

218  
2



二十一難曰經言人形病脈不病曰生

仲景云人病脈不病名曰內虛以无穀氣神雖困无苦脈病人不病名曰行尸以无生氣率眩仆不識人短命則死 熊氏取之有行尸之名 然人形病脈不病非有不病者也謂息數不應脈數評林曰盖人一呼脈行三寸一吸脈行三寸呼吸定息脈行六寸人一日一夜凡一萬三千五百息脈行八百一十丈是可見一萬三千五百息者息數也脈行八百一十丈者脈數也茲焉病形已具而脈似平和謂脈无病可也殊不知血氣不足呼吸遲緩則脈之運行亦遲緩其息數必不能合一萬三千五百之數其脈數必不

能合八百一十夫之數所謂息數脉必有不能相應如平人矣人能以息脉之數盡究之謂之无病得乎此乃大法所在學者可深思矣

張世賢曰息數不應脉數者謂醫者以自已自數診病人脉每息五至而得八百一十夫數而病者息數不合一万三千五百也醫者但知其脉數而已息合而謂之不病而不知其息數之不合也云云

評林曰按此張世賢以息數為病人息數又為醫入息數殊鶻突不明熊宗立謂病人息數不能合其脉數頗近之入謂此難答文當有缺誤斯言而謝氏同良有見也

韻府云鶻突趙來昌端小事糊塗大事不糊塗言行录糊塗字音

此難答文之脉病形不病曰死之答无之

此大法此一句最深切也三部九候論曰形

已脫九候雖調猶死

二十二難曰經意脉有是動有所生病

本義曰此脉字非尺寸之脉乃十二經隧之脉也此謂十二經隧之脉每脉中輒有二病者盖以有在氣在血之分也邪在氣為是而動邪在血為所生病氣留而不行為氣病血壅而不濡為血病故先為是動後所生病也云云  
牧曰是動所生病皆用音而讀也病各故也  
熊氏釋是動而謂見關上動脉恐非也

此難答文之脉病形不病曰死之答无之

靈柩經脈篇註云按  
難經二十二難以是  
動為氣所生為血即  
動生二字分為氣血  
且以氣先血後為難  
不知肺經則言肺所  
生病大腸則言津液  
所生病脾則言血所  
生病心則言心所生  
小腸則言液所生病  
膀胱則言筋所生病  
腎則言脈所生病三  
焦則言氣所生病膽  
則言骨所生病肝則  
言肝所生病何嘗以  
所生之病皆定為血

評林亦雖隨動脈之義不足信用也如是動之  
診言為動脈所生病之候言為何脈乎決而誤  
也况本經既云一脉變為二病  
評林曰靈柩經脈篇論各經是動則病又言所  
生病者甚為詳悉其意以為動則乃各經得病  
之始而所生病則病之或甚而或移者也但未  
嘗有血氣之分越人言邪在氣為是動似是  
動之中無且无病也言邪在血為所生病似  
以病之中非氣之故且無問於脈之動也殊不  
知氣中有血々中有氣動之時即有病々之時  
脈亦動非截然為兩致者但越人之言正以表  
氣王平血々隨平氣動則成平病々則本於動

也今詳本篇前後辭  
義分明不以所動屬  
氣所生屬血乃難經  
之臆說耳又按至真  
要大論云所謂動者  
知其病也蓋言凡知  
太衝之陽尺澤等穴  
氣施為死不治正以  
其動則可以驗病則  
氣絕耳此篇是動之  
義正言各經之穴動  
則知其病耳

傷寒條辨曰厥之舉  
多良

故其言似分析如此學者不以辭害意可也  
一脉輒變為二病  
以熊氏之義視之則一脉者動脈也二病者氣  
血之病也本義圖注之意一脉者一經脈有氣  
血之二病也佳說也其義見于真樞經脈篇矣  
仲景言動脈是數脈  
血刊誤曰若數脈見關上無頭尾如豆大動搖者  
是陰陽之氣相搏也厥々動搖者自為動搖下  
厥而三部脈混也如人在衆中不而衆合各之厥  
厥  
或問以豆大之大訓于大多之大而古來之点  
及句讀之意相反何也曰戴同甫謂關中如豆



風邪者外感也氣主表故假以為譬而已

靈樞骨度篇註云脉度云  
度如字先度之度者音釋

二十三難曰手足三陰三陽脉之度数

本義曰此靈樞十七篇全文三陰三陽其樞

作六陰六陽義最明白

然手三陽之脉從手至頭長五尺 揚曰一手有

三陽兩手合為六陽故云五六合三丈也

手三陰之脉從手至臂中長三尺五寸 靈樞作

六陰余而此同滑氏曰手之三陰從腹走至手

云俗解本於此也

足三陽之脉從足至頭長八尺 靈作六陽餘而

靈樞脉度篇云手之  
六陽註云夫手止有  
三陽而今曰六陽者  
以左右手各有三陽  
故謂之六陽下文稱  
手之六陰及足之六  
陽六陰皆做此難經  
指為三陽三陰者以  
一手言也

由按本經而解相及  
凡雖習於陰經外陽  
經降今此章非言經  
絡之始終只言丈尺

度量也故相反俱无  
害也

靈樞經脉篇有脾之  
大絡而無躄脉

此同滑氏曰從頭下走至足 云俗解取於此也

人兩足躄脉 靈樞无入兩足三字

靈樞腹度篇註云按躄有陽躄陰躄陽躄自足

申脉行于目陰躄自足照海行于目然陽躄左

右相同陰躄亦左右相同則躄脉宜字有四今

曰二七一丈四尺二五一尺則止于二脉者何

也觀本篇末云躄脉有陰陽何脉當其數歧伯

曰男子數其陽女子數其陰則知男子之所數

者左右陽躄女子之所數者左右陰躄也 云云

虞滑二氏等指陰躄熊氏指陽躄俱雖不中半

肯紫借曰虞滑以女子而言熊以男子而言耳

揚氏以陰躄而陽躄而言者尤誤也

督脉任脉各長々々督脉而任脉各四尺五寸合九尺也

○不否同又勻會入声沃勻不字注詳也

○數如字所謂筭數也句解音釋音察

○紀氏曰紀天錫也

○分流如派

○其尺寸之數然各有長短非言天脉寸脉所謂丈尺之數各有長短也

○奇經八脉獨此三經而十二經言八脉之內腎任躄之三脉而十二經合十五經長十六丈二尺也

○餘經不得相通者八脉之內五脉而十二經舉不得相通者而言之如下說矣評林曰本難之辭出自灵樞脉度篇今載字未見難考証之下按三陰三陽經脉足長于手而陰短于陽是足長于手者形体使然也陰短于陽者陰不能勝陽也又按經脉度數言十二經兩躄督任而不言陰維陽維帶脉衝脉者何也熊宗立云陽維陰維皆維繫於身熊氏之全文有此畧之皆以此不得相通故此不言長短之數

○氣衝詳于二十八難

○衝脉在少腹毛中兩旁各二寸橫骨兩端

經脉十二絡脉十五何始何窮評林曰始者起也窮者盡也

然經脉者行血氣之若以灵樞榮衛生會篇論之血氣之二字即常氣也言氣付字

也扁鵲之意蓋常營  
衛同道而論之則此  
血氣之字即正猶言  
營衛也  
雖然下文言如從中  
焦則其實指末而言  
也

其始從中焦手太陰 本義曰謝氏曰始從中焦

者蓋謂飲食入口藏于胃其精微之化注于太

陰陽明以次相傳至足厥陰厥陰復還注于太

陰也

皆曰其原

本義曰隨也原者始也 云能氏之意同之但熊

原作本

朝於寸口人迎以處百病

本義評林曰朝猶朝會之朝以用也目上之經

脉之尺度而推言經絡之行度也 會云觀君

俗解云本經言人迎蓋傳而之誤也 云按是

本下句解而言也其意蓋當朝字而言也平且

天師和氣論

寅時手太陰寸口脉朝會之義也 天丁氏揚氏

王氏等不取入迎而為解也若由此釋之諸脉

要會于寸口人迎猶朝群臣之天帝也 滑氏曰

血如水潮應時而 本義曰寸口人迎古法以俠喉兩旁動脉為入

迎至晉王叔和直以左手關前一分為入迎右

手關前一分為氣口後世宗之愚謂昔人所以

取人迎氣口者蓋人迎為足陽明胃經受谷氣

而養五藏者也氣口為手太陰肺經朝百脉而

平權衡者也 醫學綱目同

王文潔引吳樞經脉篇所謂寸口人迎而雖言

按人迎胃經穴俠喉兩傍動脉據內經以人迎



脉見九寸者何愚意胃為六府之本屬陽故人迎脉見於九寸以探六陽之脉右寸係太陰亢脉之所會屬陰故用此以探六陰之脉滑氏謂此法始於王叔和者蓋不考經義故耳由今按經脉篇所謂不知為寸口即兩手三部平大附之脉入迎即挾喉兩旁足陽明之脉也果滑之說是也

○別如字筆列切分別也今如字言用皮列切之義也皮列切異也離也

○轉去声

○處上声 制也定也分別也去声所也

吳樞脉度篇注言之詳也

○孫絡吳樞脉度篇云支而橫者為絡々々之別者

為孫一栢曰十二經十五絡如父子其餘之三

絡如孫也二十六難云絡有十五餘三絡者是

大絡陽絡者陽躄之絡也陰絡者陰躄之絡

○餘三絡者陽躄陰躄脾之大絡也

二十六難本經同于此矣一栢曰丈尺度數之

時手足三陰三陽加足之躄脉腎任之脉為十

六丈二尺也十二經十五絡之時以躄為二加

脾之大絡合為十二經十五絡而不數腎任之

二脉蓋十五絡之時以腎任之二脉當脾之大

絡款

又一難圖云脾之大絡頁十息陽絡陰絡三百六十息

尚十二經十二絡合一萬三千五百息八百一

靈樞經脉篇注云按此篇以骨之長強任之尾翳為十五絡難經以陽躄陰躄之絡為十五絡殊不知腎脉所以統諸脈還以靈樞為的也

十丈也然則丈尺度數之時手足三陰三陽加  
躡督任亦難言也評林曰此因上文經脈尺度  
又言經脈行度而推言絡脈隨經脈以運行也  
經脈十二見上靈樞經脈篇絡脈十五手太陰  
列缺穴手少陰通里穴手厥陰間使穴手太陽  
支正穴手少陽外關穴手陽明偏曆穴足太陰  
公孫穴足少陰太鐘穴足厥陰蠡溝穴足太陽  
飛揚穴足少陽光明穴足陽明豐隆穴腎脈長  
強穴任脈尾翳穴脾之大絡大包穴共十五絡  
穴也越人意由上文觀之則手有三陰三陽足  
有三陰三陽固有十二經矣內十二經中有十  
二絡穴及督脈任脈脾之大包共十五絡穴云

○每平旦寅一天也

○血脈至肝而藏

藏猶言絡

○朝於右手寸口

誤也記于右

其樞作經脈之紀

經云明知終始陰陽定矣何謂也然脈之紀也寸

口人迎本義曰謝氏曰靈樞經第九篇曰

凡刺之道畢于終始明知終始五藏為紀陰陽

定矣天曰不病者脈口人迎應四時也少氣者

脈口人迎俱少而不稱尺寸也此一節因上文

寸口人迎處百病決死生而推言之謂欲曉知

終始於陰陽為能定之蓋以陽經取決於人迎

陰經取決於氣口也朝使者朝謂氣血如水潮

應時而灌既使謂陰陽相為用也猶如生物之

餘十五絡者十二而  
三絡合十五也

朝音潮云  
朝日能代以朝使解  
朝會其意蓋與滑代  
之義同乎所以者何

自眩順和名曰女  
流未久夜万比云雖  
然熊氏十四難註訓  
目及  
目瞑者目閉也

始終如生物之窮欲知生死脉以候之陰陽之  
氣通於朝便如環无端則不病一或不相朝使  
則病矣况三陰三陽之脉絕乎絕必死矣其死  
之形狀具如下篇尤宜參看  
○使去声 韻府君遣使臣詩又上声時令也  
○紀綱 韻府云乱其紀綱又曰大作綱小紀綱  
緒也絲之別名  
○故終始 一栢曰故字兼上生下也言人々  
一太極而有陰陽也陰陽者始終也脉息口々  
為運用則始也脉絕而死則終也  
○死各有形者謂足少陰氣絕之形 一  
以次篇二十四難言之也詳記于次篇矣

本圖所謂角十三度  
當作十二度蓋刀筆  
之誤也其筭術先單  
二千五百里也後  
而以角之十二乘之  
則得三万里也已下  
微之

圖

二十八星行度之數禮記月令正義律曆圖圖  
註難經并此圖各不同今舉易曉之一說以示  
學者耳

斗廿六度	箕十度	尾七度	心五度	房五度	氏十五度	元九度	角十二度
六万五千	三万七千五百	四万五千	一万二千五百	二万五千	三万七千五百	二万五千	三万里
日行八舍	日行七舍	日行六舍	日行五舍	日行四舍	日行三舍	日行二舍	日行一舍
之氣行十四周	之氣行十二周	之氣行十周	之氣行九周	之氣行七周	之氣行五周	之氣行二周	之氣行一周
而十分身之四	而十分身之六	而十分身之八	而十分身之十	而十分身之十二	而十分身之十六	而十分身之二十四	而十分身之三十六

栢云按律曆圖曰二十八宿之度數今此圖之

此圖係以十二宮度數  
 本圖內附角十三氣

牛八度	二万里	日行九舍	人之氣行十六周而十分身之二
女十二度	三万里	日行十舍	人之氣行十八周而十分身
虛十度	二万五千里	日行十一舍	人之氣行十九周而十分身之八
危十七度	四万五千里	日行十二舍	人之氣行廿一周而十分身之六
室十六度	四万里	日行十三舍	人之氣行廿三周而十分身之四
壁九度	三万五千里	日行十四舍	人之氣行廿五周而十分身之二
奎十六度	四万里	日行十五舍	人之氣行廿七周而十分身
婁十二度	三万里	日行十六舍	人之氣行廿九周而十分身之八
胃十四度	三万五千里	日行十七舍	人之氣行卅一周而十分身之六
昂十一度	三万五千里	日行十八舍	人之氣行卅三周而十分身之四
畢十六度	四万里	日行十九舍	人之氣行卅五周而十分身之二
觜二度	五千里	日行二十舍	人之氣行卅七周而十分身

此圖係以十二宮度數  
 本圖內附角十三氣

參九度	三万五千里	日行一舍	人之氣行廿七周而十分藏八
井廿三度	八万五千里	日行一舍	人之氣行廿九周而十分藏六
鬼四度	一万里	日行一舍	人之氣行卅一周而十分藏四
柳十五度	三万五千里	日行一舍	人之氣行卅三周而十分藏二
星七度	三万七千里	日行一舍	人之氣行卅五周而十分藏
張十八度	四万五千里	日行一舍	人之氣行卅六周而十分藏八
翼十八度	四万五千里	日行一舍	人之氣行卅八周而十分藏六
軫七度	四万五千里	日行一舍	人之氣行卅九周而十分藏四
自角至箕七星		為東方宿	七十五度
自斗至壁七星		為北方宿	九十八度
自奎至參七星		為西方宿	八十度
自井至軫七星		為南方宿	一百十二度

月令正義所謂一度之數而此不同也記于別鈔矣

合三百六十五度也一度者二千五百里也三百六十五度則九億一萬二千五百里置三百六十五度以二千五百里乘之者也二千五百里乘之也禮記月令疏星有廣狹故度有多少云本圖度數有刀筆之誤乎考之難得於度數其日久矣永正辛未於洛下禮記講之時自月令疏之中得其証矣又次問於賀茂在重之家相傳七曜曆而其音甚分明也故二存之在重吉備大臣二十五代之孫也今考裕解圖有三百六十四度而闕一度蓋傳馬之誤也

從昂至心十四宿水  
下五刻終日之度  
也昔合前五刻而  
終日之度也昴極云  
從房至畢一十四舍  
水下五刻日行半  
度廻行一舍水下三  
刻而七分刻之四云

靈樞注云人氣者衛  
氣也對天之日數而  
由按如管衛生會篇

素問曰從房至畢十四宿一  
靈樞衛氣行第七十六云天周二十八宿而一  
百七星四七二十八星房昂為緯虛張為經是  
故房至畢為陽昂至心為陰陽主晝陰主夜  
凡日行一舍故水下三刻七分刻之數數誤也當  
作四字故一栢下刻靈樞而注也  
○周天二十八宿日輪行道之宿所也故曰宿又  
曰舍也  
○三十六分者一宿謂之三十六分也先置三十  
六分以二十八乘之則為一千八分也  
○人氣行一周天凡一千八分  
私云此二句上下錯簡也學者不可不知

應十六丈二尺息數者營氣也今此圖列衛氣行篇而以十六丈二尺而欲合之誠牽強也

○素問曰日行一舍人氣行於身一周而十分身之八靈樞衛氣行七十六之文也靈樞亦字之誤多矣醫綱目辨之詳也存畧日行一舍之間人氣之行身一周而十分身之八也筭法先置一周八分以二十八乘之則五十周令四分也四分者不盡也

○川三刻——此是日行一舍之間水下三刻而七分刻之四之筭法也先置三刻以二十八宿乘之則得八十四刻也以此欲合百刻十六刻不足也然右之置川四分以二十八宿乘之則得百十二分以七除百十二分則得齒十六刻以此十六刻補前之八十四刻則成百刻也即

晝夜之數也

○一舍一周八分充三段各次第加則——

評林云候謂前死形也

二十四難手足三陰三陽氣已絕何以為候

評林曰前言三陰三陽氣絕之則死之者各有形則必有症候可驗何為候而可知其吉凶也云云

然足少陰氣絕即骨枯

辨正所謂此難即字有九補注並作即注義並作則今從之按辨正之義佳也吳樞經脈篇作

則也韻會云即猶也今也則法也又助辭又然後之辭

伏行而溫於骨髓

本義曰此下六節而靈樞第十篇文皆大同少

異評林曰按難經曰溫于骨髓靈樞曰濡骨髓

溫者溫緩之意濡者潤澤之意不若溫字尤切

評林知濡音儒不知音軟誤也記于九

即肉濡而却

俗解云濡音軟本義亦同所謂肉濡而却者骨

肉不相着而肉濡緩也

評林曰難經曰肉濡而却靈樞曰肉軟而却濡

者潤澤之意即血主濡之濡也豈有濡而後却

之理當從靈樞軟字為宜也云按濡字儒音

潤澤也軟音即軟也王文絜不知此理而謗此

經恐非也

辨正曰注義肉濡而却今從之補注无而字

故齒長ハニ非齒長肉却故成齒長也今按此義先

註為上声或孟

篤甚也危篤也

○長上声 長大也 平永長去多也又

○先去声 先後老子先天地生之類平声之持

前也

足太陰氣絕

肌肉不滑澤

評林曰按靈樞曰肌肉軟難經曰肌肉不滑澤

評林云齒骨之餘也

評林云齒骨之餘也

評林云齒骨之餘也

評林云齒骨之餘也

評林云齒骨之餘也

評林云齒骨之餘也

評林云齒骨之餘也

評林云齒骨之餘也

評林云齒骨之餘也

似軟字為宜古痿不能舉也唇中滿腫也亦以  
云言 灵樞云 肌肉軟則古萎人中滿  
人中滿則唇反云 句解曰肌肉廉淡不滑則  
腫滿无文又滑氏曰肉滯謂肌肉不滑澤而緊  
急膜臄也而評林之意相反乎  
○反平声 平反也

聚陰器一灵樞作  
陰氣註云當作器  
和名曰陰王門等之

通稱也蔭也其在  
蔭翳也

足厥陰氣絕即筋縮引邪而古卷  
句解云足厥陰肝之經也肝主筋人之運動皆  
筋力之所為又上通於舌下云 関於邪云  
○卷上声 古傳切舒卷之一一又蒸卷之也  
去声之時卷快也

手太陰氣絕即皮色焦

津液去則皮節傷

本義曰肺者氣之本其華在毛其充在皮肺絕  
則皮毛焦而津液去皮節傷以諸液皆會於節  
也

○津液音精亦

手少陰氣絕則脉不通

面色黑如蠶蠶字集注句解作梨丁氏曰梨字

當依此蠶字云 考楊氏之注蠶梨俱无害曰

本經云面黑如漆柴此如梨漆柴者恒山苗  
也其草色黄黑无潤澤故以為喻梨者即人之  
所食之菓也亦取其黄黑焉言人即无血則黄



黑似此二物无光華也云熊氏曰黧色黑而黃也然則同意也

評林曰按上五節足言三陰兩手止言二陰者太陽少陰蓋未死之先代君火以行夏者心包絡也臨死之際則手少陰氣絕而厥陰心包絡在其中矣况言心肝脾肺腎而五藏已死又何必言手厥陰哉

三陰氣俱絕則目眩轉目瞑俱字可着眼也辨正曰注義目眩為失志今從之補注作目瞑死則目瞑今從之補注作眩其亦五更補注按此段諸家之意不一或指三陰而有言足三陰者或有言手足三陰者或志字有言腎神志

靈樞五陰氣俱絕則目系轉之則目運云

者或有為五志者畢竟俗解之義佳也評林亦曰三陰氣兼上手足三陰而言上言手足陰氣俱絕固死各有形候矣然目者五藏之精華也三陰氣俱絕即五藏絕也是以見於目者為眩為轉而遂至於瞑其目瞑之時凡喜怒思憂恐五志皆失去矣三陰氣之絕其候如此反此則為吉矣由此觀之則前五節五藏之候形於外也人之所易見也此節五藏之候其志先死蘊於內也人所難知也故復言此以見志之先死

目眩轉以俗解訓之矣若以圖注句解等處之目眩轉之意也張氏曰目眩者眩亂而見之不



心主兩三焦俱雖有  
其經實无其形也  
又吳樞本藏篇註發  
明有於有狀三焦為  
元形三焦二箇宜互  
見

二十五難曰有十二經五藏六府十一耳

句解診候已明須知經絡故以次前篇矣

何等經也辨正曰按前例去等經也三字

然一經者手少陰而心主別脈也心主而三焦為

表裏俱有名本義曰此篇問答謂五藏六府配

手足之陰陽但十一經耳其一經者則以手少

陰而心主各別為一脈心主而三焦為表裏俱

有名無形以此一經并五藏六府共十二經也

謝氏曰難經言手少陰心主而三焦者凡八篇

二十一難分豁三焦經脈所始所終三十六難

言腎之有兩左曰腎右曰命門初不以左右腎

分兩手尺脈三十八難曰三焦者原氣之別主

持諸氣復申言其名无形三十九難言命門者

精神之所舍男子藏精女子係胞其氣而腎通

又云六府正有五府三焦亦是一府八難六十

二六十六三篇言腎間動氣者人之生命十二

經之根本也其名曰原三焦則原氣之別使也

通此篇參互觀之可見三焦列為六府之義惟

其有名无形故得而手心主合心主為手厥陰

其經始于起臂中終于循小指次指出其端若

手少陰則始于心中終于循小指之內出其端

此手少陰而心主各別為一脈也

此書之難經也  
其經實无其形也  
又吳樞本藏篇註發  
明有於有狀三焦為  
元形三焦二箇宜互  
見

評林曰按心主而少陽為表裏內經明有是說虞氏乃以九寸尺右寸金九關木右關土九尺水右尺火九尺男右尺女右尺有夫妻對位以驗三焦配命門為表裏此言雖通然不以內經正之抑未矣本難言三焦有名而无形今據靈樞本藏論勇等篇考之則三焦有厚薄緩急直結縱橫亦必為无形也或問三焦雖言有名

或問手厥陰曰心主又曰心包絡何也曰君火以相火以位手厥陰代君火行事以用而言故曰手心主以經而言則曰心包絡一經而二名實相火也

虞庶曰諸家言命門為相火而三焦相表裏按難經止言手心主而三焦為表裏元命門三焦表裏之說夫九寸火右寸金九關木右關土九尺水右尺火職之部位其義的然於乎如虞氏此說則手心主而三焦相為表裏而撰行君火明矣三十六難謂命門其氣而腎通則亦不啻乎腎也其習坎之謂坎手心主為火之潤位命門則水之同氣坎命門不得為相火三焦不與

而辨形今觀其樞本藏篇正有形也故馬氏云銀三焦有厚薄緩急直結則分明有形者也後世難經以為有名無形者蓋未考此義故耳若管衛生會篇之三焦則果有名而无形也按三目方云三焦者有腠膜如手大焉勝相對有二白脉自中夾脊而上貫于膈有形可見云云果而越人誤之乎予曰三焦有二如馬所言之事難知亦云手少陽者主三焦之氣也其樞云足三焦者太陽之別也又肺經一卷第七篇脉法讚曰右為子戶名曰三焦云云此猶兩額之旁右曰太陽云云非謂太陽經也

命門配亦明矣虞氏之說良有肯哉諸家所以紛紛不決者蓋有感于金匱真言篇王注別正理論謂三焦者有名无形上合手心主下合右腎遂有命門三焦表裏之說夫人之藏府一陰一陽自有定耦豈有一經兩配之理哉夫所謂上合手心主者正言其為表裏下合右腎者則以三焦為原氣之別使而言之尔知此則知命門而腎通三焦无兩配而諸家之言可不辨而自明矣若夫診脉部位則手厥陰相火居右尺之分而三焦同之命門既而腎通只當居九尺而謝氏據脉經謂手厥陰即手少陰心脉同部三焦脉上見寸口中見於關下焦而腎同也前

安得執詞而害義耶  
今馬氏注足太陽之  
三焦而為誤難經三  
焦者却馬氏之誤也  
又問手三焦如何解  
三十一難言之詳也  
即堂衛生會篇同之  
矣  
又問心主亦有各而  
無形俗解如所言既  
有形而本經為第各  
手否予曰非也餘之  
十一經者皆有經形  
三焦而心主只有經  
無形也譬心形如未  
敷蓮華肺形如花蓋  
等之類也手足之指  
甲有經言之形肺形  
可乎三焦而心主只  
有經無形譬如瓜  
萬元瓜果也正內經  
雖言三焦而心主經  
脈之流行終无手三  
焦尚心主之形也宜

考正傳或問第七

既云初不以左右腎分兩手尺脉矣今如脉經  
所云則右尺當何所候耶  
方考脉語云三焦者考其經則行乎手考其終  
則絡心包考其屬則偏三焦渾无一定之位謂  
儒之脉訣皆以之合於右尺非也素難灵樞未  
有明論韓飛霞巧其說曰切脉至右尺必兩手  
並診消息之取三焦應脉浮為上焦而心肺脉  
合中為中焦而脾胃脉合沉為下焦而肝腎脉  
合故曰尺脉第三同断病嗚呼此訛上之訛說  
愈巧違道遠矣內經曰尺外以候腎尺裏以候  
腹中未嘗謂尺候三焦也脉經曰尺脉孔下焦  
虛尺脉逢下焦有寒又曰尺脉浮者客陽有下

焦觀此三言尺主下焦耳何以巧說附入哉脉  
經一卷第七篇脉法讚曰右為子戶名曰三焦  
子戶命門也右腎為命門男子以藏精女子以  
繫胞故為子戶名曰三焦者此猶兩額之旁名  
曰太陽云耳非謂太陽經也東垣問三焦有幾  
蓋可相矣安得執詞而害義耶若第二卷第二  
篇雖云右腎合三焦然上有一說云三字則叔  
和亦附此語以候參考耳非叔和之定論也明  
矣今論定上焦從兩寸中焦從兩關下焦從兩  
尺斯則而內經上竟者胸喉中竟下竟者少  
腹腰股膝脛足中竟二句符合雖聖人復起當  
不易矣

難經

卷二

七

毒聚也

○心包絡乃漫脂之外玉漫散也

見于福陽精按  
黃帝書云心

形如未敷蓮花有黃指漫者心也其脂漫之外  
有細筋膜如絲與心肺相連者為包絡也各為  
手、心、主、云詳在正傳或問第七

二十六難曰經有十二絡有十五餘三絡者是何  
等絡也辨正日照例去等絡也三字  
然有陽絡有陰絡有脾之太絡  
評林曰按經脈篇曰任脈之別名曰尾翳督脈  
之別名曰長強脾之太絡名曰大包共十五絡

支 普角普小二切  
擊良 章移切分也又  
離支也

何難經曰陽絡者陽蹻之絡陰絡陰蹻之絡則  
而靈樞之以督任為二絡者不合矣今當以靈  
樞為是蓋督脈為陽脈之海任脈為陰脈之海  
故能與於十五絡之中垂為奇經八脈之二而  
其實與別奇經不固也越人之言無乃記臆內  
經之辭而失其真而

○經之支派 支字誤也當作支

○除山絡 外脾有小絡名曰公孫其外有大  
絡名曰脾之大絡又曰大包又謂之宗氣也

見難經本義  
當難之注也

二十難曰經有十二絡有十五餘三絡者是何

二十七難曰脉有奇經八脉者不拘於十二經何謂也

集注 句解云奇經八脉第三 三首 句解云經絡已明

須知八脉故以次之

然有陽維有陰維有陽蹻有陰蹻有督在任有帶之脉右八脉注見于次篇故今此不記也

一溪先生曰之脉二字八脉以上之總詞也由

按又是支法也七月詩八月有野九月在宇十月蟋蟀入我床下亦是以蟋蟀二字安在中間也

也

○經者常經  
十四經云脉有奇常  
十二經者常經也奇  
經八脉者則不拘於

故曰奇經八脉也辨正曰奇經八脉相迫言八脉者三今去後二字

常故謂之奇經  
奇經者奇異也  
誤云奇經者猶異奇  
也云

本義曰脉有奇常十二經者常脉也奇經八脉則不拘於十二經故曰奇經奇對正而言猶兵家之云奇正也虞氏曰奇者奇零之奇不偶之義謂八脉不係正經陰陽无表裏配分別道奇經故曰奇經也

○拘制

凡二十七氣相隨上下何獨不拘於經也無問也獨者指八脉而言也

然聖人圖設溝渠通利水道

李時珍之義記二十  
八難宜互見時以溝  
渠比于十二經張世  
賢謂猶聖人於經水  
之外同設溝渠以迎  
利諸水之道路備防  
不側云云蓋張氏以  
溝渠比于奇經乎

註家象義不設一也本義曰經絡之行有常度矣奇經八脉則不能相從也故以聖人圖設溝渠為譬以見絡脉滿溢諸經不能復拘而為此

此絡脉二字註家多  
為八脉字今按此三  
字正為十五絡而可  
也言十五絡滿溢則  
十二經之溝渠亦不  
能拘之也故有奇經  
也此難雖不言有奇  
經二十八難正有此  
義也此篇此章說於  
十二經十五絡九二  
十七氣二十八難說  
於十二經滿溢則流

奇經也越人豈為重  
復之難歟入半若得  
此意觀難經及時珍  
滑伯仁註則思過半  
矣又刊誤作此經脉  
蓋十二經脉滿溢之  
義半若然此絡脉滿  
溢即其十二經不能  
復拘之意也畢竟此  
章為詳論此章只難  
論溝渠而深淵可見  
詳畧

奇經也然則奇經蓋絡脉之滿溢而為之者欤  
或曰此絡脉三字越人正指奇經而言也既不  
拘於經直謂之絡脉亦可也

備不然脉經作備不虞 俗解注不測

霧霈 玉篇云大雨自 韻會滂字云水廣及  
作霽荀子沛々如河海

當此之時此四字脉經有妄行下

此絡脉 記于右 此二点 指溝渠而絡脉二處之点

滿溢 脉經作流溢

復扶又反

聖人訂設 訂 畧也

防不測上繫辭云陰陽不測之謂神言聖人設  
溝渠防不測水猶設經脉

拘束 拘恭于切拘去手能止之也居侯切拘  
撻聚也

東 韻會遇勻春遇切約也周禮司約注約言  
語之約束約音於妙切束詩注切又入声云束  
薪也

二十八難曰其奇經八脉者既不拘於十二經皆  
何起何繼也 張氏云起者脉始發之處也繼  
者脉終止之處也

又脉經繼字作繫 醫學綱目曰難經二十八  
難謂督任驕脉岐伯謂在十二經氣周流度

難謂督任驕脉岐伯謂在十二經氣周流度



數一十六夫二尺之內扁鵲謂奇經脈不拘於十二經二說矛盾以待賢者云汪機省之素問抄同之

○八脈既不伏十二經之拘束 伏臥伏也

○終何所繼キトナル斷處也 斷絕也截也

然督脈者起於下極之俞

○下極長強穴也在脊骹至丁計切背曰骹又臂也長強穴世俗曰龜尾所也其實下極兩陰間

會陰處兩筋間為纂之內深處為下極是本義

評林之意也

○風府穴在腦後上三寸 句解作二寸

一栢鼈頭加筆而言銅人明堂同云風府髮上

一寸此說佳也十四經圖注丁氏皆作一寸也

○為陽脈之都綱 滑氏王氏張氏皆云督之為

言都也為陽脈之海所以綱平陽脈也

任脈者起於中極之下

○臍下三寸曰關元

○四寸曰中極臍下四寸也本經言中極之下下

字可着眼也十四經云任而督下源而二歧也

督則由會陰而行背任則由會陰行腹云

衝脈者起於氣衝併足陽明經併字可着眼併而

並通虞庶曰素問骨空篇曰衝脈起氣衝難經

云起於氣衝又鍼經穴中兩存其名衝街之義

但且通也素問云並足少陰之經難經都言並

諸腹裏馬氏曰諸腹裏之中極

時珍曰衝為經脈之

海又曰血海其脈而

任脈皆起於少腹之

內胞中其浮而外者

起於氣衝一各氣衝在少腹毛  
中兩旁各三寸橫骨兩端動脈宛之中足  
陽明也並足陽明少陰二  
經之間循腹上行至  
橫骨足陽明去腹中  
腹中行五分衝脈行  
於二經之間也

足之陽明之經況少陰之經俠臍各五分陽明之經俠臍左右各二寸氣衝又是陽明脈氣所發如此推之則衝脈自氣衝起在陽明少陰之內俠脊上行其理明矣大抵督任衝脈此三脈皆自會陰穴會合而起一脈分為三歧行於陰陽部分不同故名各異也  
本義云內經作並足少陰之經按衝脈行乎幽門通谷而上皆少陰也當從內經此督任衝三脈皆起於會陰蓋一源而分三歧也  
○氣衝穴在少腹毛中兩旁各二寸說八寸五分  
臍下八寸兩旁各二寸也  
○已上三者 督任衝之三也

時珍奇經八脈攷云  
帶脈者起於季脇足

○皆起於氣衝 按氣衝者誤也當作會陰也况督任二脈行乎背腹之中道氣衝兩旁各二寸豈起於此處乎  
○若衝之衝 刊誤云衝者通也言此脈下至於足上至於頭通變十二經氣血故曰衝焉  
○為十二經之海  
○呂曰衝脈者陰脈之海 楊曰經曰衝脈者十二經之海也如此則不獨為陰脈之海恐呂氏誤焉衝者通也言此脈下至於足上至於頭通受十二經之氣血故曰充焉  
○惣領惣將領也合也 玉領周禮注猶理也  
帶脈者起於季脇

厥陰之章門穴同足少陽循帶脈穴注云章門穴足厥陰少陰之會也季肋骨端肘大盡處是穴帶脈穴屬足少陽經在季脇下一寸八分陷中本支圍身一周如束帶然又與足少陽會於五樞帶脈下維道章門下五寸三分揚氏曰帶脈總束諸脈便不妄行如人束帶而前垂云

難經抄中

脈經作起季肋徐氏灸經一穴四名章門一名長平一名季肋久服上云一名肋膠少西方子一名脇膠即章門穴也滑氏云帶脈起季脇下一寸八分陽蹻脈者起於跟中

○申脈在外踝下陷中見十四經屬足太陽膀胱

○風池足少陽膽經也

○照海在足內踝下見十四經屬足少陰腎經

○資生經第二云人身有四海氣海血一照一髓一足一氣一神是也

陽維陰維者維絡於身

溢畜不能環流——此十二字奇經八脈攷脈訣

刊誤集注句解圖注評林等不改之也脈經亦

有也評林云其脈溢滿畜聚不用流一定道路不比他經能環流灌溉諸經也云

故陽維起於諸陽會也陰維起於諸陰交也

辨正曰今作之會之交云云脈經如言辨正

○諸陽之會如府會太倉之類是也

四十五難曰府會太倉云然則府會太倉為一致而可觀之也俗解曰中腕穴也私云非也

以本義八脈攷可為正

本義曰陽維所發別于金門以陽交為都而手足太陽及蹻脈會于臑俞而手足少陽會于天窳及會肩井而足少陽會于陽白上本神臨泣正宮腦空下至風池而督脈會于風府廡門此

按熊氏下於此類是也之語則尚本義其意不異乎  
循筋骨  
蓋指榮氣穴乎在內  
課五寸

陽維之起于諸陽之會也熊氏之注每穴詳于十四經

諸陰交者如足太陰

此是指三陰交之穴不宜也時珍言之詳也

本義曰陰維之起曰榮氣而足太陰會于腹哀

大橫又而足太陰厥陰會于府舍斯門又而位

脉會于天突廉泉此陰維起于諸陰之交也此之每穴者詳于十四經

○溢畜不能環流漑灌諸經者也此十二字或云

行文一本義云此十二字當在十二經亦不

能拘之之下則於此元新刻而於彼得相從矣

其受邪氣畜云

十二字謝氏則以為於本文上下當有缺文然

時珍曰蓋正經猶夫

備渠奇經猶夫湖澤

正經之脉隆盛則溢

於奇經故秦越人比

之天雨降下備渠溢

滿露濡矣行流於湖

澤此發其素未發之

秘旨者也

刊誤亦曰凡九州之

內有十二經水流洩

地氣人有十二經脉

以應之亦所以流維

身形猶氣血以養生

身故比之於溝渠

史記發字例

畜非入声入声養也  
而蓄同去声之時六

脉經无此疑行文也或云當在三十七難開格

不得盡其命而死矣之曰邪在六府而言也

此于聖人圖設溝渠滿溢流於深湖

張氏曰此于者取譬之辭也

前篇記之詳也前篇无深湖深湖是比奇經也

張曰深湖者卑下積水之所也云

而人脉隆甚一一脉者十二經脉也以上舉譬

喻以下說人身也

入於八脉而不還周故十二經亦不能拘之

其受邪氣如葉氏其字係八脉也

○破悲廉切評林曰古人以石為鍼曰破

射音石韻會揭勻云神夜切歐陽氏曰破而言

畜然則今非入声者  
不審也

射則在去声以射其物而言則在入声  
圖記于別鈔

二十九難曰奇經之為病何如

句解曰既言奇經之脉當問奇經之病

陰陽自相維則悵然失志溶々不能自收持時珍曰溶

溶緩悵然失志蓋以志在內陰主之也陽不能維於陰則

陽則溶々不能自收持蓋以收持在外陽主之

也

陽維者寒熱陰維若  
心痛之理李頰湖之  
說為明白宜互見

陽維為病苦寒熱陰維為病苦心痛

本義云此十四字諸本皆在腰溶々若坐水中

下謝氏移置溶々不能自收持下文理順從必

有所致而然今從之

陰蹻為病陽緩陰急

評林曰按張世賢云緩急即虛實之義愚以為

病勢輕重脉氣虛實筋膜弛縮身体快痛冷熱

皆可以緩急言也

陽蹻為病陰緩陽急

衝之為病逆氣而裏急

張王等之義為氣血之氣而言也衝脉從關元

張王等之義為氣血之氣而言也衝脉從關元

特珍八脉攷云凡逆  
氣上衝或兼裏急或  
作躁熱皆衝脉逆也  
若內傷病此宜補中  
益氣湯加炒栝炒連  
知母以泄衝脉或膜

骨空論馬氏注同

中刺痛或裏急宜多用并中或虛坐而大便不得者皆屬血虛血虛則裏急宜用當

難經抄中

至咽喉然今有所急於內也故氣逆而不得上也

督之為病脊強而厥素問骨空論作脊強反折

評林云厥之為言逆也

馬氏熊氏同

任之為病其內苦結男子為七疝 評林曰內者

為言腹也苦字圖注作若素問骨空論俱無之

評林曰按七疝者丹溪謂寒疝水疝筋疝氣疝

狐疝癩疝血疝是也又神珍方七疝則厥疝癥疝

寒疝氣疝盤疝附疝狼疝是也已丹溪七疝似

合經者素問四時刺逆從論其旨見矣素問雖別全文今書之

女子為瘦聚

評林曰按瘦名有八蛇瘦指一青一黃一燥一

血一狐一鼈一是也

帶之為病腹滿腰溶々若坐水中義多記于左

張曰病則肚腹膨滿腰閏緩慢畏寒故溶々若

坐風中滑曰溶々无力良

俗解云故其腰不知所之溶々然如坐水中

此奇經八脉之為病也

評林二十八難之注云按此難論八脉為病皆

於素問骨空論然骨空論止有任衝督三脉起

止為病而其餘五脉則未之見至氣府論氣空

論止有陰陽蹻兩穴陰陽蹻各一々語痿論有

帶脉不用刺腰痛篇有陽經之脉其樞脉度篇

又有蹻脉起止等論越人之言其必有所本也

滑氏曰自二十七難至此義寔相曰最宜通玩  
 ○強去声 牽強也 平、徒強也  
 ○溶々然如恍惚 張曰溶々緩慢自即懈怠也  
 吳蘭秘典論注云恍惚者謂似有似无也  
 ○故陰脉緊急 陰經之脉也非言尺脉也  
 ○乃結聚於腹中而急痛  
 ○不能相順接 會云接即涉切交也會也相續也

圖奇經八脉主病歌

○脉 字書未見新渡之韻書可尋之

*[Faint bleed-through text from the reverse side of the page]*

三十難曰榮氣之行常而衛氣相隨不  
 本義曰或問三十二難云血為榮氣為衛此則  
 榮衛皆以氣言者何也曰經云榮者水穀之精  
 氣衛者水穀之悍氣又曰清氣為榮濁氣為衛  
 蓋統而言之則榮衛皆水穀之氣所為故悉以  
 氣言可也  
 析而言之則榮為血而衛為氣固自有分矣故  
 榮行脉中衛行脉外猶水澤之於川澮風雲之  
 於太虛也  
 然經言人受氣於穀々入胃乃傳而五藏六府一  
 皆受於氣本義曰此篇而吳樞第十八篇歧伯

此氣字指為人之氣而言

榮衛皆以氣言

馬氏云按李東垣此  
其清者為榮濁者為衛  
其字指水穀而言也本義曰素問曰榮者水穀  
之精氣則清衛者水穀之悍氣則濁清氣入於  
脉中悍氣行於脉外云  
本義又注於榮清衛濁云溥南王氏曰清者體  
之上也陽也火也離中之一陰降故午後一陰  
生即心之生血也故曰清氣為榮天之清不降  
為六陰離而使之下也云  
清氣者揜離之体言之

夫醫之用藥外降表  
裏陰陽補瀉從是而  
分其禍始于秦越人  
難經第一難將此第  
四節而營俱行之營  
字下增一衛字致使  
三焦外降三氣所生  
之義不明于後世而  
用藥多謬安能有起  
死回生之功也噫自  
張仲景而下如孫王  
劉張李朱輩尚未有  
識此義者况其他乎  
堯授燦允執其中燦  
授禹以三言人心惟  
危道心惟微惟精一  
允執其中

之言同但穀入於胃乃傳而五藏六府五藏六  
府皆受於氣靈樞作穀入於胃以傳而肺五藏  
六府皆以受氣為少殊亦皆受於氣元氣指水  
穀之氣而言

其清者為榮濁者為衛  
其字指水穀而言也本義曰素問曰榮者水穀  
之精氣則清衛者水穀之悍氣則濁清氣入於  
脉中悍氣行於脉外云  
本義又注於榮清衛濁云溥南王氏曰清者體  
之上也陽也火也離中之一陰降故午後一陰  
生即心之生血也故曰清氣為榮天之清不降  
為六陰離而使之下也云  
清氣者揜離之体言之

濁者体之下也陰也水也坎中之一陽外故子  
後一陽生即腎之生氣也故曰濁氣為衛地之  
外地之清能外為六陽舉而使之  
上也云濁氣者揜坎之体言之經云地氣上  
為雲天氣下為雨々出地氣雲出天氣此之謂  
也愚謂以用而言則清氣為榮者濁中之清者  
也濁氣為衛者清中之濁者也以体而言則清  
之用不離乎濁之体濁之用不離乎清之体故  
謂清氣為榮濁氣為衛亦可也謂榮濁衛精亦  
可也云  
榮行脉中衛行脉外詳于後也  
榮周不息 榮字 漢本作營熊氏注亦曰營運  
不息 集注 句解作營



靈樞管衛生會篇曰  
黃帝曰願聞三焦之  
所出岐伯荅曰上焦  
出于胃上口並咽以  
上貫膈而布胸中走  
腋循太陽也分而行  
還至陽明上至古本  
下足陽明常而管俱  
行于陽二十五度行  
于陰亦二十五度行  
周也云云右之文意  
蓋三焦而管俱行而  
營而衛不同行也三  
焦即宗氣也其義見  
于評林矣

評林一難注云日飲  
食入胃其精微之氣  
積於膏中謂之宗氣  
會於上焦檀中也准  
此氣主呼吸而行脈  
道一呼脈行三寸一  
吸脈行三寸呼吸總  
為一息則脈行六寸  
由一息六可推之凡  
人一息六可推之凡  
行八百一十丈乃五  
十次周放身  
又云宗氣者王永云

難經抄中

三十一

五十而復大會 大會異義多而學者切感之故  
予雖不敏設於一通截紙以授菴下小子等而  
已記別紙 辨正曰五十而復大會倘如是言  
則五十度之後方一大會而之字誤人致疑今  
準一難本文而字作度

故知榮衛相隨也 此七字非經文 扁鵲私語也

脈訣刊誤靈樞榮衛之行而難經榮衛之行論  
不同畢而結句云按難經曰榮氣之行常而衛  
氣相隨上下榮由息而動巢元方謂氣行則血  
行氣住則血住皆疑其傳誤 云 全文宜互見也  
又按評林曰此言榮氣而衛氣同行常相隨而  
無間也榮氣隨宗氣以運行於經隧之中謂精

氣之行於經隧者是也 指宗氣 衛氣自張則行於陽分

而陽盡始入於陰分謂浮氣之不循經者是也  
惟衛氣之行不循於經隧而榮氣之行必循於  
經隧必有疑矣夫榮衛之不相隨者遂設為此  
難而言榮氣之行常而衛氣相隨否經言人之  
大氣皆受於穀氣也蓋穀入於胃其精微之氣  
即所謂大氣者始從中焦乃傳於手太陽肺自  
此以傳於手陽明太陽足陽明胃足太陽脾手  
少陰心手太陽小腸足太陽膀胱足少陰腎手  
厥陰心包絡手少陽三焦足少陽膽足厥陰肝  
凡五藏六府皆精微之氣也夫此大氣出於上  
焦而在中焦下焦者皆此氣之所統故上下外

難經抄

三十一

宗者尊也主也謂十  
二經脈之尊也又謂  
之大氣醫學綱目卷  
一云榮衛之行以宗  
氣之呼吸為領袖

降之際氣之清者為榮氣之濁者為衛蓋榮乃  
陰精之氣體本濁而在下者也然陰而生於陰而  
生於陽正以中焦之氣陽中有陰者隨上焦之  
氣以降於下焦而生陰氣故謂之清者為榮也  
所謂榮氣出於中焦者是也衛乃陽精之氣體  
本清而在上也然陽不生於陽而生於陰正以  
下焦之氣陰中有陽者隨中焦之氣以外於上  
焦而生陽氣故謂之濁者為衛也所謂衛氣出  
於下焦者是也此榮氣隨大氣以行於經隧之  
內非榮在脈中而何衛氣不隨大氣而行而自  
行於各經分肉之間非衛在脈外而何其榮氣  
之運行者周流而不休始於手太陰而復會手

大陰一晝一夜至五十度而復大會焉誠自陰  
經而行陽經自陽經而行陰經陰陽相貫如環  
无端也彼衛氣者目張則氣上行於頭自足太  
陽手太陽足少陽手少陽足陽明手陽明行於  
陽者二十五度而陽盡則陰受氣自腎注心注  
肺注肝注脾行於陰者亦二十五度分為晝夜  
故氣自足太陽而起至足太陰而止也乃始於  
足太陽而復會於足太陽者矣是以榮在脈中  
陰雖為陽之守而運行者未嘗息也衛在脈外  
陽實為陰之使而運行者亦未嘗息也陰出之  
陽而陽入之陰故知榮衛之相隨有如此耳  
○不上音否否字不可圈也蓋板行之誤也漢本

元丸

○脾乃散之於五藏六府私訓之而令合句讀矣

韻會 於往也

○清者屬陰為血為榮行於脉內濁者屬陽為氣

詳于

○內外相合 隨脉 內榮與外衛相合而隨經

脉往來也古人云器物納水於其中浮鉄針目

則如脉外之氣行則脉內之榮從也此難經之意也靈樞義不然也

圖 記于別鈔矣

三十一難曰三焦者何稟何生何始何終

本義曰三焦相火也火能腐熟萬物焦從火亦

腐物之氣命名取義或有在於此欵

按各三焦者不一學者正可知之者也此事難

知問三焦有幾之論有二條宜互見也

本義曰治猶司也猶郡懸治之治謂三焦處所

也或云治作平声謂讀三焦有病當各治其處

蓋刺法也云按句解評林之意用後之義也

然三焦者水穀之道路氣之所終始也

評林曰然三焦者由水穀之入於胃而後有精

微之氣宗氣在上焦者由是而稟受焉有所稟

則有所生矣榮氣出於中焦稟此精微之氣而

三焦者何稟何生何始何終  
本義曰三焦相火也火能腐熟萬物焦從火亦  
腐物之氣命名取義或有在於此欵

生中焦也衛出於下焦稟此精微之氣而生下焦也故水穀入於上焦化於中焦出於下焦誠水穀之道路耳宗氣榮氣始乎太陰而終乎厥陰衛氣始足太陽而終足太陽則氣之成始成終者又如是也其所謂治在所許之意下文乃詳言之

○紀氏曰三焦者稟原氣三十八難云所以府有天者謂三焦也在原氣之別焉云

○資始 易乾卦云大哉乾元萬物資始

○資生 易坤卦云至哉坤元萬物資生

師云假令下草木之種子謂之稟原氣資始所養於雨露為能成謂之合胃氣資生也

脾胃論云真氣又名元氣乃先身生之精氣也非胃氣不能滋之胃氣者穀氣也榮氣也運氣也生氣也清氣也衛氣也陽氣也

也天氣人氣地氣乃三焦之氣分而言之則異其實一也不當作異名異論而觀之

○上達 胃中為用 上者所謂對于原氣而言也

○宣布元窮 造化

○出內 韻會云凡物自出則入聲使之出則去聲

上焦者在心下々萬

先輩云下萬二字不詳以胃萬心之次序不當故也

此章 靈樞榮衛生會第十八之文意也

評林曰此言三焦所在所生而及所治之所也

上焦者在心下近膈間胃之上口主水穀從而

納焉未嘗司夫出也其有疾治在膈中自取之

在玉堂下一寸六分自橫取之直兩乳間陷也

宗氣會於膻中故氣病治此穴耳

中焦者在胃中脘

不上不下句解圖云  
靜者為胃氣動者為  
榮衛云云  
又評林云中焦者在  
胃中腕不上不下之  
間云云蓋是指中腕  
穴而謂之不上不下  
中腕之正面義放楊  
火中腕穴在鳩尾下  
四寸云云

其治在臍旁

俗解天樞穴

云陽明胃經也靈樞營衛生會篇注

下焦者在臍下當膀胱上口

云靈樞營衛生會篇注

下口云云今云上口者蓋上頭之義也

集注 句解 本義 无在臍下之三字

辨正曰補注脫在臍下三字所言臍下一寸證

以鍼經此穴名陰交任脉氣所發一寸五分為

氣海乃生氣之海二寸石門穴為三焦之募合

作二寸方符經肯又評林曰按字未見即天樞三

焦註第三十一難下焦按胃之下口即臍上二

寸名曰下腕臍上一寸名曰水分又曰分水言

水穀由此而分也今以下焦在臍下一寸陽又

為分別清濁者何也哉要知下腕陰之皆係於

任脉一經相去不遠必賴此下焦以統攝于下

腕水分神闕陰交之所其穴雖殊其氣則一貫

也豈有斷續於其間耶此越人遂謂臍字不見

主分別清濁主出而不內 辨正云去下句主字

引醫經漈洄 小便原委論宜為談助也

傳道 集注 句解 圖注作傳導

其治在臍下一寸 詳于右

其府在氣街 滑氏曰愚按其府在氣街一向疑

錯簡或衍

一本云衝 評林无此四字

晞云此非扁鵲之語蓋呂氏再錄之云別本有

此言也張氏曰非越人之言乃後人因別本不

同而加者也如係越人之言衝街不必兩言矣

○內音納

○膾徒賣反此是釋於膾中之膾也徒字韻鏡在于濁音反切之法所謂輕重清濁依上字故膾字濁而可讀之也

○在少腹毛中

○為三焦之府 府猶國府之府

○一作氣衝 氣衝而氣衝同穴也然熊氏曰衝字義為之注似不中乎肯綮矣

三十二難曰五藏俱等而心肺獨在萬上者何也

句解曰五藏皆在腹肚中心肺獨在膏肓之上者如何又按評林曰萬者膈膜也有遮隔之義滑氏亦同義

然心者血肺者氣血為榮氣為衛

評林曰此言心肺所以在膈上何也夫五藏均為人所重而心肺獨在萬上此越人所以疑而難也然此篇氣血榮衛不可不詳當解為心主血肺主氣血屬於榮氣屬乎衛可也苟學者以辭害志則失內經大旨矣試以越人謂心者血血為營者言之然榮氣出于中焦榮氣者陰氣也水穀之精氣也由中焦之氣陽中有陰者降

而生陰故曰清者為榮又言中焦亦在胃中出  
上焦之後此所受氣者泌糟粕蒸津液化其精  
微上注于肺乃化為血以奉生身又言營氣者  
泌其津液注于脈化為血又黃帝曰何謂血岐  
伯曰中焦受氣取汁變化而赤是為血夫營  
衛素問言精微上注于肺為五藏華蓋而其  
系本于心相為貫通言津液注脈正言心主血  
脈也又中焦受氣取汁變化而赤王以心主南  
方火甚色赤也岐伯曰心主血其所謂血為營  
者殊不知營乃陰精之氣也血特營之所生者  
耳而營非血之所能盡今越人謂血為營又靈  
樞謂岐伯曰肝藏血々含魂脾藏營々含意分

明營血自有分別何嘗指血為營耶越人所謂  
肺者氣々為衛者言之伯高曰穀始入于胃其  
精微者先出于胃之兩焦以溉五藏別出兩行  
營衛之道其大氣搏而不行者積于膏中命曰  
氣海出于肺循咽喉故呼則出吸則入又按岐  
伯言五穀入于胃其糟粕津液宗氣分為三隊  
故宗氣出胃中于喉嚨以貫心脈而行呼吸焉  
營氣者泌其津液注于脈化為血衛氣者出其  
悍氣之慄疾而先行于四末分肉皮膚間而不  
休也又岐伯曰衛氣之行陽氣出于目目張則  
氣上行于頭下足太陽手太陽足少陽手少陽  
足陽明手陽明行于晝二十五周陽晝下行陰





三十三難曰肝青象木肺白象金肝得水而沉  
凡木者遇水則浮金者遇水則沉者也然今反  
之何也所謂肝居下部肺居上部問其意也然  
則前篇之餘論也

得水者以水而見浮沉之証也  
其意何也 評林曰意者為言義也 辨正之義同  
然肝者非為純木也乙角也

張曰純不雜也評林曰角者東方之音也乙角  
者陰角也甲丙戊庚壬之五為剛乙丁己辛癸  
之五為柔也五音又配于五行甲木 乙角 丙丁  
火 徵 戊己土 宮 庚辛金 商 壬癸水 羽

庚之柔 句解云乙為婦陰庚為夫陽也 云凡勝

者為夫不勝者為婦也庚金乙木也金尅木也  
相尅而又艱民者也假如金得火成器木得金  
成材之類也

釋其微陽而吸其微陰之氣張曰吸受也 句解  
之意 俗解

其意樂金 其意者肝之意也是句解評林等之  
義也熊氏之注少異乎

又行陰道多 木沉之道理重別述故曰又也  
故令肝得水而沉也 故兼上起下之辭也

評林曰然木之為物固浮肝非純木也肝為東  
方也乙非甲角乃乙角也彼庚之陽金來乘陰  
柔之木所謂庚與乙合有夫婦之故曰陰曰陽

自大者而論之曰夫曰婦自小者而論之不可謂之非陰陽也甲木陽木而為乙之兄雖陰木而為甲之妹俱臨寅寅帝旺于卯也此乙所以有微陽也木受氣於甲培胎於酉亦有金之微陰得金之氣已寓能沉之意矣今為庚婦則釋木性之微陽而吸金氣之微陰之陽配合其意樂金也且其受氣培胎固在甲酉而艱於戌長生于亥沐浴于子冠帶于丑皆陰道也其行陰道不既多乎此肝為木非純陽也亦非純木也故令得水而沉豈可以木之得水而浮者例論哉

肺者非為純金也 辛商也

矣  
習時文神限其舞  
今辨甲丑未一和

林不其以流  
不日辨而居  
夫不日辨而居  
白然之也而或

商者西方之音也辛商者陰商也右做肝而推之婚而就火木向解辛金就丙火為婚姻

肺熱而復沉肝熱而復浮者何也

揚曰肝生沉而熱浮肺生浮而熱沉此是死則

歸本之義孰論死也如人夫婦有死亡者未有

子息各歸其本云此注之譬大醇小疵矣

本義曰周氏曰肝畜血之陰也多血少氣體凝

中室雖有脈絡內經非玲瓏空虛之比故得水

而沉也及其熱也濡而潤者轉為乾燥凝而室

者變為通虛宜其浮也肺主氣之陽也多氣少

血體四乘而輕泛孔竅玲瓏脈絡房達故得水

而浮也熱則體皆聳欽孔竅室寔輕舒者變而

自然之理也。注子云：夫鶴不日浴而白，鳥不日黔而黑，黑白之朴不足以爲難。

今按甲兄而乙妹置替於文字則其義順矣。

緊縮宜其沉也。斯物理之當然而五行造化默

相符合耳。

師云：假如魚死而浮，鳥死而沉之類也。

故知辛當歸庚。辨正曰：補注故字今從之注。

義作然其義乃丙而辛合乙而庚合者是也。

○樂音洛

○木雖屬陽金乃屬陰。牧云：雖字難會辛。

今按：雖者而奪之辭也。雖爲木陽金陰，今以大

論之法言之，則以金爲陽夫，以木爲陰婦也。

○甲說釋其乙妹嫁而庚爲婦。

此注爲本經之意不合也。恐熊氏爲穿鑿也。所

以者何？乙妹即庚之婦也。如熊氏所云甲兄

其乙妹爲庚之婦也。此說非也。

○遂釋去隨甲兄微陽之性而吸受乙陰之氣。

凡妹隨娘者也。然今爲庚金成婦，故釋去甲兄

微陽之性而吸受自己乙陰之氣也。

○懷 玉思也 韻會懷抱也

○樂金之意 樂夫之意也

○又况水受胞胎之氣在七月，長生有十月。圖

有于左

○復歸於甲而還木之元性

○歸就於火 周易泰卦六五帝乙歸妹云注

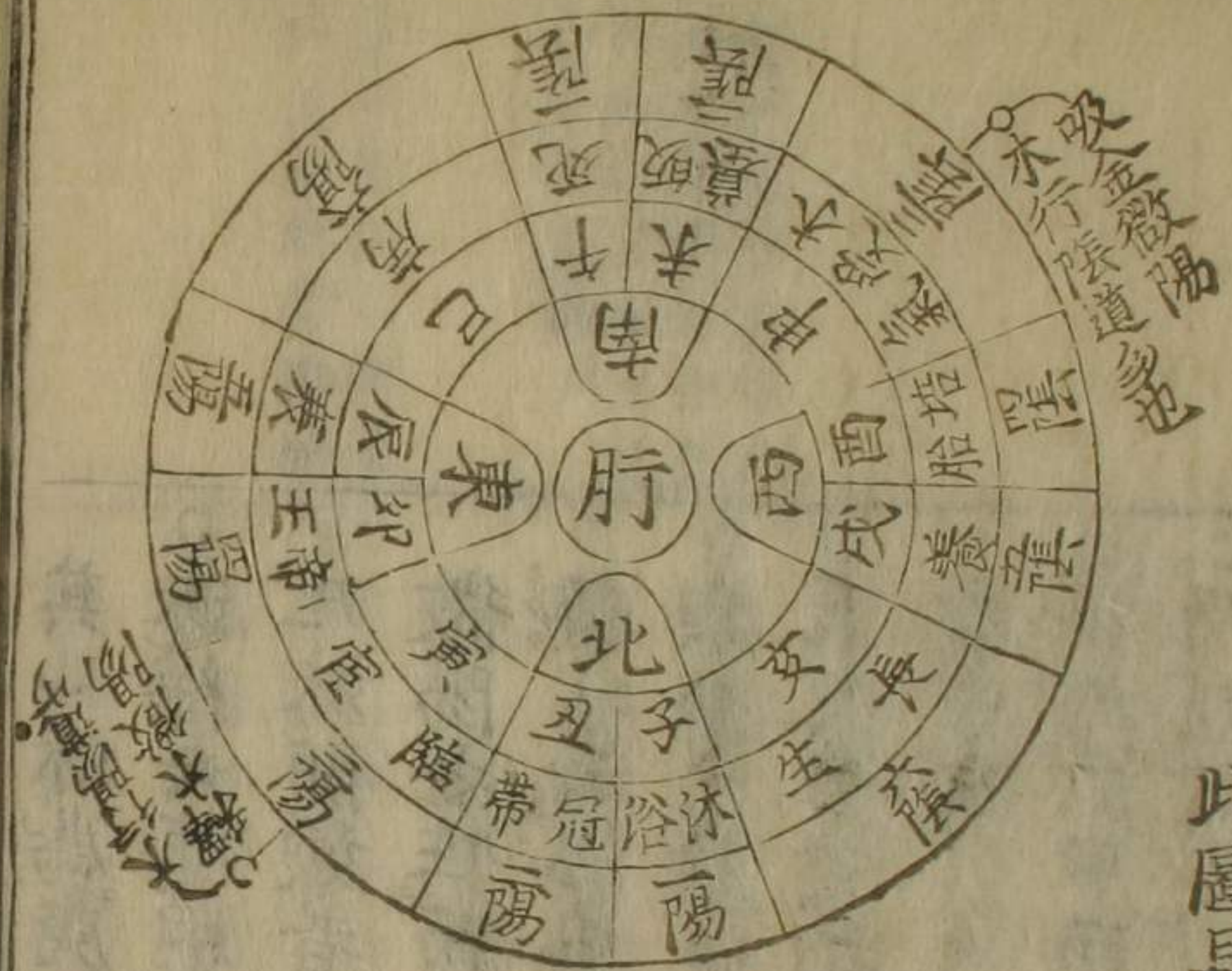
云婦人謂嫁曰皈

○又况金受胞胎之氣在於寅



前以月言之此以辰言之又是文之一法也為  
兩意而不可觀之

此圖見于評林



三十四難曰五藏各有聲色臭味

本義曰聲色臭味下欠液字辨正同

皆可曉知以不一栢曰以用也

然十變之言熊氏曰五藏各有聲色臭味液

五者之變合五府則為十變也

本義曰五藏各有聲色臭味液五藏錯綜互相

有之故云十變

其聲言虞曰金火相當夫婦相見發聲為言

素問云笑

難經抄

四十一

洪範云曲直作酸注  
木實之性

○肝主五色之變所謂千草万木見五色類也  
○由肝木之氣更相灌布入於心為赤入於脾  
為黃之類也

○木之發其色青 韻會云之適也

○得火之變其臭臊 玉篇臊豕膏臭

以生木燒火則其臭臊也

○木曲直作酸 洪範之字也

取其收欽 素問藏氣法時論云心苦緩急食  
酸以收之注 酸性收欽也 云贈得醋為收欽  
也

○木受金之變發聲為呼 木蒙金剋而呼也

○火盛則焦苦 万物得火盛焦苦也

○取其燥洩 藏氣法時論注云苦亦能燥能泄

故上文曰脾苦濕急食苦以燥之肺苦氣上逆  
急食苦以泄之則其謂苦之燥泄也

○金之變入火——火夫金婦夫婦相逢發言語

○水行液于火水火交泰而成行 日於中畜水  
以火蒸之則為行也

一栢曰水火二字既濟之卦  離下坎上法是也

陰陽迫則為雨之類也

交泰  乾下坤上

○脾屬中央

○脾土緩其味亦緩 洪範云稼穡作其也

○發聲歌樂

或云洛岳堯白糸木  
書也

史記發字例曰樂音岳謂音樂也又音洛觀也  
又五教反情願也云俗說所謂樂樂樂白自  
目此文莫之語也然則今此樂字以何音可訓  
之乎蓋洛音佳坎洛音歡也又有音樂之意所  
謂太平樂秋風樂之類也

○肺屬西方

○火之變在金則腥玉篇腥豕息肉

燒金則有腥臭也

○搜味于肺為辛取其散潤也

藏氣法時篇注云辛亦能潤熊散

○五音發在子金運氣論細音之法可見矣

○金主肅殺秋氣也

○悽愴

○水行液在肺

○為涕韻會泣也全篇素問曰涕之而泣譬如人凡

涕急則死生則俱生搃此則泣為淚涕為鼻液

今俗謂鼻液為涕也

○在水其臭腐万物在水久則為腐臭

○潤下作醜洪範之古語也佛書曰諸河入海

同一醜味

○取其柔輒金銀至錐為堅剛着塩燒之則為

柔輒也

○嬌呻

凡腎虛之人此声多矣

○五液皆出於水 五液本水也

五藏有七神各何所藏耶 評林曰

然藏者人之神氣所舍藏也句解云舍宅也藏宅

也人之神氣各藏於藏

此章素問宣明五氣篇 靈樞本神篇等之

文也

肝藏魂 宜明五氣篇之注云神氣之輔弼也

肺藏魄 素注云精氣之臣佐也

心藏神 素注云精氣之化成也

脾藏意而智 五氣篇只藏意也註云記而不忘也

腎藏精而志 素注 楊上善云腎有二牧左為腎藏

志右為命門藏精也

隨神往來者謂之魂

○五藏之藏去声 漢本作五藏之藏去声

○五字不可加圈也 漢本作五藏之藏去声

○餘藏並平声 神之為義所指甚多矣見于靈樞病傳之注

○神者灵也所謂主人公也 素問 周易 白陰陽不測之

謂神

○兩精相薄謂之神兩神相薄謂之精

或問如此二句精神之先後如何然蘭室秘藏

云夫人之始生也血海始淨一二日 精勝其血

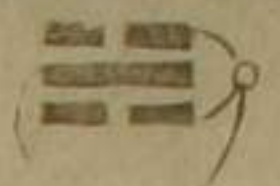
則為男子三日四日五日血脉已旺 精不勝血

則為女子二物相搏長生先身謂之神又謂之

精道釋二門言之本來面目是也 云 云 由是觀

之則精神異名而其實一也

神而官則精為陰而  
神為陽故魂屬神而  
魄屬精也  
順和名云  
養太万一云  
義加必



兩精相薄  
生神



兩神相薄  
生精

馬氏曰易曰男女構  
精万物化生則吾人  
之精雖見於有生之  
後而實由有生之初  
之精為之本也人生  
有陰斯有宮有陽斯

有衛宮衛相持神斯  
見焉云云

或問秘藏所謂二物何也曰即是父母之義也  
從大論言之則天之德地之氣也其旨見于吳  
樞矣

或問兩精兩神指何而言半曰兩精法坎卦也  
猶腎有兩枚矣兩神者法離卦也猶心有君相  
二火矣

或問精神二靈以大論言則異名而物同得聞  
命若從小論言則有先後否然吳樞本神篇云  
岐伯答曰天之在我者德也地之在我者氣也  
德流氣搏而生者也故生之來謂之精兩精相  
搏謂之神隨神往來者謂之魂並精而出入者  
謂之魄所以任物者謂之心々在所憶謂之意

意之所存謂之志曰志而存變謂之思而遠慕  
謂之慮曰慮而處物謂智云云由此觀之則先

精而後神也以右之問答雖似失繫古今之學  
者執于熊氏之注生於不審人多矣故記愚臆  
者也圓機之士却必為贅詞乎

神者精氣之化也精者神氣之本也 再釋也

在心為志靈樞本神篇注云所謂心意志思智  
慮舉不外于一心焉耳故凡所以任物者謂之  
心素問靈蘭秘典論曰心者君主之官神明出

焉則萬物之夥孰非吾心之所任者乎由是而  
心有所憶者意也意有所存者志也云云

○正邪相併者所謂神有所守則邪氣而正氣不

壽定養生云病之為  
言猶言並也邪正並



邪於榮衛之間則為病矣

能相併今神无所守故邪氣得以而正氣相併為爭也

○辨別是非謂之智只觀于僧僧俗俗謂之意非其上辨別是非謂之智也

神无所守下神者指七神而言也

三十五難曰五藏各有所向本義

句解亦於所字之下為句也然則刪去於府字下句讀以可移於所字下也句解云所者所止之地也

經言本義經字上有然字也佳也如此書无荅辭

心榮肺衛通行陽氣故居在上大腸小腸傳陰氣

張氏曰人水穀入胃其氣之精者為血悍者為氣其穢濁傳於大腸小腸也精悍之氣陽也穢濁之氣陰也陽氣心肺通行陰氣大腸小腸傳下心肺不得不居于上而大小腸不得不居于下也熊氏謂此大同小異

又按評林曰經曰水穀入胃營氣出於中焦即水穀精氣也所以主之者心耳衛氣出於下焦即水穀悍氣也所以主之者肺耳心為陽中之陽肺為陽中之陰皆以通乎陽氣也即宗氣在於上焦以陽氣而統陰者也惟心營肺衛通乎

陽氣故居萬之上彼大小腸傳道陰氣而下故  
居萬之下也云由按前之義正說乎

大腸小腸傳陰氣而下故居在下

脉語曰歧伯曰以上之文畧之上竟上者皆喉  
中夏也下竟下者小腹腰腹膝脛足中事也友  
人讀內經至此問於余曰如經言<sub>之</sub>則大小腸  
亦小腹中之物其脉當於尺裏取之矣世皆取  
之於兩寸何也毋乃為高陽生脉訣所惑歟曰  
非也蓋嘗考之灵樞難經脉經灵樞以小腸之  
脉絡於心大腸之脉絡於肺故於兩寸取之亦  
宜十難曰假令心脉急甚者肝邪于心也心脉  
微急者膽邪于小腸也是越人亦嘗於兩寸取

通行陽行字下讀宜  
為誤

大腸矣脉經曰左手關前寸口陽絕者无小腸  
脉也陽實者小腸實也右手關前寸口陽絕者  
无大腸脉也陽實者大腸實也是脉經亦嘗於  
兩寸取大小腸矣豈後人之私見哉蓋歧伯之  
論從其位越人脉經之論從其絡此古人不特  
之論也

又諸府者皆陽也

然諸府者謂是非也

本義曰謂諸府為清淨之處者其說非也今大  
腸小腸胃而膀胱各有受任則非陽之清淨矣  
各為五藏之府固不得而兩名也蓋諸府體為  
陽而用則陰經所謂濁陰飯六府是也云諸府

皆陽清淨之處唯膽足以當之俗解圖注評林之意同矣

晞楊二家之注甚為穿鑿也故不記之也

經言小腸受盛之府也 靈蘭秘典論之文也

大腸者傳馬行道 秘典論作傳道之官韻會作

轉輸之府

膽者清淨之府 吳本輸作中精之府秘典論作中正之府韻會作積精之府

胃者水穀之府 秘典論作倉廩之官吳本輸作五穀之府

膀胱者津液之府 秘典論作列都之官韻會作澆液之府

一府猶無兩名 自此已上者內經文也自此越

人之語也一府者指膽也即熊之義也又圖注

云一府止有一名今皆曰清淨之處則一府有

二名矣故知諸府非清淨之處耳清淨獨膽之

一府也其他豈可同名而語哉或問府皆名多

然今無兩名者何也然諸府雖名多其義皆同

只稱清淨之府者膽之一府而已

小腸謂赤腸熊曰府之腸也各隨其藏之色而言

膽者謂青腸 評林曰諸府雖不得而清淨名皆

可以謂之腸焉夫謂之曰腸則未有不淨

之物者唯膽則受精汁三合雖所以受物而非

甚不淨也彼諸府則異於是矣

下焦所治也 陰陽應象論曰濁陰皈六府云

○盛平声 受也龙傳旨酒一盛又去声茂也多也

○瀉去声 吐瀉也 上声灌也

○唯膽名清淨之府 惟但二字不假餘曰云

滑氏曰下焦所治一  
句屬膀胱謂膀胱當  
下焦所治主分別清  
濁也  
評林之意同熊之義  
係六府也通為下焦  
之所主治也

三十六難曰藏各有一耳腎獨有兩者何也  
然腎兩者非皆腎也 非皆腎之義也

左者為腎右者為命門

本義曰腎之有兩者以左者為腎右者為命門也男子於此而藏精受五藏六府之精而藏之也女子於此而繫胞是得精而能施化胞則受胎之所也原氣謂臍下腎間動氣人之生命十二經之根本也此篇言非皆腎也三十九難亦言左為腎右為命門而又云其氣而腎通是腎

詩林曰大抵此之物皆有兩而腎有兩其畢九亦有兩

坤象 初六 六三 坤象

以八卦則卦三爻也以六十四卦則卦六爻也

九二乾象 呼初九九三九四九五上九也

之兩者其實則一爾故項氏家說荆沙隨程可久曰北方常配二物故惟坎加習於物為龜為蛇於方為朔為北於大玄為罔為冥難經曰藏有一而腎獨兩此之謂

○此通三十八三十九難諸篇前後參攷其義乃盡

○雖名位不同所屬亦異此古占也由按恐非点也以此訓讀之則雖字无落着今私点云雖名位不同所屬亦異然其氣則相通矣

其氣則通者左右尺脉雖不同診脉法按之至骨舉指來實者即相通

○腎居坎位卦 初六六三是坤象

地六成之六三

☵ 天一生水初六  
原氣始于子

生命門九二

凡易卦皆自下而上故指下而言初六也又陰  
爻謂之六也故今初六六三是坤之象也坤即  
陰爻也故今初六六三又相離不同離卦初九  
九二是乾卦九老陽也故陽爻皆謂之九也  
故今九二是乾象也

乾坤之交而成坎

天一生水地六成之生數天成數地也一而五  
合為六也

原氣即腎間動氣也

生氣之元見于八難

三十七難曰五藏於何發起

然五藏者當上關於九竅也

辨正曰補注注義并作當上關於九竅耳目口

鼻陽竅惟七併前後二陰方成九竅當字之誤

也今辨正曰上下關於九竅諸家意義多矣記于左

關猶關白之關矣又會云通也要會也

評林曰按本篇問五藏之氣於何發起通於何

許荅文止言五藏之所通而未言所發起以愚

思之當如二十三難流注說為五藏發起五藏

流注時在外諸竅皆所經歷處自在起發終止

及有所以通也或曰鼻之竅由肺所通實由發

起也餘藏倣此

靈樞脈度篇云五藏  
常內關於上七竅也  
云注云目二鼻二耳  
二口一云又曰口知  
五穀即古知五味故  
分一之雖有八而此共  
私云關字疑把作關  
之經歷也見于韻會  
然則此書關字宜訓  
通馬代吳栢注云五  
藏雖在內而上通于  
七竅云

鼻和則知香臭韻會曰臭凡氣之惣名荀子香臭注氣之應鼻者為臭故香亦謂之臭

口和則知穀味 熊曰口不思穀氣

舌和則知五味 熊曰食不知五味

耳和則知五音 五音者宮商角徵羽是也

國醫論此二百也三焦之氣通於喉々和則聲鳴矣

張曰未二句乃潔古所加五藏在下九竅在上故曰

上關九竅上者身之上也九竅之解諸家皆云

陽竅七陰竅二次內為下次外為上謂之上關

九竅獨潔古云耳二目二鼻孔二口一舌一喉

一共九竅也諸家之說皆以舌不為竅固為得

理殊不得越人之言自肝氣通於目至腎氣通

於耳正言五藏上關九竅也若以陽竅七陰竅

二為是本文心氣通於舌々和則知五味二句

无着落矣若數舌為一竅共得十竅不合九竅

不着潔古之言在為得理又况不遺本文上關

九竅上字抑且親切愚故依潔古之注而辨諸

家之失又評林本註亦同于張世賢之義矣而

補于潔古之二句也雖然贅頭又翻于此義注

脉度篇之文之按靈樞言常內關於上七竅則知人有九竅

陽竅七居上陰竅二前陰後陰居下故曰常內

關於上七竅也難經言上關九竅不着靈樞言

關於七竅為是即所言者以數之又是八竅意

者口知穀味舌知五味其用相須而口舌共可

私云熊氏不改九竅  
而為註蓋以「上」字  
得其義者欬言九竅  
之內言上之竅則為  
七竅明矣假令言前  
陰後陰猶言下九竅  
也

作一竅不拘于心脾之分也學者當以斯言為  
的難經言上通九竅則二陰竅不在其中矣愚  
謂灵樞之言七竅者為是而在上者必无九竅  
乃越人記臆失真今據越人之言則缺一竅所  
以潔古補之但潔古之言有理學者從之亦可  
至於諸家以在上七陽竅在下二陰竅為解則  
以陰竅足之於上无理甚矣由云熊氏解亦同  
于諸家雖然予暫  
記一得助熊氏  
耳其旨有驚頭  
滑氏曰上関九竅灵樞作七竅者是下同  
五藏不和則九竅不通六府不和則留結為邕  
張曰不和者邪居之也  
本義曰此二句結上起下之辭五藏陰也陰不

張曰發時也

目不見青白一本經  
如白黑云云熊氏融  
通而言  
陽脉陰脉之字者次  
章而陽脉陰脉其義  
同

和則病於內六府陽也陽不和則病於外  
○舌為心之竅以司味  
或問熊氏所言陽七竅然今以舌為竅則有八  
竅似其矛盾何也然馬玄臺曰口知五穀即舌  
知五味故分之雖有八而此共為一竅云  
○食不和五味 和字漢本作知  
○九竅既一 對類既盡也  
邪在六府則陽脉不和 熊云陽氣不和  
陽脉盛矣 脉字灵樞作氣所謂陽經脉盛之義  
也盛者指邪氣而言也  
陰氣大盛則陽氣不得相營也故曰格 灵樞脉度  
篇格作関  
此段記于別紙矣

難經少

五十四

張曰格拒也

不得相當之理越人於次章論之矣

閔格者不得盡其命而死 本義曰或云二十八

難其受邪氣畜則腫熱砭射之也十二字當為

此章之結語蓋陰陽之氣太盛而至於閔格者

必死若但受邪氣畜則宜砭射之共者指物之

辭曰上文六府不和及邪在六府而言之也

○大音太

注亦云陰甚則云

當作太音大也

又經本經太字蓋本作大故謂音太甚則云

人如点以别小大之大

○格而隔同集注作閔隔雖然又辨正隔字之誤

今作裕云

○陰陽交泰

乾上坤下

○邪在六府為陽邪是氣留在內 內外字款

○故曰隔不格而隔通用矣辨正之義而此不同

○否塞

坤上乾下

陰陽相離之謂也

○不得盡其命 不盡天命而為夭折也

經言氣獨行於五藏不營於六府者何也

靈樞脉度篇也 注云 此言藏府之氣流行而不

息也 滑伯仁指脉氣

然夫氣之行 張世賢曰夫當作人

莫知其紀 不盡之義也

熊氏之義也

不覆溢 營運于五藏六府則无覆溢之脉也覆

溢者即閔格之脉也 又由灵樞想之陰陽之氣不偏來之義也其字可着眼

人氣內温於藏府熊氏曰人之氣血在內則温

灵樞作氣

灵樞无而不覆溢人  
五字有其流溢之四  
字

一 指曰難以惡而問  
答以善而言



藏府之本文外濡於腠理張曰腠理者毛孔文路也

本義曰此回上章宮字之意而推及之也亦而

灵樞脉度篇十七篇文大同小異所謂氣獨行于五藏

不營於六府者非不營於六府也謂在陰經則

營於五藏在陽經則營於六府脉氣周流如環

无端则无闕格覆溢之患云

四明陳氏曰府有邪則陽脉盛藏有邪則陰脉

盛陰脉盛者陰氣闕于下陽脉盛者陽氣格于

上然而未至於死陰陽俱盛則既闕且格々則

吐而食不下闕則二陰閉不得大小便而死矣

三焦非五藏也始

有名無形馬氏註灵樞本藏篇而以難經雖為誤却馬氏之誤也其義畧焉畢竟以判誤脉語等宜為正說也其經属手少陽内經亦同之脉訣為手厥陰而合右尺者誤也

三十八難曰藏唯有五府獨有六者何也

然所以府有六者謂三焦也詳于六十六難也

有原氣之別焉六十六難焉字作使依之本義

評林鼈頭雖為注釋至此難无使字故畧焉

原氣所謂臍下腎間動氣也是即六十六難意

也熊氏指命門也

評林曰別之為義对正而言又云盖人有腎間動氣即原氣也三焦合於右腎為原氣之別使焉腎為原氣之三焦為原氣之別以見均為重也

此外府也韻會云三焦為孤府非正府也

別此列反此當作比漢本作此

漢本作此

三焦非正府也故正字佳也

韻會云一音展轉相呼謂之反以子呼母以母呼子也切謂一韻之字相摩以成聲謂之切  
○三焦詳見三十難 三焦在于三十一難盖一字闕文也

○原氣指命門也見三十六難

三十九難曰經言府有五藏有六者何也

然六府正有五府也評林作止然五藏亦有六藏者謂腎有

兩藏也本義曰前篇言藏有五府有六此言府有五藏有六者以腎之有兩也腎之兩雖左右

命門之分其氣相通寔皆腎而已府有五者以

三焦配合手心主也合諸篇而觀之謂五藏六

府可也五藏五府亦可也六藏六府亦可也詳

或問脉訣刊誤

評林鼈頭曰按備考內經止言五藏而未嘗有六止言六府而未嘗有言五今云然者自擬之辭耳

辭耳

內經言手足各有三陰則心包絡而心為兩經未嘗以腎為兩經今所謂腎有兩藏者非也且手少陽為心包絡之府分明府有六焉豈得謂之五哉

辨正曰注義然字惟三今從之補注有四云蓋

宜考儒醫精要

而已

金生於巳者長生於巳之義見于解水生於申者長生于申之義見于解

去第二番之然字之義坎本義无第二然字在右所謂評林鼈頭之意必不可去然字乎

四十難曰經言肝主色心主臭

鼻者肺之候而反知香臭耳者腎候而反聞聲之詳于俗解

然肺者西方金也金生於巳巳者南方火

張世賢王水鑑着圖註而詳也宜互見也

辨正曰設問也臭味色液五者本文闕色味液

三候又楊曰五行有相自成更有當体成更者

至如肺腎二藏相自成也其餘三藏自成之也

或問周氏而楊氏其意似矛盾其是非如何然

辨正之義佳也蓋越人舉其甚者而畧於心脾

肝者也難知曰耳者腎也復能聽聲々為金是

耳中有肺也鼻者肺也復能聞臭是鼻中有心

也古者心也復能知味是舌中有脾目有五輪

通貫五藏口為脾々為坤土主靜而不動故元

所兼言耳鼻舌各兼一目兼四云

又按脾胃論五藏氣交變論曰五藏別論曰五

氣入鼻藏於心肺云又曰鼻乃肺之竅此体

也其聞香臭者用也心主五臭含於鼻蓋九竅

之用皆稟長為近心長生於酉々者肺故知鼻



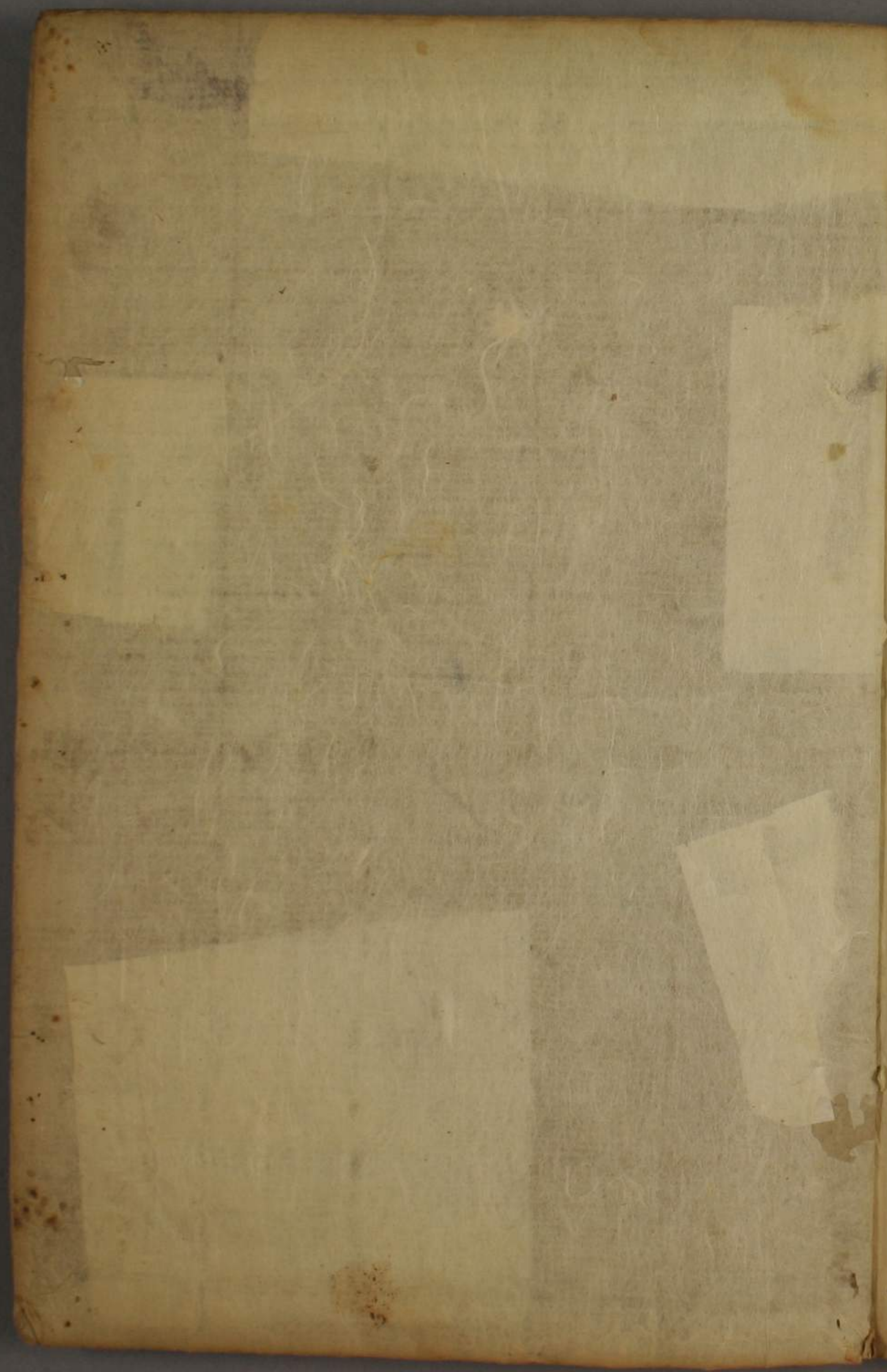


Figure 1: A circular diagram with Chinese characters, likely a calendar or astronomical chart. The diagram is enclosed in a rectangular border. Above the circle, there is a line of text: 圖說天象與音律 (Diagram of Celestial Phenomena and Musical Sounds). The circular diagram itself is divided into segments, each containing a character. The characters are arranged in a circular pattern, possibly representing the 28 lunar mansions or the 24 directions. The diagram is surrounded by a double-line border. There are some small marks and stains on the page, particularly near the bottom right corner of the diagram.

Figure 2: A vertical column of text on the right edge of the page, likely a page number or chapter indicator. The characters are 卷之五 (Volume 5).

