

仁齋直指

特別
79
183
1



門 武
號 189
卷 /

責監
圖書

圖書

仁齋直指序

余始撰活人總括嬰兒指要
皆以活名識及脈書了了於是
斂肅而相告曰誠子易也誰肯
傾困竭膏血以拘人哉余曰而

仁齋

天齋

書庫

知者天乎天將萬古濟人利物
之心故資我以心通意曉之學
既以於天還以事之身是造物
知心之初期也或者隨光自耀
藏諸己而不溥諸人故怨德毀

獲中草木俱腐矣雖然人有四
百四病或出於前之冊之外者
不可不察證擇方揭為直指之捷
徑乎明白易曉之謂直從縱以
示之謂指剖前哲未言之蘊摘

諸家已效之方濟以家傳者之
時後使讀者心目瞭然對病識
證因證以藥猶繩墨誠陳之
可欺無幾仁意周流疊之相續
非深歎歎余嘗慨而作曰天

予人以是物必使之有以用是
物有是物而不能用非惟嗚天
抑亦身弄出天者也併書此為
同志勉景定甲子良月朔三山
楊士瀛登父序

蘇十齋直指序

同於醫也哉 且其理之深也 予
於世也 惟其大指則每指其物
若其理也 若其理也 若其理也 夫
心人必也 若其理也 若其理也 夫

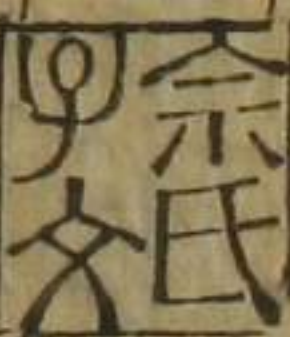
新刊仁齋直指序

醫家者流自有神農本經粵傳於茲聖賢
師授格言星煥於是洩陰陽之秘運變化
之機窺盛衰之理操從逆之宜可以事親
養生可以仁民愛物故自一指之外而兼
乎六合之內至德要道偕需於此拘方之
士不可以同語也允矣昇湖既昇越人亦
逝長沙不作叔和遂湮思邈東垣子微守

真相繼名世生逢之人宜若可以盡年而
乃有不蒙其澤不憚其術者豈其猶未通
於要妙之理耶景定時楊仁齋以濟人利
物之誠得心通意曉之學著書摠括爰修
直指列爲二十八卷析之七十九條刻以
遺世子自嘉靖庚子得善本閱之不欲釋
手考其撰次肯遠義陳類分語悉上自本
草素難之微言下及脉病證治之肯綮搜

玄剔訣燦若珠璣粹盤示兒隨其所取乃
若自序任重之言豈其矜哉噫仁齋已矣
其如蒼生何今其說存使擅醫業者皆仁
齋之學讀仁齋之書者皆不欲釋手心存
理得而直達要妙不難矣將以同躋斯民
於仁壽之域豈小補之功爾耶昔朱丹溪
沒世其門人戴元禮刻心法附以方論而
朱氏之學益光仁齋於丹溪爲先達師表

鮮有能繼之者然猶幸斯文之未喪也今
朱氏惠齋校而刻之附之以所遺其用心
亦勤矣繼仁齋之學者將不在於茲舉乎
披覽新刻樂而玩之致敬以序
嘉靖庚戌夏日徽郡余鋟撰



仁齋直指附遺方論綱目

○卷第一

總論

附雜論

○卷第二

證治提綱

附證治賦

○卷第三

風 附胃風傷風破傷風寒

暑 附暑風 注夏

濕 附瘟疫運氣證治

○卷第四

風緩

附委證

歷節風

附痺證

脚氣

○卷第五

諸氣

附梅核氣

積聚

癥瘕

○卷第六

心氣

脾胃

附腹痛脇痛內傷傷食調理脾胃

○卷第七

痰涎

水飲

嘔吐

附膈噎

痞滿嘈雜

吞酸

六鬱

○卷第八

咳嗽

附肺痿肺癰

喘嗽

聲音

○卷第九

虛勞

虛汗

勞瘵

○ 卷第十

漏濁

寤泄

○ 卷第十

眩運

驚悸

附健忘

○ 卷第十二

疹瘧

○ 卷第十三

吐瀉

霍亂

泄瀉

○ 卷第十四

瀉痢

脫肛

○ 卷第十五

積熱

附風熱火證

痼冷

秘澁

○ 卷第十六

五疸

諸淋

○ 卷第十七

消渴

脹滿

虛腫

○卷第十八

身體

腰

腎氣

木腎

○卷第十九

腎臟風癢

頭風

附頭痛眉疰痛

○卷第二十

眼目

○卷第二十一

耳

鼻

唇舌

咽喉

齒

○卷之二十二

癰疽

乳癰

癌

疔

瘰

瘡

瘰癧

瘦瘤

○卷第二十三

腸癰

腸風

諸痔

便毒

○卷第二十四

癩疹風

丹毒

癩風

癩風

諸瘡

疥癬

附揚梅瘡

附天疱瘡
附汗癩

○卷第二十五

諸蟲

蠱毒

挑生毒

諸毒

○卷第二十六

婦人

附子嗣

血氣

附諸血

拾遺

附雜方

小兒

後集

活人總括

醫學真經

附

藥象

仁齋直指附遺方論綱目

合口

徽人

千臨

血原

諸血

將主毒

諸毒

辨別

諸毒

諸毒

○卷第二十六

○卷第二十五

新刊仁齋直指方論目錄

青田文庫

新安 歙西 虬川 黃履 刊行

○卷之一

總論

五臟所主論

五臟虛實論

諸陰諸陽論

血榮氣衝論

脈病逆順論

男女則一論

問病論

易簡方論

附遺

原脈論

不治已病治未病論

尤則害承如制論 審察病機無失氣宜論 能合色脈可以萬全論

治病必求於本論 十二經脈腧

火濕分治論

虛實分治論

病機賦

○卷之二

環溪書院刊行

附遺以下无下皆放此

證治提綱

得病有因

治病當先救急

治病如操舟

用藥中病即止

經常用藥有功

論肝脾主病

病人尺脉洪大

水氣腎氣血氣風毒擒縱治法

治痢要訣

簡徑治痢

薑茶治痢

治禁口痢

瘡痢用藥

治瘡要訣

發瘡嘔吐用藥

瘡有水有血

瘡證寒熱有根

常山治瘧須用大黃為佐

寒熱似瘧

吐汗下治瘧

瘧後調理

退熱

柴胡退熱不及黃芩

退熱有法

小兒風證解熱有三

滯血發熱

佐助小柴胡湯

腎熱用五苓散

下後大腸熱腫墜

通利大便有法

飯後隨即大便

脾泄腎泄

腎泄

大便脫泄白膿

脫肛

小便不通

石淋

轉胞

孕婦胎熱似痢

下焦畜血

產婦血塊築痛

身體血滯作痛

身體胃腹隱熱隱疼拘急足冷

血滯

血崩

吐血

治渴有法

酒家有病用藥

治傷寒筋惕肉瞤

發瘧詳證

胃脇痛引背上頭面兩手浮腫

肝皮痛

胃堂氣隔

治嗽喘用阿膠

附貴

証治賦

風

風論

肝中風

諸風證治

腎中風

心中風

肺中風

脾中風

治卒中法 又法

人參順氣散 出良方

三生飲

大醒風湯

鐵彈圓

增味五痺湯

鶴膝風寧方

劉寶治症良方 方又

獨活酒方 見濕門

胃中風

小續命湯

烏藥順氣散

附杏飲

左經圓

拒風丹

瓜蒂散

急風方

太陽風症證候

中風惡證

排風湯

撰生飲

星香飲

鐵骨丹

麝香圓

稀涎散

烏龍丹

荆歸湯 方見濕門

諸賢論

搜風順氣丸

大藜朮湯

勻氣散

防風通聖散

蘇合香圓 方見咳

羌活愈風湯

換骨丹

附書

加減防風通聖散

白圓子 方見痰類

大烏藥順氣散

秘傳祛風散

禦風湯

川芎石膏湯

搐鼻通天散

預防中風

天麻圓

續命者散

保命丹

麻苗膏

愈風湯

灸法

濁活湯

神効活洛丹

三化湯

八風散

附胃風

胃風方論

胃風湯

胃風湯 方見濕

附傷風

傷風方論

定風餅子

中和散

消風散

桂枝湯

金沸草散

消風百解散

大辰砂丸

神木散

參蘇飲

川芎茶調散

人參敗毒散



羌活散

○附破傷風

破傷風方論

羌活防風湯

白木防風湯

芎黃湯

大芎黃湯

羌活湯

白木湯

江鰓圓

蜈蚣全蝎散

防風湯

蜈蚣散

左龍圓

羌活湯

養血當歸地黃湯地榆防風散

又三方

○寒

中寒方論

中寒證治

不換金正氣散

養胃湯

薑桂湯

附子理中湯

沉附湯

薑附湯

附子散

五丹圓

應夢人參散

敗毒散

傷寒證治格法見活人總括

附貴

生料五積散

理中湯

四逆湯

白木散

補中益氣湯

○暑

中暑方論

中暑證治

五物香薷湯

香薷縮脾飲

香薷判散

五苓散方見水

小柴胡湯方見類

竹葉石膏湯

六和湯

二陳湯方見類

小半夏茯苓湯方見水

大黃龍圓

消暑圓

來復丹

香薷飲

道途中暑方

附貴

生棘湯

縮脾飲

加味五苓散

十味香薷飲

人參白虎湯

大順散

桂苓甘露散

清暑益氣湯

益元散

目錄

四

濕

暑病治例

附暑風

附注夏

中濕方論

中濕證治

加劑除濕湯

伏苓白木湯

腎著湯

黃耆建中湯

不換金正氣散方見類

神木圓方見類

生附除濕湯

桂枝附子湯

甘草附子湯

木附湯

五苓散方見水

茵陳湯

濕瀉身痛方

附遺

諸賢論

防已黃芪湯

五積散

滲濕湯

茵陳五苓散

桂苓甘露飲

清燥湯

三花神祐圓

平胃散

升陽除濕湯

升陽除濕防風湯

煮酒應効方方見風門

秘授仙方萬應膏

升陽除濕酒方方見離直門

神芎導水圓

舟車圓

經驗祛濕煮酒方

附瘟疫

瘟疫方論

十神湯

升麻葛根湯

柴胡升麻湯

俱見傷寒門

小柴胡湯方見血

竹葉石膏湯

方見暑門 大青圓

黃連解毒湯方見

荆防敗毒散

四君子湯

四物湯並見補損

補中益氣湯

方見內傷門

巔南諸病

附運氣證治

○卷之四

風緩

風緩方論

風緩證治

排風湯方見

續命湯方見

蘇合香圓方見

白圓子方見身

安腎圓

不換金正氣散方見 大聖一粒金湯

大鐵彈圓

蝎附散

四斤圓

○附痿証

痿証方論

補陰圓方見虛勞門 清燥湯

健步圓

愈風湯方見風門 二陳湯方見虛勞門

四君子湯

四物湯並見虛勞門

○歷節風

歷節風論

歷節風證治

虎骨散

雄雞圓

海桐皮散

獨活寄生湯方見風門

麝香圓方見風門

虎骨酒緩風

硫黃酒

必用歷節風方返魂追命再造散神綬圓

白虎風走注瘰癧方

麝香圓方見風門

附遺

烏頭湯

金刀如聖散又方 羌活湯方見與

○附痺証

痺証方論

五痺湯

防風湯

茯苓湯

茯苓川芎湯

蠲痺湯

防風湯

續繼圓

黃耆酒

茯苓湯

增損續繼圓

羌活湯

虎骨散方見白虎歷節風門

○脚氣

脚氣方論

脚氣證治

二十四味輕脚圓

木瓜散

降氣湯

檳榔散

排風湯方見風門

生木瓜圓

止嘔湯

積椰一物湯

三和散方見諸

大黃湯

竹茹湯方見積

養正丹方見痼

越婢湯

香薷劉散

加劑除濕湯方見

濁活湯

慈濟圓

虎骨散方見歷

二陳湯方見

不換金正氣散方見

林黃左經湯

海桐皮酒

枳殼散

追風毒劉散

木香飲

和劑流氣飲方見

小續命湯方見

獨活寄生湯方見

五苓散方見

不老地仙丹

四斤圓方見

金液丹方見

艾瓜圓方見

半夏左金湯

杉節湯

脾約圓

敗毒散方見

降氣湯方見

椒瓜圓

乾薑甘草湯

石南圓

換腿圓

烏蛇圓

大流氣飲方見

安腎圓方見

烏藥順氣散

附遺 大黃左經湯

大料神祕左經湯六物附子湯

烏蕪平氣湯

五積散方見寒

脚氣治例

附足跟痛

舟車圓

當歸拈痛湯

東垣羌活導滯湯八味圓方見

健步圓方見

四物湯方見

除濕丹方見

除濕丹方見

五積散方見

開結導飲丸

○卷之五

諸氣

諸氣方論

和劑治中湯方見

三因七氣湯

和劑流氣飲

三和散

諸氣證治

沉香降氣湯

易簡二陳湯

指迷七氣湯

五皮散

和劑七氣湯

大沉香圓

枳殼散方見

順氣木香散

分氣紫蘇湯

蘇子降氣湯

蘇合香圓方見嗽類

秘傳降氣湯

五膈寬中散

紅圓子

異香散

調氣散

神保圓

蓬煎圓

生料五苓散

青木香圓

俞山人降氣湯

青娥圓

感應圓

麻仁圓

撞氣阿魏圓

三稜煎圓

二薑圓

香橘湯

桔梗枳殼湯

薑桂散

沉香開膈散

良薑湯

白豆蔻散

如意圓

頂珠圓

楊氏麝香圓

橘皮一物湯

氣塊石燕散

分心氣飲真方

附梅核氣

梅核氣方論

加味二陳湯

附積聚癥瘕痞塊

積聚癥瘕痞塊方論

丹溪方

撞氣阿魏圓

肥氣圓

頂珠圓

蓬煎圓

調氣散

紅圓子

石燕散

楊氏麝香圓肥

上八方並見前諸氣

肥氣圓

伏梁圓

痞氣圓

息賁圓

奔豚圓

散聚湯

濟生大七氣湯

阿魏圓

秘傳賽寶丹

木香檳榔丸

丹溪治茶癖方

琥珀膏

保和丸

○卷之六

心氣

心疾方論

心疾方論

心疾證治

沉麝圓方觀

和劑七氣湯方觀

沉香降氣湯方觀

大沉香圓

蘇合香圓方觀

桂枝四七湯

勝金散

靈脂酒

生地黃膏

靈砂丹

五丹圓方觀

薑桂飲

生薑枳殼湯

拈痛圓

心腹痛方

附痛

家秘祛痛散

落盞湯

玄桂圓

螺螄殼圓

安痛散

脾胃

脾疾方論

脾疾證治

良薑拈痛散

和劑抽刀散

調痛散

桂花散

穢跡脾疾方

沉麝圓方觀

靈脂酒方觀

和劑七氣湯方觀

和劑流氣飲方觀

獨桂湯

薑桂飲方觀

棋榔散

金液丹

二物湯

乾薑甘草湯

治脾痛脹滿方

脾痛氣痛方

和胃證治

治中湯方觀

沉香磨脾散

安胃散

人參開胃湯

助胃膏

宮方七香圓

丁香半夏圓

千金五套圓

附痛

燒脾散

草薺薏圓方觀

二薑圓方觀

家秘祛痛散方觀

感應圓方觀

溫胃湯

蟠葱散

烏梅圓

秘傳棋榔散

螺螄殼圓方觀

玄桂圓方觀

附腹痛

腹痛方論

草薺薏湯

小建中湯方觀

直武湯方觀

理中湯

四逆湯

附子湯方並見中 四物苦練湯方見中 芍藥甘草湯
酒煮當歸圓 桃仁承氣湯方見血氣門
二陳湯 養胃湯方見
備急大黃圓方見內傷門 黃芩芍藥湯方見
絞腸沙

附脇痛

脇痛方論

當歸龍會圓

左經圓

推氣散

枳芎散

鹽煎散

小柴胡湯方見

二陳湯方見痰飲

琥珀膏方見積聚

附內傷

辨脈法

辨陰證陽論

辨寒熱

辨外感八風之邪辨手背手心

辨口鼻

辨氣少氣盛

辨頭痛

辨筋骨四肢

辨外傷不惡食 辨渴與不渴

辨勞役受病表虛不作表實治之

辨證與中執頗相似

勞心所傷論

飲食勞倦論

補中益氣湯

立方本指

四時用藥加減法硃砂安補圓

參朮調中湯

升陽補氣湯

雙和散

升陽順氣湯

升陽益胃湯

門冬清肺飲

升陽散火湯方見

當歸補血湯方見 飲食所傷論

論飲食自倍腸胃乃傷分而治之

辨內傷飲食用藥所宜所禁

易水張先生枳朮圓

橘皮枳朮圓

麴蘖枳朮圓

木香枳朮圓

木香化滯湯

半夏枳朮圓

丁香爛飯圓

草薢薏圓

三黃枳朮圓

除溫益氣圓

三稜消積圓

備急大黃圓

益胃散

論酒客病
家秘加味枳木圓

附傷食

傷食方論

豈慈橘紅散

保和圓

大枳殼圓

木香檳榔圓

秘方化滯圓

丁香爛飯圓

三黃枳木圓

大柴胡湯

附調理脾胃

調理脾胃方

調中益氣中

治中湯

參苓平胃散

平胃散方見泄

枳木丸

家秘加味枳木丸方見瀉

養胃湯方見痰

白木和胃丸

補脾丸 養脾丸

補脾湯

溫脾散

八味理中丸

參苓平胃散

異功散

六君子湯

木香人參生薑枳木圓

藿香安胃散

寬中進食丸

八珍湯

凝神散

加減保和圓

加味枳木圓

○卷之七

痰涎

痰涎方論

痰涎證治

橘皮湯

前胡半夏湯

人參飲

星薑飲

二聖飲

大半夏湯

半夏圓

豁痰圓

神木圓

辰砂化痰圓

強中二薑圓

養正丹方見痲

白圓子方見身

二陳湯方見

控痰良方

附註

諸賢論

金沸草散

參蘇飲方見

小青龍湯方見咳

蘇子降氣湯方見

諸氣門

木香 泛

水飲

中和圓 導痰湯 茯苓圓
 清膈化痰圓 搜風化痰圓 利膈化痰圓
 清痰圓 王隱君滾痰圓 六君子湯方見脾胃
 清氣化痰圓 節齋化痰圓 秘傳豁痰圓
 秘傳滾痰圓 加味二陳湯 五飲湯
 蠲飲枳實圓 辰砂祛痰圓 八味圓方見諸虛
 五虎湯方見喘門

水飲方論

水飲證治

芎夏湯

大半夏湯方見痰

小半夏茯苓湯

五苓散方見

桂苓湯

平肺湯

青朮圓

青龍湯

十棗湯

安腎湯

五皮散方見

三和散方見

消飲圓

倍木圓

嘔吐

嘔吐方論

嘔吐證治

附子理中湯方見

二薑湯

四逆湯

吳茱萸湯

小柴胡湯方見

大半夏湯方見

小半夏茯苓湯方見

治中湯

二陳湯方見

地黃湯

加減七氣湯

藿香正氣散

養背湯方見

參橘湯

丁香煑散

附子散

養正丹方見

靈砂

蘇合香圓方見

感應圓方見

翻胃方

橘皮湯

蓮子散

溫胃散

附遺加味二陳湯

附膈臆

胃

隔噎方論

秘傳枳木二陳湯秘傳半夏厚朴湯

瓜蒌實圓

人參利膈圓

五膈寬中散

撞氣阿魏圓

並見諸氣門

參苓白朮散

白朮和胃圓

八珍湯

寬中進食圓並見解胃門

保和圓

方見積聚

橘杏麻仁圓

附痞滿

痞滿方論

活人桔梗枳殼湯半夏瀉心湯

仲景大黃黃連瀉心湯

黃連消痞圓

消痞圓

枳實消痞圓

橘連枳木圓

橘皮枳木圓

枳木圓觀內

瓜蒌實圓勤見膈

加味補中益氣湯方見內傷門

附嘈雜

嘈雜方論

二陳湯方見痰類 三補圓方見諸雜

附吞酸

吞酸方論

藿香安胃散方見脾胃門

加減二陳湯

麴木圓

黃連清化圓

丹溪經驗方

附六鬱

六鬱方論

丹溪治六鬱方法越麴圓

六鬱湯

升發二陳湯

升陽散火湯方見

火鬱湯

方見積熱門

卷之八

咳嗽

承

三

咳嗽方論

加減麻黃湯

金沸草散

清肺湯

不換金正氣散前見

小青龍湯方見水

養正丹方見

加味理中湯

養肺湯

橘皮半夏湯

人參潤肺散

人參芎歸湯

人參胡桃湯方見

雄黃散

咳嗽證治

溫肺湯

人參救花膏

解毒雄黃圓方見

大阿膠圓

十棗湯方見水

補肺湯

養胃湯方見

寧嗽湯

大七氣湯

南星散

黃耆建中湯

定肺湯方見

蘇合香圓

華蓋散

三拗湯

天麻防風圓

黃連阿膠圓

桑皮散

具武湯

理中圓

人參飲

冷嗽寒痰方

白圓子方見

加味半夏伏苓湯

消腫飲

七寶散

咳逆方方



人參荆芥散

加減三奇湯

諸般嗽不已

大寧嗽湯並見虛勞門

針灸法

參蘇飲方見傷風

消風百解散方見傷風

加減瀉白散

止嗽烟筒方

咳嗽治例

五物湯

人參五味子散

加味人參紫苑散

主方

附肺痿肺癰

肺痿方論

知母茯苓湯

保和圓

桔梗湯

紫苑散

生姜甘草湯

潤肺膏並見勞瘵

桔梗湯

人參平肺湯

七寶散方見前

草薹大寒瀉肺湯

消腫飲針灸法

喘嗽

目録

喘嗽方論

喘嗽證治

九寶湯

定肺湯

調降湯

杏蘇飲

五味子湯

人參胡桃湯

三拗湯方見嗽

玉華散

小青龍湯方見水

神秘湯

小半夏茯苓湯方見

五苓散方見

四七湯

桔梗枳殼湯方見

指迷七氣湯方見

分氣紫蘇飲方見

二陳湯方見

安腎圓散方見水

八味圓方見諸

五靈圓

雄黃圓

控痰良方方見痰

虛勞喘眩運方附遺

蘇沉九寶湯

五味子湯

四磨湯

千縉湯

丹溪治痰喘方

五虎湯

針灸法

聲言

聲音方論

聲音證治

星書

荆蘇湯

金沸草散方見

人參救花膏方見

二物湯

歸荊湯方見

小柴胡湯方見

不換金正氣散方見

三因七氣湯方見

犀角地黃湯

朱砂圓方見

二陳湯方見

金花散

密陀僧散方見

治蟻桃仁湯

人參平補湯

山藥圓方見

杏仁煎

木通湯

附遺

訶子湯

玉粉圓

鄉音聲破笛圓方見

卷之九

虛勞

虛勞方論又論

虛勞證治

十補湯方見

雙和湯

地骨皮散

枳殼散方見

加味人參芫花散

大阿膠圓方見

茅蘇湯方見

豆蘇湯方見血類

養心湯方見血類

人參湯方見血類

人參飲方見嗽門

人參歸湯方見嗽門

地黃飲

大寧嗽湯

遠志圓

龍齒湯

養心湯

十四友圓方見嗽門

辰砂妙香散方見嗽門

麝香鹿茸圓

還少丹

黃耆十補湯

鹿茸大補湯

黃耆六一湯

當歸散

沉香驚甲散方見身門

治中湯方見嗽門

人參開胃湯方見身門

桃仁煎

神授圓

燒髮方

蘇合香圓方見嗽門

黃耆益損湯

虎潛圓

補陰圓

加減補陰圓

山藥圓方見漏濁

六味地黃圓

八味圓

四君子湯

四物湯

八物湯

黃耆建中湯

人參養榮湯

加味補中益氣湯加味虎潛圓

濟陰圓

人參固本圓

三才封髓丹

固真丹

沉香大補圓

仙傳班龍圓

煑煉鹿霜膠法

經驗養榮圓

秘傳大補元丸

秘傳當歸膏

秘傳遠志養心丹茯苓補心湯

平補鎮心丹

八物定志圓

天王補心丹

灸法

虛汗

虛汗方論

虛汗證治

建中湯

黃耆建中湯

當歸建中湯

桂枝附子湯

黃耆六一湯方見規門

當歸散方見規門

木芍湯

牡蠣散

龍膽散

防風散

溫粉止汗法

附遺

耆附湯

大溫黃耆湯

防已黃耆湯方見規門

加味建中湯

當歸六黃湯方見一方

勞瘵

勞瘵方論

勞瘵證治

芎歸血餘散

北斗符

驚甲生犀散

虎牙圓

雄麝圓

五枝散

藍汁方

猶肝方

木香蛤蚧圓

參耆散

全蠶圓

神授圓方見虛勞門

服藥食忌

論瘵虫形狀

附遺 諸賢論

加味十全大補湯

十全大補湯方見虛熱門

黃芩散

青骨散

太上混元丹

五蒸湯俱見積熱門

樂令建中湯

經驗地仙散

遇仙炙

蘇合香圓方見嗽門

地骨皮散

將軍圓

七聖神効散

勞瘵治例

主方

治勞瘵証方法

甲字號十灰散

乙字號花蕊石散

丙字號獨參湯

丁字號保和圓

戊字號保真湯

巳字號太平圓

庚字號沉香消化圓

辛字號潤肺膏

壬字號白虎膏

癸字號補髓丹

○卷之十

漏濁

漏濁方論

漏濁證治

約精圓

蓮子六一湯

清心蓮子飲

辰砂妙香散方見瘧門

蠟苓圓方見消渴門

五苓散方見氣門

雞清圓

寧志膏方見心經門

伏兔丹

平補圓方見消渴門

牡蠣圓

金櫻子圓

小兒絲子圓方見瘧門

桑螵蛸散

生料四君子湯隨龍齒補心湯

煉鹽方

山藥圓

還少丹方見虛勞門

鹿茸益精圓

家菲子圓

震靈丹方見

二陳湯方見

白圓子方見

分清飲

蒼木雞名丹

附遺

妙應圓

遠志圓又一方

秘傳金鎖思仙丹

針灸法

夢泄

夢泄方論

夢泄證治

伏苓圓

蓮子六一湯方見

鹿角散

還少丹方見

鹿茸益精圓方見

十補湯方見

震雷弄丸方見

附遺

秘傳龍骨鎖精丹固精圓

芡實圓

玉鎖丹

秘傳金鎖思仙丹桑螵蛸散方見

○卷之十一

眩運

眩運方論

眩運證治

伏苓桂枝白朮甘草湯

理中湯方見

來復丹方見

養正丹方見

芎朮除眩湯

乾薑甘草湯方見

附子理中湯方見

桂苓圓

香薷散方見

消暑圓方見

十四友圓方見

安腎圓方見

和劑七氣湯方見

芎辛湯方見

千金五套圓方見

香橈飲

蘇合香圓方見

蘇沈沉麝圓

芎藭湯方見

五苓散方見

震靈丹方見

黑錫丹方見

二陳湯方見

並彈圓

白附子圓

人參前胡湯

驚悸

目錄



痰瘧

○卷之十二

痰瘧方論

痰瘧證治

麻黃白朮湯
解毒雄黃圓

驚悸方論

驚悸證治

養心湯

寧志圓

參乳圓

十四友圓

朱雀圓

蜜陀僧散

溫膽湯

加味四七湯

茯苓甘草湯

薑朮湯

小半夏茯苓湯
炙甘草湯

寧志膏

附遺

硃砂安神圓 方見內傷門

加味定志圓

附健忘

歸脾湯

人參遠志圓

寧志膏 方見前

養正丹

方見前

薑附湯

方見

附子理中湯

方見

草果飲

小柴胡湯

方見

香薷散

五物香薷湯

香薷縮脾飲

方見

常山飲

七寶劉散

加劑除濕湯

方見

木附湯

方見

柴胡桂薑湯

二陳湯

四獸湯

紅圓子

烏頭七棗湯

治瘧木香圓

地龍飲

觀音圓

芎歸蠶甲散

五勞圓

經效瘧丹

消癖圓

驅瘧湯

生熟飲

蒜丹圓

七物湯

截瘧丹

勝金圓

治瘧湯

火瘧方

六物湯

脾積圓

附遺

白虎加桂枝湯

大柴胡湯

清脾飲

正氣散

六和湯

瘧疾治例

主方



吐瀉

附

霍亂

吐瀉方論

吐瀉證治

藿香止氣散見嘔吐門

五苓散方見氣門

良薑飲

治要除濕湯

胡椒湯

治中湯方見門

香薷散方見暑門

木瓜湯

四順附子湯

薑鹽飲

鹽湯法

蘇合香圓方見嗽門

鹽尉火方

附遺

不換金正氣散方見瀉前門

六和湯方見暑門

理中湯方見寒門

七氣湯

加減理中湯



泄瀉

泄瀉方論

泄瀉證治

理中湯

調中散

肉蔻散

治要全方方見

香薷散方見暑門

平胃散

生料五苓散方見

黃連阿膠圓方見嗽門

洞泄方

藜皮湯

薑附湯方見寒類

木附湯方見濕類

大已寒圓

戊己圓

真人養臟湯

雞舌香散

三稜散

固腸散

實腸散

安腎圓方見水

和劑七氣湯方見氣門

震靈丹

木香散

二神圓

當歸厚朴湯

附遺

白朮芍藥湯

升陽除濕湯

升陽除濕防風湯益胃湯

胃苓湯

柴苓湯

養胃湯方見痰塵

五苓散

益元散並見暑門

丹溪方

錢氏白朮散

參苓白朮散

溫臍止瀉散

泄瀉治例

針灸法

瀉痢

瀉痢方論

瀉痢證治

敗毒散方見寒類

不換金正氣散前見

治要除濕湯瀉見門

理中湯瀉見門

艾薑圓

人參豆蔻散

香薷散方見暑門

五物香薷湯方見暑門

六和湯方見暑門

升麻湯

黃連阿膠圓方見瀉門

藜皮湯方見瀉門

香連圓

真人養臟湯瀉見門

三稜散方見瀉門

感應圓方見瀉門

解毒雄黃圓熱見積門

和劑流氣飲方見瀉門

大異香散方見瀉門

五臍寬中散方見瀉門

牛乳湯

茱連圓

胃風湯

肉蔻散方見瀉類

附中理中湯方見瀉類

薑附湯方見瀉類

禁口痢方

斷下湯

固腸散方見瀉門

玉藥白丹

赤石脂禹餘糧湯

乳豆

子

瀉嗽暑
瀉

治痢疎通湯

熱痢方

防風芍藥湯

藜皮湯

芍藥藜皮湯

黃連香需飲

清暑益氣湯並見暑門

白朮芍藥湯

錢氏白朮散並見世瀉門

調胃承氣湯

蒼朮芍藥湯

芍藥黃芩湯

四物湯

小承氣湯

大承氣湯俱見傷寒門

石櫛皮散

地榆芍藥湯

阿膠梅連圓

黃連湯

保和圓方見積聚門

秘傳香連圓

黃連湯

大柴胡湯方見傷寒門

脫肛

脫肛方論

脫肛證治

蝟皮散

驚頭散

磁石散

香薷散

釣腸圓

縮砂湯

黃連阿膠圓

鐵粉散

蒲黃膏

桑螺膏

橡斗膏

木賊散

獨虎散

石灰方

敗毒散

桑葉方

小兒灸法

濕蟹證

附遺

二靈散

針灸法

○卷之十五

積熱

積熱方論

積熱證治

小柴胡湯

敗毒散

三黃湯

三黃圓

洗心散

四順清涼飲

八正散

甘露飲

木通散

甘豆湯

黃連湯

牛黃涼膈圓

解毒雄黃圓

酒蒸黃連圓

黃連阿膠圓

附遺

涼膈散

既濟解毒湯

大金花圓

加味金花圓

清心蓮子飲

經驗地仙散

五葦湯

十全大補湯

人參養榮湯

黃芩醫驚散

樂令建中湯

防風當歸飲子

六物湯

龍腦雞蘇圓

當歸補血湯

柴胡飲子

黃連安神圓

補中益氣湯

殊砂安神圓

瀉青丸

瀉青丸

瀉黃散

火鬱湯

大青丸

附風熱

防風通聖散

防風川芎丸

定風餅子

追風散

龍腦川芎丸

附火証

火証方論

東垣瀉陰火升陽湯

柴胡飲子

八正散

三黃湯

三黃圓

大金花圓

加味金花圓

黃連解毒湯

方見服門

大青圓

神芎圓

清心湯

涼膈散

玄明粉

防風通聖散

黃芩湯

龍腦雞蘇圓

方見鼻門地骨皮散

清燥湯

補陰圓

但見馬勞大補圓

六味地黃圓

當歸龍膽圓

麥門冬湯

六物湯

左金圓

滋陰降火湯

防風當歸飲子

痢冷

痢冷方論

痢冷證治

十補湯

附子理中湯

方見寒類沉附湯

薑附湯

麝香犀角圓

八味圓

黑錫丹

養止丹

靈砂

椒附散

治腎虛血寒方

附遺

沉香畢澄菴圓

復陽丹

附子茴香散

雄朱丹

秘泄

小便不通論

小便不通證治

草蜜湯

蒲黃湯

八正散

五苓散

參耆湯

平補圓

茸香圓

桃仁承氣湯

方見血類暖宮圓

掩臍法

轉胞方

多溺方

暖腎圓

附遺

導萊除燥湯

腎疸湯

鬱金黃連圓

附遺

大便秘泄方論

大便秘泄證治

大黃飲子

三黃湯

方見熱門

三黃圓

甘豆湯

金液丹

方見熱門

半硫圓

膠蜜湯

潤腸圓

脾積圓

木香散

二香圓

獨棗湯

脾約麻仁圓方見

追風毒到散方見

疎風散

桔梗枳殼湯方見

寬快湯

降氣湯

蘇感圓

畏葸方

掩濟法

重芳

調導飲

附遺

潤腸圓

當歸潤燥湯

導滯通幽湯

四物湯

橘杏麻仁圓方見

大補圓方見

六味地黃圓方見

大補圓方見

必效散

酒蒸黃連圓

○卷之十六

五疳

五疳方論

五疳證治

薑蜜湯

桂枝黃耆湯

一清飲

茵陳湯

五苓散方見

山茵陳散

甘露飲

黃連阿膠圓方見

柴胡甘草湯

生髮方

紅圓子方見

二陳湯方見

辰砂妙香散

當歸白朮湯

六物湯

土瓜方

小兒絲子圓

芎藭湯方見

加劑四君子湯

解執方

附遺

諸賢論

茵陳大黃湯

茵陳五苓散方見

加減五苓散

葛根湯

茯苓瀝濕湯

小溫中圓

大溫中圓

摘藥瓜蒂散

黃連散方見

針砂圓

腎疽湯方見

綠礬圓方見

針灸法

諸淋

諸淋方論

諸淋證治

消石散

二神散

車前子散

血餘散方見

消渴

消渴方論

消渴證治

扶兔丹

黃芩一物湯

○八正散方見續

琥珀飲

增味導赤散

車前草方

瞿麥湯

海金沙散

五苓散方見

伏苓調血湯

薑蜜湯方見

甘石湯方見續

導赤圓

秋石圓

滑石散

鵬砂散

木香湯

沙石淋方

石葦散

琥珀散

參苓琥珀湯

丹溪方

五淋散

地膚子散

八味圓

清心蓮子飲

方見漏濁門

六味地黃丸

針灸法

降心湯

生地黃膏

黃耆湯

猪肚圓又方

川黃連圓

玉泉圓

止渴剉散

衛生天花圓

桑椹方又二方

蠟苓圓

蜜絲湯

辰砂妙香散方見

天花粉圓

瓜連圓

玉壺圓

天花散

錢氏白朮散

伏神圓

小兒絲子圓

枸杞子圓

八味圓方見癰

半補圓

雙補圓

殺虫方附遺

麥門冬飲子

生津甘露飲子

枇杷葉散

人參石膏湯

硃砂黃連圓

人參白朮湯

調胃承氣湯

方見傷寒門

三黃圓方見火門

加減八味圓

六味地黃圓並見虛

針灸法

脹滿

附錄

三五

張浦方論

大異香散

調氣散方見

調降湯方見

溫胃湯

蘇合香圓方見

平肝飲子

木香塌氣圓

中滿分消湯

四炒枳殼圓方見

張浦證治

五膈寬中散方見

大半夏湯方見

沉香降氣湯方見

順氣木香散方見

諸賢論

木香順氣湯

禹餘糧圓

人參定喘湯

敷法

十膈散

和劑流氣飲方見

人參芎歸湯

枳殼剉散

廣茂潰堅湯

中滿分消圓

秘傳諸靈保命丹

針灸法

虛腫

虛腫方論

十寒湯方見

虛腫證治

安腎圓方見

青龍湯方見

青木香圓方見

溫白圓

蘿蔔子飲

沉香降氣湯

薑薏散

消蠱湯

續斷飲

和劑流氣飲方見

虛腫方

調補藥方

香蘇飲

五皮飲方見

針灸法

五苓散方見

三和散方見

神助散

桑皮散

加味枳木湯

土狗方

外腎腫大莖物水泡通明方

治十種水氣病根源証方法

神効圓

葶藶圓方見

三花神祐圓

集香湯

枳殼散方見

行水圓

防風散

調榮飲

虛腫方

道滯通經湯

塗臍膏

舟車圓方見

舟車圓方見

卷之十八

身體

身疼方論

左經圓飭觀

身疼證治

人參順氣散

增味五痺湯

加劑除濕湯

生附除濕湯

五苓散

黃耆建中湯

大半夏湯

消痰伏苓圓

天仙飲

千金五套圓

白圓子

二陳湯

婆蒿根酒

消飲圓

倍木圓

沉香蟹甲散

十補湯

舒筋散

補髓丹

附遺

通氣防風湯

麒麟竭散

當歸拈痛湯

丹溪方

諸風應効酒

腰

腰痛方論

調氣散

腰痛證治

青娥圓

獨活寄生湯

小續命湯

生附湯

薑附湯

甘豆湯

敗毒散

蘇沈沉麝圓

人參順氣散

烏藥順氣散

腎着湯

青木香圓

乳香越痛散

茴香酒

和劑七氣湯

麝香鹿角圓

八味圓

十補湯

調肝散

沉香降氣湯

橘香圓

神麴酒

腰重痛方

附遺

獨活湯

補髓丹

經驗活桃仁湯

牛膝酒

杜仲酒

針灸法

腎氣

腎氣方論

腎氣證治

牡丹圓

養正丹

調氣散

沉附湯

桂薑湯

薑桂圓

茴香雀酒

川椒散

梔子散

甘豆湯

海浮石散

金蓮散

五苓散方見

柴胡桂枝湯

解毒雄黃圓方見

枳殼散方見

二物湯

青木香圓方見

五苓散方見

金鈴散

煨東方

蠲麝散

夫笑散

鹽煎散

全蝎延胡散

葫蘆巴散

葱白散

寸金圓

秘傳茱萸內消圓方見

胡芦巴圓

蠲痛圓

腰子散

伏苓桂枝湯

敵金圓

川練散方見

金山老艾瓜圓

腎氣方

附遺

川練子散

玄胡索散

腎氣方

守效圓方見

積疝方方見

治偏墜方

木腎

木腎方論

木腎證治

川練散

金鈴散方見

四神圓

附遺

一方

奪命丹方見

○卷之十九

腎臟風癢

腎癢方論

腎癢證治

宣風散

不換金正氣散方見

青木香圓方見

安腎圓方見

活血驅風散

羨菴散

烏荊圓方見

神授圓方見

莖物腫爛淫汁方

莖頭三五孔小漏瘡出血微膿妙方

乳香龍骨散

陰汗濕癢方

妬精瘡陰蝕瘡方

大學治腎臟風發瘡疥方反方
龍膽瀉肝湯
柴胡勝濕湯
補肝湯附貴

頭風

頭風方論
消風散
追風散
川芎茶調散
如聖餅子
香芷散
芎芷湯
活人葛根湯
桂枝葛根湯
頭風方
東垣頭痛論
川芎散
菊花茶調散
仲景麻黃湯
定風餅子方見傷風門
川芎散
寶鑑石膏散
豆粉圓
微清膏
半夏白朮天麻湯
順氣和中湯
安神湯

○卷之二十

眼目

眼目方論
眼目證治
敗毒散方見寒熱類
消風散方見風門
磨光散
菩薩散
菊花散
白蒺藜散
海明散
蟬花無比散
治眼流氣飲
千金漏蘆湯
黃連解毒湯
瀉肝散
眼痛方
消毒麻仁圓
和劑流氣飲方見瀉門
楮實散
人參羌活散
治眼壅赤腫方
羌活散
開明散
蟬花散
八珍飲
洗肝散
龍膽散
遠志圓方見瀉門

芎歸湯

調中益氣湯方見辨別脾胃門

附眉眶痛

一方

選奇湯

麥黃湯	生地黃圓	朱僧熱翳方
道人開障散	杏仁方	花草膏
夏枯草散	神授錢大師方	鹽木散
仙木飲	觀音圓	羊肝圓
大仙飲	前麓開翳散	真珠退翳散
退翳散	五退散	還睛圓
明眼生熟地黃圓	駐景圓	山藥圓
菊睛圓	大流氣飲	千金神麴圓
湯泡散	水淋法	黃連滴眼方
滌風散	立消膏	薑液膏
南鵬砂散	洗心散 <small>方見龍</small>	爛眩方
甘石散	前麓點翳膏	傳眼方
雀盲散	治偷針方	鱗血方
通關散		石膏羌活散

上清圓	清神益氣湯	救苦湯
經驗神仙退雲圓	羊肝圓	助陽和血補氣湯
蔓荊湯	車前散	四物龍膽湯
東垣熟乾地黃圓	决明散	養肝圓
益陰腎氣圓	地之圓	定志圓 <small>方見龍</small>
秘傳程東陽光明散		秘傳神仙撥雲散
又方	服藥方	又末藥方
秘授仙方復明膏	補陰圓 <small>方見龍</small>	防風通聖散 <small>方見龍</small>
明目流氣飲	秘傳神應眼藥	至寶琥珀錠子
倒健拳毛	五退散	針灸灸法

○卷之二十一
耳

耳論

耳病證治

治厥聾方

嗽

鼻

桂香散

地黃圓

耳鳴方

耳熱出汗方

耳聾方

耳痛方

蜈蚣入耳方

治膿耳妙方

青木香圓

清神散

通聖散

換柳圓

排風湯

益腎散

耳鳴暴聾方

膿耳方

雞峰方

虫入耳方

耳聾塞耳方

耳鳴妙方

附遺

復聰湯

滾痰圓

龍會圓

加味宣風散

芎芷散

蔓荊子散

打耳方

久聾方

蟻入耳方

大治耳聾通神散

生料五苓散

犀角散子

涼膈散

神芎散

鼻論

川芎三黃散

蘇子降氣湯

南星飲

鼻艱雄黃圓

霍香正氣散

黃連阿膠圓

酒查鼻并鼻上贅肉面粉刺雀斑方

酒查鼻面上肺風瘡方

附遺

禦寒湯

羌活散

防風湯

白黃散

鼻病證治

敗毒散

衄血方

芎藭散

千金息肉方

治鼻痛方

治鼻瘡方

酒查鼻并鼻上贅肉面粉刺雀斑方

酒查鼻面上肺風瘡方

茜根散

葛蒲散

蒼耳散

丹溪方

辛夷膏

生地黃湯

雞蘇圓

川椒散

通頂散

人參順氣散

甘露飲

酒查鼻方

鼻血方

黃芩芍藥湯

增損防風通聖散

辛夷散

治鼻淵方

鼻血方

嗽

唇舌

唇舌方論

龍石散

萍草圓

甘露飲方見積熱門

鵬砂圓

舌腫大方反方

唇舌焦燥口破生瘡方

蠟苓圓方見消渴門

赴筵散

增損如聖散反方 瀉黃飲子

唇舌證治

五福化毒丹

洗心散方見積熱門

牛黃涼膈圓方見積熱門

雞蘇圓方見積熱門

舌腫強方

附遺

桃花散

升麻散

生地黄膏

四順清涼飲方見積熱門

黃連阿膠圓方見積熱門

舌出方

口舌瘡腫方

口瘡方反二方

立効散

升麻散

咽喉

咽喉方論

山豆根圓

絳雪散

如聖湯

白藥散

和劑七氣湯方見氣類

喉閉方反方

玉鑰匙方

通關散反方

痰熱閉喉方

附遺

三黃圓方見火門

咽喉證治

青解毒圓

玉屑無憂散

僵蚕圓

穀賊方反二方

指迷七氣湯方見氣類

喉風喉閉方

執閉方反方

懸壺腫痛方反方

喉閉方

附遺

甘桔湯反方

涼膈散方見積熱門

膽礬散

吹喉散

牛黃涼膈圓方見積熱門

遠志散

口瘡赤爛方

半夏桂甘湯

解毒雄黃圓方見積熱門

喉風喉痺方反方

喉癰閉方

喉痛方

附遺

噙化三黃圓

吹喉散針灸

齒

齒論

消風散

八味圓

皂莢散

荆槐散

鶴風圓

虫痛方

齊峰川椒散

麝香散

牙疔痛方

附遺

立効散

秘方

齒病證治

温風散

香椒散

二陳湯

欝金散

椒鹽散

齒痛通用方

傳齒痛方

牙疔臭方

牙宣出血方

羌活散

秘方

荆芥湯

安腎圓

開笑散

甘露飲

靈脂醋

虫疔牙疼方

歸荆散

通用方

牙疔方

酒齒痛方

草苴苴散

一方

癰疽

癰疽方論

速消方

癰疽宣毒方

癰疽托毒排膿方

癰疽毒入臟腑嘔吐惡食方

妙勝散

川烏散

星烏散

拔毒外消膏

蜀葵膏

沉水膏

麝香散

癰疽證治

拔毒散

宣毒二醉膏

皂棘散

消腫散

夜明砂膏

欵毒散

乳香膏

皂角膏

燻峰散

蚣蝎散

灸法

燭毒散

宣毒方

芎歸托裏散

癰疽腫毒傳藥方

退毒散

乳豆膏

退腫散

保安妙貼散

四虎散

湧泉膏

不換金正氣散

護肌膏

大全內消散

萬金一醉膏反方

蠟礬圓

究原排膿內補散方見湯

加味不換金

當歸酒

雙麥散

清心散

加味八味圓

癰疽虛溢寒戰方方見湯

特異萬靈散

桑皮散

消蝕散

神功妙貼散

小車嫩散

粉乳托裏散

明膠酒

貳香散

神授香附湯

萬病解毒圓

導毒方

癰疽腹痛方

癰疽泄瀉方

洗瘡方

癰疽方

消蝕方

內消散

皂刺散

粉乳散

排膿內消散

五香散

黃耆托裏散

消毒散

紅內消散

癰疽煩渴方

癰疽泄瀉方

內托黃耆圓

北艾湯反方

瘡口大窟方反方

茶蠟圓

欽瘡散

生肌散

神異膏

神仙截法

保安灸甘草法

去水膏

瘡口深大方

論熱背發大瘡

真人活命飲

狗寶圓

淵然真人奪命丹竹葉黃芪湯

敗毒流氣飲

圍藥

千金托裏散

保安欽瘡方

太一膏

遇仙膏

將理法

癰疽大便秘方

收瘡口方

諸惡核方

論暈癰疽發背

防風通聖散方見中風明

涌蘆湯

護心托裏飲

圍藥鐵井欄

千金內托散

硬瘡生肌方反方

神應膏

癰疽方

灸法

欽漏瘡

盪洗方

發願方

附遺

千金漏芦湯

大補散

鐵圈散

秘傳鐵箍散

秘授仙方萬應膏

秘傳定痛生肌散秘傳白膏藥

洗毒散

乳癰

乳癰方論

乳癰證治

究原五物湯

萬金一醉膏

乳癰方又二方

生薑甘桔湯

乳初腫方

傳乳方

附遺

橘皮湯

復元通氣散又四方

又方

癌

發癰方論

癰疽諸發此法通用

疔

發癰方論

癰

發癰方論

發癰證治

癰疽疔癰惡瘡方

癰方又四方

諸發諸瘡方

洗癰瘡方又方

癰方

是齋立應方

見癰門灸法

癰瘡方

丁瘡

丁瘡方論

丁瘡證治

諸丁瘡方又六方

附遺

立馬回丁丹

飛龍奪命丹

千金托裏散又方

五聖散

瘰癧

瘰癧方論

瘰癧證治

是齋立應散

薄荷丹
雄黃散
蠟藥圓方見雜症門
洗傳方
散腫潰堅湯
針灸法

必捷圓
木鱉膏
山豆根方
究原欽瘡口方
白花蛇散

神祕散
粉乳托裏散見雜症門
解熱方
梅花點舌丹

瘦疔

瘦疔方論
蠟藥圓方見雜症門
治疔方
昆布圓
外臺秘要治項下卒結壘漸大欲成瘦者
針灸法

瘦疔證治
針灸方

秘傳治瘦方
海帶圓又方
破結散

海藻圓

治小疔方

漏瘡

漏瘡方論
猪腎酒
乳麝雲母膏
冷漏乳香圓
血竭散
蛇蛻散
鐵屑膏
諸漏瘡方
久瘦方
翠霞錠子
秘傳生肌長肉膏

漏瘡證治
續斷散
神授圓方見虛勞門
雄黃膏
生地黄膏
人牙散
薰漏瘡方
惡核漏瘡方

溫解散
保安炙甘草方見雜症門
代赭石圓方見雜症門
黑靈散
蜂房散
平肌散
洗漏瘡方
傳漏瘡方
一方

腸癰

腸癰方論

木通散

究原排膿內補散雲母膏

燒棗散

牡丹湯

腸癰證治

四聖散

神效托裏散

牡丹散

牡丹散

意交湯

臘礬圓

秘傳意交仁湯

桃仁承氣湯

腸風

腸風方論

不換金正氣散

酒蒸黃連圓

理中湯

枳殼散

腸風證治

地榆散

黃連阿膠圓

芎歸湯

參苓白朮散

敗毒散

藥支湯

小烏沉湯

四君子湯

諸痔

諸痔方論

黃連阿膠圓

清涼飲

諸痔證治

枳殼散

五痔散

清心湯

追風劉毒散

聖圓子

烏荊圓

猪臟圓

法製香附方

腸風黑散

真人養臟湯

震靈丹

消風散

結陰冊

白圓子

橄欖散

黑散子

木賊散

里聖散

玉華白丹

腸風父血方

加減四物湯

黃連貫衆散

不換金正氣散

蒜連圓

黑王丹

槐角圓

鯽魚方

黃龍圓

腸風方

腸風黑散

雞峯烏金散

收痔圓

青蛙圓

皂刺圓

乾葛湯

荆枳湯

止血方

治諸痔方

治痔猪膽膏

傳藥

乾葛湯

五灰散 又方

槐角圓

蠟礬圓

穿山甲散 又方

皂角煎圓

橘皮湯

芎歸湯 方親

通用方 又三方

逐瘀湯

薰痔方

傳洗方

橘皮圓

四物湯 方親 門

解毒湯 見黃 門 灸法

蝟皮圓

猪甲散

地榆散

芎歸圓

代赭石圓

傳痔方 又一方

薰洗方 又三方

治痔五聖丹

治痔方

附書

地黃圓

便毒

便毒方論

連翹湯

五苓散 方親

和劑流氣飲 方親 門

四聖散 方親 門

膠方

秘傳蟬退散

附海瘡方

附始精瘡方

便毒證治

復元通氣散

追風坐毒散 方親 門

究原排膿散 方親 門

傳方

焦華方 又方

秘傳獨聖散

秘傳鳳凰衣散

津調散

雙解湯

退毒飲

清涼飲 方親 門

蠟礬圓 方親 門

皂角膏

附書

雙解散 又方

麝香輕粉散 又方

訶三首

○卷之二十四

癰疹風

癰疹風論

加味羌活散

癰疹證治

消風散 方親 門

天麻散

川芎茶調散 方親 門

胡麻散 方見後
 羌蚕散
 陽毒升麻湯
 消毒犀角飲子
 人參羌活散 見眼門
 傳藥 又方
 玄參升麻湯
 解毒防風湯
 陽毒梔子湯
 調中湯

丹毒

丹毒方論
 防已散
 惺惺散 方見眼門
 傳方 又入方
 附貴
 洗藥方
 丹毒證治
 朱黛散
 諸丹冷挑證方
 洗方
 藍青散
 天庖瘡方
 藍葉散
 人參羌活散 見眼門
 疎風解毒散 見諸門
 小兒風疹走帶方
 消毒飲 又方
 防風通聖散 見中風門

癩風

附癩風

癩風方論
 本事神效追命散
 皂棘湯
 硫黃酒
 雄朱散
 蔓荊圓
 千金治大風方
 磨風圓
 防風通聖散 方見中風門
 癩風證治
 通天再造散
 皂角圓
 烏蛇圓
 蝦蟇圓
 蠟礬圓 方見諸門
 癩風方 又方
 附貴
 加減大造苦參圓
 當歸拈痛湯 見中風門

癩風

癩風方
 治赤癩白癩方
 蒼耳圓
 癩風方
 靈草丹
 肥皂方
 諸風應効酒 見中風門
 附汗斑方 又方
 又方

諸瘡

諸瘡方論
 乳香蠟油膏
 苦練散
 烏梅醋法又方
 紫雲膏又二方
 烏羊膏
 廉瘡方又三方
 豆坏散
 蠟礬圓防眼
 諸瘡頭瘡方
 頭痺頭腦方
 諸惡瘡方又二方

諸瘡證治
 搏洗方
 胡粉散
 漆瘡方又三方
 檳榔散
 頭爛瘡方
 麝香散又方
 神降散
 疎風解毒散
 頭瘡方
 治疔方又方
 白秃頭方

桑螵蛸散又方
 臙脂散
 綠礬散
 滑石粉
 赤豆散
 竹葉膏
 治陰汗濕瘡方
 癩瘡發歇不止方
 惡瘡方又二方
 頭秃瘡方
 胎癭頭執餅瘡方

疥癬

疥癬方論
 温疥方
 諸癬妙方又二方
 久癬方又方
 癬方又方

疥癬證治
 疥癬惡瘡方
 王醫師癬方
 乾癬方
 牛皮癬方
 連粉散

諸疥方又三方
 大學全蝎散觀臙
 惡癬方
 濕癬方
 通身牛皮癬方又
 碧玉散

附遺

白欵散

附楊梅瘡方

薰楊梅瘡方

當歸欵子

治手足皸裂方

防風通聖散方見中風門

一方治楊梅癰漏腫塊

連翹欵又三方

諸虫方論

木香檳榔圓

雄砂圓

解毒雄黃圓見續

萬應圓又方

秘傳檳榔散並見脾疾門

言上言治

錫灰圓

化虫散

酒蠟膏

木香三稜散方

烏梅圓

蝦蟇圓

貫衆圓

○ 蟲毒母

蠱毒方論

保靈丹

治蠱毒母方

東坡雄黃圓

蠱毒證治

聖惠圓

生漆圓

廣南衛生治蠱毒單方

治蠱毒挑生神呪

禹病解毒圓見續

平胃散方見

七室圓

○ 挑生

挑生方論

治挑生方

治蠱毒挑生方

挑生證治

萬病解毒圓見續

○ 諸毒

立勝散方

辟妖魅瘟瘡方

解諸毒殺腹內毒虫方

頭虱方又方

蠟螻方

治挑生毒蠱毒野葛毒方

身虱方

天蛇毒方

五絕欲死方

獨勝散

○ 附拆傷

跌撲損傷方論

花蓋石散 又方 復元活血湯 地龍散
 補損當歸散 接骨丹
 秘傳止血定痛生肌散 又方
 四黃散 治湯火瘡 湯火瘡 又方
 ○卷之二十六

婦人

產婦傷寒方論 婦人方論 附調經諸方
 四物湯 大溫經湯 調經散
 逍遙散 加減吳茱萸湯 桃仁散
 牡丹散 內補當歸圓 內多散
 溫經湯 凌花散 四製醋附圓
 六合湯 白薇圓 苧苓補心湯
 增損四物湯 磨積圓 艾門冬散

黃耆散 烏雞煎圓 勝金圓
 七製香附圓

附子嗣

子嗣方論 說說圓 艾附暖宮圓
 烏雞圓 白薇圓
 孕育備論 論王叔和劉元賓別男女法
附胎前諸方 安胎當歸湯 旋覆花湯
 阿膠散 當歸散 桑寄生散
 半夏茯苓湯 竹茹湯 竹葉湯
 葵羊角散 防風湯 全生白木散
 腎著湯 安榮散 紫蘇飲
 獨聖散 東胎散 達生散 又方
 催生方 天麻圓 催生丹

風寒熱病

表虛六合湯

表實六合湯

風濕六合湯

升麻六合湯

柴胡六合湯

大黃六合湯

厚朴六合湯

人參六合湯

梔子六合湯

石膏六合湯

茯苓六合湯

琥珀六合湯

膠艾六合湯

附子六合湯

前胡湯

黃芪游肌湯

百合散

馬兜鈴散

倉公下氣湯

香桂散

一字神散

產後消血塊方

一方

奪命丹

花蕊石散

參朮膏

黑神散

清魂散

逐魂丹

人參湯

黃龍湯

愈風散

參蘇飲

王露散

漢防已散

猪蹄湯

訶一首

湧泉散

蘇合香圓

論崩中帶下

理中湯

蘇合香圓

四物湯

膠艾湯

當歸芍藥湯

柴胡調經湯

艾煎圓

鹿茸圓

涼血地黃湯

附帶下方

暖宮妙圓

白芷散

當歸煎

伏龍肝散

桂枝附子湯

黃連圓

芎歸湯

沉香降氣湯

沉香降氣湯

血氣

血論

血疾證治

芎歸湯

震靈丹

膠艾湯

產寶固經圓

局方澤蘭圓

當歸建中湯

大阿膠圓

金沸草散

真料治中湯

口舌出血方

理中湯

局方七氣湯

甘草乾薑湯

木香理中湯	五丹圓	來復丹 <small>方見暑門</small>
黑錫丹 <small>方見瀉門</small>	金液丹 <small>方見瀉門</small>	養正丹 <small>方見瀉門</small>
生料理中湯	蘇合香圓 <small>方見瀉門</small>	參苓白朮散 <small>方見瀉門</small>
枳殼散 <small>方見瀉門</small>	四君子湯 <small>方見瀉門</small>	小烏沉湯 <small>方見後</small>
桔梗枳殼湯 <small>方見瀉門</small>	二陳湯 <small>方見瀉門</small>	蘇沈沉麝圓
桂香圓	調榮湯	縮砂湯
交濟散	小柴胡湯	桃仁承氣湯
加減四物湯	半夏圓	黑散子
茅蘇湯	豆蘇湯	阿膠散
地黃煎	薏苡湯	艾薑湯
蒜連圓	人參湯	蘿蔔飲
血餘散	小便出血方 <small>方見瀉門</small>	法製香附方 <small>方見瀉門</small>
燒鹽酒	桂枝酒	朱砂圓
咯血方	九竅出血方 <small>方見瀉門</small>	

附諸血

諸血方論	犀角地黃湯 <small>方見瀉門</small>	木香理中湯
甘草乾姜湯	小柴胡湯	茅蘇湯
人參湯	蘿蔔湯 <small>方見瀉門</small>	三黃補血湯
人參飲子	麥門冬飲子 <small>方見瀉門</small>	歸脾湯 <small>方見瀉門</small>
是齋白朮散	黃連解毒湯	三黃圓 <small>方見瀉門</small>
龍腦雞蘇圓 <small>方見瀉門</small>	茯苓補心湯 <small>方見瀉門</small>	四生圓
藕汁散	雙荷散	枇杷葉散 <small>方見瀉門</small>
側柏散 <small>方見瀉門</small>	犀角地黃湯 <small>方見瀉門</small>	金液丹 <small>方見瀉門</small>
生地黄散	茜根散	黃芩芍藥湯
止衄散	麥門冬飲 <small>方見瀉門</small>	清肺飲 <small>方見瀉門</small>
客唾血	阿膠圓 <small>方見瀉門</small>	雞蘇散
黃連阿膠圓	咳血	大阿膠圓

金沸草散	嗽門	咳	茯苓補心湯	勞門	人參芍藥湯
雞蘇圓	牙宣	清風散	方	見傷風	安腎圓
黑錫丹	妨	疔	疔	疔	疔
增味道赤散		瞿麥湯		姜密湯	
五苓散	瀝	瀝	諸	小煎飲子	當歸承氣湯
便血		法製香附方	覬	覬	黃連香薷飲
敗毒散	寒	寒	中	胃風湯	疔
拾遺		腋氣方	疔	跌破出血方	
頭打傷風方		失欠頰骨差方		脚筋冷縮頑痺方	
附雜方		躡氣田螺散	疔	倒倉法	
取吐方	獨聖散	四靈散	四玄散	魚骨鯁方	
附救自縊法	附救凍死法	孫真人救落水法			

新刊仁齋直指附遺方論目錄

終
以洪江家藏元槧本校正

新刊仁齋直指附遺方論卷之一

三山名醫仁齋楊士瀛登父 編撰
新安後學惠齋朱崇正宗儒 附遺

五臟所主論

夫在天之風在地為木在人為肝惟肝則主風在天之熱暄暑
 熾燠熱之用也在地為火在人為心惟心則主熱在天之濕在
 地為土在人為脾惟脾則主濕在天之燥在地為金在人為肺
 惟肺則主燥在天之寒在地為水在人為腎惟腎則主寒吁此
 天地自然之氣也氣之愆伏乘虛入人而不能克百病之所
 由生故風喜傷肝熱喜傷心濕喜傷脾燥喜傷肺寒喜傷腎而
 暑喜傷心包絡心包絡曰膻中在胃膈間蓋心主暑故暑氣伏
 於三焦膈胃之間其或風氣之勝木邪乘土則脾病生焉熱氣
 之勝火邪乘金則肺病生焉濕氣之勝土邪乘水則腎病生焉
 燥氣之勝金邪乘木則肝病生焉寒氣大來心火亦為腎水所

乘矣左關為人迎可以知風寒暑濕熱燥所從入之門右關為氣口可以別臟氣鬱暢與食氣聚散盈虛之候若乃憂愁思慮易耗心神恚怒氣逆易損肝氣縱慾強志腎之戕形寒飲冷肺之害飢飽勞倦脾之傷外之六氣相乘內之七情相感九是數者皆為五臟之邪因其所主而尋其某臟所受之處則得之矣心主血所藏者神上應舌外應諸掌其聲言其色赤其臭焦其味苦其液汗肝主筋所藏者魂上應眼外應爪甲其聲呼其色青其臭燥其味酸其液泣腎主骨所藏者精與志上應耳外應腰背其聲呻其色黑其臭腐其味鹹其液唾腎冷多唾腎熱多唾肺主氣所藏者魄上應鼻外應皮毛其聲哭其色白其臭腥其味辛其液涕脾主肌肉所藏者意與智上應口外應四肢其聲歌其色黃其臭香其味甘其液涎故心肺在上主脈氣也肝腎在下藏精血也脾居中州又所以為精血脈氣之養也心之平脈浮大而散肝之平脈弦細而長腎之平脈沉濡而滑肺之

平脈短濇而浮脾之平脈和緩而大平者五臟本然之正脈也春弦夏鈞叔和云夏洪取火脈來盛之義秋毛冬石以其四時當旺者象之木火金水四時各旺七十有二日土為季脈每季之月寄旺一十八日春則弦緩夏則洪緩秋則微緩冬則沉緩合四季而論則亦七十有二日矣春弦者端直之狀細弱而長是也夏鈞者浮大而散來疾去遲是也秋毛者稀軟之狀輕虛以浮是也冬石者沉濡而滑舉指來疾是也土之脈溫厚氣行乎臟腑之中平和不可得見其衰則現焉所謂弦鈞毛石蓋應時而畧見耳其中須有穀神胃氣之和若弦如張弓弦鈞如操帶鈞毛如風吹毛石來如奪索去如彈石此皆危脈也此絕無胃氣也胃氣虧絕其能久乎若夫春得金脈夏得水脈秋得火脈冬得土脈四季得木脈其與心之脈尅肺肺之脈尅肝肝之脈尅脾脾之脈尅腎腎之脈尅心此皆賊邪也一臟無氣况可以為人乎然則諸府之脈可得聞歟曰小腸微洪大腸微濇膀胱

腕微沉胃微緩而膽微弦急此無他腑與臟合氣同氣相求斯有得其近似者矣抑古人所謂九臟者又何如耶曰形臟四一者頭角二者耳目三者口齒四者胃中神臟五在心藏神在肝藏魂在腎藏志肺藏魄而脾藏意然臟者神之舍色者神之旗五臟已敗其色必夭槁怪異常天必亡矣抑猶有說焉微遲濡弱其候雖不同而為寒為虛一也數實長洪其形雖不類而為熱為實一也諸脉皆弦吾知其病出於肝諸脉皆緩吾知其病出於脾諸脉皆濇吾知其病出於肺脉皆浮洪病不在心乎脉皆沉滑病不在腎乎若合腑臟而觀假如數在左寸數主熱也沉之而得則熱入於心浮之而得則熱入小腸遲在左尺遲主寒也沉之而得則寒入於腎浮之而得則寒入膀胱其餘以此推之意此通變法也安得圓譬之七與之論此哉

五臟病證虛實論

五臟各有所主至其病證或隨所主而見焉面赤喜笑舌破

口乾煩燥掌熱心痛而腕臍上有動氣者心家病也面青多怒脇下痛硬欬逆目眩肢節攣急轉筋洩難臍左有動氣者肝家病也肝乘脾挾水氣故欬逆是厥陰下終於陰器故洩難面黑而恐呵欠呻吟齒痛骨痠耳鳴精泄足脛寒腰脊痛小腹急疼癢泄而裏急後重臍下有動氣者腎家病也面白善嚏憂愁欲哭喘嗽氣逆咽喉不利洒淅惡寒時作寒熱臍右有動氣者肺家病也面黃善思善噫善嗜中脘脹滿飲食不消身體腫重肢節酸疼怠惰嗜卧四肢不收當臍動氣是非脾家之病乎東萊先生有曰肝受病則目不能視腎受病則耳不能聽脾受病則口不能食心受病則舌不能舉五臟病證以此觀之不待智者而後知矣然而心之惡熱者何熱則脉潰濁也肝之惡風者何風則筋燥急也腎何以惡燥燥則精涸竭也肺何以惡寒寒則氣留滯也脾何以惡濕濕傷肌肉肉傷則痿腫也五臟之病推原及本安有不從所受中來哉是以臟氣有餘謂之實臟氣不

足謂之虚心實之候口乾喜笑身熱汗血痛滿乎脾脇膺背之間肝實之候目赤多怒頭眩耳聾痛引乎兩脇小腹之下腎實之候腹膨體腫少氣不言骨痛殮泄而小便黃肺實之候喘促咳嗽上氣鼻張脛股肩疼而胃中滿脾氣一實必至肢體重着而不舉腹脹尿秘而苦飢故曰臟氣有餘謂之實者此也心虛則恍惚多驚憂煩少色咳唾舌強腰背酸疼肝虛則眼昏胃痛筋脇拘攣恐懼面青如人將捕腎虛則心懸如飢胃痛引脊軟逆瘦變眇冷耳鳴肺虛則呼吸少氣鼻涕益乾肺中聲鳴喘乏咳血唾中有紅縷者此肺損為熱氣所傷也若胸下痛而唾鮮血者此熱氣傷肝也其或吐逆泄利飲食不消腹脹腸鳴四肢無力則脾虛之證生焉故曰臟氣不足謂之虛者此也大抵實者瀉之虛者補之無過不及以平為期否則實實虛虛損不足而益有餘如東坡先生所謂至虛有盛勢大實有羸狀差之毫釐疑似之間便有死生禍福之畏吁何畏哉至若心病而直視

面蠶肝病而舌卷囊縮腎病而腰折骨枯肺病而毛焦氣出脾病而臍突唇反此則五臟之氣絕也絕者無復生之理脫遇岐扁亦未如之何雖然病亦有虛實之證不同耳邪氣盛則實精氣奪則虛脉盛皮熱腹脹前後不通曰五實脉細皮寒氣少前後泄利飲食不進曰五虛諸病出者為虛入者為實陰出乘陽陽入乘陰言者為虛不言者為實緩者為虛急者為實陰王靜則緩陽主燥則急濡者為虛堅者為實癢者為虛痛者為實外痛內快者外實內虛外快內痛者外虛內實其有心腹皮膚內外俱痛則按之而止者虛也按之而痛者實也經所謂皮虛則熱脉虛則驚肉虛則重筋虛則急骨虛則痛髓虛則墮腸虛則澹泄三陽實三陰虛汗不出三陰實三陽虛汗不止與夫脉浮而緩自汗惡風法當解肌脉浮而緊無汗惡寒法當發汗此表病之一虛一實脉伏而牢腹痛秘結法當下之脉沉而弱厥冷自利法當溫之此裏病之一實一虛內實之證心下牢強腹中

五藏病証並論

痛滿前後不通乾嘔而無物出者死內虛之證厥逆煩燥而吐利不止者亡是又不可不知也故併及之

諸陰諸陽論

稟五行之氣而為萬物之最靈者人也人稟五行之氣而生曰陰與陽誰獨無是哉心為手少陰腎為足少陰肺為手太陰脾為足太陰肝為足厥陰心包絡為手厥陰此手三陰足三陰之經也小腸曰手太陽膀胱曰足太陽大腸曰手陽明胃曰足陽明膽曰足少陽三焦曰手少陽此手三陽足三陽之經也陰六陽六合而為人身之十二經是經者所以周環一身自上至下往來流通而無間斷也其脈則於兩手三部應焉故自其身者言之腑為陽臟為陰外為陽內為陰上為陽下為陰頭戴陽足履陰背負陽腹抱陰氣屬陽而陽為衛血屬陰而陰為榮陽根於陰陰根於陽陰陽互根榮衛不息陽動所以為陰之使使陰靜所以為陽之鎮守呼出心與肺吸入肝與腎呼者因陽出吸

者隨陰入呼吸之間脾受穀味是則一身之陰陽也自其脈者推之關前為陽陽得九分關後為陰陰得一寸所以有主治之分浮之實大沉之損小曰陽盛陰虛沉之實太浮之損小曰陰盛陽虛所以有表裏之別脈居陽部而陰脈形脈居陰部而陽脈見陽虛則陰出而乘之陰虛則陽入而乘之及所以見寒暑則變之機至若陽生於尺動於寸陰生於寸動於尺牢長促數之為陽虛短結代動細之為陰浮芤滑實弦緊洪之為表微沉緩瀋遲伏濡弱之為裏陰病見陽脈者生陽病見陰脈者死是則六脈之陰陽也自其病者求之寸口浮疾陽中之陽病主身熱頭痛煩滿內熱寸口沉細陽中之陰病主少氣汗出悲傷不聊尺脈浮滑陰中之陽病主小腹痛滿大小便難尺脈沉細陰中之陰病主兩股酸疼陰痿遺瀝陰出於陽其病怒陽入於陰其病靜腑病欲得寒掀衣氣麓又欲見人者為陽臟病欲得溫惡聞人聲閉戶獨處者為陰腑病屬陽陽主動故其痛多走注

而不止臟病屬陰陰主靜故其痛有常處而不移陽病且靜陰
病夜寧陽虛暮亂陰虛夜爭陰勝則寒陽勝則熱陰動則發熱
陽動則有汗賊風客邪陽受之飲食居室陰受之陽受風氣傷
風者先於上陰受濕氣傷濕者先於下其或邪居陽脉之間則
四肢熱盛而為狂邪入陰脉之內則六經凝澁而為痺無陽即
厥無陰即嘔陽微不能呼陰微不能吸陽病不能俯陰病不能
仰重陽者狂重陰者顛脫陽者見鬼脫陰者目盲是則諸病之
陰陽也噫是固然矣抑古人所謂陰陽維蹻覆蓋關格者又何
如哉曰脉有陽維陰維陽蹻陰蹻衝督任帶九此奇經入脉別
道而行如設溝渠以備水潦之溢病非自生蓋諸經溢出而流
入之也維者總持諸脉之綱維陰陽不相維則悵然失志蹻者
健足行走之關要督言其都陽脉之會也任取其妊生養之原
也衝者陰脉之通自足至頭通受諸經之氣血帶者廻繞於身
總束諸脉取束帶之義焉故陽維之病若寒熱陰維之病苦心

痛陽蹻之病陽急而狂奔陰蹻之病陰急而足直衝病則氣逆
而裏急督病則脊強而折厥任病則男疝氣而女帶瘦帶病則
腹脹滿而腰溶溶其衝任二經是又婦人乳血月候之所從出
奇經之脉其如是乎關前為陽脉當九分而浮若連併而上至
魚際者為溢溢則外關內隔是為陰乘關後為陰脉當一寸而
沉若連併而下入尺澤者為覆覆則內關外隔是為陽乘寸脉
皆虛為陽虧尺脉皆虛為陰虧寸脉下不至關為陽絕尺脉上
不至關為陰絕虧猶庶幾絕與關隔真危脉也覆溢虧絕其如
是乎雖然人事不可不知也暴喜傷陽暴怒傷陰憂愁不意氣
多厥逆七情所發病家謹焉其辛之劑以之助陽酸苦之劑以
之助陰有志活人者又當識此

血榮氣衛論

人之一身所以得全其性命者氣與血也蓋氣取諸陽血取諸
陰人生之初具此陰陽則亦具此血氣血氣者其人身之根本

乎血何以爲榮榮行脈中滋榮之義也氣何以爲衛衛行脈外
護衛之意也然則榮與衛豈獨無所自來哉曰人受穀氣於胃
胃爲水穀之海灌溉經絡長養百骸而五臟六腑皆取其氣故
清者爲榮濁者爲衛榮衛二氣周流不息一日一夜脈行五十
度平旦以來復會于肺口所謂陰陽相貫如環之無端則是二
氣者常相隨而不相離也夫惟血榮氣衛常相流通則於人何
病之有一窒礙焉百病由此而生矣故氣之作恙發而爲寒熱
恙怒喜憂愁聚而爲積痞疝癥瘕癖上爲頭旋中爲五鬲下
爲臍間動氣或喘促或咳噫聚則中滿逆則足寒凡此者氣使
之然也血之爲患其妄行則吐衄其衰涸則虛勞蓄之在土其
人忘蓄之在下其人狂逢寒則筋不榮而攣急挾熱則毒內瘵
而發黃在小便者爲淋痛在大便者爲腸風其於婦人月事進
退漏下崩中病猶不一凡此者血使之然也夫血譬則水也氣
譬則風也風行水上有血氣之象焉蓋氣者血之帥也氣行則

血行氣止則血止氣溫則血滑氣寒則血凝氣有一息之不運
則血有一息之不行病出於血調其氣猶可以導達病原於氣
區區調血何加焉故人之一身調氣爲上調血次之是亦先陽
後陰之意也若夫血有敗瘀滯泥乎諸經則氣之道路未免有
所壅遏又當審所先而決去之經所謂先去其血而後調之又
不可不通其變矣然而調氣之劑以之調血而兩得調血之劑
以之調氣而乖張如**木香**如**官桂**如**細辛**如**厚朴**以至**烏藥****香**
附**沒****三棱**之類治氣可也治血亦可也若以**當歸****地黃**輩論
之施之血證無以逾此然其性纏滯每於胃氣有虧焉胃氣既
虧則五臟六腑之氣亦餒矣善用藥者其間劑量而佐助之大
允治病當識本末假如嘔吐痰涎胃虛不食以致發熱若與涼
劑退熱則胃氣愈虛熱愈不退惟先以助胃止吐爲本其熱自
退縱熱不退但得胃氣已正亦可旋與解熱之劑又有傷寒發
大熱屢經寒涼疎轉其熱仍前但用和調胃氣自然無事**雖然**

心為血之主肝為血之藏肺為氣之主腎為氣之藏誠哉是言也學者苟知血之出於心而不知血之納於肝知氣之出於肺而不知氣之納於腎用藥摸稜往往南轅而北轍矣假如血痢作恙以**五苓****調**等劑行其心以**四逆****大黃**等劑逐其積而其痛獨存者血之所藏無以養也必佐以**川芎**或**歸湯**輩則其痛止假如喘嗽氣鳴以**薑瀉****枳****梗****蘇****桂**調其氣以**南星****半夏****細****辛**豁其痰而終不下降者氣之所藏無以收也必佐以**補骨脂**或**安腎丸**輩則其氣歸元病有標本治有後先綱牽而目斯張矣噫此傳心喫緊之法也耳目所接敢不本衛生之家共之經云腎間動氣五臟六腑之本十二經脈之根呼明之門生氣之原也

脈病逆順論

岐伯曰凡人形盛脈細少氣不足以息者危形瘦脈大而胃中多氣者死形氣相得者生參伍不調者病誠哉是言脈病逆順之不可不蚤辨也蓋人有強弱盛衰之不等而脈實應焉脈高陰陽虛實之不同而病實應焉脈病形證相應而不相反每高舉而萬全少有乖張良工不能施其巧矣故脈之於病有利浮大而不利沉小者有利沉小而不和浮大者有大小無拘而以浮沉滑澁堅軟為順逆者又有五行反尅而賊邪乘虛為深患者請條析而縷陳之壯熱脈浮大而疾者生沉小者死顛癇脈堅大而數者生沉細者死譫語脈洪大者生厥逆而脈微者死暴忤脈實大者生虛濡而小伏者死諸藥中毒可洪大緊急不可微小而不齊疝瘕積聚可堅急實強不可沉小而虛弱腹脹者浮大則順虛小則逆頭痛者浮大則安短澇則危瘡渴之診貴乎數大緊實不貴乎微細浮短小急不可治水氣之診貴乎浮而洪大不貴乎虛細沉微擊墜瘀血順則脈堅強反則脈小弱中惡吐血反則脈沉細順則脈浮洪前所謂利浮大而不和沉小者此也傷寒已得汗沉小之脈安浮大之脈危自汗漏不止虛細之脈安躁盛之脈危中惡腹脹緊細則可洪急則否心

腹痠痛沉細則可堅洪則否厥逆之脈順則沉而瀉逆則大而
浮痿緩之脈順則散而虛逆則堅而疾唾吐衄血順者小弱沉
滑逆者堅燥浮洪金瘡血多順者微細而虛逆者燥實而大又
嗽尿血羸瘦者其正則脈微其反則洪急大腸澀泄筋攣者其
正則脈細其反則堅洪泄瀉注穀下痢其正者緩細小結其反
者弦數浮洪金瘡與諸下血其正者細滑而沉其反者緊急疾
大發熱亦反蠶蝕肛陰可虛小而不可緊急產後出血可沉小
而不可疾浮前所謂利沉小而不利浮大者此也傷寒脈躁盛
而不得汗者陽之極其治也難傷寒已得汗而脈躁盛者陰之
極其候即死中風口噤四肢不收脈浮遲而恬靜者存脈洪數
而氣麓者亡上氣喘急面目浮腫脈浮滑而手足溫者存脈澀
瀉而四肢厥者亡加痢即死心下牢強勝則脈緊負則沉濡水
病腹腫勝則脈實負則虛散病黃疸者勝則緩大負則弦急而
堅卒中惡者勝則洪緩負則堅急而缺腹脹便血活者脈滑澀

者脈絕腸癰腫結活者脈浮殂者脈沉膿血諸疾活以滑細殂
以堅強腸澀下膿活以其沉殂以其浮有遲滑而無緊數則崩
中漏下不必慮有滑實而無浮虛則月經閉塞何足憂諸腸澀
身不熱而脈和滑者易愈身熱而脈弦澀者難痊諸咳嗽聲不
焦而脈浮軟者易安弦絕沉堅或伏而大者難保逆而堅澀順
而濡滑其於上氣為可推反則急堅正則虛緩其於厥逆為可
驗耳聾之脈沉而滑者可療浮而瀉者難療蠱毒之脈數而軟
者可甦數而堅者難甦九蠱毒脈類如斂股其人吐甚心下切
痛如蠱而面目黃或吐血不止者皆死前所謂大小無拘而以
浮沉滑澀堅軟為順逆者此也心病面赤喜笑心煩掌熱口乾
開目妄語臍上動氣脈當洪緊而數反得沉濡而微者水之尅
火一不治肝病面青筋急多怒目痛目閉不欲見人臍左動氣
脈當弦急而長反得浮瀉而短者金之尅木二不治腎病面黑
恐欠足寒逆氣腹痛飧泄後重腹下動氣脈當沉而滑反得緩

而大者土之尅水三不治肺病面白悲愁噎哭吐衄交血喘咳
 寒熱臍右動氣脉當沉細而濇反得浮大而牢者火之尅金四
 不治五者脾病面黃善思善嗜體重節疼四肢不收怠墮喜卧
 腹滿泄利飲食不消當臍動氣脉來緩大者脾家正形也設或
 反是弦長而緊是非木邪之尅土乎前所謂五行反尅而賊邪
 乘虛為深患者此也雖然健人之脉病病人之脉健陽病得陰
 脉陰病得陽脉九此皆反也而劉元賓以為形病脉和人不死
 張長沙以為陰病見陽脉者生其言豈厚誣哉經云脉病人不
 病曰行尸人病脉不病曰內虛此二者雖皆非順然形病而脉
 和猶可用力形和而脉病其死無疑况脉和之與脉健本自不
 同剛駛暴躁之謂健調平而有胃氣之謂和毫釐疑似之間學
 者當於此而致其辨矣經云忽陽病得陰脉陰病得陽脉者死
 此二者雖皆非正然張長沙之論特為傷寒設謂如傷寒心腹
 煩滿而脉浮大之類是爾腹滿病在大陰浮大之脉屬陽亦脾

家之本體故能生焉學者當於此而通其故矣逆順之說故借
 論之以俟大賢之折衷云 老者脉陽羸陰強順陰弱陽強逆大
 人得小兒脉不治左病右痛上病下痛不治下刺手足溫易治
 手足寒難治手足厥冷脉不至者死吐血發嗽上氣脉數有熱
 不得卧者死凡病人眼無翳膜瞳白雲如外障並不治病人脉
 和軟者生刮濇如枝梗草根者死

男女氣血則一論

血氣即陰陽也不論男女長幼均具之人之有病皆知調氣而
 血之一字念不到焉至於調氣不愈加以消痰逐水無所不至
 其病自如如是皆血之為患伏於冥冥之中而不可測識矣假如
 婦人得病於經水來去之時固有可驗而知者其若經脉久遏
 而不行與夫協熱而傷血變生他證如之何而見之况世俗循
 習其能以男子之診為血證乎夫肝藏血而心主之動則血運
 於諸經靜則血歸於肝臟肝受血則能視足受血則能步掌受

血則能握指受血則能攝故血凝於膚者為痺凝於脉者為泣
凝於足者為厥九神志昏昏驚狂胃悶煩渴嘔吐語短內疼鼻
衄唾紅眼紅面赤骨熱膚悶腸垢尿多曾蒲頑痰譏語多汗甚
至四肢厥冷懵不知人不問男子婦人皆血證耳據脉驗之按
血者脉來乍澁乍數閃灼明滅或沉細而隱伏也若夫血與熱
交攻則左手寸關按之洪盛蓋心主血肝藏血固如是爾經曰
血上逆則忘血下蓄則狂上焦瘀血小便必難下焦瘀血小便
必自利血之所在當以此推活人總括所載小柴胡湯犀角地黃湯
黃湯桃仁承氣湯皆其要藥血結者湯劑中入醋為佐特於此
而申言之然猶有所謂血驚氣驚酒驚者又不可不知也蓋平
時酷酒血入於酒則為酒驚平時任氣血凝於氣則為氣驚虛
勞瘡冷敗血化生則為血驚搖頭掉尾如蟲之行走人之喉
下蝕人之肛或附於背脇或隱於胃腹其大則如驚其小則如
錢良可怪也治法用蘇葉炒煎為妙或生薑煎為末老酒調下

二者可以殺其毒嗣此則以理中湯沉香降氣湯各半温胃益
血常常服餌以消勝之如其不以温和為主日從事於雷頭湯
之劑馬君子未保其往活人書云傷寒太陽證衄血者病欲
愈熱結隨脫而血自下者亦欲愈以此觀之他病伏熱之人上
焦瘀血而作吐者亦其病之有變也雖然血証而自止則可矣

問病論

東坡先生嘗曰吾平生求醫蓋於平時默驗其工拙至於有疾
必先盡告以所患而後診視使醫者了然知厥疾之所在虛實
冷熱先定于中則脉之疑似不能惑也故雖中醫療疾常愈吾
求疾愈而已豈以困醫為事哉誠哉斯言真警迷濟世之發劑
也何者脉之與證相依而行脉者所以剖其證之未明證者所
以索其脉之猶隱據脉以驗證所謂得手應心者是爾問證以
參脉所謂醫者意也是爾烏可舉一而廢一哉私竊怪夫近世
以來多秘所患以求診以此驗醫者之能否醫亦不屑下問孟

浪一診以自挾其所長甚者病家從前誤藥或飲食居處有所諱誨雖問之而不以盡告遂至索病於冥漠之間辨虛實冷熱於疑似之頃毫釐千里寧不委命一擲與人試伎乎此余於終篇所以特舉前輩格言以解世俗之惑不然難經有謂問其所欲五味以知其病之所起所在者又果何意邪大人小兒諸病虛後飲食且須旋進常若不足毋使食氣傷胃其病復來大熱方退尤不可飽小兒傷乳熱復則同

論易簡方

易簡方論前後活人不知其幾近世之士類以春秋之法繩之曰易簡繩愆曰增廣易簡曰續易簡論借古人之盛名以自伸其臆說吁王氏何負於人哉余謂易簡方論後學指南四時治要議論似之自有入心權度存焉耳况王氏晚年劑量更定者不一日月薄蝕何損於明若夫索瘢洗垢矯而過焉或者公論之所不予也

原論 出保命集

道之渾淪莫知其原然至道無言無以明其理大象無形非立象無以測其奧道象之妙非言不明嘗試原之脉者何也非氣非血動而不息榮行脉中衛行脉外經曰脉者血之府也自素問而下迄於今經所不載無傳記而莫聞其名焉然而玄機奧妙聖意幽微雖英俊明哲之士非輕易可得而悟也夫脉者果何物乎脉者有三名一曰命之本二曰氣之神三曰形之道經謂天和者是也至於折一支瞽二目亦不為害生而脉不可須臾失失則絕命害生矣經曰春弦長夏洪鉅秋毛濇冬石沉此言正脉同天真造化之元氣也巡於春夏秋冬木火水金之位生長收藏參和相應故稟二儀而生不離於氣故于脉有生死之驗經曰脉者血之府也如世之京都州縣有公府廨署也國因置者所以禁小人為非道也公府不立則善者無以伸其枉惡者無以罰其罪邪正混同賢愚雜處而亂之根也

原脉

原脉

原脉

經曰五運陰陽者天地之道也萬物之綱紀變化之父母生殺之本始神明之府也既陰陽為神明之府脉為血之府而明可見焉血之無脉不得循其經絡部分週流於身滂派奔迫或散或聚氣之無脉不能行其筋骨臟腑上下或暴或蹶故經曰出入廢則神機化滅升降息則氣立孤危故氣化則物生氣變則物易氣盛則物壯氣弱則物衰氣絕則物死氣正則物和氣亂則物病皆隨氣之盛衰而為變化也脉字者從肉從未從瓜從血四肢百骸得此真元之氣血肉筋骨爪髮榮茂可以倚憑而能生長也長久未固道故從肉從未者是也從瓜從血者巡之如水分流而布週週身無有不通也釋名曰脉脉暮也如慢幕之遮覆幕絡一脉之形導太一真元之氣也元氣者在氣非寒非熱非煖非涼在脉者非弦非洪非濇非沉不為氣而浮沉不為血而流停乃冲和自然之氣也故春溫夏熱秋涼冬寒所以然者為元氣動而不息巡於四方木火金水之位溫涼寒暑之

化生住相續新新不停日月更出四序迭廷脉不為息故人有身形之後五臟既生身中元氣即生焉故春弦夏洪秋毛冬石此四時之氣也而脉者乃在其中矣道經曰視之不見聽之不聞搏之不得迎之不見其首隨之不見其後此如脉之謂也又云埏埴以為器當其無有器之用故有之以為利無之以為用又曰吾不知名字之曰道強為之名曰大斯立脉之名之本意也故道者萬物之與脉者百骸之靈與氣之妙其道乃同元氣者無器不有無所不至血因此而行氣因此而生故榮行脉中衛用脉外瞻之在前忽然在後而不墮者皆由於脉也分而言之曰氣曰血曰脉統而言之惟脉運行血氣而矣故經曰血氣者人之神不可不謹養也陰陽別論曰所謂陽者胃脘之陽也此陽者言脉也胃者土也脉乃天真造化之氣也若土無氣則何以生長收藏若氣無土何以養化萬物是無生滅也以平人之氣常稟於胃正理論曰穀入於胃脉道乃行陰陽交會胃和

脈行人稟天地之候故春胃微弦曰平得弦而無胃曰死夏胃
微鈞曰平但鈞而無胃曰死長夏微稟曰平但弱而無胃曰死
秋胃微毛曰平但毛而無胃曰死冬胃微石曰平但石而無胃
曰死陰者真臟也見則敗敗則必死五臟為陰肝脈至中而無
外急如循刀刃責責然如按琴弦心脈至堅而搏如循薏苡仁
累累然肺脈至大而虛如毛羽中人皮膚腎脈至搏而絕如以
指彈石辟辟然脾脈弱而乍數乍踈夫如此脈者皆為臟脈獨
見而無胃脈五臟皆至懸絕而死故經曰別於陽者知病忘時
別於陰者知生死之期故人性候躁急懷促遲緩更弱長短大
小皮堅肉厚各隨其狀而脈應之常以一息四至為準者言呼
出心與肺吸入腎與肝五者胃兼主四旁在呼吸之間也數則
為熱遲則為寒如天之春秋二分陰陽兩停晝夜各得五十度
自此添一遭則熱減一遭則寒脈之妙道從此可知矣或如散
葉或如嫩蕚或如泥泥或如絲縷或如湧泉或如溢吐頰或如

僵刀或如轉索或如遊魚假使千變萬化若失常者乃真元之
氣離絕矣經曰積陽為天積陰為地陽化氣陰成形此言一氣
判而清濁分也元氣者天地之本天和者血氣之根單佗云脈
者謂血氣之先也孔子曰天不言而四時行焉百物生焉而脈
亦如之又經曰自古通天者生之本皆通乎天氣也通天者謂
通元氣天真也然形體者假天地之氣而生故奉生之氣通計
於天稟受陰陽而為根本天地合氣命之曰人天氣不絕真靈
內屬動靜變化悉與天通易云乾坤成列而易立乎其中矣故
天地之體得易而後生天地之化得易而後成故陽用事則春
生夏長陰用事則秋收冬藏寒往則暑來暑往則寒來始而終
之終而復始天地之化也而易也默然於其間而使其四序各
因時而成功至於寒不凌暑暑不奪寒無愆陽伏陰之變而不
至於大肅大溫故萬物各得其冲和之氣然後不為過而皆中
節也道經曰萬物負陰而抱陽冲氣以為和百姓日用而不知

斯脉之道也故脉不得獨浮沉獨大小獨盛衰獨陰陽瀕可沉
中有浮浮中有沉大中有小小中有大盛中有衰衰中有盛陰
中有陽陽中有陰充塞一身之中盈溢百骸之內無經絡下有
無氣血不至養筋骨毛髮堅壯賦澤非心非腎非肝非脾五臟
之盛真氣固密不為邪傷若憂愁思慮飢飽勞逸風雨寒暑大
驚卒恐真氣耗亂氣血分離為病之本噫夫萬物之中五常皆
備審脉之道而何獨無五常邪夫仁固衛一身充盈五臟四肢
百骸亦皆得榮養無冲和之氣獨真臟脉見則死矣生則不見
死則獨見好生惡死此仁之謂也分布軀體和調氣血貴之在
頭目耳鼻賤之在蹠踵陰篡不上而有不得下而無所所不施
無所不至此義之謂也長人脉長短人脉短肥人脉沉瘦人脉
浮大人脉壯小人脉弱若長人脉短短人脉長肥人浮瘦人沉
大人弱小人壯夫如此者皆不中理而為病此體之謂也見在
寸則上病見在關則中病見在尺則下病五臟有疾各有部分

而脉出見不為潛藏伏匿一一得察有餘不足而愈其病此智
之謂也春弦夏洪秋毛冬石太陽之至其脉沉太陰之至其脉
大而長少陰之至其脉浮陽明之至其脉瀄而短少陽之至其
脉鈎厥陰之至其脉弦四序不失其期六氣為常準者此信之
謂也非探頤索隱鈎深致遠學貫天人旁通物理者未能達於
此矣

附論五篇 出丹溪心法

不治已病治未病
與其救療於有疾之後不若攝養於無疾之先蓋疾成而後藥
者徒勞而已是故已病而不治所以為醫家之法未病而先治
所以明攝生之理夫如是則思慮而預防之者何患之有哉此
聖人不治已病治未病之意也嘗謂備土以防火也苟不以閉
塞其滄滄之流則滔天之勢不能遏備水以防火也若不以撲
滅其熒熒之光則燎燎之焰不能止其水火既盛尚不能止遏

不治已病治未病 聖人不治已病治未病

况病之已成豈能治欤故宜夜卧早起於發成之春早起夜卧於蕃莠之夏以之緩形無怒而遂其志以之食涼食寒而養其陽聖人春夏治未病者如此與鷄俱興於容平之秋必待日光於閉藏之冬以之斂神匿志而私其意以之食溫食熱而養其陰聖人秋冬治未病者如此或曰見肝之病先實其脾臟之虛則木邪不能傳見右頰之赤先瀉其肺金之熱則金邪不能盛此乃治未病之法令以順四時調養神志而為治未病者是何意耶蓋保身長全者所以為聖人之道治病十全者所以為上工術不治已病治未病之說著於四氣調神大論厥有旨哉昔黃帝與天師難疑答問之書未嘗不以攝養為先始論乎天真次論乎調神既以法於陰陽而繼之以調於四氣既曰食飲有節而又既之以起居有常諄諄然以養生為氣務者意欲治未然之病無使至於已病難圖也厥後秦緩達乎此見晉侯病在膏肓語之曰不可為也扁鵲明乎此視齊侯病至骨隨斷之

不可救也噫惜齊晉之侯不知治未病之理

元則害承迺制

氣之來也既以極而成災則氣之乘也必以復而得平物極則反理之自然也夫抵寒暑燥濕風火之氣木火土金水之形亢極則所以害其物承乘則所以制其極然則極而成災復而得平氣運之妙灼然而明矣此亢則害承迺制之意原夫天地陰陽之機寒極生熱熱極生寒至神不測有以斡旋宰制於其間也故木極而似金火極而似水土極而似木金極而似火水極而似土蓋氣之亢極所以承之者反勝於已也夫惟承其亢而制其害者造化之功可得而成也今夫相火之下水氣承而火無其變水位之下土氣承而水無其戕土位之下水承而土順風位之下金乘而風平火熱成其燥金自然金家之疾陰精承其君火自然火家之候所謂亢而為害承而迺制者如斯而已且嘗考之六元正紀大論云少陽所至為火生終為蒸溽火化

以生則火生也陽在上故終為蒸壽

是水化以承相火之意太

陽所至為寒雪水雹白埃是土化以承寒水之意也霜雪水雹

水也白埃下承土也以至太陰所至為雷霆驟注烈風雷霆驟

注土也烈風下承之木氣也厥陰所至為風生終為肅風化以

生則風生也肅靜也陽明所至為散落温散落經也温下承之

火氣也少陰所至為熱生中為寒熱化以生則熱生也陰精承

上故中為寒也豈非亢為害則承迺制者欤昔者黃帝與岐伯

上窮天紀下極地理遠取諸物近取諸身更相問難以作內經

至於六微旨大論有及於六氣相承之言以為制則生化外別

盛衰害則脉亂生化大病諸以所勝之氣來於下者皆折其標

盛也不然曷以水發而電雪土發而驟飄木發而毀折金發而

清明火發而曠昧此皆鬱極迺發以承所亢之意也嗚呼通天

地人曰儒醫家者流豈止治疾而已當思其不明天地之理不

定以為醫工之語

卷之六

邪氣各有所屬也當窮其要於前治法各有所歸也當防其差

於後蓋治病之要以窮其所屬為先苟不知法之所歸未免於

無差爾是故疾病之生不勝其眾要其所屬不出乎五運六氣

而已誠能於此審察而得其机要然後為之治又必使之各應

於運氣之宜而不主有一毫差誤之失若然則治病求屬之道

庶乎其無愧矣至貴要大論曰審察病机無失氣宜意蘊諸此

嘗謂醫道有一言而可以盡其要者運氣是也天為陽地為陰

陰陽二氣各分三品謂之三陰三陽然天非純陽而亦有三陰

地非純陰而亦有三陽故天地上下各有風熱火温燥寒之六

氣其幹旋運動乎兩間者而又有木火土金水之五運人生其

中臟腑氣穴亦與天地相為流通是知眾疾之作而所屬之机

無出乎是也然而醫之為治當如何哉惟當察乎此使無失其

宜而後可若夫諸風掉眩皆屬肝木諸痛痒瘡皆屬心火諸温

諸濕皆屬脾土諸燥皆屬肺金諸寒皆屬腎水諸熱皆屬心火諸

腫滿皆屬脾土諸氣臍鬱皆屬肺金諸寒收引皆屬腎水此病屬於五運者也諸暴強直皆屬於風諸嘔吐酸皆屬於熱諸躁擾狂越皆屬於火諸痿強直皆屬於濕諸澀枯涸皆屬於燥諸病水液澄徹清冷皆屬於寒此病机屬於六氣者也夫惟病机之察雖曰既審而治病之施亦不可不詳故必別陰陽於疑似之間辨標本於隱微之際有無之殊者求其有無之所以殊虛實之異者責其虛實之所以異為汗吐下投其所當投寒熱溫涼用其所當用或逆之以制其微或從之以導其甚上焉以遠司氣之犯中焉以辨歲運之化下焉以審南北之宜使小大適中先後合度以是為治又豈有差殊乖亂之失耶又考之內經曰治病必求其本本草曰欲療病者先察病机此審病机之意也六元正紀大論曰無失天信無逆氣宜五常大論曰必先歲氣無代天和此皆無失氣宜之意也故素問靈樞之經未嘗不以氣運為言既曰先立其年以明其氣復有以戒之曰治病者

必明天道地理陰陽更勝既曰不知年之所加氣之盛衰虛實之所起不可以為工矣諄諄然若有不能自己者是豈聖人秘憂過計哉以醫道之要悉在乎此也觀乎原病或一書此類物象深明乎氣運造化之妙其於病機氣宜之理不可以有加矣

能合色脈可以醫全

欲知其內者當以觀乎外診於外者斯以知其內蓋有諸內者形諸外苟不以相參而斷其病邪之逆順不可得也為工者深燭厥理故望其五色以青黃赤白黑以合於五臟之脈窮其應與不應切其五脉急大緩濇沉以合其五臟之色順與不順誠能察其精微之色診其微妙之脉內外相參而治之則萬舉萬全之功可坐而致矣素問曰能合色脉可以萬全其意如此原夫道之一氣判而為陰陽散而為五行而人之所稟皆備焉夫五脉者天之真行血氣通陰陽以榮於身五色者氣之華應五行合四時以彰於面惟其察色按脉而不偏廢然後察病之机

斷之以寒熱歸之以臟腑隨証而療之而獲全濟之効者本於能合色脉而已假令肝色如翠羽之青其脉微弦而急所以爲生若浮濇而短色見如草滋者豈能生乎心色如鷄冠之赤其脉當浮大而散所以爲順若沉濡而滑色見如衄血者豈能順乎脾色如蟹腹之黃其脉當中緩而大所以爲從若微弦而急色見如枳實者豈能從乎肺色如豕膏之白其脉當浮濇而短所以爲吉若浮大而散色見如枯骨者豈能吉乎以至腎色見如烏羽之異其脉沉濡而滑所以爲生或脉來緩而大色見如始者死死生之理夫惟診視相參既以如此則藥証相對厥疾弗瘳者未之有也抑嘗論之容色所見左右上下各有其部脉息所動寸關尺中皆有其位左頰者肝之部以合左手關位肝膽之分應於風木爲初之氣頰爲心之部以合於左手寸口心與小腸之分應於君火爲二之氣鼻爲脾之部合於右手關位脾胃之分應於濕土爲四之氣右頰肺之部合於右手寸口肺

與大腸之分應於燥金爲五之氣頤爲腎之部以合於左手之中腎與膀胱之分應於寒水爲終之氣至於相火爲三之氣合於右手命門三焦之分也若夫陰陽五行相生相勝之理當以合之於色脉而推之也是故脉要精微論曰色合五行脉合陰陽十三難曰色之與脉當參相應然而治病萬全之功苟非合於色脉者莫之能也五歲生成篇云心之合脉也其榮色也夫脉之大小滑濇沉浮可以指別五色微甚可以目察繼之以能合色脉可以萬全謂夫赤脉之至也喘而堅白脉之至也喘而浮青脉之至也長而左右彈黃脉之至也大而虛黑脉之至也上堅而大此先言五色次言五脉欲後之學者望而切之以相合也厥後扁鵲明乎此述之曰望而知之謂之神切脉而知之謂之巧深得內經之理也下迨後世有立方者目之曰神巧萬全厥有信哉

論兩以末於本

論兩以末於本

將以施其療治之法當以窮其受病之源蓋疾病之原不離於陰陽之二和也窮此而療之厥疾弗瘳者鮮矣良工知其然謂夫風熱火之病所以屬乎陽邪之所客病既本於陽苟不求其本而治之則陽邪滋蔓而難制濕燥寒之病所以屬乎陰邪之所客病既本於陰苟不求其本而治之則陰邪滋蔓而難圖誠能窮原療疾各得其法萬舉萬全之功可坐而致也治病必求於本見於素問陰陽應象大論者如此夫邪氣之基久而傳化其變証不勝其衆也譬如水之有本故能洧至汪洋浩瀚汎而趨下以漸大草之有本故能存生莖葉實秀而在上以漸蕃若病之有本變化無窮苟非必求其本而治之欲去深感之患不可得也今夫厥陰爲標風木爲本其風邪傷於人也掉搖而眩轉囑動而瘳瘳卒暴強直之病生矣少陰爲標君火爲本其熱邪傷於人也瘡瘍而瘡瘳暴注而下迫水液渾泥之病生矣少陽爲標相火爲本其火邪傷於人也爲熱而腎熱躁擾而狂

如喪神守之病生矣善爲治者風淫所勝平以辛涼熱淫所勝平以鹹寒火淫所勝平以鹹冷以其病本於陽必求其陽而療之病之不愈者未之有也太陰爲標濕土爲本其濕邪傷於人也腹滿而身腫按之而沒指諸瘕強直之病生矣陽明爲標燥金爲本其燥邪傷於人也氣滯而臍癢皮膚以皴揭諸澀枯涸之病生矣太陽爲標寒水爲本其寒邪傷於人也吐利而腥穢水液以清冷諸寒收引之病生矣善爲治者濕淫所勝平以苦熱燥淫所勝平以苦溫寒淫所勝平以辛熱以其病本於陰必求本陰而治之病之不愈者未之有也豈非將以施其療疾之法當以窮其受病之源者哉抑嘗論之邪氣爲病各有其候治之之法各有其要亦豈止於一端而已其在表者汗而發之其入裏者下而奪之其在高者因而越之謂可吐也標悍者按而收之謂按摩也截寒虛奪者治以灸炳脉病癱痺者治以針刺血實畜結腫熱者治以砭石氣滯痿厥寒熱者治以導引經絡

不通病生於不仁者治以醪醴血氣凝泣病生於筋脉者治以
燔藥始焉求其受病之本終焉蠲其為病之邪者無出於此也
噫昔黃帝處於法宮之中坐於明堂之上受業於岐伯傳道於
雷公曰陰陽者天地之道也細紀萬物變化生殺之妙蓋有不
測之神翰旋宰制於其間也人或受邪生病不離於陰陽也病
既本於此為上者豈可他求哉必求於陰陽可也至直要大論
曰有者求之無者求之此求其病機之說與夫求於本其理一
也

大抵四時以胃氣為本然治病必須先診六脉皆有胃氣外證
雖重病亦可治胃氣未絕則藥力運行而輪散於皮毛經絡故
易治而生胃氣既絕則藥雖對證不能使其運用以輪精於皮
毛經絡真臟獨見而藥不及矣遂成不治之證也東垣曰脉貴
有神有神者有胃氣之謂也故諸經方論皆曰有病早治療不
令邪氣深入所以聖人治未病不治已病正謂此也

○手太陰肺中焦生下絡大腸出賁門上膈屬肺從肺系系橫
出腋臑中行肘臂寸口上魚際大指內側爪甲根支絡還從
臑後出接次指屬陽明經此經多氣而少血是動則病喘與
咳肺脹膨膨缺盆痛兩手交脅為臂厥所生病者為氣咳喘
渴煩心胷滿結臑臂之外前廉痛小便頻數掌中熱氣虛肩
背痛而寒氣盛亦寒風汗出欠伸少氣不足息遺失無度溺
變別

○陽明之脉手大腸次指內側起商陽循指上連出合谷兩筋
岐骨循臂肘入肘外廉循臑外肩端前廉柱骨傍從肩下入
缺盆內絡肺下膈屬火腸支從缺盆上入頸斜貫頰前下齒
當環出人中文左右上俠鼻孔注迎香此經血盛氣亦盛是
動頸腫并齒痛所生病者為鼻衄目黃口乾喉痺生大指次
指難為用肩臑外側痛相仍

十二經脉歌
十二經脉歌

○胃足陽明交鼻起下循鼻外下入齒還出俠口繞承漿頤後大迎頰車裏耳前髮際至額顛支下人迎缺盆底下膈入胃絡脾宮直者缺盆下乳內一支幽門循腹中下行直合氣冲逢遂由髀關抵膝臏骨中指內關同一支下膝注三里前出中指外關通一支別走足跗指大指之端經盡矣此經多氣復多血是動欠神面顏黑淒淒惡寒畏見人忽聞木聲心振胃登高而歌棄衣走甚則腹脹乃黃響九此諸疾皆肝厥所生病者為狂瘡濕温汗出鼻流血口啞唇裂又喉痺膝臏疼痛腹脹結氣膺伏兔筋外蕪足跗中指俱痛伎有餘消穀溺色黃不足身熱振慄胃房脹滿食不消氣盛身熱皆有熱

○太陰脾起足大指上循內側白肉際核骨之後內踝前上膈循筋胫膝裏股內前蕪入膈中屬脾絡胃與膈通俠喉連舌散舌下支絡從胃注心宮此經氣盛而血衰是動其病氣所為食入即吐胃脘痛更蕪身體痛難移腹脹善噦舌本強後與氣快然衰所生病者舌亦病体重不食亦如之煩心心中下仍急痛泄水溇痕寒瘡隨不卧強立股膝腫疽發身黃大指痿

○手少陰脉起心中下膈直與小腸通支者還從肺系走直上咽喉繫目瞳直者上肺出腋下膈後肘內少海從臂內後蕪抵掌中兌骨之端注少冲多氣少血屬此經是動心脾痛難任渴欲飲水咽乾燥所生脇痛目如金脇臂之內後蕪痛掌中有熱向經尋

○手太陽經小腸脉小指之端起少澤循手外蕪出踝中循臂骨出肘內側上循臑外出後蕪直過肩解繞肩甲交肩下入缺盆內向腋絡心循咽嗑下膈抵胃屬小腸一支缺盆貫頸頰至目兌骨却入耳復從耳前仍上頰抵鼻升至目內眦斜絡於顛別絡接此經少氣還多血是動則病痛咽嗑頰下腫

十二經脈歌
十一
兮不可顧肩如拔兮臑似拆所生病兮主肩臑耳聾目黃腫
腮頰肘臂之外後廉痛部分猶當細分別

○足經太陽膀胱脉目內眦上額額尖支者顛上至耳角直者
從顛腦後懸絡腦還出別下項仍循肩膊俠脊边抵腰脊腎
膀胱內一支下與後陰連貫腎斜入委中穴一支膊內左右
別貫胛俠脊過髀樞臂內後廉肘中合下貫踇內外踝後京
骨之下指外側是經血多氣少也是動頭疼不可當項如拔
兮腰似折髀強痛徹脊中央胛如結兮喘如裂是為踝厥筋
乃傷所生瘡痔小指廢頭顛頂痛目色黃腰尻胛脚疼連背
淚流鼻衄及顛狂

○足經腎脉屬少陰小指斜透湧泉心然骨之下內踝後別入
跟中踇內浸出胛內廉上股內貫脊屬腎膀胱臨直者屬腎
貫肝膈入肺循喉舌本尋支者從肺絡心內仍至胃中部分
深此經多氣而少血是動病飢不欲食喘嗽唾血喉中鳴坐
而欲起面如垢目視眊眊氣不足心懸如飢常惕惕所生病
者為舌乾口熱咽痛氣賁逼股內後廉并脊疼心腸煩痛疽
而辟痿厥嗜臥体怠墮足下熱痛皆腎厥

○手厥陰心主起胸屬包下膈三焦官支者循胸出脇下脇下
連腋三寸同仍上抵腋循膈內太陰少陰兩經中指透中冲
支者別小指次指絡相通是經少氣原多血是動則病手心
熱肘臂攣急腋下腫甚則胸脇支滿結心中澹澹或大動善
笑目黃面赤色所生之者為心煩心痛掌熱病之則

○手經少陽三焦脉起自小指次指端兩指岐骨手腕表上出
臂外兩骨間肘後臑外循肩少陽之後交別傳下入缺盆
膻中分散絡心膈高裏穿支者膻中缺盆上上項耳後耳角
旋屈下至頤仍注頰一支出耳入耳前却從上關交曲頰至
目內眦乃盡焉斯經少血還多氣是動耳鳴喉腫痺所生病
者汗自出耳後痛兼目銳背肩臑肘臂外皆疼小指次指亦

如癢

○足脉少陽膽之經始從兩目銳眦生抵頭循角下耳後腦空
 風池次第行手少陽前至肩上交少陽右上缺盆支者耳後
 貫耳內出走耳前銳眦循一支銳眦大迎下合手少陽抵項
 根下加頰車缺盆合入胸貫膈絡肝經屬膽仍從脇裏過下
 入氣街毛際索橫入髀厭環跳內直者缺盆下腋膺過季脇
 下髀厭內出膝外廉是陽陵外輔絕骨踝前過足跗小指次
 指分一支別從大指去三毛之際接肝經此經多氣乃少血
 是動口苦善太息心脇疼痛難轉移面塵足熱躄無汗生
 頭痛連銳眦缺盆腫痛併兩腋馬刀挾瘦生兩旁汗出振寒
 痰瘧疾胸脇髀膝至髌骨絕骨踝痛及諸節

○厥陰足脉肝所終大指之端毛際叢足跗上廉太冲分踝前
 一寸入中封上課交出太陰後循脘內廉陰股克環繞陰器
 抵小腹挾胃屬肝絡膽逢上貫膈裏布脇助俠喉項額目

同脉上巔會督脉出支者還生目系中下絡頰裏還唇內支
 者便從膈肺通是經血多氣少焉是動腰疼倪仰難男疝女
 人小腹腫而塵脫色及咽乾所生病者為胸滿嘔吐汨汨小
 便澀或時遺溺并狐疝臨証還須仔細看

火濕分治論

肥人氣虛生寒寒生濕濕生痰瘦人血虛生熱熱生火火生燥
 故肥人多寒濕瘦人多熱燥也夫以人形分寒濕熱燥此得之
 於外然其中臟腑為病亦有寒濕熱燥之殊不可不知王賈金
 鑰曰肝臟由來同火治三焦包絡都無異脾胃常將濕處求肺
 與大腸同濕類腎與膀胱心小腸寒熱臨時於商議惡寒表熱
 小腸濕發熱表寒心腎熾十二經最端的四經屬火四經濕四
 經有熱有寒時攻裏解表細消息裏熱表寒宜越竭表熱表寒
 宜汗釋濕同寒火同熱寒熱到頭無兩說六分分來火熱寒寒
 熱中停真浪舌熱寒格拒病機深亢則害兮承迺制緊寒救熱
 火濕分治

脈正邪標本治之真妙訣休治風休治燥治得火時風燥了當解表時莫攻裏當攻裏時莫解表表裏如或兩可攻後先內外分多少治溫無過似決川此箇筌蹄最分曉感謝軒岐萬世恩爭奈醯雞笑天小

虛實分治論

夫疾病之生也皆因外感內傷生火生溫而生熱火而生痰四者而已審其為少壯新病是溫則燥之是火則瀉之是溫而生熱則燥濕而兼清熱是火而生痰則瀉火而堅豁痰無餘蘊矣審其為老衰久病又當半攻半補焉如氣虛而有溫熱痰火則以**四君子湯**補氣而堅燥濕清熱豁痰瀉火如血虛而有痰火濕熱則以**四物湯**補血而堅瀉火豁痰清熱燥濕如此則補攻兼施庶乎可也予故曰少壯新病攻邪為主老衰久疾補虛為先若夫陰虛火動脾胃衰弱真陰者水也脾胃者土也土雖喜燥然太燥則草木枯槁水雖喜潤然太潤則草木溫爛是以

補脾胃補腎之劑務在潤燥得宜亦隨病加減焉

附病

竊謂

醫雖小道迺寄死生最要變通不宜固執明藥脈病治之理藥性脈訣病機治法悉望聞問切之情望色聞聲問故切脈藥推寒熱溫涼平和之氣辛甘淡苦酸鹹之味升降浮沉之性宣通瀉補之能脈寬浮沉遲數滑瀦之形表裏寒熱實虛之應阿阿嫩柳之和弦鈎毛石之順藥用君臣佐使主病之謂君最多輔君之謂臣次之應臣之謂佐使又其次之脈分老幼瘦肥老人脈濡小兒脈數瘦者脈大肥者脈細藥迺天地之精藥宜切病藥不泛用則切病矣脈者氣血之表脈貴有神脈中有力謂有神也病有外感內傷風寒暑溫燥火之機治用宣通瀉補滑澀溫燥重輕之劑外感異乎內傷外感乃有餘之症內傷乃不足之正寒證不同熱證傷寒直中之邪為寒傷寒傳經之邪為熱

外感宜瀉而內傷宜補寒證可溫而熱證可清補瀉得宜須臾
 病癒溫清失度頃刻人亡外感風寒宜分經而解散外感風寒
 傳變不一宜分經絡解散方可內傷飲食可調胃以消痞內傷
 飲食只在一處不過調胃消導而已胃陽主氣司納受陽常有
 餘脾陰主血司運化陰常不足胃迺六府之本能納受水穀方
 可化氣液脾為五臟之源能運化氣液方可克榮衛胃氣弱則
 百病生脾陰足而萬邪息調理胃脾為醫中之王道節戒飲食
 迺却病之良方病多寒冷爵氣氣爵發熱寒謂風寒外感晝夜
 發熱冷謂生冷內傷午後發熱或出七情動火火動生痰有因
 行藏動靜以傷暑邪或是出入雨水而中濕氣亦有飲食失調
 而生溫熱倘或房勞過度以動相火已上六條言病机制伏相
 火要滋養其真陰已下六條言治法祛除溫熱煩燥補其脾胃
 外溫宜表散內溫宜淡滲陽暑可清熱陰暑可散寒尋火尋痰
 分多分少而治究表究裏或汗或下而施是風寒則汗之謂溫

散也是生冷則下之謂溫利也痰因火動治火為先火因氣生
 理氣為本治火輕者可降重者從其性而升消理氣微則宜調
 甚則究其源而發散實火可瀉或瀉表而或瀉裏指外感也虛
 火宜補或補陰而或補陽指內傷也暴病之謂火怪病之謂痰
 寒熱溫燥風五痰有異溫清燥潤散五治不同寒痰溫之熱痰
 清之溫痰燥之燥痰潤之風痰散之有因火而生痰有因痰而
 生火或鬱久而成病或病久而成爵金爵泄之水爵折之木爵達之火爵發之
 折達發奪五法宜審土爵奪之爵則生火生痰而成病病則耗氣耗血以致虛病有
 微甚治有逆從微則逆治以寒藥治熱以熱藥治寒甚則從攻
 以寒藥治熱佐以熱藥以熱藥治寒佐以寒藥病有本標急則
 治標緩則治本法分攻補虛而用補實而用攻少壯新邪專攻
 是則老衰久病兼為補為規久病兼補虛而兼解爵陳癥或瀉
 滌而或消溶積在胃腸可下而癒塊居經絡宜消而痊女人氣

病機

醫彙編卷一

十五

滯於血宜開血而行氣男子陽多乎陰可補陰以配陽從容山

藥男子之佳珍補陰故也**香附縮砂**女人之至寶行氣故也氣

病血病二者宜分陽虛陰虛兩般勿紊陽虛氣病晝重而夜輕

自子至巳為晝血病陰虛晝輕而夜重自午至亥為夜陽虛生

寒寒生溫溫生熱陽為氣為真火陰虛生火火生燥燥生風陰

為血為真水陽盛陰虛則生火火逼血而錯輕妄行陰盛陽虛

則生寒寒滯氣而週身浮腫陽虛畏外寒陽氣虛不能外故畏

外寒陰虛生內熱陰血虛不能配氣故生內熱補陽補氣用甘

溫之品滋陰滋血以苦寒之流調氣貴用辛涼氣屬陽無形者

也氣爵則發熱故宜用辛涼之藥以散之和血必須辛熱血屬

陰有刑者也血積則作痛故宜用辛熱之藥以開之陽氣為陰

血之引導陰血適陽氣之依歸陽虛補陽而陰虛滋陰氣病調

氣而血病而和血陰陽兩虛惟補其陽陽生而陰長氣血俱病

只調其氣氣行而血隨藏水發水以節陽氣之燭滋水養水以

制心火之亢火降水升斯人無病陰平陽秘我體長春小兒純

陽而無陰老者多氣而少血肥人氣虛有痰宜豁痰而補氣瘦

者血虛有火可瀉火以滋陰膏梁無厭發癰疽熱燥所使痰薄

不堪生腫脹寒溫而然北地登高宜清熱而用燥南方溽下可

散溫以溫寒

一

十一

精盛以盛寒

不覺至顛顛寒盛而熱止此登高宜散痰而用熱或水或酒
沐血脈以何熱火以熱則清無知於熱直熱而
熱而無熱者皆受熱而血脈入於溫而散於
而治之亦火利木扶濕入

新刊仁齋直指附遺方論卷之二

證治提綱

得病有因

治病活法雖貴於辨受病之證尤貴於問得病之因風則走注
寒則拘攣暑則煩渴濕則重滯此受病之證然爾或耗於交淫
或觸於驚怒或傷於酒食或深居簡出而受暑自非委曲尋問
其因則以意治病豈不繆耶有人喉間麻癢醫問其平日所嗜
曰常喫鴿子乃知鴿食平夏苗以生薑治之而愈有人痰熱昏
迷不醒醫問其喜食者何有曰酷好煎炙飛禽乃用紅圓
香圓木之而入朱砂膏為小圓薄荷泡湯灌下須臾即甦有
人暑月深藏不出因客至于窓下忽爾倦怠力疲自作補湯得
之反劇醫問其由連進兩服香薷散作效舉此為例其他可推
古云醫者意也苟不究其得病之因其何以為意會

治病當先救急

治病如奕碁當先救急者何救其重而略其輕也假如病人發熱經日服通利之劑泄瀉不止嘔吐大作粥藥不入而熱猶未已治法略去發熱一節且以定嘔進食為先惟人參、生薑、甘草煎湯調蘇合香圓、燕下、養正丹斟酌圓數與之進劑以還嘔吐自定飲食漸進泄瀉亦自不作是元氣既正縱有微熱特假熱耳人參、川芎、柴胡、甘草調理之

治病如操舟

操舟在手當風波震蕩之衝一有轉移則舟覆矣醫權藥衡主持在我不可偏徇病家所欲尤不可張皇使病人驚間有病家粗識皮膚辨難反覆萬物惑焉又有差後觸犯再發隱諱不言須詰問其由庶得對病施藥

用藥中病不必盡劑

治寒以溫治熱以涼但中病即止矯枉則過正也蓋涼藥頻施必至於嘔惡沉冷溫藥頻施必至於煩燥開熱所貴酌量權度一毫無過用焉是為活法

經常用藥自有奇功

人有中年以上素挾風痰腹中時痛忽爾感冒雖已發散寒邪無復發熱頭疼之苦奈何風痰嘔吐俱作諸藥罔功但用陳湯加南木香、白豆蔻作劑入生薑、烏梅同煎調蘇合香圓、貳粒、燕下、白圓子、貳拾圓連續兩服嘔止痰消自然思食繼是以北參、川芎、橘皮、白豆蔻、炙甘草調之若通小便則於內加麥、明冬若通大便則於內加枳殼、以嚙神、保圓、肆伍圓大小腑一通頓遂勿藥之喜

論肝脾主病

經曰人迎緊盛傷於寒氣口緊盛傷於食蓋肝脈可以知風寒之出入脾脈可以驗飲食之盈虧肝亦主血脾亦主痰以其脈之虛實而益損之以其病之閑繫而對治之君請擇斯二者

病人尺脉洪大

此病在下部也當疎利而出之脉洪大主熱多是大小便不通
或小腹結急脐下蓄血或腎氣攻刺發作奔豚或下焦停水外
腎虛腫或風邪攻腎脚痺腰疼或腎臟風毒身下瘡癩當隨證
體認以對病之劑主之大槩通利為第一義臨診精思而孰審焉
水氣腎氣血氣風毒擒縱治法

此等證候先以**青皮****陳皮****枳殼****比梗****半夏****蘇酥****生薑****甘草**解其
寒邪調其衛氣然從斟酌用**十棗湯**吞**養正丹**輕者却只用**神**
保圓夾**青木香圓**以**五靈脂**入**烏梅**濃蜜煎湯嚥下**錢氏宣風**
散亦可以疎利風毒俟大便通快流行其痛已減繼是**三陳湯**
加**當歸****川芎****木香****縮砂**輩調理之

治痢要訣

痢出於積滯積物積也滯氣滯也物積欲出氣滯而不與之出
所以下墜裏急乍起乍止日夜九百餘度病家所請莫不求其

止孰知物積氣滯致有如是之證耶繼人但見有上項證候不
論色之赤白脉之大小壹皆以通利行之物積用**巴豆****天****葶**
氣滯用**枳殼****桔梗****青皮****蓬朮**輩二者兼濟必能收功其間佐以
黃連**阿膠圓**效驗尤著蓋痢疾多因傷暑伏熱酒麪炙博醞釀
而成其阿膠尤大腸之要藥有熱毒留滯則能疎導無熱毒留
滯則能安平市肆或無圓子即以炒**阿膠****當歸****青皮****赤茯苓****黃**
芩作劑入烏梅濃蜜同煎最能蕩滌惡穢積滯既去遍數自疎
嗣是却以**木香****茯苓****縮砂****白豆蔻****陳皮****甘草**調之自然喜食食
則糟粕入於大腸然後**真人養臟湯****易簡斷下湯**可止則止矣

簡徑治痢

諸執痢血痢及痢後大腸裏痛用**蘿蔔**截碎研細瀝清汁壹小
盞蜜水相半壹盞同煎早午食前服日補以米飲下**黃連****阿膠**
圓百粒無蘿蔔蘿蔔子代之。又法熱痢**舊年白梅**并**好茶**蜜
水各半煎服冷痢**生薑汁**蜜水各半煎服仍兼**木香****生肉豆蔻**

症治要訣

為佐蜜最治痢

薑茶治痢法

薑能助陽茶能助陰二者皆能消散又且調平陰陽况於暑毒酒食毒皆能解之也不問赤白冷熱通用之老生薑切如豆許與茶葉等分用新水煎服東坡醫文潞公作效

禁口痢

下痢禁口不食雖曰脾虛蓋亦熱氣閉隔心胃所致也俗用木香則失之温用山藥則失之閉惟宣利文白朮散加石菖蒲末以道地粳米飲乘熱調下或用人參茯苓石蓮肉入些薑瀉與之曾次一開自然思食

瘧痢用常山嬰粟殼

常山治瘧嬰粟殼治痢人皆薄之固也然下痢日久腹中無痛當澁腸則豈容不澁瘧以痰水作恙法當吐痰逐水又豈容不為之吐下於斯時也不有嬰粟殼之劑其何以為對治乎

但中間有藥輔之耳

治瘧要訣

凡瘧皆因腹中停蓄黃水惟水不行所以寒熱不歇此瘧家受病之處也治法暑瘧純熱以香薷散加青皮北黃兩箇烏梅同煎侵晨温服寒瘧多寒以二陳湯加青皮良薑多用薑同煎侵晨吞神保圓五粒並欲取下水則去其病根寒熱自解

發瘧嘔吐勿用常山

有中年人臟腑久虛大便常滑忽得瘧疾嘔吐異常惟專用人參為能止嘔其他瘧劑並不可施遂以伏苓二陳湯加人參縮砂而倍用白豆蔻進一二服病人自覺氣脉頗消於是寒熱不作蓋白豆蔻能消能磨流行三焦榮衛一轉寒熱自平繼今遇有嘔吐發瘧之證或其人素嘔而發瘧謹勿用常山惟以生薑薑生薑各研自然汁半盞入三四匙烏梅兩箇同煎吞局方雄黃圓三四粒俟其利下惡血痰水即以人參川芎伏苓半夏

証公提綱

卷之三

四

縮砂甘草調之萬一嘔不止而熱不退却用真料小柴胡湯多加生薑主治其或嘔吐大作而又發熱且先與治瘧生熟飲嘔定以小柴胡湯繼之

瘧有水有血

水即水飲也血即瘀血也惟水飲所以作寒熱惟瘀血所以增寒熱常逐水利飲固也苟無行血藥品佐助其間何以收十全之效耶繼自今瘧家或衄血或唾血或大便血絲或月候適來適去皆是血證當以常山草果續柳青皮烏梅甘草作劑於內加五靈脂桃仁為佐入生薑濃蜜同煎以主治之

瘧證寒熱不歇有根

凡瘧固當以風寒暑濕別而治之或汗或下或吐或溫活人書之格法雖盧扁不能違矣然嘗見瘧之經久而不歇其故何耶有根在也根者何曰飲曰水曰敗血是爾惟瘧為瘧之母惟敗血為暑熱之毒惟飲與水皆生寒熱故暑之脉虛水與飲之脉

結聚飲水飲者為之逐水消飲結瘧者脇必痛之攻瘧不敗血暑毒隨證而疎利之寒熱不除吾未之信

常山治瘧須用大黃為故

瘧家多蓄痰涎黃水常為能吐之利之是固然爾其有純熱發瘧或蓄熱內實之證投以常山大便點滴而下似泄不泄須用大黃為佐大泄數行然後獲愈或曰相因而行亦能泄也是又不然攻於下積苟欲蕩滌血熱不可以無大黃凡瘧方來與正發不可服藥服藥在於未發兩時之先否則藥病交爭轉為深害

寒熱似瘧

此傷寒一證而實非瘧瘧也其人肝脉浮盛頭痛怯風大抵傷暑兼之小柴胡湯加香薷入生薑烏梅同煎可也抑猶有說焉寒熱之根非通利不能除也萬一其根未鋤又當以

証治要略

瘧疾

五

神保圖 輩與之是亦先解後攻之意

吐汗下治瘧

治瘧總要不過吐汗下而已當下而下不盡腹中尚有餘痛或大便一泄之後不復再泄但時時點滴而出者須再下之大黃以佐常山可也當汗而汗不匝或頭汗至額而手足無汗者須周夾一身而汗之青皮以佐紫蘇可也所謂吐者須出盡其水飲若作吐劑常山豈容輟哉能於三者究竟焉收效必矣

瘧後調理

瘧之為厲大抵連綿有病瘧以後或飲食失節或恚怒傷中或梳洗感風又再發者何以處之曰熱多者陳湯加青皮熱少者陳湯加青皮黃果堅守胃氣而已二藥並用生薑蜜水同煎空心進劑其間幹運更用豆豉藥疎利大便以泄毒氣其何厲之有或服巴藥過多以致腹痛可用前湯湯溫和解之生薑解諸藥毒

退熱

退熱用涼藥不可十分盡或餘熱些少未去不足關心自然無事否則熱去則寒起古人戒之一方多用白朮柴胡退熱不及黃芩

若藥弗瞑眩厥疾弗瘳世俗治熱例用柴胡最為穩當至若黃芩一輩則指為大寒不敢用之不思藥病不相當鮮克有濟繼今退熱而熱不去者須用黃芩

退熱有法

凡壯熱煩燥用柴胡黃芩大黃解利之其熱乍輕而不退盡用黃芩小柴胡作劑或用黃連生地黃赤茯苓同煎臨熟入燈心壹捻主之其效亦速蓋川芎生地黃皆能調血心血一調其熱自退

小兒風證解熱有三

痰盛搐掣大便秘結當以**枳殼****大黃****靈脂****甘草**利之小便赤澁
心熱狂吼當以**辰砂****五苓散**入燈心行之既利大腸矣 小便
矣而風證乍作面色乍紅常有佛辯之狀何耶表熱表邪猶未
解也**人參****羌活**散加**青皮****柴胡****薄荷**主之**參蘇飲**亦可矣

滯血發熱

其人脉濇必有漱水之證必有嘔惡痰涎之證必有兩脚厥冷
之證亦必有小腹結急之證或唾紅或鼻衄此皆滯血作熱之
明驗也用藥不止於**柴胡****黃芩****當歸****白芍****白芷****桃仁****五靈脂**
草佐之大便秘結者於中更加**大黃**濃蜜使滯血一通黑物流
利則熱不復作

佐助小柴胡湯

傷寒留蓄惡血內外俱熱昏潰譫語亦有耳聾虛鳴之證與少
陽經受病相似如服**小柴胡湯**不效當以**黃連**壹分**赤芍**半
分對細入**燈心**煎與之男女通用凡大小產熱入血室

湯力所不及者於內加**五靈脂**仍以**黃連**亦依法**煎**佐之蓋心
生血**黃連****茯苓**皆清心涼血之劑所以收功若夫疎利血毒則
活人書**桃仁承氣湯**有餘勇矣

腎熱用五苓散

腎氣內虛邪熱流入於腎經其脉洪大小便頻數所出澁少赤
濁而痛此不可以**五苓**行之治法**瞿麥****燈心**煎湯調**五苓**
散滲泄其熱邪水竇一通勿藥有喜

下後大腸熱腫墜重

諸有裏熱法當通利大便然下後腸頭熱腫而墜重者此更有
熱有瘀血挾氣而蓄在下焦也更用**黃連****黃芩****大黃**輩下之於
內以炒**阿膠****枳殼****百藥煎**為佐多入濃**蜜**并**烏梅**同煎薑錢
四五片可也

通利大便有法

凡通利大便若用**大黃****巴豆**等藥而大便不通者陰陽關隔水

火不升降故也有熱者**養正丹**夾**神保圓**橘皮煎湯下

飯後隨即大便

脾腎交濟所以有水穀之分脾氣雖強而腎氣不足故飲食下咽而大腑為之餐泄也治法**神圓**用**故紙****肉豆蔻**修合或**換金正氣散**吞**安腎圓**主之蓋脾腎之氣交通則水穀自然尅化此所謂妙合而凝者也

脾泄腎泄

有脾泄有腎泄脾泄者肢體重著中脘有妨面色虛黃腹肚微滿腎泄者膚腠怯冷腰脊酸疼上咳面顴臍腹乍痛治脾泄用**蒼朮****白朮****厚朴****乾薑****木香****生肉豆蔻**葷治腎泄用**補骨脂**及**安腎圓****震靈丹**葷

腎泄

諸有泄瀉用**不換金正氣散****除濕湯**之類以去風濕以安腸胃

此上品藥也次則溫脾養胃之劑投之是為正法然用之而不作效抑且腹痛走上走下或臍間隱痛腰脊疼酸骨節軟弱面色黧悴尺脉虛弱病安在哉曰此腎泄也當以炒**故紙****生薑****官桂****宋香****當歸**葷主之仍用**安腎圓**為佐其或腎水下涸心火上炎燥渴溺多引飲無度此陰陽離絕也識者憂焉

大便脫泄白膿

大人小兒泄痢無已其後變作白膿點滴而下或於糞尾見之為之溫脾不愈法當溫腎蓋腎主骨髓白膿者骨髓之異名也要之始作白痢其氣腥臭已經轉下而且淹延日久無所謂痢矣今之白膿全無腥臭面色微黑骨力羸弱的見腎虛合用炒**故紙****當歸****木香****乾薑****官桂**主之嗣是少與**震靈丹**或**玉華丹**為佐雖然又有婦人一證似痢非痢泄下白膿心腹暴痛或不忍聞此當為之通血投通血之劑却以**養正丹**輔之

脫肛

証治要綱

脫肛一證氣聚不散也裏急而不得出外脹而不得入先以**枳殼散**作劑又以**枳殼**燒灰存性細末摻傅或津唾調傅氣散則腫消矣仍用**生薑**汁調**五苓散**如膏入新水研散略煎吞**黃連****阿膠圓**雖然此論肛門挾熱而腫脹也其或腸中虛薄不收則**理中湯****釣腸圓****養臟湯**輩主治**烏賊骨****木賊**等傳之詳見脫

小便不通

大凡水道不行其本在腎合用**葶牛****澤瀉**其末在肺合用**葶****桑皮**二者得兼必然中病其間更以**木通****滑石**佐之又能透達雖然大便小便脈絡相貫也人有多日小便不通但用**神保圓****北亭圓**輩大瀉數行小腸自利

石淋

沙淋凝脂而易散石淋結塊而難消攻療石淋專以**枳殼散**空心食前吞**來復丹**為妙但恐**大黃****芒硝**不得其真惟得真料而常服之閉絡開通忽爾大便洞泄石塊自小便出

轉胞

轉胞證候孕婦多有之患在忍縮小便或喜食煎燂或飽後為熱所迫遂使小腸之氣逆而不通大腸之氣與之俱滯外水不能入膀胱內水不能出膀胱淋瀝急數每欲尿時痛不可言大便亦裏急頻併似痢非痢必以手從胃間按至臍下庶可立出小便否則逆上出而不禁甚者因此腹脹浮腫治法用涼藥疎利小腸中熱仍與通泄大腸迨其腹中攪痛大便大下則溺胞隨即歸正於是小便順流**葵子散**見附婦人摘膏方

孕婦胎熱似痢

孕婦七八箇月傷暑傷熱以致子煩胎氣迫近於上咽喉窒礙心腹脹滿下墜似痢每登廁時坐一炊久忽爾氣下方得大便一通世俗率用痢藥不知病在胎熱子煩可**小柴胡湯****下黃連****可膠圓**或用炒**阿膠**淨**黃連**各一分**枳殼****北黃**半之分作兩劑**烏梅****薑**煎服俟其大便調導却以**川芎****茯苓****縮砂****甘草**繼

之若**五苓散****感應丸****香連****駐車**非其治也

下焦蓄血

血之為病胃悶煩燥迷忘驚狂痰嘔汗多骨熱肢冷此外證然爾何以知其蓄在下焦曰臍下結急外熱內痛尺脈洪而數也

桃仁**靈脂****生地黄****北黃****甘草**利而逐之

產婦血塊築痛

此候因產斷趕血未盡所致世俗收生多就踏板趕血不思生產之時已坐草近地久矣產畢臟腑虛空又且近地趕血冷濕乘之風邪入之使敗疼凝為血塊是謂血母衝築硬痛非**乳香****沒藥****五靈脂**輩所能療也治法**不換金正氣散**加**辣桂****川芎****白芷****蓬朮****乾薑**同煎乘熱入法醋連進兩服冷濕風邪一散其塊自消散瘀皆從大小便而出凡新產須就床上趕血下帳避風

身體血滯作痛

身體疼痛非濕則痰固也人有挾刀鋸之驚而又餒在其中為風寒水濕所傷致使心竅凝滯於是經絡壅閉血不流行腸肉骨節為之刺痛治法**當歸****川芎****芍藥****白芷****靈脂****大黃****甘草**利之黑物小片而下其痛有瘳

身體胃腹隱熱隱疼拘急足冷

此血之為病也以其飲酒嗜慾伏熱受暑得之惟熱毒暑毒酒毒為能傷血瘀血未去新血不榮身體所以隱痛拘急其裏熱足冷者血之證也用**柴胡****黃芩****青皮****枳殼****靈脂****桃仁****木通****甘草**作劑多入**大黃**以利之俟其流利已盡小腹略無結急即以**當歸****川芎**壹倍**橘皮****半夏****枳殼****比梗****木通****甘草**平之調其氣血於是有瘳血屬於心**木通**以通其心竅心竅既通經絡之流行可知矣

血滯

人之一身不離乎氣血凡病經多日療治不痊須當為之調血

血之外證痰嘔燥渴昏潰迷忘常喜湯水漱口不問男女老少
血之一字請加意焉用藥川芎 蓬朮 桃仁 靈脂 生地黄 北黃
為要嘔甚者多加生薑以此先利其宿瘀嗣是茯苓 伏神 川芎
甘草調理之

血崩

素問云陰虛陽搏謂之崩此即血得熱則宣流之意也四物湯
可以助陰生 枳殼散可以抑陽其間更以茯苓 二陳湯和之
使陰陽兩得其平血自循於經終矣若夫衝任不固下元久虛
以致血無關鎖則用膠艾湯加當歸 木香 燕下 震靈丹為妙

吐血

血隨氣行氣逆而上奔則血不循於經絡而湧吐矣人知吐血
出於上焦有熱固也然能用柴胡 黃芩 蒲黃 茅花等輩而不能
用枳殼 北梗 青皮 生薑 烏梅佐之又不能用通利圓子以開其
中脘導其大便則氣如何而下降血如何而下行吾恐逆奔而

上有不可得而止之者若夫依前治法血止而後又當以

川芎 當歸 茯苓 枳殼 半夏 甘草為之調理虛則加木香熱則加

柴胡 壅則加桑皮 荆芥尤在權衡

治渴有法

凡病人兼有燥渴之證用烏梅 瓜蒌根 乾葛 白草數輩皆不作
效遂致引飲過多兩脚浮腫此證不可以為裏熱蓋腎水不上
升心火不下降故也須用交感丹為主却以烏梅 濃 生薑 丹
草煎湯嚙之腎水一升心火一降其渴自止脚亦不復腫矣

酒家有病勿用溫藥

有人飲酒過多因酒作病胃脘不快其氣捫隔服無數二陳湯
竟無寸效由是不喜飲食復以調氣散投之致發大熱自後只
用薄荷 薄荷 薄荷 薄荷日就痊愈乃知胃脘閉隔熱在上焦
使然耳又有人酷好飲酒復感寒邪服不換金 正氣散以致內
熱愈熾煩渴且悶汗出如雨身體怯寒續後以小柴胡湯加

發 白芍藥解之 柴胡 黃芩 退熱 枳殼 寬中 芍藥 調榮止汗 頓然
痊愈然則酒家抱病其可妄以溫藥嘗試一中乎

傷寒筋惕肉瞤治法

筋惕身瞤發汗太過所致也古人以 宣武湯 主之然 宣武湯 能
止其汗而不能定其瞤者動也汗出表虛外風必入於腠理
人知風以動之所以湯惕而自瞤而不知汗多則傷血血虛無
以榮筋筋愈急而四體百骸愈為之瞤動治法不用驅風并發
散等輩惟 人參 當歸 川芎 芍藥 半夏 茯苓 甘草 作劑以 五寶散
為佐入 生薑 烏梅 同煎自有神效右藥專於生血生血乃所以
收汗其或大便秘澀少加 大黃 以導之血脈一和不反掌而靜
定矣

發症詳論

廬江劉寶云產實所載方藥甚詳獨無產後中風角弓反張一
證按產後中風因懷胎時多嗜生冷脾胃受濕後經乳臥之後

津液內竭 產後太早脫着不時以致風邪乘虛入於足太陽之
經其證發熱頭疼或時不熱喘息痰咳言語不倫漸覺牙關緊
急十指微動如摸物之狀加以項背強直或啞或叫目睛直視
腸滑不禁身如反弓轉側不仁如此十無一生活人書謂太陽
發症是爾凡產後初得發熱常須審視若唇急舌蹇手指微動
便以中風藥品急治之用藥 歸脾湯 獨活酒 附在濕門 獨活散

防風散 續命湯 見附婦人方中男女通用

胃脇痛引背上頭面兩手浮腫

腎虛不能納氣歸元氣逆而上奔故胃膈滿痛以手摩挲痛走
背上又從背摩挲則其氣循脇泄於後分而痛不作矣此氣之
為病固也奈何腎虛又不能行水故水隨氣奔上乘於肺頭面
兩手浮腫氣短而喘由是血化為水與之俱滯况其人舊來有
風曰風曰水曰血曰氣四者合而為病其痛非常如 獨活酒 獨活散
烏藥 續命湯 之類不能施其巧治法將何如曰先以 二 三四味

氣飲加獨活 枳殼 五靈脂 炒 牽牛 入 薑 蜜 烏梅 同煎 嚥下 養正
丹 貳拾粒 雄黃 圓 拾粒 升降水 火引導大便 次用 桑皮 紫蘇 木
通 阿膠 當歸 桃仁 青皮 桔梗 炒 元花 生 大黃 作劑 依前煎以 薑
蜜 烏梅 取盡大便黑物 即收全功

肚皮痛

腎虛不能行水 加之酒 麪無度 醉後輒睡 酒與水交聚於腹中
而麪毒復纏滯其氣 是以水滲於肚皮而作痛矣 治法
風散用 蜜 水煎 嚥下 神保圓 俟其大便流利 然後以 青木香 圓
壹分 安腎圓 倍之用 二陳湯 入少鹽 并生薑 同煎 空心 嚥下 脾
腎氣復自然 向安

胃堂氣隔

有肺經伏熱而氣隔者 有痰水在上而氣隔者 大槩以 伏苓
夏 枳殼 桔梗 為治法 其肺熱者 如聖湯 加 桑白皮 佐之心下 水
氣者 小生 夏伏苓 湯 效 胃煩活人書用 山 糖 子

附錄

麻黃湯 發臘月寒傷榮 桂枝湯 散冬天風傷衛 九味羌活湯 發
三時之表 三時傷寒 春夏秋也 六神通解散 理晚發之邪 三月
天行謂之晚發

香蘇散 十神湯 參蘇飲 發表調中 平和之藥外
愈內傷無治 葛根湯 解肌湯 小柴胡 和餅半表 大柴胡 三承氣

攻熱邪傳裏 理中湯 四逆湯 散寒中陰經 已上治外感 補中
益氣湯 治飽飢勞役 升陽順氣湯 療怒恐憂思 調中益氣湯 調

胃脾失協 參朮調中湯 治脾肺俱傷 升陽散火湯 升散執邪 凡言
執者皆外 執也 升陽益胃湯 分清溫氣 已上治內傷 和餅散

金沸草散 治時行寒疫 神木散 定風餅子 療梟中風邪 人參散
毒散 升麻葛根湯 解溫疫而身熱 陽毒升麻湯 確黃葛根湯 治

天行而咽疼 宣明雙解散 主溫熱始終之要藥 霍香正氣散 治
暑濕內外之良方 香薷散 清暑益氣湯 人參白虎湯 益原散 綱

脾散 能驅實虛暑氣 平胃散 羌活勝濕湯 升陽除濕湯 五苓散

証治類

卷之三

三

木附湯善解外內濕邪治表裏之寒濕解濕溫寒治表裏之寒濕

防風通聖散清熱潤燥治表裏之熱燥搜風順氣丸治風濕

大腸燥症黃連解毒湯治三焦火邪九言火者情內火

也富歸六黃湯瀉火滋陰治風富歸散補虛退熱疔更在三花

神石丸能除濕熱濕則生熱素元湯老活愈風湯善解燥風燥

則生風胃分湯主傷暑泄瀉腹疼赤木湯治傷寒泄瀉身熱惡

交白木散治霍亂而口發渴加減理中湯治吐瀉而咽不乾惡

木湯治風濕治濕傷氣分白痢便膿疔黃湯疔寒湯主熱傷血

分赤痢下血胃分散治瘡無汗而多熱五物湯主喘嗽因寒外襲

和湯瘡瘡有汗而寒少熱多華蓋散五物湯疔寒湯主熱傷血

疔寒散疔寒散治咳嗽由火内生已上發表和中已治風寒

暑濕燥火白虎湯瀉胃火有餘八珍湯補脾陰不足白木

疔寒散疔寒散能養脾胃實中進食疔寒散喜液形氣疔寒散

安丸保和丸健脾胃消食香散丸香稜丸積氣丸如夜

破積除癥木香枳殼丸瘵食停久發黃神妙列仙散治酒積陳

成疸木香枳木丸化滯湯調氣進食疔轉靈應丹萬應丸取積

追虫丁香脾積丸妙應丸治心腹諸疾天黃備急丸三陽散主

卒暴百病三稜消積丸治新傷生冷硬物內用巴豆木香檳榔

丸瘵久患氣食痞內用大黃巴豆新開去時新之冷積可仗

大黃破結推陳久之熱癥宜導氣病宜調氣用木香枳殼香附

枳殼血病宜和血以川芎當歸桃仁紅花越婢丸木香流氣飲

開鬱氣之無形番葱散撞氣阿魏丸破積血之有質神砂一粒

疔瘵氣鬱而為心疾神聖代針散治血積而作疔氣獨活寄生

湯開氣血結滯在腰當歸拈痛湯散溫熱沉凝于足聖應丹

胃丹治濕熱流注四腹作疼金棗丹虎骨散瘵氣血悌鬱通躰

為病已上調胃消食并治氣血溫熱鬱積二陳湯以豁痰三

補丸而瀉火六君湯豁痰補氣調胃六物湯降火補血滋陰四

物湯加黃柏知母是也當歸龍會丸善降陰火蕪治脇痛人參

物湯加黃柏知母是也當歸龍會丸善降陰火蕪治脇痛人參

物湯加黃柏知母是也當歸龍會丸善降陰火蕪治脇痛人參

物湯加黃柏知母是也當歸龍會丸善降陰火蕪治脇痛人參

物湯加黃柏知母是也當歸龍會丸善降陰火蕪治脇痛人參

物湯加黃柏知母是也當歸龍會丸善降陰火蕪治脇痛人參

養胃湯能開結痰併瘰癧父瘡太平丸消化丸治痰嗽有攻五金丸
香連丸除熱痰必效先心散先肝散瀉心肝之火痰痰化痰
丸蠲熱燥之痰四七湯黑錫丹開痰結心胸清室膏定腸散除
火升頭腦石膏羌活散祛風明目川石膏湯瀉火定眩用芍
茶調散治風熱上攻頭目高花解毒湯療溫痰中滿胃腸龍腦
雞蘇丸除肺心虛煩人參瀉肺湯散胸膈實火犀角地黃湯桃
仁承氣湯茯苓補心湯何魏丸小建中湯治火載血而上出當
歸承氣湯瑞竹蒲黃散當歸和血散聚金丸伏龍肝散療陽逼
陰而下行紅花當歸散千金桃仁煎六合湯理經脈不通涼血
化黃湯解毒四物湯櫻文湯治崩漏不止金匱膏歸散清熱安
胎而易產丹溪天麻丸活血保產而無驚女金丹烏雞丸調氣
血令老婦妊娠天一丸連翹飲瀉火濕主小兒百病龍腦散至
斷子肥兒丸香枝丸治嬰孩脾氣不足而致疾瀉毒丸至
抱龍丸檳榔丸療驚悸肝邪有餘而生災金箔鎮心散

心丹安神定驚五福化毒丹犀角消毒飲清熱解毒異攻散補
痘瘡之虛寒通聖散瀉斑疹之實熱內疎黃連湯千金湯
三陽癰腫掀向外內托復煎散瀉熱奪命丹治陰疽毒蘊于中
立馬回疔丹萬靈奪命丹療疔瘡而有殊攻神效太乙膏散腫
潰堅湯治瘰癧而收實効紫金丹治藥食衆毒蕪癰疔腫主
利如聖散療風濕諸邪及癩瘡痛風主發散香散丸香歸丸
療痔而清熱涼血槐角丸烏王丸治漏而散濕補虛清心蓮子
散八正散治小便淋濁有虛實之分直瀉通幽湯三和散療大
腸燥結有血氣之異海藏五飲湯散五等之飲開結枳實丸消
諸般之痰百痰湯三生丸豁痰疎風千縉湯四磨湯下氣定喘
蘇子降氣湯消痰利氣三因七氣湯解鬱開心瓜蒂散驅涎散
四靈散吐涎而祛風蘇青丹皇香湯滌痰湯豁痰而順氣蘇合
香丸烏藥順氣散勻氣散善開結氣小省風湯青州白丸子搜
風丸能散風痰牛黃清心丸治諸痰熱而類風諸小續命湯療

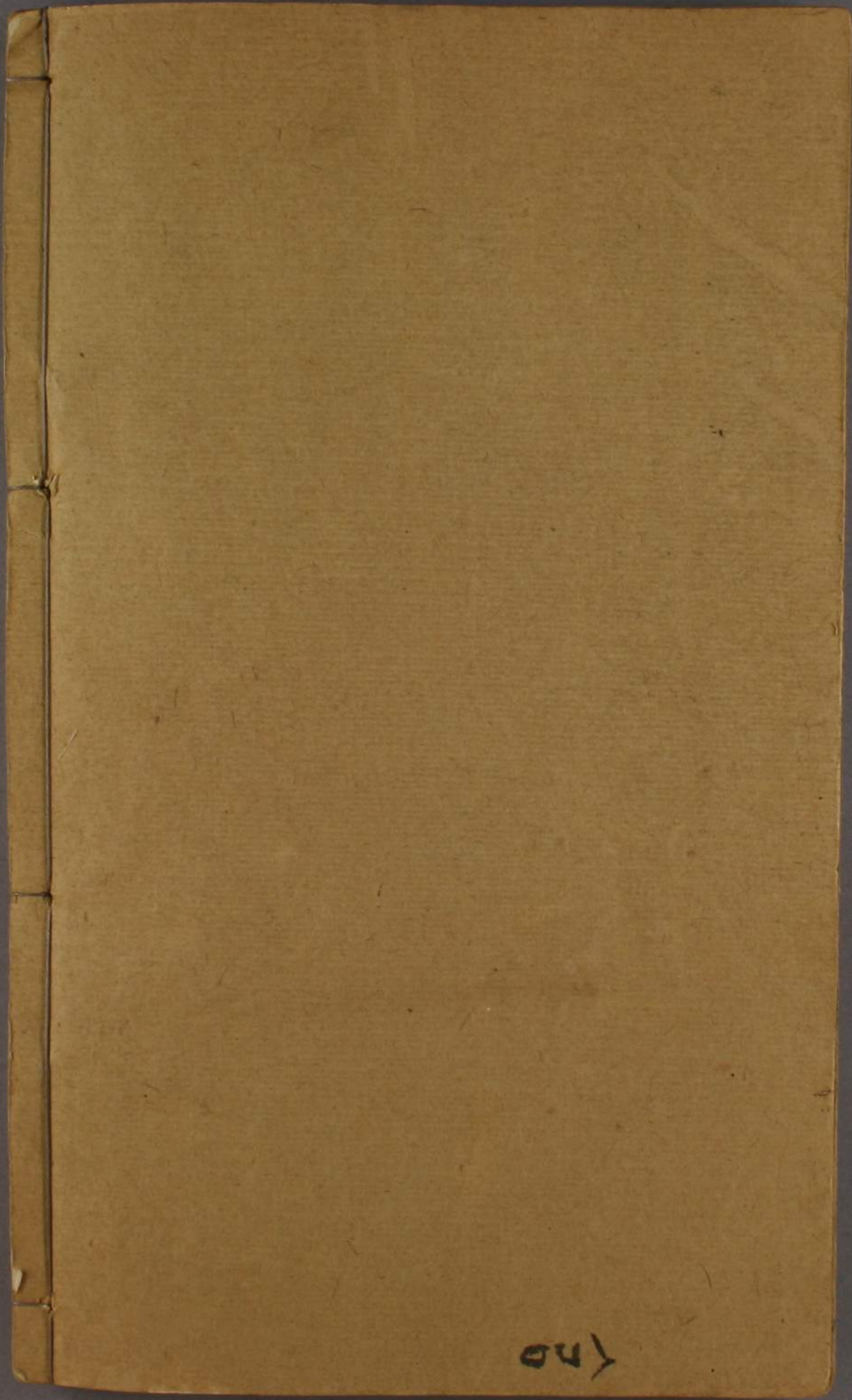
真中風而在脉(三化湯)主風入腑推陳潤燥(至寶丹)治邪入臟
散熱消風(龍星丹)疎風清熱豁痰(愈風丹)潤燥祛風瀉火(極骨
丹)續命丹治風痰克塞經絡而為癱瘓(清燥湯)健步丸療濕熱
薰蒸筋骨而成痿疲(南星)治風痰(倉木)治濕痰(天花粉)治熱痰
海石治燥痰(半夏)治寒痰(紫胡)瀉肝火(黃連)瀉心火(白芍藥)瀉
脾火(黃芩)瀉肺火(黃柏)瀉腎火(天門)交門(知母)石膏(竹茹)童便
玄明粉(上清丸)能散虛火(制磁石)磁石(貝母)瓜萎(龍牙)姜汁(霞天
實)靈龜善開虛痰氣虛加以(四君)血虛加以(四物)○已上治
痰火氣風(四君)補氣(益脾)補血(滋腎)八物湯(千金大
補湯)補氣血(兩虛)固本丸(秘傳補元丸)補心腎不足(錢氏白朮
散)交合白朮散(竹葉石膏湯)補脾胃諸虛(丹溪補陰丸)金匱腎
氣丸(三)腎氣丸滋真陰久損(崔氏八味丸)補陰興陽(天王補
心丹)寧神定志(硃砂安神丸)涼血清心(八味定志丸)補虛開竅
伏兔丸(車解分清飲)除濁止淋(固精丸)固真太寶丸(秘精收斂

保和(參苓白朮散)黃芪散(甲湯)嗽寧肺(保真湯)干味
散(參苓白朮湯)除熱補虛(神金)七仙丹(烏髮駐顏)七方須知
本酒延年益壽○已上補氣血臟腑以方加減存乎人要審病
而合宜用藥補瀉行於味須隨時而換氣(初)末(三)治要察(初則發攻中則調
和末則收補)寒因熱用熱因寒用通因通用塞因塞用(通因
用者通其積滯而下焦自然閉密也)高者抑之下者舉之外者
發之內者奪之(塞因塞用者塞其下流而上焦自然開竅也)寒
則兼疑熱則開行風能勝溫溫能潤燥辛能散結甘能緩中淡
能利竅苦以泄逆酸以收耗鹹以軟堅升降浮沉則順之(謂順
其升降浮沉之性也)寒熱溫涼宜逆也(謂以寒治熱以熱治寒
也)病有淺深治有難易初感風寒乍傷飲食一藥可愈舊存痼
癖久患虛勞萬方難瘳履霜之疾亟療无妄之藥勿試病若伏
虛宜半攻而半補醫稱多術或用(送)而用(固)有劫病之功(送)

獲面生之驗命能去氣病而作痛灸則消血癥以成形臟寒虛
奪者治以灸脈病攣痺者療以針血實玄胃結腫熱者宜從
石氣滯痿厥寒熱者當做蠲經絡不通病生於不仁者須
覓醪血氣凝泣病生於筋脈者可行灸病癰者按而收
之謂按摩也乾癰者刮而行之謂刮沙也醫業十三科宜精
一派病情千萬變仔細推評姑撮碎言以陳管見後之字者無
是迷津

書由不庫

二卷五十一上丁子
安中誤
廿六頁
其邊
海平



120