

傷寒百證
三

七武
179
3

七



門七武
71.179
卷 3



重鐫註解仲景傷寒百證歌發微論卷之三

第四十一證

○往來寒熱

陰陽相勝互爭強往來寒熱亦何常先寒後熱為

陰盛先熱後寒責在陽陰陽交爭故往來寒熱陰氣勝故先寒後熱陽氣勝

故先熱後寒也此疾大約有三證大小柴胡薑桂湯中風

胸滿不欲食心煩喜嘔小柴良仲景云中風往來寒熱胸脇苦滿

默不欲食心煩喜嘔屬小柴胡湯熱結在裏十餘日却是大柴胡

克當仲景云傷寒十餘日熱結在裏已汗復下胸

傷寒百證

卷之三

魚修堂



脇蒲柴胡薑桂保安康仲景云傷寒五六日已汗而復下之胸脇滿微結小便不利渴而不嘔但頭汗出往來寒熱者柴胡桂枝乾薑湯主之

第四十二證

○汗之而熱不退

已汗復下脉加躁不食狂言謾祈禱此證謂之陰

陽交死候難醫不可道素問云汗出而身復熱脉躁病不能汗衰狂言不能

食病名為何也曰病名陰陽交也此其人所以汗出者皆生於穀穀生於精今邪氣隱藏於骨肉之間而得汗者邪衰而精勝則當食而不狂熱者邪氣也汗者胃氣也若汗出而狂言不能食邪盛也死候

可明矣得汗脉靜自然生汗後復熱命難保而脉

靜者生躁者死脉若浮數可再汗沉實之時下為好不得

當再汗下之浮尚可汗沉實尚可下之風温之候屬萎蕤風温自汗而熱屬萎蕤湯

虛煩竹葉湯為寶虛煩自汗出而熱不可下宜竹葉湯更看虛實治

為宜可細斟量休草草淳于意診齊中御府長信脉靜稱脉法熱病陰陽交

者死今切之不交併陰陽者脉順靜而愈其熱雖未盡猶活也

第四十三證

○下之而仍發熱

病人脉微來又瀆誤汗誤下皆為失脉微則氣虛瀆則血少

二者者不可汗下既下而又汗榮衛皆虛故發熱也既汗亡陽斯惡寒又下

陰微還熱極陰虛者陽必賤之既下則陰虛故陽則外熱陰虛則入陰分所以內外皆熱素問云陽虛內熱故熱極也最忌陰陽皆已虛熱又不止病斯

亟更有勞復并食復失於調治并將息既下之後今下之而復熱者不時汗出之誤亦有勞復食復二證勞復謂病後用力食復謂飲食過度失于調治之所致新差血氣尚虛羸勞復生熱無氣力勞復則少氣脾胃尚弱食過多食復發熱還憎食食復則發

聞食小柴枳實梔子湯數者用之宜審的

第四十四證

○惡寒

惡寒發熱在陽經無熱惡寒病發陰仲景云發熱而惡寒者病發於陰也陽宜發汗麻黃輩陰宜溫藥

理中寧發於陽宜桂枝麻黃青龍輩發於陰宜四逆理中也畜畜惡寒桂枝

證仲景云畜亡惡寒翁翁發熱桂枝湯證汗後惡寒虛不任汗後惡寒虛也

脈微惡寒不可下尚宜發汗莫令深脈微不可下雖發汗亦微

可也亦有頭汗惡寒者柴胡加桂值千金頭有汗者仲景用小柴湯汗已惡寒心下痞附子增加入瀉心柴胡加桂湯

仲景云心下痞而復惡寒汗出者附子瀉心湯主之方第十八證

第四十五證

傷寒百證

卷之三

三

○背惡寒

背陽腹陰各異位陽弱惡寒多在背素問云背為陽腹為陰背

惡寒者一則三陽合病生仲景云三陽合病額上生汗背惡寒者是其證

一則少陰寒在外仲景云少陰病得之一二日口

湯主欲識陰陽病不同口和不和各分配仲景云

口不仁者三陽合病也又云合病口燥并不仁白

虎抑陽是其對仲景以白虎治背寒抑退陽也少陰口和須灸之

附子湯兼陰自退解在上

第四十六證

○厥

有冷厥有熱厥脉證須當仔細別冷厥纔病四肢

冷脉但沉微身不熱冷厥初得病便覺四肢逆足

多攣卧并惡寒引衣自覆仍不渴仲景云凡厥者

順接便為厥厥者手足厥冷是也故熱厥身執頭

且痛三四日內厥方發半日之間熱復回楊手擲

足煩燥烈熱厥與冷厥本自不同冷厥絕病便厥

來也揚手擲要之熱深厥亦深熱微厥亦微相侵

足心中煩燥仲景云傷寒一二日至四五日厥者必發熱前厥

者後必熱厥深熱亦深厥微熱亦微厥應下之而

發汗者必血氣不通手足冷醫人不識却疑陰其
 脉沉伏而更滑頭面有汗指爪温急便下之安可
 慢不然疑似禍相仍沉伏而滑伏熱在內也四肢
雖厥指爪必温皆陽實也急
 則愈又有正汗來相逼兩手一手忽無脉手足厥
 冷面不澤細辛甘草湯脫厄朱肱云忽然兩手一
恐是正汗來故有此證用細辛
 甘草湯以助其汗汗出則可愈心下怔之成切怔
 忪職容切心動厥有水脉緊厥時邪在裏仲景云
而不定驚也
 而心下悸先治其水當與茯苓甘草湯後治厥不
 爾其水入胃必利又云病者手足冷脉乍緊者邪
 結在胸心中下蒲而煩即不能食發熱七八日身冷
 病在胸中當吐之宜用瓜蒂散

此名藏厥為難治仲景云傷寒脉微而厥至七八
虵厥也虵厥
者其人當吐

第四十七證

○結胸

病發於陽下之早熱氣乘虛心燥燥仲景云病發
之熱入因作結胸所以按之石鞭頭項強此是結
成結胸者下之早故也
 胸證分曉仲景云結胸者頭項亦強如柔痙狀下
之則和又云其脉浮緊心下痛按之如
 石脉浮與大未可下先汗後下無顛倒仲景云其
可下下之熱毒上攻結在胸枳實理中應恰好大抵
之則死

未辨虛實先與大抵結胸有三說大結小結并水
理中加枳實佳仲景云但結胸
結無大熱者此為水結在胸脇也但頭汗出者大
湯治更有寒熱二證存熱實寒實宜區別仲景云
從心下至小腹滿痛不可近者大陷胸湯主之此
大結胸也又云小結胸病正在心下按之痛脈浮
滑者小陷胸湯主之此小結胸也又云傷寒結胸
熱實脈沉緊心下痛大陷胸湯主之此熱實者也
又云寒實結胸無熱證者三物小此外有證名臧
陷胸湯白散亦可服此寒實者也
結脈浮關小沉細絕仲景云飲食如故時時下利
滑者難治也胎上滑胎不可醫痛引陰筋當死別
痛引小腹入陰筋者此名臧結死也結胸之狀如

痙病從心至臍不可近仲景云結胸者項亦強如
臍不可近大心中懊憹并躁煩陽氣內陷非虛斬
動膈短氣煩躁心中懊憹心下因硬則為結胸也
第四十八證

◎痞

痛為結胸否為痞音被關脈皆沉本同類仲景王函
而反下之因作痞仲景傷寒論云病發於陰而反
下之熱入因作結胸病發於陰而反汗之因作痞
蓋痛則為結胸不痛則為痞關上若浮且瀉心
結胸與痞寸脈浮關脈皆沉發渴煩躁五苓對
浮者大黃黃連瀉心湯主之

傷寒百證
云心下痞與瀉心湯其人渴而乾桔梗枳實湯最
煩躁小便不利者用五苓湯主之
佳先與服之使行氣湯往來便差以其下氣故爾
下利雷鳴心下硬甘草瀉心湯可治仲景論中瀉
五證皆為痞氣而設也但瀉而不痛者宜半夏瀉
心湯色黃手足溫者黃連瀉心湯惡寒汗出者附
子瀉心湯乾嘔食臭胸下有水氣者生薑瀉心
湯雷鳴心下硬心煩不得安者甘草瀉心湯也

第四十九證

○發黃

寒濕在裏不能散熱蓄脾中成此患濕熱宿穀更
相搏鬱塞不消黃已綻巢氏云寒濕在裏則熱蓄
於脾胃腠理不開勝熱與

宿穀相搏煩鬱不得消則大小便頭面有汗劑頸止
不通故身熱面目皆變黃色仲景云但頭汗出餘處無汗劑
渴飲水漿黃莫問仲景云但頭汗出餘處無汗劑
浮滑脈數脈來時茵陳五苓皆可選茵陳蒿湯五
之瘀血之證亦相類大便必黑此其異血證其間
多發狂要須辯別無乖戾發黃與瘀血其證相似
先因瘀熱在裏故也
發黃者小便多不利瘀血則小便利小腹硬滿而
便黑色仲景云太陽病六七日表證仍在脈微而
沉及不結胸其人發狂者以熱在下焦小腹當硬
滿小便自利者下血乃愈所以然者以太陽隨經
瘀熱在裏故也又云小便自利其人如狂者血證謫也
白虎之證亦身熱大
率異同難辨別白虎不能遂發黃蓋為周身汗發

越白虎與發黃證亦相似但白虎周身發汗更有故不能黃發黃證則餘處無汗劑頸而還更有中濕并中風發黃大抵亦皆同濕則董黃身盡痛目黃風中氣難通仲景云濕家之為病一身盡痛者但目黃氣難通也

第五十證

○發狂

發狂二證當別白陽毒蓄血皆憑脉發狂有二證一有蓄血發狂一有陽毒發狂陽毒發狂多乾嘔煩躁脉實并面赤難經云重陰者顛蓄血如狂脉沉微但欲嗽水不咽入小

腹硬滿小便利不發寒熱大便黑仲景云陽明病七八日表證仍在脉微而沉反不結胸其人發狂者以熱在下焦小腹當硬滿小便自利者下血乃愈所以然者以太陽隨經瘀熱在裏故也抵當湯主之大抵當汗而不汗熱化為血

如何散血上蓄芎喜忘多血下蓄芎還悶亂素問云血

在上則忘血在下則狂更有火劫發狂時桂枝救逆湯加減

仲景云傷寒之脉浮而醫以火迫劫之亡陽驚狂卧起不安屬桂枝去芍藥加蜀漆牡朮龍骨救逆湯治之

第五十一證

○發斑

溫毒執病證兩般發斑隱疹滿身間仲景云風熱相搏則為瘧

疹身身疥為痒溫毒冬月冒寒氣至春始發在皮端

此證謂冬月胃寒至春陽氣盛發于表膚者熱病表虛而裏實熱毒不

散錦紋斑不可發汗重開泄升麻湯輩可求安

云熱病在表已發汗未解或吐下後熱毒氣不散

煩躁謬語此為表虛裏實熱氣燥于外故身身發

斑如錦紋凡發斑不可用發汗藥令瘡重發洩更

增斑爛也宜升麻玄參湯熱毒乘虛入胃胃爛故

斑出者五死一生黑斑出者十死一生

○發喘

第五十二證

傷寒喘急是其常先論陽明及太陽太陽無汗麻

黃證仲景云太陽病頭痛發熱身疼腰痛骨節疼

痛惡風無汗而喘者麻黃湯主之又一證太陽

陽病下之微喘者表未解也桂枝加厚朴杏子湯

主之又一證下後不可更行桂枝湯若汗出而喘

無大熱者可與麻黃陽明潮熱小承湯仲景云朝

杏子甘草石膏湯水停心下喘而咳加減青龍必可

蒲而有潮熱者喘時須喘急反陰丹輩用為良陰證喘急必急

宜用反陰丹治之也

第五十三證

○發渴

脉浮而渴太陽病有汗而渴陽明證渴而自利屬

少陰三者不同須審訂仲景云發汗已脉浮數煩

明病汗若多而渴者不可與猪苓湯以其汗多胃

中燥猪苓復利其小便故也又云少陰病其人欲

吐復不得吐而煩但欲寐五六日自利而渴者屬少陰此三證渴雖同其病則異也

渴莫與水小渴唯宜滋潤爾若令劇飲心下滿變

成冰結難調理仲景云太陽病胃中乾燥煩不得

愈則渴太陽無汗休供白虎湯汗後脉洪方可與此

證思之要審量太陽病汗後大渴方可行白虎可

須白虎加人參也仲景云傷寒脉

浮發熱無汗者表未解不可與

白虎湯渴者白虎加人參主之

渴陽明有汗且休

供五苓小便不利汗仍少脉浮而渴用為精仲景

明病汗出多而渴者不可與猪苓湯以汗多胃中

燥猪苓復利其小便故也又云若脉浮發熱渴欲

飲水小便不利

陽毒躁盛黑奴用中署黃連圓酒

猪苓湯主之

蒸黑奴圓千金方也酒蒸黃連圓活人書方二

蒸藥雖非仲景之方然治陽毒中暑最為有效

第五十四證

○吐血

諸陽受病蘊邪熱在表當汗汗不發果源有云吐

血者皆由諸

熱毒入深結于五臟內有瘀積故吐血也熱毒入

陽受邪熱初在表應發汗而汗不發致使

熱毒入深結于五臟內有瘀積故吐血也

熱毒入深結于五臟內有瘀積故吐血也

熱毒入深結于五臟內有瘀積故吐血也

深結在中，瘀血既停，須吐血。輕者犀角地黄湯重者抵當方能絕。應發汗而不發，致內瘀蓄血及鼻衄吐血者，此湯主之。尺下寸口脈沉遲，吐血升麻安可缺。陽毒升麻湯證云：陽毒之証，吐下不解，便如錦紋吐血者，此湯主之。

第五十五證

○衄血

太陽陽盛，必須衄。衄已解，時何福幸。巢氏云：脈浮無汗或衄者，愈益太陽病。有因衄血而便自解者。浮緊無汗，係麻黃脈浮。

自汗桂枝屬二，者服之不中病，脈尚如前，宜再服。

仲景云：傷寒脈浮，發汗因致衄者，麻黃湯主之。故自汗脈浮，緩宜桂枝也。麻黃桂枝正分表裏。服之不中病，尚宜再服。此活人書之意也。予謂此候不可不審察細詳。仲景之書，又云：陽明病，口燥但欲飲水，不可入者，此必衄。衄家不可攻其表，汗出額上，陷直視，不得眠，不能胸，又云：亡血家不可攻其表，汗出則寒慄而振。衄後脈微，血已虛，慎勿服之，令病篤。且看犀角地黄湯不止，茅花須預速。若脈微血虛，皆不可用也。小品犀角地黄湯皆可用。陰證本來無此候，少陰強發紅來觸下厥上竭，不可醫。血流口鼻或耳目，仲景云：少陰病但欲無汗而強發之，則衄血未知從何道出，或從口鼻耳目中出，是為下厥上。

難治

第五十六證

○吃噫

胃氣為噫名吃噫吃音吉噫語難也音監胃氣飽出息碍也多因吐下緣虛

極古人方書無吃字惟有噫朱肱以噫者吃氣也橘皮乾薑退陰散或灸

乳下皆得力灸法見活人書并良方中又有陽明小柴胡視其

前後部何如仲景云傷寒噫而渴者視其前後知何部不利利之則愈因虛攻

熱必生噫仲景言之豈妄歟仲景云其人本虛攻其熱必噫噫火外切

又於月切逆氣也更有一證欲作汗陰陽升降致屯和胃

氣上逆無休止遂巡中汗自然除麗安常說

第五十七證

○譫語

實則譫語虛鄭聲兩般相似最難明仲景云實則譫語虛則鄭

聲鄭聲者重語也直視譫語而喘滿者死下利不止亦死矣大小便利手足冷

更兼脉細是虛形此鄭聲之證也脉來洪數二便秘譫語

為因實得名譫語之證本非一或因下利或胃實仲

云下利而譫語為有燥屎承氣湯主之又云陽明病其人多汗津液外出胃中燥大便必堅堅者譫

湯承氣湯主之三陽合病或瘀血或是熱入於血室仲景云三

傷寒百證 卷之三
陽合病腹滿身重難以轉側口中不仁譫語又云脇下滿如結胃狀其人譫語此皆熱入血室大抵發熱陽脉生反見陰脉斯為逆譫語發熱見陽脉者生見陰脉者死也

第五十八證

○煩躁

傷寒煩躁證如何陽明證與少陰科陽明脉長大便秘仲景云陽明脉長自汗出醫復重發其傷風汗其人微煩不了了者此大便堅也之候太陽多仲景云太陽病服桂枝湯煩不解者宜刺風池風府却與桂枝湯又云服桂枝湯復大煩渴不解陰盛陽虛亦煩燥少陰之證解脉洪大者白虎湯

莫令訛

大抵陰盛而陽虛亦煩故少陰證多煩躁者矣仲景云少陰病惡寒而倦卧自煩欲汗下去其衣者可治又云自利煩躁不得眠者陰也

而煩醫者誤

仲景云傷寒吐下發汗虛煩脉甚微八九日心下堅痞經脉動惕者久而

成病解而煩氣未和更有虛煩宜竹葉莫作傷寒

致誤也

孫兆云虛煩熱疾與傷寒相似得病二三日脉不浮不惡寒身不疼痛但熱或不煩非表候不可發汗如脉不緊實病但熱或不煩非裏實不可下汗下必危損但用竹葉湯主之其病自愈然而

第五十九證

○懊憹

傷寒懊憹意忡忡（懊）於告反（懣）千金音切或實或虛

病胃中結胃下早陽內陷陽明誤下胃虛空（懊憹）證有

三此一證胃中因下空虛而致也（仲景云）胃中空虛客氣動膈短氣煩躁心中懊憹陽氣內陷心中

因硬則為結胃又云陽明證其脈浮緊下之則胃中空虛客氣動膈心中懊憹舌上白胎者梔子湯

主之若渴欲飲水者白虎湯主之客氣動膈心中躁梔子湯兼大

陷胸（結胸）陷胸湯主之胃中燥屎宜承氣腹滿頭

堅不可攻此一證胃中下後仍有燥屎也（仲景云）陽明病下之心下懊憹微煩胃中有燥屎

者可攻其人腹微滿頭硬後漉者不可下之有燥屎者宜承氣湯主之

第六十證

○怫鬱

怫鬱有虛亦有實要須仔細明證脈（怫音佛蓋燥屎者實也吐

下者燥屎惟宜承氣湯（仲景云）病者小便不利大便乍難乍易時有微熱

鬱不得卧有燥屎故也承氣湯主之吐下極虛胃寒疾（仲景云）傷寒大吐下後極

虛復欲汗者其人外氣怫鬱復與之水火薰其汗因得瘥所以然者胃中寒冷故致此也火薰

汗出日須黃（仲景云）寸口脈陽浮陰濡而熱發怫鬱蒸肌膚身目俱黃二陽併病面還赤（仲景云）二陽併病大

汗汗先出不微因轉屬陽明續自微汗出設脈來

面色緣緣正赤者陽氣怫鬱當解之（黃）也脈來

洪大榮氣長（仲景云）寸口脈洪而大者榮氣長隨

經醫治何由失

第六十一證

○驚惕

傷寒何故生驚惕吐下溫針或火力或因吐下或因溫針或因

劫下之謔語牡蠣湯仲景云傷寒八九日下之胸

盡痛不可轉側者柴胡牡蠣龍骨湯主之妄用溫針於理逆仲景云太

溫針則風溫被火多痢尺世切瘕陽明被火汗流

出仲景云陽明病被火額上微汗出發熱汗脈浮

出不惡寒加溫針者必怵惕煩躁不得眠

火劫必亡陽

仲景云傷寒脈浮醫以火迫劫之亡陽必驚狂臥起不安者桂枝去芍藥

加蜀漆牡蠣龍骨救逆湯三者不同同此疾少陽中風耳無聞

吐下悸驚常惕惕仲景云少陽中風兩耳無所聞目赤胸中滿而不煩不可吐下

第六十二證

○心悸驚

傷寒心悸有多端大抵三陽不一般仲景云此證有八九皆屬

陽太陽便利多飲水仲景云太陽病小便多者以

苦裏陽明煩嘔小便難仲景云傷寒五六日中風

急也

傷寒百證

卷之三

利心煩喜嘔者小柴胡湯主之少陽吐下仍虛悸仲景云少陽中風兩耳無所聞
目赤胃中滿而煩不可吐下吐下則悸而驚誤下煩時胃內乾仲景云傷寒其
脈弦細脇痛發熱此屬少陽少陽不可發汗發汗則譫語為屬胃胃和則愈胃不和則煩而悸也
脈來結代炙甘草仲景云傷寒脈結代心動悸
建中行三日間仲景云傷寒二三日汗過自冒桂
其證肉瞤真武定須安此二證自汗過多其人手足
自冒心下悸欲得按者桂枝甘草湯方第二十
七又云太陽病發汗汗出不解其人仍發熱心下
悸頭眩身瞤動振振欲擗地
者真武湯主之方第四十二

第六十三證

○胃悶

二陽併病必須胃宜刺大椎當慎表仲景云太陽
痛或眩冒時如結胸痞硬當刺大椎第一間肺俞肝俞慎不可發汗下利而赤脈沉
遲汗出中心常鬱懊仲景云下利脈沉遲其人面
必鬱胃吐下汗後或動經傷寒吐下後發汗虛煩
汗出必鬱胃吐下汗後或動經傷寒吐下後發汗虛煩
硬氣上衝咽喉鬱冒筋汲水灌身那得好仲景云
脈動惕未久而成痿風醫為大熱解肌發汗熱不止又汲水灌其
身慄慄振寒則以重被覆之故汗出而胃汗出
表裏已先虛汗出表和痊可保仲景云太陽病下
以致表裏俱虛其人必冒胃家汗出
自愈所以然者汗出表和故也

第六十四證

乾嘔

陽明胃絡從頭走氣上逆行須便嘔嘔者胃不和也胃之絡從

頭走足今氣上行而逆故嘔也陽明多嘔小柴胡六日中風往來

寒熱心煩喜嘔或胃中煩胸中有熱黃連候傷寒胃

中有熱胃中有邪氣腹中痛欲嘔吐者黃連湯主之第二十五

發熱吐下後心下逆滿者茯苓甘草湯又先嘔後

渴五苓救仲景云嘔而渴汗後餘熱竹葉湯

嘔逆者竹葉湯煩虛者梔子豉湯

藥嘔而有癰膿者不又有少陰嘔證存真武湯中

可治嘔膿盡乃愈仲景云少陰病二三日不已至四五日腹

加減否痛小便不利四肢沉重疼痛而利此為有

水氣其人或咳或小便自利或下利或

第六十五證

吐逆

吐有冷熱兩證異內脈外形當仔細吐有胃冷有

內脈外煩渴脈數手心熱此是胃熱之所致孫尚

來數手熱煩渴者胃熱也竹茹湯證曾經汗下關脈遲胃中虛冷

理中治肝脈遲胃虛也膈上寒痰四逆湯仲景

膈上有寒欲乾嘔者不汗後虛煩竹葉已汗後虛
可吐當溫之宜四逆湯煩嘔吐
者竹葉并少陰欲吐復不吐必竟吐之當審記仲
橘皮湯證景
吐始得之手足寒脉弦遲此胃中實也不可下當
吐之

第六十六證

○霍亂

嘔吐而利名霍亂仲景云病有霍亂者何也四肢
逆冷誠斯患寒多不飲理中圓執多而渴五苓散
仲景云霍亂而頭痛發熱身軀疼痛熱多欲飲水
五苓散寒多不飲食者理中圓主之又云吐利汗

出發熱惡寒四肢拘急暑月忽然心撮痛兩脚轉
手足厥四逆湯主之
筋多冷汗上吐下利并躁煩水沉香薷煎數盞暑
陰陽不和清濁相干飲食飢飽傷於脾胃而又取
涼就冷陰陽交錯亦成吐利三焦溷亂腹中撮痛
大渴而煩兩脚轉筋者當用香薷散主之

第六十七證

○頭疼

三陽往往病頭疼隨證醫治平聲各異能三陽經絡
三陰至胃中而還故三三太陽身熱麻黃證仲景云
陽之邪至頭必頭疼也三太陽身熱麻黃證仲景云
頭疼發熱身疼無汗無熱陽明胃氣蒸仲景云陽
而喘者麻黃湯主之

若厥者其人頭必痛若不嘔少陽受病脉弦細小
不飲手足不厥者其頭不痛少陽受病脉弦細小
柴胡證自分明仲景云傷寒其脉弦細頭疼發熱
此為屬少陽少陽不可發汗則譫
語為屬胃胃和則愈不和則煩而悸
三陰太少無頭痛為是厥陰之
證形三陰之中太陰少陰無頭痛唯厥陰有也
非時忽有瘡首疾瘡音消出
禮周必是停痰濕氣并停痰濕氣亦令人頭痛

第六十八證

○脇痛

少陽膽經循脇過邪入此經痛無那腰脇痛仲景云少陽經絡
循脇貫耳因邪在此則脇痛而耳聾心下堅滿引脇痛十棗醫治定

須可仲景云太陽中風吐下嘔頭痛心下痞堅
明堅滿大便結項強不食并潮熱因而轉入少陽
經唯小柴胡湯緊切仲景云陽明病不大便脇下
胡湯又云項強脇下滿者可與小柴胡湯又云傷
寒五六日中風往來寒熱胸脇苦滿默默不欲食
少柴胡湯主之又云陽明病不解轉入病人痞積
貫臍傍痛引陰筋名藏結仲景云病者脇下痛素
腹入陰筋者名藏結

第六十九證

○腹痛

易經百證

卷之三

七

腹痛有實亦有虛要觀證與脉何如尺脉帶弦并泄利陽明虛痛建中須仲景云傷寒陽脉濡陰脉弦法當腹中急痛先與小建中關脉若實大便秘更加腹滿實中居仲景云少大便繞臍腹痛煩躁發作有時為有燥屎陰證腹痛四逆散仲景云少主之或欬或悸小便不利或腹中痛泄利下重者四逆散主之又云少陰病下利清穀裏寒外熱脉微欲絕脉不出或腹痛通脉四逆湯主之又云少陰病二三日不已至四五日腹痛小便不利真武湯主之下之腹痛桂枝祛大陽病醫反下之因腹滿時痛屬太陰桂枝加芍藥湯主之便實痛胃中有邪胸中熱嘔吐黃連湯可仲景云傷寒胸中有熱胃中有邪者加大黃湯也除仲景云傷寒胸中痛欲嘔吐者黃連湯主之

第七十證

○咽痛

咽痛陰陽各異宜要須脉證兩參之脉浮而數吐膿血此是陽毒之所為傷寒脉浮數而大唾膿血千金外臺有烏扇膏治之脉沉兼細手足冷或加吐利少陰本仲景云少陰法當咽痛而復吐少陰陰陽脉俱緊亡陽汗出要醫治仲景云利者亡陽病屬少陰又有伏氣之為病非時寒冷着人肌咽喉先痛次下利作腎傷寒方可醫仲景云伏氣之病以意候之今月之內欲有伏氣假令舊有伏氣當須脉之若脉微弱者當喉中痛似傷寒非喉痺

也病人云實喉中痛
雖爾今復欲下利

第七十一證

○欬嗽

咳嗽三經要辯明太陽陽明與少陰太陽停水青

龍候仲景小青龙二證皆云心下有水氣乾嘔發

咳而微喘者小青龙湯主之又云心下有水氣

利身有微熱或欬小柴治欬值千金仲景云中風七八

者小柴胡湯主之陽明能食咽必痛欬時頭痛定

難禁仲景金匱云陽明病但頭眩不惡寒故能食

其人頭必疼若不嘔不欬手足不厥者頭不痛少

陰煩渴猪苓治洩利須還四逆靈仲景云少陰病

而嘔渴心煩不得眠者猪苓湯主之又云少陰四

逆其人或咳小便不利腹中痛泄利者四逆湯

忽然水氣因生效真武湯功效最深仲景云少陰

已至四五日腹痛小便不利四肢沉重疼痛而利

此為有水氣其人或咳或小便自利或不利或嘔

玄武湯主之

第七十二證

○遺尿

風温被下必失洩鼾睡難言自汗流仲景云風温

俱浮自汗出身重多眠睡鼻息必鼾語三陽合病

言難出若被下者小便不利直視失溲

傷寒百證 卷之三
身體重不覺遺尿也可憂仲景云三陽合病腹滿身重難以轉側口不仁面垢語謔遺尿發汗則譫語下之則額下焦不歸上出汗手足厥冷自汗宜白虎湯主之
亦遺溺三者依方病可瘳仲景云下焦不歸其部則遺溲已上三者隨症治之
可愈忽然直視并狂言腎絕如何得久留仲景云溲便遺失狂言反目直視者此為腎絕也

第七十三證

○腹滿

太陰腹滿必時痛仲景云太陰之為病腹滿吐食不下下之甚腹滿時痛
病腹滿身體重仲景云三陽合病腹滿身重難以轉側
陽明腹滿口

苦乾微喘小柴胡可用仲景云陽明中風口苦咽乾腹滿微喘發熱脈浮而緊下之則腹滿而小便難也
穀疸之時且調胃仲景云陽明病脈遲欲成穀疸下之則腹滿而喘有潮熱腹滿
胃府宜承氣仲景云陽明脈遲腹滿而喘而大便下後心煩而腹滿
下後心煩而腹滿仲景云陽明脈遲腹滿而喘而大便下後心煩而腹滿
宜爾仲景云傷寒下後心煩腹滿汗後厚朴最為佳
吐後小承當審諦仲景云傷寒吐後腹
湯可治仲景云太陰桂枝加芍藥湯大實痛者則用大黃

第七十四證

○蛇厥

胃冷仍加發汗重因成蛇厥吐長蟲病源本屬厥陰證宜用烏梅與理中仲景云蛇厥者其人當吐今病者靜而復時煩此為臟寒蛇上入其膈故須臾得止得食而嘔又煩者蛇聞食臭必出其人當自吐蛇烏梅理中圓主之

第七十五證

○自汗

傷寒自汗證有九衛不和芍桂枝候仲景云病人藏無他病時

條當

發熱自汗出而不愈者此衛氣不風溫風濕及條和也先其時發汗則愈宜桂枝湯
風仲景云風溫為病脈陰陽俱浮自汗出身重多
頭汗出背強欲得覆被向火又云額上汗出微喘此風濕自汗也仲景云太陽中風陰弱者汗自出
此傷風中暑亡陽柔痊有仲景云傷寒自汗出惡寒身熱而渴
自汗也此中暑自汗也仲景云傷寒自汗出惡寒身熱而渴
微惡寒脚筋急桂枝加附子人參湯間增桂全汗出附子溫經亡陽故也又云脈陰陽俱緊而反汗
出為亡陽屬少陰此亡陽自汗也霍亂下利四肢逆霍亂吐
發熱汗出不惡寒名曰霍亂下利四肢逆柔痊此柔痊自汗也
利汗出發熱惡寒四肢拘攣陽明多汗津液漏急手足厥冷四逆湯主之
過大病陽脉微而汗出少者為自汗大便因堅也過大病者陽絕於內亡津液大便因堅也

無汗或有之額上手背時時透仲景云陰不得有汗故知非少陰也
少陰有汗但額上手背有耳未通傷寒陰證訣云陰病額上手背皆有冷汗二日中尚可行
證治療莫令差更看病形深體究

第七十六證

○頭汗

病人裏虛而表實玄府不開腠理密無能作汗潤皮膚陽氣上行頭上出津液既竭五內乾誤下重虛成大疾病人表實玄府不開汗不能決於周身故上騰而發於頭額也汗既出多五臟津液寡少又重責頭有汗兮多塗徑劑頭而還發之以汗必成大疾

黃病仲景云若不結胸但頭汗出餘處無往來寒

熱表未解仲景云傷寒五六日其人已發汗而復

但頭汗出往來寒熱而煩此手足冷時非陰證但頭汗出往來寒熱而煩此手足冷時非陰證

乘肺部刺期門仲景云傷寒發熱蓋蓋惡寒其人

應神景云陽明病下之其外有熱手足溫不結胸

子湯膈間堅滿茯苓湯六者看詳宜審訂

第七十七證

○欲得汗

陽加於陰有汗期過關之脈要須知素問云陽加於陰謂之有

汗俗謂過關之脈也有時兩手忽無脈恰似重陰欲雨時有

一手無脈或兩手無脈者有汗證也病人本虛必發顛不虛得汗顛

何為不顛不汗自然解陰陽和順更何疑先曾吐

下并亡血內無津液故如斯仲景云病有戰而汗出因得解者何也

曰脈浮而緊按之反芤此為本虛故當戰而汗出也若脈浮而數按之不芤此人本不虛若欲自解

也汗反耳不發戰也病有不戰不汗出而解者何也答曰其脈自微此以當發汗若吐若下若亡血

內無津液此陰止愛澀澀周身潤來時最忌水淋

陽自和必自愈瀉凡得汗欲令手足皆周熱汗出如油是惡證忽

加喘急病傾危仲景云汗出如油喘停痰塊癖皆

隔汗先須蕩滌要醫治傷寒最怕先有宿患如痰

先開達渠道先開達水升火降陰陽合飲癖塊皆能隔汗不能得

經絡通為佳腎水升心火降坎離得交

第七十八證

○舌上胎

陰陽俱驗鼻出涕舌上胎滑勿妄治踈卧惡寒多

嘔痰腹內痛者須成利仲景云脈陰陽俱緊口中

鼻中涕出舌上胎滑勿妄治也至七八日以來其人微發熱手足溫者此為欲解或到七八日以上

反大熱者此為難治設使惡寒者必欲嘔也腹內痛者必欲利也陽明濕痺并臟

結色白胎滑多在舌二證見臟結無陽不可攻仲景

云臟結者無陽證不往來寒熱濕痺丹田應有熱

其人反靜舌上滑胎者不可攻仲景云濕痺之候舌上有胎者以

丹田有熱胸中有寒濕痺中濕也陽明懊懷脇下

堅梔子柴胡不徒設陽明有二證仲景云陽明心

之又云陽明病脇下堅滿不大便而嘔舌上胎者

可與柴胡湯上焦得通津液得下胃氣因和身濇

然汗出則解

第七十九證

○下膿血

傷寒表實裏虛熱氣乘虛腸裏居下利膿血赤

黃汁或如魚腦狀難拘病源傷寒病若表實裏虛

赤黃汁若濕毒氣盛則膿血乘虛入於腸胃則下

熱下膿血如魚腦或如爛肉汁太陽下之其陽明

定知便血色殷於腸如仲景云太陽下之其陽明

下血而譫語熱入血室病難除仲景云陽明病下

熱入血室頭汗出者當刺期門隨少陰膿血桃花

其實而瀉之澱澱然汗出則愈少陰膿血桃花

證不爾刺之邪可祛仲景云少陰下利便膿血者

利便膿血下利脉浮尺中瀉或是發厥熱如初二
證皆圍膿血利悉見長沙仲景書仲景云一證傷寒發熱四日厥反三四日復熱四日厥少熱多其病當愈四日至六日熱不除必清膿血又一證云下利脉又浮數尺中自瀉其人必清膿血

第八十證

○晝夜偏劇

衛氣循環不暫停晝則行陽夜在陰衛獨留陽陽
躄盛陽盛陰虛夜不寧忽若留陰陰躄蒲陰蒲陽
虛晝却爭黃帝鍼經云衛氣者然晝行於陽夜行於陰衛氣不得入於陰常留於陽留於

陽則陽氣滿蒲則陽氣盛而不得入於陰陰氣虛
則夜不得寧也衛氣留於陰不得行於陽留於陰
於陽陽氣虛故晝則爭而不得入暮謔晝了陰虛證
晝躁陽虛夜氣清仲景云婦人傷寒發熱經水適來晝則明了暮則謔語為熱入血室又云下之後復發汗晝則煩燥不得眠夜而安靜不嘔不渴無表裏證脉沉微身無大熱者乾薑附子湯主之熱入血室以陰虛而邪入之也故暮謔晝了而下而復汗以亡陽而衛在陰也故晝躁
靜要須調衛各歸分二氣諧和可漸平

第八十一證

○循衣摸空

傷寒吐下仍不解大便不利潮熱在循衣摸牀惕

不安獨語猶如見鬼怪微喘直視不識人謔語狂言還可駭大承服後脉弦生忽若瀋兮死何悔神
云傷寒吐下後未解不大便五六日至十餘日其人日脯所發潮熱不頭痛如見鬼神狀若劇者發則不識人循衣妄撮休湯不安微喘直視脉弦者生瀋者莫不死仲景云太陽中風以火劫之兩陽相薰灼其身發黃鼻衄血循衣摸床若小便利者可治華陀云病人循衣絰不可治

第八十二證

○筋惕肉瞤

病人肉瞤并筋惕汗過經虛真武敵仲景云大青龙湯證云若脉微弱汗出惡風者不可服之服之則厥逆筋惕肉瞤此為逆也又云太陽病發汗汗出不解其人

仍發熱心下悸頭眩身瞤動不然邪入大經中狀如瘰癧驚癩疾發汗動經身振搖宜用茯苓桂枝木仲景云傷寒若吐下後心下逆滿氣上衝胃起木則頭眩脉沉緊發汗則動經身為振搖者茯苓桂枝白朮甘草湯又云傷寒吐下後汗動氣在左虛脉微眩冒經脉動惕者久而成瘕動氣在左誤下之忽爾肉瞤最為逆仲景云發汗發汗則頭眩汗不

正休惕肉瞤也

第八十三

○口燥咽乾

脾中有熱胃乾枯口燥咽乾津液無陽明白虎加

參證少陽口苦小柴胡 仲景云陽明病脈浮緊咽乾口苦口乾舌燥者白虎

湯又云少陽之為病口苦咽乾目眩者宜小柴胡湯 咽乾慎不可發汗發汗

無津氣愈虛 仲景云咽乾少陰口燥急須下腎

經少水致焚如 仲景云少陰病得之二三日口燥咽乾急下之宜服承氣湯又云少

陰病二三日咽痛者與甘草湯不 蟲蝕上部聲嘎

惑咽乾蝕藏下聲名狐 仲景云狐惑之病蝕上下

咽部則乾

第八十四證

○傷寒似瘧

傷寒似瘧三證詳血室陽明及太陽 謂婦人熱入血室及陽明

太陽 證也 太陽汗出脈洪大桂枝各半合麻黃 仲景云

八九日如瘧狀熱多寒少清便自可宜桂枝麻黃各半湯 陽明忽爾還如瘧不

嘔清便熱復涼脈若虛浮桂枝穩小承氣脈實相

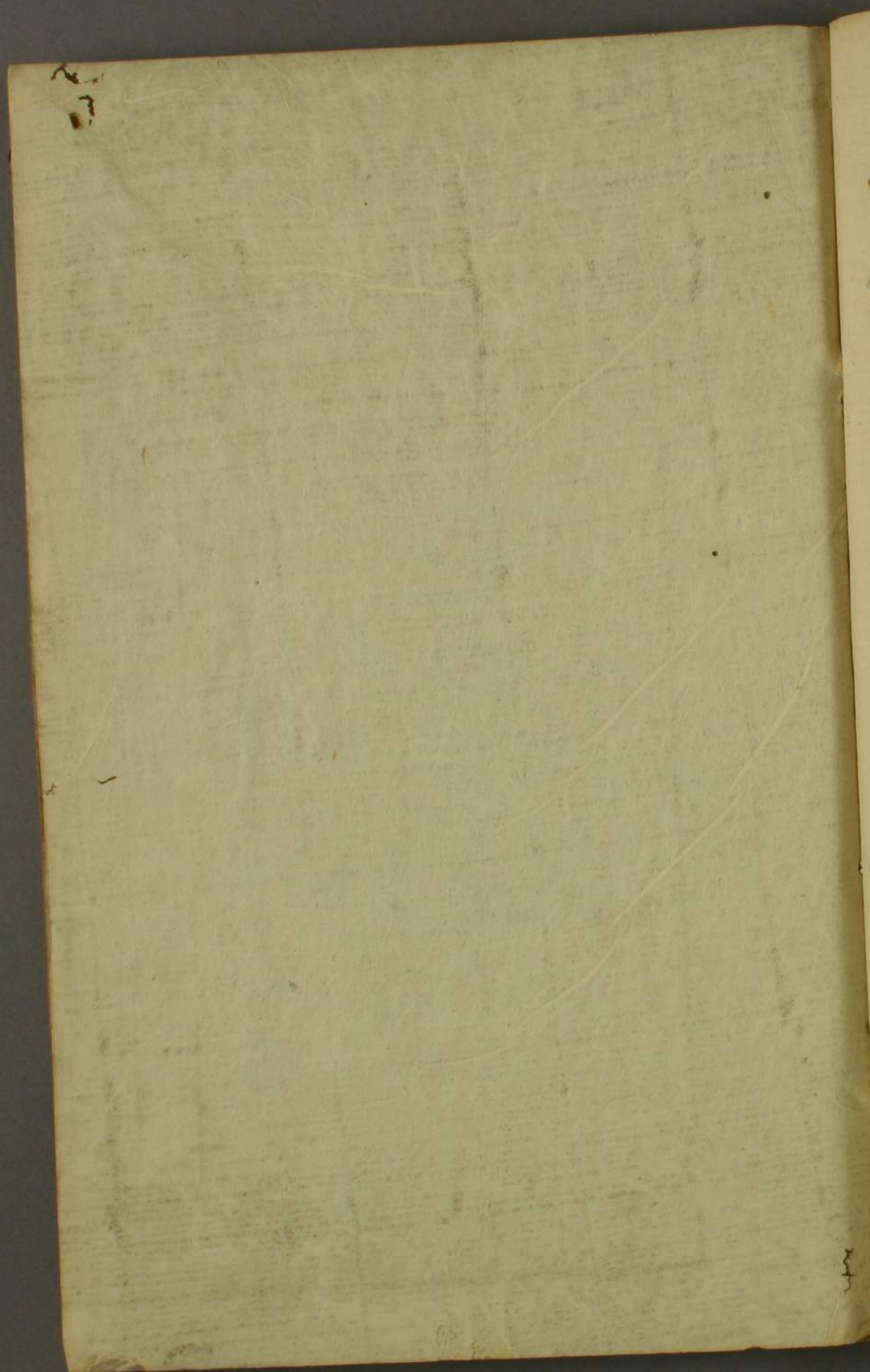
當 仲景云病者煩熱汗出即解後如瘧狀日哺所

發者屬陽明脈實者當下之脈浮虛者當發其

汗下宜承氣湯 婦人熱入血凝結柴胡加入地黃

湯 仲景云婦人中風七八日寒熱往來經水適斷血結如瘧狀宜小柴胡湯主之

傷寒百證卷之三



| | | | | | | | | | |
|--|--|--|--|--|--|--|--|--|--|
| | | | | | | | | | |
| | | | | | | | | | |
| | | | | | | | | | |
| | | | | | | | | | |
| | | | | | | | | | |
| | | | | | | | | | |
| | | | | | | | | | |
| | | | | | | | | | |
| | | | | | | | | | |
| | | | | | | | | | |
| | | | | | | | | | |
| | | | | | | | | | |

竹
 下
 詩
 卷
 三
 九

