

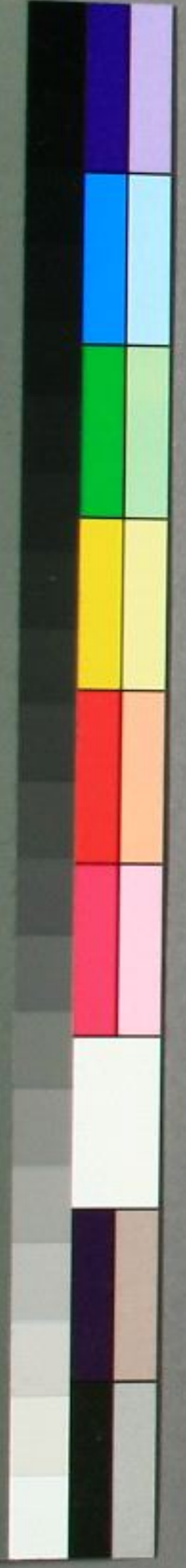
KODAK LICENSED PRODUCT

M

U

KODAK Gray Scale

A 1 2 3 4 5 6 M 8 9 10 11 12 13 14 15 B 17 18 19



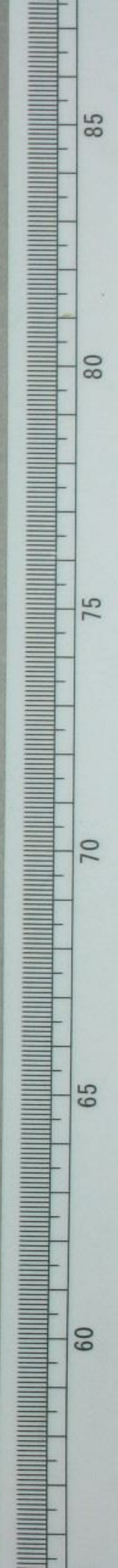
巢氏

病源候論

十六之廿

心病 五論
 腹病 四論
 心腹病 七論
 痢病 四論
 濕壅 三論
 九虫 五論
 積聚 六論
 癥瘕 十八論
 疝病 十一論
 痰飲 十二論
 癖病 十一論
 杏疔 八論

武9
 196
 4



門
武
196
卷
4



卷之十六

○心病諸候

凡五論

心痛候

久心痛候

心懸急懊病候

心痛多唾候

心痛不能飲食候

○腹病諸候

凡四論

腹痛候

久腹痛候

腹脹候

久腹脹候

○心腹病諸候

凡七論

心腹痛候

久心腹痛候

病源卷之十六

目錄一

心腹相引痛候

久心腹脹候

心腹脹候

胸脇痛候

卒若煩滿又胸脇痛欲死候

重刊巢氏諸病源候總論卷之十六

心痛病諸候

凡五論

心痛候

心痛者風冷邪氣乘於心也其痛發有死者有不死者有久成疹者心為諸藏主而藏神其正經不可傷傷之而痛為真心痛朝發夕死夕發朝死心有支別之絡脉其為風冷所乘不傷於正經者亦令心痛則乍間乍甚故成疹不死人心為火與諸陽會合而手少陰心經也若諸陽氣虛少陰之經氣逆謂之陽虛陰厥亦令心痛其痛引喉是也又諸藏虛受病氣乘於心者亦與胃合足陽明為胃之經氣虛逆乘心而痛其狀腹脹歸於心而痛甚謂之胃心痛也腎之經足少陰是也與

膀胱合膀胱之經足太陽是也此一經俱虛而逆逆氣乘心而痛者其狀下重不自伏時苦泄寒中為腎心痛診其心脉急者為心痛引背食不下寸口脉沈緊若心下有寒時痛閉上脉緊心下苦痛左手寸口脉沈則為陰陰絕者無心脉也苦心下毒痛

久心痛候

心為諸藏主其正經不可傷傷之而痛者則朝發夕死夕發朝死不暇展治其久心痛者是心之支別絡為風邪冷熱所乘痛也故成疹不死發作有時經久不瘥也

心懸急懊痛候

心與小腸合為表裏俱象於火而火為陽氣也心為諸藏主故正經不受邪若為邪所傷而痛即死若支別絡為風邪所乘而痛則經久成疹其痛懸

急懊者是邪迫於陽氣不得宣暢壅滯生熱故心如懸而急煩懊痛也

心痛多唾候

心痛而多唾者停飲乘心之絡故也停飲者水液之所為也心氣通於舌心與小腸合俱象火小腸心之府也其水氣下行於小腸為溲候則心絡無有停飲也膀胱與腎俱象水膀胱為腎之府主藏津液腎之液上為唾腎氣下通於陰若府藏和平則水液下流宣利若冷熱相乘致府藏不調津液水飲停積上迫於心令心氣不宜暢故痛而多唾也

心痛不能飲食候

心痛而不能飲食者積冷在內客於脾而乘心絡故也心陽氣也冷陰氣也冷乘於心陰陽相乘冷熱相擊故令痛也脾主消水穀冷氣客之則脾

氣冷弱不勝於水穀也。心為火脾為土是母子也俱為邪所乘故痛復不能飲食也。

腹痛病諸候

凡四論

腹痛候 腹痛者由府藏虛寒冷之氣客於腸胃募原之間結聚不散正氣與邪氣交爭相擊故痛其有陰氣搏於陰經者則腹痛而腸鳴謂之寒中是陽氣不足陰氣有餘者也診其寸口脉沈而緊則腹痛尺脉緊臍下痛脉沈遲腹痛脉來觸々者少腹痛脉陰弦則腹痛凡腹急痛此裏之有病其脉當沈若細而反浮大故當愈矣其人立即愈者必當死以其病與脉相反故也其湯熨針石別有正方補養宣道今附於後

養生方導引法云治股脛手臂痛法屈一脛臂中所痛

者正偃卧口鼻閉氣腹痛以意推之想氣往至痛止俱熱即愈

又云偃卧展兩脛兩手仰足指以鼻內氣自極七息除腹中弦急切痛

又云偃卧口內氣鼻出之除裏急飽咽氣數十令温中寒乾吐嘔腹痛口內氣七十所大振腹咽氣數十兩手相摩令熱以摩腹令氣下

又云偃卧仰兩足兩手鼻內氣七息除腹中弦切痛

久腹痛候 久腹痛者藏府虛而有寒客於腹內連滯不歇發作有時發則腸鳴而腹絞痛謂之寒中是冷搏於陰經令陽氣不足陰氣有餘也寒中久痛不瘥冷入於大腸則變下痢所以然者腸鳴氣虛故也腸虛則泄故

變下痢也

腹脹候 腹脹者由陽氣外虛陰氣內積故也陽氣外虛受風冷邪氣風冷陰氣也冷積於府藏之間不散與脾氣相擁虛則脹故腹滿而氣微喘診其脉右手寸口氣口以前手陽明經也脉浮為陽按之牢強謂之為實陽實者病腹滿氣喘嗽左手関上脉足少陽經也陰實者病腹脹滿煩擾不得卧也関脉實即腹滿響關上脉浮而大風在胃内腹脹急心内澹々食欲嘔逆関脉浮腹滿不欲食脉浮為是虛滿左手尺中神門以後脉足少陰經沈者為陰陰實者病苦小腹滿左手尺中陰實者腎實也苦腹脹善鳴左手関後尺中脉浮為陽陽實者膀胱實也苦少腹滿引腰痛脉來外澹者為奔腹脹滿

也病苦腹滿而喘脉反滑利而沈皆為逆死不治腹脹脉浮者生虛小者死其湯熨針石別有正方補養宣導今附於後

養生方導引法云蹲坐住心捲兩手發心向下左右手搖臂遮互欹身尽醜勢捲頭築肚兩手衝脉至臍下來去二十七漸去腹脹肚急悶食不消化

又云腹中苦脹有寒以口呼出氣三十過止

又云若腹中滿食飲苦飽端坐生腰以口内氣數十滿吐之以便為效不便復為之有寒氣腹中不安亦行之

又云端坐生腰口内氣數十除腹滿食飲過飽寒熱腹

中痛病

又云兩手向身側一向偏相極勢發頂足氣散下欲似

爛物解散，手掌指直，舒左右相背，然去來三七，始正身，前後轉動，膊腰七去，腹肚脹，膀胱腰脊臂冷，血脉急強，悸也。

又云：苦腹內滿，飲食善飽，端坐生腰，以口內氣數十，以便為效，不便復為。

又云：脾主土，暖如入肉，如始得發汗，去風冷邪氣，若腹內有氣脹，先須暖足，摩上下，并氣海不限遍數，多為佳。始得左迴右轉，立七和氣，如用腰身內，一日一十三法，迴轉三百六十骨節，動脈搖筋，氣血布澤，二十四氣和潤，藏府均調，和氣用頭動，搖振手氣向上，心氣向下，分明知去來莫，閣平手，歌腰轉身，摩氣覺迴動，心氣放散，送至湧泉，一不矢氣，之行度，用之有益，不解用者。

疑如氣亂

久腹脹候：久腹脹者，此由風冷邪氣在腹內，不散與藏府相搏，脾虛故脹，其脹不已，連滯停積，時瘥時發，則成久脹也。久脹不已，則食不消而變下痢，所以然者，脾胃為表裏脾主消，水穀胃為水穀之海，脾虛寒氣積久，脾氣衰弱，故食不消也。而冷移入大腸，大腸為水穀糟粕之道路，虛而受冷，故變痢也。

心腹痛病諸候

凡七論

心腹痛候：心腹痛者，由府藏虛弱，風寒客於其間，故也。邪氣發作，與正氣相擊，上衝於心，則心痛，下攻於腹，則腹痛，上下相攻，故心腹絞痛，氣不得息，診其脈，左手寸口人迎以前，脈手少陰經也。沈者為陰，陰虛者病苦，心

腹痛難以言心如寒狀心腹疔痛不得息脉細小者生
大鞞疾者死心腹痛脉沈細小細生浮大而疾者死其
湯熨針石別有正方補養宣導今附于後

養生方導引法云行大道常度日月星辰清淨以鷄鳴
安身卧嗽口三咽之調五藏殺盡蟲令人長生治心腹痛
久心腹痛候久心腹痛者由寒客於府藏之間與血氣
相搏隨氣下上攻擊心腹絞結而痛藏氣虛邪氣盛傳
積成疹發作有時為久心腹痛也然心腹久痛冷氣結
聚連年積歲日月過深變為寒疝

心腹相引痛候心腹相引痛者足太陰之經與絡俱虛
為寒冷邪氣所乘故也足太陰是脾之脉起於足大指
之端上循屬脾絡胃其支脉復從胃別上注心經入於

胃絡注於心此二脉俱虛為邪所乘正氣與邪氣交爭
在於經則胃脘急痛在於絡則心下急痛經絡之氣往
來邪正相擊在於其間所以心腹相引痛也診其脉太
陽脉厥逆筋急孪心痛引於腹也

心腹脹候心腹脹者藏虛而邪氣客之乘於心脾故也
足太陰脾之經也脾虛則脹足少陰腎之經也其脉起
於足小指之下循行上絡膀胱其直者從腎上入肺其
支者從肺出絡於心藏虛邪氣客於一經與正氣相搏
積聚在內氣并於脾脾虛則脹故令心腹煩滿氣急而
脹也診其脉遲而滑者脹滿也其湯熨針石別有正方
補養宣導今附于後

養生方導引法云伸右脛屈左膝內壓之五息引脾去

心腹寒熱胃臆邪脹依經為之引脾中熱氣出去腹中寒熱胃臆中邪氣脹滿久行無有寒熱時節之所中傷名為真人之方

久心腹脹候 久心腹脹者由府藏不調寒氣乘之入并於心脾脾虛則脹停積成疹有時發動故為久也久脹不已脾虛寒氣積胃氣亦冷脾與胃為表裏也此則府藏俱冷令飲食不消若寒移入大腸則變下痢

胃脇痛候 胃脇痛者由膽與肝及腎之支脈虛為寒氣所乘故也足少陽膽之經也其支脈從目兌貫此目下行至胃脇裏足厥陰肝之經也其支脈起足大指叢毛上循入貫膈布脇肋足少陰腎之經也其支脈從肺出絡心注胃此三經之支脈並循行胃脇邪氣乘於胃脇

故傷其經脈邪氣之與正氣交擊故令胃脇相引而急痛也診其寸口脈弦而滑弦即為痛滑即為實痛即為急實即為躍弦滑相搏即胃脇搶息痛也

卒苦煩滿又胃脇痛欲死候 此由手少陽之絡脈虛為風邪所乘故也手少陽之脈起小指次指之端上循入缺盆布膺中散絡心包風邪在其經邪氣迫於心絡心氣不得宣暢故煩滿乍上攻於胃或下引於脇故煩滿而又胃脇痛也若經久邪氣留連搏於藏則成積搏於府則成聚也

重刊巢氏諸病源候總論卷之十六終

卷之十七

○痢病諸候

凡四十論

水穀痢候

久水穀痢候

赤白痢候

久赤白痢候

赤痢候

久赤痢候

血痢候

久血痢候

膿血痢候

久膿血痢候

冷痢候

久冷痢候

熱痢候

久熱痢候

冷熱痢候

雜痢候

休息痢候

白帶痢候

痢如膏候

蠱注痢候

腸蠱痢候

下痢便腸垢候

不伏水土痢候

嘔逆吐痢候

痢兼煩候

痢兼渴候

下痢口中腸内生瘡候

痢兼腫候

痢穀道疼痛候

痢後虛煩候

痢後重候

痢後不能食候

痢後肢痛候

痢後心下逆滿候

脫肛候

大下後噦候

穀道生瘡候

穀道蟲候

穀道痒候

穀道赤痛候

重刊巢氏諸病源候總論卷之十七

痢病諸候

凡四十論

水穀痢候 水穀痢者由體虛，腠理開，血氣虛，春傷於風，邪氣留連，在肌肉之內，後遇脾胃大腸虛弱，而邪氣乘之，故為水穀痢也。脾與胃為表裏，胃者脾之府也，為水穀之海，脾者胃之藏也，其候身之肌肉，而脾氣主消水，穀水穀消，其精化為榮衛，中養藏府，充實肌膚，大腸肺之府也，為傳導之官，化物出焉，水穀之精也，為血氣行於經脈，其糟粕行於大腸也。肺與大腸為表裏，而肺主氣，其候身之皮毛，春陽氣雖在表，而血氣尚弱，其飲食皆處運動勞役，血氣虛者，則為風邪所傷，客在肌肉之間，後因脾胃氣虛，風邪又乘虛而進入於腸胃，其脾氣

弱則不能剋制水穀故糟粕不結聚而變為痢也又新
食竟取風名為胃風其狀惡風頭多汗膈下塞不通食
飲不下腹滿形瘦腹大失衣則腹滿食則洞泄其洞泄
者痢無度也若胃氣竭者痢絕則死診其脈微手足寒
難治也脈大手足溫易治下白沫脈沈則生浮則死身
不熱脈不懸絕滑大者生懸澀者死以藏期之也脈絕
而手足寒者死脈還手足溫者生脈不還者死脈時小
絕者生洪大數者死懸絕澀者死細微而澀者生緊大
而滑者死得代絕脈者不死

養生方云秋三月此謂容平天氣以急地氣以明早卧
早起與雞俱興使志安寧以緩秋刑收斂神氣使秋氣
平無外其志使肺氣精此秋氣之應也收養之氣也逆

之則傷肺冬為齧泄

又云正月勿食未成核菓及桃棗發癰癰不爾發寒熱
變黃疸又為泄痢

久水穀痢候

夫久水穀痢者由脾胃大腸虛弱風邪乘

之則泄痢虛損不復遂連滯涉引歲月則為久痢也然
痢久則變嘔噦胃弱氣逆不下食故嘔逆也氣逆而外
冷氣乘之與胃氣相折不通故噦也嘔又變為噤蟲動
食於五藏也凡諸蟲在人腹內居腸胃之間痢則腸胃
虛弱蟲動侵食若上食於藏則心悶齒斷紫黑唇白齒
斷下食於肚門則穀道傷爛而開也亦有變為水腫
所以然者水氣入胃腸虛則泄大腸金也脾土也金土
母子也脾候身之肌肉性本剋消水穀也痢由脾弱腸

虛金土氣衰母子俱病不復相扶不能尅水致水氣流溢浸漬肌肉故變腫也亦有不及成腫而五藏傷敗水血並下而五藏五色隨之而出謂之五液俱下也凡如此者多死而嘔噦腫蠶治之時有瘥者若五液俱下者必死五藏傷敗故也

赤白痢候 凡痢皆由榮衛不足腸胃虛弱冷熱之氣乘虛入客於腸間虛則泄故為痢也然其痢而赤白者是熱乘於血血滲腸內則赤也冷氣入腸搏腸間津液凝滯則白也冷熱相交故赤白相雜重者狀如膿涕而血雜之輕者白膿上有赤脉薄血狀如魚脂腦世謂之魚腦痢也

久赤白痢候 久赤白痢者是冷熱乘於血血滲腸間與

津液相雜而下甚者腸虛少復故赤白連滯久不瘥也凡痢久不瘥脾胃虛弱則變嘔噦胃弱氣逆故嘔也氣逆而外有冷折之不通故噦亦變為蠶蟲食入五藏也三尸九蟲常居人腸胃腸胃虛則動上食於五藏則心懊而悶齒齩唇舌並生瘡下食於腸則肛門傷爛而穀道開也輕者可治重者致死也

赤痢候 此由腸胃虛弱為風邪所傷則挾熱熱乘於血則流滲入腸與痢相雜下故為赤痢

久赤痢候 久赤痢者由體虛熱乘於血血滲腸間故痢赤腸胃虛不乎復其熱不退故經久不差胃氣逆則變嘔噦也胃虛穀氣衰蟲動侵食則變為蠶

血痢候 血痢者熱毒折於血入大腸故也血之隨氣行

環經絡通行，藏府常無停積，毒熱氣乘之，遇腸虛者，血滲入於腸，腸虛則泄，故為血痢也。身熱者死，身寒者生，診其關上脈，芤大，便去血，暴下血數外也。

久血痢候

此由體虛受熱，熱折於血，血滲入腸，故成血痢。熱不歇，胃虛不復，故痢血久不差不變，嘔噦及為濕霍。

膿血痢候

夫春陽氣在表，人運動勞役，腠理則開，血氣虛者，傷於風，至夏又熱氣乘之，血性得熱則流散，其遇大腸虛，血滲入焉，與腸間津液相搏，積熱蘊結，血化為膿，腸虛則泄，故成膿血痢也。所以夏月多苦，膿血痢腸

胃虛也。秋冬診其脾脈微瀯者，為內潰，多下血膿，又脈懸絕則死，滑大則生，脈微小者生，實急者死，脈沈細虛遲者生，數疾大而有熱者死。

久膿血痢候，久膿血痢者，熱毒乘經絡，血滲腸內，則變為膿血痢。熱久不歇，腸胃轉虛，故痢久不斷，皆變成濕，膿及嘔噦也。

冷痢候

冷痢者，由腸胃虛弱，受於寒氣，腸虛則泄，故為冷痢也。凡痢色青色、白色、黑色，並皆為冷痢。色黃色、赤並是熱也。或痢色白，食不消，謂之寒中也。診其脈沈則生，浮則死也。

久冷痢候

久冷痢者，由腸虛而寒積，故冷痢久不斷也。而廩丘公說云：諸下悉寒也。凡人腸中大便，有寒則常鴨漉，有熱則儼鞞，人見病，身體發熱而下，便謂熱下，非也。平常恒自將節飲食，衣被調適，其人無宿寒者，大便自調，強人適，發越薄衣，冷飲食，表有熱，不覺裏冷，而胃

自調，強人適，發越薄衣，冷飲食，表有熱，不覺裏冷，而胃

內潛冷即下也今始發熱而下當與理中湯加大附子
一枚連服三四劑重覆令微汗出微汗出則熱除不復
思冷胃氣溫暖下與發熱俱瘳矣宿寒之家其人常自
患冷踉濕地若足踏凍地或衣被薄皆發風下最惡何
謂風下當風吹腰腹冷氣徹裏而暴下者難治也久痢
胃虛氣逆則變嘔嘔而氣逆遇冷折之氣逆不通則變
噦亦變濕薑也胃虛蟲動故也

熱痢候

此由腸胃虛弱風邪挾熱乘之腸虛則泄故為
熱痢也其色黃若熱甚黃而赤也

久熱痢候

此由腸虛熱積其痢連滯故久不瘳也痢久
胃氣虛則變嘔嘔而氣逆遇冷折之氣不通則變噦亦
變濕薑也胃虛蟲動故也

冷熱痢候

夫冷熱痢者由腹胃虛弱宿有寒而為寒熱
所傷冷熱相乘其痢乍黃乍白是也若熱搏於血血滲
腸間則變為血痢也而冷伏腸內搏津液則變凝白則
成白帶亦變赤白痢也其湯熨針石別有正方補養宜
導今附於後

養生方導引法云泄下有寒者微引氣以息內腹徐吹
欲息以鼻引氣氣足復前即愈其有熱者微呼以去之
雜痢候 雜痢謂痢色無定或水穀或膿血或青或黃或
赤或白變雜無常或雜色相兼而痢也挾熱則黃赤熱
甚則變膿血也冷則白冷甚則青黑皆由飲食不節冷
熱不調胃氣虛故變易

休息痢候

休息痢者胃脘音管有停飲因痢積久或冷

氣或熱氣無之氣動於飲則飲動而腸虛受之故為痢也冷熱氣調其飲則靜而痢亦休也腸胃虛弱易為冷熱其邪氣或動或靜故其痢乍發乍止謂之休息痢也白帶痢候白帶痢者腸虛而冷氣客之搏於腸間津液凝滯成白故為白帶痢也

痢如膏候痢如膏者是由藏府虛冷冷氣入於大腸成痢冷氣積腸又虛滑脂凝如膏也

蟲注痢候此由歲時寒暑不調則有濕毒之氣傷人隨經脈血氣漸至於藏府大腸虛者毒氣乘之毒氣挾熱與血相搏則成血痢也毒氣侵食於藏府如病蠱注之家痢血雜膿痰黑有片如雜肝與血雜下是也

腸蠱痢候腸蠱痢者冷熱之氣入在腸間先下赤後下

百連年不愈侵傷於藏府下血雜白如病蠱之狀名為腸蠱也

下痢便腸垢候腸垢者腸間津液垢膩也由熱痢蘊積腸間虛滑所以因下痢而便腸垢也

不伏水土痢候夫四方之氣溫涼不同隨方嗜欲因以成性若移其舊土多不習伏必因飲食以入腸胃腸胃不習便為下痢故名不伏水土痢也即水穀痢是也

嘔逆吐痢候嘔逆吐痢者由腸胃虛邪氣并之藏府之氣自相乘剋也脈經云心乘肝則吐痢心火也肝木也火木子母也火乘於木子扶母也此為二藏偏實也大腸金也胃土也金土母子也大腸虛則金氣衰微不能扶土致令胃氣虛弱此兩府偏虛也木性剋土火性剋

金是為火木相扶心肝俱盛而金畏於火土畏於木則為腸胃皆弱腸虛弱則泄痢胃虛弱則嘔吐故逆而復吐利也診其關上脈數其人吐跗陽脈微而瀉微則下痢瀉即吐逆也

痢兼煩候春傷於風邪氣留連因飲食不節腸胃虛弱邪氣乘之則變為痢痢則府藏俱虛水氣相并上乘於心心氣不宣暢否滿在內故冷痢而兼煩者也

痢兼渴候夫水穀之精化為血氣津液以養藏府藏府虛受風邪邪入於腸胃故痢痢則津液壅滯府藏虛燥故痢而兼渴也渴而引飲則痢不止翻益水氣脾胃已虛不能剋消水水氣流溢浸漬肌肉則變腫也

下痢口中及腸内生瘡候凡痢口中裏生瘡則腸間亦有

瘡也所以知者猶如傷寒熱病胃爛身則發瘡也此由挾熱痢藏虛熱氣內結則瘡生腸間熱氣上衝則瘡生口裏然腸間口裏生瘡皆胃之虛熱也胃虛穀氣弱則九蟲三尸發動則變成蠱

痢兼腫候痢兼腫者是痢久脾虛水氣在於肌肉之所為也脾與胃合俱象土脾候身之肌肉胃為水穀之海而以脾氣剋消水穀也風邪在內腸胃虛弱則水穀變為痢也膀胱與腎合俱象水膀胱為津液之府小腸與心合俱象火而津液之水行於小腸下為小便也土性本剋水今因痢脾胃虛弱土氣衰微不能剋制於水致令水得妄行不流於小腸而浸漬藏府散流皮膚與氣相搏滕理壅閉故痢而腫也

痢穀道腫痛候 是由風冷客於腸胃腸胃虛則痢久
腸虛風邪客於肛門邪氣與真氣相搏故令疼痛也

痢後虛煩候 夫體虛受風冷風冷入於腸故痢後虛
煩者由府藏尚虛而氣內搏之所為也水穀之精以養

藏府痢則水穀減耗致令府藏微弱痢斷之後氣未調
理不能宣暢則膚腠還相搏藏府既虛而使氣還
相搏故令虛煩

痢後腫候 痢後腫由脾胃尚虛肌肉為風水所乘故也
脾胃虛弱受於風邪則水穀變成痢脾與胃為表裏俱

象主胃為水穀之海脾候肌肉土性剋水而痢者則脾
胃虛弱土氣衰微不能剋水令水妄行散溢肌肉痢雖
得斷水猶未消肌肉先受風邪風水相搏膚腠閉密而

成腫也

痢後不能食候 痢後不能食由脾胃虛弱氣逆胃間之
所為也風邪入於腸胃而痢痢則水穀減耗脾胃虛弱

痢斷之後脾胃尚虛不勝於食邪搏於氣逆上胃弱不
能食

痢後腹痛候 痢後腹痛者體虛受風冷風冷入於腸胃
則痢後腹痛是藏氣猶虛風冷餘熱未及藏府未平復

冷氣在內與藏府相搏真邪相擊故令腹痛也

痢後心下逆滿候 痢後而心下逆滿此由藏虛心下有
停飲氣逆乘之所為也風邪入腸胃則下痢下痢則府

藏虛弱痢斷之後府藏猶未調和邪氣尚不消及邪乘
於氣則氣逆與飲食相搏而上故令心下逆滿也

脫肛候 脫肛者肛門脫出也。多因久痢，後太腸虛冷，所為肛門為大腸之候。大腸虛而傷於寒痢，而胃氣嘔其氣下衝，則肛門脫出，因謂脫肛也。

太下後噦候 夫風冷在內，入於腸胃，則成太下。下斷之後，脾胃虛氣逆，遇冷折之，其氣不通，則令噦也。

穀道生瘡候 穀道肛門大腸之候也。大腸虛熱，其氣熱結肛門，故令生瘡。

穀道蟲候 穀道蟲者，由胃弱腸虛而蟻蟲下，乘之也。穀道肛門大腸之候，蟻蟲者九蟲之內，一蟲也。在於腸間，若府藏氣實，則蟲不妄動。胃弱腸虛，則蟻蟲乘之。輕者或癢，或蟲從穀道中溢出。重者侵食肛門，癢爛。

穀道痒候 穀道痒者，由胃弱腸虛，則蟻蟲下，侵穀道重。

者食於肛門，輕者但痒也。蟻蟲狀極細微，形如今之蝸蟲狀也。

穀道赤痛候 肛門為大腸之候，其氣虛為風熱所乘，熱氣擊搏，故令穀道赤痛也。

重刊巢氏諸病源候總論卷之十七終

卷之十八

○濕蠱病諸候

凡三論

濕蠱候

心蠱候

疥蠱候

○九蟲病諸候

凡五論

九蟲候

三蟲候

蛇蟲候

寸白蟲候

蟻蟲候

病源卷十八

目錄一

[Faint bleed-through text from the reverse side of the page]

若時病之後腸胃虛熱皆令三尸九蟲因虛動作侵食五藏上出脣口下至肛門胃虛氣逆則變嘔噦蟲食腑藏傷敗則出瘀血如此者死其因脾胃虛微土氣衰弱為水濕所侵蟲動成匿故名濕匿也

又云有天行之濕初得不覺行坐不發恒少氣力或微利或不利病成則變嘔吐即是蟲內食於藏

又云有急結濕先因腹痛下利膿血相兼出病成翻大小便不通頭項滿痛小便急滿起坐不安亦是肉食五藏凡如此雖初證未發於外而心腹亦常煩懊至於臨困脣口及肛門方復生瘡即死也

心蠶候 心蠶者由藏虛諸蟲在腸胃間因虛而動攻食心謂之心蠶初不覺他病忽々嗜睡四支沈重此匿虫或

食心則心煩悶懊痛後乃侵食餘處診其脉沈而細手足冷內濕匿在心也

疥蠶候 人有嗜甘味多而動腸胃間諸蟲致令侵食腑藏此猶是蠶也凡食五味之物皆入於胃其氣隨其腑藏之味而歸之脾與胃為表裏俱象土其味甘而甘味柔潤於脾胃脾胃潤則氣緩氣緩則蟲動蟲動則侵食成疰也但蟲因甘而動故名之為疰也其初患之狀手足煩疼腰脊無力夜臥煩躁昏昏喜笑嘿々眼澁夜夢顛倒飲食無味而失顏色喜睡起即頭眩體重胫胫痠疼其上食五藏則心內懊懣出食咽喉及齒斷皆生瘡爛開胃氣逆則變嘔噦急者數日便死亦有緩者正

沈嘿支節疼重食飲減少面無顏色在內侵食乃至數年方上食口齒生瘡下至肛門傷爛乃死

又云五疳一是一白疳令人皮膚枯燥面失顏色二是赤疳內食入五藏令人頭髮焦枯三是蟻疳食入脊脊遊行五藏體重浮腫四是疳蠱食入下部疼痒腰脊變急五是黑疳食入五藏多下黑血數日即死凡五疳白者輕赤者次蟻疳又次之甘蠱又次之黑者最重皆從腸裏上食咽喉齒斷並生瘡下至穀道傷爛下利膿血嘔逆手足心熱腰痛嗜睡秋冬可春夏極

又云面青頰赤眼無精光唇口燥腹脹有塊日夕瘦損者是疳食入五藏至死不覺

又云五疳緩者則變成五蒸五蒸者一曰骨蒸二曰脉

蒸三曰皮蒸四曰肉蒸五曰血蒸其根源初發形候雖異至於蒸成為病大體略同皆令人腰疼心滿虛乏無力日漸羸瘦或寒熱無常或手足煩熱或逆冷或利或澀或汗也五蒸別自有論與虛勞諸病相從也

九蟲病諸候

凡五論

九蟲候 九蟲者一曰伏虫長四分二曰蛇虫長一尺三

曰白虫長一寸四曰肉虫狀如爛杏五曰肺虫狀如蠶

六曰胃虫狀如蝦蟇七曰弱虫狀如瓜瓣八曰赤虫狀

如生肉九曰蟻虫至細微形如菜虫伏虫群虫之主也

蛻虫貫心則殺入白虫相生子孫轉大長至四五尺亦

能殺入肉虫令人煩滿肺虫令人咳嗽胃虫令人嘔逆

吐喜噦弱虫又名臍虫令人多唾赤虫令人腸鳴蟻虫

居天陽脬腸多則為痔極則為癩因入瘡處以生諸癰疽癩
癭癩疥齧虫無所不為人亦不必尺有有亦不必尺多
或偏無者此諸虫依腸胃之間若腑藏氣實則不為害
若虛則能侵蝕隨其虫之動而能變成諸患也

三蟲候三虫者長虫赤虫蟻虫也為三虫猶是九虫之
數也長虫虵虫也長一尺動則吐清水出則心痛貫心
則死赤虫狀如生肉動則腸鳴蟻虫至細微形如菜虫
也居脬腸間多則為痔極則為癩因人瘡處以生諸癰
疽癰癭癩疥齧虫無所不為此既九虫內之三者而
今別立名當以其三種偏發動成病故謂之三虫也其
湯熨針石別有正方補養宜導今附於後
養生方導引法云以兩手着頭相以長氣即吐之坐地

緩舒兩脚以兩手外抱膝中疾低頭入兩膝間兩手交
又頭上十三通愈三戶也

又云叩齒二十七過輒咽氣二十七如二百通乃止為之二
十日邪氣悉去六十日小病愈百日大病除三虫伏戶
皆去面體光澤也

虵虫候虵虫者是九虫內之一虫也長一尺亦有長五
六寸或因府藏虛弱而動或因食其肥而動其發動則
腹中痛發作腫聚去來上下痛有休息亦攻心痛口喜
吐涎及吐清水貫傷心者則死診其脈腹中痛其脈法
當沈弱弦今反脈洪而大則是虵虫也

寸白蟲候寸白者九虫內之一虫也長一寸而色白形
小楸因府藏虛弱而能發動或云飲白酒以桑枝貫牛

肉炙食并生粟所成又云食生魚後即飲乳酪亦令生
之其發動則損人精氣腰脚疼弱又云此虫生長一尺
則令人死

致
[蟯蟲候] 蟯虫猶是九虫内之一虫也形甚小如今之蝟
虫狀亦因府藏虛弱而到發動甚者則能成痔瘻疥癬
癩癰疽疔諸瘡蟯虫是人體虛極重者故為蟯虫因動
作無所不為也

重刊巢氏諸病源候總論卷之十八終

卷之十九

○積聚病諸候

凡六論

積聚候

積聚癭結候

積聚心臑痛候

積聚心臑脹滿候

積聚宿食候

伏梁候

○癥瘕病諸候

凡十八論

癥候

癥瘕候

暴癥候

蠶癥候

蟲癥候

米癥候

食癥候

臑内有人聲候

髮癥候

蛟龍病候

瘕病候

蟹瘕候

魚瘕候

蛇瘕候

肉瘕候

酒瘕候

穀瘕候

腹內有毛候

卷之十九

重刊巢氏諸病源候總論卷之十九

積聚病諸候

凡六論

積聚候 積聚者由陰陽不和府藏虛弱受於風邪搏於府藏之氣所為也府者陽也藏者陰也陽浮而動陰沈而伏積者陰氣五藏所生始發不離其部故上下有所窮已聚者陽氣六府所成故無根本上下無所留止其痛無有常處諸藏受邪初未能為積聚留滯不丟乃成積聚

肺

肝之積名曰肥氣在左脇下如覆杯有頭足久不愈令人發瘖瘡連歲月不已以夏戊巳得之何以言之脾病傳肝肝當傳脾脾夏適王王者不受邪肝復欲還肺肺不肯受故留結為積故知肥氣仲夏得之也

病源卷之十九

心之積名曰伏梁起臍上如臂上至心下以秋庚辛得之何以言之腎病當傳心心當傳肺肺秋適主王者不受邪心欲復還腎腎不肯受故留結為積故知伏梁以秋得之也

脾之積名曰痞氣在胃脘覆大如盤久不愈令人四肢不收發黃疸飲食不為肌膚以冬壬癸得之何以言之肝病當傳脾脾當傳腎腎冬適主王者不受邪脾欲復還肝肝不肯受故留結為積故知痞氣以冬得之也肺之積名曰息貫在右脇下覆大如杯久不愈令人洒淅寒熱喘嗽發肺癰以春甲乙得之何以言之心病傳肺肺當傳肝肝以春適主王者不受邪肺欲復還心心不肯受故留結為積故知息貫以春得之

腎之積名曰贛狝發於少腹上至心下若狝音走之狀上下無時久不愈令人喘逆骨萎少氣以夏丙丁得之何以言之脾病當傳腎腎當傳心心夏適主王者不受邪腎欲復還脾脾不肯受故留結為積故知贛狝以夏得之此為五積也

診其脈脈而緊積聚脈浮而牢積聚脈橫者脇下有積聚脈來小沈實者胃中有積聚不下食食即吐出脈來細沈附骨者積也脈出在左積在左脈出在右積在右脈兩出積在中央以部處之診得肺積脈浮而毛按之辟易時下氣逆背相引痛少氣善忘目瞑皮膚寒秋愈夏劇主皮中時痛如蟲緣狀其甚如針刺之狀時瘳色白也

診得心積，脉沈而芤時，上下無常，處病悸，腹中熱，面赤，咽乾，煩，掌中熱甚，即唾血，主身瘦癯，主血厥，夏瘥，冬劇，色赤也。

診得脾積，脉浮大而長，飢則減，飽則見，瞋起與穀爭，累累如桃李，起見於外，腹滿嘔泄，腸鳴，四肢重，足胫腫，厥不能臥，是主肌肉損，色黃也。

診得肝積，脉弦而細，兩脇下痛，邪走心下，足胫寒，脇痛，引小腹，男子積疝也，女子病淋也，身无膏澤，喜轉筋，爪甲枯黑，春瘥，秋劇，色青也。

診得腎積，脉沈而急，苦吞與腰相引，飢則見，飽則減，病腰痛，小便裏急，口乾，咽腫，傷爛，目茫茫，骨中寒，主髓厥，喜忘，色黑也。

診得心腹積聚，其脉牢強，急者生，脉虛弱，急者死，又積聚之脉實強者，生，沈者，死，其湯熨針石，別有，正方補養，宜導，今附於後。

養生方導引法云，以左足踐右足上，除心下積。

又云，病心下積聚，端坐，生腰向日，仰頭，除口內氣，因而咽之，三十過而止，開目。

又云，左脇側臥，申臂直脚，以口內氣鼻吐之，通而復始，除積聚心下，不使。

又云，以左手按右脇，舉右手極形，除積及老血。

又云，閉口微息，正坐，向王氣，張鼻取氣，逼置臍下，小口微出，十二通氣，以除結聚，低頭不息，十二通，以消飲食，令身輕強，行之，冬月令人不寒。

又云端坐生腰，直上展兩臂，仰兩手，掌以鼻，氣閉之，自極七息，名曰蜀主喬除脇下積聚。

又云向晨去枕，正偃卧，伸臂，脛，目閉口，不息極，張腹兩足，再息，頃間，吸腹，仰兩足，倍拳，欲自微息定，復為春三夏五，秋七，冬九，蕩滌五藏，津潤六府，所病皆愈。腹有疾，積聚者，張吸其腹，熱熱乃止，癥瘕散破，即愈矣。

積聚癭結候 積聚癭結者，是五藏六府之氣已積聚於內，重因飲食不節，寒溫不調，邪氣重沓，牢癭盤結者也。若久即成癥。

積聚心腹痛候 積者陰氣五藏所生，其痛不離其部，故上下有所窮已聚者，陽氣六府所成，故無根本上下無所留止，其痛無有常處，此皆由寒氣搏於藏府，與陰陽

氣相擊，下上故心腹痛也。診其寸口之脈沈而橫，脇下有積，腹中有橫，積聚痛。又寸口脈細沈滑者，有積聚在脇下，左右皆滿，與背相引痛。

又云寸口脈緊而牢者，脇下腹中有橫，積結痛而泄利，脈微細者，生，浮者，死。

積聚心腹脹滿候 積者陰氣五藏所生，其痛不離其部，故上下有所窮已聚者，陽氣六府所成，故無根本上下無所留止，其痛無有常處也。積聚成病，蘊結在內，則氣行不宣，通氣搏於府藏，故心腹脹滿，心腹脹滿則煩而悶，尤短氣也。

積聚宿食候 積者陰氣五藏所生，其痛不離其部，故上下有所窮已聚者，陽氣六府所成，故無根本上下無所

留止其病無有常處也。積聚而宿食不消者，由藏府為寒氣所乘，脾胃虛冷，故不消化，留為宿食也。診其脈來實，心腹積聚，飲食不消，胃中冷也。

伏梁候 伏梁者，此由五藏之積，一名也。心之積，名曰伏梁，起於臍上大如臂，診得心積，脈沈而芤，時上下無常處，病腹中熱而咽乾，心煩，掌中熱甚，即唾血，身瘦，癢，夏瘥冬劇，唾膿血者死。又其脈卒強急者，生，虛弱急死。

癥瘕病諸候

凡十八論

癥候 癥者，由寒溫失節，致府藏之氣虛弱，而食飲不消，聚結在內，染漸生長，塊段盤牢，不移動者，是癥也。言其形狀可徵驗也。若積引歲月，人即柴瘦，腹轉大，遂致死。診其脈弦而伏，其癥不轉動者，必死。

拖

遲

癥瘕候 癥瘕者，此由寒溫不調，飲食不化，與藏氣相搏，結所生也。其病不動者，直名為癥。若病雖有結，瘕而可推移者，名為瘕。瘕瘕者，假也。謂虛假可動也。候其人發語聲，嘶中聲濁，而後語，乏氣絕名，語而不出，此人食結在腹，病寒，口裏常水出，四體灑灑，常如發瘧，飲食不能常自悶々而痛，此食癥病也。診其脈沈而中散者，寒食癥也。脈弦緊而細，瘕也。若在心下，則寸口脈弦緊，在胃腕則關上弦緊，在臍則尺中弦緊，瘕法。左手脈橫，瘕在左右手，脈橫，瘕在右，脈頭大在上，頭小在下，脈來逆而牢者，為病瘕也。腎脈小急，肝脈小急，心脈若鼓，皆為瘕。寸口脈結者，瘕瘕，脈而伏，腹中有瘕，不可轉動，必死不治故也。

養生方云飲食大走腸胃傷久成癥瘕時々結痛其湯熨針石別有正方補養宣道今附於後

養生方導引法云向晨去枕正偃臥伸臂脛瞑目閉口無息極張腹兩足再息項間吸腹仰兩足倍拳欲自微息定復為之春二夏五秋七冬九蕩滌五歲津潤六腑所病皆愈積聚者張吸其腹熱乃止疝瘕散破即愈矣

暴癥候 暴癥者由腑藏虛弱食生冷之物藏既虛弱不能消之結聚成塊卒然而起其生無漸名曰暴癥也本

由藏弱其癥暴生至於成病死則速

鼈癥候 鼈癥者謂腹內癥結如鼈之形狀有食鼈觸冷不消生癥者有食諸雜物但冷不消變化而作者此皆

脾胃氣弱而遇冷不能剋消故也癥瘕結成推之不動

移見心也

蠱癥候 人有多蟲而性好齧之所齧既多腑藏虛弱不能消之不幸變化生癥而患者亦少俗云蠱癥人見蠱必驚之不能禁止蠱生長在腹內時有從下部出亦能斃人

米癥候 人有好啞米轉久跡嗜啞之若不得米則胃中清水出得米水便止米不消化遂生癥結其人常思米不能飲食又則斃人

食癥候 有人卒大能食乖其常分因創值生葱便大食之乃生一肉塊繞畔有口其病則難愈故謂食癥特由不幸致此妖異成癥非飲食生冷過度之病也

腹內有人聲候 夫有人腹內忽有人聲或學人語而相

病源卷十九

答此乃不幸致生災變非關經絡腑藏冷熱虛實所為也
髮癥候有人因食飲內誤有頭髮隨食而入成癥曾喉
間如_有蟲上下來去者是也

蛟龍病候蛟龍病者云三月八月蛟龍子生在芥菜上
人食芥菜不幸隨食入人腹變成蛟龍其病之狀發則
如癩

瘕病候瘕病者由寒溫不適飲食不消與藏氣相搏積
在腹內結塊瘕痛隨氣移動是也言其虛假不牢故謂
之為瘕也

鼈瘕候鼈瘕者謂腹中瘕結如鼈狀是也有食鼈觸冷
不消而生者亦有食諸雜肉得冷變化而作者皆由脾
胃氣虛弱而遇冷則不能剋消所致瘕言假也謂其有

形假而推移也昔曾有人共奴俱患鼈瘕奴在前死遂
破其腹得一白鼈仍故活有人乘白馬來看此鼈白馬
遂尿隨落鼈土即縮頭及脚尋以馬尿灌之即化為水
其主曰吾將瘕矣即服之果如其言得瘕

養生方云六月勿食澤中水令人成鼈瘕

魚瘕候有人胃氣虛弱者食生魚因為冷氣所搏不能
消之結成魚瘕揣之有形狀如魚是也亦有飲陂湖之
水誤有小魚入人腹不幸便即生長亦有形狀如魚也
養生方云魚赤自作鱸食之生瘕

蛇瘕候人有食蛇不消因腹内生蛇瘕也亦有蛇之精
液誤入飲食內亦令病之其狀常若飢而食則不下喉
噎塞食至旬月內即吐出其病在腹摸揣亦有蛇狀謂蛇

睡恐唾

瘦也

肉瘦候

人有病常思肉得肉食訖又思之名為肉瘦

酒瘦候

人有性嗜酒飲酒既多而食穀常少積久漸瘦

其病遂當思酒不得酒即吐多睡不復能食云是胃中有虫使之然名為酒瘦也

穀瘦候

人有能食而不大便初亦不覺為患久乃腹內

成塊結推之可動故名為穀瘦也

腹內有毛候

人有因飲食內誤有毛隨食入腹則令漸

漸羸瘦但此病不說別有證狀當以舉因食毛以知之

重刊巢氏諸病源候總論卷之十九終

卷之三十

○疝病諸候

凡十一論

諸疝候

寒疝候

寒疝心痛候

寒疝腹痛候

寒疝心腹脹痛候

寒疝積聚候

七疝候

五疝候

心疝候

飢疝候

疝瘦候

○痰飲病諸候

凡十六論

痰飲候

痰飲食不消候

熱痰候

冷痰候

痰結實候

膈癢風厥頭痛候

諸痰候

流飲候

流飲宿食候

留飲候

留飲宿食候

癖飲候

諸飲候

支飲候

溢飲候

懸飲候

○癖病諸候

凡十一論

癖候

久癖候

癖結候

癖食不消候

寒癖候

飲癖候

痰癖候

懸癖候

酒癖候

酒癖宿食不消候

飲酒人癆癖疽痰候

○否噎病諸候

凡八論

八否候

諸否候

噎候

五噎候

氣噎候

食噎候

久寒積冷候

腹內結強候

重刊巢氏諸病源候總論卷之二十

疝病諸候

凡十一論

諸疝候 諸疝者陰氣積於內，復為寒氣所加，使榮衛不調，血氣虛弱，故風冷入其腹內而成疝也。疝者痛也，或少腹痛，不得大小便，或手足厥冷，繞臍痛，白汗出，或冷氣逆上，搶心腹，令心痛，或裏急而腹痛，此諸候非一，故云諸疝也。脉弦緊者，疝也。

寒疝候 寒疝者陰氣積於內，則衛氣不行，衛氣不行則寒氣盛也。故令惡寒，不欲食，手足厥冷，繞臍痛，白汗出，遇寒即發，故云寒疝也。其脉弦緊者是也。其湯熨針石別有，正方補養宜導，今附於後。

養生方導引法云：蹲踞，以兩手舉足，蹲極，橫治氣衝腫。

痛寒疝入上下致腎氣踳踳以兩手捉趾令離地低跟極橫挽自然一通愈榮衛中痛

寒疝心痛候 夫寒疝心痛陰氣積結所生也陰氣不散則寒氣盛寒氣盛則痛上下無常言冷氣上衝於心故令心痛也

寒疝腹痛候 此由陰氣積於內寒氣結搏而不散腑藏虛弱故風邪冷氣與正氣相擊則腹痛裏急故云寒疝腹痛也

寒疝心腹痛候 此由腑藏虛弱風邪客於其間與真氣相擊故痛其痛隨氣上下或上衝於心故在於腹皆由寒氣所作所以謂之寒疝心腹痛也

寒疝積聚候 積聚者由寒氣在內所生也血氣虛弱風

邪搏於腑藏寒多則氣澀氣澀則生積聚也積者陰氣五藏所生始發不離其部故上下有所窮已聚者陽氣亦腑所生也故無根本上下無所留止但諸藏腑受邪初未能為積聚邪氣留滯不去乃成積聚其為病也或左右脅下如覆杯或臍上下如臂或胃腕間覆大如盤羸瘦少氣或洒淅寒熱四支不收飲食不為肌膚或累累如桃李或腹滿嘔泄寒即痛故云寒疝積聚也其脉歇而取系積聚浮而牢積聚牢強急者生虛弱急者死

七疝候 七疝者厥疝癰疝寒疝氣疝盤疝附疝狼疝此名七疝也厥逆心痛足寒諸飲食吐下名曰厥疝也腹中氣乍滿心下尺痛氣積如臂名曰癰疝也寒飲食即脅下腹中尺痛名曰寒疝也腹中乍滿乍減而痛名

曰氣疝也腹中痛在臍旁名曰盤疝也腹中臍下有積聚名曰臍疝也小腹與陰相引而痛大行難名曰狼疝也凡七疝皆由血氣虛弱飲食寒溫不調之所生

五疝候 一曰石疝二曰血疝三曰陰疝四曰妬疝五曰

氣疝是為五疝也而范汪所錄華他太一决疑雙丸方云治八否五疝積聚伏熱留飲往來寒熱而不的顯五疝之狀尋此皆由臍藏虛弱飲食不節血氣不和寒溫不調之所生也

心疝候 疝者痛也由陰氣積於內寒氣不散上衝於心

故使心痛謂之心疝也其痛也或如錐力所刺或陰冷而疼或四支逆冷或脣口變青皆其候也

飢疝候 陰氣在內寒氣客於足陽明手少陰之絡令食

竟必飢心為之痛故謂之飢疝

疝瘕候 疝者痛也瘕者假也其病雖有結瘕而虛假可

推移故謂之疝瘕也由寒邪與臟腑相搏所成其病腹內急痛腰背相引痛亦引小腹痛脉沈細而滑者曰疝

瘕緊急而滑者曰疝瘕方云乾嘔曝之少燥者食之成疝瘕其湯熨針石別有正方補養宣道今附于後

養生方道引法云挽兩足指五息止引腹中氣去疝瘕利孔竅

又云坐銀兩脚以兩手提大拇指使足上頭下極挽五息止引腹中氣遍行身體去疝瘕病利諸孔竅往來易行久行精爽聰明倍長

痰飲諸病候

凡十六論

痰飲候 痰飲者由氣脈閉塞津液不通水飲氣停在胃
府結而成痰又其人素盛今瘦水走腸間漉々有聲謂
之痰飲其病也胃腸脹滿水穀不消結在腹內兩肋水
入腸胃動作有聲體重多唾短氣好眠胃背痛甚則上
氣欬逆倚息短氣不能卧其形如腫是也脈偏弦為痰
浮而滑為飲其湯熨針石別有正方補養宜導今附于後
養生方導引法云左右側卧不息十二通治痰飲不消
右有飲病右側卧左有飲病左側卧又有不消氣排之
左右各十有二息治痰飲也

痰飲食不消候 此由痰水結聚在胃府膀胱之間久而
不散流行於脾胃脾惡濕得水則脹脹則不能消食也
或令腹裏虛滿或水穀不消化或時嘔逆皆其候也

熱痰候 熱痰者謂飲水漿結積所生也言陰陽否隔上
焦生熱熱氣與痰水相搏聚而不散故令身體虛熱逆
害飲食頭面喎々而熱故云熱痰也

冷痰候 冷痰者言胃氣虛弱不能宣行水穀故使痰水
結聚停於胃膈之間時令人吞酸氣逆四支變青不能
食飲也

痰結實候 此由痰水積聚在於胃府遇冷熱之氣相搏
結實不消故令人心腹否滿氣息不安頭眩目暗常飲
嘔逆故言痰結實

甘痰風厥頭痛候 甘痰者謂痰水在於胃膈之上又犯
太寒使陽氣不行令痰水結聚不散而陰氣逆上上與
風痰相結上衝於頭即令頭痛或數歲不已久連腦痛

故云，其間痰風厥頭痛，若手足寒冷，至節即死。

諸痰候 諸痰者，此由血脉壅塞，飲水積聚而不消散，故成痰也。或冷或熱，或結實或食不消，或胃腹不滿，或短氣好眠，諸候非一，故云：諸痰。

流飲候 流飲者，由飲水多，水流走於腸胃之間，漉々有聲，謂之流飲。遇血氣否澀，經絡不行，水不宜通，停聚溢於膀胱之間，即令人短氣，將息遇冷，亦能虛脹，久不瘥結聚而成癰也。

流飲宿食候 流飲宿食者，由飲水過多，水氣流行，在脾胃之間，脾得濕氣，則不能消食，令人噫則有宿食之氣，腹脹滿，亦壯熱或吞酸，皆其候也。

留飲候 留飲者，由飲酒後飲水多，水氣停留於胃，其間之

間而不宣散，乃令人脅下痛短氣，而渴皆其候也。

留飲宿食候 留飲宿食者，由飲酒後飲水多，水氣停留於脾胃之間，脾得濕氣，則不能消食，令人噫氣酸臭，腹脹滿，吞酸，所以謂之留飲宿食也。

癰飲候 此由飲水多，水氣停聚兩脅之間，遇寒氣相搏，則結聚而成塊，謂之癰飲。在脅下弦，且起，按之則作水聲。

諸飲候 諸飲者，皆由榮衛氣否澀，三焦不調，而因飲水多，傷着而成痰飲，其為病也。或兩脅脹滿，或心胃煩悶，或頭暗口乾，或嘔逆短氣，諸候非一，故云：諸飲。其湯熨針石別有正方，補養宜導，今附於後。

養生方道引法云：行左之右，之側卧，閉目，氣不息十二，通治諸飲不消。右有飲病，左不息，排下消之。

又云鷺行氣低頭倚壁不息七上通以意排之痰飲宿食從下部出息鷺行氣者身直頸曲排氣下行而一通愈宿食久行息然能出不須孔塞也

支飲候 支飲謂飲水過多停積於胃膈之間支葉於心故云支飲其病令人咳逆喘息身體如腫之狀謂之支飲也

溢飲候 溢飲謂因大渴而暴飲水水氣溢於腸胃之外在於皮膚之間故言溢飲令人身體疼重而多汗是其候也

懸飲候 懸飲謂飲水過多留注腸下令脇間懸痛咳嗽引脇痛故云懸飲

癰病諸候

凡十一論

勿

癰候 夫五藏調和則榮衛氣理榮衛氣理則津液通流雖彼多飲水將不能為病若擾養乖方三焦否隔三焦否隔則腸胃不能宣行因飲水漿過多便令停滯不散更遇寒氣積聚而成癰癰者謂僻側在於兩脅之間有時而痛是也其湯熨針石別有正方補養宜導今附於後養生方云臥覺勿飲水更眼令人作水癰

又云飲水忽急咽久成水癰

又云舉兩膝夾兩頰邊兩手據地蹲坐故久行之愈伏梁伏梁者宿食不消成癰腹中如杯如盤宿癰者宿水宿氣癰數生癰久行腸化為筋骨變為實

久癰候 久癰謂因飲水過多水氣壅滯遇寒熱氣相搏便成癰在於兩肋下經久不瘥乃結聚成形段而起按

之乃水鳴積有歲年故云久癰

癰結候 此由飲水聚停不散復因飲食相搏致使結積在於脇下時有弦且起或脹痛或喘息短氣故云癰結脈緊實者癰結也

癰食不消候 此由飲水結聚在於膀胱遇冷熱氣相搏因而作癰癰者冷氣也冷氣久乘於脾脾得濕冷則不能消穀故令食不消使人羸瘦不能食時泄利腹內痛氣力之弱顏色梨黑是也關脈細微而絕者腹內有癰不能食也

寒癰候 寒癰之為病是水飲停積脇下弦強是也因遇寒即痛所以謂之寒癰脈弦而大者寒癰也

飲癰候 飲癰者由飲水過多在於脇下不散又遇冷氣

相觸而痛即呼為飲癰也其狀脇下弦急時有水聲

痰癰候 痰癰者由飲水未散在於胃府之間因遇寒熱之氣相搏沈滯而成痰也痰又停聚流移於脇肋之間有時而痛即謂之痰癰

懸癰候 懸癰者謂癰氣在脇肋之間弦且而起欬唾則引脇下懸痛所以謂之懸癰

酒癰候 夫酒癰者因大飲酒後渴而引飲無度酒與飲俱不散停滯在於脇肋下結聚成癰時々而痛因即呼為酒癰其狀脇下氣急而痛

酒癰宿食不消候 此由飲酒多食魚膾之類腹內否滿因而成渴渴又飲水水氣與食結聚兼遇寒氣相加所以成癰癰氣停積乘於脾胃胃得癰氣不能消化故令

宿食不消腹內脹滿噫氣酸臭吞酸氣急所以謂之酒癖宿食不消也

飲酒人痰癖蕈痰候

夫飲酒人大渴渴而飲水水與酒

停聚胃膈之上蘊積不散而成癖也則令嘔吐宿水色如菹汁小豆汁之類酸苦者故謂之酒癖蕈痰也

不噎病諸候

凡八論

八杏候

夫八杏者榮衛不和陰陽隔絕而風邪外入與衛氣相搏血氣壅塞不通而成杏也杏者塞也言府藏否塞不宜通也由憂患氣積或墜墮內損所致其病腹內氣結脹滿時々壯熱是也其名有八故云八杏而方家不的顯其證狀范汪所錄華化太一火疑雙丸方云治八杏五疝積聚伏熱留飲往來寒熱亦不說八杏之

名也

諸杏候

諸杏者榮衛不和陰陽隔絕府藏不塞而不宜通故謂之杏但方有八杏五杏或六杏以其名狀非一故云諸杏其病之候但腹內氣結脹滿閉塞不通有時壯熱與前八杏之勢不殊故云諸杏其湯熨針石別有正方補養宣導今附於後

養生方導引法云正坐努腰背仰拳頭將兩手指相對向前捺席使急身如共頭背向下欲至席還起上下來去二七去脅肋否截冷膈疼悶腰脊悶也

噎候

夫陰陽不和則三焦隔絕三焦隔絕則津液不利故令氣塞不調理也是以成噎此由憂患所致憂患則氣結氣結則不宜流使噎噎者噎塞不通也

五噎候

夫五噎謂一曰氣噎二曰憂噎三曰食噎四曰

勞噎五曰思噎雖有五名皆由陰陽不和三焦闕絕津液不行憂恚嗔怒所生謂之五噎噎者噎塞不通也

氣噎候

此由陰陽不和藏氣不理寒氣填於胃故氣噎塞不通而謂之氣噎令人喘悸胃背痛也

食噎候

此由藏氣冷而不理津液澀少而不能傳行飲食故飲食入則噎塞不通故謂之食噎胃內痛不得喘息食不下是故噎也

久寒積冷候

此患由血氣衰少府藏虛弱故令風冷之氣獨盛於內其冷氣久積不散所以謂之久寒積冷也其病令人羸瘦不能飲食久久不瘥更觸犯寒氣乃變成積聚吐利而嘔逆也

腹內結強候

此由榮衛虛弱三焦不調則令虛冷在內蓄積而不散也又飲食氣與冷氣相搏結強而成塊有上有下或沈或浮亦有根亦無根或左或右也故謂之腹內結強久而不瘥積於年歲轉多長大乃變成癥瘕病也

重刊巢氏諸病源候總論卷之二十

