

武
82
8



傷寒證治準繩帙之八

金壇王肯堂輯 門人南昌張 綽校

脉法

問曰脉有陰陽者何謂也答曰凡脉大浮數動滑此名陽也脉沉濇弱弦微此名陰也凡陰病見陽脉者生陽病見陰脉者死

成陽道常饒大浮數動滑五者比之平脉也有餘故謂之陽陰道常虧沉濇弱弦微五者比之平脉也不及故謂之陰傷寒之為病邪在表則見陽脉邪在裏則見陰脉病見陽脉而主生者則邪氣自裏之表欲



汗而解也如厥陰中風脈微浮為欲愈不浮為未愈
者是也陽病見陰脈而主死者則邪氣自表入裏正
虛邪勝如讖言妄語脈沉細者死是也 大綱當以
靜躁處言下後靜者生躁者死不可拘以陰病見陽
脈邪氣外散也陽病見陰脈邪氣乘虛而入也 丹
謹按經言大浮數動長滑為陽沉濇弱弦短微為陰
論之略去長短二脈其意何在若以傷寒為病無長
短脈耶仲景之書言長短者蓋不少也脈經二十四
種形狀亦無長短二脈又何耶見字恐當作得字說
猶言表病得裏脈裏病得表脈若作自表入裏說莫

有礙否夫太陽病不解以漸次傳入陽明少陽又三
陽經之病不解以漸次傳入于府悉是可愈之病又
有不傳經不加異氣者七日後自太陽以漸次傳入
陽明少陽與三陽經亦皆為不治自愈之證非自表
入裏者乎初未嘗死此吾之所以不能無疑也考之
論中陽病得陰脈有本病自得者有因醫而得者仲
景著治法甚詳如太陽病得之八九日如瘧狀發熱
惡寒熱多寒少不嘔清便欲自愈一日二三度發脈
微緩者為欲愈也夫脈微而惡寒者此陰陽俱虛不
可更發汗更下更吐也夫太陽病如瘧狀發熱惡寒

非陽病乎曰脉微非陰脉乎又傷寒五六日頭汗出
微惡寒手足冷心下滿口不欲食大便鞭脉細者此
為陽微結必有表復有裏也汗出為陽微假令純陰
結不得復有外證悉入在裏此名半在裏半在表也
脉雖沉緊不得為少陰病所以然者陰不得有汗今
頭汗出故知非少陰也可與小柴胡湯夫仲景行小
柴胡湯非陽病乎曰脉微曰脉沉非陰脉乎此皆陽
病之得陰脉者悉是兼述證之陰陽如此者不一未
暇枚舉誠思論意固是因病察脉求其所謂陰陽而
為生死之辨為之傳經者必須推廣先賢之意以開

後學倘非推明證之陰陽惟以脉與病參之則後學
何所適從此吾之所以重有疑也 張或謂經言大
浮數動滑此名陽也沉濇弱弦微此名陰也夫高陽
生又以弦脉編入七表而為陽者何也弦者不足之
脉也乃發汗後病在表裏之候也故云弦則為臧所
以為陰也夫高陽生以弦為陽者因仲景云脉浮而
緊者名曰弦也弦者狀如弓弦按之不移也只因一
箇浮字故編入表脉也殊不知脉浮而弦病方在表
當未汗之時則為緊也已經發汗之後則為弦也此
一定之論大槩與緊相類然其時則不同但脉候玄

傷寒明法 卷之六
微不若以未汗已汗為法則無差失之患矣 許仲
景之意以弦脈為陰者兼合乎衆脈而言之也且浮
大者陽也兼之以濇弱弦微之類安得不為陰也若
夫沉微而弦沉濇而弦沉細而弦皆為陰證之脈也
蓋少陽之脈弦者仲景之意以一脈而言之也然少
陽之氣通于春春脈弦者以應春陽時令之脈也豈
得不為陽乎如浮大而弦洪長而弦浮滑而弦浮數
而弦者皆為陽也仲景以弦脈分陰陽二用之理其
義微矣王叔和以弦脈為陽而不言弦為陰者是以
獨指一脈而為雜病也故仲景之脈不可與雜病同

日而語也

問曰脈有陽結陰結者何以別之答曰其脈浮而數能
食不大便者此為實名曰陽結也期十七日當劇其脈
沉而遲不能食身體重太便反鞭名曰陰結也期十四
日當劇

成結者氣偏結固陰陽之氣不得而雜之陰中有陽
陽中有陰陰陽相雜以為和不相雜以為結浮數陽
脈也能食而不大便胃實也為陽氣結固陰不得而
雜之是名陽結沉遲陰脈也不能食身體重陰病也
陰病見陰脈則當下利今大便鞭者為陰氣結固陽

不得而雜之是名陰結傷寒之病一日太陽二日陽明三日少陽四日太陰五日少陰六日厥陰至六日為傳經盡七日當愈七日不愈者謂之再經言再經者再自太陽而傳至十二日再至厥陰為傳經盡十三日當愈十三日不愈者謂之過經言再過太陽之經亦以次而傳之也陽結為火至十七日傳少陰水能制火火邪解散則愈陰結屬水至十四日傳陽明土土能制水水邪解散則愈彼邪氣結甚水又不能制火土又不能制水故當劇內經曰一候後則病二候後則病甚三候後則病危也○一候五日受邪

之初明惡寒發熱自有偏勝故下文云云

問曰病有灑淅惡寒而復發熱者何答曰陰脈不足陽往從之陽脈不足陰往乘之曰何謂陽不足答曰假令寸口脈微名曰陽不足陰氣上入陽中則灑淅惡寒也曰何謂陰不足答曰假令尺脈弱名曰陰不足陽氣下陷入陰中則發熱也

成一陰一陽之謂道偏陰偏陽謂之疾陰偏不足則陽得而從之陽偏不足則陰得而乘之陽不足則陰氣上入陽中為惡寒者陰盛則寒矣陰不足陽氣下陷入陰中為發熱者陽盛則熱矣○陽脈不足則惡

寒也陰脈不足則發熱也。丹按經言凡傷于寒則為病熱蓋寒客于經陽氣怫鬱而成熱故發熱寒傷于榮血血既受傷故惡寒屬太陽證又曰發熱惡寒發于陽也合此二者而觀明是體雖熱自惡寒宜解表則麻黃青龍等主之今日灑淅惡寒而復發熱當是寒熱往來其屬表者宜小柴胡其屬裏者宜大柴胡其或已汗已下者宜桂枝乾薑湯此三陽證論寒熱往來之平等者如寒熱之或多或少又當輕重較量而施治法今日陰不足則陽勝而熱陽不足則陰勝而寒又曰陽往從之陰往乘之當是陽併于陰陰

併于陽岐伯曰瘡氣者更盛更虛似與經文陽勝陰勝之意合未審為傷寒立論耶為瘡立論耶孰為是張或云經言陰脈不足陽得從之陽脈不足陰得乘之不足乃陽脈微弱之謂所以惡寒發熱也又云脈盛身寒得之傷寒夫傷寒表病未有脈不浮盛者設或微弱即陽病見陰脈也一說參差必有其理此章論所以然之理非病已發於外而言也凡病傷寒者皆因榮衛不足是以尺寸之脈皆微弱外邪因得相襲使陰陽相乘故灑淅惡寒而復發熱也凡已病之脈則不然若風併於衛則衛實而榮虛故桂枝

傷寒脈法
證脈陽浮而陰弱若風寒併於榮衛則脈皆浮盛所以麻黃證當發其汗也仲景之書各有所指非淺見薄識所能知也

陽脈浮陰脈弱者則血虛血虛則筋急也

成陽為氣陰為血陽脈浮者衛氣強也陰脈弱者榮血弱也難經曰氣主煦之血主濡之血虛則不能濡潤筋絡故筋急也

其脈沉者榮氣微也

成內經云脈者血之府也脈實則血實脈虛則血虛此其常也脈沉者知榮血內微也

其脈浮而汗出如流珠者衛氣衰也

成鍼經云衛氣者所以溫分肉充皮毛肥腠理司開闔者也脈浮汗出如流珠者腠理不密開闔不司為衛氣外衰也浮主候衛沉主候榮以浮沉別榮衛之衰微理固然矣然而衰甚於微所以於榮言微而衛言衰者以其汗出如流珠為陽氣外脫所以衛病甚於榮也

榮氣微者加燒針則血流不行更發熱而躁煩也

衛陽也榮陰也燒針益陽而損陰榮氣微者謂陰虛也內經曰陰虛則內熱方其內熱又加燒針以補

傷寒脈法
陽不惟兩熱相合而榮血不行必更外發熱而內躁煩也

脈藹藹如車蓋者名曰陽結也

成藹藹如車蓋者大而厭厭聶聶也為陽氣鬱結於外不與陰氣和雜也 按車蓋言浮大即前浮數之陽結也

脈纍纍如循長竿者名曰陰結也

成纍纍如循長竿者連連而強直也為陰氣鬱結於內不與陽氣和雜也 按長竿者緊弦也即前沉遲之陰結也

脈警警如羹上肥者陽氣微也

成輕浮而主微也

脈縈縈如蜘蛛絲者陽氣衰也

成縈縈滯也若縈縈惹惹之不利也如蜘蛛絲者至細也微為陽微細為陽衰脈要曰微為氣痞是未至於衰內經曰細則氣少以至細為陽衰宜矣 按縈說文曰收卷也有回旋之義

脈綿綿如瀉漆之絕者亡其血也

成綿綿者連綿而軟也如瀉漆之絕者前大而後細也正理論曰天樞開發精移氣變陰陽交會胃和脈

傷寒辨法 卷之八
生脉復生也陽氣前至陰氣後至則脉前為陽氣後為陰氣脉來前大後細為陽氣有餘而陰氣不足是知亡血 按瀉漆之絕已縱而忽收亡血之脉如之脉來緩時一止復來者名曰結脉來數時一止復來者名曰促陽盛則促陰盛則結此皆病脉

結促代皆動而中止但自還為結促不能自還為代無常數為結促有常數為代結促為病脉代為死脉不可不辨雜病脉結促多有痰飲瘀血阻滯隧道而然不然者病多難治也太陽病下之脉促不結胸為欲解未必盡凶也少陰病手足厥冷脉促宜灸之非

必皆陽盛也

陰陽相搏名曰動陽動則汗出陰動則發熱形冷惡寒者此三焦傷也若數脉見於關上上下下無頭尾如豆大厥厥動搖者名曰動也

陽升陰降二者交通上下往來於尺寸之內方且冲和安靜焉觀所謂動者哉惟夫陽欲降而陰逆之陰欲升而陽逆之兩者相搏不得上下鼓擊之勢隴然高起而動脉之形著矣然必見於關上者何也以三部言之寸陽也尺陰也關陰陽之中也故曰陽出陰入以關為界是為陰陽升降往來之位者關也然則

傷寒論法 卷之六
相搏而動不於此見之而誰見乎內經手少陰脈動甚者為妊子謂手少陰俞神門穴中脈動甚為有妊之兆非言動脈言動脈自仲景始龐安常曰關位占六分前三分為陽後三分為陰若當陽寸口動而陰靜法當有汗而解素問曰陽加於陰謂之汗若當陰連尺動而陽靜則發熱素問曰尺麤為熱中若大汗後形冷惡寒者三焦傷此是死證按陰陽之氣寧謐則實躁動則虛或動乎陽或動乎陰陽動則陽虛矣故不能衛于膚腠而汗出陰動則陰虛矣故不能濡於肌肉而發熱仲景又云陽微則惡寒陰弱則發熱

是也厥厥動搖者自為動搖不與三部脈混如人在眾中不與眾合名之厥厥也後之說脈者指下尋之似有舉之還無再再尋之不往不來曰動則與仲景之言相反矣

陽脈浮大而濡陰脈浮大而濡陰脈與陽脈同等者名曰緩也

緩有遲緩之意又有和緩之意獨陽獨陰緩無自而見矣緩者非獨陰也有陽焉非獨陽也有陰焉二者合而成體緩脈之名自此而生方其陰陽雜以成和也其色黃其顏光其聲商毛髮長乃沖氣之洋溢者

也若夫疾而為病即為虛為痺為氣戴氏曰每居中
部或下部間柔軟而慢但小於沉脈按之緩與此有
邪之診為不及之緩陰陽氣和陽寸陰尺上下同等
同浮大而軟無有偏勝此無邪之診為陰陽和緩之
緩緩與遲二脈相類遲脈一息二至緩脈一息四至
脈浮而緊者名曰弦也弦者狀如弓弦按之不移也脈
緊者如轉索無常也

弦何以為肝脈耶肝木也以日言之甲者物始甲而
未拆乙者陽尚乙屈而未伸以經言之少陽陽之少
也厥陰陰之盡也以時言之春者萬物始生而未長

素問曰脈奕弱輕虛以滑端直以長曰弦以陰中有
陽也此曰浮而緊名曰弦浮者陽也緊者陰也陽而
未離乎陰也故脈訣列之于陽而仲景列之于陰戴
氏則以為半陰半陽之脈也浮字當以奕弱輕虛四
字體繪之脈訣泥之而曰指下尋之不足舉之有餘
則是有浮弦而無沉弦也經曰脈沉而弦者主懸飲
內痛是沉中亦有弦也弦緊之狀並如引繩此既以
緊釋弦又恐人混而無別故又別之曰指下不移如
弓弦者弦脈也無常如轉索者緊脈也狀如弓弦按
之不移即所謂端以長也端直以長者不轉也轉索

無常者不端也端便是有常無常便是不端直耳凡
病脉弦而軟易治弦而鞅難治又仲景曰脉至如轉
索者其日死為其緊急不軟無胃氣也轉索一也有
死生之分宜詳辨之

脉弦而大弦則為減大則為乳減則為寒乳則為虛寒
虛相搏此名曰革婦人則半產漏下男子則亡血失精
易曰革去故也革者改故從新之意夫人之脉方其
水穀腐化心榮肺衛流行灌溉而充溢於百骸之中
固自無變若夫虛寒停留經久不去則昔之充溢者
今且改易而為勞傷枯瘁矣其脉弦而大是其體也

何者弦則為減減則陽氣不足而為寒大則為乳乳
則陰血不足而為虛寒虛相搏氣血變易此名為革
婦人得之則半產漏下男子得之則亡血失精也然
諸脉為名多矣特此以革名之者豈非諸脉雖能為
病此則既久而有改故之意歟然亦有暴而變此脉
者雖名曰革但病未成有不藥而愈之道焉故經曰
三部脉革長病得之死卒病得之生也脉訣云指下
尋之則無按之則有此可以言革脉所見之位而失
言革脉之本狀經言有似沉伏者革脉所居之位也
實而長微弦者革脉之形也要之大似實而弦似長

總不離乎弦之與大而巳惟其雜乎沉伏實長故又有牢之意此經以革與實相類而孫真人以革為牢諸脉書有牢則無革有革則無牢者皆為是歟

問曰病有戰而汗出因得解者何也答曰脉浮而緊按之反芤此為本虛故當戰而汗出也其人本虛是以發戰以脉浮故當汗出而解也若脉浮而數按之不芤此人本不虛若欲自解但汗出耳不發戰也問曰病有不戰而汗出解者何也答曰脉大而浮數故知不戰汗出而解也問曰病有不戰不汗出而解者何也答曰其脉自微此以曾經發汗若吐若下若衄血以內無津液此

陰陽自和必自愈故不戰不汗出而解也

邪氣將出其人本虛邪與正爭故發戰戰已然後汗出而解其人不虛邪不能與正爭故不發戰而汗出解虛不虛以脉之芤不芤別之芤乃革之有孔者正如卧蔥管於皮中輕取重取皆有而中取則無也經云榮行脉中故以為血脫之候此所謂按即脉書所謂尋在浮舉沉按之間者也若邪氣已衰正氣又弱其脉自微則不戰不汗而解矣微脉原為吐下衄血之診凡得之者陽微禁發汗陰微禁下以陰陽不足故也或問此三者皆以脉決不審於何時候之曰發

表之脉候其始欲解之脉觀其止假如柴胡湯證六七日每見弦脉今脉反浮欲解之候也若浮而芤者戰而汗出浮而數不芤者不戰而汗出夫脉凡與邪併則浮大弦數必因汗下欲解而後微今脉自微此以曾經汗下内無津液陰陽自和故不戰不汗出而解矣此三脉皆於病將解之時而候之也海藏云戰太陽也不戰無汗而解者少陽也

問曰傷寒三日脉浮數而微病人身凉和者何也答曰此為欲解也解以夜半脉浮而解者濺然汗出也脉數而解者必能食也脉微而解者必大汗出也

成傷寒三日陽去入陰之時病人身熱脉浮數而大邪氣傳也若身凉和脉浮數而微者則邪氣不傳而欲解也解以夜半者陽生於子也脉浮主濺然汗出而解者邪從外散也脉數主能食而解者胃氣和也脉微主大汗出而解者邪氣微也上言脉微故不汗出而解此言脉微而解必大汗出一說相左何耶曰上以曾經吐下亡血邪正俱衰不能作汗而解此以未經汗下血氣未傷正盛邪衰故大汗出而解不相左也

問曰脉病欲知愈未愈者何以別之答曰寸口關上尺

傷寒論法
中三處大小浮沉遲數同等雖有寒熱不解者此脈陰陽為和平雖劇當愈

陰陽偏而為病平而為和故雜病之脈內傷外感之不同則氣口人迎不等上下盛衰之不同則浮中沉尺寸不等况傷寒乎今寸關尺脈皆同等故為陰陽和平而自愈也針經禁服篇云寸口人迎兩者相應若引繩大小齊等者名曰平人言手之寸口脈與候芤之人迎脈齊等為平人後條云六脈陰陽俱停必先振慄汗出而解者是也或曰寸關尺各有本部當見之脈如前章所謂菽數輕重者春夏秋冬升降浮

沉亦各有本部當見之脈各得其位而不踰其等故曰同等病當愈如成註所釋則寸浮而尺浮尺浮則反等矣何謂病愈

立夏得洪大脈是其本位其人病身體苦疼重者須發其汗若明日身不疼不重者不須發汗若汗濺濺自出者明日便解矣何以言之立夏得洪大脈是其時脈故使然也四時倣此

此論不即病之傷寒也春弦夏洪秋毛冬石當其時得之則為平脈不治自愈非其時得之則為病脈須兼視其證而治之乃愈也夏得洪脈而其人病身體

疼重此為邪客之故亦須治乃解倣此推之則春弦
秋毛冬石有應脈之證者皆當治之而愈也

問曰凡病欲知何時得何時愈答曰假冷夜半得病明
日日中愈日中得病夜半愈何以言之日中得病夜半
愈者以陽得陰則解也夜半得病明日日中愈者以陰
得陽則解也

太陽病已至未解陽明病申至戌解少陽病寅至辰
解太陰病亥至丑解少陰病子至寅解厥陰病丑至
卯解三陽晝解三陰夜解

寸口脈浮為在表沉為在裏數為在府遲為在藏假令

脈遲此為在藏也

前云凡脈浮大數動滑此名陽也沉濇弱弦微此名
陰也九難曰何以別知藏府之病然數者府也遲者
藏也數則為熱遲則為寒諸陽為熱諸陰為寒故以
別知藏府之病也此傷寒分三陽三陰證之總訣歟
若夫雜病則脈之數者藏亦有熱脈之遲者府亦有
寒勿泥此也

跌陽脈浮而濇少陰脈如經也其病在脾法當下利何
以知之若脈浮大者氣實血虛也今跌陽脈浮而濇故
知脾氣不足胃氣虛也以少陰脈弦而浮纔見此為調

脉故稱如經也若反滑而數者故知當屎膿也

跌陽脉一名會元一名衝陽在脚背上去陷谷二寸
脉動處乃足陽明胃經之動脉也胃者水穀之海五
藏六府之長若胃氣以憊水穀不進穀神以去藏府
無所稟受其脉不動而死也故必診跌陽脉以察胃
氣焉切脉下指輕重以為氣血之分浮而大者輕取
有餘重取不足故為氣實血虛之診也若輕取之便
不大而濇知脾胃之氣不足也脾胃之氣不足則轉
輸失職而下利之證見矣下利屬少陰證故云少陰
脉如經也少陰之脉微細沉緊而此乃以弦而浮為

謂脉最宜活着應浮弦而反滑數知其便膿此桃花
湯證也少陰動脉名太谿在足內踝後跟骨上
寸口脉浮而緊浮則為風緊則為寒風則傷衛寒則傷
榮榮衛俱病骨節煩疼當發其汗也

風陽物也其體在外其傷在衛飄然流行于上者其
脉不得不浮也寒陰物也其體在中其傷在榮摯然
繳急而斂縮者其脉不得不緊也榮衛俱病骨節煩
疼當開戶以逐之故以麻黃發汗

跌陽脉遲而緩胃氣如經也跌陽脉浮而數浮則傷胃
數則動脾此非本病醫特下之所為也榮衛內陷其數

先微脉反但浮其人必大便鞭氣噫而除何以言之本以數脉動脾其數先微故知脾氣不治大便鞭氣噫而除今脉反浮其數改微邪氣獨留心中則飢邪熱不殺穀潮熱發渴數脉當遲緩脉因前後度數如法病者則飢數脉不時則生惡瘡也

胃脉遲緩其本也若浮而數則病矣胃氣傷故虛虛故浮脾氣動故躁躁故數知為誤下之過也榮衛之氣脾胃之氣所為也胃傷脾動則內虛榮衛之邪乘虛而內陷則浮數二脉數脉先退而浮脉獨存其人必大便鞭氣噫而除也何以言之本以數脉動脾脾

雖躁動不能持久故數脉先改而微因數改微故知脾氣不治脾氣不治則孰為津液津液少胃中乾燥故知大便鞭脾病善噫得後與氣乃除故知氣噫而除也本以浮脉傷胃胃傷則止于傷而已故浮脉獨存不與數脉俱退邪氣獨留于脾無與于胃胃中空虛故飢而思食也胃能納脾不能化則食而不消所以然者脾中真火乃能殺穀邪熱不能殺穀也穀不化反增胃中之熱則潮熱而渴勢所必至矣調胃承氣湯若數脉不改微而徑改為遲緩病退之後與未病之前一息四至度數如法如是而飢飢而能食食即能

化不為患也若數脉不改遲緩又不改微非時而見則脾氣躁動不已脾主肌肉必生惡瘡也

師曰病人脉微而濇者此為醫所病也大發其汗又數大下之其人亡血病當惡寒後乃發熱無休止時夏月盛熱欲著複衣冬月盛寒欲裸其身所以然者陽微則惡寒陰弱則發熱此醫發其汗令陽氣微又大下之令陰氣弱五月之時陽氣在表胃中虛冷以陽氣內微不能勝冷故欲著複衣十一月之時陽氣在裏胃中煩熱以陰氣內弱不能勝熱故欲裸其身又陰脉遲濇故知血亡也

大發其汗傷陽也宜其脉微而惡寒又數大下之傷陰也宜其脉濇而發熱陰陽兩傷則氣血俱損而首末獨言亡血者何也曰下之亡陰不必言汗亦血類故也內虛之人夏月陽氣在表則其內無陽也故不勝其寒冬月陽氣在裏裏陰既虛不能當陽之灼爍也故不勝其熱然諸脉弦細而濇按之無力者往往惡寒苦振慄不止或時發躁蒸蒸而熱如坐甌中必得去衣居寒處或飲寒水則便如故其振寒復至非必遇夏乃寒遇冬乃熱也此但立其例論其理耳
王海藏曰六月大熱之氣反得大寒之病氣難布息

身涼脉遲何以治之。答曰：病有標本，病熱為本，大寒為標。用涼則順時而失本，用熱則順本而失時，故不從乎標本而從乎中治。中治者，何用溫是也。然既曰溫則不能治大寒之病，治大寒者非薑附不可。若用薑附，又似非溫治之例。然衰其大半，乃止，脉得四至，餘病便無，冷治之足矣。雖用薑附，是亦中治也。非溫而何？張子和、朱彥脩皆嘗治六月惡寒之證，以寒涼藥而愈，不可拘於海藏之說。大抵用藥之寒熱，全視脉之遲數也。此言脉遲胃冷，故取海藏之說。爾陰虛則發熱，冬月發熱者當補其陰，使濟于陽而熱自

除矣。茯苓補心湯之類是也。若誤用寒涼之藥，火無所附而升走，必發躁欲坐井中，宜煖藥治之。脉浮而大，心下反鞮，有熱屬藏者，攻之不令發汗，屬府者不令洩，數洩數則大便鞮，汗多則熱愈，汗少則便難，脉遲尚未可攻。

論言脉浮大應發汗，反下之為逆。此以心下鞮有熱，知傳邪入裏，故捨脉而從證也。屬藏者宿屎在藏也，屬府者小便不利也。大便則許攻，之小便則不許，何也？曰利大便則內熱除，利小便則不能也。徒走其津液耳，故傷寒治小便不利，惟汗後脉浮煩渴始用五

苓散利之耳其它或溫或下或和解或泄濕熱或固
下散寒或溫經散濕或解錯雜之邪或散傳陰之熱
閉未嘗輕事乎分利也既言不令發汗不令溲數故
又繼之曰溲數則大便鞭汗多則熱愈甚汗少則大
便難以發汗利小便其津液致有此失故不可不
慎也遲為陰為寒為藏腎者至陰之藏故病之所生
曰腎虛若遽攻之恐洩腎氣所以得此脉者雖真當
攻之證未可遽攻徐俟之以觀其變可也或曰論言
結胸脉浮大不可下下之則死而此又言宜下何矛盾也曰心下鞭與結胸不同結胸又與痞不同病發

于陽下之成結胸病發于陰下之成痞結胸痛痞不
痛所謂發于陰者謂裏已受邪但下證未全而遽下
之故結而為痞視結胸為稍輕痞與結胸既有陰陽
輕重之別則結胸之禁不可施之痞也故太陽病醫
下之心下痞按之濡其脉關上浮者大黃黃連瀉心
湯主之則夫按之鞭未經下者其當攻可知也如陽
明病心下鞭滿不可攻之攻之利遂不止者死要須
詳審勿令誤也

脉浮而洪身汗如油喘而不休水漿不下體形不仁作
靜乍亂此為命絕也

火之將滅也必明脉來浮洪涌盛此將去人體之兆也然得此脉者又必兼下一二證而後可斷其命絕也

又未知何藏先受其災若汗出髮潤喘不休者此為肺先絕也

肺主氣主皮毛故也經曰病人肺絕三日死何以知之口張但氣出而不還

陽反獨留形體如煙熏直視搖頭此心絕也

心之于卦離也陽外而陰內也陽反獨留則心血已盡而惟浮游之火獨光耳經曰病人心絕一日死何

以知之肩息回視立死一云目停停二日死

唇吻反青四肢繫習者此為肝絕也

肝脉支者從目系下頰裏環唇內經曰病人肝絕八日死何以知之面青但欲伏眠目視而不見入汗出如米不止一云二日死

環口蠶黑柔汗發黃者此為脾絕也

脾其華在唇四白環口蠶黑其華萎矣經曰病人脾絕十二日死何以知之口冷足腫腹熱臙脹泄利不覺出無時度一云五日死

溲便遺失狂言目反直視者此為腎絕也

經曰病人腎絕四日死何以知之齒為暴枯面為正黑目中黃色腰中欲折自汗出如流水一云人中平七日死

又未知何藏陰陽前絕若陽氣前絕陰氣後竭者其人必青身色必青陰氣前絕陽氣後竭者其人必赤身色必赤腹下溫心下熱也

靈樞經曰人有兩死而無兩生故陰竭則身青而冷陽竭則身赤而溫又云五陰氣俱絕則目系轉轉則目運目運者為志先死志先死則遠一日半死矣六陽氣絕則陰與陽相離離則腠理發泄絕汗乃出故

且占夕死夕占旦死此所謂陰陽即藏府也

寸口脈浮大而醫反下之此為大逆浮則無血大則為寒寒氣相搏則為腸鳴醫乃不知而反飲冷水令大汗出水得寒氣冷必相搏其人必餒跌陽脈浮浮則為虛浮虛相搏故令氣餒言胃氣虛竭也脈滑則為噦此為醫者責虛取實守空迫血脈浮鼻中燥者必衄也

脈大病當熱而曰寒者似指所傷之邪而言也然下文曰水得寒氣冷必相搏則似又以寒為胃中之虛寒矣既是真寒而非邪熱又何以見太脈邪寒氣相搏氣是何氣浮脈也虛浮脈之因也脈與因何以相

搏此皆吾所不能解也成氏亦依回釋之而不復致疑何哉餽與噎通噦即俗謂之吃逆者是也李東垣王海藏以噦為乾嘔而陳無擇又以噦名欬逆皆失之按靈樞經云噦以草刺鼻嚏嚏而已無息而疾迎引之立已大驚之亦可已今之吃逆以此三法施之則立止若以施之乾嘔嘔不為止也且嘔自有嘔條而又別出此不已贅乎若古之所謂欬即今之所謂嗽與吃逆又無干也餽與噦皆因妄下之後復與之水以發其汗胸中虛氣逆而作輕則為餽重則為噦以跌陽脉候之浮則為餽滑則為噦餽即東垣書所

載咽喉噎塞口開目瞪之證然無聲也噦則氣自膈下直衝上出於口而吃吃然作聲頻頻相續為實可治半時噦一聲為虛難治也夫餽者止為水寒相搏以小青龍湯去麻黃加附子散其水寒而可矣至于噦則又有熱氣擁鬱氣不得通而成者輕則和解之重則有攻下之候熱病至噦則病已極非若渴煩等輕緩之候也論云脉浮發熱口乾鼻燥能食者則衄黃芩湯主之諸脉浮數當發熱而灑淅惡寒若有痛處飲食如常者蓄積有膿也

傷寒書舉類傷寒四證為脚氣為痰飲為傷食為虛
煩至于瘧疽之發憎寒壯熱大似傷寒仲景已論及
而後人乃忽之甚可歎也然人身有燉腫痛楚之處
未有不自覺者此條所舉必是內瘧故曰畜積有膿
也素問云肝滿腎滿肺滿皆實即為腫王注云滿謂
脈氣滿實腫謂瘧腫大抵口中欬即胸中隱痛心胸
甲錯振寒脈數咽乾不渴時出濁唾腥臭久久吐膿
如米粥者肺瘧也小腹重而強按之則痛便數似淋
時時汗出復惡寒身皮甲錯腹皮急如腫狀脈滑而
數者腸瘧也胃脘隱隱而痛手不可近胃脈沉細人

迎逆而盛者胃脘瘧也內傷外感以人迎氣口別之
故內傷之脈人迎平而胃脘瘧之脈人迎反盛未有
不誤以為傷寒者宜辨之早也京口錢氏室女患腸
瘧發熱庸醫作傷寒治之絕其飲食旬餘而斃垂斃
之日下膿數升方知是瘧欲救已無及矣嗚呼仲景
之書豈可以弗讀哉

脈浮而遲面熱赤而戰惕者六七日當汗出而解反發
熱者差遲遲為無陽不能作汗其身必痒也

脈浮而遲陽氣虛所以遲也氣拂鬱不得越故面熱
赤正與邪爭故戰惕猶天氣溽蒸而成雨豈不可以

汗乎而陽氣衰微不能作汗故當六七日傳經盡當汗出而解之時而反發熱其身不痛而痒也經曰諸痒為虛是也論云太陽病如瘡狀若脉微惡寒面反有熱色而身痒者桂枝麻黃各半湯小汗之

寸口脉陰陽俱緊者法當清邪中於上焦濁邪中於下焦清邪中上名曰潔也濁邪中下名曰渾也陰中於邪必內慄也表氣微虛裏氣不守故使邪中於陰也陽中於邪必發熱頭痛項強頸攣腰痛脛酸所為陽中霧露之氣故曰清邪中上濁邪中下陰氣為慄足膝逆冷使溺妄出表氣微虛裏氣微急二焦相溷內外不通上焦

怫鬱藏氣相熏口爛蝕斷也中焦不治胃氣上衝脾氣不轉胃中為濁榮衛不通血凝不流若衛氣前通者小便赤黃與熱相搏因熱作使遊於經絡出入藏府熱氣所過則為癰膿若陰氣前通者陽氣厥微陰無所使客氣內入噫而出之聲噎咽塞寒厥相逐為熱所擁血凝自下狀如豚肝陰陽俱厥脾氣孤弱五液注下下焦不闔清便下重令便數難臍築湫痛命將難全

成氏注以沉浮分陰陽為太陽少陰俱有緊脉但浮而緊者太陽也沉而緊者少陰也又論文但言寸口則不得以關前為陽關後為陰故不得以浮沉分

之然古人所云寸口多蕪關尺而言如難經及後章
所云水下二刻一周循環當復寸口虛實見焉皆謂
手太陰之經渠穴也知此則不必曲為疏解而無診
下焦于寸部之謬矣此所言邪似是濕邪蓋有天之
濕霧露雨是也天本乎氣故中上中表中經絡有地
之濕水泥是也地本乎形故中下中裏中筋骨今既
明言清邪為霧露之氣矣則所謂濁邪者非地之濕
氣而何內經曰風者上先受之濕者下先受之又云
清濕地氣之中人也必從足始若濁邪是寒邪則足
太陽當先受之不應獨中下焦而見足膝逆冷便溺

妄出之證也或曰審兩則與濕痺脈證不同何也曰
濕痺重而此輕惟重則濕氣內流而趨下故其脈沉
細其證關節疼痛而煩身色如熏黃惟輕則所傷者
陰冷之氣而已故其脈緊其證頭痛項強腰痛與傷
寒同也惟濁邪中下焦則與傷寒異以其徑犯藏府
筋骨肌肉而不止于經絡故耳內慄者身不戰而但
心惕惕然慄也難經論五邪以中濕為腎邪其病足
脛寒而逆則此云足膝逆冷為腎中濕邪明甚其便
溺妄出者則河間所謂邪客於腎部手足厥陰之經
廷孔鬱結極甚而氣血不能宣通則痿痺神無所用

故津液滲入膀胱而旋溺遺失不能收禁也然則治之奈何曰治天之濕當同司天法濕上甚而熱者平以苦溫佐以甘辛以汗為效而止當於傷寒法中選用治地之濕當同在泉法濕淫於內治以苦熱佐以酸淡以苦燥之以淡泄之如四逆白通之類亦可也三焦者原氣之別使主通行上中下之三氣經歷於五藏六府也通行三氣即紀氏所謂下焦稟真元之氣即元氣也上達至於中焦中焦受水穀精悍之氣化為榮衛榮衛之氣與真元之氣通行達於上焦也三焦通則上下內外左右皆通也今表氣微虛裏氣

微急三焦相溷則內外不通矣上焦病則鬱熱內發而為口糜蝕斷中焦病則脾不能化胃之所納而胃中為之濁胃中濁則無水穀之精氣以為榮無水穀之悍氣以為衛而榮衛何由通也榮衛不通則血凝泣而不流矣夫人之所以生者榮衛耳榮衛不通而可以久乎榮行脉中衛行脉外不能一時而通必有先後欲知榮與衛之孰為先通則於何而驗之若衛氣先通者必先小便赤黃而後發瘡膿若榮氣先通者必先嘔噎咽塞而後下血如脉肝也內經謂三焦者決瀆之官水道通焉膀胱者州都之官津液藏焉

氣化則能出矣夫豈獨從下焦膀胱之氣化而巳肺
主通調水道下輸膀胱而脾病者九竅不通小便不
利是小便亦從上中二焦之氣化者也故衛氣通則
小便赤黃也內經論噎或因寒氣下臨心氣上從或
因熱氣下臨肺氣上從李明之云陽氣不得出者曰
塞陰氣不得下降者曰噎又曰塞者五藏之所生陰
也血也噎者六府之所生陽也氣也二者皆由陰中
伏陽而作也由此觀之則噎塞皆陰陽寒熱相搏之
候耳故曰寒厥相逐為熱所擁血凝自下狀如豚肝
衛氣者溫分肉充皮膚肥腠理司開闔故其通也以

潰膿榮氣者其津液注之于脉化以為血以榮四末
注五藏六府故其通也以下血也若榮衛之氣畢竟
不通則陰陽俱厥脾氣孤弱不能散精上歸于肺通
調水道故五藏之液注下下焦不闔數至圍而難無
氣以出之故也臍中如築拘急而痛腎間動氣將絕
故也故曰命將難全

脉陰陽俱緊者口中氣出唇口乾燥踈卧足冷鼻中涕
出舌上胎滑勿妄治也到七日已來其人微發熱手足
溫者此為欲解或到八日已上反大發熱者此為難治
設使惡寒必欲嘔也腹內痛者必欲利也

此脈此證表裏陰陽混殺未的疑似之間慎勿妄投藥餌徐而俟之若七日之外當解之候微熱手足温則為邪氣解而自愈矣若八日以上當解不解反發大熱此為逆證不可治也

脈陰陽俱緊至於吐利其脈獨不解緊去入安此為欲解若脈遲至六七日不欲食此為晚發水停故也為未解食自可者為欲解

成脈陰陽俱緊為寒氣甚於上下至於吐利之後緊脈不罷者為其脈獨不解緊去則入安為欲解若脈遲至六七日不欲食者為吐利後脾胃大虛內經曰

飲入於胃游溢精氣上輸於脾脾氣散精上歸於肺通調水道下輸膀胱水精四布五經並行脾胃氣強則能輸散水飲之氣若脾胃氣虛則水飲內停也所謂晚發者後來之疾也若至六七日而欲食者則脾胃已和寒邪已散故云欲解○緊病脈當作二節看病六七日手足三部脈皆至大煩而口噤不能言其人躁擾者必欲解也

成煩熱也傳經之時病人身大煩口噤不能言內作躁擾則陰陽爭勝若手足三部脈皆至為正氣勝邪氣微陽氣復寒氣散必欲解也

若脉和其人煩目重臉內際黃者此為欲解也

成脉經曰病人兩目背中有黃色起者其病方愈病以脉為主若目黃大煩脉不和者邪勝也其病為進目黃大煩而脉和者為正氣已和故云欲解

脉浮而數浮為風數為虛風為熱虛為寒風虛相搏則灑淅惡寒也

成內經曰有者為實無者為虛氣并則無血血併則無氣風則傷衛數則無血浮數之脉風邪并於衛衛勝則榮虛也衛為陽風搏於衛所以為熱榮為陰榮氣虛所以為寒風并於衛者發熱惡寒之證具矣

張古今皆以數脉為熱今仲景以數脉為虛寒何也數則為虛乃陰陽偏負之理非專寒而專熱也浮為陽浮數為陽虛沉為陰沉數為陰虛陽虛者則惡寒藥用溫熱抑陰扶陽陰虛者則發熱藥用寒涼抑陽扶陰使氣平其病自愈且如病在表脉浮而數乃陰盛陽虛汗之則愈下之則死病在裏脉沉而數乃陽盛陰虛下之則愈汗之則死經論昭然非有差別脉浮而滑浮為陽滑為實陽實相搏其脉數疾衛氣失度浮滑之脉數疾發熱汗出者此為不治

成浮為邪氣并於衛而衛氣勝滑為邪氣并於榮而

榮氣實邪氣勝實擁於榮衛則榮衛行速故用數疾
一息六至曰數平人脈一息四至衛氣行六寸今一
息六至則衛氣行九寸計過平人之半是脈數疾知
衛氣失其常度也浮滑數疾之脈發熱汗出而當解
若不解者精氣脫也必不可治經曰脈陰陽俱盛大
汗出不解者死

傷寒欬逆上氣其脈散者死謂其形損故也

成千金方以喘嗽為欬逆上氣者肺病散者心脈是
心火刑於肺金也內經曰心之肺謂之死陰死陰之
屬不過三日而死以形見其損傷故也○此內傷也

問曰脈有三部陰陽相乘榮衛血氣在人體躬呼吸出
入上下於中因息遊布津液流通隨時動作效象形容
春弦秋浮冬沉夏洪察色觀肌大小不同一時之間變
無經常尺寸參差或短或長上下垂錯或存或亡病輒
改易進退低昂心迷意惑動失紀綱願為具陳令得分
明師曰子之所問道之根源脈有三部尺寸及關

成寸為上部關為中部尺為下部按此下後人以
為出王叔和今按脈經載張仲景論脈止此一條則
知非叔和自撰也

榮衛流行不失銜銓

傷寒明法 卷之八 三十一
成衡銓者稱也可以稱量輕重內經曰春應中規夏
應中矩秋應中衡冬應中權榮行脈中衛行脈外榮
衛與脈相隨上下應四時不失其常度也

腎沉心洪肺浮肝弦此自經常不失銖分

成腎北方水王於冬而脈沉心南方火王於夏而脈
洪肺西方金王於秋而脈浮肝東方木王於春而脈
弦此為經常銖分之不差也

出入升降漏刻周旋水下二刻一周循環

成人身之脈計長一十六丈二尺一呼脈行三寸一
吸脈行三寸一呼一吸為一息脈行六寸一日一夜

漏水下百刻人一萬三千五百息脈行八百一十丈
五十度周於身則一刻之中人一十三息脈行
八丈一尺水下二刻人二百七十息脈行一十六丈
二尺一周於身也脈經之行終而復始若循環之無
端也

當復寸口虛實見焉

成經脈之始從中焦注于手太陰寸口二百七十息
脈行一周身復還至於寸口寸口為脈之經始故以
診視虛實焉經曰虛實外生之要皆見于寸口之中
變化相乘陰陽相干風則浮虛寒則牢堅沉潜水畜支

飲急弦動則為痛數則熱煩

成風傷陽故脉浮虛寒傷陰故脉牢堅滯積於內者謂之水畜故脉沉潛支散於外者謂之支飲故脉急弦動則陰陽相搏相搏則痛生焉數為陽邪氣勝陽勝則熱煩焉

設有不應知變所緣三部不同病各異端

成脉與病不相應者必緣傳變之所致三部以候五藏之氣隨部察其虛實焉

太過可怪不及亦然邪不空見中必有奸審察表裏三焦別焉知其所含消息診看料度藏府獨見若神為子

條記傳與賢人

成太過不及之脉皆有邪氣干於正氣審察在表在裏入府入藏隨其所舍而治之

師曰呼吸者脉之頭也

成難經曰一呼脉行三寸一吸脉行三寸以脉隨呼吸而行故言脉之頭也此乃診脉入門之要法

初持脉來疾去遲此出疾入遲名曰內虛外實也初持脉來遲去疾此出遲入疾名曰內實外虛也

成外為陽內為陰內經曰來者為陽去者為陰是出以候外入以候內疾為有餘有餘則實遲為不足不

足則虛來疾去遲者陽有餘而陰不足故曰內虛外實來遲去疾者陽不足而陰有餘故曰內實外虛問曰上工望而知之中工問而知之下工脉而知之願聞其說師曰病家人請云病人苦發熱身體疼痛病人自卧師到診其脉沉而遲者知其差也何以知之表有病者脉當浮大今脉反沉遲故知愈也

成望以觀其形證問以知其病所苦脉以別其表裏病苦發熱身疼邪在表也當卧不安而脉浮數今病人自卧而脉沉遲者表邪緩也是有裏脉而無表證則知表邪當愈也

假冷病人云腹內卒痛病人自坐師到脉之浮而大者知其差也何以知之若裏有病者脉當沉而細今脉浮大故知愈也

成腹痛者裏寒也痛甚則不能起而脉沉細今病人自坐而脉浮大者裏寒散也是有表脉而無裏證也則知裏邪當愈是望證問病切脉三者相參而得之可為十全之醫鍼經曰知一為上知二為神知三神且明矣

師曰病家人來請云病人發熱煩極明白師到病人向壁卧此熱已去也設令脉自和處言已愈

發熱煩極則不能靜卧今向壁靜卧知熱已去
設冷向壁卧聞師到不驚起而盼視若三言三止脉之
嚙唾者此詐病也設冷脉自知處言汝病大重常須服
吐下藥鍼灸數十百處乃愈

成詐病者非善人以言恐之使其畏懼則愈醫者意
也此其是歟 此非治法設為詐病規模彼以詐病
此以詐治

師持脉病人欠者無病也

成鍼經曰陽引而上陰引而下陰陽相引故欠陰陽
不相引則病陰陽相引則和是欠者無病也

脉之呻者病也

呻為呻吟之聲身有所苦則然也
言遲者風也

成風客於中則經絡急舌強難運用也

搖頭言者裏痛也

成裏有病欲言則頭為之戰搖

行遲者表強也

成表強者由筋絡引急而行步不利也

坐而伏者短氣也

成短氣裏不和也故坐而喜伏

傷寒脈法 卷之八 三十一
坐而下一脚者腰痛也

成內經曰腰者身之大關節也腰痛為大關節不利故坐不能正下一脚以緩腰中之痛也

裏實護腹如懷卵物者心痛也

成心痛則不能伸仰護腹以按其痛

師曰伏氣之病以意候之今月之內欲有伏氣假令舊有伏氣當須脈之若脈微弱者當喉中痛似傷非喉痺也病人云實咽中痛雖爾今復欲下利

成冬時感寒伏藏於經中不即發者謂之伏氣至春分之時伏寒欲發故云今月之內欲有伏氣假令伏

氣已發當須脈之審在何經得脈微弱者知邪在少陰少陰之脈循喉嚨寒氣客之必發咽痛腎司開闔少陰治在下焦寒邪內甚則開闔不治下焦不約必成下利故云雖爾咽痛復欲下利

問曰人病恐怖者其脈何狀師曰脈形如循絲纍纍然其面白脫色也

成內經曰血氣者人之神恐怖者血氣不足而神氣弱也脈形似循絲纍纍然面白脫色者鍼經曰血奪者色天然不澤其脈空虛是知恐怖為血氣不足問曰人不飲其脈何類師曰其脈自濇唇口乾燥也

成瀉為陰雖主亡津液而唇口乾燥以陰為主內故不飲也 此節疑有關文

問曰人愧者其脈何類師曰脈浮而面色乍白乍赤

成愧者羞也愧則神氣怯弱故脈浮而面色改變不常也

問曰經說脈有三菽六菽重者何謂也師曰脈者人以指按之如三菽之重者肺氣也如六菽之重者心氣也如九菽之重者脾氣也如十二菽之重者肝氣也按之至骨者腎氣也

成菽豆也難經曰如三菽之重與皮毛相得者肺部

也如六菽之重與血脈相得者心部也如九菽之重與肌肉相得者脾部也如十二菽之重與筋平者肝部也按之至骨舉指來疾者腎部也各隨所主之分以候藏氣

假冷下利寸口關上尺中悉不見脈然尺中時一小見脈再舉頭者腎氣也若見損脈來至為難治

成脈經曰冷氣在胃中故令脈不通下利不見脈則冷氣客於脾胃今尺中時一小見為脾虛腎氣所乘脈再舉頭者脾為腎所乘也若尺中之脈更或減損為腎氣亦衰脾復勝之鬼賊相刑故云難治是脾勝

傷寒脈法 卷之八 三十一
不應時也

問曰脈有相乘有縱有橫有逆有順何也師曰水行乘火金行乘木名曰縱火行乘水木行乘金名曰橫水行乘金火行乘木名曰逆金行乘水木行乘火名曰順也

成金勝木水勝火縱者言縱任其氣乘其所勝橫者言其氣橫逆反乘所不勝也縱橫與逆縱橫之義通水為金子火為木子子行乘母其氣逆也母行乘子其氣順也

問曰脈有殘賊何謂也師曰脈有弦緊浮滑沉澹此六者名曰殘賊能為諸脈作病也

成為人病者名曰八邪風寒暑濕傷於外也飢飽勞逸傷於內也經脈者榮衛也榮衛者陰陽也其為諸經脈作病者必由風寒暑濕傷於榮衛客於陰陽之中風則脈浮寒則脈緊中暑則脈滑中濕則脈澹傷於陰則脈沉傷於陽則脈浮所以謂之殘賊者傷良曰殘害良曰賊以能傷害正氣也

問曰脈有災怪何謂也師曰假令人病脈得太陽與形證相應因為作湯比還送湯如食頃病人乃大吐若下利腹中痛師曰我前來不見此證今乃變異是名災怪又問曰何緣作此吐利荅曰或有舊時服藥今乃發作

故名災怪耳

〔成〕醫以脉證與藥相對而反變異為其災可怪故名災怪自三菽六菽已下至災怪脉凡五段皆診治之法

問曰東方肝脉其形何似師曰肝者木也名厥陰其脉微弦濡弱而長是肝脉也肝病自得濡弱者愈也

〔成〕難經曰春脉弦者肝東方木也萬物始生未有枝葉故脉來濡弱而長故曰弦是肝之平脉肝病得此脉者為肝氣已和也

假令得純弦脉者死何以知之以其脉如弦直是肝藏

傷故知死也

〔成〕純弦者謂如弦直而不軟此中無胃氣為真藏之脉內經曰死肝脉來急益勁如新張弓弦

南方心脉其形何似師曰心者火也名少陰其脉洪大而長是心脉也心病自得洪大者愈也

〔成〕心王於夏夏則陽外勝氣血淖溢故其脉來洪大而長也

假令脉來微去大故名反病在裏也脉來頭小本大者故名覆病在表也上微頭小者則汗出下微本大者則為關格不通不得尿頭無汗者可治有汗者死

傷寒脈法
成心脈來盛去衰為平來微去大是反本脈內經曰
大則邪至小則平微為正氣大為邪氣來以候表來
微則知表和去以候裏去大則知裏病內經曰心脈
來不盛去反盛此為不及病在中頭小本大者即前
小後大也小為正氣大為邪氣則邪氣先在裏今復
還於表故名曰覆不云去而止云來者是知在表脈
經曰在上為表在下為裏汗者心之液上微為浮之
而微頭小為前小則表中氣虛故王汗出下微沉之
而微本大為後大沉則在裏大則病進內經曰心為
牡藏小腸為之使今邪甚下行格閉小腸使正氣不

通故不得尿名曰關格脈經曰陽氣上出汗見於頭
今關格正氣不通加之頭有汗者則陽氣不得下通
而上脫也其無汗者雖作關格然陽未衰而猶可治
也

西方肺脈其形何似師曰肺者金也名大陰其脈毛浮
也肺病自得此脈若得緩遲者皆愈若得數者則劇何
以知之數者南方火火尅西方金法當癰腫為難治也
成輕虛浮曰毛肺之平脈也緩遲者脾之脈脾為肺
之母以子母相生故云皆愈數者心之脈火尅金為
鬼賊相刑故劇肺主皮毛數則為熱熱客皮膚留而

不去則為癰瘍經曰數脈不時則生惡瘡

問曰二月得毛浮脈何以處言至秋當死師曰二月之時脈當濡弱反得毛浮者故知至秋死二月肝用事肝脈屬木應濡弱反得毛浮者是肺脈也肺屬金金來尅木故知至秋死他皆倣此

成當春時反見秋脈為金氣乘木肺來尅肝奪主脈而見至秋肺旺肝氣則絕故知至秋死也

師曰脈肥人責浮瘦人責沉肥人當沉今反浮瘦人當浮今反沉故責之

成肥人肌膚厚其脈當沉瘦人肌膚薄其脈當浮今

肥人脈反浮瘦人脈反沉必有邪氣相干使脈反常故當責之

師曰寸脈下不至關為陽絕尺脈上不至關為陰絕此皆不治決死也若計其餘命死生之期期以月節尅之也

成脈經曰陽生於寸動於尺陰生於尺動於寸寸脈下不至關者為陽絕不能下應於尺也尺脈上不至關者為陰絕不能上應於寸也內經曰陰陽離缺精氣乃絕此陰陽偏絕故皆決死期以月節尅之者謂如陽絕死於春夏陰絕死於秋冬也

傷寒經法 卷之八
師曰脉病人不病名曰行尸以無王氣卒眩仆不識人者短命則死人病脉不病名曰內虛以有穀神雖困無苦

成脉者人之根本也脉病人不病為根本內絕形雖且強卒然氣脫則眩運僵仆而歿不曰行尸而何人病脉不病則根本內固形雖且羸止內虛爾穀神者穀氣也穀氣既足自然安矣內經曰形氣有餘脉氣不足死脉氣有餘形氣不足生

問曰翕奄沉名曰滑何謂也沉為純陰翕為正陽陰陽和合故令脉滑關尺自平陽明脉微沉食飲自可少陰

脉微滑滑者緊之浮名也此為陰實其人必股內汗出陰下濕也

成脉來大而盛聚而沉謂之翕奄沉正如轉珠之狀也沉為藏氣故曰純陰翕為府氣故曰正陽滑者陰陽氣不為偏勝也關尺自平陽明脉微沉者當陽部見陰脉則陰偏勝而陽不足也陽明胃脉胃中陰多故食飲自可少陰脉微滑者當陰部見陽脉則陽偏勝而陰不足也以陽湊陰分故曰陰實股與陰少陰之部也今陽熱湊陰必熏發津液泄達於外股內汗出而陰下濕也許沉為純陰翕為正陽陰陽和合

故名滑古人論滑脉雖云往來前却流利宛轉替替然與數相似仲景三語而足也按翕奄沉三字狀得滑字最好夫翕者合也奄者忽也當脉氣合聚而盛之時奄忽之間即已沉去是名滑也仲景恐人誤認滑脉為沉故下文又曰滑者緊之浮名也曰沉曰浮若異而同更須慧解觀上文緊者如轉索無常也一句則知浮為轉索無常之浮非輕手便得有常之名也沉為翕奄之沉非重取乃得一定之說也仲景下字具有史筆不可草草看過故趙嗣真曰今人不解作秦漢文字觀可謂善讀仲景之書矣

問曰曾為人所難緊脉從何而來師曰假令亡汗若吐以肺裏寒故令脉緊也假令欬者坐飲冷水故令脉緊也假令下利以胃中虛冷故令脉緊也

陽舒緩陰縮急陰化為寒犖然收斂氣血以堅其為脉也寧得不急經曰緊脉帶數如切繩狀一曰如轉索無常故有寒則見

寸口衛氣勝名曰高

寸口通關尺而言高謂脉來浮而有力衛氣主表浮以候之其體在上今浮中有力是衛氣盛也以其在上故謂之高有升而不降之義焉

榮氣盛名曰章

章明也條也往來分明有條理也今滑脉為血實之診殆近是乎

高章相搏名曰綱

綱總也以榮衛俱盛故謂之總

衛氣弱名曰牒

舉之濡弱恍惚故謂之牒

榮氣弱名曰卑

榮主血為陰按以候之其脉沉而無力故謂之卑

牒卑相搏名曰損

牒卑相搏陰陽俱虛總謂之損舉按俱無力也

衛氣和名曰緩

緩為胃脉胃合衛氣衛氣和故見緩脉

宗氣和名曰遲

遲為脾脉脾合宗氣宗氣和故見遲脉

遲緩相搏名曰強

榮衛俱和故遲緩相搏不亦強乎

寸口脉緩而遲緩則陽氣長其色鮮其顏光其聲啗毛髮長遲則陰氣盛骨髓生血滿肌肉緊薄鮮靛陰陽相抱榮衛俱行剛柔相搏名曰強也

此釋上一句之義此為平脈非病脈也

跌陽脈滑而緊滑者胃氣實緊者脾氣強持實擊強痛還自傷以手把刃坐作瘡也

成跌陽之脈以候脾胃滑則穀氣實是為胃實緊則陰氣勝是為脾強以脾胃一實一強而相搏擊故令痛也若一強一弱相搏則不能作痛此脾胃兩各強實相擊府臟自傷而痛譬若以手把刃而成瘡豈非自貽其害乎 按此則敦阜大過之脈也

寸口脈浮而大浮為虛大為實在尺為關在寸為格關則不得小便格則吐逆

成經曰浮為虛內經曰大則病進浮則為正氣虛大則為邪氣實在尺則邪氣關閉下焦裏氣不得下通故不得小便在寸則邪氣格拒上焦使食不得入故吐逆 **丹**謹按難經云吸入腎與肝夫盈天地之間者一元之氣也氣之升者為陽氣之降者為陰腎足少陰也肝足厥陰也位居下主吸與入其所吸之氣不能達腎至肝而還者此陰之弱也浮大之脈屬陽見于寸者陽氣偏盛陰不得配之也為格主吐逆此無陰則嘔謂見于尺者陰血不足陽往乘之也為關主不得小便此東垣滋腎丸之意跌陽胃脈氣不宜

血不濡名曰關格主水穀不化與食不得入亦陽有餘陰不足故有升而無降也何註文不之及而以邪氣關格閉拒為言歟

跌陽脉伏而濇伏則吐逆水穀不化濇則食不得入名曰關格

成伏則胃氣伏而不宣中焦關格正氣壅塞故吐逆而水穀不化濇則脾氣濇而不布邪氣拒于上焦故食不得入有婦人病吐逆大小便不通煩亂四逆漸無脉一日與大承氣湯二盞至半夜漸得大便脉漸生翼日乃安即此是關格也宜審之

脉浮而大浮為風虛大為氣強風氣相搏必成癰疹身體為痒痒者名泄風久久為痂癩

成痂癩者眉少髮稀身有乾瘡而腥臭內經曰脉風成癩

寸口脉弱而遲弱者衛氣微遲者榮中寒榮為血血寒則發熱衛為氣氣微者心內飢飢而虛滿不能食也

成衛為陽榮為陰弱者衛氣微陽氣不足也遲者榮中寒經中容邪也榮容寒邪搏而發熱也陽氣內微心內雖飢飢而虛滿不能食也 緩遲與弱遲雖止一字之差却有千里之謬成氏不合註而分解無怪

其上下不相同也

跌陽脈大而緊者當即下利為難治

成大為虛緊為寒胃中虛寒當即下利脈當微反緊者邪勝也故云難治經曰下利脈大者為未止大為實大為虛上下紛紛更易不一者只要識得虛者正氣虛實者邪氣實之義已上以脈知病寸口脈弱而緩弱者陽氣不足緩者胃氣有餘噫而吞酸食卒不下氣填於膈上也

成弱者陽氣不足陽能消穀陽氣不足則不能消化穀食緩者胃氣有餘則胃中有未消穀物也故使噫而吞酸食卒不下氣填于膈上也金匱要略曰中焦未和不能消穀故令噫弱緩與遲緩亦不同跌陽脈緊而浮浮為氣緊為寒浮為腹滿緊為絞痛浮緊相搏腸鳴而轉轉即氣動膈氣乃下少陰脈不出其陰腫大而虛也

成浮為胃氣虛緊為脾中寒胃虛則滿脾寒則痛虛寒相搏腸鳴而轉轉則膈中之氣因而下泄也若少陰脈不出則虛寒之氣至于下焦結於少陰而聚于陰器不得發泄使陰腫大而虛也寸口脈微而濇微者衛氣不行濇者榮氣不足榮衛不

能相將三焦無所仰身體痺不仁榮氣不足則煩疼口
難言衛氣虛則惡寒數次三焦不歸其部上焦不歸者
噫而酢吞中焦不歸者不能消穀引食下焦不歸者則
遺洩

成夫養三焦者血也護三焦者氣也榮衛俱損不能
相將而行三焦無所依仰身體為之頑痺而不仁肉
經曰榮氣虛則不仁鍼經曰衛氣不行則為不仁榮
為血血不足則煩疼榮屬心榮弱心虛則口難言衛
為陽陽微則惡寒衛為氣氣虛則數次三焦因榮衛
不足無所依仰其氣不能歸其部金匱要略曰上焦

竭善噫上焦受中焦氣中焦未和不能消穀故令噫
耳下焦竭即遺溺失便以上焦在膈上物未化之分
也不歸者不至也上焦之氣不至其部則物未能傳
化故噫而酢吞中焦在胃之中主腐熟水穀水穀化
則思食中焦之食不歸其部則水穀不化故云不能
消穀引食下焦在膀胱上口主分別清濁洩小便也
下焦不歸其部不能約制洩便故遺洩 三焦病各
分其證自有三法存焉

跌陽脉沉而數沉為實數消穀緊者病難治

成沉為實者沉主裏也數消穀者數為熱也緊為肝

脈見於脾部木來尅土為鬼賊相刑故云難治 按
緊與弦當有分別恐未可便以緊為弦也首卷曰弦
則為減金匱要略曰肌緊如轉索無常者有宿食也
以義求之則弦為虛而緊為實矣

寸口脈微而濇微者衛氣衰濇者榮氣不足衛氣衰面
色黃榮氣不足面色青榮為根衛為葉榮衛俱微則根
葉枯槁而寒慄欬逆唾腥吐涎沫也

子能令母虛肺主氣氣虛則脾色見於面而黃心主
血血衰則肝色見於面而青肺臭腥脾液涎也榮虛
則寒慄衛虛則欬逆

跌陽脈浮而芤浮者衛氣衰芤者榮氣傷其身體瘦肌
肉甲錯浮芤相搏宗氣衰微四屬斷絕

成經曰衛氣盛名曰高高者暴狂而肥榮氣盛名曰
章章者暴澤而光其身體瘦而不肥者衛氣衰也肌
肉甲錯而不澤者榮氣傷也宗氣者三焦歸氣也四
屬者皮肉脂髓也榮衛衰傷則宗氣亦微四屬失所
滋養致斷絕矣

寸口脈微而緩微者衛氣踈踈則其膚空緩者胃氣實
實則穀消而水化也穀入於胃脈道乃行而入於經其
血乃成榮盛則其膚必踈三焦絕經名曰血崩

傷寒脈法 卷之八 五十一
成衛為陽微為亡陽肌微者衛氣疎衛溫分肉肥腠
理衛氣既疎皮膚不得溫肌則空虛也經曰緩者胃
氣有餘有餘為實故云緩者胃氣實內經曰食入於
胃淫精於脉是穀入於胃脉道乃行也鍼經曰飲而
液滲於絡合和於血是水入於經其血乃成也胃中
穀消水化而為血氣今衛疎榮盛是榮氣強而衛氣
弱也衛氣弱者外則不能固密皮膚而氣為之疎內
則不能衛護其血而血為之崩經常也三焦者氣之
道路衛氣疎則氣不循常度三焦絕其常度也 按
經文曰而入於經則而字乃承上文穀字水亦在其

中矣註引鍼經水入於經乃是互文以見意仲景獨
重於穀故用而字若欠理會則血為水所化也豈理
也哉玩合和於三字則成氏之說欠瑩
跌陽肌微而緊緊則為寒微則為虛微緊相搏則為短
氣

成中虛且寒氣自短矣

少陰脉弱而濇弱者微煩濇者厥逆

成煩者熱也少陰肌弱者陰虛也陰虛則發熱以陰
部見陽脉非大虛也故生微煩厥逆者四肢冷也經
曰陰陽不相順接便為厥厥者手足厥冷是也少陰

脈瀆者陰氣瀆不能與陽相順而接故云逆也 此
段不當作一證

跌陽脈不出脾不上下身冷膚鞭

成脾胃為榮衛之根脾能上下則水穀消磨榮衛之
氣得以行脾氣虛衰不能上下則榮衛之氣不得通
營於外故跌陽脈不出身冷者衛氣不溫也膚鞭者
榮血不濡也

少陰脈不至腎氣微少精血奔氣促迫上入胸膈宗氣
反聚血結心下陽氣退下熱歸陰股與陰相動令身不
仁此為尸厥當刺期門巨闕

成尸厥者為其從厥而生形無所知其狀若尸故名
尸厥少陰脈不出則厥氣客於腎而腎氣微少精血
厥氣上奔填塞胸膈壅遏陽氣使宗氣反聚而血結
心下鍼經曰五穀入于胃其糟粕津液宗氣分為三
隧宗氣積於胸中出於喉嚨以貫心肺而行呼吸又
曰榮氣者泌其津液注之於脈化而為血以榮四末
今厥氣太甚宗氣反聚而不行則絕其呼吸血結心
下而不流則四體不仁陽氣為厥氣所擁不能宣發
退下至陰股間與陰相動仁者柔也不仁者言不柔
和也為寒熱痛痒俱不覺知者也陽氣外不為使內

不得通榮衛俱不能行身體不仁狀若尸也內經曰厥氣上行滿肌去形刺期門者以通心下結血刺巨闕者以行胸中宗氣血氣流通厥氣退則甦矣寸口肌微尺肌緊其人虛損多汗知陰常在絕不見陽也

成寸微為亡陽尺緊為陰勝陽微陰勝故云虛損又加之多汗則愈損陽氣是陰常在而絕不見陽也寸口諸微亡陽諸濡亡血諸弱發熱諸緊為寒諸乘寒者則為厥鬱冒不仁以胃無穀氣脾瀆不通口急不能言戰而慄也

成衛陽也微為衛氣微故云亡陽榮血也濡為榮氣弱故云亡血弱為陰虛虛則發熱緊為陰勝故為寒諸乘寒者則陰陽俱虛而為寒邪乘之也寒乘氣虛抑伏陽氣不得宣發遂成厥也鬱冒為昏冒不知人也不仁為強直而無覺也為尸厥焉以胃無穀氣致脾瀆不通於上下故使口急不能言戰者寒在表也慄者寒在裏也

問曰濡脈何以反適十一頭師曰五藏六腑相乘故令十一

成濡弱者氣血也往反有十一頭頭者五藏六腑共

有十一也

問曰何以知乘府何以知乘藏師曰諸陽浮數為乘府諸陰遲澹為乘藏也

成府陽也陽脈見者為乘府也藏陰也陰脈見者為乘藏也 陽濡而弱則乘于府陰濡而弱則乘于藏

此段文字極其模糊，似有「問曰何以知乘府何以知乘藏師曰諸陽浮數為乘府諸陰遲澹為乘藏也」等字樣，但多被墨跡或水漬所蓋，難以辨認。

藥性

傷寒方藥雖成氏註釋頗為明了而未詳藥性之奧故特以仲景一百一十三方中所用九種藥性采諸家之說以發明之學者誠能熟玩而說究焉則長沙用藥製方之遺意庶幾不昧而亦可以引伸之觸類而長之矣

風升生

麻黃 氣溫 味苦辛 氣味俱薄陽也升也無毒

手太陰之劑 入足太陽經 走手少陰經陽明經

藥 發大陰少陰經汗 垣輕可去實麻黃葛根之

屬是也六淫有餘之邪客於陽分皮毛之間腠理閉拒管衛氣血不行故謂之實一藥輕清成象故可去之麻黃微苦其形中空陰中之陽入足太陽寒水之

此處有模糊的垂直文字，可能是書名或卷數，如「傷寒論」等。

經其經循背下行本寒而又受外寒故宜發汗去皮
毛氣分寒邪以泄表實若過發則汗多亡陽或飲食
勞倦及雜病自汗表虛之證用之則脫人元氣不可
不禁海麻黃治衛實之藥桂枝治衛虛之藥二物
雖為太陽證藥其實榮衛藥也心主榮為血肺主衛
為氣故麻黃為手太陰肺之劑桂枝為手少陰心之
劑傷寒傷風而咳嗽用麻黃桂枝即湯液之源也
珍仲景治傷寒無汗用麻黃有汗用桂枝歷代名醫
解釋皆隨文傳會未有究其精微者時珍常繹思之
似有一得與昔人所解不同云津液為汗汗即血也

在榮則為血在衛則為汗夫寒傷榮榮血內澇不能
外通於衛衛氣閉固津液不行故無汗發熱而憎寒
夫風傷衛衛氣外泄不能內護於榮榮氣虛弱津液
不固故有汗發熱而惡風然風寒之邪皆由皮毛而
入皮毛者肺之合也肺主衛氣包羅一身天之象也
是證雖屬乎太陽而肺實受邪氣其證時兼面赤拂
鬱欬嗽有痰喘而胸滿諸證者非肺病乎蓋皮毛外
閉則邪熱內攻而肺氣贖鬱故用麻黃甘草同桂枝
引出榮分之邪達之肌表佐以杏仁泄肺而利氣汗
後無大熱而喘者加以石膏朱肱活人書夏至後加

石膏知母皆是泄肺火之藥是則麻黃湯雖太陽發汗重劑實為發散肺經火鬱之藥也腠理不密則津液外泄而肺氣自虛虛則補其母故用桂枝同甘草外散風邪以救表內伐肝木以防脾佐以芍藥泄木而固脾泄東所以補西也使以薑棗行脾之津液而和榮衛也下後微喘者加厚朴杏仁以利肺氣也汗後脈沉遲者加人參以益肺氣也朱肱加黃芩為陽且湯以瀉肺熱也皆是脾肺之藥是則桂枝雖太陽解肌輕劑實為理脾救肺之藥也

修治 去蘆及根節剉細以流水煮一二沸掠去上沫不爾使入心煩

服麻黃自汗不止者以冷水浸頭髮仍以根節煎湯止之 凡服麻黃藥須避風不爾病復作也

細辛 氣溫 味大辛 氣厚於味陽也無毒 少陰經藥 手少陰引經之藥 垣治少陰頭痛如神當

少用之獨活為使溫陰經散水寒以去內寒 治邪在裏之表故仲景少陰證用麻黃附子細辛湯也

易老 治少陰頭痛太陽則羌活少陰則細辛陽明則白芷厥陰則川芎吳茱萸少陽則柴胡用者隨經不可差細辛香味俱細而緩故入少陰與獨活相類

修治 揀去雙葉者以瓜水浸一宿曬乾剉細用

柴胡 氣平 味微苦 氣味俱輕陽也升也無毒

少陽經厥陰經引經之藥 除虛勞煩熱 解肌熱

去往來寒熱早晨潮熱 婦人產前產後必用之

藥 善除本經頭痛非他藥能止 治心下痞胸膈

痛 海在經主氣在藏主血前行則惡熱却退則惡

寒唯氣之微寒味之薄者故能行經 能去藏府內

外俱乏之既能引清氣上行而順陽道蓋以少陽之氣

初出地之皮為嫩陽故以少陽當之 **修治** 去蘆錮

細竹篩齊之用

葛根 氣平 味甘 無毒 陽明經引經藥 足陽

明經行經的藥 治脾胃虛而渴除胃熱解酒毒

陶生葛搗汁飲解濕病發熱 **頌**仲景治傷寒有葛

根湯以其主大熱解肌發腠理故也 繫升陽生津

脾虛作渴者非此不除勿多用恐傷胃氣張仲景治

太陽陽明合病桂枝湯內加麻黃葛根又有葛根黃

芩黃連解肌湯是用此以斷太陽入陽明之路非即

太陽藥也頭顱痛如破乃陽明中風可用葛根煎白

湯為陽明仙藥若太陽初病未入陽明而頭痛者不

可便服升麻葛根發之是反引邪氣入陽明為引賊

破家也 **珍**本草十劑云輕可去實麻黃葛根之屬

傷寒雜論卷之八
蓋麻黃乃太陽經藥兼入肺經肺主皮毛葛根乃陽明經藥兼入脾經脾主肌肉所以二味藥皆輕揚發散而所入迥然不同也

升麻 氣平 味苦甘 味薄氣厚陽中之陰也無毒

陽明經本經藥 垣能解肌肉間熱此手足陽明經傷風之的藥也若補脾胃非此為引用不能補若得蔥白白芷之類亦能走手足陽明太陰發散本經風邪元氣不足者用此於陰中升陽氣上行升麻入足陽明若初病太陽證便服升麻葛根發出陽明經汗或失之過陽明經燥太陽經不可解必傳陽

明矣投湯不當非徒無益而又害之也 朱氏云瘀

血入裏若衄血吐血者犀角地黃湯乃陽明經聖藥

也如無犀角以升麻代之升麻犀角性味相遠不同

何以代之蓋以升麻止是引地黃及餘藥同入陽明

耳 仲景云太陽病若發汗若利小便重亡津液胃

中乾燥因轉屬陽明其害不可勝言又云太陽凡凡

無汗者葛根湯發之若凡凡自汗者表虛也不且用

此朱氏用升麻者以表實無汗也 修治刮去黑皮

去腐爛裏白者佳劉細竹節齊之用

蔥白 氣平 味辛 無毒 氣厚味薄升也陽也入

傷寒用法 卷之八
手太陰足陽明經專主發散以通上下陽氣故活
書治傷寒頭痛如破用連翹葱白湯主之張仲景治
少陰病下利清穀裏寒外熱厥逆脈微者白通湯主
之內用蔥白若面色赤者四逆湯加蔥白腹中痛者
去蔥白成無已解之曰腎惡燥急食辛以潤之蔥白
辛溫以通陽氣也 珍蔥乃釋家五葷之一生辛散
熟甘溫外實中空肺之菜也肺病宜食之肺主氣外
應皮毛其合陽明故所治之證多屬太陰陽明皆取
其通氣發散之功通氣故能解毒及理血病氣者血
之帥也氣通則血活矣故金瘡等用之皆有殊効

瓜蒂

甜瓜
蒂也

氣寒

味苦

有毒

病如桂枝證頭不

痛項不強寸脈微浮胸中痞鞭氣上衝咽喉不得息
者此為胸中有寒也當吐之太陽中暍身熱夜重而
脈微弱此夏月傷冷水水行皮中也宜吐之少陽病
頭痛發寒熱脈緊不夫是膈上有痰也宜吐之病胸
上諸實鬱鬱而痛不能食欲人按之而反有濁唾下
利日十餘行寸口脈微弦者當吐之懊憹煩躁不得
眠未經汗下者謂之實煩當吐之宿食在上脫者當
吐之並宜以瓜蒂散主之惟諸亡血虛家不可與瓜
蒂散也 成高者越之在上者涌之故越以瓜蒂香

陽寒藥性 卷之八
豉之苦涌以赤小豆之酸酸苦涌泄為陰也 垣難
經云上部有脉下部無脉其人當吐不吐者死此飲
食內傷填塞胸中食傷太陰風木生發之氣伏于下
宜瓜蒂散吐之素問所謂木鬱則達之也吐去上焦
有形之物則木得舒暢天地交而萬物通矣若尺脉
絕者不宜用此恐損真元令人胃氣不復也 珍瓜
蒂乃陽明經除濕熱之藥故能引去胸脘痰涎頭目
濕氣皮膚水氣黃疸濕熱諸證 甜瓜蒂以團而短
者良若長如瓠子者此名菜瓜不可用也氣足時其
蒂自然落在蔓上采得繫屋東有風處吹乾用

桔梗 氣微温 味苦辛甘 有小毒 味厚氣輕陽

中之陰升也入手太陰肺經氣分及足少陰經 治
咽喉痛利肺氣 潔桔梗清肺氣利咽喉其色白故
為肺部引經與甘草同行為舟楫之劑如大黃苦泄
峻下之藥欲引至胸中至高之分成功須用辛甘之
劑升之譬如鐵石入江非舟楫不載所以諸藥有此
一味不能下沉也 珍朱肱活人書治胸中痞滿不
痛用桔梗枳殼取其通肺利膈下氣也張仲景傷寒
論治寒實結胸用桔梗貝母巴豆取其温中消穀破
積又治肺癰唾膿用桔梗甘草取其苦辛清肺甘温

易民原上

瀉火又能排膿血補內漏也其治少陰證二三日咽
痛亦用桔梗甘艸取其苦辛散寒甘平除熱合而用
之能調寒熱也後人易名甘桔湯通治咽喉口舌諸
病宋仁宗加荆芥防風連翹遂名如聖湯 去蘆米
泔浸一宿焙乾剉片竹篩齊用

熱浮長也氣之厚者陽中之陽氣厚則發熱辛甘溫熱是

桂枝 氣熱 味甘辛 有小毒 陽中之陽浮也

仲景傷寒論發汗用桂枝桂枝者乃桂條也非身幹
也取其輕薄而能發散今又有一種柳桂乃嫩小桂
條也尤宜入治上焦藥用潔氣之薄者桂枝也氣

之厚者桂肉也氣薄則發泄桂枝上行而發表氣厚
則發熱桂肉下行而補腎此天地親上親下之道也
海桂枝入足太陽經桂心入手少陰經血分桂肉
入足少陰太陰經血分細薄者為枝為嫩厚暗者為
肉為老去其皮與裏當其中者為桂心 **冠**素問云
辛甘發散為陽故仲景桂枝湯治傷寒表虛皆須此
藥正合辛甘發散之意本草三種之桂不用牡桂茵
桂者此一種性止於溫不可以治風寒之病也然本
經止言桂仲景又言桂枝者取枝上皮的也 **海**或問
本草言桂能止煩出汗而張仲景治傷寒有當發汗

凡數處皆用桂枝湯又云無汗不得服桂枝汗家不得重發汗若用桂枝是重發其汗汗多者用桂枝甘草湯此又用桂枝閉汗也一藥二用與本草之義相通否乎曰本草言桂辛甘大熱能宣導百藥通血脈止煩出汗是調其血而汗自出也仲景云太陽中風陰弱者汗自出衛實榮虛故發熱汗出又云太陽病發熱汗出者此為榮弱衛強陰虛陽必湊之故皆用桂枝發其汗此乃調其榮氣則衛氣自和風邪無所容遂自汗而解非桂枝能開腠理發出其汗也汗多用桂枝者以其調和榮衛則邪從汗出而汗自止非

桂枝能開汗孔也昧者不知出汗閉汗之意遇傷寒無汗者亦用桂枝誤之甚矣桂枝湯下發汗字當認作出字汗自然發出非若麻黃能開腠理發出其汗也其治虛汗亦當逆察其意可也成桂枝本為解肌若太陽中風腠理緻密榮衛邪實津液禁固其脈浮緊發熱汗不出者不可與此必也皮膚疎泄自汗脈浮緩風邪干於衛氣者乃可投之發散以辛甘為主桂枝辛熱故以為君而以芍藥為臣甘草為佐者風淫所勝平以辛苦以甘緩之以酸收之也以薑棗為使者辛甘能發散而又用其行脾胃之津液而和

榮衛不專於發散也故麻黃湯不用薑棗專於發汗不待行其津液也
心桂枝氣味俱輕故能上行發散於表內寒則肉桂補陽則柳桂桂辛熱散經寒引導陽氣若正氣虛者以辛潤之散寒邪治奔豚
經云桂枝入咽陽盛則斃春夏發者為禁藥也桂能動血血熱者為禁藥也木得桂而死肝不足者為禁藥也
修治桂之毒在皮故方中皆去皮用
附子 氣熱 味辛 有大毒 潔太辛太熱氣厚味薄可升可降陽中之陰浮中沉無所不至為諸經引
用之藥 海入手少陰三焦命門之劑其性走而不

守非若乾薑止而不行 趙蕪附配麻黃發中有補仲景麻黃附子細辛湯麻黃附子甘草湯是也生附配乾薑補中有發仲景乾薑附子湯通脈四逆湯是也
珍凡用烏附藥並宜冷服者熱因寒用也蓋陰寒在下虛陽上浮治之以寒則陰氣益甚而病增治之以熱則拒格而不納熱藥冷飲下益之後冷體既消熱性便發而病氣隨愈不違其情而致大益此反治之妙也昔張仲景治寒疝內結用蜜煎烏頭近効方治喉痺用蜜炙附子合之嚙汁朱丹溪治疝氣用烏頭梔子並熱因寒用也東垣治馮翰林姪陰盛格

陽傷寒面赤目赤煩渴引飲脉來七八至但按之則散用薑附湯加入參投半斤服之得汗而愈此則神聖之妙也 吳附子乃陰證要藥凡傷寒傳變三陰及中寒夾陰雖身大熱而脉沉者必用之或厥冷腹痛脉沉細甚則唇青囊縮者急須用之有退陰回陽之力起死回生之功近世陰證傷寒往往疑似不敢用附子直待陰極陽竭而用之已遲矣且夾陰傷寒內外皆陰陽氣頓衰必須急用人參健脉以益其元佐以附子溫經散寒捨此不用將何以救之 虞搏附子稟雄壯之質有斬關奪將之氣能引補氣藥行

十二經以追復散失之元陽引補血藥入血分以滋養不足之真陰引發散藥開腠理以驅逐在表之風寒引溫煖藥達下焦以祛除在裏之冷濕 按八味丸用桂附乃取其大辛以潤腎燥丹溪謂行地黃之滯海藏云補命門相火皆非也 童子小便中浸透濕紙包裹灰火內煨熟如芋香為度去皮臍切片子用

乾薑 氣溫 味辛 無毒 潔氣薄味厚半浮半沉可升可降陽中之陰也 太辛太熱陽中之陽其用有四通心助陽一也去藏府沉寒痼冷二也發諸經

之寒氣三也治感寒腹痛四也腎中無陽脉氣欲絕
黑附子為引水煎服之名薑附湯亦治中焦寒邪寒
淫所勝以辛散之也又能補下焦故四逆湯用之乾
薑本辛炮之稍苦故止而不移所以能治裏寒非若
附子行而不止也理中湯用之者以其回陽也 垣
乾薑生辛炮苦陽也生則逐寒邪而發散炮則除胃
冷而守中多用則耗散元氣辛以散之是壯火食氣
故也須以生甘草緩之辛熱以散裏寒同五味子用
以溫肺同人參用以溫胃也 海乾薑心脾二經氣
分藥也故補心氣不足或言乾薑辛熱而言補脾今

傷寒藥性 卷之八 六十四

理中湯用之不言泄不言補何也蓋辛熱燥濕泄脾中
寒濕邪氣非泄正氣也 白淨結實者良宜炮用
生薑 氣微溫 味辛 氣味俱厚浮而升陽也 無
毒 成薑棗味辛甘專行脾之津液而和榮衛藥中
用之不獨專於發散也 垣生薑之用有四制半夏
厚朴之毒一也發散風寒二也與棗同用辛溫益脾
胃元氣溫中去濕三也與芍藥同用溫經散寒四也
孫真人云薑為嘔家聖藥蓋辛以散之嘔乃氣逆不
散此藥行陽而散氣也或問生薑辛溫入肺何以云
入胃曰俗以心下為胃口者非也咽門之下受有

傷寒藥性 卷之八 六十五

形之物及胃之系便是胃口與肺系同行故能入肺而開胃口也曰人云夜間勿食生薑令人閉氣何也曰生薑辛溫主開發夜則氣本收斂反開發之違天道矣若有病人則不然也生薑屑比之乾薑則不熱比之生薑則不濕以乾生薑代乾薑者以其不僭故也俗言上牀蘿蔔下牀薑薑能開胃蘿蔔消食也要熱去皮用要冷留皮用

吳茱萸 氣溫 味辛 有小毒 海辛苦熱氣味俱厚陽中陰也半浮半沉入足太陰經血分少陰厥陰經氣分 潔其用有三去胸中逆氣滿塞止心腹感

寒疝痛消宿酒為白豆蔻之使也 垣治寒在咽嗑噎塞胸中經言噎膈不通食不下食則嘔今人口開目瞪寒邪所結氣不得止下此病不已令人寒中腹滿膨脹下利宜以吳茱萸之苦熱泄其逆氣用之如神諸藥不可代也 海衝脉為病逆氣裏急宜此主之震坤合見其色綠故仲景吳茱萸湯當歸四逆湯方治厥陰病及溫脾胃皆用此也 湯洗去苦味晒乾搗用

蜀椒 氣溫 味辛 有毒 主邪氣溫中除寒痺堅齒髮明目利五藏 戴凡人嘔吐服藥不納者必有

傷寒藥生 失之八

蛻在膈間，蛻聞藥則動，動則藥出，而蛻不出，但於嘔吐藥中加炒川椒十粒，良。蓋蛻見椒則頭伏也。觀此則仲景治蛻厥烏梅丸中用蜀椒，亦此義也。許學士云：大凡腎氣上逆，須以川椒引之歸經則安。去目及閉口者，炒去汗，手搓細用。

巴豆 氣溫 味辛 有大毒 潔氣薄味厚體重而

沉降陰也。 垣性熱味辛，有大毒，浮也。陽中陽也。

潔乃斬關奪門之將，不可輕用。 海若急治為水穀道路之劑，去皮心膜，油生用。若緩治為消堅磨積之劑，炒去烟，令紫黑，用可以通腸，可以止瀉。世所不知。

也。張仲景治百病客忤，備急丸用之。

厚朴 氣溫 味苦辛 無毒 氣味俱厚，體重濁而

微降陰中陽也。 垣可升可降，能除腹脹。若虛弱

人，雖腹脹宜斟酌用之。寒脹是也。太熱藥中，兼用結者，散之神藥也。誤服脫人元氣，切禁之。 海本草言

厚朴治中風傷寒，頭痛溫中，益氣消痰，下氣厚腸胃，去腹滿，果泄氣乎，果益氣乎，蓋與枳實、大黃同用，則能泄實滿，所謂消痰下氣是也。若與橘皮、蒼朮同用，則能除濕滿，所謂溫中益氣是也。與解利藥同用，則治傷寒頭痛，與瀉利藥同用，則厚腸胃，大抵其性味

傷寒藥性 卷之八
苦温用苦則泄用温則補也故成氏云厚朴之苦以泄腹滿苦能下氣故泄實滿温能益氣故散濕滿去皮錮碎薑汁浸透微炒竹節齊用

濕化成

戊濕其本氣平 其兼氣温涼寒熱在人以胃應之 已土其本味鹹 其兼味辛甘鹹苦在人以脾應之

人參 氣温 味甘微苦 氣味俱薄浮而升陽也

陽中微陰 無毒 垣人參甘温能補肺中元氣肺氣旺則四藏之氣皆旺精自生而形自盛肺主諸氣故也張仲景云病人汗後身熱亡血脉沉遲者下利身凉脉微血虛者並加人參古人血脫者益氣蓋血

不自生須得生陽氣之藥乃生陽生則陰長血乃旺也若單用補血藥血無由而生矣素問言無陽則陰無以生無陰則陽無以化故補氣須用人參血虛者亦須用之本草十劑云補可去弱人參羊肉之屬是也蓋人參補氣羊肉補形形與氣者有無之象也
季人參生用氣寒熟用氣温味甘補陽微苦補陰氣主生物本乎天味主成物本乎地氣味生成陰陽之造化也涼者高秋清肅之氣天之陰也其性降温者陽春生發之氣天之陽也其性升甘者濕土化成之味地之陽也其性浮微苦者火土相生之味地之陰

也其性沉人參氣味俱薄氣之薄者生降熟升味之薄者生升熟降如土虛火旺之病則宜生參涼薄之氣以瀉火而補土是純用其氣也脾虛肺怯之病則宜熟參甘溫之味以補土而生金是純用其味也東垣以相火乘脾身熱而煩氣高而喘頭痛而渴脈洪而大者用黃檗佐人參孫真人治夏月熱傷元氣人汗大泄欲成痿厥用生脉散以瀉熱火而救金水君以人參之甘寒瀉火而補元氣臣以麥門冬之苦甘寒清金而滋水源佐以五味子之酸溫生腎津而收耗氣此皆補天元之真氣非補熱火也 余每治傷

寒溫執等證為庸醫妄汗誤下已成壞病死在旦夕者以人參一二兩用童子小便煎之水浸水冷飲之立起 去蘆錮細用

木 氣溫 味甘 陰中陽也可升可降入足太陰陽明手太陰陽明太陽之經 〔垣〕本經止言木未分蒼白而蒼木別有雄壯上行之氣能除濕下安太陰使邪氣不傳入脾也以其經滑浸火炒故能出汗與白朮止汗特異用者不可以此代彼蓋有止發之異其餘主治則同 〔潔〕蒼木與白朮主治同但比白朮氣重而體沉若除上濕發汗功最大若補中焦除脾胃

濕力少不如白朮腹中窄狹者須用之

白朮能除濕益燥和中益氣利腰膝間血除胃中熱

潔其用有九温中一也去脾胃中濕二也除胃中

熱三也強脾胃進飲食四也和胃生津液五也止肌

熱六也四肢困倦嗜睡目不能開不思飲食七也止

渴八也安胎九也凡中焦不受濕不能下利必須白

朮以逐水益脾非白朮不能生濕非枳實不能消痞

故枳朮丸以之為君 搗碎紗羅子羅過用

當歸 氣温 味甘辛 氣味俱輕陽也 陽中微陰

無毒 入手少陰經 足太陰經厥陰經 和血

補血尾破血身和血 **潔**其用有三二心經本藥二

和血三治諸病夜甚凡血受病必須用之血壅而不

流則痛當歸之甘温能和血辛温能散肉寒苦温能

助心散寒使氣血各有所歸 **海**入手少陰以其心

生血也入足太陰以其脾裏血也入足厥陰以其肝

藏血也頭能破血身能養血尾能行血全用同人參

黃芪則補氣而生血同牽牛大黃則行氣而補血從

桂附茱萸則熱從大黃芒硝則寒佐使分定用者當

知酒蒸治頭痛諸痛皆屬木故以血藥主之 **修治**

酒製焙晒乾去蘆錮細用

生地黄 氣寒 味甘微苦 味厚氣薄陰中之陽無毒 入手太陽經少陰經之劑 [垣]涼血補血補腎水真陰不足 錢仲陽瀉丙火與木通同用以導赤也諸經之血熱與他藥相隨亦能治之弱血便血亦治之入四散例 病人虛而多熱宜加用之 戴陰微陽盛相火熾強來乘陰位日漸煎熬為虛火之證者宜地黄之屬以滋陰退陽 本經所謂乾地黄者或陰乾或日乾或火乾皆謂之乾地黄今藥肆所謂生地黄是也故本草又云生者尤良若取涼血退熱之功非新掘鮮者搗汁用之不得奇效 搗碎用忌

鐵器萊菔

甘草 氣平 味甘 氣薄味厚升而浮陽也入足太陰厥陰經 [垣]陽不足者補之以甘甘溫能除大熱故生用則氣平補脾胃不足而大瀉心火灸之則氣溫補三焦元氣而散表寒除邪熱去咽痛緩正氣養陰血凡心火乘脾腹中急痛腹皮急縮者宜倍用之其性能緩急而又協和諸藥使之不爭故熱藥得之緩其熱寒藥得之緩其寒寒熱相雜者用之得其平 [海]五味之用苦泄辛散酸收鹹軟甘上行而蕤而本草言甘草下氣何也蓋甘味主中有升降浮沉可

易其藥性

正可下可外可內有和有緩有補有泄居中之道盡矣張仲景附子理中湯用甘艸恐其僭上也調胃承氣湯用甘艸恐其速下也皆緩之之意小柴胡湯有柴胡黃芩之寒人參半夏之溫而用甘草者則有調和之意建中湯用甘草以補中而緩脾急也鳳髓丹用甘草以緩腎急而生元氣也乃甘補之意又曰甘者令人中滿中滿者勿食甘甘緩而壅氣非中滿所宜也凡不滿而用炙甘草為之補若中滿而用生甘艸為之瀉能引諸藥直至滿所甘味入脾歸其所喜此升降浮沉之理也經云以甘補之以甘瀉之以甘

緩之是矣

補中宜炙用瀉火宜生用

姜藟

氣平

味甘

無毒

能升能降陽中陰也

主中風暴熱不能動搖跌筋結肉諸不足心腹結氣虛熱濕毒腰痛時疾寒熱去虛勞客熱頭痛不安加而用之良
垣潤肺除熱
珍姜藟性平味甘柔潤可食故朱肱活人書治風溫自汗身重語言難出用姜藟湯以之為君藥予每用治虛勞寒熱疔瘡及一切不足之證用代參芪不寒不燥大有殊功不止于去風熱濕毒而已此昔人所未聞者也 與黃精鈎吻二物相似姜藟節上有鬚毛莖斑葉尖處有小黃

點為不同采得以竹刀刮去節皮洗淨以蜜水浸一宿蒸焙乾用

大棗 氣平 味甘 無毒 氣味俱厚陽也溫以補不足甘以緩陰血 成邪在榮衛者辛甘以解之故用薑棗以和榮衛生發脾胃升騰之氣張仲景治奔豚用大棗滋脾土以平腎氣也治水飲脇痛有十棗湯益土而勝水也 珍素問言棗為脾之果脾病宜食之謂治病和藥棗為脾經血分藥也若無故頻食則生蟲損齒為害多矣按王好古云中滿者勿食甘甘令入滿故仲景建中湯心下痞者減饒棗與甘草

同例此得用棗之方矣

陶道家方藥以棗為佳餌

其皮利肉補虛所以合湯皆璧之也

粳米

氣平 味甘苦 無毒 有早中晚三收以晚

白米為第一新熟者動氣經年者亦發病惟江南人多收火稻貯倉至春春米食之即不發病宜入溫中益氣補下元也 海本草諸家共言益脾胃如何白虎湯用之入肺以其陽明為胃之經色為西方之白故入肺也然治陽明之經即在胃也色白味甘寒入手太陰又少陰證桃花湯用此甘以補正氣竹葉石膏湯用此甘以益不足

食蜜 氣平 味甘 無毒 **珍**蜂采無毒之花釀以

大便而成蜜所謂臭腐生神奇也其入藥之功有五
清熱補中解毒潤燥止痛也生則性涼故能清熱熟
則性溫故能補中甘而和平故能解毒柔而濡澤故
能潤燥緩可以去急故能止心腹肌肉瘡瘍之痛和
可以致中故能調和百藥而與甘草同功仲景治陽
明結燥大便不通蜜煎導法誠千古神方也

膠飴 氣溫 味甘 無毒 入太陰經 **成**脾欲緩
急食甘以緩之膠飴之甘以緩中也 **海**飴乃脾經
氣分藥也甘能補脾之不足 **寇**宗奭云多食動脾

氣亦助胃火

阿膠 氣平 味甘 無毒 氣味俱薄浮而升陽也

入手少陰足少陰厥陰經 得火良 藏器曰諸膠
皆主風止洩而驢皮主風為最 **寇**驢皮煎膠取其
蕪散皮膚之外也用烏者取烏色屬水以制熱則生
風之義如烏蛇烏鷄烏雞之類皆然 **珍**阿膠大要
只是補血與液故能清肺益陰而治諸證按陳自明
云補虛用牛皮膠去風用驢皮膠成氏云陰不足者
補之以味阿膠之甘以補陰血楊氏云凡治喘嗽不
論肺虛肺實可下可溫須用阿膠以安肺潤肺其性

和平為肺經要藥 剉如豆大或以蛤粉或以麝或以草灰皆炒成珠研末用或以湯酒鎔化各從本方半夏 氣平 味辛 有毒 生微寒 熟溫 生令入吐 熟令入下 氣味俱薄沉而降陰中陽也 辛厚苦輕陽中陰也入手陽明太陰少陰三經 治寒痰及形寒飲冷傷肺而欬大和胃氣除胃寒進食治太陰痰厥頭痛非此不能除 成辛者散也潤也半夏之辛以散逆氣結氣除煩嘔發音聲行水氣而潤腎燥 海經云腎主五液化為五濕自入為唾入肝為泣入心為汗入脾為痰入肺為涕有痰曰嗽無

痰曰欬痰者因欬而動脾之濕也半夏能泄痰之標不能泄痰之本泄本者泄腎也欬無形痰有形無形則潤有形則燥所以為流濕潤燥也俗以半夏為肺藥非也止嘔吐為足陽明除痰為足太陰柴胡為之使故小柴胡湯中用之雖為止嘔亦助柴胡黃芩主往來寒熱是又為足少陽陽明也 湯洗盡滑鋤細用諸血證及口渴者禁用為其燥津液也孕婦忌之用生薑則無害

杏仁 氣溫 味甘苦冷利 有小毒 潔氣薄味厚 濁而沉墜降也陰也入手太陰經其用有二潤肺也

消食積也散滯氣也。[垣]杏仁散結潤燥除肺中風熱欬嗽杏仁下喘治氣也。桃仁瘡狂治血也。俱治大便秘當分氣血晝則便難行陽氣也夜則便難行陰血也。故虛人便秘不可過泄。脉浮者屬氣用杏仁陳皮脉沉者屬血用桃仁陳皮。手陽明與手太陰為表裏資門主往來魄門主收閉為氣之通道故並用陳皮佐之。[海]仲景麻黃湯及王朝奉治傷寒氣上喘逆並用杏仁者為其利氣瀉肺解肌也。[修治]以湯浸去皮尖麪炒杵細用。

桃仁 氣平 味苦甘辛 無毒 [垣]桃仁苦重於甘

氣薄味厚沉而降陰中之陽手足厥陰經血分藥也。苦以泄滯血甘以生新血故破疑血者用之其功有四。治熱入血室一也。泄腹中滯血二也。除皮膚血熱燥痒三也。行皮膚凝聚之血四也。[成]肝者血之源血聚則肝氣燥肝苦急食甘以緩之。桃仁之甘以緩肝散血故張仲景抵當湯用之以治傷寒八九日內有畜血發熱如狂小腹滿痛小便自利者又有當汗失汗熱毒深入吐血及血結胸煩躁譫語者亦以此湯主之。與蠱蟲水蛙大黃同用。[修治]行血連皮尖潤燥活血去皮尖麪炒俱搗細用。

通易集藥生 失之八 七十六

麻子仁 氣平 味甘 無毒 手陽明足太陰藥也
陽明病汗多胃熱便難三者皆燥也故用之以通潤
也 寇宗奭云麻仁極難去殼取帛包置沸湯中浸
至冷出之垂井中一夜勿冷着水次日日中曬乾新
瓦上按法殼簸揚取仁粒粒皆完 先藏地中者食
之殺人

鷄子黃 氣溫 味甘 無毒 本草云陰不足補之
以血若咽有瘡雞子一枚去黃苦酒傾殼中以半夏
入苦酒中取殼置刀環上熬微沸去粗旋旋呷之又
主除熱火瘡癩瘻 卵白為肌肉皮毛卵黃為藏府

卵白象天卵黃象地故有陰陽表裏氣血之分焉
甘爛水 氣平 味甘 無毒 傷寒汗後臍下悸欲
作奔豚茯苓桂枝甘草大棗湯主之煎以甘爛水揚
之無力取不助腎氣也 虞搏曰甘爛水甘溫而性
柔故烹傷寒陰證等藥用之

潦水 即霖雨後行潦之水亦取其發縱之極流而不
滯不助濕也

漿水 氣微溫 味甘酸 無毒 即酸泔水也或云
煮粟米飲釀成 主調中引氣宣和強力通關開胃
解煩去睡 丹漿水性涼善走故解煩渴而化滯物

按漿水能止渴以其酸也能化滯以其米味之變也亦猶神麩麥芽之消食非性涼善走之謂

燥降收氣之薄者陽中之陰氣薄則發泄辛甘淡平寒涼是也

茯苓 氣平 味甘 無毒 潔性溫味甘而淡氣味

俱薄浮而升陽也 垣止渴利小便除濕益燥和中

益氣利腰膝間血為主治小便不通溺黃或赤而不

利如小便利或數服之則大損入目如汗多人服之

損真氣天人壽醫云赤瀉白補上古無此說 淡能

利竅甘以助陽除濕之聖藥也味甘平補陽益脾逐

水濕淫所勝小便不利淡味滲泄陽也治水緩脾生

津導氣 海入足少陰手足太陽色白者入辛壬矣

赤者入丙丁伐腎邪小便多能止之小便澁能利之

與車前子相似雖利小便而不走氣酒浸與光明朱

砂同用能祕真味甘平如何是利小便 去皮搗細

紗羅過用

澤瀉 氣平 味甘 無毒 潔沉而降陰也 垣甘

鹹寒降陰也 海陰中微陽入足太陽少陰經 除

濕之聖藥也治小便淋瀝去陰間汗無此疾服之令

人目盲 寇澤瀉之功長於行水張仲景治水蓄渴

煩小便不利或吐或瀉五苓散主之方用澤瀉故知

其長於行水本草引扁鵲云多服病人眼誠為行去其水也凡服澤瀉散人未有不小便多者小便既多腎氣焉得復實令人止洩精多不敢用之仲景八味丸用之者亦不過接引桂附等歸就腎經別無他意海本經云久服明目扁鵲云多服昏目何也易老云去脾中宿垢以其味鹹能瀉伏水故也瀉伏水去留垢故明目小便利腎氣虛故昏目王寇宗奭之說王好古韋之竊謂八味丸以地黄為君餘藥佐之非止補血兼補氣也所謂陽旺則能生陰血也地黄山茱萸茯苓牡丹皮皆腎經之藥附子官桂乃右腎

命門之藥皆不待澤瀉之接引而後至也則八味丸之用此蓋取其瀉腎邪養五臟益氣力起陰氣補虛損五勞之功而已雖能瀉腎從于諸補藥羣衆之中則亦不能瀉矣珍澤瀉氣平味甘而淡淡能滲泄氣味俱薄所以利水而洩下脾胃有濕熱則頭重而目昏耳鳴澤瀉滲去其濕則熱亦隨去而土氣得令清氣上行天氣明爽故澤瀉有養五臟益氣力治頭旋聰明耳目之功若久服則降令太過清氣不升真陰潛耗安得不目昏耶仲景地黄丸用茯苓澤瀉者乃取其瀉膀胱之邪氣非引接也古人用補藥必兼

瀉邪邪去則補藥得力一闢一闔此乃玄妙後世不知此理專一于補所以久服必致偏勝之害搗碎

豬苓 氣平 味甘微苦 無毒 潔氣味俱薄升而

微降與茯苓同 垣淡甘平降也陽中陰也 海甘

重於苦陽也入足太陽足少陰經 燥除濕比諸淡

滲藥大燥亡津液無濕證勿服 頌仲景治消渴脉

浮小便不利微熱者豬苓散發其汗病欲飲水而復

吐名為水逆冬時寒嗽如瘧狀者亦與豬苓此即五

苓散也豬苓茯苓木各三兩澤瀉五分桂二分細搗

篩水服方寸匕日三多飲暖水汗出即愈利水道諸湯劑無如此駛今人皆用之 垣苦以泄滯甘以助陽淡以利竅故能除濕利小便 去黑皮裏白者佳搗羅過用

通草 氣平 味辛甘而淡 無毒 氣平味薄降也

陽中陰也 治陰竅不利行小水除水腫閉治五淋

生用 潔瀉肺利小便甘平以緩陰血 垣本草十

劑通可去滯通草防已之屬是也夫防已大苦寒能

瀉血中濕熱之滯又通大便通草甘淡能助西方秋

氣下降利小便專瀉氣滯也肺受熱邪津液氣化之

源絕則寒水斷流膀胱受濕熱癰閉約縮小便不通
宜此治之其證胸中煩熱口燥舌乾咽乾大渴引飲
小便淋瀝或閉塞不通脛痠脚熱並宜通草主之凡
氣味與之同者茯苓澤瀉燈草猪苓皂角瞿麥車前
子之類皆可以滲濕利小便泄其滯氣也又曰木通
下利泄小腸火利小便與琥珀同功無他藥可比
去麤皮剉細竹篩齊之用

滑石 氣寒 味甘 無毒 潔性沉重能泄上氣令
下行故曰滑則利竅治前陰竅澁不利利竅不比與
滲淡諸藥同 海入足太陽經滑能利竅以通水道

為至燥之劑猪苓湯用滑石阿膠同為滑劑以利水
道葱豉生薑同煎去滓澄清以鮮利淡味滲泄為陽
故解表利小便也若小便自利者不宜用 珍滑石
利竅不獨小便也上能利毛腠之竅下能利精溺之
竅蓋甘淡之味先入于胃滲走經絡遊溢津氣上輸
于肺下通膀胱肺主皮毛為水之上源膀胱司津液
氣化則能出故滑石上能發表下利水道為蕩熱燥
濕之劑發表是蕩上中之熱利水道是蕩中下之熱
發表是燥上中之濕利水道是燥中下之濕熱散則
三焦寧而表裏和濕去則闡門通而陰陽利劉河間

之用益元散通治表裏上下諸病蓋是此意但未發
出耳 白者佳搗水飛用

芍藥 氣微寒 味酸而苦 氣薄味厚陰也降也

陰中之陽有小毒 入手足太陰經 垣補中焦之
藥得炙甘草為佐治腹中痛夏月腹痛少加黃芩如
惡寒腹痛加肉桂一錢白芍藥三錢炙甘草一錢半
此仲景神方也如冬月太寒腹痛加桂二錢半水二
盞煎一半去皮用 脾經之藥收陰氣能除腹痛酸
以收之扶陽而收陰氣泄邪氣扶陰與生薑同用溫
經散濕通塞利腹中痛胃氣不通肺燥氣熱酸收甘

緩下利必用之藥 白補赤散瀉肝補脾胃酒浸行
經止中部腹痛 東垣云但澁者為上或問古今方
論中多以澁為收今本經有利小便一句者何也曰
芍藥能停諸濕而益津液使小便自行本非通行之
藥所當知之又問有緩中一句何謂緩中曰損其肝
者緩其中又問當用何藥次治之曰當用四物湯以
其內有芍藥故也赤者利小便下氣白者止痛散氣
血入手足太陰經太抵酸澁者為上為收斂停濕之
劑故主手足太陰經收降之體故又能至血海而入
於九地之下後至厥陰經也後人用赤瀉白補者以

其色在西方故補色在南方故泄也 難經云損其
肝者緩其中即調血也 本草云能利小便非能利
之也以其腎主大小二便既用此以益陰滋濕故小
便得通也 腹中虛痛脾經也非芍藥不除補津液
停濕之劑 修治到片內熱者生用中寒者酒炒用
五味子 氣溫 味酸 無毒 味厚氣輕陰中微陽
入手太陰經血分足少陰經氣分 垣收肺氣補
氣不足升也酸以收逆氣肺寒氣逆則宜此與乾薑
同治之又五味子收肺氣乃火熱必用之藥故治嗽
以之為君但有外邪者不可驟用恐閉其邪氣必先

發散而後用之乃良有痰者以半夏為佐喘者以阿
膠為佐但分兩少不同耳 海五味皮甘肉酸核中
辛苦都有鹹味故名五味子仲景八味丸用此為腎
氣丸述類象形也 孫真人云五月常服五味子以
補五藏氣遇溽暑之時困乏無力無氣以動與人參
黃芪麥門冬少加黃蘗煎湯服使入精神頓加兩足
筋力涌出 又云六月常服五味子以益肺金之氣
在上則滋源在下則補腎故入手太陰足少陰也
生敲碎用
麥門冬 氣寒 味甘微苦 陽中微陰降也無毒

入手太陰經氣分 **垣**治肺中伏火脉氣欲絕加五味子人參二味為生脉之劑補肺中元氣不足 按涼而能補補而不泥無逾於麥門冬者傷寒勞復與夫溫熱病及雜病陰不濟陽而煩熱燥渴者用之以生津液濡粘而退熱最有奇功又與地黃阿膠麻仁同為潤經益血復脉通心之劑與五味子枸杞子同為生脉之劑 去心不宜用湯浸

天門冬 氣寒 味微苦 氣薄味厚陰也 陽中之陰無毒 入手太陰足少陰經氣分之藥 **垣**保肺氣治血熱侵肺上喘氣促加人參黃芪為主用之神

効 苦以泄滯血甘以助元氣及治血妄行此天門冬之功也 榮衛枯涸濕劑所以潤之二門冬人參北五味子枸杞子同為生脉之劑此上焦獨取寸口之意 去心鋤細用

枳實 氣微寒 味苦辛 無毒 潔氣厚味薄浮而升微降陰中陽也 **垣**沉也陰也 除寒熱破結實消痰癖治心下痞逆氣脇痛 **海**枳殼主高枳實主下高者主氣下者主血故殼主胸膈皮毛之病實主心腹脾胃之病大同小異朱肱活人書言治痞宜先用枳梗枳殼湯非用此治心下痞也果知誤下氣將

陷而成痞故先用此使不致於痞也若已成痞而用此則失之晚矣不惟不能消痞反損胃中之氣先之一字有謂也
珍枳實枳殼氣味功用俱同上世亦無分別魏晉以來始分實殼之用潔古東垣又分治高治下之說大抵其功皆能利氣氣下則痰喘止氣行則痞脹消氣通則刺痛止氣利則後重除故以枳實利胸膈枳殼利腸胃然仲景治胸痺痞滿以枳實為要藥諸方治下血痔利大便閉塞裏急後重又以枳殼為通用則枳實不獨治下而殼不獨治高也蓋自飛門至臍門皆肺主之三焦相通一氣而已則二

物分之可也不分亦無傷 麩炒去瓢搗羅過用

旋覆花

氣溫 味鹹甘 有小毒 主結氣脇下滿

除水去五藏間寒熱消胸上痰結唾如膠漆消堅軟痞治噫氣通血脈 張仲景治傷寒汗下後心下痞

堅噫氣不除有七物旋覆代赭湯雜治婦人有三物旋覆湯胡洽居士治痰飲在兩脇脹滿有旋覆花丸用之尤多 **成** 鞭則氣堅旋覆之鹹以軟痞堅也

貝母

氣平 味辛苦 無毒 主傷寒煩熱淋瀝邪

氣風痙療腹中結實心下滿洗洗惡風寒目眩項直咳嗽上氣止煩渴安五藏利骨髓 **海** 貝母乃肺經

氣分藥也仲景治寒實結胸外無熱證者三物小陷胸湯主之白散亦可以其內有貝母也成無已云辛散而苦泄桔梗貝母之苦辛用以下氣內口鼻中有米許大者心一顆宜去之搗細用

烏梅 氣溫平 味酸澇 無毒 海烏梅脾肺二經

血分藥也能收肺氣治燥嗽肺欲收急食酸以收之
珍烏梅白梅所主諸病皆取其酸收之義惟仲景治虵厥烏梅丸及蟲蠱中用者取蟲得酸即止之義稍有不同耳 梅花開於冬而實熟於夏得木之全氣故其味最酸所謂曲直作酸也肝為乙木膽為甲

木人之舌下有四竅兩竅通膽液故食梅則津生者類相感應也故素問云味過於酸肝氣以津又云酸走筋筋病無多食酸不然物之味酸者多矣何獨梅能生津耶 **修治**去核微炒用 忌猪肉

赤小豆 氣平 味甘酸辛 陰中之陽 無毒 **陶**

小豆逐津液利小便久服令人肌膚枯燥 **海治水**者惟知治水而不知補胃則失之壅滯赤小豆消水通氣而健脾胃乃其藥也 **珍**赤小豆小而色赤心之穀也其性下行通乎小腸能入陰分治有形之病故行津液利小便消脹除腫止吐而治下利腸辟解

酒病除寒熱瘰腫排膿散血而通乳汁下胞衣產難
皆病之有形者久服則降令太過津血滲洩所以令
久則瘦身重也

苦酒醋 氣溫 味酸 無毒 張仲景治黃汗有黃

芟芍藥桂枝苦酒湯治黃疸有麻黃醇酒湯用苦酒
清酒方見金匱要略蓋取其酸收之義而又有散瘀
解毒之功

寒沉藏味之厚者陰中之陰味厚則泄酸苦鹹氣寒是也

黃連 氣寒 味苦 無毒 氣味俱厚可升可降陰
中陽也入手少陰經其用有六瀉心藏火一也去中

焦濕熱二也諸瘡必用三也去風濕四也赤眼暴發
五也止中部見血六也張仲景治九種心下痞五等
瀉心湯皆用之 海入手少陰苦燥故入心火就燥
也然瀉心其實瀉脾也為子能令母實實則瀉其子
治血防風為上使黃連為中使地榆為下使 去鬚
鋤細用

黃芩 氣寒 味苦 無毒 可升可降陰也 陰中
微陽入手太陰血分 潔氣涼味苦甘氣厚味薄浮
而升陽中陰也入手少陽陽明經酒炒則上行 垣
黃芩之中枯而飄者瀉肺火利氣消痰除風熱消肌

傷寒卷之八
表之熱細實而堅者瀉大腸火養陰退陽補膀胱寒
水滋其化源高下之分與枳實枳殼同例
潔黃芩
之用有九瀉肺熱一也上焦皮膚風熱風濕二也去
諸熱三也利胸中氣四也消痰膈五也除脾經諸濕
六也夏月須用七也婦人產後養陰退陽八也安胎
九也酒炒上行主上部積血非此不能除下利膿血
腹痛後重身熱久不能止者與芍藥甘草同用之凡
諸瘡痛不可忍者宜芩連苦寒之藥詳上下分身稍
及引經藥用之
頌張仲景治傷寒心下痞滿瀉心
湯凡四方皆用黃芩以其主諸熱利小腸故也又太

陽病下之利不止喘而汗出者有葛根黃芩黃連湯
及主妊娠安胎散亦多用之
珍潔古老人言黃芩
瀉肺火治脾濕東垣言片芩治肺火條芩治大腸火
丹溪言黃芩治上中二焦火而仲景治少陽證小柴
胡湯太陽少陽合病下利黃芩湯少陽證下後心下
滿而不痛瀉心湯並用之成無己言黃芩苦而入心
泄痞熱是黃芩能入手少陰陽明手足太陰少陽六
經矣蓋黃芩氣寒味苦色黃帶綠苦入心寒勝熱瀉
心火治脾之濕熱一則金不受刑一則胃火不流入
肺即所以救肺也肺虛不宜者苦寒傷脾胃損其母

也少陽之證寒熱胸脇痞滿默默不欲飲食心煩嘔
或渴或否或小便不利雖曰病在半表半裏而胸脇
痞滿實兼心肺上焦之邪心煩喜嘔默默不欲飲食
又兼脾胃中焦之證故用黃芩以治手足少陽相火
黃芩亦少陽本經藥也成無已注傷寒論但云柴胡
黃芩之苦以發傳邪之熱芍藥黃芩之苦以堅斂腸
胃之氣殊昧其治火之妙楊士瀛直指方云柴胡退
熱不及黃芩蓋亦不知柴胡之退熱乃苦以發之散
火之標也黃芩之退熱乃寒能勝熱折火之本也仲
景又云少陽病腹中痛者去黃芩加芍藥心下悸小

便不利者去黃芩加茯苓似與別錄治少腹絞痛利
小腸之文不合成氏言黃芩寒中苦能堅腎故去之
蓋亦不然至此當以意逆之辨以脈證可也若因飲
寒受寒腹中痛及飲水心下悸小便不利而脈不數
者是裏無熱證則黃芩不可用也若熱厥腹痛肺熱
而小便不利者黃芩其可不用乎故善觀書者先求
其理毋徒泥其文去皮併黑腐鋤細竹節齊用
黃蘗 氣寒 味苦 無毒 氣味俱厚沉而降陰也
苦厚微辛陰中之陽入足少陰經為足太陽引經
藥 垣治腎水膀胱不足諸痿厥脚膝無力於黃芩

湯中少加用之使兩膝中氣力湧出痠即去矣蜜炒
此一味為細末治口瘡如神癰瘻必用之藥 瀉膀胱
之熱利下竅 瀉膀胱經火補本經及腎不足苦
寒安蛭療下焦虛堅腎經曰苦以堅之 足少陰劑
腎苦燥故腎停濕也梔子黃芩入肺黃連入心黃蘗
入腎燥濕所歸各從其類也活人書解毒湯上下肉
外通治之 去皮釧碎生用則降實火熟用酒製則
治上鹽製則治下蜜製則治中而不傷胃
梔子 氣寒 味苦 無毒 潔氣薄味厚輕清上行
氣浮而味降陽中陰也 垣沉也陰也入手太陰肺

經血分 海本草不言梔子能吐仲景用為吐藥梔
子本非吐藥為邪氣在上拒而不納食令上吐則邪
因以出所謂其高者因而越之也或用為利小便藥
實非利小便乃清肺也肺清則化行而膀胱津液之
府得此氣化而出也本草言治大小腸熱乃辛與庚
合又與丙合又能泄戊先入中州故也仲景治煩躁
用梔子豉湯煩者氣也躁者血也氣主肺躁主血故
用梔子以治肺煩香豉以治腎躁 仲景以梔子色
赤味苦入心而治煩香豉色黑味鹹入腎而治躁
寇仲景治傷寒發汗吐下後虛煩不得眠若劇者必

傷寒雜症 卷之八

反覆顛倒心中懊懣梔子豉湯治之因其虛故不用
大黃有寒毒故也梔子雖寒而無毒治胃中熱氣既
亡血亡津液府藏無潤養内生虛熱非此物不可去
也又治心經留熱小便赤澀用去皮梔子火煨大黃
連翹炙甘草等分末之水煎三錢服無不利也凡
便須要如雀腦并鬚長有九路赤色者為上去心胸
中熱用仁去肌表熱用皮治上焦中焦連殼用下焦
去殼治血病炒黑用

石膏 氣寒 味甘辛 無毒 入手大陰經少陽經
足陽明經 澀石膏性寒味辛而淡氣味俱薄體重

而沉降也陰也乃陽明經大寒之藥善治本經頭痛
牙痛止消渴中暑潮熱然能寒胃令人不食非腹有
極熱者不宜輕用又陽明經中熱發熱惡寒燥熱日
晡潮熱肌肉壯熱小便濁赤大渴引飲自汗苦頭痛
之藥仲景用白虎湯是也若無以上諸證勿服之多
有血虛發熱象白虎證及脾胃虛勞形體病證初得
之時與此證同醫者不識而誤用之不可勝救也
垣石膏足陽明藥也故仲景治傷寒陽明證身熱目
痛鼻乾不得卧身以前胃之經也胸前肺之室也邪
在陽明肺受火制故用辛寒以清肺氣所以有白虎

之名又治三焦皮膚大熱入手少陽也凡病脈數不
退者宜用之胃弱者不可用 按溫熱病煩熱而渴
脈洪大而數且長者非用石膏不能取效冬月有此
脈證亦宜用之仲景製白虎湯為正傷寒設也東垣
處暑以後勿用之說不可拘泥 此即市所謂寒水
石者也亦謂之鞭石膏細理白澤者良碎之如粟米
大先煮數十沸乃入餘藥以其氣味難出故也
知母 氣寒 味苦 氣味俱厚沉而降陰也 陰中
微陽腎經本藥入足陽明手太陰經氣分 垣其用
有四瀉無根之腎火療有汗之骨蒸止虛勞之熱滋

化原之陰仲景用此入白虎湯治不得眠者煩躁也
煩出於肺躁出於腎君以石膏佐以知母之苦寒以
清腎之源緩以甘草粳米使不速下也又凡病小便
閉塞而渴者熱在上焦氣分肺中伏熱不能生水膀胱
脫絕其化源宜用氣薄味薄淡滲之藥以瀉肺火清
肺金而滋水之化源若熱在下焦血分而不渴者乃
真水不足膀胱乾涸乃無陰則陽無以化法當用黃
檗知母太苦寒之藥以補腎與膀胱使陰氣行而陽
自化小便自通 凡用揀肥潤裏白者去毛切引經
上行則用酒浸焙乾下行則用鹽水潤焙 忌鐵

傷寒藥生 卷之八 九十一

秦皮 氣寒 味苦 無毒 沉也降也 海主熱利
下重下焦虛經云以苦堅之故用白頭翁黃蘗秦皮
苦之劑也治風寒濕痺目中青翳白膜男子少精婦
人帶下小兒驚瀉宜作湯洗自俗呼為白梲木取皮
漬水浸出青藍色與紫草同用以增光暈尤佳大戟
為之使惡吳茱萸 珍椽皮色青氣寒味苦性瀉乃
是厥陰肝少陽膽經藥也故治目病驚瀉取其平木
也治下利崩帶取其收瀉也又能治男子少精益精
有子皆取其瀉而補也故老子云天道貴瀉此藥乃
服食及驚瀉崩利所宜而人止知其治自一節幾於

廢棄良為可惋

白頭翁 氣寒 味苦辛 無毒 氣厚味薄可升可
降陰中陽也 主溫瘧狂易寒熱癥瘕積聚逐血止
痛 張仲景治熱利下重用白頭翁湯主之蓋腎欲
堅急食苦以堅之利則下焦虛故以純苦之劑堅之
男子陰疝偏墜小兒頭禿羶腥鼻衄無此不効毒痢
有此獲功 吳熱毒下利紫血鮮血者宜之
大黃 氣寒 味苦 無毒 氣味俱厚沉而降陰也
用之須酒浸煨熟者寒因熱用酒浸入太陽經酒洗
入陽明經餘經不用酒 垣大黃苦峻下走用之于

傷寒藥生 失之

下必生用若邪氣在上非酒不至必用酒浸引上至高之分驅熱而下如物在高巔必射以取之也若用生者則遺至高之邪熱是以愈後或目赤或喉痺或頭腫或膈上熱疾生也 寇仲景治心氣不足吐血衄血瀉心湯用大黃黃芩黃連或曰心氣既不足而不用補心湯更用瀉心何也答曰若心氣獨不足則當不吐衄也此乃邪熱因不足而客之故令吐衄以苦泄其熱以苦補其心蓋一舉而兩得之有是證者用之無不効惟在量其虛實而已 丹大黃苦寒善泄仲景用之瀉心湯者正因少陰經不足本經之陽

亢甚無輔以致陰血妄行飛越故用大黃瀉去亢甚之火使之平和則血歸經而自安夫心之陰氣不足非一日矣肺與肝俱各受火而病作故黃芩救肺黃連救肝肺者陰之主肝者心之母血之舍也肝肺之火既退則陰血復其舊矣寇氏不明說而云邪熱客之何以開悟後人也 珍大黃乃足太陰手足陽明手足厥陰五經血分之藥凡病在五經血分者宜用之若在氣分用之是謂誅伐無過矣瀉心湯治心氣不足吐血衄血者乃真心之氣不足而手足厥陰心包絡足厥陰肝足太陰脾足陽明胃之邪火有餘也雖

白瀉心實瀉四經血中之伏火也又仲景治心下痞滿按之軟者用大黃黃連瀉心湯主之此亦瀉脾胃之濕熱非瀉心也病發于陰而反下之則作痞滿乃寒傷榮血邪氣乘虛結于上焦胃之上脘在于心故曰瀉心實瀉脾也素問云太陰所至為痞滿又云濁氣在上則生腹脹是矣病發于陽而反下之則成結胸乃熱邪陷入血分亦在上脘分野仲景大陷胸湯丸皆用大黃亦瀉脾胃血分之邪而降其濁氣也若結胸在氣分則只用小陷胸湯痞滿在氣分則用半夏瀉心湯矣成氏註傷寒論亦不知分別此義

頌

本草稱大黃推陳致新其効最神故古方下積滯多用之張仲景治傷寒用處尤多古人用毒藥攻病必隨人之虛實寒熱而處治非一切輕用也梁武帝因疾熱欲服大黃姚僧坦曰大黃乃是快藥至尊年高不可輕用帝弗從幾至委頓梁元帝常有心腹疾諸醫咸謂宜用平藥可漸宣通僧坦曰脉洪而實此有宿妨非用大黃無瘥理帝從之遂愈以此言之今醫用毒藥而攻衆病其偶中便謂此方神奇其差誤則不言用藥之失可不戒哉 去皮鋤碎竹篩齊用

芒硝

氣大寒

味鹹苦辛

有小毒

成內經云鹹

味下泄為陰又云鹹以熯之熱淫于內治以鹹寒氣
堅者以鹹熯之熱盛者以寒消之故張仲景大陷胸
湯大承氣湯調胃承氣湯皆用芒硝以熯堅去實熱
結不至堅者不可用也 海本草云朴硝味辛是辛
以潤腎燥也今人不用辛字只用鹹字鹹能熯堅也
其義皆是本草言芒硝利小便而墮胎然傷寒妊娠
可下者用此兼大黃引之直入太腹潤燥熯堅瀉熱
而母子俱安經云有故無殞亦無殞也此之謂歟以
在下言之則便溺俱陰以前後言之則前氣後血以
腎言之總主大小便難溺瀦秘結俱為水少火盛經

云熱淫于內治以鹹寒佐之以苦故用芒硝大黃相
須為使也 潔芒硝氣薄味厚沉而降陰也其用有
三去實熱一也滌腸中宿垢二也破堅積熱塊三也
珍朴硝是初得一煎而成者故力緊急而不利止
可施於羸穢之人及傳塗之劑而已芒硝是朴硝淋
過煉成故其性和緩仲景治傷寒多用之以此故也
硝稟太陰之精水之子也氣寒味鹹走血而潤下蕩
滌三焦腸胃實熱陽強之病乃折治火邪藥也 生
用

香豉 氣寒 味苦 無毒 陰中之陰也 主傷寒

頭痛煩躁滿悶生用 [珍]黑豆性平作豉則溫既經蒸罨故能升能散得蔥則發汗得鹽則能吐得酒則治風得薤則治痢得蒜則止血炒熟則大能止汗亦麻黃根節之義也

茵陳蒿 氣微寒 味苦辛 無毒 陰中微陽入足太陽經 除煩執主風濕寒熱邪氣執結黃疸通身發黃小便不利 [寇]張仲景治傷寒熱甚發黃身面悉黃者用之極効一僧因傷寒後發汗不徹有留熱面身皆黃多熱期年不愈醫作食治不對而食不減予與此藥服五日病減三分之一十日減三分之二

二十日病悉去方用山茵陳山梔子各二分秦光升麻各四錢為散每用三錢水四合煎一合去滓食後溫服以知為度此藥以山茵陳為本故書之 [海]仲

景茵陳梔子大黃湯治濕熱也梔子槲皮湯治燥熱也如茵瀉則濕黃旱則燥黃濕則瀉之燥則潤之可也此一藥治陽黃也韓祗和李思訓治陰黃用茵陳附子湯大抵以茵陳為君主而佐以大黃附子各隨其寒熱也 去枝用葉手搓碎用

栝蒌實 氣寒 味甘微苦 無毒 [丹]栝蒌實治胸痺者以其味甘性潤甘能補肺潤能降氣胸中有痰

者乃肺受火逼失其降下之令今得甘緩潤下之助則痰自降宜其為治嗽之要藥也且又能洗滌胸膈中垢膩鬱熱為治消渴之神藥
珍張仲景治胸痺痛引心背欬唾喘息及結胸滿痛皆用括萋實乃取其甘寒不犯胃氣能降上焦之火使痰氣下降也成無已不知此意乃云苦寒以瀉熱蓋不啻其味元不苦而隨文傳會爾
肥大結實者連子連皮細切用今人止用核仁非也

括萋根一名天花粉 氣寒 味甘微苦酸無毒 主消渴身熱煩滿大熱補虛安中通月水消腫毒瘰血及熱

狂瘡齋 **垣**括萋根純陰解煩渴行津液心中枯澀者非此不能除與辛酸同用道腫氣
珍括萋根味甘微苦酸其莖葉味酸酸能生津感苦之理故能止渴潤粘微苦降火甘不傷胃昔人只言其苦寒似未深察 搗細羅過用

土瓜根 氣寒 味苦 有小毒 主療諸邪氣熱結逐四時骨節中水療天行熱疾酒黃病壯熱心煩悶執勞能吐下人

連軺連翹根也 氣寒 味甘苦 有小毒 主下熱氣益陰精故仲景治傷寒瘧熱在裏欲發黃用麻黃連軺

赤小豆湯

竹葉 氣寒 味甘 無毒 淡竹為上甘竹次之

主胸中痰熱欬逆上氣寇諸筭性皆寒故知其葉

一致也張仲景竹葉湯惟用淡竹潔竹葉苦平陰

中微陽垣竹葉辛苦寒可升可降陽中陰也其用

有二除新久風邪之煩熱止喘促氣勝之土衝

梓白皮 氣寒 味苦 無毒 主熱毒去三蟲時氣

溫病頭痛壯熱初得一日用生梓木削去黑皮取裏

白者切一升水二升五合煎汁每服八合取瘥折熱

之劑必以苦為主又曰大熱之氣寒以取之是也

葶藶子

氣寒 味辛 無毒 沉也陰中陽也垣

葶藶大降氣與辛酸同用以導腫氣本草十劑云洩

可去閉葶藶大黃之屬此二味皆大苦寒一洩血閉

甘洩氣閉蓋葶藶之苦寒氣味俱厚不減大黃又性

過於諸藥以洩陽分肺中之閉亦能洩大便為體輕

象陽故也海苦甜二味主治不同仲景瀉肺湯用

苦餘方或有用甜者或有不苦者太抵苦則下

泄甜則少緩量病人虛實用之不可不審 同糯米

焙熟去米搗細用

商陸 氣平 味辛 有毒 白者苦冷得大蒜良赤

商者有大毒忌犬肉。主水腫疝瘕痺疏五藏散水氣。
[珍]苦寒沉也降也陰也其性下行專於行水與甘
遂大戟異性而同功胃氣虛弱者不可用。取花白
者根銅刀刮去皮薄切以東流水浸兩宿漉出入甑
以黑豆葉一重商陸一重蒸之從午至亥取出去豆
葉暴乾剉用無豆葉以豆代之。

甘遂 氣寒 味苦 有毒 反甘草 主下五水逐
留飲宿食破癥堅積聚利水穀道。[潔]味苦氣寒苦
性泄寒勝熱直達水氣所結之處乃泄水之聖藥水
結胸中非此不能除仲景大陷胸湯用之但有毒不

可輕用。[珍]腎主水疑則為痰飲溢則為腫脹甘遂
能洩腎經濕氣治痰之本也不可過服但中病則止
可爾仲景治心下留飲與甘草同用取其相反而立
功也。去莖於槐砧上細剉用生甘草湯薺芎自然
汁一味攪浸二百其水如墨汁漉出用東流水淘六
七次以水清為度然後用麪包煨熟用。

芫花 氣溫 味辛 有毒 張仲景治傷寒太陽證
表不解心下有水氣乾嘔發熱而欬或喘或利者小
青龍湯主之若表已解有時頭痛出汗惡寒心下有
水氣乾嘔痛引兩脇或喘或欬者十棗湯主之蓋小

傷寒藥性 卷之八

青龍治未發散表邪使水氣自毛竅而出乃內經所謂開鬼門法也十棗湯驅逐裏邪使水氣自大小便而洩乃內經所謂潔淨府去陳莖法也夫飲有五皆由內啜水漿外受濕氣鬱蓄而為留飲流于肺則為支飲令人喘咳寒熱吐沫背寒流于肺則為懸飲令人欬唾痛引缺盆兩脇流于心下則為伏飲令人胃滿嘔吐寒熱眩運流于腸胃則為痰飲令人腹鳴吐水胸脇支滿或作泄瀉忽肥忽瘦流于經絡則為溢飲令人沉重注痛或作水氣附腫芫花大戟甘遂之性逐水洩濕能直達水飲窠囊隱僻之處但可徐徐

用之取効其捷不可過劑洩入真元也陳言三因方以十棗湯藥為未用棗肉和丸以治水氣喘急浮腫之證蓋善變通者也楊士瀛直指方云破癖須用芫花行水後便養胃可也留數年陳久者良用時以好醋煮十數沸去醋以水浸一宿晒乾用

大戟 氣寒 味苦辛 有毒 陰中微陽瀉肺損真氣得棗良 治十二水腹滿急痛積聚頭眩發汗利大小腸 海大戟與寸遂同為泄水之藥濕勝者苦燥除之也 以漿水煮軟去骨晒乾用

蜀漆 常山 氣寒 微温 味苦辛 純陽 有毒 主傷寒

寒熱溫瘧吐胸中痰飲破血
成火邪錯逆加蜀漆
之辛以散之 孰則不甚吐入

海藻 氣寒 味鹹 有小毒 反甘草 潔氣味俱

厚純陰沉也治癭瘤馬力諸瘡堅而不潰者經云鹹
能更堅榮氣不從外為浮腫隨各引經藥治之腫無

不消 成鹹味湧泄故海藻之鹹以泄水氣也 珍

海藻鹹能潤下寒能泄熱引水故能消癭瘤結核陰
癢之堅聚而除浮腫脚氣留飲痰氣之濕熱使邪氣

自小便出也

龍骨 氣平 味甘 無毒 入手足少陰厥陰經

澀可去脫故成氏云龍骨能收斂浮越之正氣固太
腸而鎮驚 傷寒方中只入煎宜搗碎生用 忌魚
及鐵器

牡蠣 氣平 微寒 味鹹 無毒 主治傷寒寒熱溫瘧

洒洒止汗止心痛澀大小腸去脇下堅滿 垣能軟
積氣之痞經曰鹹能更堅 入足少陰鹹為更堅之

劑以柴胡引之能去脇下之鞭以芩引之能消結核
以大黄引之能除股間腫地黃為之使能益精收澀

止小便本腎經之藥也 火煨童便淬搗羅用

赤石脂 氣大溫 味甘酸辛 無毒 陽中之陰固

脫海瀝可去脫石脂為收斂之劑赤入丙白入庚
珍五石脂皆手足陽明藥也其味甘其氣溫其體
重其性瀦瀦而重故能收濕止血而固下甘而溫故
能益氣生肌而調中中者腸胃肌肉驚悸黃疸是也
下者腸澼泄利崩帶失精是也五種主療大抵相同
故本經不分條目但云各隨五色補五藏別錄雖分
五種而性味主治亦不甚相遠但以五味配五色為
異亦是強分爾赤白二種一入氣分一入血分故時
用尚之張仲景用桃花湯治下利便膿血取赤石脂
之重瀦入下焦血分而固脫乾薑之辛溫暖下焦氣

分而補虛粳米之甘溫佐石脂乾薑而潤腸胃也
搗細綿裹煎

代赭石 氣寒 味苦甘 無毒 海入手少陰足厥
陰經怯則氣浮重劑所以鎮之代赭之重以鎮虛逆
故張仲景治傷寒汗吐下後心下痞鞭噫氣不除者
旋覆代赭湯主之 珍代赭乃肝與包絡二經血分
藥也故所主治皆二經血分之病 生搗細羅過用
禹餘糧 氣寒 味甘鹹 無毒 珍禹餘糧手足陽
明血分重劑也其性瀦故主下焦前後諸病 生搗
細羅過用

易經 卷之八

鈇丹 氣微寒 味辛微鹹 無毒 主吐逆胃反驚
癩癩疾除熱下氣 仲景龍骨牡蠣湯中用鈇丹乃
收斂神氣以鎮驚也 澁可去脫而固氣 體重而
性沉其色紅故走血分

文蛤 氣平 味鹹 無毒 主惡瘡蝕五痔 傷寒
病在陽當以汗解反以冷水噴之或灌之其熱鬱遏
不得出而反增者以文蛤散主之蛤水族也其性寒
故用以利水而勝熱以為草木之液莫之能尚云爾
夢溪筆談云即今吳人所食花蛤也

水蛭 氣平 味鹹苦 有毒 畏石灰食鹽 主逐

惡血瘀血破血癥積聚利水道 水蛭啖血之物也
故能逐死血不用草木而用生物者以為死血非生
物不能活故爾蝨虫亦此義 采得以篋竹筒盛待
乾用米泔浸一夜暴乾展其身看腹中有子皆去之
以及豬脂煎令焦黃然後用

蝨虫 氣平 味苦 有毒 主逐瘀血破血積聚痞
癥瘕寒熱通利血脉及九竅 劉河間云蝨食血而
治血因其性而為用也成無己云苦走血血結不行
者以苦攻之故治畜血用蝨虫乃肝經血分藥也
去翅足炒熟用

豬膚 氣寒 味甘 無毒 入足少陰經 豬水膏也其氣先入腎少陰客熱是以豬膚解之加白蜜以潤燥除煩白粉以益氣斷痢

豬膽汁 氣寒 味苦 無毒 仲景白通湯加此汁與人尿鹹寒向與熱劑合去格拒之寒又與醋相合內穀道中酸苦益陰以潤燥瀉便 本經云治傷寒熱瀉又白豬蹄可用雜青色者不可食瘡疾亦不可

與人尿同體補肝而和陰引置陽不被格拒能入心而通脈

婦人視襠 主陰易病 當陰上割燒末服方寸匕若

女患陽易自男子視也陰陽易病者人患時行病起後合陰陽便相著甚於本病其候小便赤澁寒熱甚者是服此便通利 妙在復氣

人尿 氣寒 味鹹 無毒 陶若人初得頭痛直飲人尿數升亦多愈合蔥豉作湯服彌佳 珍小便性

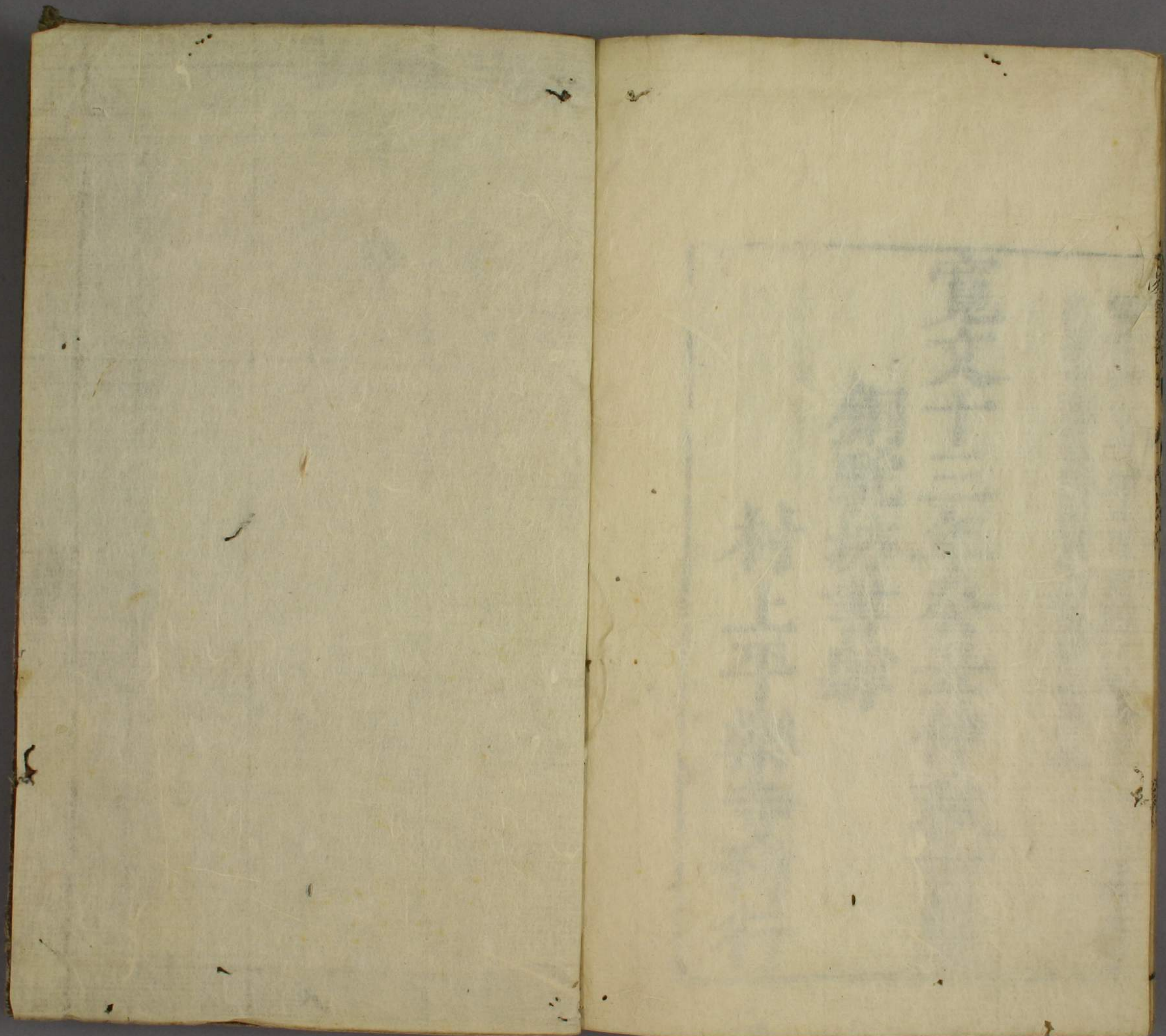
溫不寒飲之入胃隨脾之氣上歸于肺下通水道而入膀胱乃其舊路也故能治肺病引火下行凡人精氣清者為血濁者為氣濁之清者為津液清之濁者為小便小便與血同類也故其味鹹而走血治諸血病也成無已云傷寒少陰證下利不止厥逆無脈乾

嘔欲飲水者加入尿豬膽汁鹹苦寒物于白通湯薑
附藥中其氣相從可去格拒之患也

寬文十三年癸丑仲秋吉辰

銅駝坊書肆

村上平樂寺刊行



寬文十三年

制

村

