

和蘭内外要方
腫瘍
四

ヤ 4
1443
4



ヤ4
1443
4



新譯和蘭內外要方卷四

芮^ニ卯^ノ土^ト

英^ヤ哥^コ圓^{エン}南^{ナン}爾^ニ五^ゴ

著

尾張

吉雄尚貞伯元

譯

痔第十七

問痔トハ何ゾヤ答曰是酷厲ニメ稠厚ナル血液動
脉ヲ傳フテ直腸腺ニ至リ閉塞メ尿管互ニ相窘迫
シ其部ニ於テ堅硬ニメ甚ダ痛ミアル腫瘍ヲ起ス
ヲ云フナリ

問痔ニ區別ナキヤ答曰有リ即チ發痔伏痔ニ分チ

見



91-2095

或ハ其腫ノ大小ト其患ノ新舊トニ因テ別ヲ爲スナリ

問伏痔發痔ノ證候ハ如何答曰伏痔ハ初起肛門ノ縁邊及ビ其襞積皺文中ニ於テ屢水泡ヲ發シ或ハ小塊ヲ生ズ大サ扁豆ノ如ク或ハ葡萄子或ハ榛子ノ如ク或ハコレヨリ大ナル者モアリ又惡液多キ人ニ於テハ腫ル、ト大ニメ鳩卵若クハ雞蛋大ノ如キ者アリ其形或ハ桑椹ノ如ク或ハ無花果子ノ如ク初起唯少シク平常ノ色ヲ變ジ久キヲ經テ焮痛シ淡紫色鉛色或ハ青色ヲ爲シ常ニ疼痛ヲ苦シ大便鞭キ時最モ楚痛ス發痔ハ其腫レ所々破潰シ

テ血或ハ帶黄色ニシテ甚ダ酷厲ナル水液ヲ出シ疼痛忍ブベカラズ或ハ膿血或ハ濁水ヲ出ス者アリ

問痔ノ看法ハ如何答曰其患へ肛門ノ襞積ノ部分ニアル者ハ稍其部ヲ離ル、者ニ比スレバ痛ニ強ク且ツ治シ難シ伏痔ノ劇シカラザル者ハ發痔ニ比スレバ病人ニ害少ナシ發痔潰へテ膿水ヲ流ス者ハ間他病ヲ起スヲアリ痔久シク愈エズメ許多ノ血ヲ漏ス者ハ病人ニ害アリ何者コレニ由リテ氣力虚脱シ其潰瘍惡性ニメ變メ漏瘡トナルヲアレバナリ

問痔ノ治法ハ如何答曰一ニ攝生法ノ善ナル者ヲ
擇ムニニ大便居恒快通スルヲ好トス且ツ時ニ應
メ刺絡ヲ為スベシ三ニ的當ノ外敷劑ヲ擇ビ貼ス
或ハ堪ユベカラザル疼痛及ビ其他ノ諸症ヲ除キ
去ルヲ要スベシ

問攝生法ハイカニスルヤ答曰船上ニ於テ其飲料
ハ麥酒或ハ新汲水ヲ好トス一切辛熱ノ諸物所謂
胡椒蔥薤及一切慄悍ノ飲料等ヲ忌ム靜居穩坐ヲ
可トシ動搖行歩ヲ不可トスルナリ

問病人ヲメ日々大便ヲ微澹セシムルヲイカニシ
テ為スベキヤ答曰次ノ方ヲ用フ其方

大麥煎汁

三百廿錢

荅末林度

十六錢

右調和シ火邊ニ安シ荅末林度柔軟ニナルヲ俟
ヒ少シク煮テ滓ヲ去リ

回青橙汁

八錢

沙糖

十六錢

右前藥ニ合和シ四十錢ヲ服スルヲ日ニ二次コレ
ニ由テ大便通ズルヲ尚快カラザル者ハ回青橙汁
ヲ去リコレニ大黃剉ニ細ニスル者ニ錢ヲ加ヘ浸
漬シ或ハ煮テ滓ヲ去リ服ス若シコレニヨリテ大
便微澹セバ廿四小時或ハ廿六小時ヲ隔ツル毎ニ

之ヲ服シ大便通ズルニ至リテ服スルヲ止ム再
ビ秘閉スル片ハ復タ用フルヲ前法ノ如クスベシ
問痔ヲ患ル人ハ概シテ刺絡ヲ為スベキヤ答曰否
唯多血ノ人及ビ其痔放血劇甚ナル者ノニ刺絡法
ヲ行フベシ惡液多キ者青腿牙疳若クハ勞瘵様ノ
人ハ血ヲ瀉スルヲ得ズコレニ由テ効ヲ見ル
ナキガ故ナリ

問痔ノ外治法ハ如何答曰伏痔ト發痔トニヨリテ
甚ダ殊異ナリ

問伏痔ニノ焮腫疼痛ヲ兼ル者ハイカニスルヤ答
曰先ヅ其痛ニヲ止ムルヲ要ス何者疼痛去ル片

ハ焮腫ハ從テ自ラ除クガ故ナリ即チ後方ヲ用フ
其方

蚯蚓油

八錢

雞子黃

一箇

阿芙蓉

一錢

右調勻シ軟膏ト為ス

右ノ劑ヲ撒絲ニ塗リ貼ス或ハ後方ヲ用フルモ可
ナリ其方

梧桐膏

十二錢

雞子黃

一箇

亞麻仁油

八錢

赤石脂

密陀僧

各末二錢

右調勻シ軟膏ト為ス

又方

梧桐膏

八錢

雞子黃

一箇

蚯蚓油

四錢

定粉

二錢

盆糖霜

五分

阿芙蓉

一錢

右同上

右ノ軟膏ヲ取り疼痛アル痔ノ腫レタル者ニ塗ル
 或ハ微吉ニ塗り貼スルモ亦可ナリ此ノ如クメ藥
 ヲ換フルノ日ニ三四次スベシ最モ厠ニ登ル毎ニ
 コレヲ換へ按定巾ヲ卷ヒ繃帶ヲ以テ腰部ヲ纏絡
 シ繋ギコレニ別ニ一條ノ橫帶ヲ繋ギテ兩股ノ間
 ヲ通り前ニイヘル按定巾ヲ卷ヒ前ニ至リテ其端
 ヲ裂テ二條トナシ共ニ陰莖ノ兩側ヲ通り上リテ
 腰帶ニ繋着ス

問前ノ諸劑ヲ用ヒテ病減ゼズ及テ焮腫疼痛等増
 劇スル者ハイカニスルヤ答曰其腫ノ下面ニ向ヒ
 テ披鍼ヲ以テコレヲ披ル是レ痔毒ヲシテ漏レ易

カラシムルガ為メナリ然レ疔妄リニ其口ヲ潤大
 ニメ血及ビ他ノ諸液ヲ多ク漏サシムルヲ勿レ此
 術ニ由リテ其痛ニ大イニ減ジ其毒少シク漏レテ
 後前ニ出ス所ノ軟膏ヲ撰ビ微吉ニ塗リ貼シ繃帶
 ヲ施スヲ法ノ如クスベシ

問疼痛忍フベキニ至ルトイヘ疔痔毒ノ漏池久シ
 ク歇マザル者ハ何ノ劑ヲ用ヒテコレヲ止ムベキ
 ヤ荅曰若シ痔毒漏泄スルヲ劇シキニアラザレハ
 コレヲ歇止スルノ治法ヲ忌ム即チ依ヒトホ加カ得ト名ノ
 書ニ痔血久シク漏ル者全ク之ヲ止ムレハ病人ヲ
 メ勞瘵和蘭「テ」リシグト云フ内科撰或ハ水腫病
要第二十

等ノ如キ危路ニ陷ラシムルナリトイヘリ然レ疔
 漏ル、一多クシテ病人日ニ元氣衰弱スル者ハ之
 ヲ救フノ方ヲ用フベシコレ已ム一ヲ得ザルノ術
 ナリ

問痔血ニ因テ病人日ニ衰弱羸瘦スル者ハ何ノ劑
 ヲ用フベキヤ荅曰先ヅ止血散ヲ雞子白ニ調シ軟
 膏ト爲シ微吉ニ塗リ是ニ其散劑ヲ摻セル者ヲ以
 テ其出血スル脉口ニ貼メ之ヲ收斂ス然レ疔意ヲ
 用ヒテ全ク其出血ヲ閉塞セシムルヲ勿レ即チ右
 ノ劑ヲ貼メ按定巾及ビ繃帶ヲ施ス一法ノ如クス
 ベシ

問止血散ヲ用ヒテ効無キ時ハ何ノ劑ヲ處スベキ
ヤ答曰後方ヲ以テ微吉ニ塗リ貼ス甚ダ効アリ其
方

亞麻仁粘汁

八錢

赤石脂末

印章土末

血竭末

各二錢

絳礬末

膽礬末

白礬末

阿芙蓉末

各一錢

一錢半

雞子白

二箇

右調勻ス

若シ右ノ諸劑ヲ用ヒテ痔血歇マザル者ハ烙鉄法
ヲ行フベシ

問烙鉄法トハ何ゾヤ答曰其頭長ク圓クメ膽ハ樹
子狀ナル烙鉄ヲ取リテ火内ニ投ジ通紅ナラシム
其際豫メ有用ノ具并ニ繃帶ヲ備ヘ醫其通紅セル
烙鉄ヲ把リテ出血アル脉口ニ中ツルナリ其脉口
多キ者ハ上ヨリ初メテ下ニ至ルヲ好トス何トナ
レバ下ヨリ初ムル片ハ上ヨリ流ル、所ノ血ニテ
其術ヲ障碍スルコトアレバナリ

問爾後ノ治法ハイカン答曰君王膏二部梧桐膏一部ヲ和勻シタルヲ微吉ウツキニヌリ貼シ其痂落テ後ハ他ノ潰瘍ニ倣ヒ之ヲ療スベシ

癩疝第十八

問癩疝トハ何ゾヤ答曰コレ高キヨリ跳ビ降り或ハ墜下或ハ重キヲ擧ゲ或ハ欬嗽甚シク或ハ氣ヲ張り強ク物ヲ噴ク等ノ事ニ因テ諸腸其位置ヲ亂シ逼迫メ腹膜破裂シ腸頰出シテ鼠竅或ハ陰囊ニ於テ腫起ヲ為スヲ云フナリ

問癩疝ノ兩鼠竅ニアル者ノ証候ハ如何答曰若シ腸多ク腹膜ノ破裂ノ處ニ逼迫スル片ハ其腫起スルヲ大ナリ又其逼迫スル所ノ腸少ナケレバ其腫モ亦小ナリ且ツ腸中ニ燥屎或ハ風氣ノ有無ニ從ツテ其腫ノ硬軟疼痛ノ有無ノ別アリ或ハ時々其

腫全ク退ク₁アリ病人下體ヲ高クシ頭ヲ低クシ
 テ臥ス₂ニ於テ最モ其腫退ク₁多シ
 問癰疽ノ陰囊ニ在ル者ノ証候ハ如何答曰其患ヘ
 若シ一方ニアル者ハ其平全ナル一方ハ罌丸少シ
 モ痛ニ無ク患ヘアル方ハコレニ反メ硬結メ久シ
 ク愈エズ鼠癰ヨリ陰囊ノ最下ニ至ル₃テ腫ヲ為
 シ又腸下垂シテ罌丸ニ逼迫スルヲ覺エ初起ノ₄片
 常ニ微痛ス然レ₅凡時々其腸中ニ風氣或ハ燥屎來
 レバ痛ニ忍ブベカラズ若シ兩方ニ在ル者ハ陰囊
 中スベテ硬結シ大腫痛ヲ誘ヒ起スナリ
 問船上ニ於テ癰疽ヲ治スルノ法ハ如何答曰先ヅ

其患ヘ鼠癰ニ在ルヤ陰囊中ニ在ルヤヲ察シテ後
 病人ヲ仰臥セシメ₆袴ヲ脱セシメ多力ナル船人ニ
 人ニ命メ一ノ(ハシドスバク)₇ 船荷ヲ擧ヲ固ク持チ
 病人ノ兩足ヲコレニ懸ケ醫其兩足ヲ執テ能クコ
 レヲ開カシメ兩介者ニ命メ病人ノ臀ヲ高カラシ
 メ醫兩手ヲ以テ其腸ノ出ル者ヲ故ニ復セシム按
 人ノ₈ 捧ヲ以テ 臍ニ掛ケ 其兩端ヲ擧ゲ 以テ病
 人ノ₉ 下體ヲ高カラシム ルノ術ヲ云フナリ
 問其出ル所ノ腸兩手ヲ以テ緩カニ推ストイヘ₁₀
 故ニ復セザル者ハイカニスルヤ答曰再ビコレヲ
 収メ₁₁ シトスル 前豫メ 次ノ浣腸方ニヨリテ 腸内ノ
 風氣燥屎等ヲ分解ス其方

錦葵草

一握

高麗菊花

半握

茴香子

志村人參子

亞麻仁

各二錢

右水適宜ヲ以テ煮テ六十四錢ヲ取り膽八油十

六錢沙糖八錢ヲ加ヘ浣腸方ト為ス

右ノ劑ヲ寒温ニ適シ直腸中ニ注射シテ後次ノ糊

劑ヲ陰部ニ貼ス其方

錦葵草

高麗菊花

各一握

志村人參子

茴香子

亞麻仁

各四錢

再蒸餅

四十八錢

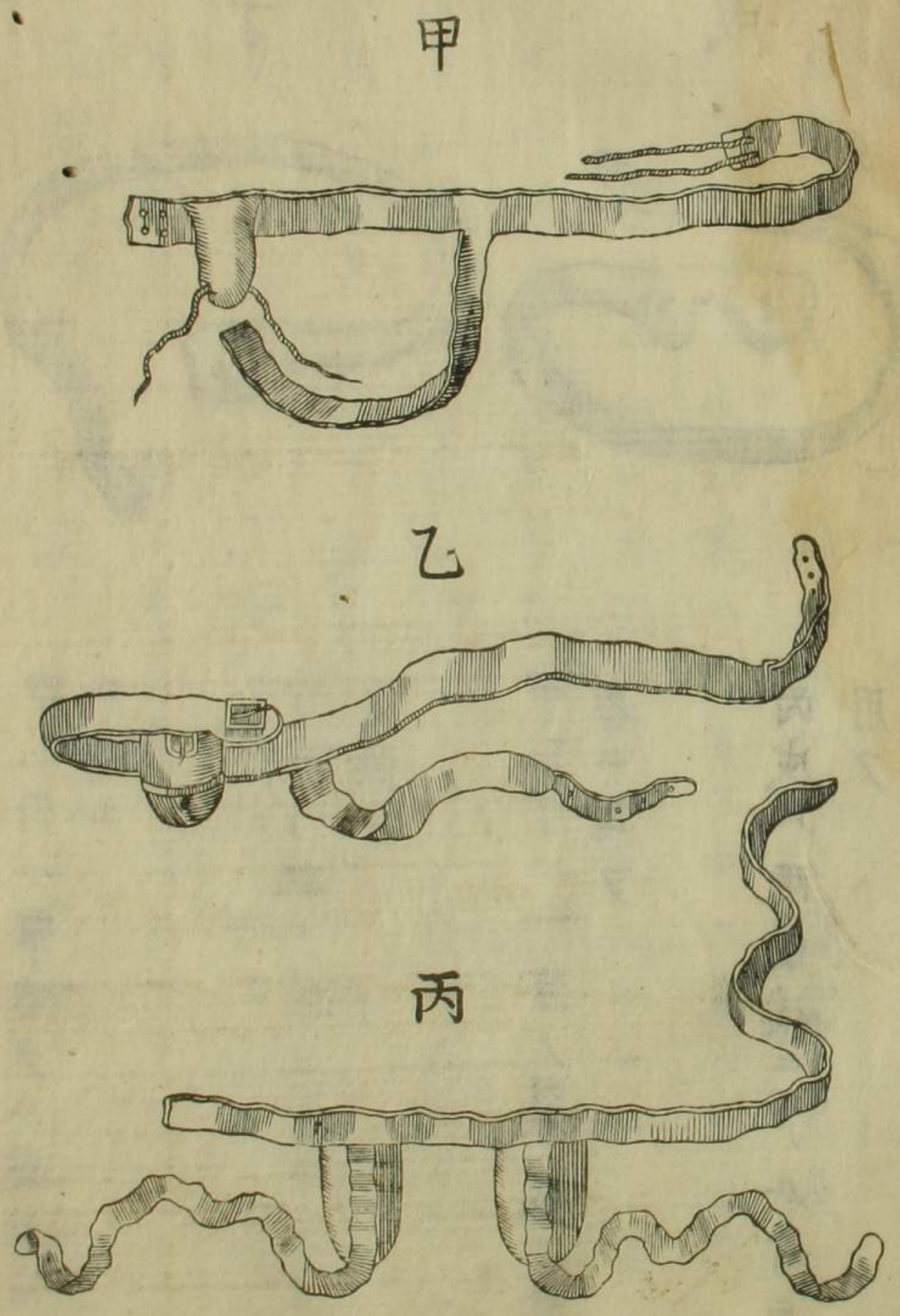
右各末トシ合勻シ白酒ヲ以テ煮熟シコレニ用
フベキ量ヲ分チ取りテ綿布ニ包ミ寒温ニ適メ
陰部ニ貼ス

問右ノ糊劑ヲ貼スルノ幾時ヲ經テ再ビ前ノ術ヲ
施スベキヤ答曰右ノ糊劑ヲ貼スルノ五六小時ニ
メ病人ヲ前ノ如ク仰臥セシメ醫ノ兩手ヲ以テ其
既ニ類出スルノ腸ヲ復セシメテ後猶病人ヲメ靜

カニ臥セシメ豫ノ備フル所ノ腸ヲ保護スルニ便ナル帶ヲ用ヒテ腸ヲメ再ビ下垂セサラシム其帶ノ形ハ諸家ノ編集スル書ニ載スル者多シ就テ考ベシ若シ初メ右ノ術ヲ行フテ後糊劑ヲ用フト雖凡復シガタキ者ハ猶久シク糊劑ヲ用ヒ浣腸方ヲ施シ其燥屎ヲ下シテ後右ノ術ニヨリテ腸ヲ納メコレニヨリテ全ク故ニ復スルヲ俟ツベキナリ

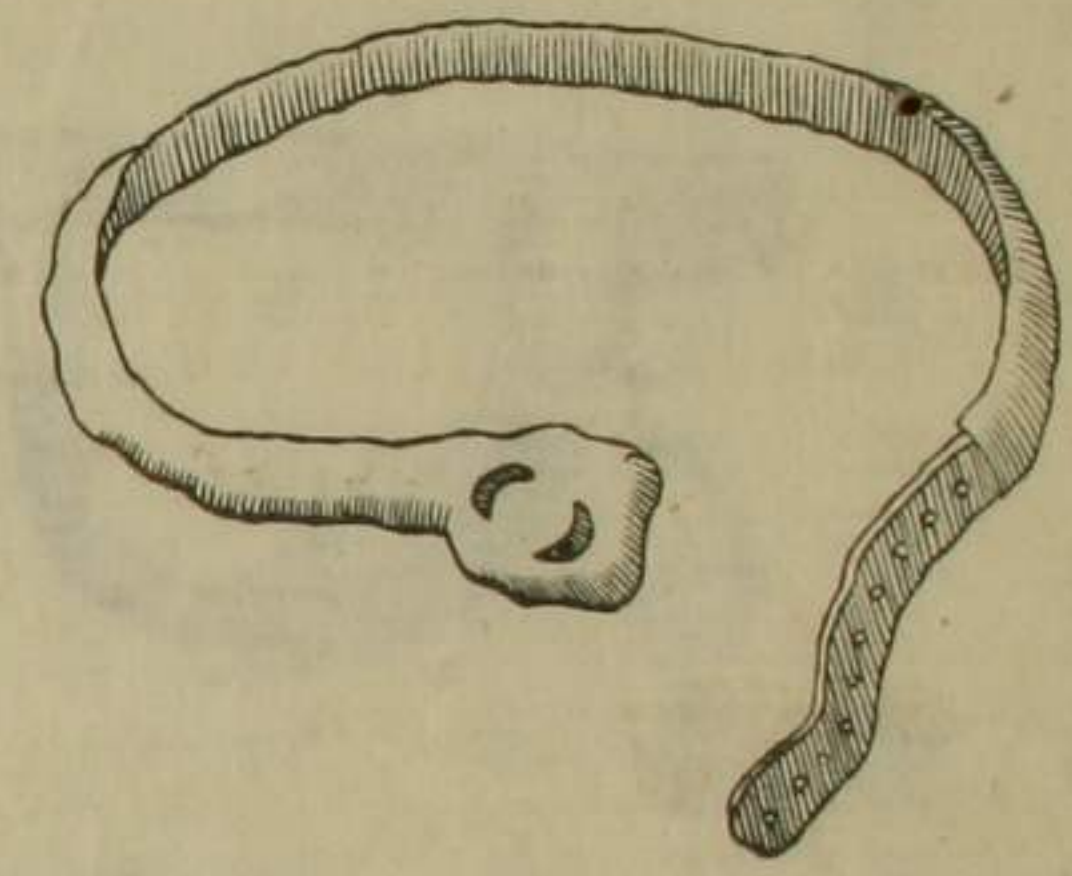
腸ヲ保護スルニ便ナル帶ノ圖

按ズルニ西醫或ハコレヲアヒークバ
ンドト名ク鎮癩帶ノ義ナリ



物
集
現
象
卷
四

丁



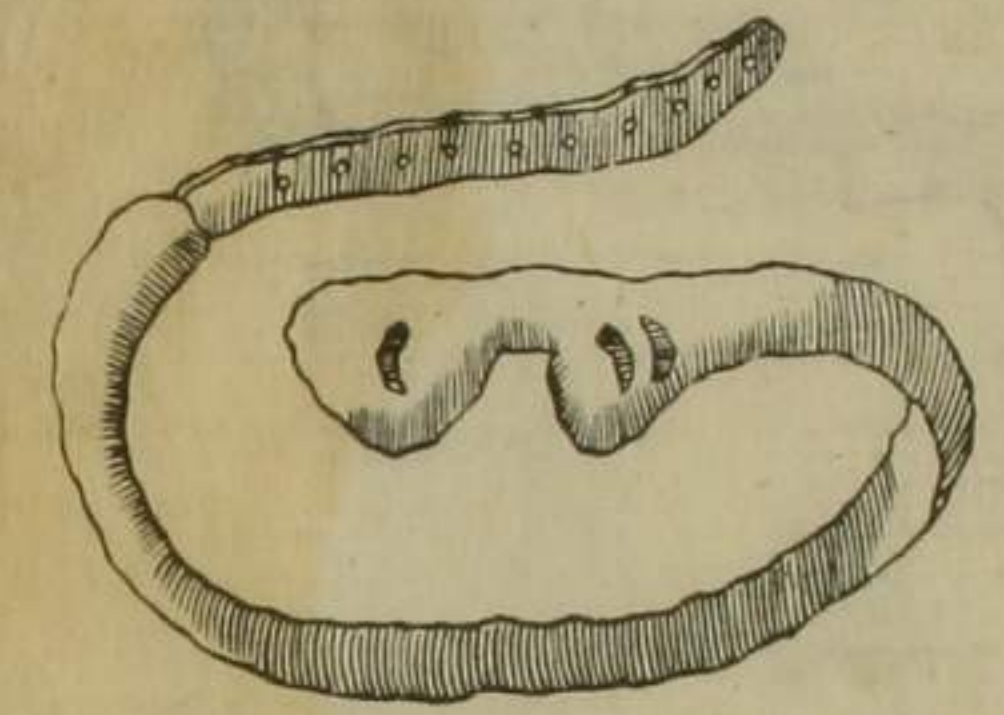
甲乙丙ハ革若クハ綿布ニテ造ル

丁戌ハ鉄ヲ以テ造リ革ニテ絡フ

甲乙丁ハ一方ノ鼠鼯ニ在者ニ用フ

丙戌ハ兩鼠鼯ニアル者ニ用フ

戌



鼻痔第十九

問鼻痔トハ何ゾヤ答曰是一種ノ突肉ニメ或ハ一方ノ鼻孔中ニ生ジ或ハ兩鼻孔中ニ生ス又畜門ヨリ出テ咽喉ニ垂レ上顎ニ至リ其人コレニヨリテ甚ダ呼吸ニ苦シムコトアリ

問其証候ハ如何答曰證候ニ於テ甚ダ區別アリ其形或ハ耳朶ノ如ク白色粘滑ニシテ痛ミナキ者アリ或ハ深赤色ニシテ玲瓏硝肉ノ如キ者アリ此患へ日々増長シテ壻ニ鼻孔外ニ突出スルノミナラズ又咽喉ニ垂ル者アリ或ハ其肉硬クシテ殆ンド軟骨ノ如ク其色青ク或ハ紫或ハ帶黑色ニメ臭

氣及ヒ大痛ヲ誘フ者アリ又蝦腫ニ屬シ病人コレニヨリテ大イニ呼吸言語等ヲ障礙セラレ、者アリ

問鼻痔ノ看法ハ如何答曰兩鼻孔ニ生ズル者ヨリ一方ニ生ズル者ヲ良トス又畜門ニ下リ垂ル者若クハ兩鼻孔中ニ生ズル者ハコレヲ除クヲ甚ダ難シ又青色鉛色或ハ紫色ノ者或ハ硬キヲ軟骨ノ如クシテ大痛ヲ誘フ者ハ即チ蝦腫ニ屬スルノ症ニメ除キ難シトス又其根鼻孔内ノ中邊ヨリ起ル者ハ除キ易ク鼻孔底ヨリ起ル者ハ甚ダ難シ若シ鼻孔究極ノ部分瀉酒骨邊ヨリ起ル者ハ藥劑ノ達シ

難キヲ以テ治シ易カラズトスルナリ

問其治法ハ如何答曰先ヅ船上ノ庖厨ニ於テ食品ヲ擇ビ病人ヲメ攝生法ヲ守ラシメ傍ラ十全蕩滌糕若クハ甘汞丸ヲ與ヘテ少々下利セシメ槐木或ハ槐木皮ノ煎汁ヲ服セシム次ニ外敷ノ藥ヲ擇ンデコレヲ消削セシメ或ハ便用ナル療具ヲ以テコレヲ拔出スベシ

問何ノ劑ヲ用ヒテ鼻痔ヲ消削セシムベキヤ答曰其證ニ隨ツテコレヲ定ムベシ

問假令バ鼻痔初起ニメ其根鼻孔内ノ中邊ニアリ形チ一塊ノ玲瓏硝肉ノ如クノ疼痛ナキ者ハイ

カニスルヤ荅曰次ノ散劑ヲ塗ル_レ日ニ三四次ス
ベシ慎_レンデ鼻孔内ニ遍滿セシムル_レ勿_レ其散劑
方

柘榴皮

二錢

枯礬

煨銅青

各一錢

右合和メ散劑ト為ス

問銅青ヲ煨ルノ法ハ如何荅曰銅青ヲ取りテ坩鍋
ニ入_レ火ニ上セ通紅ノ燒酒ヲ灌ギコレヲ焯ス此
ノ如クスル_レ二三回ニシテ成ルナリ
問右ノ劑ニヨリテ効ナキ時ハイカニスルヤ荅曰

能ク此ノ如キ息肉ヲ除ク劑多シト雖_レ諸ノ酷烈
ナル腐蝕劑即チ綠礬油綠礬精猛水猛汞丹ノ類及
ビ一切ノ腐藥ヲ此所ニ用フル_レ得_ス是_レ其酷
烈ナル腐蝕ノ勢忽チ鼻孔ノ内膜ニ着テ壻ニ堪ユ
ベカラザル疼痛ヲ發スルノミナラス善ク骨蝕或
ハ劇盛ナル焮痛腫起等ヲ發シ或ハ死ニ至ル_レア
ルガ故ナリ

問右ニイヘル所ノ諸劑皆能ク玲瓏硝肉ヲ除クニ
便ナルヲ聞ケリ又此患ヘ鼻孔内ノ外邊ニ近キ適
宜ナル所ニ發スル者コレヲ療スルノ法ナキヤ荅
曰即チ貴功水ヲ取り筆ヲ以テ屢之ヲ塗ル或ハ後

方ヲ用フルモ亦可ナリ其方

陀^エ多^ト蜜

二錢

硫黃油

一錢

右合勻シ摩擦劑ト為ス

又方

絳礬

四錢

陀日多蜜

適宜

右調勻シ軟膏ト為ス

又方

陀日多蜜

四錢

枯礬末

一錢

綠礬精或綠礬油

適宜

右同上

又筆ヲ以テ右ノ藥ヲ塗ルニ豫メ椰子膏ヲ綿布ニ攤ベ管ト為シ鼻孔中ニ収メ極メテ其瘰肉ニ達セシムコレ其藥ヲ用フル片薄キ鼻膜ヲメ損害ヲ受クルヲナク且ツ疼痛及ビ其他ノ諸症ヲ發セザラシムルガ為メナリ

問若シ前ノ諸劑ノ酷厲ナルニヨリテ鼻膜損害ヲ受ケ熾熱疼痛ヲ起ス者ハイカニスルヤ荅曰次ノ劑ヲ以テ患部ニ塗ル其方

梧桐膏

四錢

益糖霜

五分

右調勻シ軟膏ト為ス

又方

玫瑰蜜

四錢

赤石脂

益糖霜

各五分

右調勻シ摩擦劑ト為ス

問前ノ諸劑ヲ以テ消削スル者多クハ暫ク治スルニ似テ再ビ長ジ其根退カザルヲアリコレヲ除クノ良法ハイカレ答曰便ナル療具ヲ以テスルニ在リ



問其手術ハ如何答曰先ヅ其術ヲ施ス者豫メ有用ノ具ヲ備フ即チコレヲ挾ニ取ルニ便ナル鉗子ニ磁盆ニ水ヲ盛り玲瓏硝一片ヲ浸ス者一是レ血ノ面部ヲ蠶スヲ洗淨スルガ為ナリ軟ナル撒絲ニテ作レル長キ挿條大小種々ヲ取りテ雞子白ヲ以テ潤ホシ止血散ノ中ニ宛轉スル者はレ血ヲ止ムルガ為ナリ右ノ諸具ヲ備ヘテ後病人ヲ倚子ニ倚ラシメ其顔ヲ明處ニ向ハシメ其背後ニ空閑ナル處ヲ設ケ醫右手ニ鉗子ヲ取りコレヲ以テ鼻痔ヲ挾ニ其具ヲメ能ク根基ニ達セシメ緊シクコレヲ挾ニ轉戻メ徐々ニ拔出スルナリ

問コレヲ拔出シテ後イカニスルヤ答曰出血甚シキ者ハ前ノ止血散ヲ塗レル挿條一枚ヲ取りテ鼻孔ニ挿ニ綿縛ス若シ出血少キ者ハ水銃ヲ以テ温酒ヲ鼻孔中ニ灌グコレ血及ビ其他ノ諸液ヲ洗滌スルガ為メナリ而メ後挿條ニ次ノ軟膏ヲ塗り挿ム最モ痔ノ根抵ノ在ル處ニ達スルヲ要スベキナリ其方

陀日多蜜

四錢

鳶尾根末

五分

盆糖霜

三分三釐強

右調勻シ軟膏ト為ス

右ノ藥ヲ換フルヲ日ニ三四次スベシ之ヲ換ル毎ニ弗郎斯酒ヲ温メ水銃ヲ以テ鼻孔中ヲ洗淨スベシ

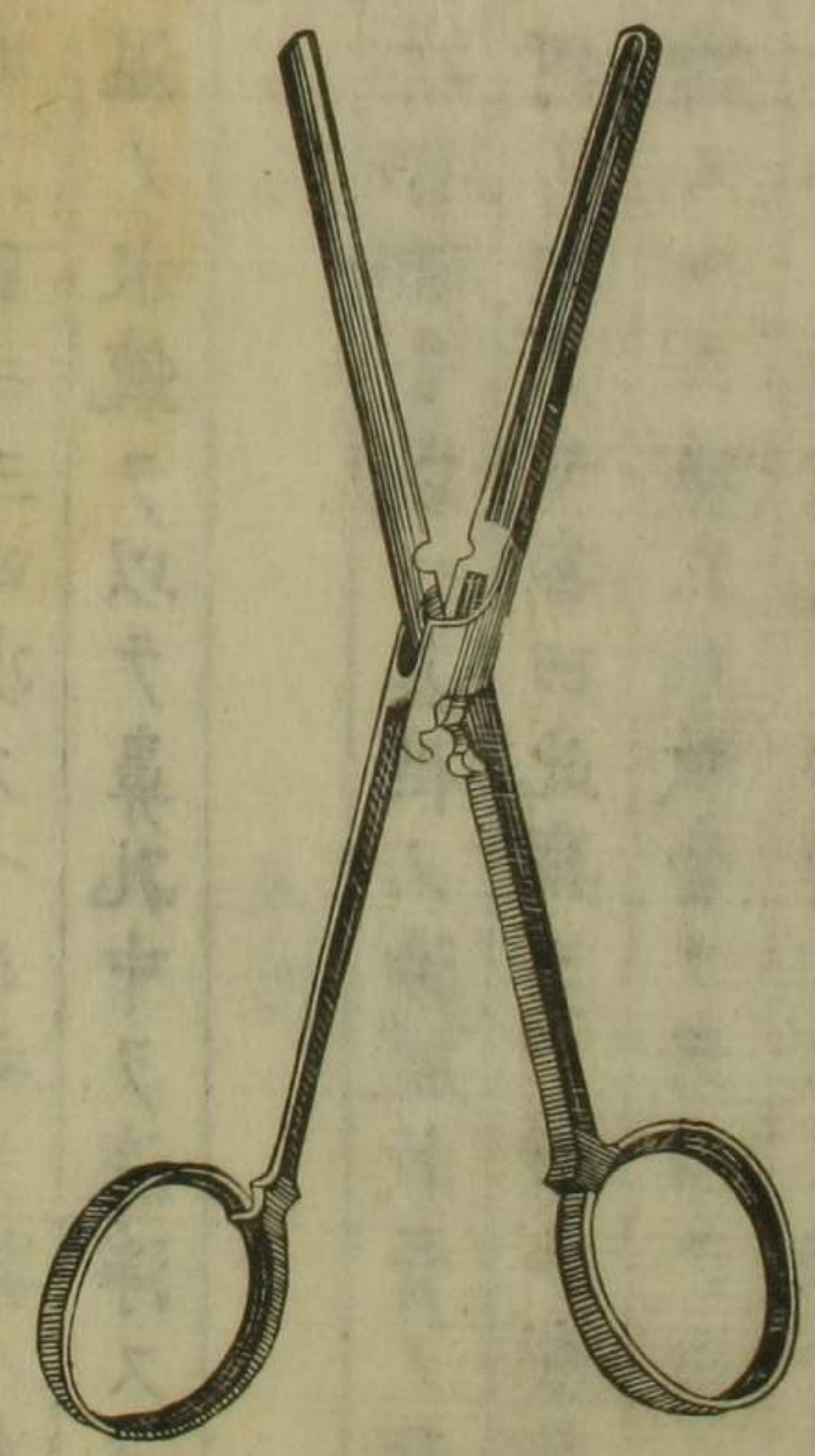
問通用ノ治業斯智顯膏或ハ其他ノ油膩軟膏ノ類ヲ用ヒザルハ何ノ故ゾヤ答曰此症ニハ特リ瘀血ヲ清潔ニシ乾燥スルノ功アル軟膏ヲ用ヒテ少シモ油膩ヲ用フルヲ得ズ是レ鼻痔ヲ抜キ取ルノ後鼻骨露出スル者油膩ヲ貼スレバ骨蝕トナルガ故ナリ

問前ノ諸劑ニヨリテ全ク功ヲ収ムベキヤ答曰然リ他ノ劇盛ナル諸症ヲ誘ヒ發メ障碍ヲナス者ニ

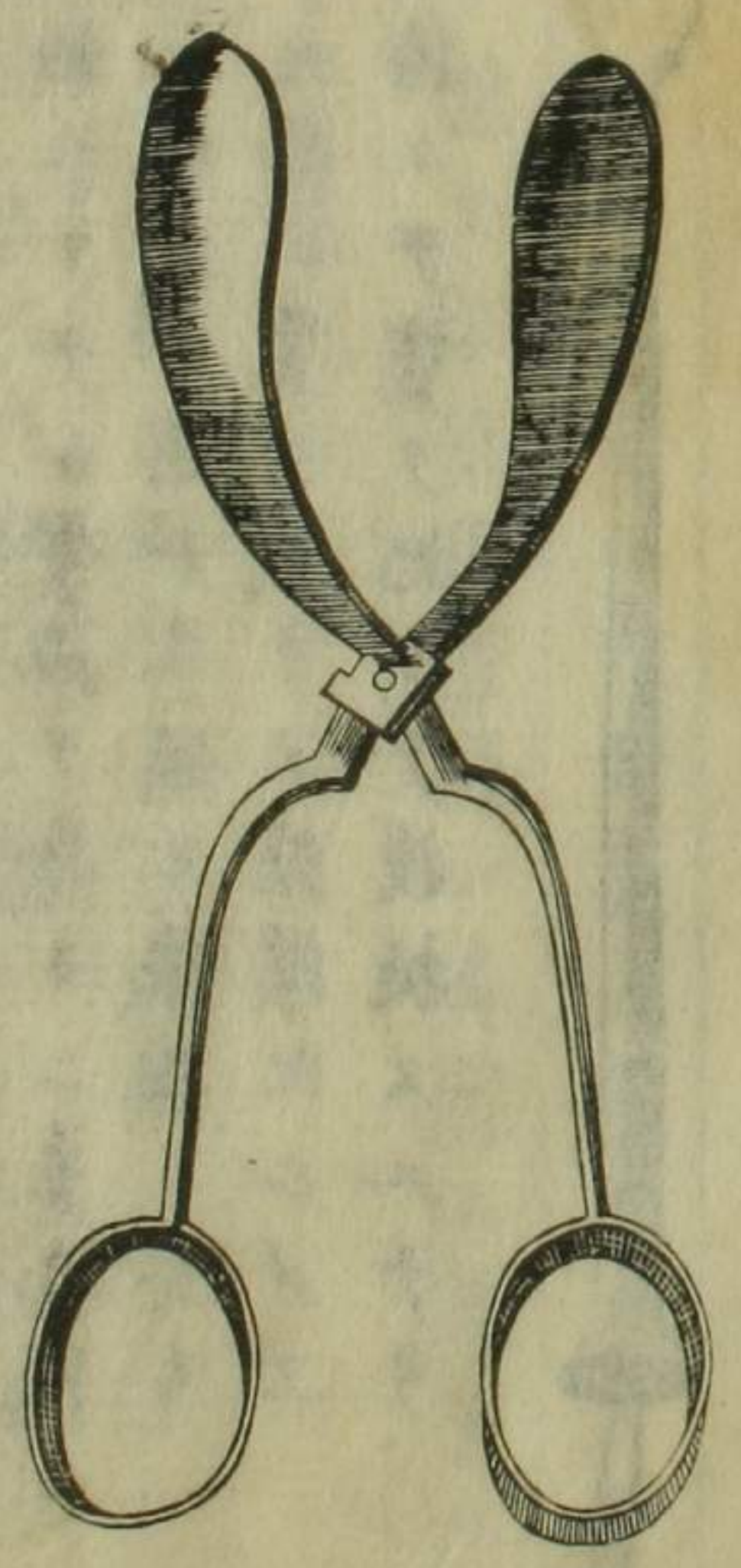
非ザレバ他藥ヲ用ヒズシテ全ク愈ルコトヲ得ルナリ

取鼻痔便用諸具

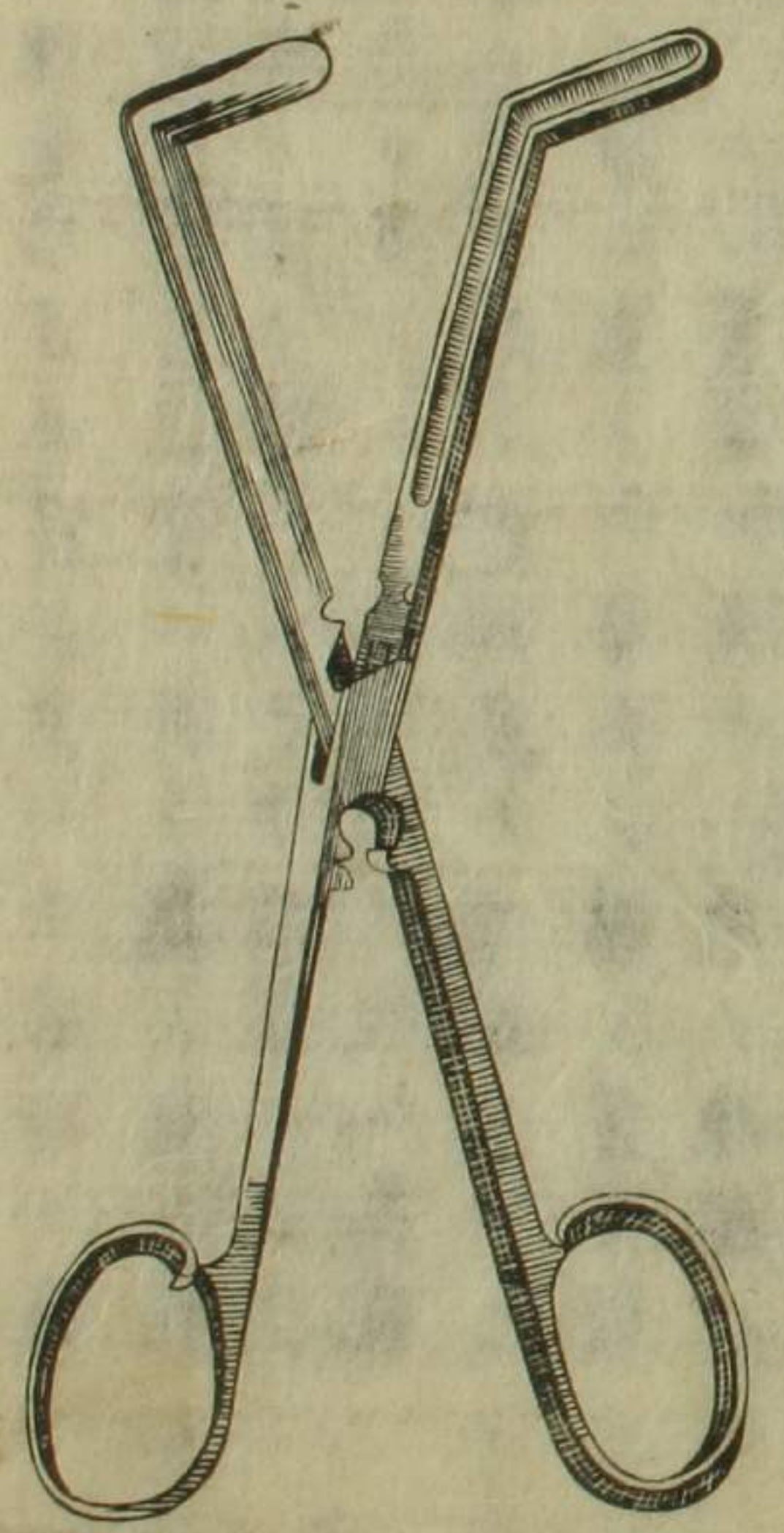
下ニ出スモノ
ハ亞^シ彫^シ篇^シ咬^シ私^シ
欲ガ創製スル
所ナリ此圖ヨ
リモ稍長ク造
ルベシ



下ニ出スモノ
ハ巴^レ耳^レ奇^レ鉸^レ欲^レ
ガ創製スル所
ナリ

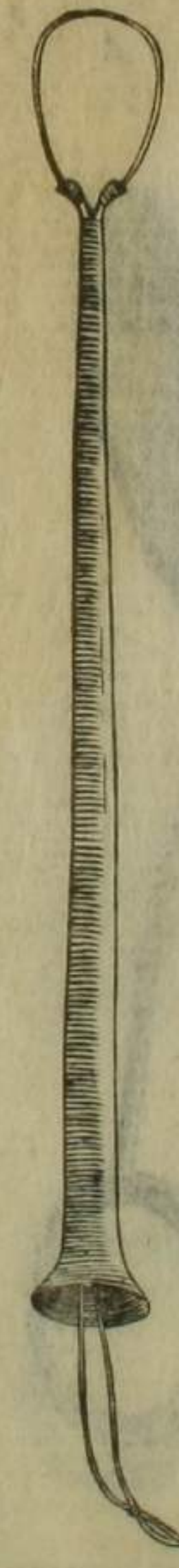


下ニ出スモノ
ハ鼻痔畜門ヨ
リ出デ咽ニ垂
ルヲ抜クニ便
ナル鉗子ナリ
此圖ヨリモ大
ク作ルベシ



尚貞按ズルニ陳實功ガ外科正宗ニモ鼻痔ヲ抜
 クノ法アリ學者五考メ其宜シキニ應ジ製シ用
 フベシ又余一種ノ器ヲ製シ名テ羊頭管ト云フ
 鼻痔ヲ取ルニ甚ダ便ナルヲ覺ユ故ニ次ニ其圖
 ヲ出シテ參考ニ備フ即チ黃銅若クハ銀ニテ之
 ヲ造リ三^{サニヒ}絃子ノ第二若クハ第三ノ線ヲ貫キ管
 頭ニテ小輪形ヲナシ管尾ニ垂ル、所ノ線端ハ
 五ニ結ビテ大輪形ヲナシ管頭ヲ徐々ニ鼻孔内
 ニ容レ痔ヨク小輪内ニ納ルヲ候ヒ線端ヲ曳キ
 小指無名指ヲ大輪ニ貫キ線ヲ弛緩セシメズ
 拇指以下ノ三指ニテ管ヲ把リテ拔挺スルナリ

羊頭管



本合口痰包第二十

問痰包トハ何ゾヤ答曰コレ一箇ノ軟腫ニメ舌下
 ニ發シコレニ因テ言語ヲ障碍シ其内ニ雞子白ノ
 如キ粘液アリテ盈充スルヲ云フナリ

問其證候ハイカレ答曰腫起舌下满面ニアリテ舌
 下韌帶ノ兩方ニ見ハレ恰モ二箇トナルガ如シコ
 レヲ按スルニ軟カニメ色ヲ變ゼズ其大小一定ナ
 ラス何者或ハ鳩卵大ノ如ク或ハ雞卵大ノ如キ者
 アリ然レモ此少ノ疼痛モアルヲナシ但蝦腫ニ屬
 スル者ハ疼痛堅硬青色或ハ紫色等ノ諸證ヲ誘フ

ナリ

問其治法ハイカン答曰此病藥劑ヲ貼シテ消スル
 下鮮シコレ涎唾アリテ常ニ其藥氣ヲ脱セシムル
 ガ故ナリ但速ニ小刀或ハ披鍼ヲ以テ撥開スルヲ
 上策トス乃チ舌下韌帶ノ兩方ニ於テ其腫ノ突起
 ノ處ヲ披クベシ其之ヲ披ク下細小ニスル下勿レ
 其孔ヲ闊大ニメ毒ヲ一頓ニ漏出セシメ蝦腫門ニ
 載ル所ノ白礬水ヲ取り他藥ニ調シ水銃ヲ以テ創
 口ニ注射シコレヲ清潔ニス其方

白礬水

二十四錢

玫瑰蜜

八錢

右合勻シ注射劑ト爲ス

右ノ劑ヲ以テ創口ヨリ注射スル下日ニ數回シコ
 レヲ注射シ了ル毎ニ次ノ劑ヲ以テ口中ニ含漱ス
 ベシ其方

酢

二百四十錢

蜜

三十二錢

右調勻シ煮テ含漱劑トナス

問此病蝦腫ニ屬スル者ニメ堅硬疼痛紫色或ハ青
 色等ヲ見ハス者ハイカニスルヤ答曰船上ニ於テ
 此ノ如キ症ヲ患ル人アラバ慎ンデコレテ療スル
 下勿レ

眼目焮腫第二十一

問眼目焮腫トハ何グヤ答曰コレ眼中結膜焮痛ノ腫起ヲ兼子其患ヘ眼瞼ニ波及スル者ヲ云フコレ皆結膜ニ蔓布スル所ノ許多ノ細管ノ閉塞スルニ因テ起ル者トスルナリ

問此病ノ原因ハイカン答曰其内因ハ詳ニ腫瘍總括門ニ載セタリ外因ハ或ハ疾風塵埃ヲ吹テ眼中ニ入ルニ因リ或ハ煙氣ノ入リテ刺戟スルニ因リテ間ヨク此病ヲ發ス又太陽ノ熱氣ニ傷ラレ或ハ寒風ニ遇フテモ亦之ヲ發スルコトアリ
問其證候ハイカン答曰其眼目多少腫起ヲナシ或

ハコレニ因テ眼瞼大イニ腫起シ白眼赤色ヲ見ハシ疼痛シ眼球ノ周圍大ニ緊張シ焮熱及ビ癢痒ヲ誘フ

問其看法ハイカン答曰此患ヘ些少ノ塵埃ノ眼中ニ侵入スルニヨリテ起リ且ツ壯健ノ人ニ於ル者ハ之ヲ惡液多キ人ニ發スル者ニ比スレバ治シ易シ又疼痛微ク眼球緊張ナク其酷厲ナル淚液粘稠シテ膿汁ノ如キ者ハ善ナリ若シ疼痛甚シク且ツ久シク止ズ酷厲液アリテ眼瞼ヲ腐爛セシメ且ツ其部ニ液汁留滞シテ無花果核ノ如キ者ハ久シウシテ終ニ癒エザルニ至ルナリ又一眼ニ患フル者

ハ两眼ニアル者ヨリハ治シ易シトスルナリ
 問其治法ハ如何答曰先ヅ攝生法ニ意ヲ用フベシ
 二ニ良血液ニ混淆シテ身體ヲ循行スル所ノ酷厲
 液ヲ良復シ且ツ之ヲ體外ニ放ツ三ニ外治ノ藥ヲ
 擇ンデ眼中ニ點シ或ハ眼瞼ニ貼シテ全ク効ヲ収
 ムルヲヲナスベシ

問船上ニ於テ其飲食ノ良ナル者ハ何ゾヤ答曰大
 麥ノ煮タルヲ以テ船上食料ノ絶品トス又渴ヲ止
 ムルニ新汲水ヲ飲料トス一切慄悍ナル飲料ヲ禁
 ズ又胡椒薤葱等一切熱物ハ宜ラズトス
 問何ノ劑ヲ用ヒテ其酷厲液ヲ良復シ且ツ之ヲ體

外ニ放ツヲ得ルヤ答曰焮腫門ニ云ヘルニ同ジ
 問外治ノ藥ハ何ヲ用フベキヤ答曰眼藥水ヲ用フ
 其方

玫瑰水 十六錢

白^ク必^テ的^リ里 六釐強

盆糖霜 一分

右調勻シ眼藥水トナス

若疼痛劇シキ者ハ次ノ劑ヲ用フ其方

胡蘆巴水 十六錢

玫瑰水 八錢

白^ク必^テ的^リ里 五釐

益糖霜

一分

阿芙蓉

三釐三毫強

右調勻シ眼藥水トナス

若シ右ノ方中ニ配スベキ露水ナキ片ハ新汲水ヲ以テ熱湯トナシ芸香草或ハ接骨木花少シ許リニ灌ギ漉テ渣ヲ忒リ用フベシ○水様ノ液多ク眼中ヨリ出ル者ハ耳後頭頸及ビ顛顛ニ發泡劑ヲ貼シテ効アリ

問若水液多ク出デ眼瞼甚ダ腫起シ且ツ嫩痛スル片ハイカニスルヤ答曰後方ヲ以テ眼瞼ニ貼ス其方雞子白一箇ヲ取り錫器内ニ於テ白礬一塊ヲ調

シ其稀稠大抵膏藥ノ如キニ至ルヲ候ヒ綿布ニ包ニ眼瞼ニ貼スベシ或ハ益糖霜一分六釐強樟腦一分或一分三釐強ヲ取り燒酒少シニ和勻シ右ノ雞子白ニ加フルモ亦可ナリ

問其眼瞼ノ腫起嫩痛等ハ己ニ除クトイヘ凡結膜尚嫩痛甚シキ者ハ何ノ劑ヲ用フベキヤ答曰後方ヲ以テ眼中ニ點滴スルヲ日ニ數次スベシ即チ不泥久里水卅ニ錢ヲ取ル若シ無キ片ハ新汲水ヲ以テ芸香草或ハ接骨木花ヲ煎ズルヲ茶ヲ煮ル法ノ如クシコレニ代ヘコレニ亞麻仁搗キ細ニスル者一錢半ヲ浸シ粘氣生ズルヲ候テ綿布ヲ以テ漉シ

渣ヲ忒リ之ニ燒酒少許ヲ加ヘ藥氣ヲメ稍々峻烈
 ナラシメコレニ芸香草ヲ浸ス_一廿四小時或ハ廿
 六小時ニメ再ビ漉シ渣ヲ忒リ益糖霜一分六釐強
 樟腦八釐三毫強阿芙蓉三釐三毫強ヲ加ヘ和勻ス
 問右ノ諸劑ヲ用フルト雖モ焮痛頑惡ニメ尚退カ
 ザル者ハイカニスルヤ答曰即チ兩_カ顯_カ顯_カヲ少ク撥
 開シ_{スヒ}角_カ法ヲ行ヒ以テ其部ノ皮下ニ在テ眼中ニ蔓
 莖スル所ノ細脉中ノ血ヲ瀉スベシ
 問眼目焮腫久シク止マズ酷厲ナル淚液出デ臉縁
 潰爛シ常ニ痒熱赤色ヲ誘ヒ或ハ膿汁留滞シ無花
 果核ノ如キ者アルハ何ノ劑ヲ用フベキヤ答曰コ

レヲ_レ臉_レ疥_レ癬_レ疥_レ癬_レハ和蘭_レ「スギル」フト云_レ凡_レ（レ）_レフ
 ラー_レゲン_レノ頑_レ惡_レ眼_レ凡_レ名_レク後_レ方_レヲ以_レテ要_レ藥_レトス其_レ方

白_レ必_レ的_レ里_レ 一分三釐強

益糖霜 一分

樟腦 三釐三毫強

玫瑰蜜 四錢

右調勻ス

雞子一箇ヲ取り煮テ凝固ナラシメ黄ヲ忒リ白ヲ
 以テ判三細ニスル者ヲ右ノ藥劑中ニ浸ス_一三四
 小時ニメ綿布ヲ以テ緊シク絞リ渣ヲ忒リコレヲ
 軟ナル羽ヲ以テ兩臉ニ塗ル_一日ニ四次或ハ六次

其用フル毎ニ預メ軟ナル玲瓏硝ニ弗郎斯白酒ヲ
温メタルヲ以テ先ヅ驗縁ヲ洗ヒ以テ其藥ノ粘着
セルヲ掃フメシ

内皆腫第二十二

問内皆腫トハ何ゾヤ答曰コレ内皆ト鼻ノ中間ニ
小腫瘍ヲ發シ焮痛ヲナスヲ云フ多クハコレニ大
緊張及ビ疼痛咬ムガ如キノ諸症ヲ誘フ者ナリ
問其證候ハイカン答曰其候大較ノ章ニ於テ考ヘ
得ベシ

問看法ハイカン答曰内皆ニ生ズル諸腫瘍皆治シ
易カラズ若シ其毒久シク留滞スル片ハ動モスレ
バ骨蝕ニ變ズルコトアリ
問其治法ハイカン答曰先ヅ焮痛ヲ退ケ其腫ヲ消
スベシ後方ヲ用フ其方

接骨木花

半握

右水適宜ヲ以テ煮テ六十四錢ヲ取り白^ク必^ク的^ク里
一分六釐強 益糖霜三分三釐強 阿芙蓉八釐三毫
強ヲ加ヘ調勻シ蒸^ス劑トナス

右ノ劑ヲ用フル毎ニ温メ綿布ニ浸シ腫瘍ニ貼ス
ル^レ日ニ二三^ニ次スベシ或ハ玲瓏硝一片ヲ以テ此
劑ヲ浸シ貼スルモ亦可ナリ而後繙縛シテ其藥ヲ
脱セザラシム

問其患ヘ消散セズ反テ膿熟ニ至ル者ハイカニス
ルヤ答曰己ニ少ク膿熟セシ徵ヲ見サバ速ニコレ
ヲ撥開スベシ

問若シ未ダ全クコレヲ撥開スベキニ至ラザル者
ハ何ノ劑ヲ貼シテ其膿熟ヲ促スベキヤ答曰即チ
脂液加脂膏ヲ貼シ或ハ瓦兒^ガ伴^ル脂^ト安^メ母^ニ泥^ト亞^ヤ吉^キ脂^ト
トヲ塗リ前ノ蒸^ス劑ヲ綿布ニ浸シタルヲ以テ蓋
ヒ綿縛ス日々此ノ如クシテ撥開スベキノ候ヲ見
ハスヲ俟ツ^{コト}ヲ要ス

問コレヲ撥開スルノ法ハイカン答曰其腫ノ下面
ニ於テ勉^クノテ内^ニ皆^ヲ碎^ケテ披針ヲ以テ大ニコレ
ヲ破リ其膿汁ヲ出テ易カラシムルナリ

問其後ノ治法ハイカン答曰先ヅ徐々ニ其膿ヲ壓
シ出シテ後軟ナル撒絲少シ許リヲ取りコレヲ^ニ配^ス

日多蜜ニ浸シ消息子ヲ以テ瘡口ニ挿ニ椰子膏或
 ハ燥濕膏ヲ貼シ按定巾ヲ以テ蓋ヒ繃縛ス若シ焮
 痛アラバ其撒絲ヲ前ノ蒸慰劑ニ浸シ用フベシ
 問炎熱ノ地ニ於テ既日多膏自ラ乾燥シ稠厚ニシ
 テコレニ用フルニ堪エザルヲアル片ハイカニス
 ルヤ荅曰コレヲ稀薄ニセントスル者ハコレニ蜜
 及ビ酢少許ヲ加ヘ調勻シ其上澄ノ稀薄ナルヲ傾
 ケ取り以テ潰瘍ヲ清潔ニスルニ用フ名ケテ(メル
 エゲプチヤキム既多蜜トモユングエン至ムエ
 ゲプチヤキムリクイ至ム濕既日多膏ノ義凡云フ
 ナリナリ

問潰瘍既ニ清潔ニナリテ後其盈肉ヲ促スニ何ノ
 劑ヲ用フベキヤ荅曰即チ既日多蜜玫瑰蜜等分ヲ
 合和シ或ハ右各二錢ニ沒藥沙爾カ古カ兒カ刺各末ト
 シ三分三釐強ヲ稠勻シ撒絲ニテ造レル小微吉ニ
 塗り貼シコレニヨリテ新肉長ジ盈ツルヲ得ル
 ナリ
 問此症絶テ油膩諸劑ヲ用ヒザルハ何ノ故ゾヤ荅
 曰此症ニ油膩諸劑ヲ用フレハ不治ノ骨蝕トナリ
 且ツコレニ油膩軟膏ヲ貼スレバ常ニ水様ノ膿汁
 出テ止マズ前ニ出ス所ノ諸劑ハコレニ反シテ能
 ク瘡口ヲ清潔ニシ痊スノ効アルガ故ナリ

問己ニ新肉盈テ後其瘡口ヲ痊スニ何ノ劑ヲ用フ
ルヤ答曰軟ナル乾撒絲ヲ貼ス或ハコレニ赤沉汞
丹ヲ摻シタルヲ貼シ硬膏ヲ以テ掩蓋スルヲ前ノ
如クシ全ク痊ユルヲ俟ツ

問此病多クハ骨蝕ヲ兼ヌル者アリ其治法ハイカ
ン答曰此病骨蝕ヲ兼子其口狹小ニメ瘡内ヲ見ル
ト能ハザル者ハ製玲瓏硝ニテ造レル挿條ヲ以テ
瘡口ヲ闊大ナラシムベシ

問製玲瓏硝トハ何ゾヤ答曰軟ナル玲瓏硝乾ク者
一枚ヲ取り鍋ニ入レ黄蠟ト合シ少シク煮テ蠟熔
解シテ後温ニ乗ジ絲ヲ以テ緊シクコレヲ纏絡ス

或ハ玲瓏硝一枚ヲ取り雞子白ニ浸シ麻絲ヲ以テ
緊シク纏絡シコレヲ乾シ堅固ナルニ至リテ切り
テ挿條ノ形トナシ用フレバ瘡口之ガ爲メニ開ク
ナリ

問瘡口已ニ開キテ後尚腐骨上ニ微少ノ腐肉アル
ヲ見ル片ハ何ノ劑ヲ用フベキヤ答曰散劑ヲ以テ
瘡底ニ達セシメ以テ其肉ヲ除クベシ其方

赤沉汞丹

一錢

枯礬

三分三釐強

右合勻シ散劑トナス

右ノ散劑ヲ用ヒテ瘡痂ヲ結ビタラバ微サキ吉キノ玫瑰

蜜ニ浸シコレニ貼スレバ一二日ニメ其痂自ラ落
 ツ若シ腐内尚殘レル者ハ再ビ右ノ散劑ヲ用ヒテ
 瘡痂トナシ除キテ其腐骨露出スルヲ俟テ止ム
 問其腐骨露出シテ後ハイカニスルヤ荅曰其腐骨
 水液ヲ出スヲ多カラザル者ハ次ノ色浸劑ヲ撒絲
 ニ浸シ貼ス其方

霸王鞭煎

二錢

燒酒

十六錢

右調勻シ色浸劑トナス

右多少用フルニ足ルベキヲ取りテ微ク温メ微吉
 ニ浸シ貼シ繃縛ス此ノ如クスルヲ日ニ二三回ニ

又腐骨燥キ片屑トナリテ除キ去ルニ至ルナリ
 問其骨屑細薄ニメ膿汁ト凡ニ流出スルヲアル者
 何ノ兆アリテ其己ニ流出シ盡ルヲ知ルヤ荅曰
 其膿汁ト凡ニ流出セル所ノ骨屑細小ニメ患者知
 覺セザル者ハ其平全ノ骨上ニ於テ小ナル赤珊瑚
 ノ如キ肉片生スルヲ見テ既ニ腐骨除キ盡ルヲ
 察シ得ベキナリ

問前ノ諸劑ヲ用ヒテ其腐骨除カザル者ハイカニ
 スルヤ荅曰其瘡口眼球ニ近キカ或ハ太ダ狭小ナ
 ル等ニ因テ右ノ劑ヲ用フルヲ得ザル者ハ烙鉄
 法ヲ施スヲ妙トス即チ瘡口ノ大小ト其骨ノ露出

セルノ形容トニ從テ烙鉄ヲ用ヒテ其腐骨ニ中テ
 以テ惡液ヲ乾燥シ其骨ヲシテ故ニ復セシムルナ
 リ
 問烙鉄ヲ腐骨ニアツルニ其肉ヲ損傷セザルノ法
 ハイカン答曰先ヅ銅或（ブツキ）金屬或ハ銀ノ薄片
 ヲ以テ小管ヲ造ル其大サ瘡口ヨリモ少シク小ニ
 メ長サ骨ヨリ瘡口外ニ少シ出ツベキヲ好トス然
 レハ鉗子ヲ以テコレヲ挾ムニ足ル程ヨリ長カラ
 シムルヲ勿レ其管ノ上端ハ下端ノ骨ニアタル所
 ヨリモ少シク闊クシ綿布ヲ以テ外面ヲ裹ムコレ
 烙鉄ヲ管内ヨリ骨ニ達セシムル片其熱氣ヲ以テ

皮肉ヲ損傷スルヲ勿ラシムルガ爲メナリ其烙鉄
 ニ關係スル諸具ヲ備ヘタラバ病人ヲ仰臥セシメ
 其頭ヲ枕上ニ安シ顔面ヲ明處ニ向ハシメ一人ノ
 介者ヲノ頭ヲ仰留セシメ綿布ヲ以テ無病ノ眼目
 ヲ覆ヒ病人ヲメ通红セル烙鉄ヲ着テ懼ル、一ナ
 カラシムルナリ而メ後水ニテ潤ホセル按定巾ヲ
 以テ患ヘアル方ノ眼ヲ覆ヒ前ニ云ヘル所ノ小管
 ヲ徐々ニ瘡口ニ入レテ露出セル骨ニ至ラシメ小
 ナル鉗子ヲ以テ醫ノ左手ニテコレヲ挾ミ右手ニ
 通红セル烙鉄ヲ把リテ其管内ヨリ腐骨ニ達セシ
 ム火氣善ク透徹メ病人陰痛ヲ覺ユルヲ俟テ管ト

共ニコレヲ除キ其管ヲ水ニ投ジテ冷シ乾カシ再
 ビ瘡口ニ入ルヲ前ノ如クニメ烙鉄ヲメ管内ヨリ
 骨上ニ達セシム此ノ如クスルヲ數回ニメ火氣能
 ク其腐穢ニ徹スルヲ度トス

問火力己ニ骨内ニ透徹シテ後ハイカニスルヤ荅
 曰軟ナル撒絲少シ許ヲ取リテ前ノ霸王鞭煎色浸
 ヲ浸シ骨ニ貼シ乾撒絲少シ許ヲ以テ卷フ是レ骨
 ノ片屑忝リ盡キザルノ間ハ瘡口ヲメ収マラシメ
 ザルガ爲メナリ其上ニ椰子膏ヲ以テ罨ヒ鼻ト内
 背トノ間ノ凹カナル處ニ小ナル按定巾ヲ充シム
 而メ其患ヘアル眼目ヲ常ニ次ノ眼藥水ヲ浸セル

按定巾ヲ以掩フ其方

雨水

百六十錢

食塩

二錢

白^少的^里

一錢

右調勻シ眼藥水ト爲ス

右ノ按定巾ヲ患部ニ當テ繃帶ヲ以テ頭ヲ纏絡シ
 コレヲ縛ス

問腐骨除キ盡テ後ハ何ノ劑ヲ用ヒテ功ヲ収ムル
 ヤ荅曰盈肉劑乾燥劑等ヲ用フルヲ他ノ潰瘍ト異
 ナルヲナシ

臃核第二十三

問臃核トハ何ゾヤ答曰是レ轉換或ハ閃挫等ノ外傷ニ因テ手足ノ臃ニ於テ一種ノ結核ヲ生ズルヲ云フナリ

問證候ハ如何答曰其腫ヲ見ハスト大小甚ダ一ナラス何者或ハ僅カニ（ボン多ト）キニクケル（其物ノ如キ者アリ其色常ヲ）大ノ如キ者アリ或ハ小ナル（未考ノ如キ者アリ其色常ヲ）變ズ強クコレヲ壓スニアラザレバ自ラ痛ミヲ發スルト無シ又コレヲ動搖セシムルニ臃ノ縦サマニハ轉移セズシテ横サマニノミ遷轉ス

問其治法ハ如何答曰或ハ其空心ナルノ時ニ當ツ

テ自己ノ唾液ヲ以テ日々強クコレヲ摩擦メ後青蛙加汞膏ヲ貼メ間消散スル者アリ或ハ鉛板ニ水銀ヲ塗リタルヲ以テ其膏上ニアツルモ亦可ナリ其水銀ハ先ヅ唾ヲ以テ研リ和シ鉛ニ塗レバ鉛面恰モ銀ニ類スルガ如キニ至ル是ナリ

問前ノ藥ヲ貼メ治セザル片ハイカニスルヤ答曰即チ次ノ手術ヲ施ス其法假令ヘバ臃核手ニ發スルナラバコレヲ盤或ハ櫃或ハ舷上ニ載セ醫ノ左手ノ拇指ト示指トヲ以テ臃核ヲ挾ミ右手ノ拳ヲ以テコレヲ一二敲スレバ其核即チ消散スルナリ問其消散セル後ハイカニスルヤ答曰臃核ノ在リ

シ處去預防膏二部青蛙加汞膏一部ヲ調勻シ蠟膏
 ヲ作り貼シ按定巾ヲ置キ適宜ニ繃縛ヲ施シコレ
 ヲ壓サシムルヲ數日ニメ其餘液ヲメ猶能ク消散
 セシムベシ

新譯和蘭內外要方卷四



每部有印記
 無者係偽刻

觀象堂翻譯藏板和蘭書目

和蘭內外要方 ヤンコウエンブル 全部十二冊

初編四冊 腫瘍 文政庚辰刻成 二編二冊 創傷 嗣出

三編二冊 潰瘍骨傷 脱臼 嗣出 四編四冊 內科 徽毒 嗣出

內外要方附錄 和蘭藥劑譜 同著 全部五冊 嗣出

和蘭草木譜

泥卵獨著

全部十五冊出

行旅隨身方

勿爾甫六傑著

全部五冊出

京寺町五條上

天王寺屋市郎兵衛

江戸日本橋中通

前川 六左衛門

大坂心齋橋筋

河内屋 儀助

同

河内屋 太助

名古屋中市場町

美濃屋市兵衛

同本町七丁目

永樂屋東四郎

書林



