

内科  
携必  
理學  
診斷  
法  
肺臟之部  
二

ヤ 4  
1429  
2





內科  
必携  
理學診斷法卷之二目錄

第五章 異常呼吸音 一葉

○吹笛囉  
○次爆囉  
○類鼾囉  
○粘液囉  
○爆鳴囉  
○含嗽囉  
○粘液鳴  
○胸膜摩擦音

第六章 聲音反響 / 聽診 八葉

○山羊聲  
○玻璃罇聲  
○低語反響  
○咳嗽 / 反響  
○聲響減衰  
○聲響強  
○氣管枝聲  
○胸話

第七章 胸病 / 理學症候 十三葉

急慢氣管枝嗽衝 十四葉 毛細氣管枝嗽衝 十四葉 氣管細

枝廣張 十五葉 肺氣腫 十六葉 痙性喘息 十八葉 急性肺嗽衝

十九葉 肺水腫 廿一葉 肺壞疽 廿二葉 肺出血 廿二葉 肺癌 二十三葉

肺萎縮 廿三葉 肺充血 廿四葉

第八章 胸病 / 理學症候 / 繼 廿五葉





氣胸 卅一葉 ○水 氣胸 肺結核 卅三葉 肺勞瘵 卅三葉

急性胸膜焮衝 廿五葉 次急性胸膜焮衝 廿七葉 膿胸 廿九葉 氣胸 卅一葉 ○水 氣胸 肺結核 卅三葉 肺勞瘵 卅三葉



內科 携理學診斷法卷之二

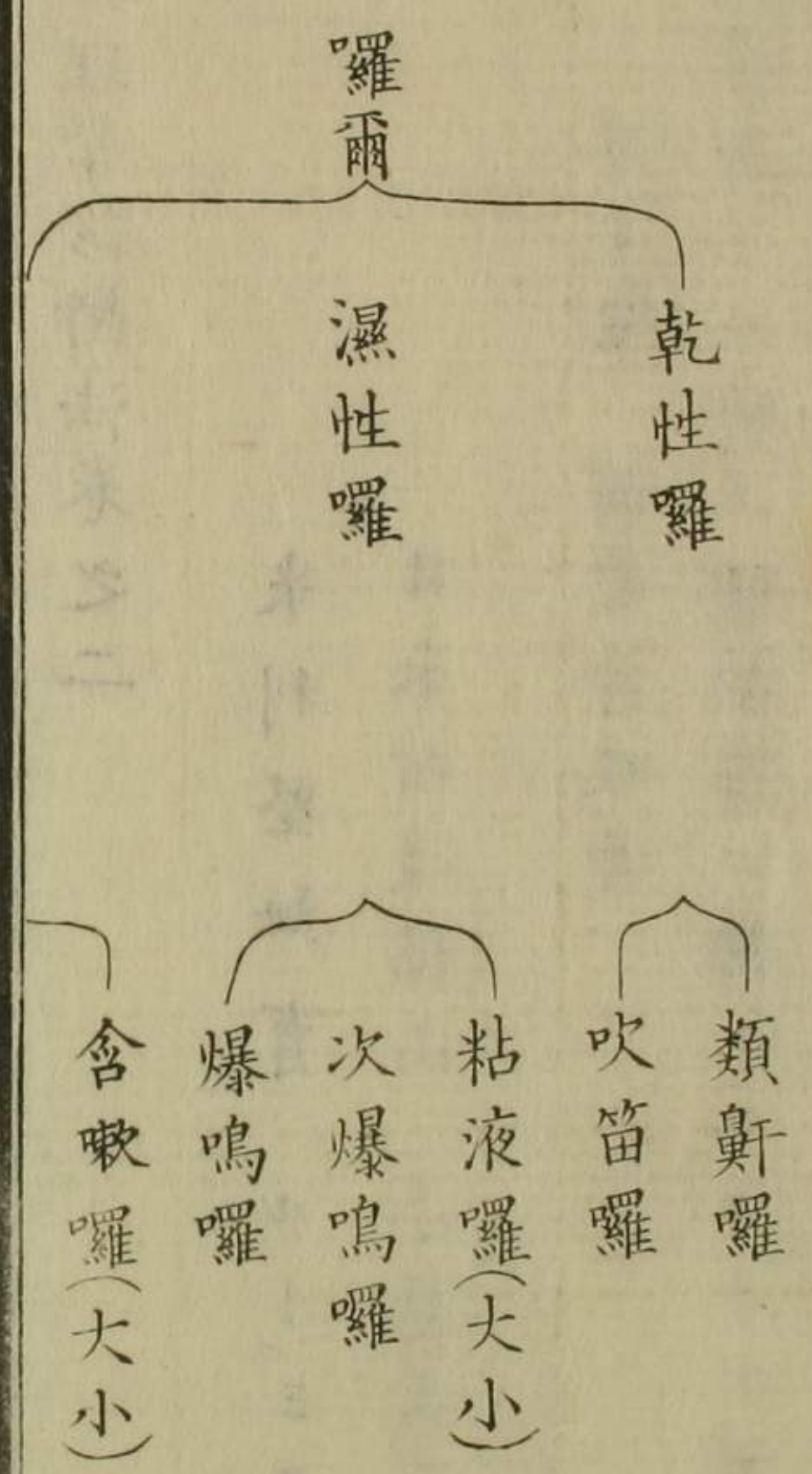
米利堅紐育 ルーミス撰著 日本備後福山 小林義直譯述

第五章 異常呼吸音

○異常音トハ決ノ健全態ニ聞クヘカラス疾病ニノ三 發スル聲音ヲ謂フ其發スルヤ或ハ健全呼吸音ト合併 シ或ハ全ク之ヲ壓抑ス其音ノ性状ハ其發源ノ異ナル ニ從ヒ(詳ニ之ヲ言ヘハ其肺實質若クハ肺ノ被膜ノ變 化ニ原ツクニ從ヒ)甚シク相異ナリ故ニ醫若シ其發生 スルニ及ヒテ其徵スル所ヲ診斷セント欲セハ豫メ各



異常音ノ生スル部位及ヒ方法ヲ熟知セサルヘカラス  
○凡ソ氣道ニ生スル異常呼吸音及ヒ異常ニ氣道ト交  
通セル空洞内ニ生スル呼吸音ヲ醫家名ツケテ羅爾又  
ハ魯幾ト云フ予ハ羅爾ヲ撰用ス而シテ吾人實地ニ於  
テ相遇スル羅爾ヲ種別スレハ左ノ如シ



粘液鳴響

○羅爾ハ氣管、氣管枝、大小ノ氣管細枝、肺氣胞及ヒ肺質  
ノ内外ニアル異常空洞ヨリ發ス其發スルハ氣管口徑  
ノ狭小或ハ其中ニ蓄積セル粘膠物ノ戰動ニ由リ或ハ  
氣管枝内氣胞内若クハ大小ノ空洞内ニ存スル流液ヲ  
通シテ大氣泡起スルニ由ルナリ又羅爾ニ乾性、濕性、ノ  
別アリ其他呼吸ニ聞クベク或ハ呼吸ニ聞クヘク或ハ  
呼吸ノ兩時ニ聞クヘキモノアリテ一樣ナラス  
○乾性羅ハ其音調及ヒ性状ニ從ヒテ類鼾及ヒ吹笛ノ  
二種ニ區別ス低調ニシテ性状恰モ睡人ノ鼾スルカ如  
キヲ類鼾羅ト名ツケ高调ニシテ恰モ口笛ヲ嘯クカ如



キヲ吸笛囉ト稱ス  
 ○吹笛囉ハ吸息及ヒ呼息ノ間共ニ聽收スヘシ其反復  
 ハ不整ニシテ時トシテハ其調高ク湊音ヲ帶フルコトア  
 リ其所在ハ小氣管  
 細枝ニシテ其裡面  
 ヲ被ヘル粘膜ノ肥  
 厚若クハ其筋膜ノ  
 痙性收縮ヨリ其口  
 徑ノ狹小セルニ起  
 リ或ハ其側壁ニ粘  
 着セル濃膠粘液ノ



顫動ニ依テ起ル但シ此囉爾ハ劇發咳嗽ニ由テ偶然除  
 去セララル、コト多シ  
 ○類鼾囉モ亦吸息呼息間共ニ聽收スヘキ者ニシテ己  
 ニ説示セル如ク音調ハ低クシテ鼾性ヲ帶フ但シ其力  
 ハ下モ微囉ヨリ上ニ若干ノ距離ニ於テ尚ホ聽收スヘ  
 キニ至ルノ差等アリ其所在ハ大ナル氣管細枝ニシテ  
 曩ノ小氣管細枝ニ吹笛囉ヲ生スル如キ景況即チ粘膜  
 肥大若クハ痙性收縮或ハ内外ノ壓迫例ヘハ腫瘍滲出  
 物及ヒ沈澱物ヨリセル管徑狹小及ヒ其裡膜ノ肥厚襍  
 穢若クハ其裡膜ニ粘着セル濃膠粘液ノ顫動ニ起因ス  
 抑此囉爾ハ殆ト各肺病ニ聽クヘシト雖モ氣管枝嗽衝

小抄正解



及ヒ瘧性喘息ニ發スルヲ殊ニ屢ナリトス  
 ○濕性囉爾此種別中ニハ爆鳴囉次爆鳴囉及ヒ粘液囉  
 ヲ集合ス

○爆鳴囉ハ數多ノ小爆發音ヨリ集成シ竅初聴收セラ  
 レタル一局處ニ暫時固定シ其發スルハ吸息間ノミニ  
 シテ其性状始終差異アルヲナシ蓋シ此音ハ疑ナク肺  
 氣胞内及ヒ肺小葉腔ニ生スル者ニシテ其發生ノ理ニ  
 至テハ二説アリ其一ニ曰ク此音ハ大氣ノ肺氣胞内及  
 ヒ肺小葉内腔ニ存スル液ヲ通シテ泡起スルニ因ルト  
 其一ニ曰ク此音ハ各呼息ノ末ニ於テ粘膠性分泌液ノ  
 氣胞壁ヲ粘着セシメシ者吸息ノ時ニ剝離スルニ由テ

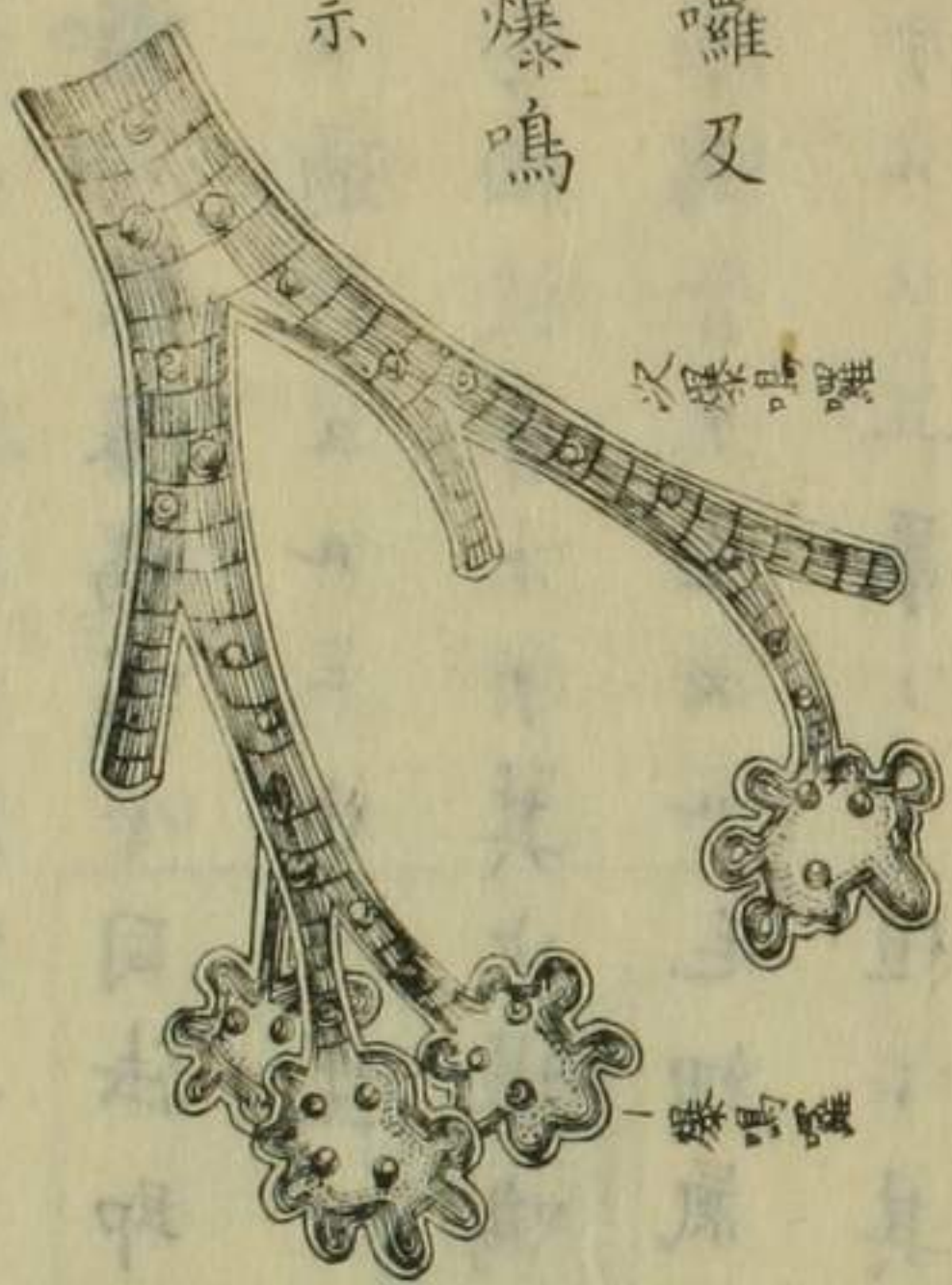
第四圖

爆鳴囉及

次爆鳴

囉ヲ示

ス



生スト予ハ想フニ右  
 二法ニ由テ之ヲ生ス  
 ル者ナラン之ヲ要ス  
 ルニ此音ハ假令或ル  
 肺ノ充血症及ヒ肺水  
 腫ニ發スルヲ亦屢ニ

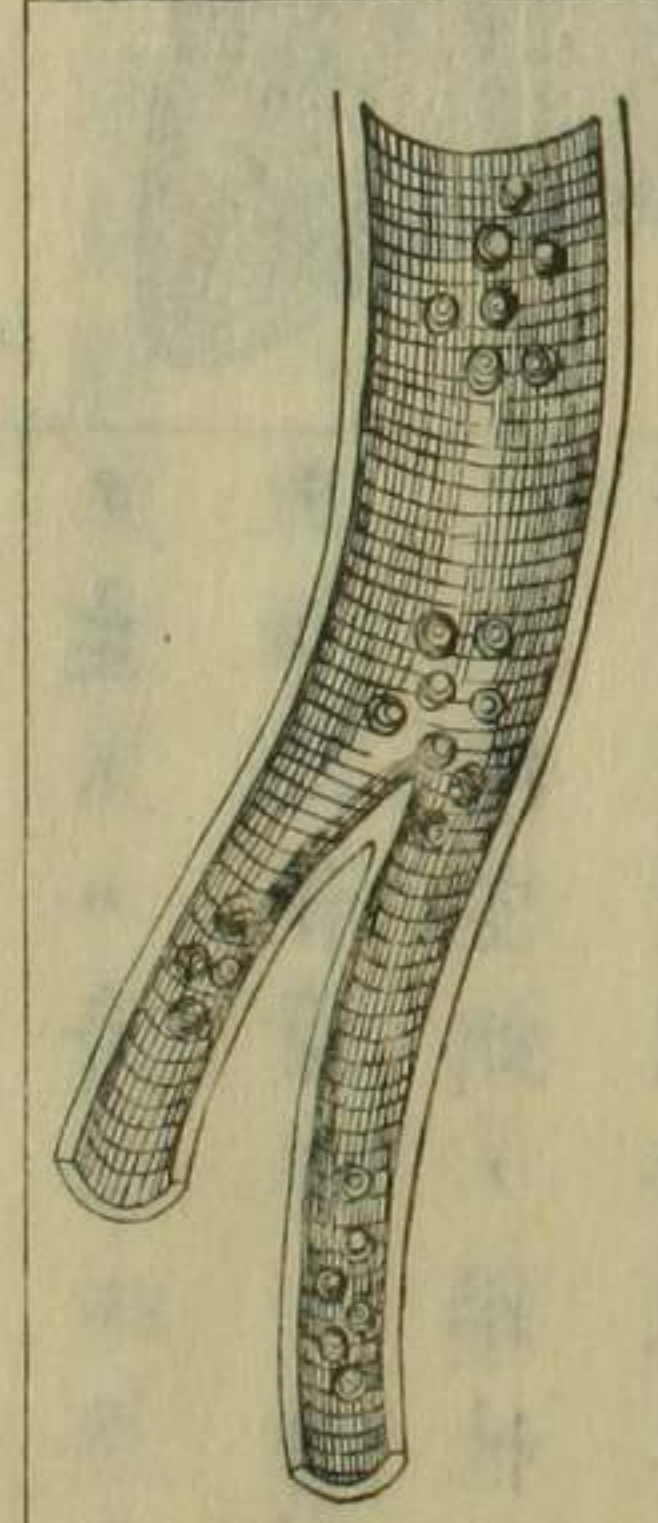
アリト雖モ肺嫩衝ノ一確徴トナスヘキモノナリ  
 ○次爆鳴囉ハ其數僅少ニシテ大サ同一ナル小氣泡ノ  
 破裂ニ起因スル濕性氣管細枝音ナリ其所在ハ竅小氣  
 管細枝ニシテ氣泡ノ竄出スル液ハ粘液。漿液。膿汁。若ク  
 ハ血液ナリ其爆鳴囉ト異ナル所ハ泡沫ノ稍大ニシテ



呼吸息共ニ之ヲ聴收スヘキニアリ許多ノ肺患共ニ能ク之ヲ發ス就中後胸ノ兩側ニ之ヲ聴ク者ハ毛細氣管枝焮衝ヲ徵シ亦肺焮衝ノ解散期ヲ告知スル者トス故ニ別ニ之ヲ解散囉爾ト稱ス其獨リ肺尖ニノニ存スルハ勞瘵初起ノ徵ナリ其他氣管細枝内ノ血液滲出ニ駢發シ時トシテハ肺水腫ニ之ヲ現ハスアリ

○粘。液。囉。ハ次爆鳴囉ト同法即チ大氣ノ粘液膿汁漿液血液等ヲ通行スルニ由テ生シ判然流液音ト稱スヘキ濕性氣管細枝音ナリ其次爆鳴音ト異ナルハ僅ニ其所  
在ノ次爆鳴音ヲ生スル毛細氣管枝ヨリ稍大ナル氣管細枝ニアルノ一事ノミ但シ其氣管枝中ニモ亦自カラ

大小ノ別アリ其大小ニ准シテ微細一名小粘液音及ヒ粗厲一名大粘液音ト稱スルニ至レリ此囉爾モ亦次爆鳴囉ノ如ク呼吸兩息ニ聴收シ咳嗽ニ由テ或ハ其性ヲ轉換シ或ハ全ク之ヲ除滅スヘシ而シテ氣管細枝焮衝ノ分泌期中氣管細枝出血及ヒ膿瘍氣道ニ開孔シ之ニ膿ヲ流出スル諸部ニ發スルヲ常トス概シテ之ヲ言ハハ凡ソ氣管細枝ノ一分流液ヲ充ツル部ニハ皆能ク之ヲ發スヘシ故ニ今名ツクル所ノ粘液囉爾ノ字ニ拘泥シ此音ヲ



第五圖 大小ノ粘液囉ヲ示ス



生スル者ハ特リ粘液ナリトセサルヲ要ス若シ此音肺  
尖ノ一部ニ限局スル時ハ其粗屬ト微細トニ拘ハラズ  
勞瘵性氣管枝焮衝ノ存スル確徵ナリ

○含嗽囉ハ大小ヲ論セス空洞ノ一分流液ヲ充テ其流  
液其水平以下ニ於テ空洞ト通セル氣管細枝ヨリ流入

第六圖



スル大氣ニ振盪セラレ  
テ生スル音ニシテ判然  
タル流液音ナレ其内  
ニ一種空朗ノ鑛性音ヲ  
含ソリ吸息呼息共ニ之  
ヲ發スヘシ但シ空洞ノ

大サニ應シテ亦大小ノ區別アリ其小含嗽囉ハ大粘液  
囉ト相類ス其異ナル所ハ前ニ言ヘル空朗鑛性音ヲ含  
ムニ在ルノミ

○肺空洞ヲ生スル通常原因ハ乾酪狀肺焮衝ノ軟化及  
ヒ咯痰ナレ其膿瘍壞疽穿開肺氣腫及ヒ氣管細枝ノ大  
廣張ニ起因スルヲ亦之アリ若シ肺ニ空洞アリテ含嗽  
音ナキハ其空洞ノ流液ヲ飽滿シ或ハ毫モ液ヲ含マス  
或ハ液ノ水平面氣管枝孔ノ下ニアルニ原ツクナリ

○粘液鳴ハ咳嗽ニ由テ去ラスレテ恰モ獨立セル次爆  
鳴音ノ如キ鋭快ナル鳴響音ナリ此音發生ノ理ニ就テ  
ハ諸記者ノ說未タ一定セス予ヲ以テ之ヲ考フレハ其

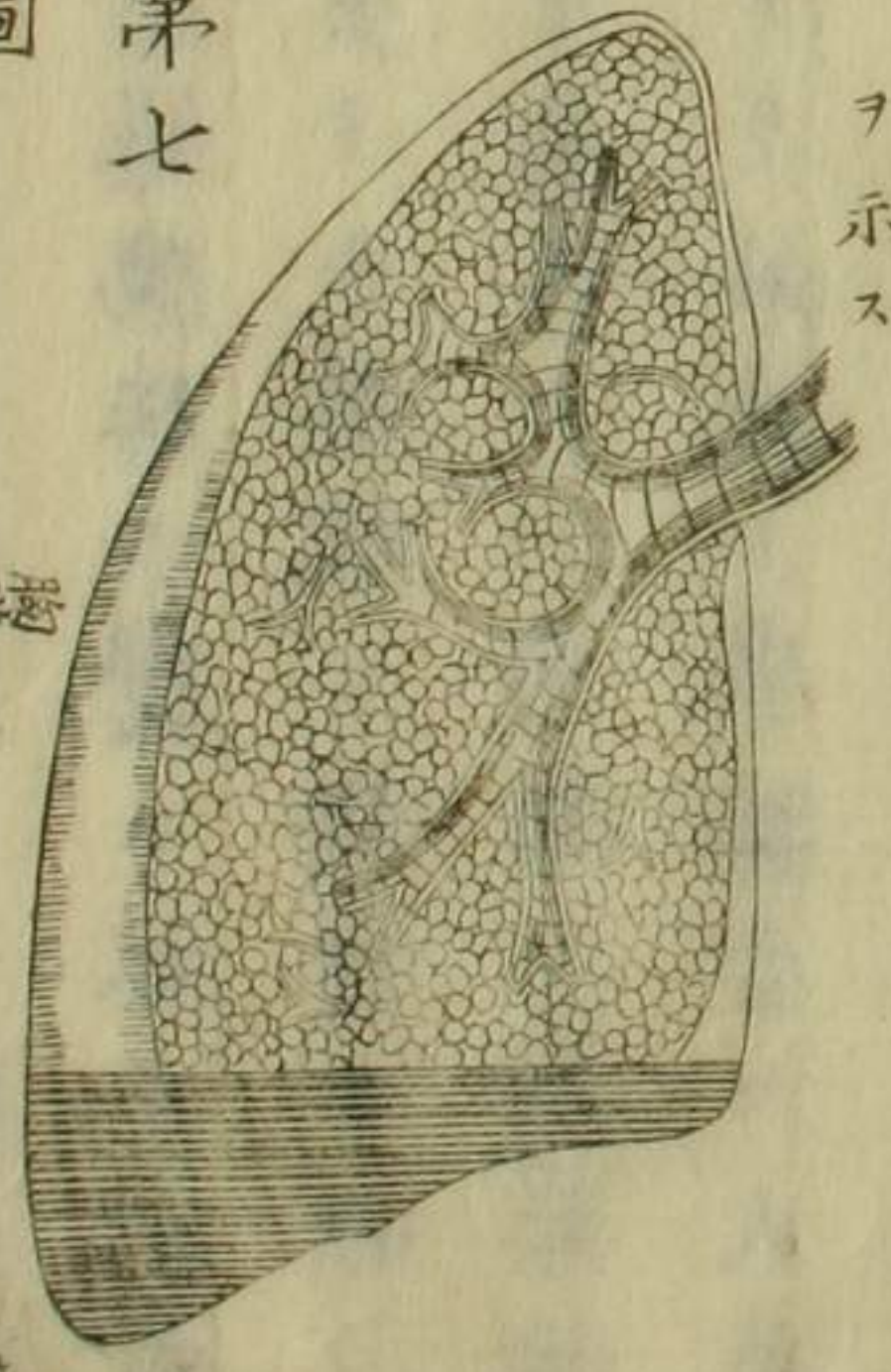


側壁一二ノ點ニ於テ外部ノ壓迫若クハ内部ノ膠着ノ為ニ密接シタル小氣管細枝ヲ透シテ大氣急劇ニ脱出スルヨリ起レル者ノ如シ而シテ其之ヲ發スルハ凝固セル肺小葉ノ不整ニ氣管細枝ヲ壓迫シテ其部粘膜ノ局處焮衝ヲ發シ繼發粘膠性分泌液アル時ニ於テスルカ故ニ此音ハ勞瘵起始ノ一要徵トスヘシ

○胸膜摩擦音此音モ亦異常呼吸音中ニ算入スルヲ至當トス蓋シ健全間胸膜ノ二面ハ常ニ平滑ニシテ固有ノ分泌液ニ滋潤セラレ各呼吸作用中穏和無聲ニ相滑動スレバ若シ其焮衝スル時ハ其一面若クハ兩面共ニ粗糙トナリ其分泌液枯燥シテ滑動毎ニ本條名ツクル

所ノ聲音ヲ發スルニ至レハナリ此音ハ爆鳴音ニ比スレハ其數僅少ニシテ淺在セル粗厲摩擦音ノ一箇若クハ一連續ヨリ成リ通常胸面ノ一局部ニ聴取スヘシ其音カハ難聴ヨリ至高調ニ至ル通常吸息呼息共ニ之ヲ發スレバ稀ニハ呼息ノミニ聴クヘキコアリ

○胸膜摩擦音ニ撫性摩擦性磨礪性軋性及ヒ爆鳴性ノ區別アンバ皆胸膜焮衝第七ノ病牀日誌ニ屬スル者ト



胸膜ノ粗糙及ヒ微胸膜焮衝性滲出ヲ示ス  
第七  
胸膜摩擦音



○右ノ内撫性摩擦音ハ胸膜焮衝ノ初頭ニ於テ胸膜枯  
 燥セル時ニノミ發スルモノニシテ打診上ニ鈍音ヲ發  
 スル中ハ直ニ摩擦性若クハ爆鳴性ニ變ス故ニ此音ノ  
 經過ハ頗ル短クシテ時トシテハ聽收シ得サルヲアリ  
 但シ夫ノ結核質沈澱ニ由テ生スル一局部ノ胸膜焮衝  
 ニ於テハ屢之ヲ實驗スルナリ此他ノ摩擦音ハ大抵胸  
 膜焮衝ニ常發スル種類ニシテ成形性滲出及ヒ吸收ノ  
 兩期ニ發起スル者タリ

○時トシテハ呼吸音ニ其位置ト所徴トノ兩者共ニ明  
 カナラサル一種ノ病性音(即チ囉爾)ヲ合併スルヲアリ  
 ○此病性音ニ二種アリ第一ハ屢肺尖ニ聽收スル者ニ

シテ胸膜粘着ノ軋擦若クハ肺織質内ノ爆鳴音ニ由テ  
 生スル乾性音第二ハ乾燥セル膀胱ヲ吹脹スル時生ス  
 ル聲音ニ齊シキ乾燥皺縮音ニシテレン子<sup>ツ</sup>キ氏ノ考フ  
 ルカ如ク恐ラク氣腫肺中大ナル氣胞ノ強ク膨脹スル  
 ニ起因セル者はナリ

第六章 聲音反響ノ聽診

○是レ亦醫ノ因テ以テ肺及ヒ其被膜ノ狀態ヲ知ルハ  
 キ一法ナリ其方ハ凡ソ人聲ノ震動ハ獨リ外方ニ向ヒ  
 テ傳播スルノミナラス氣管氣管枝ヲ通下シ終ニ肺ノ  
 諸部ニ達スルノ實事上ニ原ツク者タリ而シテ此聲音



反響ハ之ヲ聽ク部位及ヒ聲響ノ耳若クハ聽診器ニ達スル前通過スル中間物ノ異ナルニ從ヒ健康間已ニ大ニ其性ヲ異ニス故ニ其區別モ健康間之ヲ聽クヘキ部名ニ從ヒテ稱呼ヲ與ヘタリ

○醫若シ聽診器ヲ健康人ノ喉頭若クハ氣管上ニ置キ言語セシメテ聽クハ不全ニ連綴セル聲音アリテ強銳射ルカ如ク耳ニ達シテ殆ト耳痛ヲ起スニ至ルヘシ之ヲ名ツケテ喉頭聲響及ヒ氣管聲響ト云フ

○胸骨ノ上部及ヒ兩肩胛骨ノ棘状突起間ニ於テハ反響力稍弱クメ散布シ綴音更ニ不明ナリ之ヲ名ツケテ氣管枝聲ト云フ醫若シ更ニ一轉シテ肺質上ヲ聽ク時

ハ聲音ノ震動遠隔廣散シテ毫モ綴音セサルヲ覺ユヘシ是レ即チ肺實質固有ノ聲響ナリ彼ノ醫書中常用スル健全の聲音反響トハ通常之ニ限レル名タリ但シ其カハ左側胸ヨリモ右側胸ニ強シ其鎖骨下部ニ於テハ殊ニ然リ加之各人各其カラ同シウセス即チ其カハ言語低調ノ人ニ強ク瘦人ニハ肥人ヨリモ強シ但シ婦人ニ於テハ屢此差異ヲ見サルコアリ故ニ醫ハ決シテ胸廓一部ノ聲響ニ依頼シテ之ヲ健不健ノ信据トスヘカラス蓋シ其診斷ハ必ス健全の差異ヲ筭入シ左右兩側ノ同部ヲ較聽シテ始メテナシ得ヘキノミ

○醫家此目的ヲ以テ試驗ヲ施サント欲セハ患者ヲメ



一二三ノ數字ヲ朗誦セシメテ聽クヲ最モ便易ナリト  
ス凡ソ疾病ヲ徵スル聲音反響ノ變化ハ其勢力ノ變化  
ヨリ成ル就中第一ハ其力ノ減衰第二ハ其力ノ増盛ニ  
シテ之ヲ細別スレハ左ノ如シ

① 聲響減衰

聲響微弱  
聲響廢止

② 聲響増盛

聲響強盛  
氣管枝聲  
胸話  
山羊聲  
玻璃罇聲

○ 聲響減衰中ノ種別ハ唯僅少ノ說辨ニテ足ル即チ健  
全的聲音反響ノ微弱スルト其全ク缺亡スルトノ二様  
ノ三甲ハ屢夥多ノ滲出物アル氣管枝焮衝、成形性胸膜  
焮衝ノ滲出期ニ之ヲ發シ稀ニハ非常ノ肺質凝固アル  
時之ヲ生ス乙ハ氣胸及ヒ胸膜中多量ノ漿液滲出アル  
ニ發スルモノナリ

○ 聲響強盛ハ聲力ノ少シク増盛スルヲ以テ健全的聲音  
音反響ト異ナルノニ即チ肺質ノ中等凝固ノ徵ニシテ  
殊ニ結核病ヲ判決スルニ重要ナル者タリ  
○ 氣管枝聲ノ性状ニ就テハ予乙ニ記載セリ其病徵タ  
ルハ健全ナル時決シテ聽カサル部位ニ之ヲ聽ク時ニ



アリ醫ノ肺上ヲ聽診スル間遠隔廣散シテ綴音セサル  
 聲音反響ヲ聞カスシテ代ルニ接近シテ分明ナル強聲  
 ノ耳ニ達スル者はナリ抑此音ハ肺ノ海綿質稍緻密ナ  
 ル織質ニ變シテ大ナル氣管細枝ヨリモ聲音ヲ傳導シ  
 易クナレルニアラサレハ決シテ發セサル者ナリ故ニ  
 其發起ノ部ニハ必ス十全ノ肺凝固アル者トス氣管枝  
 聲ノ最良例ハ通常肺嫩衝ノ第二期ニ於テ見ルヘシ

○胸話(レン子ッキ氏ノ發明シテ與ヘシ名稱)ハ聲音ノ十  
 全傳導ヨリ起リ話語ノ綴音分明ニ聽收スヘキ者即チ  
 是ニシテ恰モ善ク健全ノ時喉頭ニ於テ聽ク所ノ聲音  
 反響ニ類似シ其發スルヤ胸廓ノ一小地ヲ局スルヲ常

トス或ハ又此地ニ空朗絃鳴性音ヲ兼發スルヲアリ往  
 昔ハ此ヲ以テ肺中空洞存在ノ確徵トセリト雖モ近來  
 ノ諸聽診醫ハ其發起必シモ之ヲ要セス時トシテハ其  
 單ニ過強ノ氣管枝聲タルヲ亦之アルニ一致セリ其異  
 ナル所ハ氣管枝聲ハ聲音ノ傳導ニシテ胸話ハ說話ノ  
 傳導タルニアリ但シ十全分明ノ胸話ハ決シテ常發顯  
 症ニ非スト知ルヘシ

○山羊聲ハ<sup>レ</sup>レン子ック氏カ一種ノ聲音反響即チ戰振シ  
 テ鼻性ヲ帶ヒ恰モ山羊ノ吼ユルカ如キ者ニ與フル名  
 稱ナリ是レ亦氣管枝聲ノ一變セル者トス<sup>レ</sup>レン子ック氏  
 ノ説ニハ之ヲ凝固肺ノ上ヲ覆ヘル胸膜内ニ一定量ノ



漿液滲出アル定徵トセリ但シ其聴收ハ稀ニシテ之ヲ聴收スルモ重切ノ證タラサルナリ

○玻璃罇聲ハ空朗鑠性音ニ分明ナル絃性音ヲ附属セ  
ル聲音反響ニ與フル名ナリ就中此絃性音ハ發聲ニ繼  
發シ其調高クシテ胸話ノ如ク綴音セサル者タリ此聲  
時トシテハ肺中ニ存スル大空洞ヨリ生スルコトアレ  
殊ニ氣水胸ノ一徵トス

○聲音反響ノ外低語反響ト稱スル者アリ其疾病ニ由  
テ受クル變化ハ能ク吾人ニ重要ナル暗標ヲ示ス(ア、フ  
リント氏ノ始メテ發セシ説)醫若シ健全ノ人ヲ聴診ス  
ル時ニ方リ之ヲシテ低語セシムレハ通常柔軟ナル吹

音ノ低語ニ伴フヲ聴クヘシ其強弱ノ如キハ人々相同  
シカラストス

○此聲ハ唯胸廓ノ上部ニノ三聞クヘクシテ第一氣管  
枝上ニ最モ高キヲ定則トスドクトルフリント氏ハ其  
聲ヲ健全氣管枝低語響ト名ツケ其異常ヲ強盛氣管枝  
低語響低語氣管枝響低語胸響空洞低語及ヒ玻璃罇低  
語ト區別ス

○強盛低語響ハ其力強ク其調高キヲ以テ健全低語聲  
ト相異ナル者ニシテ肺質ノ稍凝固セルヲ示ス低語氣  
管枝響ハ吹聲強ク調高ク耳ニ接近シテ聴ク所ノ症ニ  
シテ唯健體ニ於テ存スヘキ處ノミナラス健全中曾テ



存セサル處ニモ亦之ヲ發スルナリ聲響的氣管枝聲ト  
齊シク肺質ノ十全凝固ヲ示ス空洞低語ハ低調ノ空朗  
性吹音ニシテ真ニ空洞ノ存スルヲ示ス而シテ之ヲ生  
スルニハ呼吸的空洞音ヲ生スルニ齊シキ景况ヲ要ス  
低語胸響ハ低語ノ歷然胸ノ表面ニ聽收スヘキ者ニメ空  
洞アルヲ徵スルヲ聲響的胸話ヨリモ確實ナル者トス  
低語的玻璃樽音ノ性状及ヒ所徵ハ聲響的玻璃樽音ニ  
齊シ

○其他一種優益アル聲音アリ鑿鳴ト稱ス其名ハ實ニ  
其聲ヲ形容スルニ適スル者ニシテ恰モ留鍼若クハ細  
丸ヲ金屬器内ニ落ス時生スル音ニ類スルナリ話談ノ

間或ハ吸息及ヒ呼息間ニ其單音若クハ其連續音ヲ發  
スルヲアレ氏咳嗽作用ニ繼發スルヲ殊ニ多シ

○此音ハ肺質中甚ク大ナル空洞アルカ或ハ患者氣水  
胸ニ羅レルノ徵トスドクトルワルス氏ノ説ニハ此音  
ハ巨大ナル空洞内ニ於テ大氣ト共ニ密閉セラレタル  
流液中ニ於テ小泡沫ノ破裂スル反響ナリトセリ

○咳嗽ノ反響健躰ノ胸ヲ聽ク時其人ヲシテ咳嗽セシ  
ハレハ其咳嗽作用ニ一種名状スヘカラサル快鋭音ヲ  
誘發シテ全胸ニ振傳スルヲ覺ユヘシ就中喉頭及ヒ氣  
管上ノ咳嗽音ハ空洞性ニシテ其調トカトハ各人聲音  
相異ナルニ從ヒテ同シカラサルヘシ疾病ニ生スル咳



嗽音ノ異調ヲ氣管枝空洞及ヒ玻璃罇ト種別ス氣管枝  
咳嗽音ハ快性粗厲ニ著シキ胸廓震動ヲ兼ヌルモノ  
ナリ空洞咳嗽ハ空朗鑛鳴性(通常埋葬性ト名ツク)ニ  
含嗽音ヲ合發ス時トシテ其反響刺痛スヘキカヲ以テ  
聽診醫ノ耳ニ達スル者アリ玻璃罇咳嗽音ハ鑛性高調  
ニシテ鳴響スルモノナリ但シ其耳ニ達スルハ強劇ナ  
ラス大ナル空洞アル徵ナリ右各種ノ咳嗽音ハ凡テ呼  
吸ノ同名種音ヲ生スルト同シキ景況ニ於テ之ヲ聞ク  
ヘシ但シ皆診斷ニ於テ許多ノ特效アルニ非ストス

第七章 胸病ノ理學症候

急慢氣管枝嗽衝

- 望診胸廓ノ形容及ヒ運動ニハ著シキ變化ナシ
- 按診聲音震動健全ナルヲ常トス稀ニハ著明ナル氣管枝性震動ノ胸面ニ傳達スルコトアリ
- 打診凡ソ氣管細枝内ノ粘液蓄積頗ル著大ナルマテハ健全ナル肺性打音ヲ聞キ粘液ノ蓄積頗ル著ルニキニ至レハ先ツ胸ノ下後部ニ方リ健全肺音ノ減少スルヲ聞クヘシ
- 聽診嗽衝ニ罹レル氣管枝近傍ノ肺質ニハ呼吸音衰弱シ或ハ一時全ク廢絶ス其乾性期ニ於テハ吹笛及ヒ類鼾羅ヲ兩胸側ニ聽收スヘシ(第三圖ヲ参考スヘシ)濕



性期即チ滲出期ニ至レハ右吹笛及ヒ類鼾囉ニ兼テ  
大小ノ粘液囉ヲ兩胸側ニ聽クヘシ(第五圖ヲ参考スヘ  
シ)此諸囉爾ハ去來常ナク其所在モ變化シテ定マラス  
其饒生シテ強盛ナル時ニ方リテハ全ク呼吸音ヲ蔽掩  
スルニ至ル大ナル氣管細枝ノ或ル輕性嗽衝ニ於テハ  
毫モ著明ナル異常音ヲ發セサレ氏其呼吸音ハ鼾性ヲ  
帶フルナリ但シ聲音反響ハ健全ニシテ異状ナシ

毛細氣管枝嗽衝

○此病ハ極微氣管枝ヲ侵ス嗽衝ナリ單一ナル氣管枝  
嗽衝ニ固有セル症候ノ外聽診ニ由テ病ノ廣汎ナル時  
氣胞音衰弱若クハ廢絶シ其代症トシテ兩胸側ニ次爆

鳴囉(第四圖)ト淬聲ヲ帶フル吹笛囉トノ合併音ヲ聽ク  
ヘシ若シ次爆鳴囉饒多ナル時ハ毛細氣管枝ノ嗽衝ニ  
罹レルト確然疑ヲ容レスト雖モ其胸ノ後部一局處ニ  
顯發スルハ粘液ノ重力ニ由テ稍大ナル氣管細枝ヨリ  
小氣管細枝ニ移動スルニ基ツクトアリ若シ又其囉爾  
一肺ノ礎部若クハ尖端ニノニ限局シテ打診ニ健全反  
響ヲ生スル時ハ其氣管枝嗽衝ハ氣腫性若クハ結核性  
ナリトス

○打診音ハ健全或ハ少シク強盛セリ

○聲音震動ハ常ニ異ナラス

○各氣管枝嗽衝ノ診斷大ナル氣管細枝嗽衝ノ診斷ハ



容易ナレハ毛細氣管枝焮衝ハ肺焮衝及ヒ急慢勞瘵ト混シ易シ其肺焮衝ト異ナル所ハ打診ニ健全若クハ強盛音ヲ與ヘ兩胸側ニ次爆鳴囉アリテ氣管枝呼吸音ノ缺亡スルニアリ

○毛細氣管枝焮衝ト勞瘵ノ診斷ハ勞瘵條下ニ論説ス

### 氣管細枝廣張

○此病ハ通常肺ノ纖維性硬結若クハ氣腫性肥大ト併發スルモノニシテ左ノ理學症候ヲ以テ徵知スヘシ

○望診ニ由テハ胸廓ノ擴張不全ト呼吸作用ノ延久困難トヲ發見スヘシ



○按診聲音震動其常ヲ變シ屢囉爾性震動アリ

○打診凡濃稠ナル分泌物蓄積シテ未タ氣管細枝ニ妨碍ヲ來サス從ヒテ未タ肺ノ局處凝固ヲ生セサレハ管性音ヲ發シ已ニ此症ヲ發スレハ一過ノ鈍音ヲ發ス其鈍音ト肺焮衝ノ鈍音ト異ナル所ハ其發生ノ一過ナルト聲音震動ノ特異ナルトニアリ此病ノ肺焮衝凝固ト異ナル所ハ其空洞及ヒ玻璃樽呼吸音ヲ存スルニアリ

○聽診健全呼吸音ハ多少全胸ニ缺乏ス但シ十分痰液ヲ咯出セシ時ハ格外トス是レ此少時間ニ於テハ粗厲高調ナル呼吸音ヲ聽ク者ナレハナリ凡ソ此病ニ於テハ氣管細枝ノ空虚トナレル直後ノ外呼吸音必ス一



種ノ囉爾ノ合併ス就中斲性音ヲ併發スルヲ殊ニ多シ  
其空虚ナル時ト雖モ亦大ナル粘液囉若クハ含嗽音ヲ  
存ス其他肺ノ某部ニ於ケル呼吸音ハ常ニ其性ヲ異ニ  
シ兼テ咳嗽及ヒ深呼吸ニ由テ亦變化スルナリ右十分  
夥多ノ咯痰後ニ繼發スル理學症候ノ頓變ハ氣管細枝  
廣張ヲ徵知スルノ一大要症ナリ

### 肺氣腫

○望診此病ノ顯著ナル者ニ於テハ輒ク胸廓ノ形容及  
ヒ運動ノ變化ヲ發見スヘシ即チ胸骨ハ屢天生畸形ノ  
如ク突起シ鎖骨下部及ヒ乳房部ハ膨脹シテ胸ノ上部  
ニ甚シキ圓形ノ真ハ所謂圓桶形胸トナラシメノ肩ハ

高聳前傾シ脊梁ハ多少前彎シテ患者恰モ俯屈ノ形状  
ヲ存ス胸ノ下部ハ狹縮スル如ク見エ肋間ハ上部ニ於  
テ廣開シ下部ニ於テ狹窄ス或症ニ於テハ肺氣腫ノ普  
通徵候頗ル顯著ナリト雖モ肺ハ曾テ廣張セス反テ瘦  
削シ且ツ胸廓ノ如キ全部及ヒ局部ノ膨脹及ヒ突起ヲ  
起サ、ルナリ

○胸廓ノ運動モ亦變常ス即チ上胸部ニ於テハ吸息的  
擴張減シ或ハ全ク廢止シ全胸呼吸ニ從ヒテ唯上下ニ  
運動スルヲ恰モ一固定躰ノ兩肩ニ由テ提起セラレ、  
者ノ如シ又胸下ハ吸息ノ時張大セシテ反テ縮小ス  
呼吸作用ハ困難ニシテ全息共ニ主トシテ腹部性ナリ



○按診聲音震動ハ或ハ康平ヨリ降り或ハ昇リ或ハ康平ニ齊シ心尖ノ衝突ハ大抵心臟部ニ在ラス時トシテハ大ニ其常位ヲ下リテ之ヲ覺ユルヲアリ

○測診胸ノ前後徑著シク増益ス

○打診打音ノ勢力増シ調子低ク肺性大ニ減シテ所謂氣胞鼓音ヲ發ス強吸息及ヒ強呼息共ニ右ノ打音ニ變化ヲ生セス

○聽診一定ノ則トシテ吸息音ハ短ニシテ弱若クハ真ニ廢絶シ呼息音ハ大ニ延久ス從ヒテ此兩音長短ノ比例ハ通常ノ如ク四ト一ナラスシテ一ト四ナリ其調子ハ吸呼ノ兩音共健全間ヨリ低シ

○或ル極盛肺氣腫ニ於テハ兩息音共ニ其長サヲ均シクシ勢力大ニ増盛シ其性ハ粗厲吹笛状ヲナスヲアリ其粗厲音ハ全ク微細ナル氣管細枝ノ口徑減小ニ基因スル者ナリ

○聲音震動ハ大ニ定ナシ即チ時トシテハ減少シ時トシテハ全ク缺亡シ又時トシテハ其勢力大ニ増益ス心臟音ハ常ニ微弱ナリ稀ニハ此臟器壓下セラレテ上腹ニ至ルヲアリ

○鑑別肺氣腫ト混スヘキ病ハ唯一アリ氣胸是ナリ然レ其鑑別ハ甚ク難カラス即チ氣腫ニ於テハ打音鼓性ヲ帶フレ其尚肺音ノ昭留スルアリ呼吸音ニモ亦氣



肥音ヲ存ス之ニ反シテ氣胸ノ打音ハ十分鼓性ニシテ呼吸音ノ聽クヘキ者ハ唯玻璃樽性ナリ其他氣胸ハ唯偏胸ヲ侵シ氣腫ハ兩胸ヲ侵スノ別アリ

瘵性喘息(發作間)

- 望診ハ呼吸困難ヲ發見セシム
- 按診聲音ノ震動常ニ異ナラス
- 打診打診音ハ平常若クハ強盛ナリ
- 聽診呼吸ノ節律不整ニシテ間歇性ヲナシ其勢力ハ時アリテ増盛シ時アリテ廢絶ス其他高調湊鳴喘息性ノ吹笛及ヒ類軒羅爾全胸ニ瀰滿シ時アリテハ其調高クシテ若干ノ距離マテ達スルニ至ル

○聲音震動ハ健全無事ナリ

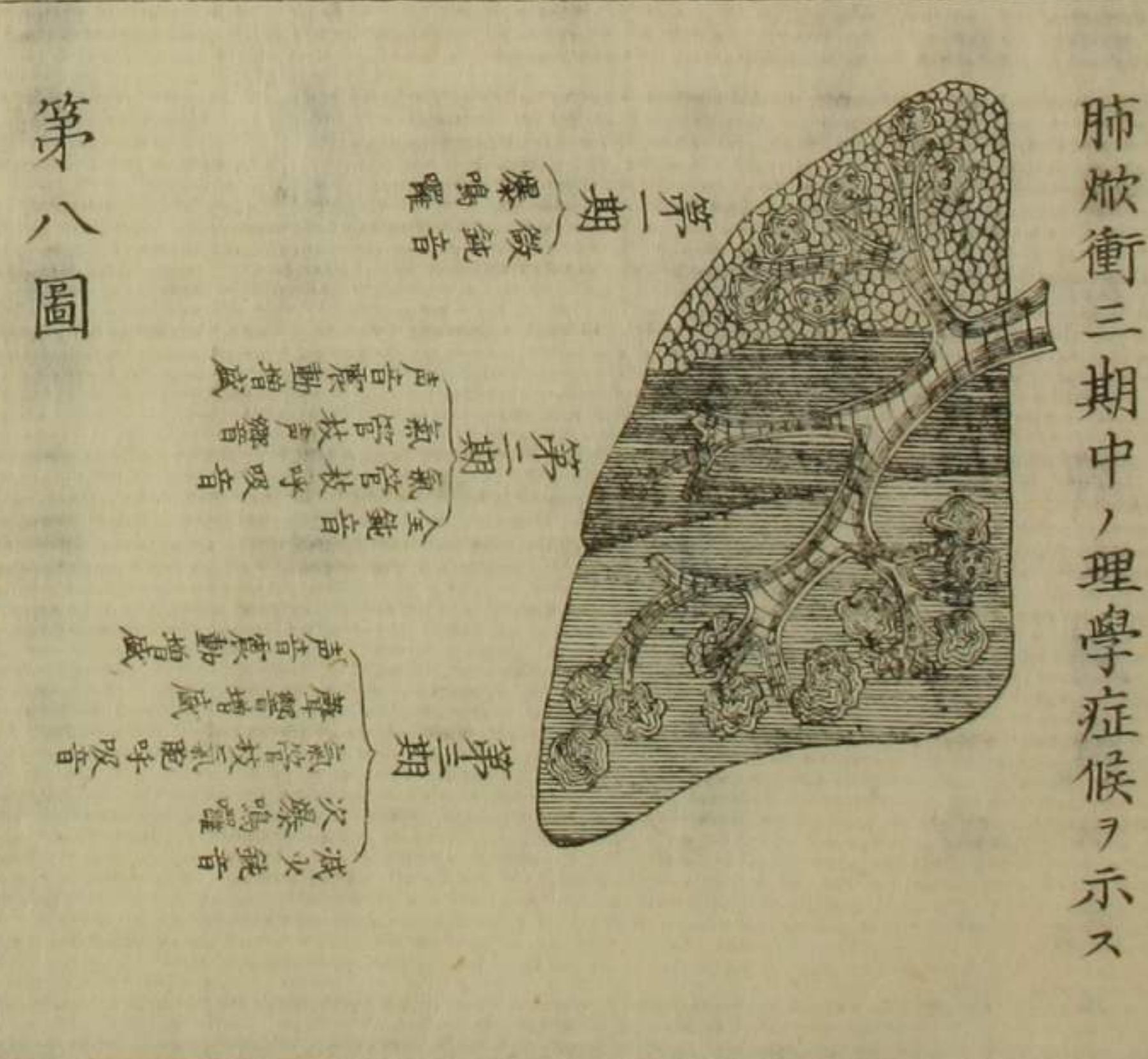
急性肺焮衝

- 肺焮衝ノ理學症候ハ其經過ノ期程ニ於テ相同シカラス
- 第一期即チ血積期望診ハ患胸側ノ運動多少限局セラレタルヲ發見セシム
- 按診聲音震動ハ平常健全ナリ
- 打診肺質ノ焮衝ニ羅レル部ハ輕微ノ鈍音ヲ發ス其鈍音ノ度ハ肺質内滲出物ノ多少ニ關ス
- 聽診血積ノ初期ニシテ未タ滲出ヲ起サ、ル時ハ呼吸ノ音力患部ニ減少シ他部及ヒ健全肺ニ増盛ス己ニ



滲出アレハ直ニ呼吸音ニ  
 肺焮衝初期ノ特異徴タル  
 爆鳴囉ヲ誘發ス但シ或症  
 殊ニ肺焮衝ノ關節痠麻質  
 斯ト併發スル者ニ於テハ  
 決シテ爆鳴音ナシ  
 ○第二期即チ赤變肝期望  
 診患ニ罹レル胸側ニハ擴  
 張性運動減少シ健全ナル  
 胸側ニハ増盛ス

○按診此期ニハ聲音震動ノ増益スルヲ一定ノ則トス



但シ其偶然變肝ノ部廣汎ナル時減少スル一亦之アリ  
 ○打診凝固セル肺織質ニ當レル胸部上ニハ著明ナル  
 鈍音ヲ發シ病肺ノ健全部ニハ健全ノ打音増盛ス此病  
 ニ於テハ右健全音ト鈍音トノ比例患者ノ位置ニ從ヒ  
 テ變スルヲナシ強打シテ十全鈍音即チ股音ヲ聽クハ  
 甚ク稀ナリトス  
 ○聽診此期ニ於テハ肺氣胞十分ニ滲出物ヲ填充スル  
 カ故ニ爆鳴音廢絶シテ凝固肺質上ニ氣管枝呼吸音ヲ  
 聽收スヘシ凝固ノ度愈完全ナレハ氣管枝呼吸音愈強  
 クレテ管狀ヲナス

○聲音反響凡ソ肺質ニ凝固アル部ニハ著シキ氣管枝



反響ヲ現ハシ心臟音モ非常ノ勢力ヲ以テ表面ニ傳達ス此期ノ特異理學症候ヲ節約スレハ曰ク打診ノ鈍音曰ク氣管枝呼吸音曰ク氣管枝反響是ナリ

○第三期即チ灰白變肝期此期始生ノ理學症候ハ第二期ノ末ニ於ケルカ如シ要スルニ單ニ凝固ノ症候アルノ三此期ノ終末即チ分解時ニ至レハ打診ノ鈍音漸ク減少スヘシ但シ其健全呼吸音ノ全ク回歸スルニハ屢頗ル長キ時日ヲ要ス

○聽診ニ由テハ第二期ノ氣管枝呼吸音漸ク變シテ粗厲即チ氣管枝兼氣胞呼吸音トナリ此音復漸ク變シテ健全音ニ近ク終ニハ健全氣胞音トナルヲ聽認スヘシ

其氣管枝呼吸音ノ減スルニ方リテハ次爆鳴音及ヒ爆鳴音再發シテ病ノ分解完全スルマテ之ヲ聽カシム

○氣管枝反響ハ變シテ強盛聲音反響トナリ此音モ亦更ニ減シテ終ニハ健全ナル聲音反響ニ復ス慢性肺焮衝ノ理學症候ハ勞瘵ノ條下ニ合論スベシ

○小肺葉焮衝ノ理學症候モ亦肺勞瘵ノ條下ニ說示スヘシ

肺水腫

○肺ノ水腫ニ於テハ望診及ヒ按診共ニ確實ノ証据ヲ與フルヲナシ

○打診肺水腫ノ打診ハ多少ノ鈍音(決シテ十全ナラス)



兩胸ノ後面ニ散布シ殊ニ兩肺係累ノ部ニ著シキヲ知  
ラシム

○聽診呼吸音微弱シ時トシテハ殆ト全ク廢絶ス水腫  
所在ノ部ニハ吸息音ト共ニ爆鳴囉ヲ聽收ス其囉爾ハ  
稍肺焮衝ノ爆鳴囉ニ類スレモ其濕性ヲ帶フルヲ以テ  
自カラ異ナリトス

○鑑別肺水腫ハ肺焮衝ノ第一期水胸及ヒ毛細氣管枝  
焮衝ト混シ易シ其肺焮衝ト異ナル所ハ前已ニ説ケル  
如ク爆鳴音ノ濕性ヲ帶フルト其兩肺殊ニ兩肺係累ノ  
部ヲ侵ストニアリ(肺焮衝ハ通常偏肺ニ限局ス)水胸ト  
ハ爆鳴囉ノ存スルト鈍音ノ水平面患者位置ノ變化ニ

由テ移轉セサルトヲ以テ區別スヘシ毛細氣管枝焮衝  
トハ打診上ニ輕鈍音ヲ發シ大ナル氣管細枝ニ囉爾ナ  
キヲ以テ自カラ異ナリトス

肺壞疽

○肺壞疽ノ理學症候ハ常ニ暗昧ニシテ決シテ特異ナ  
ラス其症候初メハ局處凝固ニ生スル症候ニシテ繼テ  
肺質壞損及ヒ肺質中空洞成形ノ現症アリ之ヲ要スル  
ニ此病ヲ確定スヘキ特異症候アルヲナシ時トシテハ  
肺焮衝ノ症候ヲ其先驅トナスヲアリ其經過中ハ氣管  
枝焮衝ノ症候ヲ駢發スルヲ常トス而シテ末期ニ至レ  
ハ肺質中空洞成形ノ理學確徵アリ



肺出血

○輕易ナル肺出血ノ理學症候ハ頗ル不明ニシテ望診  
 按診及ヒ打診共ニ其所在ト其多少トヲ檢出スルヲ能  
 ハス。聽診ハ濕性囉爾ノ存在ニ由テ能ク出血ノ所在ヲ  
 斷定スヘシ若シ出血多量ニシテ肺卒中ヲ發スル時ハ  
 著大ナル濕性囉爾ヲ出血部ニ聽收ス其囉爾ハ血液凝  
 固ヲ起スカ或ハ血液ノ除去スルニ非サレハ依然トシ  
 照在スヘシ肺卒中發生ノ部ハ通常肺ノ下後部ニアリ  
 トス。若シ血液ノ凝塊僅少ニシテ細小ナル時ハ其所在  
 ヲ確定スヘキ理學症候一モアルヲナシ其大ニシテ表  
 部ニアル如キハ打診ハ能ク出血ノ廣狹ニ應シ多少ノ

鈍音ヲ打取レ聽診ハ呼吸音ノ減少若クハ缺亡ヲ查出  
 スヘシ若シ血液ノ溢出大ナル氣管細枝邊ニアル時ハ  
 氣管枝呼吸音及ヒ聲音反響ノ増盛ヲ聞クヘシ加之聲  
 音震動モ亦増盛セルヲ按定スヘシ

肺癆

○肺ノ粟粒様撒在癆ハ理學試驗ニ由テ單氣管枝加答  
 兎ト區別スルヲ能ハス

○凝塊即チ大塊癆ニ於テハ望診ハ患胸側ノ萎縮シテ  
 呼吸運動モ亦減損セルヲ示ス

○按診ハ聲音震動ノ減衰ヲ知ラシム

○打診ハ癆塊所在ノ部ニ完全鈍音ヲ發明セシム



○聽診呼吸音或ハ衰弱シ或ハ缺亡ス又大ナル開口氣管枝ノ直ニ癌塊ト連接スル時ハ氣管枝呼吸音ヲ聽カシム

○鑑別肺癌ト混スヘキ者ハ漿液滲出ヲ兼テ胸膜焮衝ノミナリ然レハ癌腫ノ打診鈍音ハ胸膜焮衝ニ於ル如ク胸底ヨリ發起セス且其鈍音ハ前面ニ寂モ顯著ナレハ胸膜焮衝ニハ後面ニ寂モ著大ナリ又癌ニ於テハ鈍音部内ニ多少游離セル健音點ヲ聽クコトアレハ胸膜焮衝ニ於テハ漿液ヲ充ツル諸部一樣ニ鈍音ヲ發スルヲ以テ區別スヘキナリ

肺萎縮

○肺ノ大分ノ完全萎縮ハ氣管枝ノ焮衝若クハ壓迫ニ由テ生ス但シ其萎縮肺ト胸壁ト相抵觸スルニ非サレハ毫モ其發生ヲ徵知スヘキ理學症候ナシ其相抵觸スル時モ尚頗ル著明ナラス但シ肺萎縮ノ存スル部ニハ打診鈍音ト局處氣管枝呼吸音ト聲音震動増益トヲ認得ルヲ常トス若シ僅少ノ氣胞ニノミ萎縮ヲ發スル時ハ深吸息ニ由テ爆鳴音ヲ来スヘシ但シ其音初ノ數呼吸ノ間ハ之ヲ聽クハ其後ハ決シテ之ヲ聞カス先天性肺膨脹不足症ハ著シキ呼吸困難及ヒ胸壁萎縮ヲ兼スルニ非レハ毫モ理學症候ヲ呈スルコトナシ

肺充血



○肺水腫若クハ氣管枝出血ヲ合併スル時ノ外單一ナル肺充血ヲ徵知スヘキ理學症候ハ一モアルヲナシ

○凡ソ過劇ノ髄質運動後若クハ高空ニ騰リ踈鬆大氣ヲ呼吸スル際俄ニ強劇ノ呼吸困難ヲ覺ユルハ肺充血ヲ疑察シテ可ナリ若シ此呼吸困難ト共ニ肺水腫ノ理學症候ヲ發シ或ハ血ヲ交フル咯痰アル時ハ殊ニ然リトス

○或ル記者ハ心臟第二音ノ肺動脈上ニ強盛ナルヲ以テ肺充血ノ特異理學症候ト考定セリ然レ此徵モ亦信据スヘカラサル者ニ屬ス何トナレハ此音ノ強盛ハ單ニ比例上ニ出ツル者ニシテ多ク大動脈音ノ衰弱ニ起

因スル者ナレハナリ

第八章 胸病ノ理學症候ノ繼  
胸膜焮衝

○胸膜焮衝ニ三種アリ急○性○次○急○性○及ヒ慢○性○即チ膿胸是ナリ甲ニ於テハ唯僅少ノ滲出液アリ乙ニ於テハ多量ノ滲出液アリテ屢々胸膜腔ヲ充滿シ丙ニ於テハ滲出物膿汁ニシテ量少ナク且ツ通常一處ヲ限局シテ存ス左ニ之ヲ辨説スベシ

急性胸膜焮衝

○此病ニ四期ヲ分ツ曰ク乾燥期曰ク成形期曰ク漿液



滲出期曰々収期是ナリ

○乾燥期。望診ハ呼吸運動ノ減却就中患側ノ擴張甚シク減少シ且ツ呼吸ノ各運動共ニ急速ニシテ不整ナルヲ示ス。按診測診及ヒ打診ノ症候ハ切實ナラス

○聽診呼吸音ハ微弱跳揺及ヒ間歇シ時トシテハ胸膜焮衝所在ノ表部ニ摩擦呼吸音ヲ聽クアリ

○成形性滲出期。望診此期ニ於テハ患部ノ呼吸運動更ニ減少シ健側ノ運動ハ更ニ増盛スルヲ見ルヘシ

○按診聲音震動減少ス

○打診成形性滲出物所在ノ部位ニ多少ノ鈍音ヲ發ス鈍音ノ顯著ナルハ成形物滲出ノ多量ナル徴トス但シ

其純音十全ノ呼息後ニハ減少スル者タリ

○聽診成形性焮衝ノ存スル部ニハ健全呼吸音減衰若クハ廢絶シテ摩擦音若クハ爆鳴性摩擦音アルヲ聞クヘシ其音吸息ノ終ニ取モ著明ナリ第七圖ヲ參考スヘシ

○聲音反響聲音反響ノ勢力減少ス

○漿液滲出期。望診急性胸膜焮衝ニ於テハ第七圖ニ示スカ如ク滲出液ノ分量通常僅少ナルカ故ニ毫モ患側ノ擴張ヲ生スルナシ乾燥及成形期ノ跳揺性運動ハ此期ニ至リ止テ滲液蓄積ノ部ニ毫モ目視スヘキ運動ヲ存セス



○按診聲音震動ハ滲出液所在ノ表部ニ全ク廢絶ス  
 ○打診患者着坐若クハ起立スル時ハ患側肺ノ體部ヨ  
 リ滲出液ノ水平面(第七圖ヲ参考スヘシ)マテ股音ヲ發  
 シ患者ノ位置ヲ變スルニ從ヒ股音ノ境界移轉スヘシ  
 ○聽診呼吸音ハ滲出液水平以下ニ廢絶シ以上ニハ増  
 盛ス摩擦音ハ滲出液ノ兩胸膜ヲ隔テ、相抵觸セシメ  
 サル處ニ缺亡シ滲出液ノ界線外ニハ尚之ヲ聽クヘシ  
 第七圖ヲ参考スヘシ  
 ○聲音反響滲出液ノ水面以下ニハ聲音反響或ハ弱ク  
 或ハ全ク缺亡ス  
 ○吸收期此期ハ打診上ニ漸々肺性音ノ回歸ヲ現シ聽

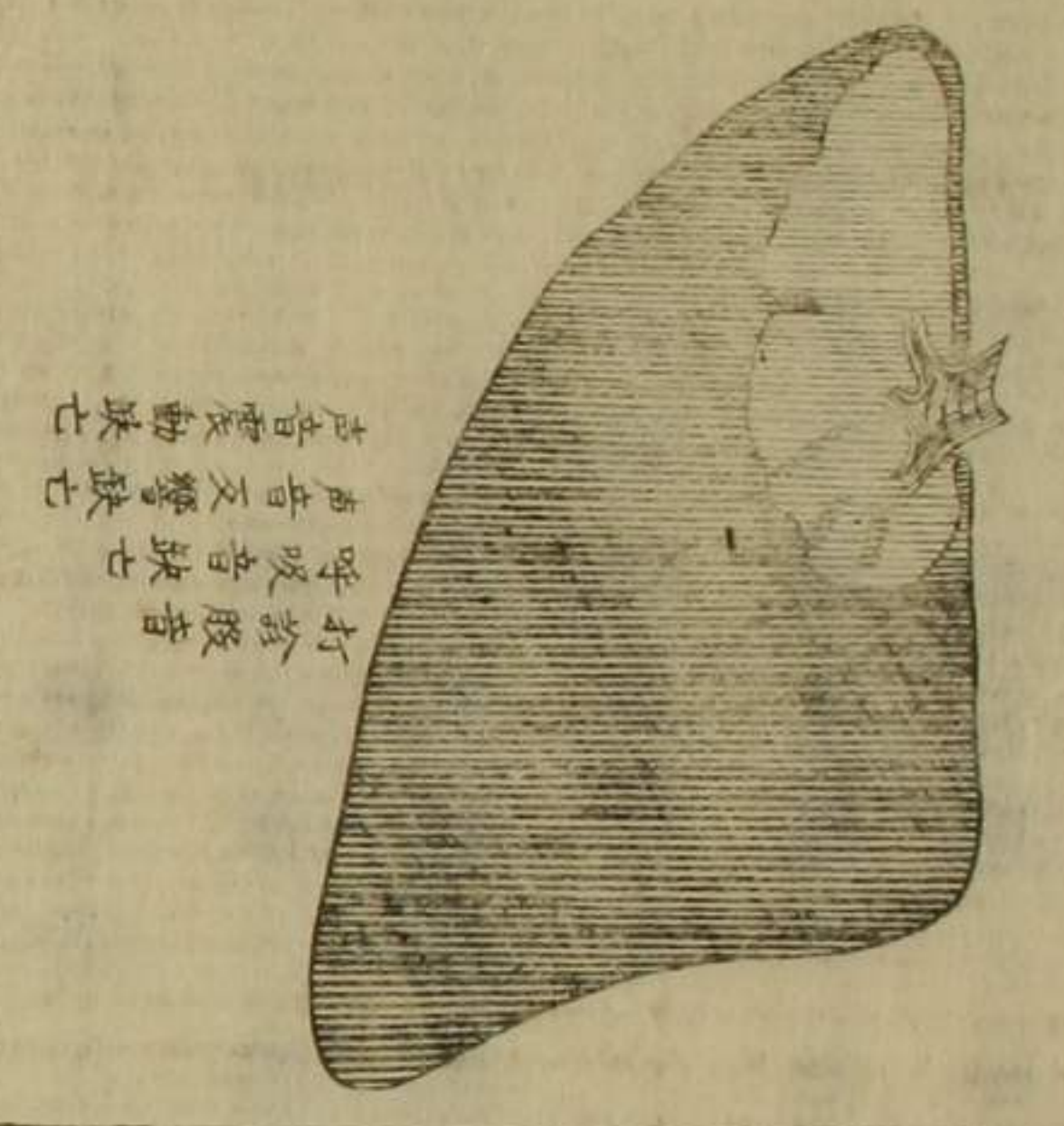
診上ニ健全聲響及ヒ呼吸音ノ漸還ヲ示スニ由テ之ヲ  
 徴知スヘシ而シテ滲出液已ニ吸收シ盡サ、ル時ハ暫  
 時間軋性摩擦音ヲ聞クモノナリ

次急性胸膜焮衝

○此種ノ胸膜焮衝ニ於テハ滲出液胸膜腔ノ一分ヲ充  
 テルアリ或ハ其全腔ヲ滿テルアリ其滲出液中ニハ漿  
 液ノ外ニ中量ノ成形性液ヲ含ム是レ後ニ稠厚シテ胸  
 膜ノ内面ヲ粗糙ナラシムル者ナリ胸膜腔ノ一分充實  
 セル者ニ於テ滲出液ノ存在及ヒ分量ヲ決定スルハ急  
 性胸膜焮衝ノ滲出期ニ見ルカ如キ理學症候ニ依頼ス  
 へシ若シ滲出液蓄積ニ由テ胸膜囊全ク膨脹セラレ、



第九圖



胸膜腔ノ十分透出ヲ示ス  
肺臟壓迫セラレ、状ヲ示ス

時ハ患肺ハ脊梁骨ニ壓托セラレ胸膜腔ノ諸徑共ニ増大シテ理學症候上ニ重大ノ變化ヲ来ス

○望診全患側膨大シテ兼ヌルニ胸壁ノ十全不動ヲ以テ肋間ハ肋骨ト平均若クハ

之ヨリモ膨起シ心臟搏動ハ異常ノ部位ニアルヲ視認スヘシ

○測診ハ患側ノ周圍及ヒ前後徑共ニ増大セルヲ示ス就中其増大ハ假肋上ニ最モ強クシテ健側ニ比スレハ

其長キ一ニ寸以上ナルヲ屢之アリ

○按診ハ聲音震動ノ缺亡ヲ表ス

○打診患側ノ打診ハ處トシテ股音ヲ呈セサルナシ但シ其鎖骨下ノ打音ハ時トシテ鼓性ヲナスヲアリ

○聽診壓迫セラレタル肺尖上ヲ除ク外患側胸ニハ呼吸音及ヒ聲音反響共ニ全ク缺亡シ屢氣管細枝呼吸音

及ヒ氣管枝呼吸音ヲ聞クヘシ其氣管枝音ハ元ト壓迫肺ヨリ生シ蔓布シテ患側ノ全部ニ聽收スヘキ者タリ

但シ健肺ニハ呼吸音増盛セリ

○第四期即チ吸收期望診ニ由テハ患側ノ廣張漸々減

少シテ肋間ハ其常態ニ復シ胸壁ノ呼吸運動ハ全ク限

少シテ肋間ハ其常態ニ復シ胸壁ノ呼吸運動ハ全ク限



制ナキニ非レトモ漸々復故スルヲ見ルヘシ  
 ○按診ハ聲音震動ノ漸々回歸スルヲ知ラシム  
 ○測診ハ患側ノ各徑漸ク減シ終ニハ對側胸ヨリモ縮  
 小スルヲ示ス

○打診打診音モ漸々健態ニ復ス就中最初胸膜腔ノ上  
 部次テ其下部健態ニ復スヘシ時トシテハ其下部決メ  
 健全音ニ復セサルヲアリ是レ其胸膜腔内ニ多量ノ凝  
 固性成形質蓄積セルカ若クハ肺質凝固アルニ基因ス  
 ル者ナリ

○聽診此期ニ至レハ再ヒ呼吸音ヲ聽收スヘシ但シ其  
 音最初ハ微弱幽遠ニシテ漸々著明トナリ時アリテハ

其性粗厲トナル滲出液ハ吸收セララル、カ故ニ胸膜ノ  
 両面再ヒ相抵觸シ軋性及ヒ爆鳴性音ハ摩擦音ニ復レ  
 テ若干時照留ス聲音反響ハ初メ氣管性ニシテ次テ強  
 盛性トナリ終ニハ健全ノ聲音反響ニ復スヘシ心臟ハ  
 近傍ノ腹臓器ト共ニ漸々其常位置ニ復ス時トシテハ  
 一頓ニ其常位ニ復スルヲアリ若シ時トシテ有ル如ク  
 肺臟久シク大氣ノ流入ヲ絶テハ其患側胸ノ運動遂ニ  
 廢絶シテ呼吸音、聲音反響共ニ決シテ回復スルトナリ  
 打診上常ニ鈍音ヲ遺留スヘシ或ハ稀ニ其肺ノ一部通  
 常上部大氣ヲ流入セシムルヲアリ其時ハ其部ノ打音  
 鼓性ヲ呈シ聲音反響強盛シ呼吸音ハ粗厲ニシテ吹笛



性ヲナスヘシ

膿胸

○膿胸ノ理學症候ハ胸膜腔ノ一分ニ滲出液ヲ充ツル次急性胸膜焮衝ノ症候ト同一ナリ予カ實驗ニ據リテ之ヲ觀ルニ膿胸ニ於テハ患者ノ位置變化ニ由テ滲出液面ノ變化ヲ生セサル者多シ是レ恐ラク蓄積セシ滲出液ノ上部ニ於テ肺胸膜ト肋胸膜ト密着セルニ起因スル者ナラン竅大多量ノ膿胸性滲出液ハ時トシテ正シク心臟ト共ニ築動スルヲアリ搏動膿胸ト稱スル者是ナリ

○胸膜焮衝ノ鑑別ハ概シテ之ヲ言ハハ大抵容易ナレ

凡他病ト混合スル恐アル所亦種々アリ左ニ之ヲ陳述ス

○急性胸膜焮衝ノ乾燥期ハ脇痛及ヒ肋間神經痛ト混合シ易シ其之ト異ナル所ハ摩撫性摩擦音ノ現存スルト疼痛ノ深在スルト疼痛部ヲ歴メ痛苦ヲ覺エサルトニアリ

○左側ノ胸膜焮衝ノ成形期ハ偶然心嚢焮衝ノ成形期ト錯誤スルヲアリ然レモ一時呼吸運動ヲ休止スレハ其摩擦音モ亦從ヒテ消滅スルカ故ニ頗ル區別シ易トス

○其滲出期ハ肺焮衝及ヒ結核滲出ニ起因セル肺凝固



上部ニ向フテ廣張セル肝及ヒ脾ノ肥大及ヒ肺中癌質ノ沈澱ト混亂スル患アリ然レモ患側ノ膨脹、聲音震動ノ缺亡、打診音ノ全鈍、患者位置ノ變化ニ併發スル滲出液面ノ變化、聲音反響及ヒ呼吸音ノ缺亡ニ由テ肺液衝及ヒ結核性肺凝固ト區別スヘシ又滲出液ヲ充テタル胸膜腔ノ表面ニ時アリテ聞ク所ノ吹性呼吸音ハ散布深在シテ濕性ヲ帶ヒサルカ故ニ肺凝固ノ真管狀呼吸音若クハ氣管細枝音ト自カラ異ナル所アリ又勞瘵性凝固ニ於テハ理學症候ノ上部ヨリ下部ニ進行シ滲出症ニ於テハ下部ヨリ上部ニ昇進シ一全肺ノ勞瘵ハ對肺ニ波及セサルヲナシト雖モ一側ノ胸膜ニ若干量ノ

滲出アリテ他側ハ依然無事ナルヲアリ

○吸收期ノ理學症候ハ稀ニ他病ト混スル患アリ上ニ向ヒテ廣張セル肝臟肥大ハ其一ナレモ肺打音ノ存在及ヒ胸ノ後部ニ呼吸音ノ聽收スヘキヲ以テ右胸膜腔内ノ滲出ト異ナリ加之甲症ニ於ケル深吸息ハ健全打音ノ領地及ヒ胸膜腔下部健全呼吸音ノ境界ヲ増加スト雖モ胸膜内滲出ニ起因セル打音及ヒ呼吸音ノ缺亡ニハ毫モ感動ヲ及ホスヲナシ

○脾臟肥大ハ唯僅ニ左側ノ胸膜腔下部ノ聲音反響及ヒ呼吸音ヲ侵シ決シテ肋間ノ突起ヲ来スヲナク又胸膜滲出ノ如ク心臟ヲ右ニ傍麗スルヲナク唯之ヲ上麗



氣胸

○望診ハ患側胸廣張シテ其肋間ハ廣開突起ニ其全壁ハ毫モ運動セスニテ健側胸ノ肋骨運動ト相反スルヲ顯ハス

○按診聲音震動或ハ減シ或ハ全ク缺ク測診法ハ患側ノ諸徑著シク増大セルヲ知ラシム

○打診患側ノ全部ニ玻璃蹲性若クハ鑛性ノ鼓音ヲ聞ク胸ノ廣張過強ナル時ハ近傍ノ臟器多少轉移ニ其鼓音ハ蔽掩性ヲ帶ヒ胸膜ノ天然境界外迥ニ著大ナル部マテ達セリ

○聽診ノ症候ハ胸膜腔内ニ含メル大氣ノ多少ニ應シテ一樣ナラス若シ其腔内ノ大氣多量ニシテ肺臟全ク壓迫セラル、ニ至ル時ハ聲音反響及ヒ呼吸音共ニ全ク缺亡ニ心動音ハ廣張セル胸膜内ニ潜ミテ微弱ナリ又大氣少量ナレハ呼吸音微弱幽遠ニシテ聲音反響分明ナラサルノミ

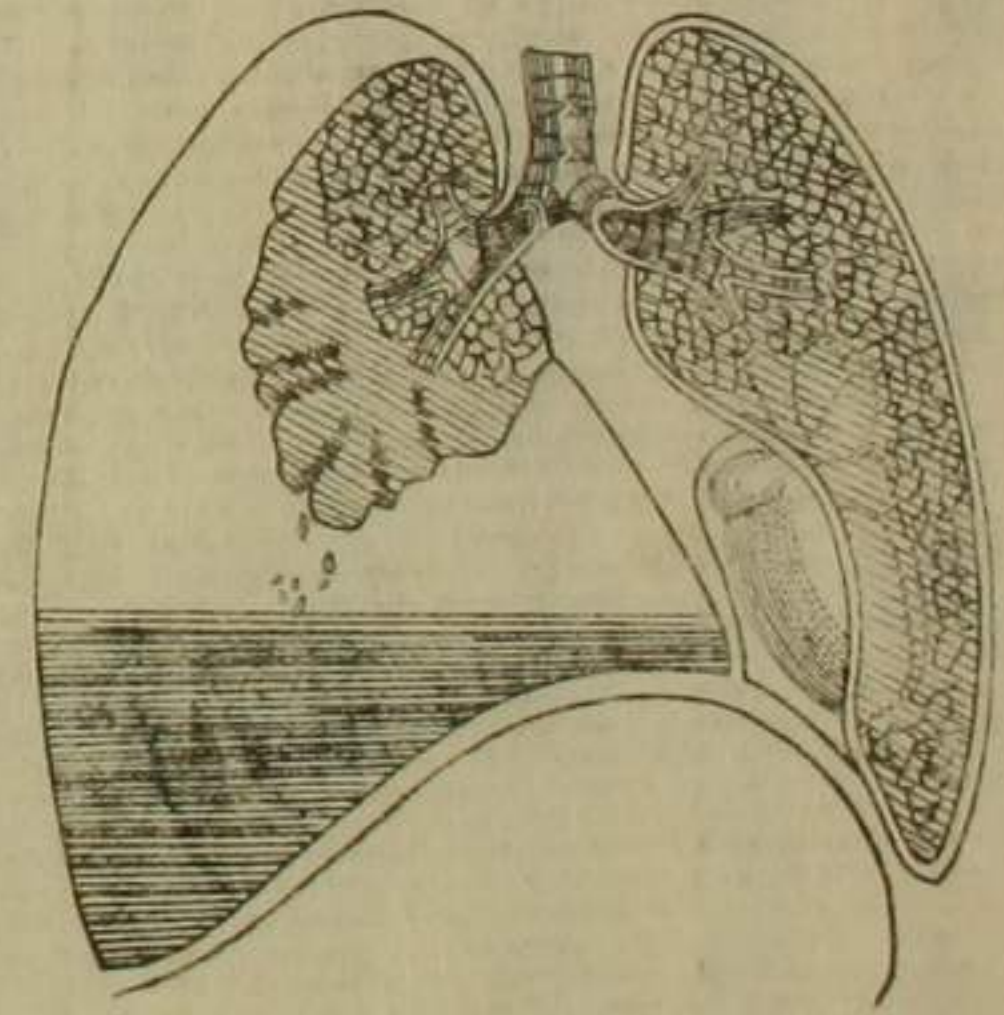
○水氣胸ハ通常胸膜ノ一部穿孔ニテ氣管細枝ト胸膜腔ト相交通スルヨリ起ル者ナリ其理學症候ハ胸膜内滲出及ヒ氣胸ノ症候ヲ合併セル者ナリ故ニ望診ハ患側ノ廣張肋間廣開及ヒ突起胸壁不動心臟及ヒ其他近傍腹臟ノ轉位ヲ知ラシム按診ハ聲音震動ノ缺亡ヲ表



スヘシ

○打診患者坐スル時及ヒ立ツ時ハ患側胸ノ巔頂ヨリ滲出液ノ水面ニ至ルマテ鼓音ヲ發シ水面以下ニハ股音ヲ發ス此股音ト鼓音トノ關係ハ患者位置ノ變化ニ從ヒテ亦共ニ變化スヘシ

○聽診滲出液ノ水面下ニハ諸種ノ呼吸音及ヒ聲音反響共ニ全ク缺ク水面以上ニハ通常玻璃罇呼吸音及ヒ鑛鳴音アリ但シ此病ノ特



第十圖 水氣胸ノ理學症候ヲ示ス

異理學症候ハ醫耳ヲ患胸ニ貼シテ其胸ヲ突然搖盪ス時間ク所ノ鑛性逆流音即チ震盪音ナリ

○健側胸ノ呼吸ハ常ニ強盛ナリ氣胸若シ勞瘵末期ニ繼發スルトキハ肺臟胸壁ニ粘着シテ患側胸ノ大廣張ヲ妨碍スルト屢之アリ大ナル氣管枝ニ十全加答爾性妨碍アル時ハ間氣胸ニ類スルトアリ

肺結核

○肺ノ結核成生ハ其肺加答爾ヲ併發スル時ニ理學症候ヲ誘起スルノニ彼ノ屢死後肺中ニ見ル所ノ粟粒狀結核ノ饒生ハ實ニ生活間毫モ理學症候ヲ現ハサ、ルナリ



○其理學症候ノ存在スル時ハ廣汎氣管細枝焮衝ノ症候ト異ナルトナシ其鑑別ハ大抵汎發症候ト疾病傳來トニ基ツクノミ

肺勞瘵

○肺勞瘵トハ終ニ潰瘍ヲ發スルト否トニ拘ハラス凡ソ纖維性硬結ニ歸着スヘキ慢性肺凝固ヲ示スノ名稱ト考定シテ可ナリ但シ其凝固ハ粟粒様ニシテ散在スルト結塊様ニシテ肺質ノ大分ヲ占ムルトニ從ヒテ其理學症候ヲ異ニスルナリ

○散在粟粒様凝固ノ勞瘵性ナル者ハ結核性粟粒様凝固ト區別シ難シ兩病ノ理學症候ハ齊シク毛細氣管枝

焮衝ノ症候ナリ

○肺勞瘵ノ理學症候ノ起因スル所ハ左ノ三件ナリ

○第一氣管枝羅爾ノ局發及ヒ肺質ノ凝固

○第二硬結及ヒ皺縮ニ起因スル肺容ノ减小

○第三空洞ノ成生是ナリ

○肺勞瘵ニ三期アリ

○第一氣管枝加答兒及ヒ肺質凝固ノ期

○第二肺質ノ硬結皺縮及ヒ軟和ノ期

○第三滲出及ヒ空洞成生ノ期是ナリ

○第一期望診凝固ノ廣汎ニシテ一肺尖ヲ局スルニ非

サレハ毫モ診知スヘキ證ナシ蓋シ凝固廣汎ニシテ一



肺炎ヲ局スル症ニ於テハ患側ノ鎖骨上部及ヒ下部ノ  
吸息的擴張減少シ且ツ胸廓上部ニ若干度ノ扁平ヲ視  
ルナリ

○按診按診ハ望診ノ發見スルヲ能ハサル患側鎖骨下  
部ノ擴張不足ヲ觸知セシム其他聲音震動ノ微増ヲ知  
ルヘシ但シ此増盛右側胸ニアル時ハ左側胸ニ於ケル  
カ如ク分明ナラス

○打診左右兩側ノ鎖骨下部ニ於ケル打診音調ノ差異  
ハ打音性状ノ差異ヨリモ重切ナリト知ルヘシ

○若シ凝固輕易ニシテ淺在スレハ其患側打音ノ調少  
シク強盛ナルヘシ然レモ健全若クハ氣腫セル肺質ノ

凝固肺ト胸壁トノ間ヲ隔ツル時ハ患部ノ打音或ハ健  
全或ハ其反響稍過度ナルノミ此ノ如キ肺凝固ヲ打診  
セント欲セハ打カラ強クシテ氣管ヨリ外方ニ打出シ  
外方ヨリ氣管ニ向ヒテ打入ルヘカラス而シテ尚疑ハ  
レキ時ハ十全吸息ノ終ト十全呼息ノ終トニ打診スヘ  
シ凡ソ凝固増進スル時ハ打診ノ音調高昇シ其清音漸  
々減少シテ終ニハ全ク鈍音ヲ聞クニ至ル

○聽診聽診ノ成績ハ一樣ナラス進行肺凝固ノ初期ニ  
當リテハ患側ノ鎖骨下部及ヒ上部ノ呼吸音或点ニ於  
テ微弱若クハ廢絶シ他点ニ於テ強盛ス又其音律ハ跳  
揺波動狀即チ齒輪性ヲナシ音性ハ粗厲若クハ氣管枝



性ナリ其他吸息音ハ柔軟微風性ヲ失ヒテ高調管状トナリ呼息音ハ吸息音ヨリモ更ニ高調トナリテ延長ス但シ呼息ノ延長ハ其聲性ノ變化ヲ誘行スルニ非サレハ病徴ニアラストス右ニ論セル呼吸ノ諸景況ノ位價ハ其部位ニ應シテ一樣ナラス若シ其第二肋以上ニ發シテ以下ニ之ヲ現ハサル時ハ頗ル貴重ナル症候トス肺尖ノ一局處ニ粘液羅若クハ次爆鳴羅ヲ聞クハ常ニ勞瘵ノ一重要症ニシテ加答兒性肺嫩衝ノ發生ヲ徵ス蓋シ此羅爾ハ屢未タ呼吸音ノ著シキ變化ヲ呈セサル時已ニ早ク現ハル、者タリ但シ其初ハ呼吸衰弱ノ度ニ應ノ多少暗昧ナレトモ肺凝固ノ増進スルニ從ヒ

漸々著明トナリ其數モ亦増加スルナリ又患肺上ニハ心臟音ノ勢力増盛ス  
 ○聲音反響ハ變化シテ定マラス故ニ診斷上ニハ殆ト位價ナレ但シ左肺尖ニ聲音反響ノ増盛スルハ稍重切ナル者トス  
 ○第二期此期ニ發スル凝固肺質ノ容積減少ハ同一胸廓部ノ收縮ヲ誘生ス從ヒテ之ヨリ軟化ヲ起スマテ一種新異ノ聽診症アリ  
 ○望診此期ニ至レハ觀望シテ呼吸作用ノ大ニ頻數スルト鎖骨ノ上下部著シク陷下シテ其局處ニ吸息的擴張甚シク減却セルヲ見ルヘシ深ク吸息スル時ハ殊ニ



甚シ

○打診ハ前期ヨリモ廣汎ニシテ強盛ナル鈍音ヲ探出スヘシ而シテ其鈍音ハ木質若クハ管舩性ヲナスノ憂之アリ

○聽診呼吸音ハ漸々甚シク氣管枝性ヲナシ兼テ鑛音ヲ帶フル濕性爆鳴囉ヲ聞クヘシ時トシテハ此囉爾粘着性ニシテ咳嗽ニ由テ變化及ヒ消滅セラルトアリ聲音反響及ヒ聲音震動ハ非常ニ變化シテ定マラス故ニ憑据スヘカラサル者トス

○第三期此期ノ理學症候ハ空洞成生ニ關係スル者ニシテ空洞ノ診定ニハ空洞表面ニ接近シ榛實ヨリ小ナシスレテ内ニ多分ノ大氣ヲ含マンコトヲ要ス

○望診ノ症候ハ第二期ニ齊シ但シ此期ニ於テハ呼吸ノ數更ニ增益シ鎖骨ノ上下部ノ陷下益著シク且ツ呼吸作用間其呼吸運動全クナキヲ以テ亦自カラ異ナリトス

○按診ハ空洞ノ大ニシテ表面ニ在ル者ト雖モ尚之ヲ查出スルコト能ハス聲音震動ハ增益セリ時トシテ其含軟性震動ヲナスヲ覺ユルコトアリ時アリテ大ナル空洞ノ成形ニ由テ以前壓陷セル胸廓部ノ膨起ヲ誘起スルコトアリ

○打診打診音ハ空洞ノ狀態及ヒ之ヲ圍繞スル肺質ノ



状態ニ應シテ一定セス若シ空洞小ニシテ凝固セル肺  
質ニ圍マル、時ハ打音全ク鈍濁シ或ハ管状性ヲナス  
若シ又健全ナル肺質ノ一層胸壁ト空洞ノ間ニ在リテ  
之ヲ隔チ且ツ其空洞ニ液ヲ充盈スル時ノ輕打ハ健全  
肺音ヲ發シテ強打ハ深在鈍音ヲ發スヘシ之ニ反シテ  
淺在中虚ニシテ側壁緊薄ナル大空洞ハ玻璃罇若クハ  
破壺音ヲ發スヘシ

○聽診若シ空洞虚ニシテ自在ニ氣管細枝ト通シ且ツ  
健全肺質ノ之ト胸壁トノ間ヲ分隔スルコトナケレハ其  
呼吸第六圖ニ示スカ如キ空洞音若クハ玻璃罇音ヲ發  
スヘシ就中空洞ノ容小ニシテ洞壁婀娜呼吸ノ時萎凋

シ呼吸ノ時擴張スヘキ者ハ空洞音ヲ發シ大空洞ノ凝  
固肺質ニ圍繞セラレテ側壁緊張シ呼吸ニ從ヒテ張弛  
セラル者ハ玻璃罇音ヲ生スルナリ空洞内ニ流液蓄積  
シテ其量之ニ通スル穿孔ヲ起ユルニ足ル時ハ第六圖  
ニ示スカ如キ大小ノ含嗽音ヲ聽收スヘシ時ニハ大空  
洞アル部ニ鑛鳴ヲ聽クコトアリ聲音反響ハ胸話性、玻璃  
罇性、或ハ氣管枝性ヲナシ又或ハ微弱シ或ハ全ク缺乏  
ス小空洞ノ一部流液ヲ含ミテ深在スル者ハ空洞固有  
ノ症候ヲ發セス單ニ吹性呼吸音ト小含嗽音ヲ兼發ス  
其状甚タ善ク粘液囉ニ類ス  
○進行勞瘵ニ於テハ氣管枝呼吸音ノ窠モ強盛ニシテ



濕音ノ窠モ多ク鑛性ヲ帶フル部ニ空洞ヲ成生セル者  
 ト考定シテ可ナリ其他勞瘵ト胸膜焮衝及ヒ肺焮衝ノ  
 某症トノ鑑別ニ難キハ予ノ既ニ説示セル所ナリ

内科  
 必携 理學診斷法卷之二 終





