

武
72
/

高山紀齋述

保齒新論

有新堂藏版



表生北葉鈔

考序卷切義

江青高山君著保齒

保齒新論

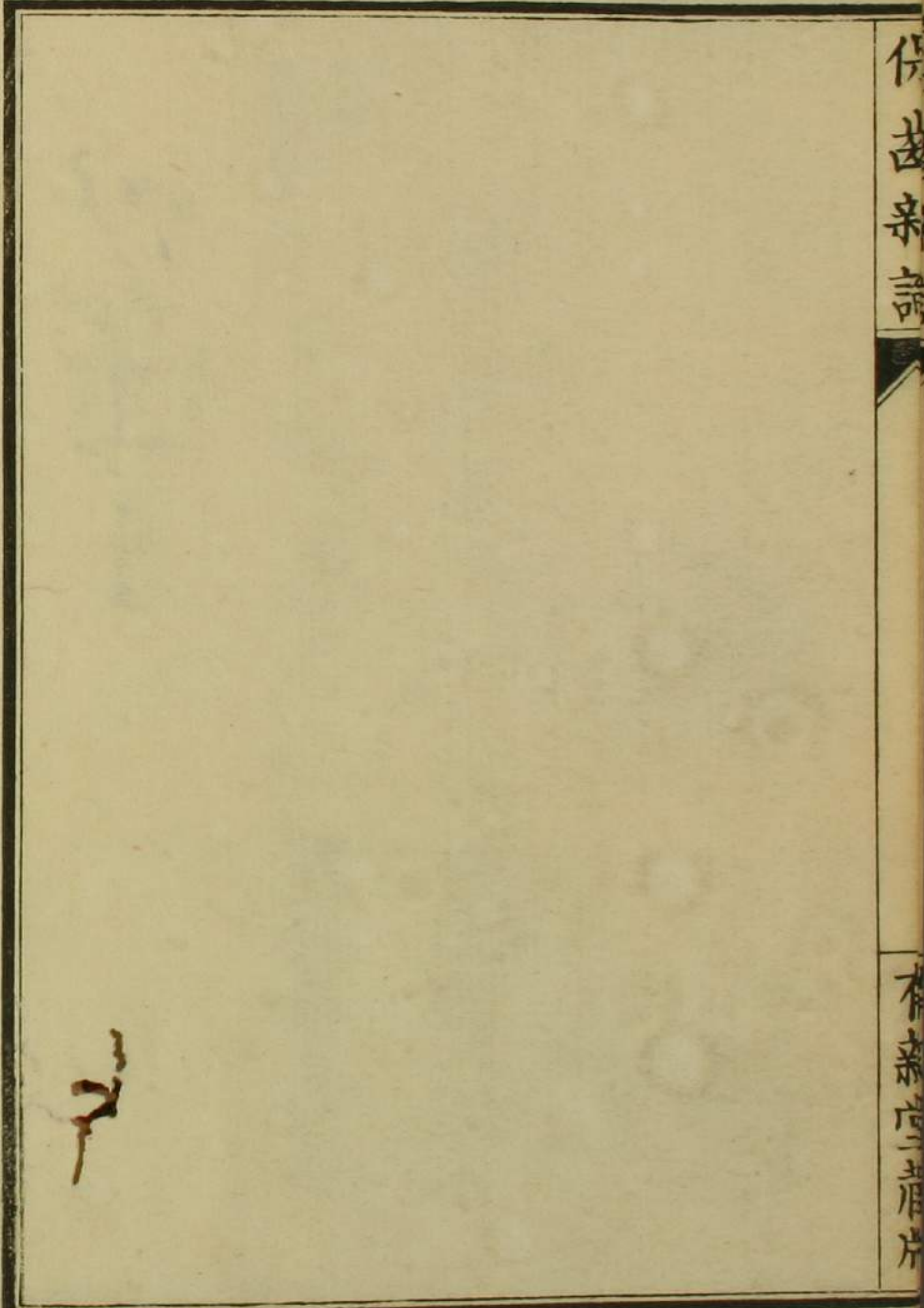
保齒新論

新編荷多國約
而中矣惟至奧
者詎能如斯乎乃
書錄致中一尚

以還了

明治十四年八月十日
况高學人 石見書道





緒言

明治中興伎術旁求ノ典ヲ開キ、厚生利用ノ政ヲ布キ、萬機
 維新百工彬興、就中醫學ノ如キハ、歐米諸國ト殆ント歩武
 ヲ同スルニ至ル、衛生ノ道行政ノ一部ニ屬セシヨリ、人
 皆護身保壽ノ緊要タルヲ知ル盛矣ト謂フヘキナリ、我齒
 科醫ノ如キ其術外科ニ屬シ、其學衛生ニ基ク固ヨリ輕視
 スヘキニ非ス、然ルニ世ニ之ヲ講究スル者少キニ由リ、身
 體ノ病苦ハ名伎國手ヲ擇テ醫治ヲ乞フト雖モ、口齒ノ疾
 患ハ之ヲ尋常入齒師ト稱スル者ニ委子テ、其精粗利害ヲ
 問ハス、特ニ齲齒ヲ採取シテ一時ノ痛苦ヲ止ムルヲ以テ

足レリトス、夫齒牙ハ生活ノ門ニシテ全身榮養ノ係ル所、其疾患ハ全體ニ連累シテ貴重ノ生命ヲ亡フニ至ル懼レサルヘケンヤ、世人ノ之ヲ思ハサルハ、蓋シ積年ノ風習以テ然ラシムル所ト云ト雖モ誠ニ歎スヘキニ非スヤ、予深ク此ニ感スルコトアリ、明治三年憤然笈ヲ米國ニ負ヒ、ドクトルバンデンポオルグ氏ノ門ニ入り修學七年聊カ得ル所アリ、歸朝ノ後本邦人ヲ治療スル既ニ數百千人ノ多キニ至ル、大抵齒牙ノ脆弱ナル各國人ノ比ニアラス、其由ヲ原ヌレハ、皆平常保護ノ方ヲ失スルニ出ツルナリ、抑衛生ノ法ハ之ヲ小ニシテハ一己ノ健康、大ニシテハ國家ノ

富强ニ關シテ、苟モ人タル者一日モ忽ニス可カラズ、而シテ我齒科醫書ノ未タ世上ニ刊行スルモノ無キハ亦怪ムヘキノ甚キナリ、苟モ其書ナケレハ何ニ由テカ治療ノ法ヲ講シ、保護ノ方ヲ知ンヤ、世人齒ヲ輕忽ニスルモ亦宜ナラスヤ、是ニ於テ自ラ剪劣ヲ顧ミス、我師バンデンポオルグ氏ノ所説ニ基キ、トーマス氏比較解剖書、オーウン氏齒牙論、カーレットソン氏口科全書、ハーレイ口内外科書、ヲ一ハア氏ガブレイ氏ノ齒病書等ヲ參伍鈔譯シ編テ以テ一書トシ、保齒新論ト名ケ櫻版ニ付シ同志ニ頒ツ、讀者文詞ノ拙劣ヲ以テ意趣ヲ害スルナクンハ、何ノ幸カコレニ

過

明治十四年六月一日

高山紀齋敬白

[Faint bleed-through text from the reverse side of the page]

保齒新論目次

總論

- 第一 口腔論
- 第二 齒牙解剖論
- 第三 齒牙發育論
- 第四 乳齒萌生論
- 第五 齒牙難生論
- 第六 乳齒保護論
- 第七 六歲臼齒論
- 第八 齶齶論

- 第九 齒牙營養論
- 第十 食物關涉論
- 第十一 神經關涉論
- 第十二 齒牙變形并缺損論
- 第十三 齧跌論
- 第十四 唾石論
- 第十五 齧齒論
- 第十六 齒痛除齒及出血論
- 第十七 口腔保護論
- 第十八 治法論

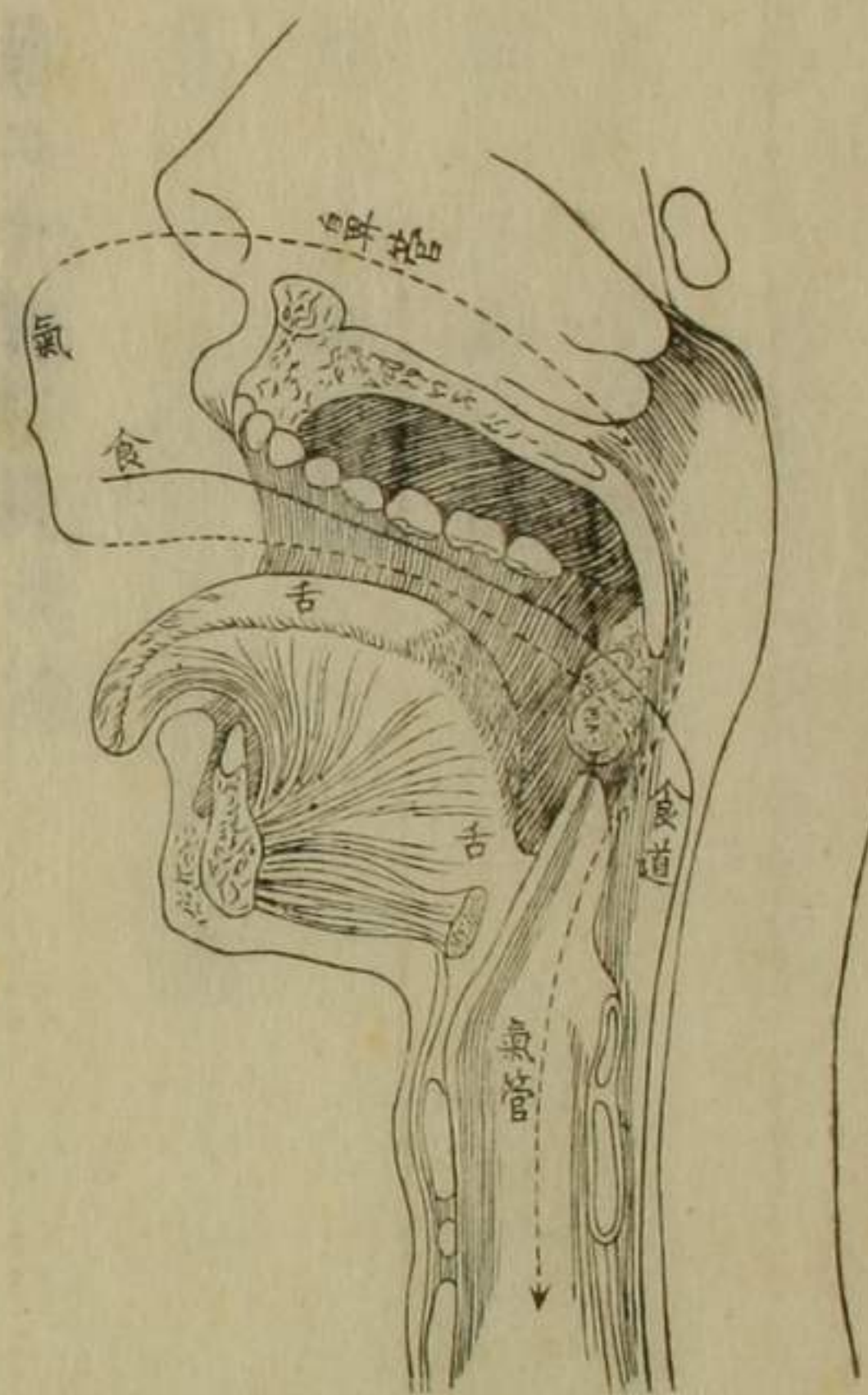
- 第十九 義齒論
- 第二十 鐵漿論



此圖係
 牙齦之
 構造也
 其詳見
 於書中
 各處

保齒新論目次 終

口腔關係之圖



口及ヒ胃管ヲ
通セル線ハ飲
食物ノ行路ヲ
示シ口鼻及ヒ
氣管ヲ通セル
點線ハ大氣ノ
行路ヲ示ス

保齒新論卷之上

東京

高山紀齋 述

總論

夫レ口ハ面部ノ下位ニ在テ、啻ニ表相ヲ整飾スルノミナ
ラス、大氣ヲ吐納シ言語ヲ調節シ殊ニ飲食ヲ司リテ身體
榮養ノ一大關門ヲ占ム、其造構タルヤ、身體他ノ部位ニ比
スルニ、最モ精緻周密ナリ、抑モ人生ノ幸福ヲ完全ナラシ
ムルハ、口ノ健康ヲ保護スルニ踰ルヲナシ、今之ヲ略論ス
レハ、身體ニ疾病アルトキハ、先ツ口ニ不快ノ意ヲ覺ヘ舌

齦肉唇粘液膜上ニ其徵候ヲ表ス、又口ニ疾患アルトキモ亦全身ノ安全ヲ妨クルコト歟ナカラス、乃チ口腔或ハ齒牙ノ病ニ因リ、氣息汚穢シ此ノ穢臭ヲ肺中ニ引入スルキハ、血液之カ為メニ不良ト為ル、或ハ病的分泌液ノ浸染シタル食物、或ハ汚穢ナル唾液等ヲ胃腑ニ送下シ、遂ニ全身ニ患害ヲ累及スルカ如シ、故ニ衛生上、口ヲ以テ尤モ謹シムヘキ者トスル所以ナリ

齒牙齊足ノ緊要ナルコトハ、モトヨリ喋々論スルヲ俟タス、乃チ身體榮養ノ第一基礎タル、食物ヲ咀嚼スルノ具ト為スノミナラス、發聲ヲ助ケ、說話唱歌ヲ調へ、面上自然ノ表

格ヲ存持ス、故ニ齒牙保全ニ意ヲ注クハ、人々尤モ勉ムヘキ所ナリ

血族ノ遺傳、及ヒ保護ノ疎鹵ニ由テ、其本質ニ衰弱ヲ來タスコトハ、從來齒科醫ノ信認スル所ナリ、而シテ其腐蝕ハ能ク傳染ノ性ヲ有シテ、一齒ヨリ他齒ニ及ヒ、竟ニ口内一個ノ健齒ナキニ至ル、就裏齦肉脫離、齒槽耗損等ハ、尤モ恐ルヘキ流行性ノ者ニシテ、少壯輩ト雖モ、亦能ク之ニ罹ル、然ルニ此等ノ危害ヲ免レントスルハ、止夕齒科醫施療ノ功績ニ委ヌルヲ以テ足レリトス可ラス、人々自ラ豫防ノ方法ヲ理會シテ之ニ注意スルニ在ルナリ、故ニ此等ノ方法

ヲ衆人ニ知ラシムルハ、齒科醫タル者ノ尤モ勉ムヘキ所トス然ルニ世人往々牽強附會ノ說ニ惑ヒ、誤謬不當ノ言ヲ信シ、知ラス識ラス、危害ヲ被ル者枚舉スルニ遑アラス、豈歎スヘキノ甚シキニ非スヤ、齒牙ノ至要器タルハ、身體中諸器ニ異ナラスト雖モ、人々輒モスレハ、之ヲ輕視シテ、存養ヲ誤リ、保護ヲ忽ニシ、遂ニ大害ヲ釀スヲ却テ他ノ部位ヨリモ甚シ、米國ノ如キハ、齒科術夙ニ開ケ、其名聲萬國ニ冠タリト雖モ、毎年國內拔除スル所ノ齒ヲ算スルニ、其數大約二千萬ノ多キニ上ルト云フ、是皆保護存養ノ法ヲ誤ルヨリ生スル結果ニシテ、特リ齒牙ヲ失フノミナラ

ス從テ潰瘍ヲ生スルノ原因ト為リ、顔面ノ真相ヲ變換セシメ加ルニ神經痛、飲食不消化、頭痛、眼病、耳疾等ノ如キ數多ノ病因ト為リ、視力或ハ聽官ヲ損シ、卒ニ全身ノ健全ヲ失フハ吾人ノ常ニ視ル所ナリ、故ニ自後章次ヲ逐テ、齒牙ノ造構ヨリ、組織發育、萌生、性質、功用、疾病、保護法ニ至ルマテ苟モ人々日常注意スヘキ件ヲ縷述シテ以テ世ニ告ントス、冀クハ此書ノ大要ヲ辨識シ、人々齒牙ノ何物タル、保護ノ如何スヘキヲ知り、疾病ヲ未萌ニ防クノ幸福ヲ得ルアラントヲ

第一口腔論

口ハ味覺言語咀嚼并ニ唾液ヲ食物ニ混和スル等ノ具ニシテ、兼テ大氣ヲ吸納シ、人生必需ノ飲食ヲ嚥下ス、即チ生活ノ門戸ナリ、其内面ニ偏布スル所ノ粘液膜ハ、鼻竅咽喉、胃腸喉頭、氣管、氣管枝、肺ニ連ル故ニ食物消化、及ヒ呼吸機能ト緊密ニ相關涉シ、亦眼耳鼻孔ニモ直ニ開通ス、其神經ハ全體各部ニ關係セサル所ナシ

口腔ハ唇、頰、齒槽ヲ具シタル上下ノ顎骨、硬軟ノ口蓋、舌、唾液腺、粘液腺、粘液膜、齦肉、及ヒ齒牙ヨリ成ル者ニシテ、筋、骨、脈管、神經、腺、粘液膜等ノ複合物ナリ、殊ニ齒牙ハ硬軟兩組織ヲ以テ精巧ニ構成スル者ニシテ、其發育榮養ハ亦タ全體

他部ニ異ナルヲナシ

唇ハ口齒ノ肉垣ナリ、其上旁ヲ頰トス、之ニ由テ口ノ内外ヲ界限シ、其外表ヲ以テ頰ノ側面ヲ形成シ、内面ニハ粘液膜ヲ密布シ、其中間ニハ筋肉ヲ填テ運動ニ供シ、加ルニ血管神經ヲ組會シ、又細微ノ粘液腺ヲ具ヘ、此ヨリ分泌管ヲ生シ、膜面ニ透出シ、常ニ粘液ヲ泄シテ、以テ口内ヲ軟潤ナラシム

口蓋ハ前圖ニ示ス如ク二部ヨリ成ル、其前部ヲ硬口蓋ト云ヒ、後部ヲ軟口蓋ト云フ、其後端ハ懸壅垂ニ終ル、甲ハ骨板ニシテ骨膜ニ被ハレ、乙ハ柔軟ナル粘液膜ニシテ内ニ

筋纖維ヲ有シ運動伸縮ニ便ニス、蓋シ此軟口蓋ハ口内器械的官能ノ一要具ニシテ、之ニ連リタル筋舌及ヒ咽頭ト共ニ聲音ヲ調節シ、并ニ食物ノ嚥下ヲ助ケ、且ツ鼻底兩孔ヲ遮掩シテ、物ノ錯ツテ鼻中ニ入ルヲ免レシム

舌ハ口底ニ居リ、筋肉ヲ以テ成ル、表面ハ粘液膜ヲ被ヒ、神經容ニ分布ス、抑、舌ハ特異ノ味覺器ニシテ、觸覺ヲ兼ネ、其大用ハ咀嚼ヲ助ク、其味覺ハ食物ノ五味ヲ辨シ、觸覺ハ其硬軟大小形狀ヲ知ル、加之其筋肉ナルカ故ニ、自在ニ運轉シ、唇頰ト共ニ、口内ノ食物ヲ齒牙面上ニ運輸シ、之ヲシテ能ク咀嚼糜爛セシム、咀嚼了レハ、再ヒ之ヲ上面ニ卷制シ

テ以テ咽頭ニ送輸ス、咽頭ハ脊柱ノ中前部頭蓋ノ底面及ヒ胃管起端トノ中間ニ位セル漏斗形ノ大管ニシテ、消化呼吸兩器ノ基礎ト為リ、呼吸ノ際ハ大氣ヲ通シ、嚥下ノ際ハ食物ヲ通スル道路ト為ル、舌ノ後ニ三角長形ノ軟骨片アリ、名ケテ會厭ト云フ、其功用タル氣管ノ頭ニ在テ、嚥下ノ際、氣喉ヲ蓋掩シテ、食物ノ氣管ニ誤入スルヲ免カレシム、舌ハ全身ノ疾患ニ交感シ、殊ニ消食管(胃腸)トハ尤モ密ニ關涉シテ、諸病ノ徵候ヲ示ス、疑ヲ容レサル所ナリ、若夫レ身體ニ疾患アルキハ、其色澤乾濕汚苔、或ハ運轉卷舒ノ景況ニ因テ、病度ノ輕重進退ヲ察知スルニ足ル、又舌ハ

自ラ局處ノ疾病或ハ外傷等ニ罹ルコトアリ、殊ニ此部ノ潰瘍ハ齧齒若クハ齒根突出ノ刺戟ニ因ル者多シ
 唾腺ハ左右各三個アリ、其一ヲ耳下腺ト云ヒニヲ顎下腺ト云ヒ、三ヲ舌下腺ト云フ、甲ハ尤モ大ニシテ其量ハ半ヲ乃至一兮ナリ外耳ノ前下部ニ在テ排泄孔ヲ上顎第二大臼齒ニ對セル頰内ニ開キ、乙ハ下顎下ニ在テ其排泄孔ヲ舌下中線ノ兩側ニ開ク、丙ハ口底粘液膜下ニ在テハ乃至二十條ノ排泄孔ヲ同所ニ開ケリ
 唾液ノ性ト量ハ、其腺形ト其効力ノ異ナルニ因テ同一ナラス、耳下腺ハ一名ニ咀嚼腺ト云ヘル如ク、咀嚼齒ヲ生セ

サル動物ニハ具有スルコトナシ、唾液分泌ノ量モ、他ノ二腺ニ比スルニ尤モ多ク、其流泄ノ狀ヲ檢スルニ、食物咀嚼ノ機ニ乘シテ、尤モ多ク、殊ニ食物ヲ含取スル一側ニ多ク溢出ス其用ハ乾固ノ食物ヲ軟潤シテ、一和混融ノ軟塊ト為シ、食道ヲ經テ胃ニ輸ルニ容易ナラシム、又談話ニ於ケルモ顎ノ運轉ニ因テ此分泌ヲ促スコトアリ、且此腺ハ輒モスレハ、嫩衝ニ罹リ蝦蟇瘰ト為ルコトアリ、顎下腺ハ、殊ニ味覺ニ關涉スル尤モ親密ニシテ、五味ヲ識別スル動物ニノ三具フル所ナリ、穀物ヲ食フ鳥類ノ如キハ、全ク缺乏セリ、而シテ此腺ハ、旨味質ノ食物ニ由テ、著シク其機用ヲ鼓舞シ

テ、分泌ヲ增多ス、舌下腺ハ、嚥下ノ作用ニ由テ、特ニ其分泌ヲ獎進ス、而シテ耳下腺ヨリ生スル者ハ、無色透明ナリ、顎下腺ヨリ生スル者ハ、清澄ナレトモ、稍濃厚粘稠ナリ、舌下腺ヨリ生スル者ハ、稠厚ニシテ膠液ノ如ク、其反應ハ共ニ鹽基性ヲ呈ハス、如此液質ニ異同アルハ又偶然ニ非サルナリ、甲ハ食物ヲ軟潤ニシ、咀嚼作用ニ由テ合勻シ、粗ホ同質ノ一塊ト為シ、乙ハ食物ヲ溶解シ易カラシメ、且味覺ニ感觸セシム、丙ハ粘稠ノ性ヲ以テ食塊ヲ滑利シ、食物ノ咽頭ヨリ食道ニ下降スルニ障礙ナカラシムル等ノ功用アリ又唇、頬、齦、肉、舌、口蓋、口底、等ノ粘液腺ヨリ分泌スル者ハ、

透明粘稠ニシテ、稍酸性ヲ帶ヘリ

此ノ如ク各種各異ノ津液、相混合スル者ヲ、名テ津唾ト云フ、此液健康人ニ在テハ、無味、無臭、稍粘稠ニシテ、通常鹽基性ヲ含ム者ナレトモ、固ヨリ其量ノ僅微ナルカ故ニ、化學的ノ検査ニ非レハ明知スル難シ、然レトモ許多ノ水分ト種々ノ土質ノ溶解スル者ヨリ成ルルハ、昭々タリ、夫レ津唾ノ功用ヲ舉レハ、第一常ニ口内ヲ潤シ、言語ヲシテ澁滯セシメス、第二食物ノ融解ヲ促シ、味覺器ニ感觸シテ其味ヲ辨識セシム、蓋シ人ヲシテ食物ノ甘美ヲ覺ヘシムルハ、必竟津唾ノ作用ニ出ツ、若シ之ヲ缺クハ、佳肴珍味アリトイ

ヘトモ何ノ愉快カ為サシムルヲ得シ、第三口内齒牙ノ表面ヲ潤シ、食物ノ膠著ヲ防キ、第四其粘稠泡沫様ノ性質ナルカ故ニ、食物ト共ニ送下スル所ノ氣泡ヲ包攝シテ、胃液ニ和シ、大ニ食物ノ溶解ヲ助ク、又其食塊ノ表面ヲ衣包シテ、通過ニ滑利ナラシムル等、種々ノ功用アリ、加ルニ食物消化ニ方リテ、化學的ノ功用ヲナス、例之ハ澱粉蔗糖ヲ蒲萄糖ニ變シ、或ハ結晶糖ヲ不結晶糖ニ化スル如ク、消化機能上、化學的作用ノ第一著ニシテ、人身體中榮養ノ要品ナリ、凡テ食物中ノ澱粉質ハ、胃中ニ入り、自ラ消化スル者ニ非ス、唾液ノ溶解變化ニ由テ、始テ滋養ニ適スヘシ、糖類ノ

不結晶物ニ化セラル、モ亦然リ、其他唾液ハ聽官ニ直接ノ感應アリ、乃チ睡眠間ト雖モ斷エス排泄シ、流レテ咽頭ニ入り、為メニ嚥下ノ作用ヲ挑起シ、其部ノ諸筋ノ收縮ニ由リテ、歐私答信管ヲ開張シ、中耳竅ノ大氣ヲ新陳代謝セシム、之ニ由リテ聽管ノ健康ヲ保全スルハ亦奇ト謂ツヘシ、又鼓索神經アリ、唾腺ヨリ中耳竅ニ通過シ、唾腺ト聽官ノ直接關涉ヲナシ、之ガ分泌ヲ催促ス、乃チ奇異ノ音聲ヲ聞キ、口ニ津唾ヲ湧出スルモノ、如シ、其他言語、視聽、嗅味等神經系ノ感傳ニ由テ、其分泌ヲ増進スル者トス、唾液分泌ノ量ハ、食物ノ各異ニ從テ同シカラス、酸味ハ甘味ノ物

ヨリ多く、乾物ハ潤物ヨリ多キカ如シ、或ハ又憂怯怖ノ
 感動ハ、却テ其分泌ヲ減耗セシムルアリ、又病患ニ由テ
 ハ或ハ酸性或ハ塩性ニナルアリ、唾液病的變性ハ、口内
 齦肉粘液膜ノ如キ軟部ヲ腐蝕シ、齒牙ノ如キ硬部ヲモ碎
 崩スルアリ、全身病患ノ口内齒牙ヲ損傷スル、前ニ言ル
 如ク固ヨリ論ヲ俟タス、殊ニ熱性諸病ニ於テハ、必ス唾腺
 ノ分泌ヲ抑止シ、却テ粘液腺ノ分泌液ヲシテ口内ヲ汚染
 シ、遂ニ食物渣滓ノ齒牙ニ膠著スルノ媒ト為ル、是平常口
 内ヲ清掃スル者ト雖モ、其病苦ニ在テハ、之ヲ怠棄スルノ
 ミナラス、固形食物ヲ為サバ、其咀嚙運動ヲ廢シ、

津唾寡少ニシテ、其渣滓倍、齒面ニ堆積シ、速ニ酸酵シ、強酸
 ニ變シテ、齒質ヲ侵蝕スルヲ屢、目撃スル所ナリ、然ルニ世
 人之ヲ藥石ノ所為ナリトスル者ハ、實ニ誤レルノ甚シキ
 ト謂フヘシ、且此ノ如キ患累ハ、特リ齒牙ニ止ラス、延テ胃
 腸ノ粘液膜ニ及ヒ、消化不良ヲ致シ、剩ヘ口内ニ病害アル
 時ハ、其腐敗蒸氣ヨリシテ、氣管及ヒ肺ヲ損敗シ、遂ニ血液
 病ノ因ト為ル、故ニ病牀ニアル時ハ更ニ齒牙ノ保護ヲ忽
 ニスベカラス

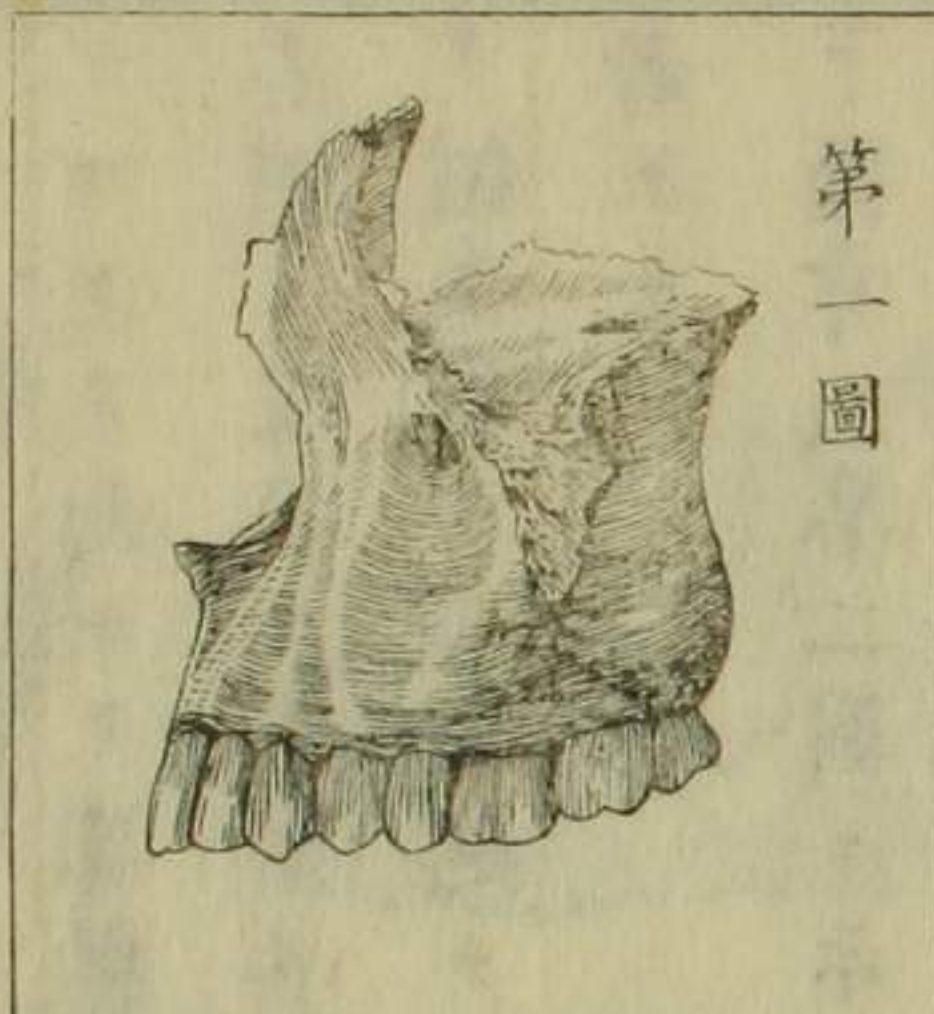
外傷火傷腫瘍、或ハ齒根ノ壞死セシ者ノ為メニ、唾腺排泄
 孔ヲ壅塞シテ、頰頰或ハ咽喉ニ假孔ヲ造リ、唾液ヲ外溢シ、

或ハ此ノ如キ原因ニ由リ排泄ヲ得ル能ハス、遂ニ唇、口蓋
或ハ舌下等ニ腫脹シテ、軟性腫瘍ヲ生スルアリ、所謂蝦
蟇腫ナル者は是レナリ

齦肉ハ緻密強靱ノ纖維組織ニシテ、齒槽及ヒ齒頸ヲ包裹
シ、唇、頰、口蓋及ヒ口底ノ粘液膜ニ連接シ、殊ニ齒頸ニ於テ
ハ、齒槽及ヒ齒根ヲ被ヘル所ノ齒根膜ト連ル、其平康ノ時
ニ於テハ、知覺他ノ部位ヨリ稍鈍ナリ、乃チ食物咀嚼ニ當
テ、強ク摩擦セラル、モ、其刺戟ヲ受ケズ、且嬰兒老人ノ齒
牙ナキ者、硬固ノ食物ヲ咀嚼シテ、猶疼痛ヲ覺ヘザルガ如
シ

第一圖ハ上顎骨ノ左半形ヲ示ス、此骨ハ二枚ヨリ成ル頰
面ハ中線ニ於テ楔合シ、口蓋、鼻底、眼

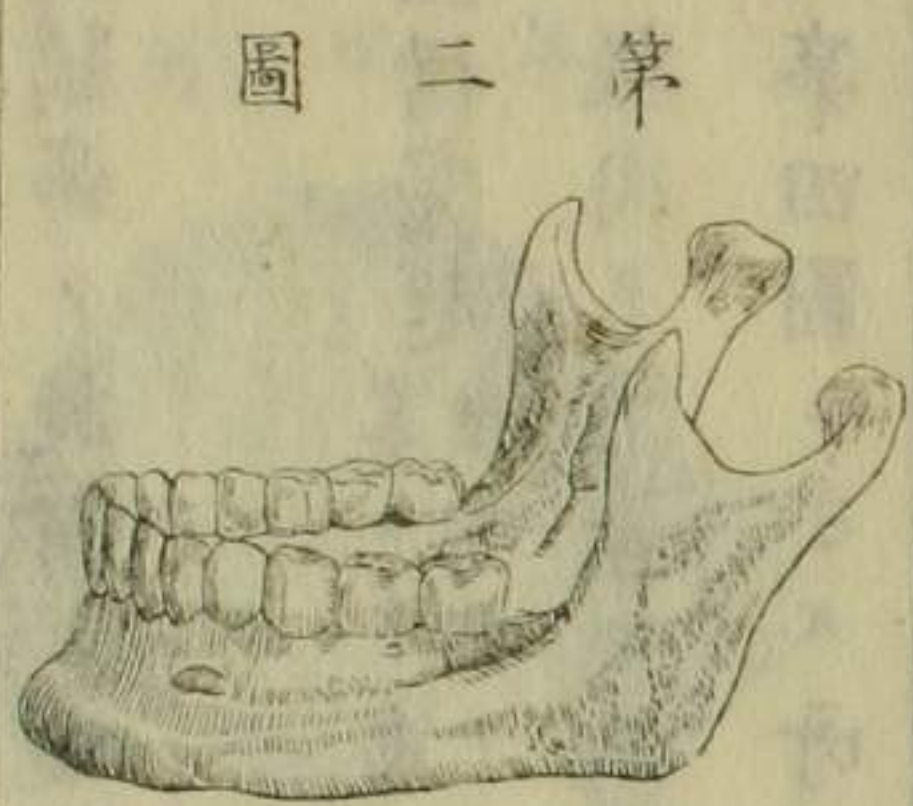
第一圖



底ノ三窩ヲ形成ス、又其中心ニ三角
形ノ空洞アリ、之ヲ上顎竇ト云フ、其
底面ハ齒根ニ穿通スルアリ、此骨
ハ顔面諸筋ト緊合シテ些モ移動セ
ス、上齒ハ之ニ附着セシム、咀嚼ノ時ハ、下齒ノ來テ咬錯ス
ル者ナリ、又此前齒ヲ生スル部分ニハ、別ニ發育ノ中點ア
リテ、人ニ於テハ胎兒タル時全ク別種ノ小骨タリ、之ヲ内
顎骨ト云フ、他ノ哺乳動物ニ於テハ、成長ノ後タリテ往々

相離ル者ヲ見ル、然レ凡人ニ於テハ通常分婉ノ後必ス顎骨ト密合スル者ナリ、或ハ又接合緊密ナラスシテ、其部ニ裂痕ヲ遺ス者アリ、之ヲ名テ裂口蓋ト云フ、其唇ニ在ル者ヲ缺唇或ハ兔唇ト云フ、蓋シ其形兔唇ニ似タルヲ以テ名クルナリ、而シテ其裂痕ハ必シモ其中央ニ非スシテ或ハ右或ハ左或ハ左右共ニ裂破セシ者アリ、其左右兩箇ノ者ヲ副兔唇ト云フ、總テ口蓋破裂スル者ハ必ス兔唇ヲ為ス者ナリ

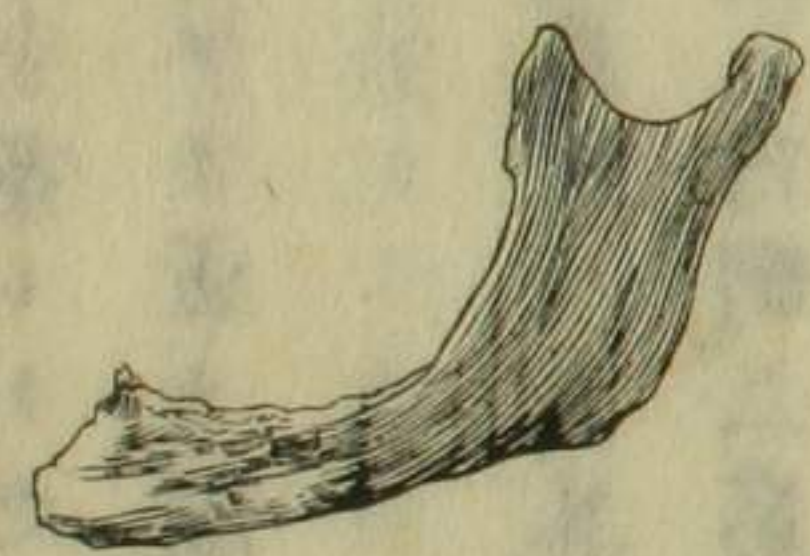
下顎骨ハ、第二圖ニ示ス如ク、面骨中最モ強大ノ骨ニシテ、其形馬蹄鐵ノ如ク、横部ヲ體ト云ヒ、縦部ヲ枝ト云フ、小兒



第二圖



第三圖



ニ於テハ、縦横部ノ角度鈍ナレド、成長ノ後ハ、直角ト為リ、老年ニ至テハ、復タ鈍角ト為ル、人々老少ニ依テ、面貌ノ相異ナルハ、此骨ノ變形ニ由ル者多シト、第三圖ハ、人ノ

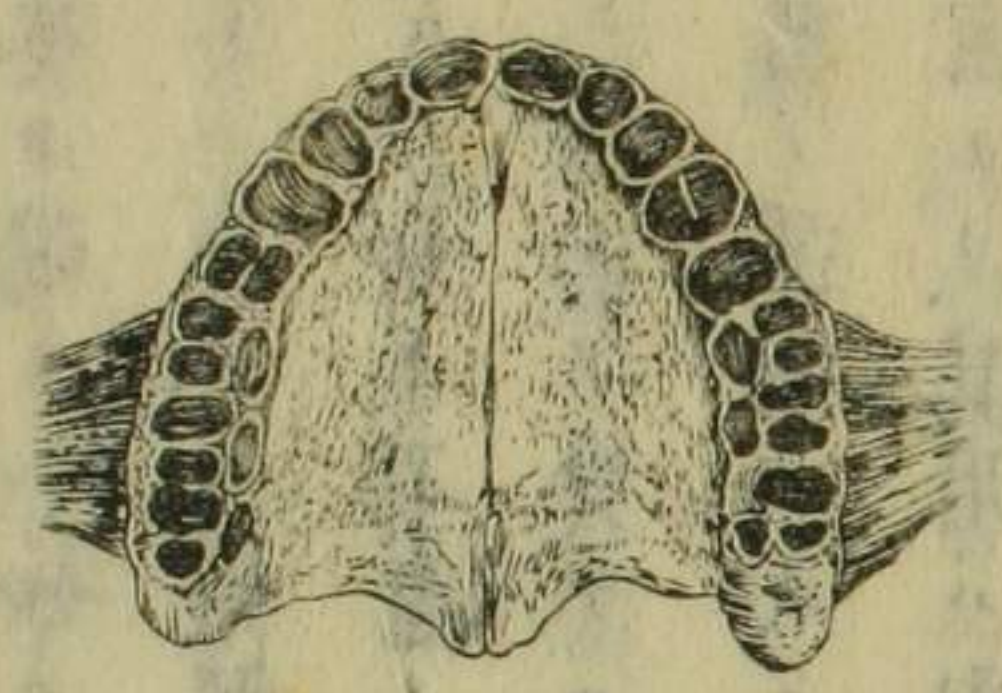
少壯老ノ三期ノ比較ノ形狀ヲ示ス者ニシテ、體部内方ニ大溝アリ、便チ血管及ヒ下

顎神經ヲ入レ、各齒根ニ分布シテ、之カ榮養ヲナス、而右下顎副犬齒ノ下ナル大孔ヨリ出テ、顎下唇及ヒ下顎ノ齧肉ニ分布ス

下顎ノ枝端最靈ナル關節アリテ、其開闔ハ四對ノ強筋ニ由テ成ル、二筋ハ下顎枝ノ内側、二筋ハ其外側ニ附麗セリ、此關節ノ旋轉ニ由テ、飲食言語等百般ノ妙用ヲ為ス者ナリ

齒槽突起 畧シテ齒槽ト云フ ハ、内外二枚ノ骨ヨリ成ル、顎骨ニ接シテ齧肉ヲ附著ス、二枚ノ間ニ齒牙ヲ容ルベキ齒槽ヲ形成ス、第四圖ニ示ス所ハ、新ニ上顎ノ齒牙ヲ除キ、齒槽ノ形狀

第四圖



ヲ顯ハス者ナリ、其槽縁ハ深ク齒間ニ沈低シ、槽底ニハ細孔アリテ、神經脈管ヲ通過シ、齒牙ニ分布ス、齒牙脱落ノ後ハ、齒槽漸次ニ磨滅消散シテ卒ニ平坦ト為リ、殆ト顎ノ彎形ヲ失ヒ、殊ニ下顎ハ之レカ

為ニ一種ノ老貌ヲ徵スル者ナリ、齒根ヲ圍擁シ、齒窩ヲ覆被スル、齒根膜ニハリセメアリ、強靱ナル纖維組織ニシテ、血管神經ニ富ム、此膜ヨリシテ齒質ヲ榮養スル、猶骨ノ骨膜ニ於ケルカ如シ、齒髓枯死シテ、齒

牙猶槽内ニ存シ、多年ノ使用ニ足ルモノハ、蓋シ之カ為メ
 ナリ、若シ齒牙生活スル膠骨ト關セス、獨立セルモノトセ
 ハ、已死ノ齒永ク槽内ニ存在スヘキノ理ナシ
 其他此膜齒牙ヲ齒槽内ニ繫著シ、且其彈力ノ質ニ由テ宛
 モ枕墊ヲ間スル如クシテ、齒牙ノ不慮ノ激搏突衝ヲ受ケ
 其危害ヲ受ルヲ緩解ス、例之ハ胡桃子或ハ糸ノ結節等ヲ
 咬斷スル如キ不意ノ激搏ヲ為ストモ此膜抗抵ニ適シテ、
 故ラニ傷害ヲ受ケサルカ如シ
 咀嚼器ノ運動ハ、人ニ在テハ他ノ動物ト異ニシテ、尤モ精
 巧緻密ナリ、其用ハ肉食草食ノ兩機ヲ兼テ、比較解剖上ニ

於テモ雜食類屬タルヲ知ルヘキナリ、抑咀嚼ハ人世至要
 ノ機關ニシテ、齒牙ヲ以テ食物ヲ咬嚼混合シ、加ルニ唾液
 ノ勻和ニ因テ、糜爛物ニ變シ、以テ胃腸ニ輸リ、其消化液ノ
 作用ニ委ヌル者ナリ、胃ノ消化ハ專ラ化學的作用ナルカ
 故ニ百般ノ食物ハ咀嚼ヲ終ルニ從テ、其消化ヲ促ス者ト
 ス、若又胃中ニ送下スル所ノ食物溶化セシテ、長ク留滯
 スルハ、水分及ヒ温熱ノ為メニ泡釀腐敗シ、酸類或ハ瓦
 私ヲ釀シテ、消化ヲ妨クルノミナラス、之ヲ吐出スルニ非
 レバ胃腸全部ノ刺衝物ト為ルヲ必セリ、故ニ咀嚼ノ功全
 カラサルハ、從テ消化ノ用ヲ妨クヘシ、實ニ不消化病ノ

因ハ咀嚼ノ不足ニ由ルヲ夥シ且之ヨリシテ遂ニ頭痛、神經痛、嘔吐、酸敗、風氣、疝痛、拘牽、下利、赤痢等ノ病症ヲ誘起ス、此ノ如キ病ハ尤モ開明社會ニ行ハル、者ニシテ、其病源ハ、飲食ヲ急速ニシ、或ハ飲食前後過度ノ勞動、或ハ齒牙缺損等ノ咀嚼ノ不完全ニ由リ、多クハ寸陰ヲ愛惜セルノ弊ニ出ル者ナリ、故ニ人々齒牙ノ健全ハ、衛生上ノ要件ニシテ、躋壽一大基礎タルヲ熟知シ、之ヲ愛護セスンハアラザルナリ之ニ由テ之ヲ觀レハ齒牙ヲ失フ者ハ、必ス義齒ヲ用テ、咀嚼ヲ補助セザルヲ得ズ、又咀嚼完全ナラザル食物ヲ胃腑ニ嚥下スルキハ、消化機ヲ損スルノミナラ

ス、遂ニ胃液ヲ損敗シテ、其餘害延テ齒牙ニ及ホスヲ、人々念頭ニ銘記スヘキヲナリ、齒牙ハ言語ノ調節、顏貌ノ裝飾、等ノ具タリト雖モ、其主要トスル所ハ、生命保存ノ食物ヲ咀嚼スルノ用ニ非ルナシ、此ノ如キ要具ヲ損害スルキハ、他ノ機官ヲ衰耗シ、遂ニ全身ノ活機ヲ減損スルニ至ル、故ニ齒牙ヲ保護スル人ハ自愛ノ心深キ者ト謂フヘキナリ、縱令一齒ヲ失フトモ之ヲ忽ニスル時ハ、遂ニ全顎ノ健全ヲ損スルノミナラス、之ニ對セル齒ハ抗拒ノ用ヲ失ヒ、漸々挺出シ隣接ノ齒列ヲ凌キ、所害ヲ蒙ル必ナカラス、何トナレバ、齒牙ハ上下相對

シテ、共ニ勞動スルカ故ニ健全ナリ、若シ對齒ヲ失テ、其勞動ニ服セサルキハ、齒髓及ヒ齒根膜ヨリ給與スル所ノ榮養ヲ減シ、遂ニ衰弱スル者ナリ、而シテ齒刷或ハ磨齒散ハ、民間之ヲ慣用スル者ニシテ、素ヨリ無功ニハ非サレド、曾テ之ヲ以テ足レリトスルニアラズ、且食物ヲ咬啐スルハ、齒面ノ清潔ヲ完スル者ナリ、其他齒牙ハ、肺及ヒ發聲器ノ保護者ト云フ可キ者ニシテ、雄辯快談ヲ為スニ當テハ、能ク其媒介トナリ、氣息ヲシテ持續セシム、齒牙脱落ノ人ノ快話長談ニ困難スルハ是レガ支障ナキヲ以テ、每語口内ノ大氣ヲ失ヒ易ク之ヲ補充スルニ呼吸ヲシテ促進ナ

ラシメ、遂ニ速カニ疲勞スルカ為メナリ、且此等ノ為メニ喉頭ヲ刺戟シ、慢性咳嗽ヲ誘發シ、咳嗽毎ニ益、其刺戟ヲ増シ、血行澁滯シ、其患害肺、氣管枝ニ累及シテ、終ニハ救フベカラザルノ危害ヲ被ルコトアリ、豈懼レザル可ケンヤ

第二齒牙解剖論

動物界中ニ於テ、齒牙ノ種類ヲ別テバ、其夥多ナルコト、驚クニ堪タリト雖モ、皆其性其用ニ適スル者ナルヲ以テ、其齒ノ形狀ヲ一目スルキハ、判然トシテ何物タルヲ鑑識スヘキナリ、人齒ハ質堅固ニシテ、骨ノ如ク、顎骨ノ齒槽中ヨリ萌生シ、肉蔬兩食ノ用ニ適ス、之ヲ別テ二種類トス、第一ハ

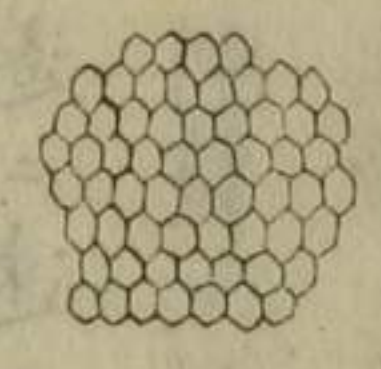
俾齒親論 卷之四 有齒堂藏片

暫用ノ者ニシテ、乳齒ト云ヒ、第二ハ持久ノ者ニシテ成齒ト云フ

齒牙ハ琺瑯質、白堊質、牙質、齒髓ノ四質ヨリ成ル、齦肉外ニ顯ハル、部ヲ冠ト云ヒ、齒槽中ニ在ル部ヲ根ト云ヒ、其中間細挾ノ部ヲ頸ト云フ

琺瑯質ハ其齒冠ヲ被ヘル者ニシテ、體中至硬ノ織質ナリ、咀嚼面ニ於テハ最モ厚ク、齒頸ニ至ルニ從テ漸次ニ落削

第五圖



シテ薄シ、蓋シ此部ニ於テハ、稍白堊質ヲ以テ被ハル、琺瑯質ハ知覺最鈍ニシテ殆トナキカ如ク、其有機質ヲ含ム

百分ノ四ニ過キス、酸類ニ遇ヘハ、全ク溶解ス、之ヲ顯微鏡ニ照スキハ、六角或ハ圓形ノ束針狀纖維ヨリ成ルヲ視ルヘシ、第五圖ハ琺瑯質ヲ横斷スル者ヲ示ス

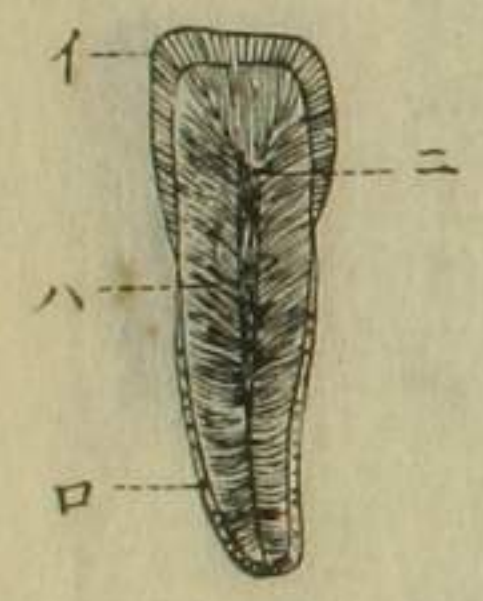
白堊質ハ、齒根ヲ被ヘル硬固組織ノ一層ニシテ、其硬度ハ牙質ト骨トノ中間ニ在レテ、齒牙中他ノ硬織質ニ比スレハ、頗ル骨質ニ似タリ、其齒根ノ末端ハ甚タ厚ク齒頸ノ琺瑯質ヲ被ラントスル部ニ至ルニ從テ漸ク薄シ

牙質ハ俗ニ齒骨ト云フ、乃チ齒ノ大半ヲ造構ス、故ニ齒牙ノ形狀ト容積ハ此カ組織ニ由ル、縱令琺瑯質及ヒ白堊質剥脱スルトモ、猶其常形ヲ存スルモノナリ、其有機質ヲ含

△ 四分ノ一ニ過ク、若シ之ヲ酸類ニ浸スルハ、土質溶解
 シ、軟骨ノ如クニシテ、猶其形ヲ存ス、之ヲ顯微鏡ニ照スル
 ハ、無數ノ細管ヨリ成ル、其横經ハ一應四千五百分ノ一ナ
 リ、其感覺ハ過敏ニシテ、温熱或ハ齒窩ヲ疏剔シ、若クハ之
 ニ充填スルニ異物ヲ觸ル、其ハ多少ノ痛ヲ起スヘシ、其
 瑠瑯質ニ接スル所ハ、最モ然リ、但シ齒髓枯死スルルハ、之
 ニ觸レバ復タ苦痛ヲ覺エザルナリ

齒髓ハ齒腔ヲ充填スル軟塊ニシテ、神經脈管ノ蜘蛛系狀
 結組織ヲ以テ集束ス、世俗單ニ神經ト云フハ誤見ト云ヘ
 シ、蓋シ齒子ノ化骨セサル部分ニシテ、化骨機ノ底止スル

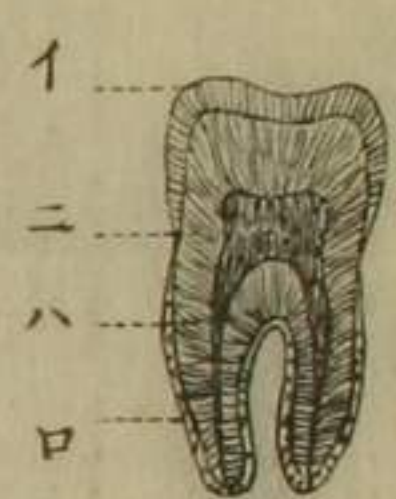
ニ至テ、始テ一定ノ齒髓ヲ以テ齒腔ヲ充填スル者トス、其
 感覺ハ最モ敏ニシテ、異物ノ觸ル、ノミナラス、温度ノ變
 換ト雖モ直ニ感受ス、此物タル齒牙ニ養分ヲ給與スル者
 ニシテ、若シ死壞スルルハ、齒質ハ光澤ヲ失ヒ、牙質ハ其感
 覺ヲ亡ス、遂ニ漸々變色スル者ナリ、其神經脈管ハ齒根末
 端ノ小孔ヨリ穿入シテ、齒根ノ細管ヲ經テ齒腔ニ充填ス



第六圖

ルナリ、故ニ齒髓ハ齒端ノ小孔ノ他
 ハ、悉ク牙質ノ為メニ圍裹セララル、
 者ナリ、第六第七圖ハ中央前齒ト白
 齒ヲ縦割シテ、其諸織質ヲ示ス(イ)ハ

第七圖



第八圖

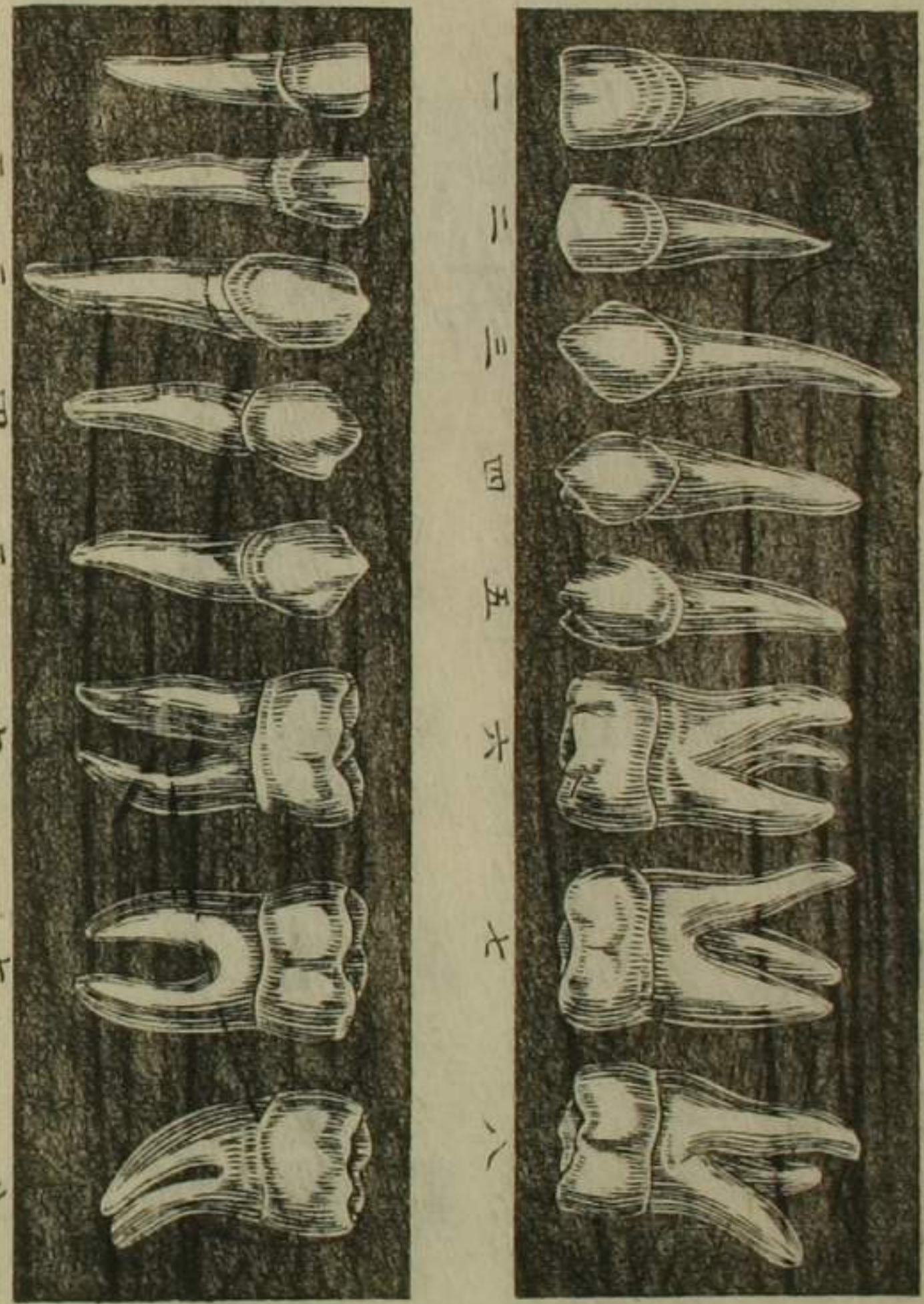


珞瑯質ヲ以テ咀嚼面ヲ被フ者(ロ)ハ
白堊質ヲ以テ齒根ヲ包裹スル者(ハ)
ハ牙質ニシテ齒牙ノ大半ヲ占ムル
者(ニ)ハ齒腔ニシテ齒髓ヲ充ル者ナ
リ第八圖ハ常形ノ臼齒ヲ横斷スル
者ニシテ其(イ)ハ牙質(ロ)ハ珞瑯質(ハ)
ハ齒腔ナリ

齒牙萌生ノ後ハ其形ト大サヲ變セサレ其織質漸次ニ
緻密硬固ト為ル者ナリ其冠部ハ未タ萌生セサル前ト雖
モ其形既ニ充足スレ其根ハ尚未タ完備セス齒端ノ小

孔ノ如キハ却テ大ナル者ナリ珞瑯質ノ如キ已ニ充分ニ
硬固トナルルハ縱令鐵槌ヲ以テ打ツト雖モ容易ニ破毀
スルコトナシ然レ其萌生前ニ在テハ稍柔軟ナリ萌生後
漸次ニ化硬スルルハ腐蝕ノ外絶テ變換セサル者トス又
其小量ノ有機質ヲ含ミ多少ノ養分ヲ資ラサルニハ非レ
トモ其量多カラサルカ故ニ病害或ハ外傷ニ因テ一タヒ
之ヲ損スルルハ復タ故形ニ復スルコトナシ
齒牙類別成齒ハ其數三十二枚上下顎ニ各十六枚アリ其
上顎ニ在ル者ヲ上齒ト云ヒ下顎ニ在ル者ヲ下齒ト云フ
之ノ區別シテ四トス即チ甲ハ前齒乙ハ犬齒丙ハ副犬齒

第九圖



丁ハ臼齒ナ
リ、第九圖ハ
左側ノ上下
成齒ヲ示ス
者ニシテ、前
齒上下各四
枚、一ニ切齒
ト云フ、蓋其
縁銳角ナル
ヲ以テ名ツ

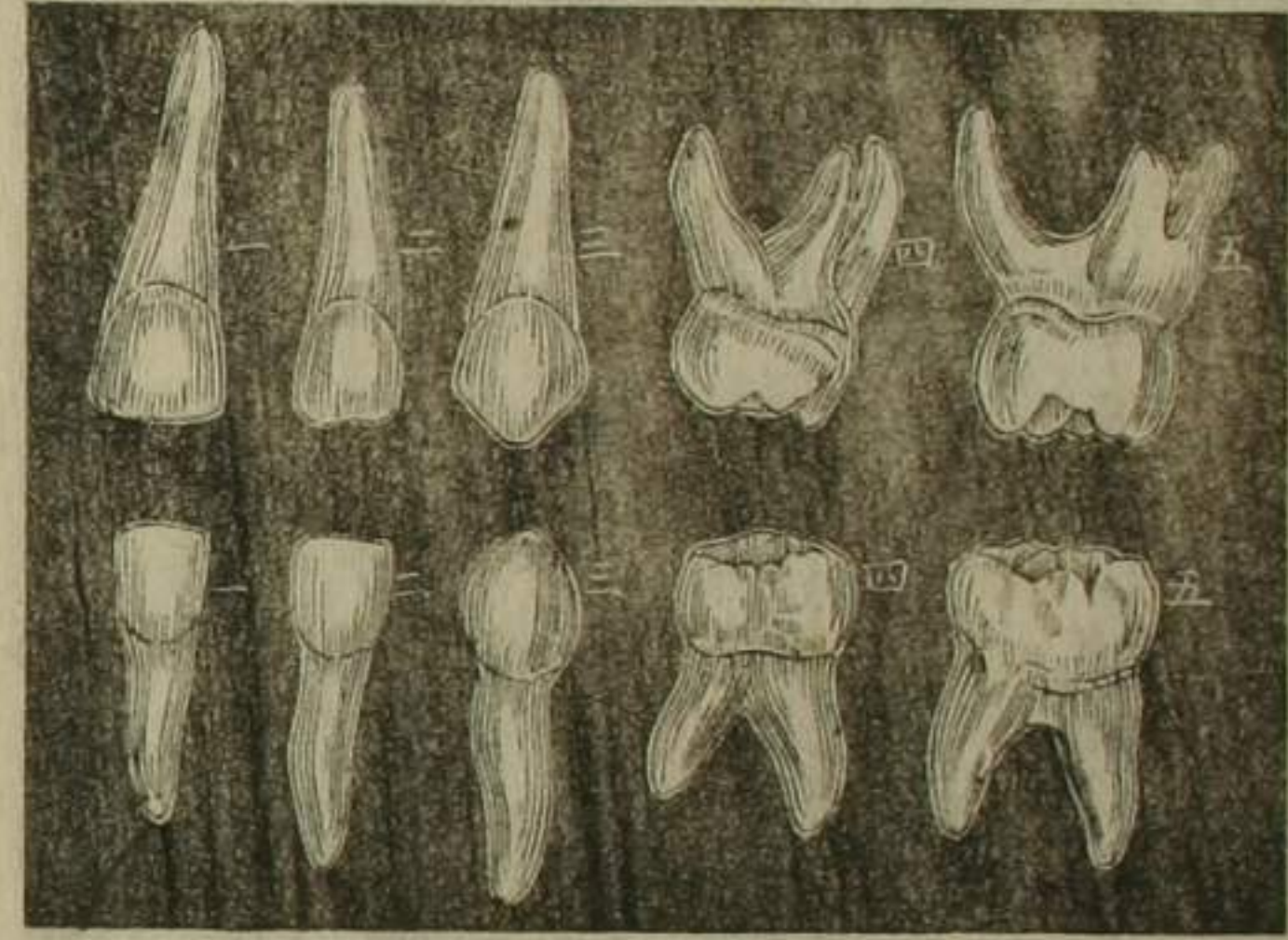
久而シテ又之ヲ二種ニ別チ、其中央ニ在ル者ヲ中前齒ト
云ヒ、兩側ノ者ヲ副前齒ト云フ、總テ之ヲ第一類トス、第二
類ハ犬齒ニシテ上下各二枚、其尖端利鋒ノ如クナルヨリ、
或ハ尖齒ト云フ、又其上顎ノ者ヲ眼齒ト云ヒ、下顎ノ者ヲ
胃齒ト云フ、其位置ハ副前齒ノ外側ニ在リ、第三類ハ上下
各四枚共ニ副犬齒ト云フ、或ハ其尖端ノ併列スルヨリ副
尖齒、又ハ副臼齒トモ云ヘリ、此四枚ハ各犬齒ノ後側ニ在
リテ臼齒ニ密接セリ、第四類ヲ臼齒トス、其數上下各六枚
副犬齒ノ後ニ在リテ、或ハ第一第二第三臼齒ト云フ、或ハ
萌生ノ時期ニ由テ其第一ヲ六歳臼齒ト云ヒ、第二ヲ十二

歳白齒ト云ヒ、第三ヲ智齒ト云フ、蓋シ身體發育成熟ノ期ニ至ラサレバ、萌生セザル者ナリ

前齒ハ楸狀ニシテ、其咬斷部ハ尤モ濶ク、頸部ハ殊ニ厚シ、其外面ハ稍凸隆内面ハ稍凹窠ナリ、上齒ハ下齒ヨリ大ニ、中前齒ハ側前齒ヨリ大ナレド、下齒ニ在テハ中齒ヨリ側齒ヲ以テ濶シトス、其根ハ上下共ニ一根アリ、其用ハ一ノ缺子ノ如ク食物ヲ咬斷スル者ナリ、犬齒ハ内面稍凸ニシテ外面ハ大且ツ凸、其端ハ銳尖ナリ、此亦一根ナレド、他齒ニ比スルニ、尤モ強大ニシテ、上齒ハ下齒ヨリ猶長大ナリ、其用ハ食物ヲ齧裂シテ、咀嚼ニ便ニス、蓋シ此齒ハ肉食ヲ

主トスル多キニ從テ突出シ、有角動物ニハ曾テ之アルト無シ、副犬齒ハ稍小ニシテ、其側面ハ扁平且内外共ニ凸ナリ、其根ハ圓錐形ニシテ長ク、其全長經ハ殆ト顎ノ厚サニ均シク、上齒ハ通例一根ナレド、中央ニ深溝アリ、或ハ稀ニ分岐スルコトアリ、下齒ハ固ヨリ一根ナリ、臼齒ハ大ナル咀嚼面アリテ、溝ヲ以テ分チ數多ノ隆起ヲ為ス、且下齒ノ齒冠ハ上齒ヨリ大ニシテ、齒ノ大サモ上下共ニ前位ニ在ル者順次ニ増大セリ、上齒ノ一二臼齒ニハ各三根アリ、下齒ノ一二ハ往々分岐、或ハ單ニ深溝ヲ存スル者アレド、大抵二根ヲ具スルヲ常トス、第三臼齒、即チ智齒ハ往々二根、或

第十圖



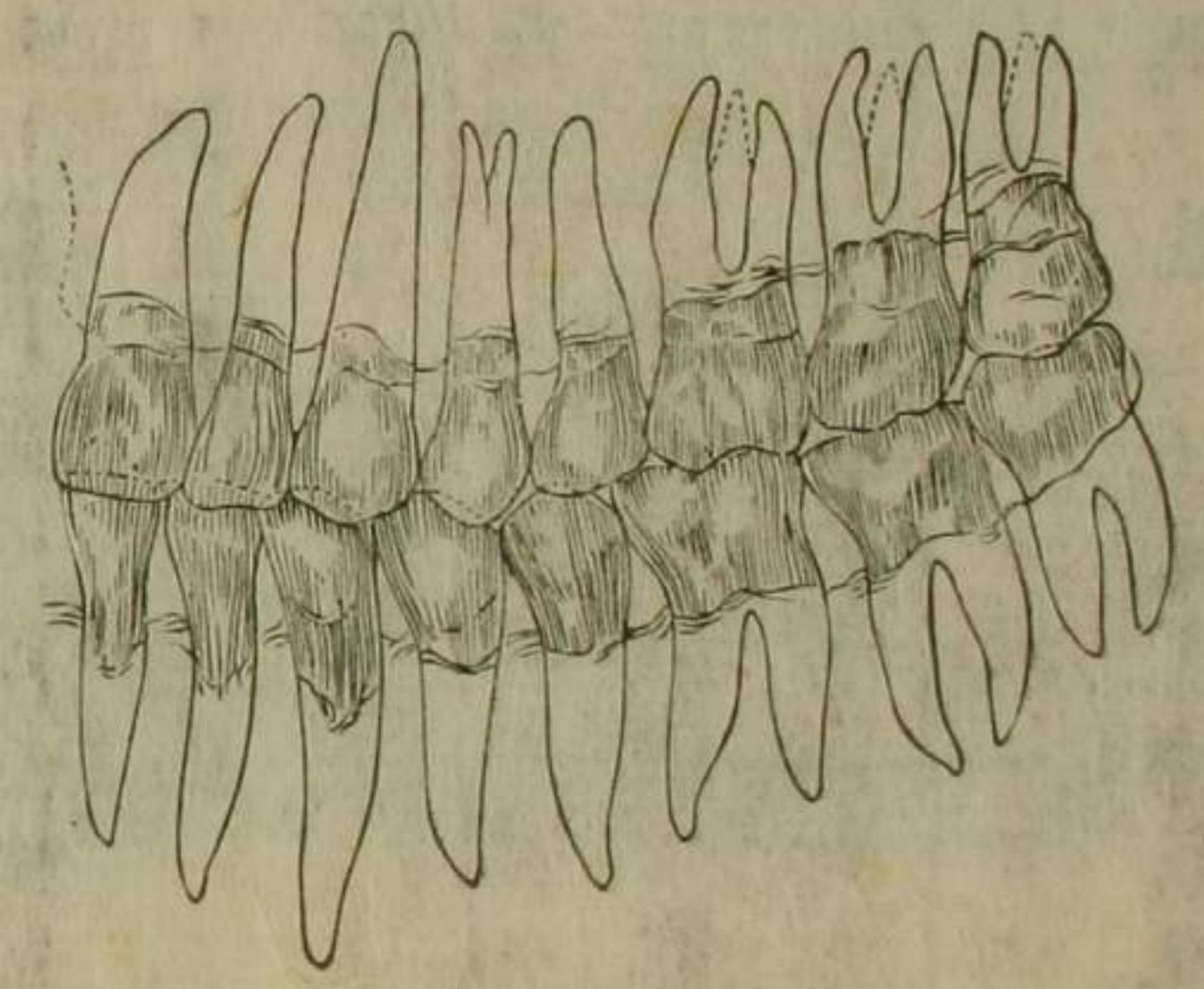
乳齒ヲ示ス成齒ハ三十二枚ナレト乳齒ニ在テハ上下各
副犬齒四枚智齒二枚ヲ缺ケリ

ハ三根ナル者アリト雖モ多ク
ハ上下共ニ一根ニシテ下齒ハ
殊ニ上齒ヨリ大ナリ
乳齒ハ成齒ニ比スルニ小ナレ
ト其根部ハ冠部ヨリ准ニ大ナ
ル者ナリ其數ハ二十枚ニシテ
上下各前齒四枚犬齒二枚臼齒
四枚ナリ第十圖ハ左側ノ上下

齒牙ハ其對向ニヨリ名ケテ唇面ト云ヒ頰面ト云ヒ舌面
ト云ヒ口蓋面ト云フ相互ニ併列シテ接合スル部ヲ接合
面ト云フ其前齒ノ上下相互ニ交錯スル部ヲ切縁ト云フ
而シテ副犬齒及ヒ臼齒ノ互ニ交錯セル濶大面ヲ咀嚼面
ト云フ

〔齒牙配列〕ノ人ニ於ケル尤モ緊密ニシテ全齒相互ニ維持
スルヲ恰モ桶ノ木片互ニ相接シ以テ其形ヲ存シ頰破セ
サルカ如シ其彎形ニ於テハ外面ハ内面ヨリ濶ク上顎ハ
下顎ヨリ大ナルカ故ニ口ヲ闔ツル片ハ上前齒ハ稍下齒
ノ前側ヲ被ヘリ又上中前齒ハ下齒ヨリ濶ク其交錯スル

第十圖



互ニ錯異セリ、而シテ此等配列ノ不正ナルモ亦偶然ニ非
ルニ似タリ、若シ上下互ニ正合スルハ、其一齒ヲ失ヘバ

時ハ兩側密合セス其他諸齒
共ニ每一齒必ス對齒ト正對
セスシテ、各二齒ノ間ニ對合
スルト恰モ泥工ノ所謂疊甃
法ニ於ケル如シ、第十一圖ヲ
參看スヘシ、其他下臼齒ノ大
ナルト、上齒ノ下齒外ニ對ス
ルヨリシテ、其穹形モ亦上下

對齒既ニ無用ニ屬スレバ、正對セサルカ為メニ、縱令一二
齒ヲ除クト雖モ、猶全ク咬噬ノ用ヲ失ハサルベシ
家兎鼠ノ如キ、其齒列上下正對スル者ハ、若シ誤テ一齒ヲ
損失スレハ、其對齒ハ之ニ抗抵スル者無キヲ以テ、成長シ
テ止マス、迺カニ挺出シテ他顎ヲ支エ、其口ヲ閉ルル能ハ
サラシメ、為メニ飢餓シテ遂ニ死ヲナスニ至ル、蓋シ此獸
ハ齒牙發生機盛ニシテ、日ニ長大シ止マザルモノハ、其
食ヲ所ノ硬固物ノ齒質ヲ損耗スルヲ補充センカ為メナ
リ、化工妙用感嘆セサルベケンヤ

第三齒牙發育論

齒牙ノ發育ハ、人身體中發育機ノ最モ奇巧ナル者ニシテ、
 胎胎第七週ニ至レハ、既ニ齒髓ト為ルヘキ膠質様ノ細小
 體、顎内ニ著シク存スルヲ見ル、第十週ニハ漸々發育シテ
 乳齒ノ種子ト為リ、其數二十枚各適宜ノ位置ヲ占ム、而シ
 テ此種子漸次ニ増大シテ、遂ニ齒牙ノ本形ヲ為スニ至ル、
 珞瑯質及ヒ白堊質ハ暫時ニシテ各個ノ原子ヨリ成ル、齒
 槽突起ハ顎ニ沿テ形成シ、各齒髓ヲ別チ其成熟ノ時ハ各
 齒ヲ保固セントシテ、各齒窩ヲ準備ス、同時ニ諸種ノ膜ヲ
 形成ス、蓋シ齒槽ノ内面ニ布テ未生ノ齒根ヲ包裹スル者、
 顎骨ヲ被フ者、并ニ齦ノ外面ヲ被フ者等、又共ニ發育スル

者ナリ

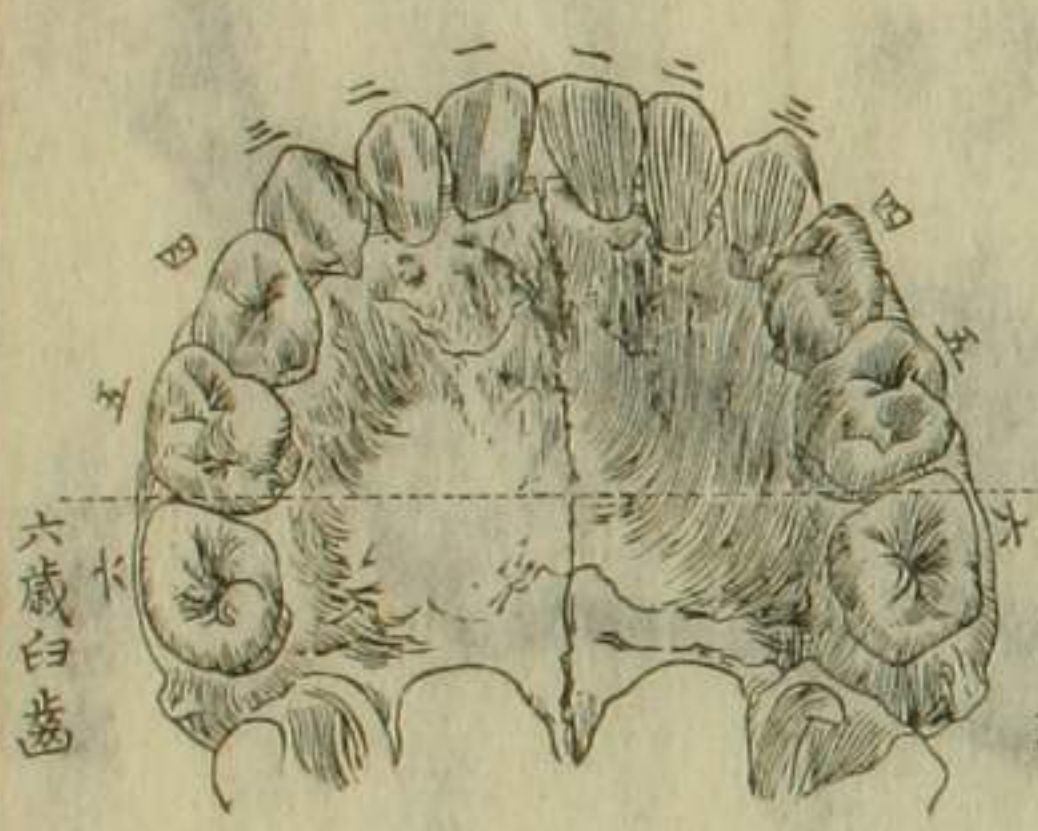
此ノ如ク齒髓漸々増大シテ、其適當ノ形ヲ占ルキハ、化骨
 機ノ作用ニ由テ牙質ニ變シ、各齒牙ノ大部分ヲ形成シ、遂
 ニ未生齒ノ形ト成ル、又齒冠齒根并ニ白堊質ヲ被覆スヘ
 キ珞瑯質モ、亦漸次ニ發育ス、而シテ胎兒ニ於テハ齒冠既
 ニ全成スレド、齒根ハ未タ全カラズ、蓋シ齒根ハ齒髓ノ延
 長并ニ牙質白堊質ノ沈著スルヨリ成ル者ナリ、齒槽突起
 ハ漸次ニ増息シテ已ニ充足スルキハ、殆ト齒冠ヲ被フカ
 ナリ
 如ク一ノ骨窩ト為ル必竟齒牙ハ其内ニ於テ發育スル者

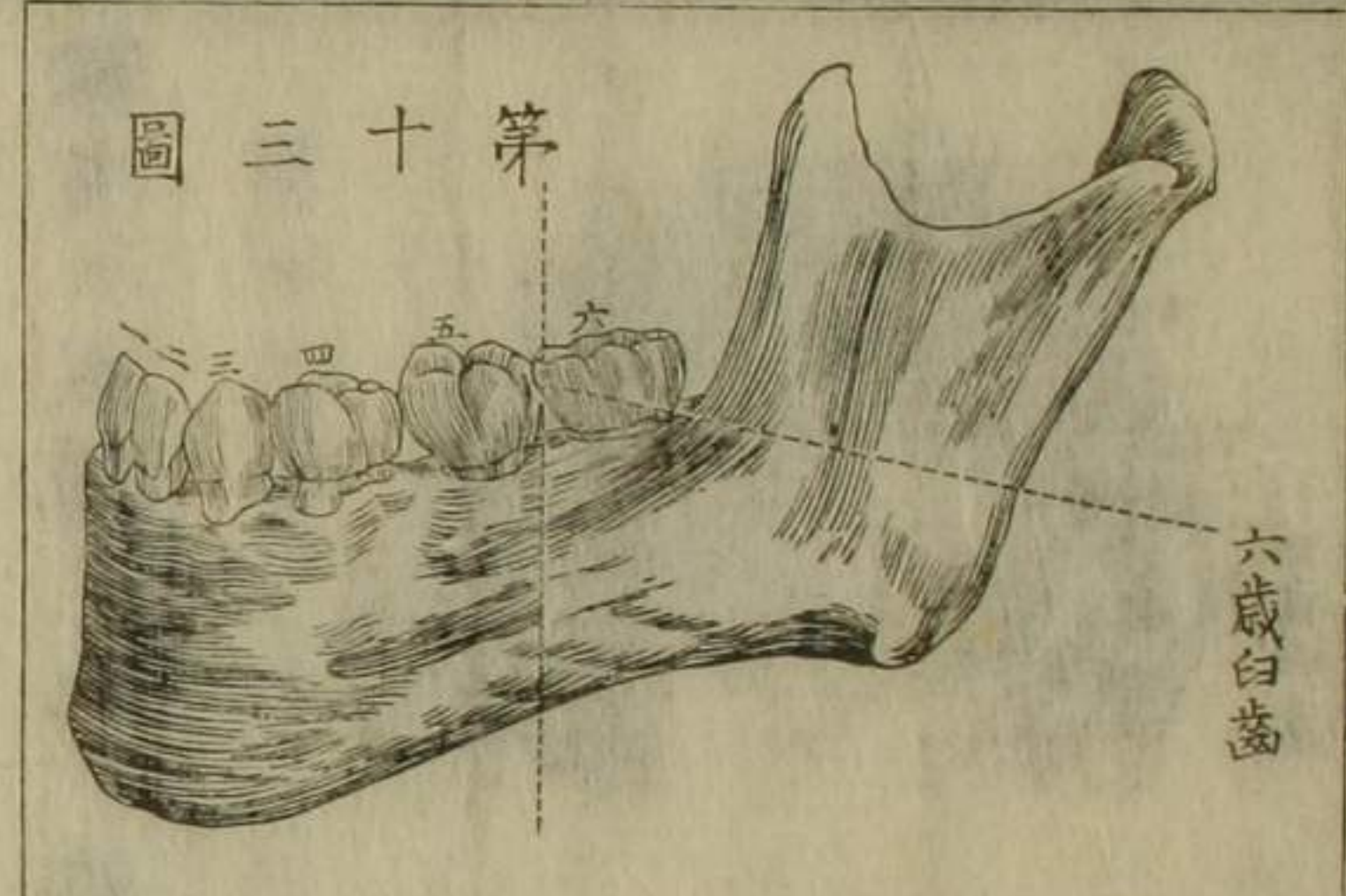
胎兒乳齒發育ノ際、既ニ四箇月ニ至レハ、別ニ膠質ノ小體アリ、是成齒ノ種子ト成ル者ナリ、成齒發育ノ順序ハ六歳白齒ヲ以テ尤モ先トス、前齒之ニ亞キ(約八歳)犬齒、副犬齒之ニ亞ク、故ニ小兒ノ顎ニ在テハ、乳齒二十枚并ニ成齒ノ種子二十四枚ヲ以テ分娩スル者トス、而シテ十二歳白齒ハ分娩ノ後、三箇月ヲ歴サレハ、其發育ヲ營マス、第三白齒即チ智齒ハ三歳ノ後ナラデハ、其發育ヲ營マス、故ニ十二歳白齒ノ化骨機ハ三歳ノ後ニ始マリ、智齒ハ十二歳ノ後ニ漸ク發動スル者トス

第四乳齒萌生論

小兒出生後、五月ニシテ、始テ齒牙萌生機ヲ營ム、抑、此機ハ其萌生ト成長トヲ兼ヌ加之齒牙ヲ被覆スル所ノ硬軟兩織質ヲ吸攝ス、先ツ始ニ齒槽縁ヲ吸攝シテ齒牙成熟ノ地ヲ與ヘ、齒根共ニ増大シテ、遂ニ齲肉ヲ麗シ、齲肉漸々薄削シテ、終ニ其萌生ノ路ヲ得セシム、故ニ世俗ノ想像スル如ク、齒牙ハ唯齲肉ヲ截ルノミニ由テ出ツルニ非ラス、折裂吸攝等ノ機ニ由テ始テ萌生スル者ナリ、又其萌生ノ順序ト時

第十二圖





即チ中前齒ハ五月至八月間、側前齒ハ七月至十月間、犬齒

期ニ在テハ、豫メ一定シ難シト雖モ、
 下齒ハ上齒ニ先タツコ凡ソ二三月
 ラ期スレモ、或ハ稀ニ上齒先タツテ
 生スルコアリ、且齒牙ハ大抵單出セ
 ズシテ雙生スル者ナレモ、或ハ稀ニ
 單生、或ハ二三同時ニ發生スルコア
 リ、第十二圖ハ上顎乳齒ノ配列ヲ示
 ス者ニシテ、其左右各五枚ハ乳齒ナ

ハ十二月至十六月間、第一白齒ハ十四月至二十月間、第二
 白齒ハ二十月至三十六月間ナリ、下顎ノ齒數及其名稱ハ
 上顎ニ均シ、然レモ其萌生ノ順序ハ上顎ヨリ早キヲ常ト
 ス、第十三圖ハ小兒下顎ノ側面ヲ示ス者ニシテ、此二圖ノ
 六號ハ乳齒ニ非ス六歲白齒ナリ

第五齒牙難生論

齒牙ノ始メテ萌生シ、齦肉自ラ消散スルハ、恰モ其發育ニ
 對稱シテ、違化ヲ覺ユルコナク、常ニ之ヲ懷抱セル乳母モ、
 何レノ時ニ生セシヤ否ヤヲ知ルコナシ、即造化ノ妙用ト
 謂ハシカ、感謝ニ堪ヘサルナリ、蓋シ斯ク安全ニ經過スル

ハ最モ希有ノ事タリ、今英國ノ統計表ヲ見ルニ、十五歳已下ニシテ、齒牙難生ニ原由セル病患ヲ以テ死スル者、百人中四人ナリト云フ、從來此時期ヲ以テ小兒生死ノ最大要期トスルハ、証ユルアラス、全體諸器ノ一變革ヲ爲フヤ必セリ、乃チ胃腸ニ於ケルモ、始メテ固形食物ヲ受容スヘキノ準備ヲナスカ如シ、此ノ如ノ變革輒チ病患ヲ起シ易カラシメ、從テ萌生ノ順序ヲ錯リ、輕易ニ萌生セル者モ、却テ困難ナラシムルコトナカラス

齒牙萌生ノ時期ハ、感覺過敏ニシテ、殊ニ消化機ヲ損害シ易ク、過食冒寒ノ如キ、平常少シモ意ニ置サルニ、或ハ危險

ヲ惹起スコトアリ、其他成長ノ機能ヲ妨害スル諸件ハ、皆齒牙ノ萌生ヲ困難ナラシム、故ニ齒牙難生ハ諸病ノ原因ヲナシ、諸病モ亦其難生ノ原由トナルナリ、是ヲ以テ其父母保母タル者之カ輕患微恙モ、忽視スヘカラス、殊ニ其兒ノ稟賦ノ感覺敏捷ニ由テハ、一齒發生ノ苦患モ、他兒ノ數齒齊シク萌生セルヨリモ、刺衝ノ亢盛ヲ爲ス、常ニ目撃スル所ナリ

齒牙萌生ノ初ニハ、津唾溢流シテ、口内ニ爽涼ヲ覺ユルヲ常トスレド、其刺衝ノ増加セル時ハ、口内却テ乾燥シ、次テ發熱便秘、若クハ下利ヲ發ス、但シ下利スル者ハ便秘ヨリ

良善ナレトモ、是亦輕慢ニ看過セルキハ、危險ニ陥ラシムルコアリ、偏頰兩頰ノ潮紅或ハ彼是番代セル等ハ、神經諸症ノ發徵ニシテ、生齒期ニハ屢、視ル所ナリ、又頭部頰部若クハ全身ニ發疹シ、或ハ舌、齦、唇、或ハ頰内ニ潰瘍ヲ生シ、或ハ鼻内、瘙癢、筋惕、肉瞤、瞳孔開大、精神不安、恐懼不眠、口渴、舌燥、食欲缺乏、等ハ必ス刺衝亢盛ノ徵候ニシテ、速ニ緩解セサレハ、急性諸症ヲ繼發スヘシ、且又快々トシテ、樂ム色ナク、悲喜度ナク、寤レハ泣キ、寐レハ憂ヘルカ如ク、或ハ指頭ヲ齧ミテ暫ク安慰シ、或ハ玩具ヲ放擲シ、保婢ヲ毆打シ、事皆意ニ適セサル如ク、或ハ唇ヲ反シ、眉ヲ皺メ、明所ヲ羞テ、

食餌ヲ嫌ヒ、食スレハ直ニ吐スル等ノ如キ、症狀ハ、經久下利、嘔吐、發熱、或ハ痙攣、等ヲ發セルノ前徵タルコト知ルヘキナリ

耳痛モ亦屢、齒牙ノ難生ニ因ルコアリ、且其部ノ血積或ハ喉衝ノ爲メニ、發熱或ハ痙攣ヲ起シ、遂ニ聾ト爲リ、從テ啞ト爲ル者アリ、是カ為メニ生命ヲ害スルニハ至ラサレ、其喉衝腦膜ニ累及セルキハ、危險最モ甚シ、總テ口内ニ發セル刺衝ノ、耳竅及ヒ腦ニ連累セルハ、其神經交感ノ親密ナルニ因ルナリ、此ノ如キ險症ニ遇フキハ、殊ニ失明スル恐アリ、亦注意セズンハアラス

齒牙萌生ノ徵候ハ、槩テ口内熱、赤齦肉硬腫殊ニ齒牙ノ壓迫ノ為ノニ齦肉稍白色ト為リ、或ハ齒牙生出セル部ノ當中ニ泡腫又ハ潰瘍ヲ生スル等ナリ、總テ此徵候アルキハ、齦肉ノ感覺殊ニ過敏ニシテ、僅カニ觸ル、モ痛ヲ起シ、哺乳ノ時モ輒モスレハ啼泣反張セルコトアリ、誤認メテ疝痛ノ徵候トスル者アレド、能ク意ヲ注クキハ、乳母ト雖モ其難生ニ由ルコトヲ知り得ヘシ、或ハ又其局處ニ毫モ病狀ヲ見ハサスシテ、却テ重篤ノ全身症ヲ發スルコトアリ、但シ丁寧ニ其部位ヲ探索セルキハ、齒牙ノ刺戟ニ基クコトヲ了得スヘシ、總テ此疾患ハ、發動セル齒牙ノ刺衝ト、齦肉ニ布蔓

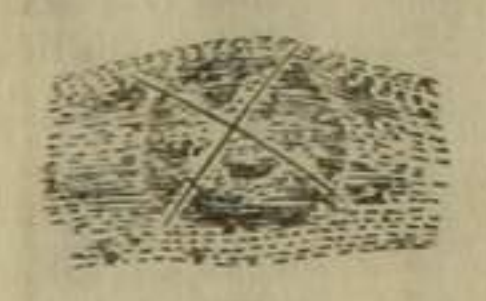
セル神經ノ感動ニ由ルコト疑フヘカラスト雖モ、主トシテ萌牙期ニ齒根ノ發育充足セサルニ由ルナリ、齒牙發育充全ノ者ハ其根ノ末端圓錐形ニシテ、髓腔ニ通セル孔ハ細小ナレトモ、發育充全ナラサル時ハ、其孔大ニシテ其邊緣薄ク且銳利ナリ、加之齦肉ノ消散齒牙ノ芽生ニ合致セサルキハ、其根ノ銳縁ヲ以テ齦槽ヲ壓迫スルカ故ニ、刺痛ヲ發スルコト必セリ、恰モ常人齶齒痛ノ齒質腐壞シテ、齒髓暴露シ、大氣ニ觸ル、モ酸痛ヲ發スルカ如シ、況ヤ其銳利ノ齒根ニテ刺戟スルニ於テヤ、之ヲ救治スルノ術ハ、萌牙當中ノ齦肉ヲ截開シテ、其壓迫ヲ減スルノ他策アルナシ

是單純ナル手術ニシテ、齒牙難生ノ苦艱ヲ救治スルノ良法ト謂フヘシ、之カ為メニ多少ノ痛ヲ起ス、絶テ危害ヲ發スルモノナラス、然ルニ此術甚タ害アリトシテ、非存セラル者アリ、其説ニ曰ク第一齧肉ハ他ノ部位ニ比スレハ、感覺遲鈍ナリ、故ニ世ニ言フ如ク刺戟ニ抗抵セルモノニアラス、且ツ之ヲ截開スレハ、齒牙ノ成長平均セス、第二患兒其手術ノ爲メニ發セル疼痛ニ苦ミ、第三齒牙ノ發育ヲ害シ、第四失血過多ノ恐レアリ、第五癍痕ノ為メニ其萌出ヲ妨ク、第六手術ノ反復ヲ要スルノ憂アリト、此反對説ヲ主張スル者アレ、之ヲ截開スレハ頓ニ苦艱ヲ免レシム、大

人智齒難生ニ齧肉ヲ刺破シテ直ニ輕快ヲ覺ユルニ於テ皆熟知セル所ナリ、且ツ其疼痛失血ノ如キハ、尤モ瑣々タル者ニシテ、藥ヲ要スルニ至ラス、其創痕ノ如キモ、齒牙ノ未タ全ク萌生セサルニ、早ク已ニ癒着シ其癍痕ハ殊ニ容易ニ消散ス、是粘液膜組織ノ癍痕ハ、他部ト異ナリ、容易ニ消散セルモノナレハナリ、又其施術反復ヲ要スル如キハ、必シモ無キニ非レ、初メニ施術ノ為メニ、寛解セシ愉快ヲ忘レ得サルノ執念ニ出ルナルヘシ、齧肉截開法ノ齒牙難生ニ缺クヘカラサルヲハ、上ニ述ルカ如シ、且ツ此法ハ唯瀉血ヲ主トスルニ非ス、齒齧ノ緊張

ヲ輕減セルカ爲ノナリ、故ニ此法ヲ施サントモハ、宜ク齦肉ヲ截テ齒頭ニ及フヘシ、又各齒形ニ由テ截開法ヲ異ニセサルヲ得ス、即チ前齒ハ單ニ弧線形ニ、臼齒ハ十字形ニ截開ス、第十四圖ニ示スカ如シ、凡テ前齒ハ其頭面薄クシ

圖四十第

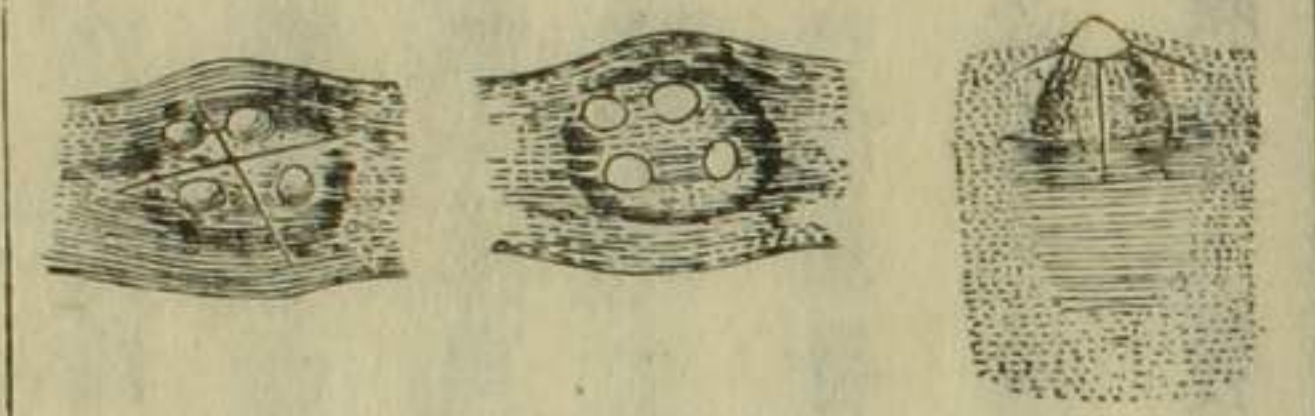


圖五十第



テ直線ナリ少シク切開シテ其頂ヲ現セハ、直ニ輕快ヲ得ヘシ、犬齒ハ其冠部圓錐狀ナルヲ以テ、尖端既ニ齦外ニ穿出セルモ、猶周圍ノ肉ニ壓セラレ、抽出スル能ハス、第十五圖ニ示スカ如シ、故ニ前後左右十分ニ切開セル第十六圖ノ如クスヘシ、

圖六十第 圖七十第 圖八十第



臼齒ノ尖端モ亦齦外ニ抽出スト雖モ、其周圍ノ齦肉ヲ脱シ難キヲハ第十七圖ニ示スカ如シ、是亦第十八圖ノ如ク十字形ニ切開セハ足レリトス、總テ此法ヲ施シテ、齒牙全ク脱出セス、創痕早ク癒合スル片ハ、再ヒ切開スヘシ、若シ強ク吮吸スルカ為ノニ創部ヨリ出血ヲ促スヲアレハ、乳房ヲ含マシムルヲ良トス、尚出血スル片ハ、布片ヲ指頭ニ纏ヒ之ヲ壓スヘシ、又少許ノ明礬末ヲ塗布セハ直ニ歇止スルヲ得ヘシ

第六乳齒保護論

乳齒ト成齒ハ、其使用ノ久暫ニ從テ、其織質成分自ラ異ナル所アリ、乳齒ハ多量ノ有機質ヲ含有シ、成齒ノ如ク堅實ナラサルヲ以テ腐蝕シ易ク、其齒髓モ成齒ヨリ大ニシテ、僅ノ毀損モ之ニ及フ故ニ外來ノ刺衝物ニ能ク感動シ、終ニ齒髓ノ生氣ヲ損耗ス、此理ヲ以テ乳齒ハ成齒ヨリモ保護ヲ切要スル所ナリ

乳齒ハ成齒發生ノ時ニ至ルマテ、健全ニシテ存在セルハ最モ必須ノ功績アリ、唯食物ヲ咀嚼スルノ功アルノミナラス、腭骨ノ發育ヲ補裨ス、若シ其時宜ヲ得スシテ損失ス

ルキハ、成齒ノ齊列ヲ差跌シ、口形ヲ變異シ、終身顔貌ノ美相ヲ損ス、殊ニ乳齒ニ屬セル暫用臼齒ヲ拔除スレハ之ニ繼ク成齒ヲ損害セルヲ明ケシ、第十九圖ニ示ス如ク久用小白齒ハ乳臼齒根岐ノ内ニ在リテ發育スルモノナレハ、其時ヲ須タス之ヲ除ケハ、永ク小白齒ニ所害ヲ及ホスヘシ、然ルニ世人誤想シテ、乳齒ハ一時假生ノ齒ナリ、何時取去ストモ更ニ害スル所ナシトスル者多シ、齒科者流ニ於テモ、其搖鬆弛縱スルヲ見テ、好期トシ、直ニ之ヲ除去スル者アレハ、是亦無替ノ方法ニシテ、將來ノ安全ヲ謀ルノ謂ニ非サルナリ、其誤解ノ甚キハ、乳齒ハ腐敗シテ、後繼ノ成

齒ニ其居地ヲ讓ルヘキ者ナリ、故ニ其腐崩セルハ、之カ常性ナリト、嗚呼何等ノ誣言ソヤ、眞ニ恐ルヘキノ至リナリ、抑、乳齒ハ始メ發生セシ時ノ如ク、齒形整列其色清白ニシテ始終缺ルナク成齒發生ニ及フヲ待テ自ラ脱落スルヲ自然ノ良全經過トス

乳齒ノ腐蝕ハ齒髓ヲ暴露シ易ク故ニ小兒齒痛ニ累ル者多キ所以ナリ、齒髓暴露死壞セルハ齒齦ニ腫瘍ヲ生シ、其咀嚼功用ヲ妨ケ、或ハ其根消散ノ妙機ヲ抑止シ之カ為メニ激衝釀膿ス、且ツ成齒發育ニ器械的ノ障碍ヲナシ其發生スルニ方テ或ハ外ニ向ヒ或ハ内ニ向ヒ、齧斷トシテ

所謂齧跌齒ヲナス、故ニ上文ニ言フ如ク、時期ヲ計ラズ乳齒ヲ除クハ最モ謹ムヘキ所ナリ、蓋シ之ヲ適當ノ時ニ除クハ却テ成齒ノ位列ヲ正クシ後來ノ所害ヲ免カレシノ以テ其父母ノ意ヲ煩勞スルコトナカラシムヘシ、然リト雖モ其最大安全ノ良法ハ齒牙發生ノ始ヨリ絶エス清淨堅固ニ保護シテ之ヲ朽缺セシメサルニ在リ、小兒身體ノ健康ハ繫ネ齒牙ノ健否ニ係ル者ナリ、若シ齒牙疾ム時ハ自ラ其痛楚ヲ避ントシテ、食物咀嚼ヲ全クセス、其硬麩ナル物ヲ嚥下シ之カ為メニ胃ノ消化機能ヲ過チ全身榮養ヲ失フ故ニ其母タルノ義務ハ之ニ教フル日常清淨ノ保護

ヲ以テスヘシ、遂ニ之カ慣習トナリ、成人ノ後モ之ヲ不潔ニセハ、極メテ不快ヲ覺ヘ、躬自ラ堪サルニ至ラン、此頃歐米諸國ニ於テハ、小兒供用ノ齒刷、齒磨粉ヲ製シテ大ニ稱譽ヲ得タリト云フ、我邦モ亦之ニ仿ハンコヲ欲ス乳齒ノ朽壞ハ傳染シ易キコ成齒ヨリ甚シ、故ニ之カ防護モ亦成齒ヨリ一層意ヲ加ヘスンハアラス、總テ齧蝕セル者ハ速ニ齒科醫ニ就テ治療ヲ受クヘシ、小兒二歳以上ニ至テハ、毎歳二回齒科醫ノ検査ヲ受クルヲ上策トス

第七六歳白齒論

六歳白齒ハ所謂第一白齒ニシテ、小兒五六歳ノ時、乳齒未

夕脱セサルニ、兩顎左右ニ各一齒ヲ生ス、然レ凡人或ハ其成齒タルヲ知ラス、齧腐スルモ放著シテ意ヲ留メス、其再生セサルニ至テ始テ乳齒ニアラサルヲ驚愕セルコアリ、總テ齒牙ノ質タル乳齒成齒トモニ萌生ノ始メハ、脆軟ニシテ數月或ハ數歳ノ後ニ至リ、漸ク堅牢緻密トナル、故ニ此際、瑣微ノ所害モ容易ニ齧腐ヲ致ス者ナリ、加之此白齒ハ萌生ノ始メ其冠部ノ珐瑯質未全ク之ヲ包纏セスシテ、其接際ニ切痕ヲ遺スコアリ、此等ノ爲メニ殊ニ齧腐シ易ク、且全ク萌出セサルニ先タツテ、已ニ齧腐スルコアリ、此理ヲ以テ最モ保護ヲ加ヘスンハアラス、縱令微害ヲ被ル

トモ、適當ノ療法ヲ施シ、其硬固ニ至ルマテ、之ヲ保全スルヲ得ハ、其成齒ニ至テモ、腐蝕シ易キ性ヲ消却シテ、終身保存セルナルヘシ、此臼齒ハ齒中最大ノ者タルヲ、既ニ二十三圖ニ示セリ、蓋此圖ニ於テ凡ソ六歲兒ニ於ケル、諸乳齒トノ關涉ヲ示シ又二十、二十一ノ圖ニ於テハ、其成齒トノ關涉ヲ示セリ、且此齒中尤モ至要ノ者ナルカ故ニ、力所及諸種ノ害ヲ避ケ、縱令腐蝕ニ罹ル時ト雖モ、容易ニ之ヲ除クヘカラス、何トナレハ此齒ノ存否ニ由テ、顎骨發育ノ彎形ニ關係アレハナリ、若シ止ムヲ得サルハ、十歲或ハ十二歲ノ頃第二臼齒ノ萌生セントスルニ方テ、除クヲ良

トス、又一説アリ、一個ノ六歲臼齒ヲ除ク時ハ、他ノ三臼齒モ共ニ除カサレハ、發聲ノ調ヲ失スルト、老練ナル齒科醫ト雖モ、往々此説ヲ唱フル者アリ、世ノ父母タル者、之ヲ憂ル甚シケレド、既ニ上ニ述ル如ク、齒牙ハ相互ニ接列シテ、共ニ其位置ヲ維持シ、又兩顎齒頭ノ凹凸アルハ、上下互ニ相嵌合シ、以テ咀嚼上ノ最要作用ヲナス、故ニ若シ一齒ヲ除ク時ハ、其隣接ノ者、漸々位置ヲ變シ、終ニ嵌合ノ模様ヲ錯ラサルヲ得ス、然レド病ニ罹リ止ヲ得ズ之ヲ除カンニハ、適當ノ時期ヲ要スヘシ、若シ早キニ過ル時ハ、其隣近ノ齒牙、其虛隙ヲ填充シ、後生齒牙ノ列位ヲ紊リ、違キニ過ル

時ハ虚隙ヲ補填スル能ハス、從テ互ニ維持スルノカヲ失
ヒ、加之上下嵌合セル毎ニ、齒隙兩側ニ、齒牙自ラ傾斜セン
トシ、齦肉并ニ齒槽突起モ爲ノニ耗散或ハ疼痛弛緩シテ、
其害漸々次齒ニ及フ、且小白齒萌生ノ後ニ、第一白齒ヲ除
ク時ハ、其關係スル所遂ニ其側ノ諸白齒ニ及ヒ、人中年ナ
ラサルニ、其口ノ一側ノ功用頽敗ス、又タ此ノ如キノ景況
口ノ兩側ニ於テスル時ハ、咀嚼ノ用、全ク廢スルニ至ルヘ
シ、夫レ六歳白齒ノ切要ナル、之ヲ保護スル、忽諸ニ爲スヘ
ケンヤ

小兒五歳ヲ過ル時ハ、之カ父母タル者時々其齒數ヲ算ス

ルヲ以テ、保護ノ良法トス、若シ其兩顎左右ニ各五個以上
ノ齒アル時ハ、其第六個ハ即成齒ニシテ、一回脱落スル時
ハ、復タ再生スルトナシ、若シ病ノ爲メニ之ヲ除クモ、適當
ノ時期ヲ失フ時ハ、遂ニ其患ヲ他齒ニ及ホシ、從テ咀嚼ノ
用ヲ妨碍シ、胃腸ノ疾病ヲ誘起シ、卒ニ夭折ノ原由トナル
夫レ此ノ如ク六歳白齒ノ存否ハ、咀嚼機能ノミナラス、全
身營養ノ良否ニ關係スルト大ナリ、然ルニ世人往々之ヲ
輕忽ニス、何ソ思ハサルノ甚シキヤ、看ヨ本邦中年以上ノ
人ニシテ、咀嚼器ノ健全ナル者、幾干カアルヤ、恐ルヘシ、慎
ムヘシ

保齒新論

卷之上

存齋

保齒新論卷之上終

