

初學人身竅理

松山棟菴
森下岩楠
合譯
下

ヤ 3
1070
2



門 3
號 1070
卷 2

初學人身

窮理卷之下

慶應義塾

同社

杉山棟菴
森下岩楠

同譯

第十一章音聲ノ道具ノ事

アナトミイ 音聲ノ道具ハ其造構甚ダ簡易ナレ

ト本自然ノ妙機ニシテ種々無量ノ音調ヲ發ス之

ヲ名ケテ氣喉ト云フ

氣喉ハ即チ氣管ノ上頭ニシテ數個ノ軟骨ヲ以テ

其形ヲ成シ上ノ方ハ舌骨ト下顎骨トニ連リ下ノ

初學人身窮理卷之下

京都大學圖書館
藏 27.6.26
書

方ハ氣管ニ接ス但シ氣喉ノ内部ニ於テ左右各ニ
枚ノ膜アリ之ヲ調聲帶ト云フ又調聲帶ト調聲帶
トノ間ニ於テ一個ノ裂口アリ之ヲ聲門ト云フ
舌根ノ後ロニ一片ノ軟骨アリ其状ハ宛モ洋苜ノ
葉ノ如シ之ヲイビグロチスト云フ此軟骨ノ役目
ハ氣喉ノ上面ヲ覆フトテ飲食ノ氣管ニ入ルヲ防ク
モノトス

〔ヒシヨロヂイ〕 氣喉ノ諸軟骨ハ氣喉ノ形状ヲ保チ
且ツ之ヲシテ堅固ナラシム又此諸軟骨ニ付ケル
肉ノ働キニ由リテ所謂ル聲門ヲシテ瀾犬ナラシ

バシ
若シ誤テ砂塵ノ如キ異物ヲ喉内ニ吸込ミシ寸ハ
忽チ劇シキ刺衝ヲ起シ時アリテ其為ニ一命ヲ失
フコアリ斯ル時宜ニ於テハ其異物ノ氣喉内ニ在
リヤ將氣管ニ下リシヤヲ詮索スルニ及バズ必ズ
速カニ之ヲ救フベキ計策ヲ回スマシ其法ハ先
異物ヲ吸込ミシ人ノ身体ヲ少シク前ニ屈マシメ
隻手ニテ其人ノ胸ヲ押エ他ノ隻手ヲ以テ其脊ヲ
二三回劇シク撃ツマシ斯ル如クセバ必ズ一頓ニ
異物ヲ咯キ得ルナリ

第十二章 皮膚ノ事

「アナトミイ」人身ノ皮膚ニハ二枚ノ膜ヲ被レリ
其一ヲ表皮ト云ヒ其二ヲ真皮ト云フ
表皮ハ皮膚ノ眼ニ觸ル、部分ナリ蓋シ表皮ハ其
始、真皮ニ於ケル脉管ヨリ流レ出タル一個ノ液ナ
レ、外氣ニ觸レテ乾燥シ其状ハ猶微細ナル鱗ノ
如クナレリ
皮膚ニ發泡膏ヲ貼シ或ハ火傷等ニ由テ水泡セ
シ薄皮ハ即チ表皮ナリ又熱病ヲ患ヒシ後皮膚
ヨリ剥ゲ落ル皮ハ即チ表皮ニシテ其状頗ル大

ナルモノアリ

皮膚ノ知覺銳ドキ部分ハ表皮甚ダ薄ク足ノ裏、手
ノ掌ノ如ク日常摩擦ヲ受ル部分ハ表皮最モ厚シ
但シ表皮ニハ血脉ナク又神經ナシ故ニ鍼ヲ以テ
表皮ノ下ニ及ボスモ亦絶テ其痛ヲ覺エズ且ツ血
ノ出ルコトナシ
毛髮凡甲ノ如キハ共ニ皆皮膚ニ屬シ親シク表皮
ト相連合スルモノナレバ若シ表皮ヲ剥ギ取ル寸
ハ毛髮凡甲モ亦隨テ共ニ脱落スルモノトス又表
皮ノ下層ニハ一種ノ色アリ亞弗利加ノ黒奴ニ在

初學人身寫里卷之下

テハ其色黒ク、アメリカノ主人ニ在テハ銅色ヲ帶
ビ、歐魯巴人ニ在テハ其色白シ
真皮ハ皮膚ニ於テ最モ大切ナル部ナリ、動脈、靜脈
並ニレインパ管モ亦コ、ニ循行シ、其他グランド
ハ殊ニ多ク且ツ神經アリテ知覺甚ダ鋭シ、但
シ此グランドニハ油ヲ分泌スルモノアリ、或ハ汗
ヲ分泌スルモノアリ、又動脈ト靜脈トハ真皮ノ外
面ニ於テ微細ナル網狀ヲ為セリ、故ニ若シ真皮ニ
傷ヲ付ル寸ハ必ズ出血スベシ、但シ此動脈ハ皮膚
ノ榮養ヲ主ル

若シク傷或ハ火傷ニ由テ全ク真皮ヲ崩潰セバ
再ビ之ヲ生ズルコトナシ、故ニ必ズ生涯ノ癍痕ヲ
遺スナリ、
真皮ニ循レル神經ハ彼、脈管ト齊シク其數甚ダ多
シ、故ニ皮膚ヲ刺シ或ハ之ヲ傷付ル寸ハ處トシテ
其痛ヲ覺エザルコトナシ、但シ此神經ハ微細ナル末
端ハ皮膚ノ外面ニ於テ稍隆起シ、圓錐ノ狀ヲ成セ
リ、
此隆起ハ手ノ掌ニ於テ最モ著シク、指ノ端ニ在
テハ其狀奇異ニシテ、或ハ橢圓狀ヲ成シ、或ハ轉

シテ蛇行スルモノアリ
 レインパ管ハ表皮ノ下層ニ於テ其口ヲ開ケリ故
 ニ皮膚ニ油藥ヲ塗レバ必ズ之ヲ吸収シ或ハ種痘
 瘡ニ感スルモ亦此レインパ管ノ働キナリ
 汗ノ出ル管ハ真皮ニ於ケル汗ノ「グランド」ヨリ起
 リ漸ク出テ表皮ノ外面ニロヲ開ケリ又油ノ「グ
 ランド」ハ真皮ニ於テ別ニ一体ヲ成セルモノナリ此
 「グランド」ヨリ皮膚ノ外面ニ連ル所ノ一管アリ以
 テ其油ヲ漏ス但シ皮膚ノ或ル部分ニハ此「グランド」
 「ド」ノナキ處アレモ亦鼻頭耳等ニ於テハ其數甚ダ

多シ
 「ヒシロガイ」皮膚ハ全身ノ外圍ヲ包ミ以テ内部
 ノ道具ヲ防ギ護ルモノナリ但シ表皮ニハ知覺ナ
 シ唯真皮ノ鞘トナリ之ヲシテ傷害ヲ受リラシム
 ルノミ又表皮ハ真皮ヨリ液類ノ猥リニ蒸發スル
 ヲ止メ且ツ体外ヨリ毒氣ノ入ルヲ防グモノトス
 皮膚ノ神經ハ其觸知ヲ宰ル道具ナリ夫夏日炎熱
 ノ頃偶涼風ニ吹レテ其快キヲ覺ルモ此神經ノ觸
 知スルニ由ル又皮膚ノ知覺鋭ドキガ為ニ火熱
 如キ外来ノ害物ヲ避ルモノトス

皮膚ノ働キニ由テ所謂ル無用ノ廢物ヲ体外ニ排出スルヤ甚ダ多シ乃チ此廢物ニハ或ハ油トナリテ出スルモノアリ或ハ水蒸氣若ハ炭酸氣ト成リテ蒸散スルモノアリ但シ油ノ「グランド」ニ由テ油ヲ分泌シ兼テ皮膚ヲ潤スナリ故ニ皮膚ノ外氣ニ觸レテ寒暖ノ變ヲ受ル部ニハ此油ノ出スルト最モ多シ又汗ノ「グランド」ハ血ノ中ヨリ汗ヲ分泌シ之ヲ皮膚ニ漏スモノニテ皮膚ノ一寸四方ノ間ニ此「グランド」ノ數九ノ二千餘モアレバ全身ノ皮膚ニ於テハ其數二百萬以上ニ至ルナリ

此「グランド」ノ働キニ於ケルヤ身體健康ノ為實ニ欠ク可ラザルモノナリ乃チ此「グランド」ノ汗管及ビ皮膚ノ氣孔ニ由テ一晝夜ノ間ニ九ノ二十オンス乃至三十号ノ廢物ヲ体外ニ漏スモノトス故ニ若シ皮膚ノ病ニ罹リ或ハ寒氣ニ冒サレテ皮膚ハ蒸散ヲ止ムル寸ハ此廢物ノ漏泄スル路ヲ失ヒ再ビ血ト共ニ体内ニ循行シ因テ肺胃等ノ働キヲ妨ルトアリ彼ノ慢性ノ咳嗽ヲ患ヒ或ハ頭痛ヲ起シ或ハ飲食ノ消化ヲ誤リ或ハ下利ヲ發スルノ類ハ皮膚ノ蒸散ヲ閉塞スルニ由ルト多シ又「儂麻質」レタスヲ患

フル者偶、惡寒ヲ覺エテ骨節ノ痛ヲ發スルモ亦之
カ為、ノミ

「ハイゲン」 全身ノ皮膚ニ於テ其健カナル働キラ

保タントスルニハ必ズ衣服浴湯日光空氣等ニ意

ヲ用ルヲ甚ダ緊要トス

衣服ヲ著シテ身体ノ温カナルハ衣服ノ温カナル

ニ非ズ唯、衣服ニ由テ我体温ノ氣中ニ逃レ去ルヲ

止ムルガ故ノミ但シ衣服ヲ撰ビ用ルニハ左ノ説

ニ從フベシ

衣服ニハ成丈ク温熱ヲ導カザル品柄ヲ撰ブヘシ

木綿ノ如キモ少シハ水氣ヲ吸フモノナレバ其織

目ノ間ニ於テ必ズ皮膚ノ蒸氣ヲ含ムモノトス故

ニ世人ノ屢、衣服ヲ換ゲルガ為、ニ病ヲ受ルハ殊ニ

貧窶ノ人ニ多シ

夜着蒲團ノ類ハ日々空氣ニ晒スベシ若シ之ヲ急

ル寸ハ早晚湿氣ヲ受テ蒸氣ノ閉塞ヲ起シ以テ諸

病ノ原因トナルアリ若シ衣服ニ雨湿ヲ受タル

寸ハ速カニ之ヲ脱ギ去リ乾キタル手拭ニテ肌ヲ

摩リ其色ノ紅クナルニ至ルベシ

又屢、全身ヲ湯ニ浴シテ皮膚ノ垢ヲ洗ヒ去ルベシ

但シ夏分ハ七十度冬分ハ八十度ノ温湯ヲ用レバ
大ニ身体ヲ強壯ニスベシ又心身共ニ甚ダ疲レタ
ルカ或ハ食後ニ於テハ直チニ入浴ス可ラズ大率朝
飯ノ後二時間ヲ経テ入浴スルヲ良トス
皮膚ノ働キニハ空氣ヲ欠ク可ラズ其故ハ空氣ハ
皮膚ニ酸素ヲ與エテ其炭酸ヲ奪ヒ去リ且ツ皮膚
ノ汗並ニ油ノ如キモ亦多クハ氣中ニ蒸散スレハ
ナリ蓋シ空氣ハ皮膚ト親シク相觸ルニ非レバ
斯ル効用ヲ為シ難シ故ニ衣服ニハ氣孔ノ粗キ品
ヲ用ヒ且ツ之ヲ肌ニ密着セシムル勿レ

日光ハ大ニ皮膚ヲ強壯ニスルモノナレバ闇室ニ
住フテ日光ニ遠カルナハ膚色灰白ニ變シ身体モ
亦常ニ薄弱ナリ蓋シ日光ハ皮膚ヲ強壯ニ為ス
ノミナラズ尚血液ニ其徳ヲ及ボシ因テ全身ノ強
壯ヲ致スモノトス故ニ學校ノ講堂商家ノ肆店其
外一家ノ臺所居間ノ如キハ殊更空氣ノ通暢ヲ宜
クシ日光ヲ受ルヲ最モ必要トス
寒氣ノ為ニ皮膚ニ凍瘡ヲ生ゼシ寸ハ其部ニ氷若
ハ雪ヲ摩リ付ケ或ハ冷水ヲ注ギ掛クベシ火ニ近
ケテ其部ヲ温メ或ハ遠カニ温室ニ移ル杯ハ宜シカ

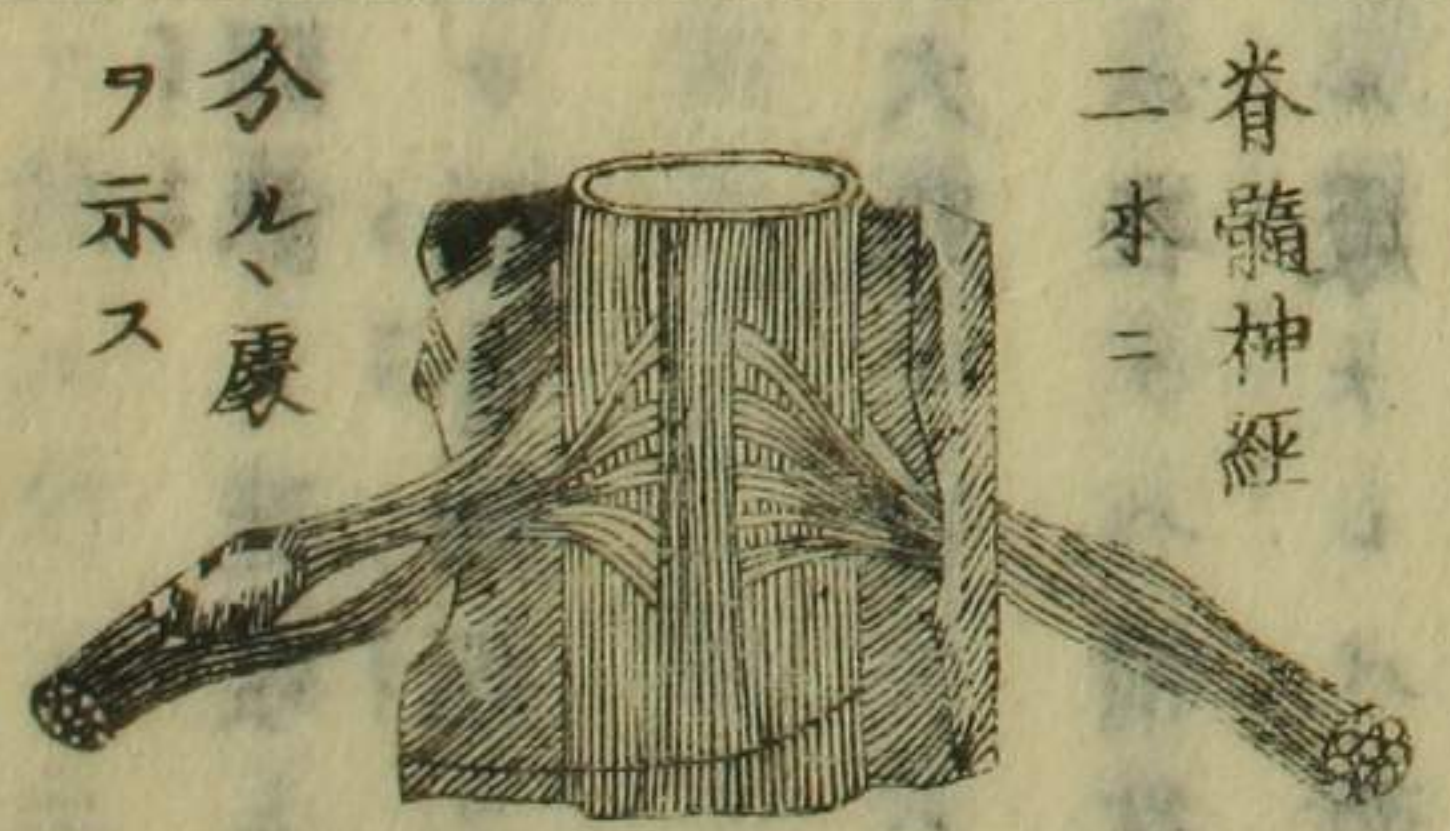
ラス又若シ斯ク凍瘡セシ處ニ水泡ヲ發スル寸ハ
 火傷ト同一様ノ取扱ヲ為スベシ蓋シ火傷若ハ湯
 傷ニ於テ幸ニ水泡ヲ發セザルカ或ハ仮令ヒ之ヲ
 發スルモ其表皮ノ尚未ダ剥ゲ落ザル寸ハ絶エズ
 冷水ヲ注ギ其痛ノ止ムニ至ルベシ斯ノ如クシテ
 已ニ痛ノ止ミシ後ハ家猪脂又ハ蜂蜜ヲ取り布ニ
 攤シテ其處ニ貼シ置クベシ又表皮ノ已ニ剥ゲ落
 シモノニハ石灰水ニ橄欖油ト家猪脂トヲ合シコ
 レヲ布ニ蘸シテ傷ノ處ニ貼シ其上ニ卷木綿シテ
 傷ノ癒ルマデ棄置テ可ナリ

全第十三章 神經系ノ事

神經系トハ腦髓腦神經脊髓脊髓神經及ヒ交感神
 經ノ總稱ナリ
 腦髓トハ頭蓋骨内ニ位セル軟肉ノ如キモノナリ
 其上部ヲ大腦ト云ヒ後部ノ下ノ方ヲ小腦ト云フ
 但シ大腦ハ白色ノ質ニ少シク灰色ノ質ヲ交エタ
 ルモノナリ小腦モ亦白色ト灰色トノ二質ヲ以テ
 其状ヲ成シタレモ小腦ニハ灰色ノ質最モ多シ
 腦髓ニハ三枚ノ膜ヲ被レリ外膜ハ其實厚クシテ
 剛韌ナリ中膜ハ甚ダ薄クシテ猶蜘蛛網ノ如シ

内膜ハ網状ノ血脉ヨリ成レリ今試ニ頭蓋骨ヲ切
 開ヒテ此三膜ヲ除キ去ラバ腦髓ノ状ハ宛モ鳥ノ
 腸ヲ束子タルニ髣髴セリ之ヲ腦髓ノ轉回ト云フ
 蓋シ頭蓋骨ノ小サキ人ニテモ此轉回ノ多キ者ハ
 腦髓ノ目方重クシテ才能多シト云フ
 脊髓ハ腦髓ト齊シク白色ト灰色トノ二質ヨリ成
 リ外面ニ一膜ヲ被レリ又脊髓ノ上ノ方ニテ頭蓋
 頭内ニ在ル部分ヲ名ケテ延髓ト云フ
 神經ハ白色ノ細線ニシテ腦及ビ脊髓ヨリ起リ以
 テ全身ノ諸部ニ分派ス但シ腦神經ハ腦髓ノ後口

ノ方ニ起リ其數二十四條アリ之ヲ腦ノ十二對神
 經ト云フ此神經ハ眼耳鼻口其他面部ニ循ルモノ
 ナリ又脊髓神經ハ脊髓ヨリ起リ其數六十二條ア
 リ之ヲ脊ノ三十一對神經ト云フ此
 神經ノ起ル所ハ二條ニ分レ前ノ方
 ハ運動ヲ主リ後口ノ方ハ知覺ヲ主
 ル蓋シ至微至細ノ神經ニテモ亦必
 ス二條ノ細線ヨリ成リ一ハ則其循
 ル處ノ知覺ヲ腦及ビ脊髓ニ達シニ
 ハ則腦及ビ脊髓ノ感動ヲ傳エテ其



脊髓神經
 二本ニ

循レル部分ヲ運動セシム
 交感神經ハ脊骨ノ兩側ニ於ケル神經節ハ連續ニ
 シテ其支別ハ胸腹ノ内臟ニ循リ以テ腦脊神經ヲ
 シテ互ニ相交感セシムルモノトス
 [ヒシヨロダイ] 腦髓ハ精神ノ府ナリ大腦ニ在テハ
 思慮記憶及ビ好惡ノ心ヲ發シ小腦ニ在テハ情欲
 ノ心ヲ起ス蓋シ腦髓ハ本知覺ヲ主ル處ナレバ所
 謂ル神經ノ媒介ニ由リテ全身諸部ノ痛痒寒熱ヲ
 覺知ス斯ノ如ク腦髓ハ知覺ヲ主宰スレバ自己ノ
 体ニ在テハ覺機甚ダ鈍シ故ニ頭蓋骨ニ孔ヲ穿テ

腦髓ヲ裁断スルモ絶テ痛ヲ覺ル一トシ然レ延髓
 ノ如キハ其覺機甚ダ鋭トガ故ニ若シ鍼ヲ以テ僅
 ニ之ヲ刺スモ忽チ痙攣ヲ發スベシ又若シ大ニ延
 髓ニ傷ヲ付レバ卒然トシテ呼吸ノ機用ヲ止ムル
 トアリ又誤テ頭腦ヲ擊ツ寸ハ必ズ惡心嘔吐ヲ發
 シ或ハ胃ノ神經ヲ刺戟スベシ食物ヲ食ヘバ頭痛
 ヲ起スガ如キハ所謂ニ交感神經ノ働キヨリ腦ト
 胃ト相感スルニ由ルモノトス
 [ハイダン] 頭腦ニハ清淨ナル血ヲ供給シテ其不
 足ヲ致ス可ラズ蓋シ心臟ヨリ全身ニ輸ル所ノ血

ニ於テ其十分ノ一ハ頭腦ニ循ルモノナレバ若シ
遽ニ動脈ノ血ヲ奪フカ或ハ炭酸氣ヲ帶ビタル空
氣ヲ吸引スル寸ハ忽チ頭腦ノ機用ヲ害シ其甚シ
キハ全ク知覺ヲ失フテ遂ニ昏倒スルヲ常トス
腦髓ヲ働カシムルハ肉ヲ働カシムルト齊シク其
已ニ働キシ後ハ又之ヲ休メザル可ラズ故ニ適宜
ニ書ヲ讀テ腦髓ヲ働カシムレバ必ズ其大サト其
カトヲ増スナリ之ニ反シテ遊惰ニ日ヲ送り何等
ノ事ヲモ考ヘザル寸ハ隨テ腦髓ノ力ヲ弱クシ其
為ニ全身諸部ノ働キヲモ減ズルナリ蓋シ少年ノ

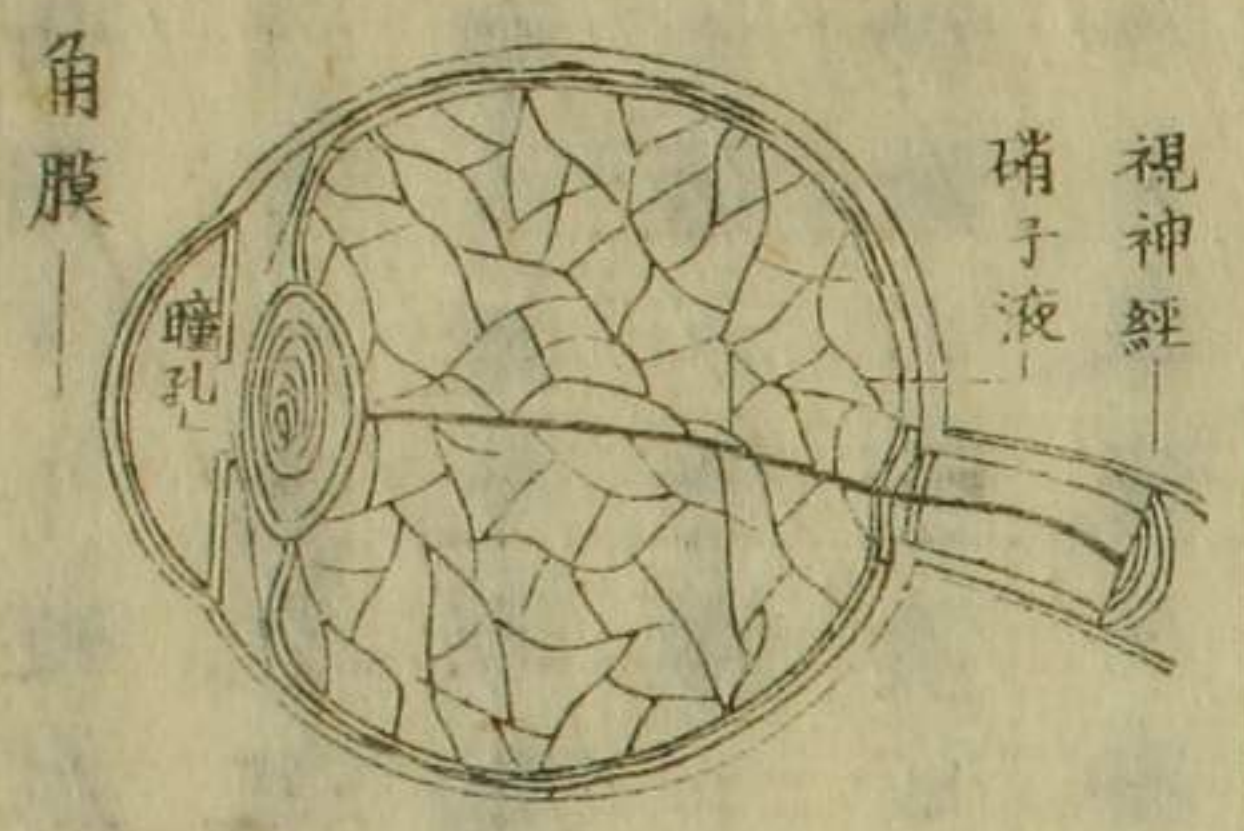
輩ヲ教育スルニハ其頭腦ノ發生如何ニ注意シ且
ツ身体ノ健不健ニ應ジテ讀書算學ヲ教ルニモ其
時間ノ長短ヲ定ムベシ但シ小兒ノ頭腦大キクシ
テ穎敏ノオアル者ニハ殊ニ意ヲ用ヒテ劇シク讀
書ニ勉強セシムル勿レ之ニ反シテ平日懶惰ニ慣
レ且ツ精神遲鈍ノ者ニハ頻リニ加鞭シテ其勉強
ヲ促スベシ又午前ニハ難文ノ書ヲ讀ミ深ク考ヘ
ヲ費スニ宜シ然レタ刻ニ至レバ必ズ面白キ會話
ヲ催シ或ハ樂ヲ奏シ或ハ解シ易キ文ヲ講シ以テ
其時間ヲ費スベシ斯ノ如クセバ夜中ノ安眠ヲ得

テ其為ニ精神ヲ爽カニスルニ足ルベシ夫中夜燈
下ニ書ヲ讀テ強テ知見ヲ開カントスルモ却テ其
益少ナク好事ノ詩人ニ類センノミ又唯一箇條ノ
事ニノミ專ラ心ヲ用フル寸ハ腦髓ノ力充分ニシ
テ能ク事ヲ攀ルニ足レモ若シ同時ニ數箇條ノ事
ニ関カル寸ハ腦髓ノ力不足シテ全ク事ヲ成シ難
カルベシ又食時ノ後ハ直チニ心ヲ勞ス可ラズ仮令
ヒ壯健ノ人ニテモ若シ食後ニ不幸ノ新聞ヲ聽キ
或ハ卒カニ物事ニ驚ク寸ハ其為ニ飲食ノ消化ヲ
妨グ胃中ニ停滯スルコトアリ斯ノ如キハ本心ト身

トノ親シキ交感ニ由ルモノトス
第十四章 五官ノ事
凡ソ萬物ヲ感覺スルヤ本之ヲ五官ニ感シ以テ精
神ニ達スルニ由ル但シ五官トハ眼耳鼻口皮膚ニ
於テ視聽嗅味及ヒ觸知ヲ為スヲ云フナリ
〔眼官〕 此官ハ五官ノ中最モ人ニ幸福ヲ興ルモノ
トス凡ソ我周圍ニ於ケル萬物ノ形色大小及ヒ其
所在ヲ辨ズルハ皆此官ノ力ナリ
〔アナトミイ〕 眼ノ形ハ宛モ球ノ如ク頭蓋骨ノ前
面ニ於ケル眼窠ノ中ニ位ス但シ眼球ハ三種ノ膜

ヨリ成リ其内ニ液類ヲ充セリ即チ所謂ル三種ノ膜トハ一ヲ硬膜、角膜トシニヲ脈膜、虹彩、毛狀輪トシニヲ網膜トス、液類モ亦其數三アリ即チ一ヲ水樣液トシニヲ結晶液トシニヲ硝子液トス

硬膜ハ其質堅ク其色白シ故ニ之ヲ眼ノ白膜トモ云フ蓋シ此膜ノ硬靱ナルガ為ニ專ラ眼球ノ支柱トナリ以テ其圓形ヲ成シ前面ニ於ケル角膜ト共ニ眼球ヲ包メリ角膜ハ眼ノ前面ニ於ケル透明ナル部分ニシテ彼硬膜ヨリモ少シク前面ニ凸出セリ其形ハ璧ヘハ猶袖時計ノ上面ヲ被



エル硝子ノ如シ平日眼ニ光輝アルハ即チ此膜ノ光瑩ナリ、脈膜ハ内面黑色ノ一膜ナリ、許多ノ血管コ、ニ循行シ以テ眼球ノ榮養ヲ為シ、虹彩ハ角膜ノ差後ロニアリ其質ハ体内ニ於テ更ニ比類ナキ纖微ノ肉ヨリ成レリ眼ノ藍色或ハ灰色或ハ黑色ナルハ皆此膜ノ色ナリ又虹彩ノ中心ニ一ノ孔アリ之ヲ瞳孔ト云フ此孔ハ光線ノ眼ニ入ル分量ニ應ジテ或ハ擴張シ或ハ收縮ス又瞳孔ノ

近圍ヨリ虹彩ノ外圍ニ迄及フ所ノ數條ノ細線
アリテ其色虹彩ヨリモ薄シ之ヲ毛狀輪ト云フ
但シ此毛狀輪ノ數ハ大抵六十許アリ網膜ハ即
チ眼ノ内膜ニシテ其質ノ半ハ眼底ニ於ケル視
神經ノ延展セルモノトス但シ眼ノ視覺ヲ為ス
ハ此眼底ノ神經ニ感ズルナリ
水樣液ハ角膜ト結晶液トノ間ニアリテ虹彩ノ
前後ヲ擁セリ結晶液ハ水樣液ノ後ロニアリ若
シ試ニ之ヲ煮ル寸ハ猶葱根ノ如ク一々其層膜
ヲ分テ得クシ但シ魚類ノ眼ニ於ケル結晶液ハ

其狀球ノ如シ之ヲ煮テ其層膜ヲ分テ得ルモノ
猶人眼ニ於ケル結晶液ト異ナル一ナシ又結晶
液若クハ其外膜ノ造構ヲ變ジ之ガ為ニ光線ヲ遮
リテ網膜ニ達セザル寸ハ必ス失明ヲ患フ可シ
之ヲ名付ケテ内障眼ト云フ硝子液ハ眼ノ後部
ニ位シ全ク眼球ノ内部ヲ充スモノ其三分ノ二
ヨリモ多シ
視神經ハ腦ヨリ起テ眼ノ後部ニ入り以テ彼脈膜
ノ内面ニ延展セリ蓋シ此神經ノ斯ク延展セル處
ニ於テ始テ萬物ノ形象ヲ畫クモノトス眉毛眼瞼

ハ光線ノ過劇ヲ遮リ且ツ塵埃其他汗等ノ眼ニ入
ルヲ防グモノトハ睫毛ハ眼瞼ニ附着シ眼ヲ閉レ
バ上下互ニ相交リ以テ異物ノ眼ニ入ルヲ防グナ
リ又睫毛ハ大ニ眼色ノ美ヲ呈スルモノトハ眼瞼
ハ眼球ノ前面ヲ覆ヒ以テ光線ノ過劇ヲ遮リ砂塵
ノ眼ニ入ルヲ防ギ且ツ其「グラント」ニ於テ一種ノ
水液ヲ造リ之ヲ以テ一様ニ眼球
ヲ潤スナリ又別ニ眼ノ上部ニ於
ケル「グラント」ニテ一種ノ水液ナ即
ナ造リ數條ノ細管ヨリ之ヲ



眼球ノ上ニ注クナリ但シ眼瞬キシテ塵ヲ掃フ寸
此液ト塵トハ共ニ内眦ニ於ケル二個ノ小管ニ流
レ以テ鼻内ニ落ツ右ノ如ク此水液ハ隨テ生ズレ
バ又隨テ彼小管ニ流ル、ヲ常トスレバ若シ異物
ニ由テ劇シク眼ヲ刺戟スルカ若バ深ク喜怒哀樂
ノ情ニ感ズル寸ハ此液ヲ注グ、甚タ速カナレバ
彼、二個ノ小管ニ溢レテ遂ニ頬上ニ流ル、ナリ眼
窠ノ内面ニハ肥厚ノ脂肪ヲ鋪ケルガ故ニ眼球ヲ
シテ自在ニ轉滑セシメ少シモ其摩軌ヲ致ス、ナ
シ又眼球ヲ運動スル為ニ六條ノ肉アリ但シ此肉

ノ一端ハ眼窠ニ附キ他、一端ハ眼球ニ附ケリ
ヒシヨロヂイ眼ハ本視學家ノ道具ト少シモ異ナ
ルナシ故ニ眼ノ各部ニ於テ其必用ナル所以ヲ
會得センニハ必ズ先ヅ光線ノ屈行スル規則ヲ知
ザル可ラズ

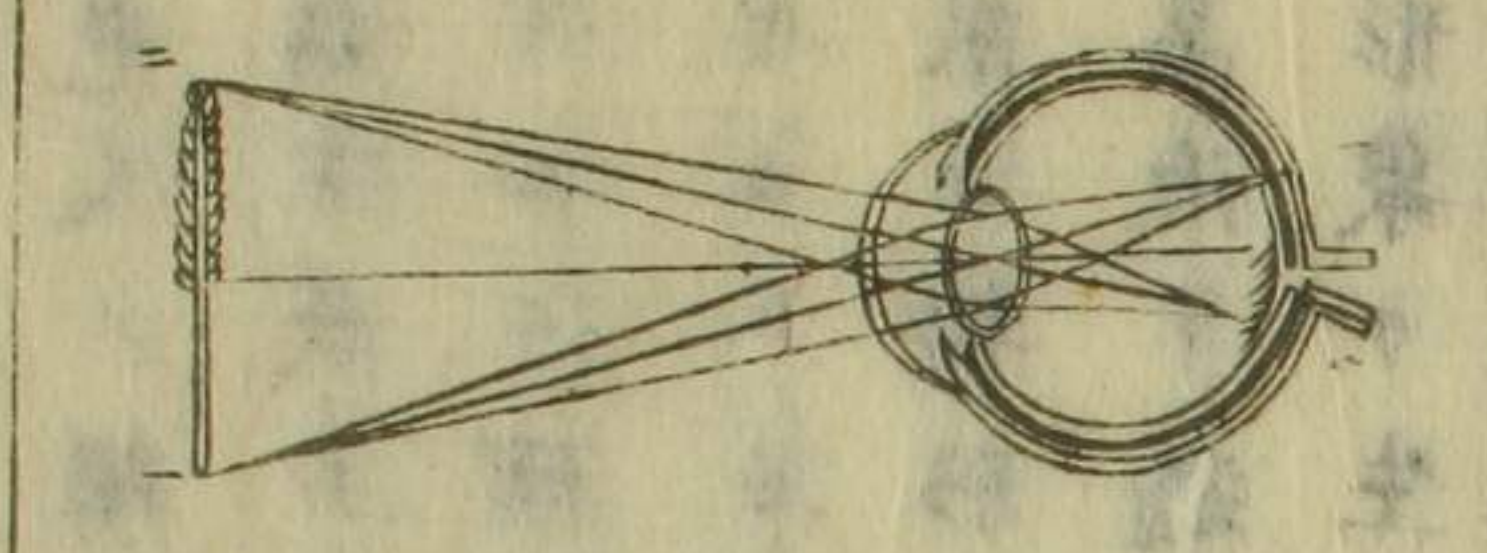
光線ハ空氣ノ如キ一樣同質ノ一體ヲ透シ行ク
寸ハ常ニ直行スレモ若シ轉シテ水ノ如キ較緻
密ノ一體ニ移ル寸ハ其線必ズ屈行スベシ是即
チ自然ノ規則ニシテ之ヲ光線ノ屈曲ト云フ光
線ハ自光体ヲ離ルニテ逾遠ケレバ其線ノ散開

眼球ノ上ニ注クナリ但シ眼瞬キシテ塵ヲ掃ク寸
此液ト塵トハ共ニ内眥ニ於ケル二個ノ小管ニ流
レ以テ鼻内ニ落ツ右ノ如ク此水液ハ隨テ生ズレ
バ又隨テ彼小管ニ流ル、ヲ常トスレモ若シ異物
ニ由テ劇シク眼ヲ刺戟スルカ若シ深ク喜怒哀樂
ノ情ニ感ズル寸ハ此液ヲ注グニ甚タ速カナレバ
彼二個ノ小管ニ溢レテ遂ニ頬上ニ流ル、ナリ眼
窠ノ内面ニハ肥厚ノ脂肪ヲ鋪ケルガ故ニ眼球ヲ
シテ自在ニ轉滑セシメ少シモ其摩軌ヲ致スナ
シ又眼球ヲ運動スル為ニ六條ノ肉アリ但シ此肉

ノ一端ハ眼窠ニ附キ他、一端ハ眼球ニ附ケリ
ヒシヨロヂイ眼ハ本視學家ノ道具ト少シモ異ナ
ルナシ故ニ眼ノ各部ニ於テ其必用ナル所以ヲ
會得センニハ必ズ先ヅ光線ノ屈行スル規則ヲ知
ザル可ラズ

光線ハ空氣ノ如キ一樣同質ノ一體ヲ透シ行ク
寸ハ常ニ直行スレバ若シ轉シテ水ノ如キ較緻
密ノ一體ニ移ル寸ハ其線必ズ屈行スベシ是即
チ自然ノ規則ニシテ之ヲ光線ノ屈曲ト云フ光
線ハ自光体ヲ離ル、ト逾遠ケレバ其線ノ散開

物形眼底ニ懸ル圖



スルコトモ亦逾大ナリ之ヲ一定ノ規則トス又爰
ニ一物アリ其光線眼中ニ入ル寸ハ光線ト光線
ト互ニ十字形ヲ為スガ故ニ網膜ノ上
ニ於テ此物ノ形象ヲ倒シマニ寫スベ
シ
蓋シ夫角膜炎ニ液類ハ各其疎密ヲ異
ニスレバ外物ノ光線來テ眼中ニ入ル
寸ハ必ズ屈曲セザルヲ得ズ故ニ網膜
ノ上ニ於テ甚ダ微小ナル形象ヲ畫ク
モノトス但シ斯ク網膜ニ形象ヲ畫ク寸ハ視神

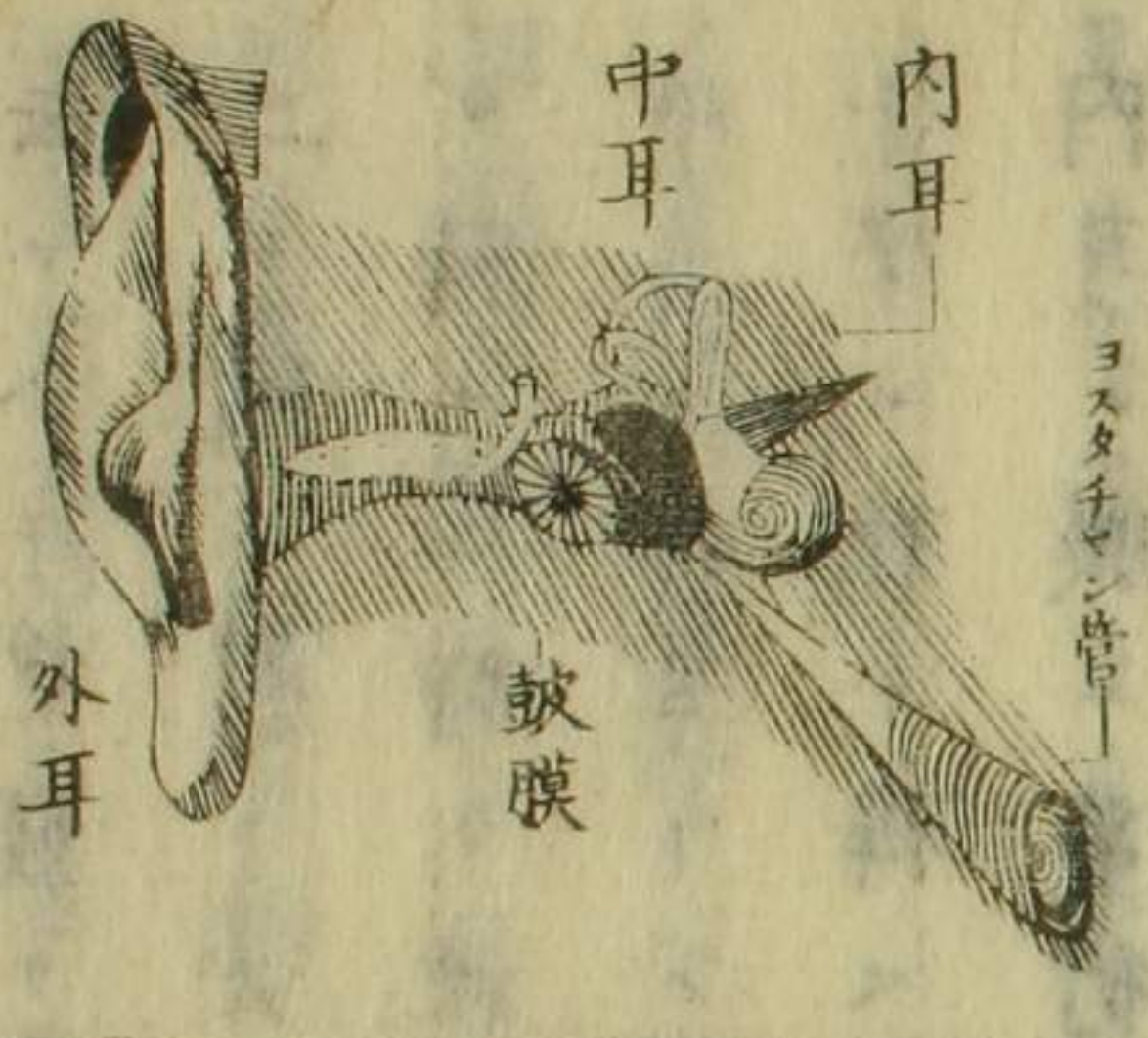
經ニ由リテ之ヲ腦髓ニ達スルナリ
 老人ノ眼ニ於ケルガ如ク角膜并ニ結晶液ノ平
 扁ト成レル者ハ網膜ノ後口ニ外物ノ形象ヲ生
 ズルノ理ナリ故ニ若シ此輩ヲシテ凸眼鏡ヲ用
 ヒシムレハ網膜ニ於テ外物ノ形象ヲ生ジ以テ
 能ク物形ヲ捉ヘ得ベシ之ニ反シテ角膜并ニ結
 晶液ノ過分ニ凸起セル者ハ網膜ノ前ニ外物ノ
 形象ヲ生ズベシ之ヲ近眼ト云フ此輩ニハ凹眼
 鏡ヲ用ヒシムレハ^ト反令遠隔ノ物ト雖モ亦能ク
 之ヲ視ル^ト得ベシ

ハイダ^シ之^ニ眼ハ身体ニ於ケル他ノ道具ト齊シク
 已ニ之ヲ用レバ又從テ之ヲ休メザル可ラズ若シ
 眸^{マウリ}ヲ凝^{コウ}シテ久シク一物ヲ視ル寸ハ必ズ眼勞^カレテ
 視力減衰スベシ然レ若シ全ク之ヲ用ヒザル寸ハ
 却テ眼力ノ遲鈍ヲ招クモノトス又光線ノ俄^カニ眼
 ニ入ルヲ避ザル可ラズ蓋シ光線ノ眼ニ入ルヤ瞳
 孔其強弱ニ應ジテ縮張ヲ為スモノナレモ若シ遽^カ
 ニ過劇ノ光ヲ受レバ瞳孔之ニ應ジテ忽チ縮小ス
 ル^ト能ハズ故ニ暗室ヲ出テ遽^カニ光明ノ處ニ到レ
 バ必ズ羞明ヲ覺ルモ亦之ガ為ノ^ニ物ヲ視ル寸ニ

可及的^{ナルケ}眼ヲ斜ニス可ラズ若シ眼ヲ斜ニシテ物ヲ
視ルノ癖トナル寸ハ遂ニハ眼ノ肉モ亦常ニ斜メ
ニ收縮スルニ至ル可シ之ヲ名付ケテ斜視眼ト云
フ又砂塵ノ如キ微細ノ物質誤テ眼ニ入ル寸ハ先
ヅ光明ノ處ニ出シメ柔カナル絹布ノ片ニテ之ヲ
掃ヒ去ルベシ又時アリテ上瞼ノ下ニ砂塵ノ藏ル
トアリ然ル寸ハ火箸ノ如キ細キ杆^{ボウ}ヲ取り之ヲ
右ノ手ニテ一文字ニ上瞼ノ上ニ充テ左ノ手ノ指
ニテ上瞼ノ下邊ヲ撮ミ之ヲ翻シテ其砂塵ヲ取除
クベシ然レ餘リ幾度モ此術ヲ試ル^ル勿レ若シ其

効ヲ奏セザル寸ハ却テ眼ノ焮衝ヲ幾スルトアリ
故ニ成丈速ニ醫師ノ治療ヲ頼ム^ル良トス
耳官^ニ此官ハ眼官ニ次テ身体ノ中甚ダ大切ナル
部分トス蓋シ此官ニ由リテ物ノ音響ヲ聴キ我が
日々ノ歡樂ヲ盡シ我が終年ノ知識ヲ開ク^ラ得ル
ナリ
アナトミイ^{モト}耳官ハ本三ノ部分ヨリ成レリ即チ
外耳中耳内耳是ナリ
外耳ハ軟骨ヲ以テ其状ヲ成シ外部ニ在テ離^レ鬩^ル
ト溝渠トヲナセリ又耳竅ノ状ハ宛モ喇^ハノ如

ク外耳ヨリ中耳ニ達セリ但シ動物ニハ喩ヘバ
 鬼若ハ馬ノ如ク外耳ヲ動ス所ノ一種ノ肉ヲ具
 ルモノ多シ故ニ外耳ヲ自在ニ動カシテ音聲ノ
 来ル方ニ向ハシムルナリ耳竅ノ奥ニ入レバ半
 透明ノ薄膜アリ此膜ハ外耳ト中耳トヲ分界ス
 之ヲ鼓膜ト云フ又耳竅内ニ生ジタル細毛ノ間
 ニハ苦味ノ町聾^シアリ此町聾ト鼓膜トハ昆蟲ノ
 頭内ニ入ルヲ防グモノトシ中耳ハ微小ナル四
 ノ骨ヨリ成リ以テ内耳ノ空竅ニ連ル蓋シ身体
 ノ中此骨ノ如ク細密ニシテ其状ノ精巧ナルハ



ナシ又中耳ヨリ咽喉ノ後部ニ達スル所ノ一條
 ノ管アリ之ヲヨスタチン管ト云フ但シ此管
 ハ空氣ヲ中耳ニ通ズルガ為ナリ故ニ若シ咽喉
 ニ病ヲ發シテ此管ヲ壅塞スル寸ハ音聲ヲ聴ク
 一常ナラズ内耳ハ中耳ノ内ニ

位シ其造構甚ダ紛雜セリ故ニ
 内耳ノ機用ニ至テハ未ダ全ク
 奥妙ノ理ヲ極ル一能ハズ抑内
 耳ニハ彎曲セル骨ノ空竅甚ダ
 多シ故ニ之ヲ異名シテ迷路ト

云フ今此空竅ヲ分テ三部トシ一ヲ前庭ト云ヒ
ニヲ蝸牛殼ト云ヒ三ヲ半規管ト云フ但シ音聲
ヲ聞クハ特リ此内耳ヲ必要ナル部分トス故ニ
中耳ト外耳トノ如キハ之ヲ除キ去ルモ亦能ク
音聲ヲ聽キ得ベシ蓋シ聽神經ノ腦ヨリ出デ、
内耳ノ膜ニ蔓衍スルモノ猶視神經ノ網膜ニ蔓
衍スルガ如シ

〔ヒシヨロヂイ〕音響ノ發スルヤ本物質ノ顫震ニ因
ルガ故ニ耳ノ能ク音響ヲ聽クハ即チ此顫震ヲ空
氣ニ傳エ以テ耳内ニ達スルニ由ル蓋シ空氣ヨリ

傳フル所ノ音響ヲ集テ之ヲ耳竅ニ入ラシムルハ
外耳ノ役前ナリ鼓膜ハ已ニ耳竅ニ入リタル空氣
ノ顫震ヲ受テ之ヲ耳骨ニ傳エ且ツ音響ノ過劇ナ
ルヲ程能ス右ノ如ク鼓膜ノ顫震ヲ起ス寸ハ之ヲ
中耳ノ耳骨ト其空氣トニ傳エ以テ内耳ニ達スト
云フ

〔ハイヂン〕耳官ハ猶眼官鼻官ノ如ク大ニ其知覺
ノ穎敏ヲ致ス一アリ喻ヘバ盲人ノ中ニ常ニ能ク
耳官ヲ養ヒ得テ物ノ動クヲ聽キ詳ニ其距離ヲ察
スル者アリ盲人ニ非ザルモ亦能ク耳官ヲ養ヘバ

其知覺ノ顯敏エイレンヲ得ルモノトス其例ヲ掲グバ亞米
 利加ノ主人ハ白人ノ決シテ聽キ得サル音響ヲモ
 明カニ之ヲ辨ズト云フ音トテ辨ズルガ如シ若シ
 幼少ノ際不幸ニシテ耳官ノ知覺ヲ失フ寸ハ言語
 モ亦自ラ分明ナラズ故ニ天性耳ノ聾シイタル者ハ必
 ス啞子ヲシタラザルヲ得ザルナリ耳官ノ銳敏ナルヲ
 得ルニハ必ズ耳ノ造構ト其機用トニ於テ少シモ
 不足スル所ナク且ツ聽神經ノ起ル部分モ亦常ニ
 其健カナルヲ要ス若シ鼓膜變厚シ或ハ鼓膜ノ外
 面ニ貯貯ヲ蓄積シ或ハヨスタチヤン管ノ壅塞ヲ

起シ或ハ腦病ヲ患ヒテ聽神經ノ麻痺ヲ致シ或ハ
 中耳若ハ内耳ヲ損害スルコトアル寸ハ皆耳官ノ遲
 鈍ヲ致ス常因トナル針ノ頭杯ニテ耳竅ノ痒ミヲ
 搔クコト勿レ其為ニ屢耳ノ嗽衝ヲ患ルコトアリ又彼
 貯貯ヲ蓄積スル寸ハ耳竅内ニ少許ノ油ヲ滴入シ
 テ之ヲ柔ニナシ爾後一二時間ヲ經テ温煖ナル石
 鹼汁ヲ取り之ヲ耳中ニ射入シテ蓄積ノ貯貯ヲ除
 キ去ル可シ若シ昆虫ノ類耳竅内ニ入タル寸ハ微
 温ノ橄欖油ヲ耳内ニ滴入シ通常之ヲ驅出スルニ
 足ル

〔鼻官〕 此官ハ鼻孔ノ中ニ位シ人ヲシテ物ノ香臭ヲ辨ゼシム但シ鼻孔ノ内ニハ一個ノモコウス膜ヲ被レリ此膜ハ外ハ表皮ニ接シ内ハ咽喉等ノモコウス膜ニ連リ且ツ嗅神經コ、ニ彌蔓セリ蓋シ鼻孔ハ本空氣其他香氣ノ刺衝ヲモ受ル處ナレバ所謂ルモコウス膜ノグランドニ於テ一種ノ粘液ヲ造リ日常此膜ヲ湿シ以テ微細ナル嗅神經ヲ保護スルモノトス今香氣アル物ヲ鼻邊ニ近クレバ其香分子ハ空氣ト共ニ鼻孔内ニ入り直ニ嗅神經ニ觸ル、ガ故ニ其香氣ヲ腦神ニ感ゼシム又鼻官

ハ口官并ニ皮膚ノ官ノ如ク平日能ク之ヲ養フ寸ハ甚ダ鋭敏ニ至ルルアリ譬ハ亞米利加ノ土人ハ人体ノ臭氣ヲ嗅テ容易ク彼我ノ人種ヲ區別スト云フ又大ニハ鼻官ノ感覺非常ニ鋭キモノアリ喻ヘバ雜沓スル市街中ニテ己ガ主人ノ足跡ヲ嗅ギ付ケ其行處ニ從フヲアリ又兔ノ奔遁セシ路ノ臭氣ヲ嗅ギ追テ數里ノ遠キニ至ルト云フ鼻官ノ知覺ヲ鋭クセンニハ腦髓并ニ嗅神經ヲ健カニナシ且ツ鼻孔ノモコウス膜ヲ滋潤セザ元可ラズ之ニ反シテ嗅神經ノ知覺ヲ鈍クシ或ハ其モ

コウス膜ヲ厚クシ或ハ之ヲ乾スガ如キハ悉ク皆
鼻官ノ働キヲ減ズルモノトス
嗅煙草ヲ用フレバ管神經ノ知覺ヲ減スルノミ
ナラズ尚鼻内ノ「モコウス」膜ヲ厚クシ其為ニ空
氣ノ通路ヲ妨ルガ故ニ必ズ口ヲ張テ呼吸スル
ニ至ルベシ

〔口官〕 此官ハ人ヲシテ物ノ味ヲ辨ゼシム但シ兩
頰ノ内側ト口蓋トニ於テモ亦少レハ物ノ味ヲ知
レ且就中舌ヲ以テ其最トス蓋レ舌ノ外面ニハ稠
密ナル數点ノ隆起アリ其狀恰モ天鵝絨ノ如シ是

即チ神經ノ循行ヒル處ナリ若シ試ニ筆ヲ以テ醋
酸ノ如キ強烈ノ酸液ヲ舌面ニ附クレバ彼數點ノ
隆起ハ忽チ延展シテ奇形ヲ現スベシ人ノ食味ヲ
辨スルマ流動質ノ食物ヲ除クノ他ハ必ズ唾液ヲ
籍テ稍之ヲ溶解セザルヲ得ズ故ニ若シ乾キタル
固形ノ食物ヲ食フ寸ハ先ヅ唾液ニ由テ差之ヲ溶
解ヒザレバ決テ其味ヲ辨ズルヲ能ハズ抑口官ヲ
具ル所以ハ啗人類ノミナラズ禽獸ニ於テモ亦其
身ニ害アル食物ヲ避ケ以テ至當ノ食品ヲ撰バシ
メンガ為ノミ但レ世ノ風俗漸ク文化ニ進ム寸ハ

口官モ亦從テ其變化ヲ致スモノアリ彼、亜米利加
ノ主人ヲ見ルニ食物ノ好惡ニ於テ大抵同一様ナ
レ臣開化ノ人民ニ於テハ大ニ其食物ノ好惡ヲ異
ニスルヲ常トス又習慣ニ由テ屢々口官ノ趣ヲ異ニ
スル一アリ喻ヘバ烟草ヲ喫スルガ如ク最初ハ甚
ダ不快ヲ覺ルモ久レク之ヲ用レバ遂ニハ其味ヲ
忘レ難キニ至ルガ如シ又口官ハ皮膚ノ官ト齊シ
ク甚ダ鋭敏ニ至ル一アリ喻ヘバ酒茶ノ良否ヲ鑑
定スル者ノ如ク尋常人ノ及バザル味ヲ辨ズル一
アリ今世人平日煙草ヲ喫シ或ハ大酒ヲ嗜テ口官

ヲ害スル者多シ斯ノ如キ惡風ニ馴ル寸ハ必ズ味
神經ノ知覺ヲ鈍クシ天然ノ食味ヲ辨ゼザルニ至
ルベシ
皮膚ノ觸知此官固ヨリ皮膚ノ神經ニアリ人
ヲシテ物ノ粗密冷暖及ヒ其銳鈍ヲ辨ゼシムルモ
ノナリ但シ此神經ハ所謂ル脊髓神經ノ後部ニ起
リ總テ知覺鋭敏ノ部例之ハ指頭口唇ノ如キハ神
經太クシテ且ツ多シ又皮膚ノ觸知ハ各人一樣ノ
ラズ尚且ツ年齡ノ老少ニ由テ異ナリ故ニ小兒ニ
於テハ大人ニ於ケルヨリモ此觸知ノ鋭敏ナルヲ

常トス

第十五章健康法ノ事

身体ハ本一定ノ法則ニ由テ其体ヲ成セルモノナ
 レバ凡ソ人タル者常ニ心身ヲ勞シテ其職今ヲ盡
 サンニハ必ズ此法則ヲ知ラザル可ラズ蓋シ此法
 則一從フ寸ハ生涯ノ際身体健康ニシテ精神活潑
 トナリ以テ人世ノ幸福ヲ享ルヲ得ベシ
 一個ノ職業ヲ操ルカ或ハ快活ノ遊樂ヲ為シ勉
 テ身体ヲ運動スルヲ肉ノ法則トス
 食物ノ生命ヲ維持スルヤ人ノ能ク知ル所ナリ

然レ食物ハ能ク其品柄ヲ撰ビ其分量ヲ計リ且
 ヲ時刻ヲ定テ之ヲ食フニ非レハ必ズ消化ノ道
 具ニ於テ遂ニ其働キヲ乱リ因テ病ヲ發スルモ
 ノトス

身体ノ充全健康ヲ得ント欲セバ必ズ清淨ノ空
 氣ヲ吸ハザル可ラズ夫温暖ナル室内ニ鬱閉セ
 シ空氣ヲ吸ヒ或ハ多人数群集スル處ニ於テ偶
 不潔ノ空氣ヲ吸フモ亦忽チ其害ヲ見ザルヲ或
 ハ之アリ故ニ世人ノコ、ニ注意スルモノ稀ナ
 レトス
 原自然ノ法則ニ

叛クモノトス

身体ノ為ニハ睡眠ヲ欠ク可ラズ夜令ヒ睡眠ス
ルモ若シ其時刻ヲ誤リテ甚タ不規則ナルニ至
レバ睡眠其功ヲ錯テ身ノ疲勞ヲ忘レ心ノ勇氣
ヲ生ズルナシ故ニ少年ノ輩ニハ常早ク寢テ
夙ニ起シムベシ然ル寸ハ身体健カニシテ数多
ノ幸福ヲ得ベシ但シ斯ク睡眠ニ由テ頭腦ヲ休
ムルモ亦他ノ道具ニ於ケルガ如ク適當ノ時ニ
於テ之ヲ働カシメザル可ラズ
皮膚ハ固ヨリ其面廣ク且ツ肺腎ノ如キ体内ノ

無用物ヲ排泄スル道具ハ親ク相交感スルモノ
ナレバ身体ヲ健カニ保タンニハ皮膚ノ働キヲ
妨ケザルヲ甚ダ切要トス

第十六章病ヲ除ク事

凡テ病ヲ受クル初ニ於テ醫師ノ治療ヲ頼ムハ稀
ナリ蓋シ此際ニ於ケルヤ若シ其處置宜キヲ得ザ
ル寸ハ徒ラニ病人ノ艱苦ヲ増シ甚シキハ其死ヲ
招クニ至ルナリ故ニ速ニ病ノ回復ヲ得ンニハ
素人ト雖モ亦其為スベキ所ト其為ス可ラザル所
トヲ詳ニ辨ゼザル可ラズ

總テ急性ノ病ニハ宜シク病人ノ身体ヲ安靜ニ
スベシ故ニ先ツ病人ノ身ヲ勞役スルヲ止メ學
問其他家業ノ事ニハ全ク掛念セシムル勿レ且
ツ假令ヒ輕症ノ病ニテモ亦コ、ニ注意セザル
可ラズ病室ハ成ル丈ク靜ナル處ヲ撰ブベシ何
トナレバ若シ病人ヲシテ喧噪ノ聲ヲ聞カシム
レバ其害ノ神經ニ及ブモノ本甚ダ大ナレバナ
リ又病室ニハ多ク器物ヲ陳子ザル開豁ノ座鋪
ヲ撰ビ且ツ空氣ノ通暢ヲ宜シクスベシ世人或
ハ病人ノ為結構ナル座鋪ヲ用ヒズシテ却テ之

ヲ狭キ處ニ卧セシムルモノアリ斯ノ如キハ其
不親實ナルニ論ナク一家ノ經濟ヲモ知ザル者
ト云フベキナリ病室ニハ日光ヲ透シ之ヲ程能
クスルニ注意セザル可ラズ蓋シ日光ノ烈シキ
ニ過レバ頭腦ノ血脉ヲ甚シク刺衝スレバ若シ
之ヲ程能セバ大ニ頭腦ヲ鼓舞スルナリ但シ病
室ノ全ク暗黒ナルヲ要スルハ本甚ダ稀ナリト
ス凡テ病人ニハ其老少ニ拘ラズ之ヲ見舞フ人
ト面會セシム可ラズ若シ其人ト面會セシムル
寸ハ必ズ病人ノ心ヲ動カシ因テ神氣ノ委弱ス

ルヲアリ故ニ病人ノ危険愈甚シケレバ外人ヲ
断ルヲモ亦愈嚴ニスベシ病室ニ入ルヲ許スベ
キ人ニテモ決シテ病室ニ入ラシムル勿レ何ト
ナレバ親類其他有徳ノ人ニ面會シテ病人ノ神
氣ヲ動スノ害ハ猶不徳ナル他人ニ面會シテ其
心ヲ動スノ害ト同一様ナレバナリ蓋シ同情相
憐ノ心ヲ以テ徒ニ病人ヲ慰メンヨリ實ニ病人
ノ幸福ヲ祈ル者ハ却テ其室内ニ入ルヲナシ但
シ病ノ容体ハ家内ノ人ニ尋子病人ニ扨扱或
ハ必要ナル用向ハ看病人ノ取次ヲ頼ムベシ余

曾テ一女子ノ熱病ヲ療治シ其病ト漸ク快方ニ
赴キケレバ全ク藥劑ヲ止メテ輕味ノ食物ヲ喫
エ他人ノ病室ニ入ルヲ嚴シク禁置ケリ然ル
ニ一日遽ニ余ガ診察ヲ乞フニ由リ行テ之ヲ見
レバ此女子ノ病ヒ再發ヒリル後漸ク惡症ニ進
ミ絶ニ四日ヲ經テ終ニ其死ノ致セリ是他ナシ
余ガ命ヲ用ヒズシテ数人ノ友達ヲ病室ニ入ラ
シメ病人ノ傍ニテ頻ニ雜談セルニ由ルモノナ
リ蓋シ斯ク雜談ヲ為ス際ニ病人ハ其煩シキニ
堪ズシテ遂ニ劇シク頭痛ヲ發シ此雜談ハ我ヲ

殺スニ似タリト云ヒント又輕症病ト雖モ
其初ヨリ固形ノ食物ヲ與フ可ラズ病人ノ渴ヲ
止ルニハ冷水大麥煎汁其他淡薄ノ飲料ヲ用フ
ベシ又病人ニ強テ食物ヲ進ムルハ甚ダ宜シカ
ラズ但シ病人ノ食欲ナキハ本自然ノ理ニシテ
彼消化ノ道具ニ於テ之ヲ消化シ能ハザルヲ明
ニ證スルナリ病ヒノ恢復スル際ニハ輕味ノ食
物ヲ與エ其胃中ニ停滯セザル程度トシ且ツ時
刻ヲ定テ之ヲ用ヒシム可シ度々少量ノ食物ヲ
食フテ食時ノ法則ヲ亂ルハ固ヨリ宜シカラズ

又病人已ニ服藥ヲ止メテ日々快方ニ赴クモ其
食物ニ至リテハ必ず醫師ノ差圖ヲ受クベシ蓋
シ病人ノ食欲ニ從ヒ以テ食量ヲ定ム可シト云
フガ如キハ其說取ルニ足ラス之ガ為大ニ病人
ノ危險ヲ致スト多シ余曾テ一女子ノ熱病ヲ療
ゼシニ僅カ三四日ヲ經テ其熱大ニ減ゼシカバ輕
味ノ食物ヲ與ントテ命ゼリ然ルニ余病用ノ為
二日ノ閑ヲ偷テ遠方ニ行ケリ此際ニ於テ律義
ナル一老婆來テ彼女子ノ病ヲ訪ヒ其漸ク快方
ニ赴クモ尚甚ダ衰弱セシヲ見テ云ク今君ガ身

ヲ強クセンニハ厚味ノ食物ヲ必要トス之ヲ用
レバ果シテ其益アラント因テ一齋ノ牛肉ヲ調
理シ以テ之ヲ供ヘリ彼女子喜テ之ヲ食ヒシガ
其後忽チ病ト再發シ徙前ヨリモ更ニ劇シキ熱
症ニ陥リシナリ病中ニハ殊ニ皮膚ヲ清潔ニス
ルヲ極テ大切ナリトス皮膚ノ脉管ヲシテ其働
キヲ自在ナラシムレバ常ニ内部ノ諸道具ヲ健
カニスルガ如ク亦其病ヲ除クニ甚ダ益アリ故
ニ度々湯ニ浴シ或ハ乾キタル布ニテ皮膚ヲ摩
リ以テ其脉管ノ働キヲ促スニ非レハ必ズ皮膚

ノ氣孔ヲ塞ギ因テ内部ニ於ケル諸道具ノ病ヲ
増スモノトス但シ皮膚ノ氣孔ヨリ蒸發スル不
潔物ハ一晝夜ノ間ニ其量大抵三十^{オンス}至ルト
云レ一女子肺病ニ罹リテ咳嗽ヲ發シ且ノ皮膚
乾燥シテ其機用ヲ急レリ此時ニ色々藥劑ヲ用
ヒタレモ其効ナシ因テ或ル學者ノ論シニ從ヒ
毎日ニ回宛湯ニ浴ヒシカバ忽チ皮膚ヲ柔カニ
シ以テ其機用ヲナスニ至リ徙テ肺ノ病ヲ治シ
咳嗽モ亦止ヌトシ病室ハ能ク掃除シテ清潔ト
ナシ其器具ヲモ正シク陳子テ之ヲ取亂ス可ラ

ス蓋シ斯ノ如クセバ病人躬ヲ迫圍ノ物ヲ見ル
モ自ラ其心ヲ慰メ或ハ以テ恢復ノ一助トナレ
凡若シ室内ノ器具ヲ取乱シテ其不潔ヲ致ス寸
ハ之ガ為ニ病人ノ氣分ヲ鬱セシムルコトアリ又
病人ニハ清潔ノ空氣ヲ吸ハシムベシ身體ノ血
液愈純潔ナレバ其病ヲ除クハキ身體ノカモ亦
愈強カルベシ蓋シ病室ノ内ニ不潔ノ空氣ヲ鬱
閉スル寸ハ當病ヲ長クシ或ハ之ヲ重クスルノ
ミナラズ甚シキハ其死ヲ致スコトアリ往昔ハ疱
瘡ニ罹レバ大ニ意ヲ用テ外氣ニ觸ルコトヲ禁

ゼシモノナルガ或ル一女子重キ疱瘡ヲ患ヒシ
寸親戚ノ者來テ之ヲ訪ヒ其將ニ死セントスル
ヲ見テ遽ニ此病兒ヲ戸障子モナキ茅屋ノ中ニ
移セリ然ルニ此處ニテ新鮮ノ空氣ヲ受ケ其為
ニ忽チ此病兒ノ生カヲ増シ遂ニ其病ノ恢復ヲ
得シト云フ總テ病ヲ除キ去ルハ身體ニ具ル所
ノ自然ノ力ニシテ此カヲ助クルガ為ニ動モス
レバ藥ヲ要スルコトアリ然レバ藥ニ由テ病ヲ除キ
去ルニ非ズ唯此自然ノ力ヲ助クルノミ故ニ胃
中ニ停滯セシ食物若ハ其他ノ害物ヲ除キ去ル

ハ間吐藥ヲ要スレバ若シ此吐藥ヲ胃中ニ帶
ラレムレバ必ズ其害ヲ起スヘシ又腸中ノ痰物
ヲ除キ去ルニハ固ヨリ下劑ヲ欲スレバ若シ頻
リニ之ヲ用フル寸ハ其為ニ重病ヲ起スヘシ
抑病症ニ依テハ藥劑ヲ欠ク可ラズト雖モ諸病
ノ十中八九ハハイゲルノ法則ヲ守ラシムレバ
其病苦ヲ寛カニスルヤ徒ニ藥ヲ用フルヨリモ
其効更ニ確實ニシテ且ツ病人ノ危險ヲ増スヘ
ナシ故ニ若シ良醫ノ授ケタル藥方ニ非レバ決
テ藥ヲ用ル勿レ當之ヲ用ヒザルノミナラス尚

藥ニハ手モ觸ル、
法則トス

第十七章看病人ノ心得ベキ事

總テ看病人タル者ノ能ク其職分ヲ尽シ
醫師ニ於ケルガ如ク必ズ事物ノ道理ヲ知り且ツ
實驗ノ功ヲ積マザル可ラズ但シ婦人ハ天性溫和
ニシテ常ニ家事ニ慣タレバ自ラ看病人ト為スニ
宜シ又婦人ハ大抵日夜病床ニ伴フモ能ク勤勞シ
テ無用ニ時ヲ費スヘシ蓋シ老少強弱ニ拘ラス
或ハ流行ノ病ニ罹リ或ハ不養生ニテ病ヲ發シ或

ハ又偶怪我ヲスル等ニテ病ノ床ニ就クアレバ
老婆ニテモ少女ニテモ預者看病ノ法ヲ知ラザル
可ラズ看病ノ法ヲモ知ラザル婦人ハ未ダ充分ノ
教育ヲ受ケザルモノト云フベキナリ^レ醫生ヲ教育
スル為ニ世ニ堂々タル學校ノ設アレバ看病人ヲ
教育スル為ニ更ニ學校ノ設ナキハ實ニ歎惜スベ
キナリ故ニ今天下ノ婦女子ヲシテ多少ハイダ
シヲ知ラシムレバ^レ恥カ此^レ闕典ヲ補フニ足ルベシ
蓋シハイダシノ利益ヲ知ラシメンガ為ニ左ニ看
病人ノ職務ヲ詳カニ揭示スベシ

〔入浴〕 看病人ハ病人ヲ湯ニ浴セシムル前^レ先^レ
湯水手拭海綿^ヲフ^リ子^ル其他羅紗ノ蒲團等ヲ用
意シ且ツ病室ノ溫度ニ注意スベシ若シ病人薄
弱ナレバ温湯ニ浴セシメ病人ノ較強クシテ皮
膚ニ抗^レ抵^レ力^ヲ發シ得ル者ニハ冷水ヲ用フマシ
但シ浴後ニ於テ病人ノ皮膚紅クナリ且ツ温^レ暖^レ
ヲ覺テ氣分ノ快キハ皮膚ニ抗^レ抵^レ力^ヲ發シタル
證據ナリ又微温湯ニ蘸シタル海綿ヲ取り卧^レ蓐^ノ
ノ中ニテ病人ノ皮膚ヲ拭フニハ先^レズ卧^レ蓐^ノ上
ニ一枚ノ羅紗蒲團ヲ鋪キ以テ病床ノ湿^レフ^レヲ

防グベシ之ヲ海綿浴ト云フ又身体ノ一部手足ハ足
シノ如ニ此海綿浴ヲ施ス寸ハ病人ノ寒慄スル恐
レ敷シ但シ乾キタル軟布ヲ以テ海綿ニ浴セシ
部各ヲ拭ヒ次ニ織目ノ粗キ手拭ニテ摩リ斯ク
シテ後終ニ柔カナルフヲ子ルニテ殊ニ指ノ又
并ニ骨節等ノ餘殘ノ湿氣ヲ拭ヒ去ルベシ右ノ
如ク手ヨリ足ニ及ボシ足ヨリ胸腹ニ至リ遂ニ
全身ニ海綿浴ヲ施シ得ベシ病人ニハ一晝夜ノ
間ニ少ク凡ニ二度宛入浴ヒシハベシ蓋シ指ノ又
并ニ骨節等ニハ多ク垢ヲ積ミ易クレバ殊ニ意

ヲ用ヒテ之ヲ洗ヒ去ルベシ世人ノ入湯スル時
ニ於テコノ注意ヒザル者常ニ多シ又入浴ニ
ハ病人ノ疲勞少ク氣分ノ好キ時ヲ撰ブマシ
〔食物〕 輕味ノ食物ヲ能ク調理シ其味ヲ美ニシ
テ病人ノ口ニ愜ハシムルハ本モト看病人ノ職分ナ
リ粥ノ如キモ其調理ノ悪キガ為、病人ノ嫌フ
屢之アリ故ニ病人ノ食物ヲ調理スルニハ能ク
意ヲ用ヒテ之ヲ奇麗ニセザル可ラズ醫師若シ
病人ノ食量ヲ定ムル寸ハ看病人タル者必ズ其
命ニ從フベシ但シ藥劑ノ用法并ニ其時刻ヲ誤

ル可ラザルガ如ク病人ノ食物ニ於テモ亦能ク
意ヲ用ヒテ一々醫師ノ差圖ニ從フベシ又大概
子病人ノ快方ニ赴クオハ頓リニ食物ヲ好ムモ
ノナリ此時ニ於テ程能ク食物ヲ調理シ適當ノ
時刻ヲ定テ之ヲ與エンハ看病人タル者能ク
病人ノ飢渴ヲ訴フル情ニ堪エ日夜少シモ油断
ヲ為ス可ラズ

〔空氣〕 毎朝一回宛病室ニ外氣ヲ通シ且ツ日中
ニ於テモ亦断エズ室内ニ新鮮ノ空氣ヲ流通セ
シム可シ然レ大ニ意ヲ用ヒテ直ニ病人ヲシテ

外氣ヲ觸レシムル勿レ又日々病床ハ薄團氈ニ
寢衣ヲ日ニ晒シテ乾カシ平生ヨリモ履之ヲ交
換スベシ總テ病人ノ衣類ヲ換フルハ預メ之
ヲ日ニ晒シテ乾カシ且ツ火ニテ温ムベシ
〔溫度〕 病室ノ溫度ハ病人又ハ看病人ノ常ニ感
覺スル疥ヲ標的トシ以テ之ニ依頼スルヲ勿レ
病室ニハ必ず一個ノ寒暖計ヲ置キ看病人度々
之ニ注意シテ室内ノ溫度ヲ適宜ニスベシ若シ
寒冷ニ過ルオハ病人ノ戰慄ヲ起シ以テ其病ヲ
重カラシム之ニ反シテ若シ温熱ニ過ルオハ却

種病人ノ皮膚ヲ薄弱ニシ僅ニ病室ヲ出レバ忽
チ寒氣ニ冒サルノ恐アリ故ニ病室ニハ其温
度ヲ適宜ニシ少シモ過不及アル可ラズ古言ニ
云ク事物ノ安全ハ中庸ヲ守ルニ在リト此言々
病室ノ温度ニ於テモ亦然ルモノトス
閑静ニスベキ事 病室ニハ成夫ケ喧噪ノ音響
ヲ避クベシ病人ノ看護ニ必用ナル人員ヲ除ケ
バ他人ノ病室ニ入ルヲ禁ゼザル可ラズ之ヲ一
定ノ法則トス但シ病ヲ訪フ人ヲ病室ニ入ル
ト其入ニカラザルトハ醫師ハ差圖ヲ受テ看病

人之ヲ指揮ス可シ又病人ノ傍ニ看護スル者ハ
其立居舉動ヲ穩カニシ戸障子ノ開閉ヲモ静ニ
シテ無用ノ事ニ音響ヲ起スヲ勿レ病室ノ内ニ
テ高聲ニ談話スルハ大率人ノ避ル所ナレ亦
耳語スルヲモ避ザル可ラズ其故ハ病室ノ内ニ
テ頻リニ耳語スル寸ハ尋常ノ音聲ヨリモ病人
ノ之ヲ厭フヲアレバナリ看病人ハ其言語動作
ヲ穩カニシ勉テ病人ノ心ヲ勵マスコシ故ニ病
人ニハ其朋友ノ病メルヲ告ゲ或ハ當時死亡
ヒシ人ノ噂ヲモナス可ラズ又病人ノ病ニ重ク

シテ其恢復如何ノ疑アルモ或ハ目語シ或ハ言語ニテ之ヲ病人ニ知ラシムル勿レ但シ止ヲ得ズシテ之ヲ病人ニ告ルハ固ヨリ醫師ノ職分ナリ看病人ノ病室ニ在ルヤ必ズ六時間ヲ限リトシ交替シテ其職ヲ勤ムベシ蓋シ看病人モ亦時刻ヲ定メテ食物ヲ食ヒ又時刻ヲ定テ睡眠ニ就キ且ツ日々戶外ニ出テ適宜ノ運動ヲ為ス可シ但シ看病人ノ病室ヲ出ルニハ病人ノ睡眠セシ隙ヲ伺ヒ他ノ看病人ト交替スベシ斯ノ如ク健康ノ法ニ注意シテ六時間ヨリモ久シク病室ニ

止マラザル寸ハ假令ヒ傳染ノ病ト雖モ決シテ之ニ感スルコトナシ

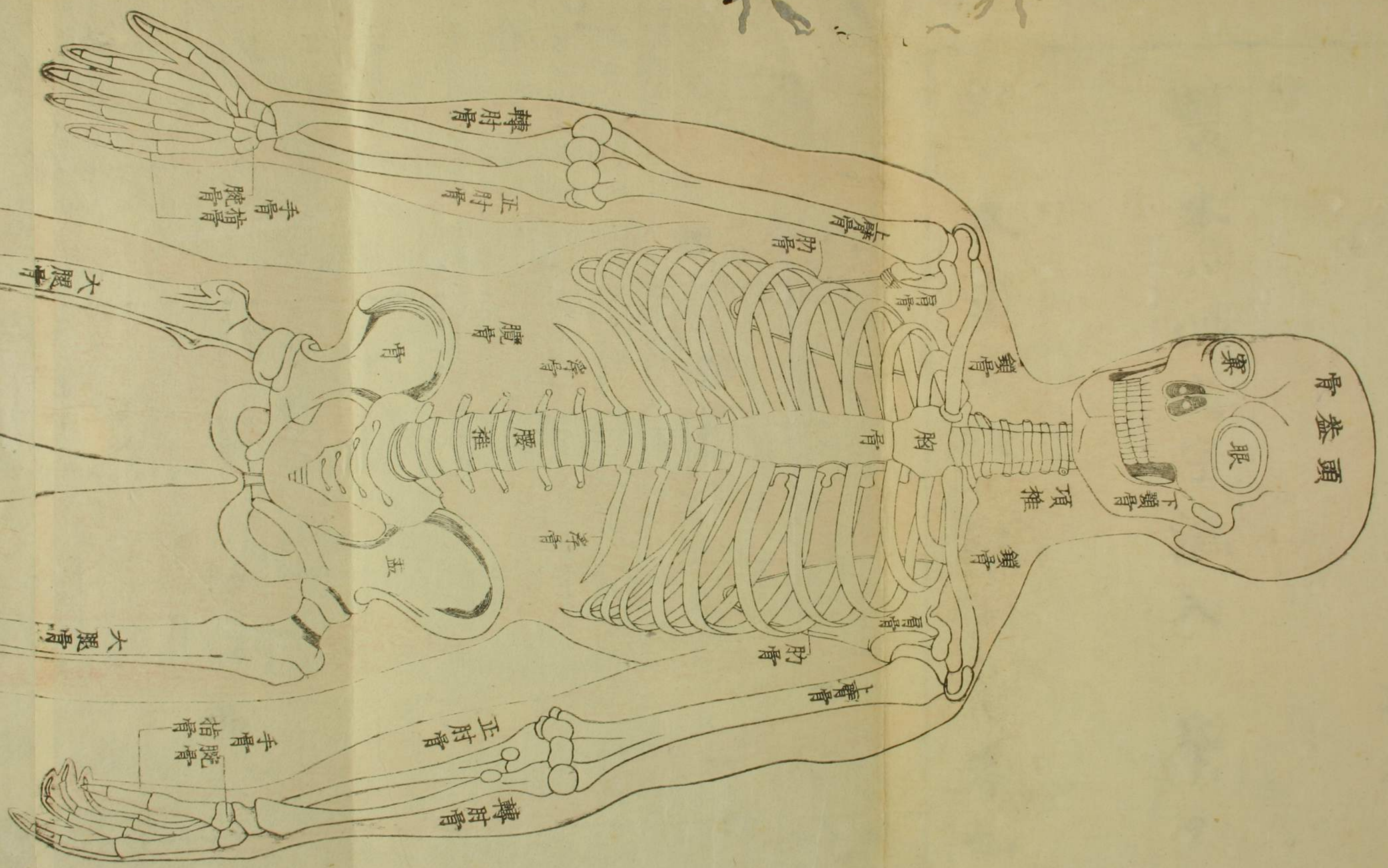
原語註譯

イニシッソル	前齒門齒	○イ子ノル	珐瑯質
ハッシア	肉皮又筋	○ハイブル	纖維質
ハイヂン	健全學	○バイユスビット	二尖齒又前齒
パンクレアス	膵又甜肉	○ホリクル	囊ノ義
ルウト	根ノ義齒	○カイム	糜粥
カイロ	乳糜	○ヨスタチヤン	發明者ノ名

ウイスドム	智齒	○クラウン	冠ノ義齒
フラ子ル	毛布ノ名	○フリート	帽ト云フ
フロッシ	齒楊枝	○ブレラ	尺許我一
コスビット	尖齒	○エキスハレント	胸膜又肋
テンドン	腱	○アナトミイ	膜云フ
ヒシヨロギイ	生理学	○モコウス	解剖學
モラルス	臼齒	○モスキュラル	粘液ノ義
セリイ	膠質	○セリウマ	肉ノ義
			漿液

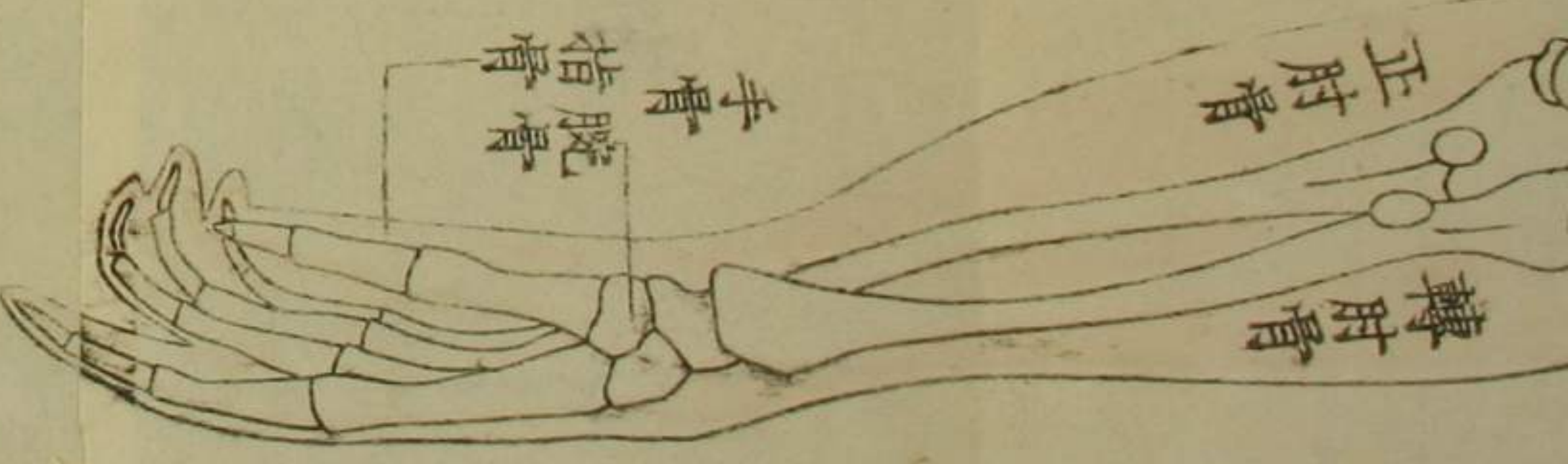
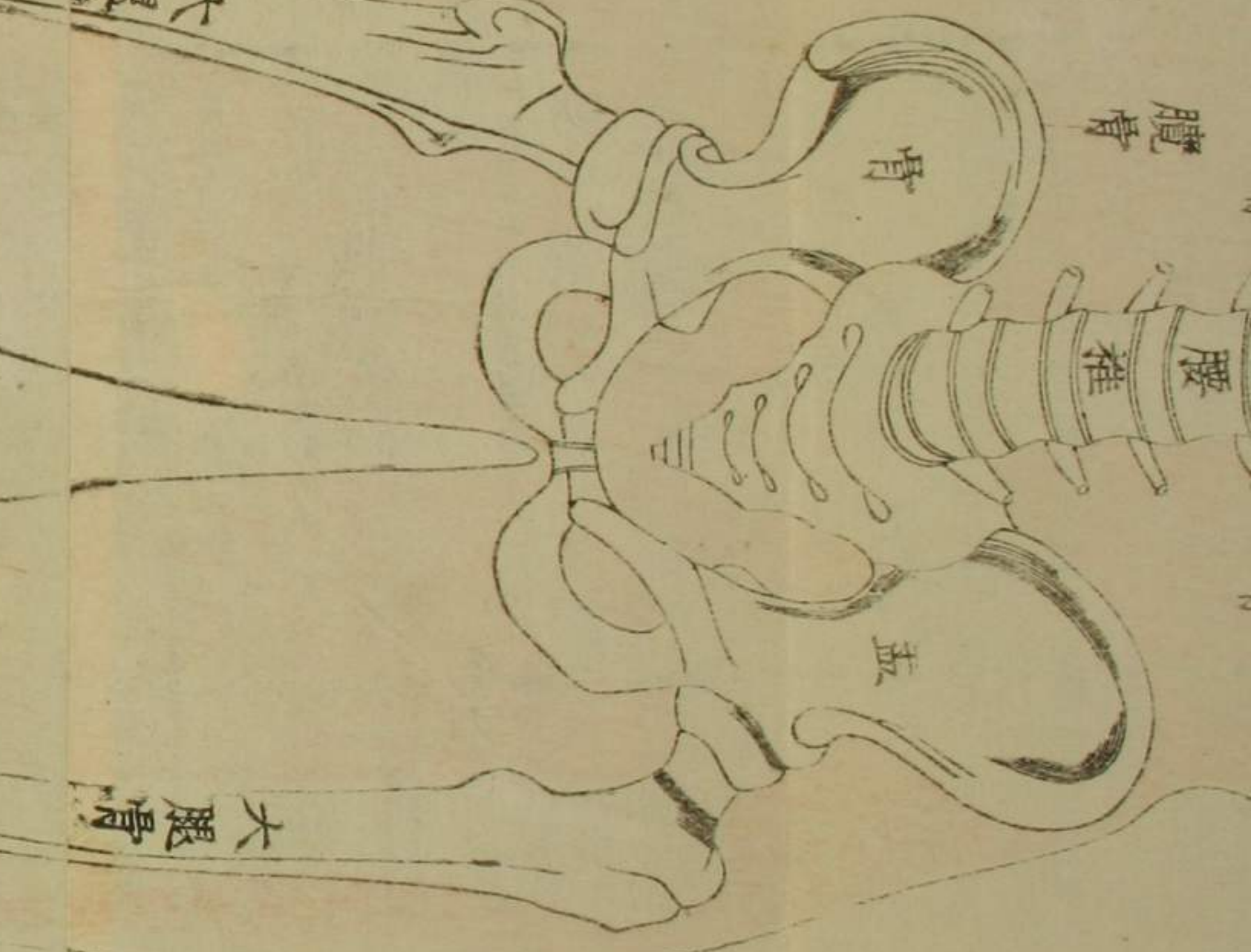
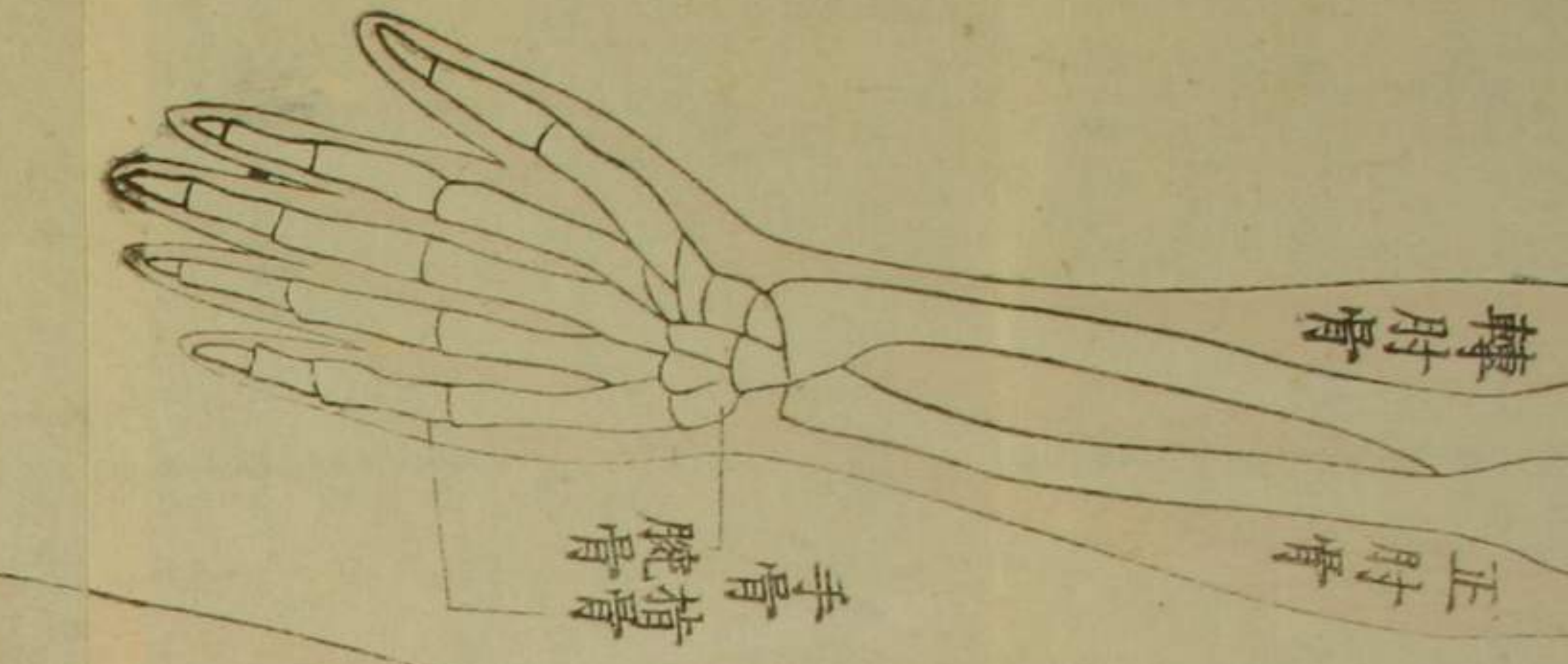
初學人身窮理卷之下終

定價五拾錢

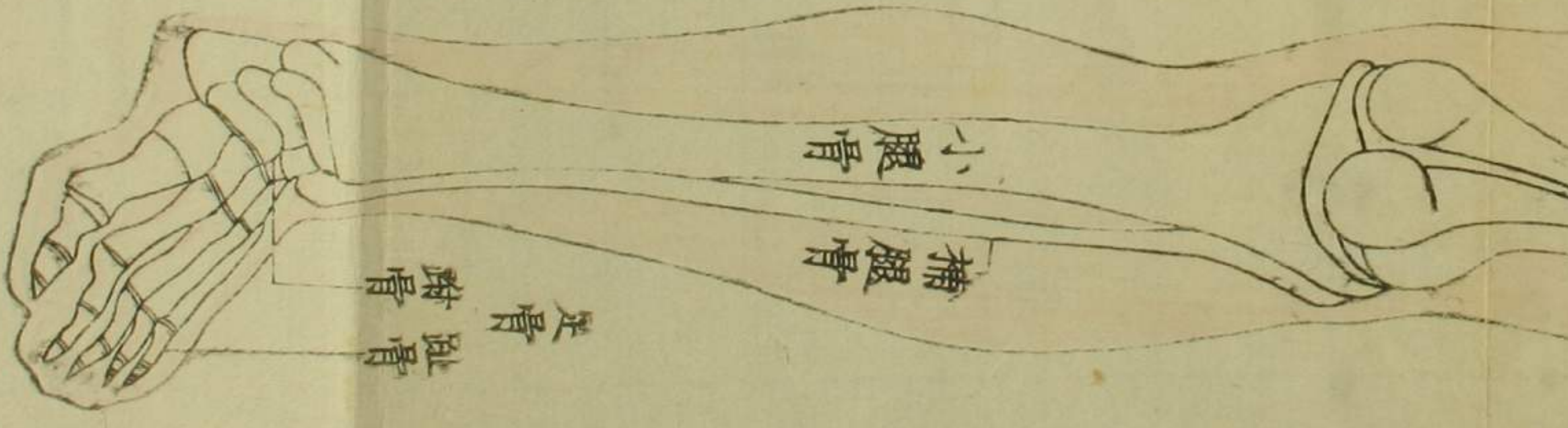
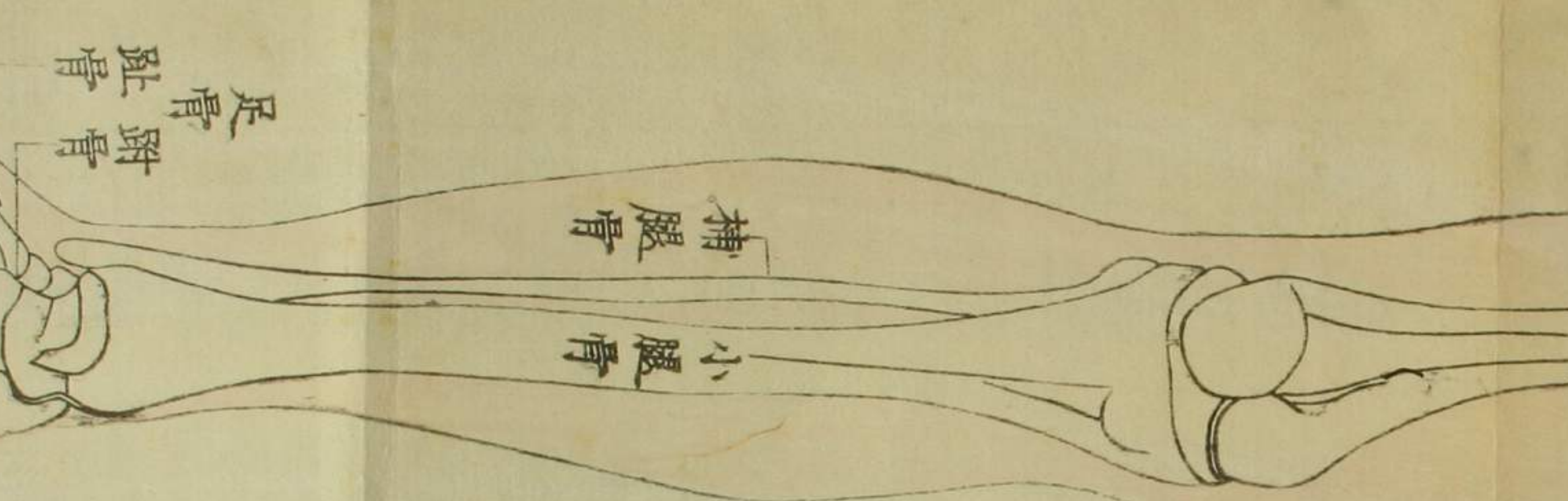


七

七



大



明治十二年十二月ヨリ以後ノ

製本ハ此文字流入ノ帑ヲ

以テ本書真版ノ証トスル者也

六



慶應義塾
出版社

明治九年一月廿九日版權免許

東京芝區三田三丁目拾四番地

松山棟菴

譯述兼出校
同所

森下岩楠

芝區三島町

山中市兵衛

日本橋區通三丁目

九屋善七

賣捌所

芝區三田三丁目

慶應義塾出版社

