

施藥院解男體臟圖

3
618



旋藥院解男體臟圖卷序
夫醫有經論有方術其源莫不出
於人身五臟百骸之理致也而審
察之之者在解剖之書
質俊村抱遠
斯余雖庸劣
亦甚好焉然余於

之於武事特舉旗斬
是故必待控御之五將
先登每陷城以建小功焉
善先生及山陽東海先生
職之至將所謂夫英質俊材抱
大之志者也夫五將雖身將將
而不寬仁自自猛而如害夫事
之小能則其席卷海內之籌策
得運之乎雖已總權其憂不豁
自好勇而媚疾夫斬將之賤技
其混一天下之大勳安得成
曩者山陽東海先生每有
擢余於闕伍俾以當其事恒大
喜攘臂鼓刃以待其所命故山陽

家之觀臟余莫不與焉

春二月十三日三零環善

解剖男屍之舉以甘家與山

為道家亦舉余於厥後俾以任

事亦猶如山脇氏之例也自首

始至八髖骨而後斷割凡五十力

畫士吉邨蘭洲為之圖其子孝敬

其爰木下應受助之圖亦五十九

是雖未及夫西洋解體圖之精微

亦足以觀察夫五臟百骸之梗概

焉而此舉與觀者數十人其姓名

別載之於後嗚呼環善先生博愛

之仁澤深矣先是一日環善先生

召余於其第而謂曰我欲為長事

於斯道者解剖男女二屍以細圖
之以審察其五臟百骸之理致也
竊聞子篤好此業請從我令海石
臂力余大喜踊躍僕爾避席而
對曰敬領命非敢曰能之願學焉
殆善先生之志豈可不謂之遠大
乎三雲氏本丹波氏以雅志先
生為其祖昔者

華山帝時以丹波雅志叙正四位下
任施藥院使自是而其子孫綿
相承繼凡三十二世其應年日寬
和乙酉紀元迄寬政戊午十年凡
八百十四年以至於環善先生其
家之長久當永任於

東武而副于

王室以與天地同也然而五千解剖
人屍之舉則獨以爲害兒生爲其
始焉而其歷世之先君子者或有
志於此舉不能遂之而以終其身
者多有之身死在天之靈其必有
死之入使其成之者乎曰夫山

東洋先生肇作此業其子東門先生
生而孫東海先生相次俱繼其志
而愈益爲之不已由是思之則探
善先生之子孫之其益家之理致
者必多習之美必豈非後世從事
於斯道者之大孝歟若其經編席
卷海內之籌策與方術混一天下

之大勳則環望東海之先生其必
有運成之其惟惟之中焉矣余嘗
撫斯物之末將而庸劣媿駘因真
夫遠大之志者非所敢窺知也唯
如其後日解剖女屍之舉則攘臂
磨刀極刃而以侍焉云
宣政十年冬十月

蘇澤醫浪華小石道拜題於

京師之僑屋

門人京師宣義都敬書



觀臘人員

觀臘時環善先生儼然正坐林上而臨焉財滿君

孝之助環善先生令弟山脇君玄智東海先生令弟二人抑抑侍

坐其側上田元長青山玄泰村上主稅植林宗博

早川元亨森全良西村了安以上施藥院人等七人侃

侃比坐其左右前川八郎右衛門上田郡太夫齊

藤良助橋巖以上施藥院臣並從之者其家奴二人及山

本文吾青山氏門人兼僕者等七人壹堂列立其後以戒不

虞淡輪貞藏近藤脩敬以上山脇氏門人上田元孝元長男

中神右丹 柚木 太淳 高橋元春以上京師人 藤本玄簡

作州人 藤左仲長州人 山中又玄 橋豐後目以上京師人 山

本玄 紹其子玄同 井開元 美堀道白 進藤玄希以上

石州人 海乘坊壽詮柚木氏 樋口俊泰京師人 新水周

作門神氏 磯島仙司藤本氏 渡邊意專越中 安堵

岱菴喜多村元靜以上江戶人 二見玄節豐前 林玄仙

奥州人 白深江玄三肥前 村田琳菴長州 芝林臧

攝州人 杉村幸次上田氏 加藤養哲同上 暴疾不得

真狩元策和州人 官崎元素京師 中川元吾大坂

鷲尾元德攝州人 梁田玄長加州 小橫山良哉州

人 山羽三藏丹州 龍長井祐順京師 余道及豚兒

龍等三十九人 摩肩凝背 並列其前 而圍屍相立

吉村蘭洲及其子孝敬 木下應受以上京師人 等三人

操紙筆踞几而鼎足 其旁總計九十五人就此

衆人中預撰定各主其事 其總之者元長是也 元

長者其家之高第弟子而稱之曰門長 此其衆門

人之長故此舉凡百之事成 取裁夫焉任之者余

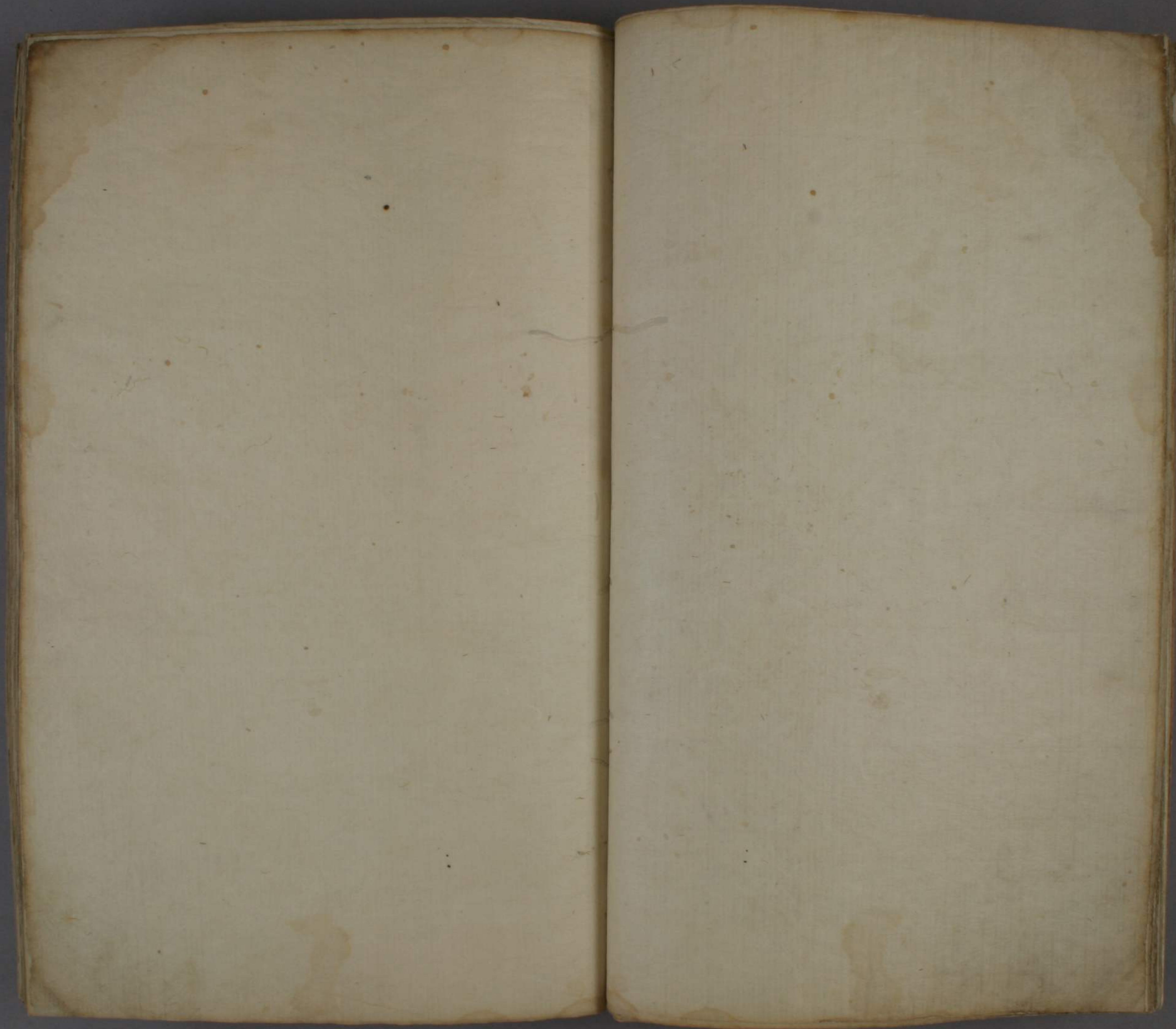
道是也 解之者六人又玄琳菴元素 元吾 元德 龍

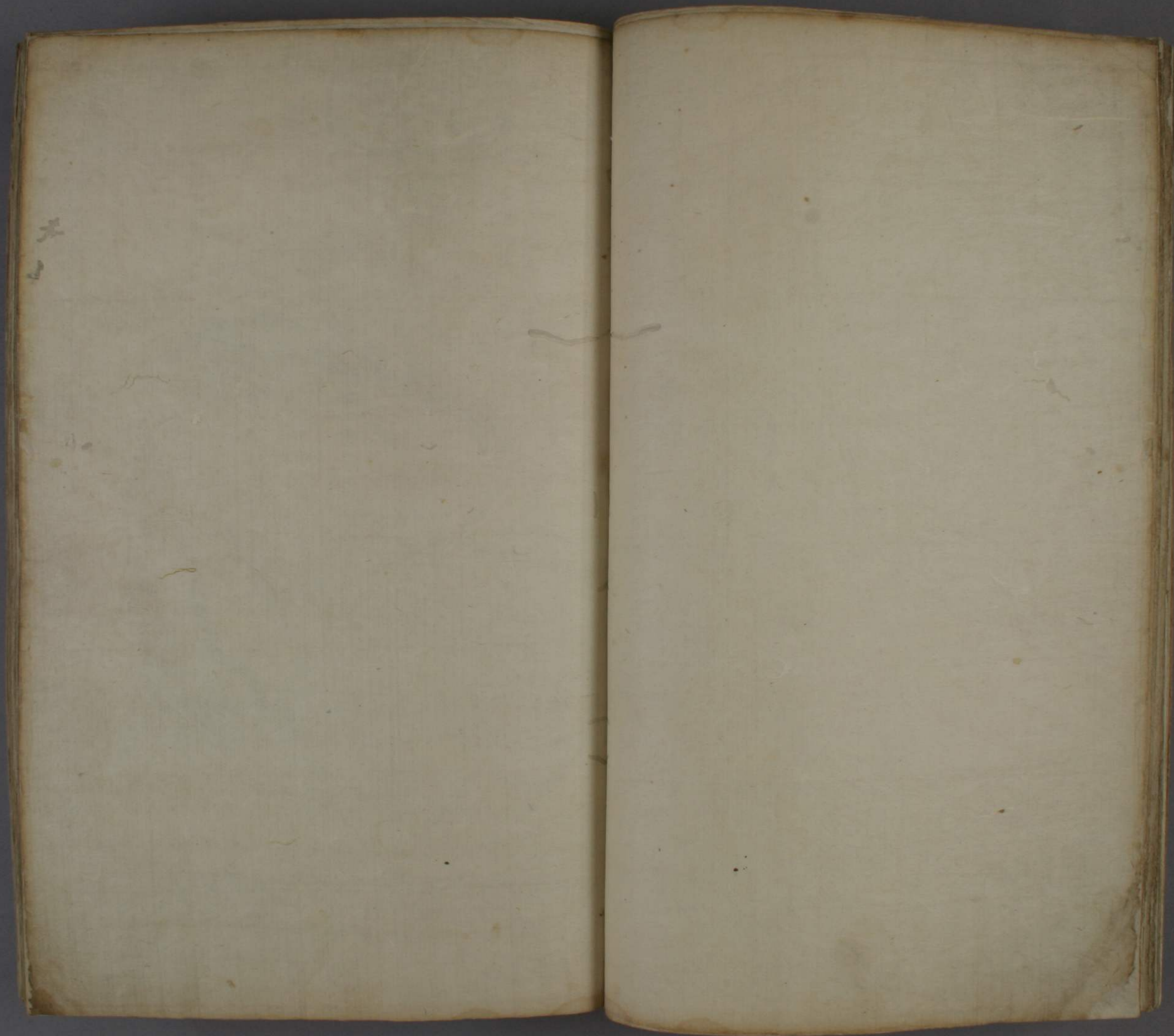
是也圖之者三人蘭洲孝敬應受是也記之者二人左仲三藏是也大抵其儀例一與山脇氏同焉凡解剖之場恒以初刀為難故其人不剛則不能為之元素奮勵而先剥面皮及於頭次與四人互相代為之各有所發明焉若龍者年僅成童唯持鉤執刀以助之耳以下序次詳見于後圖也

邦為此舉者非不多率不能及夫西洋解體家之神巧者蓋亦其為之之時但卜日不卜夜且大率不能崇二朝一日而盡九臟百骸焉非肯能不得

索隱探幽回者亦不得密摸真寫故也如畫夫精微之事者則余方養英氣休手腕以期環善東海二先生更得天助累日縱觀之時也今但記員數以備于他日之遺忘而已

寬政十年冬十月





首全象

首重一筭四指錢

斯人本攝州大阪人
名佐兵衛年三十四
歲來派落于都下
為救火卒以犯罪
被到

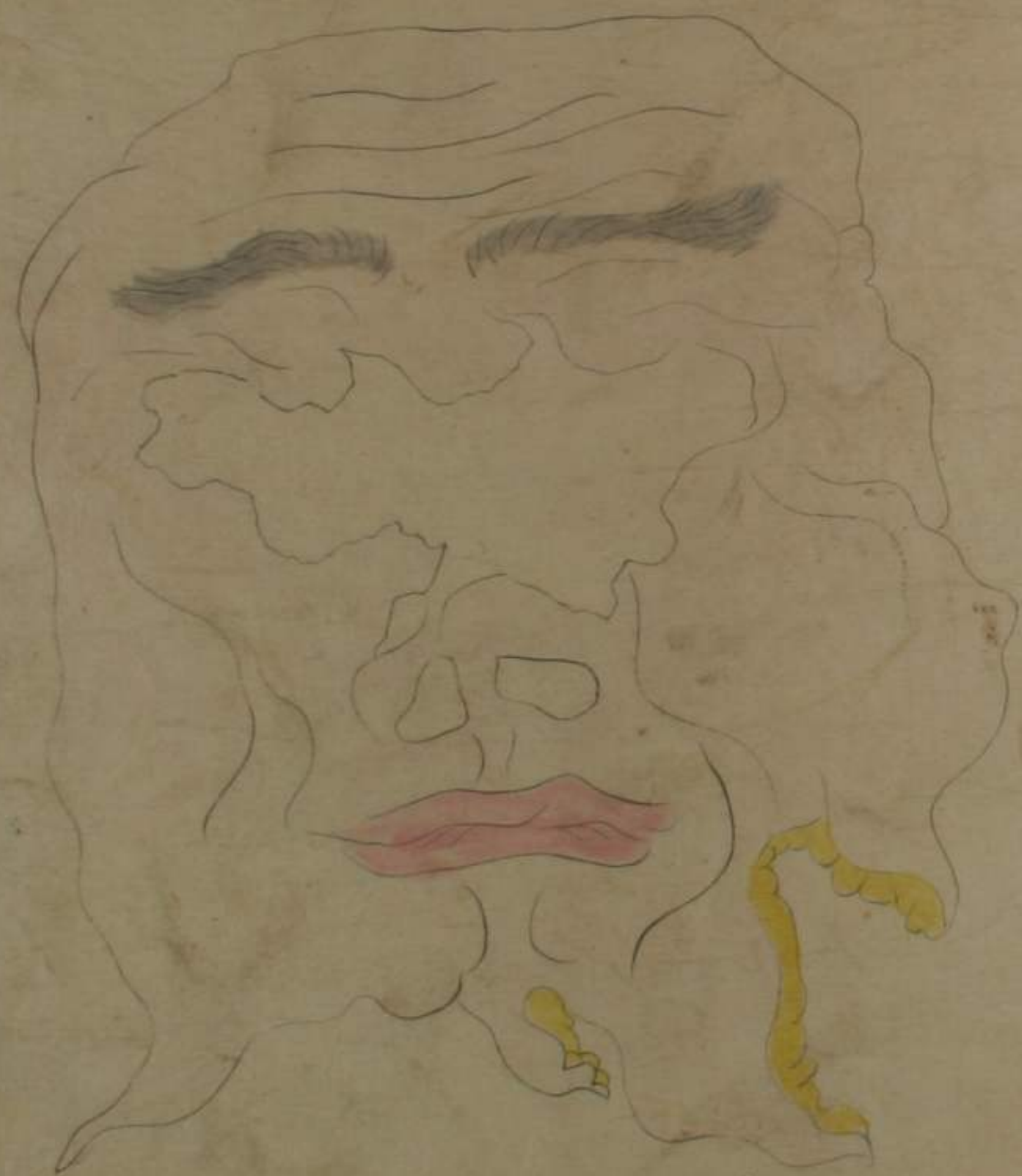
Toopt

ホノフド者首也而ホノト者胸也
陀語而填以同字片假名者漢
語今以漢語對同字片假名之阿
蘭陀語而釋之以下皆倣此

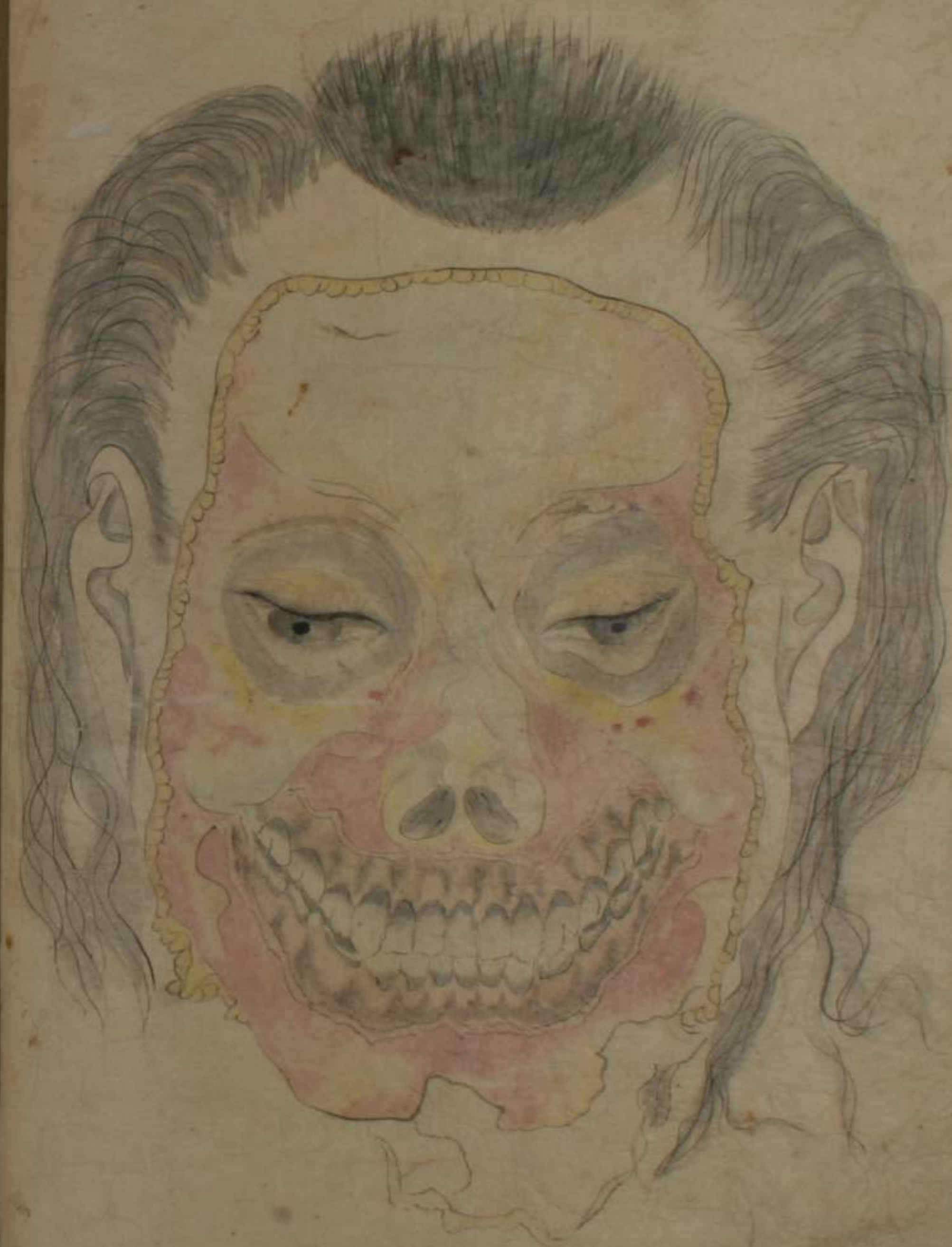
到首斷口



面皮



剥面皮此其下面



剝頭皮見頭蓋骨此其後面

Tablet Scheidsek

ターヘルレグイドセル



鋸頭蓋骨上邊而除之視腦膜上面

夫医者人身天工ノ機關ノ損シムヲ復ス細工人ナリ
 頭上ヨリ始メテ頭上ニ泥丸宮ト云フ処有彩色ニ立有回ノ如クシテ大ニ管ナリ
 ツレシ名ヲ牝ト云其腦中ニ余管トテ長クナリ
 弱大ニ科ナハカリ至若至純ノ清液アリ
 是諸藏百骸ノ總主也
 其管傷レ時ハ立所ニ上々寒ニ神氣ノ舍ルモノニテ誠ニ余管ト名クベシ

Morgenbluten

ヘルセンフリノス者腦髓膜也



頭蓋骨上邊裏面

故ニ頭腦ニ血中ニ包ま
 色々皮骨筋絡ニ擁
 護シ其ニ狀スル様ニ
 テ有ルニテ其官ニ百件ニ君
 臨使令スル者也其中心大
 年ヲ主レテ情欲ヲ司ル者
 天年トシテ吾カ知ラス出来
 7ナリ情欲トシテ知慧好思
 1ナリ振テニハ視聽言
 動ヲ為シテ其寒熱痛
 痒ヲ覺ル者情欲之
 寐レバニ而事皆登ス
 唯氣血運行ニタハラン
 克躬ニ養ハ衛スル天年
 之氣血天年ノ感慮至テ連也

Berknell

形ヨリ左右十對ノ白線生シテ
 分テ耳目鼻舌ハホニ行ク神
 氣ヲ通シテ用ヲ達シ又并
 白線則身ヲ流シ在指楯
 形亦至リ在ラテハ鼻無



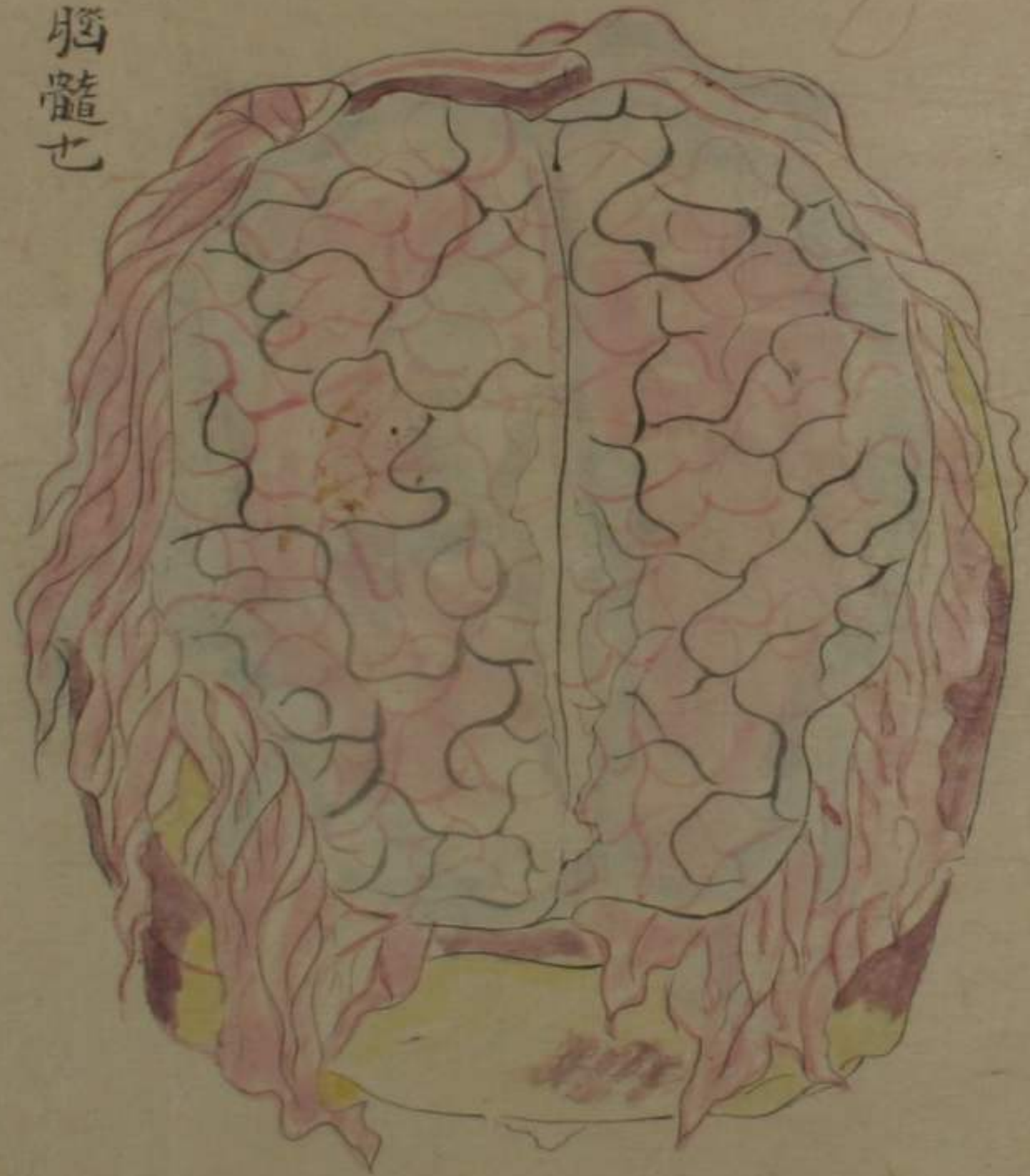
ベッケ子ノル

披裂腦膜觀大脳髓上面

形ヲ育シ体ヲ養フ者ハ血也
 血ハ乳糜ヲヨリ醸スルナリ
 乳糜ハ飲食ヨリ成ス
 ル也并血ノ窟窟ラヌ様ニセ話
 スル者ハ心藏也

Hersener

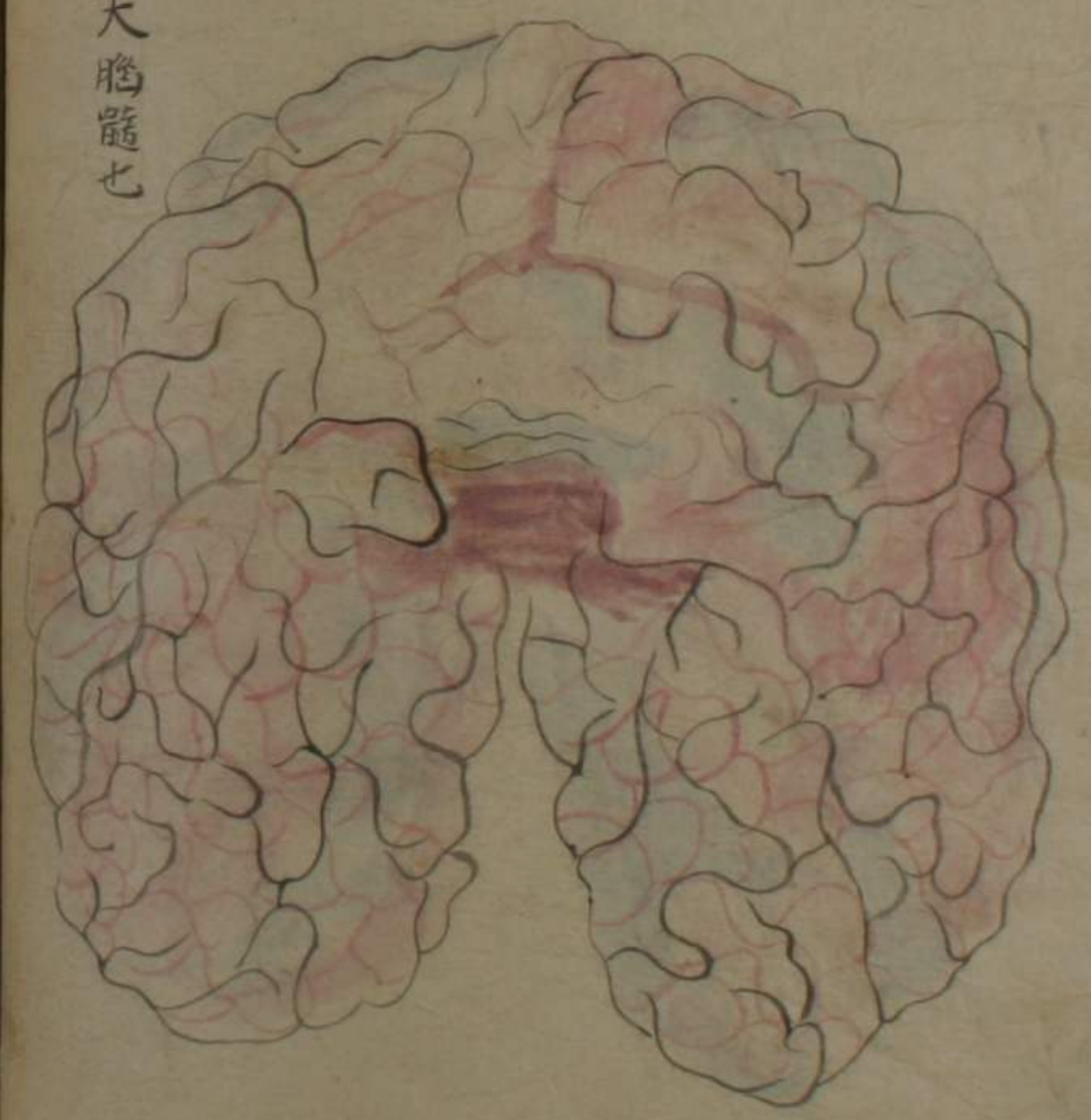
ベルメン則腦髓也



大脳髓下面

Vorderhirn

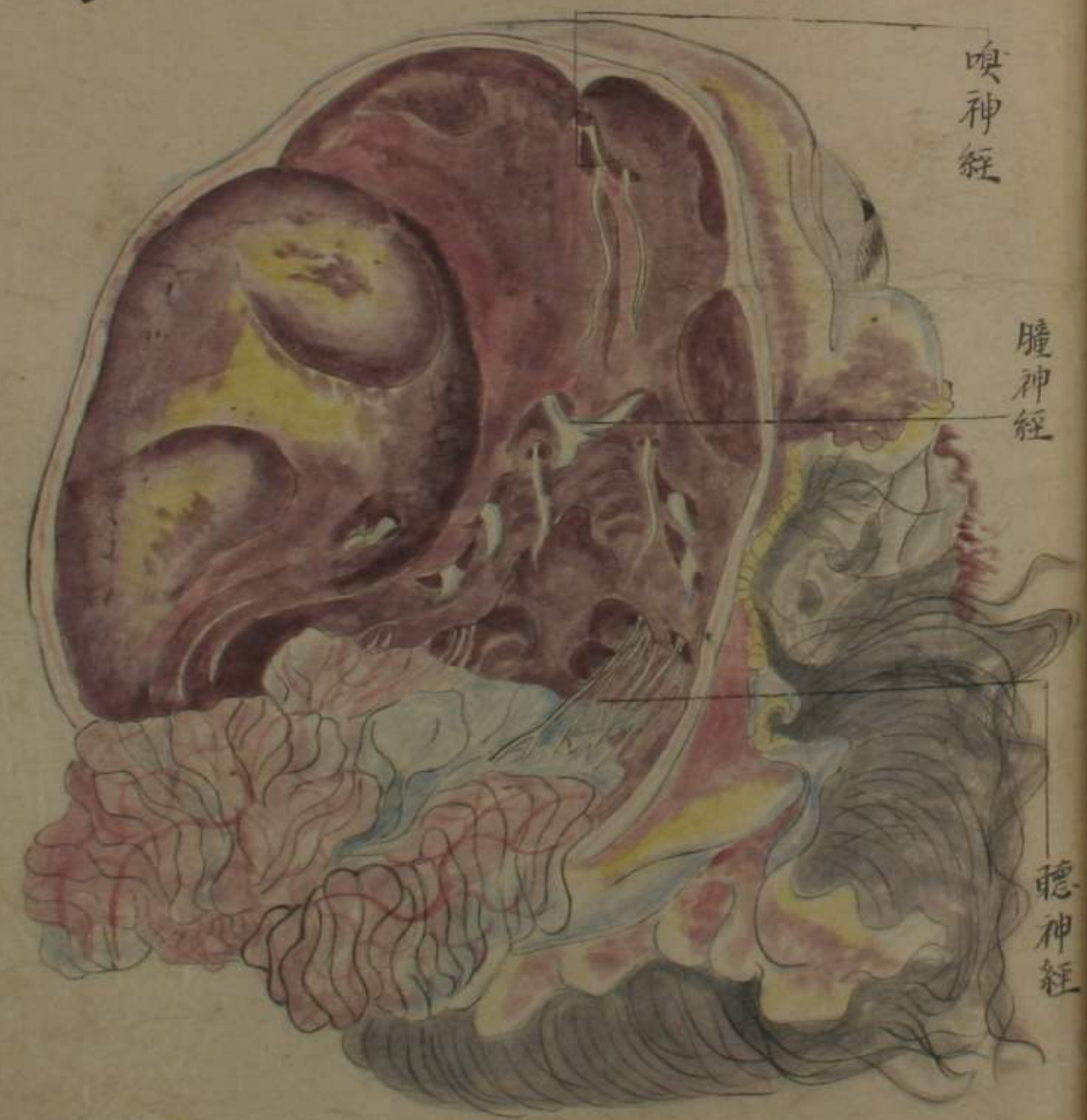
ホルヘルツセン大脳髓也



除大脳髓視諸神經

Leinwand

セーニエ



嗅神經

腫神經

聽神經

小腦髓全象

Achter heryen

アクトルヘルッセン



小腦髓下邊挺出者

刻出之時其狀頗損傷觀者勿怪此圖

ゴロンドハンデ

Grond van de
Bekkenneel

ベッケネール



瞳神經

髓室其色少淺黒

頭蓋骨除小腦髓而觀小腦髓下邊挺出者
直下貫于其裏面深遠處正中之竅突脊梁
骨髓相接

舌全象

Tong

トシゴ



縦割舌以見其裏面

上下顎裏面

フルノメル。エシ

Verhemelt en

Onderste Kaak

ラシドルステ。カアカ

顎上



歯牙上下合ニ九

顎下

上顎表面正中所縫合處左右各有小孔
是乃脈科所系之穴也

會壓

Strotten Klappe

ストロッテンクラフピー

按會壓書謂之優多那^ナ氣管有此物猶
笙之有簧凡人奈其音者有以此物故
也



刺出眼球以視其諸膜諸液

Coque L.

フニホル

小島在外...
針...
水...
...

固割強膜
見脈樣膜

脈樣膜其
色黑如漆

橫斷眼球以視小樣液及
硝子樣液小吳液之淋漓



葡萄膜正中
孔孔即瞳子也

自若至而...
葡萄...
...



硝子樣液
葡萄膜
小吳液
白膜

茶樣甲膜

小樣液

鋸耳骨視鼓膜

Tommet

トロムメル

歐私大私鳥私明叭管



聽骨隔暖懸

鼓膜

鼓膜

採聽骨於其骨中

Beentjes van t
Gehoor

ベリッテノス。ハンエッ。トゲホル



鼓膜

聽骨

聽骨具大與此圖等



身全象



Ceramte

ケラームテ



左右手十指之頭大而爪短且圓且尖其形此不甚肖人發如畫鬼手凡然其心地之不順於常道者可以察焉也

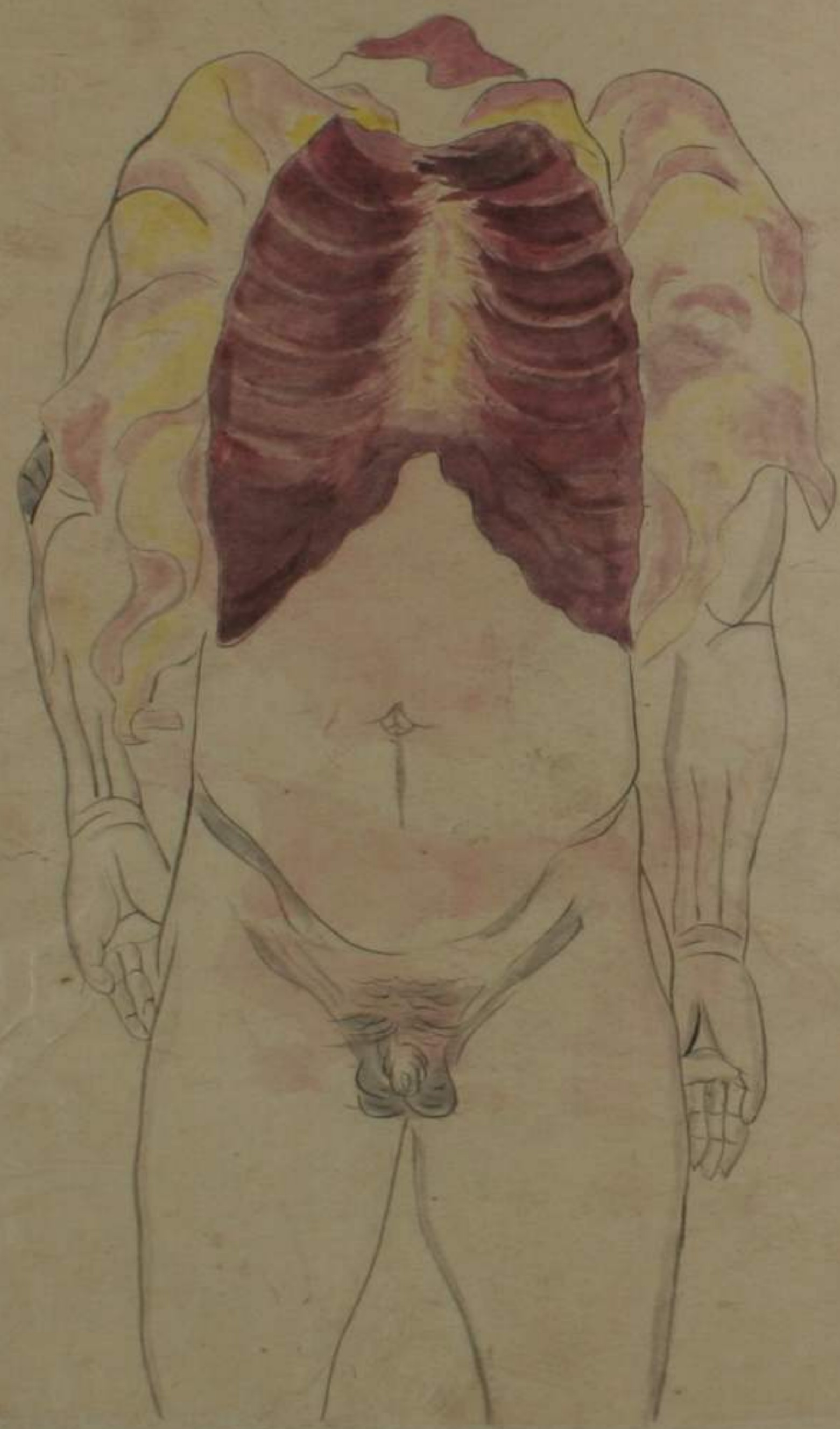
斯人在大坂時以罪被黥大坂之臺刑者一罪黥一輪於肘上此人有二輪蓋其罪已犯二罪今改刻為妻字而以墨室之者蓋慙愧而伴亂之矣

新乳見其裏面

斤斷至首口



剖胸皮見肋骨之上面



會壓

Ingewanden

インゲツンテン

副腹皮觀諸臟連續

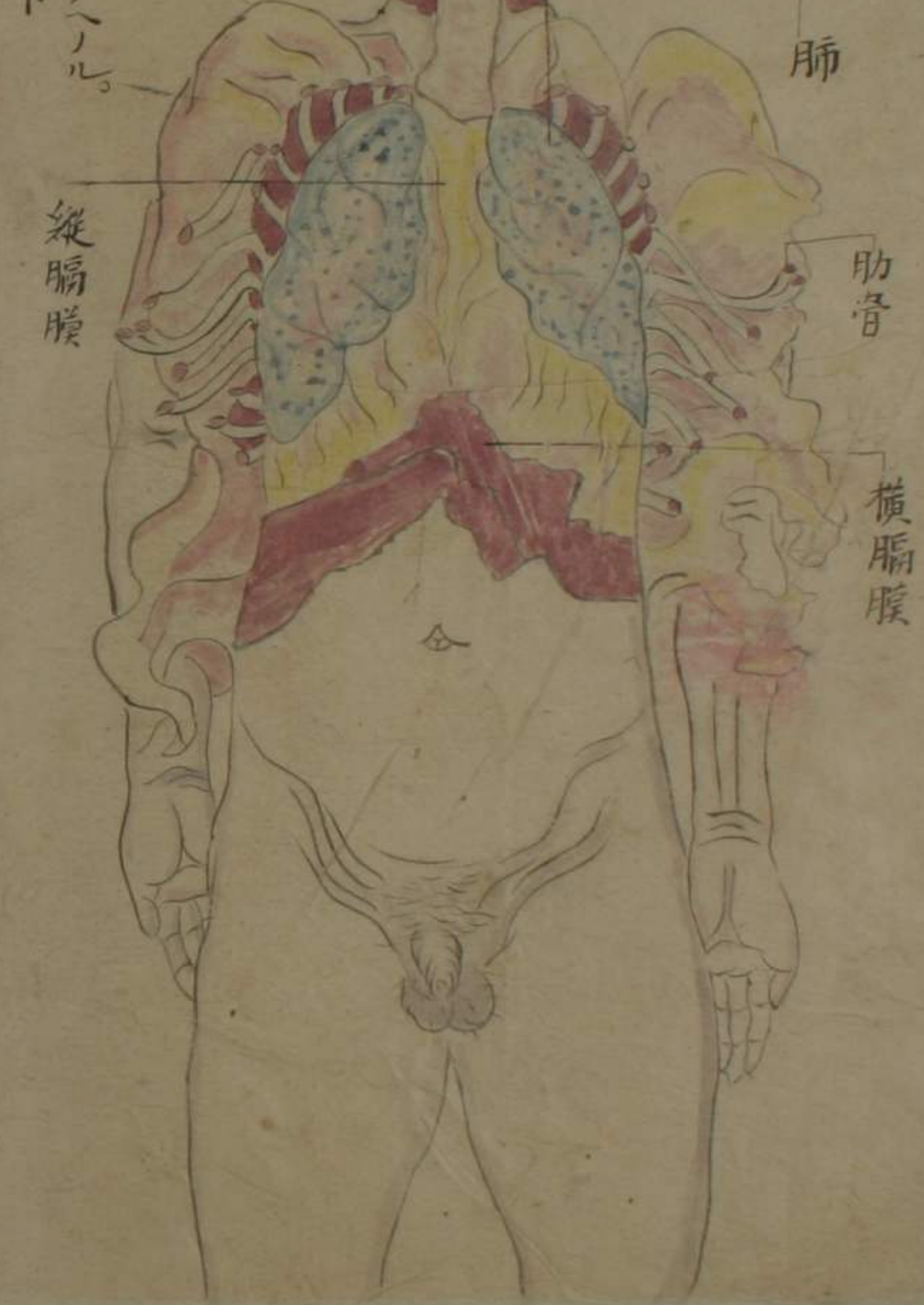
肝
脾腸組
腸
膽
獨留膽者為觀其肺
血脉與肝相連也



De borst geheel geopent

デボルス。ゲヘル。ゲラーベント

折レ一ノ骨排之於其左右以觀左右
肺并胸膜及縱膜包心臟



肺
肋骨
縱膈膜
橫膈膜

掲腸細見大小腸位列

Dicke Darm

デイツキ。グルム



觀大小腸所
相連接處有
蟲腸

Wurmlyke ahangsel

ウルムラエイセアスニガセル者如蟲者
繫於腸之義而即指蟲腸也



其ニ丁寧成ル細ニ有共大腸ノ灣枝腸アリ其腸ト云フ若汁ヲ
藏腸ノ長サ凡ニ丈七尺ノ色々々屈曲盤旋シタル者也ハ肛
門ニ臨ム時咸ク若汁匱乏スルコト有干時其虫腸ヨリ助
ケ増テ頻ニ運スル事ニスル

出諸臟腑懸之于屋下以觀其連屬之全象此其前面

此血之府也... 心藏神... 肺藏氣... 肝藏魂... 脾藏意... 胃藏穀... 大腸藏糟粕... 小腸泌別清濁... 膀胱藏津液... 腎藏精... 膽藏胆汁... 三焦決渎... 此其前面之全象也



同後面

此其後面之全象也... 腎藏精... 膀胱藏津液... 三焦決渎... 此其後面之全象也



△此其後面之全象也... 腎藏精... 膀胱藏津液... 三焦決渎... 此其後面之全象也

肺前面

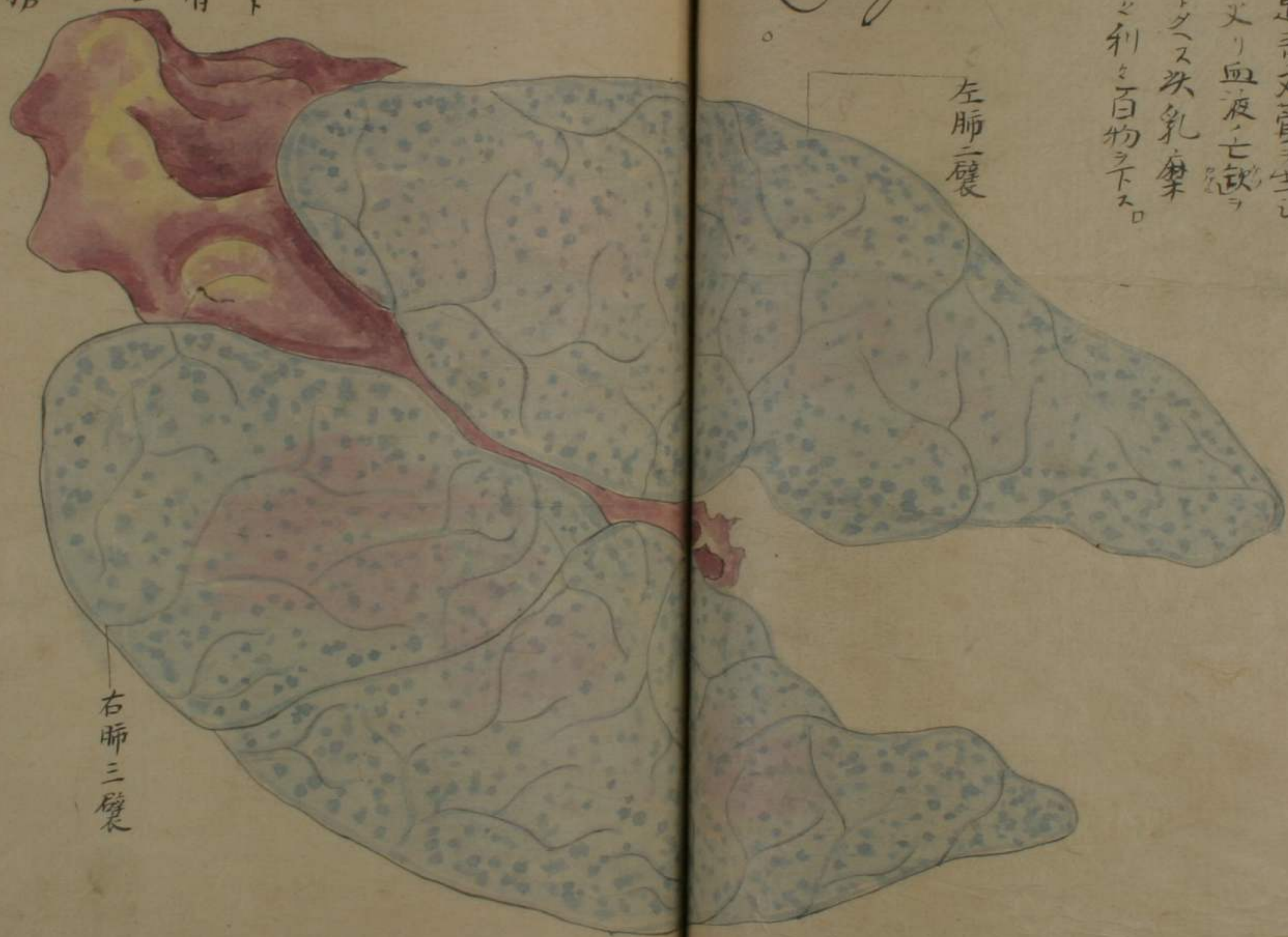
肺重百六拾五錢

節ヲ清テ升精氣ハ腸内ニ布列テ賤理ヲ
吸收シ乳糜ヲ通ルニ又ホラニ臍ニ乳糜
時工乳糜囊ト名ク是ヨリ又管ヲ生シ
ラ心臓ニ還ル血管ニ又リ血液ニ合テ
補テ生々育々連綿トクヌ次乳糜
ハ着彩細ニ似タリ通リ利々百物ヲ下ス

Lungen

左肺三葉

ロンゲン



右肺三葉

右右即是ナリ升渣滓ハ大便ト
トモ道ニ出テテ其病精
氣ハ乳糜表ト成リ血ニ混シ久シ
ク血ニ化シ升血ノ渣滓ニテハ
皮表ニ出シテ汗ニ行キ膀
胱ヲリテ小便トクニ出ナリ誠
ニ耳ラ腹部ニ行ケシハラク聞ニ水
ニ出ラ輸リ下スニ音スル

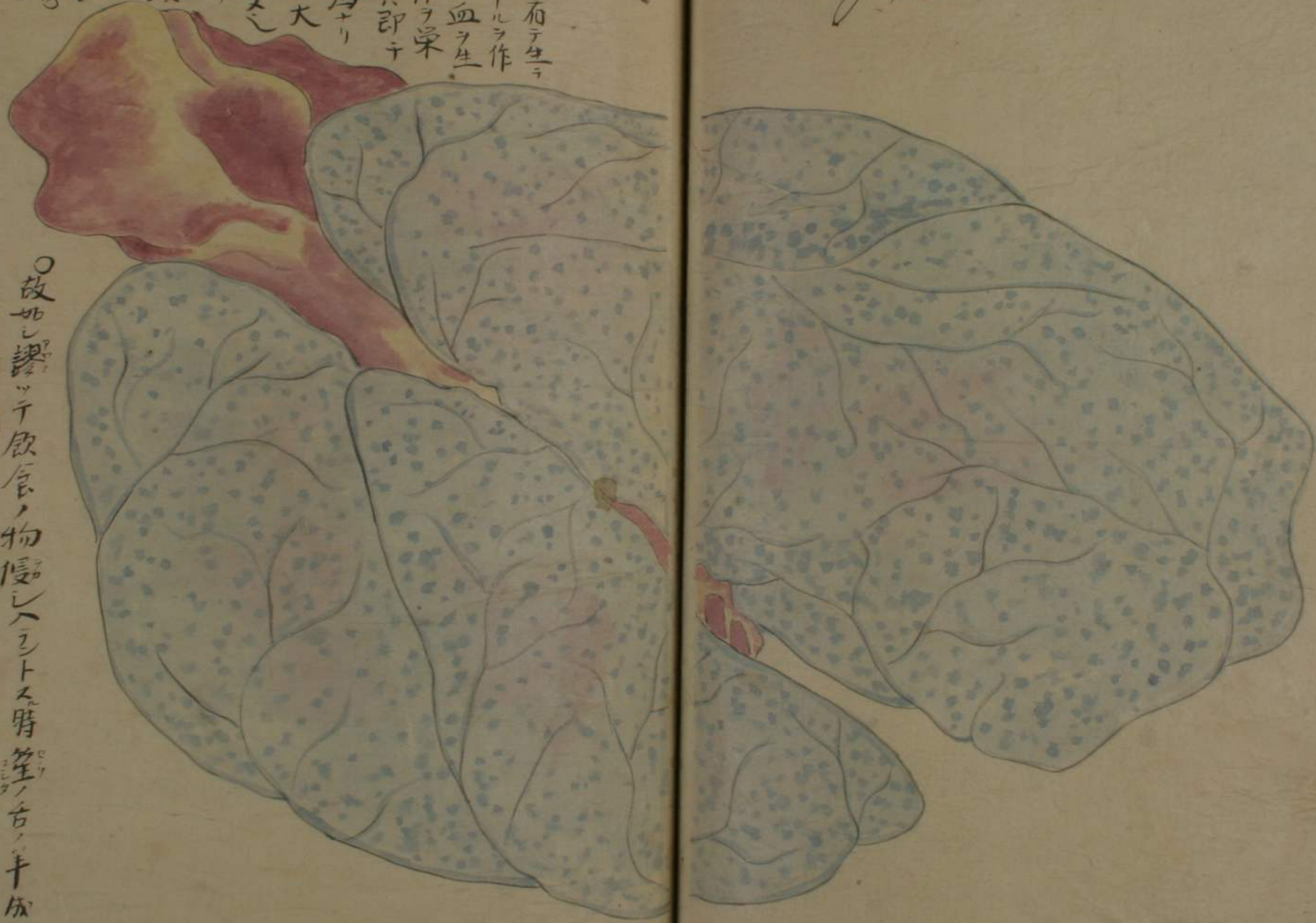
同後面

Long quabbe

ロシコクノ

凡地ヲ内テ天地中間ニ有テ生ラ
居ル者食ラスルハ此ケルルヲ作
リエシ居テケルルハ作血ヲ生
スニ考ナリ血ヲ生スルハ百体ヲ榮
養セシ居シ体ヲ養フハ即チ
氣息ノ絶ハ又羊ニシテ為ナリ
体ヲ養フ而己ニテハ不足大
父母ノ氣ヲ絶シテハナラスニ
大父母トハ天地ニ夫故肺
管ニテ呼吸ノ氣ヲ通ス安
ハ血ヲ出納スル近テ一向
他物ヲ容納セシ居ナリ
管トキワナリ結シテ角

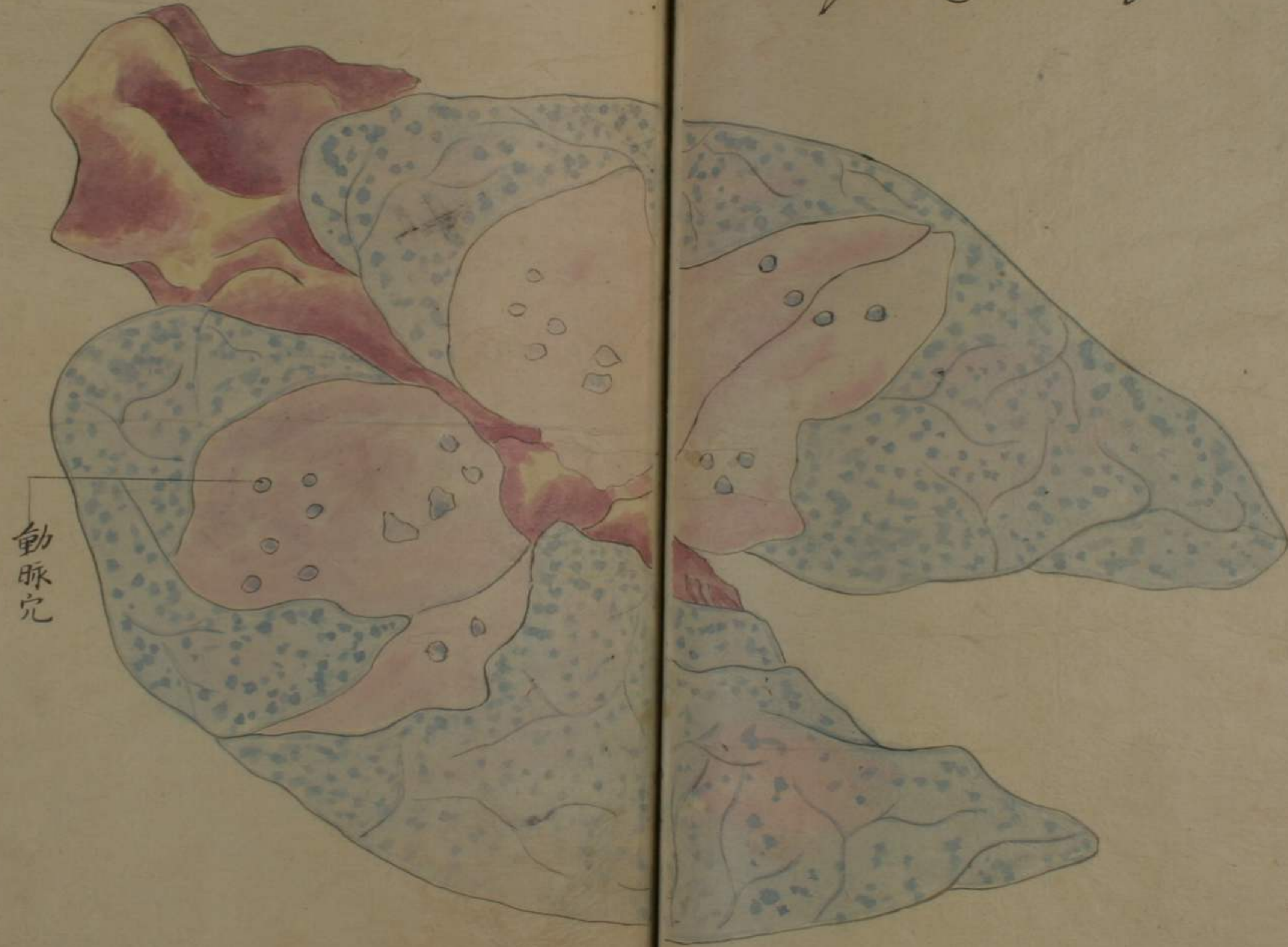
肺葉也



故地ニ饒ッテ飲食ノ物侵シハラトス時
右ノ隔テ閉ガ氣ヲ通ル時ハ開也是肺管ニテ
吸シテ無形ノ氣ヲ養ヒ合セ管テ更物ヲ飲
形ノ血ヲ生ス差呼吸飲食相須而後人ハ生テ知覺
運動スルニ非ス也

横断肺

Long quabbe geernt,



动脉穴

心前面

心裏七拾五錢

De Hart

後内ニテ牛ニ立チノ病ト云フ有リ是胆ノ腫レテ膈膜ヲ
衝ク有リ然レニ牛医皮外ニリ銀針ヲ以テ之ヲ刺シテ
血ヲ出スハ治スルノ其刺スル浅クハ及バ深クハ愈腫
テ立所ニ死ス其所以ヲ牛医ニ
問ヒハ唯其所ヲシレタケサカセハ
治ス有リ覺マタリ胆ヲ刺スト云
フ知ラズナリ度ニ牛医
幸ニ有ラズヤ西医ブニキ中
見ハタリ



同後面

テハルト

夫心ハ一身ノ主人君ヲ知慧分別セテ其ノ藏ニリ
出テ者ト云ハ漢人古来ヨリノ誤ナレト云其
実物ヲ見ル血ノ世話ス會所往來スル街
所ハ將軍ノ官謀慮出ツトム氏謀慮
ノ出ル腦中ノ事ハ肝ハ膽液ヲ醸出スル者
ナリ胆ハ中旬ノ官決斷出ト多モ苦汁ヲ
貯フ也表シ



橫斷心臟之中體觀其左右
室之厚薄小大深淺



縱斷心臟之上下體以其小肉線之所攢簇



Navel Area

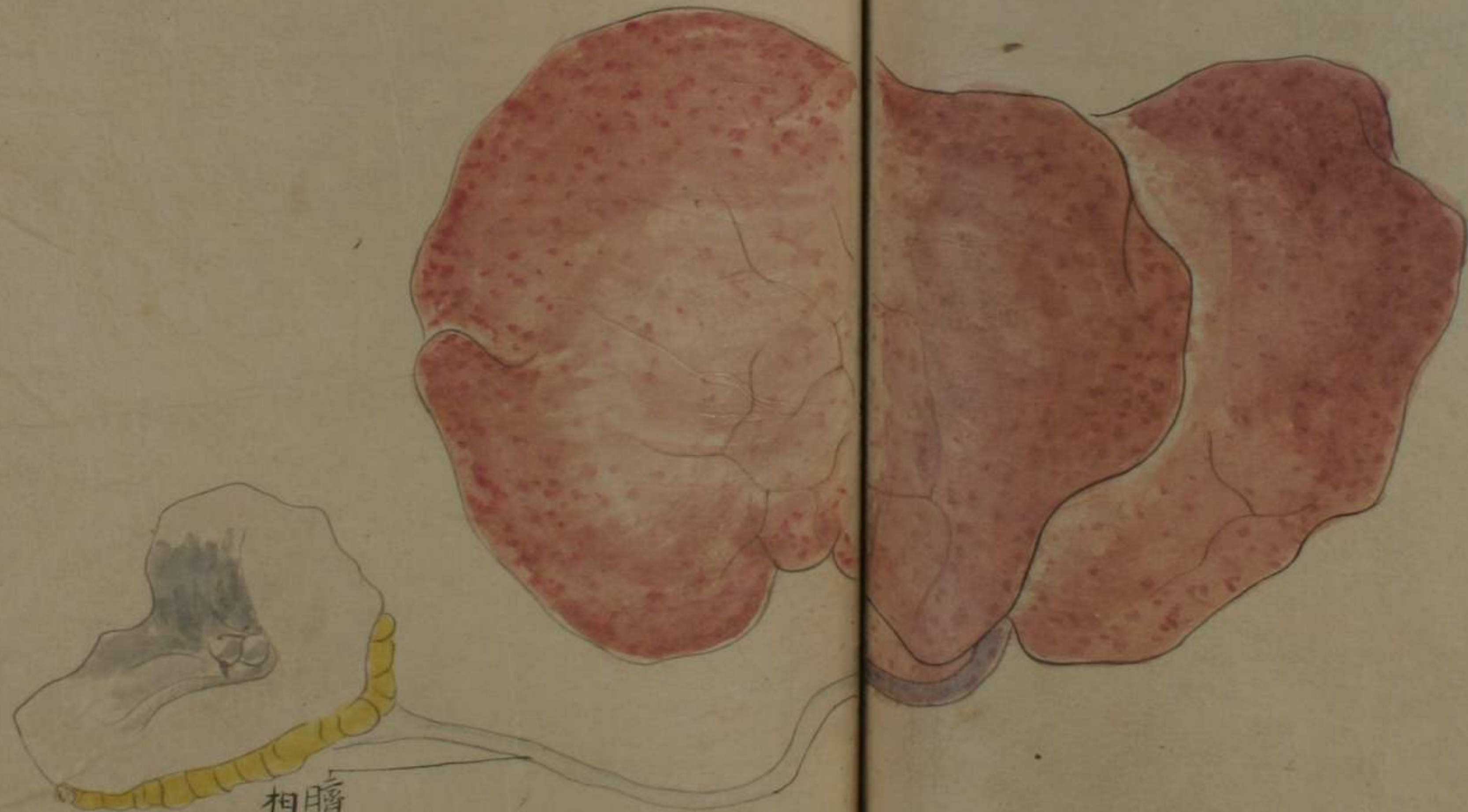
ナールアデル

Liver

レバ

肝前面

肝重貳百六拾五錢



臍血脈與肝相連

Gal blaas,

カルブリス腺囊



同後面觀其葉間與膽相連

肝除膽而橫斷之以見其裏面



動脈

三ノト者脾

横断大小脾



動脈穴

脾前面

脾重六拾錢長
曲尺五寸三分

三ノト

Milt



小脾

動脈穴



Onjerboeljk milt



ランゲワシレイ三ノト者未嘗
見小脾之義也

脾側有小脾共大脾同以膜附着於胃蓋
小脾者非人皆有之斯人唯獨有之
耳

胃前面

胃重二百六十錢

Maag

マアグ

口上



口内胃中近ラ管物克化
ス上焦ト名ク胃ノ下ロヨリ膈門
近ラ乳糜ヲ泌別シ血ヲ輸
ル中焦ト名ク大腸ヨリ肛門
ニ至リテ糟粕ヲ排ス下
焦ト名ク是故ニ微物上
焦ニ在リ時ハ且クオス中焦口
ニ在リ下利ニ且ク下焦ニ在
ル灌腸ニ宜シ是皆部ヲ
ナスノ名ニシテ藏ヲナスノ
名ニ非ス



同後面



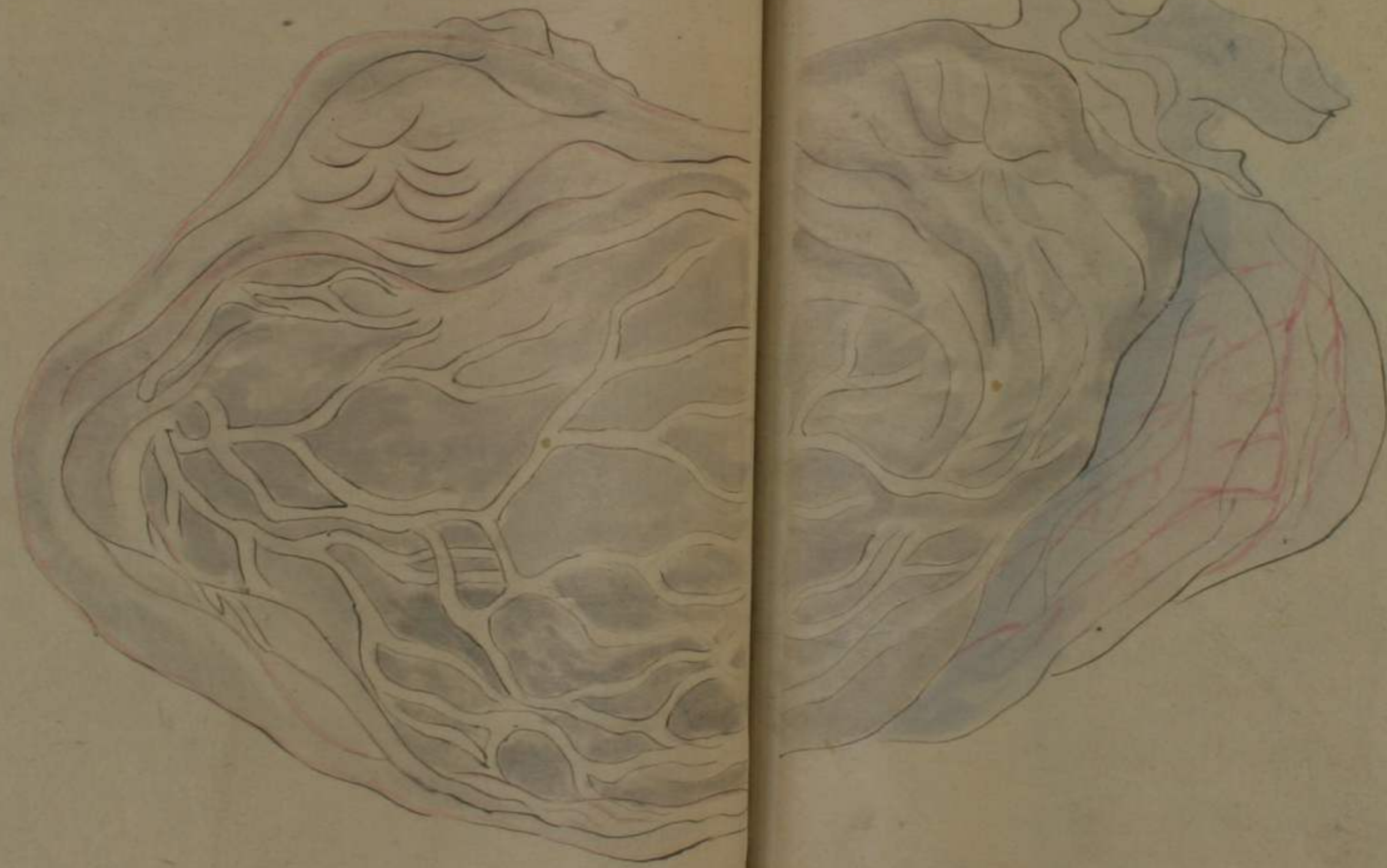
按畫士誤顛倒圖之觀者察焉

脾臟有脈絡而其加大細竹管
以與胃腑相貫通

割胃見内面

inwendige Maag

イ
ン
ド
ウ
ノ
マ
グ



大機里爾全象

大機里爾重二十五錢四分
 堅寸九寸五分 橫四寸七分

大機里爾亦阿蘭陀語而漢
 人右未末知有此物故無漢
 名因以阿蘭陀語直稱呼之
 填以漢音漢字而此物在
 于身內則別足為一大脈凡此
 臟之主用所關係於人身者殊
 非少也蓋此臟藏酸汁其膽
 汁相合注之於十二指腸上口
 但主消化飲食焉

Groot Vlier

ゴロトキリル



同橫斷之



腎右断横



腎左断縦

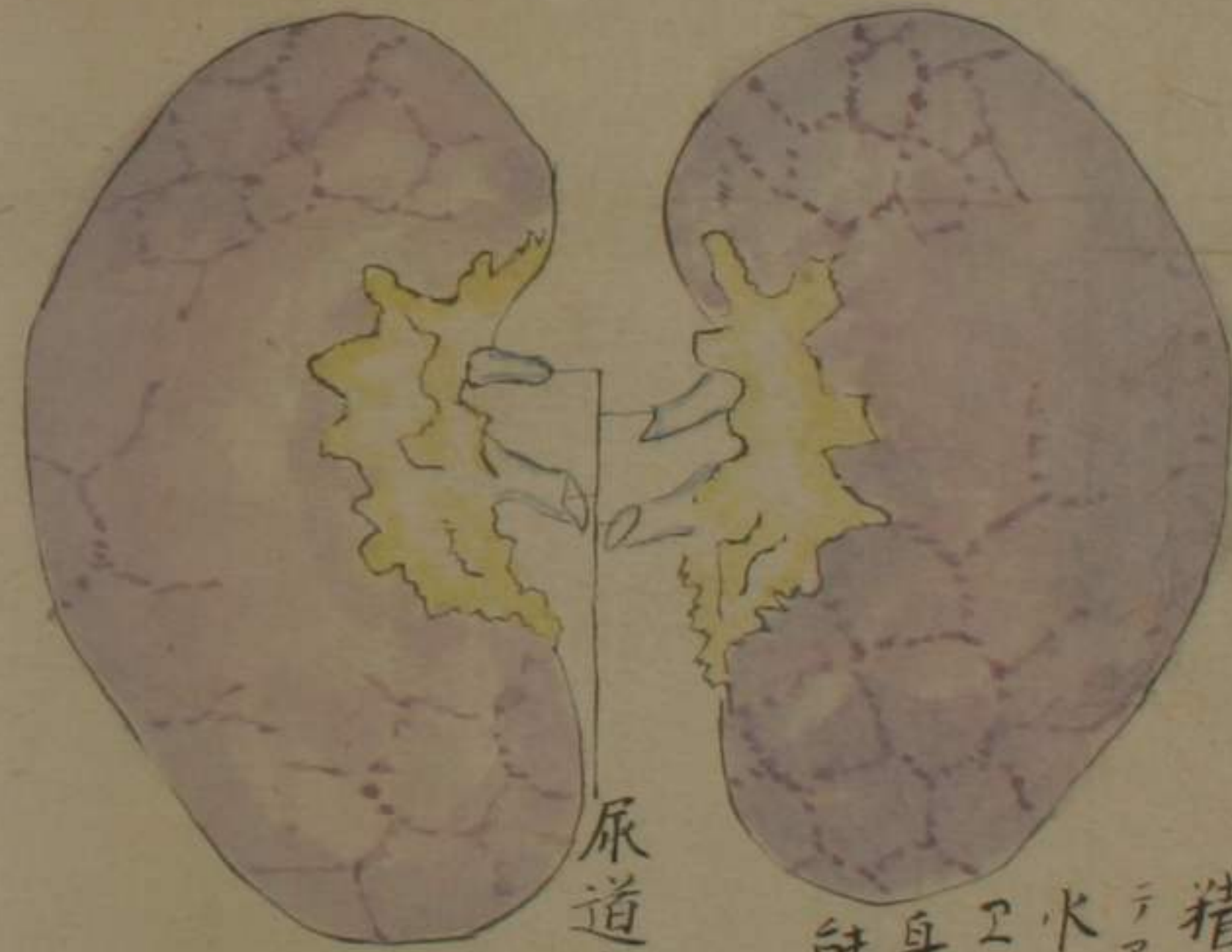


Nieren
ニレン

次第官出気初出下金氏小便ヲ濾
水ヲ濾也小腎女ハ腎ノホニ有リ
精原脈トテ一變程ノ絡有リ陰
囊ノ精囊ニ出テ濾テリ漢人
未だ發明所不有也

左右腎前面

左腎重三十五錢腎曲尺三寸七分
横二寸右腎重三十錢腎三寸五
分横一寸七分



尿道上口白蓮

口色ハ浅赤シ小ナ利筋ハ世シ大
シニ随テ見ラル也
精ハ精囊トテ貯貯ハ腎ニ傍
テアレ氏漢人は是ヲ不知故ニ腎
水ト名ケ腎藏ニ在ルヲ云
エリ陰囊ハ漢人ハ生ハ原ナレ人
身中ニ餘積トシテ其漢官
註ラ説ス

同後面觀尿道及精囊

Zaadblaasje



サードブラリス者精囊也



精囊

精囊

膀胱前面

Blas

ブラリス



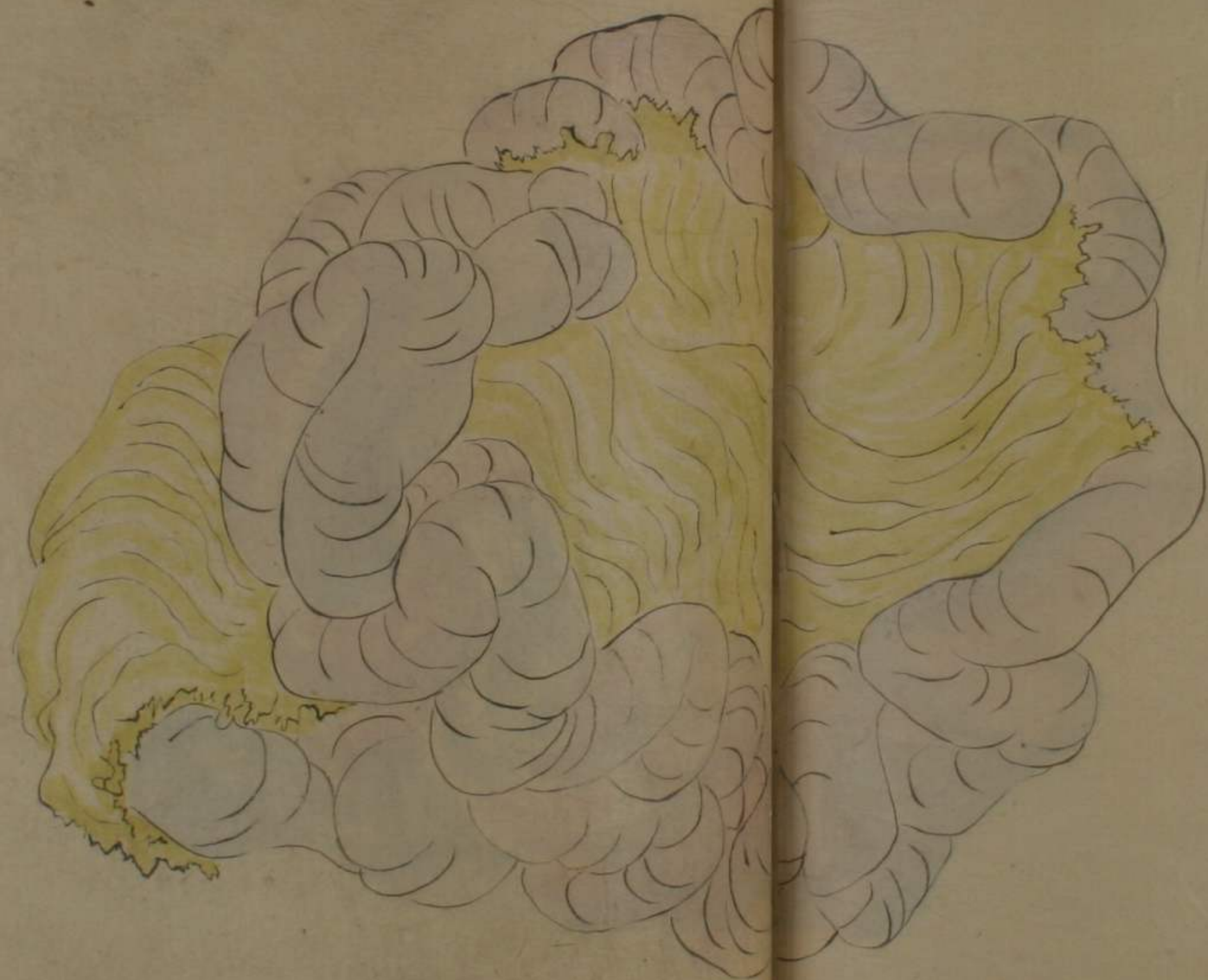
コクチアリコロコロ
コトケワシ
印巢刺ハ管交ニハ婦人ノ子宮口ニ穿クモナリ
胃子精ヲ注射スルハ女氣ヲ感應スハ大サ大
程ノ卵運リ出ヌ夫ヲ管端ニ魚ノ米ノ如キニ
拘シノ受刺ハ管ニ通リテ子宮ニ納ル是卵
胎始也

下
膈
膜

Darm Scheil

ダ
ル
ム
シ
ケ
ル

下
膈
膜

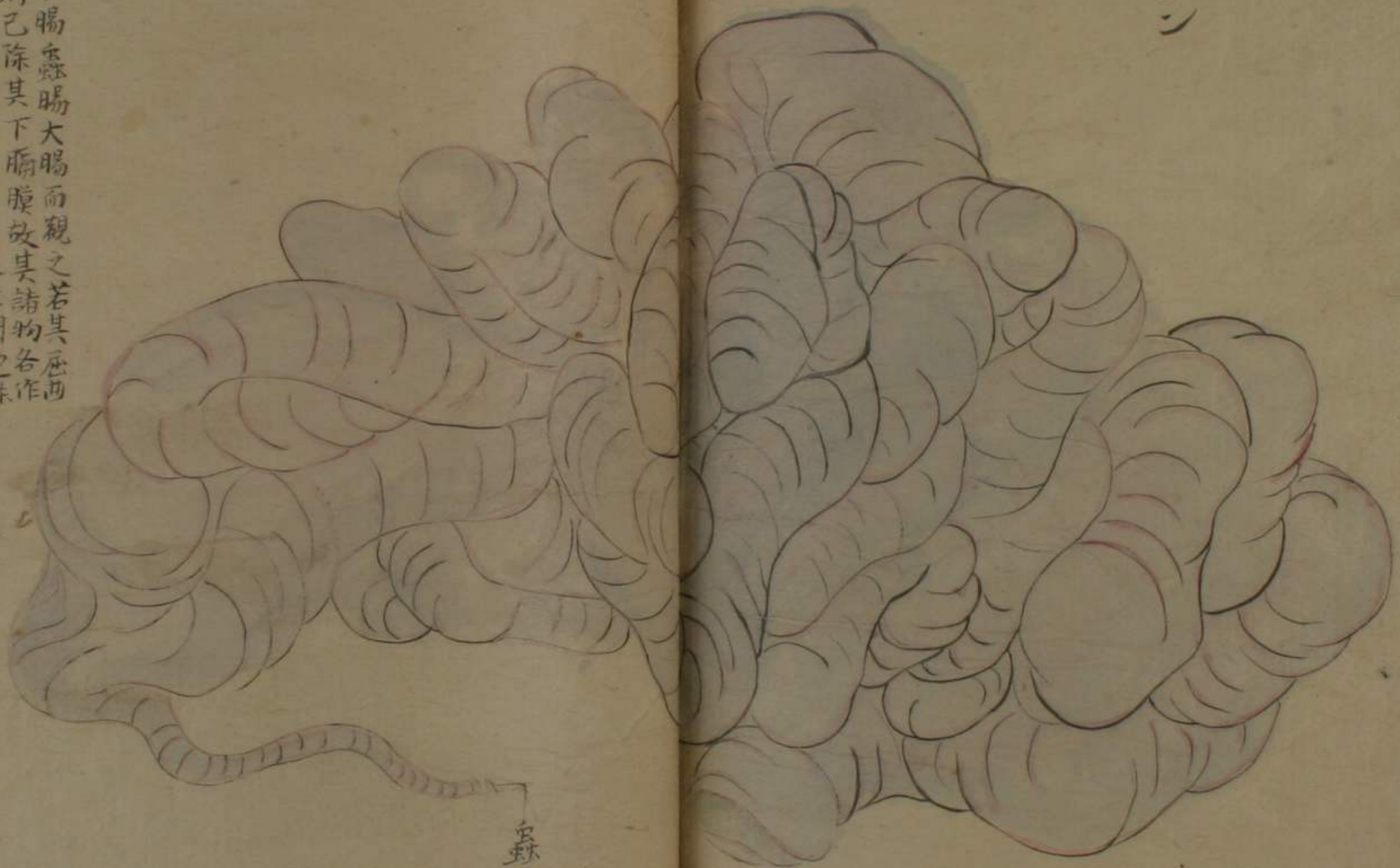


腸全象

十二指腸長十二指橫徑小腸長四尺二丈四尺
大腸長三寸大腸長四尺三寸

Darmen

タルニン



大腸

此合十二指腸及小腸而觀之若其屈曲
盤回位置布列則已除其下膈膜故其諸物各作
分折離畔因俾其自十二指腸以下至肛門如一條
長繩以度其長短以察其厚薄以檢其分界各
圖之者重疊積累之于一處之象也觀者勿
怪焉

陰莖及陰囊

マシ子レイキヘイト者
陰器也

mannelklij



呈陰斷縱



小水道

如蜀黍穰者

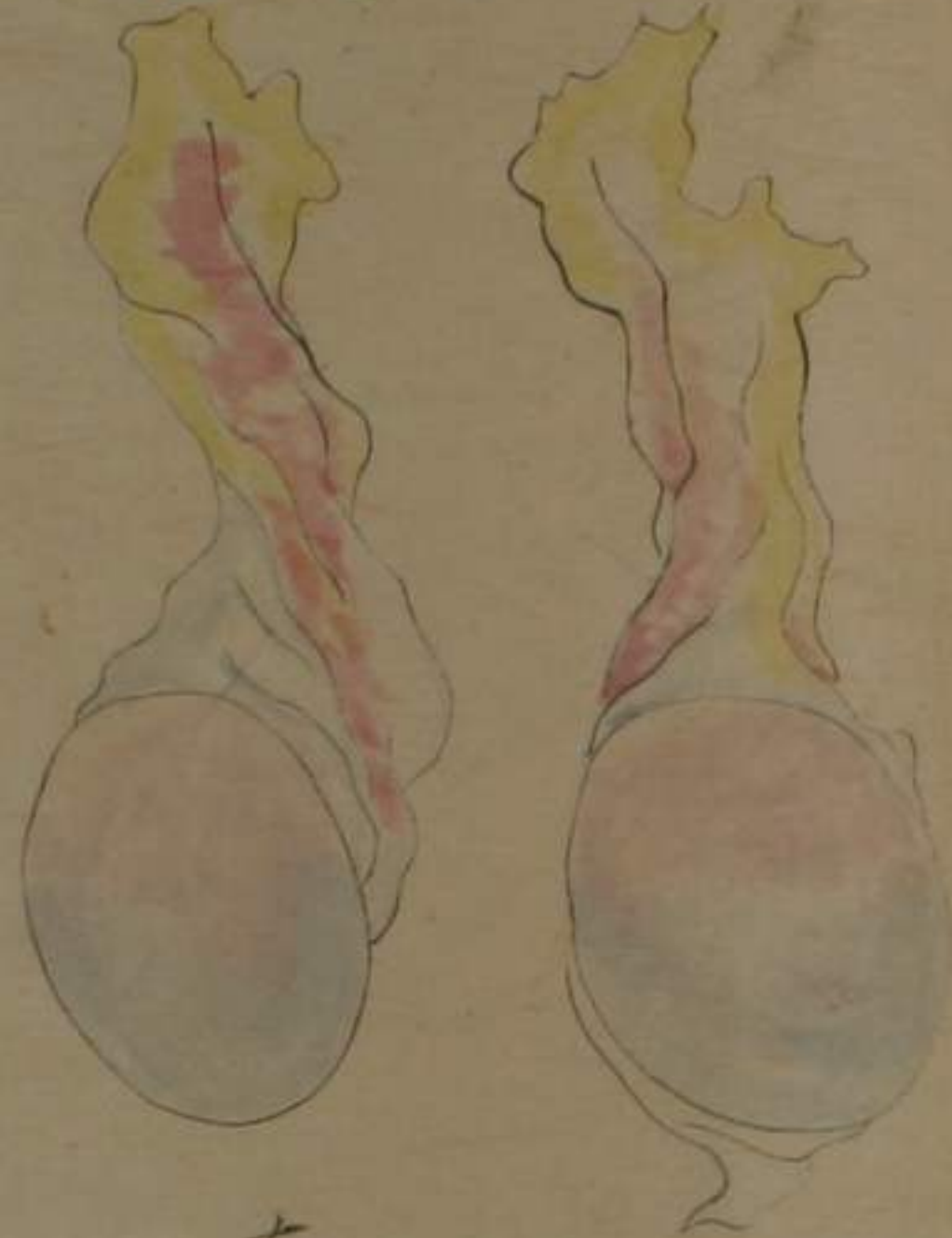
橫斷毫頭以觀其右左
如蜀黍穰者及小水道



左右睪丸

bal klost

ハルコロート



左睪丸

右睪丸



縱斷睪丸



橫斷睪丸

軀殼已除諸臟腑以觀脊梁骨之直撓及
 八髀骨之灣曲



脊梁骨
 腰骨
 八髀骨

橫骨
 頭作灣曲處

縦割脊肉觀神經所出

R. de Graaf

リラクガテリス



神經

剛左手前後皮見其運用之諸筋



筋

剛左右足前後皮見其運用之諸筋



脾骨與左臂骨頭相連

Shoulder blades

スユウデルブラーテン者
脾骨也



左臂骨頭

八髻骨後面

ヘイリクレン

Hayley been



晚出髻骨頭於鑷骨內而見其凸凹相交
合及其大壘度相連續

naumblos been

ナムロス

ベーン



此名者謂魚名骨即腰髻骨也

鑷骨則屬於腰髻骨
下邊之骨而此受髻骨頭
之受也

施美院海國書院

夫師曉靈心不先生既家入身之理而後事
也別刻之業世之十年下落多而施美院
召家刻男原之業乃招清 先生以既載在
事不偏私也之因乃与親焉通之統之理
為國漢人未後之世之言有族之情也夫先哲
未嘗之善業以出惟也人身之為公也
生難不為之如操之如親親焉當其如
者之愛也其精焉其有之病修之必得也

此の如く治すに醫の痛痒生ぬれば治すに必す
乃其大要なる也 先生にお到別人文字
亦也其の如く治すに醫の痛痒生ぬれば治すに必す
百見後其國に在る也
寛政の年正月十日

京出 子の事 家 あり

天下謾遊者高醫田原麻書

一 小兒五かん
一 大人男カ女カ
一 女カニシテ

一 小兒五かん
一 大人男カ女カ
一 女カニシテ

