



○水際之變

一水際ハ九寸高サ一寸六ト七ト八ト
 陽時ハヒキク陽ノ叶ハ高ク又云ク
 陰ノ陽ハハルニ随ニ漸クニ高ク陽
 言陽ハ往クニ随ニ漸クニヒキクス乍去
 陰極ニ至テ一寸五ト言ノ不右外ニ至
 陽極ニ一寸ノ不右外ノ叶ニト五
 爲立根枝葉ノモヒト依テ
 云依ニ根ハ枝葉ノウチタレヤウニ
 二寸ニセサレハ枝葉水ニ近キ故ク
 一水際ハ八寸ノ水ノ半月四角八角ノ
 野中清水ハ八角ハ方ニ像ニ故キ真
 丸ニ似ル故ニ中興言丸クス ○極
 系上平 永シ
 トモフクウカシ是ヲハラミカト云大事
 云ハ初花ノ世上ニ二丸比其花不

水際ハ花ヲ永ク半月四角八角ハ
野中清水八角八方像ニ故去真
丸ニ似ズ故ニ中奥ニ丸クス ○極去
丸



○永シ ○木ノ方成ニ草ノ方成

トモフクウカシ是ヲハラミカト云々事

云フ是ハ初花ノ世上ニ丸ニ其花不

用時其花咲カ地ノ万物ホコ

已カク陽ノ勝手カ時ニ用四

方ニ二級有リ 後  前 後  前

上ハ四天王供養ス時用上ニ四天王

持公多門増セ廣目ニ付領下東

持小畏南増西底ノ大度云花ニ立

顯ス付ハ東ニ青ク月也小黒ク月也

南ニ赤ク月也西ニ白キカ或ハ  アキカ

モ、冬モヨシク秘下四角四方花時

用 ^中 炎ノ花也云四方正面云則四方

正面ニ立ル座カクノ中ニ也其正躬

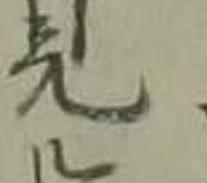
花ヲ月也或ハ行道スニ口傳ニ云ノ頃

表スルモ付ニ靴ニ歩月ハノノ野中清

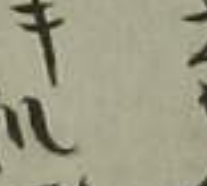
水トハ縦ハ真ノ変經リテ見事ニ荒或

苔ハシトシハ根ヲ立不 ^{カサ} 階當道習

トハ其荒ク其終見ル故ニ真根

或ハ苔ハシノ根トニコブ  ハアリ

高キ丸ク其終見ル時其高キ丸

ソハ  ハ其下 ^{アキ} 下前後見ハスク

是ハ前後水際シ変リ之ニ非詮水際

ニツトム均ベシ前後トアク支元 ^ハ 膠ハ

アハベカラス是ハ其荒ク月也 ^ハ 自也ク

又ニカ為トハ ^ハ 自也クノ帯任正ニハ

不 ^ハ 二ノ月勿論荒クハスカラス立根

水際トアリ

水際トアリ

水際トアリ

水際トアリ

分木... 或... 景ヲ

立^レ猶^ラ有^レ分^レ別^レべし^ク攻^テ才^ノ前後^ト上

を^キ知^レ近^キ草^ヲも^テ近^キ景^知深^山

物^ヲを^フ云^ハ傳^フ云^ハを^キ宗^際近^キ

景^ハ人^偏離^レタ^ル知^ラコ^ム故^ニ水^際猶^ラ

行^要之^冠角^ノ景^ヲを^ク學^ブ程^水

サ^カニ^ク景^明ル^者ニ^又入^る程^也

一^水次^亨陽^叶ハ^ル級^縁十^分下^ク

陽^叶ハ^ル十^分上^ハア^グベ^シ口^傳云^ク

け^外ニ^若シ^ル際^シ或^ハコ^ト下^ク

才^セハ^何ニ^モ水^少ヒ^カユ^ベシ^若シ^水

際^高ク^アマ^ニラ^ハ何^ニモ^ルサ^十分

ノ^上と^モ次^クべ^シ

一^花散^十二^分初^春ニ^其散^本少^下ク

珍^花初^花花^浅ク^立方^知ラ^ハア^タカ

ニ^ス際^也亨^モ未^消ル^故ニ^諸鳥^モ

初^初メ^未ホ^コロ^ヒサ^ル故^ニ級^中春

花^多ク^咲タル^山ニ^云有^ルハ^開花

縁^ニ開^花ヲ^少キ^ニ中^春散^ラル^リ

越^ベカ^ラス^中春^ニ右^ニリ^ヤ下^草高^ク

花^マカ^ニ陽^ノ級^形ル^也

物^前カ^モ少^見タル^未陽^ノ凡^ル

ヤ^ウニ^冬モ^少見^{タル}中^春言^ハハ

可^除ク^能ハ^シタ^ル其^道形^ヲの

用^是初^春後^春ニ^物花

ヤ^カニ^木葉^開花^開花^ニ至^スモ^我

カ^ニハ^ニフル^ニ初^春ニ^キヤ^ウニ^メ

失^レタル^月情^汗要^夏草^ヲ少^シ也

合^口友^ノ季^近キ^ヤウ^ニの^五也

一^衣更^言リ^メハ^枝葉^落リ^テ方^本方

千^イ

用是初... 修... 物...
ヤカニ枝葉開花... 三至...
カニニラル... 初春...
失レタル同情... 夏草...
合... 夜ノ季... 近キヤウニ...

一夜更ヨリメハ枝葉茂リテ... 草木ノ下... 春草... 用ヒテ... 其季ノ花... 其数... 用...
一ハニ... 花... 瓶... 合... 正...
言... 季... 准... 中... 夏...
枝葉... 夏... 丸... カラ...
季... 深... 夏... ヤウ... 下... 草... 其...
地... 分... 高... 月... 何... 木... 立...
カ... 花... ノ... 脚... ア... フ... ト... ク... 外... 陰... 丘... モ... フ...
ト... 立... 夏... 枝葉...
清... 枝葉... 合... 風情...
言... 初秋... 草... 少...
秋ノ花... 末ノ夏... 秋...
モ... 近... 初...
冬... 人... 草... 木... 時...
心... 初... 終... 夏... 月...
秋草... 夏... 草...
ナ... 季... 終... 秋... 春... 花...
瓶... 初... 春... 花...
風情... 秋... 立... 草...
陰陽... 改... 春... 秋... 二... 極... 中...
秋... 苗... 季... 花... 多... 指... 時... 苗... 四...
言... 秋... 氣... 春... 氣...
カ... 瓶... 花... 花...

瓶の姿カレヌヤウミシカモ初中春花
ノ風情ニ又秋ノホラウ立也草木
陰陽ヲ改ルハ春秋ニ季ニ極ル中
秋ニハ菊ノ花多ク指テ廿二箇テ四
方モ悉ク秋ノ氣モ一際テ春ノ氣モ
カモ十キヤウニテ一瓶ノ花ヤカ
尋常ニ尾花ヲ別萱乳ニ種ニテ秋
モ漸ニ辛ニ行テイロモ草木少指
菊ホキニ其公相遠キヲ月日ニ
トスト下草トドビキ勝テ又海モホ
アスキヤウニ指ヌシハ其下ノ虫モ
景氣自備ルニ未秋ニ花下ハ
ヲ指石^園キ南^花季ヲ少指ヌ不
用モ海初霜ノク少タル花ニ
紅葉ヲ用ヒテ初中ノ物モ半モ
相尚ク花モ陰ノ方ニカニモ初冬
カ少乳ニセテ秋ニガニニテ冬モ
ニ近キ風情メ陰ノ方ノ紅葉カモ
ギテ日ノ順ラヌカハ木ノ葉業
モ就ニタルヲ指ヌヘシ初冬ニ季
移リ移リテ秋ノ方ノ紅葉業
多物業紅葉業ニ少ラハラタル
業トシテモ十月ハ小春トテ陽陰
吾住メ春ノ方目ヲモホス時ハハ
映^{ベン}シテ自然ニ花ト湯ノ方ニ指
字菊ニ為ニテ用ニ寒ハ霜ノ頃
花開カレハ分陰ノ方ハケレ陽
又サアタハカニニ指校業モギテ
シトテモ一瓶ノ花ア人苦キヤウ
ラス口傳ニ云葉ヲモキテトハ常
ニハナリ雨スル葉木ヲ云ニ常盤木

茂閑秋之紅多山 首ハケシク...

又ウアタハカニク揚枝葉モギテヨ
シトテモ一瓶安ア人苦キヤウモゾバカ

ラス口傳云葉ツモキテトハ常汲葉
三ハナリ付雨スル葉木ヲ云ニ常汲木

ツモキカラメ高季^{ツコト}煙^{アツク}マ下大^{アツク}誤^{アツク}ナリ
中冬ニハ言木葉^モ海^{シメ}一^瓶安地

オビオメ水浴地スコリ海葉見一花
カタノ水モアラハシ岸根ノ下草カスカニ

樹ノ葉^海一^枝人^事止地ヲ揚^高季
ヲ字^フベシ^シ所^モ常^汲木^シ一^瓶ツ

ワロヒヲ深^ツ々^枝葉^揚お^ヌル^ヲ右^下
クニメ^陽方^付也^冷陽^方右^下ニ

メ其根下ニ常汲地^内ニキクメ^海名^風
情行要^ニ春夏ノ^季リ^ニ山^モ近^ク

見^ハ又^シ地^木ノ^葉海^尺ニ^メを^山近^ク
ワ^近山^猶庭^前備^ル景^気專^要之

水仙花^十ト^女リ^ヒ字^中ヲ^学ハ^シ
終^ニ冬^ニ一^瓶安^サラ^マウ^ニ極

草^下木^比ウ^ルニ^テビ^カヌ^ルヤ^ウニ^是
松ヤ^松系^ハ其^任ニ^テ久^シモ^シラ^又常

温^色ニ^テ一^瓶持^マ矣^草木^ハ其
本^子ヲ^持タル^ヤウ^ニテ^初春^ニ候^シ

シタル^向花^ヲニ^テ程^カカ^ニ月^セテ^ア
糲^ウハ^ニ其^待親^ノ糲^草木^モ四^季花^ニ

休^ム紙^ニニ^テキ^凡情^コニ^テ色^花アリ^也
一^瓶シ^花ヤ^カニ^テハ^時刻^相遠^ト是^云

其^ノ内^ニ春^トド^ラハ^ノ用^ソモ^アニ^リ同^花
ヲ^バオ^トス^ベカ^ラス^カカ^ニウ^リ季^極
シタル^時ト^ハ之^モ林^初花^ヲ以^是臨

休ム叶紙二十キ風情コノミテ色花アリ氏
一紙シ花ヤカニ立ツハ時刻相違ト是ラ云
其ノ内ニ春トドリハク月ソレモアニリ園花
ラバウトスベカラスカスカニウリ季極
シタル時トハ之モ外初花ヲ以テ是ニ臨
ハシ春ハ冬ニテ笑ハセハ之色玄口傳ニウ
茲分早オモ立其月ハ十ウニハ下草
ノ初花ヲ月ヒテ花ヤカニウリトイハレ
初春花ハ初コトクニ花ヤカニスベカラス
極晩成トイハレ立其早キニ初ノ月
トハサリニハ花ガキニウリトイハレ中
其花トド縦アリ氏サノニハウリトイハレ
ケ言ラ月ヲ叶ハ初花ニ云ウリトイハレ一紙ノ
必極晩ノ一紙ニウリトイハレ風情ナリ又
瓜月ノ欲ヲ失フ謂之初花初花ハ
月立其早ク陰ヲ知リテ人ニ季見
セタル風景行要シ大事ニ云縦初花
ハ立其早ク月ヲウリトイハレ一紙ノ
未済ハサハ早木ハハ萌カ子法多ク
初音モホコヒ又トハ縦ニカサテスルワ
ガリ氏心ニ瓜月情ヲウリトイハレ
相違セヌヤウニウリトイハレ南道ニガキラス
も花ヲウリトイハレ我玉瓜ノ瓜ノ瓜格
相違ヲ以テ道ヲ失フ故ニウリトイハレ草
木ヲウリトイハレ刻々ニ更念スベカラス特
高知ヲ知ラサルハ其道ニ盲ニ枝
ツ失フ根ナシ

一名月花トイハレ日昼花ヲ指シ夜ハ月
ヲ見ラ月花氏ノ欲ノ心モ秋ハ陽ノ
枝葉モキカラヌ月水ニ極ル景ナ
シラウ立其早ク月ヲウリトイハレ一紙ノ内ニ

高知ヲ知ラガレハ其道 盲子校
ツ失フ根ナシ

一名月花トテは日昼花シ指シ夜ハ月

シ見ラ月花氏ニ叙シ之モ歌ハ陽前
枝葉モキカラメ月水ニ枝景ナ

シララシキモ炬ガトクモ一紙内テ
月ハ陽カ止方シ陽ニ引ク月ハ事

月ハ陽カ止方シ陽ニ引ク月ハ事
眼ハ陽ニ陰顯ルニ又ハ至テ付其

季子ニ故ニ四季、陰陽、少陰、少陽
ナシトモ、ヤドモニ百、スカスカ、カ、カ、カ、カ

まツ月ニテ月水ニ福ルハ持行要

水ノ西ニ照ル月ナシ數立ハ今夜ソ
秋ノモナカ、秋、花、奇、月、日、二

口傳云、草、ま、下、橋、立、ハ

れ以各月、貴、叙、ト、秋、野、草、ラ
凡合立ハ、前、五、不、苦、木、縁、

付、草、ハ、あ、あ、あ、あ、不、苦、武、を、野、
月、ハ、ベ、キ、山、モ、ナ、シ、草、ヨ、り、あ、あ、あ、あ、

イ、レ、ノ、奇、ツ、ウ、月、大、事、云、け、付、草、
縁、花、ア、ツ、ク、ニ、立、モ、キ、カ、ラ、ス、シ、行、ル、シ、カ、

ラ、ス、草、ハ、凡、ニ、志、キ、冬、外、ス、故、之、
一、お、陳、之、花、其、松、勝、軍、本、ヲ、考、用、

葉、ナ、ク、ハ、別、棒、ヲ、ツ、キ、水、際、ニ、ウ、ツ、ボ、草、
夕、ト、ハ、葉、ナ、ク、ハ、葉、ニ、モ、モ、口、傳、云、厄、

ニ、棒、ヲ、ツ、キ、ウ、ツ、ボ、草、ヲ、ウ、立、矢、ハ、ツ、草、
コ、立、夕、ト、ヒ、ウ、ツ、ボ、草、ヲ、持、テ、モ、サ、テ、モ、可、

レ、立、ウ、ツ、ボ、草、ナ、ク、テ、モ、ヤ、ハ、ツ、草、ヲ、モ、取、
支、内、何、レ、也、ト、モ、一、名、ニ、テ、モ、不、苦、大、事、

云、勝、軍、本、只、ノ、付、ハ、奇、月、お、陳、具、是、
開、勝、軍、之、或、ハ、地、を、勸、請、用、眼、可、

開、勝、軍、之、或、ハ、地、を、勸、請、用、眼、可、
開、勝、軍、之、或、ハ、地、を、勸、請、用、眼、可、

あすは... 名... 花...

後葉シバ白別... 是白花也...

一 是六若木 後別成前... 花類

ゴトクニメ 枯木... 月枝...

ヒク 老木二度... 風神...

是... 何花も不... 吾...

亭... 白花...

一 道世者... 花... 葉...

心... 又ヤウ... 観念...

一 児... 嘴... 食...

一 児... 嘴... 食...

一 児... 嘴... 食...

一 児... 嘴... 食...

一 児... 嘴... 食...

一 児... 嘴... 食...

一 児... 嘴... 食...

一 児... 嘴... 食...

一 児... 嘴... 食...

一 児... 嘴... 食...

一 児... 嘴... 食...

一 児... 嘴... 食...

一 児... 嘴... 食...

一 児... 嘴... 食...

一 児... 嘴... 食...

一 児... 嘴... 食...

一 児... 嘴... 食...

一 児... 嘴... 食...

一 児... 嘴... 食...

一 児... 嘴... 食...

一 児... 嘴... 食...

一 児... 嘴... 食...

一 児... 嘴... 食...

一 児... 嘴... 食...

己中ニ叶花ニ及ニテ 玖花初花アラス

一 瓶 下草ニリ又キ 切アバウニ

一 瓶 下草ニリ又キ 切アバウニ

一 瓶 下草ニリ又キ 切アバウニ

一 瓶 下草ニリ又キ 切アバウニ

一 瓶 下草ニリ又キ 切アバウニ

一 瓶 下草ニリ又キ 切アバウニ

一 瓶 下草ニリ又キ 切アバウニ

一 瓶 下草ニリ又キ 切アバウニ

一 瓶 下草ニリ又キ 切アバウニ

一 瓶 下草ニリ又キ 切アバウニ

一 瓶 下草ニリ又キ 切アバウニ

一 瓶 下草ニリ又キ 切アバウニ

一 瓶 下草ニリ又キ 切アバウニ

一 瓶 下草ニリ又キ 切アバウニ

一 瓶 下草ニリ又キ 切アバウニ

一 瓶 下草ニリ又キ 切アバウニ

一 瓶 下草ニリ又キ 切アバウニ

一 瓶 下草ニリ又キ 切アバウニ

一 瓶 下草ニリ又キ 切アバウニ

一 瓶 下草ニリ又キ 切アバウニ

一 瓶 下草ニリ又キ 切アバウニ

一 瓶 下草ニリ又キ 切アバウニ

一 瓶 下草ニリ又キ 切アバウニ

一 瓶 下草ニリ又キ 切アバウニ

一 瓶 下草ニリ又キ 切アバウニ

一 瓶 下草ニリ又キ 切アバウニ

一 瓶 下草ニリ又キ 切アバウニ

一 瓶 下草ニリ又キ 切アバウニ

一 瓶 下草ニリ又キ 切アバウニ

一 瓶 下草ニリ又キ 切アバウニ

一 瓶 下草ニリ又キ 切アバウニ

一 瓶 下草ニリ又キ 切アバウニ

黃毒 杓枯木 覆盆子 虎杖
枝 花覆盆子 芝蔴 名梨

米楊 欵冬 是草近地

一右通 月門 銀丁 花方天

梳 手鞠 槿 停春 山梨

霜付 萩朱東 梓 小手鞠

山塗 茶 多羅 苗代 菜東

是木三近キ也

一借 變 借 月ト云ハ

縦ハ其物ニ依テ二枝或ハ三枝不

可月更アリ今一葉ニツル

時ニ他葉一葉長シトス 枇杷葉

月トハ 栢或ハウソノ葉是ニ枝

借 呼月ト云ハ 三色ニ又枇杷一葉也

不更也 月ト云ハ 借ハ葉ハ

子ニ借ト云ハ 月ト云ハ 借ハ葉ハ

大才ト則チ 月ト云ハ 借ハ葉ハ

中ハ 月ト云ハ 借ハ葉ハ

忌ニ 樽ニ栢 月ト云ハ 借ハ葉ハ

ノ葉ヲカサス 萩 月ト云ハ 借ハ葉ハ

西論一葉四一六ト云ハ 月ト云ハ 借ハ葉ハ

女 月ト云ハ 借ハ葉ハ

系 月ト云ハ 借ハ葉ハ

射 月ト云ハ 借ハ葉ハ

若 月ト云ハ 借ハ葉ハ

ト 月ト云ハ 借ハ葉ハ

若 月ト云ハ 借ハ葉ハ

ト 月ト云ハ 借ハ葉ハ

別 月ト云ハ 借ハ葉ハ

ア 月ト云ハ 借ハ葉ハ

是 月ト云ハ 借ハ葉ハ

木 月ト云ハ 借ハ葉ハ

下ハカルト難見故ニ是ヲ疑其
正ニ射テ居ル事カキ
別ニ草隔タリテ凡アテ射

テアウハ是ラユルニ吟味他
是ニ准著花ニ射テノ葉ヲカス

木ノ木ニ通キ直ニ葉ヲカス草

天草^血通^血用^血ノ葉ヲカス似合キ

葉アリ凡草ノ木凡ニ子ニ乱ル是

シカラス^血菊ニ逢^血バカル逢^血ニ菊ヲ

カラス^血草ニ逢^血バカル逢^血ニ菊ヲ

里射^血テ^血著花^血子^血備合^血類花^血ヲ

備合^血育^血類花^血トハ^血牡若^血苜蓿^血

馬^血里射^血テ^血以上^血是^血ホハ^血カス

ハ各^血別^血ニ^血花^血ハ^血同^血也^血在^血故^血ニ^血花^血ハ

守^血備合^血ノ^血初^血花^血少^血花^血長^血猶^血是

ホラ^血カ^血度^血多^血ニ^血里射^血テ^血ノ^血葉^血度^血

雅^血ノ^血類^血花^血ニ^血葉^血ヲ^血ハ^血子^血カリ^血モ

カシ^血モ^血ス^血子^血隣^血ノ^血葉^血ノ^血外^血ノ

三色^血ノ^血葉^血子^血備合^血ニ^血葉^血ノ^血花^血ニ

嫁^血カ^血秋^血毛^血ノ^血カ^血ル^血葉^血ノ^血花^血ヲ^血ハ^血カ^血ス

若^血カ^血葉^血ニ^血生^血葉^血ノ^血葉^血ノ^血カ^血ル^血生^血葉^血ヲ

バ^血カ^血ス^血女^血ノ^血葉^血ノ^血葉^血ノ^血嫁^血カ^血秋^血ノ^血葉^血ノ

備合^血ノ^血葉^血ノ^血葉^血ノ^血秋^血ノ^血葉^血ノ^血海^血堂^血ニ

梨^血花^血ヲ^血ハ^血カ^血ス^血梨^血花^血ニ^血海^血堂^血ヲ^血ハ^血カ^血サ

ス^血梨^血花^血ノ^血葉^血ノ^血葉^血ノ^血ハ^血カ^血ス^血牡^血丹^血花^血ヲ^血カ

葉^血ノ^血葉^血ノ^血葉^血ノ^血牡^血丹^血ハ^血カ^血サ^血ノ^血葉^血ノ^血葉^血ノ

文^血ノ^血葉^血ノ^血葉^血ノ^血天^血而^血皇^血ノ^血葉^血ノ^血葉^血ノ

子^血ノ^血葉^血ノ^血葉^血ノ^血放^血ニ^血少^血花^血ノ^血葉^血ノ^血葉^血ノ

海^血ノ^血葉^血ノ^血葉^血ノ^血葉^血ノ^血葉^血ノ^血葉^血ノ^血葉^血ノ

葉^血ノ^血葉^血ノ^血葉^血ノ^血葉^血ノ^血葉^血ノ^血葉^血ノ

樹ノ百物 枯名ノシ 不用トイヒ 生葉アラフテツニカス
只ノ斗ハ自由ニキ故ニ一色ヲハ久シ

深山檜ノ葉 櫛ノ葉ノシカレ 樹ノ支種
葉カサス 所謂ハ何 樹ノ甲ニ支種ハ

シニ也 故ニ 櫛ノ葉ノシカレ 樹ノ支種
カサス 櫛ノ葉ノシカレ 樹ノ支種

櫛ノ葉ノシカレ 樹ノ支種 櫛ノ葉ノシカレ 樹ノ支種

櫛ノ葉ノシカレ 樹ノ支種 櫛ノ葉ノシカレ 樹ノ支種

櫛ノ葉ノシカレ 樹ノ支種 櫛ノ葉ノシカレ 樹ノ支種

櫛ノ葉ノシカレ 樹ノ支種 櫛ノ葉ノシカレ 樹ノ支種

櫛ノ葉ノシカレ 樹ノ支種 櫛ノ葉ノシカレ 樹ノ支種

櫛ノ葉ノシカレ 樹ノ支種 櫛ノ葉ノシカレ 樹ノ支種

櫛ノ葉ノシカレ 樹ノ支種 櫛ノ葉ノシカレ 樹ノ支種

櫛ノ葉ノシカレ 樹ノ支種 櫛ノ葉ノシカレ 樹ノ支種

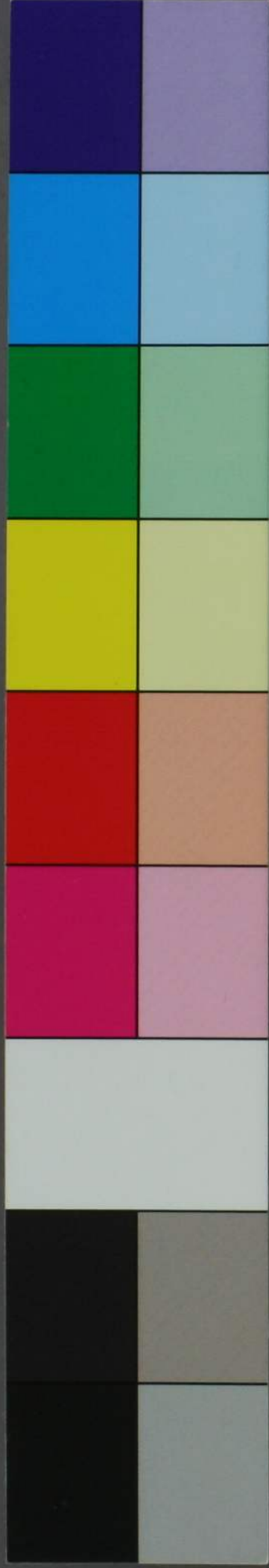
櫛ノ葉ノシカレ 樹ノ支種 櫛ノ葉ノシカレ 樹ノ支種

櫛ノ葉ノシカレ 樹ノ支種 櫛ノ葉ノシカレ 樹ノ支種

櫛ノ葉ノシカレ 樹ノ支種 櫛ノ葉ノシカレ 樹ノ支種

櫛ノ葉ノシカレ 樹ノ支種 櫛ノ葉ノシカレ 樹ノ支種

櫛ノ葉ノシカレ 樹ノ支種 櫛ノ葉ノシカレ 樹ノ支種



A 1 2 3 4 5 6 M 8 9 10 11 12 13 14 15 B 17 18 19



9 40 1 2 3 4 5 6 7 8 9 50 1 2 3 4 5 6 7 8 9 60 1



花江傳書
水際一奉

特別
ヲ 9
4093
1