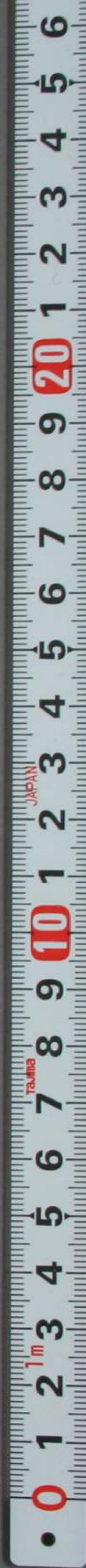


茶湯道具字記

70
3693



3693

清心堂

清心堂

清心堂字少之

清心堂

堂字或作

茶

樓

一枚

子

取

一

子

取

一

子

取

一

子

取



茶之湯道具字少

為味者悉付假名也

記五呼均平歲



○臺子ダイス或作擬檯

一枚一枚扱扱子子

○用炉裏イルリ音或沙音或沙

窟土クツ或或火鉢ヒバチ或或馬馬鑿鑿

類當ホウアテ凡凡炉炉者者當世當世數寄數寄

茶茶之湯之湯棚棚

腰屏腰屏凡凡二二或或高高板板

凡爐凡爐茶良茶良凡凡炉炉或或銅銅

透足透足軸足軸足



○ 灰 粉焦灰 豆粉灰 為世教者

○ 炭 横山炭 何外出炭也 籠内裏公方御
前炭宮女手直取置手玉潔

○ 故賞音 小野炭 鞍馬炭 一倉炭

○ 多田庄

○ 炭斗 浮臺便 瓢在炭斗是為好茶座 謂之
謂之浮臺使不初德者也 德者其能乾中
空者以際塞其口密而令無隙而入之水中

但浮不入 雖用力推入不沉也 具之于身則
落水不溺 古人曰中流失船一臺千金云
是也得其不死之便 故曰浮臺便也 臺上音
相通便野人

○ 文火 攪武火 炭火也

○ 火箭 或象眼 鐵箸 高鼎箸

○ 釜 鼎罐子 肩衝釜 田釜 茶磨釜

真釜 甌釜 二重釜 富士形 覆龍釜

鑿口

折葉

儿帳面

松葉

莧蒙葉

平金

茶屋金

靠金

鶴頸金

極古金

秋金

鑄膚

朽目

荒膚

霰

梨膚

梅膚

鉄斑

鑄懸

鉄色

音曲

鉄気

釣物

蒲團秋

柚押形

葉落

薑目秋

手取
土瓶也
必ス有口

浄強

浄張

尚世教寄者所
言有弦無口也

環付

儿取

松笠

竹節

鉦鼓耳

塩吹貝

鬼面

蝦竜頭

鬼耳

高扉金

同于
日本

唐金
未見

蝦冶

葦屋金

西国

天明金

東国

京金

伊豫金

水差

茶桶

手桶

餌糞

頸細

腹大

而圓

者佳

土

具以作組口用

謂之篠野人謂之蕘也漢賦以小魚入蕘為下
取大魚之餌故曰餌蕘南蠻水差似之故水
差名餌蕘也鷹鷲之具名
餌袋非此類也
抱桶
引切桶

桔槔及花

○ 飯銅 甌飯銅 水漬 湯瓶 煎茶瓶

茶罐 篠耳 茶盃 磬形 芋頭 土物也

寄者愛 滋賀樂物 備前物

○ 杓立 鐔口 柶子口 波紋 有之 雲耳

管耳 糸底 無 沙糖 壺裏 小瓶 下水

水倒 合子 骨吐 棒頭 鈴 是 塞底 宛者

茶飯裏 當也 高麗 摠 釜蓋 鴨口 石 餌磨 粉 鉢也

○ 蓋置 隱架 南也 香炉 當字 經筒 蟹

五德

盒 方盒 圓盒 曲物盒 二入盒

宛物盒 推朱 堆紅 推鳥 珪璋

金糸 二重宛 剔紅 松皮 犀皮

存星 褐色也或為 雜金 或作沉金

紋 荔枝 唐草 紅花綠葉 牡丹

芙蓉 花鳥 屋体 人形 松雲 島水

山樹等無限 裏折入菱 沙濱累

或作屈輪 作者 楊茂 張成 周明

廬補 是皆於此首

盆内 建盞 油滴 耀下 柿生 兔毫

盞 各有天目 灰蒙 土黑銀如霜或有

尺天目 黃天目 黑生 赤生 白天目

玳皮蓋

金霞輪

有鑄月

軟鑲霞輪

瀨天目

尾列ヨリ出之鑄石或錫或鐵ハエリ之霞輪也或有乳濛濛碍臺有

青磁茶椀

端刻象花或有寬

巴茶椀

缺茶

椀大聖故遊瑠璃茶椀

掘出茶椀

鴉飼茶椀

花形ハタ釵形高麗茶椀

高中茶椀當字

乳色黃黑也

白茶椀

深付茶椀

水飲

有持

未落

臺托子

宛臺五葉花形

堆朱堆江珪璋

蔓花臺

黑臺

具臺

具見石為明条註日研見本草

音誦碾也螺

光明朱

青漆

玳瑁

黑柿

花梨木色

竹臺

小臺

碾茶臺

茄或有圍座

老茄



尻膨良

自昔有此名見月山茄子繪有長茄
子似尻膨良者彼作臺者象茄則長

茄亦可象共渡日本於此長茄為下者号尻

膨良昔能何相阿皆曰小臺知茄形肝要也

少違者非茄也云故後來教者忘尻膨良

為不可手取不可論價正茄為價貴首為百

貫後為五百貫三百貫近年甚增進奈良

小茄為二個貫既下阿列就百神若出以三

个貫可買之人有教

圓臺 肩衝 或有因座 或有瓮

筆日本凡俗異哉

大用 或用座或有瓮 入海 大用小者 烏大用 色

文林

文林之字諸人區論之予對慶山問文
林之字山曰日文林予不信思只其所知

之字取合意之其後予見本草菓林有文林

即予註文多故取意日文林即子其行河邊

樹現一椽流來取植之然榮而結子其味平

不知其名故以文林即子之為付菓自此流

布干世云彼作臺者象文林即子其形似

木瓜故層不滑輪轆即荒作也剛奈良之佳

筒井氏所持之文林者上品也

土燒出朱多赤故名排玉垣

勢子 此二臺在相阿繪圖內

名書假名故今書當字 鶴頭 或有圓

驢蹄

湯桶

飯銅

弦

常陸帶

搗茶

按陸羽茶經凡作茶者從焙爐取印藥
研之或茶臼杵之或雷盆搗茶者
也故引義則頸刺餅故餅作竹也搗茶者

書材篇可為引物也慶山有雜談也

勝軍木茶筒

同致切令輪古從
去地出

杓頭切同

黑漆茶筒

友重作相油茶筒唐

茶器寺庵之物

袋

金洞

金地

縫金

純金

鉤金

金紗

金羅

紋谷小

蜀江錦

那郭布

紋有細糸

唐綾

唐錦

段子

縑子

裏

紫北絹

薄淺黃

朽葉練

緒

紅線

紅指糸也

茶染糸

褐也

茶

初葉日茶
晚摘日茗

宇治無上

森朝日
祝宇文字

各園出之此外諸園并
兩別墅作茶非上也

別儀音無此茶也
文朝之頃都

明

哲願寺北。有免屋亭。至茶之湯。數奇。超世有
時。以是。上。一袋。近披。侍。朱。相。幹。上。以。細。着。撰。
分。好。葉。取。半。袋。碾。之。真。行。茶。會。請。侍。珠。光
松。木。志。野。道。庭。念。契。彼。茶。皆。曰。此。茶。非
常。之。無。上。何。系。亭。主。詔。各。所。作。之。樣。皆。稱。美
感。之。此。茶。可。謂。別。儀。即。命。宇。治。之。茶。家。訛。之。
而。用。爾。來。流。布。而。曰。別。儀。也。披。筆。屋。茶。會。之
日。家。內。掃。除。早。後。用。布。幕。長。廣。水。濕。丈。婦。兩
人。引。張。之。行。迴。家。內。曰。取。空。中。之。微。塵。人。見
之。以。茶。狂。也。

摘ツミ碎クサ 皴クサ屑クサ 山茶ツミ 柑尾クサ 摘ツミ合クサ 藤クサ園クサ 大クサ畠クサ

河上等之園ツミ 二袋茶ツミ 摘クサ合クサ 之クサ 奈良雨前クサ

一ツミ度クサ早クサ摘クサ合クサ也クサ 尤保園クサ 殺クサ 尾張淺野クサ 并クサ 伊勢神部クサ 并クサ 在クサ 好クサ

茶勺 茶瓢 茶匙 象牙茶勺 竹茶勺

昔數寄者固德所作之竹茶勺當世翫之為
名物採竹有習羽園嘉廣習傳削竹茶勺亦
人之賞物也

茶巾 曝布 越中河上 天留布 當字天 留高葉

郡名不知其字

雜巾

手把唐為手杖此為雜巾中

練絹軟物恒雜巾中

茶箋

奈良茶箋

幡沫切

尾張加賀

昔用今廢

茶礎

祇陀院

此寺在一条京極門前有礎磨而出好磨謂

之祇陀院

伏伯磨出之

星磨

或在白魚如星或如海梅花

葉茶壺

真壺

蓮花王

硃

教考女之取

清香

或在

遠山

肩以篋銳畫連山之形也

裳野

腰下書連山形已上二類好壺也或及真壺者亦有

島壺

滋賀樂壺

或有持出真壺異氣

雖名壺多與如松島三日月之粉色水色

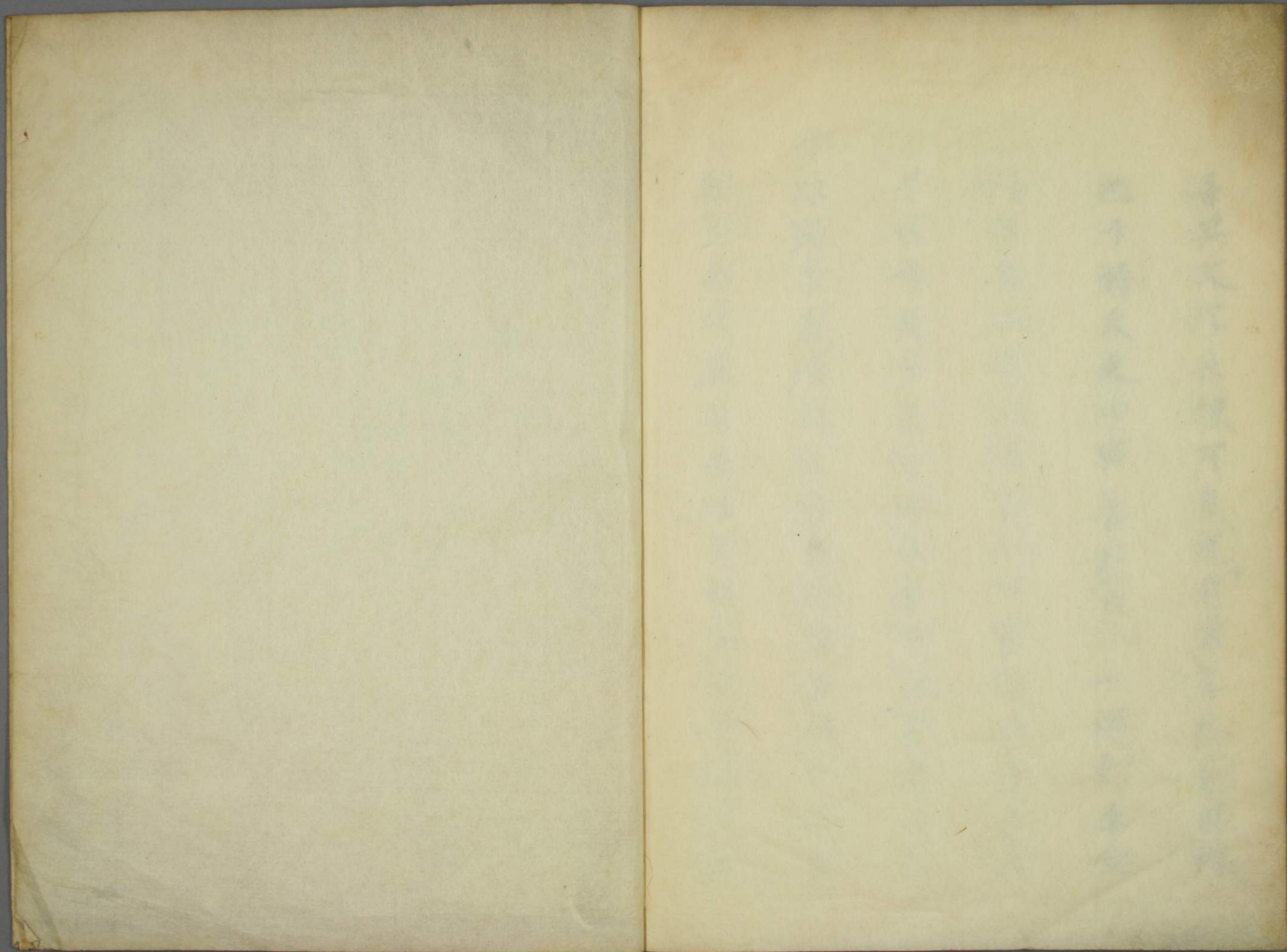
厚味塗油異氣鼻香也予之小笥有子年

十七具父宗節以為當世教寄衆所愛之
茶具ニシテ鬻タリ貨モノ賤ク之中姓故常有都鄙知
已レ之音イ耗ク書信其報札必命育子令書之
其書中在茶具之名則固筆末同具字於
予故予集茶具之字記而予育子也然予
却想為世教寄去俗漢皆文盲也書中茶

具之名以文字書則不得讀而可知其用
以假名書則其用即可調成也故予尔育
子曰茶具之名宜假名書勿文字書若有
討茶具之字人則當以此書所記告之也
故此書名備討集矣又想茶之湯具物之
類多非博知雖同職者記之尚可取漏

并其文字未練可多况有常字外見取愧
也于時天文甲寅孟秋日一區斬尔全

其茶具之類...
茶具之類...
茶具之類...
茶具之類...
茶具之類...



廿七
日

