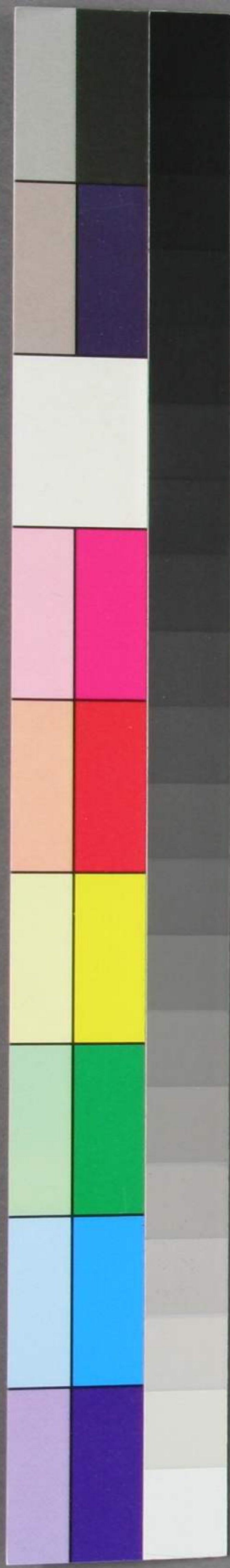


四季雜香銘集

全

多 9  
1338  
4



門多9  
號 1338  
卷 4



四季 雜香銘集

春之部

初音

破山檜

幾代の秋

池の柳

紙香のり

幾春

岩躑躅

糸結

糸さす

紙花

梅花茶

春之せ

春の爪

花の露

花の枝

古川子

春雨

春の風

春の山色

春の夜更

初春

春聖み

花の下野

春の目

春山

○後一と云銘五ノ印  
△和木ノ印  
□池水ミコラ梨モ同銘五ノ印

池の夏辰

春の夏 花摺 花咲 梅林 春の野

班梅 大草 花の香 梅風 花の溪

晩花 花の林 花水 花の陰 花の愛

春の雪 花 花園 春の溪 初こ系こ

花の命 初風 花の刺 梅花 初若菜

大つ極 春車 春の園 花園 春の山

花衣 花の色 花垣 花園 系この初こ

花の下 花の軒端 花の下風 花の枝 花の匂

花の芽 花のまゝ 花の白き 花の境 花の袋

花の空 花さく 冬深 初紅梅 春の夕ゆ

花咲ね 春谷 花さく 春の夜 春の夕ゆ

梅月 花の島 庭の春 庭の春 春の夕ゆ

暮花 瑠璃 踏花 谷の夜 柳原

東風 桃花 遠山 中春閣 中春樂

花の盆  
初花床  
春の曙  
春の寺  
花の下水  
早はや花  
花の昔

或作梅

外山の春

白梅こ花の梅

千本梅

千代の春  
千年の春  
柳葉  
柳花  
柳色

柳絮  
脱  
黄鹌  
黄梅  
黄子

老木の梅

脱月  
老木梅  
老木花  
脱  
大梅

尾上の梅

若柳  
若柳  
忘草  
若菜  
若菜

若泳  
若松  
若木梅  
若水  
若菜

杜若  
海棠  
脱  
樺樹  
脱衣

夜蘭  
呼子  
夜急  
夜量  
蛙

恒根の梅

夜袖  
呼子  
夜急  
红梅  
夜梅

夜の春

夜の春  
呼子  
黄雀  
玉子  
玉柳

高雄梅

夜の春  
呼子  
黄雀  
玉子  
玉柳

疎柳

神の春  
園梅  
送春  
玉子  
子日

雞皮の梅

苗代  
雞皮春  
紫  
梅  
梅枝

昔の春

梅の春  
梅  
梅  
梅  
梅

梅の風

梅  
梅  
梅  
梅  
梅

|     |     |     |     |     |
|-----|-----|-----|-----|-----|
| 梅の雪 | 梅の雪 | 梅の雪 | 梅の雪 | 梅の雪 |
| 梅の雪 | 梅の雪 | 梅の雪 | 梅の雪 | 梅の雪 |
| 梅の雪 | 梅の雪 | 梅の雪 | 梅の雪 | 梅の雪 |
| 梅の雪 | 梅の雪 | 梅の雪 | 梅の雪 | 梅の雪 |
| 梅の雪 | 梅の雪 | 梅の雪 | 梅の雪 | 梅の雪 |

|     |     |     |     |     |
|-----|-----|-----|-----|-----|
| 梅の雪 | 梅の雪 | 梅の雪 | 梅の雪 | 梅の雪 |
| 梅の雪 | 梅の雪 | 梅の雪 | 梅の雪 | 梅の雪 |
| 梅の雪 | 梅の雪 | 梅の雪 | 梅の雪 | 梅の雪 |
| 梅の雪 | 梅の雪 | 梅の雪 | 梅の雪 | 梅の雪 |
| 梅の雪 | 梅の雪 | 梅の雪 | 梅の雪 | 梅の雪 |

験の柳  
心服の梅

聖澤柳

春の春  
春遊  
春菜  
春滝  
春水

春音  
草春  
春樹  
春山  
征魚

春光  
春草宴  
春溪  
白夜  
春月

春草野  
江の柳  
日乾の石  
望之梅  
雲雀

一重柳  
柳  
石の石  
青陽  
草堂

草草  
宵キサラキ  
二月キサラキ  
三月ヤヨヒ  
糸柳

春水  
早咲

蓮  
初夏時  
梅白  
花傍又  
蓮ふ

端舌  
螢火  
花菖蒲  
川白  
螢  
郭么  
時了

涼机  
火車  
牡鶴  
林滝  
柳春三七  
露白

沢澤  
遅柳  
忘水  
若竹  
若柳  
菊火

蚊火  
荷白  
かしの衣  
端午  
竿

興目佳麦  
夏州  
夏蕙白  
夏  
夏木之

夏山 夏衣 夏衣 夏衣 夏衣 夏の月

夏衣 夏衣 夏衣 夏衣 夏衣 夏衣

夏衣 夏衣 夏衣 夏衣 夏衣 夏衣

夏衣 夏衣 夏衣 夏衣 夏衣 夏衣

夏衣 夏衣 夏衣 夏衣 夏衣 夏衣

夏衣 夏衣 夏衣 夏衣 夏衣 夏衣

夏衣 夏衣 夏衣 夏衣 夏衣 夏衣

夏衣 夏衣 夏衣 夏衣 夏衣 夏衣

夏衣 夏衣 夏衣 夏衣 夏衣 夏衣

夏衣 夏衣 夏衣 夏衣 夏衣 夏衣

夏衣 夏衣 夏衣 夏衣 夏衣 夏衣

夏衣 夏衣 夏衣 夏衣 夏衣 夏衣

夏衣 夏衣 夏衣 夏衣 夏衣 夏衣

夏衣 夏衣 夏衣 夏衣 夏衣 夏衣

雷光未

右近橋

後橋

後橋

大和

岩の橋

春日紅楓

早乙女

新橋の色

氷室守

夏山

夏衣

夏衣

夏衣

夏の月

夏衣

夏衣

夏衣

夏衣

夏衣

夏衣

夏衣

夏衣

夏衣

夏衣

夏衣

夏衣

夏衣

夏衣

夏衣

夏衣

夏衣

夏衣

夏衣

夏衣

夏衣

夏衣

夏衣

夏衣

夏衣

夏衣

夏衣

夏衣

夏衣

夏衣

夏衣

夏衣

夏衣

夏衣

夏衣

夏衣

夏衣

夏衣

夏衣

夏衣

夏衣

夏衣

夏衣

夏衣

夏衣

夏衣

夏衣

夏衣

夏衣

夏衣

夏衣

夏衣

夏衣

夏衣

夏衣

夏衣

夏衣

夏衣

夏衣

夏衣

夏衣

夏衣

夏衣

夏衣

夏衣

秋之部

与る家

稻庭

不知夜

幾夜の月

糸すき

十六夜

漏月

芦原

花原

初秋の月

花原

淡萩

萩

初家

初原

初秋

萩の上

初尾花

萩の上

萩花摺

錦木

星合

お駒歌

吐月

持衣

星の夕  
重陽

千種

十年柔

十年秋

八代の秋

林月

千の秋

旅原

女席花

小菊

萩

尾花

萩の上

原

かゝ

漢柔

海月

静

原

蜻蛉

蓬生

秋の月

蓬生

丹砂

立田

田毎の月

田面

夜月

袖の白

袖の白

萩草

露

月の下

月待

月の系

月の白

月の夜

月の杖

月の色

月の桂

月の光

長月



菊花

菊

菊溪

菊下

乱菊

菊の香

菊

菊の香

菊の香

菊の香

菊の香

菊

菊の香

菊の香

菊の香

野合

野の色

野満月

後の月

野菊

野守

月朗

野の月

八重の月

山路の香

八重の香

八重の香

雛の香

雛の香

月の香

侍者

志高

曉の香

朝の香

夜袴

後七夕

後十五夜

後各月

後有明

世間の月

草花

草花

芙蓉

湖月

小萩

ころもぎ

長安月

秋の山

秋の野

朝の香

朝の香

秋の香

秋草

秋芝

秋の月

朝の月

秋の香

朝の香

秋蓮

秋の香

秋の香

秋の香

秋の香

秋の香

秋の香

秋の香

秋の香

秋の香

秋の香

秋の香

秋の香

秋の香

三秋

嵯峨の秋

嵯峨の秋

曉月

三秋

梅の香

秋の香

山家の秋

菜の月 菜のえ 菜の油 玉菜 菜の上

香の月 菜のあ 菜のあ 菜のあ 菜の朝

菜の雛 菜のわ 菜の下 菜の下 菜のわ 菜のわ 菜のわ 菜のわ

夕のあ 夕のあ 夕のあ 夕のあ 夕のあ 夕のあ 夕のあ 夕のあ

白のあ 解のあ 麻のあ 赤のあ 赤のあ 赤のあ 赤のあ 赤のあ

麻 玉のあ 麻のあ 下 麻のあ 麻のあ 麻のあ 麻のあ 麻のあ

久のあ 一本のあ 紅葉 赤中 赤中 赤中 赤中 赤中

秋扇 八景 石 十三夜

菜の下凡

菜の花

玉の月

玉の月 玉の月 玉の月

百のあ 百草 紅葉山 紅葉た

あ 星夕 仙菜 すき 鈴のあ 翠菜

萩のあ 初秋風 天の川 朝養生 小胃麻

虫のあ

*[Faint bleed-through text from the reverse side of the page]*

冬之部

五十嵐

磯手

鵬雪

初時

初おれ

初嵐

〇く川雪

淡雪

暮雪

冬至

歳雪

友手

冬月

洞雪

冬折

〇代雪

柳雪

林雪

屋雪

〇杉焼

寒草

寒月

〇神樂

川雪

寒山

神雪月

垣植雪

寒灰

枯芦

枯野

狩衣

枯野のお

恒根の雪

夜半の嵐

竹雪

〇探梅

鷹

玉河

村雪

室の梅

〇厚氷

厚雪

埋火

暮の雪

山下風

山嵐

〇松雪

柱雪

〇朝雪

玄冬

〇朝のお

冬お

冬

冬野

冬月

冬折

〇次雪

冬の手

木枯

小春

氷

〇木葉の雪

〇岩の音

細代

細代木

〇嵐

〇芦火

後冬  
後寒梅  
後時梅

〇冬  
〇冬  
〇冬

〇恒根の雪

〇ちり雪

〇冬

〇山

〇松

〇おれ  
〇小  
〇尾上  
〇雪

小秋時雪 残雪 小秋千雪 小秋岩 玉雪

柔雪を綿きせ 小時雪 雪野 雪の曙

雪の江 雪 雪間草 雪の朝 雪の夕

雪氣の雪、雪の下垣雪の松、雪の楼、雪の林、雪の下 三冬 深雪 雪の雪

雪狩 みる雪 雪 霜月 雪の雪 雪の雪

映雪 氷雪 雪中 雪の雪 小雪

雪雪 水仙 炭筆 暮雪 元臘梅

雜部 神祇宗教意祝入込

棠船 池水 田畧 礮山 古

岩枕 石帯 一文字 礮枕

岩角 遺聖 卒鈴川 岩間 漢子

井筒 叢 色 石上 幾里

仔鋸 伊吹山 礮の波 命 井の原

幾代友 いろか 一位 十六枕 泉川

○<sup>陰柳</sup> 石川 家風 岩水 岩洞

色香 今糸 花の裏 石 渾火

○<sup>岩松 十六</sup> 一山 幾代 磯尾 岩子 幾代

△<sup>池の良</sup> 幾代 幾代松 今昔 一色

△<sup>石狩</sup> 幾代 石清水 板子 弄齋

△<sup>石川</sup> 幾代 幾代 幾代 幾代 幾代

△<sup>山田</sup> 幾代 幾代 幾代 幾代 幾代

波 文字 班女 花子 河原

第本 婆女 淡楸 羽衣 大島

△<sup>羊途香</sup> 淡田 白鷗 半

淡 白子 長谷川 晚鐘 八谷

△<sup>甘芳焙</sup> 萩の戸 物子 葉 新枕

△<sup>洲</sup> 新常 濁江 仁和寺 似月 奕

○<sup>合後</sup> 日記 西 俄坊 二文字 似常

疾訓  
白冥  
新港  
若儒  
日光

疾の爪  
二月廿五  
二百十穢  
風皇  
北辰  
薰芳

恆江  
布袋  
星月夜  
不<sub>レ</sub>意  
不<sub>レ</sub>意

白司ホカ  
芳村  
風乞  
北星  
本社寺

訪友  
風池  
房主  
蓬萊口蓬萊山

細川  
△風本寺  
△法舟山  
塹  
風翼  
芽枝  
不<sub>レ</sub>意  
碧洞

遠矢  
多相田  
洞庭  
東大寺  
飛火野

遠山  
常盤口  
寅  
東山口  
土岐

人不卦トモ子  
巴  
遠山肩  
多相山  
得意

常世  
多<sub>レ</sub>枕  
遠寺  
多<sub>レ</sub>火  
外山

友白髮  
洞流  
友鶴  
不<sub>レ</sub>意  
常磐井

十五了  
土蒙  
常盤木  
多<sub>レ</sub>船  
東羅

多<sub>レ</sub>將  
時津風  
竹葉口  
端  
沈外

子代石  
偷閑  
千里  
沈醉  
千尋

千代姫

千尋

ちんた 占城

千代鶴

千代の尻

竹村虎

治民

竹馬

千代の翳

千代の白

中宮

千代の友

口千草山

千草敷

千代の下

陸川

北政

林系

林鶴

麟角

智

大森

尾上

大炊川

雄島

沼水

濡色

如皇為

濡衣

乙女

音羽

大森

尾上

大炊川

雄島

男山

桶

面影

帯

菰

小塩

大木

小野

小倉

思

大加羅

斧柄

火倉山

老学 昔

大雲

小栗

小塩山

大長

魚津屋

小忌衣

尾取

思草

追風

思川

遠近

太田

音信

大空

小舟

小川

大内山

園

音楽

思妻

音羽山

升平の友

知見

地蔵

表の弁

千代の剣

千代の涙

千代の陰

智

麟鳳

立唄牛

里口

驛山

林白

林下

奥山

黄糸村

伯母捨山

常伽羅

大内

大紅 冲津波

朽卷

老松

大社

蕨山

思々々

老曾の漢

大光

逢枝

長

思々々

小山田

大江

太

老栗

大村

遠く人

大標

遠近人

小車

侍

姨捨

和舟の浦

△大木

辨乘

別

若枝

孰亨

渡舟

△大石

孰亨の尾

若山

別

榻榻

川

△大石

鐘

川浪

香来山

隠家

楫枕

羊溪

柱

鏡

唐指

籍

赤島

筭

片糸

柘木

弁峯

河内

唐錦

神垣

春日野

風

神杖

風音

加茂

葛城

龜

片野

垣根

川舟

片石岐

川

笠伽羅

ふしや

唐人

うち山



片甲

柳の袖

川

唐子

河原

片浪

唐猫

唐

神

神

根

山

山

山

山

山

山

山

山

山

山

山

山

春山

かゝる

唐衣

川流

夜の浦

滝の音

静

通い

片枝

神山

風の色

亀井

川舟

葛山

閑中

葛山

夜の月

風の夜

唐摺

兜

唐衣

詩

柏崎

香

豪枝

風の傳

鏡山

横笛

新代

横雲

芳野

夜の枕

芳野山

よま

夜

吉水

夜の衣

昔の昔

世に覽

涙子

夜

よま

芳野川

吉田

四の女

よま

溪水

流江

玉章

立石袖

よま

竹川

玉

黄昏時

誰う袖

流の玉

流の糸

玉の舟

田鶴

立枝

玉砂

葦の葉

田子の浦

流の糸

お女

玉雄

玉椿

玉鉾

旅麻

戲

玉の丸  
谷の戸  
畑の残  
田村  
社  
玉真  
牛の園  
△大説  
△大園  
△大山  
△大紅堂  
△大尾  
△唐船

玉水  
玉簾  
玉江<sup>取</sup>  
草思  
辰の布  
谷陰  
玉笥  
高師山  
玉の臺  
玉の諸  
辰  
沈浪  
立田山  
武隈村  
高根  
沈津  
高園  
根人  
玉琴  
牛の巻  
牛取  
玉招  
沈川  
牛  
高根の重  
牛の音  
根衣  
沈の音  
大山斎  
玉垣  
牛の都  
玉川  
高根の定

神のつ  
園部  
△袖招  
△袖招

振ま  
玉帯  
高木  
谷川  
立田川  
高  
黄  
大明  
高崎  
禮  
梵人  
神の香  
神の香  
まの系  
おて  
神の淡  
定森の枕  
深衣  
おを  
杜人  
袖の候  
袖振山  
袖の追  
袖の白  
神の白  
送月  
袖の上  
神の多  
神の候  
神のふ  
鶴  
鶴  
神の巻  
十九  
鶴  
鶴の子

土冠

坪内

筑波山

鶴の林

筑波根

書本

筑紫

筑紫

筑紫

播磨

筑紫

筑紫

曲折坂

床乱髪

床乱髪

筑紫

筑紫

念珠

浪

浪色

閨の灯

夏真川

筑波

長柄櫓

不

不

奈良芝

南山

名残の地

中垣

何

何

南大門

那須野

中山

南浦雲

諸

諸

波の花

南

南都

南陽

福

福

中場

長橋

名取川

筑波女

浪

十カール

等閑

名

奈良

波風

名

雞波江

奈良都

七面

七十

長柄

長

七里

浪

長所

波の枕

長柄

羅

洛陽

樓閣

羅漢

武花野

長柄

村

村雀

梅壺

空

村鶴

室の八

馬

馬

むらさき

むらし

むら山

むら山

村まゝ  
むすね  
昔の舟  
昔の名残

村言  
武春樹

全言  
むらり木

村鳥  
浦舟

平鏡  
雲抄

むすね  
一二三

昔の名残  
△結ん松

鳥角木

埋木

浮舟

浮島

移香

上風

浮木

鳥籠

宇治山

鳥相玉

姥

初衣

七

浦辰

歌枕

浦

浦のや

浦舟

浦島

宇治川

浮雲

雅樂

宇治

臺

宙中

屋囀  
初冠  
△浮名  
△妹取

浮世  
夏舟

恨

浮海いん

轉床

哥

野の春

野鶴

野沢

浦人

野色

後三吉野  
後隣家

後の後

後

字物

後の銅

後八栢  
後居雲

野ののののの

法の花

軒端

後多枕

後中川  
後三石田  
後東雲  
後東の友  
野ののののの

軒の下の風

後思

後面鏡

後玉章

念後珠

後の御法

法の灯

後の袖香

黒香

△井振山  
△軒ののの松  
△法ののの産

孔雀  
屈原  
吳作  
郡生  
寬文

雲間  
冠上秀  
曙部山  
空腸  
還屏

懷妊  
花田  
雲の林  
黒  
鞍馬山

くちね  
葛枕  
吳服  
雲丹尾  
位山

郡山  
花月  
葦表  
くろけ  
狂獅子

草枕  
山越  
山  
山風  
山下風

山陰  
山星  
山笠  
八十島  
山曉

山の井  
山下  
瘦馬  
山路  
八重の寺

山阿  
山田  
仙人  
山吹殿  
八重一重

天野  
山ろく  
山吹の種  
山川  
赤木

山姫  
山下水  
山の端  
大和  
揚子

山崎  
八代  
山谷衣  
山伽羅  
色水

山  
養老  
山号  
山馬  
仙

山  
南き  
模の戸  
模くら  
松の島

山  
山  
山  
山  
山  
山  
山  
山

官  
雲  
△花丹川  
△栗林  
△光志木

松浦 松の戸 代黒 春く 松風 真南堂

定の舟 松陰 松浦雲 間中 松之 榎

下蔵果 又麻の糸 松 松の浦 志栄 松の友

客の灯 松の尾 楚り 榎立田 松山 松

松の皮 松の尾 楚り 榎立田 松山 松

舟車 松の尾 楚り 榎立田 松山 松

△戸守 丸く 口万年の枝 丸本く 百里 胸

松の雨 松の林 八 枕 稀

十す境 松の林 舟鶴 侍者 真白

松の花 舟 溪舟 鷗首 桂林

玄く 鷄冠木 杜南 玄宗 慶長

源氏 名の指 鷄鳴 帝の白 古川

二見 古里 風絮 笛 篠栄

富士 舟揚 振分髪 不知 深州

普賢 福祿寿 巫都 伏見 姉川

佛産 笛の音 古梢 風天 古田

同氏車  
子の多向  
△建仁寺

定の舟  
下蔵果  
客の灯  
松の皮  
舟車  
△戸守

華

舟

古郷

不老門

古寺

二山 不二

分手

吹上

九重

木の下

小糸

本陰

文合

小糸

五節

理り

苔の衣

五更

皇宮

皇宮

江南不勢

小伽羅

金剛

小紫

古城

古城

近傍

五板

衣

猶

五柳

五柳

笠江

衣子

農採 あやめ

空里人

志

志

小町

言禁の花

兼同

山里

濃紫

苔の杖

五位

小島

梢の外

琴の音

小松系

小まゝ舟

心の花

心の堂

豪林 かき

香

この木の山

文北

紅葉

琴

庭く

意衣

木の下爪

意まき

小松

墨山

寺

子

△十百

手水

常徳院

手招

貞

標

△手桶

百板

逢坂

青

暗香

曙

朝明

朝明

市坊

芦垣

東色

青片

浅香山 吾妻野 赤間鼻 赤 野鴨

怨人 朝日山 朝乾 朝乾 飛鳥川

嵐山 安古木 芦の屋 芦 釜虫の煙

阿の子 里引 朝乾 綱 あきとち

天の橋立 阿の子 あきとち 総角 上巻

天津堂 浅間 淡水 海走人 東流

芒のまろや あきとち 朝氣の山 明暮 暁

朝倉山

綾 芒田鶴 首馬山 天飛鶴 旭

曙の光 芦分舟 海素舟 天津風 綾浪

朝日 浅澤 あし川 浅水 宍府

連 ちんきん 榊 松信 三石七五里

狭衣 猿 里 山家 三石七五里

山水 山京 さくし 笹の葉 榊

さきかやう 山鶴 小舟衣 沢水 山梁

あきとち 朝倉山 朝倉山 朝倉山 朝倉山



三顧  
口き一丈  
口き一丈  
口き一丈

依野  
小坂  
猿若  
さる石  
三綱令

又科  
三言十穢  
益  
金伽羅  
宍の石

麒麟  
相産  
奇南香  
君う鳥  
衣公山

公  
九拜  
桐谷  
奇特  
龜甲

行幸  
きぬ山  
口岩飛松  
系燈  
岩陰

貴妃  
黄  
木  
きぬ  
系海乃

君う殺  
谷  
紀  
義  
北

君う侍  
金井棟  
岐嶺の塚

春見城  
迦羅  
君う代  
木く紫  
夕琴

夕月夜  
夕烟  
夕枕  
夕のす  
夕日

雄鳥  
湯川  
夕か  
夕附日  
行摺

夕鳥  
夕空  
行旅  
夕情  
夕奴

木綿山

夕菜  
夕端山  
夕間唇  
湯玉  
行水

夢  
夏の浮橋  
面白  
津笠  
三日月

水笠  
乱く  
宮一  
海山木  
海山路

|     |    |    |    |     |     |      |
|-----|----|----|----|-----|-----|------|
| 都   | 津法 | 水  | 未明 | 三島江 | 家の花 | みくら  |
| 津島  | 津防 | 都路 | 陸奥 | 水車  | 三島山 | 都の海  |
| 津草  | 身折 | 三角 | 津垣 | 家の雲 | 足ふ  | 津草の道 |
| 宮城野 | 太山 | 湊  | 舟舟 | 水の色 | 三島一 | 都志   |
| 家の花 | 浦坊 | 瑞籬 | 宮人 | 都の島 | 水の上 | 峯    |

飛鳥  
 津垣  
 都鳥  
 △こ上山  
 △こ生野  
 △水の烟

|     |     |     |     |     |     |      |
|-----|-----|-----|-----|-----|-----|------|
| 道の花 | 三島山 | 三好  | 三島  | 三島江 | 家の花 | みくら  |
| 及之  | 三島  | 三好  | 水尾  | 水車  | 三島山 | 都の海  |
| 三輪  | 水尾  | 津洗川 | 水尾  | 家の雲 | 足ふ  | 津草の道 |
| 都の草 | 三島  | 及之  | 都の草 | 水の色 | 三島一 | 都志   |
| 水戸  | 三島  | 津草  | 水戸  | 都の島 | 水の上 | 峯    |

|    |    |    |    |    |    |    |
|----|----|----|----|----|----|----|
| 忍  | 南  | 忍  | 下江 | 下野 | 忍草 | 下島 |
| 白波 | 白雲 | 白雲 | 下江 | 下野 | 忍草 | 下島 |
| 塩屋 | 塩屋 | 塩屋 | 邪池 | 下野 | 忍草 | 下島 |
| 椎久 | 白雲 | 白雲 | 邪池 | 下野 | 忍草 | 下島 |
| 塩屋 | 塩屋 | 塩屋 | 邪池 | 下野 | 忍草 | 下島 |

志叟の浦  
赤福檀  
若山  
白川  
桐竹  
志叟  
松花老  
殿の志叟  
忍森  
柴垣  
菅徳院  
城南  
松花  
椎夫

友妙  
梨  
下  
志叟  
篠田  
篠田

四山  
下草  
白鶴  
信田  
白糸

垣  
舞  
十八丁  
志叟の浦  
島津

志叟  
春秋  
白妙  
白玉

表松山  
珠敷  
相玉寺  
新念珠  
志叟

十文字  
白溪  
志叟  
垣  
鴨立澤

島山  
志叟  
清水  
新三吉野  
志叟

△神護寺

垣  
志叟  
芝子  
新奇南  
シテ

△照山  
△蛇木  
△下津  
△志叟  
△殿の志叟

志叟の辰  
信  
綾  
仁  
志叟  
志叟の戸

獅子  
悦  
江口

芝山  
十八公  
獅子  
悦  
江口

延金院  
江戸淺間  
采上  
遠京  
弦合

えり  
清士  
猿  
志叟  
江の水

路  
采全  
一声  
人  
口  
垣

久五  
一五

一洋

羽翠

東

一入

日多

久才

槍田

平岡

松系

平盤

△松  
△轉振

△松  
△轉振

人為

日野

廣世

廣能

姫小松

廣沢

松系

百八

一本

雛鶴

松角

重

東山

七賢

引舟

氷室山

カキタリ

原境火

物音

武士

守山

口  
とく不

森

百友

久五  
上川

とく盤

孟荀

崖松の煙

本枝

諸人

とく草

とく人

本求

仙風

湘竹

関の戸

夕樓

松根

清秀

仙家

関屋

関路

五代

清心

青松

西山

先

清水寺

誓願寺

先輝

城南

前名

青海波

榊小川

関

仙家の松

石上

裾野

鈴麻

△杉の嶮  
△水城  
△瑞雲寺

す代

隅田川

スシタ

水郷  
まのきり

硯

捨少船

呆の松山

末の松



榮寺

墨深

水原

末廣



水雲

住

墨の衣

水口

住の江

すの衣



