

KODAK
LICENSED PRODUCT

MI

U

O

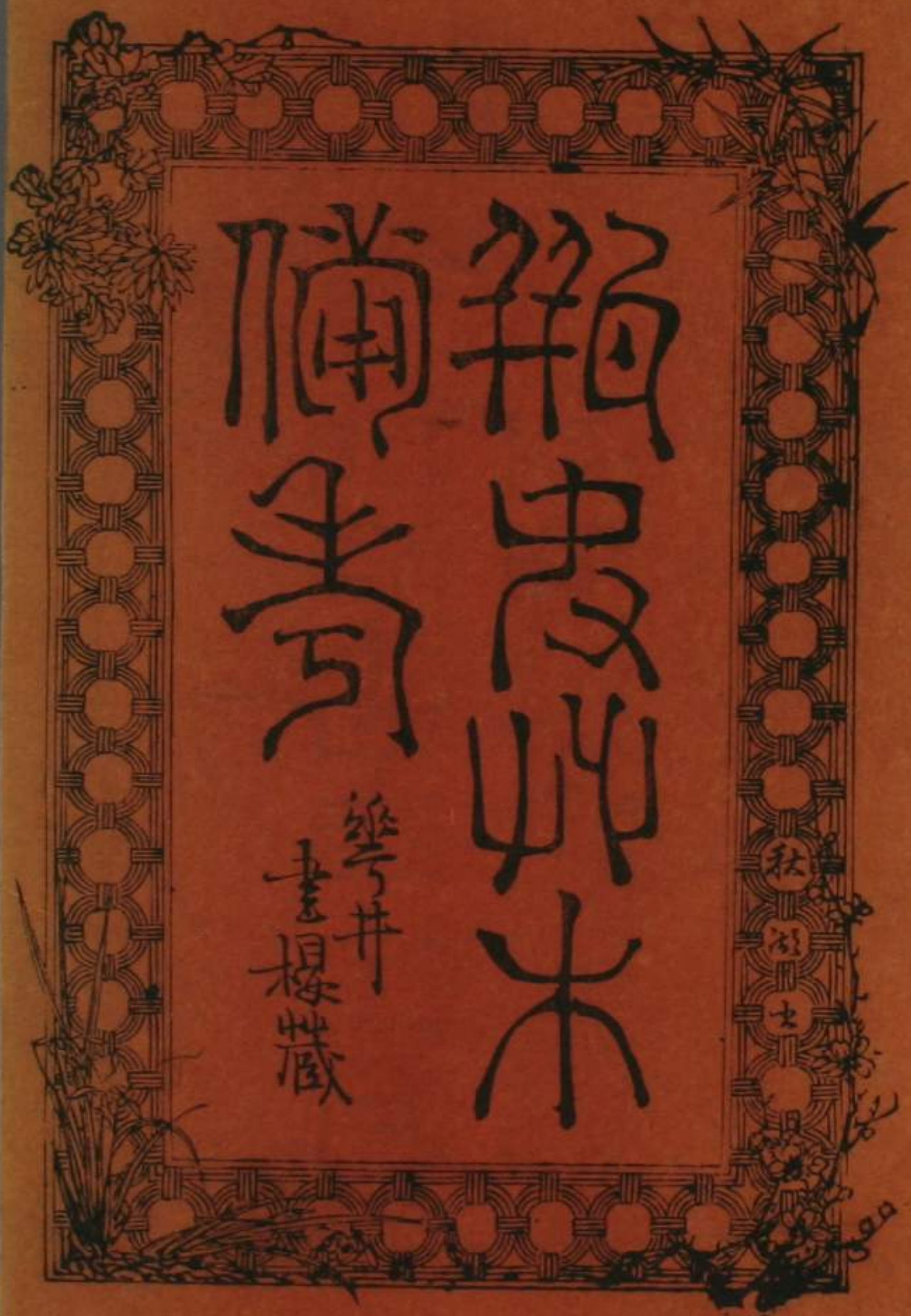
KODAK Gray Scale



瓶
史草木備考
上

ヲ多
71
/

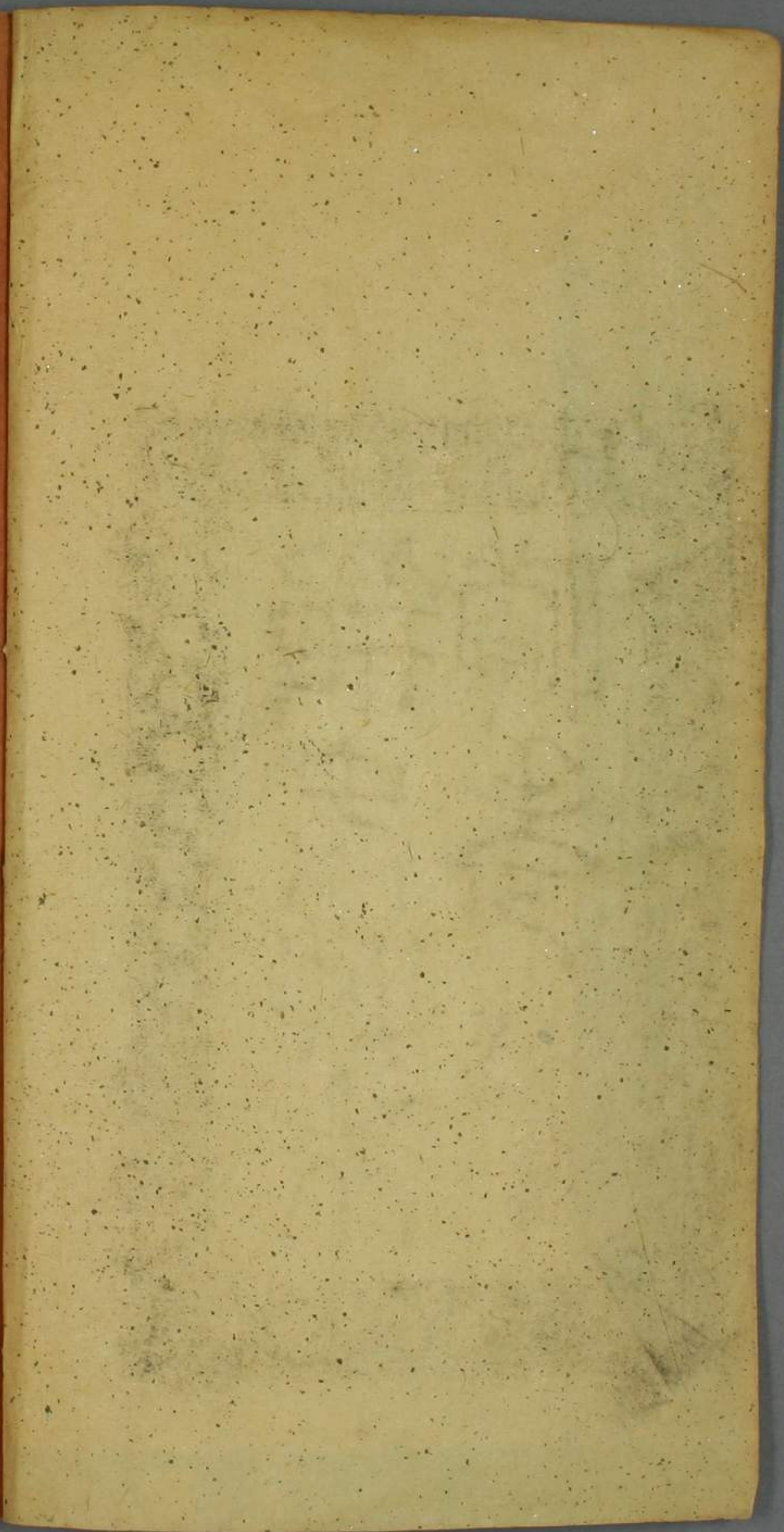




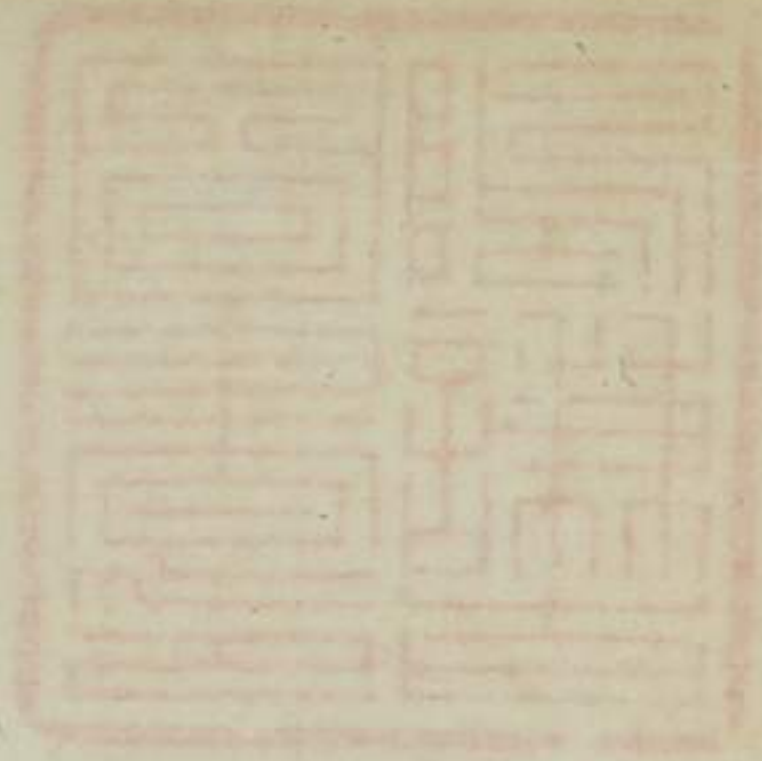
箱中如木
備青

樂亭
書樓藏

秋
月
士



71



明
治
十
四
年
十
二
月
刻
成
聚
文
堂
發
售

門 多
籍 71
卷 1



巖谷一六先生題

資厚



111

利
用

生
溥

明治庚辰菊秋
巖谷侑題



上四二

丁家煙
百是元



東京栗本鋤雲先生題

切

有

大那藉的学僧领瓶史
学本備考首

辛巳十二月 魏裔



香活色生

辛巳五月

鐵崖懷史





妖嬈春
及石
乃登在

畫ノ口

紀元二千五百四十年九月
花癡
瓶
七十以翁伊藤圭介題

文部大學教授伊藤先生題辭

叙
 花之於瓶也其笑怡然。如
 兮之竹。貯之於壺也其勁爽
 皆香。神魂忽活。為何德。玄都千樹。渭川
 千畝。裁而斜插。橫架水鏡。潔器是古。且
 不孤。不倚。意態自然。以菊清賞。芍藥
 更遠。景別。袁石公言。初春。陳良子揮

河陽縣志卷之四



上四

花法其言亦不外此矣。而東石公曰。枝相爲
紅白相配。是者曹梅下格。紫門華表
耳。尤若割切。揮花者亦不可不悟也。然揮
之野之也。不啻悟其訣。升一藹且互寓之
名稱矣。不然其於梅漁忘登。割果失
實。未爲去獲之。鶴羽老人不辨此編。能

審辨更州木名稱。且附載和謹文稱。
大足實亦用。蓋揮花者不可不察。則審
此悟彼。豈謂死魚登。而全果實相
得者哉。頃花卉。欲上揮。來乞叙余。因
書之以與焉。

乃治十四年。年已長。夏。歿於鐵

都書院山齋之下

浪華

春賦



題言

瓶史一篇明袁中郎宏道一所著韻高趣
清自言此暫時快心之學以忘山水之
大樂也然至謂其取者不貪遇者不爭
則是清操好事之為而與夫栖心於罍
壺利叢者不啻冰炭雖謂藉此以比山
水之大亦何不可之有矣平生好在亦

頃閱此篇愛玩不措乃欲刻以領於同志因就篇中所載各種草木略記其名稱而附之卷尾以備遺忘云爾

明治庚辰至日

大村寬子簡識



凡例

- 一 袁中郎全集中載瓶史一篇而王仲遵花史左編亦抄錄其全文曩日余采二書而對者之間有文字不同字句脫落者因更照羣芳譜中所引用者參互校訂書之欄外以備後考
- 一 本編附以養花挿瓶法者不啻其事之同趣抑又以有所論彼此符合者也但於其中所說艸木名稱則特舉瓶史中所無者以畧其他本編記各種艸木和漢名稱先舉其總稱而後

錄其種名宜就目次中而知其主屬且各名稱
下略記其出所而一名或有出數書者今惟隨
便註一書名或有遺遠舉近舍古取新者讀者
幸諒焉

一
各種艸木和漢名稱固不止本編所記遺漏猶
多。余曩著艸木彙名十卷明辨各種和漢名稱
稿既脫藏諸篋底將嗣刻之讀者就而參看則
幾乎足以補其遺漏
附錄所載艸木圖僅々不過數十種而余不能

繪事故囑友人茅海淺井氏作之時余在側是
非其肖否更稿者再三然後附之剞劂若夫名
物之不當形狀之不肖則非畫手之罪也余素
謏陋寡聞意謬誤必多焉切望大方君子幸賜
是正。

鶴羽老人寬又記

凡例
一、凡瓶史中所有之器，皆以古雅為尚。其有俗氣者，概不錄入。
二、凡瓶史中所有之草，皆以名貴為尚。其有凡庸者，概不錄入。
三、凡瓶史中所有之木，皆以奇異為尚。其有尋常者，概不錄入。
四、凡瓶史中所有之石，皆以清潤為尚。其有燥烈者，概不錄入。
五、凡瓶史中所有之土，皆以肥美為尚。其有瘠薄者，概不錄入。
六、凡瓶史中所有之水，皆以清冽為尚。其有混濁者，概不錄入。
七、凡瓶史中所有之火，皆以溫和不為尚。其有燥烈者，概不錄入。
八、凡瓶史中所有之氣，皆以芬芳為尚。其有臭穢者，概不錄入。
九、凡瓶史中所有之味，皆以甘香為尚。其有酸澀者，概不錄入。
十、凡瓶史中所有之聲，皆以清越為尚。其有嘶啞者，概不錄入。
十一、凡瓶史中所有之色，皆以素淡為尚。其有濃艷者，概不錄入。
十二、凡瓶史中所有之香，皆以幽雅為尚。其有濃烈者，概不錄入。
十三、凡瓶史中所有之味，皆以醇和為尚。其有辛辣者，概不錄入。
十四、凡瓶史中所有之聲，皆以清越為尚。其有嘶啞者，概不錄入。
十五、凡瓶史中所有之色，皆以素淡為尚。其有濃艷者，概不錄入。

瓶史

目次

- 一花目
- 二品第
- 三器具
- 四擇水
- 五宜稱
- 六屏俗
- 七花崇

八洗沐

九使令

十好事

十一清賞

十二監戒

附錄

養花挿瓶法

瓶史目次終

瓶史草木備考花卉品目

上卷

蠟	木	安	壯		梅				
梅	樺	石	丹		重	玉	麗	鶴	杏
九	早	榴	大		葉	蝶	枝	頂	梅
英	黃	水	紅		梅		梅	梅	
梅	木	晶	舞						
	樺	石	青					江	
	全	重	榴					梅	
	檀	桂	臺					消	
	杏	銀	榴					梅	
	梅	桂	甘					茶	
		毯	平					花	
		子	蝶					梅	
		海	照						
		榴	水						
		紫	六						
		西	瓣						
		瓜	梅						
		酸	早						
		瓢	梅						
		石							

竹 淡竹 紫竹 斑竹 苦竹 方竹 筍竹 江竹 紫竹

竹 斑竹 人面竹 實心竹 鳳尾

竹 間碧玉 蕭相竹 金竹 慈竹 荻蘆竹 天親

竹 篔簹 梭里竹 猶山竹 荻蘆竹 間道

柏 側柏 魚尾竹 羅漢柏 扁柏 左經柏 圓柏

海棠 西府海棠 紫綿海棠 垂絲海棠

含笑 千葉施子

薔薇 危子

瑞香 金邊瑞香 白瑞香 黃瑞香

下卷

山茶 海榴茶 寶珠茶 石榴茶

山茶 一檢紅 晚山茶 千葉紅

嶺婆 即奈

林檎 即丁香花

丁香 即丁香花

玫瑰 即拒霜

芙蓉 即拒霜 二色芙蓉

御衣黃

寶粧成

翠薇

紫薇 銀薇

山礬 扶桑附

木槿 扶桑附

芍藥 冠群芳

蘭 蘭草

春蘭 秋蘭

玉整花

歲蘭

御衣黃

寶粧成

山蘭 澤蘭

秋蘭 蕙蘭

青蘭 草蘭

玉純蘭

風蘭附

銀線邊

迎春

蕃薇 野蕃薇

荷花 蕃薇

月紅 白蕃薇

玉簪 紫鶴 附

木香 即木香花

罌粟 麗春花 附

蜀葵 錦葵

蓮花 碧臺蓮

秋海棠

菊 鶴翎 白菊

黃蕃薇 刺梅堆

寶相花 月季花

間道玉簪 金櫻子附

南木香 土青木

冬葵 秋葵附

錦邊蓮

西施 剪絨

滿天星 珠子菊

洋菊

四

水仙 祿祇 月下香 長壽花附

以上瓶史中品目。以下四種係于養花插瓶法中特出者。今附之。

玉蘭 辛夷附

粉團 即白繡毬 麻葉綉球附

萱花 金萱 文萱花附

金鳳花 即鳳仙 金雀花附

瓶史草木備考花卉品目終

瓶史草木備考卷之上

淡路 大村純道 著

梅

一名柟 爾雅 君子香 清異錄 羅浮仙子 事物異名

官長 癯仙 玉奴 狀元花 瓊兒 白玉

條 共二 花魁 典籍便覽 世外佳人 鶴膝枝

清友 清客 共二 大庾公 事物紺珠 自知春

玉骨 冰姿 香雪 李花卜 梅伯華 同上

羅浮仙 名物法言 東閣 尺牘雙魚 百花魁 故事白眉 索

梅譜
梅譜
梅譜

笑客花鳥

天下尤物梅譜

驛使老學菴

冰栴花曆

楊鶴叟梅雪

佳卉同上

冰肌

留青

藤廣志

木母湖海

實

一名梅栴通雅

止渴書言

嘉實同上

名同

含酸行厨

雪華同上

和羹事林

和鼎實黃庭堅詩

曹公夢溪筆談

蠟果事林廣記

含酸

子同上

青子梅譜未熟

乾蓀周禮乾

和名

ムメ萬葉集

ウメ和名

ハナ古名

ハナ古歌

ニホヒグサ

カザミグサ

ハ

ツナグサ
カゼマ
チクサ
カトリグサ

イヒナシノハナ
カバヘグサ
ミドリノ

ハナ
ツゲグサ
同上
江南所無下學集漢

好文木晉ノ起居注ニ晋武好學則梅開

漢ケシナリ是亦漢名ニアラス

按ニ古ヘ單ニハナト云フハ梅花ノコトニテ

櫻花ヲハナト云ハ後世ノ事ナルヨシ八雲御

抄ニ見エタリ別ニハナノ木ト云モノアリ江

州花澤村ノ名産ニシテ漢名未詳ノモノナリ

見
大
青
芳
卷
上

又「シキミ」ヲモ播州ニテ「ハナノキ」ト云ヒ東京ニテハ單ニ「ハナ」ト云「シキミ」ハ漢名莽草本草綱目一名苧草通雅又石柱同上トモ云莽草ノ名アレ氏草ニハアラスキダチ木本ニシテ大苗香ノ一種ナリ以上二種共ニ「ハナノキ」ノ名アリト雖モ梅櫻ニ樹ト大ニ其類ヲ異ニス今本編ニ記載スル所ノ梅花品目及其他數種ノ名稱ヲ附ス以下諸條ミナ之ニ倣フ

重葉梅 一名品字梅泉南雜志 三品梅葯圃同春

和名「ザロンウメ」ミザロン スバナリウメ
 「レンゲウメ」一處ニ三四實ヲ生シ座ヲ爭フニ似タリトテ「ミザロン」ト名ク此一種ニ越後國蒲原郡小島村又ハツ梅ニヤツトモ云「ブサウメ」ト云アリ一蒂ノ内八實ヲ結フ然レ氏長スルニ及テ落ル者多ク熟スル者只二三實ナリト云「ザロンウメ」ニ「アリアハ」ミザロン即チ重葉梅一ハ「ハナザロン」ニシテ次條ノ「鴛鴦梅」ナリ

本草綱目卷之二十一

鴛鴦梅

和名

ザロンウメ

前條ト同名

ハナザ

ロン 其花一處ニ簇カリ開ク者ヲ云梅譜ニ鴛鴦梅即多葉紅梅也結實必雙凡雙果必雙蒂惟此一蒂而結雙梅為異ト云者是ナリ

綠萼梅

一名

平樂香

紺珠物

九疑仙人梅譜

萼綠梅 韋德圭詩

和名

アヲジク

又通名

花戸ニ誤テ玉萼梅ト云凡テ梅ノ跼蒂ハ皆絳紫色ナルヲ常トス此梅獨リ綠色ナリ故ニ名ク梅花中ノ上品ナリ

玉蝶梅

即千葉白梅ナリ

百葉細梅

一名黃香梅梅譜

千葉香梅 同

和名

エイザンハク

シロエイザン

是亦白梅中ノ佳品花ノ中心微シク黄ニ見ユ故ニ黃香梅ノ名アリ細モ亦淺黄色ヲ云ナリ

早梅梅譜

和名

ハヤザキウメ

八朔梅

冬至梅

共ニ漢名ノ類ヲ云多ハ紅色ナリ

麗枝梅 秘傳

和名

マヤコウバイ

是亦早

梅中ノ一種ニシテ冬ヨリ花ヲ開キ枝間ニ

密簇ス
紫花梅西京雜記 [和名] スハウコウバイ 其色

蘇方木ノ如ク紫色ヲ帶フ一説ニ樹身ニ赤

ミアリテ蘇方木ニ似タル故ニ名クト
六瓣梅孝豐縣志 凡ソ單瓣ノ梅ハ皆五瓣ナリ又單瓣ニシテ

六出ナルアリ是ヲ六瓣梅ト云フ紅梅ト云フ

ニアリ紅色ノ者ヲ花戸ニテ退場ノ梅ト云フ

和泉式部カ軒端ノ梅ト形小ニシテ尖リ瓣

毎ニ離レテ連ナラス故ニ名ク又圓瓣ナル

者アリ之ヲ西行ウメト云共ニ六瓣梅ナリ
鶴頂梅秘傳花鏡 [一名] 鵝梅興化府志 [和名] ブン

ゴウメ ヒゴウメ エツチウウメ 豊後

國府内ノ名産ナリ又肥後越中ヨリモ出ツ
故ニ此數名アリ其實大ニシテ味美ナリ
消梅秘傳花鏡 [和名] シナノウメ カフシウウ

又コウメトモ云其實圓小ニシテ核脆

和名 草花 備考 卷上

ク口ニ入テ即チ消スルノ義ニヨリテ消梅
ト名クト云フ信州甲州等ヨリ出ツ

照水梅 秘傳 花鏡 [和名] サカサウメ ハナガミ

白花重葉ニシテ朶々ミナ下ニ向フ照水ト
名クル所以ナリ此種花美シク香勝レ實大
ナルヲ以テ

後水尾天皇ハナガミト勅名シタマフ亦梅中

ノ奇品ナリ

杏梅 秘傳 花鏡 [和名] モチウメ アンツウメ

單瓣淺紅極メテ散ヤスシ花ハ杏ニ似テ實

ハ梅ナリ然レ味酸カラス

江梅 梅譜 [一名] 直脚梅 同上 野梅 汝南 圃史

花御史 秘傳 花鏡 [和名] ノウメ 野邊ニ自

生スル單瓣白花ノ者ヲ云花鏡消梅ノ注ニ

即江梅トアルハ同名異物ナリ 消梅ハ上又

詩題及句中ニ江梅ト云ハ江邊ノ梅ヲ

稱スルナリ

牡丹

和名 草花 備考 卷上

本草綱目

一名鼠姑 花王 鹿韭 百兩金 醒酒花 寶天

水芍藥 同名アリ 大北勝 貴客 同上 伊洛傳

遺事 富貴花 同名アリ 貴客 同上 花師 花神 共

芳輟耕 百花王 同名アリ 貴客 同上 花師 花神 共

上同 天香國色 同名アリ 貴客 同上 花師 花神 共

廣雅 洛陽花 同名アリ 貴客 同上 花師 花神 共

同名アリ 花師傳 同上 花后 花形史 事物

木榮ト 頃刻花 御覽 雄紅 花譜 天香 雙魚 廣

上同 賞客 木考 姚黃花 蘇軾 第一香 日皮

和名 ナトリグサ 萬葉 つかみグサ 延喜 式 八

ツカダサ 詞花 集 トナリグサ ヤマタチバ

ナ テリサキグサ ヨロヒグサ 同名 アリ ヨ

シロイログサ ヨシログサ スベラギノ

ハナ 共ニ 又ボウタン 枕草トモ見ユ即チ

牡丹ノ音ヲ長呼タルナリ今ハ通名

種類甚多ク枚舉ニ遑アラス單葉ノ者ヲ川花

種樹 又山花 同上 ト云ヒ千葉ノ者ヲ京花 同上

花名考

七

ト云ヒ下品ニシテ樹砧トナスヘキ者ヲ平頭
紫觚騰ト云フ花戸ニテダイキボタント呼フ
者是ナリ今タゞ本編記載ノ品目ヲ掲ケテ其
他ヲ略ス

黄樓子 黄色ニシテ樓子花ヲ開ク者ヲ云

秘傳花鏡ニ正黄色品中千葉樓子ノ者ヲ姚

黄ト名ケタリ黄花中ノ上品ナリ

綠蝴蝶 一名蔓綠華 羣芳譜ニ千葉樓子大瓣。群花卸

青同上

後始開。每瓣上有綠色。ト云ヒ秘傳花鏡ニハ
千葉色微帶緑ト見エタリ

西瓜瓢 秘傳花鏡ニ内深紅邊漸淡ト云フ

者是ナリ同書ニ瓢ヲ穰ニ作ルハ非ナリ

大紅舞青猊 羣芳譜ニ胎微短花微小。中出

五青瓣トミエタリ按スルニ以上ミナ千葉

ニシテ樓子花ナル者ナリ

安石榴

一名劉 爾雅 安榴 事物 石醋醋 同上 若榴

新史草部備考卷上

廣雅

柘榴 同上

阿措 雜俎

村客 西溪叢語

丹若

花秘傳

塗林 書蕉

村客 柴物

花

一名榴花 花秘傳

剪紅綃 法言物

紅裙 物事

珠紺

紅巾

丹葩 同上

火珠 尺牘雙魚

百

花王

白居易詩壯

實

一名百子甕 清異錄

金罌 本草綱目

三

尸酒

道書

金櫻 天中記

寶珠 異名物

紅

豆顆

金香囊 同上

玳瑁殼 紺珠物

玉房

紅瓠囊

綃囊

蚌珠 同名

銀礫 同上

紫

房良研 法言物

石醋 花曆

珠寶 行厨集

同

和名

音轉

數種アリ花色深紅ナル者ハ通常ノ品ナリ又

白色淡紅色間色等ノ品アリ單葉ノ者ハ實ヲ

結フ之ヲ「ミザク」ト云漢名果石榴山東一名

ヲ餅子石榴紺珠ト云千葉ノ者ハ花アリテ

實ヲ結ハス之ヲ「ハナザク」ト云漢名花石榴

山東又花榴 同上トモ云

通志

九

水晶石榴 本草綱目實 一名水晶粒 事物

玉榴 泉州府志 一名シロザク

甘石榴 同上 一名甜石榴 同上 天漿 酉陽雜俎

酸石榴 同上 一名酢石榴 同上 紫石榴 泉州府志

深紅重臺 一名重臺榴 花鏡傳 花鏡云一

種。中心花瓣如起樓臺謂之重臺榴。花頭最大

而色更紅艷。ト即ホシベニヤクヲサキヲザ

海石榴 本草綱目 一名火石榴 花鏡 一名テ

萬葉集本朝式揚氏漢語抄等ニ海石榴ト書

シテツバキト訓スレ氏的當シ難シツバキ

ハ山茶ニ的當ス然レ氏ツバキノ種類中海

榴茶 和名ワ 石榴茶 和名ボ 等ノ名アルヨリ

斯ク誤リ来リシ者ナランカ

水榭

ウセンザクロ ナンキンザクロ 按ニ

海石榴 本草綱目 一名火石榴 花鏡 一名テ

萬葉集本朝式揚氏漢語抄等ニ海石榴ト書

シテツバキト訓スレ氏的當シ難シツバキ

ハ山茶ニ的當ス然レ氏ツバキノ種類中海

榴茶 和名ワ 石榴茶 和名ボ 等ノ名アルヨリ

水榭

ウセンザクロ ナンキンザクロ 按ニ

海石榴 本草綱目 一名火石榴 花鏡 一名テ

萬葉集本朝式揚氏漢語抄等ニ海石榴ト書

シテツバキト訓スレ氏的當シ難シツバキ

ハ山茶ニ的當ス然レ氏ツバキノ種類中海

榴茶 和名ワ 石榴茶 和名ボ 等ノ名アルヨリ

水榭

ウセンザクロ ナンキンザクロ 按ニ

和名モクセイ

一名 巖桂 本草綱目 木樨 同上 桂 秘傳花鏡 天

關清香 紺珠 巖山圭木 山友 同上 仙客

便覽 仙友 同上 花仙 異名 古香 九里

杏 同名 珠英 同上 狀元紅 法言 天香 尺

雙魚 壯丹 七里香 閩書 巖客 西溪 無

瑕玉花 花史 檜花 通雅 金雪 湖壩 廣

寒仙 陸游 和名 モクセイ 即 木樨 音 ニ ダモ 天竺 桂

按ニ花史左編云。桂花三種。紅是狀元。黃為榜眼。

白為探花郎。ト唐山ニハ數種アルヨシ諸書ニ

見エタリ桂ニニアリ一ハ藥用ノ桂ニシテ古

名カラタマ 神遺方 同類聚方 ト云ヒ又メカツラ 和名

ト云今ニツケイ 即肉桂 ト呼フ者是ナリ一ハ

巖桂ニシテ本條ノ木樨ナリ詩賦中ニ桂花丹

桂紫桂ナト稱スルハ皆此巖桂花ノコトニシ

テ巖ノ字ヲ省キタルナリ是猶山茶ノ山ノ字

ヲ省キテ海榴茶石榴茶ナト云フカコトシ

丹桂 汝南 一名 紅桂 同上 桂ノ皮

和名モクセイ

紅花ノ木樺ニシテ和産ナシ汝南圃史云木
樺接石榴其花必紅即丹桂也ト見エタリ果
シテ然ヤ否接試ミタキモノナリ

金桂秘傳
花鏡

〔和名〕キンモクセイ

黄花ノ

者ヲ云

棊子木樺

致富全書云深黄者花繁而香尤

烈俗呼為棊子木樺早開為登黄トミエタリ

按ニ棊子トハ其花密ニ綴リ棊子ノ形ヲナ

スヲ云ナリ登ハ早ニ通シテハヤザキノキ

シ
ンモクセイヲ云フナリ

早黄木樺

即チ前條下ニ記スル登黄ニ同

銀桂秘傳
花鏡

白花ノ者ニシテ通常ノモクセイ

イナリ

紫桂平泉草
木記

〔一名〕紫陽花白氏文集

紫花ノ

者ヲ云是亦和産ナシ白氏文集ニ杭州靈隱

山桂花紫清香可愛號紫陽花ト見エタリ故

ニ紫陽花ハムラサキモクセイト訓スヘキ

者ナリ古説ニアダサキヲ紫陽花ニ充ツル
ハ誤ナリアキサキハ紫繡毬ニ充ツヘシ

蠟梅

一名黃梅花羣芳譜黃梅秘傳花鏡迎蠟瓣梅

退食寒客西溪叢語奇友山堂肆考久客三柳軒

黃十葉蘇軾詩小黃香揚廷秀詩

和名 ナンキンウメ タウウメ カラウメ

ラウウメ ラウバイ即チ通名

後水尾天皇ノ時朝鮮ヨリ來ルト云傳フ故ニ

カラウメ等ノ名アレト今ハ專ラ通名ヲ用ル
ナリ磬口檀香荷花九英等ノ種アリ元來梅ノ
類ニ非サレト梅ト同時ニ花ヲ開キ且其香又
相近ク色蜜蠟ニ似タルヲ以テ此名アルナリ
又開クヲ臘月ニアルヲ以テ一ニ臘梅トモ書
スルナリ

磬口梅 按ニ汝南圃史及李時珍ノ説ニ磬

口梅ト檀香梅トヲ分チテニトナスハ誤ナ

ルヨシ蘭山先生ノ本草啟蒙ニ見エタリ今

其說ニ從ヒ磬口檀香ヲ以テ一物トス此種
ハ享保年中ニ渡ルト云種樹家ニテ唐ラフ
バイト呼フ今ハ世上ニ多ク栽正直チニ檀
香梅即通名ト稱ス其花九英梅ヨリ大ニ色深
黃圓瓣ニシテ梅花瓣ノ如ク肉ノ小紫瓣最
美ハシク香モ亦多シ花頭正開セス常ニ半
含ニシテ下ニ向ヒ僧磬ノ口ノ如クナル故
ニ磬口梅ト名ク又檀香ノ名ハ小瓣ノ紫檀
色ナルト其香氣多キトニ因テ名ケタルナ

然レ氏今世ニ檀香梅ト稱シ栽ル者ハ多

廿

ハ荷花梅ニシテ真物ニアラス

檀香梅 前條ニ詳カニス

荷花梅秘傳花鏡 其花瓣狭ク尖リテ九英梅ト

同シク其色深黃ニシテ正開シ檀香梅ノ圓

瓣半含ナルニ異ナリ其瓣微尖アリテ形チ

荷花ニ似タルヲ以テ名ク之ヲ中品トス

九英梅 同上 一名 狗英花史左編 狗纓羣芳譜

狗蠅梅秘傳花鏡 花頭ミナ下ニ向ヒ其萼綠

色辨ハ細長クシテ尖リ黄白色光澤アリテ
 蠟花ノ如シ又狗蠟ノ色ニ似タルヲ以テ狗
 蠟梅ト名ク花中ニ葉ナク紫黑色ノ小瓣九
 出スルヲ以テ又九英梅ト名ク蠟梅中ノ下
 品ナリ又一種素心者花大香甚名懷素蠟梅
 出自中州為上品ト小山画譜ニミエタリ
 本邦未々此種アルヲ聞カス

竹

- 一名蕩雨雅 虛中子清異 碧虛郎 圓通居

苦

卓立卿 銀綠大夫 綠卿柳 凌雲
 處士和 獨笋同上 此君事物 抱節君 妬
 母草 化龍枝 青士松 君子蓮花 蘭花
 滔沿 戶魯孫同上 瀟灑侯事物 蒼琅
 瀟碧 貞柯 青玉同名 蒼雪 管若虛
 蒼庭筠 青癭子 處士 碧玉同名 明玕
 同上 比封君典籍 寒玉正字 不秋草馬
 賞靜較耕 華草廣東 青帝仗皮日
 貞幹臣沈約 蛇祖梅堯 詩

龍史事不備卷三

〔和名〕タケ コエダグサ 古歌 チヒログサ

チイログサ ユウタマガサ カハタマガ

サ カクバシラ 同上ニ

種類極テ多シ今其概畧ヲ左項ニ掲ク

淡竹 本草 〔一名〕水竹 同上集解 甘竹 同上

ニ對シテ名ケシナリ和名 〔和名〕オホタ

ケ和名 ハチク 其筍早ク生シ籜ニ斑

ナク味酸ナラザル者 〔一名〕青蛇枝 海録 〔和名〕カハ

苦竹 同上 〔一名〕青蛇枝 海録 〔和名〕カハ

タケ 和名 俗ニクレタケトモ云

歌ニクレタケトヨムハタマ 其筍後レ

汎ク竹ハコトバ見ルヘシ

籜生シ籜ニ斑アリテ味酸ナル者

〔和名〕カシロダケ カハシロダ

ケ 淡竹ノ一種竹長ジテ全ク粉アリ之

ヲ望ムニ白色霜ノ如クナル者

紫竹 同上 〔和名〕カンチク 同名 モウソ

ウチクアリ 人家ニ栽テ籜トスル小竹

ニシテヨク繁茂シ冬月筍ヲ生スル者

紫苦竹

丹鉛錄

一名紫竹

秘傳花鏡前條下同名

〔和名〕シチク即チク

クロチク

此竹生シ

タル年ハ緑色ナレ氏明年ヨリ變シテ紫黒色トナル今多ク傘柄箒柄等ニ用ル者

方竹

本草綱目

〔和名〕シハウチク

シカクダケ

形チ四稜ニシテ全竿沙ガラクキアル者

江南竹

八閩通志

一名雪竹

同上

〔和名〕モウ

ソウチクカンチク共ニ紫竹ト同名

大竹ニ

シテ圍尺餘ニ及フ冬春専ラ其筍ヲ食スル

者肥前邊ニテハ「カン」ノモウソウト云

斑竹

本草綱目

一名斑皮竹

書叙指南

淚竹事物紺珠

湘妃竹羣芳譜

研竹福州府志

花斑竹四川總志

〔和名〕トラフダケ

コハンチク

ブンゴダケ

ケトラダケ薩州竹竿上ニ黒斑紋アリ

ル者コレニ大小ノ別アリ

人面竹

羣芳譜

〔和名〕ホテイチク

ゴサンチク

ク琉球ダケ大本和此竹本ニ近キ二三尺其節極メテ促シク四面参差竹皮魚鱗ノ

狀ノ如ク圓凸入面ニ類スルヲ以テ名ク杖
トナスニ宜シ

箭竹

本草綱目

〔一名〕箭幹竹

廣西通志

箭康熙字典

〔和名〕

和名

シノ同上

ヤダケ

箭ニ

者

製スル細竹ナリ幹ノ間長ク節高カラザル

鳳尾竹

羣芳譜

〔和名〕

ドヨウダケ

ドヨウチ

ク

花戸ニ誤テ「ホウワウチク」ト呼フ又

「サンセウダケ」

播州

小ギンチク

薩州トモ

云夏ノ土用中ニ筍ヲ生ス故ニドヨウチク

ト名ク又泉州府志ニ俗呼觀音竹同名ト見

エタリ

瀟湘竹

竹譜

〔和名〕

ダイメウチク

實心竹

本草綱目

〔一名〕實中竹

〔和名〕ヨ

ナシダケ

阿州一字山ニ産スル者徑リ

寸餘ナリト云又俗ニ「コマチダケ」トモ云

黄金間碧玉

羣芳譜

〔一名〕對青竹

成都記

金

鑲碧箴竹

秘傳花鏡

水竹

考槃餘事

〔和名〕ス

ギタケ キンメイチク キンチク 同名アリ漢名

金竹 汝南史 一名金琅玕 古詩同 黄皮竹 廣東

慈竹 網目 一名義竹 同 慈姥 緝珠物 慈

孝竹 同上 孝竹 汝南史 叢竹 楊州府志 孝順竹

秘傳 子母竹 異名物 紫雲蓋 海録 碎事 和名

花鏡 子母竹 異名物 紫雲蓋 海録 碎事 和名

ナンキンダケ 竹竿一處ニ叢生シテ其

筍蔓延旁出セス高サモ亦六七尺ニ過キス

又吾淡州産スル處ノシボチク一名シボタ

ケ 共ニハ竹竿ニ數多ノ縦條アリテ綴裂ヲ

ナスヲ以テ名ク其葉繁密深綠色其筍味最

美ナリ竹中ノ一異品ニシテ漢名未詳ナラ

ス本條ノ子母竹トハ大ニ其種ヲ異ニス

天親竹 五雜 一名扶竹 瑯琊代醉編 合歡

竹 陳鼎九 鴛鴦竹 同上 雙竹 秘傳 花鏡

和名 フタマタバケ 二本一處ニ對生ス

ル者

梭竹 本草綱目

一名實竹 秘傳花鏡

陶枝 物類相感志

按ニ梭竹ニ三種アリ一ヲ筋頭 本草綱目ト云ヒ

一ヲ短柄 同上ト云ヒ一ヲ樸竹 同上ト云ヒ

筋頭ハ和名クワンオンチク 漢名ノ觀音竹トハ別ナリ

又琉球シユロナクト云高サ尺餘ニスギス

盆栽トナシ几邊ノ愛玩ニ供スヘシ短柄

ハ高サ二尺餘ニ至ル中品ナリ樸竹ハ和

名イヌシユロナク高サ四五尺ヨリ六七尺

ニ至ル最下品ナリ

猫竹 本草綱目

一名苗竹 本草綱目

茅竹 毛竹 共ニ

同上 猫頭竹 事珠物 潭竹 同上 和名タウ

ヨシ タウギンチク

荻蘆竹 本草綱目

和名ヨシダケ ダンチク 漢名

ハノ淡竹ニ

箬 本草綱目

一名遼 同上

和名クマガザ、

チマキサ、子マガリダケ 羽州 此葉ヲ

以テ粽ヲ包ム故ニチマキサ、ト名ク

千里竹 天台山方外志

和名子ザ、

山白竹 本草綱目

和名 ヤキバザ、

間道竹 竹譜

和名 シマザ、

細竹ニシ

テ其葉ニ白條アル者

魚尾竹 竹譜

和名 サ、ウヲ

飛驒高

山及日光山等ニアリ全形箬ニ似テ長大ナ

リ節ノ處ニ小籜相重リテ殆ト魚形ヲ成ス

土人云此者水中ニ落テ岩魚ニ化スト

柏

一名百木長 事物異名

蒼官 松ト同名

鬼廷

五品入

夫大小將軍

阿刺孫 共ニ蒙古ノ名

鞠 通雅

同 掬爾雅

百花長 事物紺珠

仙藥

淺色沈

同上

參天 名物法言

汁拍 廣雅

剛拍 書叙指南

和名カヘ鈔和名

按拍又栢ニ作ルモト同字ナリ和名鈔木類松

ノ次ニ拍ヲ舉ケ拍一名掬 百菊ニ首和名加開ト注シ又

後ノ櫛ノ條ニ櫛 音斗斛之斛唐韻云拍音帛和

ト注ス故ニ櫛拍共ニカシハト訓シ来レ氏拍

ハ上ニ注スルカ如ク古名カヘト訓スルヲ正

トス榭ト同シクカシハト訓スルハ正名ニア
ラス世俗ノ多ク用ル所ノ徽號ノカシハナト
ニ拍ノ字ヲ書スルハ大ナル誤ナリ徽號ノカ
シハハ即チ榭ニテ一名樸榭爾雅古歌ニハハ
ソナラナラガシハナトヨメリ今云フホウソ
ナリ柏ト其類ヲ異ニス又柏ニ數種アリ凡ソ
單ニ柏ト稱シ或ハ松柏ト並ヘ稱スル者ハ側
柏扁柏ヲ通シテ云フナリ今其種ヲ區別シ以
テ下項ニ掲ク

側柏本草綱目 **和名** コノテガシハ葉ハリギ土

州 兩面 テガシハ 大同類 其葉側ダ

ク藥用ノ柏葉及柏子仁ハ即チ此葉及此子

仁ヲ云ナリ

扁柏秘傳花鏡 **一名** 匾松訓蒙字會 **和名** トミク

サ藏玉集縮 サヒ藻鹽 サキクサ同名 アリ

ミツマグサ サキハイグサ同上 今云

ヒノキナリ其葉平ニ布シキテ生ス故ニ扁柏ト

名ク檜ヲヒノキト訓スルハ非ナリ檜ハビ
ヤクシンナリ

叢柏本草 一名千頭柏本草 佛手柏同上

和名センジュ 即側柏中ノ一種葉多ク

叢生スル者ヲ云

圓柏同上 一名園柏名物 刺柏通雅 括

子松 結子松同上 檜松訓蒙 百葉仙人

事物 和名スギビヤクシン 畧シテビ

ヤクシント云李時珍ノ説ニ柏葉松身者檜

也ト云者即是ナリヒノキト訓スルハ非ナ

リ此一種ニ木直上セス地上ニ延ク者

アリ之ヲハヒビヤクシン又ジヤギトモ云

漢名ハ矮柏事言要玄ニ見エタリ

檜柏同上 一名血柏汝南 檜尖同上 二

色檜通雅 和名イブキビヤクシン 畧

シテイブキト云鎌倉ノ名産ナル故鎌倉イ

ブキトモ云木幹色赤シ故ニ又ミキアカト

モ云李時珍ノ説ニ松檜相半者檜柏也ト云

者即是ナリ

羅漢柏江陰縣志 [和名] ヒバ アスヒ アスナ

ラウ

左紐柏紺珠物 俗ニ「ビヤクダン」ノキト稱ス

然レ氏真ノ白檀ニハアフス

竹柏本草綱目 [和名] ナギ チカラシバ 李

時珍ノ説ニ竹葉柏身者ト云モノ是ナリ葉

ハ竹葉ノ如クニシテ短ク厚シ深綠色冬モ

凋マズ宋祁カ竹柏賛ニ葉與竹類緻密如柏

海棠

以状得名亭亭修直ト云ヘルカ如ク木理ノ
緻密ナルハ柏ニ似タルモ其葉ノ形ハ全ク
他ノ柏類ニ異ナリ本篇ニ所謂竹柏數枝云
云ハ竹ト柏トヲ連稱セシ者ナルカ將此種
ヲ單稱セシカ未タ確定スルヲ能ハス姑ク
兩存シテ以テ後考ニ備フ

[一名] 海紅本草綱目 海棠梨 同上 花中神仙

海棠 川紅 神仙同上 睡餘妃子紺珠

名友 書客 同上 富貴花 事物異名 牡丹 同上 花

貴妃 蜀客 同上 暖紅 隨筆 醉春 雙尺 牘

花仙 典籍便覽 桂 睡妃 名物 海棠果 雲南

〔和名〕カ イ ダ ウ 即名

按ニ羣芳譜花史左編汝南圃史秘傳花鏡等海棠ニ數種アルヲ云フ即チ西府海棠貼稷海棠垂絲海棠黃海棠木瓜海棠四季花者有香者等是ナリ然レ氏李時珍ノ説ニ貼稷以下ハミナ真ノ海棠ニ非サルヨシ本草綱目ニ見エタリ

黃海棠四季花者有香者等共ニ本邦ニ渡ラ

ス秘傳花鏡云世謂海棠無香而蜀之潼川昌州

海棠獨香不可一例論也ト羣芳譜中ニモ亦引

閱耕餘錄花木考等云蜀嘉定州及杭州海棠亦

有香ト此ニ因テ之ヲ觀レハ亦風土ノ然ラシ

ムル所ナラシカ

西府海棠 汝南圃史云單葉桃紅者曰西府

初開時嬌媚無比沈立作海棠記指此トミエ

秘傳花鏡ニ西府海棠一名海紅云云モ亦本

條ノ海棠ヲ云ナリ

紫綿 學圃雜俎云。海棠品類甚多。就中西府最佳。而西府之名紫綿者尤佳。以其色重而瓣多也。ト見エタリ紫綿ハ即チ紫綿脂又紫膜脂トモ云フ者ニシテ畫料ノ「シヤウエンジ」ナリ西府海棠ノ中ニ其色深クシテ紫綿色ニ類スル者ヲ云

貼梗海棠

一名貼幹海棠

本草綱目

鐵梗海棠

汝南

南海棠

群芳譜

鐵脚海棠

同上

鐵梗

棠物理小識

關路錦寧波府志

和名ヒボケハカ

ラボケア同名一種早春ニ花ヲ開クヲ上

元紅事珠ト云ヒ四季花ヲ開ク者ヲ四季花

羣芳譜按ニ四季花ノ名ハ諸花四季ガキノ者ニ通シテ云フヘク惟海棠ノミニ限ルヘカカラト云

垂絲海棠

一名軟條洛陽花木記

花史左編

引海棠記云。江浙間又有一種柔枝長蒂。顏色淺紅。垂英向下。謂之垂絲海棠。ト見エタリ秘傳花鏡云。海棠之有垂絲非異類也。蓋由櫻桃

樹接之而成者云云

又按二千葉ノ海棠ヲ花戚里事物紺珠玉ト云

ヒ重葉ノ者ヲ蓮花海棠梅譜ト云ヒ又花命婦

牡丹榮トモ云フ

含笑

〔一名〕佞客西漢叢語 小白蓮蕭文仙詩

和産未詳廣羣芳譜引本草云含笑出海南有紫
白二種又云遯齋間覽南方花木北地所無者大
含笑小含笑其花常若菡萏之未敷者故有含笑

之名又蕭文仙含笑詩云道渠解笑柯曾笑只

更名小白蓮按是詠白ト按ニ菡萏ハ荷花未舒

者ヲ云フ菡萏ト云ヒ小白蓮ト云フモ其花形

ノ似タルヲ以テナリ然ルニ草花譜花史左編

並ニ云フ含笑花如蘭形色俱肖花開未滿若含

笑ト一ハ蓮花ニ似タリト云ヒ一ハ蘭ニ肖夕

リト云適從スル所ヲ知ラス占春曾氏ハゼバ

ナヲ以テ含笑ニ充ルハ總ナラスハゼバナハ

一名コバメザクラ又シバミバナトモ云即チ

笑靨花ナリ致富全書ニ含笑出粵中花如蘭而不滿若含笑之狀ト又云笑靨一名御馬鞭花細如豆一條千花望之若堆雪廣群芳譜ト含笑ト笑靨花ト一物ニアラサル以テ證スヘシ

薜蘿

薜蘿ノ名ハ本維摩經ニ出ツ西域ノ名花ニシテ別ニ一種ナルヲ李時珍本草綱目庖子釋名ト下ニ花名薜蘿ト云ヘルハ非ナルヨシ正字通ニ辨スルヲ詳ナリ然レ氏廣羣芳譜庖子彙

考中ニモ薜蘿ヲ以テ庖子花ノ名トナシ之ヲ賦咏スル者少ナカラス且本篇所記モ亦恐クハ庖子花ナラン因テ今之ヲ下項ニ掲ク

庖子本草綱目 一名木丹 越桃 枝子 鮮支

共ニ林蘭 異名物 禪客蓮花ト 禪友同上

同上 採取 梔子花羣芳譜以 白玉花譜名花

玉甌 同事 物紺珠 黃梅 花寧波 黃期 花質問

大庖 子實 採原 始人家 二裁 花ヲ賞 シ 其熟

皆同 色梔 同上 肥梔 逢本 原伏 庖子 彙言

山色子山中ニ自生シ花實共ニ小サク實ヲ採リ藥用トス者ヲ云以下皆同シ

黃香影子録耕建梔本經山枝仁如科發揮

楮桃正字和名クチナシ一種千葉

ノ者アリコクチナシト云一名カラクチナ

シ又朝鮮クチナシトモ云即チ汝南圃史ノ

千葉梔子ニシテ一名ヲ水梔花八閩通志玉樓

春同上牡丹及菊ノ種矮樹梔子秘傳徽

州梔子羣芳譜欲留春建陽縣志トモ云又按ニ酉

陽雜俎云或曰蒼蠶金色花小而香西方甚多

非梔也。下錦繡萬花谷云。蜀孟昶十月宴芳林

園賞紅梔子花其花六出而紅清香如梅。下此

二種極メテ奇絶共ニ本邦ノ所無西土今

猶此種有ヤ無ヤ

瑞香

一名睡香廬山紫風流典籍蓬萊枝同上

麝囊秘傳暗麝同名蓬萊花同上露甲

羣芳花鏡風流樹同上豐瑞花異名佳客

閨客薰錦籠紫蓬萊同上殊友三才圖會

錦被堆 名花譜牡丹ノ種 世英 尺牘 紫丁
香草水譜同 妹友 法名物 奪香 廣東新語 花賊

致富 奇書

和名 チンチヤウゲ ヂゴセウ 但州 ハナダ

シゼウ センリカウ 又誤テリンチヤウ

ゲトモ云

黄白紫ノ三種アリ尋常ノ者ハ其花紫赤色ニ

シテ香氣烈シク沈香^{チヤウ}丁香^{チヤウ}ニ似タリトテ俗ニ

沈丁花ト呼フ誤テ漢名トナス^カ勿レ今人家

庭際ニ多ク栽ル所ノ者是ナリ 此一種ニ

葉邊^{ハナ}黄暈アリテ恰モ金覆輪シタルカ如キ者

アリ之ヲ金邊瑞香^{ハナ}花鏡ト云フ

白瑞香 深山ニ自生シ葉長大ニシテ花白

ク花後實ヲ結フ生ハ青ク熟スレハ紅色ト

ナル其味辛辣ナリ故ニ俗ニ誤テ胡椒ノ木

ト云 又此一種ニ葉小サク薄クシテ黄

花ヲ開ク者アリ之ヲオニシバリ又^{ナツボ}

ウズ越後トモ云コレモ俗ニ胡椒ノ木ト稱

スレ氏皆非ナリ以上ノ二種ハ共ニ木本ニ
シテ胡椒ノ蔓生ナルニ異ナリ

黄瑞香 [一名] 結香花秘傳 [和名] ミツマタ

ヤナギ ミツマタ ミツエダ蜀州 シユ

ズブサ参州 ミマタヤナギ防州 此種

ハ本幹枝又ミナ三ミツ極ニシテ其枝柔軟縮ワカ子

結ヒテモ折ル、コナシ故ニ結香ト名ク花

ハ外白ク内黄ニシテ香氣ナシ

瓶史草木備考卷之上終

