

皇朝律例彙纂

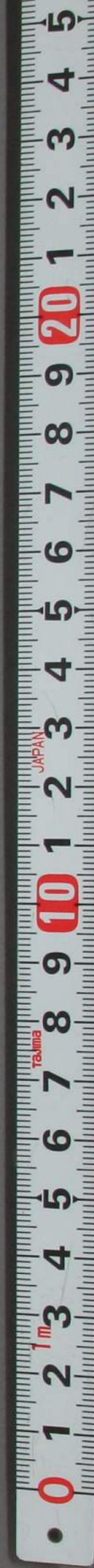
近藤圭造編著

卷一

7 13

6431

2



13
6431
卷 2

皇朝律例彙纂卷一 目錄

名例律上計二十三條

五刑

勅奏官位犯罪

閏刑

官吏犯公罪

官吏犯私罪

追奪位記

有官僧徒犯罪

軍人犯罪

糾彈官吏犯罪

皇朝律例彙纂卷二 目錄

名例律計百條

五刑 十條

勅奏官位犯罪 二條

閏刑 九條

官吏犯公罪 一條

官吏犯私罪 三條

有官僧徒犯罪 一條

軍人犯罪 二條

糾彈官吏犯罪 一條

皇朝律例彙纂 目錄

昭和十七年
十一月二十六日
購未



庶人犯罪不實的決

犯罪得累減

無官犯罪

流囚家屬

平民犯罪不實斷

皇朝律例彙纂卷一
新律綱領
三河近藤圭造編著
五刑
三十
二十
一十
五

○明治二年九月二日新
御下問領定已付集議院
大御問洲ノ國體ヲ創立スル
古ハ措テ不_レ論_レ神武以下率
年ハ問_レ寬恕ノ政ヲ奉_レ大
忠厚_レ唐俗_レ以_レ至上_レ率
寶_レ及_レ施_レ至_レ折_レ表_レトス雖
律_レヨリ_レ寬_レ施_レ其_レ間_レ政_レ汚_レ大
時_レ光_レ治_レ亂_レ德_レ外_レ蕃_レ及_レ官_レ權_レ元
以_レ率_レ降_レ乾_レ綱_レ法_レ律_レ以_レ解_レ武_レ官_レ權_レ元
刀_レ鉅_レ以_レテ_レ下_レ掃_レ今_レ寬_レ政_レ忠_レ厚_レ
更_レ始_レ宜_レ遂_レ古_レ地_レ掃_レ今_レ寬_レ政_レ忠_レ厚_レ
寛_レ恕_レ萬_レノ_レ政_レ古_レ地_レ掃_レ今_レ寬_レ政_レ忠_レ厚_レ
復_レ萬_レノ_レ政_レ古_レ地_レ掃_レ今_レ寬_レ政_レ忠_レ厚_レ
振_レ萬_レノ_レ政_レ古_レ地_レ掃_レ今_レ寬_レ政_レ忠_レ厚_レ
定_レ萬_レノ_レ政_レ古_レ地_レ掃_レ今_レ寬_レ政_レ忠_レ厚_レ
撰_レ萬_レノ_レ政_レ古_レ地_レ掃_レ今_レ寬_レ政_レ忠_レ厚_レ
凡_レ八_レス_レル_レハ_レ故_レ殺_レ強_レ盜_レ放_レ火_レ等_レノ_レ體

皇朝律例彙纂卷一
新律綱領
三河近藤圭造編著
五刑
三十
二十
一十
五

皇律例彙纂

卷一名例律上

五刑

朝引渡置但府縣同所可申出
 候計事儀右月準於テモ刑屍
 ○取候五年十號御布告日第百
 今般七十八號御布告日第百
 成候尤一則並監獄一御頒相
 下相兼候築付追成候間各
 地於テ造禁相成候及行
 役方ノ先ハ規之所通施行
 可致事則懲役第三條後老幼
 及監獄則虛弱或病後罪
 囚ハ始リ後十鎖ヲ着レ役
 限ハ為ル及懲役法ノ粗
 老幼ノ常人及婦女ノ如
 著レ限ハ為ル及懲役法ノ粗

凡徒ハ各府藩縣其徒場ニ
 入レ地方ノ便宜ニ從ヒ強
 弱ノ力ヲ量リ各業ヲ與ヘ
 テ役使ス毎日凡人雇工錢
 三年
 二年半
 二年
 一年半
 一年
 徒刑五
 仕向ル

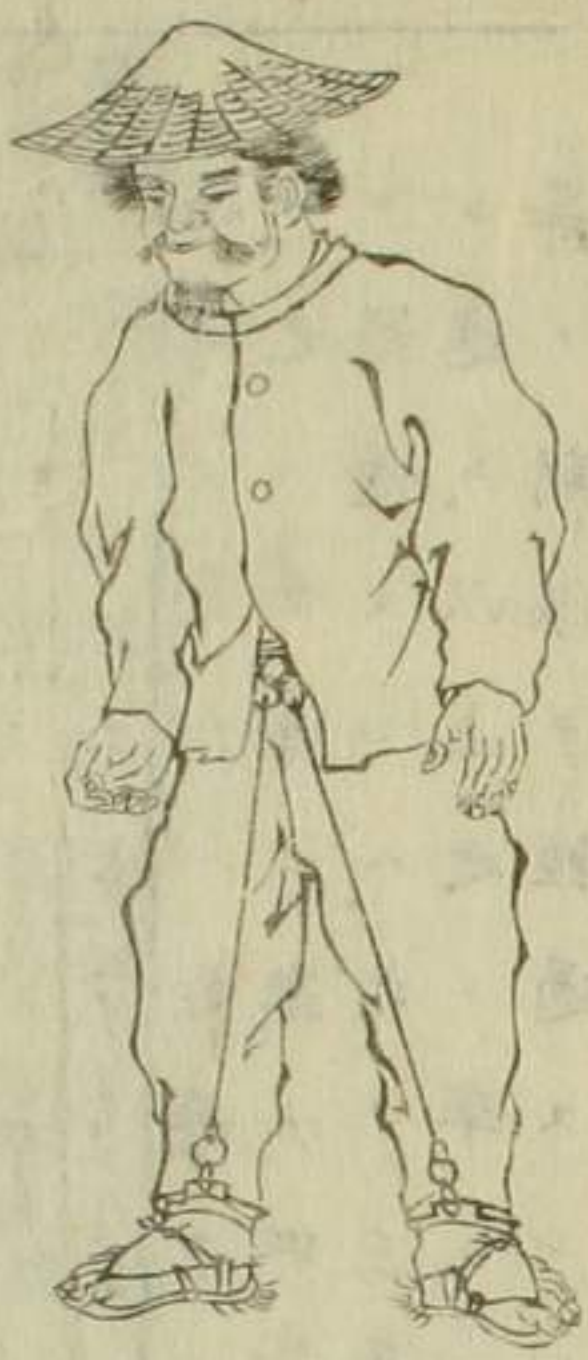
輕懲役ハ老幼婦女ヲ與ニ掃
 洒洗滌裁縫紡織繩製藥養
 雞豚一牛一羊一豚一菜田
 茅十條寬役場中與造
 畝種或ハ牛乳及探動ノ畜
 シ或ハ田畝及培養ノ製養
 場取テハ總囚及培養ノ製養
 設ハ獄外便利ヲ尋常民ノ
 徒四週垣墻ヲ設ルノ可
 他服役人ノ廢疾及殘廢人
 至ル者ハ中尋常ノ役ニ
 皆此力罪ヲ犯シテ實情
 監決實贖罪懲治ス
 懲役ス能ハサルニシテ
 皇律列彙纂卷一
 名例律上

十分ノ一分ヲ給シ其半ヲ
 官ニ領置シ徒限滿レハ放
 チテ郷里ニ還シ生業ヲ營
 ムノ資ト為ス罪杖一百ヨ
 リ過レハ杖ヲ出シ徒ニ入
 ル徒ハ一年ニ起リ三年ニ
 止ル蓋シ勞役苦使シ以テ
 惡ヲ改メ善ニ遷ラシム
 徒ハ刑ノ善ニ遷ラシム
 體ハ壯健ト虚弱ト見
 分ケテ土健ト虚弱ト見
 銘ケテ土健ト虚弱ト見
 授テ銘ケテ土健ト虚弱ト見
 五刑
 三

朝一等進ノハ其製作スル物
 品ヲ販賣シテ其領置
 シ其内ヨリ毎日百文給
 與シ其放免ノ日右給百
 金ハ毎日食費ト附キ其
 精シカク之ヲ還ス一工
 ヲシハ悉ク之ヲ還ス一工
 役ハ之ヲ炊夫ノ小使等
 免シ之ヲ給夫ノ小使等
 減シ其殘金ヲ與ル前法
 如シ但備錢法普通價分
 備錢亦同然殊者ハ
 此例ハ八條ノ賞罪囚ヲ
 懲役ハ六則ノ條ノ賞罪囚ヲ
 スハ六則ノ條ノ賞罪囚ヲ
 フ其間ニ緊鎖ニ終リ別
 ヲ凡獄則ハ犯シ輕キ者
 罰リ用ユ

凡流ハ北海道ニ發遣シ罪
 輕重ニ從ヒ役ヲ三等ニ
 一 一等 役一年
 二 二等 役一年半
 三 三等 役二年
 本村年高ヲ給ハ其ノ一
 一 限預五給ハ其ノ一
 二 里濟積ヲ積立キ徒刑
 三 渡シハ積立キ徒刑ノ所
 流刑三

棒鎖ノ着スル圖
 鎖長サ二尺五寸五分重サ七百目



○此ノ如キ難形ノ鐵輪帶綱
 トノ間ニ封印ヲ為ス

同處刑條ノ死餘ハ朝弟十時
 之ヲ行フ其餘ハ朝弟十時
 二時ノ間ニ行フ

尋常懲役表
 擱中役限ハ新律網上
 名刑ニ依リハ新律網上
 日ト日名擱中役限ハ新律網上
 日ト日名擱中役限ハ新律網上

皇律別彙纂
 卷一 名例律上

五刑

凡絞ハ其首ヲ絞リ其命ヲ
 斬シ絞リ其命ヲ
 別キ一年ニ始リ二年ニ止
 入シ便ニ隨ヒ生業ヲ營マ
 シム
 流罪ハ北海道ニ差送り
 役ハ北海道ニ差送り
 立込通スルノ成業ヲ見

常朝

役限	人									
	終身	三年	二年	一年	半年	徒二年	徒一年	徒半年	徒三年	徒二年
戒具	終身	三年	二年	一年	半年	徒二年	徒一年	徒半年	徒三年	徒二年
片鉄	終身	三年	二年	一年	半年	徒二年	徒一年	徒半年	徒三年	徒二年
兩鉄	終身	三年	二年	一年	半年	徒二年	徒一年	徒半年	徒三年	徒二年
輕鎖	終身	三年	二年	一年	半年	徒二年	徒一年	徒半年	徒三年	徒二年
重鎖	終身	三年	二年	一年	半年	徒二年	徒一年	徒半年	徒三年	徒二年

凡斬打首ハ其首ヲ斬ル遺骸ハ親族請フ者アレハ下付スハ下付スハ遺骸ハ親族請フ者ア

絞罪ハ其首ヲ絞メ殺ス遺骸ハ親族請フ者ア

絞罪ハ其首ヲ絞メ殺ス遺骸ハ親族請フ者ア

絞罪ハ其首ヲ絞メ殺ス遺骸ハ親族請フ者ア

絞罪ハ其首ヲ絞メ殺ス遺骸ハ親族請フ者ア

絞罪ハ其首ヲ絞メ殺ス遺骸ハ親族請フ者ア

絞罪ハ其首ヲ絞メ殺ス遺骸ハ親族請フ者ア

絞罪ハ其首ヲ絞メ殺ス遺骸ハ親族請フ者ア

絞罪ハ其首ヲ絞メ殺ス遺骸ハ親族請フ者ア

絞罪ハ其首ヲ絞メ殺ス遺骸ハ親族請フ者ア

皇律列彙纂

卷一名例律上

役限	婦										女											
	終身	三年	二年	一年	半年	徒二年	徒一年	徒半年	徒三年	徒二年	徒一年	終身	三年	二年	一年	半年	徒二年	徒一年	徒半年	徒三年	徒二年	徒一年
戒具	終身	三年	二年	一年	半年	徒二年	徒一年	徒半年	徒三年	徒二年	終身	三年	二年	一年	半年	徒二年	徒一年	徒半年	徒三年	徒二年	徒一年	終身
片鉄	終身	三年	二年	一年	半年	徒二年	徒一年	徒半年	徒三年	徒二年	終身	三年	二年	一年	半年	徒二年	徒一年	徒半年	徒三年	徒二年	徒一年	終身
兩鉄	終身	三年	二年	一年	半年	徒二年	徒一年	徒半年	徒三年	徒二年	終身	三年	二年	一年	半年	徒二年	徒一年	徒半年	徒三年	徒二年	徒一年	終身
輕鎖	終身	三年	二年	一年	半年	徒二年	徒一年	徒半年	徒三年	徒二年	終身	三年	二年	一年	半年	徒二年	徒一年	徒半年	徒三年	徒二年	徒一年	終身
重鎖	終身	三年	二年	一年	半年	徒二年	徒一年	徒半年	徒三年	徒二年	終身	三年	二年	一年	半年	徒二年	徒一年	徒半年	徒三年	徒二年	徒一年	終身

凡斬打首ハ其首ヲ斬ル遺骸ハ親族請フ者アレハ下付ス

絞罪ハ其首ヲ絞メ殺ス遺骸ハ親族請フ者ア

絞罪ハ其首ヲ絞メ殺ス遺骸ハ親族請フ者ア

絞罪ハ其首ヲ絞メ殺ス遺骸ハ親族請フ者ア

絞罪ハ其首ヲ絞メ殺ス遺骸ハ親族請フ者ア

絞罪ハ其首ヲ絞メ殺ス遺骸ハ親族請フ者ア

絞罪ハ其首ヲ絞メ殺ス遺骸ハ親族請フ者ア

絞罪ハ其首ヲ絞メ殺ス遺骸ハ親族請フ者ア

絞罪ハ其首ヲ絞メ殺ス遺骸ハ親族請フ者ア

絞罪ハ其首ヲ絞メ殺ス遺骸ハ親族請フ者ア

五刑

五

第一條 凡笞杖徒流ノ刑

或ハテ責ニシク刑責テ其リ新〇計ハ五〇申ノニ同廢并報
 ハテ放不候定テ候罪候律六可十一年号六事徒於書上圖
 責免及條分免加答テ刑名月首二中告月場テ中管杖頑
 シスモ例ニハルノキモ至ラハ舊來止申
 或ハ有ノモ無之候則今
 責是止極テ可責輕今
 八有ハノモ無之候則今
 或ハ有ノモ無之候則今
 責是止極テ可責輕今

名ヲ改メ一體ニ懲役ニ
 換ヘ例ニ照シテ役ニ服
 不
 懲役十日 原答一十
 二十日 二十
 三十日 三十
 四十日 四十
 五十日 五十
 六十日 原杖六十
 七十日 七十
 八十日 八十

此科此者儀云々何律也依り何
 科者處スルモ何律也依り何
 石通候條令掲示モノ也
 右年八月十日第二十九十
 〇五六七八九十
 是迄死今懲司法省へ伺出
 候處自今懲司法省へ伺出
 候悉ク同省候事務出處斷可致

御領治六年七月改定律例
 五刑
 九十日 九十九
 一百日 一百
 一年 一年
 一年半 一年半
 二年 二年
 二年半 二年半
 三年 三年
 三年 三年
 三年 三年
 三年 三年
 三年 三年

皇律例
 名例律上

○伺六 年奉候儀ノ由等ハ存候得共此段取
 神奈川縣同 刑ノ取處視
 儀以來可當申縣御取臨
 濟屆出以可當申縣御取臨
 申越候所右當臨視判儀
 御布告候ノ無之儀付如
 取計可申裁無之儀付如
 年七月三日裁一日指
 刑ハ、地三官一テ取之候
 八、刑ハ、地三官一テ取之候
 裁必ハ、地三官一テ取之候

第三條 凡懲役ハ平民老
 一、懲役十年以上ニシテ
 若シハ懲役十年以上ニシテ
 凡懲役十年ノ上
 懲役終身ノ刑ヲ設ク
 其犯罪持兇器強盜監守
 常ノ人盜謀故殺放火反獄
 偽造寶貨ヲ除ク外罪死
 ニ該ル者一體ニ寛宥シ
 テ此刑ニ科ス
 懲役十年又生涯懲役ニ置

○本生田六 去辛未八月、郡邑勳及
 致放火候柄、租課下久米郡
 北上方村農田中一廿八日
 絞刑ニ付、親戚之下者
 候所道程、四里半餘、昇
 蘇生候趣、詐出候、發付、致
 查候所、申出候、相違無
 別紙之外、通事課、入候、進
 退候、差出候、如何處斷可
 年九月、十八日、指後蘇
 中藤作、論入、可キ、直
 ス復編入、可キ、直
 熊谷裁、論入、可キ、直
 省日誌、分所、同儀、別紙、通

第三條 凡懲役ハ平民老
 一、懲役十年以上ニシテ
 若シハ懲役十年以上ニシテ
 凡懲役十年ノ上
 懲役終身ノ刑ヲ設ク
 其犯罪持兇器強盜監守
 常ノ人盜謀故殺放火反獄
 偽造寶貨ヲ除ク外罪死
 ニ該ル者一體ニ寛宥シ
 テ此刑ニ科ス
 懲役十年又生涯懲役ニ置

皇律例彙纂 卷一 名例律上 五刑 七

○宮八
 人男東神崎年有右テ不リリ裁者量出相ハト没ヲ候
 拒當京奈縣二之ノ彼係候暮ニリ没用律御至ル時年
 捕時麻川ハ月裁通是犯時六相於候ヲヒ例指令ル迄間宮
 條無布裁指八、處穩者ハ時見テテ以候ニ儀関セ之然レ日
 捕籍新判令日置當ノ日迄候甚ハテ冬一ト相ス畫間ハトヨ
 吏遠町所ノ指イニ處ノヲ長以テ不夏ノノ見候處ノ捧為
 ヲ藤亡伺通令夕相罰、短一、朝公ノ、見候處ノ捧為
 毆梅清三得、レ見候一延日六平長短間ノ、見候處ノ捧為
 十、折儀郎可、レ何ニ縮ヲ時有短間ノ、見候處ノ捧為
 傷罪長、可付、出量ヨ之犯ヲ

限内ニ算入ス。勾置監護
 ノ日數。本罪ニ過ル者ハ。
 直ニ放免ス。其上告ノ不
 當ナル者ハ。裁判言渡ヨ
 リ。上告ニ至ル迄ノ時間。
 及ヒ勾置監護ノ日數ヲ。
 限内ニ算入スルヲ得
 ス。若シ檢事ノ上告ニ係
 レハ。不當ナル者ト雖モ。
 仍ホ限内ニ算入ス。
 第五條 凡笞杖打決ヲ廢

改ノ死例八
 斟正明ニ第年如リ例ヨキ存依置人御等領御第可以
 酌ノ文該二二何之中リハ候リ相拒改減ニ指二申上
 レ文ヲル條月ノハ彼論ハ尤罪成捕正等於令條付ニ
 テナリ者ニ十御其ハヲ罪例ヲ候條ノ、テ有ニ裁至
 終キ是一體罪日意文改タ除二スハ至文ハ刑然リ段者
 身モヲ體罪日意文改タ除二スハ至文ハ刑然リ段者
 役更ニテ寬除令有之ト明雖外據儀綱儘獨條リ悉候身處絞
 ニニテ寬除令有之ト明雖外據儀綱儘獨條リ悉候身處絞
 換其本宥シノ候申文モハ律素ト被ニ据罪ク者綱ト例

五刑

者一或十人置答
 ヲ生ラハ以ノハ杖三日
 オノ又癡上祖ヤメト
 キ病病疾ナ父メタニ
 テ体持篤ル母タレテ打
 ハナカ疾者父レド其
 外ル又ノア母ル年七
 ニニ九生ルカ七
 掛此死涯カ七

杖一 原笞一十至
 杖二 原杖六十至
 杖三 原杖六十至
 杖四 原杖六十至
 杖五 原杖六十至
 杖六 原杖六十至
 杖七 原杖六十至
 杖八 原杖六十至
 杖九 原杖六十至
 杖十 原杖六十至

○儀

走的一レ罪懲司レノ年リ之レ婦弟疾ノ一
ス例年捺ヲ役法輕三癘候ア女三ノ類
ル無以鎖犯終省重月篤哉ル癩條部ト
者之上ニス身伺ニ廿ヲ又ニ盲凡トア折
ハ例ノ處ハノ書依三分ハ付癘懲相リ一
絞第罪分例者百第日ヲ病篤疾者ハ得ニ
ト三ヲレ第五日廢指可ノ疾ノ云平居癩
有百犯來候條以ヲ裁重限々民候疾狂
之ニス候得ニ下分ノ裁ニト老處者癩
逃條者得ニ下分ノ裁ニト老處者癩

第七條

凡臬示ハ犯由牌ニ罪狀ヲ書シ臬場及
各所ニ揭示スル外斬絞ニ罪狀亦犯由牌ニ罪狀

第六條

凡所犯極テ輕ク罪懲役十日ニ及ハサル者ハ止テ呵責シテ放免ス但此リ置

○伺八

左計告第本各司ノ年相御照ハ懲レ行米下ニ終ハ罪
ノ算サ年縣法通四候裁シ逃役テフ吉穢有身捧ハ
通ノサ條第省月候決絞走十加テ謀田之ノ鎖十年
御儀ル増百達第十也度ニ罪年功傷殺安候者二
朱正者加十書十七日御指令
書院懲御三十七號各裁判所
相ハ役布號改定律例
候伺年付上例
條候數上例
為處敷上例

ハ。並ニ罪狀ヲ紙牌ニ書シ三日間犯人本籍ノ掲
シ。三日間犯人本籍ノ掲
榜場ニ揭示ス
臬示ハ獄門及
タ。示ハ獄門及
罪。絞刑ノ事柄ヲ
シ。捨札ノ事柄ヲ
罪。絞刑ノ事柄ヲ

置ハ。懲役五年以上ノ罪狀ヲ紙札仕及
七。懲役五年以上ノ罪狀ヲ紙札仕及
ハ。懲役五年以上ノ罪狀ヲ紙札仕及
置ハ。懲役五年以上ノ罪狀ヲ紙札仕及

○致リ伺八
刑ノ年心
名趣七得
宣改月此
告定十旨
ノ律四相
日例日達
ヨ第御候
リ四朱事
計條書
算ニ
可依

可更處分御第待皆上ニ重選ヨ罪九第司事
為分ハ布二夕還可付子付リ案十一法
差其哉是告條七付及右到致伺ヲ一第
出管又亦前可シ處ハ底候出以号 伺
哉轄ハ同罪懲申更分先處ハ候各新死書
上書斷於終役哉巡又ノ停審批八分裁程ニ
等類當以身二迴ハ通滯致手向各布本
裁悉皆省伺出付
判還可及候
所付及候

第通伺八
三ノ年皆キ來諸告伺者第
條其趣八還候候府第出右三
書省第月付筋儀縣一候御條
類ニ一二ニニニ條分市
悉於條日可無テ於ニハ告懲
皆テ第御然之更テ依第前役
還處二指裁候間審々諸三案年
付分先規類ヲ分判御以下
可致致事ノ悉仰出所布テノ

○六年五月廿九日司法省ヨ
裁判リ廻達於テ勅奏官以上之
者云々今般猶又封書訊問ハ

皇律別業纂卷一 一名例律上

第八條
凡臬示ニ該ル者。
人ノ書キ三日ノ間其未
高扎場ニ張ル土地ノ
置クナリ。

第九條
凡臬示ノ遺骸モ。
内ニ在テ死亡スレハ屍
ヲ刑セス止夕犯由牌ヲ
立ツ。

第十條
凡臬斬絞ノ遺骸
亦親屬請フ者アレハ下
付スルヲ聽ス。

ハ親屬請フ者アレハ下
付スト雖モ墓石ニ止夕
氏名年月日ヲ記ス
得テ式ヲ以テ葬ルヲ
聽サス。

凡勅奏官位罪ヲ犯セハ其
勅奏官位犯罪ヲ
願示斬罪絞罪ノ屍渡
セドモ表立テ葬式ヲ
行フモ願フ但墓
ケザルハ姓名年月日
ルシカスラズハ苦
記カスラズハ苦

勅奏官位犯罪 十一

不經奏請取候様、確定候、省扱

○伺八 年奏時、盜所凡白取任、
○シ奏 取任、
○伺八 年奏時、盜所凡白取任、
○シ奏 取任、

事由ヲ奏聞シテ、旨ヲ請ヒ

若シ華族、授任ヲ經サル者、
取リ計申上テ、
事柄人ヲ申上テ、
キ奏授ハ、七ヨリ上ハ、
任官ハ、七ヨリ上ハ、
從官ハ、七ヨリ上ハ、
云々、
勅任官ハ、三ヨリ上ハ、
勅任官ハ、三ヨリ上ハ、
許ス。

○伺八 年奏時、盜所凡白取任、
○シ奏 取任、
○伺八 年奏時、盜所凡白取任、
○シ奏 取任、

モ亦此律ニ依ル。
華族ニテ、勅奏ノ官位ヲ
キ者モ、此律ニ依テ扱フナ
リ。
勅奏官位犯罪條例
第十一條 凡勅奏官位及
ヒ華族、罪ヲ犯セハ、其事
由ヲ奏聞シテ、旨ヲ請ヒ、
推問スト雖モ、若シ事急
卒ニ出テ、即時推問セサ
ルヲ得サル者ハ、推問
シテ後ニ奏請ス。

○此旨各裁判所任官并華族候事
 八年犯罪十分七御指
 致地事官審判兼任
 一院於職上犯他罪ハ大
 可致事但判官補事犯ハ
 大審院御布告當省
 司審事候分是亦御斷於當省
 判事及候分是亦御斷於當省
 出候分是亦御斷於當省
 可及處分是亦御斷於當省
 第十及處分是亦御斷於當省
 相當三處分是亦御斷於當省
 相待罪書ハ大審院御布告當省
 八月申罪書ハ大審院御布告當省
 八年可相待罪書ハ大審院御布告當省

第十二條 凡華族過誤失
 錯又間違等ノ過科ノ罪ヲ
 犯ス者ハ華族贖罪例圖
 照シテ贖フヲ聽ス
 其私罪心タリテ犯
 者ハ士族ノ法ニ同シ
 ○四年十月十九日御布達皇
 族華族取扱規則
 皇族在官タリトモ職務関
 係外ハ皇族ヲ以テ可取
 扱事官ノ重職務係
 外ハ官族ノ内重職務係
 取扱事官族ノ内重職務係
 六年二月廿七日第七十四
 号御布告

テ伺
 處分趣先規
 事通
 其省ニ於

○司法省刑部
 除入罪人ノ
 般レ止テ
 被仰付候ハ
 無罪ノ刑ハ
 目テ妻アリ
 ノ目テ妻アリ
 相見ス彼等
 且見ス彼等
 御杖御杖
 銅御杖御杖
 改正杖御杖
 寬正杖御杖
 宥相杖御杖
 相成杖御杖
 成自杖御杖
 候裁杖御杖
 得杖御杖
 八杖御杖
 刑杖御杖

凡士族罪ヲ犯シ本罪ト本罪
 其科ト云フナレド何コ
 該ハ五刑ノ何ハ閏刑ノ何
 罪ヲ指テ云フ其本ノ答刑ニ
 該ル者ハ謹慎ニ處シ杖刑
 該ル者ハ閉門ニ處シ徒
 刑ニ該ル者ハ禁錮ニ處シ
 流刑ニ該ル者ハ邊戍ニ處
 閏刑

○同六

○同六

五等、總テ禁錮ト改稱シ、本
 犯一人ヲ禁錮ノ一室内ト改稱シ、本
 候、全律ノ一權、衙内ニ當テ得
 候、四月、御指令
 京、都、通、判、所、條、凡、平、民、云
 例、第、二、十、四、圖、凡、平、民、云
 科、官、斷、私、罪、贖、圖、候、處、右
 一、圖、ハ、懲、ト、罪、贖、圖、候、處、右
 依、年、ハ、十、日、申、指、令、刑、法、付、
 年、ハ、十、日、申、指、令、刑、法、付、
 正、形、同、現、今、正、副、區、長
 山、縣、同、現、今、正、副、區、長
 選、卒、捕、亡、町、頭、長、或、ハ、長
 因、獄、掛、目、明、頭、類、總、或、ハ、長
 外、吏、然、ル、看、做、シ、儀、總、或、ハ、長
 長、裁、然、ル、看、做、シ、儀、總、或、ハ、長
 從、裁、然、ル、看、做、シ、儀、總、或、ハ、長

死刑ニ該ル者ハ、自裁ニ
 處ス。若シ賊盜及ヒ賭博
 等ノ罪ヲ犯シ、廣耻ヲ破
 ル、甚シキ者、笞杖ニ該ル
 ハ、廢シテ庶人ト為スニ止
 ヲ。徒以上ハ、仍ホ本刑ヲ加
 フ。罪科未タ定ラサル者ハ、
 監倉ニ入レ、庶人ト別異ス。
 卒モ亦之ニ準ス。
 謹慎五
 一十日

○外正六

○同六

皇

徒前、組頭、副長、代前、場、
 百姓、番、置、致、三、縣、使、代、
 下、處、置、致、三、縣、使、代、
 通、八、月、十、日、指、令、外、准、
 副、長、月、十、日、指、令、外、准、
 司、限、省、裁、判、所、同、甘、結、
 凡、罪、因、口、供、所、同、甘、結、
 印、押、口、供、所、同、甘、結、
 前、病、斃、ト、ハ、刑、申、渡、
 成、ル、病、斃、ト、ハ、刑、申、渡、
 華、士、族、同、斃、ト、ハ、刑、申、渡、
 可、有、之、候、也、別、紙、相、添、
 急、相、候、也、別、紙、相、添、
 年、九、月、十、日、指、令、外、
 東、通、府、蹟、罪、殘、金、上、納、
 同、京、府、蹟、罪、殘、金、上、納、
 六、年、九、月、十、日、指、令、外、
 原、罪、杖、七、月、廿、八、日、指、令、外、
 吏、私、罪、贖、罪、例、
 皇、律、例、
 皇、律、例、

二十日
 三十日
 四十日
 五十日
 凡、謹慎ハ、外人ニ接見通信
 スル、ト、許サス。家族ハ、接
 見シ、奴婢ハ、出入スル、ト、
 許ス。若シ疾病アレハ、醫ヲ
 延ク、ト、許シ。近鄰火ヲ失
 シ、邸宅ニ延ハントスル、時
 ハ、防救遷徙スル、ト、許ス。

皇律例彙纂
 卷一 名例律上

朝...
...
...

○綱ハリキ十四
ノ四ノ所ノ七箇月ニ
右ノ力ノ内ノ四ノ圓ニ
無カノ力ノ内ノ四ノ圓ニ
處原力ノ内ノ四ノ圓ニ
杖ニ可更テ圓ニ徵收
斷ス可更テ圓ニ徵納
可更テ圓ニ徵納ルニ殘
禁能殘可

○妨犯六
者年行ヲ亡年ノ第山五
ノ九ノ代ル上幼九縣日
ヲ月ヲ代ル上幼九縣日
スサヲラキニノ條同處
ノ八得レ犯レ屬禁斷杖
華日サハ者テ死銅スヲ
式指ルル開尊亡百レニ
ヲ令ヤモラ卑レ日及以
行葬式他屬ヒ下
ハ
ヲ人死一ニ

○決華七
ノ士年方華本京ハ者年
ノ族一官士年都ハ開九
該月ニ族第府レヲ月
犯刑十テ閏二伺
ハ裁八取刑号
禁判日扱モ御
銅所指可右布
幾ニ令申ニ達
日於儀準ニ
トテ裁シコ
申處地

閉門五

凡閉門ハ門扉ヲ鎖シ薪糧
等ヲ通持ビハスルノ外奴婢
ト雖モ出入スルヲ許サ
ス。疾病失火アレハ謹慎ノ
如シ。醫者モ移ル。若シ日
閉門五
六十日
七十日
八十日
九十日
一百日

○屆管人ハハ渡
可平シ
ヨ屆常
ヨ滿出
リ期旨通
裁ノ申心ヲ
判旨達得
所屆ス其
ハ出ル旨滿
其候ニ管
旨ハ付轄
相本廳上

ナ殺賊七
リ等盜年ノ甚ニ見如謀有以ト犯改滋可轄ヨ可平シ
然固犯一罪タ處其キ故之テアレ正賀中廳リ屆常
ニリ姦月ハ疑レ罪別殺然論リ廉聞縣事ヨ期旨通
人破及十何ヲ禁死ニ其ルス又耻刑伺
命廉ヒ九々生銅ニ破他ニ各ヲ條
ニ耻寶日ニス終該應棄偽罪條破姦
至ノ貨指候中者ノ墮胎貨ニ廉レノ
ハレ造謀廉ル刑相ノ載ヲ者ヲ
ハ者故

皇
律
刑
例
上

未夕滿スレテ死亡スレハ
即チ罪ヲ免ス
禁錮五
一年
二年
二年半
三年
凡禁錮ハ一室内ニ鎖錮セ
レメ。限滿テ仍ホ收用スル
ヲ許ス。餘ハ閉門ノ如シ。

閉門

十五

籍マ居華七	○子ノ伺七	○ヲ情ニ墮用シ一
ニル別士年伺大ニ實ノ年續士士琦以疑依胎ト難時	分准子通ニキ族族五テ義リノ禁キノ	シ一
編ニ居族二	縣シヲ月候復但五儀養罪伺ニ涉概キニ	時
入依ヲ問族五	除候事籍相日不子除	難
スリ問族五	族事籍相日不子除	時
但本ハスル指令	居別居等ノ	禁
妻犯スル者ノ	居別居等ノ	如
ハ一人ノ身止同	居別居等ノ	一
夫一人ノ身止同	居別居等ノ	如
身平ニ止同	居別居等ノ	一
分民止同	居別居等ノ	如

聽ス。役限流法ノ如シ。	地方ノ吏役ノ人ト為ス。	ユルニ堪ル者ハ限滿レハ。	者ハ。追奪ス。仍ホ其才能用	其功田賞祿ノ一身ニ止ル	役ニ充テ。國ノ界ノ役ニ充ル守禦	發遣ナ差テ。邊疆ノ戍	守禦人ヲ守ル。番人ノ北海道ニ	其界ヲ守ル。番人ノ北海道ニ	凡邊戍ハ隣國ノ界ト云フ。	邊戍三
-------------	-------------	--------------	---------------	-------------	-----------------	------------	----------------	---------------	--------------	-----

○ルヲ華七○ニ	○ハ犯附七
犯士年內徒	年ハ雖以リ
七族三務	モテ真竊族
ハノ月九問	除ノ破準附
止ノ弟日合	庶レ籍
ス除廉答	テナ
族耻甚	ヲ者
收ノ	待官
禄ノ	平
罪	今

凡自裁ハ。自ラ屠腹切腹	セシメ。世襲ノ俸祿ハ仍ホ	其子孫ニ給ス。	改正閏刑律	難キ者ハ正刑ニ處	申下。五通。リ。閏刑科ヲ	云フ。附ル。刑日ト	外ニ設ケ置テ。正刑ノ	第十三條 凡士族ノ犯	ス者ハ。謹慎閉門禁錮邊	戍。自裁ニ處スル律ヲ改
-------------	--------------	---------	-------	----------	--------------	-----------	------------	------------	-------------	-------------

○ス妻耻ト夕可華七
 夫係モ者ノ族三月
 徒除夫非ヲ婦十九
 フ族罪レ犯ハス姦日
 テニヲハ族ニ盜指
 籍ススヲ相半令
 ニルニ除續實
 編時破カノ決
 入ハ庶ス主ス

○ス
 宮崎縣同
 事跡ヲ發秘
 因禁錮終覺
 ハ又關毆殺
 士道雖モ事跡ハ身ニ捕
 處斷罪裁族非ノ上破
 士族罪ヲ犯
 中脫走ル者ハ懲
 以下以スル
 破廉耻甚ヲ以テ

ハ。監倉ニ入レ。平民ト別
 異ス。

凡士族惡事ヲ謹為セハ
 是マデ開門謹付ケテ禁
 通リ此度改テ付ケテ禁
 若シノ罪ニ庶耻ハ破ル
 百日甚レキハ下ノ仕置
 ヲ取上者ハ士族ノ身分
 以テ重ク科ノル上者ハ
 懲役一分ノ重キル上者
 禁錮直ニ一年ヲ取ル上
 二十日
 二十日
 二十日

論除族及止懲日役申裁將
 條處斷可致鎖ヲ懲日役申裁將
 前條士族禁錮中例依者
 君捧鎖候即日數換條走ノ依者
 幾日見込處指可然裁
 一年三月廿三日指可然裁
 者情狀關毆指可然裁
 通破廉耻甚ヲ如刑處
 役終身恥科錮限内逃走
 二終身恥科錮限内逃走
 ル者ハ例ニ依
 三處分ス其第百七條
 第百十條
 可第百十條
 東京府同
 皇律例

○ス
 宮崎縣同
 事跡ヲ發秘
 因禁錮終覺
 ハ又關毆殺
 士道雖モ事跡ハ身ニ捕
 處斷罪裁族非ノ上破
 士族罪ヲ犯
 中脫走ル者ハ懲
 以下以スル
 破廉耻甚ヲ以テ

皇律例

閏刑

○伺七
 七、年、族、者、恥、士、秋、年、伺、七、様、り、不、先、孫、被、可、其、般、當、
 五、月、結、後、甚、族、田、通、四、候、寄、申、義、告、般、及、襲、候、中、無、付、除、府、
 五、日、然、案、發、罪、懲、役、同、廿、候、不、子、御、御、ハ、モ、裁、裁、士、テ、上、士、
 指、令、裁、待、罪、犯、百、七、日、指、儀、若、孫、指、問、合、ノ、ト、除、族、ハ、跡、象、
 令、直、明、証、瘋、以、下、破、除、念、事、同、依、
 除、ル、廉

三	四	五	六	七	八	九	百	一	一	二
十	十	十	十	十	十	十	日	年	年	年
三	四	五	六	七	八	九	一	一	一	二
十	十	十	十	十	十	十	日	年	年	年

○可瘥
 瘥、可、瘥、後、結、案、待、ツ、テ、處、分、
 士、破、族、如、何、處、甚、一、家、ノ、主、
 者、破、族、如、何、處、甚、一、家、ノ、主、
 月、世、九、日、指、令、シ、可、然、哉、ト、
 女、ハ、九、日、指、令、シ、可、然、哉、ト、
 相、續、ハ、指、令、シ、可、然、哉、ト、
 主、ノ、罪、ヲ、犯、セ、ハ、除、族、決、テ、ス、
 キ、ノ、主、ノ、罪、ヲ、犯、セ、ハ、除、族、決、テ、ス、
 禄、ノ、主、ノ、罪、ヲ、犯、セ、ハ、除、族、決、テ、ス、
 白、川、ノ、主、ノ、罪、ヲ、犯、セ、ハ、除、族、決、テ、ス、
 例、第、十、五、條、士、所、本、年、疾、者、
 正、條、不、相、見、候、所、本、年、疾、者、
 縣、同、富、田、健、藏、ナ、ル、者、御、
 指、令、日、除、族、止、ム、上、キ、所、
 六、日、除、族、止、ム、上、キ、所、
 癸、疾、ニ、付、老、少、止、ム、上、キ、
 癸、疾、ニ、付、老、少、止、ム、上、キ、
 癸、疾、ニ、付、老、少、止、ム、上、キ、
 候、儀、キ、可、有、之、候、ハ、收、
 候、儀、キ、可、有、之、候、ハ、收、
 候、儀、キ、可、有、之、候、ハ、收、

凡禁錮ハ。一室内ニ。鎖錮
 セシメ。外人ノ家内ノ者ニ
 人ノ接見面會通信手紙
 遺スルヲ聽サス。若シ
 疾病アレハ。醫ヲ延キ。呼
 二年半
 二年半
 三年
 原邊戌
 一年
 一年半
 二年

○論廢七
疾ノ者モ亦老幼ト令可然哉
除ノ者モ亦老幼ト令可然哉
限ニ在ラセサレハ收トスル

○仍廉懲七
居處罪降御舊茨限ニ在ラセサレハ收トスル
刑可斷スル後藩民一限
即右助米編入卒ニ
指扶米取者徒身
一令相取上
類以成下
不及拘
入種年以成下
米者取上破
助米者取上破
扶該令
レ下九日指
ハ係以廿九日指
スル係以廿九日指
該以廿九日指
扶該令
助米者取上破
入種年以成下
類以成下
不及拘

○伺七

取扱候哉未但シ戸籍上届
濟ト雖モ未但シ戸籍上届
者ハ本籍ヲ以テ送扱候哉
年七十月七日指令取扱候哉
司法省裁判所同禁錮
第拾六号ヲ以テ御達之ヲ
獄ニ當テ置候者ノ内下
テ申付置候者ノ内下
細宅ニ被テ禁錮ノ者ハ
私獄ニ被テ禁錮ノ者ハ
禁取設相成候旨申渡ル
御取設相成候旨申渡ル
其他遠隔ノ所共ハ管轄ノ
又各裁判所被置候府縣
同裁判所被置候府縣
禁獄ノ申渡候府縣
之様御相付合テ以テ
相違候也
同候也
可申下
存候此
段可無

皇律例集 卷一 名例律上

寄ル事
及ヒ近鄰火ヲ失
邸宅ニ延燒セシト
防救遷移消スラ

堪ル者限滿濟ニ限ハ仍
ホ收用器量次第官途ニ
ナ身トスルヲ聴シ限未
夕滿スシテ死亡スレハ
即チ罪ヲ免ス其五年七
年十年ニ該ル者功俸賞

祿ノ一身ニ止ルハ追奪
其身一レ切御褒美ノ
扶持ハ子孫ニ給ス
シ終身ニ該ル者世祿付家

方ノ扶
凡ソ座數ノ閉外人ニ置
ト家内ヨリ外人ニ置
キ家内ヨリ外人ニ置
詞ハ願フテ聞キ届ケル
ルナハ願フテ聞キ届ケル
量日限立キ者ハ禁錮器
ノ官途ニ出仕ルル
ハ官途ニ出仕ルル
死去スレバ其罪期許
ス死去スレバ其罪期許
ニ死去スレバ其罪期許
フ死去スレバ其罪期許

閏刑 十九

○儀十第

是年七月二十日
 其管轄廳者禁獄
 樣可相達廳者禁獄
 儀十八地方達廳者
 六十九號御布告處
 六號達廳者御布告處
 東候事判官所及
 官吏華士族平民
 疾婦女等自及
 科律等自及
 無カル等自及
 能ハハカ等自及
 加ハハカ等自及
 年八月二日
 難者真箇月十日
 者者者者者者者者
 新者難者年ルヲルノ科リ疾官東六六儀樣其迄年

第十四條

凡華士族罪ヲ
 犯シ破廉耻甚ニ係リ廢
 除族ト稱ス其除族ニ該
 ル者ハ祿ヲ收メ本犯一
 人ヲ除シ族ハ子孫ニ襲
 カシム
 賜ルナリ孫ニモ家祿
 一タタル者ニテモ家祿
 一タタル者ニテモ家祿
 賜ルナリ孫ニモ家祿
 賜ルナリ孫ニモ家祿

○可禁七

本年十一月十日
 通悉皆官費相立可
 造人ノ通悉皆官費相立可
 然ノ通悉皆官費相立可
 年八月十日
 獄中ノ食料ハ自費ヲ以ス
 例白レ獄中ノ食料ハ自費ヲ以ス
 一係十係四係
 子孫ト稱ハス強テ男女
 有之上稱ハス強テ男女
 限有之上稱ハス強テ男女
 雖モ其子孫ニモ同
 之其子孫ニモ同
 モ其子孫ニモ同
 同モ其子孫ニモ同
 族ニ編入スル者ハ其子孫
 族ニ編入スル者ハ其子孫

第十五條

凡華士族罪ヲ
 犯シ破廉耻甚ニ係ルト
 雖モ年七十以上十五以
 下懲役十年以下ノ罪ヲ
 犯ス者ハ並ニ收贖スル
 一ヲ聽シ除族スルノ限
 華士族ノ身分ヲ取上
 ヲ除テ族ノ罪ニ取上
 リ其者ハ家祿ヲ取上
 ギ其者ハ家祿ヲ取上
 ノ其者ハ家祿ヲ取上
 ノ其者ハ家祿ヲ取上
 ノ其者ハ家祿ヲ取上

皇律

開刑

二十

有情血ス木ニ上ノ孫ノ云フ族七
 スア統ハ族除ハ分ナニ々ノハ年子ハ絶ナ襲ヲ廣一
 ルルニキ斷族其ニキニ同子子九ニ連ノ平クル耻人
 一時シ者絶後夫從時テノ孫孫月襲綿儀民ハ、其ノ
 フハテナスノニフハ其通ハニ二セクニトキニ士族
 得離已キ若養徒若婦族女カニ指裁ノ之者無ノ既
 シシヲ其族勿民夫ヨク除リハ只隱ルテ又族全ニ除
 テ得妻本ヲ論タル族夫ノ子婦弟云

第十六條 凡華士族罪ヲ
 犯シ。除族ニ該リ。別ニ生
 産ナク。同族ノ家ニ同居
 スルヲ願フ者ハ之ヲ
 聽スト雖モ附籍月七年
 日第四十號御布告改
 定律例中第六條中附
 籍ヲ入籍ニ改メ候事
 此旨布告候事スル
 一除族別ニ平民ニ
 ナシ者同族ノ家ニ同居
 フナシ願ハバ聞届クニ
 同居道リ

○テハ母本族
 其其父族
 其其母及絶
 或ハヒス孫
 其親ト并
 其者屬モ妻
 存スル家
 養子ア祖
 得養子レ父
 例教其族ヲ襲ハ其親屬存スル家
 弟賀十縣同襲カ其者等ヲ得養子レ父
 ル節者華士族ノ養子ハ給ハリナラ
 候我世祿ハ當人モ再ヒリナラ
 破庶其甚養子ナラモ再ヒリナラ
 ハ收祿ノ上無百罪斷仕可然
 罪タリルニ無論實斷仕可然
 裁年九月二日指令モ華
 度除族二十日指令モ華
 族ノ養子トナルモ華
 受族若クハ罪ヲ受クモ華
 士族ト異ルモ罪ヲ受クモ華
 岡山縣同モ罪ヲ受クモ華
 士族ト異ルモ罪ヲ受クモ華
 皇
 律例彙纂
 卷一 名例律上
 閏刑

第十七條 凡士族罪ヲ犯
 シ。過誤失錯ニ係ル者ハ
 平民ト同ク贖罪例圖ニ
 照レテ贖フヲ聽ス。
 不調法カ又仕損ニ間
 違ヒ等ノ科ヲ為セハ
 例圖ニ見合セ
 贖フヲ聽ス。
 第十八條 凡華士族賭博
 ノ罪ヲ犯ス者ハ破庶耻
 甚ヲ以テ論レ除族スル

○資七
 如何其養旨呼届年告付ハ索官ス因羨名本年分候犯サ
 策子ヲ出出間マ歸其スニ因テニ東金十月可ヘスル
 相ヲ家以スルヲ可宅親ル申テ人有縣ハ月仕者ル
 心謀督テニニ經キス属ニ訴其ノ禄伺下八裁其除中
 得議相日云付テヲルノ所ス事物ノ波日資本ハ破
 可ス續延々直歸示上者ヲ其タヲ族揚アリ便
 然ルノヲ本セ置直日得犯ル者ヲヨ逃亡ニ
 裁者願請人ニ本レクナ切ニ尋就ヲ搜リ
 處出其快犯旨處一陳申テ
 置ス中ノヲヲ一

律ヲ改メ閏刑ニ處ス
 第十九條 凡禁錮百日以
 下限内ニ祖父父母父母死
 亡スレハ官ニ告ケ支配
 所ハ申門ヲ出テ葬式ヲ
 行フヲ聽ス其一年以
 上ハ此限ニ在ラス
 第二十條 凡禁錮ハ一室
 内ニ鎖錮スト雖モ門扉
 ヲ鎖サハス家屬ハ出入
 スルヲ聽ス

○取ヲノ續タニ事ノ審巳有七
 年處右孫官ス三改新問扱許策ヲル之實願問ニ禄年
 十レ等第ニ在及官ニ條律治フフ可ニ願ヲコヲ官士十
 一月可ノ二在ルヒ吏付判レ、上トル出レ届查スサニ破月
 十日儀罪六者第私テ所但ハ雖ハ該ハ可廳前覺耻日
 指候勿寺職母五徒例第二
 令裁論職母五徒例第二
 禁僧弟平ヲ犯十
 獄僧弟平ヲ犯十
 徒子民犯十

第二十一條 凡他地方ニ
 在リ禁錮百日以下ヲ犯
 シ歸郷ヲ願フ者ハ保人
 ニ責付シテ郷里歸到ノ
 日ヨリ日數ヲ起算ス其
 一年以上ハ刑名宣告ノ
 日ヨリ算ス
 他國ニ於テ百日以下
 罪アリ我ガ國許ニ

皇
 律
 卷一
 名例律上

閏刑
 廿二

官吏犯公罪條例
九年四月
十四日
御布告
以之盛止

○伺五
先司
取報者
官中
候就
年五月
六年十月
八十七
諸官員
故有給
分有之
涉有之
成事
一賜
十賜
皇律
名例律上

官吏犯公罪
凡內外
拓使府
云官吏
法云官吏
錯過心
者八
慎一十
五日
十八
八
廿四

○以責本八
處其八
犯年可
情二仕
一月裁
依八
日指
實決
贖罪
區
刑士岩
未族手
該夕
許テ
可祿
罪七族
發サ奉
民覺ル
而間
分入
八
一
二
三
四
五
六
七
八
九
十
十一
十二
十三
十四
十五
十六
十七
十八
十九
二十
二十一
二十二
二十三
二十四
二十五
二十六
二十七
二十八
二十九
三十
三十一
三十二
三十三
三十四
三十五
三十六
三十七
三十八
三十九
四十
四十一
四十二
四十三
四十四
四十五
四十六
四十七
四十八
四十九
五十

○伺八
分伺八
可年之
致趣六
事禁月
錮二此
ノ十段
條五相
例日同
依指也
テ令
處
禁獄
可振
達迄
昨獄
司明
年通
之月
上聽
十五
以下
收同
ノシ
限ク
收贖
無

八正ルニク

モト者ニス者布吏本白處依公サ副年可有通誤モ相
 ノ是ハ及ニ戸有ニ年川分ル罪ル區三有區依失可悖
 ハレ並ハ体長之準第縣ス私ヲ者長月十裁相私ノ之
 專此ニサ給フ凡ス三伺ハ七役給四成罪罪ニ務
 ヲ條本ル等除等ル十判ハ一十指テ分士公不
 体例籍者外ノ吏犯号官民以等令ハハ族罪都
 給ノヲ及四ノ外ニ罪ヲト廣上官ニ分等罪ヒノ
 ノ由以七等外ニ罪準條以等寡起論雇金ヲス例公外
 ヲルスノ額犯ル公外

增加

明治七年四月三十日
第四十六號御布告

凡官吏公罪ヲ犯シ罰俸ニ該ル者刑名宣告ノ後ニ昇官スルキハ原官等級ニ依リ降官スルキハ降官等級ニ依テ其俸ヲ追ス

レテ以タル私罪アレハ。奏
 任シタル私罪アレハ。奏
 テモ同上ニテモ。判任ハ。奏
 科ノ様ニテモ。刑律ニ
 ノ處ニ分閏アルナ
 リ。該テ同ノ處分アルナ

以テ其輕重ヲ分別シテ特
 正論ノ上ニ位ニ蓋曾テ多
 四民ノ上ニ位ニ蓋曾テ多
 等如ハハハハハハハハハハ
 故儀ハハハハハハハハハハ
 分致テ各サハハハハハハハ
 卒例ニテ其ヨハハハハハハ
 ノ例ニテ其ヨハハハハハハ
 ス權ヲ有テ一モ歐人ハハハ
 下置キ其ス然モ戸長等加
 抑揚ノ律例キ上刑然モ戸長
 公私罪ニモナラキ自齟齬平
 ホ等私罪ヲ犯ス候條若仍
 度外此段相候也分及

增加

明治七年十一月四日
第一百十七號御布告

神官ノ公私罪ヲ犯ス者ハ并ニ教導職犯罪例ニ依ル

○長崎裁判所同七年十月二
 司法任官吏進退伺差出候
 部ハ律ニ照スニ及ハス直ニ

○斷ス適吏ル但外等身
 鹿スニ宜相外區吏公分
 兄可係ニ當各長ニ私ノ
 任ノ種戸准罪取
 ハス官ノ長シヲ扱
 各ル俸名ハテ犯ヲ
 本者ヲ目等處ス謂
 籍公與ヲ外分ニフ
 ヲ私ハ以吏ス係區
 以罪地テニ可ヲ長
 テヲ方等准シハ戸
 處犯官外ス等長

○セクルヲ現七
 年駐宮レハモ供ニ年ルス内鹿スニ宜相外區吏公分
 三罪崎ム推苦吐犯二者ル外兄可係ニ當各長ニ私ノ
 月ヲ縣ル問レセ罪月ハニ官島レ任ノ種戸准罪取
 二犯縣ヲノカサノ二拷確吏縣ハス官ノ長シヲ扱
 十セ廳要方ラル確十問証私同ハ各ル俸名ハテ犯ヲ
 三ニ氏ス法ス者証ハイア罪本者ヲ目等處ス謂
 日伺刑ヲトハア日タルヲ籍公與ヲ外分ニフ
 指掛盡雖拷リ指レヲ犯ヲ私ハ以吏ス係區
 令ノレモ訊テ令不ヲシ以罪地テニ可ヲ長
 官吏承成ヲ實苦陳糾
 服可加情乎ス彈

流刑以上ハ士族ノ法ノ如
 シ。但夕賊盜枉法。内頼ヲ
 賭博。部民ノ婦女ヲ姦ガ
 支。配下ノ婦女子スル等。庶
 ト。密通スル等。甚シキ者。笞杖
 耻ヲ破ル。甚シキ者。笞杖
 ニ該ルハ。廢シテ庶人ト為
 スニ止メ。徒以上ハ。仍ホ本
 刑ヲ加フ。為盜以上ハ。仍ホ本
 ハ。身分ハ。其科。笞杖。其
 上ナレバ。身分上ナレバ。其
 ナラズ。夫々ノ科。通ルノ
 ナリ。當罪科未タ定ラサル
 ル。旋ニナリ。當罪科未タ定ラサル

○候ノ刑ノ以六昨○伺
 例ル名通上條六滋ノ
 一者ニトノ平年賀通
 依律無及罪民七縣
 ノ例之指免在月ハ
 問第ニ令職實一七書
 刑二付候斷切日
 三免職共ノ私附
 處分條七職同ニ百伺
 可上士職ハ同日第
 然族メハ同日第

○テ免ハ與ハ雖七免七○伺
 熊實職免ハ歳モ廿職年以京
 谷斷七職置月一ルハ五上都
 裁スレノノ年者刑月犯裁
 判ルム權ノ久以閏名十私判
 所ヲ可ヲ理シ上刑ニ七罪所
 同ヲキ兼無キノニ無日ノ平
 得者有シ曠私處之指伺民
 ハス况シ罪スニ令在官一
 免吟ヤクヲ可付免職
 職味縣官犯レ職
 シ中廳ヲスト職

者ハ。監倉ニ入レ。庶人ト別
 異ス。
 第二十三條 凡官吏私罪。
 及ヒ有心故造ノ罪ヲ犯
 シ。罪。笞杖ニ該ル者ハ。謹
 慎。降官ニ處スル律ヲ改
 メ。官吏私罪贖例圖ニ照
 シテ。贖フヲ聽シ。其徒
 刑ヲ犯ス者ハ。免職ニ處
 スル律ヲ改メ。士族犯罪

皇律例
 卷一
 名例律上

官吏犯私罪
 廿九

○孫内正七
 跡ハ下官滋云外副年五孫リ斷區愛刑在ス味年私在
 有出ノ省賀々人區六條等採ス戸媛ニ職ト中五罪官
 之張官及縣伺ト戸月ニ罪用ハ長縣處ニ雖免月ヲ平
 ハ中吏ヒ伺ノ同長十依ヲスキ犯伺スシモ職ニ七民
 云私當他通クノハリ犯ルヤ罪可テ免シ九シ懲
 ヲ下府ス私指斷ハ長キ吏刑ハ者日伺一年
 犯ニ縣其犯令ス例ノハニ準ル名實斷者ニ斷以上
 ノ勤任以母ハ子等裁十子ヨ處ハ非ニ

法ノ如ク。閏刑ニ處ス。
 第二十四條 凡平民。官ニ
 在ル者。一切私罪ハ。官吏
 私罪贖例圖ニ照シテ科
 斷シ。破。庶耻甚ニ係ル者
 ハ。懲役百日以下ト雖モ。
 實斷シ。限滿テ。本籍ニ附
 ス。其勅奏官位ニ係ル者。
 奏聞請旨等ハ。仍ホ本法
 ヲ盡ス。
 者凡ソ一切私民ヲ役ミテ勤ル

○取本同七
 可リ管ノ年七
 及本ハ趣七
 候人相奪月
 事ニ通職五
 達シス口
 本ハ指
 然管キ令
 ルノ者ハ
 後辭令其
 處分ヲ各
 準官

○同七
 年ノ通
 月斷ヲ致分
 二致分締
 十シ身
 八可ス分
 日然等取
 指裁外扱
 令吏ノ儀
 取締

○ハ給罪正七
 京外多等區八犯川通
 都外多等區八犯川通
 判裁吏寡内長日罪縣
 所判ト人學二ノ正
 限所同論ト區十伺副
 リ等シセ同取八區
 處外クスシ締日長
 分吏論正クノ指學
 ス犯ス副論公令區
 ハ罪戸私犯取締

七
 年
 九
 月
 三
 十
 日
 指
 令

罪ヲ犯シ。姦盜。擄。破。
 日以下ノ科。相當リ。破。
 聽下ノ科。相當リ。破。
 又ハ渡。其者。役ノ支。日
 判任。又ハ渡。其者。役ノ支。日
 官ナレバ。其罪ノ御下。知
 方ヲ申上。其罪ノ御下。知
 方。同。申上。其罪ノ御下。知
 以。下。法。通。扱。ヒ。判。任
 方。違。フ。ナ。リ。凡。平。民。官。ニ
 第二十五條 凡平民。官ニ
 在ル者。其父母。兄弟。子孫。
 一切犯罪ハ。並ニ。士族ニ

皇律例彙纂 卷一 名例律上

官吏犯私罪 三十

第七

雖甚處追長一年ノ下テ府ルヲ付先ヲ司不在此ハ
 本外スハ、二閏年罪郷レス同神レ又衙合、儘奉禁
 職レ院見職四ニ上犯社御ヲ處公奪庶ノ存刑職
 通ス、ノニハ日處ノス等指處教罪職耻関候名ス終
 心者書下ヒ例令候ナハ別アル職犯難ノ共告ノ日當
 可リ庶受記無、在日ク官ニ私儀如ニ職ルナレ者
 心ト耻々、之職以總國仍罪ニ何アハハ、レ者

○ 心本七 ○

テニ書過儀其黜ル在京見得年年レニ云官ク私縣置
 可モ誤ニ本陟願官都ニ可第十閏閏々吏教罪社賜
 侍有其失候管家届、府レ百一刑刑私犯導ヲ以縣
 罪之本錯得ハ族譬者、伺(柳)十月ニ罪公職犯下伺
 書哉管有ハ、可生ハ其布七十處處ヲ罪ニス祠
 ハ若廳之若差死當職告号二レス犯條類者官
 ヲ是ハ候其出等人身務ハ御日可トス者凡ル官掌
 ハ等可節願ハノ身ニ犯布指然云者ハ教ヲ俸ニ
 リノ差ハ届勿願ハ、分屬公告令裁ニハ、導以給レ
 其件出待ニ論届進セ罪ノ、比一導以給レテ
 奉ニ儀罪付、ハ、退

朝

朝

○ = 後刑令、其治

候置奪、ハアル罪ア罪ニ々ヒ例滋候、ヲ普通裁裁
 如候ス私若リ者ノリ法處其有第賀事、處以ク處判判
 何ニト罪ニ右ハ、徒又ノス徒心二縣、分テ布分所所
 相相雖ヲ有兩並以追如ル刑故十伺、論達相ニハ
 心當モ犯位條位上奪ク律ヲ造三、付セ不成於指
 得リ、官セノニ記ヲ位閏ヲ犯、犯、條、貼ス相候テ令
 可不職ハ者仍ヲ犯記刑改ス罪官、斷尤成儀、次有
 然都ハ位一テ追レ條ニノ者非吏、ノ犯候右城之、然
 裁合其記年考奪免ニ處士ハ犯私、儀人ニ改先指ル
 但存差追上レト私ト犯職云及、適改付正指令處

方布可輕七
 ト達ニ罪年
 可ハ、ト十ノ惑ルセ布見者付朱ス、ル明失族本出リ
 心訊但雖月通ノ手ニ達且ハ致書待者白錯等年候ト
 得問當モ十相起順上中本伺レレ罪ハ、ニ全滋儀雖
 事書省伺九伺ル、御其年、可傳書別ニテ、公縣相御
 并本出日候所明處返甲通然達ノニ、罪推待罪伺心所
 待年、指也、以文置答第ト裁所後罪問罪及官得置
 罪甲上令、故之筋書十御ニ、ニ案問罪ヲノ吏居ハ
 書十處、ニ十伺差三指輕於斷ヲフノ、七吏過華候必
 ノ三分、本久、出出号揮罪ヲ業作待文過華士處伺
 渡号ス、文疑ッサ御相ノ下ヲヲサ案誤士處伺

○ 第 二 條 在 職 條 儘 禁 獄 心 得 處
○ 大 坂 裁 判 所 番 人 擅 通 稱
○ 七 年 十 月 七 日 指 令
○ 本 文 如 左 雖 實 斷 有
○ 心 造 係 雖 實 斷 有
○ 依 限 分 巡 查 勤 向 誤
○ 人 事 務 上 巡 查 勤 向 誤
○ 等 外 吏 罪 贖 罪 例 依 誤

職 廳 差 出 譯 候 時 相
本 管 候 承 承 承 承 承
成 居 候 戶 籍 承 承 承
可 記 載 戶 籍 承 承 承
成 候 間 右 等 承 承 承
出 待 罪 置 濟 上 戶 籍 承
削 正 奉 職 廳 候 候 候
便 利 小 相 考 候 候 候
規 則 度 可 有 之 候 候
七 年 十 月 十 四 日 指 令
木 管 廳 差 出 候 書 類 等
誤 失 錯 有 之 節 候 書 類 等
廳 上 奉 職 廳 候 候 候 候
凡 內 外 官 吏 私 罪 徒 以 上
追 奪 位 記

○ 滋 賀 縣 同 一 寺 住 職 者 家
○ 眞 宗 其 他 一 寺 住 職 者 家
○ 屬 平 民 同 一 寺 住 職 者 家
○ 年 一 月 九 日 指 令 可 斷 裁
○ 埼 玉 縣 同 一 寺 住 職 者 家
○ 僧 侶 未 妻 帶 女 免 且 其
○ 間 已 前 私 通 妻 帶 女 免 且 其
○ 姦 酌 以 公 子 婚 配 致 候
○ 年 二 月 五 日 指 令 不 問
○ 七 年 十 月 十 日 指 令
○ 皇 律 列 彙 纂 卷 一 名 例 律 上 追 奪 位 記 有 官 僧 徒 犯 罪

○ 犯 免 職 スル 者 ハ 並ニ
○ 位 記 ヲ 追 奪 ス 位 御 書 付 ヲ リ
○ 取 上 有 官 僧 徒 犯 罪
○ 凡 有 官 僧 徒 犯 罪
○ 僧 徒 罪 ヲ 犯 ス 者 ハ 官 吏
○ 法 同 總 法 同 法
○ 其 擧 げ ス ル 旋 云 フ 同 無 官 僧 徒
○ 罪 ヲ 犯 ス 者 ハ 士 族 ノ 法
○ 同 三 流 該 ル 者 ハ 五
○ 年 七 年 十 年 ノ 禁 錮 二 換

○分ハ華七
 論ノ僧キル然猶ア般ル四本滋ス勅族年ニ犯本木士
 ス者徒ニ者ハホリ職者項年賀可泰ニ十月テ罪籍籍族
 ルト犯似ハ其官然分宗二第縣レ位ヤ二問ニ依テノヤ
 ハ同罪タ本寺吏上同教本七同 犯レ十ス依テノヤ
 平ク條リ籍職ノハ様事末十 罪僧四ルニ事レ犯者
 民士例然ヲヲ在僧タ務寺四 律侶日ニ由勅ノル
 籍族ニニ以經職スノハ住キノ住布
 ノニ依乃ヲテ退ル如職事儀職告
 官准リホ論退ス隱如職事儀職告
 吏シ現有ス隱如職事儀職告
 免テ職官ヘスハ

第二十六條 凡僧徒。罪ヲ
 犯スニ。寺職ノ者ハ。士族
 ニ準シテ論シ。破。庶。耻。甚
 ニ係ル者ハ。職ヲ奪ヒ。實
 斷シ。限。滿テ。本。寺ニ。附ス。
 其職ヲ經テ。退。隱スル者
 モ。亦。同シ。餘。僧ハ。平民ト
 同ク科斷ス。
 一。寺。住。職ノ者ハ。士。族
 ノ。振。合。ナ。レ。破。庶。耻。
 甚。ナ。レ。場。ハ。住。職ヲ。取。上。
 ガ。懲。役。メ。場。ハ。住。職ヲ。取。上。
 限。ガ。懲。役。メ。場。ハ。住。職ヲ。取。上。
 渡。ス。ナ。リ。住。職ヲ。引。期。

○兩七
 アシ有先京條年裁ス右致族日族御濱山シ退告罪寺
 リテ之般都共十月裁シ處シニ以ノ指田形隱ニヲ住
 又本候僧裁伺月テ決候止下者令縣縣ス依犯職
 餘籍ニ侶判ノ二各ノ儀ノ破ノ伺伺者其ハ者破
 僧華付族所通十原上ニ平民ハ。奪職ノ係原北條
 ニ族一籍伺四籍ハ可有八奪職ノ係原北條
 テ復ノ儀御布告 歸寺之裁實斷 可附然
 華者ニ告

死罪ニ該ル者ハ。並ニ本刑
 ヲ加フ。若シ姦。盜。賭博等。戒
 律僧家戒律ノ内ニモ官
 本文ニ姦。盜。賭博等ヲ破ル
 ト斷リタルナリ。破ル
 一。甚シキ者。笞杖ニ該ルハ。
 還俗。平入トナセシムルニ
 止メ。徒以上ハ。仍ホ本刑ヲ
 加。問。刑。ハ。聞。フ。罪。科。未。タ。定
 ラサル者ハ。監。倉ニ入レ。庶
 人ト別異ス。
 有官僧徒犯罪條例

朝... 卷一

○第五年正月廿三日兵部省布
海陸軍刑律編制相成候司屬
凡軍人犯罪改定律軍罪ヲ犯

○第七條 凡軍人犯罪改定律軍罪ヲ犯
軍人犯罪 凡軍人犯罪改定律軍罪ヲ犯

○第七條 凡軍人犯罪改定律軍罪ヲ犯
職犯一鳥二籍第一條十月
職犯一鳥二籍第一條十月

○從 ○僧 ○御
勝今十五朱裁テニ族ニ律五侶号五前十四
手僧三年書 平限、云ニ年、御年之七年、

雖、別、族、陸、軍、省、指、令、一、據、
非、朝、且、不、法、平、御、任、者、
ハ、朝、省、限、リ、テ、軍、省、指、
テ、裁、分、出、ル、所、ナ、ル、非、
獨、テ、朝、處、分、出、ル、所、ナ、
法律ニテ指シテ令ス興テ朝
ニテ指シテ令ス興テ朝
今、兵、隊、元、今、元、今、元、
出、兵、隊、元、今、元、今、元、
元、然、ル、方、今、元、今、元、
百、日、以、上、官、族、卒、七、
上、祿、收、メ、上、官、族、卒、七、
ト、祿、除、メ、上、官、族、卒、七、
上、祿、收、メ、上、官、族、卒、七、

共犯ニ係ル者軍官逮捕
スレハ軍衙陸海軍
テ推問シ常人ハ鞠状ヲ
俾セ法司ニ交付ス法司
逮捕スレハ法衙裁判所
ニ於テ推問シ軍人軍屬
ハ鞠状ヲ併セ軍官ニ交
付シ軍人軍屬ハ軍律ニ
處シ常人ハ常律ニ依ル
其大獄疑獄大公事又ハ
ルキキアニ係ル者ハ軍官法

皇、相、心、得、事、儀、
可、法、或、難、擬、ル、ヲ、同、六、
相、制、ハ、相、定、ハ、犯、ノ、年、段、
相、制、ハ、相、定、ハ、犯、ノ、年、段、
可、法、或、難、擬、ル、ヲ、同、六、
皇、相、心、得、事、儀、
可、法、或、難、擬、ル、ヲ、同、六、

軍人犯罪

司會同商議シテ亦囚ヲ
分チ各自ニ區別ス
軍人軍屬時テ破レハ
出陣時陸海軍省ニテ
ト其軍刑律ニテ軍省ニ
皆シ其軍刑律ニテ軍省ニ
ベシ其軍刑律ニテ軍省ニ
引合テナキ事柄ガ軍
引合テナキ事柄ガ軍
組合テテナキ事柄ガ軍
組合テテナキ事柄ガ軍
陸海軍省ニテ軍省ニテ

皇、律、例、彙、纂

卷一

名例律上

三十七

朝
律
例
彙
纂
卷
一
名
例
律
上
糾
彈
官
吏
犯
罪

○常紀紀裁地七
茨律彈彈判方年官ノ扱紀判例白
城ヲ官ノ所官二吏属候彈所第川
裁以吏事無吏月ト吏間ノ無二縣
判テト務之ハ十可及令事之十同
所處同ヲ地紀九申事參務地九
同斷ノ兼方彈日裁外事聽方條
ス論行ニ官指ヲ以訟官云
可スフ於吏令指下課ニ々
シトテニ聽ニ於右
ラ雖一非紀訟テテハ
スモ時ス彈掛取ハ裁

凡糾彈官吏犯罪
枉財ヲ受ルト求索ト
テ財ヲ乞ヒテ受ルト借財
等物ヲ不筋ナルヲ云テ科
音物ヲ受ル等ノ罪科
犯ス者ハ其餘取ノ後ヲ
者ナキノ官吏ニ等ヲ加
私罪ヲ犯シ及ヒ有心故造

時罪ヲ犯シ免官ノ後發覺
スル者云々士卒ハ閏刑ヲ
用ヒ庶人ハ贖罪實決ニ處
斷スト有之候其原籍ニ由
律面ノ通各々其原籍ニ由
テ處斷シ、奏請又ハ御届申候也

皇
律
例
彙
纂
卷
一
名
例
律
上
糾
彈
官
吏
犯
罪
○其判外檢七
例神通所吏事年執ヲ官ヲル伺日レスト警下リ保例
第奈り指駐警七レスヲ閱所ノ相可時等保及檢官第
二川心令罪保月ニト以ス本通伺然々外事ト事吏二
十裁得ノヲ官十適御テル年ト候裁又以務附局ヲ十
九判可通犯吏七從指論ニ新御焚明紀下ニ属ニ謂九
條所レリスニ日致令ス事治指同治彈ノ関ノ属フ條
云伺改者附指シ相ル外裁令十月年ヲ罪番ニ連ル檢
々正ハ属令可成ノ吏判相月年ヲ以テ人地方以
ニ新ス然候限ハ所成廿九月テヲ人地方以
依治ル裁等ハ在彈伺然日四論犯及方

ニシテ罪ヲ得ル者ハ一等
ヲ加フ公罪ヲ犯シ及ヒ過
誤失錯ハ常律ニ依ル手
得違ヒ等ノ誤ナハ誰レモ
ア外ノ役人ト糾彈官吏ニ
モレ扱ヒナリ
同レ扱ヒナリ
糾彈官吏犯罪條例
第二十九條 凡糾彈官吏
ト稱スルハ檢事警保官
吏ヲ謂フ其贓罪ヲ犯ス
者ハ律ニ照シ二等ヲ加
フルヲ除ク外私罪及ヒ

皇
律
例
彙
纂
卷
一
名
例
律
上
糾
彈
官
吏
犯
罪
三十九

ハ懲 = 所吏罪例七
 出役非ノ = 第年右處節所御候以建
 入中ル指及加二十更決糾建改所テ部
 = = + 令ホ等十月 = シ彈部正本論以
 係在リ本スス九八貼當官ノ相年ス下
 ルル今條 = ル條日斷時吏者成茨可
 改者等ヲ非ハ糺指致懲ヲ駐候城キ罪
 五加外改ス概彈令シ役以罪様裁儀糾
 ス等ノ正茨シ官可中論ヲ相判ト彈
 可ノ違シ城テ吏然 = シ犯見所相官
 レ日部夕裁等ノ裁有既レ然同心吏
 數ノル判外駐之 = 候ル = 得ヲ

○ 有心故造ノ罪ヲ犯ス者
 モ。公罪ト同ク。常律 = 依
 ル。
 糾彈官吏ト云ハ。檢
 事ノ警視廳ノ役人ヲ指
 ノ云々。此ノ後。賄賂
 テ受ル等ノ罪ヨリ。
 外々ノ増シ。私罪ヨリ。
 二等ノ罪モ。俱一罪ヨリ。
 及ヒ公罪ノモ。俱一罪ヨリ。
 リ。差別ナシ。
 熊谷判所。事務。當分。地方
 司法警察ノ事務。當分。地方
 官御委任。付テハ。右擔
 當官吏任。付テハ。右擔
 同罪論シ。ハ。然。欺。吏ト

○ 禁家異過七
 所ス士石銅 = ナ失年銅然決レ懲監十平滋
 無例族川鎖給リ殺一鎖乎シ百役無二民賀
 祿圖 = 縣銅ス、雇ノ月銅 婦日一之條云罪同
 無 = シ同 = 弟工收十 = 但女以年并云々不
 力照テ 處三錢贖九處士ハ下以懲々々不
 = シ過 ス十ヲハ、日シ族禁ハ上役當實
 = シ收失可五以他指候ノ獄折ハ、場縣斷
 テ贖殺ヲ條テノ令裁、男 = 半五狹未條
 贖ス傷 スノ被收 女換笞等監夕例、第
 フヘヲ 如殺贖 ハ、杖ヲ = 懲第
 一キ犯 シ傷ト 禁可實減付治三

七年十二月二十七日指令
 官吏ヲ以テ論スル限 = 在ラ
 ス。凡庶人。平民。罪ヲ犯シ。過誤。
 失錯。連累。ナキ分。ハ。モト罪モ
 罪ヲキルナリ。ヒキ。其他不
 合。事。出テ。ナキ。掛合。罪
 幸。事。出テ。ナキ。掛合。罪
 合。事。出テ。ナキ。掛合。罪
 原。諒。事。出テ。ナキ。掛合。罪
 キ者。ハ。法。依リ。贖罪ヲ準
 ス。

庶人犯罪不的決

○可例七

不能者ハ如何仕可然哉、
 年八月廿五日依テ、處分
 大分縣同、收贖、及、
 老小廢疾、以、
 以、上、十、
 云々、若、
 勿、其、
 傷、人、
 ナ、ル、
 年、十、
 三、十、
 依、
 能、ハ、
 フ、圓、ル、逃、若、ル、リ、三、年、ナ、傷、勿、ス、ル、云、以、老、大、レ、第、年、不、能、者、ハ、如、何、仕、可、然、哉、

○サ依第七

ハ、
 能、ハ、
 フ、圓、ル、逃、若、ル、リ、三、年、ナ、傷、勿、ス、ル、云、以、老、大、レ、第、年、不、能、者、ハ、如、何、仕、可、然、哉、

第三十條

平民犯罪不實斷條例
 原庶人犯罪不的決
 凡平民罪ヲ犯
 贖罪スヘキ者無力ニ
 レテ贖フ不能ハサル者
 ハ律ニ依リ實斷スト雖
 モ死罪ハ一等ヲ減シテ
 懲役ニ服ス
 平民ノ贖ヒ金ヲ取立
 平ノ罪モ貧ニテ贖ヒ
 方ノ出来者ハ律通
 リノ仕置ニスレド贖
 ヒニテ濟ベキ死罪ノ懲
 一ニテ輕ク終身ノ懲

○去同七

至期、
 金、
 延、
 無、
 圓、
 條、
 裁、
 錢、
 却、
 十、
 年、
 殘、
 東、
 東、
 二、
 裁、
 例、
 皇、

第三十一條

凡老小廢疾
 者罪ヲ犯レ收贖ス可キ
 者無力ニシテ贖フ不能
 ハサル者懲役百日以下
 ハ折半シ一年以上ハ五
 等ヲ減シテ並ニ懲役ニ
 服ス
 七十以上ト十五以下
 ノ者ト不具者ガ罪ヲ下
 ノ者ト不具者ガ罪ヲ下
 ヲレバ懲役百日以下
 ノ罪ハ半分ノ仕置
 申付ケハ一年以上ノ罪

皇律例彙纂 卷一 名例律上

平民犯罪不實斷

四十一

八懲囚力官贖... 然我二月四日指發シテ同... 免該ルモキヲル役現分律テシ失... 該犯止資官後人ニ素犯シヨリ傷者服トス雖ハ...

第三十二條 凡過失殺傷... 力ニシテ贖フ能ハサ... 役囚ト同ク雇工錢ノ全... 數ヲ領置シ食費ヲ除キ...

不可例

不足三十二條ハ懲依テ満期ノ後... 捕三亡巡邏同中某宅人合... 以現行捕縛盜犯ナラズ...

第三十三條 凡贖金ハ宣... 告ノ日ヨリ五日以内ニ... 納完ス若シ無力ニシテ...

朝
行
作
事
卷一

情如難ト付中ハ申テ依所案任等ト長縣遞錯ヲ等減
狀何純其課各一付ハル由ニト連ナノクルハ同減ヲ取外セ
有ニ全公中係課又課權有ナ署リ法俱屬同然ヲ屬主ル
之モ大務一ヲ事總ハ長大之ニス失ニ官十月七云之ト得
就概運煩務轄ニタ屬然三屬アル由主御年々ノ檢一々
ハ庭開注任ノ兼候任大課ニ法俱其吏ニ屬課賀何失務
其論シ其意ノ屬候任大課ニ法俱其吏ニ屬課賀何失務
狀難事ノ屬候任大課ニ法俱其吏ニ屬課賀何失務
ヲキ實分官ニ課屬長於ニ文主三官課賀何失務

ノ告ント欲スルヲ知リ。
自首スレハ又一等ヲ減シ。
通シテ二等ヲ減ス。若シ判
官人ヲ罪ニ故出シ。放テ還
夕獲レハ止夕一等ヲ減ス。
次官情ヲ知ラサルハ失出
ヲ以テ論シ。五等ヲ減シ。判
官ニ一等ヲ減シ。放テ還夕
獲レハ又一等ヲ減シ。通シ
テ七等ヲ減ス。又人ヲ罪ニ
失入スル者。判官ハ三等ヲ

皇
律
列
最
纂
卷一
名
例
律
上

酌量ハ主如量
ハ。吏主何可
ハ。其任所由
ハ。無論劇候
ハ。至中一得
ハ。公任付シ
外。吏中付シ
調。失錯ト等
事。情ハ安吏
ナ。事ハ安吏
諒。ハ安吏
テ。ハ安吏
酌。ハ安吏
等。ハ安吏
何。ハ安吏
儀。ハ安吏
モ。ハ安吏
如。ハ安吏
難。ハ安吏
ス。ハ安吏

減シ。若シ未タ決放セサル
ハ。又一等ヲ減シ。通シテ四
等ヲ減ス。次官ハ五等ヲ減
シ。長官ハ六等ヲ減シ。主典
ハ七等ヲ減スル等。並ニ累
減スルヲ得。
組合テテモ。三人ニテ
申レテ輕テ破レ。隨テ
科己ノ輕テ破レ。隨テ
者。己ノ輕テ破レ。隨テ
其筋ハ申ノ事ヲ。何カ
ヲ事聞込。申立。最。初。一
惡事ヲ申ユヘ。今。又。一
減ビキ上ニ。今。又。一

犯罪得累減
四十四

判剽ヲ徒三ケ若十刺本杖等心入バツ若等獲リ心
官杖チ一等バシヲ杖人一ヲツシ答ニシ減輕レ判ダ
ニ一本年減失仕棄一ノ百減ヲテニテ判ズクバ官カ
一百罪折ニ入置テ百答八ジバ仕十重官トナ次ガザ
等ニ答杖又ノセ徒六二十徒徒置ヲク輕云ル官思ル
ヲ坐二一一科ヌ一十十ノ一三徒スキヒ故ノヒ次
減ス十百等徒前年ノヲウ年年ミ三ル科タニ科返官
シ次ヲ二減三ニニウ引ナ半ヨテ年ニヲル合モシノ
前官引十シ年心坐チ去ヨノリ後ニ假取ナテ又テ科
ニハキノテヲツス四リリ折三チ失令ハリ七一又ナ

輕布明減ハ

減告治賀年段無ヲ吏更五者正ク、殊
スニ七縣二相之酌公ニ等ハ條殊
ル照年ハ月同答量罪公ニ情アニ
ハニ第指ニ候歟ス遮布至法リ其
伺情百令十也トハ減相ルヲト後
ノ法三ノ四被カノ成ヲ酌雖凡
通ヲ十通口相ヲ傲居聽量モ罪
酌四リ指考サモ候サニ所ヲ
量号令候ル其ヘレテ犯斷
シノ但問筋事ハ候輕輕ス
テ御レ此ハ情官儀減キル

是合又減失輕ガ立年レ當刺十バ四假ガ取官ニ不減
ハセ一ズ出クルツ半バレ杖ヲ本十令罪扱主ハモジ
判テ等ルノセハ次ノ一尺三引人トバラフ典官ニ總
官六ヲ按科シ取官科等思百去ノナ流故ヲノ吏判體
ガ等輕ナハ失ハノニヲヒハリ受レ一サナ四ヲ官ニ
故減クレ元出ツ全當減返十ヲタテ等ヲリ等長云テ
出ズスバ來ノシクツシ徒刺ル裁ノニソニ官々ニ
セルル判五科テ心其テテ三レ科許者輕ノ分次ト等
シナユ官等ナ罪ツ上徒又年ル答スヲク判チ官ハヲ
キリハニヲリヲカニ獲ニ科四メ答レ官テ判律減

朝
行
例
律
上

○京師裁判所
六年六月
公罪
論例
贖免
候然
犯若
仍無
スホ
ルシ
可テ
有レ
之判
ヤ任
若ノ
然贖
ラヲ
ハ連
仍ス
テモ
見ノ
テ任

凡無官ノ時
後事發覺スル者ハ犯時
罪名ニ擬定シ官吏犯令

無官犯罪
此條ハ非役ノ者ガ
破ルヲ犯シ有官
ノ時罪ヲ犯シ有官
ニ坐ス
又ル本罪主典ハ引キ六等
減類ヲ引キ六等
減ルリ故ニ累

ハ其本條ニ依テ論スル
ハ有官ニ輕クテ官論スル
其間權衡不安ヲ生スル
以テ九月十日指令依テ處分
ス無官ノ本條ニ依テ處分

私罪律ニ依テ處斷ス
非役ノ時掟ヲ破リ役ニ付
キタノ上其事ガ露顯スレ
バ非役ノ時官吏ノ私罪ヲ
引坐タル掟ニ有官ノ時罪
犯シ免官ノ後事發覺ス
ル者モ亦犯時ノ罪名ニ擬
定シ士卒ハ閏刑ヲ用ヒ庶
人ハ贖罪實決ニ處斷ス
居シ時顯タルハ免職ノ
後露顯タルハ罪名ニ引役
ニ坐テ犯シタルハ閏刑ニ
坐エテ士族卒ハ閏刑ニ引
ハ贖罪ニ直仕置スベキ分

無官犯罪

者ハ直ニ任其監臨糾彈官
 置スルナリ。其監臨糾彈官
 吏等。職ヲ犯ス者ハ免官ノ
 後。事發覺スト雖モ本犯加
 等ナレハ減セズ。人ノ罪科
 役人等。枉法不枉法。取ノ
 露顯スル科トモ。免職ノ後
 キ科ヲ犯シタル者ナレバ
 免職ニシテ身ナリ。輕
 減スル罪ノ見ハ。犯セル
 官吏。彈官。職ノ見ハ。犯
 ク餘ノ官吏。職ノ見ハ。犯
 其加フル類ノコトハ。罪
 如キ科トハ。免職ノ後
 ナレバ。職ノ見ハ。犯
 時。職ヲ犯ス者ハ。等内ノ後

事發覺スト雖モ本犯減等
 ナレハ加ヘズ。勤ル時。職
 役ニ昇テ。官等十五等以上
 ストモ。其等外ノ時。坐元
 可キ罪通リ。等外ノ時。坐元
 ヲリハ。罪分ハ上ル等ニ登
 流囚家屬
 凡流罪ヲ犯スニ。其家屬隨
 フ。願フ者ハ聽ス。邊戍
 ノ家屬モ亦此ニ準ス。若シ
 正犯身死スレハ。其家口。既
 ニ配所ノ籍ニ附入スト雖

朝
行
律
例
彙
纂
卷
一
終

七。郷里ニ還ルヲ願フ者
ハ。送還ス。

皇朝律例彙纂卷一終

