

八代村是

和装本

710
2154



2154

第一項
第二項
第三項
第四項
第五項

司
次
一
二
三
四
五
六
七
八
九
十

印

緒言
論

第一項

第二項

第三項

第四項

第五項

第六項

第七項

第八項

第九項

目次

沿革
區域位置境界廣袤

地勢及交通

名勝及旧蹟

地質及土性

氣候

土地

戶口

作業

第十項	財產
第十一項	生產及消費比較
第十二項	生產
第十三項	消費
第十四項	信用機關及金融
第十五項	財產ノ異動
第十六項	小作ノ関係事項
第十七項	實業團體
第十八項	風俗
第十九項	公課及財政
第二十項	教育
第二十一項	衛生
第二十二項	改良意見

緒言

國家ハ町村ノ集合團體ニシテ 町村個人ノ
 集合ヨリ成ル。故ニ國家ノ富強ヲ計ラントハ
 先ツ一家ノ整理ヲ料ラカレバカズ 一家ノ基礎
 確立也 町村及國家ノ富強ヲ謀ル 至難ノ事
 ニアラズ。是レ本村是調査ラズ 所以ナリ
 本村調査ニ着手セシヨリ 其間多クノ支障アリ
 遂ニ今日ニ至リ 今五ニ本日を以テ 調査ヲ完
 了ス 聊カ一言ヲ述バテ 緒言トス

大正三年十二月二十五日

[Faint bleed-through text from the reverse side of the page]

結論



國ニ周是アリ 縣ニ縣是アリ 然ラハ町村ニモ亦
町村是ナカレハカラス 抑モ是ナク 語ハ如何
コトヲ意味スルカ 言フマデモアリ 一カ民ヒトシテ
是トスル 知ルモノ 即チ是ナルベシ 果シテ然ラハ
一村ノ是ナルモノ 區也ラ 假令ニ 現在ニ明カニシテ
以テ將來一村ノ資ルヤキ方針ヲ確定スルニ足ラ
シ 若シマシ一村ノトルベキ 施政方針 確定シ 民
シニヨリテ 著々 其歩ヲ進マカ 一村ノ富強 期シテ
行ハバヨナリ
然ラハ如何ニシテ 一村ノ資ルベキ 方針ヲ定メトスルカ 他
ナシ 其業務ニ 周スル 各般ノ事項ニ付 統計調査

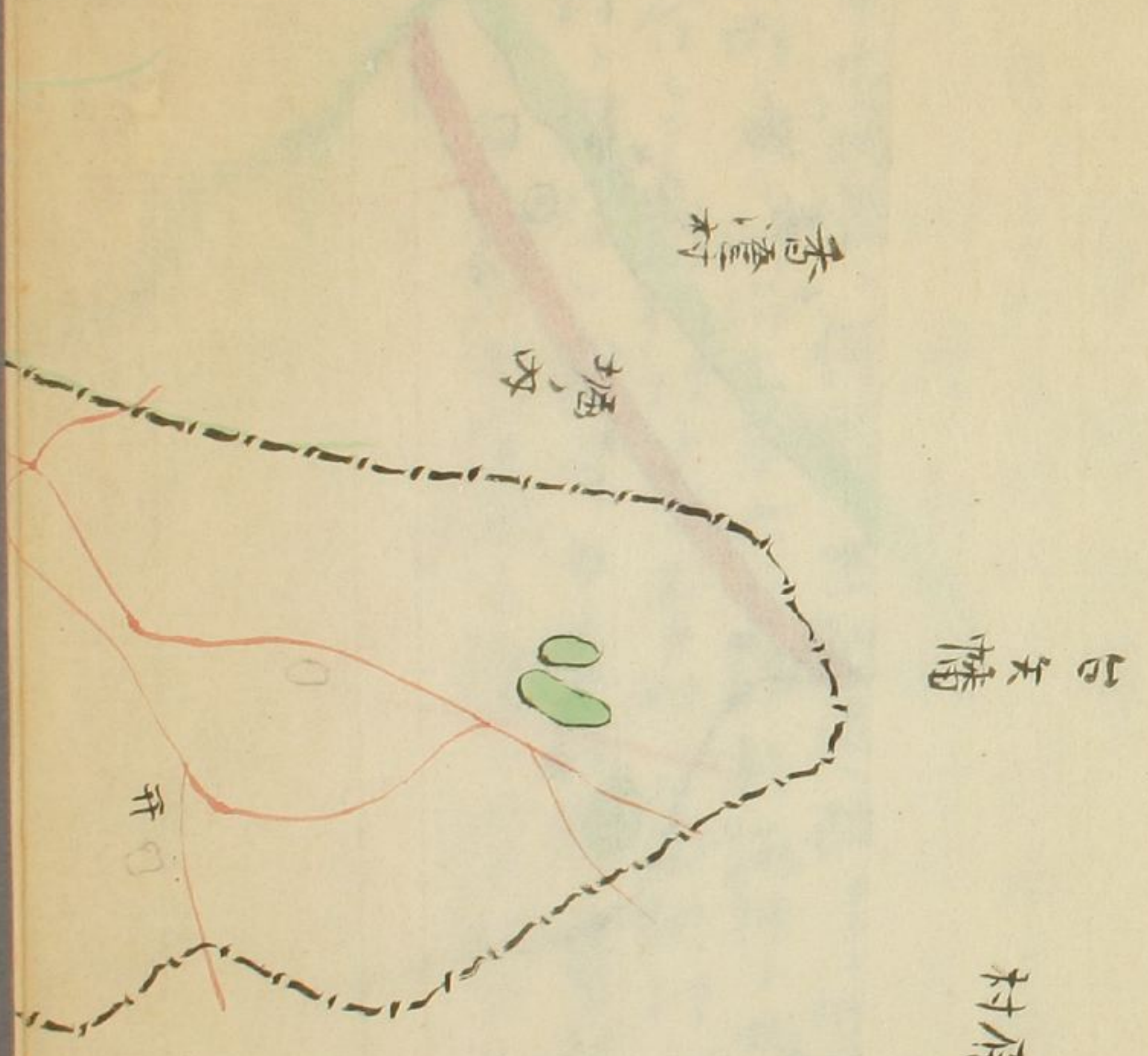
大正五年七月
小田内通敏 氏贈

ヲ試ミ町村内ノ現象ハ變化ヲ研究シ其結論
 言フ將來執ルベキ方針ヲ定ルニヨリ。統計調査
 カ町村是ラ定ルル一要素タルベキ且先カ考メテ

以上ノ方針ニヨリテ町村是確定スルニ至ラバ治者
 如何ニヨリテ影響ヲ受ケルニテ了民衆幸福ニ
 自治ノ基ヲ礎定テ了安カ充實シテ國家奉
 養ラ見ルニ下期ニテ待ツベシ

町村内ノ概況
 町村内ノ概況
 町村内ノ概況

村田太



田舎橋
 大原村

香澤村

聖地... 聖地... 聖地...
 聖地... 聖地... 聖地...
 聖地... 聖地... 聖地...

村田太

台矢橋

村原生大

香邊村

堀内

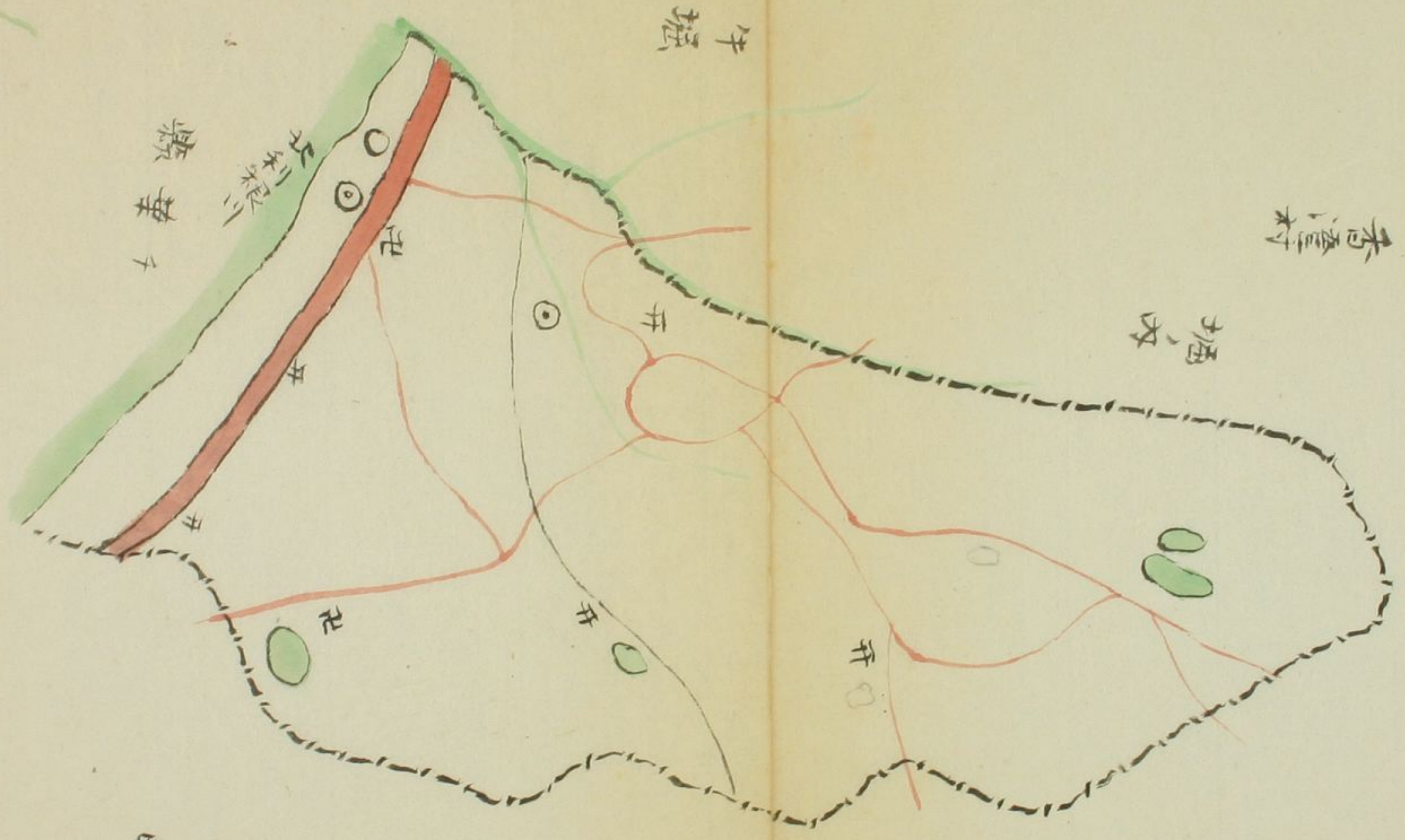
築池

津口村

貝塚

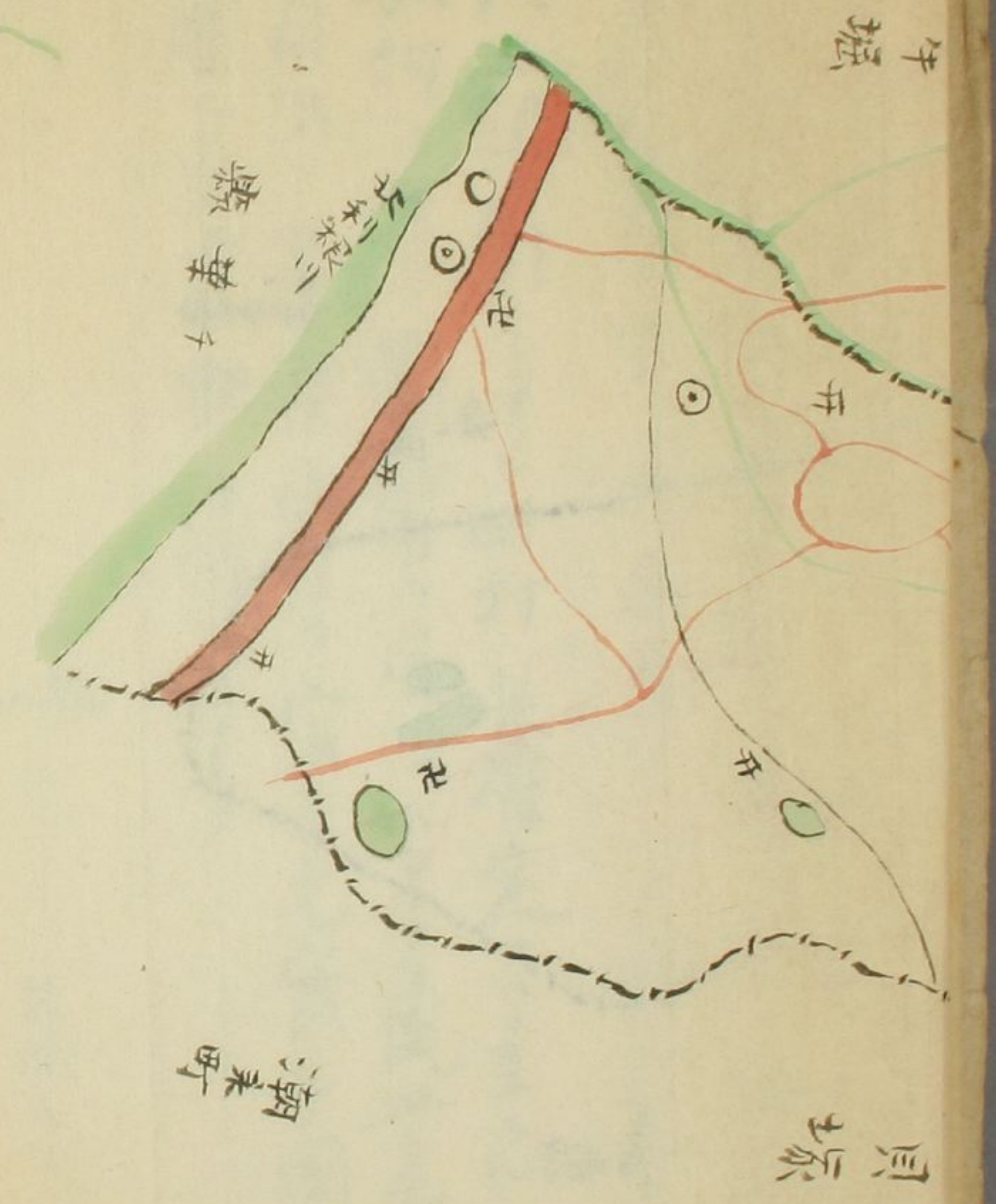
潮来野

牛堀



池
 神社
 寺院
 学校
 村役場
 村境
 大字境
 縣通境

里 縣 道
 大 村 役 場 學 校 院
 開 池 川
 井 寺 神 社



林田水

竹第一項沿革

本村、元(上戸村、島崎村、赤須村)水戸縣ニ属シタリカ
 明治四年水戸縣ヲ廢シ新治縣ニ置ルニ及ビ其所管ニテ
 明治八年茨城縣ト併存シ區制度ニ改メレバ乃チ大區小區ニ
 官内ニテ明治十五年六月郡制施行ト共ニ島崎村、赤須
 村ヲ合シテ島須村トシ、上戸村、島須村、隣村、牛堀村
 永山村ト聯合シ聯合中長役場、官轄ニ屬シタリ後
 明治二十二年町村制實施ニ際シ上戸村及島須村ヲ合シ
 三八代村トナレリ

第二項 区域位置、境界、廣袤
 本村、郡、南部之位、南、一基、帶、水、千、葉、縣、香、取、郡、
 新島村、相對、西、香、澄、村、北、大、生、原、村、及、大、田、村、境、
 東、津、知、村、及、潮、来、町、接、又、

面積	廣袤	
	東西	南北
	二十九町	三十三町

第三項 地勢及交通

地勢
 本村、概、シ、テ、平、坦、ニ、シ、テ、殆、シ、ド、耕、地、山、林、ニ、適、セ、ル、所、ナ、レ、
 然、レ、ド、モ、仔、細、ニ、之、ヲ、觀、カ、ル、ニ、希、須、地、方、有、台、上、戶、地、方、ハ、
 丘、狀、ヲ、ナ、レ、島、崎、芝、宿、權、須、賀、ハ、全、ク、平、坦、ナ、リ、故、ニ、
 此、地、方、増、水、際、殆、シ、ド、浸、水、ノ、不、幸、ヲ、免、ル、能、ス、
 口、交、通

本村、ラ、通、ル、縣、道、ハ、津、堀、ヲ、入、リ、カ、芝、宿、權、須、加、賀、ヲ、貫、キ、
 テ、潮、来、町、ニ、至、ル、縣、下、有、教、ノ、交、通、路、ナ、リ、里、道、モ、殆、シ、ド、
 完、備、ナ、リ、遠、隔、地、ニ、至、ル、ニ、和、船、汽、船、等、自、由、自、在、ニ、
 シ、テ、本、郡、中、交、通、運、輸、尤、モ、宜、シ、ク、地、ナ、リ、

今各地ニ其里程ヲ異々列シ
 潮来町ハ二十五町
 香澄村十三町
 行方郡紋所ハ一里十七町

[Faint bleed-through text from the reverse side of the page]

第四項 名勝旧蹟

イ名勝
 芝宿 所謂此宿ノ地ナリトイフ人バモ真偽未カ信ラ
 置ラニ定ラカモ一傳説トナ居リ。其風先ハ水園ニ考
 古也ナリ

ロ旧蹟

一長國寺内長國之墓
 島崎左衛門尉長國ハ島崎城主ニシテ文明二年長國寺
 ヲ創建シ永正十二年歿ス。寺ハ碑ニ云フ
 故左衛門尉長國島崎君之墓
 君諱長國姓手氏、出自桓武帝六世孫 敏盛四代封

常陸、拜大楳、子孫世々能任、因稱大楳氏。支
 庶甚多、于常陸之地、敏盛七世胤曰宗幹、邑行
 方郡、元曆元年、屬源軍、逆擊于氏於屋島、先登
 殊戰、殞命、有男、長曰高太郎、次曰島崎二郎、
 次曰麻生三郎、次日玉造四郎、呼稱行方四頭、二郎
 諱長幹、以其居島崎、島氏、即是君之始祖也。
 從茲島崎家漸強大、併吞隣邑、而歷數世矣。
 至大炊助定安、防衛源師、持氏於元永之難、
 頗有功焉、君安定嗣也、其爲人也、朴直廉
 剛、歸心佛乘、文明中、嘗一禪、且因名、字命
 之号長國寺、永正三年夏六月十日、嬰疾卒、即葬於氏矣。

二 島崎城跡

島崎三ツリ、島崎氏、故城トナ、堀及深田トナ、昔時ヲ
 惣ノ材料ニ屬ナリ、城跡、今、全ク畑及山林トナリ。

三 御札神社

城跡、側ニナリ、長國、神符ヲ鎮護トシテ、冬ナリ、故ニ
 此、名アリトナリ。

第五項 地質、及土性、

本村、地味一般ニ肥沃ニシテ、自牛濕、地少ナリ、米麦作適
 地ナリ、田ハ土壤、細而濕、南北ニテ、其質、固ク、不アリト、是
 一般ニ肥土名ヲ失ハズ、畑ハ砂土多ク、大麦、小麦、大豆、陸
 稻等ニ適シ、又、桑、良品ヲ得、等一般作物ニ適ナリ。

九	八	七	六	五	四	三	二	一	月
月	月	月	月	月	月	月	月	月	次
全	全	全	全	全	全	全	全	全	年
八	九	九	九	九	八	七	七	七	空
九	九	一	一	二	八	八	〇	二	氣
九	九	〇	〇	〇	〇	〇	〇	〇	最
六	六	七	七	七	七	七	六	六	高
二	五	九	七	五	五	六	五	四	温
二	五	九	七	五	五	六	五	四	度
七	七	八	八	八	七	七	七	六	年
六	〇	五	三	二	三	一	〇	二	度
六	〇	五	三	二	三	一	〇	二	均
東	東	南	南	南	東	東	東	北	風
南	南	東	東	東	東	東	東	北	位
南	南	東	東	東	東	東	東	北	降
三	三	二	二	二	二	二	二	二	水
九	七	八	九	九	四	五	六	八	量
三	〇	一	七	〇	九	四	一	八	三
三	〇	一	七	〇	九	四	一	八	三
四	三	三	九	八	七	二	四	五	晴
四	三	三	九	八	七	二	四	五	雨
三	八	〇	二	五	三	六	五	二	日
三	八	〇	二	五	三	六	五	二	數
三	一	七	六	七	〇	八	四	五	〇
三	一	七	六	七	〇	八	四	五	〇

氣候表

其一

第六項 氣候
 本村、氣候北部、南部、多少、相違、凡、概、三、
 温、和、ニ、シ、テ、生、活、上、農、業、上、本、郡、中、最、モ、優、良、ナ、リ、
 雨、相、亦、善、シ、如、キ、モ、北、部、地、方、ニ、稀、見、ル、ニ、モ、南、部、地、方、
 三、六、殆、シ、ト、ナ、リ、

川	溝	道	溜	原	山	社	地
	渠	路	池	野	林	寺	種
						地	目
						四九、五六、一七	台帳互別
〇、五五二五		四五、六三二〇	六、〇〇〇〇				見積互別
						四九、五六、一七	
		四五、六三二〇	六、〇〇〇〇				
〇、五五二五							

第七項土地
 甲土地ノ所有權ニ関スル正別
 第一官有地ノ各種目互別

備考 不順ノ降霜ハ稀ナリ

降霜月	四十年	四十一年	四十二年	四十三年	四十四年	四十五年	四十六年
	十月五日	十月五日	十月五日	十月九日	四月九日	五月十日	四月廿日
	初霜	霜			終霜		霜

氣候表 其二

備考 温度ハ万雨量ニ比

平均	十月	十一月	十二月
全	全	全	全
七七、二七	五五、六九	六六、七〇	七七、七五
五五、八七	四四、五七	五五、六三	五五、六三
六六、四七	四四、〇八	六六、二四	六六、八三
	北北北北北	北北北北北	北北北北北
	東東東東東	東東東東東	東東東東東
一一、五五	七二、八〇	一一、三四	一一、一六
四二、三七	六八、九七	三〇、七〇	三六、二二
三三、三三	三三、三三	三三、三三	三三、三三
七七、九三	三三、一一	四五、三二	七七、七五
七七、〇〇	一一、一一	一一、一一	一一、一一

地目	田	畑	宅地	山林	原野	池沼	雜種地	開墾	墾
公有地									
私有地									
計									
地價									

縣有 公有 町村有 學校有 地 私有地 個人有

第二民有地種目反別

田	畑	宅地	山林	原野	池沼	雜種地	開墾	墾
一、九四六、六〇二	五、一〇六、三三〇	〇、三〇六、三三三	三、〇三三、三三三	六、〇三九、二七〇		五、二五九		
七、二五五、九三〇	三、三五一、四三二	三、三八二、九	三、〇三三、三三三	二、二七〇、九		五、二五九		
計								
地價								

堤塘	堀	墓	堂宇敷地	合計
〇、二五〇〇	〇、五七〇〇	〇、五七〇〇	一、〇二六、五八〇二	一、〇二六、五八〇二
〇、二五〇〇	〇、五七〇〇	〇、五七〇〇		

合計	個人所有地						合計	合計
	雜種地	溜池	原野	山林	宅地	畑田		
五三九五〇			二八〇七〇九	一七三五〇五	三三六八〇九	一七〇二〇三	一六六一六〇四	
一三三八			二七〇	二七二	二三八	三二〇	二三八	
〇三八一二			〇一〇一二	〇七二二七	〇一三一六	〇三六一七	〇六八〇二	

第三土地所有者ト所有地互別ト關係
 (1) 一村內居住者所有地級互別及一戸平均

合計	堤塘敷	溜池	溝渠	墳墓地	社寺地	舍敷地	隔離地	幸校敷地	地	荒	地
五九七								〇五七			
二六〇九								〇五二〇			
六六三六								〇五二〇			
四三三二								〇五七			
九八五五								九八七〇			

合計	個人所有							地目
	池沼	原野	山林	宅地	畑	田	田	
六六八六			六三九	三三三	三五三	一三五〇	八〇六〇	町村内 総反別
一五六〇			二九〇	三三六	二四〇	四〇五	二八九	町村外 者反別
五三九〇			六九七	七五五	三六九	三三三	三三三	町内 者反別
六三八			〇二七	〇七二	〇三三	〇三〇	〇六八	町内 者反別
三二九			〇二二	〇七二	〇三三	〇三七	〇三九	町内 者反別
二九六			〇二〇	〇七二	〇三三	〇三七	〇三九	町内 者反別
二二二			〇〇〇	〇〇〇	〇〇〇	〇〇〇	〇〇〇	町内 者反別
四三四								町内 者反別

町内町外土地所有者戸数及所有地面積表

(四) 本村民が本村外所有する土地反別並戸数

合計	個人所有							合計
	池沼	原野	山林	宅地	畑	田	田	
八九九二			三三九	一五二	五三〇	四三三	四五二	反別
九四一			二五〇	一五二	三三〇	二二二	二二二	反別
一八一			八	一〇	二一	九七	九七	合計所有戸数
〇四九二			〇〇三	〇一五	〇二五	〇四六	〇四六	平均一戸當反別

い 本村居住者か本村外に於て所有土地と他町村居住者か本村に於て所有土地と、比較

地目	本村居住者か本村外に於て所有土地	他町村居住者か本村に於て所有土地	差引
田	四三三、一四八、五五	八五二、七二	四一九、〇〇〇
畑	五三〇、	六八七、五〇	一五七、五〇〇
宅地	一五三、九一〇、五〇	八四、〇〇八	六五九、九〇二
山林	七九、九三、一四五、一〇五	七九、七五	一、一八〇、三九〇
原野	〇、三三〇	二、〇〇〇	一、六七〇
池沼	二、〇四	一、	一、〇三
雑種地			
計	九四二、二六五、三三	九三九、九六八、六二	二、二九六、七一

乙 土地使用権之區別
 第一 耕作地之區別
 (1) 町村内外耕作地之區別

地目	本村居住者か本村外に於て所有土地	他町村居住者か本村に於て所有土地	差引
田	一八八、六〇四	一八八、六〇四	〇
畑	一三七、三〇〇	一三五、〇五〇	二、二五〇
宅地	三三、三二四	三三、三二四	〇
山林	三三、三二四	三三、三二四	〇
原野	三三、三二四	三三、三二四	〇
池沼	三三、三二四	三三、三二四	〇
雑種地	三三、三二四	三三、三二四	〇
計	三三、三二四	三三、三二四	〇

耕作地、大小耕作地之教

耕作地	一畝以上	二畝以上	三畝以上	四畝以上	合計
田	一〇	三五	七二	五〇	一〇〇
畑	四五	二八	一〇	八	三九
宅地					
山林					
原野					
池沼					
雑種地					
計	四五	六三	八二	五八	二六〇

直耕		接生		地產		區別	地目	台帳反別	見積反別	百分比例
田	畑	計	山林	原野	雜種地					
一八、〇六四	一三七、三〇二	三五、九〇二	二二〇、六六三	二八、二七九	二五八、九四一	田	一八、〇六四	一八、〇六四	一〇〇	
						畑	一三七、三〇二	一三七、三〇二	一〇〇	
						計	三五、九〇二	三五、九〇二	一〇〇	
						山林	二二〇、六六三	二二〇、六六三	一〇〇	
						原野	二八、二七九	二八、二七九	一〇〇	
						雜種地				
						計	二五八、九四一	二五八、九四一	一〇〇	

丙、土地ノ利用
第一、土地利用種類別反別

才村ニ於テハ氏項ナシ

第二、植林、移用其他生産上ノ目的ヲ以テ田外又ハ田外ニ於テ耕地以外土地ヲ借地又ハ使用反別反別及人負

計	自作兼小作	小作	自作	中教		反別		平均戸當反別
				自作	小作	自作	小作	
三五八	二二八	九三	四七	五六四〇〇	六、二〇〇	八四六〇〇	五三三〇〇	一八〇〇
一三、四〇〇	六四、〇〇〇			六、二〇〇			五三三〇〇	一八〇〇
七三九	四五七			八四六〇〇			五三三〇〇	一八〇〇
一、五三〇	一〇九七						五三三〇〇	一八〇〇
九、四〇〇	三五〇						五三三〇〇	一八〇〇
五、〇七二	三五五						五三三〇〇	一八〇〇
一、四三三	七三九						五三三〇〇	一八〇〇
〇、九六〇	〇、八五〇						五三三〇〇	一八〇〇

自作小作反別中教

台 計	不 生 產 地						
	計	墾地	官地	社寺地	荒蕪地	墳墓地	
二九九、一四一一	一、六八一七	〇、五九〇七				一、〇九一〇	一〇〇
二九九、一四一一	一、六八一七	〇、五九〇七				一、〇九一〇	一〇〇

間 接 生 產 地							
計	堤塘地	井地	溝渠	川敷	道路	堀池	宅地
三、五二二三						六、〇〇〇	三、五二二三
三、五二二三						六、〇〇〇	三、五二二三
一〇〇						一〇〇	一〇〇

第二 田地

(1) 乾田 濕田 及 作毛地

田	乾田	濕田	作毛地
別	一毛作地	二毛作地	三毛作地
計	八八〇六〇四	七五〇〇	一〇〇〇〇
別	八五〇〇	一七九五六〇四	八八〇六〇四
作付反別			

(2) 裏作種類別反田別

作物種類	麥	粟	豆	瓜
別				
作付反別	〇八〇〇	〇二〇〇〇	〇二〇〇〇	一〇〇〇〇
計	〇八〇〇	〇二〇〇〇	〇二〇〇〇	一〇〇〇〇

(3) 持種作物作付反別

本村に於ては反項ナシ

(4) 畑地普通作物作付反別

普通畑作	冬作	夏作
別	麥	雜穀
作付反別	七九二五	六三六〇
計	七九二五	六三六〇
別	陸稻	水田
作付反別	四三三五	七九二五
計	四三三五	七九二五
別	陸稻	水田
作付反別	四三三五	七九二五
計	四三三五	七九二五
別	陸稻	水田
作付反別	四三三五	七九二五
計	四三三五	七九二五
別	陸稻	水田
作付反別	四三三五	七九二五
計	四三三五	七九二五

第四、園地作付反別

主要物産	園地反別	間	作物見積反別	計
茶	一八五二三			一八五二三
桑	六一〇〇四			六一〇〇四
柑橘類	〇、一五〇、			〇、一五〇、
梨	〇、四六〇、			〇、四六〇、
計	三、〇六三七			三、〇六三七

第五山林原野利用反別

區別	見積	原野	計
山林	松林 杉林 雜木 榎林 竹林	計	計
原野		計	計
區別見積	五三三三 五三三三 五三三三 五三三三 五三三三	三三三三 三三三三	六三三三 六三三三 六三三三 六三三三 六三三三
計	五三三三 五三三三 五三三三 五三三三 五三三三	三三三三	六三三三 六三三三 六三三三 六三三三 六三三三

丁土地、價格

地目	上反	中反	下反	平均
田	一五〇	一二〇	八〇	一二七
普通畑	一〇〇	八〇	六〇	八〇
茶園	一二〇	一〇〇	八〇	一〇〇
桑園	一二〇	一〇〇	八〇	一〇〇

雜種地	原野	山	宅地	火田					
				葡萄園	柿園	梅園	桃園	梨園	柑橘園
一五	一五	二〇	一一〇						
一〇	一〇	一六	一〇〇						
七	七	一〇	七〇						
一〇、六〇〇	一〇、六〇〇	一五、三〇〇	九〇						

第八戸口
第一在籍及現在戸數 (四十二年三月現在)

種別	在籍	現在	戸數	人員		平均戸數人員
				男	女	
	三八〇	三八〇	一、二二八	一、二四九	一、二四七	六、五七
				二、四九六	二、四七四	六、四八

第三年齡別人員 (四十二年三月一日現在)

年齡別	業務二從事者		業務三從事者		計
	男	女	男	女	
十歲未滿	一六	四〇	二〇二	四六三	四六三
十才以上	一四	五六	六一	一〇一	一五七
十五才未滿	二二	四〇	三〇	三五	二七六
十五才以上	二七	二四	三〇	一五	二七六
二十才未滿	二七	二四	三〇	一五	二七六
二十才以上	二七	二四	三〇	一五	二七六
三才未滿	二七	二四	三〇	一五	二七六
三才以上	二七	二四	三〇	一五	二七六

第三人口因常年增減比較

年別	出生		死亡		移住		移住		合計
	增	籍	籍	籍	籍	籍	籍	籍	
三十七年	五七	四	六五	九	九	一	一	三	增 〇.〇三三
三十八年	八四	二	四六	八	五	二	二	三	增 〇.〇二五
三十九年	七二	五	四二	一〇	五	二	二	一	〇.〇一七
四十年	七三	二	四九	九	五	一	一	〇	〇.〇一五
四十一年	七一	一	五〇	七	五	一	一	〇	〇.〇一一
四十二年	八三	一	六〇	一	三	一	一	〇	〇.〇九七
合計	四四〇	一五	三二二	五六	六	一	一	三	〇.〇九七

計	三十才以上		四十才以上		五十才以上		六十才以上		七十才以上	
	增	籍	籍	籍	籍	籍	籍	籍	籍	籍
計	九六	八	一八〇	二五	四七	六七	一七	一三	二四	二七
三十才以上	八〇	九六	二七六	二二	二二	一八〇	一八	二九八		
四十才以上	一四二	一九	二七一	七	七	一四二	一三六	二七八		
五十才以上	一六	一五	二七七	三	三	一六	一五四	二八〇		
六十才以上	五	五	一〇九	二	二	五	五七	一一二		
七十才以上	四	二	六三	一	一	四	二	六七		
合計	九六	八	一八〇	二五	四七	六七	一七	二四	二七	二七

種別	十歲		十歲以上		十五歲以上		二十歲以上		二十五歲以上		三十歲以上		三十五歲以上		四十歲以上		四十五歲以上		五十歲以上		五十五歲以上		六十歲以上		六十五歲以上		七十歲以上		合計
	男	女	男	女	男	女	男	女	男	女	男	女	男	女	男	女	男	女	男	女	男	女	男	女	男	女	男	女	
本業
第一副業
第二副業
合計	

第五職業年齡男女別人員

職業別	本業		第一副業		第二副業		合計
	戶數	人口	戶數	人口	戶數	人口	
農業
商業
工業
漁業
雜業
合計

第四職業別戶數人口

第六 出稼労働者男女別人負

出稼人	人		計
	男	女	
出稼人	二二三	一四五	三七八
入稼人	八一	七五	一五六
出入差引	一五二	七〇	二二二

出稼人多き本村耕地割合少し且職工等
多きニ見

第七 出入人口比較

目的	男	女	計	目的	男	女	計	差引増減
其他	四	一	五	其他	三	二	五	一
公職	四	一	五	公職	三	二	五	一
修業	三	二	五	修業	三	二	五	一
商業	三	二	五	商業	三	二	五	一
出稼	三	二	五	出稼	三	二	五	一
養老	三	二	五	養老	三	二	五	一
其他	三	二	五	其他	三	二	五	一
計	三	二	五	計	三	二	五	一

第八 移住民ノ沿革

此項特ニ記スベキコトナシ

第九項作業
第一農家作業月次分配

月次	一月	二月	三月	四月
旬	上 中 下	上 中 下	上 中 下	上 中 下
日	葉細工、山掃除 薪取、肥料拵 畑作手入、施肥 麥畑作手入 田耕 田耕 苗代、持付 田、施肥、養蚕、拵 苗代、草取、田耕 畑止作、草拵、拵 麥菜種取入	葉細工 薪取、肥料拵 畑作手入、施肥 麥畑作手入 田耕 田耕 苗代、持付 田、施肥、養蚕、拵 苗代、草取、田耕 畑止作、草拵、拵 麥菜種取入	葉細工 薪取、肥料拵 畑作手入、施肥 麥畑作手入 田耕 田耕 苗代、持付 田、施肥、養蚕、拵 苗代、草取、田耕 畑止作、草拵、拵 麥菜種取入	葉細工 薪取、肥料拵 畑作手入、施肥 麥畑作手入 田耕 田耕 苗代、持付 田、施肥、養蚕、拵 苗代、草取、田耕 畑止作、草拵、拵 麥菜種取入
夜間	葉細工 針仕事 葉細工	葉細工 針仕事 葉細工	葉細工 針仕事 葉細工	葉細工 針仕事 葉細工
雨天	雜用 雜仕事	雜用 雜仕事	雜用 雜仕事	雜用 雜仕事

月次	五月	六月	七月	八月	九月
旬	上 中 下	上 中 下	上 中 下	上 中 下	上 中 下
日	田植夏作仕付 田除草、畑作切 麥、草、麥、草、麥、草 作切、除草 秋、蚕、拵、立 草 大豆、纏 桑畑、手、陸稻、拵 畑耕、稻刈	田除草、畑作切 麥、草、麥、草、麥、草 作切、除草 秋、蚕、拵、立 草 大豆、纏 桑畑、手、陸稻、拵 畑耕、稻刈	田除草、畑作切 麥、草、麥、草、麥、草 作切、除草 秋、蚕、拵、立 草 大豆、纏 桑畑、手、陸稻、拵 畑耕、稻刈	田除草、畑作切 麥、草、麥、草、麥、草 作切、除草 秋、蚕、拵、立 草 大豆、纏 桑畑、手、陸稻、拵 畑耕、稻刈	田除草、畑作切 麥、草、麥、草、麥、草 作切、除草 秋、蚕、拵、立 草 大豆、纏 桑畑、手、陸稻、拵 畑耕、稻刈
夜間	休 休 休	休 休 休	休 休 休	休 休 休	休 休 休
雨天	左 左 左	左 左 左	左 左 左	左 左 左	左 左 左

十月	十一月	十二月
一日至五日 神嘗祭	一日至五日 新嘗祭	一日至五日 舊嘗祭
四	四	三
二	二	一五

第三勞働時間

時期	始	終	休憩	始	終	休憩	始	終	勞働時間
自十月下旬至十二月上旬	六時半	全	一時	一時	四時半	全	七時	十時	十二時
自九月下旬至十月下旬	六時半	全	二時	二時	六時半	全	八時	十時	十二時
自八月下旬至九月下旬	六時半	全	全	全	六時	全			十一時
自七月下旬至八月下旬	七時半	十一時	三十分	四時半	七時	十分			十二時

第四勞働力程度

業別	現在生産量(單位)	現在業務從事者數	全上(單位)對(單位)數
農業	九六、二六、半	九六七	九九、五
商業	三三、五〇、〇	三三五	一〇、〇
工業	一七、五四、四、九	二二三	九五、三
漁業	一一、五二、〇	一二八	九〇、〇
雜業	一六、八一、〇	二〇五	八二、〇
計	一七五、六三、三、四	一八六八	三六六、八

第五、雇人賃銀及雇人三周之慣例

養蚕日雇	製茶日雇	農業日雇	年季雇	賃銀	
				上	中
四〇	五〇	四〇	四〇	男	女
三五	三〇	三五	二八	男	女
三〇		三五	三〇	男	女
二五		二二	二〇	男	女
二〇		二八	一七	男	女
一八		二〇	一五	男	女

第六道路橋梁堤塘溝渠桶葦修繕

本村道路橋梁其他土工周之費用賦課法左如し
 一 水防=就=関係地=支出
 一 道路橋梁修繕又=已=寄附
 一 其他村民加無報酬=義務的=勞力=從事ス

第十項 財產
第一財產總額

種別	不動產		小計	動產		
	土地	建物		家畜	株式	雜財產
價額	五九六一五三三〇	一〇二、六〇〇、〇〇〇	六九八、七五三、三六〇	九、〇〇〇、〇〇〇	五二、〇〇〇、二七八〇	八八、九二〇、〇〇〇
一戸平均	一五六八八三〇	二七〇、〇〇〇	一八三、八八三〇	二三六八〇	一三六八五〇	二三四、〇〇〇

其所有之不動產
 一、土地
 一、建物
 一、家畜
 一、株式
 一、雜財產

第二財產所有區別

種別	町村有	部落有	社寺有	個人有	合計
土地	三〇七、〇〇〇		八四、〇〇〇、〇〇〇	五六、六、五三六	六八三、三三六
建物	三五〇、〇〇〇		三三〇、〇〇〇、〇〇〇	一〇六、〇〇〇、〇〇〇	三九一、〇〇〇、〇〇〇
株券				八四、五〇〇	八四、五〇〇
債券	二五、〇〇〇			一八、四五〇	二〇、九五〇
預金	二〇、〇九〇			二九、八五〇	三二、八五九
貯金				四、七四〇	四、七四〇
貸金				二七、三五九	二七、三五九
家畜				九、〇〇〇、〇〇〇	九、〇〇〇、〇〇〇
雜財產				八、九二〇、〇〇〇	八、九二〇、〇〇〇

小計	一四〇、九二七八〇	二九四、五三〇
合計	八三九、六七六一四〇	二、二三三、三六〇

第一財產所有區別
第十財產所有區別

種別	田	畑	宅地	山林	原野	雑地	建物	公債	株券
町村有財産			一七七七				八九五		
町村基本財産			五〇〇〇				五五〇		
商社等財産					九四九〇				
部等有財産					一八八〇				
價格合計									

第三公共團體財産

流通証券	合計
	七〇六九〇
	八三三〇〇
	八三三三三
	九三八四二六〇

町村有財産

町村基本財産
商社等財産
部等有財産
價格合計

第四民有財產

(土地)

種別	町村		町村外		合計	平均價格
	反別	價格	反別	價格		
田	一六三、一六四	一六三、一六三	一、五三九	一、〇七三	一六三、一六三	五、四一〇
畑	一七〇、〇三三	五、六五〇	五、三四〇	二、四二〇	一三、三三三	一、四九〇
宅地	三三、八〇九	三、五五〇	一、五三九	一、〇七三	三、七二八	六、二〇〇
山林	七三、五〇五	一、七三五	三、七五九	三、七五九	三、一〇七	五、五三〇
原野	六、七〇九	八、〇〇〇	〇、二五〇	八、〇〇〇	六、九五八	二、三〇〇
雜種地						
池沼	八、五〇〇	一、七〇、〇〇〇			〇、八五〇	一、七〇、〇〇〇

預金	債券	合計
三、三〇〇	二、三三〇	五、六三〇
三、三〇〇	二、三三〇	五、六三〇
三、三〇〇	二、三三〇	五、六三〇

種別	金額		種別	金額	
	株券	債券		銀行貯金	講堂及株金
株券	八四七五	〇〇〇	銀行貯金	三一八一	五九〇
債券	九〇九五	九一〇	講堂及株金	九二〇	八八〇
市便貯金	四一七	四〇〇	產業組合貯金	一四六四	〇〇〇
貸			町村	一五四四	〇〇〇
金			他町村	一一九九	〇〇〇
			他郡市	五六〇	〇〇〇

八 債券貯金貸金額

種別	町村內		町村外		合計	計	有價貯
	坪数	價格	坪数	價格			
住宅	一〇八〇	九〇〇	一〇八〇	九〇〇	二一六〇	二四〇〇	二四〇〇
土藏	一三五	一七五〇〇			一三五	一七五〇〇	五〇〇〇
板藏	二三四	三三〇〇			二三四	三三〇〇	九〇〇〇
工場							
納屋	一三八	六九〇〇〇			一三八	六九〇〇〇	一八〇〇〇
肥料倉	六〇	一八〇〇〇			六〇	一八〇〇〇	四七〇〇
川堀		一六〇〇〇				一六〇〇〇	四〇〇〇
其他建物	三三五	五九〇〇〇			三三五	五九〇〇〇	一四〇〇〇

口 建物

地		土			種別	
雜地	池沼	原野	山林	宅地	畑	田
		0,2500	3,5902	1,539	5,340	4,534
		750	3,750	1,700	2,600	4,530
		2000	5,255	3,340	1,217	2,490
		6000	5,750	2,350	4,560	2,490
		500	1,953	1,195	477	2,334
		1,500	1,956	865	2,400	2,330

第五
 本村居住者か
 他村居住者か
 本村外に於て
 所有する財産
 比較

数量
 價格
 數量
 價格
 數量
 價格
 數量
 價格
 差引
 差額

第七住居ノ等級

住居建物ノ坪數

種別	以上百坪以上	以上五十坪以上	以上三十坪以上	以上二十坪以上	以上十坪以上	以上五坪以上	以下	計
戶數	二	二	一	八	三	六	五	四
計	二	二	一	八	三	六	五	三

第八生產の財産 不生產の財産 比較

種別	生產の財産	不生產の財産	比較
金額	六五七二五六四〇	一八五二〇〇〇〇	七七、九四
比例			二二、〇六

第九負債

種別	元	本金	一個年利子	平均利率	全产對一戶	全人口對一人
	村內	村外	村內	村外		
個人負債	四〇八	八五九	三九六	一〇八	〇、一三	〇、一二
合計	一四〇八	八三九	三九六	一〇八	〇、一三	〇、一二

第十村内外借比較

種別	本所村	他町村	借入金	一個年利子	差	引
	金額	金額	金額	金額	金額	金額
個人負債	二九九	一七六	八三九	一〇八	三五二〇	七八〇
合計	二九九	一七六	八三九	一〇八	三五二〇	七八〇

第十項 生産及消費比較

第一 生産消費比較總計表

種目	生産額	消費額	差引差額
穀類	八二七六四、〇七一	三八、二八七、二四〇	四三、四七六、八三一
豆類	四、九八、一三六	八四、三八三	四、一三三、二八三
根菜葉菜瓜類	四、九六、六一〇	二、二八、五四九	二、六八八、〇六一
果實類	一、一三七、六八〇	二、三三三、三四〇	九〇、四、三三〇
特用作物類	一、一四六、二五二	八五四、二二二	二八〇、〇三〇
養蚕	一、二二四、三〇〇	一、一三四、〇四〇	一〇、一三〇、二六〇
狩獵	一一、〇〇〇	一一、〇〇〇	〇
畜産類	一、九四一、一六〇	七六〇、〇〇〇	一、一八一、一六〇

工産午工	九九六四八〇	二六九五七七	一六、九六四、三九〇
林産(副産)	二二四六、七四〇	二七四二七、二	四九五九、三
水産及水産製造	四二四、八〇〇	一、二八九、二〇〇	三六〇、四六〇
雑財産	四七〇、六六〇	三、一八三、七七〇	一、五三六、八九〇
肥料類	一、三三二、四七七	一、八四九、七二四	七、一四五、七七〇
種苗類	一五八、八二〇	四六五、三五〇	二九七、四三〇
商業	四三三、二六〇	一、八八八、二六四	二、四二二、四〇〇
電力	八、五五七、〇〇〇	八、五五七、〇〇〇	二、四二二、四〇〇
合計	一八七、八三八、七七六	一、二四、四九七、七三三	六三、三三九、〇三三

小教類

種別	数量	價格	數量	價格	數量	價格
種別	數量	價格	數量	價格	數量	價格
種米	四九七、九五三	六、七二〇、九九〇	二、四六四、〇〇〇	三、三〇三、三〇〇	二、五五五、三	三、五二六、七九九
糯米	四六、七二二	六、七二〇、九九〇	二、八一、三〇〇	三、九三三、〇〇〇	一、八七、五七二	二、八四四、三五〇
大麦	九、〇八五〇	四、七〇四、三五〇	四、三三、三八〇	二、一六九、九〇〇	五、七七七、〇	二、五九七、三五〇
小麦	二、四九五〇	二、三三、九九〇	二、五、一〇〇	二、三三、三五〇	二、三四、四〇〇	一、九〇八、五五〇
裸麦	一、三三六、九五〇	七、一〇四、七九〇			一、三三六、九五〇	七、一〇四、七九〇
粟	一〇、八七五	四、〇七、五〇〇	一、二〇、五〇〇	四、八二〇、〇〇〇	八、九、八三五	三、五九三、三〇〇
荞麦	一、五〇六	七、五〇〇、〇〇〇	二、五、六〇〇	一、二一八、〇〇〇	一、二、五〇〇	一、六二六、〇〇〇
大豆	二、六、二〇〇	一、三三、〇〇〇	二、二、九〇〇	一〇、九、五〇〇	四、三、〇〇〇	二、一、五〇〇

種別	口		叔類		消		買		差引	
	數量	金額	數量	金額	數量	金額	數量	金額	數量	金額
大豆	五〇九三〇	四五六三〇	五六八〇〇	五二二〇〇	四五四三〇	四四四三〇	四五四三〇	四四四三〇	四四四三〇	四四四三〇
小豆	一七五六六	一九三二六	一四六〇	一五七〇八〇	三三六六	三六〇三六	一七六〇	一四〇八〇		
豌豆	六三三〇	五〇一六〇	四五二〇	三六〇八〇	一七六〇	一四〇八〇				
蚕豆	一〇〇〇三	五〇〇一五	一〇〇〇三	五〇〇一五						
黑豆	一三三二	一五七三三	一三三二	一五七三三						
大南豆	八〇四二	六四三三六	八〇四二	六四三三六						
落花生	二六	八四〇	二八	八四〇〇						
合計	五五四三三	四九八二六	九四九四六	八四二八三	四五九一七六	四一九四三六				

種別	數量	金額	數量	金額	數量	金額	數量	金額
胡麻	二三五五	二九六八七	六四七五	五九四〇	一九〇〇	二二七四四		
蜀黍	一〇三五五	三一八八五	六四三〇	一九三五〇	三九四五	二一八三五		
合計	六八四一〇	八二七六〇	三二〇七二五	三八二八七〇	四七七一五	五〇〇九〇		

八根菜葉菜瓜類

種別	生産額		消費額		差額	
	數量	價額	數量	價額	數量	價額
甘藷	六九四〇	二四〇〇〇	二四六四九	八三三四〇	四七九一	一五六〇〇
馬鈴薯	二二四	六四三〇	七四九二	二三四七六	一三九四〇	四九四四
青甘	二六六〇	三四八〇	六二五六	一七六八〇	五四〇四	一六二二〇
牛蒡	六二五五	二四八三〇	一四七八四	五九一三六	四七二七一	一八九〇八四
胡蘿蔔	三〇六五	九〇四五	一四七八四	四四三三二	一五六六一	四六一四二
百合	八五〇五	五二〇三〇	二八三五五	一七〇一〇	四〇七	三四〇一〇
茄子	八四九〇	六六七五〇	四二四五	三六三七五	四二四五	三八三三五
蕪菁	七七六三四	三四九六〇	七七六三四	三一四九六〇		
菜類	二、三〇〇	九二〇〇	二、三〇〇	九二〇〇		

合計	二七、五六一	四九、六六〇	五四、四六五	二三八、五九九	六三、三六六	六三、三六六
薤	八五、〇五	五、〇三〇	八五、〇五	五、〇三〇		
薔薇	四、〇〇	四、二〇〇	四、〇〇	四、二〇〇		
葱	一、二〇〇	八〇、〇〇〇	六、〇〇	九〇、〇〇〇	六、〇〇	九〇、〇〇〇
獨活	八、三〇	四、五〇〇	八、三〇	四、五〇〇		
藥類	一、〇六六	四、三六八			一、四五六	四、三六八
薯類	三、三六	一、〇八〇	三、三六	一、〇八〇		
甜瓜	一、八二八	一、八二八〇〇	一、八二八	一、八二八〇〇		
西瓜	一、六四	一、六四〇〇	一、六四	一、六四〇〇		
南瓜	二、四、五	二、四、五〇	二、四、五	二、四、五〇		
白瓜	三、二、四	一、七、九二〇	三、二、四	一、七、九二〇		
胡瓜	九、一、四	六、三、九八〇	九、一、四	六、三、九八〇		

種別	數量	價格	數量	價格	差引	價格
利木	九七、〇六	一、五、四、三〇	一、二〇、〇	二、四、〇〇〇	八、五、〇〇	一、七、〇、二〇〇
梅	四、九、三〇	二、六、六、五〇	一、九、〇〇〇	九、五、〇〇〇	三、〇、二〇〇	二、五、一、五〇〇
柿	三、三、六、〇	三、三、六、〇〇〇	三、三、六	三、三、六〇〇	三、〇、二、四	三、〇、六、四〇〇
蜜柑	三、六、二、〇	三、六、六、〇〇〇	三、六、二	三、六、二〇〇	三、二、二、八	三、三、五、八〇〇
李子	三、八、三	三、〇、〇〇〇	一、九、〇	一、五、二〇〇	一、九、三	一、五、四、〇〇
枇杷	五、六	三、九、二〇	五、六	三、九、二〇		
無花果	一、一、一	二、二、三〇	一、一、一	二、二、三〇		
栗	三、三、三	二、六、四、〇	一、〇、〇	八、〇〇〇	三、三、三	一、八、四、八〇
柑橘	九、七、六	四、九、四〇	三、八、〇	一、五、二、〇〇	五、九、六	三、三、八、四〇
合計		一、三、三、六、八〇		二、三、三、三、四〇		九、〇、四、三、四〇

二、果實類

生産額

消費額

差引額

種目	生産		消費		差引	
	数量	價格	数量	價格	数量	價格
薄荷	六、二二	六、二二	〇、五〇	一、五〇	六、〇三	二、〇六
除虫菊						
寶綿						
大麻						
葉藍						
小蘭						
生茶	一、三五五	三、四三五	一、三九五	三、四三五		
桑	七、四七六	五、五七四	七、四七六	五、五七四		
合計	二八、二二三	二、四六二	七六、三九五	八、五四三	六、〇六三	二、〇六〇

木 特用作物類

種別	生産		消費		差引	
	数量	價格	数量	價格	数量	價格
春蚕繭	二、四三三	八、九五〇	二、四三三	八、九五〇	一、九八〇	八、〇六〇
夏蚕繭						
秋蚕繭	四、四一七	二、三三五	四、四一七	二、三三五	三、九七六	二、〇五五
合計	二〇、〇三〇	一、二八三	二五、八四〇	一、二八三	三、三五六	一、〇一〇

八、養蚕

種別	千畜產類		種別	千畜產類	
	數量	價格		數量	價格
牛			牛		
馬			馬		
豚			豚		
雞	五六〇	一四〇,〇〇〇	雞	五六〇	一四〇,〇〇〇
家鴨	二〇	六〇,〇〇〇	家鴨	二〇	六〇,〇〇〇
七面鳥			七面鳥		
雞卵	六九五八	一七九,六〇〇	雞卵	六九五八	一七九,六〇〇
家鴨卵	九五〇	一九,〇〇〇	家鴨卵	九五〇	一九,〇〇〇
合計	八九九〇八	一七九,六〇〇	合計	八九九〇八	一七九,六〇〇

種別	下狩獵		種別	下狩獵	
	數量	價格		數量	價格
野禽	六〇	六〇,〇〇〇	野禽	六〇	六〇,〇〇〇
水禽	五〇	五〇,〇〇〇	水禽	五〇	五〇,〇〇〇
野獸			野獸		
合計	一一〇	一一〇,〇〇〇	合計	一一〇	一一〇,〇〇〇

リ 工 産 手 工

種別	数量	立庄	價額	数量	引庄	價額
清酒	三六、〇〇〇		一八〇、〇〇〇	三六、〇〇〇		一八〇、〇〇〇
濁酒	五〇〇		一五、〇〇〇	五〇〇		一五、〇〇〇
麥酒	一〇〇本		二五、〇〇〇	一〇〇		二五、〇〇〇
味噌	一六八五二	三五五五六〇	一六八五二	一六八五二	三五五五六〇	一六八五二
醬油	六四〇	一二八〇〇	一五二、〇〇〇	六四〇	一二八〇〇	一五二、〇〇〇
麴	二、〇〇〇	二八、〇〇〇	二、〇〇〇	二、〇〇〇	二八、〇〇〇	二、〇〇〇
鹽	一、四〇〇	一、四〇〇、〇〇〇	一、四〇〇	一、四〇〇	一、四〇〇、〇〇〇	一、四〇〇
酢	七、〇〇〇	七、〇〇〇	七、〇〇〇	七、〇〇〇	七、〇〇〇	七、〇〇〇
白砂糖	二、四〇〇	一、四〇〇、〇〇〇	二、四〇〇	二、四〇〇	一、四〇〇、〇〇〇	二、四〇〇
黒砂糖	九、〇〇〇	七二〇、〇〇〇	九、〇〇〇	九、〇〇〇	七二〇、〇〇〇	九、〇〇〇

乾瓢	二七三、〇〇〇	六八二、五〇〇	三、八〇〇	二七三、〇〇〇	六八二、五〇〇	三、八〇〇	五、七〇〇	五、七〇〇
製茶			六九六、〇〇〇	二七三、〇〇〇	六八二、五〇〇	六九六、〇〇〇	五、三〇〇	五、三〇〇
刻煙草			三八〇	三八〇	三〇四、〇〇〇	三八〇	三、四〇〇	三、四〇〇
葉子類			八五〇	八五〇	一、三六〇、〇〇〇	八五〇	一、三六〇、〇〇〇	一、三六〇、〇〇〇
豆腐	四五、六〇〇	六九四、〇〇〇	四五、六〇〇	四五、六〇〇	六九四、〇〇〇			
油揚	九、一、二〇〇	三、六四八、〇〇〇	九、一、二〇〇	九、一、二〇〇	三、六四八、〇〇〇			
蒟蒻	四五、六〇〇	一、八二四、〇〇〇	四五、六〇〇	四五、六〇〇	一、八二四、〇〇〇			
麵類	七六〇	三、六〇〇	七六〇	七六〇	三、六〇〇			
榨油	一八九〇	八五〇、五〇〇	一八九〇	一八九〇	八五〇、五〇〇			
細豆	五七〇、〇〇〇	二三八、〇〇〇	五七〇、〇〇〇	五七〇、〇〇〇	二三八、〇〇〇			

傘	洋傘	治工費	唐箕	水揚車	桶	提灯	蠟燭	マツキ	柱時計
		三四〇							
		三四〇〇〇							
三八〇	五〇	三八〇	五	三八〇	三八〇	一三〇〇	三八〇〇	五	五
一五二〇〇〇	五〇〇〇	三六〇〇〇	二五〇〇〇	三五〇〇〇	二四〇〇〇	七六〇〇〇	一二〇〇〇〇	九五〇〇〇	一五〇〇〇
三八〇	五〇	四〇	五	五	三八〇	三八〇	一三〇〇	三八〇	五
一五二〇〇〇	五〇〇〇	四〇〇〇	二五〇〇〇	三五〇〇〇	二四〇〇〇	七六〇〇〇	一二〇〇〇〇	九五〇〇〇	一五〇〇〇

魚油	石油	生糸	織物	帽子	綿	糸類	二重通	トシビ	吾妻	小問物	丸	土燒
		二九二	一二〇一									
		二六	一六五五									
一五〇	三八〇〇	三三〇〇	一一〇一	一二〇	二〇〇〇	一〇〇〇〇	五	五	五	五〇〇	五〇〇	二〇〇〇
三〇〇〇	七六〇〇〇	一二〇〇〇〇	一六五五	六〇〇〇	五〇〇〇〇	五〇〇〇〇	二五〇〇〇	二五〇〇〇	二〇〇〇〇	七五〇〇〇	七五〇〇〇	二〇〇〇〇
一五〇	三八〇〇	二七〇八		一二〇	二〇〇〇〇	一〇〇〇〇〇	五	五	五	五〇〇〇	五〇〇〇	二〇〇〇〇
三〇〇〇	七六〇〇〇	一八三三〇		六〇〇〇	五〇〇〇〇	五〇〇〇〇	二五〇〇	二五〇〇	二〇〇〇	七五〇〇	七五〇〇	二〇〇〇〇

懷中計			四	四,000	四	四,000
石炭						
玩具			二八〇	二八,000	二八〇	二八,000
蓮	一〇〇〇	八,000	二〇〇〇	一六,000	一,000	八,000
繩	二八二二	八,七三四	二八二二	八七,三四〇		
草履	一〇,三三六	二〇,三七〇	五七〇〇	一四,000	四,四三六	八,六三〇
草鞋			二五〇〇	五,000	六,五〇〇	五,000
蓑			四六〇	一五,000	四六〇	一五,000
編笠	一〇〇	七,000	九二〇	六,四〇〇	二〇	五,四〇〇
下駄	六五〇	一三,000	三,000	四,五六〇	三四六〇	八,四〇〇
竹細工	七二〇	五,000			七二〇	五,000
荷車			二	一,000	二	一,000

小麥粉			三,000	二四,000	三,000	二四,000
蕎麥粉			三,000	三〇,000	三,000	三〇,000
麻			二〇,000	五〇,000	二〇,000	五〇,000
提灯籠						
合計		九九,三四〇		三六,九五七〇		一六,九六四三

炭		木		材		木		種
其他	松	櫟	其他	櫟	松	櫟	杉	別
一九四〇	四〇	三六	三四八〇	二四〇	六三四〇	二一〇	一八〇	六
一九四〇〇〇	四〇五〇	五四〇〇	六九六〇〇	九六〇	六八七三〇	一〇五〇〇	七二〇〇〇	四二〇〇〇
	一五〇	三八〇	一五〇〇		八〇〇〇	五〇	一五〇	四〇〇
	一三五〇	五七〇,〇〇〇	三〇,〇〇〇		八〇,〇〇〇	二五,〇〇〇	六〇,〇〇〇	二〇,〇〇〇
一九四〇	一〇五	三三四	一八九〇	二四〇	二五五〇	一六〇	三三〇	三四
一九四〇〇〇	九四五〇	五三四六〇	三九六〇〇	九六〇〇	六六三〇	八〇,〇〇〇	一六,〇〇〇	一五,〇〇〇

又 林産及副産

生立庫額
消費額
費用額
生立別庫額

淡水産								種別	生産数量	生産額	消費数量	消費額	差引数量	差引額
鯉	鰻	鱈	鱒	公魚	烏魚	鰻	鯉							
六六	一三三	一七三			二四	二五	四六	七六	九一	二四	二二	二二	二二	二二
七九	二六六	五九〇			八〇	一三五〇	一三八〇	七六	三三八五	二四	二二	二二	二二	二二
七六	一一一	一五二			二四	九一	七六	七六	三三八五	二四	二二	二二	二二	二二
九一	三三〇	四五六			八〇	三三八五	三三八〇	七六	四二二〇	二四	二二	二二	二二	二二
一一	一一一	一五二			二四	九一	七六	七六	四二二〇	二四	二二	二二	二二	二二
二二	二二	二二			二四	九一	二二	二二	四二二〇	二四	二二	二二	二二	二二
二二	二二	二二			二四	九一	二二	二二	四二二〇	二四	二二	二二	二二	二二

合計	樹實	下草	葉落		竹皮	竹旬	竹材	松枝	粗朶
			櫟	栲					
二二	六五	六四一	七五	一一〇	八三	六一	二九六	二〇九	二二
二二	四五〇	七六九二	一一〇〇	一七六六	九一三	六一〇	四六六〇	三三〇	五二六
二二	六五	六四一	七五	一一〇	二〇	六一	五〇	四一〇	二二
二二	四五〇	七六九二	一一〇〇	一七六六	九一三	六一〇	四六六〇	三三〇	五二六
二二	六五	六四一	七五	一一〇	二〇	六一	五〇	四一〇	二二
二二	四五〇	七六九二	一一〇〇	一七六六	九一三	六一〇	四六六〇	三三〇	五二六
二二	六五	六四一	七五	一一〇	二〇	六一	五〇	四一〇	二二
二二	四五〇	七六九二	一一〇〇	一七六六	九一三	六一〇	四六六〇	三三〇	五二六
二二	六五	六四一	七五	一一〇	二〇	六一	五〇	四一〇	二二
二二	四五〇	七六九二	一一〇〇	一七六六	九一三	六一〇	四六六〇	三三〇	五二六

種別			雜產類		
種別	數量	價額	數量	價額	差引價額
豆莢	三,二〇〇	一,三八〇	三,二〇〇	一,二八〇	
豆莖	三,三〇〇	一,六〇〇	三,三〇〇	一,六〇〇	
粟稈	六,〇〇〇	一,二〇〇	六,〇〇〇	一,二〇〇	
麥稈	七,五〇〇	六〇,一二〇	七,五〇〇	六〇,一二〇	
稻葉	一,〇〇〇	二,五二〇	八,三三〇	二,〇〇八	五,二四二
粃粃	二,〇〇〇	一,三〇〇	二,〇〇〇	一,三〇〇	
馬糧					
桐	八,九六〇	八,九六〇			
柿	八,七〇〇	一〇,五二〇			
棕櫚皮	一〇,六六〇	三,七三六	一,二五〇	四,〇二五	九,四一〇

合計	鹽魚	鱈節	櫻鮫	干鮫	干白魚	干魚	佃煮	鰯	鯉
五七,〇〇〇									
一〇,四〇〇									
一三,九二〇	四,〇〇〇	三,八〇〇						三,八〇〇	五,〇〇〇
七,八五六	三,〇〇〇	一,〇〇〇						九,五〇〇	六,〇〇〇
八三,二〇〇	四,〇〇〇	三,〇〇〇						三,八〇〇	五,〇〇〇
三六,〇〇〇	四,〇〇〇	一,〇〇〇						九,五〇〇	六,〇〇〇

種別	生産額		消費額		差引	
	数量	價格	数量	價格	数量	價格
紫雲英						
苜蓿						
青刈大豆						
蚕豆及豌豆						
鯨粉			三四九	一三四五三	三四九	一三四五三
魚粉			一三〇〇	五六〇〇	一三〇〇	五六〇〇
魚骨			三三三	九五三五	三三三	九五三五
魚			二二八三	五〇九二	二二八三	五〇九二
硫酸アンモニア			三一五	一八四二〇	三一五	一八四二〇
大二三			一七二五〇	二七六〇〇	一七二五〇	二七六〇〇

蕎麥	七五〇	三七五	七五〇	三七五
稻	一〇八二〇	二六四〇	一〇八二〇	二六四〇
大豆	七三五〇	七三五〇	七三五〇	七三五〇
合計	四七二〇〇	一五三六九	三二八三七〇	

各種油粕			四六四	一九九六八	四六四	一九九六八
醬油粕			四一八	二三八二六	四一八	二三八二六
米糠	一〇一三	一五九五〇	一〇一三	一五九五〇		
人糞	一〇三三四	二〇〇六二〇	一〇三三四	二〇〇六二〇		
灰	一〇九〇一	二七二五五	一〇九〇一	二七二五五		
雞糞	四四七七	二六八七二	四四七七	二六八七二		
蚕沙	二二〇八	四四四三〇	二二〇八	四四四三〇		
厩肥堆肥	四四八四七	四四八四〇	四四八四七	四四八四〇		
生草	一五四六七	一三九一六四三	一五四六七	一三九一六四三		
乾草	一〇三三八	一〇三三八	一〇三三八	一〇三三八		
藻類	三五四三	一六四九四	三五四三	一六四九四		
卫心	三三	一九八〇	三三	一九八〇		

泥肥	七〇一〇二	七〇一〇二	七〇一〇二	七〇一〇二		
合計	七五八九三	一三三五四七	七五三五二	一八四九四	二六三九九	七二四四〇

種別	力種苗類		田種苗類		差引差額	
	数量	價格	数量	價格	数量	價格
杉苗	2,000	5,000	2,000	5,000	2,000	5,000
檜苗	2,000	10,000	2,000	10,000	2,000	10,000
松苗	2,500	13,750	2,500	13,750	2,500	13,750
櫻苗						
桑苗						
柿苗						
蜜柑苗						
桐苗						
柑苗	1,450	5,800	1,450	5,800	1,450	5,800
茄子苗	6,000	10,800	6,500	13,000	5,000	13,000

合計	二五二〇	一五六八二〇	四五六二五〇	二九七四三〇
其他種子			三五〇〇〇	三五〇〇〇
其他苗木			五〇〇〇〇	五〇〇〇〇
薑種			二七五〇〇	二七五〇〇
			二五〇〇	二五〇〇

商業

種別	生産額		消費額		差引差額	
	數量	價格	數量	價格	數量	價格
物品販賣業	一	三二五六〇		一三三六六		一三三六七〇
物品貸付業	六					
運送業	六	二二〇〇〇		二二〇〇〇		
請負業		四〇〇〇〇		四〇〇〇〇		
仲買業		五〇三〇〇〇		二八五〇〇		二二三五〇〇
旅人宿		五五〇〇〇		五五〇〇〇		
料理店		四〇〇〇〇		四〇〇〇〇		
染物業		二六四〇〇		二六四〇〇		
寫真業						
水車業						

種別	夕 燃 力		消 費 額		差 引 差 額
	數量	價格	數量	價格	
種別					
官吏	一	二六,〇〇〇			
公吏	六	七〇,八〇〇			
學校職員	六	二四,〇〇〇			
官公署職員					
神官	一	三〇,〇〇〇			
僧侶	二	六〇,〇〇〇			
會社員	一	二六,〇〇〇			
醫師					
護士					
產婆					

種別	夕 燃 力		消 費 額		差 引 差 額
	數量	價格	數量	價格	
湯屋					
製造業					
其他					
合計					

種別	住居費		消費額		差引差額	
	數量	價格	數量	價格	數量	價格
家屋新調			三八〇	七六〇,〇〇〇	三八〇	七六〇,〇〇〇
家具修繕			四七五	一九〇,〇〇〇	四七五	一九〇,〇〇〇
家屋新調			三八〇	三八〇,〇〇〇	三八〇	三八〇,〇〇〇
家具修繕			四二七五	九五〇,〇〇〇	四二七五	九五〇,〇〇〇
			三八〇	三八〇,〇〇〇	三八〇	三八〇,〇〇〇

債仕事	二三	三六〇,〇〇〇	三六〇,〇〇〇
紙不干	一	五〇,〇〇〇	五〇,〇〇〇
鋤柄職	一	一五〇,〇〇〇	一五〇,〇〇〇
製糸業	一	一〇,〇〇〇	一〇,〇〇〇
葎糸細工	二	三〇,〇〇〇	三〇,〇〇〇
荷鞍職	十二	一五〇,〇〇〇	一五〇,〇〇〇
其他	二五	八五,〇〇〇	八五,〇〇〇
合計	二二二	八五五,〇〇〇	八五五,〇〇〇

湯	1,100,000	1,100,000
修業其他 出者へ送金	1,130,000	1,130,000
児童教育費	1,330,290	1,330,290
進物費	760,000	760,000
藥價治療費	760,000	760,000
新聞代	1,250,000	1,250,000
雜誌書籍代	1,040,000	1,040,000
児童小使錢	2,920,000	2,920,000
雇人給料	2,400,000	2,400,000
負債利子	1,070,000	1,070,000
高工用器具 修繕費	280,000	280,000
漁工農具修繕	1,000,000	1,000,000
合計	20,995,300	20,995,300

種目	收得金額	支出金額	差引差額
利子及配當	456,540	1,077,980	3,557,480
因給金	1,000,000		1,000,000
町外土地耕作 物收得	157,856		157,856
町外土地建 物使用料	3,400,500		3,400,500
町外土地 不仕地收益		993,000	993,000
町外土地 土地建物賃料		249,000	249,000
諸税其他		775,249	775,249
合計	3,385,610	10,006,529	13,849,081

大字名	上白		島須		合計
	畑	田	畑	田	
別	八六六	八九九	五八三	八八二	一三〇〇
總反別	六〇五九	一一五一	九二九三	一九二六	一五五五二
總算數	二二七	二二〇	二〇〇	二〇〇	二二七
一畝、大小區別	三九七	三〇〇	三九七	三〇〇	三九七
平均一畝	〇〇六〇	〇〇九六	〇〇五三	〇〇五三	〇〇五三

第十一項 生産

甲 生産、設備

第一、土地、開闢、設備

ノ 耕地、區、畫、大小

項目	金額	單位
...	1,000.00	...
...	1,000.00	...
...	1,000.00	...
...	1,000.00	...
...	1,000.00	...

口 耕地整理並用水路及排水ノ設備

村民一般ニ耕地整理ノ必要ヲ見認ルモ未カ者尙有
女ガサド從來ノ土地区劃ノ不經濟ニシテ不便利ナ
ルコトヲ一層深クサトルノ時機ニ至ラハ必其遲延ニ
ルヲキコト信シテ疑ハサルナリ

灌溉ノ用水トシテ各自然有ノ田ニ掘又キ井戸ノ
設ケアリテ用水ノ不足ヲ感セズ。殊ニ溝渠ハ縱
横ニ通シ居ルヲ以テ旱魃ニ際シテモ差支ナレ

排水ノ設備、

特ニ記スベキコトナレ

Faint handwritten table with multiple columns and rows, likely a ledger or record book. The text is mostly illegible due to fading.

ハ 河川及堤防

本村一部は宿横須賀、北利根川に沿つて、利根川に氾濫の際、逆流、溜り、押し寄せ、沿岸數十箇所、耕地は非常に災害を蒙り、現に四十三年度、大洪水に際しては、已等、土地一粒收穫を見られずなり。

堤防、設けられども不完全にして大洪水の際、濁流堤防上を乗り越へ、シテ岸を流る。

道路 橋 河木

本村、南北に通ずる縣道、南方潮来町より来り、玉造所に至り、小川、右岡を経り、東京街道へ至る。国道ハ東北、大和村に通ずるも、東南大生原村に達するも、アリ、コレが修繕して、年々村長より、世々支出とす。今モ道路橋、河木、修繕費トシテ、金五万円計上あり。橋、河木トシテ、隣村、香澄村に至る。橋、河木トシテ、他ハ

特記スベキモノナシ

ホ 土地、改良、園、設備

暗渠活、ヨリテ、地下冷水、排除、行方、位、ニシテ、特記スベキモノナシ。

第二 其他 生産設備

イ 農用屋舎

肥料倉、設備殆どナシ、サレド目下將大馬車
ルヲ以テ將来ハコトカ設備ヲ見ルニ至ルヤキト信ス
納屋ハ各農家何レモコレヲ有テ、其構造ハ建
坪六坪乃至十坪ニシテ、土直ニ立トシ、間々瓦葺
ノモノアリ、周圍ハ板若リハ壁ヲ以テ、コレヲ掩フ
穀倉ハ中等以上ノ農家ニハ大抵コレヲ有テ、其大
キハ六坪乃至十坪ヲ普通トス、其構造ハ
穀倉倉有セガルモノハ納屋兼用ノ物置ト称スモノ
ヲ有テ、
養天舎室ヲ有スルモノハ自島須ニ一カアルニ

農用器具

田鍬 四ツ子万能 三本子万能、フシカ
稻刈鎌、稲扱、庭打キネ、籾竹節
唐箕 万石、土摺臼 畑鍬
唐鍬 木川鎌 草刈鎌 臼、キネ
竹節、肥樽、肥俵、馬耕器具

生産方法

第一、主要作物栽培方法

米

田地ハ北利根川ノ沿岸ト山間ノ谷津トナリ。地味概シテ肥沃ナリ。栽培種類ハ早稲ニテ三尺烏奈良早稲、小大五良、中稲ハ荒木、玉錦、慶國、席田等ニシテ、晚稲ハ廢止將大房ノ結果極ニ僅サリ。苗代ハ前年十一月申起耕シテ冬期田相唐ニサレ三月下旬ヨリ四月中旬迄ニ中耕ヲナシ全月下旬肥料ヲ施シ三番耕ヲ行ハ土塊ヲ破碎シ四月廿九日頃ヨリ五月上旬迄ニ幅四尺ノ短冊形ヲ区劃シ其間ニ八寸乃至一尺ノ通路ヲ設ケテ播種ス。播種後約三十

日位ニテ一番除草ヲ行ハソレヨリ十日目位ニ二番除草
ヲ行ハソレヨリ十日以内ニ本圃ニ移植ス

本田前年十一月頃ヨリ起耕スルモアサトモ多ク其
年三月下旬ヨリ起耕シ、四月中旬ニ中耕ヲ行ハ五月中旬
迄ニ厩肥、堆肥等ヲ施シ冬香耕ヲ行ヒ六月中旬迄
石ナ更ニ金肥ヲ施シ、挿秧ス、植付方法ハ整條植
ヲナスモ極メテ少ナリ在来ノ乱箱植大部分ヲ占ム
肥料ノ種類及ビ數量ヲ如シ

本田一反歩ニ要スル苗代肥料

大豆粕一五百目過燐酸三百
鱈粉五百目大豆粕五百
厩肥六百目大豆粕七百五百目
過燐酸五百目大豆粕五百
燐酸石灰、代用トシ鱈粉
又干鱈ヲ用ルモアリ

本田一反歩

本田移植後ハ灌水ヒテ水田面ニ二寸位溜置キ除草毎
排水ヒテ土壤ヲ直接日光及ヒテ空氣ニ触レテ肥料ノ分解
根ノ發育ヲ強カシメ、竹ノ除草後ハ全ク排水ヒテ其存土
壤ノ將サニ是列衣セントストキ灌溉スルヲ常トス

苗代本田共ニ甚タヒテ法堂ヲ焚キタルコトナキモ苗代期
於テハ誘蛾燧ヲ点ジ蠅虫卵塊採集ヲ二回位行フ
晚稲ノ病相言フ所アリシラ以テ末コシカ栽培ラサスモ極メ少ク
ナリ故ニ氣象象上ノ害言ラ農人コトナシ

早稲ハ大抵九月中旬ヨリ刈取ニ着手シ、順次中稲ニ及
ブ、刈取りハ稲ハコシラ百日乃至二週間稲架掛充
分乾燥シタル後土摺白ヲ眠穀セシ後四斗乃至四斗
ニ針ヲ一俵トシテ調製ス

麦

本村畑地、地味肥沃ニシテ古来ヨリ反歩八割乃至一石ヲ收得セリト云モ近年改良ノ方法ヲ講ジ増收ヲ謀リ結果一反歩平均六斗位ヲ増スニ至リ

肥料ノ種類及數量左如シ

大豆粉五百、過燐酸一百、一割二百、厩肥三百

大豆

四五日頃播種シテ別ニ肥料ヲ施サズ、除草中耕ヲ行フトニ單ニ人夫ヲ要スルニシテ、セド連作ノ好果ヲ得ルニ一年替リニ作付ラシ居リ、收穫高ハ反歩一石二斗乃至一石六斗トス、

竹等ニ 副業ノ狀態 副産物及製造品生産方法

副業ハ春日蚕秋蚕ヲ主トシ全村戸數三分ノ一ニシカ飼育シテ、年々、收穫價額一万余以上ニ達シ本村副業中ノ首位ヲ占メ、將來益々發展見込アリ、天守葎製衣造ノ業ヲ営ムルモ、大字島須ニテアリ、年々、製衣造高ニ於テ踰ル販路郡内其大部アリ云。

本村ニハナレ
第三 牛馬耕作施反別

種別		丙 生産額	第一生産額	総額	一戸當	一人當
米	麦	八二七六四〇七二	二二〇七六〇	二四七五〇		
雜穀		六七六〇八一	一七七〇	二七二		
菽類		四九八〇一三九	一三一〇九	二〇二一		
根菜葉菜菔類		四九〇六六〇	一三九一二	一九九一		
果實		一一三六八〇	二九九四	四六三		
特用作物類		一二四二五二	三〇一六	四六五		
茶	茶葉	三四三三五	〇九一七	一四一		
	製茶	六九九六五〇	一八四一	二八四		
桑葉		五五七四七	一三五七	二〇九		

（Faint bleed-through text from the reverse side of the page, including characters like 生産額, 総額, 一戸當, 一人當, and various numbers.)

養蚕	一二四、三〇〇	二九、六〇〇	四五、六五
畜産	一九四、一六〇	五二、一六〇	七八九
工産及手工	九九六、四八〇	二〇、一二〇	二、二九〇
林産及副産	二、二四六、七四〇	五、九一二	九一二
水産物	四三、〇〇〇	一、一四五	一七二
水産製造物			
雜産類	四七二、〇六〇	一、三四三	一九一六
生産肥料	一一、三五二、四七〇	三、一六九九	四、八八九
種苗	一五八、八二〇	一、二三四	一八九
狩獵	一一、〇〇〇	八	四
商業	四三、二七六、〇八〇	一、三三八、七五	一七、五六二
勞能力	二、四九三、〇〇〇	六、五六〇	一、八一〇

力勞役	六〇、六四〇、〇〇〇	一五、九五五	二、四六一
恩給年金	一〇〇、〇〇〇	二六三	四〇
利息及利益	四、五六五、四〇〇	一、三〇、一四	一、八五二
耕作其他	一五、七八五、六五〇	四一、八〇四	六、四〇六
土地建屋料	三、四〇〇、五〇〇	八、九四九	一、三八〇
合計	二〇七、六六五、六八〇	五四六、四九〇	二、七六六

第三普通農産物

イ 米 麦

作物種類	作付別		收穫量	單價	價額
	上	中			
水稻	268,490	200,000	498,490	135.00	66,965.50
	268,490	200,000	498,490	135.00	66,965.50
糯稻	24,222	185,000	459,222	145.00	66,583.10
	24,222	185,000	459,222	145.00	66,583.10
陸稻	253,516	105,840	359,356	135.00	48,513.00
	253,516	105,840	359,356	135.00	48,513.00
稻	517,212	290,840	808,052	135.00	109,086.00
	517,212	290,840	808,052	135.00	109,086.00
計	771,335	486,680	1,258,015	135.00	171,934.00
	771,335	486,680	1,258,015	135.00	171,934.00
大麦	5,210	169,000	174,210	5.00	871.05
	5,210	169,000	174,210	5.00	871.05
計	5,210	169,000	174,210	5.00	871.05
	5,210	169,000	174,210	5.00	871.05
麦	5,434	169,000	174,434	5.00	874.17
計	5,434	169,000	174,434	5.00	874.17

作物種類	作付別		收穫量	單價	價額
	上	中			
小麦	268,490	200,000	468,490	135.00	63,246.15
	268,490	200,000	468,490	135.00	63,246.15
裸麦	296,625	150,000	446,625	6.00	2,679.75
	296,625	150,000	446,625	6.00	2,679.75
計	565,115	350,000	915,115	135.00	65,925.90
	565,115	350,000	915,115	135.00	65,925.90
計	565,115	350,000	915,115	135.00	65,925.90
計	565,115	350,000	915,115	135.00	65,925.90

作物種類	口雜穀			總收量	單價	價額		
	作付別	上	中					
粟	四〇七四	一五〇〇	一三五〇	一〇八七五	四〇〇〇	四〇七五〇〇		
稗	二一〇			一七五〇	三〇〇〇	一、二〇九		
蕎麥	四九〇	一〇〇〇	七五〇	五〇〇七五〇	三六九八	一八、四九〇		
秋作	一五二二	一〇〇〇	七五〇	五〇〇七五〇	五、〇〇〇	五、六八〇		
計	二〇〇一二			一五、〇六〇		七五、四〇〇		
黍								
蜀黍	二九二一			三五〇	一〇三九五	三、〇〇〇	三、二八五	
玉蜀黍	一〇四二四	三〇〇〇	二五〇〇	二〇〇〇	二、六二〇	五、〇〇〇	一三、一〇〇	
胡麻	四七二四	六〇〇	五〇〇	四〇〇	五〇〇	二、三七五	一、二五〇	二九、六八七
合計	七、九二〇五			一五六、三〇八			六、七六、〇八一	

作物種類	八穀類			總收量	單價	價額	
	作付別	上	中				
大豆	五六七六	一、二三五	九〇〇	六、七五〇	九、〇〇〇	四、五九、三七〇	
小豆	三六九〇	六、七五	四、五〇	三、〇〇	四、七五	一、七、五六六	
豌豆	一、三二二	六、七五	四、五〇	三、〇〇	四、七五	八、〇〇〇	五、〇、一六〇
蚕豆	一、四八〇	六、九〇〇	一、七五	四、五〇	六、七五	一、〇、〇〇三	五、〇、〇一五
菜豆	二、七二七	六、七五	四、五〇	三、〇〇	四、七五	一、三、三二一	一、五、七三三
大角豆	二、四二二	四、五〇	三、五〇	二、〇〇	三、三三三	八、〇四二	六、四、三三六
落花生	四二〇	七、〇	六、〇	五、〇	六、〇	三、八、〇	八、四〇〇
合計	六、六〇一六			五、五、一、三三	二、八、〇		四、九、〇、一、九

二 根菜葉菜瓜類

作物種類	作付反別	一 反歩当收量			總收量	單價	價額
		上	中	下			
甘藷	一三八二四	六〇〇	五〇〇	四〇〇	六九四〇	三〇	二四三〇〇
馬鈴薯	五三一九	五〇〇	四〇〇	三〇〇	二一四〇	三〇	六四四〇〇
青芋	二二三〇五	六〇〇	五〇〇	四〇〇	二六六〇	三〇	三九八〇〇
蓮芋							
薯蕷	二二四				三三六	三〇	一〇〇八〇
蒟蒻玉	二〇六				四五六	三〇	四三六八
獨活	八二				八三	五〇	四一六〇
茶類	五四〇	四五〇	四三〇	四〇〇	二三〇〇	四〇	九二〇〇
蘿蔔	二七六〇七	八七五	七七五	六七五	二一四〇五	一〇〇	二一〇〇〇〇
燕菁	一三三三九	六五〇	六三〇	六〇〇	六六六	四〇	三〇四九六
胡西維菊	七七一四	四八〇	四五〇	四二〇	四四六	三〇	九四九五

苡心	四〇〇	四	一八〇〇〇
牛蒡	一七二二七	四八〇	二四八二二〇
蓮根			
白瓜	五八	五〇〇	八〇
胡瓜	四五二一	二五〇	六三九八〇
南瓜	三〇八	九〇〇	二一四九〇
西瓜	二四〇九	四〇〇	五二〇三〇
甜瓜	二一		三五〇〇
茄子	二八三〇〇	三五〇	六三六七五〇
蕃茄	四〇一八		四二〇〇
薑	一〇一九		一九〇八〇
合計	二七七五二四		六八〇六〇五一

第三 殊種農產物

↑ 果实款

作物種類	作付反別			總收量	單價	價格
	上	中	下			
梨	四〇〇	四〇〇	二二〇	九七〇六	二〇〇	一九四二〇
梅	六〇〇	六〇〇	八〇〇	四九二〇	五〇	二四五九〇
柿(食用)	八〇〇	八〇〇	四〇〇	三三〇〇	一〇〇	三三六〇〇
蜜柑	一五〇	三三〇	一〇〇	三六二〇	一〇〇	三六二〇〇
合計						一三三六八〇

作物種類

作付反別
上 中 下
平均

總收量
單價
價格

梨
梅
柿(食用)
蜜柑
合計

(Faint bleed-through text from the reverse side of the page)

第五 蚕業

桑園

桑園支別	見積支別	計	上	中	下	平均	總收量	單價	價額
二八、一〇四		二八、一〇四	三三四	二五九	二六六	二六六	七四七	六九〇	五二五、七四七

口 養蚕

種別	飼養 戶数	種立 枚数	收量		價額	蚕種
			收量	價額		
春蚕	一二二	二五、三五	一、四〇〇	一、四九八		
夏蚕						
秋蚕	八〇	一、六二五	四、五〇〇	三、三八〇		
合計	二〇二	二七、〇〇五	五、九〇〇	四、八七八		

其二 蚕業状況

本村、養蚕、盛たる土地ニシテ、宇島崎、如キ各戸
 ヲシテ飼育シ其結果良好ナリ、サレド本業トシテ斯業
 ニ從事スルモノハ絶エテナシ、繭ハ多クハ生繭、俵コシ
 ヲ販賣シ生糸トスルハ卑ニ自家用ニ止マルニ
 ハ長野群馬、二縣ヲ主トス

第六 畜産

(1) 現在数及立産出高

種別	現在数	立産出高	立産出高	價額
牛	二			
馬	一五四			
豚	二一			
雞	一二九七	五六〇	一羽 二五〇	一四〇,〇〇〇
家鴨	二五	二〇	一羽 三〇〇	一七,七九一六〇
合計	一,三二七	五八〇	一羽 二〇〇	一九四,四一六〇

牛馬豚鶏家鴨合計
 立産出高
 價額

第七工産及手工				
種別	製造戸数	産出数量	単價	價額
醬油	二	六四升	二〇〇圓	一二八〇〇
味噌	二八四	一、八五二	三〇〇	三、五五、六〇〇
菓子				
製糸				
織物	一九〇	一、一〇一	一、五〇〇	一、六五、一〇〇
鍛家具	一	二〇〇	一、五〇	三〇、〇〇〇
治農具	一	一、五〇	八〇〇	一、二〇、〇〇〇
工其他	一	一〇	三、〇〇	三〇、〇〇〇
品其他	一	一〇	三、〇〇	三〇、〇〇〇
ブリキ細工	一	三、四〇	一〇〇	三、四〇、〇〇〇

口畜産ノ狀況

牛馬ハ何レモ耕作ニ使役シテ生産的ノモノナシ。豚ハ概ネ子豚ヲ他ヨリ購入シ来テ今年間飼育シテ販賣スルヲ常トス。鶏ハ各戸殆ドト飼養セラル、オウチリサレド何レモ副業ニシテ専門ニ斯業ニ従事スルモノナシ。品種ハ一ナラザレドモ、レクホン、アングラシヤンヲ其主ナルモノトス

竹 細工	下 駄	草 草鞋	筵	繩	俵	蓑	編 笠	農 具	豆 腐	油 揚	炭 俵	漆 糸	合 計
二	一	三〇〇	三二五	三〇〇	三〇五	一	一	一	一	一			
七二〇	六、五〇〇	一〇、一三六	二、八二二	二、八六一房	一〇、五六八	一〇〇			四、五六〇	九、三二〇			
七五	二〇〇	一五	四〇	二〇	五〇	六〇			一五	四			
五、四〇〇〇	一、三〇〇、〇〇〇	一、五二、四〇〇	八、七二、四八〇	四、九七、二二〇	五、三、八〇〇	六、〇〇〇			六、八四、〇〇〇	三、六、一、二四〇			九、九六、一、四〇〇

炭 俵	漆 糸	合 計
		九、九六、一、四〇〇

第十雜產類			
種別	數量	單價	價額
種別	數量	單價	價額
棕櫚皮	一〇、六三六枚	三五	三七、二二六
柿(溪)	八、七七〇	一三〇	一〇五、二四〇
桐	八、九六	一〇〇〇	八、九六〇〇
馬糧干草			
批叔	一、〇〇〇〇〇	一三	一三、三〇〇〇
稻藁	一、〇〇四、四〇〇	二五	二五、一〇〇〇〇
麥稈	七、五、一五〇	八	六〇、一三〇
粟稈	六、〇〇〇	二	一三、〇〇〇
豆莢	三、二〇〇	四	一三、八〇〇
豆莢	三、二〇〇	五	一六、〇〇〇

口水產製造物						
種別	個煮	于公魚	于白魚	于鰕	櫻鰕	于魚
種別	個煮	于公魚	于白魚	于鰕	櫻鰕	于魚
合計						

作物種類	第十一 生産肥料			及別又戸数	及亩收量	總收量	單價	價格
	紫田作	雲畑作	英計					
人糞尿				三八〇戸		一〇〇,三二四	二〇	二,〇〇六,二八〇
鶏糞				二二四		四,四七七	六〇	二六八,六一〇
蚕沙				二〇二		二一,一〇八	四〇	四,四三三,〇〇
厩肥堆肥				三一〇		四四,八四七	一〇	四,四八四,七〇
糠				二八〇		五,〇三三	一五	一,五〇五,〇五〇
灰				二五〇		一〇,九〇一	二五	二,七二五,二五〇
生草				二八〇		一五,四六七	〇九	一,三九一,六四三

早稲田三三三

蕎麥莖	七五〇	〇.五	三七五
稻稈	一〇,八二〇	二〇	二一六,四〇〇
麥稈			
系條	七,三五〇	一〇	七三,五〇〇
合計			四七三,〇六一

種別	第十二種	單價	價額
杉			
檜			
松			
栲			
榉			
桑			
柿			
桐			
栗			
其他			

合計	工	泥	藻	乾
	工	肥	類	草
	一	八	八	二
	三	二	〇	四
	三	〇	三	〇
	三	〇	四	三
	六	一	七	一
二	九	七	一	六
八	五	〇	四	四
七	七	〇	八	八
五	〇	〇	〇	〇

種別	人員	數量	單價	價額
野獸	一	六	一〇	六〇〇〇
野禽	一	六	一〇	六〇〇〇
水禽	一	五	一〇	五〇〇〇
合計	一	一七		一七〇〇〇

第十三狩獵

甘藷	一四五二〇〇	千	三五〇	千五〇八二〇
茄子	六〇〇〇	百	一八〇	一〇八〇〇
薑種				
合計	二〇五二〇〇			一五八八二〇

物 品 販 賣										種 別	第十四 商業	賣上收入金額	收益歩合	收益金
履物	煙草	菓子類	青物類	乾物類	鳥獸肉類	砂糖	塩	醬油	酒類	米雜穀				
一、五六、〇〇〇	三、八一、〇〇〇	九、六〇、〇〇〇	九、五〇、〇〇〇	四、〇〇、〇〇〇	二、二〇、六〇〇	二、一〇、〇〇〇	一、七六、六〇〇	三、五〇、三〇〇	四、八八、〇〇〇	〇、〇二、五	〇、〇二、五	一、二二、〇〇〇		
〇、〇四、〇	〇、〇一、〇	〇、〇四、〇	〇、〇二、五	〇、〇二、〇	〇、〇五、〇	〇、〇一、五	〇、〇二、〇	〇、〇二、五	〇、〇二、五	〇、〇二、五	〇、〇二、五	八、七五、七五〇		
〇、〇四、〇	〇、〇一、〇	三、八四、〇〇〇	三、三三、七五〇	八、〇〇、〇〇〇	一、二〇、三〇〇	三、一五、〇〇〇	三、五三、三〇〇	三、五三、三〇〇	三、五三、三〇〇	三、五三、三〇〇	三、五三、三〇〇	三、五三、三〇〇		

種 別	賣上收入金額	收益歩合	收益金
米雜穀	四、八八、〇〇〇	〇、〇二、五	一、二二、〇〇〇
酒類	三、五〇、三〇〇	〇、〇二、五	八、七五、七五〇
醬油	一、七六、六〇〇	〇、〇二、〇	三、五三、三〇〇
塩	二、一〇、〇〇〇	〇、〇一、五	三、一五、〇〇〇
砂糖	二、二〇、六〇〇	〇、〇五、〇	一、二〇、三〇〇
鳥獸肉類	四、〇〇、〇〇〇	〇、〇二、〇	八、〇〇、〇〇〇
乾物類	九、五〇、〇〇〇	〇、〇二、五	三、三三、七五〇
菓子類	九、六〇、〇〇〇	〇、〇四、〇	三、八四、〇〇〇
煙草	三、八一、〇〇〇	〇、〇一、〇	〇、〇一、〇〇〇
履物	一、五六、〇〇〇	〇、〇四、〇	〇、〇四、〇〇〇

生糸	三三〇,〇〇〇	〇,三〇	九九〇,〇〇〇
雞卵商	九二〇,〇〇〇	〇,一五	一三八,〇〇〇
筵業	二一〇,〇〇〇	〇,二〇	二〇〇,〇〇〇
賣葉業	一〇〇,〇〇〇	〇,二〇	二〇〇,〇〇〇
製造業	二二三,〇〇〇	〇,三〇	六九九,〇〇〇
質屋	二〇三,〇〇〇	〇,一五	三〇四,〇〇〇
水車業			
漆物業	二六〇,〇〇〇	〇,四〇	一〇五,六〇〇
料理店	四〇〇,〇〇〇	〇,五〇	二二〇,〇〇〇
旅人宿	一五九,〇〇〇	〇,四〇	六二〇,〇〇〇
仲買業	五三〇,〇〇〇	〇,〇五	二六五,〇〇〇
土木請負業	四〇〇,〇〇〇	〇,五〇	二〇〇,〇〇〇

運送業	二一〇,〇〇〇	〇,四〇	四八〇,〇〇〇
牛馬畜買業	六三〇,〇〇〇	〇,三〇	一八九,〇〇〇
其他	一〇五,六〇〇	〇,二〇	二一一,二〇〇
油類	一三三,三〇〇	〇,二〇	二四〇,六〇〇
材木類			
石材類			
綿糸類	三三〇,〇〇〇	〇,二五	八七五,〇〇〇
書籍文具	三八五,〇〇〇	〇,三〇	二四一,五〇〇
金物	二二六,〇〇〇	〇,二〇	四七二,〇〇〇
薪炭	一八七,〇〇〇	〇,一〇	三三〇,〇〇〇
雜貨	五二八,〇〇〇	〇,四〇	二一一,二〇〇
吳服太物			

種別	人員	收入金額
諸藝人	三	100,000
鍼灸師	一	30,000
會社員	一	26,000
僧侶	二	60,000
神官	一	30,000
官公署雇員		
學校職員	六	124,000
公吏	六	708,000
官吏	一	260,000

第十五勞力
↑能力

合計 84,376.00
84,376.00

種別人員	收入金額	種別人員	收入金額
理髮人	二〇〇,〇〇〇	奉公人	四九四,五〇〇
大工職	五八,〇〇〇	日傭人	一五六,〇〇〇
馬廻職	三五,〇〇〇	諸人夫	五五,〇〇〇
木挽職	三六,〇〇〇	雜漁	六〇,〇〇〇
屋根職		工女	三五,〇〇〇
竹細工職	一四〇,〇〇〇	人力車夫	三九六,〇〇〇
松職	一三三,〇〇〇	債仕事	三六四,〇〇〇
摺付職	五〇,〇〇〇	使下使	九六,〇〇〇
鍛冶職	四〇,〇〇〇	建具職	四四四,〇〇〇
紙大工	五〇,〇〇〇	印成業	三〇,〇〇〇

口勞役

合計	二五	二四九三,〇〇〇
其他	一	一八,〇〇〇

第十年

薪 俸 支 出
 公 費 支 出
 諸 費 支 出
 入 員
 收入金額

紙下	一	5,000	一	15,000
製糸業	一	10,000	二	30,000
荷鞍職	一	15,000		
合計		181,000	一八七	六〇六,四〇〇

紙下 5,000
 製糸業 10,000
 荷鞍職 15,000
 合計 181,000
 一八七
 六〇六,四〇〇

第十六 恩給年金

人員	金額	人員	金額	人員	金額	合計
恩給人員	1,000	遺族人員	1,000	恩給人員	1,000	3,000
遺族人員	1,000	恩給人員	1,000	合計		
合計						1,000

第十七 債券貯金其他利息及利益

種別	資産額	利率	收入金額
公債	1,845	0.05	922.50
株券	8,475	0.08	678.00
債券	7,980	0.05	399.00
郵便貯金	4,740	0.043	2,045.00

銀行貯金	二九八、一五〇	〇、〇五	一四九、〇七〇
講社及株金	九二、八八〇	〇、一〇	九二、〇九〇
産業組合貯金	一四六、四〇〇	〇、一〇	一四六、四〇〇
貸付内	一五、四四〇、〇〇〇	〇、一五	二、三二六、〇〇〇
町村外	一一、九一九、〇〇〇	〇、一五	一、七八七、八〇〇
金 他郡市	五六〇、〇〇〇	〇、一五	八四、〇〇〇
合計	五二〇、〇二八		五、七五三、八一〇

町村外、収入、支出、貯蓄、貸付、金、合計

合計	六六、二三〇〇		一五、七八五、六五〇
他方者引込金			
小麦		二二、五〇〇	一六、四五〇
稲藁		三〇、〇〇〇	九〇、〇〇〇
大豆			
雑穀			
麥	五、三四〇〇	九、七八〇	四五三、九〇〇
陸稲			
水稲	六〇、八九〇〇	一〇、七、八〇〇	一四、四一五、三〇〇
種別	段別	総収量	價額
合計	第六 町村外、収入	耕作物其他所得	

種別	田	畑	宅地	山林	原野	其他土地	住家	其他建物	合計
二土地建物ノ使用料	二〇、三五〇〇	二、二三〇〇	一、五二二九						二四、一〇二九
反別又棟敷	一五、〇〇〇	六、〇〇〇	一四、〇〇〇						
單價	三〇、五二、五〇	一三三、八〇	二四、二〇〇						三、四〇〇、五〇〇
價格									

丁 生産收支計算

第一各種作物一及步当收支計算

一 稻作(一毛作)一及步收支計算

種目	種目數量	種目單價	種目金額	種目	種目數量	種目單價	種目金額
種子	六升	八〇	四八〇	種目	七	一	七
肥料			五七〇	種目	一	一	一
勞力			二五五	種目	一	一	一
銀			二五〇	種目	一	一	一
益			三〇〇	種目	一	一	一
農具			三〇〇	種目	一	一	一
俵代	五	七〇	三五〇	種目	一	一	一
計			三〇〇	種目	一	一	一

土地 津元公課

地租 一九〇〇

縣稅 一、五二〇

町村稅 五七〇

收納調製

害虫駆除

除草

灌溉

挿秧

施肥

探種

種目

種目

種目

種目

種目

種目

種目

種目

種目

種目

種目

種目

種目

種目

種目

種目

種目

種目

種目

種目

種目

種 月	支						種 月	入 收					
	計	債 代	損 料	農 具	土 地 稅	勞 力		肥料	種 子	計	糧	麥	土 地 價
數量		二					五						
單價							一〇〇						
金額	四八三〇	八〇	五〇		三二〇	一〇〇〇	五〇〇						
當地價	計	收 調	除 草	中 耕	播 種	施 肥	整 地	種 日 勞 力	種 日 勞 力	小 作 料	土 地 價		
	八	三	二	一	二			人員		債 銀			
	計				町 村 稅	縣 稅	地 租	種 日 勞 力	土 地 稅				
	一七七五				二五一	六七七	八四七	金額		四五〇	七〇〇〇		
	一二二四〇									三五〇			

二大豆作一及步收支計算

收 差 引 損 益	入 收		
	計	糧	麥
損		一八〇〇	一三三〇
益		一三〇〇	一〇〇〇
示 其 詳	一四六〇	二六〇	一三五〇
	債 銀	小 作 料	土 地 價
	四五〇		
	三五〇		

八大... 一... 二... 三... 四... 五... 六... 七... 八... 九... 十... 十一... 十二... 十三... 十四... 十五... 十六... 十七... 十八... 十九... 二十...

收 入	入 收		
	計	茨	大豆
		四	一〇〇〇
		五	一〇〇〇
	二二六〇	一六〇	二〇〇〇
	計	小作料	毒害價
	二二六〇		
	三五〇	四五〇	七〇〇〇

二六四科一及歩收支計簿

種 目	支							種 目	種 目	
	計	俵代	農具	土地	賃銀	肥料	種子			數量
數量					八		五			
單價					四〇		八五			
金額	一五五五	一〇〇	二五〇	三九九	七二〇	三六〇	四二五			
公定積	計	除	踏	中	施	播	整	種	勞	考
	八	三	四	三	一	三	四	四	力	考
									人	考
									負	考
									金	考
									項	考
一三二四〇	三九九五									

亦小麦作一反歩收支計簿

差引	支	收	種	收
			金	額
	七二、四八五、三三八	一三五、一七〇、五三三	二〇七、六六五、六	一戶當
	一九〇、七三一	三五五、七五九	五四六、四九〇	一人當
	二九、四八七	五四、七八九	八四、二七六	

收支差引損益	入 收				
	計	卷沙	屑蘭	玉蘭	上蘭
損益		三〇	一	一	一〇
		四〇	二、〇〇〇	一、〇〇〇	四、〇〇〇
三三〇	〇〇、〇〇〇	一、二〇〇	二、〇〇〇	一、〇〇〇	四、〇、〇〇〇

第十三項

第一消費總額

種目	生活用		生產用		合計	
	金額	戶均	金額	戶均	金額	戶均
穀類	三三三九	九五三	一四六二	一九四〇	五〇三七	一五四五
豆類	四三五五	一三〇	一八九	九九八	一五三八	三二八
薯類	三三〇九	五五八	八六一	二五六	四〇六	五八六
根菜類	三三三〇	六四	九五	三三三	三三三	六四
果實類	三三三〇	六四	九五	三三三	三三三	六四
特用作物類	八五四三	二二五	三五七	六七〇	二〇三三	三二二
養蠶						
畜產類	六八四〇	一八〇	二七八	七四〇	一九六	三〇
工業及手工	四九三三	六五三	一〇二九	二二〇	二九四八	四五五
林產及副產	二五七三	七二八	一一二			二五七三
	二五七三	七二八	一一二			二五七三

水産及 製造物	六四九〇	一六九二	二六一	六四三九〇	一六九二	二六一
雑産類				二八三七	八三七八	一三九五
肥料類				八四七	四六七	七五〇七
種苗類				四五五	一三三四	一八九
商 母米	三三五〇	五五四三	八六二七	三三五〇	五五四三	八六二七
住居費	一三三〇〇	三五〇	五四〇	一三三〇〇	三五〇	五四〇
雑費	九六七	五八三五	七九九四	九六七	五八三五	七九九四
他區 耕作具 取得						
取得 土地建物 使用料						
諸税及負担						
合計	二〇、五、五、二、九、〇、九、三	四、四、八、〇、三、四、六、〇、六、四、七、七	九、九、六、一、三、五、七、〇、三、五、五、九	二〇、五、五、二、九、〇、九、三	四、四、八、〇、三、四、六、〇、六、四、七、七	九、九、六、一、三、五、七、〇、三、五、五、九

雑十

品名	数量	單價	價格	数量	單價	價格	数量	單價	價格
品名	数量	單價	價格	数量	單價	價格	数量	單價	價格
糯米	三、五、五、〇	三、五、〇	一、二、四、五、〇	三、五、五、〇	三、五、〇	一、二、四、五、〇	三、五、五、〇	三、五、〇	一、二、四、五、〇
粳米	三、三、〇	三、四、〇	一、一、二、〇、〇	三、三、〇	三、四、〇	一、一、二、〇、〇	三、三、〇	三、四、〇	一、一、二、〇、〇
大米	三、八、七、五	五、〇、〇	一、九、四、三、七、五	三、八、七、五	五、〇、〇	一、九、四、三、七、五	三、八、七、五	五、〇、〇	一、九、四、三、七、五
小麦	五、八、二、〇	八、五、〇	四、九、三、九、〇	五、八、二、〇	八、五、〇	四、九、三、九、〇	五、八、二、〇	八、五、〇	四、九、三、九、〇
粟	二、七、四、〇	四、〇、〇	一、〇、九、六、〇	二、七、四、〇	四、〇、〇	一、〇、九、六、〇	二、七、四、〇	四、〇、〇	一、〇、九、六、〇
蕎麥	二、二、〇	五、〇、〇	一、一、〇、〇、〇	二、二、〇	五、〇、〇	一、一、〇、〇、〇	二、二、〇	五、〇、〇	一、一、〇、〇、〇
玉蜀黍	二、七、九、〇	五、〇、〇	一、三、九、五、〇	二、七、九、〇	五、〇、〇	一、三、九、五、〇	二、七、九、〇	五、〇、〇	一、三、九、五、〇
柳									
胡麻	四、〇	一、三、五、〇	五、四、〇、〇	四、〇	一、三、五、〇	五、四、〇、〇	四、〇	一、三、五、〇	五、四、〇、〇

穀類

蜀黍	六五〇	三〇〇〇	一八四〇	三〇〇〇	三〇〇〇	九〇〇	六四五〇	三〇〇〇	一九三〇
合計	三〇八〇		三〇三〇	一五〇〇		一八三〇	三三三〇		三〇六〇

口 叔 類

品名	数量	注 活 用		数量	注 立 用		数量	合計	價額
		單價	價額		單價	價額			
大豆	四〇〇	九〇〇	三六〇〇	二七〇	九〇〇	二四〇〇	五六〇		五三〇
小豆	一三八	二〇〇	一四三〇	一四〇	二〇〇	一五七〇	一四〇		一五〇
豌豆	四三七	八〇〇	三四九〇	一四〇	八〇〇	一一二〇	四五〇		三六〇
蚕豆	九三五	五〇〇	四六五〇	六五〇	五〇〇	三二五〇	〇〇〇		五〇〇
苡木豆	一三三	三〇〇	一四九〇	七〇	三〇〇	九三〇	一三〇		一五七
大角豆	七二六	八〇〇	五八〇〇	八〇	八〇〇	六四三〇	八〇〇		六四三
洛花豆	二五	三〇〇	七五〇	三〇	三〇〇	九〇〇	二〇		八四〇
合計	七九二		六四九三	一五三		四八四	九四九	二八	八四四

品名	生		活		生		生		計
	數量	單價	數量	單價	數量	單價	數量	單價	
燕薯	七、七六四		四、三三六				七、七六四		三、四九六
茄子	四、二五		七、五三八				四、二五		三、八三五
百合	三、三五		五、〇二		五、〇		三、三五		一、四一七
茄維	六、〇〇		一、〇三				六、〇〇		三、八〇〇
胡蘿蔔	一、四八		三、〇四				一、四八		四、三五二
牛蒡	一、零八		四、〇五				一、零八		五、九一六
馬鈴薯	六、三七		三、〇一		三、〇		六、三七		二、四六六
蓮根	二、〇		一、〇〇				二、〇		二、〇〇〇
青芋	五、〇五		三、〇〇		三、〇		五、〇五		一、七六八
甘藷	三、二四		三、五〇		三、五		三、二四		六、三四〇

八、根菜、葉菜、茄瓜類

西、...

品名	木 特用作物		
	数量	单价	总额
藜芒	〇.一五〇	一〇.〇〇	一五.〇〇
除虫菊			
寶綿			
大麻			
藜草			
十魚			
又双木			
	六九	五五七〇	七四七〇
	五七二四七		五二七二四七
			五二七二四七
			五二七二四七
			五二七二四七
			五二七二四七

品名	木 特用作物		
	数量	单价	总额
...
...
...
...
...
...
...
...
...
...
...
...
...
...
...
...
...
...
...
...
...

合計

五二七二四七

五二七二四七

千工産及手工

品名	数量	単價	價額	数量	単價	價額	数量	價額
清酒	三六〇〇	五〇	一八〇〇〇	三六〇〇	五〇	一八〇〇〇	三六〇〇	一八〇〇〇
濁酒	二五〇〇	三〇	七五〇〇	二五〇〇	三〇	七五〇〇	二五〇〇	七五〇〇
焼酎	六〇〇〇	五〇	三〇〇〇〇	六〇〇〇	五〇	三〇〇〇〇	六〇〇〇	三〇〇〇〇
麥酒	一〇〇	二五	二五〇〇	一〇〇	二五	二五〇〇	一〇〇	二五〇〇
味淋	二〇	一〇〇	二〇〇〇	二〇	一〇〇	二〇〇〇	二〇	二〇〇〇
葡萄酒	二〇	四〇	八〇〇	二〇	四〇	八〇〇	二〇	八〇〇
醬油	一五〇〇	二〇	三〇〇〇	一五〇〇	二〇	三〇〇〇	一五〇〇	三〇〇〇
味噌	二八五二	二五	七一、二五〇	二八五二	二五	七一、二五〇	二八五二	七一、二五〇
麥類	二〇〇〇	一四	二八、〇〇〇	二〇〇〇	一四	二八、〇〇〇	二〇〇〇	二八、〇〇〇
塩	一、四〇〇 <small>俵</small>	一、〇〇	一、四〇〇 <small>〇〇〇</small>	一、四〇〇	一、〇〇	一、四〇〇 <small>〇〇〇</small>	一、四〇〇	一、四〇〇 <small>〇〇〇</small>

Faint grid with illegible handwritten text, likely bleed-through from the reverse side of the page.

茶類	綿	帽子	織物	生糸	石油	魚油	罐詰	氷	納豆	葛粉	搾油
一〇〇	二〇〇	一〇〇	一〇〇		三六〇〇		一五〇	一五〇〇〇	五七〇〇〇	三七〇〇	一八九〇
五〇〇〇	二五〇	五〇	一五〇		二〇〇		二〇〇	二五〇	四〇〇	八〇	分四五〇
五〇〇〇〇	五〇〇〇〇	六〇〇〇	一六五〇〇		七六〇〇〇		三〇〇〇	三七五〇	三六〇〇	三三〇四〇	八五〇五〇
				三〇〇		一五〇					
				四〇〇〇		二〇〇					
				二〇〇〇		三〇〇					
一〇〇	二〇〇	一〇〇	一〇〇	三〇〇		一五〇		一五〇〇〇	五七〇〇〇	三七〇〇	一八九〇
五〇〇〇	五〇〇〇	六〇〇〇	一六五〇〇	二〇〇〇		三〇〇		三七五〇	三六〇〇	三三〇四〇	八五〇五〇

麵類	蕎麥	油揚	豆腐	菓子類	卷煙草	刻煙草	製茶	乾瓢	黒砂糖	白砂糖	酢
七六〇	四五〇	九二〇	四五六〇	八五〇	三八〇	十六六〇	三三〇	三〇〇	九〇〇〇	二四〇〇	七六〇
五〇	四	四	一五	一六〇	八〇	七五〇	二五〇	一五〇	八〇	一〇〇	一〇〇
三六〇〇	八二四〇	三三四〇	六九四〇	一三六〇〇	三四〇〇	五三三〇	六三三〇	七五〇	七三〇〇	二四〇〇〇	七六〇〇
七六〇	四五六〇	九二〇	四五六〇	八五〇	三八〇	十六六〇	三三〇	三〇〇	九〇〇〇	二四〇〇	七六〇
三六〇〇	八二四〇	三三四〇	六九四〇	一三六〇〇	三四〇〇	五三三〇	六三三〇	七五〇	七三〇〇	二四〇〇〇	七六〇〇

水揚車	三六〇	二〇〇	七六、〇〇〇	五	七、〇〇〇	三五、〇〇〇
提灯	三六〇	二〇〇	七六、〇〇〇			三六〇
蠟燭	二〇〇〇	一〇	二〇、〇〇〇			三六〇
マツタ	三六〇	二五	九五、〇〇〇			三六〇
柱時計	五	三〇〇	一五、〇〇〇			五
懐時計	四	一〇〇	四〇、〇〇〇			四
カパイト						
玩具	二八〇	一〇〇	二六、〇〇〇			二八〇
笠		二〇〇〇				二八〇
草履	五七〇	二〇	二四、〇〇〇			五七〇
草鞋	二五〇	二〇	五〇、〇〇〇			二五〇
笠	四六〇	二五〇	二五、〇〇〇			四六〇

二重廻類	五	一〇、〇〇〇	五〇、〇〇〇	五	五〇、〇〇〇
肩掛類	五	五、〇〇〇	二五、〇〇〇	五	二五、〇〇〇
小間物		二〇、〇〇〇			二〇、〇〇〇
瓦	五、〇〇〇	一五七五、〇〇〇		五、〇〇〇	七五、〇〇〇
土焼	二、〇〇〇	一〇〇、二〇〇、〇〇〇		二、〇〇〇	二〇〇、〇〇〇
石器					
人筆	三八〇	四〇〇	一五、二〇〇	三八〇	一五、二〇〇
洋傘	五〇	一〇〇	五、〇〇〇	五〇	五〇、〇〇〇
治塵具	七〇	一〇〇	七〇、〇〇〇	八七〇	二七、〇〇〇
ブリキ廻	三八〇	一〇〇	三六、〇〇〇	三八〇	三六、〇〇〇
唐箕				五	二五、〇〇〇
桶	三八〇	三〇〇	一四、〇〇〇	三八〇	一四、〇〇〇

編笠	九二〇	七〇六四〇			九二〇	六四四〇
下駄	三〇四〇	一五〇四六〇			三〇四〇	四五六〇〇
雪駄	一〇	二五〇二五〇			一〇	二五〇〇
下駄表	三八〇	二五〇九五〇			三八〇	九五〇〇
鼻緒	四〇〇	八〇三〇〇〇		一〇	四〇〇〇	三三〇〇〇
舟				一〇	一〇	三五〇〇〇
人力車				二	二	一〇〇〇〇
荷車				二	二	一〇〇〇〇
度量衡						
伊田						
荷馬車						
小夾粉	三〇〇	八〇二四〇			三〇〇	二四〇〇
莫高麥粉	三〇〇	一〇〇三〇〇			三〇〇	三〇〇〇

麻	二〇〇	二五〇	五〇〇	二〇〇	五〇〇
筆	七〇〇	二〇	一〇〇〇	七〇〇	一〇〇〇
黒土	七五〇	五〇	三〇五〇	七五〇	三〇五〇
紙	九五〇	二〇	一九〇〇	九五〇	一九〇〇
合計			六六八〇		二六六三三

又 水産及水産製造物

品名	数量	單價	價額	数量	單價	價額	数量	單價	價額
鯉	七六〇〇〇	一二〇〇	九一二〇〇	七六〇	一二〇	九一二〇	七六〇	一二〇	九一二〇
鰻	一一〇〇〇	二〇〇〇	二二〇〇〇	一一〇	二〇〇	二二〇〇	一一〇	二〇〇	二二〇〇
鱈	一五二〇〇	三〇〇	四五六〇	一五二	三〇	四五六	一五二	三〇	四五六
鮭	七〇〇〇	六〇〇	四二〇〇	七〇〇	六〇〇	四二〇〇	七〇〇	六〇〇	四二〇〇
公魚	二一〇〇〇	三五〇	三八五〇	二一〇	三五	三八五	二一〇	三五	三八五
白魚	五〇〇〇	四五〇	二二五〇	五〇〇	四五〇	二二五〇	五〇〇	四五〇	二二五〇
鰯	九一〇〇〇	三五〇	三二八五〇	九一〇	三五〇	三二八五	九一〇	三五〇	三二八五
鮒	七〇〇〇〇	三五〇	二四五〇〇	七〇〇	三五〇	二四五〇	七〇〇	三五〇	二四五〇
鮓	三〇〇〇〇	八〇〇	二四〇〇〇	三〇〇	八〇〇	二四〇〇	三〇〇	八〇〇	二四〇〇
鳥貝				二四〇〇〇			二四〇〇〇		
				三三三〇			三三三〇		
				〇八〇〇			〇八〇〇		
				二四〇〇〇			二四〇〇〇		
				三六〇〇〇			三六〇〇〇		
				九一〇〇〇			九一〇〇〇		
				二四〇〇〇			二四〇〇〇		
				八〇〇			八〇〇		

真珠									
鯉	三六〇〇〇	一二〇〇	四五六〇	三六〇	一二〇	四五六〇	三六〇	一二〇	四五六〇
鰻	三六〇〇〇	二五〇	九五〇〇	三六〇	二五〇	九五〇〇	三六〇	二五〇	九五〇〇
佃煮									
干公魚									
干白魚									
干鰯	五〇〇〇	五〇〇	二五〇〇	五〇〇	五〇〇	二五〇〇	五〇〇	五〇〇	二五〇〇
櫻鰯									
干鮒	五〇〇〇	四八〇	二四〇〇	五〇〇	四八〇	二四〇〇	五〇〇	四八〇	二四〇〇
鯉節	三六〇〇〇	三〇〇〇	一〇八〇〇	三六〇	三〇〇	一〇八〇	三六〇	三〇〇	一〇八〇
塩魚	三五〇〇〇	五〇〇	一七五〇〇	三五〇	五〇〇	一七五〇	三五〇	五〇〇	一七五〇
合計			六四九一〇			六四九一〇			六四九一〇

品名	肥料類		数量	單價	價額	数量	單價	價額
	数量	價額						
此等雪菜								
苜蓿								
青川大豆								
蚕豆及豌豆								
鯧鮪			三七八〇〇	三五七	一三、五〇〇	三七八〇	一、三五〇	一、二七四
鯧鮪			一三、四〇〇	四五〇	五、六八〇	一、三六四	五、六八〇	
干鰯			三、二〇〇	二九五	九、四〇〇	三二〇	九、四〇〇	
魚骨			二、四三〇	二四〇	五、八三二	二、四三〇	五、八三二	
魚粉			二、九〇〇	二九〇	八、四六〇	二、九二	八、四六〇	

蕎麥	七五〇	五	三七五	七五〇	三七五
稻	一〇、八二〇	二〇	二、六四〇	一〇、八二〇	二、六四〇
麥	七三五〇	一〇	七三五〇	七三五〇	七三五〇
桑條					
合計			三、八三七〇		三、八三七〇

燧燐酸	石灰	肥料	硫酸	大豆粕	各種油粕	桐油粕	糠	人畜糞	灰	石灰	雞糞	蚕沙
三六九〇〇	一三五〇〇	二五八〇〇	一六七五〇〇	四五〇〇〇	三八〇〇〇	三三四〇〇	一〇〇三三四〇	三五二五〇〇	二五〇〇〇	四四七〇〇〇	二二〇〇〇〇	二二〇〇〇〇
一二七四〇	二二七	三四九五	一六〇六六六	二三七	五七	一五〇	二〇二〇六六	二五六八八	三八	六〇	四	四
五二七三	三四五	二五九八	一六七五	四五一	三八〇	三三四	一〇三三四	三五二五	二五	四四七七	二二〇〇	二二〇〇
四〇五一	三四三九五	九〇四一〇	二六八〇	一〇六八七	二一六六〇	六三六四五〇	二〇六六	八七八二五	九五〇	二六八六	二六八六	二六八六

蚕蛹	厩肥堆肥	生草	乾草	藻類	工ハ	泥肥	合計
四四八〇〇	一五四六〇	一〇三三八〇	三五四〇〇	三三〇〇〇	三三〇〇〇	七五九三〇	七五九三〇
一〇四八〇	九一三六	一〇三三六	七	六〇	六〇	一	一
四四八〇	一五四六	一〇三三八	三五四	三三〇	三三〇	七五九三	七五九三
四四八〇	一五四六	一〇三三八	三五四	三三〇	三三〇	七五九三	七五九三

品名	數量	單價	價額	計	
				數量	價額
桐苗					
蜜柑苗					
柿苗					
梨苗					
桑苗	二五〇	五五〇	一三七五〇	五五〇	一三七五〇
櫻苗					
櫻苗	一五〇	六〇〇	九〇〇	一五〇	九〇〇
松苗	二〇〇〇	二〇〇	四〇〇〇	二〇〇〇	四〇〇〇
檜苗					
松苗	二〇〇	二五〇	五〇〇	二五〇	五〇〇

種苗類

品名	數量	單價	價額	計
桐苗				
蜜柑苗				
柿苗				
梨苗				
桑苗				
櫻苗				
櫻苗				
松苗				
檜苗				
松苗				

甘薯諸產	六〇,〇〇〇	三五〇	二〇,〇〇〇	六〇,〇〇〇	二〇,〇〇〇
茄子產	六五,〇〇〇	一八〇〇	二〇,〇〇〇	六五,〇〇〇	二〇,〇〇〇
黃豆種	二五,〇〇〇	一一〇	二七,五〇〇	二五,〇〇〇	二七,五〇〇
其他苗木			五,〇〇〇		五,〇〇〇
其他種子			三五,〇〇〇		三五,〇〇〇
合計			四六,二五〇		四六,二五〇

合計	1,400	1,400	1,400	1,400	1,400
其他種子	1,000	1,000	1,000	1,000	1,000
其他苗木	400	400	400	400	400
黃豆種	100	100	100	100	100
茄子產	100	100	100	100	100
甘薯諸產	100	100	100	100	100

力高普業

品名	數量	單價	總額	數量	單價	總額	合計
物品數量			三二,五〇〇				三二,五〇〇
金錢借貸業							
運送業			二〇,〇〇〇			二〇,〇〇〇	二〇,〇〇〇
請員業			四〇,〇〇〇			四〇,〇〇〇	四〇,〇〇〇
貸席業							
仲買業							
旅人宿		一五,五〇〇					一五,五〇〇
料理店		四〇,〇〇〇					四〇,〇〇〇
代辦業							
漆物屋							

新開代	125,000		125,000
雜誌書	100,000		100,000
兒童不遺錢	292,000		292,000
雇人給米	240,000		240,000
農工高津雜	100,790		100,790
百債利子		76,000	76,000
農具修繕		28,000	28,000
商工用右		25,000	25,000
具修繕		128,000	128,000
漁具修繕			
合計			2,099,520

葬儀費	150,000		150,000
出產費	50,000		50,000
祝賀券 札費	100,000		100,000
慈善費			
寄附金	150,000		150,000
通信費	30,000		30,000
理髮費	30,000		30,000
湯水球	100,000		100,000
火災保			
險料			
修寺草地	130,000		130,000
他者送金			
進物費	76,000		76,000
醫價治			
瘡可費	76,000		76,000

第三他町村民所得

ノ耕作物其他取得

種別	反別	総收日量	金額
水稲			
陸稲			
麥	四、一五〇〇	七、五五〇	三、五二五〇〇
雜穀			
大豆	四、一五〇〇	三、三二〇〇	二、九八、八〇〇
蔬菜	二、三〇〇〇	八、二五〇	三、三〇、〇〇〇
果實			
稻藪木			
麥		一八、〇〇〇	一、一〇〇〇

種別	口土地建物使用料	
	反別又棟数	單價
田		
畑	四一五〇〇	六〇〇〇
山林		
原野		
宅地		
其他土地		
建物		
其他		
合計	四一五〇〇	二四九〇〇〇

種別	反別又棟数	單價	金額
田			
畑			
山林			
原野			
宅地			
其他土地			
建物			
其他			
合計	七五三三九		二六三二九

第二金融機関

本村の銀行等ナシ、サレド佐原興業銀行若クは浦五十銀行等ニ多ク融通アリ

貸金業者及質屋業者等ハ何モ個人ノ仕事ニシテ金貸業者如キハ特ニ店舗有ル等モナリ、金ノ自己ノ割金金ヲ以テ他人ノ貸與スルニ限キ、利率ハ百四以下二割以内五百圓以下一割五分以内千圓以上一割二分以内ト肥料購買等ノ農民ニ産業組合ノ低利ヲ使用スル便アリ

第三質借担保

金屋ノ質借質入担保、質借金、質借ハルモ品物ノ質借ハ殆ントナシ、質入担保ハ地所ニシテ年限大抵三年、其他ハ質屋ニテ衣類、器具有價証券券

ノ類トシテ信用債借ハ一年ヲ以テ大抵返済期限トス
利率ハ普通一割五分質利子金是月付三月ニテトス

第四金 教貯蓄方法

貯金 郵便貯金 銀行預金 信用組合貯金等ニテ
産業組合ニテ共金貯蓄貯金等ノ方法アリ

第五 町村公共團體個人等ノ負債

負債ノ目的ハ一家ノ經濟不如意ヨリ來ルラ其室正モトシ
地所買入ノ商費止ノ資本金トス如キ極メテ少數アリトス
返済ノ方法ハ自己ノ勞働ヲ得ル者及テ支拂ラサシテ普通ト
スレドモ間々土地ノ債權者ニ引渡スモモアリ

第十五項 財産ノ異動

第一、不動産ノ賣買

不動産ノ賣買ハ近來大ニ減少シタルト喜ババキ也リトモ
仔細ニシテ調査スルニ村内十數者ノタメニ土地ヲ買收セラレ
申等以下ノモ云キテ既ニ賣ルヤキ土地ナキ故ニ此ノ現象亦ラ呈
スルニ云キテハ、コレ極メテ憂フベキコトニテハ、有様ニ久レキニ
至ラシカ、本村ノ土地ハ遂ニ一二信田農者ノ手ニ歸スニ至ル
コト明ニ事賣買ナリ、賣買セラル土地ハ田畑山林、宅地
等ノ順序ニシテ居レリ
第二、財産譲与分配
財産ノ全部ヲ世帯カテコレヲ法定相続人ニ引續クラサテ
通トスレドモ間々全財産ノ三分位ヲ自己ノ名義トナシ置キテ

老後ノ樂トスモノモアリ

分家ノ際ニ於テ財產ノ分割ハ七分ヲ以テ本家ノ財產トナシ残り三分ヲ分家ニ分ケ與ヒテ普通通トスセド獨立以テ一家ノ組織ヲモクナカラス

第三家産 隆替

天災地變疾病等ヨリテ一家ノ衰替ヲ来ラスモアリト
思モエシ等ハ極メテウ數ニテ其ヨリハ驕吝者遊蕩其日ヲ送リテ祖先ノ財產ヲ賣却シテ食ヲ食ス衣ヲ衣スニ至ルヲ普通通トス
コレニ反シテ勤儉ニシテ職業ニ勉勵スルモハ次第ニ隆盛ヲ来タスエト 理ノ當然ニシテ敢テ多ク言フ要セカラス

第十六項 小作處ニ事項

一 小作ノ種類

田畑宅地雜地等ニシテ年々小作米ヲ地主ニ納入スル様ニナリ居ル

一 小作契約ノ年限及締約季節

契約ノ年限ハ大概三年位ヲ普通トスドモ小作人ニシテ小作米包心納等ノトナシ場合ニ數年繼續ニシテ小作セシムルヲ普通通トス 締約季節即チ宅地雜地等ニ毎年十二月頃トシ畑ニ毎年九月頃トナシ居ル

一 小作料納付期限

小作料納付期限一定セズト雖モ概ネ十二月限リ位ニナリ居ル

一 豊凶に依る小作料ノ増減

豊年ニ於テ小作料ノ増額ヲ迫ルキトモト雖、凶年ニ於テ小作料ノ減額ヲ許スルコトモト雖、凶年ニ於テ小作料ノ全部又ハ其一部ノ減額ニ依リテ其歩合ノ加減一定スルコトナシ

一 小作急納者処分

小作料ノ急納者極メテ小數ニシテ是等ノ爲メ訴訟ヲ支等ノ下ニ絶無ナリ唯ニケ年引續キテ滞納スル地主ニ於テ其土地ヲ引上テ小作セシメテ下ニテ居リ

一 小作地ニ係ル諸費ノ負担

小作地田一及歩ニ於テ諸費用ノ支出ハ耕作ヲ依頼至ルマデノ人夫凡ソ二十五人ヲ要ス此ノ賃金一人平均三十五錢ノ割ニテ八月七拾五錢、馬糞肥料三十駄、一駄廿五錢宛

ニテ式金七四五拾錢、苗代肥料金、唐田種籾五升代廿五錢、畧具損料金、唐田移植田肥料金、或ハ合計金貳拾四五十錢ノ負担トス

一 小作地ニ永久改良ヲ施シタル場合

ニ於テ地主ト小作人トノ關係

小作人が自己ノ營力ヲ以テ小作地ヲ改良シタル場合ハ三ケ年間ハ小作料ノ増額ヲサズ、從來ノ規定ニ依リテあり、尚地主ニテ土地ノ改良ヲササハル場合ハ豫メ小作人トノ間ニ小作料ノ協議ヲナシ後コレニ着手スル事トス

一 小作地ヲ賣買シタルトキ新旧地主ト小作人トノ關係

新地主ニ從來ノ小作人ヲ引續キテ土地ヲ賃與スル小作料ノ

加キモ前地主ノ定ム率ニヨリテ敢テコト又更スルガキコトナ
キヲ普通トス

一 作物制限

明治四十年三月廿九日縣令甲竹第百五号ヲ以テ晚稻作付禁止
ノ訓令ヲ出スル本村ハ此旨趣ニ基ツキ極力晚稻栽培
ノ不利ヲ説キシラシメ今日ニ至リテハコトガ栽培ヲナス者極力
稀クシテトシ

一 小作人ノ將大厩及保護方法

小作人將大厩及保護ノ方法ニ關シテ明治四十年地主
ヲ組織シコトガ會則ノ下ニ着々トシテ其歩ヲ進メ
アリ

一、地主小作人間ノ交誼及紛議有無
地主小作人間ニ於テ交誼ハ極メテ円滑ニシテ小作米世帯
等々タメニ紛議ヲ生ズル如キコトハ未ダ有ラズ

一 小作ノ種類及額

種類	小作料			地主所得		
	上	中	下	上	中	下
稲田	米 一、二六〇	米 一、〇五〇	米 九四五	米 九〇〇	米 八五〇	米 八〇二
備畑	米及金 米四二〇	米及金 三〇〇	米及金 二四〇	米及金 三三四	米及金 三三四	米及金 五三七
桑畑	米及金 米四二〇	米及金 三〇〇	米及金 二四〇	米及金 三三四	米及金 二三四	米及金 五三七
宅地	米及金 米五〇〇	米及金 四二〇	米及金 三〇〇	米及金 二七五	米及金 二四六	米及金 一、三七〇

備考 總テ一反歩ノ標準ヲ示シ米價額ハ一町三廿六反見積リ

第十七項 實業團體

第一村農會

八代村農會規則
第一章 總則

第一條 本會ハ八代村農會ト稱ス

第二條 本會ノ事務所ハ八代村役場内ニ置ク

第三條 本會ハ左ノ条件ヲ具備スルモノヲ組織シ農事改良ヲ達シ計ラ以テ目的トス

一 八代村内ニ於テ國及公共團體ヲ除外シ耕地、牧場及

原野ヲ所有スルモノ及農務未シ燃モ三合ニ以上

ニ八代村内ニ於テ會員タルモノ、占有又ハ所有ス耕地及牧場

面積ハ利用ニ共ス耕地及牧場ノ總面積ノ三合ニ以上

第四條 本會ハ農事上ノ學識經驗又ハ功勞凡モヲ選ニテ左

與シ會員トスルコトス

但本條ノ會員ハ決議權ヲ有セズ

第二章 事業

第五條 本會ニ於テ施行スル事業概目左ノ如シ

一 農事ニ關スル陳列場ヲ設ケ又ハ品評會、共進會種

苗交換場等ヲ設立スルコト

一 農事講習、試驗又ハ肥料、農具等ノ交換分配

及共合購入販賣等ヲ行ハスルコト

一 農家ノ風紀及勤儉貯蓄面等ニ關スルコト

一 動植物ノ病虫害預防ニ關スルコト

一 行政廳ノ諮問ニ對シ答申又ハ意見ヲ陳述スルコト

一其他本會ニ於ニ必要ト見認ル事件

第三章 役員職務権限
選任解任及任期

第六條 本會ニ左ノ役員ヲ置ク

會長一名、副會長一名

評議員七名、幹事二名

第七條 會長、副會長及評議員ハ、總會ニ於テ會員中

ヨリ選任スル

但正副會長ハ各函言ニ會員ヨリ選任スルコトヲ得

幹事ハ會員中ヨリ會長ヨリ選任ス

但各職會會員中ヨリ選任スルコトヲ得

會長、副會長、評議員ハ、任期中トモ總令於テ

會員四分ノ三以上同意ヲ經テ解任スルコトヲ得

第八條 會長ハ會務ヲ總理シ、會長ヲ代表ス

副會長ハ會長ノ事務ヲ補佐シ、會長事故アリキニ

シ代理ス

評議員ハ會長ノ諮問ニ應ジ及會務執行ノ狀況

ヲ監督スルモノトス

幹事ハ會員長ノ命ヲ受テ、會務ヲ掌事ス

第九條 本會役員ノ任期ハ三年トス

但補缺、タノ選任又ハ選任セラレタモノハ任期ハ

前任者ノ残存任期間トス

第十條 本會ニ書記一名ヲ置ク。書記ハ會長ニ選任シ、
役員ノ指揮ヲ受ケ庶務ニ従事ス。

第十條 會長、副會長、評議員及幹事ハ各其職
トシ無給トス。

但總會ノ決議ニ相當ノ報酬ヲ給スルヲ得
書記ハ有給ト相當ノ手當ヲ給ス。

第十二條 本會ノ會議ハ左ノ二種トシ總會ハ本會役員
ヲ以テ組織ス。

一、通常總會、一、臨時總會、一、評議員會

第十三條 總會ニ於テ決議スル事項左ノ如シ
一、會長副會長及評議員ノ選任及解任
一、本會事業ノ經營

一、會則ノ變更

一、其他重要ト見認ル事項

第十四條 通常總會ハ毎年一回一月コシ開テ臨時總會ハ
會長ニ於テ必要ト認メタルトキ又ハ會員三分一以上ノ
同意ヲ以テ開會ヲ請求セルトキコシ開ク。

第十五條 評議員會ハ正副會長及評議員ヲ以テ組織シ
會長ニ於テ必要ト見認メタルトキ又ハ評議員二分一以上ノ
同意ヲ以テ開會ヲ請求セルトキコシ開ク。

第十六條 總會ノ議決ヲ經ベキ事件ニシテ臨時急務ニ要シ總
會ヲ召集ス暇ナレト認セルトキハ會長ハ專決処分スル

シ得
但此ノ場合ニ於テハ次ノ總會ヲ承認スルベシ

第十七條 總會ノ議決ヲ経ベキ事項ニシテ重要ノ事項ニア
ラサルモノハ會長ニ於テ書面ヨリ會員ノ意見ヲ徵シ
總會ノ召集ニ代フルコトヲ得

第十八條 會議ノ議長ハ會長ヲ以テ之ニシテ會長事故アルハ
副會長トシ共ニ事故アルトキハ會員中ヨリ議長ヲ選舉ス

第十九條 會議ノ議案ハ會長コレヲ奏ス
但會員三分一以上ノ同意ヲ以テ建議案提出スルヲ得

第二十條 議案ノ議決ハ出席者ノ過半数ニシ
但可否合教ニ付議長コレヲ決ス、其他議事兩邊
方法ハ普通通會議法ニ依ルモトス

第二十一條 庶務及會計

第二十一條 本會ノ經費ハ本會ヲ組織スル會員ノ負担トス
第二十二條 本會ノ會費ハ毎年四月コレヲ徵集ス
但總會ノ決議ヨリ物件ヨリ徵集スルヲ得

第二十三條 本會ノ會計年度ハ毎年四月一日ヨリ翌年三月三十一日迄トス

第二十四條 本會ニ在帳簿及印章ヲ備フ

- 一、會員名簿
- 一、會計簿
- 一、物品台帳
- 一、段附簿
- 一、日誌
- 一、發送簿
- 一、書類綴
- 一、會長印
- 一、副會長印
- 一、會印
- 一、契印
- 一、封印

第二十五條 本會ノ經費ハ毎年總會ニ於テ其ノ算書ヲ提出ス

收入ノ方法ヲ議決シ二月末日マテニ行政廳ノ認可受
クルモノトス

第六章 財産

第廿六條 本會ノ基本財産ヲ設ケコトヲ其蓄積及監理ニテ
其処分ニ總會ニ於テコトヲ定ム

第七章 會則變更

第廿七條 本會々則ノ變更ヲ要スルハ總會ノ決議ヲ經テ行政
廳ノ許可ヲ受ケテコトヲ施行ス

第八章 解散

第廿八條 本會員左ノ場合ニ於テ解散ス
第一 行政廳ノ命令ニ依リテ

一本會々議ノ議決ニテ

第廿九條 本會ヲ解散シタルトスル會長副會長其精算人トシ
業務整理ノ任ニ當ルモノトス

第九章 雜則

第三十條 本會ヨリ選出スル代表者及副代表者、各一名トシ總
會ニ於テ役員中ヨリ選出シ其任期ヲ其章程年度ニ從ヒ
三ヶ年トス

副代表者、代表者事故凡片之ヲ代理ス

本會身語問答

第一條

八代青年矯風會規約
本會ハ教育勅語及申請書、御旨趣ヲ
服膺シ本村青年、品性ヲ陶冶シ專ラ知徳
ノ涵養ニ努メ、一ニ奢侈遊惰ノ風ヲ矯正シ
一ニ勤儉貯蓄、美風ヲ養成シ進ニテ農
事、改善ヲ謀ル目的トス

第二條 本會ハ八代青年矯風會目下稱シ、本村居

住、青年ヲ以テ組織ス

第三條 本會事務所ハ八代郡神戶小南正校四庫ノ

第四條 本會員ヲ分テ通常會員及特別會員トス

通常會員ハ本會則ニ結成シタルモノ以テ、
特別會員ハ青年、
鑑トシテハキモ、又ハ才能

アリテ本會則ニ替成シタル年齡三十五才以上ヲ以テス

第五條 本會ニ會長一名 副會長一名 顧問及幹事若

干名 會計二名 置キ任期各ニケ年トス

一、會長ハ會員及本會事務ヲ統一シ兼テ本會代表ス

一、副會長ハ會長ヲ補授シ會長事故ハ其コトヲ代理ス

一、顧問ハ會長ヲ諮詢ニ應ジ會務ニ關ス事項ヲ審議ス

一、幹事ハ會長ヲ指揮ヲ受ケテ會員ヲ監督シ本會長諮詢ニ對シコトヲ答スモノトス

第七條 會長及顧問ハ特別會員中ヨリ推戴シ副會長ハ學校長ヲ以テシ幹事及會計ハ會員中ヨリ互選ス

第八條 本會ハ第一條ノ目的ニヨリ左ノ事業ヲ行フ

一、農事試作

一、農産品評會 事業視察

一、談話會

一、勤儉貯蓄

一、共同事業

一、投書箱

一、善行者表彰

但以上ノ事業ニ關シテ別ニ定ム

第九條 本會ノ總集會ハ春秋二回トシ會員幹事
會ノ決議ニ見

但會長ニ於テ必要ト見認ルトキ臨時會ヲ
開ケコトヲ得

第十條 本會ニ入會セント欲スルモハ幹事ニ届出テ

第十一條 本會員ニシテ本會ノ体面ヲ汚シ又目的ヲ阻
害スルモハ會長幹事決議トシ除名スルベシ

第十二條 本會々員ハ會費トシテ出席有無ニ拘ハラス
一ケ年金貳拾録ヲ幹事ヲ經テ會計納付ス

第十三條 本會ノ會計事務ハ談話會ノ節會計
コレヲ報告ス

第十四條 本會財產ニ剩余見トキモコレヲ其左ノ財產トス
第十五條 會則ヲ變更セントスルトキ總集會ノ決議
ヲ經ルモノトス

[Faint bleed-through text from the reverse side of the page]

第十八項 風俗

第一 部落内組織及吉凶

交際祝福の慣例

一 各大字ヲ五六ノ部族ニ分チ十人乃至二十人ノ一組トシ祭
祭等ニ際シテハ組合ノ各戸ヨリ男ヲ二人先ヲ出シテ一切ノ
コトヲ処理シ居リ、婚姻紐解等如キ吉事ノ場合ニ
組合内ノ各戸互ニ相祝スル慣例トアリ

第二 團休、講、會等ノ狀況

一 昔ヨリ行ハレ居リシ三夜講、庚申待日待等ノ如キハ
今日ニ至ルモ尚繼續シテ行ヒツツアリ
其ノ方信ハ各正ヲ敷組ニ分ケ唐団番ヲ設ケ唐番番者ニ
各戸ヨリ米五合宛ヲ徴集シテ唐団夜ノ費用ニ充ツツ而

シテ各戸輪番ニコシラ行フ定メナリ
是等ヲ集合ニ對スル利益得失

一利ハ一害ニハ先ルル処ニシテ多人數ノ集合ヲ來ルル
弊ハ多少コトモコシ等ノ集合ノタメ各區ニ於テ種々
打合セ等ヲナシ得ル利益ニシテ其利益ハシ修テ金ナリ
イフコト得ナリ

第三社寺ニ關スルコト

ノ神社ニ關スル并ニ余興
神社ニ國神社、御札神社、熊野神社、三村社
ヲ始メトシ無格社六アリ、各村社ニハ年々一回社者手圓家
安康五穀豐登大祈禱ヲナシ余興トシテ獅子舞

御子舞等ヲナシ、而シテコレ等ニ要スル費用ハ神社財
產ヨリ支払コトナリ居ナリ

年忌法會、彼山、盆等ニ於テ慣例

年忌法會ハ一ケ年忌、ニケ年忌、七ケ年忌、十三ケ年忌
等ニ僧侶ヲ招キテ法會ヲナスコトハ人員皆同シ通ジラズ
ルコトナリ

春秋ノ皇靈祭所謂彼山ノ中日ニ老幼打連シテ
祖先ノ禮ヲ拜シテ忌ルコトナリ

今更ニ毎年旧七月十三、十四、十五、十六日、四日ヲ通ジテ精
靈棚ヲ設ケテ祖先ノ位牌ヲカカリ種々ノ供物ヲマセテ
祭ルコト各戸同共ナリコトナリ
要スルニ祖先山祭拜、美風ハ本村、特ニ他村ニ伺ワテ

寺院ニ大字上長國寺觀音寺ノ二寺アリ長國寺ノ土
 地四町三反七畝地價金九百九十五圓其寺院ニ
 一ニ作徳米四十七俵檀家數 一アリ觀音寺ノ土
 地八町二段五畝地價金七百九十二圓其寺院ニ
 檀家數 一アリ寺院トシテ何モ相違ナク、件面ニ維持
 二居リ

神社仙閣、全拜旅行
 全拜旅行トシテ近リハ香取、鹿角、息柵、三社詣リ
 初トトシ成田不動尊詣テ諸願成就シ祈リ遠クハ
 伊勢大廟ニテモマデモナリ大和ノ西ノ全比羅

紀伊、高野山等ニ必一度、年拜スル慣例トス
 四) 神社及神職

郷社 神社名	村社 神社名	境内無格社 神社名	境内無格社 神社名	計	神職
	國神社 御札神社 熊野神社	稻荷神社 素戔神社 水神社			社掌茂木保
		水神社 諏訪神社 神明神社			左 左 左 左
					左

い 寺院及住職

天台眞言淨土臨濟曹洞日蓮	計	境外	住職
寺名 寺名 寺名 寺名 寺名	伊堂	男	女
觀音寺	二	〇	二
長壽寺			
一			

(二) 地方に於ける宗教關係

本村民ノ殆ント全部ハ佛教信徒ニテ神道派僅カニ
 十數戸ニ過ルカ然レテ是等ノ信徒ト神官僧侶間ニ
 於ケル關係ハ極テ円満ニシテ他ニ往々見ルガ如ク住職排作
 ナドノ如キハ絶エテナク村民一般是等ノ教導職ニ對シ
 テハ多大ノ敬意ヲ表シ居リ
 神仏ヲ崇敬スルハ本村古來ヨリノ風習ニシテ毎年一月日
 ニ全村禁リテ鎮守社ニ余拜シ七月十五日ハ祖先ノ靈
 ヲ祭ルコト年々盛リナリ

第十九項 公課及財政

第一、土地に關スル公課

種別	三十七年	三十八年	三十九年	四十年	四十年平均
國稅地租	二九八四	三三六六	三三五六	三三六九	三三五六
縣稅地租	一〇五三	一〇二四	一〇三〇	一〇三三	一〇二九
町村稅地租	六九五	六九〇	六九六	六九七	六九二
水利組合別費					
合計	三九三六	三九八二	四〇二二	四〇〇九	四〇二九

第二、土地以下ノ公課

國稅		縣稅		町村稅	
種別	所得稅	酒造稅	醬油稅	學費稅	賣藥稅
三十七年	一四、二〇			四六、三〇	
三十八年	一七、二五			三五、二五	
三十九年	三四、三五			一七、五〇	
四十年	三六、四〇			一八、七五	
四十一年	四五、二五			一九、二〇	
平均	二九五、三六			一八七、五〇	
計	一六六、四二	二〇七、六〇	五二、四五	五五、三九	六四、二八
官費稅	一三、五五	一二、五〇	一二、三〇	一五、一〇	一二、三〇
雜種稅	一七、四五	一六、二五	一八、三〇	一三、四九	一三、七〇
附加稅	九、二〇	七、〇〇	一四、〇〇	一五、〇〇	一五、〇〇
所得稅	二八、〇〇	三四、四〇	三四、四〇	三五、八〇	四二、二〇
附加稅	一三六、八〇	一三六、八〇	一九、〇〇	二五〇、八〇	二六八、〇〇
戶教制					一八八、二四

町村稅		縣稅		國稅	
種別	所得稅	酒造稅	醬油稅	學費稅	賣藥稅
三十七年	四七、五〇	八三、〇〇	一三、八〇	四二、〇〇	一三、八〇
三十八年	四六、六〇	七二、八〇	一〇、五〇	五一、六〇	一〇、五〇
三十九年	五四、三七	一八三、〇〇	二二、〇〇	四八、〇〇	二二、〇〇
四十年	五五、〇八	一五〇、〇〇	二二、五〇	五二、五〇	二二、五〇
四十一年	五三、九七	一五三、〇〇	二二、五〇	五七、六〇	二二、五〇
平均	五二、三八	一六八、三六	一八、二六	五〇、三四	一八、二六
計	二七五、〇〇	八三〇、〇〇	一三八、〇〇	四二〇、〇〇	一三八、〇〇
地價制	六九、五四	六九、〇八	六九、六四	六九、二七	六九、二一
戶別制	一一五、九八	一一〇、四〇	一一〇、六四	一一八、五八	一一九、九三
合計	二〇、二四	一九七、三八	二〇七、六四	二〇九、八八	二二四、三三
合計	二七〇、五六	二六六、一八	三〇七、七九	二八三、九六	三三九、〇〇
合計	二九三、二五	二九三、二五	二九三、二五	二九三、二五	二九三、二五

第三公課總額

種別	三十七年	三十八年	三十九年	四十年	四十一年	平均
國稅	八六四二〇	二〇七、六〇〇	五二〇、四五〇	五五三、九〇〇	六四八、〇〇〇	四三〇、三三八
縣稅	四七五、〇〇〇	四六六、〇〇〇	五四三、七〇〇	五三〇、八〇〇	五三三、九七〇	五三三、八四〇
町村稅	二四四、三三三	一九七、五三三八	二〇七、六六四	二九八、五八二	二二四、三三〇	二〇七、〇二八
水利組 合費						
合計	一、五八三、五五二	一、〇七一、一三八	一、二七五、八一四	一、三〇三、三六〇	一、三〇六、三〇〇	一、二六六、九六六

第一、町村財產既往五年間於此町村費

歲入額及其增加歩合

種別	三十七年	三十八年	三十九年	四十一年	四十一年	增加率平均
財產收入	一八、六三九	一、一九九〇	一四、三四一	一三、八〇三	二二、九二九	
使用料 教料	二四、八〇〇	二二、四〇〇	二二、四〇〇	一三、四〇〇	一三、七五〇	
雜收入	三三、七五二	三三、五三七	三二、二四六	三二、五〇〇	二五、六五〇	
繰越金	一〇、〇〇〇	五、〇〇〇	六、八七五	五、〇〇〇	五、〇〇〇	
省の附金	一四、五〇〇	一一〇、〇〇〇	五六、〇〇〇	五六、〇〇〇	一六、〇〇〇	
國庫補助金						
縣補助金	一、三二七		一、三二七	一、四〇〇	一、三二六	
郡補助金						

国庫交付金	七四〇	八六〇	二〇六〇	三二五七	二五、六〇四
縣稅交付金	一九、一六〇	一九、七六六	二二、七三六	二二、〇三二	二五、三一二
町村稅	一九、〇三二	一九、五三六	二〇、二四四	二〇、九、五八二	二二、四二〇
起債					
財產廢掃					
財產廢入					
合計	二四、〇〇九	二四、五五七	二四、六〇九	二五、三三八	二五、九〇九

減入
 減出
 増加
 平均

歳出

種別	三十七年	三十八年	三十九年	四十年	四十一年	平均
役場費	八九七、六〇	八九八、三三〇	八五六、四〇	九〇〇、六五〇	九八七、五〇	九〇〇、〇〇
會議費	三九、九〇	四〇、四五〇	四〇、四三〇	四〇、四五〇	八九、八五〇	四〇、〇〇
土木費						
警備費	一、三四、〇八〇	一、三四、六〇〇	一、三四、九三五	一、二九五、四〇	一、二九九、三九〇	一、二〇〇、〇〇
衛生費	七、九〇〇	七、九〇〇	七、九〇〇	七、九〇〇	七、八〇〇	七、九〇〇
勸業費	六〇、六〇	三〇、二〇〇	四〇、六〇〇	四〇、六〇〇	三二、〇〇〇	四〇、〇〇
敬備費						
諸稅負担	八九、七三九	九三、二二八	八九、五〇二	一四九、三九五	二〇六、二四七	一〇〇、〇〇
財產費			一〇、〇〇〇	一〇、〇〇〇	一〇、〇〇〇	一〇、〇〇〇

平均
 増加
 平均

公債費					
神社費					
其他	一七,〇〇〇	六四,〇〇〇	一四七,〇〇〇	四一,〇〇〇	五四,〇〇〇
合計	二,〇〇,〇〇〇	二,〇〇,〇〇〇	二,〇〇,〇〇〇	二,〇〇,〇〇〇	二,〇〇,〇〇〇

第二、五十年后：於元町村費

豫定增加

歲入

種別	大正四十七年度		
財產收入	一一四,五〇〇		
信用料	一四八,四三〇		
雜收入	一,三四七,六四〇		
繰越金	六五,二一八〇		
寄附金			
國庫補助			
縣稅補助			
郡補助			

種別	大正四十七年度	歳出
役場費	二、三二五、八三六	
會議費	二六九、五五〇	
土木費	三五、〇〇〇	
教育費	一四、五四八〇	
衛生費	一、二三四〇	
勸業費	三三〇、一五〇	
敬儀備費		
諸税負担	三、二〇七、二〇五	
財産費	一〇〇、〇〇〇	

國庫交付金	六七五、一三二	
縣稅交付金	六四八、一三六	
町村稅	一七、二八九、三一二	
起債		
財産賣却		
財産繰入		
合計	二〇、八七五、三三二	

大正四十七年度
 歳入
 第一、五十年自...
 第二、五十年自...

公債用欠	
神社費	
其他	
合計	二〇、八七五、三三二

蘇保	大五、四七五、〇〇〇
...	...
...	...
...	...
...	...

第三 村基本財産

土地	償地料一ヶ集金高	五十ヶ集金高
原野八町貳畷	一五分金拾貳田	一五〇、二四三
公債	利子	
額面貳百五拾田	一五分金拾貳田五十ヶ集	二、八八九、二三八
預金		
現金拾田拾貳田	一ヶ集利子六分	二〇、二一八、八
全三十田	金六十一ヶ集八厘	九、二二六、三三九
村税引年々積立	年利六分	

學校基本財産		預金	利子	五十一年三系金額
現金	百九拾四圓	年利五分		一二〇六一七六
金拾圓		年六分		三〇七七四四三
年々村税ヲ以テ積立ツ				
金四拾四圓		年利六分		一三、五四〇、七四九
見立里一人ヨリ毎月一圓共四百名四十四圓				

第四十五年後ニ於テ基本財産

金額 壹万二千四百七十四圓四錢
以テ學校基本財産
 竹第四十五年後ニ於テ基本財産
 予定額村有基本財産

金額 壹万七千八百二十四圓三十二錢八厘
 合計 叁万九千九百九十八圓四錢八厘
 五拾年後ニ於テ利殖

金千八百七十四圓九拾九厘
 備考 大正四拾八年度ヨリ利子千八百七十四圓
 十第四厘ヲ村税ニ組入レ村税ノ負擔ヲ補フモノナリ

村費額トシ過不足額
 基本財産收入額

收入額 千六百七十四元九角四分
 所村費支出額

支出額 二千八百七十五元三十一角一分
 遇不足額

全志方九千五百七十四元七角七分
 村稅不足金額

全志方...
 合計...
 全志方...
 合計...

第二十項 教育

甲 普通教育

第一校數及位置區域

校名	設置區域	戶數	兒童通學便否
八代尋常學校	全村	三八〇	道路比較的平均 最近距離三町便
校種別	坪數	校舍	坪數
校舍敷地	二〇〇	普通教室	一五
運動場	九一〇	普通教室	一三〇
其他	六〇〇	宿直室	六
		事務室	六

第三学級編制及教員配置

科	尋常	尋常	尋常	尋常	尋常	児童数		受持教員及別
						男	女	
高等科	第五学級	第五学級	第五学級	第五学級	第五学級	第五学級	計	訓導 高崎 たい
高等科	第五学級	第五学級	第五学級	第五学級	第五学級	第五学級	計	准訓導 空谷 誠郎
高等科	第五学級	第五学級	第五学級	第五学級	第五学級	第五学級	計	訓導 仲澤 秀吉
高等科	第五学級	第五学級	第五学級	第五学級	第五学級	第五学級	計	訓導 伊藤 庄五郎
高等科	第五学級	第五学級	第五学級	第五学級	第五学級	第五学級	計	訓導 山内 市平

第四学級編制及教員配置

科	尋常	尋常	尋常	尋常	尋常	児童数		受持教員
						男	女	
高等科	第五学級	第五学級	第五学級	第五学級	第五学級	第五学級	計	現任教員
高等科	第五学級	第五学級	第五学級	第五学級	第五学級	第五学級	計	就學時期達者
高等科	第五学級	第五学級	第五学級	第五学級	第五学級	第五学級	計	就學始期達者
高等科	第五学級	第五学級	第五学級	第五学級	第五学級	第五学級	計	合計

第五学級児童就学 (四三年三月現在)

尋常科修業 尋常科修業

合計

男	一三九	男	二七	男	三三	男	一五六	男	二六七
女	一四	女	七	女	三四	女	一一	女	二六
計	二二三	計	三四	計	一五	計	二二	計	二六

第六學齡兒童不就學 (一、二、三、四、五、六)

就學 病免 除計	就學 病免 除計	合計	
		男	女
一	一	二	三
二	二	四	六
三	三	六	九
四	四	八	十二
五	五	十	十五
六	六	十二	十八

第七學齡兒童百人中就學步合

國年比較表

男	女	計
世八年 九五四 九六三 九七二 九八二 九九一 一〇〇〇 一〇〇九 一〇一八 一〇二七 一〇三六 一〇四五	世八年 九五四 九六三 九七二 九八二 九九一 一〇〇〇 一〇〇九 一〇一八 一〇二七 一〇三六 一〇四五	世八年 九五四 九六三 九七二 九八二 九九一 一〇〇〇 一〇〇九 一〇一八 一〇二七 一〇三六 一〇四五

第八學齡兒童就學步合

年次	畢業者	高等	步合	年次	畢業者	高等	步合
三四年	二八	六	二四三	平均	三四八	一三〇	三三三六
三五年	二八	一三	四六三	三五年	二七	六	二二二二
三六年	三二	一三	四六二	三六年	二七	六	二二二二
三七年	五四	一六	九六三	三七年	二五	七	二六〇〇
三八年	三四	一九	六〇九	三八年	二五	七	二六〇〇
三九年	三五	一三	七二四	三九年	二五	七	二六〇〇
四〇年	三五	一六	四五六	四〇年	二五	七	二六〇〇
四一年	五〇	二一	四三〇	四一年	二五	七	二六〇〇

第九 教育費決算額

年度	俸給	雑給	設備費	修繕費	建築費	雑費合計
三十七年度	一六	一〇	一〇	一六		三六
三十八年度	一六	一〇	一〇	一六		三六
三十九年度	一六	一〇	一〇	一六		三六
四十年度	一六	一〇	一〇	一六		三六
四一年度	一六	一〇	一〇	一六		三六
四二年度	一六	一〇	一〇	一六		三六
合計	五三	三三	三三	五〇		一六九

第十 就学奨励法

- 一、一学年間無缺席ナリシモノニ賞状及賞品ヲ授與ス
- 二、日常父兄ニ或ハ懇話會ニ於テ出席ヲ特大勵ス
- 三、一週間以上缺席ノ場合ニ校長若リハ受持役員家庭ニ訪問シ出席ヲ奨励ス
- 四、児童ニニ缺席ナル様上級ノ児童ヲ使用シテ引率ニ来タラシム
- 五、事情止リ得ガル者ハ子ヲ負ヒシ俵出席セシム
- 六、貧困ノ者ニ筆墨及教科書ノ一部ヲ給與ス

第十一、學校用品、供給若く補助

授業料免除等

- 一、 學校用品、土地、商店より購入ス
- 二、 時々教科書、一部、筆、墨、紙、等々此ノ見
童アルモ別段、補助ヲ要スルコトナシ
- 三、 授業料、免除スルモ、ナシ

第十、
 第十一、
 第十二、
 第十三、
 第十四、
 第十五、
 第十六、
 第十七、
 第十八、
 第十九、
 第二十、

第十二、教育費五ヶ年間累年決算

年次	
三十七年	一、二五〇、三三五
三十八年	一、二四六、七七七
三十九年	一、二七八、七四四
四十年	九六九、四六二
四十一年	一、二一九、〇一四

第十三、學校基本財産蓄積

- 一、 本校児童一人ニツキ毎月一錢宛父兄ヨリ積立テツ
アリ
- 一、 四十年度ヨリ毎年拾円宛蓄積シツツアリ

乙. 特種教育

- 一. 八代農業補習學校
- 二. 八代農業補習學校
- 三. 八代尋常高等小學校(附設)
- 三. 生徒定員 三十五名
- 四. 開校 明治三十九年一月八日
- 五. 職員等 年一回
- 六. 修業年限 二ヶ年(四月一日に始り翌年三月末日迄)
- 七. 教科目 國語、算術、農業、
- 八. 入學者資格 尋常科卒業シた者
- 九. 卒業生 二十五名

二. 講話會

- 一. 學校主催、教育的講話會
 - 二. 農會及產業組合等、實業、自治民政講話會
 - 三. 蚕業等特種、講話會
- 以上、目的ヲ以テ何レカニテ必年一二回アリ村民、
修德向上ヲ期シツル

第三十一項
公衆衛生

飲料水

本村、飲料水ハ善良ナリト言フヲ得ザレドモ村民
春秋二回宛ノ井戸浚フ旨ラズ、故飲料水
ノ爲メニ病害ヲ来タス様ノコトハナシ

墓地

本村墓地、大凡モハ大抵寺院所在地ニシテ其他ハ
モハ處々ニルモ開放及衛生上ニ影響ヲ與ルカ如ク
コトハ更ニナシ

溝渠

本村溝渠ハ個人若クハ部落ニテ浚ハシムルカナラ

排水ノ便ヲ計リ、飲料水ニ用フルコトキ若クハ

テナキ故衛生上特ニ注意スルコトナシ

傳染上豫防上ノ設備

傳染病豫防上施設スルモノ大要左ノ如ク

一 飲料水及清潔法ノ注意

一 消主母用藥品ノ設備

一 水官後等ニハ特ニ注意具ラ白光ニサレシ室内
ヲ清潔ナラシムコト

二個人衛生

一 醫師、産婆等、本村ニテ多クハ香澤三村若クハ
 潮来町ニ行キテ診察ヲ受ル。

（Faint handwritten notes on the right page, likely bleed-through or additional commentary related to the medical services mentioned above.)

種痘

甲年四四	甲年六八	初種者	再種者	三種者	合計	初種ノ比
		善感者	不善感者	善感者	不善感者	合計
		五	五	五	五	一〇〇
		六八	四四	四四	四四	一〇〇
		六八	四四	五	五	一〇〇

現任人ノ疾病
業務ニ從事スル者

年齢別	男	女	合計	疾病名	日教
二十歳以上	1	0	1	腰痛	1
十五歳以上	0	0	0		0
十歳以上	0	0	0		0
五歳以上	0	0	0		0
合計	1	0	1		1

年齢別	男	女	合計	疾病名	日教
二十歳以上	1	0	1	腰痛	1
十五歳以上	0	0	0		0
十歳以上	0	0	0		0
五歳以上	0	0	0		0
合計	1	0	1		1

不具癈疾者

種別	年齢		職業	業務に従事せる者	人口計
	男	女			
啞者	一	一	按摩	二	二
盲者	二	一	農業	三	三
跛者	六	〇	鳥買		六
眇者	五	二	鳥買		七
白痴			五八		五八
中風					
盲者				七	七
火傷	一	六			七
合計	二	三		四	六

第二十三項 改良意見
第一、行政整理
イ 吏員、擢擢

行政整理ノ第一手續トシテ吏員ノ擢擢尤モ大切ナリ一村ノ治績ノ良否ハ先ツ第一ニ町村吏員ノ如何ニシテキリト云フ待タカシキ若シ吏員ニシテ職務ニ忠實スラズ、空エリリ其日ラ過クモトシテトランニハタトヒキノ吏員アリトモ事務滞滯其治績、揚ラカシト火ノ見ルモ明ナリ故ニ之カ擢擢ニシテハ最大ノ注意ヲ拂ハカベカラス則チ吏員ノ全部ガ其町村見ルトモモ己シカ職ヲ見ルト

田其ノ子ヲ有スル者ナラカレバ、其ノ權ヲ握持シ、
ニ至リ、
ニ至リ

第二 基本財産ノ造成

イ 町村及學校其ノ基本財産ニ田積
其ノ基本財産ノ造成ニ、
出シ附課ノ方法ニヨリ、
スバキハ、
産ノ造成ニ、
町ニ取付、
本財産ニ、
ニ毎年村費、
殖ヲ計リ、

第四 人情風俗

イ 道徳上改良事項

集會時間ノ遵守セシメ、
各人モ亦時間ニ遵リ、
ツカ、
モノ名譽言職ヲ帯ビ、
約シ、
學校儀式ノ時間、
ニシテ

ロ 風紀改良事項

本村ハ、
紀ノ子、

風會元モリ組織 三月年ノ風紀改良ニ意ヲ注シ
結果大ニ改良セラシテ 今日ニ至リテハ夜遊セホ屋上
等ヲナスモノウナリナルニ至リシハ大ニ喜ブベキトス
ハ經濟上改良事項

冠婚葬祭ハ人ノ一生ニ於テ最大事項トシテ徒ラ金
錢ヲ費消スルハ決シテ與言ズテ左ニテラズ 是等ハ何等
カノ方法ニヨリテ同様ニ打破ス 必要アリト信ズル

- 一 年賀廻禮ノ廢止
- 二 年元歳暮ノ贈物廢止
- 三 兵士入隊及除隊ノ際ニ於テ祝宴廢止

本儀式上改良事項

- 一 年賀廻禮
- 二 葬祭ニ於テ酒食ノ御食也
- 前二項ノ廢止極ク必要ナリモノニテコトカ爲メ無用
ノ經費ト時間トヲ浪費スルヲ以テコトカ改良ヲ計リ
結果大ニ減少スルニ至リ

竹年五田辰昔業

土地改良

耕地ノ整理濕田ノ排水等極ク必要ナリトモコ
カ實行ヲ見テ得ルハ頗ル遺憾ナリトス
口米作改良

一、栽培ノ品種ヲ少ナクス

二、病虫害ノ駆除ヲ防

右ハ本村ニ於テ是レ改良スベキト信ス

小麦作改良

焼麦ノ産出極メテ必要ノコトト信ス

三、肥料ノ改良

肥料倉ヲ作リテ堆肥ノ製造ノ普及ヲ計リテ

改良分ヲ雨水ノ爲メ流失セシメザルコト

四、副業

養蚕ヲ虫ノ養食雜等ノ最本村ニ適切ノ副業ニシテ

コレヲ改良シテ要スルモノト少ナカラス

第六品評會

小作米品評會、其疏ヲ米品評會、米作委立モ

品評會ノ如キ毎午コレヲ開設ラシ優等者ニ褒

状及忠告品ヲ授ケルコトナリ

竹身七 勤儉貯蓄田

勤儉方ニヨリテ得ル金録ヲ貯蓄田ニ人問自營ノ

竹身一 養蚕、本村ニテハ成程コレヲ將大厩セシ結果信用

組合貯蓄額

竹身八 労働者ニ關スル件

一、労働力ノ利用

イ馬耕ヲ將大厩スルノ必要アリ

ニ労働者、保護地主ト小作人ト關係
地主、労働者ニ次々金ヲ貸與シ充分労働ノ便宜
ヲ與ヘ小作人、精勤者ヲ將テ励ム必要アリ

第九教育

イ普通教育

缺席者多クテ其出席歩合九十五下ハ既
遺憾アリ、カレドモ等缺席者多クハ公欠困ミ
ニ子守等ヲタメ、缺席者極メテ多ク教ナレハコ
シカ知正ノ手段トシテ子守、保護團子セシメコト
貧困者ノ子弟ニ學用者ノ全部ニ在リト一部ヲ

第九教育聯合會

給與シ出席ヲ督厲等ノ適當ノ手段ヲ示ル
ツカニス

ニ實業教育

農事、補習、學校ノ設置、且テ各處農具
伴ハカレ遺憾ノ極トシ、何等カノ方法ニテ
コシカスレ、進歩カニ計ル必要アリ

第十青年團

青年、矯風會ト稱シ明治四年ニ組織ス
春秋二回總會ヲ開キテ名士、講話及諸般
ノ事項等ヲ詳議ス、其目的トシテ所風紀
ノ改良、智徳、啓發、公共事業ニ力ヲ盡
ラ主トス

第十一產業組合

無限責任ハ代信用購買、組合明治四十年ニ
組織せし左ノ目的、下ニ盛ニ活動シツアリ

組合員ニ產業ニ必要ナル資金ヲ貸付シ
及貯金、便宜ヲ得ルニト

農産及生計ニ必要ナル物ヲ購買シテ
シテ組合員ニ廉價ニ賣ル

竹牙十二安業機庫

ハ代村農會ハ青年會、地主會ト連絡シテ利
耕獎勵、苗代、作製、肥料、配合法定に
肥除立毛品評會等ニ至リテ諸般注意

ヲトヒツアリ

地主會ハ村農會ト連絡シテ小作米品評會
小作人獎勵等農事發展ヲ謀リ居リ

第十三交通運輸

交通運輸殆ト完全ニテ別ニ改良スベキ矣
ヲ認メス

第十四衛生

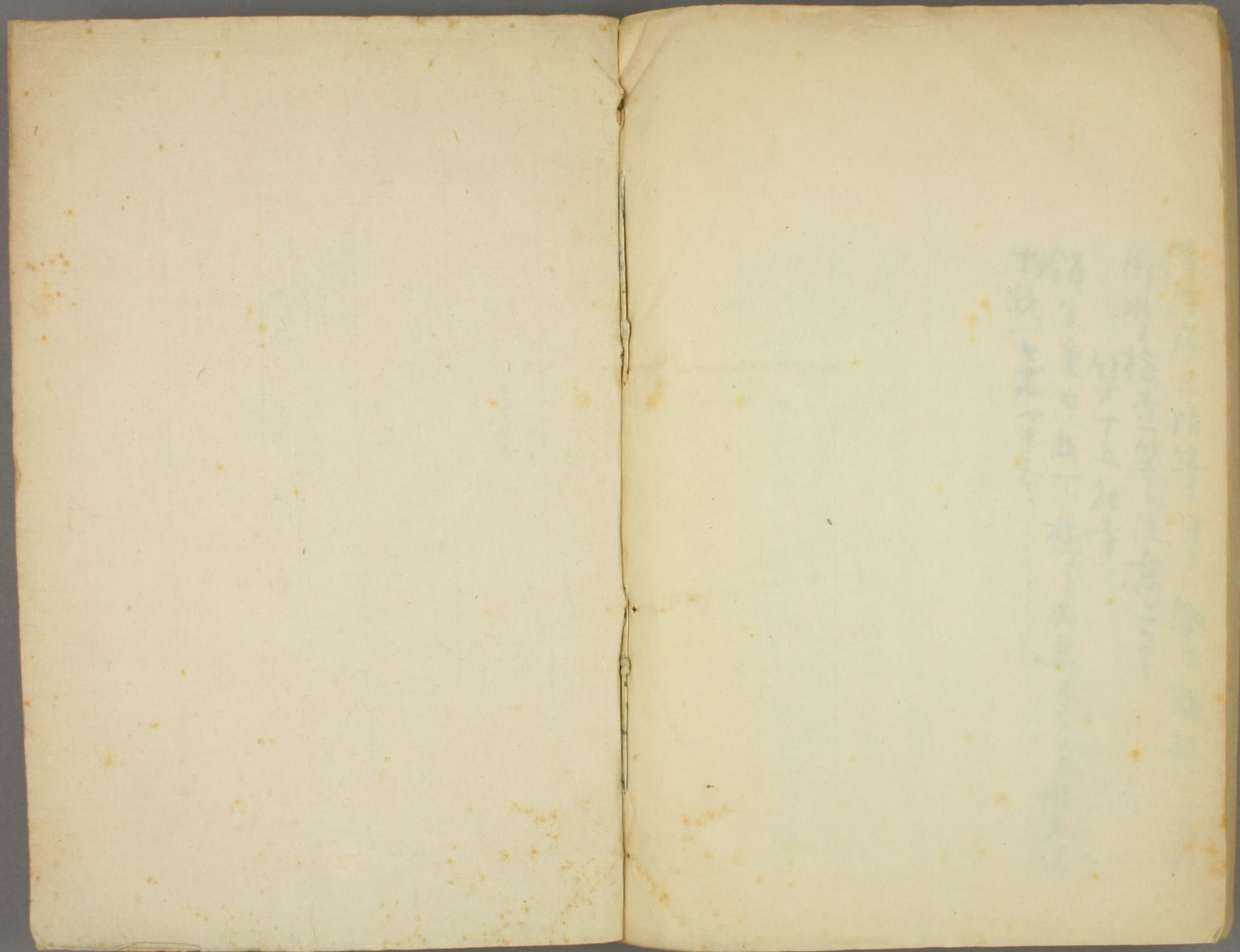
本村ニハ産婆一人モナキ隣町潮来ニシテ
別ニ不衛生ノ感セズ、往來ハ先分善及セシテ
何等ノ理由ナクシテ未精瘡、者ハテニハ醫師ハ
隣村香澄及潮来町等ニシテ不便ニ感
セズ

傳染病の予防等については衛生講話ラン又飲
用水の検査は注意しつた

竹原十五社寺

領守多日一統一極メテ必要ナラズトテハ
粉統一セガレバカニク

（Faint bleed-through text from the reverse side of the page, including characters like 竹原, 社寺, and 領守.)



Faint, illegible blue ink markings on the right page, possibly bleed-through from the reverse side.

