

欽定戸部則例

第 兩

74  
6643  
44





74  
6643  
44

欽定戶部則例卷八十二

兵餉四

直隸糧餉事例

熱河糧餉事例

山東糧餉事例

河南糧餉事例

江蘇糧餉事例

安徽糧餉事例

浙江糧餉事例

同治三年校刊

戶部則例卷八十二 兵餉

目錄

<99-1241>



福建糧餉事例

山西糧餉事例

陝西糧餉事例

甘肅糧餉事例

湖北糧餉事例

湖南糧餉事例

四川糧餉事例

兩廣糧餉事例

雲南糧餉事例

貴州糧餉事例

新疆糧餉事例

伊犁綠營馬政

苗土弁兵事例

兵餉馬乾圖

同治十三年校刊

五部財列卷之三 兵餉

二 目錄



欽定戶部則例卷八十二

兵餉四

直隸糧餉事例

- 一 直隸省保定駐防兵丁歲需米壹萬壹千餘石令保定府理事同知帶同倉大使赴天津領運儲倉一切支放事宜均令該同知督同倉大使悉心經理毋得貽誤滋弊
- 一 黃新莊等四處看守

行宮千總四員除給俸外每員月給地租折銀壹



兩伍錢委署千總肆員梅勒兵丁等貳拾捌  
名永福寺梅勒兵拾名每名每月均給餉銀  
壹兩地租折銀壹兩

一蘭溝南石槽懷柔縣密雲縣羅家橋瑤亭三  
家店等處看守

行宮千總柒員除給俸外每員月給地租折銀壹  
兩伍錢委署千總柒名兵肆拾名每名每月  
均給餉銀壹兩地租折銀壹兩

一盤山白澗燕郊大新莊髻髻山桃花寺隆福  
寺等處看守

行宮千總八員除給俸外每員月給地租折銀壹  
兩伍錢盤山委署千總四名每名每月給餉  
銀貳兩地租折銀各壹兩進

殿兵十九名每名每月給餉銀壹兩伍錢地租折  
銀各壹兩其餘委署千總六名兵一百十四  
名每名每月給餉銀壹兩地租折銀各壹兩  
一三河縣駐防官兵歲需俸餉米石准支折色  
每米壹石折銀壹兩肆錢於直隸司庫撥給



隨同俸餉銀兩一併造冊奏銷

舊例支給本色嘉慶三年

奏准折色

一喜峯口羅文峪二處駐防兵丁每名季支米

伍石伍斗每石准折給銀壹兩肆錢

舊例每石折銀

壹兩嘉慶五年奏准增給

一直隸良鄉霸州昌平東安順義玉田大興縣之采育遷安縣之冷口八處駐防兵丁歲需

米壹萬壹千叁百石保定雄縣二處駐防兵

丁歲需米壹萬貳千柒百餘石密雲駐防官

兵歲需一半本色米貳萬叁千石固安寶坻

二處駐防兵丁歲需米各壹千壹百伍拾石

均於豫東二省應運薊州糧米內撥支令漕

運總督河南山東巡撫隨同正供運赴直隸

各水次兌收除保定雄縣固安寶坻等四處

不給運腳外其良鄉霸州昌平東安順義玉

田大興縣之采育遷安縣之冷口八處應需

運米腳價在于鹽道解交充公等銀內支給

每石總不得過貳錢伍分密雲轉運米石臨



時酌看情形如遇河乾水淺及大水之時由

陸路運送若河水順平由水路撥運應需水

陸運費均於地丁項下支給運腳定數另詳  
輓運倉糧專條

事竣造冊報部核銷霸州東安固保定雄  
縣良鄉六處在天津領

兌昌平順義大興遷安玉田密雲六處在通

州領兌寶坻侯漕糧行抵北運河附近該縣

水次時令其張家口兵米山張家口同知及

保安宣化萬全懷安等州縣採買每年由山  
西省將所

徵豐鎮廳永盛莊太僕寺廠地米折供支本  
銀兩解送直隸藩庫發各州縣採買

色每石給米價及運腳銀壹兩貳錢伍分蘄

州兵米熱河官兵每月半支米折古北口春

冬二季兵米密雲一半折色兵米均每石折

銀壹兩肆錢

一 山海關監督徵收稅課盈餘項下借動銀貳

萬兩交永平府發商按月一分生息每年所

得息銀貳千肆百兩以壹千貳百兩歸還原

借稅課其餘壹千貳百兩同閩加增銀貳百

兩作為山海關入旗兵丁出差盤費該班兵

丁冬月爐火以及操演獎賞並各處公所歲



修等項之用年終報部核銷

一 山海關駐防兵八百名歲需兵米壹萬柒千

陸百石內折給一半折色米捌千捌百石每

石折銀壹兩肆錢在於該關稅務項下支給

其餘一半本色米捌千捌百石除動支永平

府屬屯米肆千肆百石外尚不敷米肆千肆

百石在於奉天甯遠州錦縣額徵餘米內動

撥令該關通判於年前冬月領運所需運費

百叁拾餘兩在於司庫屯耗驛價以備供支

一 直隸永定河營添設額外委十一名四名

嘉慶十六年奏准添設十一名共十五名即在該營日兵數內選

充所需糧餉仍照該日兵原得銀米支給

一 直隸永定河添設戰兵六十名守兵三百四

十名內撥督提二標宣化天津二鎮戰交永

定河道查明險要工段分防各汛所需餉銀

在於各標鎮原額兵餉項下扣留司庫解交

該道支放

一 密雲駐防嘉慶十九年奏准添設虛職金頂委署驍



騎校十六員仍食原餉當差

一大名鎮新設食貳兩餉銀步兵一百七十二名於該鎮各營食壹兩餉銀步兵內拔補所需月餉以裁兵餉銀支給

一古北口外鞍匠屯紅旗營十八里汰坡賴村王家營等五處蒙古臺站額外外委十員每月月支錢糧銀壹兩貳錢頭目二十名每月月支錢糧銀壹兩壯丁八十名每月月支錢糧銀伍錢所需銀兩按二季赴直隸藩庫請

領本季銀兩領回卽行支放下季銀兩移交霸昌道存儲屆期赴領在於地

糧銀內動支按年造冊報銷

一直隸山海蒲河樂亭三營路添設官壹拾貳員兵壹千捌百壹拾伍名馬叁百肆拾貳匹

歲需米豆草折共銀捌千肆百貳拾伍兩捌分米每石折銀壹兩豆每石折銀柒錢草每束折銀捌釐道光二十四年奏准按

年造冊報銷

一順天府四路同知捕盜營每路添設經制額外外委各壹員每路各添設兵壹百名連原設官



兵共把總肆員經制外委共拾貳員 除官例額外外委共拾貳員兵共陸百名

馬外四路共備馬叁百貳拾匹所需廉俸餉

乾等銀 計廉俸銀柒百貳拾兩餉米銀壹萬柒千貳百貳拾貳兩肆錢貳分馬乾

銀肆千肆百叁拾伍兩貳錢公費銀約壹百貳拾兩共歲需銀貳萬貳千肆百玖拾柒兩

貳 在東南兩路起運地糧銀內每年提銀貳

萬叁千伍百兩按季撥給仍將用過細數按

年題報覈銷 如有例不應銷及例銷不敷銀兩由各州縣分別捐辦不得列

入交代作抵同治二年奏准

一順天府添設捕盜中營弁兵

千總壹員把總壹員經制外委

貳員額外外委壹員馬步兵陸拾陸名官例馬貳拾伍匹 歲需銀貳千柒

百叁拾餘兩 內俸廉銀肆百拾貳兩捌錢餉銀壹千捌百貳拾壹兩陸錢馬

乾銀叁百拾伍兩公費銀叁拾兩火藥鉛丸等項銀壹百伍拾捌兩零 由順屬

各州縣地糧項下提解給發年終彙八四路

捕盜營案內題報覈銷

同治十一年三月議准



熱河糧餉事例

一熱河添設前鋒校拾名於原食肆兩餉銀外  
每名每月添給餉銀壹兩每名每季添給餉  
米壹石伍斗伍升

一熱河喀拉河屯二處駐防添設披甲缺壹百  
名圍場駐防添設披甲缺伍拾名在人口衆  
多之兵丁子弟內揀選馬步騎射嫻熟者挑  
取與該處舊有兵丁一體當差食糧

一住居熱河當差厄魯特除養鴉虎海青食整



餉之拜唐阿遇有缺出挑補之時仍准支給  
整餉外其原食貳兩錢糧之領催等給與參  
兩餉銀米石食壹兩伍錢錢糧之披甲人等  
給與貳兩餉銀米石至不能當差之養育兵  
給與半分錢糧以資養贍

一熱河八旗駐防官兵俸餉銀兩由熱河都統  
每年委員赴部領解卽收儲該都統衙門陸  
續支放

一熱河駐防歲需本色兵米以熱河莊頭交納  
租米供支其不敷又放及莊頭災免米石合

承德府暨所屬州縣採買每石給價銀壹兩

肆錢不支運腳

原例壹兩嘉慶十二年奏准加給銀肆錢

動撥部

庫銀肆萬兩並熱河道庫銀貳萬伍千兩交

商生息所得息銀作為加價之用按年造冊

報銷

一熱河駐防兵丁遇有閏之年准照京城八旗  
兵丁之例賞給閏月米石

一熱河圍場額設兵八百五十五名每名每月給



餉銀貳兩又每名給隨缺地壹頃貳拾畝

十八年 奏准 新添設兵一百五十名每名每月給

餉銀壹兩伍錢 在山西豐鎮廳米折項下動用該都統請領正餉時一併

支 又每名給隨缺地壹頃俟有額兵缺出即

以此項新兵挑補新兵遺缺再從閑散內挑

補造報查核

一 熱河額魯特總管一員拴馬肆匹副總管叅

領各一員各拴馬叁匹佐領二員各拴馬貳

匹驍騎校並六品頂戴養鷹頭目三員各拴

馬壹匹每月每匹各支給馬乾銀貳兩除夏

季出青扣繳外餘俱按月支領統由戶部給

發



山東糧餉事例

一曹州鎮中右二營外委拾貳員兵壹千壹百伍拾伍名每年額支城武曹縣二處本色米貳百叁拾伍石肆斗柒升壹合兩營均勻支食其餘不敷兵米一體支給折色

一青州駐防添設餘兵貳百肆拾名每名每月給銀壹兩嘉慶二十年奏准在於滿營馬價銀陸千兩并司庫扣平銀內酌提貳萬肆千兩共銀叁萬兩交商壹分生息每歲息銀叁千陸百兩隨餉撥解交營除支放餉銀貳千捌百捌拾兩餘銀柒百貳拾兩陸續歸還原款

同治十三年校刊

戶部則例卷八十二 兵餉



一山東省水師營舵工按照向得貼糧銀米數目給與工食造入兵馬奏銷冊內報銷

一德州駐防添設餘兵壹百伍拾名在于四旗閒散壯丁內挑選與馬甲一體操練每名月給銀壹兩

道光八年奏准在于滿營馬價銀陸千兩并司庫餘平項下提銀壹萬肆千兩共銀貳萬兩交商壹分生息每歲息銀貳千肆百兩隨餉批解交營除支餉銀壹千捌百兩所餘息銀陸百兩陸續歸還原本俟歸足後再將每月所餘息銀增挑餘兵伍拾名

一山東登州鎮添設遊擊壹員千總壹員把總貳員外委四員額外外委伍員戰兵叁百貳拾名守兵捌拾名應給俸廉馬乾米折等項無閏之年需銀玖千陸百餘兩有閏之年需銀壹萬叁百餘兩准於該省裁減驛站水夫工食等項銀壹萬叁千餘兩內接數動支餘銀仍造入季冊報撥

一山東登州鎮添設水師後營由前營撥來守備貳員把總貳員外委貳員額外外委壹員戰兵壹百陸拾肆名守兵貳拾叁名馬八匹



歲需俸薪餉乾米折等銀肆千貳百拾伍兩  
壹錢捌釐 遇閏加銀叁百叁拾柒兩柒錢 養廉銀肆百拾陸  
兩在前營額估銀內協撥專案報銷

一山東登州鎮添設水師後營歲需差費銀柒  
拾伍兩遇閏加增銀柒兩貳錢叁分在於捐  
輸海防經費生息項下動支按年報銷其由  
前營撥來兵丁原設差費銀貳拾伍兩遇閏  
加銀貳兩肆錢壹分裁減報撥

一山東登州鎮添設水師後營戰船四隻舵工  
四名頭目二名歲需工食銀壹百餘兩又由  
前營撥來戰船四隻舵工工食等銀壹百餘  
兩一併准在前裁驛站贍款銀內動支彙入  
公費冊內分款報銷其前營原設舵工工食  
等項刪除造報



河南糧餉事例

一河南新設考成汛遊擊壹員守備壹員歲需

俸薪等銀肆百柒拾柒兩叁分玖釐在於滑

濬貳縣逆產地租銀內動支按年彙入兵馬

奏銷案內提銷

一河南歸德營改為歸德鎮

原營參將移駐會亭驛改為會亭營

參將與撫標之考城營南陽鎮之陳州營均歸新鎮管轄其河北鎮之開封營改隸撫標

添設總兵壹員遊擊壹員都司壹員守備貳

員千總陸員把總捌員經制外委肆員額外



外委捌員添馬兵貳百捌拾名守兵壹千壹

百貳拾名無閏之年額支餉米乾銀叁萬柒

拾貳兩有閏之年額支餉米乾銀叁萬貳千

伍百陸拾肆兩在於通省役食銀內扣提給

發該省每年役食銀玖萬柒千叁百伍拾兩

零無閏之年每役食銀壹兩攤提軍餉銀

叁錢壹分陸釐零有閏之年每役食銀壹兩

攤提軍餉銀叁錢叁分陸釐零自咸豐九年

春季餘贖銀兩報部候撥

一河南歸德鎮續添馬兵壹百貳拾名守兵肆

百捌拾名無閏之年額支餉米乾銀壹萬貳

千捌百捌拾捌兩有閏之年額支餉米乾銀

壹萬叁千玖百伍拾陸兩每年酌提山西省

裁兵節省項下銀壹萬肆千兩解豫給發餘

贖銀兩報部候撥

一歸德鎮屬之會亭營將原設歸德營之參

會亭將原設鎮後改爲

營移駐永城改爲永城營原營中軍守備

守備移駐麻種集將永城城內之外委移駐

白馬驛向設甯陵汛把總移駐胡家莊額外

外委分駐鄆縣城原設睢州把總撥左營馬

移駐會亭驛均歸該參將統轄

守兵貳百名右營馬守兵壹百名同原額兵

同治十三年校刊

戶部則例卷三 兵餉

七



共玖百壹拾玖名 內除添撥麻種集兵肆拾參名白馬驛兵拾捌名新

橋汛兵貳拾肆名山城汛兵貳拾貳名胡家莊撥兵伍拾名會亭驛撥兵伍拾名鄧城汛

撥兵肆拾名及原設虞夏兩汛外存城兵參百捌拾玖名 其向隸會亭營

之甯睢二汛以甯陵汛改隸左營睢州汛改

隸右營 各派把總壹員撥兵赴汛原設左右營馬守兵貳千名除撥歸永城營參

百名派撥馬頭寺塢牆集二汛千總各壹員兵各伍拾名黃塚十字河馬牧集三汛外委

各壹員兵各參拾名添撥原駐劉口之商邱汛兵貳拾貳名並新隸左右二營之甯睢二

汛兵仍照舊額及原設柘城汛外 歲需俸糧

存城馬守兵壹千貳百捌拾肆名

銀兩均照各原額支食

一 豫河營裁都司壹員

歲省馬乾銀肆拾伍兩陸錢 協備參

員千總貳員把總壹員 歲省馬乾銀壹百伍拾壹兩貳錢俸薪銀

兩詳見 分防外委陸名 歲省餉米銀壹百貳拾參兩捌錢肆分

額外外委拾參名 歲省餉米銀貳百陸拾捌兩參錢貳分 戰兵

參拾肆名 歲省餉米銀柒百零壹兩柒錢陸分 守兵陸百貳拾

參名 歲省餉米銀玖千壹百貳拾兩零柒錢貳分 每年共節省馬

乾餉米等銀 除閏不計外 共銀壹萬肆百壹拾壹

兩肆錢肆分 有閏之年閏在春冬連閏節省銀壹萬壹千壹百貳拾肆兩玖

錢叁分捌釐閏在夏秋連閏節省銀壹萬壹千壹百貳拾肆兩伍錢叁分捌釐 造入

萬壹千壹百貳拾肆兩伍錢叁分捌釐

同治十三年校刊

兵餉

案



隨年奏銷冊內報部候撥

一懷河營裁協備壹員

歲省馬乾銀貳拾伍兩貳錢俸薪等銀詳見廩

祿分防外委貳名

歲省餉米銀肆拾壹兩貳錢捌分

戰兵拾

陸名

歲省餉米銀叁百叁拾兩貳錢肆分

守兵壹百貳拾叁名

歲省餉米銀壹千捌百兩柒錢貳分

每年共節省馬乾餉米銀

貳千壹百玖拾柒兩肆錢肆分造入隨年奏

銷冊內報部候撥

一東省黃河營裁協備貳員

歲省馬乾銀伍拾兩肆錢伍分 千總

壹員把總壹員

歲省馬乾銀伍拾兩肆錢伍分 戰

兵肆拾名

歲省餉米銀捌百貳拾伍兩陸錢

守兵貳百叁拾

名

歲省餉米銀叁千叁百陸拾柒兩貳錢

每年共節省銀肆千

貳百玖拾叁兩陸錢造入隨年奏銷冊內報

部候撥



江蘇糧餉事例

一江蘇省川沙營添駐兵貳百名在於提標中左及松江城

守等營吳淞營添駐兵貳百名在於提標前

裁撥並額設騎操馬匹在於裁兵營所需

餉乾等項銀兩以裁兵截存贖款抵支按年

造冊報銷

一江南徐州鎮添兵肆百名內裁撥江甯督標奇兵營及溧陽泰

州泰興揚州蘇州常州鎮江江陰靖江楊並

舍孟河等營兵貳百名剝船兵貳百名額設騎操馬匹在於司庫朋扣項下所需餉

同治三年校刊

戶部則例卷之三

兵餉

六



乾等項銀兩以裁兵營分照數撥給內該鎮中營及城守營各添兵壹百名蕭營添兵伍拾名由江甯藩司估撥支給宿州營添兵壹百伍拾名由安徽藩司估撥支給按年造冊報銷

一徐州鎮屬中營各汛撥添千總壹員添設經制外委貳員額外外委壹員撥添馬兵伍名步兵貳拾名守兵壹百叁拾肆名除經制外委貳員歲需餉乾在於提標各營裁存草乾銀內動支餘均照例於估餉內支給

一邵伯汛改設千總壹員歲需俸廉銀兩

在於揚州

營裁馬改戰節省項下動支 僧道橋北壩各添設外委壹

員水北汛添設額外外委壹員俱食馬餉其外委貳員應需養廉銀兩在於運司緝私經費項下動支

一狼山鎮標右營所轄之大坦地方添設千總壹員江揚汛添設把總壹員頭貳橋添設把總壹員歲需俸餉

由提標等營抽裁馬兵以共貳拾玖名改為戰兵



裁兵餉乾銀兩抵給餘剩銀兩造入季冊報撥

一江南狼山鎮標中左右掘港及漕標鹽城東海河標廟灣佃湖等八營應支春冬二季折色兵米每石原額給銀柒錢伍分嘉慶十一年奏准加銀貳錢給銀玖錢伍分在於地丁銀內動支

一江南省水師營舵工按照向得貼糧銀米數目給與工食造入兵馬奏銷冊內報銷

一洪澤湖添設水師營於漕標海州營錢家集

裁撥都司壹員把總壹員經制外委壹員額外外委貳員馬步守兵壹百肆拾名移駐該處作為內河水師隸河標中營兼轄所有俸薪養廉餉乾米折及本色米石於錢家集額內裁除入於河標額內造報又添設千總壹員經制外委壹員所需俸薪養廉於該營裁兵節省餉乾銀兩抵支添設額外外委貳名仍食本身糧餉添設步守兵捌拾名於劉河營及狼山鎮標中左右三營裁撥以上折色



兵米均按水師營例加增折給每石折銀玖錢伍分又河標中營舊城汛原設把總壹員改為千總所增俸薪養廉於裁兵節省餉乾銀兩抵支添設額額外委貳名仍食本身糧餉並添派本營兵貳拾名又廟灣水師右哨添設把總壹員入灘司地方添設經制外委壹名所需俸薪養廉於該營裁兵節省餉乾銀內抵支均按年造冊報銷

一江南福山鎮添設水師總兵壹員即以福山原設兵柒百伍拾玖名作為中營中軍蘇松鎮奇營舟師壹名兵柒百拾伍名改為福山鎮左營蘇松鎮左右營兵參百伍拾叁名改為福山鎮右營其應支糧餉仍照各營原額支給



安徽糧餉事例

一 安徽潁州營添兵貳百叁拾名以拾分之壹

挑補馬糧

內潁州營遊擊添兵壹百拾伍名  
蒙城縣守備添兵壹百拾伍名在

於撫標左古及池州徽州  
甯國六安廣德等營裁撥撥馬貳拾叁匹

裁兵營分撥給  
價銀領買騎操所需餉乾等項銀兩以裁兵

原估銀款撥給按年造冊報銷

一 鳳臺縣之白龍潭段家岡添設外委貳員泗

州之碧山添額外外委壹員均食馬餉其外

委貳員歲需養廉在於耗羨匣費款內按季



支領

一安徽潁州營艾亭集把總改爲守備歲需廉俸馬乾等銀除裁去把總應支各項抵補外不敷銀兩在於司庫正項耗羨各銀內動支造入兵馬養廉各奏銷案內報部查覈

一安徽潁州營屬姜寨集地方添設額外外委壹員仍食本身名糧外其艾亭集添設外委壹員老觀巷汛添設協防外委壹員及亳州營添設存城外委壹員太和縣屬界首集地方額外改爲外委壹員歲需養廉均在司庫耗羨匪費銀內動支造入養廉報銷案內查覈

一安徽潁州營艾亭集添設外委貳員兵丁陸拾壹名應支秋冬折色兵米隨餉支領春夏本色在阜陽縣徵收漕糧米內截留解支於兵馬漕糧各奏銷案內造報

一安徽太和縣清泥淺地方移駐額外壹員存城添設額外壹員沙河一道添設哨官壹員



壽春鎮屬鳳橋集安樂集添設哨官貳員各帶水手兵十名巡緝在馬兵內撥補仍食糧餉哨官毋名日支盤費銀捌分燭火銀肆分兵丁每季每名支銀貳兩在於司庫開款內動支按年造冊報部覈銷

一安徽添設龍山營遊擊壹員守備貳員千總貳員把總肆員外委陸員額外外委拾壹員哨官壹員內外委額外外委哨官計共拾捌員仍食馬餉馬戰兵捌拾名步戰兵壹百陸拾名守兵伍百陸拾名

坐戰馬壹百陸匹歲支俸薪等銀陸百伍拾

貳兩柒錢肆分柒釐餉銀玖千捌百捌拾捌

兩參成支步兵餉其餘照宿州營成案全作守兵開支兵米貳千捌百

捌拾石春夏兩季支本色米壹千肆百肆拾石會同糧道覈撥秋冬兩季支米折

銀壹千貳百柴拾貳兩馬乾銀壹千叁百叁拾伍兩陸

錢以上銀兩在本省地丁銀內動支歲需養

廉銀壹千伍百捌兩在本省耗羨銀內動支

按年分別造冊報部覈銷同治八年八月議准



浙江糧餉事例

一浙江乍浦滿洲營歲需兵米壹萬捌千餘石在於嘉興秀水嘉善平湖海鹽石門桐鄉等七縣額徵南米內按月挨次輪解乍浦倉米壹千陸百石會營監放所解之米如有餘贖歸於下次抵放儻有不敷責令輪放之縣補足該府不時稽查若有遲誤放期卽將該縣照貽誤兵糈例指名奏參督催不力知府一併兩參其寡婦歲需米石在於平湖縣官兵



繳還截曠米內抵給

一浙江乍浦澈浦海甯三營添設水師兵壹千貳百壹拾名內除乍浦滿營移撥兵貳百名仍食原支兵米外其餘壹千壹拾名歲需木折米石在於各營裁兵米內并省倉項下動支按年造册報銷

一浙江提標左營改爲水師派兵貳百陸拾陸名出洋配緝所需口糧在於緝匪口糧款內動支按年造册報銷

一浙江綠營各標鎮協三十八營

原額兵三萬七千五十九

名內裁減水陸兵一萬三千八百二十九名 減存額兵二萬三千

二百二十名

除海防一營照舊給餉外

所減之餉加於所

存之兵

舊額馬兵月餉貳兩馬乾壹兩戰馬兵月餉壹兩伍錢守兵月餉壹兩

兵每名月加餉銀壹兩乾銀伍錢戰兵每名月加銀壹兩守兵每名月加銀伍錢尙有不敷於兵米變價項下補足造入兵馬題銷册

內報部查覈

同治七年奏准

一浙江減兵餘米折價歲以肆萬柒千石作爲



定額 內海甯州嘉湖二府屬提米壹萬叁千  
伍百石甯波府屬提米壹萬叁千石温  
 州府屬提米壹萬壹千伍百石共提米叁萬  
 柒千石每石折銀貳兩每年共提銀柒萬肆  
 千兩並各屬年解金台米折項下劃撥折價  
 米壹萬石計銀壹萬陸千兩統共提米肆萬  
 柒千石合銀玖萬兩歸入餘贍兵米款內支銷

造報遇有蠲緩民欠短解准照覈定折價於

甯温二府屬題銷案內造報已完續完並米

折各款內湊支撥補報部查覈

同治八年奏准

一浙江省添設嘉湖水師五百名分隸嘉湖兩

副將兼轄月需餉銀在於節省餉米數內提

支

同治七年奏准

一浙江省各營另設稿書書識共六百七十二

名稿書月給辛工銀肆兩伍錢書識月給辛

工銀叁兩陸錢不得侵佔兵額歲需辛工銀

叁萬捌百壹拾貳兩肆錢隨餉估撥

同治八年奏准



福建糧餉事例

一 福建水師各營額設戰船貳百陸拾陸隻內  
緝匪巡船壹百陸拾肆隻每船召募商船艍  
工除本身名糧炊糧外加給守糧二分共加  
守糧三百二十八分將內地水師各營守兵  
額數裁除抵給

一 臺灣兵餉令臺灣鎮官於每年十一月內覈  
明次年應抵應領銀數造具清冊遴委委員  
勒限十二月內到省藩司立時確覈於開印



後發文差員限二月初旬運至廈門其接餉  
船隻亦限正月底二月初到廈三月到臺如  
有延緩查明何員遲延照例嚴行參處

一臺灣艦艚營水路各兵共捌百柒拾壹名歲

需兵米叁千壹百叁拾伍石陸斗每米壹石

折銀壹兩錢貳共需銀叁千柒百陸拾貳兩柒錢貳分於

地丁銀內動支給發淡水廳採買按月關支

造報覈銷

一臺灣澎湖等處戍守班兵五年更換由內地

各營抽撥分作四起派往前赴廈門聽候水

師陸路提督點驗配渡每年調換一起統限

四年換竣至第五年停換一年周而復始咸豐

三年每起均限七月初一日出營新舊糧餉

統於十月初一日畫一起住支給咸豐九年該

督仍按年將班兵名數及戍兵回營日期造

報兵部起住糧餉日期造報戶部

一臺灣澎湖各營戍守兵丁於應得錢糧之外

每月每名加給餉銀肆錢在於抄出各項叛



產所收租息變價銀內按數支給如有不敷  
 再於臺灣府鹽課贏餘項下撥補統由臺灣  
 鎮按年照額估定如有曠缺按日截除留充  
 公用仍於年底該鎮會同臺灣道查明實給  
 並截曠銀數造冊彙報該督覈轉報部覈銷  
 一臺灣換防兵丁遠涉重洋費用較多照新舊  
 換防之例一體支給行糧坐糧以資養贍  
 一臺灣班滿候代兵丁仍支餉銀一半其內地  
 新派換防兵丁亦先予半餉俟新班到臺後

再將舊班兵餉停止

一福建省內地臺灣各營裁馬壹千零玖拾匹  
 原設馬兵壹千零玖拾名改為步戰歲省兵  
 餉銀陸千伍百肆拾兩按年提扣入撥  
咸豐二年

奏准

一福建省陸路各營裁留遊擊壹拾捌員原設貳拾  
 都司壹拾貳員原設壹拾參員守備叁拾伍員原設  
 參拾柒員千總肆拾伍員原設柒拾柒員把總玖拾柒員  
 原設壹百陸拾肆員外委壹百柒拾伍員原設貳百伍拾參員額

同治十三年核刊

戶部則例卷之三

兵餉

三



外壹百柴名原設壹百伍拾肆名馬兵貳百壹拾陸名

原設伍百陸拾壹名步兵柴千壹百壹拾貳名原設壹萬肆千

貳百壹拾柴名守兵捌千玖百捌名原設壹萬柒千

官馬肆百捌拾陸匹原設玖百伍拾陸匹裁贖之餉加

給挑留之兵馬兵月加餉銀柒錢原額無馬貳兩

者祇給餉銀不給草乾步兵月加壹兩伍分

原額壹兩伍錢守兵月加壹兩肆錢原額壹兩官馬每匹

月給草乾銀壹兩外加給伍錢歲需俸餉乾

銀伍拾貳萬玖千陸百陸拾捌兩柒錢叁分

叁釐貳毫又各營添設稿識貳拾捌名楓嶺

營添設拾肆名舊制每營肆伍名貳叁名不

等通省額設壹百伍名提鎮衙門每名年給工食銀捌兩副將衙門陸兩

參遊衙門伍兩都守衙門叁兩千把衙門無額無論在何衙門當差月俱給餉銀壹兩米

叁斗按營另設號令柴名楓嶺營另設肆名

舊制營中號令在額兵之內月給餉銀壹兩米叁斗書識

號令共壹千肆百伍拾叁名歲需餉銀壹萬

柒千肆百叁拾陸兩貳共銀伍拾肆萬柒千

壹百肆兩柒錢叁分叁釐貳毫又養廉銀伍

同治三年校刊

戶部則例卷三

兵餉

三



萬陸百兩

養廉增改詳見廩祿門

統共應需俸餉乾廉

銀伍拾玖萬柒千柒百肆兩柒錢叁分叁釐

貳毫比較額估之數計不敷俸餉銀肆千肆

百壹拾柒兩叁分陸釐捌毫在於餘贖養廉

銀內撥補造入兵馬奏銷冊內報部查覈

同治

六年  
奏准

一福建省水師各營裁存總兵貳員原設參員改設

副將貳員原設壹員裁存遊擊捌員原設拾員改設都

司肆員原設貳員裁存守備拾伍員原設拾陸員千總

貳拾貳員原設叁拾貳員把總肆拾壹員原設陸拾叁員外

委捌拾玖員原設壹百壹拾壹員額外並步戰兵叁千

伍百貳名原設柒千壹百肆名守兵叁千陸百肆拾柒

名原設陸千陸百肆名舵炊叁百陸拾捌名原設叁百柒拾名

裁贖之餉除舵炊不給加餉外戰兵每名月

加餉銀壹兩伍分原額壹兩伍錢守兵每名月加壹

兩肆錢原額壹兩歲需俸餉乾銀貳拾貳萬壹千

肆拾肆兩柒錢玖分肆釐肆毫舵炊餉銀肆

千肆百壹拾陸兩比較額估之數計不敷俸



餉銀肆千柒拾兩捌分肆釐肆毫在於餘贖  
養廉銀內如數撥補造入兵馬奏銷冊內報

部查覈 同治七年奏准

一福建省水師各營添設稿書書識號令手書識

每營貳拾捌名 共伍百陸拾名每名月給餉

銀壹兩米叁斗歲需銀陸千柒百貳拾兩隨

餉撥給 同治七年奏准

一福建省臺澎水陸各營裁存遊擊肆員原設捌員

改設都司玖員原設伍員 裁存守備壹拾員原設壹拾

陸員 千總壹拾柒員原設叁拾叁員 把總肆拾壹員原設伍拾

捌員 外委伍拾陸員原設壹百貳員 額外並馬兵柒

拾名原設壹百貳拾名 步兵叁千壹百肆拾陸名原設

陸千捌百玖拾叁名 守兵肆千肆百捌拾捌名原設柒千陸百

肆拾肆名 官馬柒拾匹原設壹百貳拾匹 裁贖之餉加給

存留之兵馬步守兵每名官馬每匹均照內

地月加餉乾數目一體加給歲需俸餉乾銀

貳拾肆萬陸百陸拾肆兩貳錢陸分叁釐陸

毫又新增稿書書識號令手共貳百伍名照

同治七年校刊

戶部刑例卷三 兵餉

三



內地月給銀米數目一體支給歲需餉銀貳千肆百陸拾兩二共銀貳拾肆萬叁千壹百貳拾肆兩貳錢陸分叁釐陸毫比較額估之數計不敷俸餉銀柒千玖百貳拾柒兩玖錢捌分貳釐肆毫除餘贖養廉銀陸千叁拾捌兩儘數撥補外尙不敷銀壹千捌百捌拾玖兩玖錢捌分貳釐肆毫在於裁贖米折銀內動支造入兵馬奏銷冊內報部查覈

同治七年奏准

山西糧餉事例

一山西省城添設練兵壹千名

內馬兵貳百名步兵捌百名餉

銀各照綠營支給每兵每月加給倉米壹斗每石折銀壹兩

分隸撫標左

右兩營每營各添設千總壹員把總壹員經

制外委肆員額外外委肆員其添設員弁貳

拾名

內經制額外各外委同食馬餉在馬兵內挑補即歸馬兵內計算

歲需

俸銀壹百陸拾捌兩兵餉銀壹萬玖千貳百

兩兵丁米折銀肆千捌百兩其銀貳萬肆千

壹百陸拾捌兩估撥冊內開支造報

同治十三年校刊

戶部則例卷之三 兵餉

三



一山西省撫標太原大同兩鎮各營共裁兵貳千玖拾伍名內馬兵貳百玖拾捌名步兵陸百捌拾名守兵壹千壹百壹拾柴名歲省餉銀叁萬貳千柒百玖拾陸兩估餉冊內扣除報撥

一山西省壺關縣大河村風門口設立把總壹員歲需俸銀

叁拾馬步守兵伍拾名歲需餉銀柒百陸拾捌兩米折銀壹百捌拾其銀玖百捌拾肆兩撥餉冊內開支造報

一山西太原大同鎮屬各營分裁參將參員都司伍員守備肆員千總柒員把總玖員外委玖員

額外外委陸員其裁將弁肆拾參員內太原鎮屬裁

參將壹員守備壹員都司肆員千總貳員把總壹員大同鎮屬裁參將貳員都司壹員守備參員千總伍員把總捌員外委玖員額外委陸員又改設都司以下柒缺其裁節俸廉抵給改設及添分裁各營馬兵叁百捌拾設各將弁廉俸

陸名太原鎮貳拾陸名大同鎮叁百陸拾名步兵捌百玖拾陸

名太原鎮陸拾貳名大同鎮捌百叁拾肆名守兵貳千貳百叁拾

壹名太原鎮肆百伍拾貳名大同鎮壹千柒百柒拾玖名共裁兵叁千

伍百拾叁名歲省餉銀伍萬貳千壹百陸拾肆兩兵米壹萬貳千陸百肆拾陸石捌斗抵



給太原鎮屬添設兵餉

一山西太原鎮屬東南各營添設專營專汛並改營為協改汛為

營改設副將壹員參將壹員遊擊壹員都司

貳員添設都司壹員守備參員千總貳員把

總柒員外委拾陸員俸廉等項由各營裁節銀內抵給額外

外委參拾陸員添馬兵貳百玖拾名步兵玖

百陸拾貳名守兵貳千貳百伍拾貳名其額外

委參拾陸員歸入馬兵數內合算共兵叁千伍百肆拾名歲

需餉銀伍萬貳千壹百陸拾肆兩兵米壹萬

貳千柒百肆拾肆石由裁兵節餉項下儘數

抵給計不敷兵米玖拾柒石貳斗歸兵米奏

銷册內開支造報

一山西撫標練兵壹千名改設馬兵壹百陸拾

名步兵捌百肆拾名原設馬兵貳百名步兵捌百名每營添

設千總壹員把總壹員所需俸廉乾銀於裁

改兵丁節省款內動支覈計裁改兵丁每年節省銀柒百叁拾貳

兩以為添設千總把總各貳員俸廉等需有盈無絀同治十年奏准



班餘情不獲其米在餘米可預半觀其米奏  
預干柴百車餘車可由選其節餉即可盡獲

陝西糧餉事例

一陝西陝安漢中等鎮所屬各營及提標所屬

斜峪汛兵丁每名借給地價銀拾兩置買營

地按陝安鎮及舊置甯陝鎮漢中協原借地

在於各兵應得馬乾銀內扣還嗣因裁汰甯

陝鎮改為漢中鎮所有甯陝鎮新兵原借銀

伍萬肆千陸百兩漢中協新兵原借銀捌千

壹百陸拾兩除新設漢中鎮額兵肆千名及

提標所屬斜峪汛兵壹百陸拾名應撥給原  
借銀肆萬壹千陸百兩之地尙餘原價銀貳  
萬壹千壹百陸拾  
兩之地奏准充公  
招佃播種徵收糧石作為  
兵丁及額外外委添補口糧每年儘所收數



戶部具例卷八十三  
目按名勻放其應得米折銀兩照舊支給所  
有裁兵餘地令地方官徵糧變價以備各營  
公費併荒歉之用

一各營所置水旱地畝令地方官於每年收穫  
之前酌定分數先行申報屆期會同營員按  
數徵收儻有捏報情弊一併參處

一各營所收糧石以米麥豆三色按名散給其  
稻穀粟穀蕎麥以貳穀壹米折算包穀以拾  
穀陸米折算仍由司發給京斗以昭畫一

一各兵離營地較遠者應得糧石按時值變價  
給發仍將支過本色折色數目分晰造冊報  
部查覈

一營地應納錢糧及添置牛具農器等項銀兩  
將連地置買房屋園地徵收租銀先儘應用  
如有不敷在於餘糧內變價歸款

一每年收穫糧石無論支放本色折色均於次  
年二三四等月委文員公同監放不得稍有  
尅扣仍取具印結自五月起統限四箇月造



冊題銷違限參處

一存倉糧石責令營員經管交代時具結造冊  
通報每年將陳糧搭放易換新糧存儲如有  
霉變著落賠補每石准開耗米叁升

一營田偶被水衝令營員會同地方官勘驗具  
報督飭兵丁佃戶趕緊修復如實有不能修  
復者該管知府親往勘驗取具印結加結詳  
請題報

一陝西撫標左右二營原額守兵肆百肆拾名  
抽改步兵叁百貳拾名西安城守營原額守

兵壹百壹拾名抽改步兵捌拾名除將原得  
守兵糧餉抵給外歲增餉銀壹千陸百兩本

色糧捌百石按步兵肆百名每歲三六九十  
二四個月支給本色每名月支  
糧壹石伍斗共需糧貳千肆百石除原得守  
兵糧壹千陸百石應增糧捌百石其餘八個  
月支給折色每名月支銀壹兩伍錢共需銀  
肆千捌百兩除原得守兵銀叁千貳百兩應  
增銀壹千  
陸百兩餉銀在於甯陝裁兵節省項下動

給餉米在於糧道額徵本色糧內關支按年

造冊報銷



陝西改設漢中鎮中左右及城守各營共添

兵壹千陸百肆拾肆名 內鎮標右營以提標所屬沔縣營改設中

左二營額兵共陸百名城守營額兵肆百名分撥屯田兵肆拾肆名除將舊制漢中協額

兵壹千肆拾肆名移撥外不敷改設甯陝營

兵陸百名由舊制甯陝鎮移撥

額兵陸百名 內甯陝營額兵伍百名四畝地

拾名在於舊制寧陝左右及四畝地城守等營撥補東江口營額兵肆

百名 內東江口營額兵叁百名夾嶺汛額兵伍拾名洵陽壩額兵伍拾名均於舊制

各該營華陽營額兵伍百陸拾名 內華陽營

汛留補伍拾名厚畛子汛額兵壹百名茅坪汛額兵

伍拾名斜峪關額兵壹百名郿縣汛額兵陸

拾名均於各該營汛留補其甯陝等營派撥新疆換防兵丁節於額兵內撥補 所需

糧餉等項銀兩照舊估撥給發按年造冊報

銷

陝西漢中鎮添設各營應需公費銀兩除舊

額外按派撥新兵壹百名核計步糧叁分之

數隨餉估撥其裁兵營分均照裁存實在兵

數估撥按年造冊報銷

陝西漢中延綏陝安等鎮營及商州邠州長

武等三營兵丁餉米除額支折色外每名月



給加米折銀叁錢肆錢不等按年造冊報銷  
一長武邠州二營由甘肅慶陽營改歸陝西西  
鳳營管轄歲需錢糧由西鳳營支銷

甘肅糧餉事例

一甘肅滿漢各營估撥兵糧如應估上色粟米  
小麥下色青稞大豆等項糧色內或有同城  
倉儲一色缺乏准以上色抵撥上色下色抵  
撥下色不必拘泥一定糧色遠在別屬撥運  
致糜脚費儻同城地方倉儲實在無項抵撥  
方准在於別屬搬運至馬料一項向估下色  
者亦仿照兵糧之例一律互抵其估撥上色  
莞豆者設遇同城倉內缺乏之年或在別屬



改撥或估支折價臨時察覈情形籌辦仍將各該處倉儲何色實在不敷必須通融抵撥之處先期造冊報部立案以便於奏銷冊內

查對覈銷

一甘肅涼州莊浪駐防歲需官兵本色糧石支應

伍分小麥貳馬匹本色豆草豆草俱給伍分均於武

威平番三縣倉內供支官兵折色粟米貳分半

馬匹折色豆草伍分按照該二縣上年十月分

時價覈明銀數報部覈給支放按年造冊報

銷

一甘肅秦州營所屬利橋營添設兵丁叁百名

三岔汛添設兵丁伍拾名內除秦州秦安二營原撥移駐兵陸

拾伍名外其餘在於提標永固寧夏城守等營及馬監二營奏撥所需糧餉

每歲三六九十二四個月馬兵每名月支倉

斗糧貳石步兵每名月支倉斗糧壹石伍斗

守兵每名月支倉斗糧壹石其餘八個月馬

兵每名月支餉銀貳兩步兵每名月支餉銀

壹兩伍錢守兵每名月支餉銀壹兩遇閏覈

計應得糧餉支給二十日餉銀十日糧石

馬匹料草春冬每匹月支料豆玖斗草陸拾

四分下廠馬匹照夏秋支給乾銀玖錢遇閏

同治三年校刊

兵部則例卷八十二

兵餉

三



俱以裁兵營分扣缺抵給兵馬糧料草束在

於就近州縣兩當秦州二州縣及三岔州判倉廩內估支如

有不敷折色支給糧料每石折銀壹兩餉乾

銀兩按年統入估餉冊內請撥造報數銷

一甘肅利橋營及三岔汛添兵叁百伍拾名應

需公費銀兩即以裁兵銀內照數撥給

一甘肅省河東之蘭州鞏昌平涼慶陽四府及

秦階涇三州河西之甯夏府屬附近各營歲

需兵糧除將各處額存倉儲儘數估撥外不

敷糧石由各廳州縣照時價採買大路州縣

上色不得過貳兩下色不得過壹兩貳錢僻

路州縣上色不得過壹兩柒錢下色不得過

壹兩壹錢所需銀兩年前預估請撥事竣造

具冊結題銷

一甘肅新設化平營都司壹員經制外委壹員

兵丁壹百拾肆名內馬兵伍拾陸名步兵貳拾肆名守兵叁拾肆名

所需糧餉每歲肆箇月馬兵每名月支餉糧壹石伍

斗守兵每名月支餉糧壹石其餘捌箇月馬

兵月支餉銀貳兩步兵每名月支餉銀壹兩



伍錢守兵每名  
月支餉銀壹兩  
倉斗料玖斗草陸拾束夏  
秋每匹月支乾銀玖錢  
等項分別列入甘省地丁兵馬各奏銷案  
內造報查覈  
同治十一年  
六月咨准

湖北糧餉事例

一湖北提標鄖陽竹山等鎮協營新設外委伍拾員額外外委伍拾員馬戰守兵捌千肆百參拾名歲支餉銀拾叁萬貳千陸百玖拾兩  
遇閏加增應支額  
數詳見餉乾總圖歲增惠濟銀貳千壹百柒拾叁兩壹錢陸分按年題報覈銷

一湖北提標鄖陽竹山等鎮協營官兵例騎操馬壹千伍百捌拾玖匹歲支草乾銀壹萬陸千貳百柒兩捌錢  
遇閏加增應支額  
數詳見餉乾總圖按年分



別動撥彙同該省官兵俸餉造冊題銷

一 荊州駐防添設餘兵玖百陸拾名每名每月

支銀壹兩在於發商生息銀內動支

嘉慶二十一年奏

准在於發商生息馬價現經徵存息銀內提出銀肆萬兩同原發商生息銀伍萬陸千兩共玖萬陸千兩每月息銀玖百陸拾兩隨餉撥解滿營收支餘存息銀存儲藩庫備用仍將實在數目造冊報部查覈

一 荊州滿營俸餉每年春季解運夏秋之項秋

季解運冬春之項存儲文員庫內屆期與綠

營一律支放

一 漢陽營添設鼉脊大戰船六隻快哨船四隻

大船二隻計派撥常操兵壹百名由水師營

挑撥每名除支本身名糧外月給口糧錢陸

百文管帶千總壹員月給薪水錢伍千文每

年大閱二次每次派撥水兵叁百貳拾肆名

每名給飯錢壹百文槍礮長矛等兵叁百叁

十六名每名給飯錢伍拾文歲需錢壹千肆

有奇在於發商生息項下動支按年報部







縣計五百一十里激浦縣至沅陵縣計三百三十里均係小河險灘順水以每穀壹石碾米肆斗柒升覈計黔陽縣每穀壹石准銷運脚銀叁分玖釐玖毫伍絲激浦縣每穀壹石准銷運脚銀貳分伍釐捌毫伍絲

湖南江華縣屬錦田地方增設防兵四百名  
步兵二百名每名歲需餉銀壹拾捌兩米折銀貳兩壹錢陸分守兵二百名每名歲需餉銀壹拾貳兩米折銀貳兩壹錢陸分共歲需兵餉米折銀陸千捌百陸拾肆兩在於通省裁馬節餉項下給發

每年裁節餉乾共銀捌千叁百陸拾肆兩餘銀作為添置軍

裝器械之用



四川糧餉事例

一 四川懷遠營歲需兵丁米折 每斗折銀壹錢肆分 銀兩

准其於頭年預領回營乘秋成採買存倉以

備次年支放

一 四川巫山營所屬大昌汛兵丁餉米每斗以

貳錢肆釐折給 巫山營兵米每斗折銀玖分貳釐查舊制大昌營兵米每

斗折銀貳錢肆釐嗣因添設峩邊馬邊等營官兵案內抽撥大昌營官兵壹百餘員名改

為大昌汛留兵壹百肆拾捌名歸巫山營管轄因仍駐劄舊制大昌地方准照原定米折

銀數 按年造册報銷 支給



一成都駐防新挑烏鎗兵貳百肆拾名每名月

支餉銀貳兩口糧折銀貳兩仍將糧折銀兩

交與地方官買米支給

一江孜汛添設兵丁貳拾名原額兵丁貳拾名

員嘉慶二十一年奏准由前藏應領鹽糧由

後藏糧務支給

一四川太平協改為太平營額設馬步兵肆百

名即以舊制太平協左營竹峪關汛額設馬

步兵陸拾名原額貳百伍拾名內壹百歲需

餉乾米折等項銀兩照規定兵額估撥應支細數

詳見餉乾總圖按年造冊報銷

一四川綏定協撥添千總壹員把總壹員額設

馬步兵柒百玖拾叁名原額馬步兵肆百陸

營裁撥兵壹百名太平協右營裁撥馬步兵

壹百玖拾名夔州協裁撥兵肆拾壹名分設

綏定協左營馬步兵肆百肆拾壹名分設右

營馬步兵叁百伍拾貳名由竹峪關移撥千

總壹員夔州協城口營額設馬步兵叁百名

原額肆百名移撥歲需餉乾米折等項銀兩

綏定協壹百名應支細數詳按年造冊報銷

照數估撥見餉乾總圖

同治十三年校刊

五部則例卷之三 兵餉

見



一四川青雲營改營爲汎歸併城守右營存留  
汎兵壹百拾玖名歲需米折仍照青雲營舊  
制每斗折銀壹錢陸分叁釐支給按年造册  
報銷

一四川松潘右營添撥把總貳員馬戰守兵叁  
百拾叁名駐劄南坪歲需米折仍照南坪營  
舊制每斗折銀貳錢肆釐支給按年造册報  
銷

一普安營添設右營撥官兵肆百肆員名歲需  
米折銀兩每斗折銀貳錢肆釐按年照數估  
撥

一四川屏山縣添設平安營裁撥各營官兵移  
都司壹員于總壹員把總貳員外委  
叁員額外外委貳員兵丁陸百名其陸百  
玖員名作爲平安營額設官兵歲需兵米貳  
千壹百柒拾捌石由各原營裁撥數內攤給  
每斗折銀壹錢肆分肆釐陸毫共米折銀叁  
千壹百肆拾玖兩叁錢捌分捌釐遇閏加增  
按年隨俸餉估撥如有餘存繳還司庫



一四川綠營裁馬兵叁百貳拾捌名由馬改步  
 每名月省餉銀伍錢計歲省銀壹千玖百陸  
 拾捌兩每年估餉冊內劃除報撥咸豐二  
 年奏准

兩廣糧餉事例

一廣東省添設水師步守兵丁捌百名內水師  
 提標中

營添兵壹百叁拾玖名左營添兵壹百伍拾  
 肆名右營添兵壹百柒拾伍名前營添兵壹  
 百拾壹名陽江鎮左營添兵壹百  
 陸拾叁名右營添兵伍拾捌名歲需餉銀

壹萬貳千兩步兵歲支銀拾捌兩  
 守兵歲支銀拾貳兩糧米貳千  
 捌百捌拾石每名月支  
 米叁斗除裁馬節存本色米

貳千肆百石零全數劃支外其餘每名折給  
 銀柒錢所需月餉米折銀兩均在於裁馬節  
 省料餉項下動支按年造冊報銷



一廣東省添設水師新兵捌百名歲需公費銀  
貳百捌拾捌兩在於裁馬節省料餉項下動  
支

一廣東省新設前山營添兵肆百壹拾名歲需

餉銀陸千陸百兩 內額外委貳名馬兵叁拾捌名每名歲支銀貳拾

肆兩步兵貳百名每名歲支銀拾捌兩守兵字識共壹百柒拾名每名歲支銀拾貳兩

又督標中營移撥外委貳員並前項兵肆百

壹拾名歲需糧米壹千肆百捌拾叁石叁斗

內支捌成本色米壹千壹百捌拾陸石伍斗

陸升在於香山新安新會等縣額徵本色米

內撥支所需解運脚費在於各該縣米耗項

內支給又貳成折色米貳百玖拾陸石陸斗

肆升 每石折銀柒錢 共折銀貳百柒兩陸錢肆分捌

釐馬肆拾匹歲需料米叁百陸拾石 每匹歲支米玖

石每石折銀柒錢 共折銀貳百伍拾貳兩草壹萬肆

千肆百束 每匹支草叁百陸拾束春夏每束折銀柒釐秋冬每束折銀伍釐玖

毫 共折銀玖拾貳兩捌錢捌分所需餉乾米

折銀兩均於洋商捐輸生息項下動支按年



造冊報銷

一 廣東省前山營添兵肆百壹拾名歲需公費

銀壹百肆拾捌兩貳錢

內水師兵拾名每名歲需銀肆錢貳分陸

路兵肆百名每名歲需銀叁錢陸分

在於洋商捐輸生息項下

動支按年造冊報銷

一 廣東省礮臺及緊要口岸由腹地陸路營分

派往協防兵丁每名日給口糧銀叁分在於

停止洋賞銀兩項下動支如有不敷於朋扣

銀內給發按年造冊報銷

一 廣西省富賀營添設兵壹百陸名懷集營添

設兵貳拾名所需兵米令賀縣懷集二縣借

常平倉穀碾米供支所需買補價銀在於桂

林府屬全州徵存兵米內變價解司給發買

補價倉

一 廣西省提標五營每年徵收田牛租穀柒拾

陸石零隨時變價又租銀肆兩玖錢玖分同

歷年積存銀叁千玖百餘兩每年青黃不接

之時馬兵准借穀貳石折銀壹兩壹錢戰兵



准借穀壹石伍斗折銀捌錢貳分伍釐守兵  
准借穀壹石折銀伍錢伍分在於各兵八九  
十三個月餉銀內扣清解交柳州府庫收儲  
並將徵收出借及扣還各數目年終報部備  
查

一廣東省城上大礮添設砲手肆百名每名月  
給銀貳兩在於裁馬節省草料銀捌百貳拾  
捌兩內動支其操演礮位犒賞亦在此款餘  
銀內給發按年造冊覈銷

一廣東省虎門各口礮臺添設千總壹員把總  
貳員外委貳員額外外委參員兵丁伍百陸  
拾名歲需俸薪廉餉米折紅白經費等銀壹  
萬貳千餘兩在於裁撤屯丁所遺租銀壹萬  
伍千叁百玖拾餘兩項下動支按年另冊題  
銷

一廣東省河礮臺應配兵壹千肆百拾玖名除  
原配兵捌百玖拾壹名添配兵伍百貳拾捌

名  
在撫標廣協順德協及提  
標中後二營均勻派撥  
虎門海口礮臺



應配兵壹千陸百伍拾名除原配兵壹千貳

百伍拾貳名添配兵叁百玖拾捌名在於修船撤回

歸伍兵叁百伍名配撥其餘由提標中右二營均勻派撥共兵叁千陸拾

玖名每兵除額給糧餉外每月增給銀伍錢

歲需銀壹萬捌千肆百拾肆兩遇閏加增在於防

夷水操經費等款內動支按年報銷

一廣東虎門各礮臺新舊共設兵叁千肆百拾

玖名每名每月給口糧銀玖錢除原撥動支

水操經費等款外不敷銀兩在於節省戰船

銀內動用按年歸入臺兵口糧案內題銷原設

兵叁千陸拾玖名口糧銀五錢詳見上條續請添派兵叁百伍拾名均加增口糧銀肆錢

一廣東省河虎門各礮臺於各營參遊都守中

在省河各礮臺派委肆員虎門各礮臺派委

貳員每員月給薪水銀叁拾兩在於米耗盈

餘項下支給按年報銷

一廣東省城添調千總把總陸員帶兵陸百名

在肇慶各營添調常川駐劄一年更換並督標原駐

省兵肆百名管帶官肆員共官拾員兵壹千



名除額支糧餉外每弁月給口糧銀貳兩每  
兵月給日糧銀壹兩在於米耗盈餘項下按  
月支給按年分晰報部查覈

一廣東省新添防臺各兵每月給米叁斗  
每石折銀貳兩在於屯租奏銷案內支給此  
外尋常增設營制不得援引

一廣東省陸路各營自道光二十二年起裁撤  
步兵壹百肆拾肆名守兵叁百叁拾陸名威  
存糧餉等銀捌千伍百肆拾叁兩叁分貳釐

零遇閏多存銀陸百捌  
拾壹兩玖錢陸分 按年造入季冊報部

撥用

一廣東大鵬營改為左右二營分駐以資巡緝

將大鵬營原設參將壹員守備壹員千總貳  
員把總參員外委伍名兵伍百名並新添額

外外委 駐劄大鵬所城作為左營 將大鵬營  
貳名 原設把總

壹員外委貳名兵叁百名移撥前山營守備  
壹員新添千總壹員把總壹員外委叁名額

外外委貳名並抽撥前 駐劄東涌新建所城  
山等營兵壹百捌拾名

作為右營 內除移撥守備壹員兵壹百捌拾  
名所需俸薪糧餉均在原營照額

撥給其添設額外外委肆名 至新添千總壹  
止食本身名糧毋庸酌給

同治十三年校刊

戶部則例卷之三

兵餉



員把總貳員外委參名歲需俸薪等項銀伍百貳拾叁兩捌錢玖分陸釐由該省水師各協營酌裁馬匹節存餉料項下動支於遞年奏銷冊內分晰報部查覈

一廣東駐防旗營添設漢軍餘兵貳百名作為挑補漢軍餘丁額缺每名月支餉銀壹兩在每年應歸藩庫養贍息銀叁千兩內撥銀貳千肆百兩遇閏加撥銀貳百兩按月由藩庫發給其歲需銀兩不得另那他款以歸覈實

### 雲南糧餉事例

一雲南雲州順甯縣運供緬甯兵米每石每站給運腳銀貳錢在於道庫存儲米折銀內動支事竣造冊報銷

一雲南駐劄緬甯兵壹千貳百伍拾貳名歲需米肆千伍百柒石貳斗內緬甯廳供支米一千貳百拾肆石零雲州順甯二州縣撥供米壹千陸柒百石不等不敷米石秋冬二季

大建月折給銀十日小建月折給銀九日每石折給銀壹兩捌錢令



兵丁自行買食尙不敷米緬甯廳採買供支  
每石仍給價銀壹兩在於道庫所存米折銀  
內動支按年將買過米石及動支銀兩細數  
造冊報銷

一雲南維西中甸二廳嘉慶八年奏准添駐兵丁肆百

名額支餉米每石折給銀貳兩按年造冊報

銷

一雲南普洱府威遠廳駐劄兵丁餉米除春夏

二季採買供支外其秋冬二季每大建月支

十日折色小建月支九日折色仍給二十日本色每

石折銀壹兩捌錢按年造冊報銷

一永平縣城並永定汎龍街汎漾凟汎姚關汎

舊乃汎永昌坡下關頭渡紅巖姚州汎共添

募守兵陸百肆拾壹名每兵每月例支餉銀壹兩無閏之

年需餉銀柒千陸百玖拾貳兩有閏加增銀

陸百肆拾壹兩兵米每名每月例支叁斗折銀

叁錢無閏之年需米折銀貳千叁百柒兩陸錢

有閏加增銀壹百玖拾貳兩叁錢在於本省

同治十三年校刊

戶部則例卷全 兵餉

廣



鹽課溢餘銀內一半留存本省常年邊費項  
下動支報部覈銷

一雲南省裁汰步兵貳千伍百壹拾柒名守兵  
壹千肆百陸拾伍名計歲省餉銀陸萬貳千  
捌百捌拾陸兩米壹萬肆千叁百叁拾伍石  
貳斗每年估餉及兵馬奏銷冊內扣除造報  
咸豐六年奏准

貴州糧餉事例

一貴州松桃協新設外委叁員額外外委伍員  
兵丁陸百柒拾貳名銅仁協新設外委壹員  
兵丁貳百貳拾名在於撫標上江銅仁鎮遠  
遵義都勻等鎮協內裁撥  
歲共支餉銀壹萬叁千貳百壹拾貳兩卽以  
各鎮協裁減餉銀內撥給應支額數詳  
見餉乾總圖按年  
造冊報銷

一貴州松桃協添設馬貳拾肆匹銅仁協添設  
馬叁匹共增騎操馬貳拾柒匹歲支草乾銀



叁百肆拾兩壹錢

在於撫標上江銅仁鎮遠遵義都勻等鎮協裁減馬

乾銀內撥給

應支

按年造冊報銷

一貴州省廣順州添駐兵壹百伍拾名

內撥威寧鎮兵

伍拾名提標

兵壹百名無閏之年應需月糧米伍百肆

拾石在於清鎮縣徵收秋糧餘米內撥運供

支遇閏應支月糧除扣存每年小建糧米添

支外不敷米石照廣順州秋收中米糧價動

支道庫銀兩折給其水城廳原供威甯鎮兵

米壹百捌拾石普定縣原供提標兵米叁百

伍拾餘石令該二廳縣照例變價解道撥用

均按年報部覈銷

一貴州銅仁協新設兵丁壹千陸百名每名撥

給積儲銀壹兩在司庫留半銀兩內動支於

青黃不接之時給兵自行買米接濟扣餉歸

款按年造報查覈

一廣順州添設兵丁月糧米石應需輓運腳價

口袋等銀照各屬輓運苗疆兵糧之例分別

平坦險峻道里計算需銀貳百捌拾陸兩玖



錢貳釐在於道庫平糶秒糧餘米價銀內動  
支按年報部覈銷

一貴州應行撥濟苗疆兵米之州縣照稽查漕  
運之法令經徵收米各員及運米經過各地  
方官將起運及收到米數各日期一體通報  
并督飭該管道府就近實力稽察如撫司委  
員抽查據報有私折捏報虛冒腳價及短發  
尅扣累民各情弊與受槩行參革從重治罪  
道府失察徇隱分別糾參撫司查察不力一

併嚴加議處該撫於年終將各屬解收兵米

一有無弊混之處專摺奏

聞

一貴州石峴汛添駐礮兵參百名內

松桃協撥  
兵壹百名

上江協撥  
兵貳百名每年應需月糧米壹千陸拾伍石

除撥支兩箇月大建折色米壹百捌拾石外

尚需本色米捌百捌拾伍石內

動撥銅仁縣  
米伍百捌拾

伍石鎮遠縣  
米參百石以足石峴兵食如遇閏應需兵

米及折支米石均照松桃廳每年秋成中米



糧價在於道庫存儲平糶餘米價銀內動支  
其鎮遠縣撥缺米石在於甕安縣每年徵收  
支剩秋糧餘米內撥米叁百石運交鎮遠縣  
以抵鎮遠鎮標撥缺兵糧之數至上江協抽  
兵貳百名每年應減支折色米壹百伍拾石  
本色米伍百陸拾石應令按年分別報部查  
覈

一運送石峴汛兵糧所需水陸通腳口袋照各  
屬輓運苗疆兵糧之例分別平坦險峻道里  
計算需銀壹千陸拾叁兩壹錢伍分陸釐在  
於道庫存儲平糶餘米價銀內動支如有不  
敷赴司移領轉發按年報部覈銷

一貴州正大礮石等營添駐礮兵捌百名內  
仁銅  
協撥兵壹百名鎮遠鎮撥兵貳百名撫標撥  
兵叁百名道義協撥兵壹百名都勻協撥兵  
壹百  
名無閏之年應需月糧米貳千捌百肆拾  
石內除撥給兩箇月大建折色米肆百捌拾  
石外實需米貳千叁百陸拾石動支松桃廳  
米叁百玖拾伍石動撥鎮遠施秉勝秉印水



等府縣縣丞倉米伍百陸拾捌石思南府米壹百壹拾伍石捌斗思州府米壹千貳百捌拾壹石貳斗均解交銅仁縣接收分運供支所有閏月應需兵米及撥支折色米石照各該處秋成中米糧價在於道庫收存平糶餘米價銀內動支至各鎮協減兵月糧內糶標減支米壹千陸拾伍石遵義協減支米叁百伍拾伍石於每年青黃不接之時出糶解道撥用至思州府原運清江協兵米柒百肆拾

石改供礮兵月糧其清江協不敷兵米在於都勻府應運上江協兵米柒百肆拾石撥運清江協添支兵食其八寨廳應運都勻協減兵餘米內除撥運添支上江協兵米壹百捌拾石外餘米留存都勻八寨獨山等倉作添本色兵糧之用均按年分別造報核銷

一運送正大磐石等營兵糧所需運腳口袋照各屬輓運苗疆兵米之例分別平垣險峻道里計算需銀貳千肆百玖拾壹兩叁錢柒分



玖釐在於道庫平糶餘米銀內動支如有不敷赴司移領轉發按年報部核銷

一 貴州石花堡以北至楚省永綏茶洞於八樓潮水溪晚森等處建設碉堡在於松桃協馬兵內揀選額額外委參名並由松桃協及大塘木樹落塘太平振武等汛撥兵貳百名移駐防守歲需月糧除支給兩箇月大建折色米價外尙需本色米伍百玖拾捌石捌斗伍升由松桃廳運交八樓潮水溪晚森三堡分

儲供支

一 運送八樓潮水溪晚森三堡兵米所需運腳口袋照各屬輓運兵糧例分別平坦險峻道里計算需銀叁百壹拾叁兩玖錢叁分捌釐

內裁撥松桃廳原運木樹汛兵米叁百伍拾肆石運腳口袋銀壹百叁拾伍兩伍錢陸分

添銀壹百柒拾捌兩叁錢柒分捌釐在於道庫存儲平糶餘米

價銀內動支如有不敷赴司移領轉發按年造冊報部覈銷

一 貴州潮水溪後山及構皮汛至石花堡等處



添建碉堡抽撥松桃協原安構皮汛外委壹員兵丁陸拾伍名移駐長坪堡抽撥石峴汛額外外委壹名兵丁玖拾玖名移駐岱東堡以資防守又木樹汛原駐兵丁先經抽撥八樓等處防守碉堡另由松桃協抽撥存城兵丁肆拾名添駐木樹汛防守歲需月糧除支給兩箇月大建折色米價外共需本色米陸百柒石柒斗均由松桃廳運交各汛堡收儲供支

一構皮汛原駐弁兵移駐長坪堡另由銅仁協抽撥存城外委壹員兵丁陸拾伍名移駐構皮汛防守歲需月糧除支給兩箇月大建折色米價外尚需本色米壹百玖拾肆石柒斗由銅仁縣運交正大營收儲供支

一運送長坪岱東等堡暨木樹構皮等汛兵糧所需運腳口袋照各屬輓運兵糧例計共需銀貳百陸拾兩柒錢肆分伍釐在於道庫存儲平糶餘米價銀內動支如有不敷赴司移



領轉發按年造冊報部覈銷

一貴州各標鎮協營

內貴陽安義威甯鎮遠古州松桃銅仁清江平遠朗

洞平越等營裁兵貳千叁百玖拾肆名撫標及大定永安遵義定廣台拱丹江長寨畢赤歸化思南長壩水城普安黔西安南

肆千柒百壹名

內戰兵貳千肆百柒拾捌名守兵貳千貳百貳拾叁名節

省餉銀柒萬壹

千貳百捌拾兩又裁馬改步兵柒百柒拾玖

名

陸百柒拾肆兩每年計省餉銀柒萬伍千

玖百伍拾肆兩估撥冊內扣除造報

咸豐四年奏准

新疆糧餉事例

一伊犁惠遠城滿洲營

乾隆五十五年奏准添設步甲肆

百名派員訓練以備挑補馬甲歲需錢糧米

折銀陸千伍百陸拾兩捌錢在於該處房租

項下動支按年造冊報銷

一伊犁綠營兵丁口糧每年秋收後在於次年

兵餉項下預支採買以供兵食所支銀兩不

得逾貳萬兩之數仍於次年應領兵餉銀內

按季坐扣報部查核



一伊犁柔遠城滿營除舊設步甲外其新添專習鳥鎗步兵肆百名所需錢糧於該處稅務房租銀內支給其熟諳馬上三鎗兵丁每月獎賞盤費銀兩在於公舖息銀內動給年底造冊報銷

一伊犁鎮屬各營兵丁歲支捌箇月餉銀馬兵每名

月支餉銀貳兩步兵每肆箇月折色糧石馬兵每名月支餉銀壹兩伍錢馬兵每名月支折色糧貳石步兵每名月支折原色糧壹石伍斗按每石折銀貳兩貳錢

一塔爾巴哈台屯田兵丁自春耕三月起至秋

收八月止除應領口糧外每名日加白麩半

勛每百勛坐扣價銀伍錢在應得鹽菜銀內按明坐扣入於正

項應用

一青海黃河迤南蒙古地方派撥安卡官兵千

總每員月支鹽菜銀貳兩肆錢把總每員月

支鹽菜銀壹兩貳錢兵丁每名月支鹽菜銀

玖錢口糧官支粳米每員名各日支京升米

肆合壹勺伍秒炒麩半官支粟米勛官員跟役每名日

支粟米肆合壹勺伍秒炒麩半勛事竣造冊



核實報銷

一青海黃河迤南蒙古地方派撥安卡兵丁每  
貳名合給馱馬叁匹先於各本營營馬內摘  
撥馱載出口後由地方官領價買補官員跟  
役每貳名合計馱馬壹匹折價銀捌兩每馬  
各給鞍屨壹副折價銀陸錢兵丁馱馬除口  
外卡倫沿途倒斃外其餘馬匹事竣交回變  
價歸款統俟事竣核實報銷

一青海黃河迤南蒙古地方安卡官兵所需口  
糧由貴德循化二廳運送每京石每百里給  
腳價銀叁錢事竣核實報銷其運糧口袋令  
地方官備辦事竣交還歸款



伊犁綠營馬政

一伊犁鎮標中左右六營額設馬壹千伍百伍拾捌匹春冬收槽陸百匹牧放玖百伍拾捌匹夏秋收槽肆百匹牧放壹千壹百伍拾捌匹其節省銀兩貼補麩草並賞給兵夫工食煤炭皮襖皮靴以及因公出差盤費接濟兵艱之用年終造報將軍衙門查覈



苗土弁兵事例

一湖南鳳凰乾州永綏古文坪保靖等五廳縣  
 沿邊礮卡額駐備戰練勇一千名內百總十  
 名每名歲給鹽菜銀拾陸兩捌錢總旗二十  
 名每名歲給鹽菜銀拾叁兩貳錢小旗一百  
 名每名歲給鹽菜銀拾貳兩散丁八百七十  
 名每名歲給鹽菜銀拾兩捌錢以上各名歲  
 給米叁石陸斗按月分別支放每歲共支鹽  
 菜銀壹萬壹千貳拾捌兩口糧米合穀柒千



貳百石 此項銀穀於均出田畝內酌撥田壹萬捌千畝責成該道督率屯弁招佃收租每年約收穀壹萬捌千石除支給練勇口糧穀柒千貳百石外餘穀壹萬捌百石照依時價變賣即作為如遇歉收及有閏之年該練勇鹽菜之用

應需撥補加增銀米統於餘田租穀項下通融撥補年終造冊送部備查

一 湖南鳳凰乾州永綏古丈坪保靖等五廳縣共均出公田陸萬壹百餘畝內撥給屯丁耕種田叁萬貳千陸百玖拾畝 另詳本門專條撥支練勇鹽菜口糧招佃收租田壹萬捌千畝 詳見前條

餘田玖千肆百餘畝招佃收租每年約得租穀玖千肆百餘石變價充公作為屯弁應支分例及歲修工程一切雜項之用如練勇閏月鹽糧不敷准令通融撥補仍將收支各數於年終造冊送部備查

一 湖南苗疆地方裁存土塘苗兵伍千名內撥鳳凰廳貳千名乾州廳捌百名永綏廳壹千捌百名古丈坪廳壹百名保靖縣叁百名每名歲給口糧米叁石陸斗共需糧壹萬捌千



石遇閏在於苗人繳出強占田地及逆產租糧項下支給

一湖南各苗寨繳出強占田參萬壹百餘畝並清查逆產田地伍千肆拾餘畝共田參萬伍千壹百餘畝分佃良苗約計歲收籽粒貳萬貳千餘石於各苗寨內自行擇地建倉收儲每倉公舉殷實苗弁二三名專司收放所收籽粒除歲給苗兵口糧米壹萬捌千石外計餘籽粒肆千餘石積存苗倉以備撥補並為加給苗兵閏月口糧之用仍令將收支各數於年終造冊送部備查

一湖南鳳凰乾州永綏古丈坪保靖等五廳縣屯丁練勇在於官贖苗當民田內撥給田肆千畝佃種收租變價作為添補經費原撥經費另詳專完納錢糧之用年終造冊報部查核

一湖南鳳凰廳額設練勇一千名內百總十名總旗二十名小旗一百名並於散勇內挑選一百七十名共足三百名令其教習衆丁每



名每歲加給鹽菜銀 額支鹽菜口糧另詳專條 叁兩陸錢

共需銀壹千捌拾兩 遇閏按數加增 又百總總旗三

十名給操馬三十四匹乾銀照營制支給 詳見餉乾

總圖在於官贖苗當民田內分撥田叁千畝召

佃收租變價照數給發其支剩銀兩作為修

理器械及操演公費等項之用按年造冊報

銷

一湖南鳳凰乾州永綏古丈坪保靖等五廳縣

苗兵內搜捕勇往不習耕作者揀選一千名

每名每日加給稻穀雜糧壹升 力能耕作者除原給每名

每日稻穀雜糧壹升外 歲需糧叁千陸百石

及製備子藥號衣號帽等項均於苗人呈出

田畝 苗人呈出田柒千餘畝歲收租項下動

支按年造冊報銷

一湖南乾州鳳凰永綏三廳永順保靖二縣共

設苗守備三十二名 每名歲給錢糧銀拾陸兩 苗千總六

十五名 每名歲給錢糧銀拾貳兩 苗把總一百二十六名

每名歲給錢糧銀捌兩 苗外委二百六十三名 每名歲給錢糧



銀陸  
兩 在於地下銀內動支報銷

一雲南猛戛蠻樂猛班蠻疊蠻鐵蠻白猛撤等處安設土練兵柒百名歲支口糧米折銀肆千玖百伍拾餘兩每名日支銀貳分年終彙

冊報部

一四川打箭爐口外裏塘地方令崇喜土司於東路添派土兵伍拾名毛了土司於西路添派土兵伍拾名備有具報夾壩之事卽派此項土兵前往檢拿遇有西藏糧餉差務令東

路土兵接至河口護送裏塘西路土兵由裏塘送至巴塘交界處所並添派頭人貳名管理卽交駐防裏塘守備隨時調用倘該土兵日久疎懈或東西兩路仍有夾壩滋事惟該土司並頭人是問

一四川打箭爐口外裏塘地方添派土兵壹百名動用藩庫賞番錢文每年按照例價買茶壹百包發交裏塘駐防文武按月轉發兩土司承領按名給賞報部核銷

每茶壹包  
價銀壹兩



戶部則例卷三十一  
一四川維州協屬雜谷乾堡上孟董下孟董九子等五寨屯兵餘丁壹千伍百名每名每年賞給減半餉銀叁兩在於川省兵馬建曠項下動支俾資衣食

一四川維州協屬雜谷乾堡上孟董下孟董九子寨土守備每員歲給養贍銀貳拾肆兩千總各歲給銀拾伍兩把總各歲給銀玖兩外委各歲給銀陸兩均於加卯鼓鑄餘息銀內支給報銷

一四川土外委肆拾名除每年額給餉銀外每名每年各加給養贍銀貳兩額設屯練兵壹千伍百名每名每月各給與餉銀伍錢俟有缺出在於額外屯練兵丁內拔補額設新屯練兵伍百名每名每月各給與餉銀伍錢如有缺出在於番兵內拔補以示體卹

一四川攢拉泥浸<sub>二處</sub>額設土守備<sub>員六</sub>土千總<sub>員九</sub>土把總<sub>員十六</sub>土外委<sub>員四</sub>俱照屯練土弁之例分別給予錢糧



一 金川降番等除該處正項地畝已經開墾外其餘荒山瘠地准令該降番等於附近處所自行量力分段耕種毋庸交納錢糧

一 貴州 銅仁府松桃廳 銅仁縣安化縣 設立土塘五十六塘添

設苗兵叁百拾名歲需工食銀壹千捌百陸

拾兩 每名月給工食銀伍錢遇開加增 按年作正估撥報銷

一 貴州興義府貞豐州普安州興義縣普安縣

南安縣冊亨州同安順府郎岱廳歸化廳普

定縣本遠州畢節縣定番州長寨同知等所

屬共設苗弁貳百陸拾陸員內土守備貳拾

名 每名歲給工食銀拾陸兩 土千總肆拾陸名 每名歲給工食銀拾

貳兩 土把總柒拾名 每名歲給工食銀捌兩 土外委壹百

叁拾名 每名歲給工食銀陸兩 在於各路逆產報佃變

價租息項下撥給倘有不敷另行籌撥按年

報銷

一 貴州銅仁府松桃廳銅仁縣安化縣共設苗

弁貳百拾壹名歲需工食銀壹千陸百伍拾

兩內苗守備玖名 每名歲給工食銀拾陸兩 苗千總叁拾



名每名歲給工食銀拾貳兩苗把總陸拾名每名歲給工食銀捌兩

苗外委壹百拾貳名每名歲給工食銀陸兩由該管地

方官按季赴司請領發給仍飭隨同官兵俸

餉一律估撥按年造報核銷

一貴州興義等府廳州縣所屬苗疆添設土弁

貳百陸拾陸名歲需工食銀壹千叁百肆拾

陸兩內土守備貳拾名每名歲給工食銀拾兩土千總

肆拾陸名每名歲給工食銀陸兩土把總柒拾名每名

工食銀伍兩土外委壹百叁拾名每名歲給工食銀肆兩在

於該處入官苗田徵租變價項下動支按年報銷

一四川乍了江卡等汛兵丁所需茶葉自向呼

圖克圖及茶商買用毋庸官為經理其從前

私議塘底銀兩於道光二十五年裁革嗣後

儻復蹈前弊即將該管將備參辦著賠



欽定戶部則例卷八十二

兵餉四

兵餉馬乾圖目錄

|      |           |
|------|-----------|
| 京城八旗 | 月支餉銀圖     |
| 盛京八旗 | 月支餉銀圖     |
| 直省駐防 | 月支餉銀圖     |
| 京城八旗 | 歲支餉米圖     |
| 盛京八旗 | 歲支餉米圖     |
| 直省駐防 | 歲支餉米圖     |
| 新疆駐防 | 月支餉銀圖     |
| 京城八旗 | 各省駐防月支馬乾圖 |
| 新疆駐防 | 官兵月支馬乾圖   |
| 京城直省 | 綠營月支餉銀圖   |
| 京城直省 | 綠營月支餉米圖   |
| 京城直省 | 綠營月支馬乾圖   |

同治十三年校刊 兵餉











盛京城旗歲支餉米之圖

同治十三年校刊

兵餉

四

|      |      |      |      |      |     |
|------|------|------|------|------|-----|
| 前鋒外郎 |      | 拾石貳斗 |      | 地十响  |     |
| 甲    | 步    | 甲    | 馬    | 地十响  | 地十响 |
| 領師水  |      | 催    |      | 領    |     |
| 柒石貳斗 |      | 地十响  |      | 副水手  |     |
| 兵師水  | 手水正  | 工舵正  | 工舵副  | 手水副  |     |
| 叁石陸斗 | 伍石肆斗 | 柒石貳斗 | 伍石肆斗 | 肆石伍斗 |     |

京城八旗歲支餉米之圖

戶部員例卷之三

三

|        |      |      |      |      |      |
|--------|------|------|------|------|------|
| 親軍     |      | 貳拾貳斗 |      | 前鋒   |      |
| 催領軍    | 護軍   | 前鋒   | 馬    | 步    | 甲    |
| 貳拾貳斗   | 貳拾貳斗 | 貳拾貳斗 | 壹拾陸斗 | 貳拾貳斗 |      |
| 手      | 炮    | 催領軍  | 步    | 兵    | 育養   |
| 漢軍     | 三石每  | 三石每  | 壹拾陸斗 | 壹拾陸斗 |      |
| 匠餘     | 鐵    | 銅    | 匠    | 弓    | 郎    |
| 匠餘     | 匠餘   | 匠餘   | 匠餘   | 匠餘   | 匠餘   |
| 布爾     | 甲    | 隨    | 隨    | 隨    | 隨    |
| 壹拾壹石陸斗 | 壹拾貳石 | 壹拾貳石 | 壹拾貳石 | 壹拾貳石 | 壹拾貳石 |







新駐疆防月支餉銀之圖 新駐疆防月支餉米之圖

同治三年校刊

兵餉

|                                      |             |                                      |                       |                                      |             |                                      |             |
|--------------------------------------|-------------|--------------------------------------|-----------------------|--------------------------------------|-------------|--------------------------------------|-------------|
| 前<br>伊犁<br>烏嚕木齊<br>惠甯城<br>迪化州<br>鎮西府 |             | 鋒<br>伊犁<br>烏嚕木齊<br>惠甯城<br>迪化州<br>鎮西府 |                       | 領<br>伊犁<br>烏嚕木齊<br>惠甯城<br>迪化州<br>鎮西府 |             | 催<br>伊犁<br>烏嚕木齊<br>惠甯城<br>迪化州<br>鎮西府 |             |
| 馬                                    |             | 步                                    |                       | 甲                                    |             | 甲                                    |             |
| 伊犁<br>烏嚕木齊                           | 伊犁<br>烏嚕木齊  | 伊犁<br>烏嚕木齊                           | 伊犁<br>烏嚕木齊            | 伊犁<br>烏嚕木齊                           | 伊犁<br>烏嚕木齊  | 伊犁<br>烏嚕木齊                           | 伊犁<br>烏嚕木齊  |
| 惠甯城                                  | 惠甯城         | 惠甯城                                  | 惠甯城                   | 惠甯城                                  | 惠甯城         | 惠甯城                                  | 惠甯城         |
| 迪化州                                  | 迪化州         | 迪化州                                  | 迪化州                   | 迪化州                                  | 迪化州         | 迪化州                                  | 迪化州         |
| 鎮西府                                  | 鎮西府         | 鎮西府                                  | 鎮西府                   | 鎮西府                                  | 鎮西府         | 鎮西府                                  | 鎮西府         |
| 發充                                   | 發充          | 發充                                   | 發充                    | 發充                                   | 發充          | 發充                                   | 發充          |
| 貳<br>伍<br>斗                          | 貳<br>伍<br>斗 | 貳<br>伍<br>斗                          | 貳<br>伍<br>斗           | 貳<br>伍<br>斗                          | 貳<br>伍<br>斗 | 貳<br>伍<br>斗                          | 貳<br>伍<br>斗 |
| 養                                    | 育           | 兵                                    | 炮                     | 手                                    | 匠           | 役                                    |             |
| 伊犁<br>烏嚕木齊                           | 伊犁<br>烏嚕木齊  | 伊犁<br>烏嚕木齊                           | 伊犁<br>烏嚕木齊            | 伊犁<br>烏嚕木齊                           | 伊犁<br>烏嚕木齊  | 伊犁<br>烏嚕木齊                           | 伊犁<br>烏嚕木齊  |
| 惠甯城                                  | 惠甯城         | 惠甯城                                  | 惠甯城                   | 惠甯城                                  | 惠甯城         | 惠甯城                                  | 惠甯城         |
| 迪化州                                  | 迪化州         | 迪化州                                  | 迪化州                   | 迪化州                                  | 迪化州         | 迪化州                                  | 迪化州         |
| 鎮西府                                  | 鎮西府         | 鎮西府                                  | 鎮西府                   | 鎮西府                                  | 鎮西府         | 鎮西府                                  | 鎮西府         |
| 發充                                   | 發充          | 發充                                   | 發充                    | 發充                                   | 發充          | 發充                                   | 發充          |
| 柒<br>斗<br>肆<br>升                     | 伍<br>斗      | 伍<br>斗                               | 壹<br>柒<br>斗<br>肆<br>升 | 壹<br>柒<br>斗<br>肆<br>升                | 伍<br>斗      | 伍<br>斗                               |             |

|                                      |            |                                      |            |                                      |            |                                      |            |
|--------------------------------------|------------|--------------------------------------|------------|--------------------------------------|------------|--------------------------------------|------------|
| 前<br>伊犁<br>烏嚕木齊<br>惠甯城<br>迪化州<br>鎮西府 |            | 鋒<br>伊犁<br>烏嚕木齊<br>惠甯城<br>迪化州<br>鎮西府 |            | 領<br>伊犁<br>烏嚕木齊<br>惠甯城<br>迪化州<br>鎮西府 |            | 催<br>伊犁<br>烏嚕木齊<br>惠甯城<br>迪化州<br>鎮西府 |            |
| 馬                                    |            | 步                                    |            | 甲                                    |            | 甲                                    |            |
| 伊犁<br>烏嚕木齊                           | 伊犁<br>烏嚕木齊 | 伊犁<br>烏嚕木齊                           | 伊犁<br>烏嚕木齊 | 伊犁<br>烏嚕木齊                           | 伊犁<br>烏嚕木齊 | 伊犁<br>烏嚕木齊                           | 伊犁<br>烏嚕木齊 |
| 惠甯城                                  | 惠甯城        | 惠甯城                                  | 惠甯城        | 惠甯城                                  | 惠甯城        | 惠甯城                                  | 惠甯城        |
| 迪化州                                  | 迪化州        | 迪化州                                  | 迪化州        | 迪化州                                  | 迪化州        | 迪化州                                  | 迪化州        |
| 鎮西府                                  | 鎮西府        | 鎮西府                                  | 鎮西府        | 鎮西府                                  | 鎮西府        | 鎮西府                                  | 鎮西府        |
| 發充                                   | 發充         | 發充                                   | 發充         | 發充                                   | 發充         | 發充                                   | 發充         |
| 貳<br>兩                               | 貳<br>兩     | 壹<br>兩                               | 壹<br>兩     | 壹<br>兩                               | 壹<br>兩     | 叁<br>兩                               | 叁<br>兩     |
| 養                                    | 育          | 兵                                    | 炮          | 手                                    | 匠          | 役                                    |            |
| 伊犁<br>烏嚕木齊                           | 伊犁<br>烏嚕木齊 | 伊犁<br>烏嚕木齊                           | 伊犁<br>烏嚕木齊 | 伊犁<br>烏嚕木齊                           | 伊犁<br>烏嚕木齊 | 伊犁<br>烏嚕木齊                           | 伊犁<br>烏嚕木齊 |
| 惠甯城                                  | 惠甯城        | 惠甯城                                  | 惠甯城        | 惠甯城                                  | 惠甯城        | 惠甯城                                  | 惠甯城        |
| 迪化州                                  | 迪化州        | 迪化州                                  | 迪化州        | 迪化州                                  | 迪化州        | 迪化州                                  | 迪化州        |
| 鎮西府                                  | 鎮西府        | 鎮西府                                  | 鎮西府        | 鎮西府                                  | 鎮西府        | 鎮西府                                  | 鎮西府        |
| 發充                                   | 發充         | 發充                                   | 發充         | 發充                                   | 發充         | 發充                                   | 發充         |
| 壹<br>兩                               | 壹<br>兩     | 貳<br>兩                               | 壹<br>兩     | 壹<br>兩                               | 壹<br>兩     | 壹<br>兩                               | 壹<br>兩     |

戶部具例卷八十二

五



京城八旗各省駐防每月支馬乾定則之圖

新疆駐防官兵每月支馬乾之圖

同治十三年校刊

兵餉

二

將 伊 犁  
軍 烏 魯 木 齊  
等 官 惠 寧 城 迪 化 州  
馬 鎮 西 府

每月壹石貳斗

前 鋒 伊 犁 春 壹 石 貳 斗  
領 烏 魯 木 齊  
等 官 惠 寧 城 迪 化 州  
兵 鎮 西 府 夏 不 支  
馬 秋 不 支

|               |                 |                 |                 |                 |                 |                 |                 |                 |                 |
|---------------|-----------------|-----------------|-----------------|-----------------|-----------------|-----------------|-----------------|-----------------|-----------------|
| 京 八           |                 | 折 銀 叁 兩         |                 | 直 隸             |                 | 山 西             |                 | 西 夏             |                 |
| 州 順 德         | 州 德 慶           | 州 青 州           | 州 濟 寧           | 州 滄 州           | 州 定 州           | 州 石 家 莊         | 州 歸 德           | 州 蘭 州           | 州 西 寧           |
| 秋 豆 陸 草 叁 拾 束 | 春 豆 玖 斗 草 陸 拾 束 | 秋 豆 玖 斗 草 陸 拾 束 | 春 豆 玖 斗 草 陸 拾 束 | 秋 豆 玖 斗 草 陸 拾 束 | 春 豆 玖 斗 草 陸 拾 束 | 秋 豆 玖 斗 草 陸 拾 束 | 春 豆 玖 斗 草 陸 拾 束 | 秋 豆 玖 斗 草 陸 拾 束 | 春 豆 玖 斗 草 陸 拾 束 |
| 州 順 德         | 州 德 慶           | 州 青 州           | 州 濟 寧           | 州 滄 州           | 州 定 州           | 州 石 家 莊         | 州 歸 德           | 州 蘭 州           | 州 西 寧           |
| 秋 豆 陸 草 叁 拾 束 | 春 豆 玖 斗 草 陸 拾 束 | 秋 豆 玖 斗 草 陸 拾 束 | 春 豆 玖 斗 草 陸 拾 束 | 秋 豆 玖 斗 草 陸 拾 束 | 春 豆 玖 斗 草 陸 拾 束 | 秋 豆 玖 斗 草 陸 拾 束 | 春 豆 玖 斗 草 陸 拾 束 | 秋 豆 玖 斗 草 陸 拾 束 | 春 豆 玖 斗 草 陸 拾 束 |
| 州 順 德         | 州 德 慶           | 州 青 州           | 州 濟 寧           | 州 滄 州           | 州 定 州           | 州 石 家 莊         | 州 歸 德           | 州 蘭 州           | 州 西 寧           |
| 秋 豆 陸 草 叁 拾 束 | 春 豆 玖 斗 草 陸 拾 束 | 秋 豆 玖 斗 草 陸 拾 束 | 春 豆 玖 斗 草 陸 拾 束 | 秋 豆 玖 斗 草 陸 拾 束 | 春 豆 玖 斗 草 陸 拾 束 | 秋 豆 玖 斗 草 陸 拾 束 | 春 豆 玖 斗 草 陸 拾 束 | 秋 豆 玖 斗 草 陸 拾 束 | 春 豆 玖 斗 草 陸 拾 束 |

戶部員例卷八十二

二











京 城 直 省 綠 營

直

五營

貳兩伍錢

督標左右前後四營正定鎮標左右龍圖各營景州漢溝忠順王家塔營東府各協左右杜勝  
廣平順德開州各營馬蘭鎮鎮標關老嚴溝黃崖關黃花營朱華山汛三屯協左右二營遵化  
營羅文峪石門汛喜峯路李家峪青山太平寨旱峪標崖子榆木鎮劉州營潘家口松棚路並關通  
州協左右張家營各營馬駒汛三河清豐灤武清香島關路寶坻營景黃花標廣鎮邊各  
路軍城懷柔城湯泉涿州涿州各營及保二汛城舊州拱極具鄉河間各營左右三營任邱高川肅  
寬河早城各汛景州營連鎮安慶故城各汛河間左右唐六溝各營易州協保定易州新雜各營東  
西兩路路廳八溝堤早溝喀喇沙烏拉哈達熱等廳營標各汛馬蘭鎮標左右涼水房各營

春壹兩貳錢

夏秋 錢

宣化鎮標中左右三營城守營張家口左右營萬全營膳房新河洗馬林各營柴溝營

春壹兩貳錢

夏陸 錢

西陽河堡左衛城懷安路獨石協左右三營雲州堡赤城營鎮安堡龍門所城滴水崖營  
馬營松樹君子鎮各營多倫營龍關營察哈爾營長安營鎮安堡道城獨石廳宣化  
鎮屬深井雞鳴靖安堡蔚州路西城東城營桃花堡黑石嶺營鵬鵬堡永甯路周四溝  
四海三柳林各堡延慶州營懷來路懷來城未堡舊保安城營蒼山堡廣昌營張家口廳  
倒馬關插箭營關龍關龍關馬口治

隸

河口平羅營龍門白石口浮圖峪營靜安營

春壹兩貳錢

夏陸 錢

蓬鎮標左右城守 鑄錢提標前中左右城守營順義營雲石  
葛營海關營 秋伍錢塘路平各營曹家路塘子路古北口  
山家協標左右營 春秋黃薩探黃土嶺燕河路靈頭營界嶺口  
山海營右路義 夏銀伍錢建昌路桃花口冷口關標子鎮  
侯口關大山關 秋伍錢

每 山 各標營

東 大同鎮標  
山 撫標太原鎮標營

春冬壹兩貳錢 夏秋陸拾錢

春冬豆玖斗草陸拾錢 夏秋玖錢

西 河渠河曲保德東路沂州各營胡峪口北樓平營小石  
金剛庫台樓石越實利鎮營德武利民八角加池柳梁  
楊方口偏關老牛灣輝林西城五寨各營三岔堡老營  
營將軍營堡五眼井堡水泉營草塚山堡滑石關堡

夏秋 伍 錢

支 瓜州酒標中左右廟灣佃湖塩城海州淮安東海河  
標中左右蕭營狼山鎮標中左右三三泰州泰興編  
港壽春鎮中左右六安廬州亳州泗州等營

月給銀壹兩壹錢

馬 督標中左右奇兵遊兵江甯協左  
右浦口溧陽提標中左右前後城  
南守蘇州鎮標中左右奇兵等營

月給銀壹兩伍錢

乾 督標中左右奇兵遊兵江甯協左  
右浦口溧陽提標中左右前後城  
南守蘇州鎮標中左右奇兵等營

春冬豆玖斗草陸拾錢

之 南守蘇州鎮標中左右奇兵等營

夏秋豆陸斗草陸拾錢

圖 各標營

春冬壹兩貳錢 夏秋伍錢

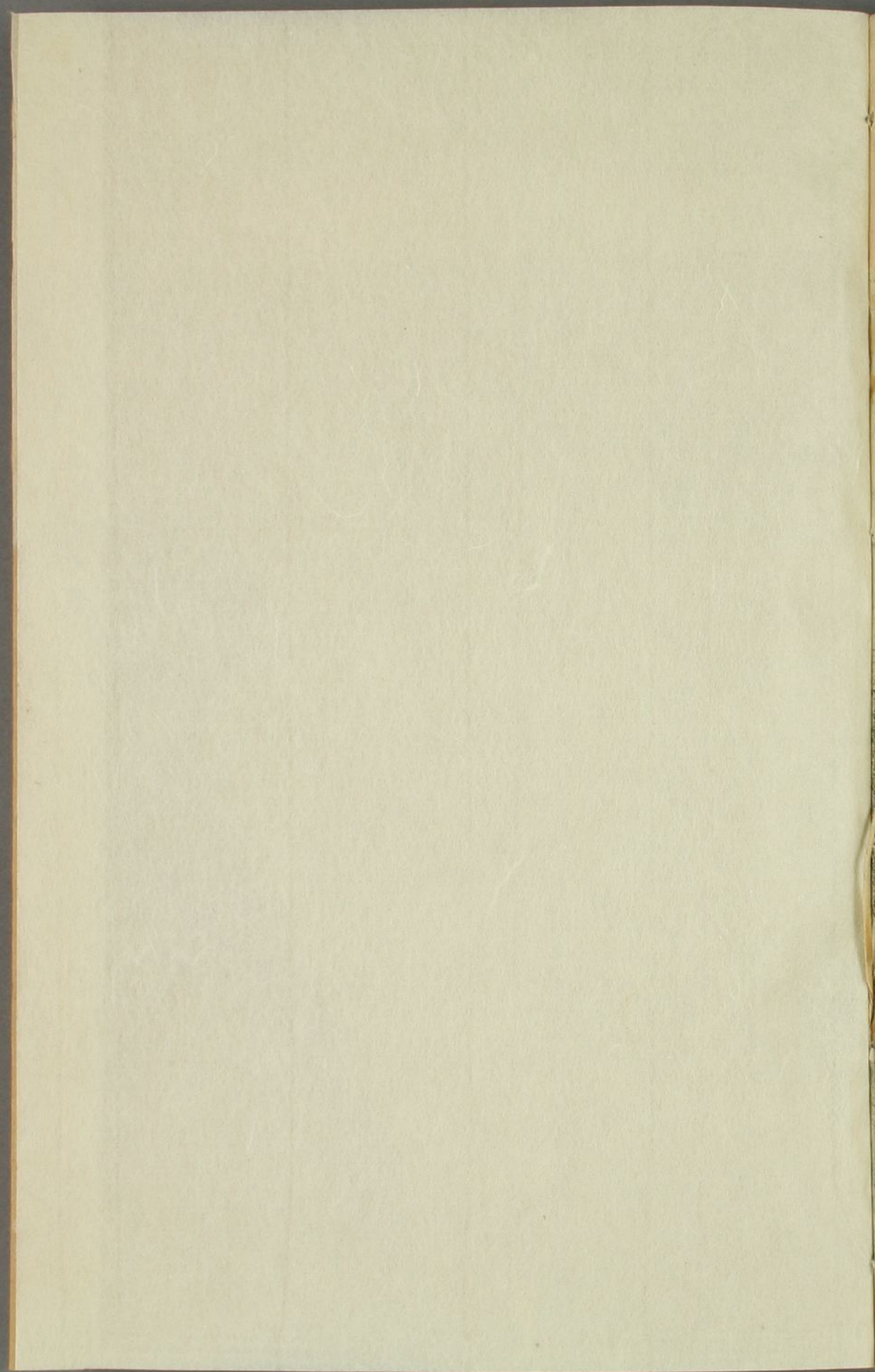
同治三年校刊

兵館









| [Faint, illegible text in the left column] | [Faint, illegible text in the middle column] | [Faint, illegible text in the right column] |
|--|--|---|

正字通卷之三



