

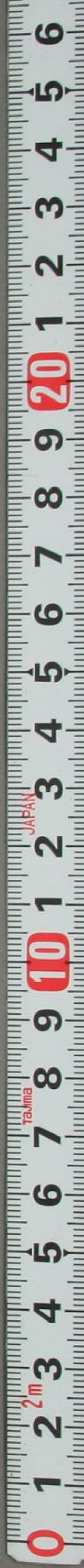
欽定戶部則例

第 兩

74

6643

22



77  
8643  
22



欽定戶部則例卷四十

關稅三

查驗各省貢物

查驗蒙古貢物

驗放各省差船

驗放各省商船

米稅分別徵免

貨稅分別徵免

物料分別徵免

同治十三年校刊

戶部則例卷四十

關稅

目錄

<99-1219>

官運米穀免稅

各關短稅者賠

關稅盈絀分別賞罰

解交盈餘限期

賠繳關稅例限

追交缺收稅額

虧缺正額盈餘

稽查稅務

先報後簽

巡查偷越

私帶參珠

隱匿皮張

出口鐵器

漏稅罰例

借名查絲

鋪戶包攬

禁止討關

按限奏咨

同治十三年

古部則例卷五

關稅

二目錄

按限報解

解交關稅各項

交代責成

經費考覈

書吏更換

欽定戶部則例卷四十

關稅三

查驗各省貢物

同治八年奉

上諭景壽察杭阿奏查明崇文門並無勒索大貢官  
物銀兩一摺前因御史全善等奏蘇州織造委員  
管解龍衣大貢並緞疋庫官物被崇文門稅務衙  
門扣留當諭景壽等查辦茲據查明並無勒索情  
弊卽著毋庸置議嗣後解京貢物及承辦貢物者

著戶部傳知各關差織造等遵照舊章報明崇文門稅務衙門放行毋許稍有留難儻查有吏胥差役人等藉端勒索卽著該監督從嚴懲辦管解委員亦不得藉貢差爲名夾帶私貨希圖偷漏以重稅課欽此

一各省

貢物令承辦官開單行文各關照數查驗按例納稅該監督將驗過數目出具印文交解差持赴京城該衙門查對押運員役隱匿夾帶者

從重治罪監督容隱一併議處

查驗蒙古貢物

一外藩蒙古王公台吉人等來京所帶進

貢物件乾糧茶葉騎馱馬斃口食羊隻及自京

帶回

恩賞俸祿緞布均照例查驗放行免其納課餘物悉

令按則輸稅其有隱漏稅銀或代商民偷運

物件強行過關者將該蒙古及漏稅商民一

併治罪

驗放各省差船

一各處差船并裝載官物給有勘合火牌者核

計程站人口應帶煤米數目

每名每日准帶食米一升煤一

船該管衙門填給照票令其攜帶經過關口

查驗放行倘有私自多帶及夾帶別項貨物

者將船戶究處差官查叅





米稅分別徵免

一 張家口殺虎口江海關西新關廟灣口贛關  
南新關閩海關太平關四川成都府廣東肇  
慶府屬之開建恩平二縣概不徵收米麥等  
稅亦不徵收船料天津關蕪湖關九江關北  
新關甯波温州及淮安關之清江廠止徵船  
料不徵米稅許墅關鳳陽關之亳州口止徵  
米稅不徵船料鳳陽關之正陽臨淮滿載照  
樑頭徵稅小販計石徵銀崇文門打箭爐及

揚關之滕壩酒米徵稅食米不徵粵海關照  
貿易船料准六分載折算徵收揚關由閘米  
穀徵稅揚關本地卸賣者免徵臨清關淮安  
關宿遷關夔關俱計石徵稅宿遷關並納船  
料廣西之桂林平樂梧州潯州四府富川賀  
縣懷集二縣米穀船料俱徵山海關奉天所  
產米穀雜糧由內地商船及上海沙甯等船  
販運按則徵稅仍不徵收船料

貨稅分別徵免

一內地一切貨物各商販運經由殺虎口納過  
稅銀至歸化城進柵入舖零星發賣者免其  
收稅若進柵後有車載馱運又販往他處售  
賣無論土產與外來貨物均於出柵時按則  
收稅

一歸化城土產油酒烟皮張等項并關東等處  
發來貨物進口售賣者按則收稅至民間零  
星日用物件如布一二疋烟二三包者免其

收稅

一綏遠所開麵舖發賣本城兵民零星食用者  
免其收稅如有車載馱運轉往他處售銷者  
按則收稅

物料分別徵免

同治十年奉

上諭淮安關監督舒麟奏運鉛委員欠繳銀兩請飭  
追繳等語江蘇候補同知直隸州知州朱桂生候  
補知縣朱應江湖北候補知縣方殿元解運京鉛  
行抵淮安大關經舒麟照例查驗該委員抗不遵  
照其單開木植等貨應納淮宿二關正稅及船料  
等銀柒百拾肆兩零亦未完交稅課自有定章豈  
容任意延宕著兩江總督督飭藩司勒令該委員

同治十三年校刊

戶部則例卷四 關稅

八

等將欠繳稅銀如數完繳毋許抗欠嗣後如有運解官物若有多餘及別項貨物務令遵例即時納稅船料一項並令船戶完納儻再違抗卽由監督查明奏參以重稅課而儆效尤欽此

一各省官辦銅鉛錫筋及一切物料到關到廠查與本處批文所載數目相符者免其輪稅若有多餘及另有別項貨物均按則輪稅隱匿者照漏稅例辦理其運載官物船隻仍徵

船料

一北河撥運漕糧船隻免徵船料其有攜帶貨物者仍按則徵稅

一浙省嘉湖兩府南糧過南北兩關及民間完納漕糧租米船隻並免納料

一沿海單桅捕魚船隻概免領牌納稅監督違例徵收該督撫題參

一各關市肩挑背負及小船攜帶箕筐筲筍鞋襪麥麩尺布斗米蔬果食物經過關口及徵收落地稅銀處所均免輸稅

官運米穀免稅

一凡赴鄰省採買倉糧及撥運賑濟米穀該督撫於給發委員信牌內填明所買所撥數目經過關口驗實放行免徵稅課其所僱船隻仍納過關船料卽責成採買撥運各原省之布政司於給發船戶僱價內照則核數扣除知會各關免其重納

一江蘇省本省撥運倉穀兵糧賑米僱募民船官定水腳內並無應輸船料過關時糧稅船

料一併免徵

各關短稅著賠

同治參年奉

上諭前因英元奏山海關監督任內短徵銀兩與鳳安無涉請將部議令鳳安攤賠之款仍由英元賠繳諭令戶部查議具奏茲據該部奏稱各關管關人員向例無論兩任數任統以一年為期儻有短少各按在任月日攤賠惟嘉慶二十四年崇文門左右兩翼遇有前任未經缺額後任始行虧短即著落後任賠繳奉有

同治十三年刊

戶部刑列卷四十

關稅

七

諭旨咸豐四年殺虎口短徵銀兩亦係按日覈計並不  
將前後任牽算亦經辦有成案查英元接收交代  
摺內曾經奏明鳳安代徵一百三十五日移交均  
屬敷額是短收新增贏餘銀兩係英元接徵後始  
行虧短自應援照成案准如所請辦理等語各關  
短徵稅銀如第按任期攤繳恐後任特有前任分  
賠轉滋弊竇所有英元在山海關監督任內短徵  
新增贏餘銀壹萬捌千叁百捌拾叁兩內議令鳳  
安攤賠之陸千餘兩著照部議責令英元於限內  
照數完繳毋庸令鳳安分賠嗣後山海關及張家  
口殺虎口關期任期暨代徵名目悉仍其舊惟應  
徵稅課凡在此次奉旨以後交議者無論經徵代  
徵均按在任月日覈計毋庸按年統算以歸畫一  
而杜牽混並著纂入則例永遠遵行此外各關仍  
不得援照辦理餘依議欽此

一各關徵稅除山海關張家口殺虎口三處前  
後任各按在任月日覈計本任短徵銀數各  
賠各任毋庸通算外其崇文門左右翼及各

關監督兼管人員毋論兩任數任統以一年爲期儻有短少將短少稅銀各按在任月日勻攤賠繳其應議處分除經徵足額及前後兩任足以抵補者毋庸置議外所有短收之員一體分別正額贏餘照例議處

關稅盈絀分別賞罰

一各關監督徵收盈餘溢額按多收分數分別給予議敘其歷年缺額之淮安潯墅揚州臨清等關及間有缺額之九江南新鳳陽蕪湖西新等關按盈餘定額銀數以六成作爲額內盈餘遇有短少著落賠繳仍按額內盈餘短收分數照例議處以肆成作爲額外盈餘遇有短少著落賠繳寬免處分其歷年足額之粵海太平閩海江海浙海贛關坐糧廳天



津關歸化城山海關及自行奏報盈餘之崇文門左翼右翼張家口殺虎口遇有短徵盈

餘應行著賠議處仍照舊章辦理

詳見各關短稅著賠

例條

解交盈餘期限

一左翼右翼山海關張家口殺虎口等五處期

滿奏交盈餘等款銀兩自奉

旨之日起勒限一月交清儻逾限不交由內務府叅

奏叅後勒限二十日如再不完奏請革職送

部監追

賠繳關稅例限

一京外各關短徵稅銀數在叁百兩以下定限  
 半年完繳叁百兩以上定限壹年壹千兩以  
 上至伍千兩者予限二年伍千兩以上至貳  
 萬兩者予限三年貳萬兩以上至伍萬兩者  
 予限六年伍萬兩以上至拾萬兩者予限八  
 年其數至拾萬兩以上者亦予限八年完繳  
 奏案以奉 旨之日起  
 限咨案以到部之日起限

一各關監督完繳關稅賠項均依限完繳概

同治十三年校刊

關稅

不准呈請扣俸限滿不完卽著革職監追如  
監追後仍復不完永遠監追其子孫代賠之  
項亦令依限完納不完照例監追如係赤貧  
力難完繳由各該旗籍並歷過任所查明實  
無財產寄頓取具印甘各結方准據呈奏明  
在於應得俸廉銀內扣抵清欸

一管關之員如一任兩任三任各有虧缺概不  
准接續扣算統計先後所虧銀數多寡併案

照例分年完繳

一管關之員在滿時倘有以多報少或於虧缺  
之數以少報多卽與侵蝕倉庫錢糧無異應  
責成各該督撫就近察訪如有前項情弊立  
卽嚴叅革職送部監追仍照例治罪倘該督  
撫徇隱不奏一併照例議處

追交缺收稅額

一各關徵收缺額業經分限賠交儻在限內續

有缺額者如數在萬兩以內即令具文報部

准其各按承追定限承追例限詳見庫藏門同時完交

如數在萬兩以外應否准其接續完交之處

令該督撫監督自行具奏請

旨如係參革降調人員均准接續完交起限日期奏案以接奉

諭旨之日為始咨案以接到部文之日為始其覈算銀數應令各歸各年無須併算

道光十八年奏刪

虧缺正額盈餘

一各關短收正額不及半分者降二級調用半  
 分至壹分以上者降三級調用貳分以上者  
 降四級調用叁分以上者降五級調用肆分  
 以上者革職不計盈餘處分其短收盈餘處  
 分仍照舊壹分以上者罰俸一年二分以上  
 者罰俸二年叁分以上者降一級留任肆分  
 以上者降一級調用伍分以上者降二級調

用其短收銀兩仍照例限著賠

著追限期詳見賠繳關稅

同治五年核刊

戶部則例卷四十一

關稅

六

例限

稽查稅務

- 一得勝口商販經由貨物徵收稅銀責令殺虎口監督按則稽徵
- 一得勝口稅口責成得勝路叅將酌派千把總一員兵丁十名輪流稽查
- 一商民在歸化城換買耕馱騾馬並各省官買騾馬准由殺虎口經過照例納稅守口員弁違例禁阻者即行查叅
- 一奉天牛馬稅課有無增多報少情弊責成

同治十三年校刊

關稅

盛京將軍就近稽查

先報後簽

一、許墅關貨船到關先聽本商報稅於過關後  
 逐一簽量放行其有報少簽多者照漏稅例  
 辦理

巡查偷越

一江蘇省海州沐陽出產黃豆等貨概不准從青口行走繞出海運責令海州沐陽文武員弁輪赴青口關淮關監督派役巡查

一安徽省鳳陽潁州一帶出產豆餅例應由洪澤湖載運南來赴淮關投稅毋許徑走臨淮關抄路南下巧避漏稅淮關監督遴派妥役渡湖巡查以杜越漏

一江蘇省丹陽常州無錫等處路通太湖南北



往來雜貨從此偷越各該地方官幫同濟墅  
關監督一體查拏究治

一豫東販赴蘇松一帶銷賣之豆雜等貨例由  
濟墅關納稅其有由甘泉縣之六閘盤入通  
州泰州內河繞至滕家壩等處分剝出江并  
從通州泰州鹽河之任家港出口直達上海  
及販進京口之貨物繞至江陰縣之黃田港  
出口直至上海希圖漏稅者均令各該地方  
官稽查嚴禁并於黃田港添設巡船駐守巡  
查毋得隱漏

一重運糧船抵濟墅關向不籤查押運員弁齋  
帶印票按船准帶土宜貨物一百五十擔之  
數掛驗不准逾額多裝責成運弁嚴禁丁舵  
人等不許包攬偷漏查出官察丁處

一商貨須直赴關口按例輸稅陸路不許遠避  
別口水路不得私走支河若有船戶脚夫包  
送希圖漏稅等弊將奸商船戶等分別究治  
地方官並予議處

一恰克圖庫倫等處商販皮張及牛羊馱馬令  
多倫諾爾同知查詰明白於票內註明赴張  
家口照例納稅進關不准違越古北口致滋  
偷漏若並非商販只帶馬數匹羊數隻進古  
北口者聽其自便亦不得概行禁阻

一江北江廣江甯等處貨船赴蘇杭者均進京  
口歸泲壑關報稅福建浙江關東錦州山東  
登萊等處貨船及本省通州土物由海對渡  
者均進劉河上海等口歸江海關報稅倘有

將應赴泲關貨物違道由海關納稅者查出

### 治罪

一閩廣江西貨船從長江直下蘇州松江等處  
者令赴北新關納稅蘇州松江等處商客載  
貨往閩廣等處者北新浙海二關任其投納  
稅銀若從海關澈浦納稅過鯨子門從長江  
行走者北新關不得重稅倘奸商偷過應行  
之路查獲從重治罪

一六合縣額設驛行八戶江浦縣額設驛行四

戶部則例卷四  
十二戶不准額外添設如有於額設騾行之  
外私行添設及勾串大宗船貨違例盤陸北  
上偷漏正稅者嚴拏究治

私帶參珠

一 山海等關一年之內搜獲人參至二十觔珠  
子至四兩者巡查人等共賞銀二十兩每人  
參二十觔珠子四兩遞加賞銀二十兩該管  
官分別議敘若搜查不力以致私帶過關者  
分別查議巡役責處

隱匿皮張

一商人販運貂皮等物經過關口應納稅者照

例納稅詳載各關稅則應查驗者驗明放行遇有隱

匿私越者照例治罪物件入官守口員弁亦

不得違例率拏致擾商旅

一甯古塔地方商人貿易皮張俱令報明該處

都統填給照票過關時聽官查驗照例納稅

隱匿私越者從重治罪物件入官

出口鐵器

一青海蒙古在西寧及丹噶爾口置買鐵鍋鐵  
 鐮鐵杓等器併耕種犁頭鞍轡什件令將所  
 買數目報明該處將弁及辦理青海事務大  
 員查核填明照票聽其出口數多者酌量減  
 除

一玉舒等處番人准置買鍋犁其餘鐵器一概  
 禁止

一殺虎口張家口商民攜帶鐵鍋農具日用之

同治十三年校刊

戶部則例卷四十一

關稅

三

物獲其出口令各該監督於到口時詳細查明按則徵稅將名色件數填註票內令該商持票赴口驗放若守口員弁勒措刁難該監督卽行查報至廢鐵鐵料有關打造軍器者仍行嚴禁

漏稅罰例

一客商漏稅照律治罪貨物一半入官若所漏之稅爲數無多分別議罰免其究治  
天津關按稅罰三倍  
濟甯關照稅倍罰  
淮安關漏稅者每貨百石簽多五石者只令補足正稅免其加罰簽多十石以上者除補足正稅外仍罰一倍多二罰二多三罰三  
北新關凡鄉民攜帶零星應稅貨物稅銀不過數分至一錢有餘者令其補納正稅或量罰一

二倍 閩海關所漏之稅止數錢至一兩者  
倍罰其稅一兩以上至三兩者三倍其稅三  
兩至五兩者五倍其稅五兩以上者照律辦  
理 粵海關核計正稅在五錢以上者加罰  
一倍一兩以上者加罰兩倍二兩以上者加  
罰三倍三兩以上者加罰四倍四兩以上者  
加罰五倍五兩以上者將貨物一半入官充  
公一半補稅如走漏免單擔雜等貨核計銀  
數在五錢以下者止令完納正數若在五錢  
以上者均加罰一倍

一海船到岸即將貨物盡實報官抽分若停歇  
不報及雖報而不盡不實者分別治罪貨物  
入官

一凡商賈到關先取官置號單備開貨物憑官  
引引照貨起稅如到關不引引者同匿稅法  
一嘉峪關玉石漏稅核計正稅在五錢以上者  
加罰一倍一兩以上者加罰兩倍二兩以上  
者加罰三倍三兩以上者加罰四倍四兩以

上者加罰五倍五兩以上者將貨物一半入官一半補稅若銀數在五錢以下者止令完納正稅免其加罰

一崇文門商人漏稅視其價值輕重酌加四五倍議罰或遇有積慣犯私屢次犯案者加重二十倍爲止

一崇文門拿獲燒酒私販計其匿報稅銀多寡分別治罪所獲之酒照例入官仍將追罰銀兩一半存公一半充賞其罪至流徒無罰項

可追者於崇文門追罰存公項下動支賞給  
其失察官弁兵役譏處責革知情故縱者與犯同罪受賄者計贓從重治罪



借名查絲

一北新關之姚石陡門松木古蕩南北中塘三處口岸每年五六兩月絲市該監督報明督撫派役稽查准其在額定地方巡查外來私受窩頓絲筋若有於並非鈐轄境內借名查稅滋事及將民間原不售賣之絲筋指為漏稅或於查絲外藉端帶查別項土貨擾累鄉民者並行究治千秋嶺一處派役常川住守巡查絲筋貨物押赴大關納稅仍不准查徵

本處土貨

本處土貨  
 同治十三年校刊  
 戶部則例卷四十一  
 關稅  
 三

舖戶包攬

一各關稅課均聽商人自行完納其有舖戶包攬居奇及串通管關人役苛索商民者許商喊稟究治別經發覺將監督委員一併議處

同治十三年校刊

戶部則例卷四十一 關稅

禁止討關

同治十一年奉

上諭鮑源深奏奉差營員勇丁在晉滋事請旨辦理  
暨記名提督奉差經過地方請飭恪遵功令各摺  
片軍營奉差弁勇藉端騷擾地方大干功令此次  
鮑源深巡閱河防邊隘卽有嵩武軍弁勇毆傷車  
夫及卓勝營差官記名提督徐名揚自營帶馬回  
皖因討關未遂率衆施放洋鎗肆罵闖關情事實  
屬不成事體並聞近來各營差官甚至有包攬客

同治十三年校刊

戶部則例卷四

三

貨馱載婦女夾帶游勇營棍經過關卡不服盤詰等情似此情形實堪痛恨亟應嚴行懲辦以儆兇頑現在拏獲在晉滋事之嵩武勇丁已由鮑源深解交原營並咨令將逃回之勇一併拏獲卓勝營差官及勇丁人等亦咨明皖省查辦卽著各該營從嚴究治毋稍寬縱嗣後各路統兵大臣遇有差委員弁著卽申明紀律嚴加約束所給執照務將勇丁馬匹及所攜槍械數目並應需車輛若干以及程途期限詳細開明經過驛站暨關津隘口均

令呈驗放行如有不遵盤查及騷擾逾限情弊准由地方官查拏隨時稟報督撫奏明懲辦至各營中記名提鎮之員除統帥外其餘在營差遣者如有奉差經過驛站關津均著恪遵功令聽受地方官稽查概不准多帶勇丁濫索車馬不准夾帶貨物私載婦女如敢故違卽由各該地方官稟明嚴參從重究辦各路統兵大臣務當嚴申軍律飭令各差官一體遵照毋得自蹈衍尤將此通諭知之欽此

一京外官員及眷屬船隻車輛到關驗無應稅貨物照例放行毋得需索若夾帶貨物討關漏稅者該監督查叅奸牙地棍假捏官員名帖以及官員子弟執持父兄名帖討關者卽分別究叅

按限奏咨

一京輔各關徵收正稅贏餘俱扣准一年自行奏報一年之外如有餘日交與接任監督歸於下年期滿時分晰彙報其未及一年期滿離任者將所收稅銀報部交與後任監督詳查出結接徵扣至一年期滿分晰前任本任徵收數目彙行奏報

一直省各關徵收正稅贏餘除山海關張家口殺虎口三處前後任各按在任月日覈計本

任短徵銀數各賠各任毋庸通算外其餘各  
 關徵收責令該監督按月咨明督撫無論兩  
 任三任俱扣足一年一面奏報一面咨會督  
 撫其所收贏餘並無虧少及彼此兩任能抵  
 補者均毋庸議其不能抵補者將短少之員  
 議處俱不足者均分別議處

按限報解

一各關一年期滿 各關以十二箇月為期崇文門遇閏以十三箇月為期夔渝兩關打箭爐遇閏亦以十三箇月為期 題報考覈其  
 所收稅銀山海關張家口殺虎口按一年彙  
 解於年滿後三箇月內起解崇文門左翼右  
 翼按四季報解於季滿後一箇月內起解如  
 逾限不解者將管關監督道員奏參議處  
 野關九江關揚州關淮安關蕪湖關按兩季  
 報解西新關分兩次報解夔關渝關打箭爐

每年分作兩季按二八月批解司庫粵海關  
坐糧廳贛關閩海關太平關江海關浙海關  
臨清關天津關鳳陽關北新關歸化城多倫  
諾爾按一年彙解統於季滿年滿後三箇月  
內起解如逾限不解者將管關督撫將軍監  
督道員題參議處其各關逐日徵收商稅清  
冊均於任滿依限具題時一同起解以科鈔  
到部後二十日內解到爲限如遲參處至崇  
文門左翼右翼張家口山海關收稅清冊限

任滿三箇月內送部考覈

一各關考覈於稅銀冊檔起程日一同分別題  
咨逾限議處

一各關起解稅銀委員領解時按照程途例限  
解部如有守風等情隨時報明經過地方官  
詳報督撫咨部稽查在途無故耽延者照例  
議處

解交關稅各項

一 太平粵海等關解部正稅盈餘等項銀兩均  
 委員批解其季飯考覈等銀即由該關委員  
 一併附解

一 張家口殺虎口山海關三關解京各項銀兩

山海關即由該關道備具文批委員赴部交

納張家口殺虎口解部冬款

除各監督任滿親齎到京之款

仍照舊辦理

外其餘各項張家口數在壹千兩以上者移

交口北道委員管解其應交季飯等銀並殺

同治十三年

戶部則例卷四

關稅

三



戶部則例卷四十一  
三  
虎口應解飯銀等款均由該監督任滿親齎  
到京交納  
同治六七等  
年奏咨覈准

交代責成

一各關交代責令接任之員詳細查若有侵  
蝕情弊准其據實參奏扶同徇隱一併議處  
如查無虧缺照例具文報部之後卽不得復  
以前任短少藉詞推諉

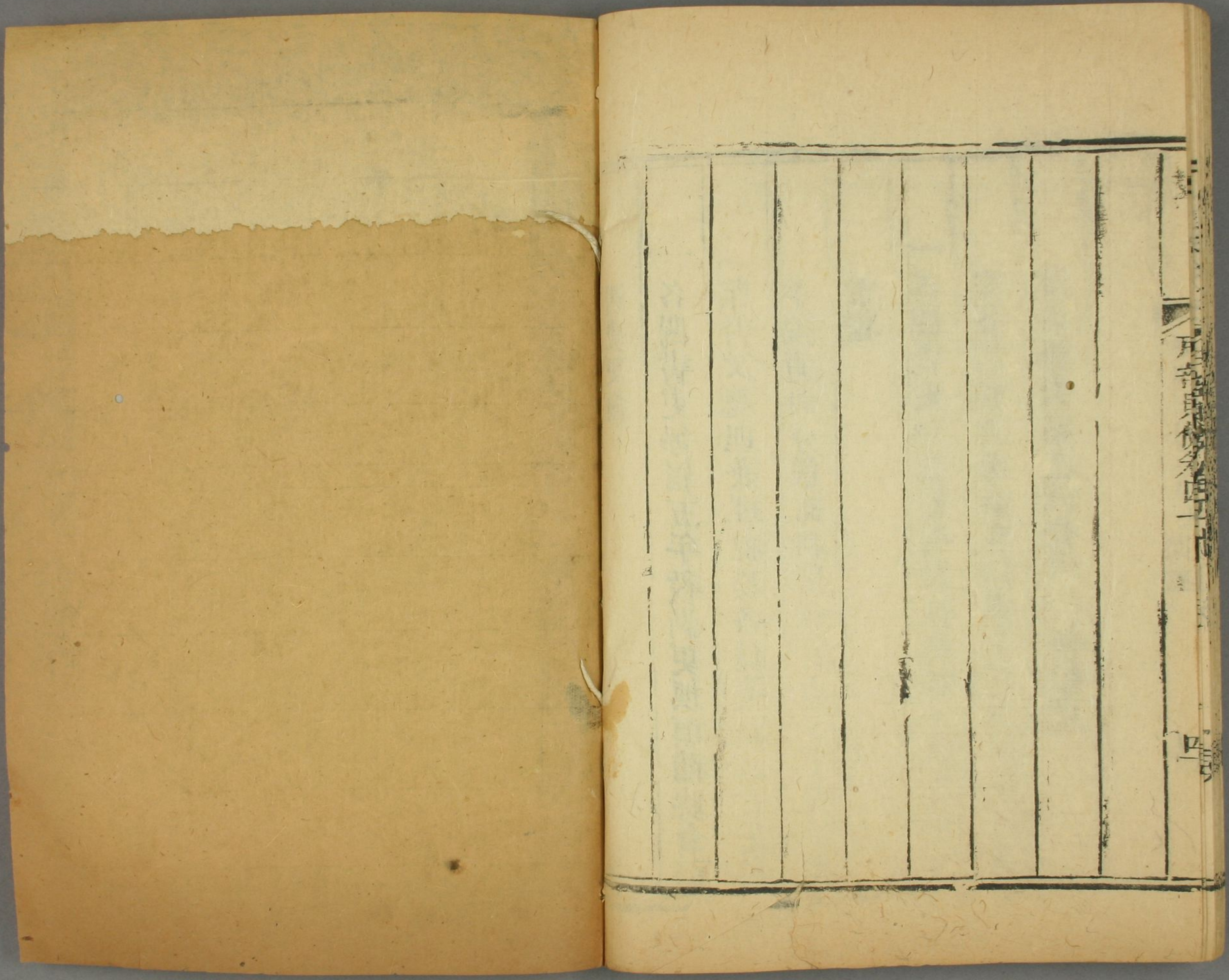
經費考核

一各關年滿具題所有動支經費銀兩戶部按送到印冊考核無浮者准銷應減者查追卽於題覆時聲明辦理

書吏更換

一各關書吏每屆五年役滿更換頂補時令該  
 監督及總理兼理稅務各員造具以吏花名  
 年貌清冊分送部科備核其僉派丁役毋庸  
 造報

一各關書吏如該監督於任滿時通情舉保留  
 充各該撫查明叅奏議處倘有朋充戀棧按  
 律治罪失察之該管官一併懲處



凡音身修身自一

四

