

君羊書目治要

七八

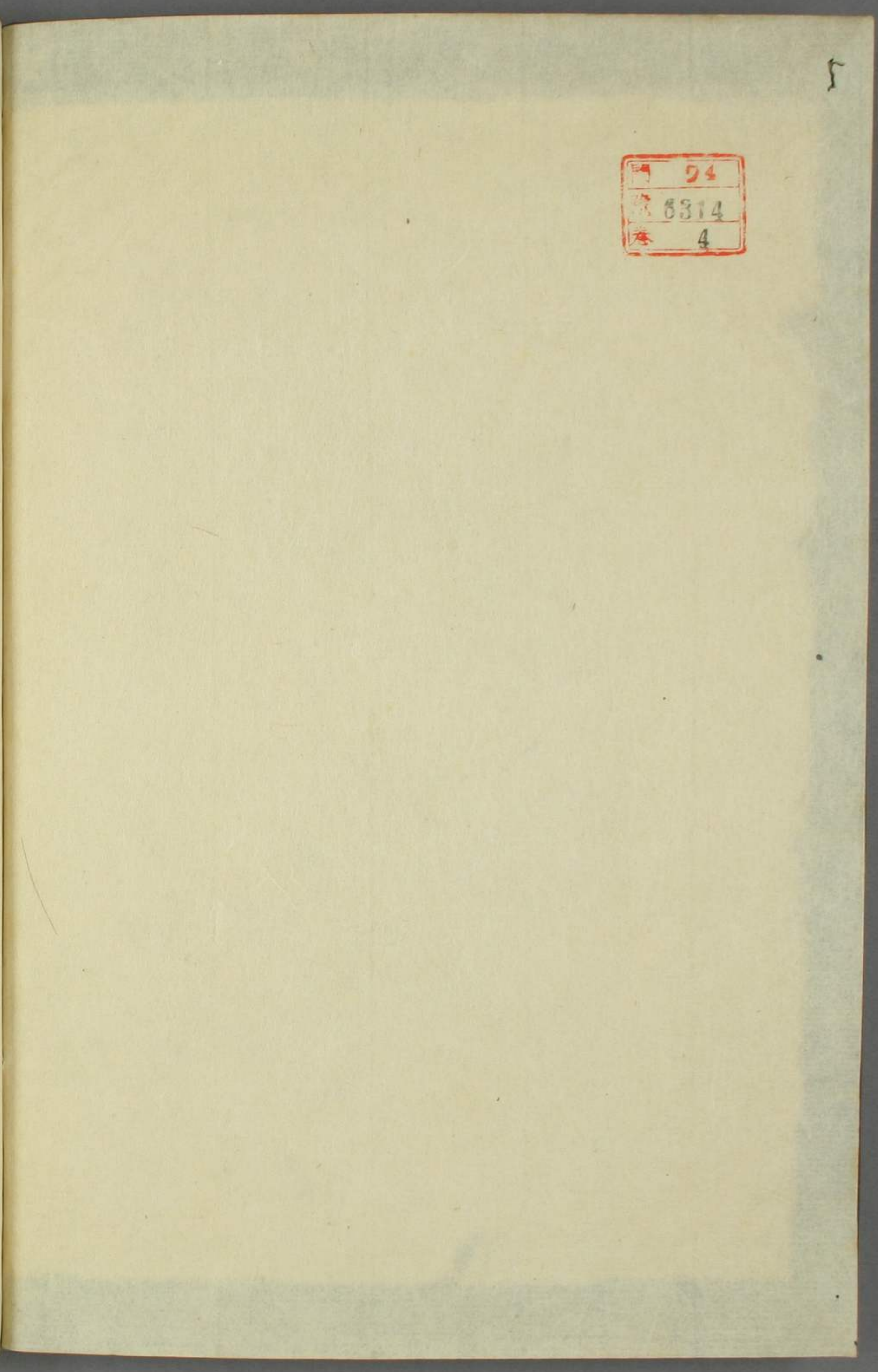
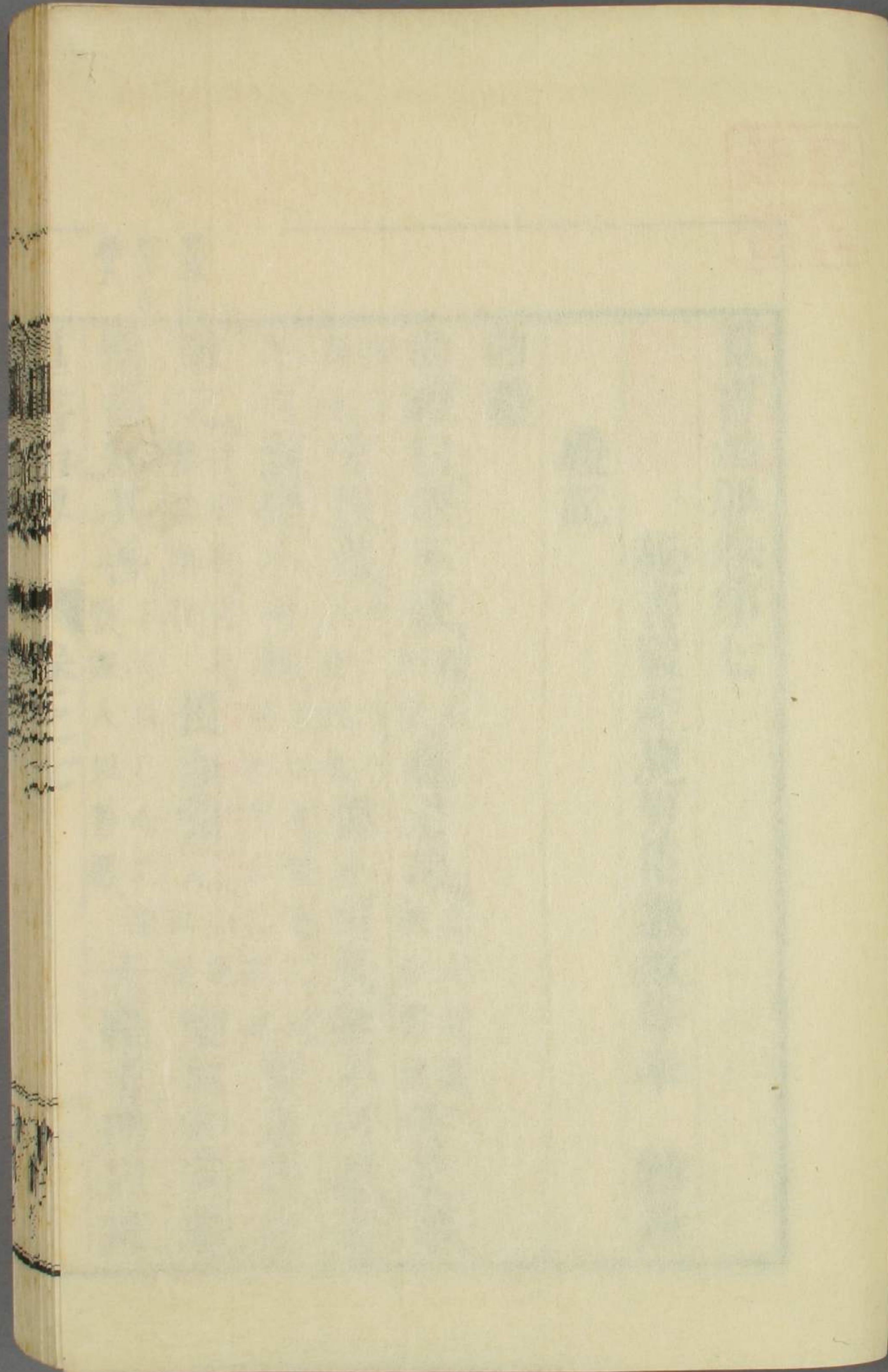
和装本

74

6314

4







羣書治要卷第七

秘書監鉅鹿男臣魏徵等奉 勅撰

禮記

曲禮

曲禮曰毋不敬

禮主於敬

儼若思

言人坐思貌必儼然

安定辭

審言語也

安民哉

此三句可安民也

傲不可長

欲不可從志

不可滿樂不可極

此四者慢遊之道桀紂所以自禍也

賢者狎而

敬之

狎習也近也習其所行

畏而愛之

心服曰畏

愛而知其惡

憎而知其善

不可以已心之愛憎誣人以善惡

夫禮者所以定

以善之作之

親疏決嫌疑，別同異，明是非也。道德仁義，非禮不成。教訓正俗，非禮不備。分爭辨訟，非禮不決。君臣上下，父子兄弟，非禮不定。官學事師，非禮不親。班朝治軍，莅官行法，非禮威嚴不行。禱祠祭祀，供給鬼神，非禮不誠不莊。班，文也。莅，臨也。莊，敬也。富貴而知好禮，則不驕不淫；貧賤而知好禮，則志不懾。懾，猶怯惑也。國君春田不圍澤，大夫不掩羣，士不取麇卵。生乳之時，重傷其類。歲凶年穀不登，登，成也。君膳不祭肺，馬不食穀，馳道不除，祭事不縣，大夫不食

則祭所  
先作殺  
牲則祭  
先

梁士飲酒不樂。皆自為貶損，憂民也。禮食則祭，樂器鐘磬之屬也。

檀弓

知悼子卒，未葬。悼子，晉大夫荀盈也。平公飲酒，師曠李調

侍，鼓鐘。杜蕢自外來，歷階而升堂，酌曰：曠飲斯

又酌曰：調飲斯。又酌，堂上北面坐飲之。降趨而

出。三酌皆罰爵。平公呼而進之，曰：蕢爾飲曠何也？曰：

子卯不樂。紂以甲子死，桀以乙卯亡，王者謂之疾日，不以舉樂，所以自戒懼也。知

悼子之喪在堂，未葬，斯其為子卯也大矣。言大夫喪

重於疾日，曠也。大師也，不以詔，是以飲之。詔，告也。太師，典司奏也。

樂也。爾飲，調何也？曰：調也。君之褻臣也，為一飲一

食，忘君之疾，是以飲之。言調食酒食也。褻，嬖也。近臣亦當規君疾憂也。

爾飲何也？曰：蕢也。宰夫也，非刀匕是供，又敢與

知防，是以飲也。防，禁放也。溢者，也。平公曰：寡人亦有過焉，

酌而飲寡人。則聞義服。杜蕢洗爵而揚觶，舉爵於君。公謂

侍者曰：如我死，則必無廢斯爵。欲後世以為戒。至于今，

既畢，獻斯揚觶，謂之杜舉。此爵遂因杜蕢為名，畢獻，獻賓與君也。

孔子過泰山側，有婦人哭於墓者而哀。夫子式

子貢作子路

而聽之。怪其哀甚也。使子貢問之，曰：昔吾舅死於虎，

吾夫又死焉，今吾子又死焉。夫之父曰舅。夫子曰：何

為不去？曰：無苛政。夫子曰：小子識之，苛政猛於

虎也。陽門之介夫死，陽門，宋國門也。介夫，甲冑衛士。司城子罕

入而哭之哀。子罕，樂喜也。晉人之胡宋者，反報於晉

侯，曰：陽門之介夫死，而子罕哭之哀，而民悅，殆

不可伐也。胡，窺視也。孔子聞之，曰：善哉！胡國乎？善其知微。

王制

凡官民材，必先論之。論，謂考其德行道藝也。論辨然後使

之辨謂考問得其定也任事然後爵之爵謂正其秩次位定然後

祿之爵人於朝與士共之刑人於市與眾弃之

必共之者所以審慎之獺祭魚然後虞人入澤梁豺祭獸

然後田獵鳩化為鷹然後設罝羅草木零落然

後入山林昆蟲未蟄不以火田取物必順時候也昆蟲者得陽

而生得陰而藏也國無九年之蓄曰不足無六年之蓄

曰急無三年之蓄曰國非其國也三年耕必有

一年之食九年耕必有三年之食以三十年之

通雖有凶旱水溢民無菜色然後天子食日舉

以樂民無食菜之飢色天子乃日舉樂以食也

月令

孟春之月立春之日天子親率三公九卿諸侯

大夫以迎春於東郊命相布德和令行慶施惠

下及兆民相謂三公相王之事者也德謂善教也令謂時禁也慶謂休其善也惠謂

恤其不足也是月也天子乃以元日祈穀于上帝謂

上辛郊祭天也郊祀后稷以祈農事也上帝太微之帝也乃擇元辰天子親

帥三公九卿諸侯大夫躬耕帝籍元辰蓋郊後吉辰也帝籍

為天神借民力所治之田也禁止伐木盛德所在毋覆巢毋殺孩

蟲胎夭飛鳥毋麇毋卵為傷萌幼之類毋聚大眾毋置

城郭為妨農之始也掩骼埋胔為死氣逆生氣也骨枯曰骼肉腐曰胔也不

可稱兵稱兵必有天殃逆生氣也

仲春之月養幼少存諸孤助生氣也命有司省囹圄

去桎梏毋肆掠順陽氣也省減也毋竭川澤毋

漉陂池毋焚山林順陽養物

季春之月天子布德行惠命有司發倉廩賜貧

窮振乏絕振猶救也開府庫出幣帛聘名士禮賢者

聘問也名士不仕者命司空曰時雨將降下水上騰脩利

無帥字

堤坊導達溝瀆開通道路毋有鄣塞所以除水潦便民事也

田獵罝罟羅罔畢翳餽獸之藥無出九門為逆

天時也天子九門也命野虞毋伐桑柘愛蠶食也野虞謂

后妃齋戒親帥東向躬桑禁婦女無觀省婦使

以勸蠶事后妃親採桑示帥先天下也東向者

綱之命工師百工咸理監工日號無悖于時毋

或作為淫巧以蕩上心咸皆也於百工皆治理其事之時工師則監之

日號令戒之以此二事百工作器物各有時逆

之則功不善也淫巧謂偽飾不如法也蕩謂動奢泰之使生

孟夏之月無起土功毋發大衆為妨蠶農之事命野虞

勞農命農勉作毋休于都急趣農事

仲夏之月命有司為民祈祀山川百源大雩帝

乃命百縣雩祀百辟卿士有益於民者以祈穀

實陽氣盛而恆旱山川百原能興雲雨者也雩帝謂雩五精之帝也百辟卿士古者上公以下若句龍

后稷之類

季夏之月樹木方盛無有斬伐為其未堅毋發令

而待以妨神農之事發令而待謂出繇役之令以豫驚民民驚則心動是

害土神之氣也土神稱曰神農者以其主於稼穡也水潦盛昌舉大事則

有天殃

孟秋之月乃命將帥選士厲兵命大理審斷刑

命百官完堤坊謹壅塞以備水潦

仲秋之月養衰老授几杖乃命有司趣民收斂

務蓄菜多積聚為禦冬之備也乃勸民種麥毋或失時

麥者接絕續乏之穀尤重之也

季秋之月命冢宰舉五穀之要定其租稅簿藏帝籍

之收於神倉霜始降百工咸休寒而膠漆作不堅好

孟冬之月賞死事恤孤寡死事謂以國事死也命百官謹



蓋藏謂府庫困倉也固封疆備邊境完要塞謹關梁大

飲烝十月農功畢天子諸侯與其群臣飲酒於大學以正齒位謂之大飲天子乃

祈來年于天宗祀于公社及門閭臘先祖五祀

此周禮所謂蜡祭也天宗謂日月星辰也五祀門戶中霤竈行勞農以休息之

黨正屬民飲酒正齒位是也天子乃命將帥講武習射御

仲冬之月天子乃命有司祈祀四海大川山林

藪澤有能取蔬食田獵禽獸者野虞教導之務收

斂野物也大澤曰藪草木之實為蔬食

季冬之月命取冰冰已入令告民出五種命田官告

上祀作祠

民出五種明大寒氣過農事將起命農計耦耕事修耒耜具田

器天子乃與公卿大夫共飭國典論時令以待

來歲之宜飭國典者和六典之法也周禮以正月為之也

文王世子

文王之為世子朝於王季日三雞初鳴而起衣

服至於寢門外問內豎之御者曰今日安否何

如內豎小臣之屬掌外內之通令者御如今小吏直日也內豎曰安文王乃

喜及日中又至亦如之及暮又至亦如之其有

不安節則內豎以告文王文王色憂行不能正

履節謂居處故事也履蹈地也

王季復膳然後亦復初食上

必在視寒煖之節在察也

食下問所膳膳所食也然後

退武王帥而行之帥循也

文王有疾武王不脫冠

帶而養言常在側

文王壹飯亦壹飯文王再飯亦再

飯欲知氣力箴藥所勝

凡三王教世子必以禮樂樂所以

脩內也禮所以修外也禮樂交錯於中發形於

外立太傅少傅以養之

養猶教也言養者積浸成長

太傅審

父子君臣之道以示之

為之行其禮也

少傅奉世子以

觀太傅之德行而審諭之

為之說其義也

太傅在前少

傅在後

謂其在學時也

入則有保出則有師

謂燕居出入時也

是以教諭而德成也

以有四人維持之

師也者教之以

事而諭諸德者也保也者慎其身以輔翼之而

歸諸道者也

慎其身者謹安護之

是故知為人子然後可

以為人父知為人臣然後可以為人君知事人

然後能使人君之於世子也親則父也尊則君

也有父之親有君之尊然後兼天下而有之是

故養世子不可不慎也

處君父之位覽海內之士而近不能以教其子

則其餘不足觀之也

行一物而三善皆得者唯世子而已

禮記

卷之七

七

其齒於學之謂也。物猶事也故世子齒於學國人觀之曰將君我而與我齒讓何也曰有父在則禮然然而眾知父子之道矣其二曰將君我而與我齒讓何也曰有君在則禮然然而眾知君臣之義也其三曰將君我而與我齒讓何也曰長長也然而眾知長幼之節故父在斯為子君在斯謂臣居子與臣之節所以尊君親親也故學之為父子焉學之為君臣焉學之為長幼焉學教也父子君臣長幼之道得而國治語曰樂正司

業父師司成一有元良萬國以貞世子之謂也。司主也一一人也元大也良善也貞正也

禮運

昔者仲尼與於蜡賓

蜡者索也歲十二月合聚萬物而索饗之亦祭宗廟

時孔子仕魯而在助祭之中

事畢出遊於觀之上喟然而歎

觀闕也

言偃在側曰君子何歎

言偃孔子弟子游也

孔子

曰大道之行也天下為公選賢與能

公猶共也禪位授聖

不家之也

故人不獨親其親不獨子其子

孝慈之道廣也

使老有所終幼有所長鰥寡孤獨廢疾者皆有所

養無匱是故謀閉而不興盜竊亂賊而不作是

謂大同同猶今大道既隱隱猶天下為家傳位

也各親其親各子其子大人世及以為禮城郭

溝池以為固亂賊繁多為此以禮義以為紀以

正君臣以篤父子以睦兄弟以和夫婦以設制

度以功為己故謀用是作兵由此起以其違大

本其弊則然老子曰法禹湯文武成王周公由

此其選也由用也能用禮此六君子者未有不

謹於禮者言偃復問曰如此乎禮之急也孔子

曰夫禮者先王以承天之道以治人之情故失

之者死得之者生詩云人而無禮胡不遄死故

聖人以禮示之天下國家可得而正民知禮則

是故禮者君之大柄所以治政安君故聖王脩

義之柄禮之序以治人情治者去瑕穢故人情

者聖王之田也脩禮以耕之和其陳義以種之

樹以講學以耨之存是去本仁以聚之合其播

樂以安之感動使故治國不以禮猶無耜而耕

也無以入為禮不本於義猶耕而不種也嘉穀

無由

也生為義而不講以學猶種而不耨也苗不殖講  
 之以學而不合以仁猶耨而不穫也無以知收  
 合之以仁而不安以樂猶穫而不食也不知味  
 安之以樂而不達於順猶食而不肥也功不見也四  
 體既正膚革充盈人之肥也父子篤兄弟睦夫  
 婦和家之肥也大臣法小臣廉官職相序君臣  
 相正國之肥也天子以德為車以樂為御諸侯  
 以禮相與大夫以法相序士以信相考百姓以  
 睦相守天下之肥也是謂大順故無水旱昆蟲

之灾民無凶飢妖孽之疾言大順之時陰陽和也昆蟲之灾螟螣之

也屬故天不愛其道地不愛其寶人不愛其情言嘉

瑞出人情至也故天降膏露地出醴泉山出器車河出

馬圖鳳皇騏驎皆在郊椒龜龍在宮沼其餘鳥

獸之卵胎皆可俯而窺也膏猶甘也器謂若銀

負圖而出也椒則是無故先王能脩非有他故

禮以達義體信而達順故此順之實也

禮器

禮釋回增美質措則正施則行釋猶去也回邪僻也質猶性也

措猶置也其在人也如竹箭之有筠如松柏之有心

二者居天下之大端故貫四時而不改柯易葉

傷作易

箭篠也端本也四物於天下最得氣之本也或柔韌於外或和澤於內以此不變傷人之得禮亦猶然君子有禮則外諧而內無怨故物無不懷

仁鬼神饗德歸懷先王之立禮也有本有文忠信

禮之本義理禮之文無本不立無文不行言必外內

具也禮也者合於天時設於地財順於鬼神合於

人心理萬物者故天不生地不養君子不以爲

禮鬼神弗饗天不生謂非其時物也地不養謂非其地所生也是故昔

者先王之制禮也因其財物而致其義焉故作

大事必順天時大事祭祀也爲朝夕必放於日月日出

東方月生西方也爲高必因丘陵謂冬至祭天於圓丘之上爲下必

因川澤謂夏至祭地於方澤之中是故因天事天天高因高者以事之

因地事地地下因下者以事之因名山升中于天名猶大也升猶

上也中猶成也謂巡狩至於方岳燔柴祭天告以諸侯之成功也因吉土以饗

帝于郊吉土王者所卜而居之土也饗帝于郊以四時所兆祭於四郊者也升中

于天而鳳皇降龜龍格功成而太平陰陽氣和而致象物也饗帝

於郊而風雨節寒暑時五帝主五行五行氣和而庶徵得其序五行

禮記卷之七

木為雨、金為暘、火為煥、水為寒、土為風。是故聖人南面而立而天

下大治，是故先王制禮也。以節事，動反脩樂以

導志，勸之善也故觀其禮樂而治亂可知，亂國禮慢而樂淫也

內則

子事父母，雞初鳴，咸盥漱，冠綏纓，端畢紳，搢笏，

咸皆也，綏纓之飾也，端玄端，士服也，庶人深衣也，紳大帶也。左右佩用，必佩尊者使

以適父母舅姑之所，及所下氣怡聲，問

所欲而敬進之，柔色以溫之，溫藉也，承尊者必和顏色也。父

母有過，下氣怡色，柔聲以諫，諫若不入，起敬起

孝，悅則復諫，父母怒不悅而撻之，流血不敢疾

怨，起敬起孝，撻擊也。父母雖沒，將為善，思貽父母

令名，必果。曾子曰：孝子之養老，樂其耳目，安其

寢處，以其飲食忠養之，父母之所愛亦愛之，父

母之所敬亦敬之，至於犬馬，盡然而況於人乎？

玉藻

年不順成，則天子素服，乘素車，食無樂，自貶損也。君

無故不殺牛，大夫無故不殺羊，士無故不殺犬

豕，故謂祭祀之時。君子遠庖厨，凡有血氣之類，弗身踐

也踐當為剪聲之誤剪猶殺也

大傳

聖人南面而聽天下所且先者有五民不得與

焉且先言未遑餘事一曰治親二曰報功三曰舉賢四

曰使能五曰存愛功功臣也存察也察有仁愛者五者一得於

天下民無不足無不贍五者一物糺繆民不得

其死物猶事糺猶錯也五事得則民足一事失則民不得其死明政之難也聖人

南面而治天下必自人道始矣人道謂此五事也是故

人道親親言先有恩親親故尊祖尊祖故敬宗敬宗

故收族收族故宗廟嚴宗廟嚴故重社稷重社

稷故愛百姓愛百姓故刑罰中刑罰中故庶民

安庶民安故財用足財用足故百志成百志成

故禮俗刑禮俗刑然後樂收族序以昭穆也嚴猶尊也百志人之志

也意所欲也刑猶成也詩云不顯不承無斁於人斯此之謂

也斁厭也言文王之德不顯乎不承先人之業乎言其顯且承之樂之無厭

樂記

凡音之起由人心生也人心之動物使之然也

感於物而動故形於聲官商角徵羽雜比曰音單出曰聲形猶見也



樂者音之所由生也其本在人心之感於物是故其哀心感者其聲嗶以殺其樂心感者其聲嘽以緩其喜心感者其聲發以散其怒心感者其聲粗以厲其敬心感者其聲直以廉其愛心感者其聲和以柔六者非其性也感於物而後動言人聲在所見非有常也嗶蹶也嘽寬綽貌發猶揚也是故先王慎所以感之者故禮以導其志樂以和其聲政以其行刑以防其姦禮樂刑政其極一也所以同民心而出治道凡音者生人心者也情動於中

本書忘作帖

故形於聲聲成文謂之音是故治世之音安以樂其政和亂世之音怨以怒其政乖亡國之音哀以思其民困音聲之道與政通矣言八音和否隨政宮為君商為臣角為民徵為事羽為物五者不亂則無怠懣之音矣五者君臣民事物也凡聲濁者尊清者卑怠懣弊敗不和之貌也宮亂則荒其君驕商亂則陂其臣壞角亂則憂其民怨徵亂則哀其事勤羽亂則危其財匱五者皆亂迭相陵謂之慢如此則國之滅亡無日矣君臣民事物其道亂則其音應而亂也荒猶散也陂傾也鄭衛之

音亂世之音比於慢矣比猶同也桑間濮上之音亡

國之音其政散其民流誣上行私而不可止也

濮水之上地有桑間者亡國之音於此水出也是故知聲而不知音者

禽獸是也知音而不知樂者衆庶是也唯君子

為能知樂禽獸知此為聲耳不知其宮商之變八音並作克諧曰樂審聲以

知音審音以知樂審樂以知政而治道備矣是

故不知聲者不可與言音不知音者不可與言

樂知樂者則幾於禮矣禮樂皆得謂之有德幾近

也聽樂而知政之得失則能正君臣民事物之禮也樂之隆非極音食饗

舊無先王至禮樂六字補之

之禮非致味隆猶盛極猶窮是故先王之制禮樂非以

極口腹耳目之欲將以教民平好惡而反人道

之正教之使知好惡先王之制禮樂人為之節言為作法度以

過其欲也衰麻哭泣所以節喪紀也鐘鼓干戚所以

和安樂也婚姻冠笄所以別男女也射鄉食饗

所以正交接也男二十而冠女許嫁而笄成人之禮也射大射鄉鄉飲酒也食

食禮饗饗禮也禮節民心樂和民聲政以行之刑以防

之禮樂刑政四達而不悖則王道備矣樂由中

出和在心也禮自外作敬在貌也大樂必易大禮必簡易簡

若於清廟大饗然也樂至則無怨禮至則不爭揖讓而治

天下者禮樂之謂也至猶大樂與天地同和

禮與天地同節言順天地之氣與其數也和故百物不失不

性也節故祀天祭地成萬物有功報焉也明則有禮樂教人者

幽則有鬼神助天地成物者也如此則四海之內合敬

同愛王者功成作樂治定制禮功主於王業治主於教民五

帝殊時不相汭樂三王異世不相襲禮言其有損益也

故聖人作樂以應天制禮以配地禮樂明備天

地官矣官猶事也各得其事地氣上躋天氣下降鼓之以

雷霆奮之以風雨動之以四時煖之以日月而

百化興焉如此則樂者天地之和也禮者所以

綴淫也綴猶止也是故先王有大事必有禮以哀之

有大福必有禮以樂之哀樂之分皆以禮終大

謂死喪也是故先王本之情性替之度數制之禮義

合生氣之和道五常之行使之陽而不散陰而

不密剛氣不怒柔氣不懾四暢交於中而發作

於外皆安其位而不相奪也生氣陰陽氣也五常五行也密之言

閉也懾猶恐懼也土弊則草木不長水煩則魚鼈不大

氣衰則生物不遂，世亂則禮慝而樂淫，是故其聲哀而不莊，樂而不安，慢易以犯節，流湏以忘本，感條暢之氣，而滅平和之德，是以君子賤之也。遂，猶成也。慝，穢也。感，動也。動，人條暢之善氣，使失其所也。凡姦聲感人而逆氣應之，逆氣成象，而淫樂興焉；正聲感人而順氣應之，順氣成象，而和樂興焉。唱和有應，回邪曲直，各歸其分，而萬物之理，各以類相動。成，謂人樂習焉。是故君子反情以和其志，比類以成其行，姦聲亂色，不留聰明，淫樂慝禮，不接心術，惰

慢邪僻之氣，不設於身體，使耳目鼻口，心智百體，皆由順正，以行其義。反，猶本也。術，猶道也。然後發以聲音，而文以琴瑟，動以干戚，飾以羽旄，從以簫管，奮至德之光，動四氣之和，以著萬物之理。奮，猶動。至德之光，謂降天神，出地祇，格祖考也。著，猶成也。故樂行而倫清，耳目聰明，血氣和平，移風易俗，天下皆寧。言樂用則正人理和。陰陽也。倫，謂人道也。魏文侯問於子夏曰：吾端冕而聽古樂，則唯恐臥；聽鄭衛之音，則不知倦，敢問古樂之如彼，何也？新樂之如此，何也？古樂，先王之正樂也。對曰：

今君之所問者樂也，所好者音也，相近而不同。

鏗鏘之類皆為音，應律乃為樂。

文公曰：敢問何如？

欲知音，樂異意。對曰：

夫古者天地順而四時當，民有德而五穀昌，疾

疫不作而無妖祥，此之謂大當。然後聖人作為

父子君臣以為綱紀，綱紀既正，天下大定。天下

大定，然後正六律和五聲，弦歌詩頌，此之謂德。

音，德音之謂樂。

當謂樂不失其所也。

今君之所好者，其溺

音乎？鄭音好濫淫志，宋音燕女溺志，衛音趨數

煩志，齊音敖僻驕志，四者淫於色而害於德，是

以祭祀弗用也。

言四國出此溺音也。

為人君者，謹其所好

惡而已矣。君好之則臣為之，上行之則民從之。

詩云：誘民孔易，此之謂也。

誘，進也。孔，甚也。民從君之所好，惡進之於

善，無難也。

君子曰：禮樂不可斯須去身，致樂以治心，

樂由中出，故治心也。

致禮以治躬，

禮自外作，故治身也。

心中斯須不

和不樂，而鄙詐之心入之矣。

鄙，詐入之，謂利欲生也。

外貌

斯須不莊不敬，而易慢之心入之矣。

易，輕也。

故樂

也者，動於內者也。禮也者，動於外者也。樂極則和，

禮極則順，內和而外順，則民瞻其顏色而不與爭。

也望其容貌而民不生易慢焉是故樂在宗廟之中君臣上下同聽之則莫不和敬在族長鄉里之中長幼同聽之則莫不和順在閨門之內父子兄弟同聽之則莫不和親故樂者所以合和父子君臣附親萬民是先王立樂之方也

祭法

夫聖王之制祭祀也法施於民則祀之以死勤事則祀之以勞定國則祀之能禦大災則祀之能扞大患則祀之是故厲山氏之有天下也其

子曰農能殖百穀夏后氏之衰周棄繼之故祀以爲稷共工氏之霸九洲也其子曰后土能平九洲故祀以爲社帝嚳能序星辰堯能賞均刑法舜能勤衆事鯀能禦洪水禹能脩鯀之功黃帝正名百物顓頊能脩之契爲司徒而民成冥勤其官而水死湯以寬治民而除其虐文王以文治武王以武功去民之灾此皆有功烈於民者也及夫日月星辰民所瞻仰也山林川谷丘陵民所取財用也非此族也不在祀典

祀典謂祭禮也

祭義

祭不欲數，數則煩，煩則不敬。祭不欲疏，疏則怠。

怠則忘，是故君子合諸天道。春禘秋嘗，忘與不敬，違禮

莫大焉，合於天道，因四時之變化。霜露既降，君

子履之，必有悽愴之心，非其寒之謂也。春雨露

既濡，君子履之，必有怵惕之心，如將見之。非其寒之

謂謂悽愴及怵惕，皆為感時念親也。樂以迎來，哀以送往，致齋於

內，散齋於外。齋之日，思其所居處，思其笑語，思其

志意，思其所樂，思其所嗜。齋三日，乃見其所為。

齋者，見其所為齋，思之熟也。祭之日入室，僂然必有見乎

其位，周旋出戶，肅然必有聞乎其容聲。出戶而

聽，愴然必有聞乎其歎息之聲。是故先王之孝

也，色不忘乎目，聲不絕乎耳，心志嗜欲，不忘乎

心，安得不敬乎？君子生則敬養，死則敬享，享，猶祭也。

也。唯聖人為能饗帝，孝子為能饗親，謂祭之能使之饗之

也，帝天也。先王之所以治天下者，五：貴有德也，貴貴

也，貴老也，敬長也，慈幼也。此五者，先王之所以

定天下也。貴有德為其近於道也，貴貴為其近

於君也，貴老為其近於親也，敬長為其近於兄也，慈幼為其近於子也。言治國有家道也。曾子曰：身也者，父母之遺體也；行，父母之遺體，敢不敬乎？居處不莊，非孝也；事君不忠，非孝也；莅官不敬，非孝也；朋友不信，非孝也；戰陳無勇，非孝也。五者不遂，災及於親，敢不敬乎？遂猶成也。夫孝置之而塞乎天地，敷之而橫乎四海，施諸後世而無朝夕，詩云：自西自東，自南自北，無思不服，此之謂也。孝有三：小孝用力，中孝用勞，大孝不匱。勞猶功。思

慈愛忘勞，可謂用力矣。尊仁安義，可謂用勞矣。

博施備物，可謂不匱矣。思慈愛忘勞，思父母之慈愛已而自忘己之勞。

苦父母愛之，喜而弗忘；父母惡之，懼而無怨。無怨於父母之心也。

無怨於父母之心也。父母有過，諫而不逆。順而諫之。父母既沒，

必求仁者之粟以祀之，此之謂禮終。喻貧困猶不取惡人

之物以事已親。樂正子春下堂而傷其足，數月不出，猶

有憂色。門弟子曰：夫子之足瘳矣，數月不出，猶

有憂色，何也？曰：吾聞諸曾子，父母全而生之，子

全而歸之，可謂孝矣。不虧其體，不辱其身，可謂

已作已



及作反

無上見字

全矣故君子跬步弗敢忘孝也今予忘孝之道  
 予是以有憂色也壹舉足而不敢忘父母壹出  
 言而不敢忘父母壹舉足而不敢忘父母是故  
 道而弗徑舟而不游不敢以先父母之遺體行  
 危殆壹出言而不敢忘父母是故惡言不出於  
 口忿言不及於身不辱其身不羞其親可謂孝  
 矣徑步邪趨疾也虞夏殷周天下之盛王也未有遺年  
 者是故天子巡狩諸侯待見于境天子先見百  
 年者問其國君以百年者所在而往見之

祭統

凡治人之道莫急於禮禮有五經莫重於祭禮有

五經謂吉凶賓軍嘉也莫重於祭謂以吉禮為首也夫祭者非物自外至

也自中出生於心也心怵而奉之以禮是故唯  
 賢者能盡祭之義是故君子之教也外則教之  
 以尊其君長內則教之以孝於其親是故君子  
 之事君也必身行之所不安於上則不以使下  
 所惡於下則不以事上非諸人行諸己非教之  
 道也必身行之言恕己乃行之是故君子之教也必由其本

順之至也祭其是與故曰祭者教之本也已由教  
孝順祭而不敬何以為也

經解

天子者與天地參焉故德配天地兼利萬物與日月並明明照四海而不遺微小其在朝廷則道仁聖禮義之序燕處則聽雅頌之音行步則有環珮之聲升車則有鸞和之響居處有禮進退有度百官得其宜萬事得其序詩云淑人君子其儀不忒其儀不忒正是四國此之謂也猶道

在作存

言也發號出令而民悅謂之和上下相親謂之仁民不求其所欲而得之謂之信除去天地之害謂之義義與信和與仁霸王之器也有治民之意而無其器則不成器謂所操以作事者義信和仁皆在於禮也夫禮之於國也猶衡之於輕重也繩墨之於曲直也規矩之於方圓也故衡誠懸不可欺以輕重繩墨誠陳不可欺以曲直規矩誠設不可欺以方圓君子審禮不可誣以奸詐衡稱也縣錘也陳設也孔子曰安上治民莫善於禮此之謂也故朝覲之

禮所以明君臣之義也聘問之禮所以使諸侯相尊敬也喪祭之禮所以明臣子之恩也鄉飲酒之禮所以明長幼之序也婚姻之禮所以明男女之別也夫禮禁亂之所由生猶防止水之所自來也故以舊防為無所用而壞之者必有水敗以舊禮為無所用而去之者必有亂患故婚姻之禮廢則夫婦之道苦而淫僻之罪多矣鄉飲酒之禮廢則長幼之序失而鬪爭之獄繁矣喪祭之禮廢則臣子之恩薄而背死忘生者

正作止

衆矣聘覲之禮廢則君臣之位失而背叛侵陵之敗起矣苦謂不至不答之屬故禮之教化也微其正邪於未形使人日徙善遠罪而不自知也是以先王隆之也易曰君子慎始差若毫釐謬以千里此之謂也隆謂尊盛之也始謂其微時也

仲尼燕居

子曰禮者何也即事之治也治國而無禮譬猶瞽之無相與佞佞乎其何之譬如終夜有求幽室之中非燭何以見之若無禮則手足無所指

耳目無所加，進退揖讓無所制，是故以之居處，長幼失其別，閨門三族失其和，朝廷官爵失其序，軍旅武功失其制，宮室失其度量，喪紀失其哀，政事失其施，凡眾之動失其宜。

中庸

天命之謂性，率性之謂道，脩道之謂教。

性者，生之質也。

命者，人所稟受，率，循，循性行之，是曰道，脩，治也，治而廣之，人放傲之，是曰教。

道也者

不可須臾離也，可離非道也。

道，猶道路也，出入動作由之，須臾離

之，惡乎從。是故君子戒慎乎其所不覩，恐懼乎其所

不聞，莫見乎隱，莫顯乎微，故君子慎其獨也。

慎其

獨者，慎其閑居之所為也，小人於隱者，動作言語，自以為為不見，覩不見聞，則必肆盡其情，若有估聽之者，是為顯見，甚於眾人之中為之也。子曰：中庸其至矣乎！民

鮮能久矣。

鮮，罕也，言中庸為道至美，故人罕能久行之者。

子曰：無憂者

其唯文王乎！以王季為父，以武王為子，父作之

子述之。

聖人以立法度為大事，子能述成之，則何憂乎？堯舜之父子，則有凶頑，禹湯之

父子，則寡命聞，父子相成，唯有文王也。

武王纘大王王季文王緒

一戎衣而有天下，身不失天下之顯名，尊為天

子，富有四海之內，宗廟饗之，子孫保之。

纘，繼也，緒，業也。

緒上有之字

子曰武王周公其達孝矣乎夫孝者善繼人之志善述人之事者也

表記

子曰仁有三與仁同功而異情利仁強仁功雖與安仁者同本

情則異也與仁同功其仁未可知也與仁同過然後

其仁可知也仁者安仁智者利仁畏罪者強仁

功者人所貪過者人所避子曰君子不以辭盡人不見人之言語則以

為善言其餘行或時惡也故天下有道則行有枝葉天下無

道則辭有枝葉行有枝葉所以益德也言有枝葉是衆虛華也枝葉依幹而生

言行亦由禮出也是故君子於有喪者之側不能賻焉

則不問其所費於有病者之側不能饋焉則不

問其所欲有客不能館焉則不問其所舍皆避有其

言而無其實也故君子之接如水小人之接如醴君子

淡以成小人甘以壞水相得合而已酒醴相得則敗淡無酸酢少味也

不以口譽人則民作忠故君子問人之寒則衣

之問人之飢則食之稱人之美則爵之皆為有言不可

以無實也

緇衣

子言之曰為上易事也為下易知也則刑不煩

矣言君不苛虐臣無姦心則刑可以措也子曰夫民教之以德齊

之以禮則民有格心教之以政齊之以刑則民

有遜心格來也遜逃也故君民者子以愛之則民親之

信以結之則民不背恭以蒞之則民有遜心蒞臨

也遜猶順也子曰下之事上也不從其所令而從其所行

言民化行不拘於言也上好是物下必有甚矣甚者甚於

也故上之所好惡不可不慎也是民之表也言

之從君如影之逐表子曰禹立三年百姓以仁遜焉豈必

盡仁言百姓效禹為仁非本性能仁也子曰上好仁則下之為

仁爭先人子曰王言如絲其出如綸王言如綸

其出如緇言言出彌大也綸今有秩故大人不

唱游言游猶浮也不可用之言也不可行君子弗言

也可行也弗可言君子弗行也則民言不危行

而行不危言矣危猶高也言不高於行子曰君

子道人以言而禁人以行禁猶謹也故言必慮其所

終而行必替其所弊則民謹於言而慎於行替猶

考也詩云慎爾出話敬爾威儀話善言也子曰為上可

望而知也，為下可述而志也，則君不疑於其臣，而臣不惑於其君矣。志猶知也。上人疑則百姓惑，下

難知則君長勞。難知有姦心也。故君民者，章好以示民

俗，慎惡以御民之淫，則民不惑矣。淫，貪侈也。孝經曰：示之以

好惡而民知禁也。子曰：大臣不可以不敬也，是民之表

也。邇臣不可以不慎也，是民之道也。民之道，言民循從也。

子曰：大人不親其所賢，而信其所賤，民是以親

失，而教是以煩。親失，失其所當親也。教煩，由子信賤者也。賤者無壹德也。

曰：民以君為心，君以民為體，心莊則體舒，心肅

則容敬，心好之，身必安之，君好之，民必欲之，心以體全，亦以體傷，君以民存，亦以民亡。莊，齊莊也。  
大學

堯舜率天下以仁，而民從之，桀紂率天下以暴

而民從之，其所令反其所好，而民不從。言民化君行也。

君好貨而禁民淫於財利不能止也。是故君子有諸己，而後求諸

人，無諸己，而後非諸人，所藏乎身不恕，而能喻

諸人者，未之有也，故上老老而民興孝，上長長

而民興悌，上恤孤而民不背，所惡於上，無以使

下所惡於下，母以事上，所惡於前，母以先後，所惡於後，母以從前，所惡於右，母以交左，所惡於左，母以交於右。詩云：樂只君子，民之父母。民之所好好之，民之所惡惡之。此之謂民之父母。言治民之道無他，取於己而已。好人之所惡，惡人之所好，是謂拂人之性，災必逮夫身。拂，猶危也。逮，及也。

昏義

昏禮者，將合二姓之好，上以事宗廟，而下以繼後世也。故君子重之。男女有別，而後夫婦有義。

夫婦有義，而後父子有親，父子有親，而後君臣有正。故曰：婚禮者，禮之本也。夫禮始於冠，本於婚，重於喪祭，尊於朝聘，和於鄉射。此禮之大體也。古者天子后立六宮，三夫人，九嬪，二十七世婦，八十一御女，以聽天下之內治，以明章婦順，故天下內和而家理也。天子立六官，三公，九卿，二十七大夫，八十一元士，以聽天下之外治，以明章天下之男教，故外和而國治也。故曰：天子聽男教，后聽女順，天子理陽道，后治陰德，天子



聽外治后聽內治教順成俗外內和順國家理  
 治此之謂盛德也是故男教不修陽事不得謫  
 見于天日為之食婦順不修陰事不得謫見于  
 天月為之食是故日食則天子素服而修六官  
 之職蕩天下之陽事月食則后素服而修六官  
 之職蕩天下之陰事故天子之與后猶日之與  
 月陰之與陽相須而後成者也謫之言責也蕩  
 蕩滌去穢惡也

射義

古者諸侯之射也必先行燕禮卿大夫士之射

也必先行鄉飲酒之禮故燕禮者所以明君臣  
 之義也鄉飲酒之禮者所以明長幼之序也言別

尊卑老稚乃後射以觀德行也故射者進退周還必中禮內志

正外體直然後持弓矢審固持弓矢審固然後  
 可以言中此可以觀德行也內正外直習於禮樂有德行者其

節天子以騶虞諸侯以狸首大夫以采蘋士以  
 采蘋故明乎其節之志以不失其事則功成而

德行立德行立則無暴亂之禍功成則國安故  
 曰射者所以觀盛德也騶虞采蘋采蘋今詩  
 篇名也狸首亡也是

故古者天子以射選諸侯卿大夫士射者男子之事因而飾之以禮樂也故事之盡禮樂而可數為以立德行者莫若射故聖王務焉

選士者先考德

行乃後決之射也男子生而有射事長學禮樂以飾之

是故古者天子之

制諸侯歲獻貢士於天子天子試之於射宮觀其容體比於禮其節比於樂而中多者得與於祭其容體不比於禮其節不比於樂而中少者不得與於祭數與於祭而君有慶數不與於祭而君有讓數有慶而益地數有讓而削地故曰

天子之大射謂之射侯射侯者射為諸侯也射中則得為諸侯射不中則不得為諸侯

大射謂將祭擇

士之射也得為諸侯謂有慶也不得為諸侯謂有讓也

故射者仁之道也

求正諸己己正而後發發而不中則不怨勝者反求諸己而已矣孔子曰君子無所爭必也射乎

羣書治要卷第七

天子之六人，惟書、象、筆、墨、刀、削、也。書，所以記言也；象，所以記容也；筆，所以記法也；墨，所以記色也；刀，所以記事也；削，所以記類也。此六者，皆書之器也。故書者，帝王之寶也。君子居則觀其象而玩其辭，動則觀其象而玩其辭。自天子至於士，無不以書為貴。書之於世，猶水之於木也。木無水則枯，水無書則廢。故君子必先慎乎書，然後可以入學。入學則先審問，然後慎思，慎思則先致知，然後慎行。慎行則先篤信，然後可以立身。立身則先齊家，然後可以治國。治國則先平天下。此書之功用也。故書者，君子之先務也。君子必先慎乎書，然後可以入學。入學則先審問，然後慎思，慎思則先致知，然後慎行。慎行則先篤信，然後可以立身。立身則先齊家，然後可以治國。治國則先平天下。此書之功用也。故書者，君子之先務也。

羣書治要卷第八

秘書監鉅鹿男臣魏徵等奉勅撰

周禮 周書 春秋外傳國語

韓詩外傳

周禮

天官

惟王建國，辨方正位。別四方，正君臣之位。體國。

經野。體，猶分邦畿之度；經，野，疆理其井廬也。設官分職。置冢宰、司

馬、司寇、司空，各有以爲民極。極，中也。令天下之人，各得其中，不失

其所乃立天官冢宰使帥其屬而掌其邦治以

佐王均邦國掌主也邦治王所以治邦國者佐猶助也建邦之六典

以佐王治邦國一曰治典以經邦國以治官府

以紀萬民二曰教典以安邦國以教官府以擾

萬民三曰禮典以和邦國以統百官以諧萬民

四曰政典以平邦國以正百官以均萬民五曰

刑典以詰邦國以刑百官以糾萬民六曰事典

以富邦國以任百官以生萬民典常也法也王謂之禮經常所

秉以理天下者也邦國官府謂之禮法常所守以為法式也擾猶馴也統猶合也詰猶禁也任

猶傳也生猶養也以八柄詔王馭羣臣一曰爵以馭其

貴二曰祿以馭其富三曰予以馭其幸四曰置

以馭其行五曰生以馭其福六曰奪以馭其貧

七曰廢以馭其罪八曰誅以馭其過柄所秉執以起事者

也詔告也助也爵謂公侯伯子男卿大夫士也祿所以富臣下也幸謂言行偶合於善則有以

賜與之勸後也生猶養也賢臣之老者王有以養之也奪謂臣有大罪没入家財者也誅責讓也

以八統詔王馭萬民一曰親親二曰敬故三

曰進賢四曰使能五曰保庸六曰尊貴七曰達

吏八曰禮賓統所以總物者也親親若堯親九族也敬故不慢舊也賢有善行也

之貴下  
舊無者  
字補之

能多才藝也保庸安有功也尊貴尊天下之貴者也達吏察舉勤勞之小吏也禮賓賓客諸侯所以示民親仁善鄰也

會正正處也三歲則大計羣吏之治而誅賞三載

考績也

膳夫掌王之食飲膳羞大喪則不舉大荒則不

舉大札則不舉天地有災則不舉邦有大故則

不舉大荒凶年也大札疫癘也天災日月晦食也地災崩動也大故刑殺也春秋傳曰司

寇行戮君為之不舉

地官

大司徒之職掌建邦之土地之圖與其人民之

數以佐王安擾邦國教所以親百姓訓五品也擾亦安也言饒衍也而

施十有二教焉一曰以祀禮教敬則民不苟二

曰以陽禮教讓則民不爭三曰以陰禮教親則

民不怨四曰以樂禮教和則民不乖五曰以儀

辨等則民不越六曰以俗教安則民不愉七曰

以刑教中則民不覩八曰以誓教恤則民不怠

九曰以度教節則民知足十曰以世事教能則

民不失職十有一曰以賢制爵則民慎德十有

二曰以庸制祿則民興功陽禮謂鄉射飲酒也

昏姻以時則男不曠女不怨也儀謂君南面臣北面父坐子伏之屬也俗謂土地所生習也愉

謂朝不謀夕也恤謂灾厄相憂也民有凶患憂之則民不懈怠也度謂宮室車服之制也世事

謂士農工商之事少而習焉其心安焉因教以能不易其業也慎德謂矜其善德勸為善也庸

功也爵以顯賢以保息六畜萬民一曰慈幼二祿以賞功也

曰養老三曰振窮四曰恤貧五曰寬疾六曰安

富保息謂安之使蕃足也慈幼愛少也養老七十養於學五十異糧之屬也振窮救天民之

窮者也恤貧貧無財業稟食貸之也寬疾若今癘不可事不筭卒也安富平徭役不專取之也

以鄉三物教萬民而賓興之一曰六德智仁聖

本書學  
作都

義忠和二曰六行孝友睦姻任恤三曰六藝禮

樂射馭書數物猶事也興猶舉也民三事之教成鄉大夫舉其賢者能以飲酒

之禮賓客之既則獻其書於王矣智明於事也仁愛人以及物也聖通而先識也義能斷時宜

也忠言以中心也和剛不柔也善於父母為孝善於兄弟為友睦親於九族也姻親於外親

也任信於友道也恤振憂貧者禮五禮之儀也樂六樂之歌舞也射五射之法也御五御之節

也書六書之品也以五禮防萬民之僞而教之

中禮所以節止民之侈僞使其行得中也五禮謂吉凶賓軍嘉以六樂防萬

民之情而教之和樂所以蕩正民之情思使其心應和也六樂謂雲門咸池

大韶大夏大濩大武也

舊無鄉師字補之

鄉師以歲時巡國及野而賙萬民之艱阨以王命施惠歲時者隨其事之時不必四時也艱阨饑乏者也

師氏掌以美詔王告王以善道也文王世子曰師者教之以事而諭諸德者也

也三德教國子一曰至德以為道本二曰敏

德以為行本三曰孝德以知逆惡也教三行一

曰孝行以親父母二曰友行以尊賢良三曰順

行以事師長德行外內之稱也在心為德施之為行也至德中和之德覆燾持載

含容者也敏德仁義順時者也孝德尊祖愛親守其所以生者也孔子曰武王周公其達孝矣

乎夫孝善繼人之志善述人之事也

舊無保氏字補之

保氏養國子以道乃教之六藝一曰五禮二曰六樂三曰五射四曰五馭五曰六書六曰九數

乃教之六儀一曰祭祀之容二曰賓客之容三

曰朝廷之容四曰喪紀之容五曰軍旅之容六

曰車馬之容養國子以道者以師氏之德行審諭之而後教之以藝儀也五射白

矢參連刻注襄尺并儀也五馭鳴和鑾逐水曲過君表舞交衢逐禽左也六書象形會意轉注

指事假借諧聲也九數方田粟米差分少廣商功均輸贏不足旁要方程今有重差夕祭句股也祭祀之容穆穆皇皇賓客之容嚴恪矜莊朝

廷之容躋躋陰陰喪紀之容纍纍顛顛軍旅之容暨暨詒詒車馬

之容匪匪翼翼

指作處

躋躋作濟濟

司救掌凡歲時有天患民病則以節巡國中及郊野而以王命施惠天患謂災害也節旌節也施惠賜恤

春官

大司樂以樂德教國子中和祗庸孝友中猶忠也

柔適也祗敬也庸有常也凡日月食四鎮五嶽崩大傀異灾

諸侯薨令去樂四鎮山之重大者也謂會稽沂山醫無閭霍山也五嶽岱衡華

嵩恆也傀猶怪也大怪異灾謂天地奇變若大星辰奔賈及震裂為害者也去樂藏之也

札大凶大灾大荒大臣死凡國之大憂令弛縣

札疫癘凶凶年也灾凡建國禁其淫聲過聲凶水火也弛釋下之也

聲慢聲淫聲若鄭衛也過聲失哀樂節也凶聲亡國之聲若桑間濮上也慢聲惰慢不

恭之聲

夏官

大司馬之職掌建邦國之九法以佐王平邦國

平成也制畿封國以正邦國封謂立封於壇為界設儀辨

位以等邦國儀謂諸侯諸臣之儀進賢興功以作邦國起

也起其進善樂業之心建牧立監以維邦國維猶制軍詰

舊無治字補之

禁以紕邦國詰窮治也施貢分職以任邦國職

賦稅也任猶事也簡稽鄉民以用邦國稽計均守平則



以安邦國均謂尊者守大卑者守小也比小事大以和邦國

賢害民則伐之有鐘鼓曰伐以聲其罪暴內陵外則壇之

負固不服則侵之侵用兵淺而已賊殺其親則正之

放弒其君則殘之殘滅其為惡者犯令陵政則杜

滅之仲春教振旅師出曰治兵入曰振旅皆習戰也四時獵各教民以其一

秋教治兵遂以獮田獮猶殺也仲冬教大閱閱大

於王之大常祭於大烝銘之言名也生則書於

功無常者功之大小不可豫凡賞無常輕重視

秋官

焉遂以蒐田蒐擇也擇取禽獸不孚者仲夏教拔舍拔舍猶

有草止遂以苗田夏田為苗簡取禽獸不孚仲

秋法秋教治兵遂以獮田獮猶殺也仲冬教大閱閱大

簡軍實備禮不如出軍時遂以狩田冬田為狩言守取之無所擇也凡有功者銘書

也死則於烝先王祭之冬祭凡賞無常輕重視

日烝王旌畫日月為大常也

功無常者功之大小不可豫

大司寇之職掌建邦之三典以佐王刑邦國詰四方一曰刑新國用輕典新國謂新闢地也二曰

刑平國用中典三曰刑亂國用重典亂國謂篡殺叛逆之

國也以圓土聚教疲民困苦以教之為善也民不

明刑耻之明刑謂明書其罪於大方板也其能改

者及于中國不齒三年其不能改而出圓土者

殺以嘉石平疲民疲民謂為邪惡者也凡萬民之有罪過

而未麗於法而害於州里者桎梏而坐諸嘉石

而

役諸司空州里任之則宥而舍之有罪過謂邪惡之人所罪

過者也麗附也未附於法未著於法也役諸司

空坐日訖使給百工之役役月訖使其州里之

人任之乃以肺石達窮民肺石赤石也窮民天

凡遠近惻獨老幼之欲有復於上而其長弗達

者立於肺石三日士聽其辭以告於上而罪其

長復白也長謂諸侯及所屬吏

小司寇凡命夫命婦不躬坐獄訟命夫謂大夫也命婦謂大

夫妻也若有罪不自身坐使其屬及子弟也凡王同族有罪不即市

刑於甸師氏也以五聲聽獄訟求民情一曰辭聽辭不直則

舊無小司寇字補之

也煩也二曰色聽色不直則赧也三曰氣聽氣不直則喘也四曰耳

聽耳不直則惑也五曰目聽目不直則眊然以八辟麗邦法附

于刑罰辟法也麗附也一曰議親之辟若今時宗室有罪先請是也

二曰議故之辟故謂舊也三曰議賢之辟若今時廉吏有罪先

請是也四曰議能之辟能謂有道藝者五曰議功之辟謂

大勲力立功者也六曰議貴之辟若今時吏墨綬有罪先請是也七曰

議勤之辟謂憔悴事國者八曰議賓之辟謂所不臣者三恪二代之

與後司刺掌三刺三宥三赦之法以贊司寇聽獄訟

舊下有知字

刺殺也致三問之然後殺一刺曰訊羣臣再刺曰訊羣吏三

刺曰訊萬民訊言問也壹宥曰不識再宥曰過失三

宥曰遺忘不識謂愚民無所識也宥寬也壹赦曰幼弱再赦曰

老耄三赦曰蠢愚蠢愚生而癡騃也以此三法

者求民情然後刑殺

小行人若國札喪則令賻補之賻喪家補其不足若國

凶荒則令賙委之委輸也若國師役則令犒禮之

犒勞也合助相振為會若國有福事則令慶賀之若國有

禍災則令哀弔之

掌客凡禮賓客國新殺禮凶荒殺禮札喪殺禮  
禍灾殺禮在野在外殺禮也殺滅也國新新建國也凶荒無年也札喪疫癘也禍灾新有兵寇及水火也在野行軍在外也

周書

文傳解

天有四殃水旱饑荒其至無時非務積聚何以備之夏箴曰小人無兼年之食遇天饑妻子非其有也大夫無兼年之食遇天饑臣妾與馬非其有也國無兼年之食遇天饑百姓非其百姓

也戒之哉不思禍咎無日矣

言不遠也明開塞禁舍

者其取天下如化

變化之頓謂其疾

不明開塞禁舍者

其失天下如化

不明謂失其機

兵彊勝人人彊勝天

勝天

勝有天命能制其有者能制人之有不能制其有者人制之令行禁止王之始也

官人

富貴者觀其有禮施貧窮者觀其有德守嬖寵者觀其不驕奢隱約者觀其不懾懼其少者觀其恭敬好學而能第其壯者觀其潔廉務行而

勝其私其老者觀其思慎疆其所不足而不踰  
父子之間觀其慈孝兄弟之間觀其和友君臣  
之間觀其忠惠鄉黨之間觀其信誠設之以謀  
以觀其智示之以難以觀其勇煩之以事以觀  
其治臨之以利以觀其不貪濫之以樂以觀其  
不荒喜之以觀其輕怒之以觀其重醉之以觀  
其失縱之以觀其常遠之以觀其不貳昵之以  
觀其不狎復徵其言以觀其精曲省其行以觀  
其備此之謂觀誠

芮良夫解

芮良夫  
下黨有  
解字

厲王失道芮伯陳誥作芮良夫芮伯若曰余小

臣良夫稽首謹誥天子惟民父母致厥道無遠

不服無道左右臣妾乃違道謂德政民歸于德

德則民戴否德民離茲允効于前斯不遠信驗於前

世不遠也商紂弗改夏桀之虐肆我有周有家舉桀行惡

滅亡以爲戒也嗚呼惟爾天子嗣文武之業惟爾執政

小子同先王之臣昏行內顧道王不若同謂位同也昏

闇也言教王爲不順專利作威佐亂進禍民將弗龕專利侵亂

多聞下  
舊無以  
字補之

本書對  
作勸德

進不善也治亂信于其行，惟王暨爾執政，小子攸聞，  
行善則治，行惡則亂，皆所聞知也。古人求多聞，以鑒戒，弗聞是  
言古人患不聞惟弗知，故有所不知也。爾聞爾知，弗改厥度，亦  
知而不改，無可惟艱哉。如何故曰難也。夫后除民害，不惟民害，  
是與民害民乃非后，惟其讎。民至億兆，后一而  
言上下無義，對共已寡，弗敵衆，后其殆哉。相怨，則寡者危已。烏虜  
人養之故，擾服，雖家畜，不野禽馴服于人家，畜見人而奔，非禽畜之性，實  
養則畏人，治民亦然也惟人民亦如之。今爾  
專利為貪執政小子，惟以貪諛事王，不對以備

難，下民胥怨，財單力竭，手足靡措，弗龕戴，上不  
言民相與怨上，上加之其亂而，惟禍發於人之  
罪民不堪命，必作亂也攸忽，咎起於人，攸輕，心不存焉，變之攸伏，  
言人所輕忽則禍之所起爾執政小子，弗圖大艱，偷生苟安，爵以  
苟安，無遠慮賄成，賢智指口，小人鼓舌，逃害要  
賄成，不任德利，並得其求，惟曰哀哉。  
賢者隱黜，以逃害，小人故君子為之哀也我聞曰：以言取人，人飾其言，以行取  
按諂以要利，各得其求人人竭其行，飾言無庸，竭行有成，惟爾小子，飾  
言事王，實蕃有徒，爾自謂有餘，余謂爾不足，敬

思以明德備乃禍難言其不足於道義也以用乃汝難至而悔悔將安及

春秋外傳國語

周語

景王二十一年將鑄大錢單穆公曰不可古者

天灾降戾降下也戾至也灾謂水旱蝗螟之屬於是乎量資幣權

輕重以振救民權猶度也資財也權稱也振拯也民患輕則為

之作重幣以行之民患幣輕而物貴則作重以行其輕於是乎有

母權子而行民皆得焉重曰母輕曰子貿物物輕則子獨行物重則以

本書相權之權作通

其貨作其資

母權而行之也子母相權民皆得其欲也若不堪重則多作輕而行

之亦不廢重於是乎有子權母而行小大利之

堪任也，不任之者幣重物輕妨其用也故作輕幣雜而用之以重者貿其貴以輕者貿其賤也

子權母者母不足則以子平之而行之也故錢小大民皆以為利也今王廢輕而

作重民失其貨能無匱乎廢輕而作重則本竭而末寡也故民失其

貨若匱王用將有所乏民財匱無以供上乏則

將厚取於民厚取厚斂也民不給將有遠志是離民

也給共也遠志遁逃也且夫備有未至而設之備國備也未至而設

之謂豫備不虞安不念危有至而後救之至而後救之謂若救火療疾量資幣

平輕重之屬是不相入也二者前後各有宜不相入不相為用可先而

不備謂之怠怠緩也可後而先之謂之召災謂民未患

離民以佐災無乃不可乎言周故已為羸病之國天降禍災未厭已

將民之與處而離之將災是備禦而召之則何

以經國君以善政為經臣奉而成之為緯也國無經何以出令令

之不從上之患也故聖王樹德於民以除之樹立

猶塞川原為潢汙也其竭也無日矣絕民用謂廢小錢斂而鑄大也

也無日無日數也若民離財匱災至備亡王其若之何

備亡無救災之備也王弗聽

二十三年王將鑄無射無射鐘名律中無射單穆公曰不

可作重幣以絕民貨又鑄大鐘以鮮其繼鮮寡寡

殖積聚既喪謂廢小錢也今王作鐘也無益於樂

而鮮民財將焉用之夫樂不過以聽耳而美不

過以觀目若聽樂而震觀美而眩患莫甚焉夫

耳目心之樞機也樞機發動也心有欲耳目發動也故必聽和

民貨作民資

其繼者用物過度妨於財也若積聚既喪又鮮其繼鮮寡寡

殖積聚既喪謂廢小錢也今王作鐘也無益於樂

而鮮民財將焉用之夫樂不過以聽耳而美不

過以觀目若聽樂而震觀美而眩患莫甚焉夫

耳目心之樞機也樞機發動也心有欲耳目發動也故必聽和



而視正聽和則聰視正則明習於和正則不眩惑也聰則

言聽明則德昭聽言昭德民歆而德之則歸心

焉歆猶欣歆喜服也言發德教是以作無不濟求無不獲然

則能樂夫耳納和聲而口出美言耳聞和聲則口有美言此

感於物也以為憲令憲法也而布諸民民以心力行之

不倦成事不貳樂之至也貳變也若視聽不和而

有震眩於是乎有狂悖之言有眩惑之明出令

不信有轉易也刑政放紛動不順時民無據依不知

所力各有離心不知所為盡力上失其民作則不濟求

則不獲其何以能樂三年之中而有離民之器

二焉二謂作大錢鑄大鐘國其危哉王弗聽問之伶州鳩

伶司樂官州鳩名也對曰夫匱財用疲民力以逞淫心逞快

也聽之不和比之不度無益於教而離民怒神

非臣之所聞也王不聽卒鑄大鐘財匱故民離樂不和故神

怒也二十四年鐘成伶人告和伶人樂人王謂伶州鳩

曰鐘果和矣對曰未可知也州鳩以為鐘實不和伶人媚王謂之

和故曰未可知王曰何故對曰上作器民備樂之則為

和言聲音之道與政通也今財亡民疲莫不怨恨臣不知

其和也亂世之音怨以怒且民所曹好鮮其不

濟曹群也其所曹惡鮮其不廢諺曰衆心成城衆心

所好莫之能敗其固如城衆口鑠金鑠消也衆口所毀今三

年之中而害金再興焉害金害民之懼一之廢

也二金中其一必廢也王曰爾老耄矣何知二十五年王

崩鐘不和王崩而言不和明樂人之諛

晉語

武公伐翼弑哀侯止欒共子曰苟無死共子晉大夫共

也吾以子為上卿制晉國之政辭曰成聞之

民生於三事之如一三君父師也如父生之師

教之君食之食謂祿也唯其所在則致死焉在君父

在師為師也人之道也臣敢以私利廢人道乎謂私利

死為上卿也君何以訓矣無以教為忠也從君而貳君焉用

臣貳二心也遂鬪而死

文公問於郭偃郭偃卜曰始也吾以國為易易易治也

今也難對曰君以為易其難也將至矣君以為

難其易也將至矣以為難而勤修之故其易將至

趙宣子言韓獻子於靈公為司馬宣子趙宣孟也獻子韓厥

也司馬掌軍大夫也河曲之役趙孟使人以其乘車于行

干犯也行軍列也獻子執而戮之宣子召而禮之曰吾

聞事君者比而不黨比比義也阿私曰黨夫周以舉義比

也忠信曰周舉以其私黨也夫軍事有死無犯犯而

不隱義也在公為義吾言汝於君懼汝不能也舉而

不能黨孰大焉事君而黨吾何以從政勉之苟

從是行也勉之勸修其志是行今所行也臨長晉國者非汝其

誰臨監也長帥也皆告諸大夫曰二三子可以賀我矣

吾舉厥也而中吾乃今知免於罪矣

叔向見司馬侯之子撫而泣之曰自其父之死

吾莫與比而事君矣昔者其父始之我終之有謂

所造為及諫爭相為終始成其事也我始之夫子終之無不可

可言皆從藉偃在側曰君子有比乎君子周而不比故偃問之叔

向曰君子比而不別比德以贊事比也贊引黨

以封己引取也封厚也利己而忘君別也別為朋黨

楚語

靈王為章華之臺章華地名與伍舉升焉曰美夫對

曰臣聞國君服寵以為美服寵謂以賢受寵服以是為美安民

以為樂

以能安民為樂

聽德以為聰

聽用有德也

致遠以為

明

遠能致人

不聞其以土木之崇高形鏤為美

形謂丹楹

鏤謂刻

先君莊王為匏居之臺

匏居臺名

高不過望

國氛

氛氣也

大不過容宴豆

言宴有折俎籩豆之陳

木不妨

守備

不妨城郭守備之材

用不煩官府

財用不出府藏也

民不廢

時務官不易朝常先君是以除亂克敵而無惡

於諸侯今君為此臺也國民疲焉財用盡焉年

穀敗焉

敗廢其時務也

百官煩也

為之徵發

數年乃成臣不

知其美也夫美也者上下外內小大遠邇皆無

害焉故曰美也若於目觀則美

於目則美德則不也財用

則匱是聚民利以自封而瘠民也胡美之為

厚封

也胡何何以為美

夫君國者將民之與處民實瘠君安

得肥

安得獨肥言將有患

故先王之為臺榭也

積土為臺無室曰榭

榭不過講軍實

講習也軍實戎士也

臺不過望氛祥

凶氣為氣

吉氣為祥

其所不奪穡地

稼穡之地

其為不匱財用

為作

其事不煩官業

業事也

其日不廢時務

以農隙也瘠磽

之地於是乎為之

不害穀土也磽确

城守之木於是乎

用之

城守之餘然後用之

官察之暇於是乎臨之

暇間也四

時之隙於是乎成之隙空夫為臺榭將以教民

利也臺所以望氛祥而備灾害榭所以講軍實而禦寇亂皆所以利民也不知其

以匱之也知猶聞也若君謂此美而為之正以為得事之正

也楚其殆矣殆危也

鬪且廷見令尹子常鬪且楚大夫子常囊瓦子常與之語

問畜貨聚馬歸以語其弟曰楚其亡乎不然令

尹其不免乎吾見令尹問畜聚積實如餓豺狼

實財也殆必亡者昔鬪子文三舍令尹無一日之

積恤民之故也積儲也成王每出子文之祿必逃

王止而後復人謂子文曰人生求富而子逃之

何也對曰夫從政者以庇民也庇覆也民多曠者

而我取富焉曠空也是勤民以自封也勤勞也封厚也死

無日矣我逃死非惡富也故莊王之世滅若敖

氏唯子文之後在至于今為楚良臣是不先恤

民而後已之富乎今子常先大夫之後先大夫子囊也

而相楚君無令名於四方四境盈壘盈滿也壘壁也言壘

壁滿四境之內道殣相望道冢曰殣是之不恤而畜聚不厭

其速怨於民多矣速召也積貨滋多蓄怨滋厚不

亡何待期年子常奔鄭

王孫圉聘於晉

王孫圉楚大夫也

定公饗之趙簡子相

問於王孫圉曰楚之白珩猶在乎

珩佩上之橫者

對曰

然簡子曰其為寶也幾何矣

幾何世也

曰未嘗為寶

楚之所寶者觀射父

言以賢為寶也

能作訓辭以行事

於諸侯

言以訓辭交結諸侯也

使無以寡君為口實

口實毀弄

又有左史倚相能道訓典以叙百物

叙次也物事也

以朝夕獻善敗于寡君無忘先王之業又能上

下悅于鬼神

悅媚也

使神無有怨痛于楚國

痛疾也

又有藪曰雲金木竹箭之所生也

楚有雲夢之藪澤也龜

珠齒角皮革羽毛所以備賦以戒不虞者也

龜

以備吉凶珠所以衛火災角所以為弓弩齒所以為弭賦兵賦也

所以供幣帛

以亨於諸侯

亨獻也

寡君其可以免罪於諸侯而

國民保焉

保安也

此楚國之寶也若夫白珩先王

之玩也何寶焉

玩玩弄之物也

韓詩外傳

楚莊王聽朝罷晏樊姬下堂而迎之曰何罷之

晏乎莊王曰今者聽忠賢之言不知饑倦也姬

曰王之所謂忠賢者諸侯之客與中國之士與  
莊王曰則沈令尹也樊姬掩口而笑王曰姬之  
所笑者何等也姬曰妾得侍於王十有一年矣  
然妾未嘗不遣人求美人而進於王也與妾同  
列者十人賢於妾者二人妾豈不欲擅王之愛  
專王之寵哉不敢以私願蔽衆美也今沈令尹  
相楚數年矣未嘗見進賢而退不肖也又焉得  
爲忠賢乎莊王以樊姬之言告沈令尹令尹進  
孫叔敖叔敖治楚三年而楚國霸樊姬之力也

檝作檝

汨作迫

高墻豐上激下未必崩也降雨興流潦至則崩  
必先矣草木根芟淺未必檝也飄風興暴雨墜  
則檝必先矣君子居是國也不崇仁義尊其賢  
臣以理萬物未必亡也一旦有非常之變諸侯  
交爭人趨車馳汨然禍至乃始愁憂乾喉焦唇  
仰天而歎庶幾乎望天之救也不亦晚乎  
田饒事魯哀公而不見察謂哀公曰臣將去君  
黃鵠舉矣哀公曰何謂也田饒曰君獨不見夫  
鷄乎頭戴冠者文也足傅距者武也敵在前敢

鬪者勇也見食相告者仁也守夜不失時者信也雞雖有此五德君猶烹而食之者何也則以其所從來者近也夫黃鵠一舉千里止君園池食君魚鼈啄君黍粱無此五者君猶貴之者何也以其所從來者遠也臣將去君黃鵠舉矣哀公曰止吾書子之言也田饒曰臣聞食其食者不毀其器陰其樹者不折其枝有臣不用何書其言爲遂去之燕燕以爲相三年燕政大平哀公喟然大息爲之避寢三月曰不慎其前而悔

其後何可復得

孔子曰士有五有執尊貴者有家富厚者有資勇悍者有心智慧者有貌美好者執尊貴不以愛民行義理而反以暴傲家富厚不以振窮救不足而反以侈靡無度資勇悍不以衛上攻戰而反以侵凌私鬪心智慧不以端計數而反以事姦飾詐貌美好不以統朝泄民而反以蠱女從欲此五者所謂士失其美質也

原天命治心術理好惡適情性而治道畢矣原



本書不以物害性矣作性不害物

舊無百字補之

天命則不惑禍福不惑禍福則動靜脩理矣治  
心術則不安喜怒不安喜怒則賞罰不阿矣理  
好惡則不貪無用不貪無用則不以物害性矣  
適情性則欲不過節欲不過節則養性知足矣  
四者不求於外不假於人反諸已而已

天設其高而日月成明地設其厚而山陵成居  
上設其道而百事得序

人有六情失之則亂從之則睦故聖王之教其  
民也必因其情而節之以禮必從其欲而制之

以義義簡而備禮易而法去情不遠故民之從  
命也速

智如原泉行可以為表儀者人師也智可以砥

礪行可以為輔檠者人友也據法守職而不敢

為非者人吏也當前快意一呼再諾者人隸也

故上主以師為佐中主以友為佐下主以吏為

佐危亡之主以隸為佐欲觀其亡必由其下故

同明者相見同聽者相聞同志者相從非賢者

莫能用賢故輔佐左右所任使有存亡之機得

檠作聘快作決

失之要也，可無慎乎？昔者不出戶而知天下，不闕牖而知天道者，非目能見乎千里之前，非耳能聞乎萬里之外，以己之度度之也，以己之情量之也，己欲衣食焉，亦知天下之欲衣食也，己欲安逸焉，亦知天下之欲安逸也，己有好惡焉，亦知天下之有好惡也，此三者聖王之所以不降席而匡天下者也，故君子之道，忠恕而已矣，夫饑渴苦血氣，寒暑動肌膚，此四者民之大害也，大害不除，未可敢

御也，四體不掩，則鮮仁人，五藏空虛，則無立士，百姓內不乏食，外不患寒，乃可御以禮矣，藍有青，而絲假之青於藍，地有黃，而絲假之黃於地，藍青地黃，猶可假也，仁義之士，可不假乎哉，東海之魚，名曰鰈，比目而行，北方有獸，名曰婁，更食更候，南方有鳥，名曰鷦，比翼而飛，夫鳥獸魚猶知假，而况萬乘之主乎，而獨不知比假天下之英雄俊士，與之為伍，則豈不痛哉，故曰，以明扶明，則升于天，以明扶闇，則歸其人，兩瞽

相扶不觸墻木不陷井窞則其幸也

福生於無為而患生於多欲故知足然後富從之德宜君人然後貴從之故貴爵而賤德者雖為天子不貴矣貪物而不知止者雖有天下不富矣夫土地之生物不益山澤之出財有盡懷不富之心而求不益之物挾百倍之欲而求有盡之財是桀紂之所以失其位也

古者必有命民民有能敬長憐孤取舍好讓居事力者命於其君命然後得乘飭車並馬未得

卽作則  
下卽不  
卽疆同

命者不得乘乘皆有罰故其民雖有餘財侈物而無禮義功德卽無所用其餘財物故其民皆興仁義而賤財利賤財利卽不爭不爭卽疆不凌弱衆不暴寡是唐虞之所以象典刑而民莫犯法民莫犯法而亂斯止矣

趙王使人於楚鼓瑟而遣之曰必如吾言慎無失吾言使者受命伏而不起曰大王鼓瑟未嘗若今日之悲也王曰然瑟固方調使者曰調則可記其柱王曰不可天有燥濕絃有緩急柱有

推移不可記也。使者曰：臣請借此以喻楚之去趙也。千有餘里，且有凶則弔之，吉則賀之，猶柱之有推移，不可記也。故明王之使人也，必慎其所使。既使之，任之以心，不任以辭也。

趙簡子有臣曰周舍，立於門下三日三夜。簡子使問之曰：子欲見寡人何事？周舍對曰：願爲愕愕之臣，墨筆操牘，從君之過，而日有記也，月有成也，歲有效也。簡子居則與之居，出則與之出，居無幾何，而周舍死。簡子後與諸大夫飲於洪

波之臺，酒酣，簡子涕泣，諸大夫皆出走曰：臣有罪而不自知也。簡子曰：大夫無罪，昔者吾友周舍有言曰：千羊之皮，不若一狐之腋，衆人之唯，不若直士之愕愕。昔者紂默默而亡，武王愕愕而昌，今自周舍之死，吾未嘗聞吾過也，吾亡無日矣，是以寡人泣也。

晉平公遊於河而樂，曰：安得賢士與之樂此也？舩人蓋昏跪而對曰：主君亦不好士耳。夫珠出於江海，玉出於崑山，無足而至者，猶主之好之

蓋作盍

就作集

也士有足而不至者蓋主君無好士之意耳何  
患於無士乎平公曰吾食客門左千人門右千  
人朝食不足夕收市賦暮食不足朝收市賦吾  
可謂不好士乎蓋胥對曰夫鴻鵠一舉千里所  
恃者六翮耳背上之毛腹下之毳益一把飛不  
為加高損一把不為加下今君之食客將皆背  
上之毛腹下之毳耳詩曰謀夫孔多是用不就  
此之謂也  
宋燕相齊見逐罷歸之舍召門尉陳饒等二十

升作斗

控作擲

六人曰諸大夫有能與我赴諸侯者乎陳饒等  
皆伏而不對燕曰悲乎哉何士大夫易得而難  
用也陳饒對曰非士大夫易得而難用君弗能  
用也君不能用則有不平之心是失之已而責  
諸人也燕曰其說云何對曰三升之稷不足於  
士而君雁鷺有餘粟是君之一過也果園梨栗  
後宮婦女以相提控而士曾不得一嘗是君之  
二過也綾紈綺縠靡麗於堂從風而弊士曾不  
得以為緣是君之三過也且夫財者君之所輕

也、死者士之所重也、君不能行君之所輕、而欲使士致其所重、譬猶鉛刀畜之、干將用之、不亦難乎、宋燕曰、是燕之過也、

魏文侯問狐卷子曰、父賢足恃乎、對曰、不足、子賢足恃乎、對曰、不足、兄賢足恃乎、對曰、不足、弟賢足恃乎、對曰、不足、臣賢足恃乎、對曰、不足、文侯勃然作色而怒曰、何也、對曰、父賢不過堯、而丹朱放、子賢不過舜、而瞽叟頑、兄賢不過舜、而象敖、弟賢不過周公、而管叔誅、臣賢不過湯武、

而桀紂伐、望人者不至、恃人者不久、君欲治亦從身始、人何恃乎、詩云、自求伊祐、此之謂也、昔者田子方出、見老馬於道、喟然有志焉、以問於御曰、此何馬、御曰、故公家畜也、疲而不爲用、故出放之、田子方曰、少盡其力、而老弃其身、仁者不爲也、束帛而贖之、窮士聞之、知所歸心矣、魏文侯問李克曰、人有惡乎、對曰、有、夫貴者則賤者惡之、富者則貧者惡之、智者則愚者惡之、文侯曰、行此三者、使人勿惡、可乎、對曰、可、臣聞

貴而下賤則衆弗惡也富能分貧則窮乏士弗惡也智而教愚則童蒙者不惡也文侯曰善人主之疾十有二發非有賢醫莫能治也何謂十二發曰痿蹙逆脹滿支膈盲煩喘痺風此之謂也賢醫治之若何曰省事輕刑則痿不作無使小民饑寒則蹙不作無令財貨上流則逆不作無使倉廩積腐則脹不作無使府庫充實則滿不作無使羣臣縱恣則支不作無使下情不上通則膈不作上振恤下則盲不作法令奉用

則煩不作無使下怨則喘不作無使賢人伏匿則痺不作無使百姓歌吟誹謗則風不作夫重臣羣下者人主之心腹支體也心腹支體無害則人主無疾矣故非有賢醫莫能治也人主皆有此十二疾而不用賢醫則國非其國也

齊景公使使於楚楚王與之上九重之臺顧使者曰齊亦有臺若此者乎使者曰吾君有治位之堂土階三尺茅茨不剪采桷不斲猶以爲爲之者勞居之者泰吾君惡有若此者乎於是楚

抱作悒

羣書治要

卷之八

二十九

二十九

羣書治要卷第八

島田藏書



