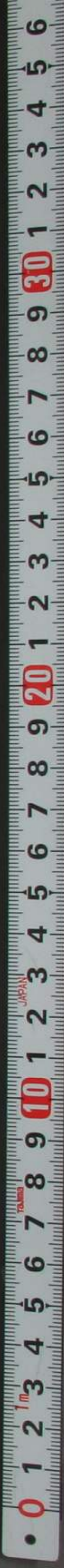
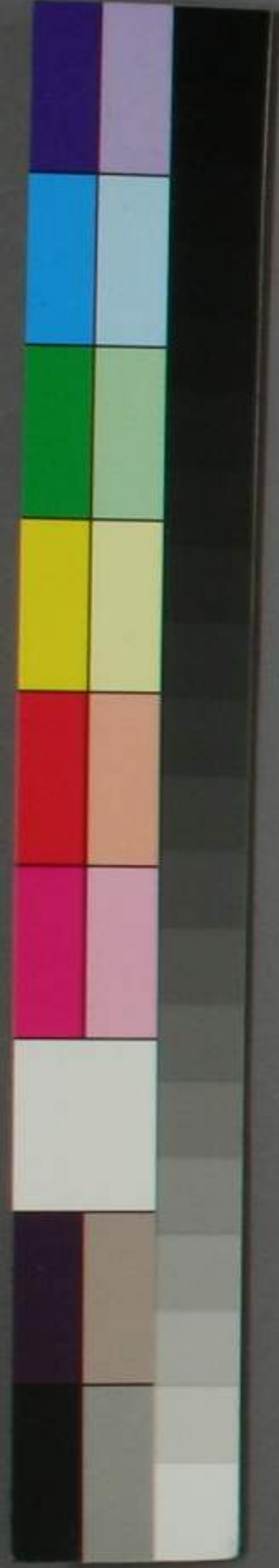


大明集禮
十七

嘉禮

74
6287
13



6287
13

大明集禮卷二十六

嘉禮十

去五味均平歲

皇太子納妃

總序

皇太子納妃所以重胤嗣也。周秦已上莫攷其儀。漢制皇太子納妃以奉常迎而不親迎。宋文帝時太子納妃儀文與納后不異。百官上禮於太極殿西堂。叙宴。皇太子納妃皇帝遣使納采以宗正卿為使。於先納吉請期皆如之。納

大明集禮

卷二十六

一

徵則以司徒及尚書令使親迎則以太尉為使。三日。妃朝皇帝於昭陽殿。又朝皇后於宣光殿。擇日。羣臣上禮。他日。皇太子拜閣。隋皇太子納妃。皇帝臨軒。遣使者受詔納采問名。次擇日納吉。又擇日納徵。告期訖。命有司以特牲告廟行冊禮。皇太子將親迎。皇帝臨軒醮戒。妃至宮之明日。朝見。皇帝皇后。唐皇太子納妃。皇帝臨軒遣使行納采問名。納吉。納徵。請期之禮。次遣官告宗廟。然後行冊禮。皇太子將親迎。皇帝臨

軒醮戒。妃至宮。同牢於內殿。明日朝見。皇帝皇后。皇帝會群臣於太極殿。如正至之儀。宋皇太子納妃。其六禮皆與唐同。妃朝見之明日。又至皇帝皇后閣內行盥饋之禮。皇帝皇后復饗妃如宮中之儀。今擬

國朝

皇太子納妃。

皇帝臨軒命使納采問名。既卜吉。復命使納徵。請期。又遣官以特牲奏告。

宗廟遣使備冊寶禮物至

妃第行冊禮。

皇太子將親迎。

皇帝臨軒醮戒至

妃第親迎還宮同牢於內殿明日。

妃朝見

皇帝

皇后

皇帝

皇后閣內行盥饋之禮。

皇帝

皇后宴饗

妃及

皇太子如宮中之儀今考歷代儀文以著于篇。

冠服

隋皇太子納妃服衮冕九章妃首飾花釵九樹

服用綸翟衣唐皇太子納妃皇帝臨軒遣使服

衮冕醮戒服通天冠絳紗袍皇太子服衮冕九

章。妃服綸翟衣。首飾花九樹。**宋**皇太子納妃。皇帝遣使醮戒。皆服通天冠絳紗袍。皇太子皆服袞冕執圭。親迎同。妃服與唐制同。今擬

國朝

皇太子妃冠服。見冠服篇。

車輅

見冊拜篇。車輅篇。

冊寶

見冊拜篇。

禮物

晉太子昏。納徵用玄纁束帛加璧。馬二匹。**東晉**用玉璧一。獸皮二。**宋**文帝用珪璋各一。熊羆皮各二。**北齊**皇太子聘禮。納采問名。請期親迎。皆用羔羊一口。鴈一隻。黍稷米麵各一斛。納徵用玄三匹。纁二匹。束帛十匹。大璋一。虎皮二。錦綵六十匹。絹二百匹。羔羊一口。羊四頭。犢二頭。酒黍稷稻米麵各十斛。從車百乘。**唐**納采問名。納吉。請期。親迎。皆用鴈。納徵用玄纁束帛。乘馬穀

珪。宋六禮禮物皆與唐同。今擬

國朝

樂

唐遣使納采。展宮懸醮。戒於太極殿。設宮懸。宋大晟展宮架之樂於文德殿。皆備而不作。

祭告

唐皇太子納妃。納徵。告期訖。遣有司以特牲告于廟。宋皇太子將親迎。差官奏告太廟及諸陵。如常告之儀。今擬

國朝遣官以太牢告廟。其儀與常告同。

問名

唐使者納采畢。既出。立於門外。主昏者使僮者請事。使者曰。某將加卜筮。奉制問名。主昏者曰。制以某之子。備數於儲宮。臣某不敢辭。使者入陳鴈。主昏者再拜受鴈。曰。臣某第幾女。某氏出禮畢。主昏者曰。某公為某事。故至於某之室。某有先人之禮。請禮從者。其儀與天子納后醴賓同。今擬

國朝使者納采訖就再入問名其詳見問名儀注

納吉

唐皇太子納妃既問名卜吉皇帝復臨軒遣使者至妃氏第納吉既至妃第使者曰加諸卜筮占曰協從制使某也納吉主昏者曰臣某之子弗教唯恐不堪龜筮云吉臣某謹奉典制再拜受鴈又再拜其禮使者如問名之儀宋既問名乃遣使至妃氏第曰謀諸卜筮其占協從制使

某告吉主昏者曰臣某之子蠢愚懼弗克堪卜筮云吉惟臣之幸臣謹奉典制其受鴈禮使者皆與唐同今擬

國朝

皇太子納

妃既問名卜吉

皇帝御

奉天殿遣使納吉其詳見納采儀注

納徵

唐既納吉。遣使奉玄纁束帛乘馬。穀珪至妃氏第納徵。既至。使者曰：制使某以玉帛乘馬納徵。儂者入告。主昏者曰：奉制賜臣以重禮。臣某祇奉典常。再拜稽首北面受玉帛乘馬。又再拜。其禮使者如納吉儀。**宋**遣使奉玄纁玉珪至妃氏第。使者曰：卜筮不違。嘉偶既定。制使某以儀物告成。儂者入告。主昏者曰：奉制賜臣以重禮。臣某謹奉典制。其受玉帛禮使者皆與**唐**同。

國朝

皇太子納

妃遣使備物納徵。其詳見納徵儀注。

請期

唐既納徵。遣使者用鴈請期。至妃第。使者曰：詢於龜筮。某月日吉。制使某告期。主昏者受命受鴈。一如納吉之儀。**宋**遣使請期。使者至妃第。請曰：消辰之良。某月某日吉。制使某告期。主人曰：臣某謹奉制。再拜受鴈。其儀皆與唐同。今擬

國朝

皇太子納妃納徵訖遣使請期其儀詳見儀注
奏告

唐既告期後有司以特牲告廟如常禮祝文臨時撰。**宋**告期後太史局擇日差官奏告太廟景靈宮諸陵今擬

國朝

皇太子納妃既請期遣官以特牲告太廟其儀與宗廟篇奏告儀同。

受冊

唐既告期遣使持節奉冊寶璽綬車輅儀仗鼓吹掌嚴奉禴翟衣首飾至妃氏第主昏者朝服出迎於大門之外既入使副以冊寶授內侍內侍受冊寶以授典內典內奉冊寶入立於閣外傅姆贊妃出立於庭中掌書跪取冊寶興進立於妃前司則贊妃再拜訖掌書以冊寶授司則司則受冊寶進授妃妃受以授司閨司則又贊妃再拜訖司則請妃陞座宮官以下皆再拜訖司閨引妃入閣主昏者禮使者如禮賓之儀。**宋**

冊皇太子妃。遣使副奉冊印儀仗車輅。宮人奉首飾褱衣至妃第。使副以冊印授內侍。內侍受冊印入授內謁者。內謁者持冊印入立於庭中。傅姆贊妃出閣降階向闕再拜訖。內侍奉印冊授妃。妃受冊印。以授執事者。又再拜。內侍引妃陞座。諸宮人皆再拜畢。傅姆引妃還內。今擬

國朝冊

皇太子妃。

皇帝遣使奉冊寶車輅儀仗。宮人奉冠服至

妃氏第行冊拜禮。其儀詳見儀注

醮戒

唐皇太子將親迎。服袞冕。備儀仗。乘金輅。左庶子負壘前導。至承天門下降輅。至東朝堂。皇帝服通天冠絳紗袍。御太極殿西向坐。羣官再拜訖。舍人引皇太子至樂懸南。北面再拜。舍人引皇太子詣西階脫舄。陞就席西南面立。尚食奉御酌酒進皇太子。皇太子再拜受爵。尚食薦脯醢。皇太子祭酒及脯醢訖。降席西南面坐。啐酒。

真爵。又再拜。舍人引皇太子進御座前東面立。皇帝命之曰。往迎爾相。承我宗事。勗帥以敬。皇太子曰。臣某謹奉制旨。遂再拜。舍人引皇太子降西階。納舄訖。舍人引出。宋皇太子納妃。將親迎。皇帝御文德殿。皇太子具袞冕入就位。百官朝服就拜位。皇太子搢圭。舞蹈再拜。百官皆搢笏。舞蹈再拜。引皇太子由西階陞。東面立。內侍進酒。皇太子跪。搢圭受醖。大官令奉饌。皇太子飲食訖。降階北面。又再拜。太常博士引皇太子

詣御座前。西面立。皇帝命之曰。親迎。惟古。趨辰之良。往帥以恭。皇太子曰。臣謹奉制。引皇太子降階北面。又再拜訖。引出。今擬

國朝

皇太子將親迎。

皇帝御

奉天殿醮戒。其儀詳見儀注。

親迎

唐皇太子既受命。遂親迎至妃第。妃服褕翟衣。

花釵立于東房。主婦著禮衣，鈿釵立妃北。主昏者公服出迎大門之外，西面再拜。皇太子答拜。主昏者揖皇太子先入，皇太子執鴈從入。進當房戶前，北面跪奠鴈，再拜降出。傅姆導妃出，父戒之曰：戒之敬之。夙夜無違命，毋施襟結忱。命之曰：勉之戒之。夙夜無違。庶母及門內施鞶，申之以父母之命。曰：敬恭聽宗爾父母之言。夙夜無愆，視諸襟鞶。妃出至輅後，皇太子授綬。姆辭不受，曰：未教，不足與為禮。妃陞輅，乘以几。几，謂上

車而登，乘以几。尚安舒。姆加幪。幪，制如明衣，架為行道禦塵。皇太子馭輪三周，馭者代之。皇太子出大門，乘輅還宮。妃仗次於後以行。**宋**皇太子親迎之禮與唐同，而無授綬馭輪之儀。今擬

國朝

皇太子親迎，具袞冕服，乘金輅，備儀仗至妃第。其詳見親迎儀注。

合巹

唐皇太子同牢之禮，設幄於內殿室，西廂東向。

設同牢之席於室內。皇太子西廂。妃東廂。席間容牢饌。設四爵兩盃。妃至宮門。鹵簿仗衛停門外。妃乘輅至左閣門外。降輅。就次整飾。司閨引妃詣內殿門西東面立。皇太子揖妃以入。妃即席西向立。皇太子東向立。司饌奉饌。設皇太子及妃座前。皇太子及妃俱坐。司饌設黍醬菹醢。皇太子及妃俱受祭於籩豆之間。司饌取黍稷及肺。進授皇太子及妃。皇太子及妃受黍稷及肺。皆祭訖。司饌嘗食。皇太子及妃皆食。三飯。卒

食。司饌進酒。皇太子及妃俱再拜祭酒訖。三酌。用盃。卒爵。司饌徹饌。皇太子入東房釋冕服。著袴褶。妃入幄。媵餽皇太子之饌。御餽妃之饌。**宋**皇太子同牢。設席於寢門之內。皇太子揖妃俱入。盥洗訖。掌事者設酒饌。皇太子揖妃皆坐。司饌告饌具。贊者二人奉酒以授皇太子及妃。皇太子及妃受酒飲畢。遂薦饌。再飲。三飲。如初儀。訖。皇太子及妃俱興。再拜。餘如唐儀。今擬

國朝

皇太子及妃同牢。設幄於東宮之內殿。行同牢禮。詳見同牢儀注。

妃朝見

唐皇太子妃朝見。先設皇帝座於所御殿之東。西向。設皇后座於室戶外之西。近北南向。其日。妃沐浴服綸翟首飾。乘厭翟車至宮。降車。立於閣外之西。皇帝服通天冠絳紗袍。皇后服褱衣首飾。皆即御座。妃奉筭。竹器。緇表。纁裏。棗栗。司饌執脩。脩。丁亂切。以從。司則引妃入。立於庭北面。再拜訖。

司言引妃陞自西階。跪奠棗栗於御座前。皇帝撫之。司言引妃降立於庭。又北面再拜訖。司言引妃陞。跪奠脩於皇后座前。皇后撫之。司言引妃退立於西序。東向再拜。司設設妃席於戶牖之間。司言引妃再拜受醴。尚食薦脯醢。妃祭畢。降席取解。坐奠訖。興祭於豆間。食畢。司賓引妃降自西階。出閣乘車還宮。**宋**妃朝見。皇帝皇后其儀與唐同。皇帝皇后醴妃如宮中儀。今擬

國朝

皇太子妃朝見則於宮中內殿奉棗栗服脩行朝見之禮其儀詳見儀注。

盟饋

宋太子妃既朝見則有盟饋之儀其日妃夙興沐浴服綸翟首飾至閤外候皇帝進膳司賓引妃入再拜訖奉膳進置於皇帝前司賓引復位又再拜訖司賓引妃出詣皇后閤外俟皇后進膳妃再拜奉膳進皇后如前儀又再拜司賓引妃出皇帝皇后饗妃如宮中之儀今擬

國朝

皇太子妃既朝見盟饋於

皇帝

皇后其儀見盟饋儀注。

會羣臣

唐制皇太子納妃皇帝會羣臣於太極殿如正至之儀唯上壽辭云皇太子嘉聘禮成克崇景福某等不勝慶抃謹上千秋萬歲壽。

遣使儀注

前期禮部移文太史院擇日。奏聞命所司備鴈及他禮物以伺。又取制命某官為使某官為副使。告示文武百官於

皇城守宿。至日鐘鳴後具朝服侍班。前一日內使監設

御座香案於

奉天殿正中。如常儀。尚寶卿設寶案於

御座之南。禮部官陳設鴈及他禮物於

丹陛上。侍儀司設承制官位於殿上

御座之東及

丹陛之東南。設使者及副使拜位於

丹墀內道之西。東上北向。贊禮二人於

丹陛上之南。東西相向。司贊二人位於使者拜

位之北。東西相向。知班二人位於司贊之南。東

西相向。文武百官侍立於

文武樓之北。東西相向。設引文武班舍人四人

位於文武官之北。稍後。東西相向。引使者二人

位於使者拜位之北。西立東向。拱衛司光祿寺

官對立於

奉天殿門之左右。東西相向。將軍二人位於殿上簾前。東西相向。將軍六人位於

奉天門之左右。東西相向。又將軍四人位於

丹陛上之四隅。東西相向。又將軍六人位於

奉天殿之左右。東西相向。鳴鞭四人於

丹陛上。北向。設執鴈及執禮物者位於

丹陛下之西。東向。是日。金吾衛陳設甲士儀仗

於

午門外之東西。拱衛司陳設儀仗於

丹墀

丹陛之東西。和聲郎設樂於

丹墀之南。備而不作。侍儀司陳設儀仗。大樂於

奉天門外。正中。質明。擊鼓初嚴。催班舍人催百

官具朝服。導

駕官侍從官入迎

車駕。次嚴。引班舍人引文武百官入就侍立位。

引禮官引使者具朝服立

丹墀之西以伺諸執事者各就位。三嚴侍儀奏外辦御用監跪奏請

皇帝服袞冕尚寶卿奉

寶前導侍從導引如常儀至

奉天殿陞

御座捲簾鳴鞭雞唱報時訖引禮引使者及副使各就

丹墀拜位贊禮唱鞠躬拜興拜興拜興拜興平身使副鞠躬拜興拜興拜興拜興平身承制官

進詣

御座前跪承制訖由中門出至

丹陛上宣制位稱有制贊禮唱跪使副皆跪承

制官宣制曰奉制納某氏女為

皇太子妃。

皇帝制使卿等行納采禮宣制訖承制官由西門入典儀唱俯伏興平身使副俯伏興平身贊禮唱鞠躬拜興拜興拜興拜興平身使副鞠躬拜興拜興拜興拜興平身引禮引使副退立於

西執鴈者及執禮物者由西階陞取鴈及他禮物自中陞降執鴈者在前十執禮物者次之使者從其後至

奉天門外儀仗鼓吹導引以行初使者出贊禮唱禮畢侍儀跪奏禮畢

皇帝駕興百官以次出

納采儀注

前一日有司設使副次於

妃氏大門外南向設使副序立位於大門外之

東西向北上設主昏者序立位於大門內之西東向設香案於廳上之正中設使副立位於香案之東西向北上設主昏者受制位於香案之南北向設贊禮位於廳下主昏者拜位之北東西相向設儉者二人位於贊禮之南東西相向設引使者二人位於廳上南楹之左右東西相向其日使者奉制執鴈及禮物至妃氏第儀仗鼓吹分列於大門外之左右使者下馬引禮引入次執事者陳禮物於大門之外

賓者引主人朝服序立於大門內之西東向引禮引使者出次立於大門外之東執鴈者立於其南皆西向賓者出詣使者前曰敢請事使者曰奉制

儲宮納配屬于令德邦有典常使某行采擇之禮。賓者入告。主昏者曰。臣某之子昧於閭儀不足以備采擇。恭承制命。臣某不敢辭。賓者出告訖。入引主昏者出迎於大門之南。北面立。贊禮唱鞠躬拜興。拜興。平身。主昏者鞠躬拜興。拜興。唱鞠躬拜興。拜興。平身。主昏者鞠躬拜興。拜興。

平身。使者不答拜。主昏揖使者先入立於西階之下。引禮引使者陞自東階立於香案之東。執鴈者立於使者之南。執事者陳禮物於庭。賓者引主昏者就拜位。贊禮唱鞠躬拜興。拜興。拜興。平身。主昏者鞠躬拜興。拜興。拜興。平身。賓者引主昏者陞自西階。至香案前北向立。使者稱有制。賓者唱跪。主昏者跪。使者宣制曰。某奉詔采擇。執鴈者以鴈授使者。使者受鴈以授主昏者。主昏者受鴈。興以授左右。賓者引主

昏者降自西階就拜位立定贊禮唱鞠躬拜興
拜興拜興拜興平身主昏者鞠躬拜興拜興拜
興拜興平身贊禮唱禮畢儂者引主昏者退立
於西階引禮引使副降自東階以出主昏者帥
諸執事各收禮物。

問名儀注

使副納采既出立於中門外之東西面主昏者
立於西階之下儂者進受命出詣使者前曰敢
請事使者曰

儲宮之配采擇既諧將加卜筮奉制問名儂者
入告主昏者曰制以臣某之女可以奉侍

儲宮臣某不敢辭儂者出告訖入引主昏者出
迎使副於中門外之南北面贊者唱鞠躬拜興
拜興平身主昏者鞠躬拜興拜興平身使者不
答拜儂者引主昏者先入立於西階之下引禮
引使副入門陞自東階立於香案之左執鴈者
立於使者之南皆西向執事者各陳禮物於庭
儂者引主昏者就拜位贊禮唱鞠躬拜興拜興

平身。主昏者鞠躬拜興。拜興平身。賓者引主昏者升自西階。至香案前。北向立。使者稱有制。贊禮唱跪。主昏者跪。使者曰。臣某奉詔問名。將謀諸卜筮。主昏者曰。臣某第幾女某氏。出被預采擇。聞命祇懼。既蒙制問。臣不敢辭。執鴈者以鴈進授使者。使者受鴈以授主昏者。主昏者受鴈興。以授左右。賓者引主昏者降東階。就拜位立。贊禮唱鞠躬拜興。拜興平身。主昏者鞠躬拜興。拜興平身。贊禮唱禮畢。賓者引主昏者退立於

西。引禮引使者降自東階。立於中門外之東西面。賓者受主昏者之命。出詣使者前。請曰。某公奉制命至某之室。請禮從者。使者曰。某既得將事。敢辭。賓者入告。主昏者曰。先人之禮。敢固以請。賓者出告。使者曰。某辭不獲。聞命敢不從。執事者徹香案。引禮引使者入。陞階即座。行飲食之禮。主昏者奉幣禮使者畢。使副還。主昏者送于門外。

告吉儀注

前一日。有司設使副次於

妃氏大門之外。設使副序立位於大門外之東。西向北上。設主昏者序立位於大門內之西。東向。設香案於廳上之正中。設使副立位於香案之東。西向北上。設主昏者受制位於香案之南。北向。設贊禮位於廳下。主昏者拜位之北。東西相向。設儂者二人位於贊禮之南。東西相向。設引使者二人位於廳上南楹之左右。東西相向。其日。使者奉制執鴈及禮物至。

妃氏第儀仗鼓吹分列於大門外之左右。使者下馬。引禮引入次。執事者陳禮於大門之外。儂者引主昏者朝服序立於大門內之西。東向。引禮引使者出次立於大門外之東。執鴈者立於其南。皆西向。儂者進受命。出詣使者前請曰。敢請事。使者曰。謀諸卜筮。其占協從。制使某告吉。儂者入告。主昏者曰。臣某之子蠢愚。懼弗克堪。卜筮云吉。惟臣之幸。臣謹奉典制。儂者出告訖。入引主昏者迎於大門外之南北面。贊禮唱鞠。

躬拜興拜興平身。主昏者鞠躬拜興拜興平身。僮者引主昏者揖使者先入立於西階之下。引禮引使者入陞自東階立於香案之左。執鴈者立於使者之南俱西向。執事者陳禮物於庭。僮者引主昏者就拜位北向立。贊禮唱鞠躬拜興拜興平身。主昏者鞠躬拜興拜興平身。僮者引主昏者自西階陞至香案前北向立。使者稱有制。僮者唱跪。主昏者跪。使者宣制曰奉制告吉。執鴈者以鴈進授使者。使者受鴈以授主昏者。

主昏者跪受鴈興以授左右。僮者引主昏者降自西階就拜位立定。贊禮唱鞠躬拜興拜興平身。主昏者鞠躬拜興拜興平身。贊禮唱禮畢。僮者引主昏者退立於西。引禮引使者出立于中門外之東。僮者出請使者禮待如問名之儀。

納徵儀注

前一日有司設使副於

妃氏大門之外南面。設使者序立位於大門之東。西向北。上設主昏者序立位於大門內之西。

東向設香案於廳上之正中。設使副位於香案之東。西向北上。設主昏者受制位於香案之南。北向設贊禮位於廳下。主昏者拜位之北。東西相向。設儂者二人位於贊禮之南。東西相向。設引使者二人位於廳上南楹之左右。東西相向。其日。使者奉玄纁束帛穀珪至。

妃氏第大門外。儀仗分列於門外之左右。引禮引使者入就次。執事者陳設禮物於大門外。設玉帛案於正中。儂者引主人立於大門內之西。

引禮引使者出次。立於大門外之東。儂者進受命。出詣使者前請曰。敢請事。使者曰。卜筮不違。嘉偶既定。制使某以儀物告成。儂者入告。主昏者曰。奉制賜臣以重禮。臣其謹奉典制。儂者出告訖。入引主昏者出迎於大門外之南。北面贊禮唱鞠躬拜興拜興。平身。主昏者鞠躬拜興拜興。平身。使者不答拜。儂者引主昏者揖。使者先入。立於西階之下。引禮引使副入。執事者舉玉帛案先行。奉玉帛者次之。諸執禮物者又次之。

至廳。執事者以玉帛案置於香案之北。使者立於玉帛案之左。奉玉帛者立於使者之南。稍後。舉案者退立於西。諸執事者各陳禮物於庭。僎者引主昏者就拜位。贊禮唱鞠躬。拜興。拜興。平身。主昏者鞠躬。拜興。拜興。平身。僎者引主昏者陞自西階。至玉帛案前。使者稱有制。僎者唱跪。主昏者跪。使者宣制曰。某奉制告成。奉玉帛者就案取玉帛以授使者。使者受玉帛以授主昏者。主昏者跪受玉帛。興以授左右。僎者引主昏

者。降自西階。就拜位。立定。贊禮唱鞠躬。拜興。拜興。平身。主昏者鞠躬。拜興。拜興。平身。贊禮唱禮畢。僎者引主昏者退立於西。引禮引使副。降自東階以出。主昏者帥諸執事各收禮物。

請期儀注

其儀與納吉同。唯辭曰。詢於龜筮。某月某日制使某告期。主昏者曰。敢不承命。

祭告儀注

其儀見宗廟篇。

遣使奉冊儀注

前期太史院擇日翰林院撰冊文工部造冊寶
綸翟首飾車輅儀仗禮部備合用禮物及冊寶
案訖奏取

旨以某官為授冊使某官為授寶使某官為奉
冊官某官為奉寶官某官為主節官某官為承
制官告示文武百官於

皇城守宿是日鳴鐘具朝服侍班前一日內使
監令設

御座香案於

奉天殿如常儀尚寶卿設寶案於

御座之南侍儀司設

妃冊寶案於

皇帝寶案之南冊東寶西設主節官位於冊寶
案之東執節者立於其左差後俱西向設承制
官位於主節官之南及

丹陛上之東南設奉冊官奉寶官位於冊寶案
之西東向舉冊寶案舍人位於其後設冊寶使

九日集系
卷二十一
位於

丹陛內道之西北面東上。又設冊寶使受冊寶位於使者拜位之北。

丹陛下之正中。北向贊禮二人位於

丹陛上之南。東西相向。司贊二人位於使者之北。東西相向。知班二人位於司贊之南。東西相向。設文武百官侍立位於

文武樓之北。文東武西。東西相向。引冊寶使舍人二人位於使者拜位之北。西立東向。引文武

班舍人四人位於文武班之北。稍後東西相向。拱衛司光祿寺官位於

奉天殿門之左右。東西相向。將軍二人位於

殿上簾前之左右。東西相向。將軍六人位於

殿門外之左右。將軍四人於

丹陛上之四隅。將軍六人於

奉天門之左右。皆東西相向。鳴鞭四人位於

丹陛上。北向。是日。金吾衛陳設甲士儀仗於

午門外之東西。旗仗於

奉天門外之東西。拱衛司陳設儀仗於

丹陛

丹墀之東西。設蓋冊寶紅羅蓋二於

奉天殿前。和聲郎設樂於

丹墀之南。設而不作。擊鼓初嚴。催班舍人催百官具

朝服。導

駕官侍從官入迎

車駕。次嚴。引班引文武百官入就侍立位。禮部

官陳冊寶綵輿於

奉天門外。陳

皇太子妃車輅儀仗冠服等物於冊寶輿之南。

引禮引冊寶使具朝服入立於

丹墀之西。以伺。諸執事者各就位。三嚴。侍儀奏

外辦。御用監官跪。奏請

皇帝具袞冕。尚寶卿侍儀奉迎。導從如常儀。至

奉天殿。陞

御座。尚寶卿以

寶置於案。捲簾鳴鞭。雞唱報時訖。禮部官以冊

寶各置於案。奉冊寶官立於冊寶案之西。東向。舉冊寶案舍人立於其後。主節官立於冊寶案之東。執節者立於其南。稍後俱西向。承制官立於主節官之南。西向。引禮引冊寶使副各就丹墀拜位。立定。贊禮唱鞠躬。拜興。拜興。拜興。平身。冊寶使以下鞠躬。拜興。拜興。拜興。平身。承制官進詣

御座前跪。承制訖。興。由中門出。至

丹陛上宣制位。主節官率執節者由中門出。中

陛降。立於使者之東北。西向。舉冊案舍人舉冊案。奉冊官從其後。舉寶案舍人舉寶案。奉寶官從其後。皆由中門出。校尉各擎紅羅蓋遮護冊寶。由中陛降。以冊寶案置於

丹陛下之正中。舉冊寶案舍人退。立於西。奉冊寶官立於冊寶案之東。引禮引冊寶使稍前。詣受冊寶位。北向立。承制官稱有制。贊禮唱跪。冊寶使皆跪。承制官宣制曰。冊某氏為皇太子妃。

皇帝制命爾某持節奉冊寶行冊禮。宣制訖。執節者脫節衣。以授主節官。主節官受節。以授授冊使。授冊使搢笏。跪受節。以授執節者。執節者復受節。興。立於冊使之右。奉冊官詣冊案前取冊。西向以授授冊使。授冊使跪受冊。興。復置於案。出笏。退。復位。奉冊官亦退。復位。奉寶官詣寶案前取寶。西向跪授授寶使。授寶使跪受寶。興。復置於案。出笏。退。復位。奉寶官亦復位。引禮引授冊授寶使。退。就拜位。北向立。承制官由西門

入。回奏訖。贊禮唱鞠躬。拜。興。拜。興。拜。興。平身。授冊寶使皆鞠躬。拜。興。拜。興。拜。興。平身。贊禮唱禮畢。舉冊寶舍人各舉案出。

奉天門。仍以蓋遮護。執節前導至。

奉天門外。授冊寶使取冊寶置綵輿中。以次進發。由

午門中門出。

皇太子妃儀衛在前。次車。次冠服。次禮物。次冊寶輿。使者從行於後。至

大明集禮 卷二十六
皇太子妃第。行冊禮如後儀。

妃受冊儀注

前一日。有司設使副於

妃氏大門之外。又設內使監官以下。次於中門之外。設宮人次於

妃氏閣外道。西東向。設使者序立。位於大門外之東。副使及內使監官。位於使者之南。執節者。位於使者之北。少退。俱西向。設主昏者序立。位於大門內之西。又設使副。位於中門外之東。西

向。執節者。位於使副之北。設授冊寶內使監官。位於使副之北。西向。設奉冊寶內使監官。位於中門外之西。設主昏者。位於奉冊寶內使監官之南。皆東向。贊禮二人。位於中門之左右。東西相向。引使者二人。位於贊禮之南。東西相向。又設

皇太子妃座於閣之正中。設冊寶案於妃座之南。設香案於閣門外之庭中。隨闕所向。設權置冊寶案於香案之前。冊東寶西。

設

皇太子妃受冊寶位於案前。北向。設奉冊寶宮人二人位於

妃拜位之西。東向。設授冊寶內使監官位於冊寶案之東。西向。設傅姆二人位於

妃之左右。設宮人侍立位於傅姆之後。東西相向。設宮人拜位於庭下。重行北向。典內二人位於

妃拜位之北。東西相向。司贊二人位於宮人拜

位之北。東西相向。其日侵晨。冊寶奉迎

皇太子妃冊寶車輅儀仗冠服禮物至

妃氏第。儀仗鼓吹列於大門外之左右。備而不作陳

冊寶綵輿於大門外之正中。進鹵簿儀仗厭翟

車等以次列於大門外。奉冊寶使入就次。內侍

延內使監官入就次。宮人先奉

妃首飾綸翟衣入就次。儻者引主昏者朝服立

於大門內之西。內侍引內使監官序立於中門

外。引禮引冊寶使副出次。詣綵輿前取

冊寶置於案。立於大門外之東。執節者立於其北。儂者進受命。出詣使者前請曰。敢請事。使者曰。某奉制授。

皇太子妃冊寶儀物。儂者入告。主昏者曰。臣謹奉制。儂者出告訖。入引主昏者迎於大門之外。北面贊禮。唱鞠躬。拜興。拜興。平身。主昏者鞠躬。拜興。拜興。平身。使副不答拜。儂者引主昏者揖。使者先入。持節者前導。舉案者次之。使副從其後。至中門外。各就位。立定。持節者脫節衣。使者

詣案取冊。以授授冊內使監官。內使監官以授內侍。內侍受冊。立於授冊內使監官之右。副使詣案取寶。以授授寶內使監官。內使監官受寶。以授內侍。內侍受寶。立於授寶內使監官之右。舉案者以案退。使副亦退。就位。內侍奉冊寶由中門入。授冊寶內使監官。後從。至閣門外。以冊寶權置於案。宮人奉

妃首飾。榆翟入閣。請

妃具服。傅姆宮人內侍等導從。

妃出閣。傅姆在前。次宮人執扇擁護。次宮人及內侍各擎執。從其後。至閣門外。傅姆引

妃降自東階。詣香案前向

闕立。傅姆分列於左右。宮人內侍分立於其後。

內使監官稱有制。典內啓

妃拜。興。拜。興。妃拜。興。拜。興。典內啓受冊。授冊內

使監官詣案取冊進授

妃。妃受冊。以授受冊宮人。宮人受冊立於

妃之左。典內啓受寶。授寶內使監官詣案取寶

進授

妃。妃受寶。以授受寶宮人。宮人受寶立於

妃之左。典內啓拜。興。拜。興。

妃拜。興。拜。興。典內啓請陞座。傅姆導引

妃由東階陞。即座。宮人奉

冊寶各置於案。退立於左右。傅姆及宮人內侍

各陞立於侍立位。內侍引宮官以下各就庭下

位。重行北向立。以西為上。司贊唱鞠躬。拜。興。拜。

興。拜。興。拜。興。平身。宮官以下皆鞠躬。拜。興。拜。興。

拜興拜興平身典內啓禮畢。

妃降座傅姆導引

妃還堂內主昏者禮使副如告期之儀使副乘車而還。

醮戒儀注

前期內使監設

御座於

奉天殿如常儀侍儀司設

皇太子次於

奉天殿東耳房內設

皇太子席位

其席莞筵紛純。於藻席纁純。

奉天殿之西東向設司爵內使二人於席位之

左右司饌內使二人於司爵之東皆相向設

皇太子受醮戒位於

御座之南北向設

皇太子拜位於

丹陛上北向設東宮官拜位於

丹墀之兩旁重行北向設贊禮二人位於

皇太子

丹陛上拜位之北。東西相向。知班二人位于贊禮之南。東西相向。設文武百官侍立位於文武樓之北。東西相向。設引文武班舍人四人位於文武官之北。東西相向。將軍二人位於殿上簾前。東西相向。將軍六人於奉天門之左右。東西相向。又將軍四人位於丹陛上之四隅。東西相向。又將軍六人位於奉天殿之左右。東西相向。鳴鞭四人於

丹陛上。北向。拱衛司。光祿寺官對立位於奉天殿門之左右。東西相向。是日。金吾衛陳設軍仗於

午門外之東西。旗仗於

奉天門外之東西。拱衛司陳設儀仗於

丹陛

丹墀之東西。和聲郎設樂於

丹墀之南。備而是日未明。東宮侍從官導從

皇太子至次。諸執事者各就位。引進啓

皇太子具袞冕服侍儀奏外辦御用監奏請

皇帝服通天冠絳紗袍御輿以出侍儀侍從警

蹕如常儀

皇帝將出仗動陞

御座將軍捲簾鳴鞭司晨郎雞唱報時訖引進

引

皇太子袞冕由東陞陞至

丹陛位北面立定贊禮唱鞠躬拜興拜興拜興

拜興平身

皇太子鞠躬拜興拜興拜興平身贊禮唱

鞠躬拜興拜興拜興平身東宮官鞠躬拜

興拜興拜興平身引進引

皇太子由

奉天殿東門入就席位東向立司爵內使斟酒

以醖進授

皇太子

皇太子跪搢圭受醖祭酒少許以醖授內使內

使跪受醖司饌內使以饌進授

大明集禮 卷二十六
三十一
皇太子。

皇太子跪受饌。以饌授內使。內使跪受饌。置於席。興立於

皇太子之左。引進啓

皇太子興。引進啓就席坐。飲食訖。引進引

皇太子立於

御座前。北向。引進啓跪。

皇太子跪。

皇帝命之曰。往迎爾祖。承我宗事。勗帥以敬。

皇太子曰。臣某謹奉制

旨。引進啓俯伏。興。

皇太子俯伏。興。引進引

皇太子由東門出。至

丹陛上。拜位立定。贊禮唱鞠躬。拜。興。拜。興。拜。興。

拜。興。平身。

皇太子鞠躬。拜。興。拜。興。拜。興。平身。贊禮唱

禮畢。

皇帝降座。還宮。引進引

大明集禮 卷二十六
皇太子由東階降。退出。文武百官以次出。

親迎儀注

前一日。有司設

皇太子次於

妃氏大門之外。南向。又設東宮官次於

皇太子次之南。東西相向。設

皇太子立位於大門外之東。西向。又設

皇太子奠鴈位於閣門外。北向。設主昏者立位

於閣門外之西。東向。親迎前三刻。東宮官俱朝

服陳鹵簿鼓吹於

東宮門外。引進啓內嚴。東宮官捧寶詣閣奉迎。

拱衛司進金輅於東宮門內。引進啓外備。

皇太子冕服引進。啓陞輿。

皇太子乘輿以出。侍衛擊執導從如常儀。至宮門。引進啓降輿乘輅。

皇太子降輿乘輅。輅動。東宮官以下皆從。執鴈者奉鴈從其後。

皇太子至

妃氏大門外。回轅南向。鹵簿鼓吹分列於左右。東宮官皆下馬。引進啓降輅乘輿。

皇太子降輅陞輿。侍從導引至次。引進啓降輿。皇太子降輿。入就次。東宮官各就次。

皇太子將至。主昏者設會燕女。

皇太子既入次。宮人傅姆啓

妃服褕翟花釵。前後擁護。出就閣內位前。南向立。傅姆立於

妃之左右。宮人內侍分立於其後。主昏者具朝

服立於西階之下。引進引

皇太子出次。立於大門之東。西向。左右侍御如常儀。儼者朝服進受命。出立於門東。西面曰。敢請事。引進跪啓訖。

皇太子曰。某奉制親迎。引進受命。興承傳於儼者。儼者入告。引主昏者出迎。

皇太子於大門外之西東向。贊禮唱鞠躬拜興。拜興。平身。主昏者鞠躬拜興。拜興。平身。

皇太子答拜。興拜興。平身。引進引

皇太子入門而左。賓者引主昏者入門而右。執鴈者從入。引進引。

皇太子陞東階。進立於閣門戶前。北向立。主昏者陞自西階。立於閣門外之西。東向。引進啓跪。皇太子跪。引進啓奠鴈。執鴈者以鴈西向跪。授皇太子。

皇太子搢圭。受鴈。以授主昏者。主昏者搢笏。跪受鴈。興。以授左右。退立於西。引進啓出圭。俯伏興。平身。

皇太子出圭。俯伏。興。平身。引進啓鞠躬。拜。興。拜。興。平身。

皇太子鞠躬。拜。興。拜。興。平身。引進引。

皇太子降自東階。出至次。以伺。主昏者不降。送。

初

皇太子入門。

妃母出於閣門外。

皇太子奠鴈。位之西南向。

皇太子拜訖。宮人傅姆導。

妃出立於母左。主昏者進命之曰。戒之戒之。夙夜恪勤。毋或違命。母命之曰。勉之勉之。爾父有訓。往承惟欽。庶母申之曰。恭聽父母之言。宮人傅姆擊執道後。

妃出門。司閨啓。

妃陞輿。

妃乘輿出中門。司閨啓。

妃降輿乘車。

妃降輿乘厭翟車。所司陳列鹵簿如式。

妃出內門至輅後。

皇太子出大門陞輅。輅動。東宮侍從官皆上馬。從行如來。

皇太子車輅至東宮門外。侍從官皆下馬入。

皇太子車輅至門內。引進啓降輅乘輿。

皇太子降輅陞輿以入。侍從官從至閣。引進啓降輿。

皇太子降輿入俟于

內殿門外之東。西面。

同牢儀注

前一日。內使監設

妃次於東宮內殿之西。南向。司閨設幄於內殿之正中。設

皇太子座於幄中之東。西向。設

妃座於幄中之西。與

皇太子座相對。設

皇太子洗一於殿之東南。司中宮人一人位於

洗南。司盥宮人一人位於洗北。皆西向。設

妃洗一於殿之北。司中宮人一人位於洗南。司

盥宮人一人位於洗北。皆東向。設酒案於幄之

南。正中。陳酒樽於案上。設四爵兩盃於酒樽之

北。爵盃皆以酒器代之。今設食案二於酒樽之北。其日晡

後。

妃車輅將至。內使監於內殿大次前設步障地

衣。至幄內伺。

妃輅入東宮門。鹵簿分列於門內外。傅姆及宮

人皆下輦。各擎執擁護。入至內殿前。司閨啓請

降輅乘輿。

妃降輅陞輿。宮人侍從如前儀。至幄次前。司閏啓請降輿。

妃降輿行。執繖扇燭籠。宮人布列前後。傅姆導引。

妃入次整飾。司閏引

妃詣

內殿門西東面。內侍引

皇太子揖

妃以入。

皇太子先陞。司閏導

妃後陞。入

內殿。內侍引

皇太子就洗位。內侍啓盥手。宮人酌水。

皇太子盥手。內侍奏悅手。宮人以巾進。

皇太子悅手。內侍啓請

皇太子就座前西向立。

皇太子盥手時。司閏啓請

妃詣盥洗所。司閏啓盥手。宮人酌水。

妃盥手。司閏啓悅手。宮人進巾。

妃悅手。司閏啓請。

妃就座前東向立。內侍司閏各啓請。

皇太子及

妃皆就座。

皇太子侍從立於幄東。

妃侍從立於幄西。司饌宮人各舉食案進於

皇太子及

妃之前。司饌以饌進。

皇太子及

妃皆食訖。司饌各徹饌。司醞宮人取爵酒進供

於

皇太子及妃。

皇太子及妃皆飲訖。司醞各徹虛爵。司饌再以

饌進。

皇太子及妃饌訖。徹饌如前。司醞再取爵酒以

進。

皇太子及妃飲訖。司醞徹爵如初。

皇太子及妃三饌訖。司醞取盃酌酒以進。

皇太子及妃各受盃飲訖。司醞徹虛盃。內侍啓禮畢。

皇太子及妃皆興。內侍及內使監官及宮人等導從。

皇太子入宮。司閨及傅姆宮人等導從。

妃入宮。內侍啓請。

皇太子更禮衣。司閨啓請。

妃服常服。

皇太子從者餽。

妃之饌。妃從者餽。

皇太子饌。

妃朝見儀

其日。

妃夙興。沐浴。服褕翟首飾畢。司閨啓請出閣。宮人內侍等導從。

妃出至內宮門。司閨啓請陞輅。

妃陞輅以出至內東門。司閨啓請降輅。內使及
傅姆導引。

妃入宮。障扇侍從如常。至

內殿階下。內使監令入奏。

皇帝服通天冠絳紗袍。即

御座南向。左右侍從如常。司閨引

妃入詣庭前北面立。內贊贊拜興拜興。

妃拜興拜興。司閨引

妃自西階陞。宮人奉棗栗向陞。至

御座前。宮人以棗栗進授

妃。妃受棗栗進奠於

御座前。尚食進徹以東。司閨引

妃降自東階。復位北面立。內贊贊拜興拜興。

妃拜興拜興。內贊贊禮畢。司閨啓請

妃至

皇后殿。傅姆宮人等導從如前。至

皇后所御殿。立於閣外。尚宮奏

皇后褱衣首飾。即南向座。左右侍御如常儀。司

大司馬集禮 卷二十六 四十七
閨引

妃入詣殿庭位。北面立。內贊贊拜興。拜興。

妃拜興。拜興。司閨引。

妃由西階陞。宮人奉殿脩以從。至。

皇后御座前。北向立。宮人奉殿脩進授。

妃。妃受殿脩進供於。

皇后座前。尚食進徹以東。司閨引。

妃降。復位。內贊贊拜興。拜興。

妃拜興。拜興。內贊贊禮畢。傳姆導。

妃退。

皇帝

皇后醴妃如宮中之儀。

盥饋儀注

其日。

妃夙興。沐浴。服褕翟衣首飾。司閨啓請出閣。宮人內侍傳姆等導。後。

妃出閣。至內宮門外。司閨啓乘車。

妃乘厭翟車以出。至內東門。司閨啓請降車。內。

使及傅姆導引

妃入宮障扇侍從如常儀至

皇帝閣外候

皇帝進膳司閏引

妃入立於庭北面內贊贊拜興拜興

妃拜興拜興司閏引

妃陞自西階至

御座前尚食宮人以膳進授

妃妃受膳進供於

皇帝前司閏引

妃降自西階復位內贊贊拜興拜興

妃拜興拜興內贊唱禮畢司閏啓請至

皇后殿傅姆宮人內侍等引

妃詣

皇后所御殿立於閣外候

皇后進膳司閏引

妃入立於庭北面內贊贊拜興拜興

妃拜興拜興司閏引

大明集禮 卷二十六
妃由西階陞至

皇后前尚食宮人以膳進授

妃妃受膳進供於

皇后前司閏引

妃降自西階復位內贊贊拜興拜興

妃拜興拜興內贊唱禮畢司閏引

妃出閣

皇帝

皇后饗

妃如朝見之儀

臨軒遣使

四

四

四

集禮卷三十六五十一

直執

將軍

直執

將軍

直執

將軍

樂

位立侍官文

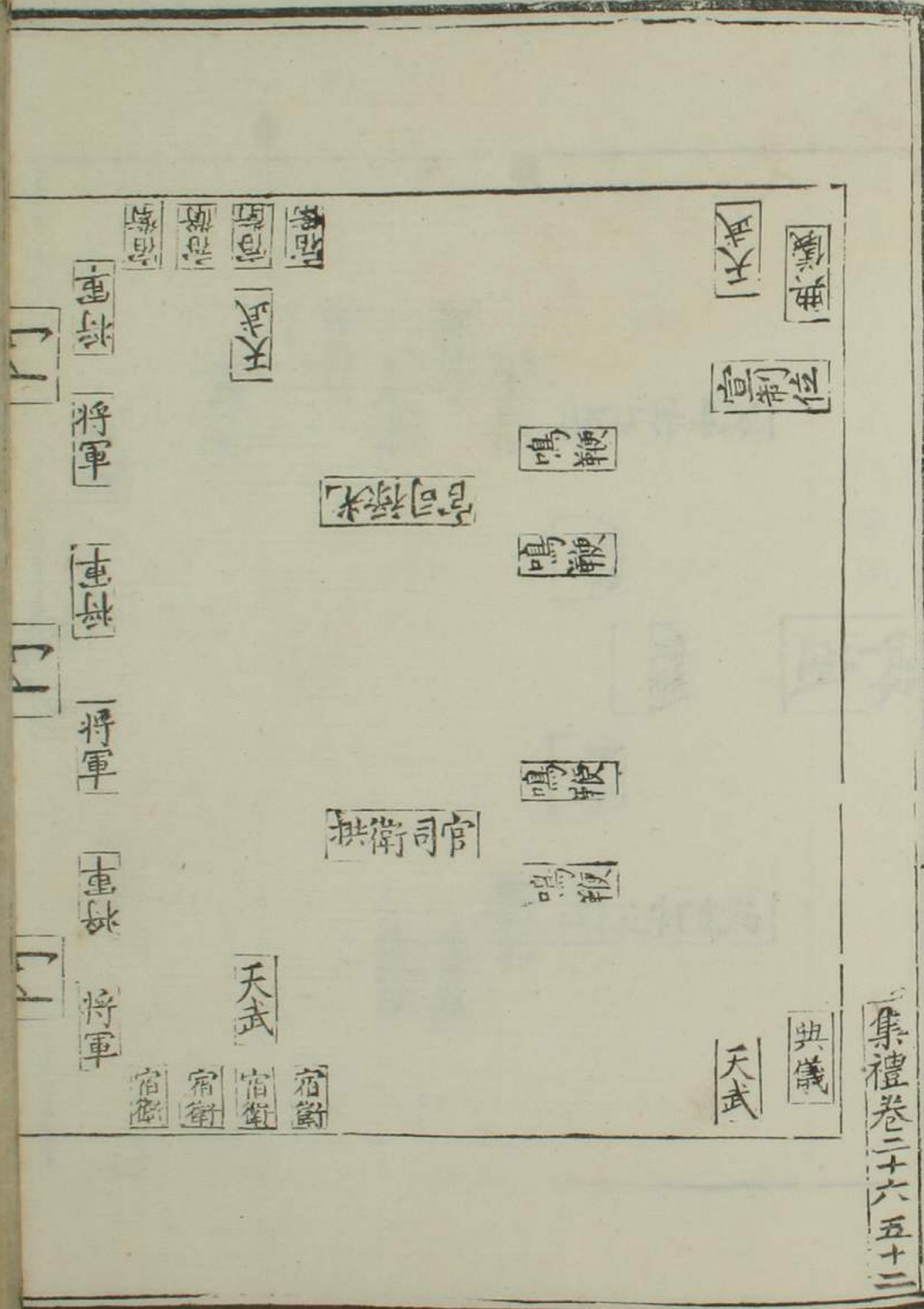
武官侍立位

引班

引班

引班

引班舍人



護衛 護衛 護衛 護衛 護衛 護衛 護衛 護衛 護衛 護衛 護衛 護衛 護衛 護衛 護衛 護衛 護衛 護衛 護衛 護衛 護衛 護衛

鎮撫

贊禮

使者

副使

引禮

引禮

護衛 護衛 護衛 護衛 護衛 護衛 護衛 護衛 護衛 護衛 護衛 護衛 護衛 護衛 護衛 護衛 護衛 護衛 護衛 護衛 護衛 護衛

鎮撫

贊禮

納采 問名 納吉 納成 請期 同

集禮 卷二十六 五十三

次副使

位立副使

門

主祭者位

位

將軍

將軍

承副使

執事

主節下

與祭

奉官

贊

贊

贊

御座

武官待立位

奉冊官

舉冊者

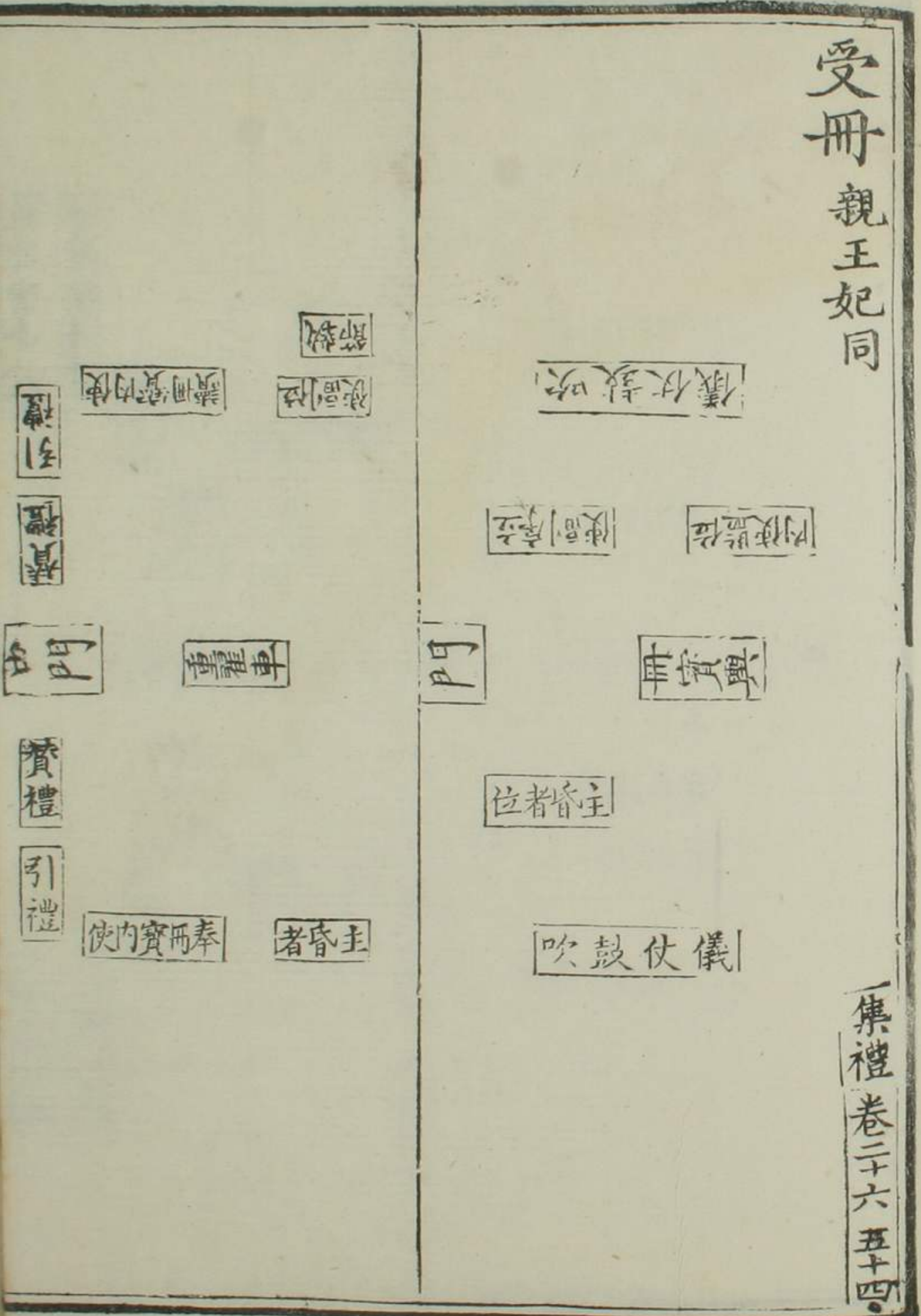
舉冊者

四

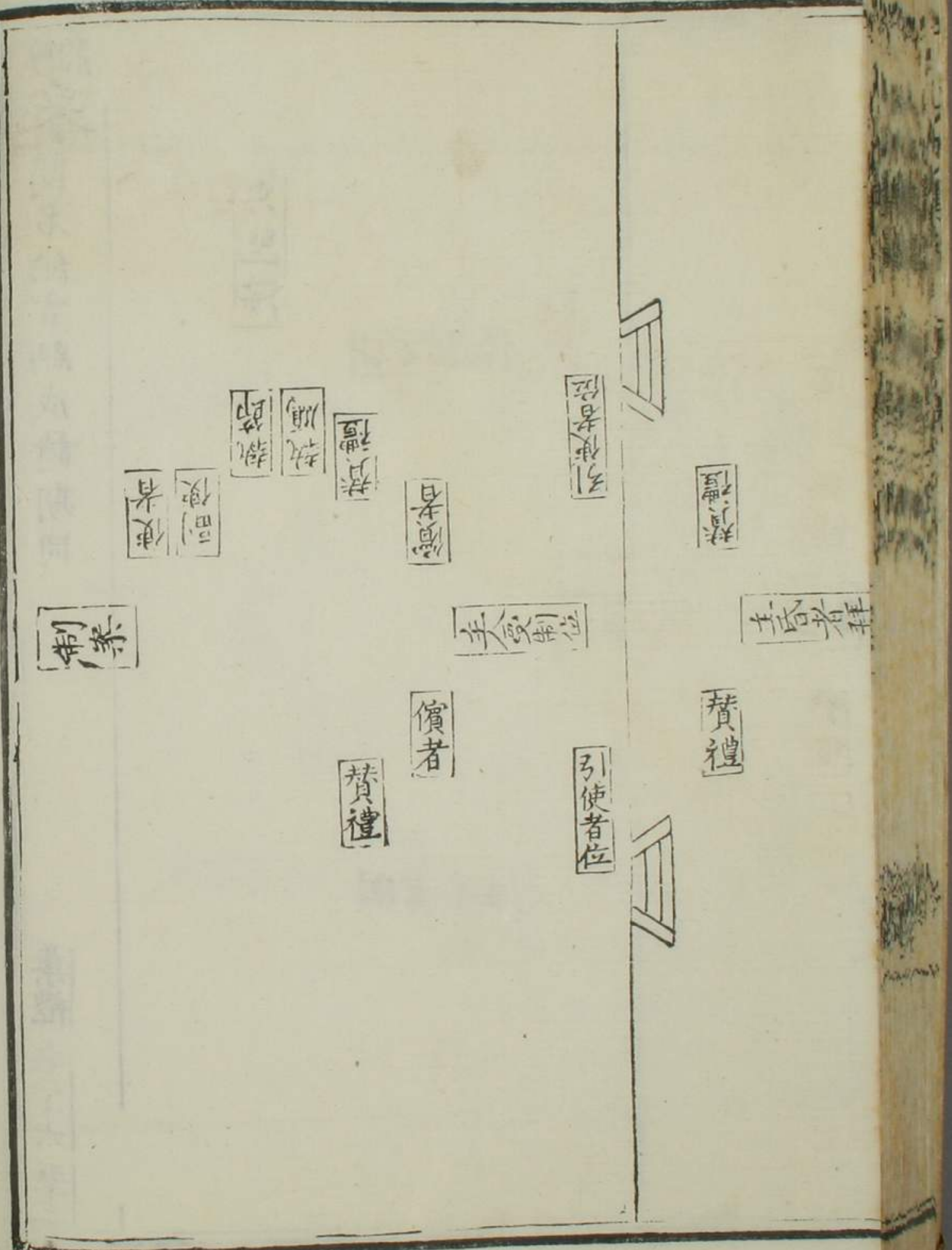
四

四

受冊 親王妃同



集禮卷二十六五十四



親迎 親王同

吹鼓簿處

位者昏主

美皇母位

皇太子位

位格降子天皇

皇太子位

吹鼓簿處

美皇母位

皇太子位

內外命婦拜位

內外命婦拜位

宮人位

讀寶內使

司言

奏聖

皇太子位

殿

奏聖

司書

奏冊

使內冊讀

從侍入宮

位拜婦命外內

位拜婦命外內

從侍執事

侍

皇太子

侍

奏冊

學執侍從

朝見 盥饋同

司	侍	奉
同	盥	饋

集禮卷二十六 五十六

閣

奉

皇太子尊馬位

苑北階

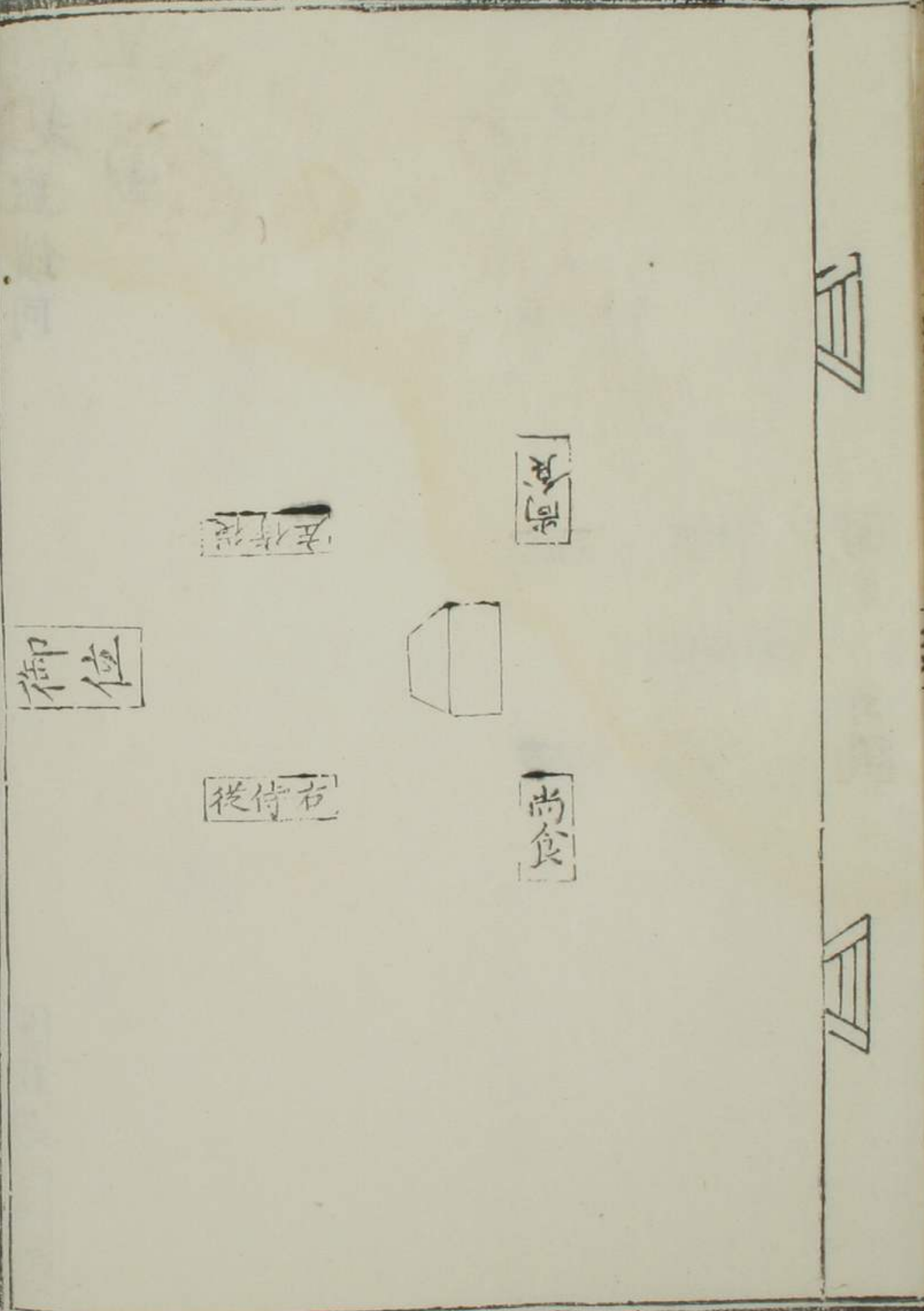
奉



朝見
皇后圖

司閤
司閤
傳
皇太后
服備
婦

集禮卷二十六五十七



大明集禮卷二十六

大明集禮

卷二十六

五十八

