

74
6271
2



門 7 4
號 6271
卷 2



漢制攷卷之二



水去五味均平藏

春官注鄭司農云唐虞歷三代以宗官典國之禮與其
祭祀漢之大常是也 疏代異法殊禮有沿革故至
漢時祭祀之禮使大常主之

典瑞注瑞節信也典瑞若今符璽郎 疏舉漢法而況
之

守祧奄八人注奄如今之宦者 疏漢以奄人為內宦
則名奄人為宦

世婦每宮卿二人中士八人注世婦后宮官也王后六



宮漢始大長秋詹事中少府大僕亦用士八人 疏
見周時用奄之義

鞮鞻氏注鞮鞻四夷舞者所屣也今時倡蹋鼓沓行者
自有屣 疏謂漢時倡優作樂蹋地之人并擊鼓沓
沓作聲者行自有屣屣證四夷舞者亦自有屣與中
國不同也

大宗伯鬯辜注故書鬯爲罷鄭司農云罷辜披磔牲以
祭若今時磔狗祭以止風 疏舉漢法以況義狗屬
西方金制東方木之風故用狗止風也

五命賜則注則地未成國之名王莽時以二十五成爲
則方五十里合今俗說子男之地獨劉子駿等譏古
有此制焉 疏時有孟子張包周及何休等並不信
周禮有五百里已下之國以王制百里七十里五十
里等爲周法故鄭指此等人爲俗說也

孤執皮帛注帛如今璧色繒也 疏漢時有璧色繒故
鄭舉而言之未知色之所定也

小宗伯立軍社注社之主蓋用石爲之 疏案許慎云
今山陽俗祠有石主

甫窶注今南陽各穿地爲窶

肄儀爲位注謂若今時肄司徒府也

肆師治其禮儀注故書儀爲義鄭司農義讀爲儀古者
書儀但爲義今時所謂義爲誼

司尊彝皆有舟注鄭司農云舟尊下臺若今時承槃

疏漢時酒尊下槃象周時尊下有舟故舉以爲況也
獻酌修酌注獻讀爲摩莎之莎齊語聲之誤也修讀爲
滌濯之滌今齊人命沽酒曰滌

司几筵黼依注斧謂之黼其繡白黑采絳帛爲質依其
制如屏風然 疏屏風之名出於漢世鄭以今曉古
故舉屏風爲況也

纁席次席注纁席削蒲蒻展之編以五采若今合歡矣

次席桃枝席有次列成文 疏漢有合歡席故舉漢

法況之漢世以桃枝竹爲席次第行列成文章

紛純注紛如綬有文而狹者 疏漢世綬是薄帔有文
章而狹

典瑞裸圭有瓚注漢禮瓚槃大五升口徑八寸下有槃
口徑一尺 疏此漢器制度文叔孫通所作

珍圭注杜子春云珍當爲鎮以徵召守國諸侯若今時
徵郡守以竹使符也元謂珍圭王使之瑞節如今時
使者持節矣 疏持節卽子春所云竹使符也

高帝紀注節以毛爲之上下相重取象竹節將命
者持之以爲信

武帝紀征和元
年更節加黃旄

光武紀注節所以

爲信以竹爲之柄長八尺以旄牛尾爲其旄三重
馮衍與田邑書今以一節之任建三軍之威豈特
寵其八尺之竹犛牛之尾哉

牙璋注鄭司農云以牙璋發兵若今時以銅虎符發兵

疏銅虎符使符漢時皇帝使者之瑞節

漢齊王傳魏勃給召平日王欲發兵非有漢虎符
驗也吳王傳弓高侯責膠西王曰未有詔虎符擅
發兵擊義國嚴助傳上曰新卽位不欲出虎符發
兵郡國迺遣助以節發兵會稽會稽守欲距法不
爲發

司服韋弁服注韋弁以韎韋爲弁又以爲衣裳今時伍
伯緹衣古兵服之遺色 疏鄭韎爲赤色韋猶以爲
疑故舉漢事以爲況言伍伯者五行也伯長也謂宿

漢書卷之二十一
衛者之行長見服纁赤之衣是古兵服赤色遺象至
漢時是其兵服赤之驗也

奠衣服注今坐上魂衣也 疏守祧云遺衣服藏焉至
祭祀之時則出而陳於坐上

冢人邱封之度注王公曰邱諸臣曰封漢律曰列侯墳
高四丈關內侯以下至庶人各有差 疏周禮邱封
高下樹木之數無文以漢法況之也

職喪注國之喪禮喪服士喪既夕士虞今存者其餘則
亡 疏儀禮三千條漢興惟得十七篇高堂生所傳
卽今儀禮是也

大司樂成均注董仲舒云成均五帝之學 疏董仲舒
作春秋繁露繁多露潤爲春秋作義潤益處多

弛縣注弛釋下之若今休兵鼓之爲 疏樂縣在於虞
釋下之與兵鼓縣之於車上休亦釋下之義相似故
舉今以況古

樂師帔舞注帔析五采繒今靈星舞子持之是也
皇舞注皇雜五采羽如鳳皇色持以舞 疏漢世鳳皇
數出五色

漢書禮樂志卷之二
行以肆夏趨以采薺注鄭司農云人君行步以肆夏爲節趨疾於步則以采薺爲節若今時行禮於太學罷出以鼓陔爲節

大胥掌學士之版以待致諸子注鄭司農云版籍也今時鄉戶籍世謂之戶版卿大夫之諸子則案此籍以召之漢大樂律曰卑者之子不得舞宗廟之酎除吏二千石到六百石及關內侯到五大夫子先取適子高七尺已上年十二到年三十顏色和順身體修治者以爲舞人與古用卿大夫子同義疏漢法卑者

之子不得舞宗廟之酎則元士之子不入故知卿大夫之諸子也月令四月云天子與羣臣飲酎鄭注云酎之言醇謂重釀之酒春酒至此始成作此酎亦謂重釀之酒祭宗廟而用之祭末有相飲之法漢紀注云漢承秦爵二十等五大夫九爵關內侯十九爵列侯二十爵宗廟舞人用貴人子弟與周同故引以爲

證十二誤當云二十至三十卿大夫國中自七尺以及六十案韓詩二十從役與國中七尺同是七尺爲二十矣不得爲十二也

小師簫管注簫編小竹管如今賣飴餒所吹者管如篴

而小併兩而吹之今大予樂官有焉

鼗注如鼓而小持其柄搖之旁耳還自擊 疏後鄭解

鼗依漢法而知

鐘師祓夏注杜子春云祓讀為陔鼓之陔 疏漢有陔

鼓之法

樂師注鼓陔見上

笙師遂管春牘應雅注鄭司農云春牘以竹大五六寸長七尺短者一二尺其端有兩空髹畫以兩手築地應長六尺五寸其中有椎雅狀如漆筩而鼻口大二圍長五尺六寸以羊韋鞞之有兩紐疏畫杜子春讀

遂為蕩滌之滌今時所吹五空竹遂 疏此皆約漢

法知之

旄人教舞散樂注散樂野人為樂之善者若今黃門倡矣 疏不在官之員內謂之為散漢倡優之人亦非官樂之內故舉以為說也

漢禮樂志成帝時鄭聲尤甚黃門名倡丙彊景武之屬富顯於世藝文志黃門倡車忠等歌詩十五篇

占夢注以日月星辰占夢者其術則今八會其遺象也

用占夢則亡 疏按堪輿大會有八小會亦有八

大祝六曰說注董仲舒救日食祝曰炤炤大明熾滅無
光奈何以陰侵陽卑侵尊是之謂說也

九祭注鄭司農云衍祭羨之道中如今祭殤無所主命
九擗注杜子春云奇讀為奇偶之奇謂先屈一膝今雅
拜是也或云奇讀曰倚倚拜謂持節持戟拜身倚之
以拜鄭司農云褻拜今時持節拜是也肅拜但俯下
手今時搗於至反即是也 疏儀禮鄉飲酒賓客有
搗入門之法推手曰揖引手曰搗

左傳卻至政肅使者注肅手至地若今搗字林云

也漢何武舉方正所舉者召見槃辟雅拜有司以

為詭眾虛偽

小祝置銘注鄭司農云銘書死者名於旌今謂之柩

疏漢時謂銘為柩

設道齋之奠注杜子春云齋當為桑道中祭也漢儀每

街路輒祭 疏引漢法為證後鄭不從者按既夕禮

祖廟之庭禮道中無祭法

甸祝禩牲注今侏大字也 疏今漢時人傍侏是侏大

漢制列卷之二
之字

司正掌巫降之禮注巫下神之禮今世或死既斂就巫
下禳其遺禮 疏郊特牲鄉人禳鄭注云禳彊鬼彼
逐疫癘之事此禳當家之鬼非彊鬼也

女巫注歲時祓除如今三月上巳如水上之類釁浴謂
以香薰草藥沐浴 疏一月有三巳據上旬之巳而
為祓除之事見今三月三日水上戒浴是也

大史正歲年以序事注中數曰歲朔數曰年中朔大小
不齊正之以閏若今時作歷日矣

抱天時注鄭司農云大史主抱式以知天時處吉凶
疏據當時占文謂之式以其見時候有法式故謂載
天文者為式

藝文志有羨門式法

馮相氏十有二歲注歲謂大歲歲星與日同次之月斗
所建之辰樂說說歲星與日常應大歲月建以見然
則今歷大歲非此也 疏以今歷大歲歲星北辰大
歲無跳辰之義非此經大歲者也

會天位注合此歲日月辰星宿五者以為時事之候若

今歷日大歲在某月某日某甲朔日直音某也
保章氏星土注堪輿雖有郡國所入度非古數也今其
存可言者十二次之分也星紀吳越也元枵齊也姬
訾衛也降婁魯也大梁趙也實沈晉也鶉首秦也鶉
火周也鶉尾楚也壽星鄭也大火宋也析木燕也此
分野之妖祥主用客星慧孛之氣爲象牙疏古黃帝
時堪輿亡後代有作堪輿者非古數雖非古數時有
可言者

占夢注天地之會建厭所處之日辰疏堪輿天老
曰假令正月陽建於寅陰建在戌張逸問厭對之
義答曰案堪輿黃帝問天老事云四月陽建於巳
破於亥陰建於未破於癸是爲陽破陰陰破陽故
四月有癸亥爲陰陽交會十月丁巳爲陰陽交會
藝文志堪輿金匱十四卷注許慎云堪天道輿
地道也

十有二歲注歲星爲陽右行於天大歲爲陰左行於地
十二歲而小周其妖祥之占甘氏歲星經其遺象也
五雲之物注鄭司農云以二至二分觀雲色青爲蟲白

漢書卷之二十一
為喪赤為兵荒黑為水黃為豐 疏蓋據陰陽書
內史凡四方之事書內史讀之注若今尚書入省事
疏漢法奏事讀之故舉以況之也

霍光傳尚書令讀奏

以方出之注杜子春云方直謂今時牘也 疏古時名
為方漢時名為牘故舉以說之

外史達書名注古曰名今日字使四方知書之文字得
能讀之 疏聘禮記云百名以上書之於策不滿百
名書之於方古者之文字少直曰名後代文字多則
曰字字者滋也滋益而多故更稱曰字

御史掌贊書注贊為辭若今尚書作詔文 疏謂若今
出詔勅之書

續漢百官志尚書侍郎三十六人一曹有六人主
作文書起草安帝時陳忠上疏薦周興曰諸郎多
文俗吏鮮有雅材每為詔文宣示內外轉相求請
或以不能而專已自由辭多鄙固乃拜興尚書郎
巾車注纓今馬鞅

容蓋注鄭司農云容謂幘車山東謂之裳幘或曰潼容

元謂蓋如今小車蓋也 疏此舉漢法小車有蓋以

況周

翟車有握注有握則此無蓋矣如今駟車是也 疏漢

法駟車無蓋故舉以況

蒲蔽注鄭司農云謂羸蘭車以蒲為蔽天子喪服之車

漢儀亦然 疏漢時有羸長蘭乘不善之車故舉以

說之也

藩蔽注藩今時小車藩漆席以為之

良車散車注不在等者謂若今輜車後戶之屬作之有

功有沽 疏漢時輜車與古者從軍所載輜重財貨

之車皆車後開戶故舉以說之

典路注漢朝上計律陳屬車於庭 疏漢朝集使上計

律法謂上計會之法

安帝紀永初四年春正月元日會徹樂不陳充庭

車注每大朝會必陳乘輿法物車輦於庭以年饑

故不陳

司常九旗之物名各有屬注屬謂徽識也大傳謂之徽

號今城門僕射所被及亭長著絳衣皆其舊象 疏

引今漢法欲見古有此物遺及漢時也

司燿注燿讀如予若觀火之觀今燕俗名湯熱為觀則燿火為熱火與

司甲注甲今之鎧也 疏今古用物不同其名亦異古用皮謂之甲今用金謂之鎧從金為字也

司戈盾注戈今時句孑戟 疏漢時見戈有旁出者為句孑亦名胡子故號戈為胡子戟也 句古侯反

大司馬師帥執提注鄭司農云提謂馬上鼓有曲木提持鼓立馬髦土者故謂之提 疏據當時已有單騎

舉以況周其實周時皆乘車無輕騎法也

曲禮前有車騎則載飛鴻正義古人不騎馬經典無言騎者今言騎者當是周末時禮左傳正義六國之時始有單騎左師展將以公乘馬而歸此騎馬之漸也

誓民注誓以犯田法之罰也誓曰無干車無自後射 疏此據漢田律而言

左右和之門注軍門日和今謂之壘門立兩旌以為之 疏漢時軍壘為門名曰壘門與古和門同故舉為

說

司勳祭於大烝注今漢祭功臣於廟庭 疏引漢法欲見古者祭功臣在廟庭也

漢舊儀宗廟祭功臣四十人食堂下惟御僕滕公祭於廟門外墜

加田注鄭司農云祿田亦有給公家之賦貢若今時候國有司農少府錢穀矣 疏漢法穀入司農錢入少府故舉以為況

掌固設其飾器注兵甲之屬今城郭門之器亦然 疏漢時城郭門守器所飾亦若今城郭門傍所執矛戟皆有幡飾之等

挈壺氏分以日夜注異晝夜漏也漏之箭晝夜共百刻冬夏之間有長短焉大史立成法有四十八箭 疏馬氏云漏凡百刻春秋分晝夜各五十刻冬至晝則四十刻夜則六十刻夏至晝六十刻夜四十刻鄭注堯典云日中者日見之漏與不見者齊日長者日見之漏五十五刻於四時最長也夜中者日不見之漏與見者齊日短者日見之漏四十五刻於四時最短

漢制考卷之二
此與馬義異以其馬云春秋分晝夜五十刻據日見之漏若兼日未見日沒後五刻晝五十五刻夜四十五刻若夏至晝六十刻通日未見日沒後五刻則晝六十五刻夜三十五刻一年通閏有三百六十五日四分日之一四時之間九日有餘校一刻爲率云大史立成法有四十八箭者此據漢法而言則以器盛四十八箭箭各百刻以壺盛水懸於箭上節而下之水水淹一刻則爲一刻四十八箭者蓋取倍二十四氣也 書正義漢初率九日增減一刻和帝時霍融始請改之鄭注書緯考靈曜仍云九日增減猶未覺誤也

續漢歷志永元十四年詔曰今官漏以計率分昏明九日增減一刻違失其實大史待詔霍融上言不與天相應今下晷景漏刻四十八箭立成斧官府當用者計吏到班予四十八箭

射人射牲注今立秋有獬劉云 疏漢時苑中有獬劉卽爾雅獬似狸劉殺也云立秋獬殺物

武帝紀牒五日注如淳曰漢儀注立秋獬牒蘇林

曰膾祭名驅虎屬常以立秋日祭獸王者亦以此
日出獵還以祭宗廟故有驅膾之祭顏師古曰續
漢書作驅劉膾劉義通 法言膾臘注膾八月日
也今河東俗奉以為大節祭祀先人也

羅氏注今俗放火張羅其遺教 疏漢之俗間在上放
火於下張羅丞之以取禽獸是周禮之遺教

羅春鳥注若今南郡黃雀之屬

方相氏注冒熊皮者以驚毆疫厲之鬼如今魃頭也

毆方良注天子之梓柏黃腸為裏而表以石焉 疏引

漢法為證

霍光傳注如淳曰漢儀注天子陵中明中高丈二
尺四寸周二丈內梓宮次榱梓柏黃腸題湊蘇林
曰柏木黃心故曰黃腸

大僕大寢之門外注大寢路寢也其門外則內朝之中
如今宮殿端門下矣

達窮者與遽令注鄭司農云窮謂窮窳失職則來擊此
鼓以達於王若今時上變事擊鼓矣遽傳也若今時
驛馬軍書當急聞者亦擊此鼓

前驅注前驅如今道引也

小臣燕出入則前驅注燕出入若今游於諸觀苑 疏

引漢法證之

隸僕掌蹕宮門之事注鄭司農云蹕謂止行者清道若
今時做蹕

弁師延紐注延冕之覆在上是以名焉紐小鼻在武上
笄所貫也今時冠卷當簪者廣衰以冠緹其舊象與
疏古之紐武笄貫文處若今漢時冠卷當簪所貫
者於上下之廣及隨緹之衰以冠緹者貫簪之處當

冠緹之中央是周冕垂紐於武貫笄之舊象以無正
文故云與以疑之凡冕體周禮無文叔孫通作漢禮
器制度取法於周今還取彼以釋之案彼女凡冕以
版廣八寸長尺六寸以上元下朱覆之乃以五采纁
繩貫五采玉垂於延前後謂之遂延

纁旂注鄭司農云纁當爲藻纁古字也藻今字也同物
同音

會五采注鄭司農云沛國人謂反紵爲醴元謂會讀如
大會之會 疏漢歷有大會小會取會聚之意

玉璽注璽讀如薄借綦之綦綦結也。疏漢時有薄借綦之語故讀從之亦取結義薄借之語未聞

司戈盾設藩盾注藩盾盾可以藩衛者如今之扶蘇與疏舉漢法以況之

司弓矢枉矢注枉矢者取名變星飛行有光今之飛矛是也。疏案援神契云枉矢射慝考異郵曰枉矢精狀如流星蛇行有尾見天文志曰狀大流星是其妖變之星行時有光漢時名此矢為飛矛故舉以為說也

廋人注鄭司農云散讀為中散大夫之散

圉師注杜子春讀椹為齊人言鐵椹之椹

職方氏天下之圖注天下之圖如今司空輿地圖也

疏大司徒掌九州不言夷狄九州之內有邦國故以

郡國言之此職方兼主夷狄夷狄中漢時不置郡國

惟置校尉掌之故此注亦不言郡國也

司圜注鄭司農云圜土謂獄城也今獄城圜疏東方

主規規主仁恩凡斷獄以仁恩求出之故圜也

司隸注隸給勞辱之役者漢始置司隸亦使將徒治道

溝渠之役後稍尊之使主官府及近郡 疏以漢時
司隸官與周同故舉以為况也

萍氏注今天問萍號作萍 疏離騷有天問篇天不可
問故以天問為名

冥氏注鄭司農云冥讀為冥氏春秋之冥 疏冥氏作
春秋書名若晏子呂氏春秋之類取其音讀也

漢儒林傳堂谿惠授泰山冥都都與筦路又事顏
安樂故顏氏復有筦冥之學冥氏春秋即冥都也
疏恐誤

雉氏注鄭司農云今俗間謂麥下為夷下言芟夷其麥
以其下種禾豆也

蝸氏注蝸今御所食蛙也

霍山曰丞相擅滅宗廟羔菟鼯

伊耆氏注今姓有伊耆氏也

大司寇兩劑注劑今券書也

欲有復於上注復猶報也報之者若上書詣公府言事
矣

以邦成弊之鄭司農云邦成謂若今時決事比也 疏

若今律其有斷事皆依舊事斷之其無條取比類以決之故云決事比也

晉志漢時決事集為令甲以下三百餘篇

小司寇讀書則用灋注鄭司農云如今時讀鞫已乃論之 疏鞫謂劾囚之要辭讀已乃論其罪也

八辟注鄭司農云議親若今時宗室有罪先請是也議賢若今時廉吏有罪先請是也議貴若今時吏墨綬有罪先請是也 疏漢法丞相中二千石金印紫綬御史大夫二千石銀印青綬縣令六百石銅印墨綬

前王而辟注鄭司農云小司寇為王道辟除姦人也若今時執金吾下至令尉奉引矣 疏漢時執金吾及令尉為帝奉引猶如小司寇為王導故引以為況士師五禁注古之禁書亡矣今宮門有符籍官府有無故擅入城門有離載下帷野有田律軍有囂謹夜行之禁其猶可言者 疏舉漢法以況之在車離耦載而下帷恐是姦非故禁之

三日禁注禁則軍禮日無干車無自後射比其類也追胥注胥讀如宿僭之僭僭謂司搏盜賊也 疏時有

夜宿逐賊謂之循

士之八成注鄭司農云八成者行事有八篇若今時決事比 疏凡言成者皆舊有成事品式後人依而行之決事依前比類決之

邦汙注鄭司農云斟酌盜取國家密事若今時刺探尚書事 疏漢時尚書掌機密有刺探尚書密事斟酌私知故舉為況也

詔司寇注若今日聽正法解也

傅別注故書別為辯鄭司農云傅或為符辯讀為風別

之別若今時市買為券書以別之各得其一訟則案券以正之

鄉士辯其獄訟異其死刑之罪而要之注要之為其罪法之要辭如今劾矣 疏劾實也

左傳疏漢世名斷獄為劾

士師受中協日注鄭司農云協和合支幹善日若今時望後利日也士師受中若今二千石受其獄也 疏漢時受二千石祿稟郡守之等受在下已成之獄利日即合刑殺之日

三公若有邦事則為之前驅而辟注鄭司農云鄉士為
三公道也若今時三公出城郡督郵盜賊道也 疏
郵謂郵行往來盜賊謂舊為盜賊即不良之人故郡
內督察郵行者是盜賊之人使之道以況古鄉士為
道相類也

訝士有治於士者造焉注如今郡國亦時遣主者吏詣
廷尉議者 疏漢時獄官號廷尉

四方有亂獄則往而成之注猶呂步舒使治淮南獄

疏呂步舒明春秋公羊為丞相長史淮南王反武帝

詔使宗正劉德與步舒窮驗其事

朝士外朝之灋注雉門設兩觀與今之宮門同 疏舉

漢以況周

今司徒府有天子以下大會殿亦古之外朝哉 疏舉

漢法况義

得獲貨賄人民六畜者注鄭司農云若今時得遺物及
放失六畜持詣鄉亭縣廷大者公之大物沒入公家
也小者私之小物自畀也

朝外不聽注鄭司農云若今時徒論決滿三月不得乞

鞫

有判書注鄭司農云謂若今時辭訟有券書者為治之
犯令者注若今時加貴取息坐臧

殺之無罪注鄭司農云若今時無故入人室宅廬舍上
人車船牽引人欲犯法者其時格殺之無罪 疏先

鄭舉漢賊律云

晉志魏李悝著法經其律始於盜賊鹽鐵論一尺
四寸之律古今一也或以治或以亂

司民皆書於版注版今戶籍也

司刑注今東西夷或以墨劓為俗古刑人亡逃者之世
類與宮若今宦男女也鄭司農云漢孝文帝十三年
除肉刑 疏宦男女即宮人婦女及奄人使守內閣
者也文帝赦肉刑所赦者唯赦墨劓與刑三者其宮
刑至隋乃赦也

書呂刑正義漢除肉刑除墨劓刑耳宮刑猶在隋
開皇之初始除男子宮刑婦人猶閑於宮

詔刑罰法處其所應不如今律家所署法矣
司刺三宥注鄭司農云過失若今律過失殺人不坐死

元謂識審也不審若今仇讐當殺甲見乙誠以為甲而殺之者過失若舉刃欲斫伐而軼中人者遺忘若間帷簿忘有在焉者而以兵矢投射之 疏甲乙者與喻之之義

三赦注鄭司農云幼弱老旌若今時律今年未滿八歲八十以上非手殺人他皆不坐

司約丹圖注丹圖未間或有雕器簠簋之屬有圖象者與今俗語有鐵券丹書豈此舊典之遺言與

職金楊而璽之注鄭司農云今時之書有所表識謂之

楊槩 疏楊即今之板

金罰疏夏侯歐陽說云墨罰疑赦其罰百率古以六兩為率古尚書說百鍰鍰者率也一率十一銖二十五分銖之十三也百鍰為三斤鄭元以為古之率多作鍰

蕭望之傳張敞曰甫刑之罰小過赦薄罪贖有金選之品注選音刷字本作錡錡即鍰也其重十一銖二十五銖之十三一日重六兩

用金石注作槍雷音誅椎宅耕反椁之屬 疏皆謂守城禦

捍之具

司屬掌任器貨賄入于司兵注鄭司農云若今時傷殺人所用兵器盜賊贓加責没入縣官 疏加責者即今時倍贓

其奴注鄭司農云今之為奴婢古之罪人也元謂奴從坐而没入縣官者 疏漢時名官為縣官非謂州縣也

史記索隱云夏家王畿內名縣內即國都也王者官天下故曰縣官

司圜任之以事注鄭司農云若今時罰作矣

史記馮唐傳雲中守魏尚削其爵罰作之

掌戮注斬以鈇鉞若今要斬也殺以刀刃若今棄市也宮者使守內注以其人道絕也今世或然

野廬氏比修除道路者注比校治道者名若今次金敘大功 疏謂漢時主役之官官名次金敘主以丈尺賦功

凡道禁注禁謂若今絕蒙大巾持兵杖之屬 疏古時禁書亡故舉漢法而言也

蜡氏置榻焉注鄭司農云今時榻檠是也有地之官有部界之吏今時鄉亭是也

司寤氏掌夜時注夜時謂夜晚早若今甲乙至戊疏

甲乙則早時戌亥則晚時也疏以戌為戌誤甲乙至戌謂夜有五更

西域傳杜欽曰斥候士五分夜擊刁斗自守一夜

有五更故分而持之天文志有甲夜乙夜袁宏漢

舊儀晝漏盡夜漏起省中用火中黃門闕五夜甲

夜乙夜丙夜丁夜戊夜相傳授守火闕內戶外鼓

五止宮中衛官城門擊刁斗傳五夜百官各徼直

符行衛士周廬擊木柝唯呼備

夜士注主行夜徼候者如今都候之屬疏行夜來往

周旋謂徼候者

司烜氏以鑿取明水於月注鑿鏡屬取水者世謂之方

諸疏漢世謂之方諸

明竈注若今榻頭明書其罪法也

條狼氏執鞭以趨辟注趨而辟行人若今卒辟車之為

也

庶氏毒蠱注賊律曰敢蠱人及教令者棄市

雍氏春始生而萌之夏日至而夷之秋繩而芟之注萌之者以茲其斫其生者夷之以鉤鎌迫地芟之也若今取芟矣 疏漢時茲其即今之鋤也

蝸氏注齊魯之間謂鼃為蝸

伊耆氏齒杖注鄭司農云今時亦命之為工杖

大行人諭書名注書名書之字也古曰名聘禮曰書名以上

小行人秋獻功注若今計文書斷於九月其舊法管節注如今之竹使符也

賻補注鄭司農云若今時一室二尸則官與之棺也

司儀旅擯注旅讀為鴻臚之臚

行夫傳遽注傳遽若今時乘傳騎驛而使者也

掌訝次于舍門外注次如今官府門外更衣處 疏舉

漢法以況之即今門外亦然

考工記注胡今匈奴

鮑書或為鞞蒼頡篇有鞞薨 疏藝文志蒼頡有七章

秦丞相李斯所作鞞薨是其一篇內有治皮之事故引為證也

既建而迤注鄭司農云池讀為倚移從風之移 疏司
馬長卿上林賦云

戚速注齊人有名疾為戚者

終古注齊人之言終古猶言常也

鞮注鄭司農云鞮讀為旃僕之僕謂伏兔也 疏伏兔

漢時名今人謂之車屐是也

輪人三材注今世轂用雜榆輻以檀牙以榿也 疏鄭

舉今世所用木為此三者

牙也者注鄭司農云謂輪輳也世間或謂之罔

眡其綆注鄭司農云綆讀為關東言餅之餅 疏依俗
讀也

察其菑注鄭司農云菑讀如雜廁之廁泰山平原所樹

立物為菑博立梟棊亦為菑 疏史游章分別部居

不雜廁博戲時立一子於中央謂之梟棊

為之弱注今人謂蒲本在水中者為弱 疏史游章云

蒲蒻蘭席謂取蒲之本在水者為席

藥注鄭司農云蜀人言撥曰藥

弓注蓋橈也 疏漢世名蓋弓為橈子也

輶人猶其牛後注鄭司農云關東謂紂為繒

築氏為削注今之書刀 疏古者未有紙筆則以削刻

字至漢雖有紙筆仍有書刀是古之遺法也

漢書刀筆吏注刀所以削書古者用簡牒故吏皆

以刀筆自隨

冶氏戈廣二寸注戈今句子戟也或謂之鷄鳴或謂之

擁頸鋌讀如麥秀鋌之鋌 疏據漢法而言漢時見

胡橫之句子戟鷄鳴者以其胡似鷄鳴故也擁頸者

以其胡曲故謂之擁頸有此數名也

倨句注俗謂之曼胡似此 疏胡外廣而本寬曼胡然

案莊公四年左氏傳楚武王荆尸授師子焉以伐隨

注子句子凡戟而無刃秦晉之間謂之子或謂之鏹

吳揚之間謂之伐東齊秦晉之間其大者謂之曼胡

其曲者謂之句子曼胡

重三錡注許叔重說文解字云錡緩也今東萊稱或以

大半兩為鈞十鈞為環環重六兩大半兩緩錡似同

矣則三錡為一斤四兩 疏錡緩輕重無文故王肅

之徒皆以六兩為緩是以鄭引許氏及東萊稱為證

也

戟注今三鋒戟也 疏三鋒者見此經言援言胡又言
刺

桃氏謂之下制注下制長二尺重一斤一兩三分兩之
一此今之匕首也 疏漢時名此小劍為匕首也

鳧氏鍾縣謂之旋注今時旋有蹲熊盤龍辟邪 疏舉
漢法鍾旋之土以銅篆作蹲熊及盤龍辟邪辟邪亦
獸名古法亦當然也

篆間謂之枚注今時鍾乳俠鼓與舞每處有九面三十
六 疏舉漢法一帶有九古法亦當然鍾有兩面面
皆三十六也

卓氏量之以為鬴注鬴六斗四升也鬴十則鍾方尺積
千寸於今粟米法少二升八十一分升之二十二其
數必容鬴此言大方耳 疏算術有算粟為米之法
畫績山以章注齊人謂康為璋

五入為緇注緇今禮俗文作爵言如爵頭色也
嚌氏漚其絲注楚人曰漚齊人曰淩
玉人侯用瓚注瓚讀為餐展之展作旦反 疏醢人職有

餐食漢時有膏展

玉多則重石多則輕 疏盈不足術曰玉方寸重七兩

石方寸重六兩

大圭注終葵椎也相玉書曰珽玉六寸明自炤 疏齊

人謂椎為終葵

裸圭注瓚如盤其柄用圭有流前注

矢人夾而搖之注今人以指夾矢儻衛是也

梓人顧注鄭司農云讀為鬻頭無髮之鬻 疏時俗有

以無髮為鬻

觚三升注觚當為解 疏禮器制度云觚大二升解大

三升

廬人句兵稗注齊人謂柯斧柄為稗

匠人四阿重屋注四阿若今四注屋重屋復竿也 疏

燕禮云設洗當東雷則此四阿四雷者也復竿重承

壁材

上林賦高廊四注

大扇小扇注大扇牛鼎之扇長三尺小扇腳鼎之扇長

二尺 疏此約漢禮器制度知之

外有九室注九室如今朝堂諸曹治事處 疏據漢法 謂正朝之左右為廬舍者也

宮隅城隅注謂角浮思也 疏鄭以浮思解隅者案漢 時云東闕浮思災言災則浮思者小樓也明堂位疏 屏注亦云今浮思也刻之為雲氣蟲獸如今闕上為 之矣則門屏有屋覆之與城隅及闕皆有浮思刻畫 為雲氣并蟲獸

文帝紀未央宮東闕罍思災顏師古注罍思謂連 闕曲閣也以覆重刻垣墉之處其形罍思然一曰 屏也王莽傳遣使壞涓陵延陵園門罍思曰毋使 民復思也

耜廣五寸注古者耜一金兩人併發之今之耜歧頭兩 金象古之耦也 疏後漢用牛耕種故有歧頭兩脚 耜今猶然也但以牛種用一耜則畎下布種與古異 也

堂涂注謂階前若今令甃祓也 疏漢時名堂涂為令 辟祓令辟則今之塼也祓則塼道也 令音零甃薄 歷反祓音階 車人一櫺有半謂之柯 注鄭司農云蒼頡篇有柯櫺

車人為耒疏古法耒下惟一金不歧頭先鄭云耒下歧
據漢法而言其實古者耜不歧頭是以後鄭上注亦
云今之耜歧頭

以其一為之首注首六寸謂今剛關頭斧 疏漢時斧
近刃皆以剛鐵為之又以柄關孔即今亦然故舉漢
法為說也

羊車注羊善也善車若今定張車 疏雖舉當時漢法
以曉人漢世去今久遠亦未知定張車將何所用但
知在宮內所用故差小為之謂之羊車也

弓人菱解注菱讀如齊人名手足擊為散之散

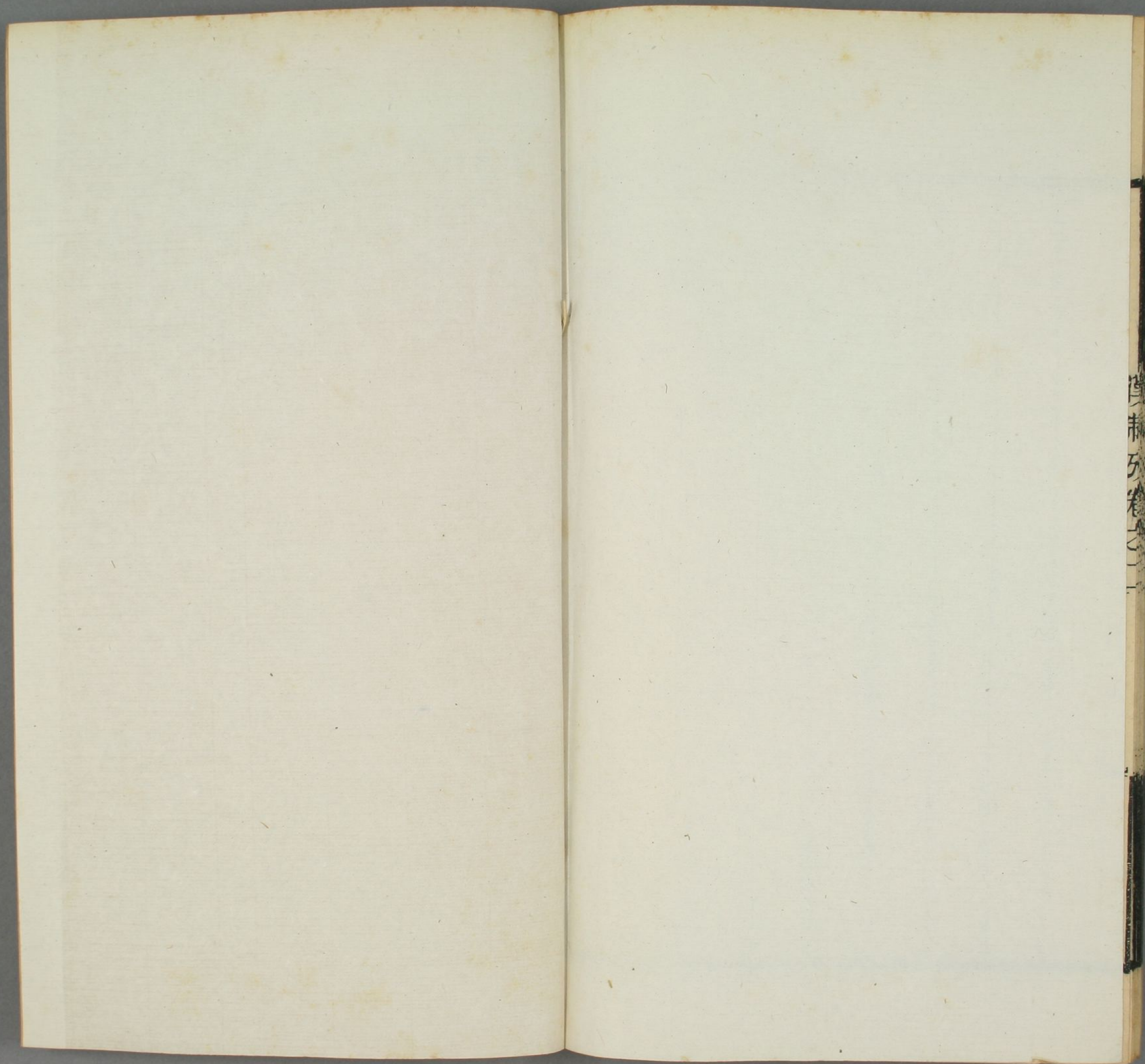
故剽注鄭司農云剽讀為湖漂絮之漂 疏時有此語
從俗讀之

檝脂膏臚敗之臚 疏若今人頭髮有脂膏者則謂之
臚

漢制攷卷之二

漢制攷卷之二

終



遺集卷之二

