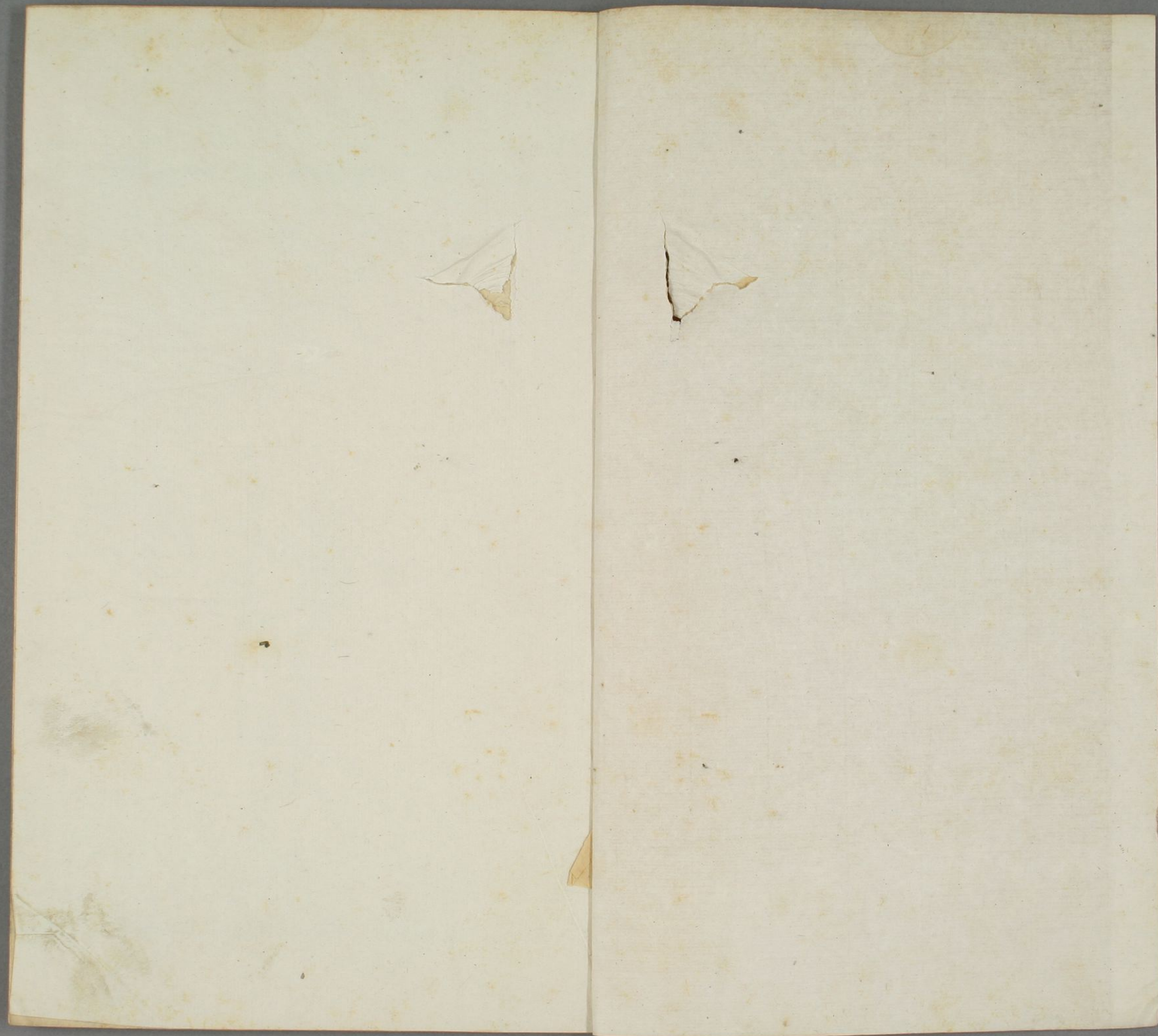
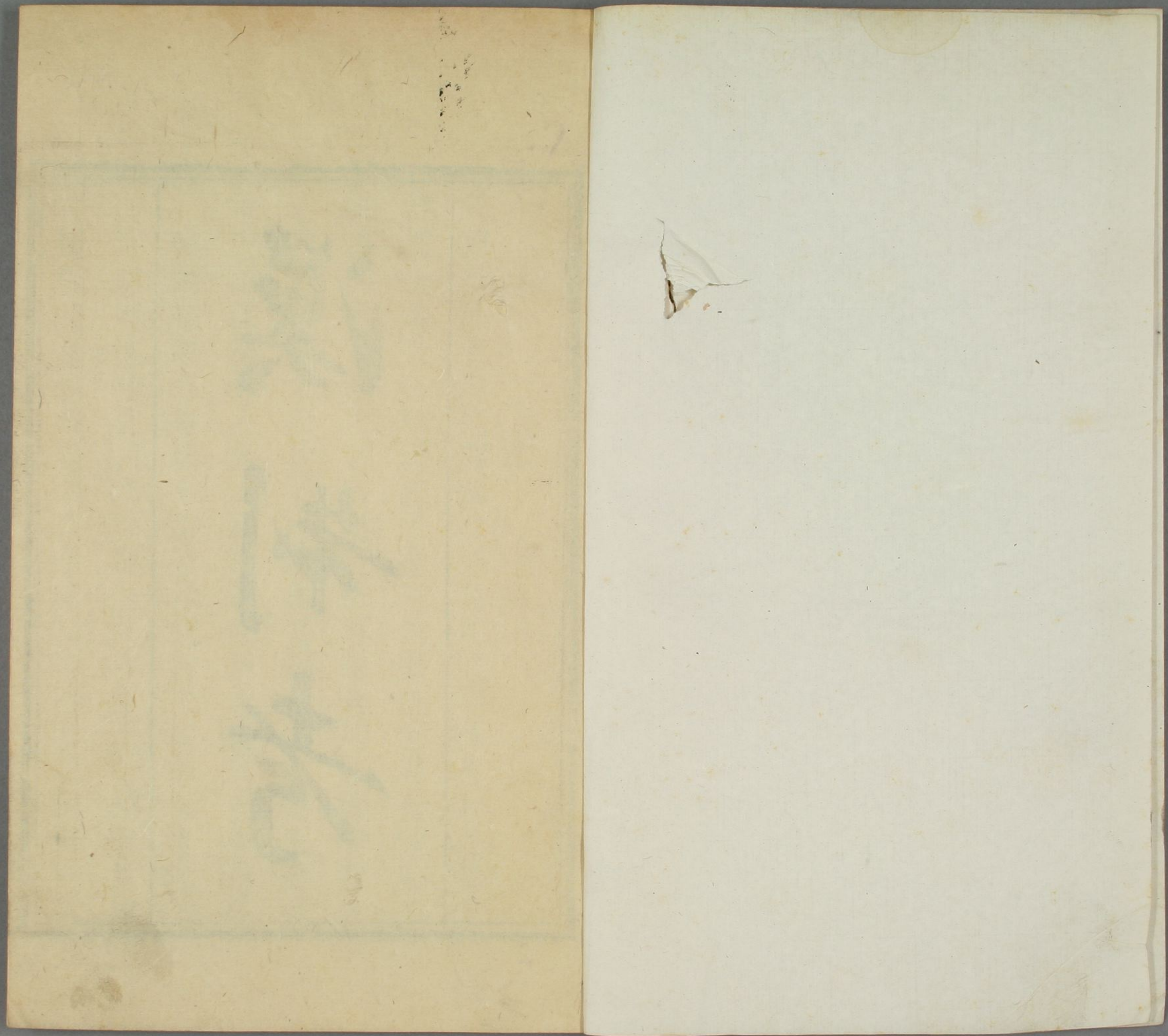


74
6271
1

4







74
6271
1

漢制考

序

漢制載於史者先儒攷之詳矣其見他書者未之攷也嘗謂法始乎伏羲而成乎堯三代損益至周大備夫子從周與從先進之言所謂百世可知者其法著于春秋東遷之初先王典章槩有存者義和秬鬯之賚王命猶重也司徒緇衣之美王官猶賢也祭仲論京不度過制之城猶未衆也無駭卒始請族世官之敝猶未遠也泰山有祊則巡守之蹟猶可復也九宗五正有後則封建之制猶可尋也師服之言建國臧僖伯之諫觀魚則據

五味均平藏

水

經守古之士猶多也春秋何爲而作乎宰叵歸賄天衷
民彝大泯亂春秋所以始歟於獻六羽於稅畝皆曰初
於邱甲於三軍皆曰作於南門於雉門及兩觀皆曰新
作夫子蓋傷之也秦作西時臚於郊祀魯惠公請郊禘
史角實往而祀禮始僭矣其後齊作內政而兵制變晉
作爰田而田制變晉作執秩而官制變鄭鑄刑書而刑
制變大夫奏肆夏季氏旅泰山晉不知殺烝魯不知尚
羔禮幾亡矣然名卿大夫講聞故實三代文獻藹如也
納鼎有諫觀社有諫申繻名子之對里革斷罟之規御

孫別男女之贄管仲辭上卿之饗柳下季之述祀典單
襄公之述夏令秩官魏絳之述夏訓虞箴邾子能言紀
官州鳩能言七律子革倚相能誦祈招懿戒觀射父之
陳祭祀閔馬父之稱商頌格言猷訓粲然可睹齊虞人
之守官魯宗人之守禮懍懍秋霜夏日之嚴劉子所云
天地之中子產所云天地之經胥臣敬德之聚晏子禮
之善物又皆識其大者統紀相承淵原相續得夏時坤
乾見易象魯春秋而知三代之禮所以扶持於未墜者
豈一人之力哉戰國去籍之餘孟子言井地曰大畧言

漢制考
班爵祿曰聞其畧言諸侯喪禮曰未學而嘗聞若其宏
綱丕式因畧而致詳推舊而爲新聖人復起不能易也
春秋大復古譏變古并牧變而阡陌畿服變而郡縣車
乘變而步騎什一變而箕斂佩玉變而帶劔簋席變而
杯案生民之理有窮則聖王之法可改古其不可復乎
是意唯太史公知之於夏殷紀舉孔子正夏時善殷輅
卓然見損益之要指於高帝紀曰朝以十月車服黃屋
左纛蓋歎其襲秦也漢之止於爲漢自高帝之襲秦始
雖然兩漢之制文中子奚取焉吁三代遠矣漢詔令人

主自親其文猶近於書之典誥也郎衛執戟之用儒生
猶近於王宮之士庶子也司徒府有百官朝會殿以決
大事猶近於外朝之詢衆也牧守有子孫郡國有辟舉
庶幾建侯之舊丞相進見御坐爲起在輿爲下庶幾敬
臣之意三老掌教化孝悌力田置常員鄉遂之流風遺
韻亦間見焉是之取爾君子尚論古之人以爲漢去古
未遠諸儒佔畢訓故之學雖未盡識三代舊典而以漢
制證遺經猶幸有傳注在也冕服車旗彝器之類多以
叔孫通禮器制度爲據其所臆度無以名之則謂若今

漢制攷
某物及唐儒爲疏義又謂去漢久遠雖漢法亦不可攷
蓋自西晉板蕩之後見聞放失習俗流敗漢世之名物
稱謂知者鮮焉況帝王制作之法象意義乎此漢制之
僅存於傳注者不可忽不之攷也愚少嘗有聞老弗敢
墜因紬次爲編以俟後之君子自流遡原三代之禮庶
乎其可識矣辛巳夏五子王子序

漢制攷卷之一

張博鵬校
正圖書

浚儀王應麟伯厚甫著

周禮

胥徒注此民給徭役者若今衛士矣 疏衛士亦給徭
役故舉漢法況之

貢禹傳諸離宮及長樂宮衛可減太半寬繇役

膳夫注今時美物曰珍膳

酒人注奄今謂之宦人 古者從坐男女沒入縣官爲
奴其少才知以爲奚今之侍史官婢或曰奚宦女



漢制列卷之一
疏侍史官婢舉漢法言之或曰宦女者漢時有此別號案左氏晉惠公之女名妾稱為宦女謂宦事秦公子亦云宦女也

貢禹傳諸官奴婢十萬餘人

大府注大府為王治藏之長若今司農矣 疏漢時司

農主府藏故史游章云司農少府國之淵

司會計司會計天下之大計計官之長若今尚書 疏漢之尚書亦主大計故舉以況之也

成帝紀建始四年罷中書宦官初置尚書員五人

職內注職內主入也若今之泉所入謂之少內 疏漢之少內亦主泉所入案王氏漢官解云小官嗇夫各擅其職謂倉庫少內嗇夫之屬各自擅其條理所職主由此言之少內藏聚似今之少府但官卑職碎以少為名

丙吉傳少內嗇夫白吉日食皇孫亡詔令注云少內掖庭主府藏之官也

大宰八灋注鄭司農云官屬謂六官其屬各六十若今博士大史大宰大祝大樂屬大常也 疏漢始叔孫

通爲奉常後改爲大常

八則注祿若今月奉也 疏古者祿皆月別給之漢之月奉亦月給之

九職注鄭司農云閒民謂無事業者轉移爲人執事若今傭賃也

九賦注賦口率出泉也今之算泉民或謂之賦此其舊名與 疏漢法民年二十五已上至六十出口賦錢人百二十以爲算

食貨志董仲舒曰田租口賦二十倍於古 貢禹

傳古民亡賦算口錢起武帝征伐四夷重賦於民民產子三歲則出口錢故民重困宜令兒七歲去齒乃出口錢年二十乃算元帝令民產子七歲乃出口錢 鹽鐵論田雖三十而以頃畝出稅加之以口賦更繇之役 理道要訣漢高帝每歲人常賦百二十錢至孝文時省儉減至四十武帝事邊費廣人產子三歲則出口錢孝宣減人算三十孝成減四十光武有產子復以三年之算

關市山澤謂占會百物幣餘占賣國中之斥幣皆末作

當增賦者若今賈人倍算矣

小宰注宮刑在王宮中者之刑建明布告之糾猶割也
察也若今御史中丞 疏應劭云秩千石朝會獨坐
副貳御史大夫內掌蘭臺圖籍外督刺史糾察百寮
故舉漢法況之

八成注鄭司農云質劑謂市中平賈今時月平是也
音平

傅別質劑皆今之券書也

歲終則令羣吏致事注使齋歲盡文書來至若今上計
疏漢之朝集使謂之上計吏謂上一年計會文書
及功狀也

憲禁于王宮注憲謂表縣之若今新有法令云
宰夫八職注治要若歲計也治凡若月計也治目若今
日計也

贊治若今起文書草也 疏起文書草乃後判決是爲
贊治之法

治敘次序官中如今侍曹伍伯傳吏朝也 疏漢時五
人爲伍伯長也是五人之長言傳吏朝者傳在朝羣

吏諸官事務於朝也胥於什長亦然故舉漢法況之也

書其能者與其良者注鄭司農云若今時舉孝廉賢良方正茂才異等 疏孝廉者謂孝弟廉絜賢良卽經中良者謂有賢行而良善也云方正者人雖無別行而有方幅正直者也云茂才者漢光武諱秀時號爲茂才卽經云能者也云異等者四科不同等級各異故云異等

宮正次舍注次諸吏直宿若今部署諸廬者舍其所居寺

史記秦紀衛令曰周廬設卒甚謹西京賦曰徼道外周千廬內傅胡廣曰衛士於周垣下爲區廬

幾其出入注鄭司農云若今時宮中有罪禁止不得出亦不得入及無引籍不得入宮司馬殿門也 疏今時謂漢法言引籍者有門籍及引人乃得出入也又云司馬殿門者漢宮殿門每門皆使司馬一人守門比千石皆號司馬殿門也

元帝紀令從官給事宮司馬中者得爲大父母父

漢制列傳卷之一
母兄弟通籍應劭曰籍者爲二尺竹牒設其年紀
名字物色縣之宮門案省相應乃得入也顏師古
曰司馬門者宮之外門也衛尉有八屯衛候司馬
主衛士徼巡宿衛每面各二司馬故謂宮之外門
爲司馬門竇嬰傳太后除嬰門籍不得朝請王嘉
傳爲郎坐戶殿門失闌免梁孝王傳梁之侍中郎
謁者著引籍出入天子殿門與漢宦官亡異

凡邦之事蹕注鄭司農云國有事王當出則宮正主禁
絕行者若今時衛士填街蹕也 疏漢儀大駕行幸
使衛士填塞街巷以止行人備非常也

宮伯凡在版者注鄭司農云版各籍也以版爲之今時
鄉戶籍謂之戶版

以時頒其衣裳注衣裳若今賦冬夏衣 疏夏時班衣
冬時班裘賦班也皆賜授之義

庖人共祭祀之好羞注謂四時所爲膳食若荊州之鮓
魚青州之蟹胥雖非常物進之孝也 疏鄭見當時

有之

集韻 蛸蟹
醢四夜切

外饗饗士庶子注士庶子衛王宮者若今時之饗衛士

矣

王尊傳正月行幸曲臺臨饗罷衛士如淳曰諸衛士更盡得代去故天子自臨而饗之和熹鄧后紀舊事歲終當饗遣衛士注蓋寬饒傳歲盡交代上臨饗罷衛卒是也

亨人注爨今之竈 疏周禮儀禮皆言爨論語王孫賈云寧媚於竈祭法天子七祀之中亦言竈自孔子已後皆言竈

腊人乾肉注大物解肆乾之謂之乾肉若今涼州烏翅矣

瘍醫五毒注今醫方有五毒之藥

酒正五齊注泛者成而滓浮泛泛然如今宜成醪矣醴猶醴也成而汁滓相將如今恬酒矣蓋猶翁也成而翁翁然葱白色如今鄮白矣鄮在何反緹者成而紅赤如

今下酒矣沈者成而滓沈如今造清矣 疏宜成說以爲地名故曹植酒賦曰宜成醴醪蒼梧縹清若馬融所云今之宜成會稽稻米清似宜成以爲酒名故劉杳要雅亦以宜成爲酒名二者未知孰是恬酒於

五齊中為恬故以恬酒況之鄮白漢時蕭何所封地

名鄮釋文即今之白醴酒宜作醴作鄮假借也也下酒謂曹床下酒其色

紅赤故以緹名之案鄭下注五伯緹衣亦赤黑色也

造清漢時造清執則滓沈故以況沈齊也

三酒注事酒酌有事者之酒其酒則今之醴酒也昔酒

今之酋久白酒所謂舊醴者也清酒今中山冬釀接

夏而成 疏事酒冬釀春成以漢之醴酒況之昔為

久酋亦遠久之義故以漢之酋久白酒況之但昔酒

對事酒為清若對清酒則為白故云酋久白酒也晉

語云味厚寔昔毒酒久則毒也昔酒為久冬釀接春

清酒久於昔酒自然接夏也中山郡名故魏都賦云

醇酎中山沈湏千日

四飲注漿今之馘漿也酏今之粥馘昨再反 疏馘之言載

米汁相載漢時名為馘漿內則有黍酏酏飲粥稀者

之清也

大祭三貳中祭再貳小祭壹貳注益之者以飲諸臣若

今常滿尊也 疏言益之故常滿故以漢法況之

漿人六飲注涼今寒粥若糗飯雜水也 疏案內則飲

內有濫無涼彼鄭云以周禮六飲校之則濫涼也紀
莒之間名諸為濫言諸者非一之義內則名涼為濫
參驗相當

凌人治鑑注鑑如甕大口以盛冰置食物于中以禦溫
氣 疏漢時名為甕即今之甕是也

夷槃注漢禮器制度大槃廣八尺長丈二尺深三尺漆
赤中 疏叔孫通前漢時作漢禮器制度多得古之
周制故鄭君依而用之也周謂之夷槃漢謂之大槃
是別代異名 喪大記注漢禮大槃廣八尺長
丈二深三尺赤中夷槃小焉

籩人注籩竹器如豆者其容實皆四升 疏依漢禮器
制度而知也

朝事之籩注鮑者於糝室中糝乾之出於江淮鱮者析
乾之出東海 疏鄭以目驗知之言糝室者謂糝土
為室

今河間以北煮種麥賣之名曰逢燕人膾魚方寸切其
腴以陷所貴 疏引漢法證饗亦是熬煮之麥引時
事證膾亦是腹腴以擬祭與陷貴者同也

饋食之籩注饋食薦孰也今吉禮存者特牲少牢諸侯

漢制考卷之一
之大夫士祭禮也 疏天子諸侯祭祀之禮云

醢人饋食之豆豚扣注鄭大夫杜子春云今河間名豚脅聲如鍛縛

鹽人飴鹽注鹽之恬者今戎鹽有焉 疏卽石鹽是也

幕人注帟王在幕若幄中坐上承塵

掌次皇邸注鄭司農云皇羽覆上邸後版也元謂後版屏風與染羽象鳳皇羽色以爲之 疏言後版者謂爲大方版於坐後畫爲斧文言屏風者據漢法況之無正文故言與以疑之

外府掌邦布之入出注布泉也布讀如宣布之布其藏曰泉其行曰布取名於水泉其流行無不徧泉始蓋一品周景王鑄大泉而有二品後數變易不復識本制至漢唯有五銖久行王莽改貨而異作泉布多至十品今存於民間多者有貨布大泉貨泉貨布長二寸五分廣寸首長八分有奇廣八分其圜好徑二分半足枝長八分其右文曰貨左文曰布重二十五銖直貨泉二十五大泉徑一寸二分重十二銖文曰大泉直十五貨泉徑一寸重五銖右文曰貨左曰泉直

一也 疏漢書食貨志周景王時患泉輕將更鑄大泉單穆公曰不可王不聽鑄大泉文曰寶貨漢興為秦泉重難用更令民鑄榆莢錢至孝文有司言榆莢三銖輕易姦詐請鑄五銖至王莽居攝變漢制更造大泉徑寸二分重一十二銖文曰大泉直五十又造契刀形如刀直五百又造錯刀以黃金錯其文曰一刀直五千與五銖錢凡四品並行至莽即真罷五銖錢異作泉布多至十品其布有大布次布弟布壯布中布差布厚布幼布么布小布是為貨十品也其泉十品者莽居攝作大泉錯刀契刀即真作小錢么錢幼錢布錢壯錢天鳳年更造貨布與貨錢為十品莽以劉有金刀罷契刀錯刀從莽至漢末鄭君時見行此三者故云今存於民間也彼文貨布無有奇廣八分半足支長八分等十一字此鄭君目所覲見以義增之耳彼大泉直五十言十五者亦誤當從五十為正也王莽之大泉蓋與景王所鑄大泉亦異也

愚按武帝鑄五銖疏謂孝文作五銖誤也

周語景王二十一年鑄大錢韋昭注錢者金幣之

名所以買賣物通財用也古曰泉後轉曰錢單穆公云古者有母平子子權母而行然則二品之來古而然矣鄭君云錢始一品至景王有二品省之不孰耳前後漢紀武帝元狩五年行五銖錢王莽時廢光武建武十六年始行五銖錢齊孔覲曰自漢鑄五銖至宋文帝歷五百餘年不變者輕重可法得貨之宜也

幣齋注鄭司農云齋或為資今禮家定齋作資

司會書契版圖注書謂簿書契其最凡也版戶籍也圖

土地形象田地廣狹 疏漢時以簿書記事至於餘

物記事亦謂之簿書故舉漢法而言也漢之戶籍皆

以版書之故以漢法況

職內凡受財者受其貳令而書之注受財受於職內以

給公用者貳令者謂若今御史所寫下本奏王所可

者書之若言某月某日某甲詔書出某物若干給某

官某事下戶嫁反 疏御史掌贊書用財者先奏白於王

王許可則御史贊王為辭下職內是其貳令職內則

書之為本案然後給物與之

漢制列卷之一
職幣以書揭之注鄭司農云揭之后今時爲書以著其

幣

著直
畧反

掌皮會其財齋注齋所給予人以物曰齋今時詔書或
曰齋計吏 疏漢時放使謂之計吏有詔賜與之則
曰齋引之證齋是與人物也

內宰教六宮注六宮若今稱皇后爲中宮矣 疏漢舊
儀有此事也

哀帝紀中宮注皇后之宮

禁其奇袤注奇袤若今媚道 疏漢法有官禁云敢行
媚道者謂道妖袤巫術以自衒媚故舉漢法證經
內小臣陰事注陰事羣妃御見之事若今掖庭令晝漏
不盡八刻白錄所記推當御見者

闈人掌守王宮之中門之禁注中門爲外內爲中若今
宮闕門

女祝招梗禴禳注四禮爲禳其遺象今存 疏漢時招
梗及禴不行唯禳一禮漢日猶存其遺象

典婦功物書而揭之注鄭司農云書其賈數而著其物
若今時題署物

內司服禕衣揄狄闕狄注今世有圭衣者蓋三翟之遺俗 疏漢時有圭衣刻爲圭形綴於衣是由周禮有三翟別刻繪綴於衣漢俗尚有故云三翟遺俗也 素沙注素沙者今之白縛也縛音絹今作絹字 六服皆袍制以白縛爲裏使之張顯今世有沙縠者名出于此 疏素沙爲裏無文故舉漢法而言謂漢以白縛爲裏以周時素沙爲裏耳

縫人棺飾注漢禮器制度飾棺天子龍火黼黻皆五列又有龍嬰二其戴皆加璧 疏明天子加數與喪大記不同之義

嬰柳注書曰分命和仲度西曰柳縠度音宅 疏濟南伏生書傳文度亦居也柳者諸色所聚日將沒其色赤兼有餘色故云柳縠

吳虞翻奏鄭元解尚書違失古大篆卯字讀當爲卯古柳卯同字而以爲昧

追師副編注副之言覆所以覆首爲之飾其遺象若今步繇矣服之以從王祭祀編編列髮爲之其遺象若今假紒矣服之以桑也 疏漢之步繇謂在首之時

漢制列卷之一
行步繇動此據時目驗以曉古至今去漢久遠亦無以知之矣假紒亦是鄭之目驗以曉古至今亦不知其狀也

續漢輿服志皇后入廟步搖以黃金爲山題貫白珠桂枝相糾八爵九華熊虎赤羆天鹿辟邪南山豐大特六獸東觀漢記章帝詔東平王蒼以光烈皇后假髻帛巾各一衣一篋遺王

屨人注複下曰烏禪下曰屨古人言屨以通於複今世言屨以通於禪俗易語反與 疏漢時名複下者爲

屨并通得下禪之屨

夏采建綬注今禮家定作麩 疏謂今說禮之家麩賔在午月一陰爻生陰氣委麩於下故旌旗之綬亦定作麩也

媒氏注媒之言謀也謀合異姓使和成者今齊人名麩

麩魚列反曰媒

漢書注孟康曰媒酒教顏師古曰齊人名麩餅曰媒

司門注司門若今城門校尉主王城十二門 疏都司

總監十二門官故舉漢法況之

囿人注囿今之苑 疏此據漢法以況古古謂之囿漢

家謂之苑

大司徒建邦之土地之圖注土地之圖若今司空郡國

輿地圖 疏案漢蕭何收秦圖籍以知天下阨塞廣

遠至後漢乃有司空郡國地圖輿者車輿其前开曲

地形不可正方故云輿地圖也案職方亦云掌天下

之圖注直云如今司空輿地圖不云郡國者彼以司

馬主九畿并夷狄而言故不得云郡國此經云主人

民之數則唯據九州之內故此注云郡國也

武帝元狩六年御史大夫奏輿地圖請所立國名

立齊燕廣陵三王淮南王安與左吳等按輿地圖

部署兵所從入疏謂後漢乃有益攷之未詳也光

武披輿地圖指示鄧禹建武十五年封皇子大司

空上輿地圖馬援曰前披輿地圖見天下郡國百

有六所肅宗建初中案輿地圖令諸國戶口皆等

租入 史記正義天為蓋地
為輿故云輿地圖

阜物注鄭司農云阜物柞栗之屬今世間謂柞實為阜

斗

日至之景注鄭司農云土圭之長尺有五寸以夏至之日立八尺之表其景適與土圭等謂之地中今潁川陽城地為然 疏潁川郡陽城縣是周公度景之處古跡猶存

王朴曰古者植圭於陽城以其近洛也蓋尚嫌其中乃在洛之東偏開元十二年遣使天下候影南距林邑北距橫野中得浚儀之岳臺應南北弦居地之中司馬公曰日行黃道每歲有差地中當隨而轉移故周在洛邑漢在潁川陽城唐在汴州浚儀

其食者半參之一四之一注上均均邦國地貢輕重之等其率之也公之地以一易侯伯之地以再易子男之地以三易必足其國禮俗喪紀祭祀之用乃貢其餘若今度支經用餘為司農穀矣 疏據漢法以況一之

保息六注寬疾若今癘不可事不算卒可事者半之也 疏漢時癘病不可給事不算計以為士卒若今癘

疾者也可事者謂不爲重役輕處使之取其半功而已似今殘疾者也

正治而致事注致事上其計簿 疏漢時攷吏謂之計吏據其使人也此言計簿據其文書也

宣帝黃龍元年謂上計簿具文而已御史察計簿疑非實者按之匡衡傳郡定國界上計簿更定圖言丞相府貢禹傳郡國擇便巧史書習於計簿能欺上府者以爲右職

小司徒以歲時入其數注若今四時言事 疏漢承周後皆四時入其數今時白役簿皆在於冬代異時殊故有革別也

大比注鄭司農云五家爲比故以比爲名今時八月案比是也要謂其簿 疏漢時八月案比而造籍書周以三年大比未知定用何月故以漢法八月況之後漢皇后紀漢法常因八月算人漢儀注曰八月初爲算賦

鄉師前後之屯注鄭大夫讀屯爲課殿 疏當時俗有課殿之語故讀從之

漢制列卷之一
鄉大夫其舍者國中貴者賢者能者服公事者老者疾者皆舍注鄭司農云征之者給公上事也舍者謂有復除舍不收役事也貴者謂若今宗室及關內侯皆復也服公事者謂若今吏有復除也老者謂若今八十九復羨卒也疾者謂若今癰不可事者復之疏四事皆若今者並舉漢法況之

鹽鐵論今寬力役之政二十三始賦五十六而免所以輔者壯而息老艾也

興賢者能者注鄭司農云興賢者謂若今舉孝廉興能者謂若今舉茂才疏孝悌廉絜人之德行故以孝廉況賢者茂才則秀才也才人之技藝故以況能者也

黨正以歲時涖校比注鄭司農云如今小案比疏此舉漢法言小案比對三年大比爲小耳

族師春秋祭酺注酺者爲人物裁害之神也校人職又有冬祭馬步則未知此世所云螻蟻之酺與人鬼之步與蓋亦爲壇位如雩禜云疏酺不知何神故舉漢法以況之但漢時有螻蟻之酺神又有人鬼之步

神故兩言之

封人注畿上有封若今時界矣 疏漢時界上有封樹

故舉以言之

急就篇頃町界畝畦埒封

置其絃注鄭司農云絃著牛鼻繩所以牽牛者今時謂

之雉與古者名同 疏自漢以前皆謂之絃案少儀

云牛則執紉紉則絃之別名

楬衡注楬設於角衡設於鼻如楬狀也 疏漢時有置

于犬之上謂之楬音加故舉以況衡

鼓人以金錞和鼓注錞錞于也圓如碓頭大上小下樂

作鳴之與鼓相和 疏錞于之名出于漢之大予樂

官其形並出彼文而知之也

以金鐻節鼓注鐻鉦也形如小鍾軍行鳴之以為鼓節

疏形如小鍾者亦據漢法而言也

以金饒止鼓注饒如鈴無舌有秉執而鳴之以止擊鼓

疏饒如鈴無舌者亦約漢法而知也

以金鐸通鼓注鐸大鈴也 疏亦約漢法知之

牛人其其牛牲之互注互若今屠家縣肉格

充人展牲注鄭司農云展具也具牲若今時選牲也元謂展牲若今夕牲也 疏夕牲此舉漢法以況之

丙吉子顯從祠高廟至夕牲日乃使出取齋衣顏師古注未祭一日其夕展視牲具謂之夕牲

載師以廛里任國中之地注廛里者若今云邑里居矣疏異義公羊十一稅遠近無差漢制收租田有上中下與周禮同義

閭師疏劉琰問夫家之征與夫布其異如何鄭答云夫家之征者田稅如今租矣夫布者如今算斂在九賦

中者也

遺人十里有廬三十里有宿注廬若今野候徒有房也宿可止宿若今亭有室矣 疏此舉漢法以況義漢時野路候迎賓客之處皆有房舍與廬相似漢法十里

里有亭有三老人皆有宮室故引以為況也 保氏九數注鄭司農云九數方田粟米差分少廣商功均輸方程羸不足旁要今有重差夕桀夕音的句股也

疏方田已下皆依九章算術而言今有重差夕桀句股此漢法增之馬氏注以為今有重差夕桀夕桀

亦是算術之名與鄭異案今九章以句股替旁要則
旁要句股之類也 少儀正義云九數之名書本多
誤儒者所解方田一粟米二差分三少廣四商功五
均輸六方程七贏不足八旁要九云今有重差句股
者鄭司農指漢時云今世於九數之內有重差句股
二篇其重差卽與舊數差分一也去舊數旁要而以
句股替之爲漢之九數卽今之九章也馬融千寶等
更云今有夕桀各爲二篇未知所出

鄭元傳通九章算術注周公所作也凡九篇方田
粟米差分少廣均輸方程旁要盈不足句股馬續
傳善九章算術注劉徽九章算術方田一粟米二
差分三少廣四商功五均輸六盈不足七方程八
句股九並無重差夕桀劉徽九章算經序伏羲氏
始畫八卦作九九之術以合六爻之變記稱隸首
作數周公制禮而有九數九數之流則九章是矣
漢北平侯張蒼大司農中丞耿壽昌皆以善算命
世蒼等因舊文之遺殘 稱刪補故校其目則與
古或異而所論者多 語也凡望極高測絕深而

兼知其遠者必用重差句股則必以重差爲率故
曰重差也一方田以御田疇界域二粟米以御交
質變易三衰分也差也以御實賤稟稅四少廣以御積
纂方圓五商功以御功程積實六均輸以御遠近
勞費七盈不足以御隱雜五見八方程以御錯糅
正負九句股以御高深廣遠梅福傳齊桓之時有
以九九見者唐藝文志劉向九章重差一卷

調人凡有鬪怒者成之注鄭司農云成之謂和之也和
之猶今二十石以令解仇怨後復相報移徙之此其
類也

媒氏嫁殤注鄭司農云今時娶會是也

司市以次敘分地注次謂吏所治舍思次介次也若今
市亭然 疏舉漢法而言

張平子西京賦廓開九市通闡帶闡旗亭三重俯
察百隧周制大胥今也惟尉注漢宮闕疏曰長安
立九市其六市在道西三市在道東史記褚先生
曰臣爲郎與方士會旗亭下

質劑注質劑謂兩書一札而別之也若今下手書言保

漢制列卷之一
物要還矣 疏漢時下手書卽今畫指券與古質劑
同也

思次介次注思次若今市亭也介次市亭之屬別小者
也

量度者注若今處斗斛及丈尺也

以璽節出入之注璽節印章如今斗檢封矣 疏案漢
法斗檢封其形方上有封 其內有書則周時印章
上書其物識事而已

左傳正義周時印已名璽但上下通用

泉府以國服爲之息注以其於國服事之稅爲息也王
莽時民貸以治產業者但計贏所得受息無過歲什
一 疏此與周少異周時不計其贏所得多少據本
徵利王莽時雖計本多少爲定及其徵科唯據所贏
多少假令萬泉歲還贏萬泉徵一千贏五千徵五百
餘皆據利徵什一也

司關以節傳出之注傳如今移過所文書 疏傳則過
所文書

文帝十二年除關無用傳張晏注傳信也若今過

所也釋名曰過所至關津以示之或曰傳

掌節使節皆金也注今漢有銅虎符 疏證周時節用

銅之意

門關用符節注符節者如今宮中諸官詔符也璽節者今之印章也旌節今使者所擁節是也將送者執此節以送行者皆以道里日時課如今郵行有程矣以防容姦擅有所通也 疏符節已下周法無文故皆

約漢法況之案太史公本紀漢文帝二年九月初與郡國守相爲銅虎符竹使符應劭曰銅虎符第一至第五國家當發兵遣使者至郡國合符符合乃聽受之竹使符者皆以竹箭五枚長五寸鐫刻篆書第一至第五張晏曰符以代古之圭璋從簡易也鄭引之者欲明漢時銅虎符本出於此也

後漢杜詩上疏舊制發兵以虎符其餘徵調竹使而已

遂人夫一廛注鄭司農云揚子雲有田一廛謂百畝之居也元謂廛城邑之居王莽時城郭中宅不樹者爲不毛出三夫之布 疏引莽時事者證廛是城郭中

里宰以歲時合耦于耨注耨者里宰治處也若今街彈之室於此合耦使相佐助因放而爲名 疏鄭以漢法況之漢時在街置室檢彈一里之民於此合耦使相助佐因放而名耨也

金石錄漢都鄉正街彈碑在汝州界故昆陽城中其歲月畧可見蓋中平二年正月而其額題都鄉正街彈碑莫知其爲何碑也水經魯陽縣有南陽都鄉正衛爲碑平氏縣有南陽都鄉正衛彈勸碑隸釋亦以爲衛彈碑蓋未攷此法也酸棗令劉熊碑云愍念烝民勞苦不均爲作正彈造設門更

合人耦則牛耦亦可知也 疏周時未有牛耦耕至漢時搜粟都尉趙過始教民牛耕今鄭云合牛耦可知者或周末兼有牛耦至漢趙過乃絕人耦專用牛耦故鄭兼云焉

山海經后稷之孫叔均始作牛耕周益公曰竊疑耕犁起於春秋之間故孔子有犁牛之言而弟子冉耕亦字伯牛月令季冬出土牛示農耕早晚賈誼新書劉向新序俱載鄒穆公曰百姓飽牛而耕

暴背而耘大率在秦漢之際何待趙過過特教人
耦犁共二牛費省而功倍爾

旅師平頒其興積注縣官徵聚物曰興今云軍興是也
疏鄭舉漢法況之興皆是聚積之義也

草人土化之法注化之使美若汜勝之術也 疏漢時

農書有數家汜勝為上故月令注亦引汜勝

藝文志農家汜勝之十八篇 音凡

稻人芟夷之注鄭司農說今時謂禾下麥為夷下麥言
芟刈其禾於下種麥也

迹人邦田之地政注田之地若今苑也

掌蜃共白盛之蜃注盛猶成也謂飾牆使白之蜃也今

東萊用蛤謂之義灰云 疏蜃蛤在泥水之中東萊

人又取以為灰故以蛤灰為義灰

圃人牧百獸注備養眾物也今掖庭有鳥獸自熊虎孔
雀至於狐狸鳧鶴備焉

司稼出斂法注斂法者豐年從正凶荒則損若今十傷

二三實除減半 疏舉漢法以況義謂漢時十分之

內傷二分三分餘有七分八分在實除減半者謂就

七分八分中爲實在仍減去半不稅於半內稅之以凶荒所優饒民法也

槁人外內朝冗食注外朝司寇斷獄弊訟之朝也今司徒府中有百官朝會之殿云天子與丞相舊決大事焉是外朝之存者與內朝路門外之朝也冗食者謂留治文書若今尚書之屬諸直上者疏引漢法說之謂以次當直留在朝宿不復須以食供之冗散也外內朝上直諸吏謂之冗吏亦曰散吏

羣臣會司徒府議注蔡邕集載三月九日百官會府公殿下東面校尉南面侍中郎將大夫千石六百石重行北面議郎博士西面戶曹令史當坐中而讀詔書公議蔡邕前坐侍中西北近公卿與光晃相難問是非焉後百官志注蔡質漢儀曰司徒府與蒼龍闕對厭於尊者不敢號府應劭曰丞相舊位在長安時府有四出東西門耳國每有大儀天子車駕親幸其殿殿西王侯以下更衣併存每歲州郡聽採長吏臧否民所疾苦還條奏之是

謂舉謠言舉謠言者採屬令史都會殿上主者大
言某州郡行狀周禮外朝于寶注曰禮司徒府中
有百官朝會殿 朝士注今司徒府有天子以下
大會殿亦古之外朝

