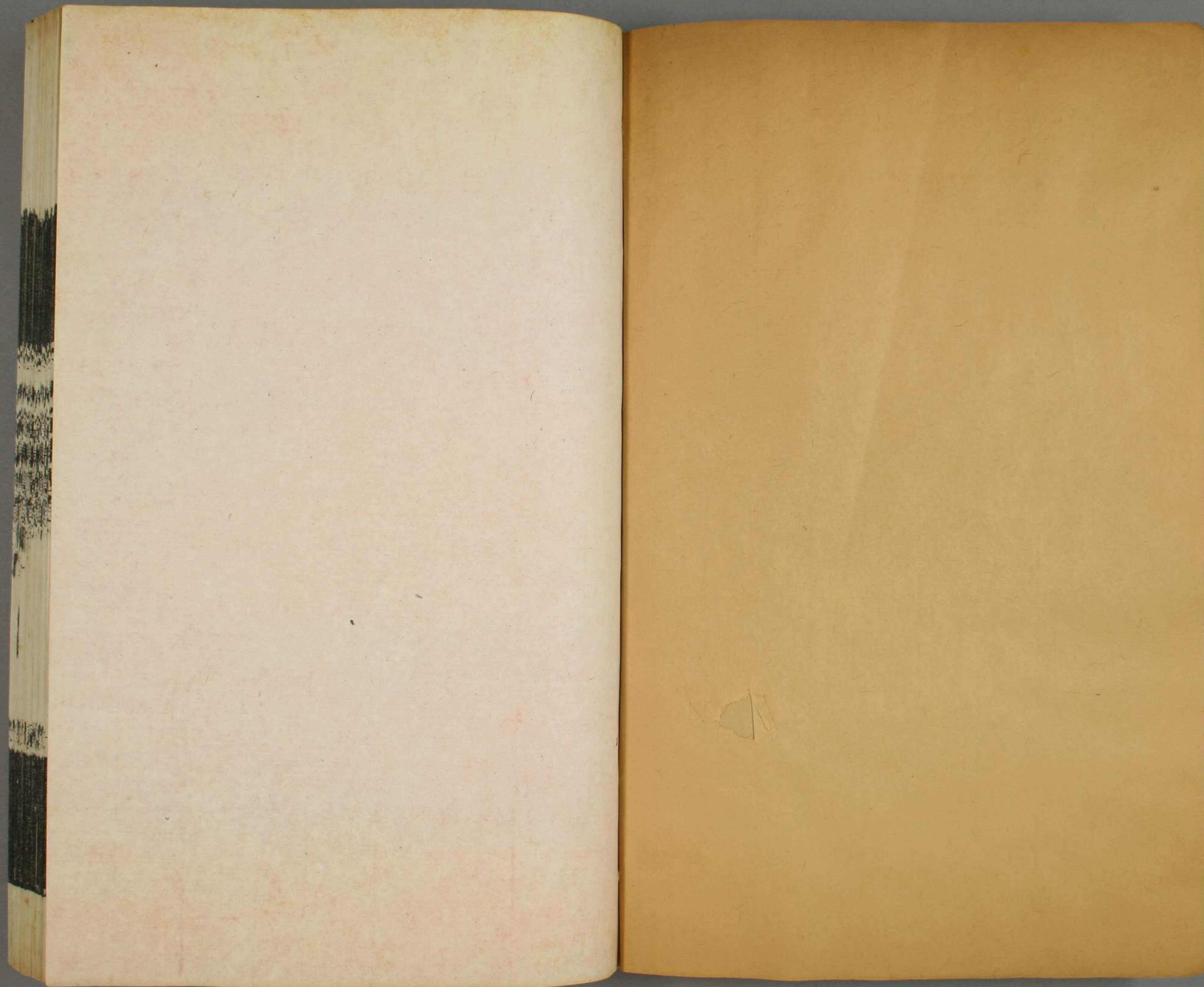


74
6268
2





6268
2



大金集禮卷八

皇太子

皇統二年誥授儀

天德四年冊命儀

大定八年冊命儀

大定二十七年冊皇太孫

守國儀

雜錄

皇統二年誥授儀

皇統二年二月二十八日命皇子名曰濟安大赦天下制曰禮重世嫡為其承七廟之尊國有元良所以繫萬邦之望顧惟菲



水五味均平藏



大金集禮卷八

廣雅書局

德獲紹丕基勤以恤民居軫夙宵之念約於奉己敢親聲色之
娛豈惟中外之共知抑亦神明之所鑒持三靈之錫羨祐累聖
之重光慶集中宮時生上嗣宗社奉鬯已肇應於震方雷雨發
春宜均敷於解澤嘉與億兆同茲懽欣可大赦天下云云於戲
辰象著明於赫前星之耀恩書寬大助宣冲氣之和更賴三事
大夫百司庶府共欽承於德意期式敘於民彝永沐淳風翕臻
壽域三月十三日擬奏慶誕皇子合於踰月或三月剪髻之後
奏告天地社稷宗廟委司天台選定剪髻三月二十五日戊午
乙巳時奏告用三月二十八日辛酉敕旨從之十七日命左丞勛
奏告宗廟都點檢常勝奏告天地社稷就赴上京行禮并差待
制高士談權太常卿提控祭告禮儀閤門三人管勾準備十九

大三百六十七
小十

日擬奏節目皇子誕生甫及月周臣等歷攷古制皇后在位降
生元子者前代絕少又周成王幼在襁褓卽稱太子建置師傅
今將及剪髻當建名號若不奏陳誠恐闕典敕旨依典故建爲
皇太子仍先告授尋委司天台選定剪髻封建並用當日爲吉
從之省劄用紅遍地雲氣盤龍錦標金龍五色十八幅寶裝犀
幅羅告一通并眞珠網紅錦袋告匣奏定所行儀禮十九日奏
無賜告一節訖剪髻儀二十一日奏訖封建禮數添插施行其日質明百僚入
殿庭東西相向立左右司郎官吏部長貳郎官奉告身綵輿入
置東階下尙書侍郎於輿後面西立左右司郎官吏部官並歸
班宣徽使太常卿引帝后出宮升座庭下合班五拜舞蹈又再
拜歸分立位宰相執政官以上并行事官分東西升殿侍立中

令東階升殿上接官詹事由西階升與侍中對立受告以北爲上諸姆保奉皇子自宮中出西

房帝后降座東南至阼階西向皇子近前東向帝后皆手撫之

保姆等奉以再拜訖回轉立於皇后之次少卻帝后升座保姆

奉皇子當座前北面立吏部侍郎取告身於綵輿授吏部尙書

侍郎歸庭綵輿退置於東廊階下尙書奉告升殿庭尙書降歸

中書令稍前側立讀制畢卷之以授侍中侍中稍前接告面西

側立中書令歸引奉皇子稍前受告太子詹事稍前面東與侍

中相對立奉皇子者皆跪侍中以告授詹事詹事跪受置北侍

歸侍立位保姆等奉皇太子再拜訖詹事持告從皇太子入自東房

還閣詹事至閣前以告授掌管人退從皇后降座當御座前再

拜畢復升座殿上臣僚皆降階合班五拜稱賀若有宣再拜聽

大四百八十
小一百一十

畢帝后暫興入宮撫視臣僚非特及時剪髮畱髻復出外座庭

下合班稱賀如前儀或進稱賀禮物如式合花坐惟以剪髻文

代致語慶賜取旨 剪髻文 於赫吾皇丕承帝眷慶積德於

椒房遂發祥於蘭殿少海與福海同深前星與壽星並見上帝

是依彌月不遲溫文玉德岐嶷天姿騰懽心於錦宇擁嘉貺於

皇基習習兮風和遲遲兮日永得羨數於神策占瑞光於圭影

瀉香浪於龍湯唾寶螺於佛頂神祇祖考盡懽忻霈澤均禧浹

兆民玉葉金枝增福壽共扶聖祚億千春 剃頭人念文 聖

主當陽中宮積慶元子誕生萬邦表正七花湧於金磚九龍噴

其香泉畱髮之後福壽增延 二十六日冊曰禮典之垂訓鑒

重世嫡所以丕敘人倫帝王之御邦家建儲闈所以共承宗廟

朕紹隆基緒祇慎夙宵荷三靈眷顧之休開億載流光之福自
中宮而錫羨慶上嗣之慶期歷修曠世之儀豈厭普天之意誕
敷庭號播告縉紳皇子濟安毓秀天潢分輝辰極寢興占夢稔
聞漢后之日符經緯儲精允協周家之聖瑞沈厚積山川之氣
溫文全金玉之姿乃者元宰獻謀近臣演議謂前代少陽之兆
多有於朱藩而後宮甲觀之徵不專於椒掖尙豫崇於國本以
外係於人心豈如皇朝盡軼隆古宜涓歲月之吉茂揚典冊之
光上以荅祖考之懽下以副臣民之望言之甚切義不得辭肆
因翦髻之辰俾正承華之位方當延老成爲羽翼之輔建寮案
相朝夕之恭匪我一人之私惟爾萬方之慶於戲僉言協卜旣
從蚤建之功幼歲親師庸助夙夜之德宜非謀非彝之勿用廣

大五百一十八
小三十四

正言正事之常聞勉思求稱之難永錫無疆之福 二十六日
詔天下敕尙書省廣愛惟親爰厚人倫之化立子貴嫡允爲天
下之功朕欽紹基圖祇勤夙夜屬燕謀之肇慶自椒掖以儲祥
誕揚典冊之儀式副臣民之願皇嫡子濟安徇齊秀質岐嶷英
姿載夙於初協漢后日符之夢誕彌有赫同周家聖瑞之光屬
宰輔之獻言詔春宮而協議謂國本所當蚤建而宗鬯宜有共
承稽載籍傳嫡之格言有前代承平之故事禮之所急義不可
辭乃因吉日之良俾正前星之位咨爾有眾其體朕心已降制
命立爲皇太子仍令有司擇日備禮冊命布告中外咸使聞知
五月十九日擬奏詳定所看詳前代故事立皇太子供賜之
例極厚以重國體今來皇太子受告約量定到行禮并管勾事

務等官各合給賜賞物及照到歷代以來曾有增秩恩例開立
 下項奉敕旨應據隨朝大小職官并諸局分祇候人等並遷一
 資內有見帶金紫光祿大夫等吏部尙書充殿前都點檢長
 勝並與特進餘進封國公所據支賜賞物准奏漢文帝立皇太
 子有降赦賜爵之恩光武立皇太子在朝官增秩各一等晉明
 帝立皇太子大赦增文武位三等後魏太武帝立皇太子王公
 已下並增爵秩宋文帝立皇太子賜文武位一等宋立皇太子
 常參及見任官皆賜官一等賜告太傅丞相宗弼銀絹二百疋
 兩讀告丞相韓企先總領裁定禮數平章昂平章奕各一百五
 十疋兩其餘奏告官撰詞定儀注奉告寫告監造告身以至進
 署視版令史等銀兩各有差翦髻人遷兩資并賜錢銀絹人口

大五百三十
 小五

天德四年冊命儀

天德四年正月九日詔立儲嗣合行典禮令有司條具以聞稟定
候畢稟定正月二十七日告天地宗廟二月二日受冊三日謝
遍行宗廟命學士劉長吉撰冊文直學士施宜生書冊篆寶差侍御
 史許宏等三員監看成造冊寶并法物工部郎中蒲輦等三員
 監看成造盥匣牀等命平章徒單恭告天地平章蕭裕告宗廟
 并差引贊行禮太常博士通事舍人太祝各一命左丞相思忠
 攝太尉充冊使右丞相太口攝司徒充副使平章蕭裕攝侍中
 奉寶讀寶參政蕭玉攝中書令奉冊讀冊太子太師太傅各一
 奉冊寶吏禮部侍郎各一舉冊中書舍人二舉寶給事中二捧
 冊捧寶官各四左庶子二一贊拜贊謝請內嚴外辦一次并差

左右率府典儀主節大樂令協律郎各一贊者禮直官掌書

收冊各二通舍十符寶郎八昇寶蓋官十八匣冊十八

元申又有請中嚴外辦及承制侍中二員并中書門下侍郎禮儀使儀注內亦有正月十日口稟下項儀禮除奏告就南郊臺行禮外並准行五禮精義冊命大事先告天地宗廟示不敢專社稷地祇之屬不必皆告合省去此節止告天地宗廟今奏告天地雖有員丘方丘未經行禮合依冊后

前一日儀鑾司設座於武德殿南向設

羣臣次於門外大樂令設懸於庭設協律郎舉麾位於樂懸西

北東向閣門設百官班於庭又設典儀位於班前之東北贊者

二人在南少退俱西向設冊使副次於殿門之東又設冊使副

受命位於百官班前又設冊寶幄次二於殿後東廂俱南向

前日尚書工部奉冊寶并牀匣進入

其日諸衛勒所部略列黃麾細仗於庭符寶郎奉八寶升置左右吏部侍郎奉冊匣禮部侍郎奉寶蓋於合

大四百三十二
小一百七十四

立節處左右置於牀訖出門外入百官班大樂令協律郎樂工

典儀贊者各入就位羣官等依時刻各服朝服侍中版奏中嚴

通事舍人引羣官入就位東西相向立以北為上又引冊使副

立於東偏門外西向門下侍郎引主節奉節立於殿下東廊橫

階道北讀冊中書令引冊中書侍郎帥舉捧官奉冊牀立於節

南讀寶侍中引寶門下侍郎帥舉捧官奉寶牀立於冊牀之南

俱西向侍中版奏外辦殿上索扇協律郎舉麾宮懸奏曲皇帝

服朔望冠服出自東房曲直華蓋警蹕皆如常儀即座南向簾

卷樂止通事舍人引冊使副入宮懸奏曲使副就受命位樂止

侍中中書令門下侍郎中書侍郎舉捧官依舊西面立羣臣合

班橫行北面立定典儀曰再拜贊者承傳皆再拜班首起居又

再拜閣門官引侍中承制降詣使副東北面西稱有制使副稍前揖躬再拜侍中宣曰命公等持節授皇太子冊寶宣訖又俱再拜侍中還班門下侍郎引主節詣冊使所主節以節授門下侍郎門下侍郎執節面西授太尉受付主節立於使副之左右中書侍郎引冊牀門下侍郎引寶牀立於冊使東北面西以次授太尉太尉皆捧受冊牀置於北寶牀置於南侍中中書令禮儀使舉捧冊官及昇牀者退於東西階道之左右相向立門下侍郎中書侍郎還班位典儀曰再拜贊者承傳皆再拜羣官拜訖分班歸東西相向位舉捧昇冊寶牀者進引冊官引冊牀先行讀冊官次之引寶官引寶牀次之讀寶官又次之舉捧官各分左右通事舍人引冊使副隨之以行持節者前導使副初行

大五百三十五
小五

宮懸奏曲出門樂止侍中出班升奏侍中臣某言禮畢索扇簾降宮懸奏曲降座入自東房樂止通事舍人引羣官在位者以次出先是有司豫設太尉司徒本品革車鹵簿於門外左右排列俟使副出門鼓吹振作鹵簿依本品合得人數如無鹵簿鼓吹即以錦衣人代禮儀使舉捧官執節者并擡昇人以冊寶少駐於東宮門太尉司徒及讀冊寶官暫歸幕次閣門引入東宮俟至殿下位鼓吹止有司宿供帳東宮殿設太子座於展前垂簾又設東西房於座之左右稍北又設受冊位於殿庭東階之南西向大樂令設宮懸於庭協律郎設舉麾位於殿上又設冊寶幄次及行事官幕次於門外左右其日諸衛於門外略設黃麾細仗於殿上設簾并扇左右各十紅傘一稟定坐麒麟金浮圖在東階欄子外又設舉冊寶案

位於使副之前北向又設左庶子位北廂南向質明執事官大
 樂令各就位東官官屬具朝服詣禁閣迎導從如儀主衣二人
 奉空頂幘絳紗袍稟定空頂幘絳紗袍玉帶以從至受冊殿後閣左庶子
 奏中嚴冊使副入門宮懸奏曲俟冊使庭中立定樂止冊在北實
 使副立於牀後禮儀使帥持節者立於前舉捧冊寶官立於冊
 寶牀左右讀冊寶官各立於其後左庶子奏外辦太子服空頂
 幘絳紗袍左庶子引太師抱之出宮懸奏曲太子降自東階升
並左庶子引傘扇引從至階下望御座所在立樂止冊使進立於右
 宣曰有制左庶子贊再拜太傅代拜冊使宣曰制遣太尉姓名
 司徒姓名恭授皇太子冊寶左庶子贊再拜太傅代拜冊使副
 少退俟升階樂作冊使出就次冊使行鼓吹振作如來儀至殿

大五百零七
小五十七

外門止冊使副入俛伏跪奏太尉臣姓名司徒臣姓名奉制受
 皇太子冊寶禮畢俛伏興退冊使少退時中書令侍中及舉捧
 官帥擡昇人奉冊寶以次進於太子前宮懸奏曲冊寶牀自東
 階升置於楹間冊牀在北寶牀在南中畱讀冊寶官立位並去帕及蓋擡
 昇人執之退立於西朵殿舉捧官分左右相向立讀冊寶官各
 於牀之東西向立既定樂止左庶子引太子自東階升宮懸奏
 曲傘扇止於簾外退於左右朵殿前於座前南向立樂止中書令詣冊牀南立
 北向稱中書令姓名謹讀冊讀畢降自東階立欄外第一墀上
 西向次侍中詣寶牀南立北向稱侍中姓名讀寶讀畢降階立
 於中書令之北西向左庶子引升座宮懸奏曲坐定樂止舉捧
 官以次招擡昇人持帕蓋覆匣牀奉置殿之左右冊牀在東寶

牀在西置訖舉捧官以次降階立於中書令侍中之後立定合
 班北向左庶子贊再拜拜訖降自東階出冊寶等物並分付左庶子受冊訖
 左庶子奏禮畢司贊引東宮官以次進就北向位班首初行宮
 懸奏曲至位樂止贊者曰再拜班首已下皆再拜贊者引班首
 自西階升樂作至階樂止進當座前北向躬致辭稱賀訖降自
 西階樂作至位樂止贊者曰再拜班首已下皆再拜左庶子前
 承令降自西階詣東宮官前西北東向稱有令宮官等皆拜左
 庶子宣曰祇奉聖恩授以冊寶榮幸之至兢厲增深所賀知贊
 者曰再拜宮官皆再拜訖退左庶子跪奏稱禮畢降座宮懸奏
 曲入東房樂止歸閣宮懸奏曲至閣樂止在位者以次出通事
 舍人再引太師抱詣帝后所御殿謝兩宮太后如謝后儀同日

大五百一十九
 小三十六

遣左庶子詣太廟謝除祝版不用外並如奏告之儀宋會要該
 舊制皇太子冊用玉石簡六十枚今請增七十五枚又太常因
 革禮皇太子玉冊五十枚冊匣隨冊為之五禮精義該後齊用
 竹簡十二枚或以白玉為之又該北齊簡制其詞多寡則出臨
 時已上隨代不同擬依所撰冊文用見在已有冊簡隨文多寡
 用之五禮精義該皇太子寶以黃金為之方一寸龜紐文曰皇
 太子寶已上制度狹小看詳若比諸王印四邊各增一分用金
 成造龜紐其文曰皇太子寶其綬并冊寶合用諸物等擬依冊
 后已行制度成造其匣等並用朱漆以金鍍銀裝用黃麾細仗
 並同冊后儀 已稟訖用遣使儀十二日再稟定只用臨軒冊
 禮前一日云云同前出門外入百官班羣官等依時刻官各服常

服其日東宮官應從者各服其服以序詣閣奉迎太子出就次
大樂令協律郎樂工典儀贊者各入就位侍中版奏中嚴云云
同太尉皆捧受門下侍郎中書侍郎禮儀使舉捧冊寶官及昇
牀者退立通事舍人引太子太師抱之入就版位西北立主衣
二人奉空頂幘絳紗袍以從三師三少以次導從如式於東南
面西以北爲上初入門宮懸奏曲至位樂止通事舍人引太尉
立於版位之西面東司徒立於西南面北節在太尉東少南面
西冊寶牀在司徒西南面東左庶子立於太子之右面西司徒
就牀取冊進東授太尉持節者脫節衣太尉稱有制左庶子贊
太子位右代拜冊使宣曰制遣太尉姓名等授皇太子冊寶左
庶子贊再拜太傅代拜冊使少退引冊寶及讀冊寶并舉捧官

大五百三十二
小九

帥擡昇人奉冊寶以次進於太子前中書侍郎立於冊匣東北
面南中書令詣冊匣西北立南向舉匣官去匣蓋捧冊官捧冊
中書令稱姓名讀冊讀畢跪左庶子進詣讀冊官前跪受冊中
書令還位左庶子退授太子太傅代受以授掌書舉捧官復蓋
訖中書侍郎復引冊置於牀少立門下侍郎立於寶盞東北面
西南侍郎詣寶盞北立面南舉捧及讀寶并受授引置於牀並
同上儀左庶子贊再拜太傅代拜持節者加節衣贊皇太子退
如來儀典儀曰再拜贊者承傳在位者皆再拜羣官拜訖分班
歸東西相向立舉捧官昇冊寶官引冊牀先行引冊官次之寶
牀次行引寶官次之舉捧官各分左右通事舍人引冊使云云
同前在位者以次出
諸內殿及兩宮謝
并謝太廟並同前謝禮畢次日受賀於稟

大金集禮卷八
定合行禮位宰執王公已下并宗室文武羣官及東宮師少已下官屬等俱服本品服集於殿門外左庶子跪請內嚴少頃又跪言外備太子常服出太師抱之左右侍衛如常儀卽座南向禮直官先引一品官入初至殿階太師抱立座前一品官升自東階至殿上序重行北向以東爲上典儀曰再拜贊者承傳在位者皆再拜答拜太傅代拜班首少前躬致賀詞訖復位典儀曰再拜答拜太傅代拜禮直官引一品官降階以次出太子卽座禮直官又引文武二品已下羣臣入就庭皆以序橫行北向典儀曰再拜贊者承傳在位者皆再拜躬身不答拜班首少前躬致賀詞訖復位典儀曰再拜贊者皆再拜如前躬身不答拜禮直官引二品已下羣官以次出太子卽座禮直官引東宮師少官入初

大五百一十八
小二十九

至殿階太師抱出座前師少升自東階至殿上以序重行北向以東爲上典儀曰再拜答拜太傅代拜班首少前躬致賀詞訖復位典儀曰再拜答拜太傅代拜訖禮直官引師少出太子卽座禮直官引詹事以下宮官入就庭皆以序橫行北向典儀曰再拜班首少前稱臣某等躬致賀詞訖復位典儀曰再拜詹事已下皆再拜訖禮直官引詹事已下宮官以次出左庶子跪言禮畢太師抱還宮左右侍衛如常儀朔望受東宮官賀亦如上儀二月五日以冊禮畢詔諭天下

大定八年冊命儀

大定七年五月六日詔曰朕恭膺景命夤奉丕圖旣承九廟之尊深惟國本庶係四海之望用永皇基斯古昔之宏規亦邦家

之先務天與上嗣慶自中宮紹中國之建儲稽禮經而立嫡肆
 遵彝典式示寰區皇子楚王其資賦聰明才兼文武剛健而循
 理端厚而寡言從師友則進學敏修道古今則經耳成誦趨庭
 匪懈見孝敬於問安養志無違表忠勤於視膳至於疏封大國
 益盡小心操履謙和姿儀肅謹蓋神明之胄稟異而天地之祐
 茲弘是宜叶繼照於明離觀主鬯於游震上以纂祖宗創業之
 緒下以慰臣民引領之誠其以某為皇太子仍令有司擇日備
 禮冊命主者施行布告中外咸使聞知 正月七日呈省前代
 典禮既已降詔立為皇太子雖未受冊禮其一切禮數與已受
 冊禮無異晉書云太子出會在王公之上宋事實太子與宴在
 王公之上宋會要太子與親王別班起居唐開元禮皇太子若

大四百八十八
 小二十四

來朝則皇太子朝出訖引王公以下入通典鹵簿圖太子紫蓋
 今來看詳如遇入朝與宴依前項典故合在王公之上常朝日
 仍獨班起居俟退方引親王以次班若與宴既在王公之上自
 當禮絕百僚今擬於玉座之左西向設位比王公坐位少前其
 朝服紫袍玉帶玉雙魚袋傘用紫羅表裏坐麒麟金浮圖交椅
 用金鍍銀栲栳圈靠背上仍用雙戲麒麟五月十四日依海陵
 庶人傘用梅紅羅表
 其綾裏 改造 合用冠冕制度五月十一日敕旨委內藏庫官監造二十
 月試得小 短再造 御前五月十三日批劄護衛二十人自來特
 旨差 掌寶
 二人特差內祇
 充使 導引官十六人差班祇人
 充使 小底一十人自來差
 官員家
 子弟或官 過食小底二十人自來尚食局
 擬到係百姓 導從六十二人差中
 都射
 糧 軍廚子二十人自來尚食局撥到係
 百姓或官籍監人 馬小底十人管事十人管

大金集禮卷八

廣雅書局

鞍四人茶酒四人儀鸞四人下帳燈火十人庫本把四人並左右監門每日輪差到護駕人十人牌子頭一名把門守宿十四日下吏部又下工部導從人數服色依貞元儀式定到係常用六十二人傘子二人不在其數並服梅紅羅繡雙盤鳳襖子金花幘頭金鍍銀束帶應用引從物斲羅唾孟子水罐等合用銀金鑲并奉敕旨月給五百貫石外麩米麥春秋綾羅錦絹一例比附增添十五日奏定錢五百貫粟五百石麩八十秤黃米八十石小麥八十石春衣羅八十疋絹三百疋秋衣綾八十疋絹三百疋綿一千四百兩七年八月五日擬奏昨奉敕旨冊皇太子事候奉安子日舉行今來有無準備於行從之十七日奏定用來年正月十七日謝廟用二十三日受冊及謝廟禮數合用鹵簿檢到

夫四百八十一
小一百零五

開元開寶禮全數計二千二十八人五禮新儀二千三百七十三人有無依上項典故唯復裁減據其間制度與大駕同者擬依前來造皇太子金輅用龍鳳處改用麟鸞純用紅黃處改用梅紅又開寶禮皇太子升降輅合用輿輿製似輦而小今若比擬平頭輦減小成造見得別無空礙所有丈餘處亦擬依金輅制度施行九月十七日敕旨鹵簿人數斟酌裁減餘准奏 十一月五日擬奏依五禮新儀臨軒冊命時皇太子服遠游冠朱明玄詣太廟服衮冕並減定謁廟鹵簿人數用六百人敕旨准外鹵簿用一千人七日擬奏宋會要該冊皇太子列黃麾大仗於殿庭照到五禮新儀黃麾大仗係五千二十五人緣來前上尊號時殿庭立仗用三千人今擬依五禮新儀用黃麾半仗二千

二百六十五人外擬仁政殿上表陳謝依五禮新儀文德殿用黃麾細仗一千四百二人從之右冊命於大安殿為上親冊故重其禮表謝於仁政殿為在下謝上不敢再勞聖駕御大安殿並准奏唐宋典故內皇太子冊寶制度該冊用玉石簡六十枚寶以黃金為之龜紐文曰皇太子寶方二寸厚一寸其行用匣蓋等物各用黝漆黑色外有冊簡前後四枚刻龍填金為捧護之狀依前來金輅制度改用麟十一月一日敕旨捧護冊依典故用龍餘並准奏元申宋會要太常因革禮皇太子冊玉石簡六十枚前後四枚刻龍填金為捧護之狀貫以金絲首尾結為金花飾以鉛粉襯以紅羅泥金夾帕藉以錦褥盛以黝漆匣長九尺五寸闊尺二寸高八寸覆以金夾帕絡以紅絲結條襯以法錦褥安以黝漆金葉裝牀其竿飾以螭首其黝漆匣用金縷銀花鳳葉裝加以腰輿行馬飾皆鳳條以魚鈞竿為螭頭又宋會要皇太子受冊寶以黃金為之注云寶方二寸厚一寸係以朱組大綾連玉環金斗金檢長五寸闊二寸厚二

大四百四十五
小一百八十

寸悉裹以紅錦加紅羅泥金帕納以小蓋以金裝內設金牀又蓋二重皆覆以紅羅泥金帕蓋及腰輿行馬皆銀裝金泥他法物皆銀為之鞞花塗以金又案五禮精義云皇太子寶以黃金為之龜紐文曰皇太子寶又令文云皇太子寶為之不行用其封令書用春坊印今擬飾以龍鳳處改為麟鸞純用紅處改為梅紅他物並依上典故制度成造

九月二十九日差侍制張口等三員監看成造冊寶並法物禮部外郎趙揚等三員監看成造匣蓋牀等十二月一日命侍講張景仁撰冊文禮部侍郎劉仲淵書冊篆寶五日差工部侍郎張仲愈等二員提點編排儀仗并謁廟鹵簿二十五日命右丞相良弼告天地樞密使志寧告宗廟平章守道攝侍中奉寶右丞相石璩攝中書令奉冊讀冊引寶門下侍郎引冊中書侍郎一行禮侍中二押樂太常卿一正官外並三品官攝充并差捧冊捧寶二大樂合典儀贊者協律郎引太子典贊儀各一符寶郎四太博

二通舍五詹少左右庶子左右諭德左右率府僕正中允各一
 昇寶盞官八昇冊匣官十六 十二月二十三日擬奏下項儀
 禮准外冊命日皇太子乘輿至翔龍門東宮官導從不乘馬冊
 皇太子前三日合遣使同日奏告天地宗廟奏告天地於自來
拜天處宗廟在廟
 庭中通告用冊前一日宣徽院帥儀鑾司設御座左壇
臺上於大安
 殿當中南向設皇太子次於門外之東西向又設文武百察應
 行事官東宮官等次於門外之東西廊又設冊寶幄次於殿後
 東廂俱南向冊東
寶西又設受冊位於殿庭橫階之南工部與監造
 冊寶官公服自製造所導引冊寶牀由宣華門入計會宣徽院
 進呈訖赴幄次安置大樂令帥其屬展樂懸於庭其日兵部帥
 其屬設黃麾仗於大安殿門之內外質明文武百僚應行事官

大四百五十二
小一百七十

並朝服

朝服謂
法服

入次東宮官各朝服自東宮乘馬導從至左翔

龍門外下馬各就次通事舍人分引百官入立班東西相向次
 引侍中中書令門下侍郎中書侍郎及奉昇冊寶官詣殿後幄
 次前立少頃奉冊寶出幄次由太安殿東降至庭中褥位權置
 訖在受冊位近東稍
北西向冊北寶南奉引冊寶官立於其後皇太子服遠游冠
 朱明衣出次執圭三師三少已下導從立於門外侍中奏中嚴
 符寶郎奉八寶由東西偏門分入升置御座之左右侍中奏外
 辦內侍承旨索扇扇合皇帝服通天冠絳紗袍以出曲直華蓋
 侍衛如常儀鳴鞭訖宮懸樂作皇帝出自東序即御座爐烟升
 扇開簾捲樂止典贊儀引皇太子入門宮懸樂作至位樂止師
 少已下從入立於皇太子位東南西向典儀贊皇太子再拜搢

圭舞蹈又拜奏聖躬萬福又再拜訖引近東西向立師少已下
并奉引冊寶官等各赴百官東班樂作至位樂止通事舍人引
百官俱橫班北向典儀贊拜在位官皆再拜搢笏舞蹈又再拜
起居又再拜訖百官各還東西班師少已下并行事官各還立
位典贊儀引皇太子復受冊位樂作至位樂止侍中承旨稱有
制皇太子已下應在位官皆再拜行事官不拜躬身侍中宣制曰冊
某王爲皇太子俱又再拜通事舍人太常博士引中書令詣讀
冊位中書侍郎引冊匣置於前捧冊官西向跪捧皇太子跪讀
畢俛伏興皇太子再拜中書令詣捧冊位奉冊授皇太子搢圭
跪受冊訖以授右庶子右庶子跪受皇太子俛伏興右庶子以
冊興置於牀中書令以下退復本班次通事舍人太常博士引

大五百二十三
小二十九

侍中詣奉寶位門下侍郎引寶盞立於其右侍中奉寶授皇太
子搢圭跪受寶訖以授左庶子左庶子跪受皇太子俛伏興左
庶子以寶興置於牀侍中以下退復本班典儀贊再拜訖典贊
儀引皇太子退初行樂作左右庶子帥其屬昇冊寶牀押以出
在皇太子前行出門樂止侍中奏禮畢內侍承旨索扇扇合簾
降鳴鞭樂作皇帝降座入自西序還後閣侍衛如來儀扇開樂
止侍中奏解嚴所司承旨放仗衛以次出皇太子入次改服公
服還東宮導從如來儀 冊後二日兵部設黃麾仗於仁政殿
門之內外陳設並如大安殿之儀惟不設壇臺及八寶百官服朝服皇太
子公服至次改服遠遊冠朱明衣通事舍人引百官入至階下
立班東西相向典贊儀引皇太子執圭出次位於門外侍中奏

中嚴少頃又奏外辦索扇鳴鞭並如大安殿儀皇帝出自東序

通天冠絳紗袍或朔望冠服 卽座簾捲通事舍人引百官俱橫班北向典儀

贊再拜在位官皆再拜搢笏舞蹈又再拜起居又再拜訖分班

皇太子捧表入藝文類聚梁武冊太子表謝 至拜表位立俟閤門使將至單

跪捧表閤門使接表訖皇太子俛伏興典儀贊拜搢圭舞蹈又

再拜俟讀表訖侍中承旨退稱有制典儀贊再拜興躬身侍中

宣訖典儀贊再拜搢圭舞蹈又再拜訖典贊儀引皇太子退侍

中奏禮畢扇合鳴鞭入西序還後閤侍衛如來儀侍中奏解嚴

放仗百官以次出後二日百官奉表稱賀如常儀 謝廟日質

明東宮應從官各服朝服所司陳鹵簿金輅於左掖門外皇太

子服遠遊冠朱明衣升輿以出至金輅所降輿升輅左庶子已

大五百一十八
小三十五

下夾侍三師三少乘馬導從餘官亦皆乘馬以從東行由太廟

不鳴 至廟西偏門外降輅步進由東偏門入幄次改服袞冕出西階轉至廟

次執圭自南神東偏門入宮官並太常寺具從於其後皇太子

入詣殿庭東階之東西向立典儀贊再拜訖升自西階詣始祖

神位前北向再拜訖以次詣逐室行禮並如上儀訖降自西階

復西向位俟典儀稱禮畢出東神北偏門謁別廟如上儀訖歸

幄次改服遠遊冠朱明衣出次步至廟門外升輅過廟門鳴鐃

而行至右掖門外降輅升輿以入將士各還本所 後一日於

東宮受羣官賀如元正受賀儀 冊曰維大定八年歲次戊子

正月甲子朔十七日庚辰皇帝若曰自昔有天下之君必嚴於

宗廟惟時主宗廟之器莫重乎元良朕丕荷燕謀中興桓撥惟

大金集禮卷八
休大庠用卜於無疆永言孝思敢忘於嗣服蓋傳家而慮長世始自夏商以來立嫡以正諸侯有若春秋之訓其承天序匪出服私咨爾楚王某祥發中闡體鍾上嗣生而岐嶷學則緝熙爛然揭前星之明溫其涵少海之潤文武之藝卓爾良能仁孝之心充於固有職在於問安視膳未嘗不承順其歡古制有監國撫軍抑克堪負荷其任固足以增重邦家之本允協億兆之心涓茲合辰昭以備物今冊爾爲皇太子於戲象取明兩位爲國儲以恩則父子之倫以義則君臣之分義不可或闕臣於君則必以忠恩不可少忘子事父則莫如孝矧左右前後皆其正當尊所聞行所知惟出入起居罔不欽勿遊於佚淫於樂用光我祖宗之顯德以對茲典冊之閔休

大五百一十七
小一十九

大定二十七年冊皇太孫

大定二十六年十一月十七日制曰朕膺上天之眷命紹烈祖之宏基惟懷永圖早定元嗣上以承休於累祖下以係望於多方嗟繼體之云亾賴貽謀之有託蓋天下大器可不正其本歟而世嫡皇孫所謂無以易者矧其賢德之著宜貳宸極之尊肆舉彝章式孚有眾皇孫開府儀同三司尙書右丞相原王某祥開甲觀秀出天支夙挺溫文日隆孝敬性資超異自幼已若於成人學問敏明所得必臻於至理昨進封於王社俾作牧於神州政成於旬月之間美審乎輿人之誦爰立作相歷試諸難益彰時序之能大副師言之錫顧垂統必資於善繼而奉鬯不可以久虛是用正名茲惟合禮今立某爲皇太孫所有合行典禮

大金集禮卷八
太常寺檢討到晉
宜令有司條奏以聞布告中外咸使聞知
書愍懷太子第二子臧永康元年立爲皇太孫五月皇太孫之
東宮車服待從皆愍懷之舊又王隱晉書詔立臧爲皇太孫文
武官屬卽轉爲太孫官屬又晉起居注詔以太常成粢爲太孫
太傅又齊書永明十一年文惠太子薨立南郡王爲太孫居東
宮今來恭奉詔書命立皇太孫所有合行禮數卽與前來命立
皇太子時禮數無異及一切服用并所乘鞍轡等並合一體施
行今檢討參擬定下項十一月十九日尙書省先具第二第三
第四擬聞奏奉敕旨並依舊劄付禮部照會據所呈其餘事理
除從人數目并歲支錢別行外並合一體施行雖未受冊其一
切禮數與已受冊同晉書云太子出會在王公之上唐開元禮

大五百二十一
小五

皇太子朝出引王公以下入前來已依此典故每入朝在王公
上仍獨班起居候退方引親王以次班若與宴於御座之左西
向設位比王公坐位少前其朝服紫袍玉帶玉雙魚袋儀制皇
太子赴朝親王宰執許相見外其餘百官宗室並迴避前來導
從並服梅紅羅繡雙盤襖子金花幘頭金鍍銀束帶鐏鑼唾盃
子水罐並用銀金鍍傘用梅紅羅表黃綾裏坐麒麟金浮圖校
椅金鍍栲栳圈靠背上用雙戲麒麟大定二年六月奏定依典
故於宮城裏橫門外許用傘並自來遇朝參至左嘉會門免傘
下馬若遇雨雪用傘近前至宣明門制文皇太子稱令旨內外
百官及東宮三師對皇太子稱名三少以下並稱臣及言奏仍
俱稱殿下自來本宮官依例言清躬萬福前來參酌典故奏定

皇太子逐日視事及見師少賓客服小帽子皂衫玉束帶三師相見展皂三少並展紫并左右率府僕正副僕正典贊儀侍正侍丞遇當直承應許服金帶前來見師少官屬於承華殿并出入由承華正門已上擬並依前來已行禮例乞開具聞奏施行大定二年五月奉御前批劄定到護衛人從等并奉敕旨月給錢粟麩麥春秋羅綾絹綿等其後歲給錢五萬貫已上擬取自敕裁皇太孫官屬名稱止合依前項晉典故施行尙書省奏劄奉敕旨東宮諸局分承應人元設多少人後來如何設到許多人寫了奏知尋送戶禮兵三部勘到元設并在後添設到人數根因支破料錢等事及隨局分見合設承應人擬到下項准奏外細車小底二十人入殿小底六人不入殿八人過食十五人

大五百三十六
小五

護衛已奏定二十人下項大定二年設置

導引 班祇人充係僦使元設一十六人今擬依舊

導從 三貫石元設六十二人大定十年三月添二十人已下照勘

並係奏過或特旨添設 今擬六十二人

細馬小底 四貫石元設一十人大定三年六年七年十年節次添至三十人今擬一十五人

細車小底 四貫石元設一十人節次於大定三年四年七年十年添至三十人今擬一十五人

鞍轡小底 四貫石元設四人在後添設四人共八人今擬六人

入殿小底 大定二年五月設入殿當年九月設不入殿元設

一十一人 十貫石在後添口人今擬八人
 不入殿小底節次設三十四人 四貫石今擬一十人
 過食小底 四貫石元設二十人在後添訖五人今擬二十人
 廚子 四貫石元設二十人在後添訖二十人今擬二十人
 湯藥 四貫石元設四人在後添訖三人今擬四人
 下帳 四貫石元設一十人節次於大定六年七年十年十二
 年十七年添至三十一人今擬一十五人
 典設 四貫石元設四人大定七年添訖二人今擬四人
 司藏本把 四貫石元設四人節次於大定三年十年添訖二
 人今擬四人下項大定二年已後設置
 執旗二人 四貫石大定七年設今擬依舊

大四百零一
 小一十八

鷹坊子二十人 四貫石大定十九年十二月添設二十人今
 擬一十人
 冠帶小底四人 四貫石大定三年四年節次添設今擬三人
 剝鹿六人 四貫石大定十年三月設今擬四人
 鋪陳一十一人 四貫石節次於大定七年十年十七年設到
 今擬六人
 筆硯小底四人 六貫石大定三年十五年節次設到今擬二
 人
 書畫小底四人 四貫石節次於大定三年十五年設到今擬
 二人
 司藏知書二人 兩貫石大定六年添差今擬依舊

司倉本把四人 四貫石大定二年九月十年三月設到今擬依舊

中侍二十一人 四貫石大定十五年閏九月設二十八十六年十一月設女直一名今擬一十七人

醫獸九人 四貫石大定十七年五月見有醫獸四人又奏添一名大定二十三年十一月又申兵部差四人今擬四人

馬羣子三十人 兩貫石大定六年十七年二十三年節次添差今擬一十五人

牛羣子七人 兩貫石今擬五人
駝羣子二人 兩貫石今擬依舊

二十六年十二月七日奏稟司天臺選擇到冊命皇太孫吉日

大三百五十八
五

并太常寺檢擬到冊命皇太孫合行事宜開具下項奉敕旨
簿依前來所擬用六百人餘並准奏行 行冊禮擬用來年三月初九日辛亥臨軒冊命依前來禮例擬於大安殿行禮前期三日合行遣使奏告天地宗廟冊禮後二日皇太孫奉表稱謝擬依前來於仁政殿行禮皇太孫冠服制度擬依前來受冊日服遠遊冠朱明衣謝廟服袞冕合用金輅并輿照得舊有輿輅然前來曾於宣考靈車前排設緣當日係是兼用吉儀今擬就用皇太孫寶擬依前來以黃金爲之方二寸厚一寸龜紐文曰皇太孫寶皇太孫冊擬用玉石簡六十枚前後四枚刻龍爲護捧之狀前來刻龍處擬用麟奉敕旨依典故用龍合用儀仗擬依前來大安殿冊命用黃麾半仗二千二百六十五人仁政殿

稱謝用黃麾細仗一千四百二人皇太孫謝廟函簿前來擬用
六百人奉敕旨用一千人皇太孫受冊禮日前來擬自東宮乘
馬宮官導從至翔龍門外奉敕旨令乘輿東宮官導從不乘馬
依前來合差撰冊文并書冊文篆寶官共二員今擬左諫議黃
久約修撰黨懷英 二十七年二月九日奉稟太常寺檢照前
來禮例擬定到臨軒冊命皇太孫并謝上及謝廟等儀注開具
下項從之 冊前一日宣徽院帥鑾儀司設御座在壇臺上於大安
殿設皇太孫次於大安殿門外之西廊又設冊寶幄次於殿後
東廂俱南向冊東寶西又設皇太孫受冊位於殿庭橫階之南工部
官與監造冊寶官公服自製造所引導冊寶牀由宣華門入計
會宣徽使進呈訖赴幄至次安置大樂令帥其屬展樂懸於殿

伏五百三十

庭其日兵部率其屬設黃麾仗於大安殿門之內外冊命日質

明文武百僚應行事並朝服朝服謂法服入次皇太孫服遠遊冠朱

明衣升輿以出東宮官屬各朝服導從皇太孫至左翔龍門外

降輿入就次通事舍人分引百官入詣殿庭立班東西相向次

引侍中中書令門下侍郎中書侍郎及捧昇冊寶官詣殿後幄

次前立少頃奉冊寶出幄次由大安殿東降至殿庭褥位權置

訖在受冊位近東稍北西向冊北寶南奉引冊寶官立於其後皇太孫出次執圭

師少以下導從立於殿門外侍郎奏中嚴符寶郎奉八寶由東

西偏門分入升殿置於御座之左右侍郎奏外辦內侍承旨索

扇扇合皇帝服通天冠絳紗袍以出曲直華蓋侍衛如常儀殿

上鳴鞭訖宮懸樂作皇帝出自東序卽御座爐煙升扇開簾捲

樂止典贊儀引皇太孫入門宮懸樂作至位樂止師少已下從入立於皇太孫位東南西向典儀曰再拜皇太孫再拜摺圭舞蹈又再拜奏聖躬萬福又再拜訖引皇太孫近東向立樂作至位樂止師少已下并奉引冊寶等官各赴百官東班通事舍人引百官俱橫班北向典儀贊拜在位官皆再拜摺笏舞蹈再拜起居又再拜訖百官各還東西班師少已下並行事官各還立位典儀引皇太孫復受冊位樂作至位樂止侍中進前承旨稱有制皇太孫已下應在位官皆再拜行事官不拜躬身侍中宣制曰冊某王某爲皇太孫皇太孫已下又拜通事舍人太常博士引中書令詣讀冊位中書侍郎引冊匣置於前捧冊官西向跪捧皇太孫跪讀畢俛伏興皇太孫再拜中書令詣奉冊位奉冊授

大五百二十四
小二十八

皇太孫皇太孫摺圭跪受冊訖以授右庶子右庶子跪受訖俛伏興右庶子以冊興置於牀中書令以下退復本班次通事舍人太常博士引侍中詣奉寶位門下侍郎引寶蓋立於其右侍中奉寶授皇太孫皇太孫摺圭跪受寶訖以授左庶子左庶子跪受訖俛伏興左庶子以寶興置於牀侍中以下退復本班典儀曰再拜皇太孫再拜訖典贊儀引皇太孫退初行樂作左右庶子帥其屬昇冊寶牀押以出在皇太孫前行皇太孫出殿門樂止侍中詣御座前奏禮畢內侍承旨索扇扇合簾降鳴鞭樂作皇帝降座入自西序還後閤侍衛如來儀扇開樂止侍中奏解嚴所司承旨放仗百官仗衛以次出皇太孫還宮導從如儀其冊命後二日兵部帥其屬設黃麾仗於仁政殿門之內外

殿上下陳設並如大安殿之儀惟不設壇臺及八寶百官服朝服皇太孫

公服至次改服遠遊冠朱明衣通事舍人引百官入至殿陛下

立班東西相向典儀引皇太孫出次執圭立於殿門外侍中奏

中嚴少頃又奏外辦索扇鳴鞭並如大安殿儀皇帝出自東序

冠服取旨即御榻簾捲通事舍人引百官俱橫行北向典儀贊拜在

位官皆再拜搢笏舞蹈又再拜起居又再拜訖分班皇太孫捧

表入至拜表位立俟閣門使將至單跪捧表閣門使接表訖俛

伏興典儀曰拜皇太孫再拜搢圭舞蹈又再拜俟讀表訖侍中

進前承旨退稱有制典儀曰再拜皇太孫再拜訖躬身侍中宣

制訖典儀曰拜皇太孫再拜搢圭舞蹈又再拜訖典儀引皇太

孫退侍中奏禮畢扇合鳴鞭皇帝降御榻入自西序還後閣侍

大五百三十
小一十七

衛如來儀侍中奏解嚴所司承旨放仗百官仗衛以次出後二

日百官奉表稱賀如常儀 謝廟日質明東宮應從官各朝服

所司陳鹵簿金輅於左掖門外皇太孫服遠遊冠朱明衣升輿

以出至金輅所降輿升輅左庶子以下夾侍師少乘馬導從餘

官亦皆乘馬以從東行由太廟西階轉至廟不鳴鑣吹至廟西

偏門外降輅步進由東偏門入幄次改服衮冕出次執圭自南

神東偏門入宮官并太常寺皆從於其後皇太孫入詣殿庭東

階之東西向立典贊儀曰再拜皇太孫再拜訖升自西階詣始

祖室神位前北向再拜訖次詣逐室行禮並如上儀訖降自西

階復西向位典儀稱禮畢還次服遠遊冠朱明衣步至廟門外

升輅東去謁別廟並如太廟之儀訖歸幄次改服升輅西過太

廟門鳴鑼而行至左掖門外降輅升輿以入將士各還本所次日公服謁宣孝太子廟於東宮受羣官賀如元正受賀儀惟不用獻酒及作樂之禮十五日謝廟十六日宣孝廟禮畢謁陵還受賀二月二十三日奏稟合用奏告并行禮攝官員數奉敕旨東宮師少仰尙書省擬餘以點定官充尋再擬奏從之平章特進奏告天地平章金紫告宗廟左右丞攝侍中中書令禮刑部尙書攝門下中書侍郎左右宣徽攝行禮侍中工部尙書攝太孫太保簽書攝太孫太師 冊曰維年月日皇帝若曰昔我太祖肇造鴻業撫有于多方肆予一人纂紹丕圖期傳於萬世頃豫建於元子用祇率於大猷而享年不遐閱日寢遠仰賴上穹之祐蚤開甲觀之祥念儲副之重難乎久虛顧名分之嚴宜以時定載稽故事備有

大五百二十五
小二十三

前聞謂尊嫡者議著於漢書曰立孫者經明乎周禮先王彝訓朕曷敢廢天下公議朕曷敢違咨爾皇孫某官某慶襲靈源系承正統英姿秀出德器少成動循謹厚之風居遠華腴之習諸難歷試眾譽翕歸初尹正於京畿旋登庸於揆路勤勞庶務兢畏一心固足以貳宸極之尊協重離之吉式涓穀旦誕舉徽章粵從朱邸之華嗣陟青宮之邃今冊命爾爲皇太孫於戲國本甚大也居之不可不敬廟邇至重也奉之不可不嚴篤愛親之心在斯須不離乎孝盡事君之道唯造次毋忘於忠爾能章不已之令名我亦有無疆之善慶豈不偉與其勛之哉祇若朕命謝表云云端門宣詔方渙鴻恩宸御臨軒載昭茂典祇膺寵數倍積兢慚伏以豫建儲闈號稱國本仰以守宗祧之祀俯以

系天下之心匪有元良疇諸師錫伏念臣年方冲弱性本庸虛
猥承世嫡之名優荷聖恩之託始從羣爵改昨國封特起自於
服廬使習知於政務暫莅京畿之任旋升端揆之司嘗竊省修
已多忝越乃復嗣位承華之重正名貳極之崇瑤牒寶章奉徽
儀而增惕龍樓雞戟撫藁質以奚勝茲蓋云云爲宗社無疆之
計惟古今大義之公既情貴貴之風仍厚親親之愛憶中宮於
已往悼主鬯之方虛念臣乃昭德之遺孫憐臣實宣孝之嫡子
遂曲垂於茲眷俾得冒於殊榮臣敢不恆自恪勤益深勸勵惟
師善事惟邇正人學禮讀書慕聖賢之篤行問安侍膳率忠孝
之良規 賀表瑤宮敷佑夙聞甲觀之祥寶冊正名爰定春宮
之位云云載舉升儲之典式昭繼體之光肆嚴奉於宗祧保永

大五百三十六
小五

安於社稷是謂立國家之本有以格神祇之歡少海分流接瀛
波而增潤前星續耀拱帝座以常明和氣周被於九區厚福延
及於羣品臣等欣逢聖運幸覩曠儀基緒有輝仰重離之叶吉
戩穀來備慶萬壽之無疆

守國儀

車駕將幸上京擬定東宮治事儀式大定二十三年十二月二
十一日准奏皇太子三日一次於承華殿尙書省啟事

續奉聖旨只於

集賢殿

皇太子見宰執師少並用已定儀禮

啟事日服帽帶

正座宰執展紫分東西向坐左右司啟事亦並展紫

二十四年三月敕旨

教都事啟事議

除授不妨事 隨朝并在都官遇朔望日具公服候問其禮依

已定相見儀式皇太子是日仍具袍笏啟稟過事務並稱啟稟

奉訖奉令旨依遇治事日本宮官屬侍立如常儀 二十四年三月十九日奉敕旨造監國印今擬比親王印稍大半分以金為之龜紐篆文曰監國之寶准奉改監為守比親王印大一分并擬其日遣使詣東宮皇太子具公服詣褥位立使者稱有敕兩拜使者傳宣朕將巡幸上京令卿權守國事仍付卿守國之寶想宜知悉訖授皇太子又兩拜禮畢奏奉敕旨御前祇受雜錄云三月七日皇太子御前受寶訖實錄三月七日受之 三月五日擬奏下項儀禮奉敕旨遇有詔書皇太子止俟於應天門外萬春節賜宴於集賢殿仍用落後教坊樂起居表沿路二十日一次差走馬人進呈到上京已後一月一次仍附帶尚書省表章餘並准奏 詔書迎接儀使者於前一程頓先遣人報尚書省及詹事院有司於應

大四百七十
小五十八

天門外望闕設香案一并設皇太子親王宰已下褥位於香案前又設使者褥位於香案之左又設讀案於香案之右皇太子親王宰執以下百官詣五里以來迎接仍委畱守司備旗幟音樂綵輿香輿等使者將至皇太子立於香輿前褥位親王宰執并百官序班立定使者去綵輿百步間下馬取置綵輿中皇太子詣香案前上香訖詔輿行使者上馬後從皇太子親王宰執以下並上馬後從至應天門外使者下馬就褥位立皇太子親王宰執已下序班定使者於輿內取詔置於案綵輿退使者稱有敕皆再拜皇太子少前上香訖復位又皆再拜使者取授尚書省都事都事跪受及尚書省令史二人齊捧同升於案在位官皆跪聽讀訖置於案都事以下退皇太子親王宰執以下俱再拜

搢笏舞蹈俛伏興再拜皇太子少離位望闕跪問聖躬萬福在位者皆跪使者躬若曰聖躬萬福禮畢皇太子還宮宰執同使者詣尙書省館待禮畢使者還館使者行親王宰執同百官送至都城門外班首酌酒一卮酬酢訖親王宰執以下相揖別使者上馬乃退 萬春節若有天使賜宴儀使者到館有司陳設宴所並香案褥位其日與宴官並公服先詣庭中望闕褥位班定典儀引皇太子詣褥位使者立於香案之側皇太子以下皆再拜上香復位再拜跪使者宣傳訖又再拜搢笏舞蹈俛伏興又再拜皇太子少離位跪問聖躬萬福在位者皆跪使者躬若曰聖躬萬福典儀引升皆就坐親王宰執以下依班次見訖分東西升階就位少立使者欄干內見訖皇太子各就坐使者隅坐前

大五百三十一
小一十四

筵畢少頃戴花再詣望闕褥位再拜執事以表跪進皇太子跪授使者在位者皆跪使者跪受訖各升階就坐禮畢退 二十五年二月擬定若於集賢殿賜宴天使敷德偏門內下馬 賜生日或年節儀使者到館先報詹事院東宮門外設使者幕次又於承華殿前望闕設香案禮物案并褥位皇太子公服乘馬出迎與使者同入左掖門至東宮門外皇太子先詣香案側褥位使者就次以賜物授執事者二人對捧先行使者從入立於褥位置案上執事者退典儀引皇太子詣望闕褥位再拜上香復位再拜跪使者傳旨受物訖再拜搢笏舞蹈俛伏興又再拜離位跪問聖躬萬福使者答聖躬萬福復位執事者以表跪進皇太子搢笏跪授使者訖使者跪受典儀引升殿東西向坐皇太子在東使者在西

酌酒一卮立勸使者立飲訖以禮物授使者退 皇太子問聖躬起居表幾日差走馬人進呈尙書省表有無附去重五九月九日合與不合拜天射柳仍於甚處敕旨拜天射柳城外擊球於甚處敕旨於常武球場樂亭上坐園獵事如何敕旨從來往日數亦從太子所欲 賜書迎接儀行宮禮部二十四年五月奏過皇太子公服乘馬出左掖門外下馬使者捧書置綵輿中皇太子詣香輿上香導從前引香輿在前綵輿次之皇太子乘馬從行使者亦從行至承華殿門皇太子下馬從輿入至殿前使者取書置案上皇太子再上香使者以書授皇太子跪受訖再行躬閱畢以授詹事跪問聖躬萬福使者答聖躬萬福禮畢奏定合聞奏事理五品已上并隨駕大小官除授敕旨五品

大五百二十二
小二十三

已上除授在此擬定聞奏應邊關頭段事理五品已上文武官循遷隨駕五品已上官假故犯贓罪罷職解由到部官承襲干戶謀充軍功五品已上遷敘每歲天下院務比較增虧每歲民間有無非理差科應橫支每歲五享二社差攝官及祝版并隨節國忌遣使祭奠山陵祝版五岳祝版敕旨差攝官在此擬定奏五岳只降香每歲頒麻詔御試點讀卷官雜犯死罪敕旨原情可恕及合上情敕裁者奏五品以上官犯應決罪應據宰執情見不同難以與決事理應三國人使並去上京行禮若有該載不盡事理比類施行 在此施行事理宮中并省臺寺監外六品已下除隨季部擬正八品已上除六品已下循遷 宮中諸局分承應人等出職已經奏五品已上官假故宮中在此局

分人告侍親品官子孫承廕非引見者軍員使效係班并宋齊
官換敘蕃部承襲年老放罷千戶謀充係班六品已下致仕非
宮中者賑濟賑貸聖旨聞奏隨路灾傷府會試差試官六品以下官
追解察到不好官告移推并杖已下罪獲賊補官并獲姦細補
官 東宮視政宰執坐具若亦用繡墩恐與朝殿筵宴無別擬
上用杌子宰相在上執政次之更合準備紫羅鋪坐紫羅杌衣
又案法朱油素梅紅羅案衣素梅紅羅蒙帕椅法朱油金鍍銀
獸獸口用梅紅絨條結椅背梅紅羅明金團花獸搭手同踏腳
與椅同用素梅紅羅蒙帕三月十七日並准呈差知寶二人擡
案四人及檢照唐令有典謁名稱差禮直官六人權行勾當

雜錄

大五百零六
小九

天會十四年四月□日命皇孫為諳版勃極烈制曰爾惟太祖
之世嫡皇孫故命爾為諳版勃極烈其無自謂幼冲狎於童戲
惟敬修厥德

天德四年九月十五日檢討到唐孝敬皇帝為太子時改弘教
門為崇教門沛王為皇太子改崇賢門為崇文館皆避名諱以
遵典禮緣係單名又禮記曲禮篇云二名不偏諱注云孔子之
母名徵在言在不稱徵言徵不稱在又唐高祖採濟世安民之
義以名太宗武德九年立為太子下令曰依禮二名義不偏諱
其官號人名及公私文籍有世及民兩字不連讀者並不須避
稟訖光字不須迴避光字在上連稱者亦得不避大定二年七
月一日擬奏唐會要公卿大夫與太子同名無嫌蓋尊統於上

故事東宮官與太子名同皆改并宗姓中有名同者迴避其餘不在迴避之限從之 九年九月二十三日檢討到唐會要順宗立廣陵王為皇太子尚書王紹本與太子同諱陳請改名時君子非之謂東宮之臣當請改耳又唐孝敬皇帝為太子改東宮弘教門其弘字係當時太子正門所以合本宮改避無迴避疑混聲字典故又唐武德九年太宗為太子避連用世民字係自下令避其名難以遵用大定二年已具典故聞奏見令下一字同音者東宮官依上迴避奏奉敕旨准外皇太子名下一字如百官名同者改避其同音字不在迴避之限 大定二年十一月七日參照通典開元禮五禮新儀唐六典擬到元正誕日敕旨准奏外親王於欄子內一品宗室於欄子外其餘宗室並

大五百一十五
小五

庭下拜皇太子起立答揖

後准皇太子奏答拜

其日質明羣官並公服集

於門外少詹事奏請內嚴又奏外備典儀引升座文武宮臣入

就庭下位重行北向立定典儀曰再拜在位官皆再拜為首者

少前跪奏元正首祚

生日則云慶誕令辰

伏惟皇太子殿下福壽千秋賀

訖復位典儀曰再拜宮臣皆再拜坐受分東西序位次引東宮

三師於殿上三少於殿柱外北向東上立定皇太子詣南向褥

位典儀曰再拜師少皆再拜為首者少前稱賀

同復位執事者

酌酒一卮為首者奉進樂作飲訖樂止同勸師少訖各復位典

儀贊師少再拜皇太子答拜

以尊師重傳有答拜之禮

師少以次出皇太子

就坐次引親王於欄子內一品宗室於欄子外其餘宗室並庭

下序班拜致賀詞并進酒如上儀皇太子答拜拜訖就座次引

隨朝三師三少宰執於殿上三品以上職事官於露階上四品以下就庭下並北向每等重行以東爲上立定皇太子詣褥位典儀曰再拜上下皆再拜爲首者少前稱賀訖復位執事者酌酒一卮爲首者奉進樂作飲訖如有進獻禮物如常儀餘同同勸三師三公

其餘殿上羣官並令其執事者以盤行酒飲訖典儀曰再拜上下皆再拜答拜以尊君上答拜引羣官以次出少詹跪奏禮畢案通典

唐禮皇太子元正受賀公初入門左庶子奏殿下爲王公興皇太子降立於座後若有王公諸伯叔則降立於東階下西面公至階則升於座後與羣官同四拜皇太子答再拜又太常因革禮皇太子受冊畢諸王宗室北向序班於庭下皇太子坐受諸王謂宗室封王者古重宗子宗室皆尊之凡行典禮尤當嚴正

大五百一十八
小四十二

名分以厲其餘又通典冊禮畢會羣臣如元會之儀今擬親王宗室賀皇太子依冊畢受賀禮又緣唐禮元正見諸伯叔則降立於東階下及與羣臣同拜皇太子答拜有此不同并典故別無妃主命婦見太子禮照到令文應致恭之官相見或貴賤殊隔或有長幼親戚者任隨私禮今來若在東宮候皇太子便服合依私禮接見又三師以下遇皇太子誕日在御前卽候皇太子先進酒訖百官望皇帝再拜班首跪進酒又再拜若賜酒卽當殿跪飲訖又再拜皇太子奏狀受百官慶賀禮內文一款親王並一品宗室皆北面拜伏臣但答揖而已雖於典禮以尊宗子其在長幼惇敘之間誠所未安當時遽蒙頒降未獲懇讓今來元正之明日有司舉行前禮伏望聖慈許臣答拜庶敦親親

友愛之義二年十二月二十九日奉敕旨依仍令尙書省頒下
所司 皇太子生日公服左上露欄子外先兩拜二閣使齊揖
入欄子內拜跪祝訖拜起復位兩拜又兩拜接擡進酒進訖退
跪俟飲訖接蓋復位轉擡訖兩拜宣徽使將酒進皇帝親賜酒
接蓋稍退跪飲訖宣徽使接蓋復位兩拜揖入欄子內跪摺笏
授賜物訖出笏起復位兩拜退更衣入殿稍東西向立定 次
皇妃等做生日勸酒皇太子跪皇妃等亦跪接蓋飲訖各兩拜
次臣寮進酒見前儀 大定二年十一月九日擬到百官并宮官相見儀
敕旨准奏并奉表體式及用印例准呈三師三公欄子內北向
立躬揖爲首者稍前問候皇太子離位稍前正南立答揖二品
並謂職事官 欄子外稍近南躬揖親王 皇太子起揖三品露階上又

大五百二十五
小二十一

近南躬揖皇太子坐揖四品以下庭下躬揖跪問候皇太子坐
受今大定儀制云三師三公親王宰相樞密使欄子內北向云云樞密副使御史大夫及一品執事官云云注并謂親王同
五字 太子太師太保與隨朝 少師少傅少保與隨朝 詹事
以下並庭下面北每品重行以東爲上再拜班首稍前問候又
再拜皇太子坐受唐志太子通表如諸臣之禮除無節辰奉表
典故若遇合奉表擬依令文格式臣誠懼誠忤賀則云云誠懼誠忤後章未准
此 頓首頓首入詞云云謹奉表稱誠謝以聞稱賀陳讓 臣誠惶
誠懼頓首頓首謹言年月日皇太子臣名上表若封合書用宮
師印別無上表用印典故擬依卽今奏目例更不用印 檢到
通典開元禮皇太子冠衣制度內該烏紗帽視事及晏見賓客
服之今擬皇太子逐日視事及見師少賓客服小帽子皂衫玉

東帶三師見皇太子不稱臣通典漢魏故事太子於二傅執擬弟子禮少傅稱臣太傅不稱臣擬

展皂三少見皇太子稱臣擬並展紫三年九月一日敕旨准奏

皇太子出入別無接送禮例八年十月十七日奏奉敕旨團

場出入不須遇別委勾當多時即令接送團場出入所過州縣

官只於側近接送不得出境遠去 九年五月皇太子坐夏擬

定於都外三里以來量地之宜鋪設褥位三公宰執已下公服

重行立定皇太子便服三公宰執以下躬身班首致辭再拜皇

太子答拜訖退迎接亦如之十八日准呈又六月五日奏奉敕

旨具牋問候緣百官別無拜禮恐只合尚書省首相具銜位姓

名等修寫如儀於都堂以牋授走馬人更不合集會百官外司

徒合另具牋問九日准呈宰職除外任辭見止合依已奏定依

大四百七十九
小一百一十二

品從見皇太子儀七年十二月二日准呈 皇太子赴朝除宰

執親王許相見外其餘百官宗室並迴避即今大定儀制云云除親王宰執樞密使

副御史大夫判宗東宮三師許相見外云云 東宮官見皇太子依例言清躬萬福別

無違礙大定二年五月二十三日准呈 職林太子舍人秦官

掌宣傳令旨今擬稱令旨二年六月十五日准奏 四年七月

二十五日奏歷代太子親政事典故敕旨送皇太子并奉敕旨

今後奏過事件約度將赴太子處經歷五年六月檢討到宋會

要該真宗天禧四年內出御札今後中書樞密院及諸處合該

進呈取旨公事依舊進呈外所有常程小可事務委皇太子與

宰臣樞密使已下就資善堂商量發遣訖奏又定五條內第三

條該一後殿及軍頭司公事亦仰逐司具名件赴資善堂通呈

今擬於東宮作通呈施行七月一日再擬定只用呈字 七年十月二十五日敕旨東宮涼樓前添殿仍蓋貯廊參政孟浩諫皇太子雖爲儲副終是人臣若所居與至尊宮室相侔恐於制度未便兼東宮燕寢及遊歷處所已是完備且皇太子年幼性未純成宜示儉德奉敕旨所奏甚當據東宮添蓋事仰行停罷宋會要南郊正陽門習儀皇太子立樓上御座之西左右持繖障日太子不許見得宋時許將繖入宮今擬於宮城裏橫門外許用繖二年六月一日准奏 又參酌定到皇太子每朝見依前至左嘉會門外免傘下馬若遇雨雪恐失禮容更用傘近前至宣明門九年七月四日准呈 人使朝賀殿庭筵宴自來臣僚祇坐用紫羅繡盤鳳棹衣係是紫羅團荅南花今擬皇太

大五百一十四
小三十八

子祇坐用梅紅羅繡間金盤鳳外棹衣亦用梅紅羅繡獨角間金盤獸二年五月二十二日准呈 四年十一月三日奉敕旨皇太子四妃除正妃合作妃名稱外檢討古來典禮是何名稱檢到唐六典太子內官門漢書曰太子有妃有良娣有孺子凡三等歷代用之宋明帝時太子內制職二等有寶林良娣南齊太子置三內職良娣比關內侯寶林比五等侯才人比駙馬都尉隋唐并宋天聖令太子內官除妃外有良娣二人正良媛六人正承徽十人正昭訓十六人正奉儀二十四人正七日奏奉敕旨良娣良媛人五品承徽昭訓奉儀人六品仍爲定制其日出給皇太子妃元發良媛昭訓奉儀并許王妃誥命 大定二十六年十二月二十三日奏稟將來正旦聖節皇太孫除合稱

大金集禮卷八
賀外緣在服制不合豫宴并本宮元日亦不合受賀從之 二
十七年二月九日奏稟禮部勘當到將來皇太孫受冊後於本
宮受羣官賀如元正賀儀檢討到開元禮皇太子元正受賀儀
公初入門左庶子奏爲公王興若有諸叔伯則降立於東階下
西面公王至階則升於座後今來參酌比依上項典故親王入
門將至東副階皇太孫降至東副階上親王既升則還立於座
前親王欄子內再拜致賀詞訖又拜皇太孫俱答拜 二十六
年二月二十五日奏稟三月九日冊皇太孫行禮契勘到大安
殿前綵山若於三月初五日人使辭朝罷依例坼去緣相去行
禮日數至近誠恐難迭奉敕旨初三日晏罷行坼去

大五百零三
小一十九

大金集禮卷八

番禺許之璇初校
北平史悠咸覆校
南海廖廷相再覆校

大二十八
小五

大金集禮卷九

親王公主

親王

宗室

公主

郡縣主

親王

天眷元年定到國封等第大國二十遼燕梁宋秦晉漢齊魏趙
越許楚魯冀豫御名充陳曹次國三十蜀隋鄭衛吳韓潞幽瀋岐
代虞徐滕辭杞原邠翼豐畢鄧鄆霍蔡瀛沂榮英溫小國三十
濮濟道定景申崇宿息莒鄴郟舒淄邾宋鄆譚應向郇密胙任

戴鞏葛蕭莘芮皇統五年十二月二十九日奏定大國從上添唐殷商周為二十四餘仍舊大定定大國二十遼梁宋秦晉漢齊趙越許楚魯冀豫唐充吳蜀陳曹次國三十隋鄭衛吳韓潞幽瀋鄂代虞徐滕辭紀原邠冀豐畢鄧鄆霍蔡瀛沂荆榮壽溫小國三十濮濟道定景申崇宿息莒鄆郛舒淄郟宋鄆譚杞向郇密胙任戴鞏葛蕭莘芮 天眷二年四月敕旨親王有職事者除本職俸外更依親王例另支俸 皇統元年奏定依令文皇兄弟皇子封一字王為親王並二品俸兼已下宗室封一字王皆非親王支三品俸兼又親王除本職合請俸兼外支二品親王俸不支兼 至天德二年職事王爵止從一高 大定二年正月二十三日奏定依國王例用金印重八十兩駝紐各知印二人傘權依正

大三百七十七

隆儀制金鍍銀浮圖青表紫裏 舊例紫傘 交椅用圈背銀裏金水罐

子廝羅唾盂引接十人 皂衫盤裏束帶騎馬捧攏官四十人 首領紫羅襖子素幞

頭執銀裹牙杖人傘子紫羅團荅盤鳳襖子交脚幞頭金花鳳

子餘人紫羅四襖盤鳳襖子兩邊黃絹義欄幞頭與傘子同並

用金鍍銀束帶三年正月捧攏官至五十人十年正月二日敕

旨繡鳳襖子更改別樣二十二日襖子改作繡芙蓉幞頭改作

間金花十三年九月二十五日奏定依三師三公宰執赴朝絲

鞭鞍轡等 七年九月十三日奏潘王俸奉敕旨依隋王分例

支亦候出宮支全俸 二十五年十二月十三日敕旨諸王特

遷開府儀同三司 二年封皇子許王自後以次封王 每遇朝參並依王爵敘班

二年十一月二十五日奏定見客儀式非泛見客三師三公

尙書令宰執樞密使副判宗東宮三師欄子內少前東向北上親王西向相揖二品職事官欄子內北向以東爲上躬揖親王離位正南立答揖三品扣欄子躬揖親王位前立答揖四品欄子外稍近南躬揖五品露階上又近南親王坐揖六品七品庭下躬揖內省臺寺監東宮官宣徽學士國史記注諫院之類雖不至五品亦展狀上階八品九品庭下通名唱喏親王坐受邂逅相見二品以上職事官先揖親王答揖三品以下並迴避在路相逢三師三公尙書令宰執樞密使副判宗東宮三師道遇親王卽於馬上相揖依尊卑分路行如同途並行卽俱出入從惟呵喝止從職事高者散官一品職事官二品及爵一品者道遇親王道側卻傘斂馬候過方行以下並迴避

今儀式無此款

二十

大五百一十二
小四十二

年宣徽院奏定賜生日儀使者至所往處第一驛先遣人報知卽於儀門東間陳設使者幕次於廳事庭中望闕設香案置物案又設拜褥並使者褥位親王率僚屬吏從音樂於客亭具公服迎接使者將至先遣人覆知未敢參見使者過借儀衛音樂前導親王以下後從至儀門幕次親王先赴庭中香案之側立俟使者取賜物置箱複中孔目官二人具本服捧箱行至於庭置箱於案上捧箱人退親王上拜褥使者赴褥位立親王再拜上香復位再拜親王跪使者傳旨賜物又再拜跪使者取物於案以授親王受物訖就褥位再拜搢笏舞蹈俛伏興又再拜少離位跪問聖躬萬福使者答訖復位卽請使者升廳正座佐貳以下展狀參訖設果棹親王先揖跪獻酒一盞復揖退佐貳以

下僚屬跪獻一盞次獻幣物親王復獻一盞以付從人訖徹果棹入食案邀請以次官陪坐供食食畢徹案再以果棹前使者命親王卽坐就食執事者斟酒無筭使者請罷酒至再乃徹果品同時使者上馬親王以下率僚屬俱公服送至客亭跪附奏使者聽訖立勸酒一盞以次官共勸酒一盞致辭

宗室

大定十九年奏定皇孫郡王國公傘蓋印信制度止依見行儀式國公自來不曾鑄印亦無鑄印故事難以給鑄郡王八從六人郡王捧攏官三十人未出宮二十人國公捧攏官二十人未出宮十四人郡王接引六人國公四人未出宮各減半並依一品職事官人從服飾用紫衫盤裏銀偏帶圈背銀裏交椅銀水

大五百一十
小五

罐廝羅孟子唾盃

十九年七月擬申趙王長子完祿降減差設人力省批無似此格例

十八年

十一月二十三日敕旨皇太子子封金源郡王

唐典故代宗為立宗嫡皇孫年

十五封廣平郡王

長男授特進封溫國公次男封道國公女封廣平郡主

以次諸子例封公趙王長子授光祿次子奉國

三年七月九日御史臺舉奏依令

皇兄弟皇子為親王判宗壽王祕監溫王皆不合佩玉魚

壽王皇統

時亦於親王班佩玉魚銀褐領

三年正月十七日奏劄禮部呈宣徽院申會

驗自來每過旦望并應有見辭官員通贊官職姓名其間或有皇親及賜姓官員有無通姓下太常寺檢到唐會要貞元八年太常寺奏宗子名銜皆云皇某親此非避嫌自卑之道也伏請三從內仍舊從之武德三年曹國公徐勣賜姓李氏貞觀十七年詔圖畫功臣像於凌煙閣內河間元王孝恭不用姓以此見

得唐宗室近屬不用姓其餘宗室及賜姓者並用姓今來擬依前項典故三從皇親不通姓外其餘宗室及賜姓者並通姓名奉聖旨准奏行外平章阿烈仍通姓氏

公主

大定七年二月二日敕旨今後封郡王及宗室女封公主者只於郡名內封棟十箇好名內用封縣主者只於縣名內封封大長公主封長公主或皇公主於國字內封已後不須奏便依例封十三日奏定下項郡名金源廣平原南陽常山太原平陽東平安定延安縣名樂安清平蓬萊榮安棲霞壽光靈仙壽陽鍾秀惠和永寧壽安後改慶雲靜樂福山隆平德平文安福昌順安樂壽靜安靈壽大寧間喜秀容宜芳真寧嘉祥昌樂永樂十四年十月

大四百五十七
小九十二

二月七日奏改昌樂永樂為金卿華原

六年十一月二十七日以自來封公主

縣主有宣授不同并一例有封訖國號者檢討到唐通典公主止是冊授緣官制內以定公主郡主制授擬依官制又唐宋典故封公主有以國名者代國霍國是也有以郡名者平陽襄陽是也有以縣名者永樂雲陽是也有以美名者太平長寧是也唯唐玄宗之女皆以美名之唐宗室女封公主者有弘化交城金城永樂等號別無曾封國號者宋會要封公主有以國名者宣祖太祖太宗諸女如陳國晉國之類是也有以美名者真宗之女福康崇慶之類是也外宗室秦王女曾封雲陽貴鄉公主與唐制同今來宗室女不合一例封國號敕旨准奏據以前宣誥授者止追宣命外宗室女曾封國號仍改封

二十三年三月七日奉敕旨公

主給宣誥
用玉寶

七年六月十三日檢討到漢制帝女曰公主姊妹
曰長公主唐代有不加長字者睿宗妹太平公主穆宗妹永安
公主是也武靈皇帝妹大定三年再封鄂公主不合便加長字
海陵姊妹合去長字依帝女例封公主奏奉敕旨鄂國公主依
舊明肅女並封郡公主 二年正月二十八日奉敕旨大長公
主舊引從八人添四人並著紫羅繡胸背葵花夾襖子并大佩
銀腰帶盤裏幘頭牙杖一對皇妹公主皇女公主各引從一十
人衣襖幘頭帶牙杖同 景宣閑宗公主各設八人
宋王梁王女各設六人 天德二年
閏四月二十二日海陵庶人旨公主仰在國妃上排次 天眷
二年奏定公主禮物依惠妃公主例外成造衣襖器用等物 子
五十腰小襖子五十領金三十兩大襖二十片綿胎龍褥二
十片做複絹一百疋黑鵝頭車二十具黑檀靴食車一十具脯

大五百零八
小一百零八

鞞男兒大襖子五十領圍襖子五十領繫腰五十條婦人下
領大襖子五十領繫腰五十條大物三百段疋定磁一千事

三年二月二十七日二公主禮物依昭慶公主例 金瓮四隻金
鑄梳四副金盃子二隻銀瓮八隻銀臺蓋四副黑銀臺蓋四副
銀水瓶四隻銀所羅四面銀唾碗四隻黑銀盃子二隻鑄石駝
籠頭一十二副鑄石牛籠頭一十二
副牀櫃棹杌上銀釘兒五十餘萬箇 皇統七年十一月二日

代國公主下嫁 奴婢二千五百人馬二千牛四千羊三萬猪二
千綵帶二千端絹萬疋錢二十萬貫黃金千五
百兩銀萬五百兩器皿
珠玉首飾服用稱是 大定七年二月敕旨公主斷送依例
准備 駝三十隻馬一百疋牛二百頭羊二千口猪二
百口續減訖駝十隻仍與絳籠頭各五十副 大定六
年十一月十九日敕旨令後駙馬已下財拜門訖類例支俸

二十年宣徽院奏定賜生日儀使者至所往處第一驛先遣人
報知於儀門東間設幕次於廳事庭中望闕設香案置物案又
設褥位使者將至公主先於香案之側立俟其駙馬與處所僚

屬吏從音樂於客亭具公服迎接使者至先遣人覆知未敢參見使者過借儀衛音樂前導駙馬以下後從至儀門幕次取賜物置箱復中孔目官二人具本服捧箱行至於庭置箱於案上捧箱人退公主上拜褥使者赴褥位公主再拜上香復位又再拜訖公主跪使者傳旨賜物公主又再拜跪使者取物於案以授公主受物訖就褥位又再拜公主少離位跪問聖躬萬福使者答訖起復位贊者引使者升廳正坐駙馬率僚屬以下展狀參訖設果棹公主駙馬次第先跪獻酒二盞使者坐飲訖獻幣物時公主復獻一盞以付從人訖徹酒果入食案邀請以次官陪坐共食食畢徹食案再以果棹前使者命公主駙馬卽坐就食執事者斟酒無筭使者請罷酒至再乃徹果棹禮畢使者回

大四百一十九
小二百二十五

時先於庭中設褥位公主跪附奏使者聽訖立致辭別訖使者上馬駙馬以下率僚屬送至客亭立勸酒一盞相別致辭退

郡縣主

大定七年二月十三日奏定縣名郡名 唐制皇姑封大長公主皇姊妹封長公主皇女封公主皆視正一品皇太子之女封郡主視從一品王之女封縣主視正二品自魏晉以來尙主皆拜駙馬都尉從五品新制係正四品娶郡主正六品上敘娶縣主正七品上敘今擬縣主增比駙馬都尉唐品并新制品從升五品上敘天眷三年□月敕旨准奏 大定十五年四月二十七日擬奏唐初學記魏晉之後尙公主皆拜駙馬都尉故世稱駙馬又唐百官志駙馬都尉從五品下又唐選舉合諸娶郡主

者出身正六品上娶縣主者正七品上據此則郡主縣主之壻
止合以所授官為稱呼世呼郡馬縣馬皆無所據前賢亦論其
非奉敕旨郡主縣主壻依唐典故行 大定七年正月十九日
敕旨祕監阿隣妹遷縣主只給與誥不須出宣今後以此例行

大金集禮卷九

番禺許之璇初校
北平史悠咸覆校
南海廖廷相再覆校

大三百四十七
小五

大金集禮卷十

皇帝夏至日祭方丘 后土同

- 齋戒
- 陳設
- 省牲器
- 鑾駕出宮
- 奠玉帛
- 進熟
- 祭五岳 四鎮 四海 四瀆
- 鑾駕還宮
- 齋戒

前祭七日戒誓皇帝服衮冕前祭二日太尉告高祖皇帝廟如
常告之儀告以配神作主孟冬祭神州則告太宗文武聖皇帝廟餘並
如圓丘之儀

陳設

前祭三日向舍直長施大次於東壝東門之外道北南向攝事衛尉
設祭官公卿以下次於東壝外道南北向西上向舍奉御鋪御座衛尉設文武侍臣次
於大次之後文官在左武官在右俱南向設祭官次於東壝之
外道南北向西上三師於南壝之外道東諸王於三師之南俱
西向北上文官九品以上於祭官之東北向西上介公鄒公於
南壝之外道西東向諸州使人東方南方於諸王東南西向西
方北方於介公鄒公西南東向皆北上諸國之客東方南方於

大二百六十一
小三十六

諸州使人之南西向西方北方於諸州使人之南東向皆北上
武官三品以下七品以上於西壝之外道南北向東上其袞聖
侯於文武官三品之下攝事無御座以下至此儀設陳饌幔於內壝東門之
外道北南向壇上及神州東方南方之饌陳於東門外西向西
方北方之饌陳於西門外東向神州無西門之饌
前祭二日大樂令設宮懸之樂於壇南壝之外樹靈鼓於北懸
之內道之左右餘如圓丘之儀又為瘞坎於壇之壬地內壝之
外方深取足容物南出陛前前祭一日奉禮使設御座攝事無御座
於壇之東南西向設望瘞位於壇西南當瘞坎北向設祭官公
卿位於內壝東門之外道南分獻官於公卿之南執事者位於
其後每等異位俱重行西向北上設御史位於壇上正位於東
南隅西向副位於西南隅東向設奉禮位於樂懸東北贊者二

人在南差退俱西向北上設奉禮贊者位於瘞坎西南東向南
上設協律郎位於壇上陞之西東向設大樂令位於北懸之間
當壇北向設從祭官三師位於懸南道東諸王位於三師之東
俱北向西上介公鄴公位於道西北向東上文官從一品以下
九品以上位於執事之南每等異位重行西向武官三品以下
九品以上位於西方當文官每等異位重行東向皆北上諸州
使人位東方南方於諸王東南重行北向西上西方北方於介
公鄴公西南重行北向東上設諸國客使位於內壇南門之外
東方南方於諸州使人之東每國異位重行北向西上西方北
方諸州使人之西每國異位重行北向東上攝事無三師以下至此儀設門
外位祭官公卿以下皆於東壇之外道南每等異位重行北向

大五百零二
小五十八

西上三師位於南壇之外道東諸王於三師之南俱西向介公
鄴公於道西東向皆北上文官從一品以下九品以上位於東
壇之外祭官之南每等異位重行北向西上武官三品以下九
品以上位於西壇之外道南每等異位重行北向東上諸州使
人位東方南方於諸王東南重行西向西方北方於介公鄴公
西南重行東向俱北上設諸國客位東方南方於諸州使人之
南每國異位重行西向西方北方於諸州使人之南每國異位
重行東向皆北上攝事無三師以下至此儀牲榜位東壇之外當門西向黃
牲一居前又黃牲一在北少退玄牲一在南少退設廩犧令位
於牲西南祝史陪其後俱北向設諸太祝位於牲東各當牲後
祝史陪其後俱西向設太常卿省牲位於牲前近北南向設皇

地祇酒罇於壇之上下太罇二著罇二犧罇二罍一在壇上東南隅北向象罇二壺罇二山罇二在壇下皆於南陛之東北向俱西上設配帝著罇二犧罇二象罇二罍一在壇上皆於皇地祇酒罇之東北向西上孟冬北郊酒罇於神州神州太罇二在第一等每方岳鎮海瀆俱山罇二山川林澤俱蜃罇二丘陵墳衍原隰俱概罇二凡罇各設於神座之左而右向神州以上之罇置於坵以下之罇俱以席皆加勺翼設爵於罇下孟冬犧壇上之罇置於坵壇下之罇藉以席設御洗及玉幣之篚等並如圓五儀孟冬祭日未明五刻太史令郊社令各服其服帥其屬升設皇地祇神座於壇上北方南向席以稟秸設高祖皇帝座孟冬神州則設大宗文武皇帝神座於東方西向席以莞設神州地祇神座於第一等東南方席以稟秸又設岳鎮海瀆以下之座於內壝之內各於其方

大四百八十四
小一百零七

皆有原隰丘陵墳衍之座又設中岳以下之座於壇之西南俱內向自神州以下六十八位席皆以莞設神位各於座首

省牲器 如別儀

鑾駕出宮

鑾駕出宮服以袞冕餘如上辛圓丘儀孟冬北郊同圓丘祭日未明三刻諸祭官服其服郊社令良醞令各帥其屬入實罇罍玉幣凡六罇之次太罇為上實以泛齊著罇次之實以醞齊犧罇次之實以益齊象罇次之實以醞齊壺罇次之實以沈齊山罍為下實以三酒配帝著罇為上實以沈齊犧罇次之實以醴齊象罇次之實以益齊已上孟冬同神州太罇實以沈齊五方岳鎮海瀆之山罇實以醞齊山林川澤之蜃罇實以沈齊丘陵以下之散罇

實以清酒之酒各實於諸齊之上罇

奠玉帛

禮神之玉皇地祇以黃琮其幣以黃配帝之幣以蒼神州之玉
兩珪有邸其幣以玄孟冬同岳瀆以下之幣各從方色 太官令

帥進饌者其實饌及禮官就位御史太祝行掃除等並同圓丘
儀孟冬同駕將至謁者贊引各引祭官從祭官客使等俱就門外

駕至大次門外迴輅南向將畢降立於輅左侍中進當鑾駕前
跪奏稱侍中臣某言請降跪俛伏興還侍位五品以上從制之

官皆就壇外位攝事無駕至大次下儀大樂令帥工人二舞次入就位文
舞入陳於懸內武舞立於懸南道西謁者引司空入行掃除訖

復出位皇帝停大次半刻頃謁贊引各引祝官通事舍人分引

大四百二十四
小三十五

從祀羣官介公鄒公諸方客使皆先入就位太常博士引太常

卿立於大次門外當門北向侍中版奏外辦皇帝服衮冕孟冬

大裘而冕出次華蓋侍衛如常儀侍中負寶博士引太常卿太常卿

引皇帝至中壇門外殿中監進大珪尙衣奉御又以鎮圭授殿

中監皇帝進大珪執鎮珪華蓋仗衛停外門外使者從入謁者

引禮部尙書太常少卿陪從如常儀皇帝至版位太常卿請再
拜及請行事並如圓丘儀攝事如圓丘位攝事儀舉麾工鼓奏順和之樂

乃以林鍾為宮太簇為角姑洗為徵南呂為羽作文武之舞樂
舞八成林鍾太簇姑洗南呂皆再成偃麾夏啟樂止太常卿前奏稱請再拜

退復位皇帝再拜奉禮曰眾官再拜在位者皆再拜皇帝奠玉
幣及奏樂之節並如圓丘儀攝事則太尉奠玉帛下倣此登歌作肅和之樂

以應鍾之均太常卿引皇帝進北向跪奠於皇地祇孟冬神州神座

俛伏興及奠配位並如圓丘儀攝事同圓丘攝事儀

進熟

皇帝既升奠玉幣太官令陳設之儀如圓丘俎入門奏雍和之樂以太簇之均自後接神之樂用太簇饌至陛樂止祝史俱進徹毛血之

豆降自東陛以出皇地祇之饌升自南陛配帝之饌升自東陛

神州之饌升自北陛孟冬神州升自南陛諸大祝迎引於壇上各設於神

座前設訖謁者引司徒太官令帥進熟者降自東陛以出司徒

復位諸太祝還罇所又進設岳鎮以下之饌相次而畢太常卿

引皇帝詣罇洗樂作其盥洗酌獻跪奠奏樂之儀並如圓丘攝事

如圓丘攝事儀太祝持版進於神座之右東向跪讀祝文曰維某年歲

大四百六十八小八十

次月朔日子嗣天子臣某攝事云謹遣太尉臣名下倣此敢昭告於皇地祇乾

道運行日躔北至景風應序離氣效時嘉承至和肅若舊典敬

以玉帛犧齊粢盛庶品備茲祇瘞式表誠懇高祖皇帝配神作

主尚饗太祝俛伏興孟冬神州云包函區夏載鎮羣生溥被域

帛犧齊粢盛庶品明獻厥誠備茲祇瘞皇祖太宗文武聖皇帝配神作主皇帝再拜攝則太尉再拜初讀祝

文訖樂作太祝進跪奠版於神座再拜興還罇所皇帝拜訖樂

止太常卿引皇帝詣配帝酒罇所執罇者舉罇侍中取爵於站

進皇帝受爵侍中贊酌沈齊訖樂作太常卿引皇帝進高祖神

座前東向跪奠爵俛伏興太常卿引皇帝少退東向立樂止太

祝持版進於神座之左北向跪讀祝文曰維某年月歲次朔日

子孝孫開元神武皇帝臣某敢昭告于高祖皇帝時維夏至肅

敬訓典用祇祭於皇地祇惟高祖德叶二儀道兼三統禮膺光配敢率舊章

孟冬皇曾祖太宗文武聖皇帝德被乾坤格於上下昭配之議欽率舊章

謹以制幣犧

齊粢盛庶品肅雍明薦作主侑神尚饗太祝俛伏興皇帝再拜

初讀文訖樂作太祝進奠版於神座興還罇所皇帝飲福受昨

及亞獻終獻盥洗酌獻飲福並如圓丘儀

唯皇地祇太尉亞獻酌醴齊時武舞合六

律六同為異耳

祭五岳 四鎮 四海 四瀆

初太尉將升獻謁者一人引獻官詣壘洗盥洗匏爵訖升自北陛詣酒罇所執罇者舉冪酌沈齊進奠於神州座前引降還本位謁者五人次引獻官各詣壘洗盥洗訖各詣酒罇所俱酌醴齊訖引獻官各進奠爵於諸方岳鎮海瀆首座餘座皆祝史助

大四百三十六小一百三十三

奠相次而畢引還本位又贊引五人各引獻官詣壘洗盥洗訖詣酒罇所酌沈齊獻山林川澤如岳鎮之儀訖又引獻官詣壘洗盥洗訖詣酒罇所俱酌清酒獻丘陵以下及齋郎助奠如上儀訖各引還本位文武舞六成樂止舞獻俱畢諸祝徹豆乃賜胙皇帝再拜奏樂並如圓丘儀太常卿前奏請就望瘞位太常卿引皇帝樂作皇帝就望瘞位北向立樂止於羣官將拜上下諸祝各執篚進於神座前取玉帛齋郎以俎載神州以上牲體稷黍飯爵酒各由其陛降壇北行當瘞坎西行諸太祝以玉幣饌物置於坎諸祝又以岳鎮以下之禮幣及牲體皆從瘞奉禮曰可瘞坎東西廂各六人置土半坎太常卿前奏禮畢引皇帝還大次樂作從祀羣官諸方客使御史以下出並如圓丘之儀

其祝版燔於齋所

鑾駕還宮

鑾駕還宮如圓丘儀

大金集禮卷十

大二百九十六
小五

番禺許之璇初校
北平史悠咸覆校
南海廖廷相再覆校

大金集禮卷十一

皇帝祭皇地祇於方丘 每年夏至日祭



齋戒

陳設

省牲器

奠玉奠

進熟

望瘞

齋戒

祭前三日質明有司設三獻以下行事官位於尚書省初獻南向
監祭御史位於西東向監禮博士位於其東西向俱北上司

徒亞終獻位於其南次光祿卿太常卿次第一等分獻官司天
監次第二等分獻官光祿丞郊社令大樂令良醞令廩犧令司
尊彝次內壝內外分獻官太祝官奉禮郎協律郎諸執事官就
位立定次禮直官引初獻就位初獻讀誓曰今年五月幾日夏
至祭皇地祇於方丘所有攝官各揚其職其或不敬國有常刑
讀畢禮直官贊七品以下官先退監祭監禮職雖七品不退餘官並對再拜
拜訖退散齋二日宿於正寢治事如故唯不弔喪問疾不作樂
不判署刑殺文字不決罰罪人不豫凶穢致齋日唯祭事得行
其餘悉禁赴祭之日官給酒饌凡豫祭之官已齋而闕者通攝
行事守壝門兵衛與大樂工人俱清齋一宿行禮官前期習儀
於祠所

大二百二十六
小二十一

陳設

祭前三日所司設三獻官以下行事執事官次於內壝東門之
外道南北向西上隨地之宜又設饌幕於內壝東門之外道北
南向祭前二日所司設兵衛各服其服守衛壝門每門二人大樂令
帥其屬設登歌之樂於壇上稍南北向磬簾在西鍾簾在東祝
一在鍾簾北稍西敵一在磬簾北稍東搏拊二其一在祝北一
在敵北東西相向歌工次之餘工各位於懸後其匏竹者位於
壇下在壇第一等重行北向相對為首郊社令帥其屬掃除壇之上下
為瘞坎坎在內壝外之王地祭前一日司天監郊社令各服其服帥其屬
升設皇地祇神座於壇上北方南向席以藁秸又設配神座於
東方西向席以蒲越又設神州地祇神座於壇之第一等東南

方席以藁秸又設五神五官嶽鎮海瀆二十九座於第二等階之間各依方位又設崑崙山林川澤二十一座於內壝之內又設丘陵墳衍原隰三十座於內壝外席皆以莞又設神位版各於坐首子陛之西水神玄冥北岳北鎮北海北瀆於壇之第二等北山北林北川北澤於內壝內北丘北陵北墳北衍北原北隰於內壝外皆各爲一列以東爲上卯陛之北木神勾芒東岳長白山東鎮東海東瀆於壇之第二等東山東林東川東澤於內壝內東丘東陵東墳東衍東原東隰於內壝外皆各爲一列以南爲上午陛之東神州地祇於壇之第一等火神祝融南岳南鎮南海南瀆於壇之第二等南山南林南川南澤於內壝內南丘南陵南墳南衍南原南隰於內壝外皆各爲一列以西爲

大五百一十
小二十一

上午陛之西土神后土中岳中鎮於壇之第二等中山申林中川中澤於內壝內中丘中陵中墳中衍中原中隰於內壝外皆各爲一列以南爲上酉陛之南金神蓐收西岳西鎮西海西瀆於壇之第二等崑崙山西山西林西川西澤於內壝內西丘西陵西墳西衍西原西隰於內壝外皆各爲一列以北爲上其皇地祇及配位神州地祇之座并禮神之玉雖設訖俟告潔畢權徹於祭日早重設其第二等以下神坐設定不收奉禮郎禮直官又設三獻官位於卯陛之東稍北西向司徒位於卯陛之東道南西向太常卿光祿卿位次之第一等分獻官司天監位於其東光祿丞郊社令太官令廩犧令位又在其東每等異位重行俱西向北上又設太祝奉禮郎及諸執事位於內壝東門外道

南每等異位重行俱西向北上設監祭御史二位一於壇下午
陛之西南一於子陛之西北俱東向設監禮博士二位一於壇
下午陛之東南一於子陛之東北俱西向奉禮郎位於壇之東
南西向協律郎位於樂簾西北東向大樂令位於樂簾之間西
向司尊彝位於酌尊所俱北向設望瘞位於坎之南北向又設
牲牓位於內壝東門之外西向太祝祝史各位於牲後俱西向
設省饌位於牲西太常卿光祿卿太官令位於牲北南向西上
凡太祝官皆稍卻 監祭監禮位在太常卿之西稍卻西上廩犧令位於
牲西南北向又陳禮饌於內壝東門之外道北南向設省饌位
於禮饌之南太常卿光祿卿太官令位在東西向監祭監禮位
在西東向俱北上設祝版於神位之右司尊及奉禮郎帥其屬

大五百三十
小一十六

設玉帛篚於酌尊所次及籩豆之位正配位各左有十一籩右
有十一豆俱為三行登三在籩豆間銅三在登前籩一籩一
籩右 各在銅前又設尊罍之位皇地祇太尊二著尊二犧尊二山
罍二在壇上東南隅配位著尊二犧尊二象尊二山罍二在正
位酒尊之東俱北向西上皆有坫加勺冪為酌尊所左實玄酒
者加勺右 又設皇地祇位象尊二壺尊二山罍四在壇下午陛
實明水者不加勺 之西北向西上配位犧尊二壺尊二山罍四在酉陛之北東向
北上皆有坫加冪設而不酌神州地祇位左八籩右八豆登一
左籩豆間籩一籩一在登前籩左 爵坫一在神座前又設第二
籩右 等諸神位每位籩二豆二籩一籩一俎一爵坫一內壝之內外
諸神每位籩一豆一籩一籩一俎一爵坫一陳列皆與上同又

設神州地祇太尊二著尊二皆有坫第二等諸神每方山尊二
內壇內外每方蜃尊二內壇內外每方概尊二皆加勺冪自第二等

以下皆用匏爵其爵皆先拭洗訖置尊下又設正配位籩一豆一簠一簋一俎三及
毛血豆一併神州地祇位俎一各於饌冪內又設二洗於壇下
卯陛之東北向盥洗在東爵洗在西鬯洗在東加勺篚在洗西南肆實以

巾爵洗之篚實以匏爵加坫又設第一分獻官盥洗爵洗位第二等以下分
獻官盥洗位各於其方道之左鬯在洗左篚在洗右俱內向執鬯篚者各

於其後祭日丑前五刻司天監郊社令帥其屬升設皇地祇及
配位神座於壇上設神州地祇坐於第一等又設玉幣皇地祇
玉以黃琮神州地祇玉以兩圭有邸皆置於匣正配位幣並以
黃色神州地祇幣以玄色五神五官嶽鎮海瀆之幣各從其方

大五百零二
小七十

色皆陳於篚太祝取瘞玉加於幣以禮神之玉各置於神座前
光祿卿帥其屬入實正配位籩豆籩三行以右為上第一行形
鹽在前魚鱠糗餌次之第二行榛實在前乾桃乾棗乾棗次之
第三行乾菱在前乾芡乾栗鹿脯次之豆三行以左為上第一
行芹菹在前筍菹葵菹次之第二行韭菹在前鮑食魚醢次之
第三行豚胎在前鹿鸞醢醢菁菹次之登實以大羹鉶實以和
羹又設從祭第一等神州地祇位之饌籩三行以右為上第一
行形鹽在前魚鱠次之第二行乾桃在前乾棗次之第三行乾
芡在前鹿脯次之豆三行以右為上第一行芹菹在前筍菹次
之第二行菁菹在前韭菹次之第三行兔醢在前鹿鸞醢次
之登實以大羹簠實以稷簋實以黍第二等每位左二籩栗在

前鹿脯次之右二豆菁菹在前鹿鬯次之簠實以稷簋實以黍
俎一羊一豕內壝內外每位左邊一鹿脯右豆一鹿鬯簠稷簋
黍俎以羊良醢令帥其屬入實酒尊皇地祇太尊爲上實以汎
齊著尊次之實以醴齊犧尊次之實以盎齊象尊次之實以醢
齊壺尊次之實以沈齊山罍爲下實以三酒配位著尊爲上實
以汎齊犧尊次之實以醴齊象尊次之實以盎齊壺尊次之實
以醢齊山罍爲下實以三酒皆左實明水右實玄酒皆以醢代
次實從祭第一等神州地祇酒尊太尊爲上實以汎齊著尊次
之實以醴齊第二等山尊實以醢齊內壝內屋尊實以汎齊內
壝外概尊實以三酒以上尊皆左以明水右以玄酒皆尙醢代
之太常卿設燭於神座前

大五百二十二
小五

省牲器

祭前一日午後八刻去壇二百步禁止行者未後二刻郊社令
帥其屬掃除壇之上下司尊與奉禮郎帥執事者以祭器入設
於位郊社合陳玉幣於篚未後三刻廩犧令與諸太祝祝史以
牲就省位禮直官贊者分引太常卿光祿卿丞監禮祭太官令
等詣內壝東門外省牲位立定禮直官引太常卿贊者引監祭
監禮自東壝門南門而入升自卯階視滌濯執事者皆舉冪曰
潔俱降復位禮直官稍前曰告潔畢請省牲太常卿稍前省牲
訖退復位次引廩犧令出班巡省一匝西向躬身曰充請太祝
巡牲一匝首員西向躬身曰脯俱復位禮直官稍前曰省牲畢
請就饌位引太常卿以下各就位立定省饌俱訖禮直官贊省

饌畢俱還齋所廩犧令諸太祝祝史以次牽牲詣廚授太官令
次引光祿卿以下詣廚省鼎鑊視滌漑乃還齋所晡後一刻太
官令帥宰人以鸞刀割牲祝史各取毛血實以豆置於饌幔遂
烹牲又祝史取瘞血貯於盤

奠玉幣

祭日丑前五刻獻官以下行事官各服其服有司設神位版陳
玉幣寶邊豆簋簠尊罍俟監祭監禮按視壇之上下乃徹去蓋
冪大樂令帥工人入以次奉禮郎贊者先入禮直官贊者分引
分獻官以下監祭監禮諸太祝祝史齋郎與執尊罍篚冪者入
自南墻東門當壇南重行北向西上立定奉禮郎贊拜獻官以
下皆再拜訖以次分引各就位升壇陞上下位次引監祭監禮

大四百九十二
小五十五

按視壇之上下糾察不如儀者省訖退復位禮直官分引三獻

官以下行事官俱入就位行禮官皆自南墻東門入禮直官進立初獻之左

白日有司謹具請行事退復位協律郎高舉笏執麾工舉麾興

凡取物者則跪俛伏而取興奠物則跪奠訖俛伏興工鼓祝樂作坤寧之曲八成偃麾夏

敵樂止俟太常卿瘞血訖奉禮郎贊拜在位者皆再拜又贊諸

執事者各就位禮直官引諸執事各就其位俟太祝跪取玉幣

於篚立於尊所諸位太祝亦各取玉幣立於尊所禮直官引初

獻詣盥洗位樂作肅寧之曲至位北向立樂止搯笏盥手俛手

執笏詣壇樂作肅寧之曲凡初獻升降皆肅寧之曲升自卯階至壇樂止詣

皇地祇神座前北向立樂作靜寧之曲搯笏俛伏興太祝加玉

於幣西向跪以授初獻初獻官受玉幣奠訖執笏興再拜拜訖

樂止次詣配位神座前東向立樂作億寧之曲奠幣如上儀樂
止降自卯階樂作復位樂止初獻將奠配位之幣贊者引第一
等分獻官詣盥洗位搢笏盥手執笏由卯階詣神州地祇
神座前搢笏跪太祝以玉幣授分獻官分獻官受玉幣奠訖執
笏俛伏興再拜訖退還初第一分獻官將升贊者引第二分獻
官詣盥洗位盥手執笏各由其陞升唯不由詣於首位神
座前奠幣如上儀餘以次祝史齋郎助奠訖各引還位初獻奠
幣將畢祝史奉毛血豆各由午階升諸太祝迎於壇上進奠於
正配位神座前太祝與祝史俱退立於奠所

進熟

初獻既升奠玉幣有司先陳牛鼎二羊鼎二豕鼎二於神廚各

大四百六十七
小五十

在鑊右太官帥進饌者詣廚以匕升牛羊豕自鑊實於各鼎牛

豕各肩臂膈肫脰正脊一橫脊一長
脇一短脇一代脅一皆二骨以並冪之祝史以局各對舉鼎

有司執匕以從陳於饌幔內從祀之俎實以羊
更陳於饌幔內光祿卿實以籩

豆簠簋籩實以粉養豆實以糝
食簠實以稷簋實以黍實訖去鼎之局冪匕加於鼎太

官令以匕升牛羊豕載於俎肩臂膈在上端肫脰
在下端脊脅在中俟初獻還位

樂止禮直官引司徒出詣饌所同薦籩豆簠簋俎齋郎各奉皇

地祇配位之饌升自卯階諸太祝各迎於壇上司徒詣皇地祇

神座前搢笏奉籩豆簠簋次奉俎北向跪奠訖執笏俛伏興設

於糗餌之前豆在醯醢之
前簠簋在登前俎在籩前次於卯階奉配位之饌東向跪奠於

神座前並如上儀各降自卯階還位太官令又同齋郎奉神州

地祇之饌升自卯階太祝迎於壇陞之道間奠於神座前在籩

訖樂止太官令進饌者降自卯陞還位禮直官引初獻官詣盥
 洗位樂作至位樂止北向立搢笏盥手悅手執笏詣爵洗位至
 位北向立搢笏洗爵拭爵以授執事者執笏詣壇樂作升自卯
 陞至壇上樂止詣皇地祇酌尊所西向立執事者以爵授初獻
 初獻搢笏執爵司尊舉冪良醢令跪酌太尊之汎齊酌訖先詣
配位尊所
 樂作太簇宮薄靈之曲初獻以爵授執事者執笏詣皇地祇神
 座前北向立搢笏跪執事者以爵授初獻初獻執爵三祭酒於
 茅苴奠爵三獻奠爵皆執
事者授以興執笏俛伏興少退跪樂止舉祝官跪
 對舉祝版讀祝太祝東向跪讀祝文訖俛伏興舉祝奠版於案
 再拜興先詣配位坐
前北向立初獻再拜初讀祝文樂作拜訖樂止次詣
 配位酌尊所執事者以爵授初獻初獻搢笏執爵司尊舉冪良

大五百零八
小五十八

醢令跪酌著尊之汎齊樂作太簇宮保靈之曲初獻以爵授執
 事者執笏詣配位神座前東向立搢笏跪執事者以爵授初獻
 初獻執爵三奠酒於茅苴奠爵執笏俛伏興少退跪樂止舉祝
 官跪舉祝太祝跪讀祝訖舉祝版奠於案興初獻再拜訖初讀
 祝文樂作拜訖樂止降自卯陞讀祝舉祝官俱從樂作復位樂
 止次引亞獻詣盥洗位北向立搢笏盥手悅手執笏詣爵洗位
 北向立搢笏洗爵拭爵授執事者執笏升自卯陞詣皇地祇酌
 尊所西向立執事者以爵授亞獻亞獻搢笏執爵司尊舉冪良
 醢令酌著尊之醴齊酌訖先詣配位
酌尊所北向立樂作咸靈之曲亞獻以爵
 授執事者執笏詣皇地祇神座前北向立搢笏跪執事者以爵
 授亞獻亞獻執爵三祭酒於茅苴奠爵執笏俛伏興少退再拜

次詣配位酌獻並如上儀唯酌犧尊為異樂止降復位次引終獻詣洗位盥手洗爵升壇正位酌犧尊之盎齊配位酌象尊之醴齊奠獻並如亞獻之儀禮畢降復位初終獻將升贊者引第一等分獻官詣盥洗位搯笏盥手悅手洗爵拭爵以爵授執事者執笏詣神州地祇酌尊所搯笏執事者以爵授獻官獻官執爵執事者酌太尊之汎齊酌訖以爵授執事者進詣神座前搯笏跪執事者以爵授獻官獻官執爵三祭酒於茅苴奠爵俛伏興少退跪再拜訖還位初第一等分獻官將升贊者分引第二等分獻官詣盥洗位搯笏盥手悅手執笏詣酌尊所執事以爵授分獻官酌以授執事者進詣首位神座前奠獻並如上儀祝史齋郎以次助奠訖各引還位諸獻俱畢諸太祝進徹籩豆籩豆各一少移故處

大正集禮卷十一

樂作豐寧之曲卒徹樂止奉禮官贊曰賜胙眾官再拜樂作一成止

望瘞

初送神樂止引初獻官詣望瘞位樂作太簇宮肅寧之曲至位南向立樂止初在位官將拜諸太祝祝史各奉篚進詣神座前玉幣從祭神州地祇以下並以俎載牲體并取黍稷飯爵酒各由其陞降壇北詣瘞坎實於坎中又以從祭之位禮幣皆從瘞禮直官曰可瘞東西六行賓士半坎禮直官贊禮畢引初獻出禮官贊者各引祭官及監祭監禮太祝以下俱復壇南北向立定奉禮郎贊曰再拜監祭以下皆再拜訖奉禮以下及工人以次出光祿卿以胙奉進監祭監禮就位展視光祿卿詣闕再拜

訖以進其祝版燔於齋坊 檢討定儀禮合設執事職官人員
於後 一祭方丘神州皇地祇事攝官

初獻一

司徒一

亞獻一

終獻一

已上四員 擬官

太常卿一

光祿卿 省擬奏攝

監祭二 御史臺差監察御史

監禮二 太常博士

六百九十一

第一等分獻官一員

第二等分獻官三員

內壇內分獻官五員

司天監一

光祿丞一

郊社令一

大樂令一

廩犧令一

太官令一

良醞令一

司尊二

太祝官三

奉禮郎一

讀祝太祝官一

舉祝官一

協律郎二

祝史三十一人

齋郎四十二

內四人代事故

諸執事

三獻奉爵官一

盥洗官一

爵洗官一

大一百零七
小一十六

巾篚官二

第一等獻官盥洗官一 兼洗爵奉爵

巾篚官一

內壝內及第二等獻官每方盥洗二

已上皆部擬 擬誓前三日各取告示

禮直官贊三十四員 太常寺所隸

司天生二員 宣徽院承奉班祗俟權差

接手官三十員

番禺許之璇初校

北平史悠咸覆校

南海廖廷相再覆校

大金集禮卷十一

大金集禮卷十一

廣雅書局

大五十四
小二十九

大金集禮卷十二至十七 元有闕文

永安四年四月五日奉職畱住於禮部傳奉聖旨東京清安寺
 有元賜與靜因院錢一萬貫每年三道戒牒都撥與靜因院交
 另請長老做主次及每年太后忌辰五百貫錢也交與令東京
 畱守提控如闕後已次同知少尹提控作齋行者 禮部泰和
 五年二月十六日准東京畱守司申垂慶清安兩寺內俱有貞
 懿皇后影殿自來各差射糧軍人六名巡宿委差什將高坦管
 勾副畱守相沿提控云云年前九月奉禮部符云云不得似前
 滅裂照得大定十三年准禮案六月二十九日奉禮部符承省
 劄奉御東陽傳奉聖旨東京太后塔位并院牆聽得都倒塌了
 仰專差本京畱判常做提點官戲著勾當院牆用磚束砌及教

清安寺長老和尚每遇節朔諷咒官裏與享祀送法斷上清安寺與垂慶寺內太后影殿係是一體合委副留守一就提控如副留守闕員依符同知提控外孝寧宮塔位畱判依舊提點部符檢清安寺提控官合准來申委副留守一就提控外孝寧宮塔位亦合依符合畱判提控

世宗 顯宗 熙宗各本陵位祭帶祭后

太宗 睿宗忌辰各磐寧宮望祭帶祭后

太祖忌辰除不祭世祖外遍祭

太宗 睿宗 世宗 顯宗 熙宗並帶祭諸后 昭德后忌

辰磐寧宮望祭 忌辰本陵祭 明昌二年禮直官曹遇單子具到 昭德忌辰

磐寧宮是大定二十九年七月內太常寺定來 部有 明昌二

大四百五十九
小二十七

年九月點檢司申到前月二十九日奉聖旨孝懿皇后陵前享祭準備茶食四十棹子宮精監已欽依前去墳山造辦 大定三年七月二日禮部行下太常寺近奉聖旨山陵下時新諸陵下都交有者省部除另行外來申世祖位合依自來享祀例止於磐寧宮薦獻新物到陵下署官公服再拜興進前薦奠訖俛伏興退再拜訖禮畢并勘當到別無薦新帶享保陵公禮例准申行下云云 大定十八年五月初七日尙書省奉敕旨今後遇貞懿皇后忌辰祭享仰定撰祝文 禮部下太常寺檢到禮數呈省奉省批臺旨致祭使仰本部移文宣徽院依例奏差餘並准呈 一差官致祭使一員 本處差近 讀祝官一員 本處 舉祝官二員 本府幕 禮直官二員 本處差近 一合用物並本處應辦茶

大金集禮卷十二 十一
一禮數其日質明
會香茶酒菓香案一全祝案一全拜褥位一全一禮數其日質明
致祭使並本處見任官讀祝舉祝官並公服禮直官引赴殿階
下迎西先兩拜次引使面殿以東爲上立又再拜引使陞殿詣
神位前拈笏跪三上香奠茶奠酒訖執笏俛伏興引使降階復
位立俟讀祝訖又再拜引赴近西褥位立定再拜禮畢退
大安元年十一月三十日承省劄奏帖近奏差祕書監丞溫迪罕
胡土三司知事邊源檢勘墳山以西銀洞事云云今據所差官
胡土等檢勘得止合以龍泉河爲禁限西界□□等商量若准
所申是爲相應云云爲此於十一月二十九日聞奏過奉聖旨
封堠立得分朗者餘並准奏行 一墳山禁界封堠四至周圍
地里東至萬安寺西小嶺一十八里南至黃山峪水心二十六

大五百一十六
小二十九

里西至轆轤嶺二十三里周圍計地一百二十八里 一墳山
以西過轆轤嶺有南郊澗道隔斷山勢以西過木浮嶺下至龍
泉河又隔斷木浮嶺其龍泉河身闊處約五十步窄處十餘步
水深三四尺自陵寢紅排沙至此三十二里以西又過煙燠嶺
松片山數重纔是接連銀山其墳山與銀山不是一帶山勢
一銀山在墳山西北其山東西形勢嶺南屬奉先縣有銀洞五
十四處山嶺北屬宛平縣有銀洞六十二處兩縣銀洞止是一
山自陵寢紅排沙以西最近銀洞四十二里最遠銀洞四十八
里 一取責到將去司天臺陰陽人張慶淵等三人狀稱相視
得自陵寢紅排沙以西過澗轆轤嶺已有南郊澗道隔斷山勢
以西又過木浮嶺下有龍泉河河身深闊隔斷地脈按地里新

書五音地脈篇凡隔坑潭江河地勢已絕不相連按兼山陵至此已三十二里若將龍泉河便為禁限西界委是別無窒礙其東南北三面禁界止合依元定界堠為限 大定二年正月初七日省官刑部主事薛萬亨并提點山陵涿州刺史完顏璋同銜申取責到司天臺張慶淵魏器博盧世明等三人狀稱合白墳山西北係奉先縣所管神靈鄉上冶村龍泉河為西界為頭排立封堠沿龍泉河至南羌弧嶺其龍泉河水流正西南去離墳山八十餘里止合於羌弧嶺東南下墳按墳山舊南界封堠是周圍四至別無窒礙呈省一起自萬安寺西嶺為頭打量至西面儘北南郊澗口舊封堠計地六十二里令一百四十四步自南郊澗口舊封堠以西上冶村按連排立沿龍泉河南至羌

大五百三十四
小六

弧嶺密排訖封堠一百一十六箇接連至赤石峪舊封堠計地五十八里令二百二十八步自赤石峪口舊封堠至萬安寺西嶺計地三十五里令三百步周圍計地一百五十六里令三百一十二步

番禺許之璇初校

順德羅 棻覆校

南海廖廷相再覆校

大金集禮卷十二至十七

大金集禮卷十二至十七

廣雅書局

大九十五
小七

大金集禮卷十八



時享上

攝行禮

攝行禮

天德二年三月奉安太廟祫享禮部呈四月時享合用犧牲若親祠隨室各犢一羊一豕一遣使止用羊豕兼合預先牢養周禮享先王則袞冕稟訖服袞冕用堂上樂又以時享禮似有繁紊兼典故有親祠者亦有有司行事者稟訖委有司行事 稟定平章滕王攝太尉初獻口王宗睦攝司徒行禮吏部尙書烏里也攝太常卿亞獻禮部尙書盧彥倫攝光祿卿終獻四月十五日行禮其餘攝官除有正員外差光祿卿一七祀獻官一司

尊彝二太官令二太樂令一太祝十一宮闈令十一奉禮郎一
通事舍人充 讀祝太祝一舉祝官二七祀讀祝官一協律郎一以上
 職事官內差攝齋郎一百三十二毛血肝腎籠爐先入奉俎簋
 簋籩豆次入每室只用八員
計八十員 祝史二十二只用齋郎充
 更不另攝 禮直官一十贊者一閣門充 七
 祀位祝史一七祀退饌官二執事官五以上省部令譯史通事
 及供奉官直省內差 檢討定儀禮准呈下項太常寺舉申禮
 部關學士院司天臺擇日以其日報太常寺具時日散告 前
 七日受誓戒于尙書省其日質明禮直官設位版于都堂之下
 依已定誓戒圖禮直官引三獻官并應行事執事官等各就位
 立定贊揖在位官皆對揖訖禮直官以誓文奉初獻官初獻官
 搢笏讀誓文某月某日孟春薦享太廟各揚其職不恭其事國

大四百二十八
小四十八

有常刑讀訖執笏七品以下官先退餘官對拜訖乃退散齋四
 日治事如故宿於正寢唯不弔喪問疾作樂判殺文字決罰罪
 人及預穢惡致齋三日于本司唯享事得行其餘悉禁一日于
 享所已齋而闕者通攝行事前三日兵部量設兵衛列於廟之
 西門前一日禁斷行人儀鸞司設饌幔十一所於南神門外西
 南向又設七祀次竈與中霤二位于橫階之北道西東向又設
 羣官齋宿次于廟門之東西舍前二日大樂局設登歌之樂于
 殿上太廟令帥其屬掃除廟殿門之內外又設七祀燎柴于廟
 門之外又於室內鋪設神位于北墉下當戶南向設几于筵上
時寒用虎皮次席時
 暄用桃枝竹次席 又設三獻官拜褥位二一在室內
 一在室外 學士院
 定撰祝文訖計會通進司請御書訖降付禮部置于祝案祠祭

局濯漑祭器與尊彝訖鋪設如儀內太尊二山罍二在室犧尊五象尊五鷄彝一鳥彝一在室戶外之左爐炭稍前著尊二在殿上象尊二壺尊六在下俱北向西上加幕皆設而不酌并設獻官巽洗位禮部設祝案于室戶外之右禮直官設位版并省牲位如已定圖前一日諸太祝與廩犧令以牲就東神門外如省牲圖司尊彝與禮直官及執事者皆入升自西階以俟禮直官引太常卿贊者引御史自西階升遍視滌濯執尊者舉幕告潔訖引降就省牲位廩犧令少前曰請省牲退復位太常卿省牲廩犧令又前北向躬身曰肅還本位太祝與廩犧令以次牽牲詣廚授太官令贊者引光祿卿詣廚請省鼎鑊申視滌漑贊者引御史詣廚省饌具訖與太常卿等各還齋所太官令帥宰

大五百二十四
小二十八

人以鸞刀割牲祝史各取毛血每室共實一豆又取肝膋共實一豆置饌所遂烹牲光祿卿帥其屬入實祭器良醢令人實尊彝享日質明百官各服其品服禮直官贊者先引御史博士太廟令太官令諸太祝祝史司尊彝與執巽篚官等入自南門當階間北面西向立定奉禮曰再拜贊者承傳皆再拜訖贊者引太祝與宮闈令升自西階詣始祖室開祔室太祝捧出帝主宮闈令捧出后主置于座帝主在西后主在東贊者引太祝與宮闈令降自西階俱復位奉禮曰再拜贊者承傳在位官皆再拜訖俱各就執事位大樂令帥工人入禮直官贊者分引三獻官與百官俱自南東偏門入至廟庭橫階上三獻官當中北向西上應行事執事官并百官依品重行立

五禮新儀內皆自東門入看詳宋齋坊並廟東今在南門外只

合就南門入其先拜拜者不拜奉禮曰拜贊者承傳應北向在位官皆再拜

訖贊者引三獻官詣廟殿東階下西向位其餘行事執事官與百官俱各就位訖禮直官詣初獻官前稱請行事協律郎跪俛伏興樂作禮直官引初獻詣盥洗位北向立定樂止搢笏盥手幌手執笏詣爵洗位北向立搢笏洗瓚拭瓚以瓚授執事者執笏升殿樂作至始祖室尊彝所西向立樂止執事者以瓚奉初獻官初獻官搢笏執瓚執尊者舉冪太官令酌鬱鬯訖先詣第二室尊彝所北向立初獻以瓚授執事者執笏詣始祖室神位前樂作北向立搢笏跪執事者以瓚授初獻官初獻官執瓚以鬯裸地訖以瓚授執事者執笏俛伏興出戶外北向再拜訖樂止已下逐堂樂止並准此每室行禮並如上儀禮直官引初獻官降復位

大五百零八
小五十七

初獻將升裸祝史各奉毛血肝膋豆及齋郎奉爐炭蕭蒿黍稷篚各于饌幔內以俟初獻晨裸訖以次入自正門升自太階諸太祝皆各迎毛血肝膋豆于階上俱入奠于神座前齋郎所奉爐炭蕭蒿篚皆置于室戶外之左與祝史俱降自西階以出諸太祝取肝膋洗于鬱鬯燔于爐炭訖還尊所 享日有司設羊鼎十一豕鼎十一于神廚各在鑊右初獻既升裸光祿卿帥齋郎詣廚以七升羊于鑊實于一鼎肩臂臠肫脰正脊一橫脊一長脊一短脊一代脊一皆二骨以並次升豕如羊實于一鼎每室羊豕各一鼎皆設局冪齋郎對舉放饌幔前齋郎抽局委于鼎右除冪光祿卿帥太官令以七升羊載于俎肩臂臠在上端肫脰在下端脊膋在中次升豕如羊各載于一俎每室羊豕各

一俎齋郎以扇舉鼎先退置于神廚訖還復饌幔所禮直官引
司徒出詣饌幔前立以俟光祿卿帥其屬實籩以粉養實豆以
糝食實簠以梁實簋以稷俟初獻裸畢復位祝史俱進徹毛血
之豆降自西階以出禮直官引司徒帥薦籩豆簠簋官奉俎齋
郎各奉籩豆簠簋羊豕俎每室以序而進立于南神門之外以
俟羊俎在前豕俎次之籩豆簠簋又次之入自正門樂作升自
太階諸太祝迎引于階上樂止各設于神位前訖禮直官引司
徒以下降自西階樂作復位樂止諸太祝各取蕭蒿黍稷擣于
脂燔于爐炭還尊所禮直官引初獻詣爵洗位樂作至位北向
立樂止搯笏盥手悅手執笏詣爵洗位北向立搯笏洗爵拭爵
以爵授執事者執笏升殿樂作詣始祖室酌尊所西向立樂止

大五百三十五
小五

執事者以爵授初獻初獻搯笏執爵執事者舉冪太官令酌犧
尊之泛齊訖先詣第二室酌尊所北向立初獻以爵授執事者
執笏詣始祖神位前樂作北向立搯笏跪執事者以爵授初獻
初獻執爵三祭酒于茅苴奠爵執笏俛伏興出戶外北向立樂
止下逐室樂
作止准此贊者次引太祝詣室戶外東向搯笏跪讀祝文讀
訖執笏興先詣第二室戶外東向立初獻再拜次詣每室行禮
並如上儀太官令復詣始祖室酌尊所太祝復位初獻降階樂
作復位樂止禮直官次引亞獻記盥洗位北向立搯笏盥手悅
手執笏詣爵洗位北向立搯笏洗爵拭爵以授執事官執笏升
殿詣始祖酌尊所西向立執事者以爵授亞獻亞獻搯笏執爵
執尊者舉冪太官令酌象尊之醴齊訖次詣第二室酌尊所北

向立亞獻以爵授執事者執笏詣始祖神位前樂作北向立搢
笏跪執事者以爵授亞獻亞獻執爵三祭酒於茅苴奠爵執笏
俛伏興出戶外北向再拜訖樂止已下逐室樂作止並准此次詣每室行禮
並如上儀降階樂作復位樂止禮直官次引終獻詣盥洗及升
殿行禮並如亞獻之儀降復位次引太祝徹籩豆籩豆各一少移樂作
卒徹樂止俱復位禮直官曰賜胙贊者承傳曰賜胙再拜在位
者皆再拜禮直官引太祝宮闈令奉神主太祝搢笏納帝主于
匱奉入祔室執笏退復位次引宮闈令納后主于匱奉入祔室
並如上儀退復位禮直官贊者引行事執事官各就位奉禮曰
再拜贊者承傳應在位官皆再拜禮直官贊者引百官次出大
樂令帥工人次出太官令帥其屬徹禮饌次引監察御史詣殿

大五百二十四
小三十一

監視卒徹訖還齋所太廟令闔戶以降太常藏祝版于匱光祿
以胙奉進監祭御史就位展視光祿卿望闕再拜乃退 夏合
祀竈并中雷鋪設祭器入實酒饌俟終獻將升獻獻官行禮并
讀祝文並如已行儀 自後每歲四孟月并臘五享並如上儀
至正隆元年二月五日稟定每歲二月十月遣使時享神主不
出過三年祫享用烝祭視祠 天德二年秋享宰執三品官親
王內稟差三獻官并司徒除點定初獻官司徒外委尙書省就
便擬攝自後遂爲常例 天德年宰執攝太尉親王專攝司徒大
定十二年以前太尉司徒通攝其一品
至三品員數奏點先者攝太尉次者司徒十三年後另具三品
官點差司徒亞終獻舊差三品員官曾具三品四品自後只具
四品官大定十三年臘享劄子樞密趙王始于丞
相下排次大定十六年冬享諸王並具在丞相上

番禺許之璇初校

北平史悠咸覆校

南海廖廷相再覆校

大金集禮卷十八

大一百九十二
小一百二十一

大金集禮卷十九

時享下

攝行禮

攝行禮

大定三年七月奏稟唐禮儀志四時各以孟月享太廟季冬臘
 享凡五祭擬今年十月擇日禘享升祔已後時享有司依時舉
 行從之十二月三十一日臘享命平章元宜攝太尉充初獻參
 政石琚攝司徒省差亞獻終獻各一員三品以上依開元禮部
 禮攝太常光祿卿
 擬差太常光祿卿各一品三品七祀獻官一三品助奠官二太廟令一
 太樂令一並六品監祭二太常博士二司尊彝一太官令二讀祝
 太祝一舉祝官二七祀讀祝一並七品廩犧令協律奉禮郎各一

太祝十一並八品贊者一禮直官十宮闈令十四齋郎一百一十

七祀祝史進饌官二並九品奉瓚盤奉爵酒盥洗爵洗巾筐官各

一六品外昭德皇后別廟獻官司徒以次另行差攝同日質明

行禮太常光祿卿太廟廩犧令并太官令一員係太廟所差官通設至二十六年臘享太廟另差已上員數檢討

定儀禮准呈下項擬依典禮前七日受誓戒于尚書省其日質

明設位版于都堂之下依已定受誓戒圖禮直官引三獻官并

應行事執事官等各就位立贊揖在位官皆對揖訖禮直官以

誓文奉初獻官初獻官搢笏讀誓文云十二月二十一日臘日

薦享太廟各揚其職不恭其事國有常刑讀訖執笏七品以下

官先退餘官對拜訖乃退散齋四日治事如故宿于正寢唯不

弔喪問疾作樂判署刑殺文書決罰罪人及預穢惡致齋三日

大四百一十七
小七十八

並於有司無本司者並宿于省部禮官宿于享所唯享事得行

其餘悉禁享官已齋而闕者通攝行事禮部看詳前來親祠大

禮散齋四日致齋三日今每歲五享係有司行事如致齋三日

緣所用攝官令史人等數多見得廢務多日擬止令散齋二日

致齋一日前三日兵部設兵衛于廟之四門禁斷行人儀鸞司

設饌幔十一所于南神門外之西南向又設七祀次于橫階之

北道西東向前一日大樂局設登歌之樂于殿上太廟令帥其

屬掃除廟殿之内外又于室內鋪設神位于北牖下當戶南向

設几在筵上用虎皮及次席又設三獻官拜褥位二一在室內
一在室外

學士院定撰祝文訖計會通進司請御署訖降付禮部設祝案

于室戶外之右又于每位前設左十有二邊分為四行以右為

上

第一行 形鹽在前榛實黍米次之

第二行 魚鱸在前乾桃乾芡次之

第三行 糗餌在前乾榛栗子次之

第四行 粉飡在前乾棗鹿脯次之

右十有二豆分爲四行以左爲上

第一行 芹菹在前萑菹豚拍次之

第二行 筍菹在前醢食鹿藿次之

第三行 葵菹在前魚醢醢次之

第四行 菁菹在前兔醢糝食次之

又設鉶三在邊豆之間 實以羹茹芼滑

大四百
小一十三

登一 實以大羹

簠二在左 實以梁稻梁在稻前

簋二在右 實以黍稷稷在黍前

又設俎三在邊前 各實牲體

又加二豆在邊前 實以毛血肝膾

大尊二 實以明水

各加坩冪設而不酌又設沙池一茅苴一稍前又設尊彝所在
室戶之左

設黃彝一斝一 實以鬱鬯各加酌冪

犧尊二象尊二山罍二 上尊實以明水餘者實以糯酒各加
坩冪

又設篚箱一內蕭蒿 實以黍稷

燎爐一 實以爐炭

稍南又談著尊一山罍二 並實以糯酒

壺尊六 實以明水各加坩冪設而不酌在殿下

又設獻官爵洗在罍洗之西罍在洗東篚在洗西北肆 實以

巾

又設七祀每位簋二 實以稻粱 簋二 實以黍稷 邊二

實以榛實 豆二 實以菁苴鹿藿

俎一 實以羊體

又設壺尊二在神位之右 實以糯酒各加酌坩冪

又設爵盞一坩全禮直官設位版并省牲位如已定圖前一日

大二百九十二
小五

光祿卿帥其屬入實祭器良醢令入實尊彝

前一日省牲器如天德二年儀 享日質明行事執事官各服

其品服禮直官贊者先引御史博士太廟令太官令諸太祝祝

史司尊彝與執罍篚官等入自南門當階間北面西上立定奉

禮日再拜贊者承傳皆再拜訖贊者引太祝與宮闈令升自西

階詣始祖室開祊室太祝奉出帝主宮闈令奉出后主置于座

帝主在西贊者引太祝與宮闈令降自西階俱復位奉禮日再

后主在東拜贊者承傳在位官皆再拜訖各就執事位太樂令帥工人入

禮直官贊者分引三獻官與百官俱自南神東偏門入至廟廷

橫階上三獻官當中北向西上應行事執事官并百官依品重

行立奉禮日拜贊者承傳應北向在位官皆再拜其先拜者不拜拜訖

贊者引三獻官詣廟殿東階下西向立其餘行事執事官俱各就位訖禮直官詣初獻官前稱請行事協律郎跪俛伏興樂作禮直官引初獻詣盥洗位立定樂止搢笏盥手帨手執笏詣爵洗位北向立搢笏洗瓚拭瓚以瓚授執事者由西階升執笏升殿樂作至始祖尊彝所西向立樂止執事者以瓚奉初獻初獻搢笏執瓚執尊者舉冪太官令酌鬱鬯訖先詣第二室尊彝所北向立初獻以瓚授執事官執笏詣始祖室神位前樂作北向立搢笏跪執事者以瓚授初獻初獻執瓚以鬯裸地訖以瓚授執事者執笏俛伏興出戶外北向再拜訖樂止已下逐室樂作止並准此次詣每室行禮並如上儀禮直官引初獻降復位初獻將升裸祝史各奉毛血肝膋豆及齋郎奉爐炭蕭蒿黍稷筐各于饌幔內

大五百一十七
小二十九

以俟初獻晨裸訖以次入自正門升自太階諸太祝各迎毛血肝膋豆於階上俱入奠于神座前齋郎所奉爐炭蕭蒿黍稷各迎于室戶外之左與祝史俱降自西階以次出太祝取肝膋洗于鬱鬯燔于爐炭訖還尊所晨裸如天德二年儀惟云享日質明後儀內數處卻依例有百官字百官二字未當既升裸太官令帥進饌者奉陳于南門外諸饌幔內以西為上禮直官引司徒出詣饌所司徒與薦俎齋郎奉俎并薦籩豆簠簋官奉籩豆簠簋禮直官太官令以序入自正門樂作升自太階諸太祝迎引於階上樂止各設於神位前訖禮直官引司徒以下降自西階樂作復位樂止諸太祝各取蕭蒿黍稷搗于脂燔于爐炭訖還尊所酌獻如天德二年儀惟云太官令酌酒訖不云酌泛齊醴齊臘日並祀七位俟終獻將升七祀獻官

詣司命神位前祭酒讀祝再拜餘坐助奠如儀惟不讀祝 大
 定四年正月十九日春享太廟并昭德皇后別廟同時行禮其
 一切禮數并應行事執事官并如臘享儀正月十六日受誓戒
 十七日各廟習儀十八日各于本司致齋次日質明行禮春夏用鷄
彝鳥彝秋冬用黃彝單彝 七祀司命戶以春竈中 每歲五享
雷以夏門厲以秋行以冬臘并祀七位其餘並同
 以為常式十五年三月二十七日奉安訖武靈皇帝別廟自後
 每遇時享太廟并兩處別廟同時行禮十九年就禘祭升祔閔
 宗其舊廟圯毀太廟時享增閔宗一室邊豆尊彝之數添差太
 祝宮闈令禮直官各一員并添齋郎員數

大四百二十五
小一百八

大金集禮卷十九

大金集禮卷十九

番禺許之璇初校
 北平史悠咸覆校
 南海廖廷相再覆校

廣雅書局

六一十五
小五

大金集禮卷二十

原廟上

奉安

奉安

天眷二年九月以慶元宮為太祖原廟百寮陪位奉安御容

皇統七年四月十一日奏稟慶元宮改作原廟內三門曰景暉

正殿曰辰居似非廟中殿門名額敕旨改曰世德天會十三年始定宮名曰

慶元殿曰辰居門曰景暉天德四年十月緣燕京起蓋太廟原廟不見依

典有無俱合告享檢討到三代以前並無原廟至漢惠帝時叔

孫通始建議置原廟于長安渭北曾薦時果其後又置原廟于

豐沛別不該曾行享薦之禮又漢已後歷代亦無原廟兩都告

享之禮稟定只于燕京建原廟內宮曰衍慶殿日聖武門日崇聖准備行薦享

之禮 大定二年十二月二十七日恭奉敕旨會寧府國家興

王之地合建太祖皇帝廟仰于慶元宮基址上脩建正殿九間

候工畢委有司以時薦享五年八月十一日奏用元立慶元宮

世德殿門名額從之 天會四年十月命勃堇胡刺姑祕少揚

邱忠充使副送御容赴燕京奉安于廟沿路每日三時燒餅用

羊豕兔雁魚米麵等 皇統七年八月以東京御容殿工畢命

王宗哲等充奉送慶元宮御容使副 大定二年九月二十七

日以睿宗御容未奉遷于衍慶宮選定十月十二日行禮其日

質明宰執率百官公服奉迎于御容殿有司先設香案酒果等

宰執以下階下再拜跪上香奠酒教坊樂作再拜執事者奉御

大四百三十四
小三十八

容升綵輿以行教坊引導甲騎旗幟儀衛傘扇導從百官公服

騎從至衍慶宮奉安訖宰相以下于聖武殿下再拜退禮直官

二人紅羅傘一傘子一拱衛司差黃羅傘八執扇八人用供奉

官擡鼻香輿用供衛司弩手八人綵輿用弩手一十六人導從

用弩手並控鶴各三十人甲騎旗幟儀衛點檢司約度差敕旨

准奏外十月二日奉迎 五年七月二十五日奏稟會寧府已

起蓋太祖皇帝廟未有御容依前代典故合嚴衛而往契勘衍

慶宮內見有太祖御容一十二軸法服容一展立容一衣甲容

襖子容一展坐容一以上會寧府奉遷到半身容二春有無將

衣容一頭巾紅襖子容二以上中都舊御容殿奉遷到一軸前去奉安或別行騰寫奉敕旨以便服容一軸差官前去

奉安檢宋會要揚州建隆寺舊有太祖御榻殿景德二年寺僧

請奉安聖容詔翰林圖畫嚴衛而往今擬以木為御容匣朱紅
油漆黃羅托裏合用龍駝車隨宜鋪設裊褥匣上覆以黃羅帕
隨車用紅羅傘差護衛并導從甲軍旗鼓所過州城見任官出
郭見備香酒奠祭八月一日擬奏奉送御容禮數准外甲軍于
宗州成平府等路遇有處差贊宣付引進使高瑞奏差使副二
員省差知禮數閣門二人都管一名先排二人擇日起發前一
日夙興告廟用酒饌差奏告官一員以所差使充進請御署祝
版其日質明有司設龍車于衍慶宮門外少西東向宰執率百
官並公服詣本宮殿下班立再拜班首升殿跪上香奠酒教坊
作樂少退再拜班首降階復位陪位官皆再拜奉送使副率太
祝捧御容匣出宰執以下分左右前導出衍慶宮門外俟御容

大四百九十六
小八十三

匣升車百官上馬後從旗幟甲馬錦衣帽子人等分左右導香
輿扇等中道前行至都門郊外俟御容車少駐導從官下馬車
前立班再拜奉送使副班首詣香輿跪上香俛伏興還班再拜
辭訖退錦衣帽子執扇人奉送使副整齊旗幟甲馬前去每程
到館或解舍內亭中安駐紅羅傘一龍車一御容匣一青布大
亭子二座遞牛倒載奉安龍車并駝五頭旗鼓共五十面五方
鼓用香輿一扇八傘子二人送把車六人並用鞍旗鼓五十人
送擡香輿一十人導從六十人執扇八人各著本服甲軍一百
人兵部護衛二十人前來例于宗室壻弟兄猛安謀克子孫內
選人材可觀者充沿路經過州城官員具公服出郭排辦酒果
香等迎見御容先再拜訖班首前上香奠酒訖又再拜送於

郊外再拜退會靈府官員并建廟官各率其屬具公服并香輿導從人等依上準備將引于郊外迎接御容先再拜班首少前跪上香奠酒又再拜訖上馬後從至廟門外下馬分左右導引使副率太祝四員捧御容入廟於中門外東壁幄次內奉置定再拜訖退奉安合本處擇日前一日準備祭酒饌至日質明差去官與本府官及建廟官等并公服詣幄次前排立先再拜跪上香樂作奠酒訖又再拜太祝捧御容眾官前導引至殿下排立御容升殿奉安訖再拜班首升殿跪上香讀祝奠酒樂作少退再拜訖班首降階復位同執事官再拜訖退有司嚴如式十五年二月二十五日奏稟東京開覺寺塔內世祖皇帝容儀係皂羅衣展繫幘頭若擬于祖廟懸供緣太后天眷年間親視

大五百〇八
小五十六

安置今來檢討到唐典故有將真容于寺觀內安置別無真容皂羅展裏奉敕旨移于本京祖廟奉祀仍換袍色圖寫太后容塔內懸供 十六年四月十一日奏稟近奉敕旨世祖皇帝御容仰擇日權于衍慶宮奉安參酌大定二年奉安睿宗皇帝御容九日奉安至日質明親王宰相率百官公服奉迎有司先設香案酒果等百官階下再拜班首升階跪上香奠酒教坊作樂再拜訖復位與百官又再拜執事者奉御容升綵輿甲騎旗幟導從香輿扇教坊樂等前導百官騎從至衍慶宮奉安訖百官拜奠如奉迎之儀奉敕旨令有司擇日親行朝謁以此再擇定十九日奉安係朝謁吉月其日奉安訖百官于殿下再拜訖退于衍慶宮門外立班迎駕奉迎用甲騎一百人執傘二人執扇

太廟署官充

十二人擡香輿八人擡綵輿十六人執事官二員
控鶴各五十人贊者二人
禮直官二人緣權奉安不行奏
告禮禮部續奉敕旨禮數重著擡綵輿添作四十人內二十四
人係隨從又差六品已下三十員公服乘馬前導
十六年正月七日奏劄近奉敕旨世祖皇帝御容當于何處奉安檢討到
無奉安容像典故參詳衍慶宮即漢之原廟伏見每遇太祖皇
帝忌辰百官朝拜所有世祖皇帝御容若擇地脩建殿位奉安
庶可以仰副國家嚴奉祖宗之意從之續奉敕旨仰於聖武殿
東西起建世祖太宗睿宗殿位又聖武殿東殿閣兩位比聖武
殿閣制度小著又太宗殿位欲別擇地起蓋
十七年正月十七日擬定世祖太宗睿宗殿位制度並依太宗殿位一體營建

大五百三十一
小三十三

外太宗殿位踏逐到車輅院并歸仁館兩處皆是國音利方參
 詳車輅院係今起蓋殿位之後恐有窒礙兼山陵內太祖太宗
 睿宗共一兆域及太廟內世祖太祖太宗睿宗亦同堂異室今
 歸仁館右擬起蓋太宗殿位恐與山陵太廟制度不同奏奉敕
 旨依進呈四位圖本起建
各殿七間閣五
間內三門五間
二月九日奏定今歲
國音通利太宗殿合行脩建三月八日奏告十一日啟土并參
酌到三聖御容在衍慶宮通為一處止合于衍慶宮奏告施行
十八年十月三日奏定世祖殿閣日廣德燕昌太宗殿閣日不
承光昭睿宗殿閣日天興景福
十九年五月六日奏告依例
外七日奉安禮數下項禮官二
省差
太廟署官一內侍各一太
祝各六司尊酌酒官各一
員把注一
員執盤盞
盥洗巾筐官各一贊者

各二禮直官各四合用物件每位香案一爐匙合祭器席一拜

褥二盥洗一太勺一篋一絹巾一前一日太廟令率其屬掃除

宮內外又各設神座于殿上又設親王宰執以下百官拜位各

于殿庭又設盥洗位于東階下執壘篋者位于其後又于神位

前各設北向拜褥位并各設香案香爐匙合香酒花果器皿物

等依前來例又于聖武殿上設香案爐匙合香等又于殿下各

設腰輿一每輿一十六人傘子各二人以弩手執扇各十二人以

奉官導從弩手各三十人各依次排立如式內傘扇自閣迎至

至腰輿以次前一日清齋親王于本府百官于其第行禮官執

至廣德殿事人等習儀就祠所清齋其日質明禮官率太廟署官等詣崇

聖閣奉世祖御容捧匣人每匣用內禮官署官并前導置于聖

大四百八十九
小九十三

武殿神座禮直官引親王宰執百官公服于殿庭班立七品以下

殿門贊者曰拜在位官皆再拜禮直官引班首詣盥洗手訖

升殿詣神座前跪上香訖少退再拜禮直官引班首降殿復位

贊者曰再拜在位官皆再拜訖禮直官導世祖御容升腰輿儀

衛依次序導從至廣德殿百官後從至庭下班位立禮官率太

廟署官就腰輿內捧御容太祝內侍與于殿上正面奉安訖百

官于階下六品以下官于殿門外立班贊者曰再拜在位官皆

再拜禮直官引班首詣盥洗手訖升殿執事官等從升詣御

容前跪上香奠酒教坊少退再拜訖樂禮直官引班首降殿復

位贊者曰拜在位官皆再拜訖禮官率太廟署官詣崇聖閣太

祝內侍捧太宗御容禮官導太宗御容置于聖武殿行禮畢以

次奉安于丕承殿行禮並如上儀次睿宗御容奉安于天慶殿
 禮亦如之俟奉安禮畢百官退 大定二十一年閏三月二十
 六日禮部准寺申太廟署狀契勘到昭祖以下五位容六軸舊
 來于崇聖閣下奉安時係用黃羅帷帳一坐黃羅明金柱衣二
 條紫羅薄地褥一片金鍍銀裝釘紅油龍牀一張褥子全踏牀
 二箇牀衣全如此奉安來有無依例各另成造禮部關工部戶
部下寺差人催
促類同日准寺申太廟署申打量到奉安地步事燕昌閣上昭
 祖景祖世祖三位緣閣上中間安置雁翅上屏今來合于東西
 兩間添置山屏其雁翅移于兩邊燕昌閣下奉安肅宗穆宗康
 宗御容三位今契勘閣下五間鶻梯占訖東二間中一間合雷
 堯遷奉神位外止有西二間難以東西安設三位今來若西壁

大五百一十四
小四十五

東向安設肅宗康宗以南為上外東壁鶻梯南有空歌一十五
 尺以西向安設穆宗部呈省云不敢專便關工部計
料成造安置省家別不見回降 閏三月
 二十六日省判禮部呈今二十五日奉御古難傳奉聖旨道與
 禮部太常寺昭祖景祖交遷請在世祖御容閣上者肅宗穆宗
 康宗這三箇交著世祖閣下者明肅皇帝教著太祖御容閣下
 著這底不是劫遷奉安神主只是一時間權放著一般更交檢
 討古典禮覘莫不更別該載者有麼如無時依上項聖旨施行
 太常寺申別無典故明肅皇帝恐合遷出云云批呈說奉台旨
仰照勘依元奉
聖旨事理 施行送部 閏三月二十八日戶工部關禮部云契勘近為前
 後承准到來關內成造奉安要用牀褥等物別不曾分朗開坐
 到各色名件數目以此行下太常寺承并太廟署官將引合于

人等前來指視去後除逐官不曾前來即目才止有太廟署合
 千人楊壁今取責得本人狀供到合造名件下項當部除已下
 隨署立便勘當依應如法成造外契勘即目楊壁然已供到前
 項合造名件仍恐未是端的須合移關請照驗施行須至關者
禮部下太常寺照會速行勘當申上
 其後卷內不見太常寺勘當到申解 燕昌閣奉安物閣上二位
 牀二張透背厚褥各二片計四片係雜色紅錦薄褥各一片計
 二片係雜色紅羅明金蒙帕各二條計四條係芝蔴羅盤龍閣
 下三位牀三張透背被厚褥各二片計六片係雜色紅錦薄褥
 各一片計三片係雜色紅羅明金蒙帕各二條計六條係芝蔴
 羅盤龍 聖武位崇聖閣下 明肅 黃羅帷幄一座係芝蔴
 羅紫羅薄地褥一片係芝蔴羅 大定二十一年奉安五聖容有
 兩卷大定元年十一月取來涉

著鈔節出前四件共先二卷
 係一卷內後二卷係別二卷

二十一年奉敕旨景祖肅宗穆

宗御容合于何處安置檢到典故古者先王遷廟之主合藏于
 始祖廟以此比附恐合于世祖廟安置敕旨准奏又以閣上窄
 隘六位難以安置奏定奉三祖神御于閣上三宗神御于閣下
 安置閏三月二十九日奏告四月一日奉安五日親祠前一日
 致齋奉安儀禮准呈下項差官並每位物件如十九年奉安儀
惟太廟署
 官二員 前一日太廟令率其屬掃除宮內外又于廣德殿聖
 武殿上各設案置昭祖景祖肅宗穆宗康宗容匣神位及陳設
 如儀又設親王宰執以下百官拜位各于殿庭又設盥洗位于
 東階下執爨篚者位于其後又于神位前各設北向拜褥并各
 設香案香爐匙合并香內廣德殿又設酒花果器皿又于聖武

殿設腰輿位

南向西上每輿擡昇人一十六人弩手充

傘各二柄傘子各二人執扇

各一十二人

以供奉

導從弩手各三十人各依次排立如式其

日質明禮官率太廟令官等詣崇聖閣下奉出昭祖景祖肅宗

穆宗康宗御容于各匣內安置

捧匣各內侍二員太祝官二員

迎出閣

凡神位行次並

用傘扇禮官署官前導

置于聖武殿上太廟室之序設儀衛至廣德殿間

禮直官引親王宰執百官並公服由衍慶宮東西偏門入于殿

庭班立

七品以下班于殿門外

贊者曰拜在位官皆再拜禮直官引班首

詣盥洗位盥手訖升殿先詣昭祖神位前跪上香訖少退再拜

次詣以次神位前依上香禮畢禮直官引班首降殿復位贊者

曰拜在位官皆再拜訖執事捧昭祖以下神御各升腰輿昭祖

在先次景祖次肅宗次穆宗次康宗禮直官前導各位儀衛依

次序導從至廣德殿百官復從至庭下班位立禮官率太祝內

侍捧昭祖以下御容匣降輿依次序升殿置於位奉安訖百官

于階下六品以下門外贊者曰拜在位官皆再拜禮直官引班

首詣盥洗位盥手訖升殿執事官等從升詣酒尊所酌酒訖詣

昭祖神位前跪上香奠酒教坊樂作少退再拜訖樂止次引詣

以次神位前如上儀禮畢禮直官引班首降殿復位贊者曰拜

在位官皆再拜訖在位官皆出禮官率署官與內侍太祝捧神

御奉安于燕昌閣 二十一年五月二十九日敕旨聖安寺裏

睿宗皇帝御容不是放處已前如何儀依禮數檢討少古典後

遷入廟裏去參酌十六年奉遷世祖皇帝御容已行禮數定到

下項蒙准呈儀衛甲騎一百人

點檢司差

執扇十二人

供奉

繖子二

人弩手擡香輿八人弩手擡龍輿十六人弩手弩手控鶴各五
十人執事官二員太廟署贊者二人閣門禮直官二員前一日
差官奏告前一日清齋皇太子于本宮親王于本府百官于其
第其日質明皇太子親王宰執百官公服詣聖安寺奉迎御容
典贊儀引皇太子禮直官引親王宰執已下百官入見安置階
下班立贊者曰拜皆再拜皇太子升階詣御容前上香奠酒教
坊樂作少退再拜皇太子降階復位樂止再拜在位官皆再拜
以上行禮如地步窄狹並從宜執事者捧御容升輿儀衛如儀皇太子以下後
從出聖安寺門外執事者奉御容降輿升龍輿儀衛如上儀俟
輿行皇太子以下上馬以次從旗幟甲馬導從人等分左右前
導香輿教坊樂等中導前行至衍慶宮甲騎弩手控鶴於門外

大五百一十四
小四十二

止執事者奉御容降龍輿升腰輿儀衛如上儀至殿階下俟執
事者奉御容升殿奉安訖不懸香輿龍輿繖扇等並退典贊儀
引皇太子禮直官引親王宰執以下官入就位贊者曰拜在位
官皆再拜典贊儀引皇太子升階詣御容前上香奠酒教坊樂
作少退再拜皇太子降階復位樂作再拜在位官皆再拜禮畢
有司嚴奉如式行禮處如值雨合用油幕百官于三門及廊房
度宜望拜如中道遇雨龍輿香輿等合用油帕
遮護東宮親王百官合比准儀制定到入內城門非時雨雪許
自執小油傘及用傘子執油傘儀衛教坊甲馬難同百官以上
亦用二十三年奉敕旨修整慶元宮同知副畱守提控勾當
奉遷御容同知宅權安置參酌衍慶宮三位奉安已行典禮定
到下項禮數并奏定四月十四日奏告奉遷十六日啟土八月
十八日奏告奉迎如工未畢用九月二十二日奉遷合差執事

官并贊禮者禮直官及儀衛人等並本處差其儀物等委本處
計置成造應副執事官二員廟官充公服贊者二員禮直官二員甲
騎五十人執傘二人執扇十二人擡香輿八人擡綵輿十六人
導從四十人以軍人充仍紫窄衫幘頭至日質明所司設香案香合酒果等
于慶元宮并奉遷處又設香輿彩輿于御容殿階下長官率以
次官並公服詣御容殿階下班立再拜長官升階詣御容前跪
上香奠酒教坊樂作少退樂止長官降復位同陪位官再拜執
事官捧御容升輿長官以下分左右前導出宮俟御容輿行逐
官上馬後從旗幟甲騎導從人等分左右前導香輿扇教坊等
中道前行至奉遷處甲騎並於門外止香輿綵輿傘扇至階下
俟執事官捧御容升階奉安訖香輿綵輿傘扇等並退長官以

大四百八十二
小一百〇五

下於階下班立再拜長官升詣御容前跪上香奠酒樂作少退
再拜長官降階復位同陪位官再拜退有司嚴奉如式奉迎還
宮執事官并儀衛人等依奉遷人數差遣其日質明所司先設
香案香合果酒等于慶元宮并奉遷處又設香輿綵輿于階下
長官率以次官并公服詣御容前跪上香奠酒少退再拜長官
降階復位同陪位官再拜執事官捧御容升輿長官已下分左
右前導出俟御容輿行逐官上馬後從旗幟甲騎導從人等分
左右前導香輿扇教坊樂等中道前行至慶元宮甲騎等並於
門外止香輿綵輿傘扇至殿階下俟執事捧御容升殿奉安訖
香輿綵輿傘扇等並退長官以下于殿階下班立再拜長官升
詣御容前跪上香奠酒樂作少退再拜長官降階復位同陪位

大金集禮卷二十一
官再拜訖乃退已上樂如無教坊以雷司樂代

番禺許之璇初校

北平史悠咸覆校

南海廖廷相再覆校

大金集禮卷二十一

大二百九十七
小五

