

太常因革礼

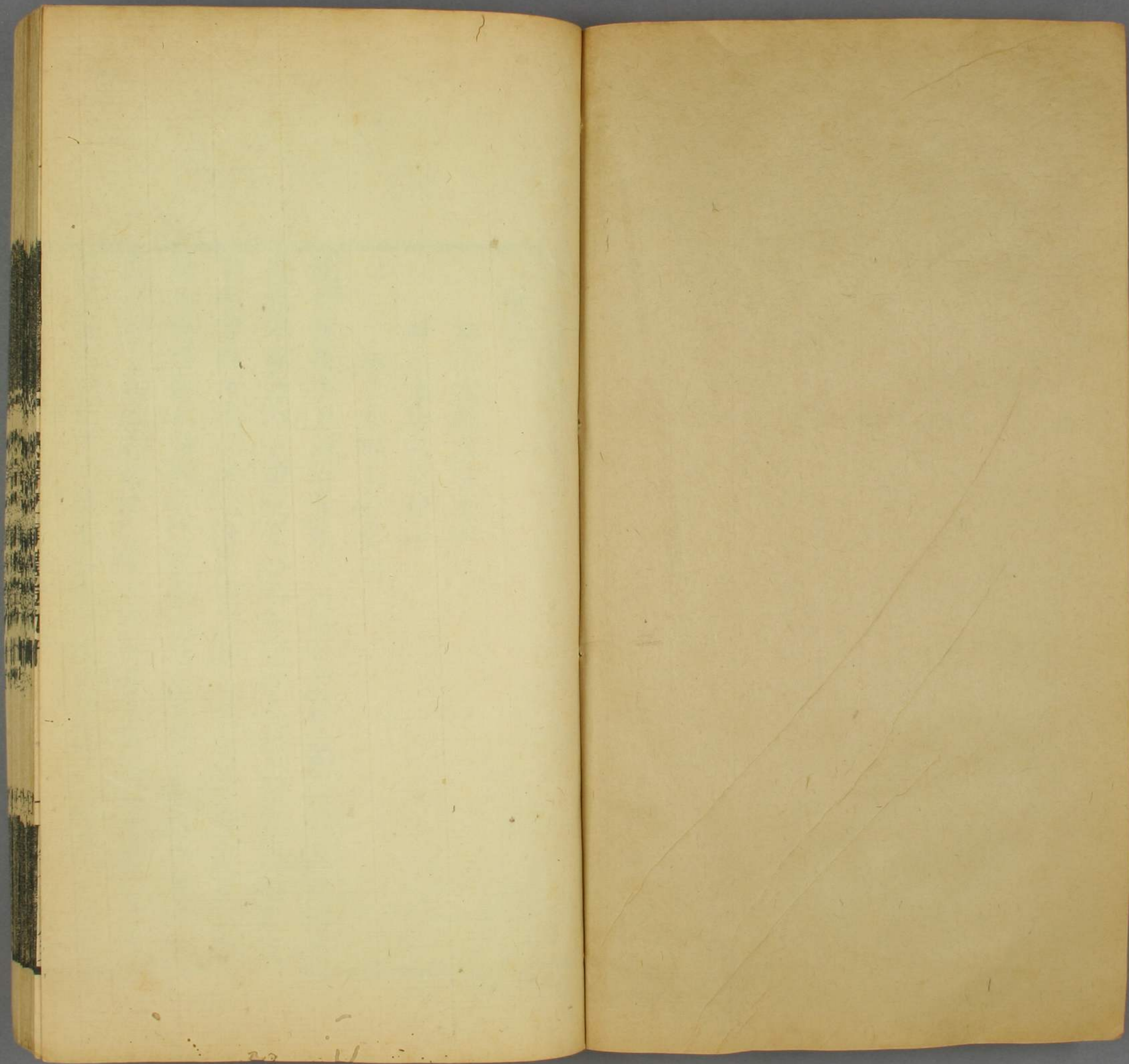
七

74  
6267  
7

七









74  
6267  
7



太常因革禮卷九十

廟議二

加上太祖太宗尊諡

加上太廟六室尊諡

加上太祖太宗尊諡

國朝會要大中祥符元年六月詔曰王者念繼服之重實本於慶靈竭追遠之誠聿思于欽奉所以申永懷之感播無疆之美肆朕寡昧獲奉宗祧恭膺累洽之祥迄致小康之理乾文昭錫瑞命薦臻仰承孚佑之仁尚賴貽謀之慶迫于輿頌將議升中蓋以答三靈之眷懷奉二聖之登配戒期有素講禮維寅且念建號施名盡率遵于典故奉先尊祖宜罄盡于追崇考于舊史



去  
五味均平藏





之文乃存加謚之制卽當講求茂實蹈詠徽猷備物典章祇薦于寢廟侑神宗祀對越于高明庶盡冲人之心以報昊天之神太祖英武聖文神德皇帝太宗神功聖德文武皇帝宜令所司定加尊謚俟封禪禮畢擇日恭上寶冊又令有司檢討歷代撰謚議故事唐朝謚議并丞郎或太常卿撰特詔工部尙書平章事王旦撰謚議又命參知政事馮拯撰太廟謚冊文并書趙安仁撰太宗謚冊文并書其太祖太宗謚寶文亦令馮拯書八月加上太祖尊謚曰啟運立極英武聖文神德立功大孝皇帝太宗尊謚曰至神應道神功聖德文武大明廣孝皇帝太祖冊文曰維某年某月某日孝子嗣皇帝臣謹再拜稽首上言臣聞長發其祥流芳於商頌克昌厥後播美于周詩慶以積善而綿長

大常因革禮卷九十一

祖以有功而不顯純熙之社烏奕無疆由資格于景靈爰錫美于來裔是以允升岱社祇薦牲瑄式昭嚴配之儀恭率追崇之典聿隆皇運仰厲元猷伏惟太祖英武聖文神德皇帝奮武開階膺圖構象神機天縱睿斷颯馳當建極以居尊乃卜年而垂裕靈旂直指革輅親征多壘削平中區大定蒸黎以之富壽寰海于是混同禮樂交修梯航畢至倒干戈而弗用肅刑政以惟清推恩雨施于萬方發號風行于四表成功不世至德無踰時格太平民用丕變畫垂鴻之經制資奕世之宏規遺烈具存信書攸紀臣猥以冲眇建茲纂承履大寶之尊奉神器之重寤寐思治旰昃忘勞動循燕翼之謀克致洽平之化屬兵鋒載戢年穀順成琛贐來庭邊防罷警仰昊穹之數祐繫宗社之儲休景



賜薦臻寶符載錫將申昭報祇事禋燔而民庶相趨表章狎至  
願遵時邁園請升中勉徇輿情用成先志靈辰叶吉盛祀允修  
罄誠明之心禱蒼黔之福上封喬嶽既畢于增高歸格太宮敢  
忘于尊祖粵若應期之康濟創業之艱難底績之基局歸後之  
風化垂于不朽可得而言欽奉威靈重揚微懿謹遣攝太尉具  
官臣王旦奉寶冊謹加上尊諡曰太祖啟運立極英武聖文神  
德立功大孝皇帝恭維本仁觀德宗廟再嚴致孝因心簡冊增  
耀在天降鑒錫祚有孚眷祐後昆永永無極謹言興退立太尉  
捧冊案入廟室登歌顯安之樂作退歸位樂止門下侍郎跪奉  
太祖寶案當太祖室前訖退立太尉後侍中進立寶案南舉寶  
案官舉寶案侍中俯伏跪讀寶訖興太尉又奉寶案入廟室登

歌顯安之樂作奉寶訖樂止太尉退立室門外北向再拜次引  
太尉詣太宗室前俯伏跪奏具官臣某言謹上加尊諡冊寶奉  
訖興稍西立中書侍郎跪奉太宗冊案當太宗室前跪退立太  
尉後中書令立冊案南舉冊案中書令俯伏跪讀冊曰維某年  
某月某日朔孝子嗣皇帝臣謹再拜稽首上言臣聞應期受命  
聖人所以致太平卜世其昌上帝所以祐明德然則升中昭事  
既報本于圓方順美歸尊當增華于簡冊伏維太宗神功聖德  
文武皇帝立功不宰妙用无方若唐堯之聖神有周公之才藝  
在朱邸也懸相集連珠之慶紹寶厯也長江出瑞石之文闡越  
于是來同并汾以之盪定若乃揚庭以選士闢館以育才得人  
而致治也集河洛之圖書闡周孔之經籍用文以立教也授律



以行師取威而禁暴經武以定功也審官以考績議獄以緩刑  
信賞而慎罰也既而講三王之禮備六代之樂躬肆類以享帝  
尊二祖以配天人神感通上下交泰和氣充塞德澤涵濡百靈  
効祥溢圖牒之所記九譯來貢超載籍之所聞然猶旰食勵精  
實行慈儉除宮室之藻飾絕弋獵之嬉遊省去名稱抑罷封禪  
積德深厚垂慶綿長俾臣薄躬誕膺丕錫守位一紀率土咸懷  
疊委休符屢維稔歲狗黎庶之虔請循虞夏之舊章告成介丘  
昭紀大號奉揚前列傳之無窮而陟配方嚴鴻名未稱敢不周  
爰古道侔揣大猷上以協神祇之心下以伸臣子之志再章節  
惠永播英聲謹遣攝太尉具官臣王旦奉寶冊加上尊諡曰太  
宗至仁應道神功聖德文武大明廣孝皇帝恭惟至神俯歆令

典延休萬乘介福兆人謹言

加上太廟六室尊諡

國朝會要天禧元年正月九日敕命中書侍郎兼兵部尚書平  
章事向敏中詣六室奉冊羣臣拜表稱賀初中書門下上言準  
御札以來年正月十日親享太廟奉上寶冊臣等已曾奏告太  
廟躬上寶冊復行薦享慮成煩縟有爽寅感望準舊制先遣有  
司奉上寶冊後親行享禮竊以宗祀有期徽稱是薦屬上春之  
元吉會縟典之偕行在攸司之駿奔尙或虞于跛倚矧乃穆穆  
清廟巍巍至尊身服大袞之章步中采芡之節奉瓊冊而有六  
致蕭薌而有三進退多儀周旋叶度比其竣事固已質明若或  
嗣薦苾芬躬行灌酌則肅雍之道登降以或稽蠲潔之誠伏興



而靡怠況乃建封斯畢薦號有經伊祖禰之垂歆亦官司而寅奉惟告虔于廟室且專領于祠官上既諧于易從下必謹于承式茲休至大得請爲期其太廟六室尊謚冊禮欲望詔有司以來年正月九日奉行十日皇帝躬行朝享之禮自是三請乃許之又據真宗實錄是年上寶冊百官陪位第一室冊文曰臣聞肇基王迹實自上仁貽厥孫謀仰繫于至德矧茂克昌之烈誕章錫美之靈佑寶緒之重熙感仙游之昭格用展適追之禮式昭駿惠之風伏惟僖祖文獻皇帝潛隱韜明廣淵藏用稟元精而毓粹稽純嘏以流輝陟降上天始恢于成命儀型後裔大集于繁禧臣猥以眇冲獲膺嗣服命宗祧之重惟懷永圖卹寓縣之勞敢忘丕則祇受詒訓馴致治平屬禋瘞之交修荷穹昊

之報格眞期允協颯馭載臨論主發之遐源申聿懷之多禮監觀攸接尤謂于凝祥烏奕有聞寔資于累洽謹奉玉冊玉寶加上尊謚曰僖祖文獻睿和皇帝道隆觀德孝極因心方期對越之靈遙播龐鴻之佑時億時萬永以無疆第二室冊文曰伏以無疆之緒自積累以承基祇適之心仰開先而尊祖孝之大者禮其舍諸故列辟之所言實曩籍之攸尙恭惟順祖惠元皇帝儲精剛健稟氣中和守素知常含輝隱耀冲襟默而自運盛德晦而彌彰笙鏞之音將從于不變龍蛇之蟄因蘊于多奇惠流千乘之邦道實六藝之圃創業垂裕仰籍于慶靈資始守成緬詒于燕翼宜乎隆會昌之帝社受丕顯之尊名粵以眇資紹膺元祿荷詒謀于接統成致治于太平鉅則交修真游狎降邦家



夔吉允載于發祥禮典考言敢忘于追遠稽合古訓濬發皇猷  
謹奉玉冊玉寶加上尊諡曰順祖惠元睿明皇帝伏惟威神下  
濟福祿薦臻克敦鴻鑒永庇後昆第三室冊文曰恭以肇基皇  
統實本于累仁祇通孫謀克昌于永裔屬交修于鉅禮復述悟  
于仙宗稽靈命以致虔方伸昭事迹鴻徽而追孝敢竭精衷伏  
惟翼祖簡恭皇帝宅粹洪源澄神妙鍵茂岐函之至德啟姚姒  
之不圖道協惟幾功歸不宰發祥垂世飛玉籙之名出已濟人  
踐朱幡之位開階列聖錫祥眇躬削五代之荒屯契三神之幽  
贊武臻消偃文洽化成蠻貊承風混同而無外蚊蠕漫澤衍溢  
而咸懷覩颯馭之格思荷濬穹之眷佑紹靈長之業獲對眞期  
奉尊極之稱式隆美報永惟觀德斯用薦誠仰止太宮備茲縟

典外盡物而內盡志莫達明馨由大行而受大名益揚顯懿謹  
奉玉冊玉寶加上尊諡曰翼祖簡恭睿德皇帝羣后在列六樂  
是陳祇若嚴祀刻以溫珉令問不已禋福維新第四室冊文曰  
臣聞天序丕承運膺於纘服祖功錫美祀重于歸尊純嘏鋪昭  
靈期以之叶應徽名升薦慶典以之宣明伏惟宣祖昭武皇帝  
醞粹在躬幾神周物總戎昭以致用殖德基而鴻原勤王懋績  
右武申威道濟乎三才慶垂于千億赤符啟祚黃圖宅中方寓  
來同二聖善繼賡詠綿祚增茂于本支濬發深源誕流乎重潤  
肆臣涼薄獲紹宗祏邊鄙不聳神人以和勤崇仙閣奉祇汾典  
曠絕交舉聲施寢盛偉兆彰戒飛軒降臻悟聞聖系翕受禋福  
景命懷屬率由燕翼之謀榮號講求丕昭積累之業維睿詒乎



奧蹟齊聖兼乎哲明懿爍誕敷休烈惟大謹奉玉冊玉寶加上  
尊謚曰宣祖昭武睿聖皇帝冀紆沖鑒應受丕稱警欬如聞敷  
祐無極第五室冊文曰臣聞闢大統者功俟于蒼昊建皇極者  
德被于黎元膺麻數以在躬自天人之合契若乃廓九圍而底  
定恢億載以熙隆長發其祥詒謀于永世有秩斯祐儲慶于後  
昆禮莫大于易名孝莫先于追遠率循令範丕顯鴻猷伏惟太  
祖啟運立極英武聖文神德元功大孝皇帝凝命有孚惟睿作  
聖奮成湯烈烈之武布周文赫赫之明天授寶圖運興溘耀澄  
閔大業震疊皇稜宅大寶以居尊乘六龍而行健平夷多壘康  
靖羣生混一車書收盛區夏復三古之憲度革五代之荒屯至  
化涓流英聲載路垂無疆之茂烈固累盛之鴻基臣猥以眇躬

欽承聖緒獲鍾亨會允格純休祇受元符誕昭靈貺由是升中  
喬嶽報本隆睢旣盛則以章明仰仙游之臨暨侍眸容于咫尺  
聞景命于希微斯蓋穹昊之降祥宗祐之垂裕惟真祖之德爰  
奉尊稱而烈聖之靈載崇丕號予以述宣景爍對越威神稽節  
惠之文導永懷之感謹奉玉冊玉寶加上尊謚曰太祖啟運立  
極英武睿文神德聖功至明大孝皇帝恭惟昭升盛禮允鑒至  
誠誕慶徽章永隆純嘏第六室冊文曰臣聞有開之福申錫無  
疆允文之功克昌厥後矧惟丕烈誕降景靈對越皇天茂昭于  
道蔭肆予累葉克集于神休仰膺妙用之仁敢怠顯承之志伏  
惟太宗至仁應道神功聖德文武大明廣孝皇帝二儀宅粹五  
緯儲精德施淵明威震震疊黎民於變播陶唐惟大之功五典



克從秉虞帝慎微之道惠□宜洽英武煥揚拯汾晉之民方隅  
底定納吳越之款天下同文爰偃節以建橐每臨軒而旰食綴  
學立制昭式于典章類帝禋宗發輝于禮樂登庸亮直體象清  
明報降有融尙抑封崇之事儀型是式誕彰通駿之聲宣哲貽  
謀積仁垂慶俾臣冲眇獲奉宗祧仰承燕翼之才日勵精勤之  
志紹休景貺保集太和四氣凝祥嘉生畢茂百工獻頌茲祀交  
修荷上帝之鑒觀感高真之昭格睟儀欽覲諄誨親聞諭寶胄  
之龐鴻悟洪基之邃遠廣敷純錫遐被羣生載惟永世之祥用  
極寅威之志謹奉玉冊玉寶加上尊號曰太宗至神應道神功  
聖德文武睿烈大明廣孝皇帝恭惟神繫□□表炳幾先混六  
合而一統恢大寶于億年增崇聖緒永祚仙源

太常因革禮卷九十終

太常因革禮卷九十

廣雅書局藏



大常因革禮卷九十一

廟議三

真宗謚議

加上真宗謚號二

仁宗謚議

伯祖昭穆異同議上

真宗謚議

日麻乾興元年翰林學士李維議伏以古之王者申節惠之文  
舉易名之典取法于天地陳禋于郊廟蓋所以變勸盛德彰示  
方來著為令猷歷代不易者也伏惟大行皇帝誕膺基命祇嗣  
寶圖席二后之慶暉接五精之正統業隆富有德茂中孚端繡  
衣以向明偃琫戈而下武四鄙清定九區率順面內之吏欽向  
充庭之貢狎至豐澤流灑載謠洋溢執遠而弗達胡微而弗浸



仍歲嘉熟方內太監協百志以咸熙總萬機而惟允勵精以思  
道廣聽而博納刑罰止息品彙阜滋形忠利以宣猷煥文明而  
施行家興禮讓俗躋仁壽無爽物性勤息民隱祇適成憲克務  
在寬居無自我之規動叶用中之道乃至慎選列辟體貌皇僚  
疇咨謇諤之臣以箴王闕濬發丁寧之禮蓋重農本一二之言  
好問聲色之娛不遑九功灼敘百吏肅謹講求禮式著明憲度  
政體以之畢舉時俗以之於變潔誠而致祀欽若以事天舉必  
率于齊蠲奉必資于崇寵精專祇戒翕習示祥天人之際以交  
帝王之制兼劭旋荷昭回之鑒游膺奧祕之錫示先期于路寢  
接洽御于紫闈丕昭濯濯之靈悅悟綿綿之緒傳觀品列誕告  
方國均周于純貺載嚴于崇報隆神麗日靖宇範端功之眸像  
紀節物于令甲總使職于台宰闡繹集虛之道奉延御辨之游  
茂講景儀專致清億聿詢夏諺載事虞巡祇建天家之封禪款  
皇帝之祀金庭順拜緬尊于道蔭吳壇薦類式報于春祈震耀  
采章之容紛綸符瑞之富且夫修明典則祇被燔蕕必歸美于  
祖宗祈禱于億兆然後發渙汗之號建尊顯之稱昭浸盛之威  
容騰英茂之馨烈由是振天章之藻翰紀鏤石之信辭鍾律均  
和黼黻交麗逮星灰之屢改積緹紉而彌廣矧乃中禁之地伴  
于上帝之府金楹叢倚鈿軸相鮮邁炎漢之好文盛開元之致  
治朝廷無事皇家多歡處帝所之祕深味真風于沖漠希微致  
用辟穆居尊體廣運于乾元保久視于教父齊皇極以敷訓示  
太素以御民固以守丕業之盛口致懷生于茂遂豈圖時有禋



沐疾生腠理歟馮玉以大漸遽脫屣而上仙豕宰道乎遺音天  
下瞻乎晏出所以三靈憤慘萬國號慕穆卜惟吉同軌赴辰列  
哀仗于綺城引龍輜于御道虔遵典禮上易微稱謹案謚法經  
緯天地曰文無幽不察曰明法度明大曰章通達先知曰聖主  
善行德曰元慈惠親愛曰孝文以化成明以臨照章以垂憲聖  
以廣運元以法天孝以述志惟治也本于證道惟德也所以稱  
宗則法舊史之明文爲來葉之懿範蓋天之所命矣請上大行  
皇帝謚曰文明章聖元孝皇帝廟號眞宗

加上眞宗尊謚二

禮院儀注天聖二年準敕準二月十五日詔中書門下先皇帝  
臨御八紘憂勞萬物兩巡河朔親統戎師以櫛風沐雨之勤成  
辰義省方之事由是殊鄰修好中夏偃戈西裔稱藩三邊絕警  
牛馬休于林麓疆畝遂其耕耘路罕拾遺家無轉餉蒸民老幼  
得全其生二十年間最爲隆盛而謚號之內略其威武之稱中  
外之人咸有咨嗟之論豈朕奉揚先烈褒顯萬世之意也曩于  
前歲嘗議增加屬奉山陵因而稽緩今者類禋俯及孝享方伸  
瞻二聖之舊規有追崇之茂典用昭美稱式播無窮宜于先帝  
謚號內用此意重詳定加二字爲八字依先朝再上太祖太宗  
詳定聞奏者恭以眞宗皇帝君臨萬國道冠百王經文以守成  
神武而不殺兩河巡狩大信感于殊隣西土懷柔醲化浹于遐  
俗由是四鄙不聳黎民厚生偃師節于靈臺固邦基于億載功



超夔古莫得而名謹案謚法克定禍亂曰武威強睿德曰武又云大慮慈民曰定安民法古曰定王者統天育民表德建謚傳于冊府貽厥來世所以奉彝制而揚徽烈也伏請加上謚號曰文明武定章聖元孝皇帝詔恭依是歲十一月九日命司空平章事王欽若詣廟堂室奉上謚冊 禮院儀注慶厯七年詔是歲有事于南郊前二日加上真宗尊謚其冊文云維某年某月某日嗣皇帝臣謹再拜稽首上言曰臣聞道侔圓覆者體一氣以統生德猶方載者遂萬物而均育兼括希微之妙周施繫象之先至若河洛讓其圖書日星緯其憲度利澤漬肌骨威聲懾戎夷餘烈遺恩輝映千古而尊極之稱未渙于簡編遙追之誠靡遑于夙夜伏惟真宗文明武定章聖元孝皇帝紹丕顯之聖

大繼照之明翼翼小心兢兢御下純孝塞于天地至禮通于神明御物以慈化民以儉親厚賢傑疏斥奸邪革車再駕而北狩乞盟羽檄未馳而西羌面內五兵偃息重譯會同祇受元符謹大中之訓交修盛則盡告誠之恭順祀隆雕欽直景毫颯游來格寶瑞畢臻萬國聳瞻百王晦美天人攸贊逮歷彌昌俾臣眇冲獲承重器寤寐未洽二紀于茲慮一善未周仰愧清廟懼一言違道有負羣生高明之鑒聿回純錫之休允洽九土嘉靖四氣凝和聲教誕敷華夷胥悅適揆天元之言虔舉郊見之儀且禮莫大于歸尊祭莫先于嚴祀深惟功號之表當殊節惠之文敢集鴻名克揚景燦謹遣攝太尉推忠協謀守成位理功成金紫光祿大夫行尚書工部侍郎同中書門下平章事昭文館大



學士兼修國史兼譯經潤文使上柱國潁川郡開國公食邑三千八百戶食實封一千戶陳報中奉玉冊玉寶上尊諡曰真宗膺符稽古成功讓德文明武定章聖元孝皇帝恭惟皇靈下濟神聽惟聰縉禮寅奉精誠杳通意容衛而可格服眷佑以斯隆茂本支于永世斯億萬以無窮謹言

仁宗諡議

禮院例冊嘉祐八年八月十二日翰林學士王珪奏臣伏奉敕命以七月二十九日集官于南郊壇告天請到大行皇帝諡號曰神文聖武明孝皇帝差臣撰諡議文及廟號者臣謹上議曰臣聞元精磅礴濟萬物而不昭其迹者薦名曰天至德汪洋澤萬世而不有其功者建諡于帝伏思在昔帝王主膺大名終紀

大行使金聲而玉振之以詔乎無窮之間者帝莫盛于堯舜王莫隆于禹湯也蓋易名之典下不得誅上古者將爲至尊之諡必就于郊然後定之所以推天下之至美明天下之至公雖天子不得以自專也恭維大行皇帝躬上主之資承三聖之序流大漢之豈弟履放勳之欽明苞富有之業而能守以約攬泰定之勢而弗恃以安固常邈然馳視所未形俯然積思所不及謂天命之匪易迺嚴恭戒懼庶以荅靈心之顧謂民懷之靡常迺涵容煦沫庶以陶善類之歸知括萬慮而不可測恩濲四垠而不可形如兩儀之無不燾載如三辰之無不臨燭于時修廢官繼絕世禮高年勸力稽減常賦抑末游虛已以遇豪略之材降志以從忠直之諫振立賞罰而權衡之章明典禮而黼黻之宥



恕刑獄而蕩滌之惠哀困窮而衣食之人情莫不欲逸愛其力而不勞人情莫不欲壽輔其生而不傷羣公庶尹罔弗夷正相與謀王之朝殊隣絕區罔弗億寧相與慕王之境父父子子兄弟弟罔弗祇順相與立王之塗蓋仁政之施沛然其若是莫之能禦也矧復耕藉于千畝之田禴祭于先王之廟報天之誠篤則八奠于園丘嚴父之志盡則再侑于明堂宗室既藩則廣諸分玉之愛邦統未昭則豫有主器之屬下議樂之詔以考鐘石之和置寫書之官以緝經墳之學邇英敷席圖講藝也凝機校宇資味道也藻思粹發窮聖作也飛臺灑落肆天縱也知聲色之靡伐于德義于是乎屏燕飲之娛知雉兔之獲殫于精神于是乎絕盤游之欲念組織之勤則卻服御之華念土木之費則捐宮室之麗西羌阻命不欲久戍勞師而遂納玉關之誓南蠻肆奸不欲深入薄寇而自致藁街之戮時則有隴沙軼漠卓犖之貢委應圖合牒沕涌之瑞叢四十二年于茲可謂海內大治矣竊迹羲黃之前覓乎莫索其詳自詩書之載揆厥所元終都攸卒未有如茲之盛者也方將勒鴻休受永祐豈圖神機歟厭邦釁上延仙鼎已成不返荆山之御玉衣雖在空陳渭水之遊嘉原既新同軌迫至下華蓋于北極引龍輶之西巡此萬國所以摧心三靈爲之變色有司由是飭舊典冊丕稱皇哉爍虐幾有以綏王靈而炳帝烈也謹案諡法治民無爲曰神經緯天地曰文通達先知曰聖保大定功曰武照臨四方曰明慈惠愛親曰孝若乃羣生嘒嘒鼓之舞之不知至化之所自非至神乎



制作禮樂際天接地煥然而大備非至文乎永惟宗廟之奉實  
發先識以建大本非至聖乎戴白之老不識兵革之警非至武  
乎遐末荒昧之情格于聰明而無所遺非至明乎惇敘九族以  
述夫祖先之志非至孝乎粵廟號之建尙矣惟其歷古聖賢之  
君莫不極所以尊明令顯之稱又或至于代相襲之夫仁者  
聖人之盛德豈獨未有以富之邪抑當時鴻儒鉅學反略于稽  
求將天之所啟期以克配大行之廟乎詩云維天之命於穆不  
已此之謂歟惟功以創業爲祖德以守成爲宗皆尊尊之大誼  
也大行皇帝尊謚宜天錫之曰神文聖武明孝皇帝廟曰仁宗

伯祖昭穆異同議上

國朝會要咸平元年三月判太常院禮院李宗訥等上言伏見

僖祖稱曾高祖順祖稱高祖翼祖稱曾祖宣祖稱祖太祖稱伯  
考文懿惠明簡穆昭憲皇后并稱祖妣孝明孝惠孝章皇后并  
稱伯妣詳觀舊典參考近儀爰自唐朝降及五代咸有稱祖妣  
及伯考之文聖朝因之遂爲定式謹案爾雅曰父爲考母爲妣  
父之考爲王父父之妣爲王母王父之考爲曾祖王父王父之  
妣爲曾祖王母曾祖王父之考爲高祖王父曾祖王父之妣爲  
高祖王母又曰父之舅弟先生爲世父後生爲叔父以此觀之  
唯父母得稱爲考妣其上皆稱王父母伯則稱曰世父今之稱  
號深慮未合典經欲望僖祖止稱廟號順祖而下卽依爾雅之  
文立此新制救其前失詔下尙書省集官議定戶部尙書張齊  
賢等上言曰秦王制曰天子七廟爲三昭三穆并太祖之廟而



七商書曰七世之廟可以觀德三代而下迄至于今可謂不刊之典也其間或有兄弟繼及亦不移昭穆之列是以漢書曰為人後者爲之子故爲所後服斬衰三年所以尊本祖而重正統也又禮云天子絕期喪安得廟中有伯考之稱乎其唐朝及五代有此稱者蓋禮官之失非正典也謂自今有事于太廟則太祖室并諸祖室稱孝孫孝曾孫嗣皇帝太宗室稱孝子嗣皇帝如此則昭穆之位允合大倫其爾雅考妣王父之文蓋周公著以教人知父子親疏之節本不爲宗廟言之也歷代既無所取于今亦不可行詔僖祖止稱廟號太祖室并諸祖室稱孝孫孝曾孫令太常禮院別加詳定禮院上言謹案春秋左氏傳文公二年躋魯僖公正義云禮父子異昭穆兄弟昭穆同此明閔僖

兄弟繼統同爲一代又案隱公桓公繼及皆當穆位又案江都集禮晉建武中惠懷二主兄弟同位異坐以正昭穆及尙書盤庚有商及王史記陽甲至小乙兄弟四人相承故不稱嗣子而曰及王明不繼兄之統也又案唐書中宗睿宗皆處昭位敬宗文宗武宗三帝序昭穆之時同爲一代今者簡編之內類例甚明宗廟之中昭穆可定伏請自今每有司攝事或皇帝朝享太廟僖祖室曰曾高祖僖祖文獻皇帝祖妣文懿皇后崔氏順祖室曰高祖順祖惠元皇帝曾祖妣惠明皇后桑氏翼祖室曰曾祖翼祖簡恭皇帝曾祖妣簡穆皇后劉氏皇帝并稱孝曾孫宣祖室請依禮記正文曰皇祖考宣祖昭孝武皇帝皇祖妣昭憲皇后杜氏皇帝自稱孝孫太祖室請依唐德宗故事曰皇伯考



太常因革禮卷九十一終  
太祖英武聖文神德皇帝皇伯妣孝明皇后王氏每大祭太祖  
太宗昭穆同位皇帝自稱孝子太宗室請依禮記正文曰皇考  
太宗神功聖德文武皇帝皇妣懿德皇后符氏皇帝自稱孝子  
其別廟稱謂亦請依此詔宜令都省集兩制尚書省四品已上  
官參議以聞

太常因革禮卷九十一終

太常因革禮卷九十一

廟議四

伯祖昭穆異同議下

昭憲皇后杜氏

宣祖

伯祖昭穆異同議下

國朝會要咸平元年四月都省集羣臣上言曰伏以英武聖文  
神德皇帝受天明命開國承家恢復土疆撫寧億兆固已爲皇  
宋帝者太祖矣神功聖德文武皇帝繼承大寶臨御四方混一  
寰區交修禮樂固已爲皇宋帝者太宗矣古者祖有功宗有德  
皆有其實而後正其名今二聖相承功業固已高矣謚號固已  
定矣謂之太祖太宗則百世不祧之廟矣豈有祖宗之廟已分



二世昭穆之位翻同一代其所以如此者由兄弟繼統故爾若如前議引漢書云禮爲人後者爲之子以正父子之道以定昭穆之義則至公而無疑也必若以兄弟相繼同爲一代則是太宗不得自爲世數也不得自爲世數則何以得爲宗乎不得爲宗則何以得爲百世不祧之主乎不爲百世不祧之主則巍巍聖功于此盡矣爲人臣者其得已乎又據春秋正義禮父子異昭穆兄弟昭穆同此蓋論魯國諸侯之事但言兄弟昭穆同亦不言昭穆不可異此又不可爲證也臣等詳案下又云若兄弟相代則異昭穆設令兄弟四人皆立爲君則祖父之廟卽以從毀故先儒無作此說據此是先儒慮魯諸侯之國五廟之中忽增四世則祖父之廟毀矣安得以此爲聖朝比哉當今太祖爲

開基之祖太宗爲繼統之君二帝相承傳祖以降四廟爲六世以六世一昭一穆言之則上無毀廟之嫌下有善繼之美于禮爲大順于時爲合宜何嫌而謂不可乎又云魯之隱桓閔僖晉之惠懷商之陽甲小乙唐之中睿敬文武等皆兄弟繼統同爲一代以此比方彌謂天壤何者儼人必于其倫故臣謂前代興王立功業者則有之如太祖太宗兄弟開基繼統則未之有也豈宜以百世不祧之廟翻不得自爲世數而同位異坐者乎又云太祖室請依唐德宗在位故事曰皇伯考案唐自玄宗至德宗皆父子相傳無兄弟繼及德宗在位何得有皇伯考乎臣等又詳故事宜爲昭穆者有先朝之旨四焉嗣位之初制曰承理命而莫獲因辭言理命者以古觀之則樞前卽位也非父子之



義而何此宜爲昭穆一也喪紀之日特以日易月二十七日而終是君臣父子之服此又宜爲昭穆二也嗣位逾年未聽樂百官表請詔答云其如不德夙奉先皇人雖謂爲天倫我實均于父事此又宜爲昭穆三也郊天之際皆以太祖配焉旣以配天則嚴父之謂此又宜爲昭穆四也有先朝之旨四制詔具在皆可覆詳蓋當時有司不能欽承行之所以因循至于今日因而正之於禮爲順一則不違先旨一則久合舊經亦足以上報先朝萬分之一也翰林學士中書舍人宋湜等上言伏以百王之制以功德爲祖宗七廟之中以父子爲昭穆聖賢垂範典禮具存恭維太宗以上聖之資繼下武之運聖德大業垂于無窮百代不遷蓋其宜矣然令定昭穆之位則太祖皇帝之弟也竊詳

三代而下至于唐朝兄弟相繼則多昭穆異位未之見也況古之鴻儒賀循溫嶠之徒議其事者甚眾歷代遵守以爲定規今詳所議皇帝有事于太祖廟室稱孝孫凡此二事臣竊疑焉欲望重下有司審加詳定如前代帝王有兄弟相繼而昭穆異位及天子于伯父有稱孝孫者卽依據遵行如其不然則望并依歷代之議庶無差失詔宜令太常禮院詳都省及兩制所議再檢討典故以聞禮院言案禮記祭統曰祭有昭穆者所以別父子遠近長幼親疏之序而無亂也公羊傳公孫嬰齊爲兄歸父之後春秋謂之仲嬰齊何休云弟無有父兄之義爲亂昭穆之序失父子之親故不言仲孫明不以子爲父孫開寶通禮義纂云父爲昭居上子爲穆居下父子異位以崇本也孫以祖例遞



為昭穆斯則長幼之節親疏之序得而正之明上下也晉賀循  
議兄弟不合繼位昭穆云商人六廟親廟四并契而為六比有  
兄弟四人相襲為君者便當上毀四廟乎如此四代之親盡無  
復祖禰之神矣又商紀成湯為君合十二代而正代唯六易乾  
鑿度曰帝乙六代王也以此言之明兄弟不為正代也溫嶠議  
兄弟相繼藏主室之事云若以一帝為一代則當不得祭于禰  
反不及庶人之祭也夫兄弟同代于恩既順于義無召案通典  
立宗朝禘祫儀布昭穆之座於戶外自西序以東皇八代祖獻  
祖皇帝六代祖太祖景皇帝皇高祖神堯皇帝皇祖高宗天皇  
大帝座皆北廂南面以上昭位皇七代祖懿祖光皇帝皇五代祖元  
皇帝皇曾祖太宗文武皇帝皇伯考中宗孝和皇帝皇考睿宗

大聖真皇帝座于南廂北向  
以上穆位其中宗睿宗  
兄弟相及同列此位  
又唐郊祀

錄德宗廟祀以中宗為高伯祖續曲臺禮云正元十九年給事

中陳京議祫祭圖中宗睿宗俱列昭位戶部尙書王紹等五十  
六人同陳京議始與禮合詔從之晉王導荀崧等議曰禮大宗  
無子則立支子又曰為人後者為之子無兄弟相為後之文所  
以舍至親取遠屬者蓋以兄弟一體無父子之道故也竊以七  
廟之制百王是尊至于祖有功宗有德百世不遷之廟也父為  
昭子為穆則萬世不刊之典也今議者引漢書曰為人後者為  
之子又曰案德宗廟有伯氏之稱自今皇帝有事于太廟則太  
祖室稱孝孫如此則是以太宗為太祖之後也殊不知弟不為  
兄後子不為父孫春秋之深旨也父謂之昭子謂之穆禮記明



文也况復稽賀循溫嶠之格言考王導荀崧之通論則爲人後之說豈可施之于先帝乎臣等又案太宗饗祀太祖二十有二載稱曰孝弟此前朝不易之制又安可追改乎昔者唐玄宗謂中宗爲皇伯考德宗謂中宗爲高伯祖則伯氏之稱復何不可臣等參詳請自今合祭日太宗與太祖依典禮同位異座皇帝于太祖位仍舊稱孝子餘遵舊制則祖宗之烈克播于無疆昭穆之儀適遵于前典詔可

昭憲皇后杜氏 宣祖

禮閣新編建隆二年六月二十三日敕太常少卿馬吉奏奉敕差撰大行皇太后謚號者臣聞謚所以知行號所以表功功大者播之無窮德厚者傳之不朽唯詩人之詠本王化之基姜嫄發后稷之祥太姒興武王之業祖宗之慶今古相沿伏惟皇帝陛下應天順人變家爲國謳歌獄訟不召而自來文物聲名無遠而不至尚猶翼翼持心而御極蒸蒸盡孝以奉親孰謂軒宮倏兮掩耀詎期玄圃寂而凝神恭惟大行皇太后沙麓儲靈塗山孕粹覆玉衣而表異德叶休祥獻瑤爵以致誠務崇嚴潔恢張陰教表正人倫化九土而孝莫大焉法六宮而禮無違者事光史冊美溢椒塗方垂訓于照臨何厭世于頃刻禕衣綸翟俄成原廟之遊輶輅龍輶將附霜陵之寢葬期定謚斯曰舊章謹案謚法云照臨四方曰明聖善周達曰憲請上尊謚曰明憲皇太后伏以非謚無以彰其迹非號無以尊其名大行皇太后其爲母也鍾帝堯之文思言必有章動皆合禮得不謂明乎其爲



后也宗老氏之清靜慈以臨下儉以居中得不謂憲乎積是懿  
範流爲頌聲下臣不才撰論無取仰奉易名之典但懷供職之  
憂謹具奏聞恭依典禮 禮閣新編乾德二年正月吏部尙書  
張昭奏竊覽前代諸史自漢魏已降凡追謚帝后皆取帝謚冠  
上一字蓋古者婦人不專謚取夫謚表之而已竊見國家追崇  
四親廟自翼祖皇帝以上三廟其謚皆然獨宣祖明憲皇后之  
謚異乎三廟將來遷祔玉冊欲乞改謚曰昭憲仍乞差改題神  
主官祝文翰林院修撰有司用香幣酒脯禮料遍告太廟四室  
以明聖人不敢專擅之意詔可二十九日敕太常禮院狀準敕  
宗正寺申昭憲皇后神主元題謚號合從改正二月七日太常  
禮院言準宗正寺牒今檢會要唐開元六年正月太常奏昭成  
皇太后謚號已牒禮部禮部以太字非便太常報曰入廟稱后義  
繫于夫在廟稱太后義繫于子此并載在史策垂之不刊今百司  
入牒奏狀參詳典故恐不合除太字如謚冊入陵神主入廟卽  
當去太字奏可又云大中三年十二月詔曰太常博士李稠所  
進狀言追尊順宗憲宗謚號禮官請別造神主及改題事請集  
通儒詳定宜令都省集議聞奏議曰以臣等所議當以新謚典  
冊告于陵正得其宜神主不改造不重題爲得禮中書門下上  
言改造改題并無所據酌情順理題則爲宜況今士族之家通  
行此例雖尊卑有異而情理則同乞就神主改題爲允詔可



太常因革禮卷九十二終

太常因革禮卷九十三

廟議五

孝惠皇后賀氏 太祖

孝明皇后王氏

孝章皇后宋氏

孝惠皇后賀氏

禮閣新編建隆三年四月二十五日太常禮院奏準敕故會稽郡夫人賀氏可追冊皇后仍令所司擇日備禮冊命者準禮例差官定謚號太常少卿馮吉撰謚曰孝惠止就陵所置祠殿奉安神主不行四時薦享之禮不設牙盤祭器四時惟設食祭奠

孝明皇后王氏



國朝會要乾德元年十一月孝明皇后崩始詔有司議置后廟  
詳定殿室之制及孝惠孝明二后先后之次太常博士和峴奏  
議曰案唐睿宗追諡劉氏爲肅明皇后又追諡竇氏爲昭成皇  
后同于親仁里立廟名曰儀坤廟四時享祀皆準太廟禮詳此  
止有二后同廟之文卽無各殿異室之說况太廟四室同爲一  
殿今孝惠孝明並建別廟亦宜共殿別室恭惟孝明皇后早位  
內朝母儀天下伏請居上室孝惠皇后緣是追尊止就陵所置  
祠今若同祔別廟宜居次室仍依太廟例以西爲上詔可 禮  
閣新編乾德元年十二月二十五日太常卿邊先範奏奉敕定  
大行皇后諡號者歷觀彤史眇覲皇閨咸推中饋之賢以輔興  
邦之運塗山之隆有夏姜嫄之王宗周雖婉孌于椒塗能經綸

于草昧其或烏蟾缺耀舟壑遽移長秋之官屬仍存闕翟之微  
容永闕得不望北郊而灑涕臨南面而不怡將攄黃屋之情惟  
獻曲臺之謚恭以大行皇后瑤圖襲慶星婺降祥生知陰教之  
文宿植坤儀之道爰自嬪于朱邸瑞我皇家望雲預識于勃興  
求劍偏鍾于聖念暨化家爲國類帝禋宗十四位之嬪嬙皆師  
禮法五千言之道德刻意薰修纜踰筭總之妙齡已類蒼龜之  
道鑒恩賢諫宇昌言過補袞之臣長樂深宮視膳盡先姑之禮  
永言福履何止期頤胡天道之混同繆人倫之報應祿壇告慶  
俄成柘館之悲桂魄沈暉無復竹宮之揖九有悽酸于中壺六  
宮號噓于內朝方士帳中寂歷之香魂不返甘泉壁上□坐之  
畫像空存何殫當中之懷但擬易名之典謹案諡法法度明大



曰章慈和徧服曰順請謚曰章順皇后詔可據國朝會要尋改謚孝明國

朝會要乾德二年正月七日太常禮院狀謹案唐會要元和十一年三月順宗皇后王氏崩謚曰莊憲初太常少卿韋纁進謚議公卿書定欲告天地宗廟太常禮院奏議曰謹案曾子問賤不誄貴幼不誄長禮也古者皇后之謚則讀于廟江都集禮引白虎通曰后夫人于何所謚之謚之于廟又曰婦人本無外事何為于郊也所以必謚于廟者謚宜受成于祖宗故皇后謚成于廟今請準禮集百官連書議狀訖讀于太廟然後上謚于兩儀殿既符故事允合禮經從之奉敕宜令尚書省集官議定以聞其後改卜安陵禮儀使奏孝惠皇后孝明皇后謚冊請讀于太廟然後上謚于兩儀殿既符故事允合禮經敕令尚書省集

官議定聞奏者謚案白虎通后夫人于何所謚謚之于廟謚之臣子共定謚白之于君然後加之婦人天夫故但有君而已又唐會要元和十一年三月順宗皇后王氏崩謚曰莊憲案本紀是順宗之后憲宗之母其禮官遂引賤不誄貴幼不誄長之文又云古者皇后之謚則讀之于廟言受成于祖宗也今詳后夫人者有太后也有皇后也若不尊卑異制終恐禮意未然今欲請凡母后之謚則定于廟而讀之受成于祖宗乃合賤不誄貴幼不誄長之意皇后之謚取天夫之義自君之命可也今請孝明皇后孝惠皇后謚號百官議定制下後行冊之前只差官告太廟告訖上于靈座上況與周朝宣懿皇后禮例並同于義稍允詔可 國朝會要乾德三年二月太常禮院準少府監牒別



廟神門立戟準周朝宣懿皇后廟例立門戟七十二支今來孝  
明孝惠等廟神門立戟未審可否禮官言廟禮皆南垣一屋三  
門東垣一屋一門每門各二十四戟況今別廟祀事一準太廟  
之制至于立戟豈有異同宜準令文所有施行詔可 國朝會  
要太平興國元年十二月太常禮院上言太祖皇帝山陵禮畢  
神主祔廟孝明孝惠二后合奉一后配食謹案唐睿宗肅明昭  
成二后並享于儀坤廟至睿宗獨昭成以帝母之重升配太廟  
肅明止享于儀坤近代周世宗正惠宣懿二后并先崩正惠元  
無位號宣懿居長秋之位其後禮官集議以宣懿配食今孝明  
孝惠二后伏望將來以孝明皇后配享忌日行者廢務其孝惠  
皇后享于別廟詔可

孝章皇后宋氏

禮閣新編至道元年四月孝章皇后宋氏崩翰林學士承旨禮  
部侍郎知制誥宋白奏奉敕差定開寶皇后諡號者臣聞后妃  
之德王化所基詩曰以御家邦禮云以聽內治統六宮而立教  
叶兩曜以齊明媯汭嬪虞光啟重華之運塗山翼夏遂成文命  
之功昭示母儀流芳女史輔佐之美圖牒彰聞恭惟開寶皇后  
柔順利貞肅雍逮下挺生公族號金穴以承家作配先朝覆玉  
衣而表異彤庭鉛砌不移儉約之心織室蠶宮每盡躬親之禮  
夫何景靈不祐六氣生災疾有加而無瘳壽降年而不永奄辭  
椒披悲動璇宮今皇帝追感天倫愴懷壹則輟紫宸之朝謁御  
素服而發哀爰命禮官俾旌懿範下臣奉詔敢揚徽烈諡者行



之迹號者功之表節以一惠謚以尊名將符善行之祥宜舉易  
名之典謹案謚法慈愛忘勞曰孝溫克令儀曰章伏請謚曰孝  
章皇后敕令尚書省集官議定開寶皇后謚號者臣等聞宮闈  
秉陰教于是合德先天謚號益尊名所以流芳厚載稽乎大典  
昭彼無私恭以開寶皇后沙麓儲祥玉龜表慶輔佐先帝功勤  
內朝六宮仰和順之規千載決會昌之運濯龍視誠外戚屏如  
水之車蹈虎同寅永巷無脫簪之諫主上仁深睦族情厚陟岡  
椒塗之遐壽未登桂御之上仙何速聖情追悼皇族悲涼乃詢  
秩禮之臣爰舉易名之典經云莫大於孝允居百行之先詩曰  
為章于天曾配二儀之廣兼是徽稱克揚柔明所謚孝章請尊  
彝式詔可 國朝會要乾德二年二月二日祔享后廟初有司

三言孝章皇后爰在先朝母儀天下宜居上室孝惠皇后止是追  
崇宜居其次詔孝章殿室宜處孝惠之上



太常因革禮卷九十三終

太常因革禮卷九十四

廟議六

淑德皇后尹氏 太宗

元德皇后李氏

淑德皇后尹氏 懿德皇后符氏

禮閣新編太平興國二年正月十三日敕故越國夫人符氏故夫人天水尹氏並追封冊皇后仍命所司擇日備禮冊命二月八日禮院奏伏準近朝周廣順元年九月中追冊皇后柴氏顯德四年追冊皇后劉氏并不行冊禮建隆元年四月中追冊皇后賀氏亦不行冊禮今來冊禮不行繫自朝旨詔依建隆三年故事尋差太常少卿張永錫撰謚號陵名及本廟樂章舞名



永錫奏追冊后諡號者臣聞王者悼往推恩緣情制禮旌椒蘭之懿行舉圖史之舊章所以賁英魂于九泉傳美名于千古伏以故越國夫人符氏瑤源析派璧月騰輝素彰柔順之風允著肅雍之德用慈惠而接物服澣濯以修身昔當偕耀之辰克叶和鳴之兆不登遐壽奄謝明時伏以故夫人尹氏婉淑自持賢明罕對本三從之善訓備四德之柔儀作嬪逮事于皇親率禮無違于母教著女工于絲枲奉主祭于蘋蘩柏城之邱隴堪傷蓬島之音容永隔今者皇帝陛下統臨辰極纂嗣皇圖推至仁而澤被九原敷大化而恩覃萬國念深內則情切中宮感歲月之屢遷歎松楸而已拱宸襟軫悼睿澤汪洋爰命有司舉茲彝典謹案諡法云溫柔聖善曰懿言行不回曰淑富貴好禮曰德

伏請上故越國夫人諡號爲懿德皇后上故夫人尹氏諡號爲淑德皇后詔可是年三月二十二日永錫又奏一廟登歌酌獻樂章曲名者伏以懿德皇后符氏稟秀王室推華女宗閨房鳴玉佩之音藩邸識彤雲之瑞智推敏洽性稟柔和未陳辭輦之言已軫藏舟之歎清芬歿而可尙懿德遠而彌彰旣修追諡之文允協飾終之典笙竿在列籩豆斯陳登歌式薦于明靈作樂以揚于盛美酌獻請奏順安之曲樂章詞云玉門稟慶帝族推賢柔慈內備和順外宣流芳金石著美簡編登歌配享不亦宜然伏以淑德皇后尹氏辭旨溫恭禮容閑雅感里咸師于懿範閨闈夙著于柔儀方資中饋之賢遽軫逝川之歎一辭聖日久閉泉扃定諡追榮式遵于茂典登歌薦廟宜舉于懿章酌獻請奏



嘉安之曲樂章詞云明明英媛德備椒房言容婉婉禮法昭彰  
閨闈作則史冊垂芳終溫且惠播美無疆詔可 禮閣新編淳

化元年四月二十六日太常禮院奏準敕下宗正少卿趙安易  
奏懿德皇后列廟在淑德皇后之上臣不測升降因由今有司  
乃亂昭穆是為逆祀臣等檢詳太平興國二年宗正祠部行遣  
公牒稱準敕故越國夫人符氏故夫人尹氏並追冊皇后敕差  
太常少卿張永錫撰定謚故越國夫人謚為懿德皇后故夫人  
尹氏謚為淑德皇后自來相承以得元降敕命所以未見先後  
因依兼檢詳開寶九年太祖山陵公文稱孝明孝惠二后祔廟  
敕文內故事周世宗正惠宣懿二后並先崩正惠皇后元無位  
號宣懿皇后則正居長秋之位至世宗山陵集官議定以宣懿

皇后配食今太祖皇帝亦二后議以孝明皇后曾正位中宮母  
儀天下故以孝明皇后配食在孝惠之上今懿德淑德二后俱  
是追崇即未知次第明據所云逆祀亂昭穆當司今詳自來祔  
祔享薦序昭穆並以孝惠懿德淑德三后列于祖姑之下即未  
知懿德淑德二后孰為昭孰為穆今趙安易所陳乞裁自朝旨  
敕令依舊懿德皇后在淑德皇后之上 禮閣新編至道三年  
六月禮官言太宗皇帝神主祔廟淑德皇后尹氏懿德皇后符  
氏未知二后以何為配七月詔命尙書都省集員外郎諸司四  
品已上官議都省奏議曰淑德皇后尹氏生無位號歿始追崇  
况在初潛已聞薨謝惟懿德皇后符氏享封大國作配先朝雖  
不及臨御之期而夙彰賢懿之德伏請以懿德皇后配宗正卿



趙安易言今百僚議論苟且墮瀆尊卑若序以先後當用淑德  
皇后配食在懿德之上詔有司詳討以聞禮官言案太平興國  
中進冊定諡皆以懿德皇后居上淳化元年宗正少卿趙安易  
言別廟祭享懿德在淑德之上臣未測升降之由仍有司亂昭  
穆爲逆祀尋敕令依舊懿德在上臣等又案江都集禮晉景帝  
卽位夏侯夫人應合追尊散騎常侍任茂傅玄等議云夏侯夫  
人初歸景帝未有王化之兆不及景帝統百揆而亡后妃之化  
未著遠近追加尊號無經義可據臣等竊以今之所議正與茂  
玄議同且淑德合配之日潛耀之符未兆懿德輔佐之日藩邸  
之位已隆然未嘗正位中宮母臨天下豈可生無尊極之位歿  
升配享之崇于人情不安于典籍無據唐憲宗祔廟後二十五

年始以懿安皇后升配順宗祔廟後十一年始以莊憲皇后配  
食今請虛位允叶舊議詔尙書省及禮官同詳定上議云竊以  
淑德皇后生無位號歿始追崇况在初潛已聞薨謝懿德皇后  
享封大國作配先朝雖不及臨御之期但夙彰賢懿之美若以  
二后之內則升祔當歸懿德臣等又詳江都集禮晉景帝卽位  
任茂傅玄議夏侯夫人合應追尊若此懿德正其宜也何哉夏  
侯初歸景帝未有王基之兆不及景帝統百揆而亡淑德始歸  
先帝皇宋未有天下是王基未兆也洎先帝建節充海而淑德  
遽已薨謝此不及統百揆而亡也在懿德則不然先帝初啟盤  
惟尹正京邑固已疏封越國不得謂王基未兆洎開晉邸有內  
助之德是及統百揆而亡也又詳周世宗正惠宣懿配食故事



當時兵部尙書張昭太常博士聶崇義同議以正惠追尊位號請以宣懿爲配其時周朝以太后在位疑宣懿祔廟之後立忌非便昭等引晉哀帝何太后在上尊所生母周氏爲太妃封其子爲琅琊王及太妃薨帝奔喪琅琊第七月而葬則奔喪行服尙不以太后在上爲壓降卽忌日廢務干理無嫌今禮官引唐順憲二帝廟享虛位之文卽有追冊二后虛位未得爲安伏請奉懿德神主升配太宗室又案張昭等議以周世宗神主無祔廟必若宣懿同祔卽正惠神主請加太字仍舊別廟合懿德皇后配食先帝淑德爲皇太后祀之別廟詔曰禮非天降地出酌乎人情都省以懿德皇后雖未正位中宮亦合配享先帝恭依所請至于太者尊極之稱加于母后施之宗廟禮卽未安淑德

皇后不加太字仍舊別廟祭享十一月三日帝率羣臣自含光

殿前導太宗皇帝神主步出乾元門外神主升輅帝奉辭致奠再拜涕泗嗚咽命有司奉神主祔殿廟以懿德皇后符氏配百僚詣西上閣門進名奉慰

元德皇后李氏

太宗

國朝會要至道三年十二月太常禮院上言準敕追尊故賢妃李氏爲皇太后案周禮春官大司樂之職奏夷則歌仲呂以享先妣先妣姜嫄也是帝嚳之妃后稷之母將立廟曰閼宮晉文宣后旣不配食築宮于外歲時享祭唐先天元年祔昭成肅明二后于儀坤廟又明皇元獻楊后立廟于太廟之西稽于前史咸有明據伏請下宗正寺于后廟內別建殿堂三間及東西面



神門各一齋坊神廚度地之宜修建詔可 禮閣新編咸平元年正月九日尙書都官員外郎充祕閣校理舒雅奏奉敕撰到皇太后謚議曰臣聞漏泉之澤所以報豐功易名之典所以旌懿德若乃坤靈薦祉壺則垂芳追榮崇備物之儀考行舉配天之法則有昭靈啟漢元憲興唐皆資節惠之文以著肅雍之美敢徵前列式播徽猷伏惟皇太后慶發河洲祥開石印克順體家人之道合章形邦媛之風自幼推賢不觀于馬戲及符執禮唯奉于姆師至于締綌之功服勤無斁圖史之學留意兼該故能孝以安親仁而睦族四德之清芳旣遠九重之丹禁有聞爰應八月之恩宛在四星之列亦旣昭陽式讌上苑嬉遊時盈無卻席之譏守正有進賢之譽蘋蘩蒹藻力奉于蒸嘗澣濯衣裳躬行于節儉由是宮闈歎服天澤便蕃啟田觀之殊祥成邦家之大慶孰爲長秋未正厚夜遄歸雖增懷昔之悲莫遂設帷之請及夫龍輶已邁鳳歷維新奄四海以爲君痛昊天之恩極于是恭行寶冊以正璿宮禕禴之異數畢陳螭虎之徽章備至然後因山啟兆從祭以時霸陵復俯于南陵清廟還開于別廟將欲振鴻猷于不朽傳懿範于無窮有詔下臣俾稽實行謹案謚法茂德丕績曰元惠和純淑曰德伏以皇太后作嬪帝室協慶皇家誕生聖人以主宗祏啟萬世無疆之業成一人有慶之功可不謂茂德丕績乎內輔瑤圖旁裨陰教樛木有恩于逮下蠶斯無忌于眾多可不謂忠和惇淑乎以大行而受大名以至公而揚至德庶光耀之不泯與日月而常新伏請上尊謚曰元德



皇太后詔恭依 國朝會要咸平元年二月判太常禮院李宗  
納等言伏見后廟孝章次孝惠之室竊以孝章皇后作嬪太祖  
正位中宮孝惠皇后生無尊稱歿加盛禮升降之際理固無疑  
且淑德升祔而懿廟配食者蓋以懿德曾享國封故也况孝章  
母儀天下者乎欲望遷孝章居孝惠之上又伏見追尊故賢妃  
爲元德皇太后別建廟室竊以淑德皇后亦在別廟旣同是帝  
母而無太字案唐穆宗三皇后除宣懿祔廟配享餘正獻恭僖  
二太后並別立廟仍各有太字又開元六年太常議昭成皇太  
后請不除太字云入廟稱后義繫于夫在廟稱太后義繫于子  
如謚冊入陵神主入廟則當去太字案神主入廟之說蓋爲祔  
享太廟以壓降之故不當加太則聖朝文懿而下諸后是也如  
別建廟室不可但稱皇后則唐朝正獻恭僖二太后是也淑德  
皇后伏請亦加太字旣加之後豈可居孝惠孝章之下欲望遷  
就元德皇太后新廟居第一室以元德次之仍遷莊懷又次之  
庶尊卑之序克協于彝章薦享之儀有光于孝治又淑德皇后  
元德皇太后並未立忌日竊以帝母之尊廟祔斯設登歌薦享  
卽同配食之儀廢朝奉慰乃闕忌辰之禮稽諸史冊况有明據  
謹案唐王韋蕭三后皆武宗之母時蕭太后在宮而王韋二太  
后並有忌日欲望特降淑德皇后元德皇太后忌日下有司依  
禮行香廢務緣情約禮庶叶大中事下都省集議判省張齊賢  
等上言曰竊以宗廟神靈務于安靜况孝惠作合之始爰在初  
潛逮事舅姑躬執婦道祔享之禮宜從先後伏請仍舊爲定又



漢因秦制帝母稱皇太后祖母稱太皇太后嫡稱皇后歷代行之尚矣今檢詳去歲集議狀請升懿德皇后配享又請以淑德皇后準周正惠皇后禮制加太字奉敕淑德皇后不加太字者緣去歲詔下時元德皇太后未行追冊今冊命已畢望依宗納所請其淑德元德忌日已有詔旨更不重議詔懿德皇后依近敕不加太字餘如所請

太常因革禮卷九十四終

太常因革禮卷九十五

廟議七

明德皇后李氏 太宗

明德皇后李氏

禮閣新編景德元年四月三日吏部侍郎判太常寺郭贄奏奉敕差定大行皇太后諡號者臣聞一氣肇分天地立剛柔之位三才既序邦家立內外之朝周十亂而文母推賢漢六宮而明后著美陰教克宣于內助母儀允顯于萬方恭惟皇太后挺生母家作配宸極玉衣覆寐顯符甄后之祥璇宮炳靈迴表星娥之瑞雍肅早彰于慎密賢明動叶于箴規方期內贊雍熙外康億兆忽嬰疾疢俄歷冬春進藥餌以無憑禱神祇而弗應皇帝



至仁至孝事地事天情鍾陟屺之哀禮過如茶之感永懷罔極  
欽奉鴻名爰命有司式遵茂典下臣虔承睿旨用闡徽猷且謚  
者行之迹也號者名之美也考之善行定以美名冀揚不朽之  
芳永播無窮之譽謹案謚法曰無幽不察曰明中和純備曰德  
伏請上尊謚曰明德皇太后詔恭依典禮仍付所司贄又奏檢  
會到建隆二年昭憲皇太后謚號敕下日百僚詣西上閣門進  
名奉慰今詳酌禮例欲俟謚號敕下日中書門下文武百官並  
赴萬安宮進名奉慰詔恭依 禮閣新編景德元年五月十四  
日敕太常禮院狀明德皇太后今年閏九月二十三日權攢九  
虞禮畢神主祔廟者檢詳至道三年八月二十八日敕命太宗  
神主祔廟之前尙書省禁議淑德懿德二皇后將來合以何后

配食議者咸以淑德皇后尹氏生無位號歿始追崇况在初潛  
早已薨謝惟懿德皇后符氏享封大國作配先朝雖不及臨御  
之期而夙彰賢懿之德若以二后之內則當以懿德皇后符氏  
祔室配享其時議者又以二皇后俱未嘗莅后位母天下若便  
升祔享則涉嫌疑所以議狀之中兩取朝旨夫禮非天降地出  
酌于人情都省以懿德皇后雖未正位中宮亦合配享先帝恭  
依所請庶物從宜伏緣明德皇太后位正中宮母儀天下將來  
神主升祔之時未審赴何廟堂乞賜裁酌施行詔令太常禮院  
崇院檢討同共詳定聞奏七月尙書都省奏準敕定詳太常禮  
院奏明德皇太后升祔事伏以先王制禮後世爲法遠則稽求  
于古義近則推本于人情在理或通歷久無弊一帝一后俱載



禮文並祔俱升亦存史策漢宣帝時則有若許氏王氏二后雖無偕配之說亦行別祭之事唐睿宗時則有若昭成肅明二后先天初以昭成配開元末以肅明祔是時儒官名臣步武相接宗廟重事必有據依推之閨門亦可擬議晉驃騎將軍溫嶠有三夫人嶠薨詔問學官陳舒舒謂秦漢之後廢一娶九女之制妻卒更娶無復繼室生既加禮亡不應貶朝旨以李氏卒于嶠之微時不霑贈典王何二氏並追加章綬唐太子少傅鄭餘慶將立家廟祖有二夫人禮官韋公肅定議與陳舒前日之論等又晉唐南昌府君有荀氏薛氏景帝廟有夏氏羊氏今睿宗有昭成皇后肅明皇后魯公顏真卿廟有夫人高氏繼夫人柳氏是皆二人並祔顯有其據伏况鄭餘慶顏真卿等習閱禮書最

為先覺當時學者仰為師範苟理有乖背則家無表儀恭以懿德皇后明德皇太后咸以令範作配先朝雖先後有殊在尊親則一况懿德久從升祔不可中移明德繼受崇名亦當配室或從並列深謂協宜伏請以懿德皇后明德皇后同祔太廟太宗室以先後次之又緣宗廟大典更令都省集議詔令尚書省集翰林學士兩省御史臺官尚書省六品已上諸司四品已上同議定奏聞尚書都省奏伏以清廟升祔之文國之大典歷代沿革之制義重隨時舉位號則月恆日升著明懸象循法禮非天降地出酌在人情伏以太宗皇帝昔在初潛懿德皇后早陳內助佐三基于晉邸成帝業于堯門主蘋祀而將邇龍飛被禕衣而首尊魚貫先帝升于淑德之上蓋旌懿德之賢伏以明德皇



太后垂坤範于六宮倡母儀于四教綽有先後之序俱升闕掖之尊恭惟皇帝陛下至誠通于神明因心格于天地事親如在過大舜之孝思非禮不行稽百王之故實太常禮院所議禮既從長事皆師古望依所奏爲定詔可 禮閣新編景德元年五月園陵禮儀使奏皇太后諡冊令中書門下兩省修制候畢擇日告于太廟次日讀于靈座者謹具檢詳典禮開元六年正月太常奏昭成皇太后諡號已牒禮部以太字爲非太常報曰入廟稱后義繫于夫在廟稱太后義繫于子此恐載在史冊垂之不刊今百司文牒及奏狀參詳定故恐不合除太字如諡冊入陵神主人廟卽當去之奏可者今看詳故事欲望將來明德皇太后遷瘞殯宮九虞禮畢升祔之日瘞虞主之祭題神主時請

除太字詔恭依典禮 國朝會要咸平二年九月二日太常禮院奏元德皇后已崇冊命猶處殯宮雖園陵有期而虞祔尙遠蒸嘗之祭既典禮以未行薦享之儀慮歲時之有闕今徧尋舊典未見明文參詳欲乞每遇朔望及諸節並四時薦新于元德皇太后攢所權起幕款差內臣祭享庶符聖意以展孝思詔恭依 國朝會要咸平三年四月八日祔葬元德皇太后于永熙陵有司言元德皇太后神主祔廟準禮當行祔謁之禮載稽前典有所未安伏以追薦尊稱奉加太字崇建別廟以備蒸嘗况當禘祫之時不預合食之禮列享廟之制與諸后不同欲望將來神主還京師卽詣本廟還祔廟室薦獻安神更不行祔謁之禮其日帝服總不視事前後禁樂一日每歲五享禘祫上于本



廟如太廟之儀詔可二十日升祔新廟有司言導迎神主祔廟  
減園陵鹵簿之半詔勿減十三日有司具鹵簿奉迎元德皇太  
后神主到京權奉安于高懷德宅百僚班迎進名奉慰二十日  
神主入陵廟親王宰相文武百官行升祔之禮畢詣西上閣門  
進名奉慰六月太常禮院上言準畫日七月十日薦享太廟同  
日薦享孝惠孝章淑德莊懷皇后廟同日薦享元德皇太后廟  
將來太廟讀誓文日合有列廟次第望頒定制詔以元德廟次  
孝惠等廟 國朝會要大中祥符三年十月判宗正寺趙湘請  
以元德皇太后祔太宗廟室帝曰此重事也俟令禮官參議之  
國朝會要咸平六年七月十二日中書門下上表曰臣聞追  
孝之心所以教民而化下順美之志所以補闕而輸忠俾神祇

之協和故家邦而克正矧惟宗祏之至重必資典禮之得宜伏  
望皇帝陛下祇紹丕圖誕敷盛德儀刑曩志保乂黔黎自仰受  
于元符既交修于茂實鴻基累盛雖貺施以紹膺祔廟顯親獨  
禮容而未稱今則討論邦典啟迪天衷伏見元德皇太后翊贊  
先朝茂揚內則誕生上嗣繼撫中區旣毓德于堯門實宣功于  
滄泖觀徽音之所洽在綿寓以攸同伏惟陛下順考古今遙追  
慈訓奉尊名于徽冊修時享于闕宮雖如在之靈每增于霜露  
而合享之禮猶闕于蒸嘗未升侑于祖宗止別祀于寢廟雖循  
典故未至欽崇臣等覃思夙宵精求沿革稽左氏之徽旨述魯  
堂之昌言母之貴焉必由于子子之孝也始因于親后稷諸侯  
故姜嫄異祭于帝嚳開元王考故昭成祔享于睿宗舊典可知



輿情難奪是以載稽前史博訪攸司冀迴長樂之尊稱用祔德陽之正位臣等今與禮官共議欲改上元德皇太后徽號曰元德皇后升祔太宗皇帝廟室所冀誕彰孝治協契人心揚不匱之烈輝佑無疆之不緒詔答曰朕紹承天序欽奉宗祏每思積累之祥敢怠潔豐之享恭惟皇妣早輔先朝開沙麓之殊祥茂河洲之懿範載惟冲眇實荷慶靈永懷顧復之恩唯動淒濡之感乃者虔稽往冊茂建尊名仍經始于闕宮用祇肅于明祀卿等職當寅亮志在傾輸爰貢封章備陳故實願從升祔之典式昭崇奉之儀既經據之甚明矧忠誠之斯著俞茲勤請協乃彝章嘉歎之懷寤寐增切所請恭依尋翰林學士晁迥等文武百官趙安仁等相繼拜章有請詔答如前 國朝會要是月二十

一日中書門下上言詳定所狀準詔改上元德皇后徽名升祔太宗廟室案唐先天元年祔昭成肅明皇后于儀坤廟肅明皇后雖睿宗在藩之日已立爲妃緣昭成皇后以帝母之尊故位居其先今元德皇后伏請升祔于懿德皇后之上臣等伏以揚名顯親百代之彝訓沿情教愛萬姓之式瞻伏惟元德皇后兆協增沙功參鍊石堯門載育早播于德音禹服纘承誕隆于鴻緒陛下適追先訓茂闡宸猷思結凱風感深濡露肇新徽稱已極于孝思首祔太宮允符于公論願俞勤請庶協舊章伏乞依詳定所請典禮施行詔曰朕以眇質仰承欽基顧復之恩增悲于罔極蒸嘗之典期協于大中祇詢奏封肇諧升侑卿等奉予孝治稽乃禮文采坤儀之舊章著昭成之先食省覽云畢感咽



良多載念尊親蓋惟極至在乎陟降非敢措辭惟以升祔之歲  
時用爲合享之次序矧風膺于慈順實永志于沖謙思抑畏以  
攸尊庶明靈之來格宜恭以元德皇后神主祔于明德皇后之  
次十月二日宰相王旦自中書省具黃麾仗奉元德皇后謚冊  
寶詣于太廟六室禮畢奉冊寶復還于中書省三日王旦奉冊  
寶詣元德皇太后廟翰林學士陳彭年讀冊文畢宮闈令奉神  
主升輅至太廟左司諫知制誥路振改題神主升祔百官陪位  
禮畢詣閣門拜表稱賀詔許之

太常因革禮卷九十五終

太常因革禮卷九十六

廟議八

章懷皇后潘氏 真宗

章穆皇后郭氏

章懷皇后潘氏

禮閣新編至道三年七月二十四日敕尙書司封郎中直祕閣  
兼雍王府記室參軍朱昂奏奉敕故莒國夫人潘氏追冊皇后  
潘差撰謚號者臣聞推美者在乎易名錫號者在乎考實此定  
謚之大旨也其或懿範前著柔風後垂宜撫芳猷用符徽稱國  
有舊典我舉而行伏以故莒國夫人道叶坤靈德隆陰教非善  
不舉率禮無違居則有蘋蘩之勤行則有璵璠之節慈以接下



順以睦親長秋之位未升大夜之悲俄至靈駕不返仙籍長歸  
無方士以推尋動聖皇之悲咽恭惟皇帝纘承大業恢振丕圖  
澤滿九泉恩覃八表惻修齡之不享歎中壺之未居寶帳兮徘徊  
可傷瑤池兮歸去何速由是奉其茂典飾以崇名追行金劍  
之榮表正璇宮之位永言茫昧諒極哀諱案謚法履正志和曰  
莊慈仁哲行日懷伏請上故莒國夫人謚號爲莊懷皇后詔可  
是歲八月四日詔令昂別撰追冊皇后陵以保泰爲名詔可

章穆皇后郭氏

真宗

禮閣新編景德四年四月十五日大行皇后崩閏五月翰林學  
士李宗諤奉敕撰大行皇后謚號者臣聞闕雖者王化之基坤  
元者厚德載物是以椒塗方御則正位以聽內朝蕙門旣淪則

易名而示四海將以流名亙古垂裕方來奉前修節惠之文遵  
歷代不刊之典伏惟大行皇后斗維降慶沙麓儲休令儀柔嘉  
懿質純茂靈符告于石字吉祥驗于玉衣而自邦媛有歸或藩  
作儷逮事先帝寅奉皇姑恭順發于誠心正淑表于嫺或及銅  
扉肇啟金璽崇榮執纂組以彌勤服圖史而無斃屬向明于大  
寶爰總治于長秋德冠六宮母臨萬國穆木逮下聿協聲詩大  
練爲衣益敦儉素而又侍養長樂恭順慈顏朝夕勤紛悅之儀  
行步有珮環之節允釐壺則式是家邦宜當長御禕禕有事種  
稂而軒星掩耀桂魄沈輝遽謝昌辰靡延遐算皇上悼音徽之  
如昨念日月之有期爰命下臣仰稽前訓庶芳猷之不泯紀大  
行以長存列于冊書告于宗廟謹案謚法履正志和曰莊賢德



信修日穆請謚曰莊穆皇后詔可 禮閣新編景德四年七月  
有司奉莊穆皇后郭氏神主自瓊林院謁太廟祔享于昭憲皇  
后饗畢祔別廟羣臣詣閣奉慰先是園陵禮儀使晁迥言乾德  
中祔孝惠孝明皇后于別廟同殿異室有司言孝明正位宮壺  
宜居上室孝惠追冊禮當次之其廟室請準太廟以西爲上詔  
從其議今莊懷皇后雖先廟饗本自追崇莊穆皇后正位宮壺  
母儀天下其神主廟望依禮例遷于上室詔可 禮閣新編乾  
興元年七月尙書都省奏大行皇帝山陵禮畢神主祔廟所列  
配室有莊穆皇后郭氏莊懷皇后潘氏未審以何后遷祔廟配  
食今集議莊穆皇后郭氏曾母儀天下欲請依世宗宣懿皇后  
太祖孝明皇后例遷祔廟配食者檢會至道三年大行皇帝祔

廟之時配室有淑德皇后尹氏懿德皇后符氏二后之內未審  
以何后遷赴太廟祔饗其時準敕令尙書省六品已上諸司四  
品已上官集議欲望下尙書都省依例集官再行定議者臣等  
聞作配宸居緝熙于內治類德坤象謚靜于中闈蓋以體應靈  
符母儀天寓黃氣滿室則生以凝祥白石刻文則處而表異竊  
以莊穆皇后爰自旨墻振蕙蘭殿佩瑜泊乎上帝是依大人繼  
照旣齋明于建極乃總順于長秋永翬成章金螭備璽宣陰教  
之純茂昭懿範之肅雍大練爲規繼流芳于簡冊卷耳助化復  
載美于聲詩蓋作合之光有實祔饗以爲允具若麗軌平臺之  
際薦繁盤石之初雖邦媛之有歸而天極之未矚或追尊建號  
式增永感之懷若配室著儀難被遵行之典今以禮儀院集議



莊穆皇后曾母儀天下欲請依世宗宣懿皇后太祖孝明皇后  
例遷祔廟食者禮本前經事存往制酌斯公論克協大猷伏請  
依禮儀院所奏施行詔恭依 禮閣新編乾興元年八月十六  
日禮儀院奏將來莊穆皇后神主遷祔眞宗皇帝室配享合行  
奏告遷莊懷皇后神主卻入莊穆皇后室欲令諸司依例施行  
取進止詔可 禮院例冊皇祐二年五月禮院奏準中書批送  
尙書祠部員外郎天章閣侍講趙師民表詔令禮院與兩省同  
議聞奏者師民言夏商以往謚號蓋簡有周之初典文浸興禮  
記載武王之事追王太王王季文王者謂太王王季旣尊以稱  
號至于文王更加以謚法也太姜太任太妣之賢而尙未有謚  
則其禮猶略焉于後幽王之后謂之幽后惠王之后謂之惠后

此皆從王之謚以爲稱同王之謚以爲謚也左傳記景王之后  
謂之穆后則后之有謚始于此焉東周之際王制所及國俗不  
一夷蠻遠國易名不及其君長中夏諸侯考行或達于臣妾在  
夷則略在華則詳禮斯然矣其間諸侯魯禮尤備君之夫人皆  
自有謚不從于夫獨定妣以首末非義止曰定妣不稱小君公  
羊載宋之恭姬者乃其從夫之謚爲配耳非謂姬之始謚自爲  
恭也漢室之興周典尙近未能考故而習秦餘乃尊太公曰太  
上皇又加昭靈昭哀二后謚謚加于妣而不加于父號及其姊  
而不及其祖以爲失矣前漢諸后皆不加謚止從帝名以爲之  
稱趙太后未王而貶爲孝成皇后此又足以知從帝之謚以爲  
稱非同帝之謚以爲謚也惟衛氏以追尊之故乃謚思許氏以



早世不遂謚曰恭哀蓋于時憲度未立后妃之謚或有或無非有定制漢家之典爲未備矣後漢中興世主好禮考姬周之典參前漢之儀旣從其帝名復加後謚表帝之名于上繫后之謚于下故光烈皇后者謂光武之烈皇后也非兼光以爲謚也明德皇后者謂明帝之德皇后也非兼明以爲謚也然自明德皇后而下皆以德謚故蔡邕以爲善惡不實非行大者受大名行小者受小名之義乃追改和后曰熹安后曰思順皇后曰烈后之謚雖改而帝之名不易又足以知從帝之謚以爲稱非同帝之謚以爲謚也魏氏及晉蓋亦因之魏武帝宣皇后者謂武帝之宣皇后也文昭皇后者謂文帝之昭皇后也武之爲謚非后所宜又非帝名帝之名止于一而后之名得兼二也晉之武元

皇后武悼皇后義亦同此傳稱之止曰元后曰悼后史氏追書又繫以武焉惠皇后以居位不終故不得謚止曰惠皇后蓋從帝之名而非后之謚也東晉稱簡文帝之后曰簡文順皇后孝武之后曰孝武定皇后以帝謚有二非后之名兼此三者也其後宋之文元梁之武德並先易名而後繫帝號義猶此也後魏本自北夷而禮同中夏悼武以上且從帝名而由前漢之制也明元以降更加后謚採後漢之法也文明皇后以臨朝之故加謚二字史氏書曰文成文明皇后者由帝之與后俱以文謚非相從配故兩稱之帝后同謚乃兩出之者又足以見從帝之謚以爲稱非同帝之謚以爲謚也唐室因之亦無所變太武之后其謚曰穆故曰太穆皇后文皇之后其謚曰德故曰文德皇后



睿宗以後或追改舊謚或增加本號故自昭成肅明二后以下不復配以帝名史氏稱之乃或冠以廟號廟號之冠于后謚又始于此朱梁之世禮官失謬梁祖之謚其名有五獨取其一以繫后謚曰元正皇后原其本意謂以后當同謚也違誤之由良始于此人君后妃善惡自異受名之義安可同也五代之際時運屢改后妃終位厥數無幾若後唐之正簡有周之宣懿近于唐制此頗爲得聖朝之初亦因五代之制及昭憲皇后上謚有司乃議改明爲昭此于梁世禮官其意同也又孝惠孝明二后所上謚在太祖之前而並以孝謚及後太祖上謚乃于帝謚之中取其孝字以追配焉然臣以爲于義雖有違于文尙未失于義有違者以后同帝之謚以爲謚也于文未失者帝之謚猶在

上后之謚猶在下也洎懿德淑德二后上謚亦皆在太宗上謚之前而又並以德謚及後太宗上謚復取帝謚之中德字以追配焉臣故謂義之與文斯俱違矣何則德者帝之謚也今更在下淑與懿后之謚也今更在上帝之與后猶天之與地上下之位不可易也今乃以所從帝之名繫于下所配后之謚著于上遠考周漢次及魏晉南北諸朝隋唐五代未有此也臣又聞后之謚忠和純淑曰德漢之明德章德是也此則帝名之德與后謚之德異矣臣不知上此謚者意謂帝之德邪謂后之德邪以爲帝之德也則不當繫于后謚之下以爲后之德也則不當以爲從帝之稱臣故以爲違謬始于梁世之有司流禍自彼積疑至今乃者莊懷莊穆二后又俱以莊謚後以帝謚無莊方復追



改而未知違失之源由于不考書曰若稽古言帝者之作必考  
于古也語曰必也正名乎今以帝諡繫于下后諡著于上謂之  
曰正臣竊未安夫革弊去惑修復聖制明王之盛舉也因陋就  
寡拘滯所習愚俗之常守也臣幸得以鄙陋之資值盛明之運  
故敢發舒所見候聖哲而裁焉臣等伏以孝惠孝明二皇后太  
祖在位時追諡淑德懿德二皇后太宗在位時追諡當時亦未  
有所繫其後帝諡既定字法相合有司因仍遂著典冊伏緣帝  
諡在上后諡在下止出于後漢明帝但東漢一朝遵而用之自  
魏晉迄唐后諡或一字或二字亦不盡繫于帝諡今詳太祖太  
宗真宗諡號其間功德神聖文成睿孝明九字歷朝相通若必  
取一字以冠后諡卽孝德二字無專主一室之文必若遠稽漢  
制卽太祖太宗諡后諡號並須改上况祖宗號諡本朝自有制  
度卽后諡所繫不應盡取漢明惠之法且神道貴靜禮典從宜  
恐不可輕變輒改詔令禮官兩制同議以聞禮官兩制奏祖宗  
后諡本自有制度恐不可輕爲變改詔恭依

太常因革禮卷九十六終



太常因革禮卷九十七

廟議九

章獻明肅皇后劉氏

章懿皇后李氏

章獻明肅皇后劉氏

中書例冊明道二年四月二十七日翰林學士馮元奏臣奉敕  
定大行皇太后謚號四字者臣聞謚者行之迹名者實之賓謚  
行相符名實無爽傳之不朽在乎至公若乃帝母之尊節惠斯  
異議之于官府考之于廟廷書之于冊寶讀之于寢廟上之于  
梓宮藏之于金櫃實古今之攸重非臣子之敢專恭惟大行皇  
太后毓粹柔嘉含章敏惠奉事先帝登建中宮率四教以有倫



閣羣言而罔倦存躬儉之志美播葛覃推逮下之恩仁均樛木  
豈唯表正于閭則抑亦內助于朝經頗歷歲時允臻安靖及乎  
膺道揚之終命申燕翼之遠謀協佐嗣皇述宣至化交修一德  
并鑒萬機探政治之本源識憲章之體要極臨祕殿共對邇臣  
咨訪賢能講求機務辭氣溫裕智慮宏深有善必從無言不聽  
朝饑廢食日昃忘勞夙夜憂勤始終齊肅永偃武之昌運保持  
盈之令圖然後嚴奉裸將恭升太室于以申追養于以謝成功  
皇帝仰紹先猷俯遵慈誨敦孝恭而不匱承志意以無違克諧  
存虞舜之心善繼達武王之志其或會朝嘉序拜慶誕辰國郊  
四展于鴻儀軒陛再加于徽號未嘗不躬趨帷帟盛集臣僚祝  
萬壽以稱觴奏九韶而盡禮愛親化于民俗榮養尤于簡編九

域風從順時而述職百夷慕納貢而來庭逮夫侍疾宮闈徧  
嘗藥石夜不遑寐晝不解衣覃恩宥于萬方設祈禳于百祀方  
循陔而竭力遽陟屺之纏哀乃睠官司特頒詔令致喪之具加  
于舊儀彰善之名倍于常數所以極優崇之典導感慕之懷耳  
謹案諡法履正志和曰莊聰明睿智曰獻無幽不燭曰明威德  
克就曰肅總夫眾美奉于尊名昭示後昆永隆徽稱伏請上尊  
諡曰莊獻明肅皇太后

章懿皇后李氏

中書例冊明道二年四月二十七日翰林學士馮元奏奉敕差  
定宸妃追尊爲皇太后諡號者臣聞追冊之儀俱存于在昔增  
名之典昭示于方來仰濬哲之挺生由厚坤之載震誕保隆熙



之運永懷顧復之恩愛極尊稱式彰恭事乃崇謚號用播德音  
伏惟皇太后夙奉先朝久參內職柔嘉有裕溫順無違孝愛之  
心諒從天賦勤儉之德本自性成懿範聿修令聞斯著事上憲  
循于禮法逮下常敦于惠和由是帝澤優隆羣情悅服發殊祥  
于吉夢育嗣聖於昌辰及乎仙馭登遐龍輶送往侍山園而終  
妃喪還掖殿而佐母儀動必肅雍靜惟淑慎屢升班級愈峻徽  
章宸衷潛荷于劬勞慈誨每稱其謙退方列四妃之位未正王  
宮之名俄邁沈疴忽歸厚夜帷帳盡飾旣安殯于郊原陵寢載  
營將耐遷於兆域皇帝痛晬容之永隔思榮養以無因欲申罔  
極之情爰舉追崇之禮特頒詔旨以示宰衡仍諭官司當遵故  
事于是大陳器備盛列威容重翟禕衣始隆于異數闕宮總幄

期奉于明靈先命近臣俾論節惠苟非實錄曷著芳猷而况告  
于廟祧紀于圖牒幸參史館敢盡公言謹案謚法履正志和曰  
莊溫柔聖善曰懿皇太后慶承仙系秩序壺闈持身常守于靜  
專接眾每彰于輯睦不可謂履正志和乎誕生真主祇守皇圖  
克成下武之功允賴思齊之德可不謂溫柔聖善乎伏請上尊  
謚曰莊懿皇太后 國朝會要明道二年六月泰寧軍節度使  
同中書門下平章判河南府錢惟演上言母以子貴百代之彝  
章廟以親升前王之盛則恭惟故皇太后輔佐先帝誕育聖躬  
德冠掖庭功流宗社皇帝陛下感深濡露薦極尊名旣復寢園  
將崇廟室謹案唐武宗之母韋太后追尊之後升祔于穆宗之  
室國朝元德皇太后追尊之後升祔于太宗皇帝之室追尊祔



廟故事具存又案皇家太廟之內孝明皇后孝章皇后祔太祖皇帝室懿德皇后明德皇后元德皇后祔太宗皇帝室今眞宗皇帝一室獨祔莊穆皇后欲望園陵畢日以大行皇太后故皇太后並祔眞宗皇帝廟室二后並配實有舊章如此則宗廟之容合于典禮天子之孝格于神明伏乞下臣此章付禮官詳議詔禮官議曰宗廟父昭子穆皆有配坐每室一帝一后禮之正儀自夏商以來無易茲典至唐明皇帝先天元年始立儀坤廟祭昭成肅明二皇后開元四年以昭成皇后升祔睿宗之室肅明皇后依前祭于儀坤及二十一年特遷肅明神主祔于太廟自是始有並祔之文著于簡策國初太祖皇帝追尊四廟惟用每室一帝一后之禮太宗皇帝亦以孝明皇后配享太祖廟室

孝惠孝章皇后祀于別廟眞宗皇帝登位之初詔有司將來太宗皇帝祔廟合以何后配食都省定議請以懿德皇后配食宗正卿趙易安請以淑德皇后祔廟禮官以明德太后在萬安宮淑德懿德生無尊極之位歿升配享之崇于人情不安于典籍無據請虛配祔之位祕閣校理吳淑駁議皆以爲未允時將追尊故賢妃爲元德皇太后淑因是請以元德升于太廟居同配之位眞宗復令都省集官詳定悉如前議詔云禮非天降地出酌于人情都省以懿德雖云正位中宮亦合配享先帝恭依所請淑德皇后依舊別廟祭享咸平三年四月改葬元德皇太后禮院請于后廟別建殿室特撰樂章以奉薦享一如太廟之儀景德元年三月明德皇太后上仙禮院上言援引昭成肅明二



皇后並祔之文及歷代典故請以懿德皇后明德皇太后同祔  
太宗廟室以先後爲次仍下都省集議議同禮院乃詔從之大  
中祥符三年十月判宗正寺趙湘請以元德皇太后祔太宗廟  
室眞宗曰此重事也俟令禮官議之至六年七月宰臣王旦翰  
林學士晁迥文武百官趙安仁等相繼拜章請改上元德皇太  
后徽名曰元德皇后升祔太宗廟室然後從之祔于太廟明德  
皇后之次聖朝故事其禮昭然今錢惟演云唐武宗之母韋太  
后追尊之後升祔于穆宗之室謹案穆宗之室惟以韋太后配  
食並無別后惟演又云皇家太廟之內孝明孝章皇后祔太祖  
室謹案太祖廟室未嘗以孝章皇后配食惟演又云懿德明德  
元德皇后祔太宗室今眞宗一室獨祔莊穆皇后謹案眞宗朝

既以懿德皇后配享太宗廟室及明德太后園陵禮畢遂以神  
主升祔固其宜也惟元德皇太后追尊之後累有臣僚請行升  
祔之禮先皇帝慎重其事不卽依從但于后廟別殿薦享凡經  
一十七年其後宰臣等洎兩制及文武百僚繼上封章始議俞  
允今參詳莊穆皇后著位長秋祔于眞宗廟室斯爲正禮莊獻  
明肅皇太后母儀天下若山園禮畢升祔太廟卽與明德頗同  
若以每室一帝一后之禮言之亦合祀于后廟莊懿皇后以帝  
母之尊與元德皇太后事體惟一若更行升祔太廟之儀則殊  
先帝慎重之意又前代無同日並祔廟堂之比若依元德皇太  
后于后廟別殿薦享則元德皇太后終祔于太廟如此則莊獻  
明肅皇太后莊懿皇太后或祔于眞宗廟室或祀于后廟別殿



皆繫朝旨非有司所敢議定詔令尙書都省集官與太常禮院  
詳定聞奏議曰懿德之與莊穆俱首升于帝廟耐享雖一事體  
則殊且懿德未嘗正位中宮先耐太宗廟室當時議者頗亦依  
違迨乎明德上仙于禮不得不耐何者明德已嘗作儷宸極又  
復正位母儀與懿德進不同時在禮無所詘讓耐于其次猶謂  
謙沖元德以帝母之尊尙且久居后廟近臣旋奏中旨勉俞凡  
經十有七年始從合食恭惟莊穆皇后位崇中壺與懿德皇后  
有異既已耐享真宗廟室允協一帝一后之文竊以莊獻明肅  
皇太后久處坤元之尊莊懿皇太后夙盛日符之貴功德莫與  
爲比利澤施于無窮宜上法于太宮特崇建于新廟臣等謹案  
周禮春官大司樂之職奏夷則歌中呂以享先妣先妣者姜嫄

也帝嚳之妃后稷之母特立廟而祭之謂之閼宮又魏明帝追  
尊明昭皇后別立寢廟有司奏議宜世世享祀奏樂與祖廟同  
晉簡文宣太后既不配食築宮于外歲時享祭宋文帝追尊章  
皇太后立廟于太廟西以孝武昭太后明帝宣太后並同廟梁  
武帝別立太祖太夫人廟祭用天子之禮臣等謂宜于太廟側  
別立新廟將來山園禮畢奉安莊獻明肅皇太后神主同殿異  
室每歲五享朔望上食五禘三祫四時薦新並就本廟一同太  
廟之儀仍立別廟及各特撰樂章以崇世享又自來后廟不立  
忌日蓋爲徽號不稱太后今既存太名卽準例忌日廢務前一  
日不御正殿百官奉慰行香皆同配耐太廟之禮著之令甲以  
示方來如此則事舉其中理得其正其擇地建廟及廟名樂章



望各下有司施行詔恭依命樞密直學士工部侍郎權知開封府程琳等度地建宮名曰奉慈

太常因革禮卷九十七

太常因革禮卷九十八

廟議十

章惠皇太后楊氏

真宗

李昭述等議附

章惠皇太后楊氏

禮院儀注景祐二年十一月十九日敕翰林院侍讀學士判太常寺李仲容奏奉敕撰保慶皇太后謚號夫以輔佐先朝保佑皇躬撫有萬邦克固鴻業此乃德之大者也答愛育之恩極尊奉之禮修天子之孝致四海之養此又義之大者也若乃壺範長遠國風安仰因心懷慕有惻于上仁考行易名爰稽于舊典伏惟保慶皇太后柔順含章淑明成裕茂赤泉之遐胄藹彤史之芳猷訓恭儉以勵時蹈謙祗而率履寬而待下動必得中外



族無假借之私公室盡恩勤之意自家刑國表裏肅然在昔永定登真實參付託之重大明繼照愈敦顧復之慈皇帝俯念繼承早從怙蓋無德不報大雅所歎是用奉尊名于長樂揭保慶之天居親倚之隆皇情斯厚固宜怡神黃老比壽松喬弗慮弗圖光靈倏闕下臣奉詔式舉彝章夫謚者行之迹也義貴存實據理不誣謹案謚法維德端嚴曰莊慈哲遠識曰惠伏以皇太后淑慎其儀言容有度六宮承式萬乘歸尊得不謂維德端嚴乎執心博愛之謂慈惟智先幾之謂哲擁護明聖使天下蒙福得不謂慈哲遠識乎惟前懿之是追合二名而爲美敢協公議以永徽音伏請上尊謚曰莊惠太后詔恭依 禮院例冊慶曆五年五月詔曰宗廟之禮重矣朕以涼薄紹天明命獲執圭瓚裸于七室每有事于親獻既降格于奉慈有懷保育之仁愛若見乎其位惟時禘祫之享未升昭穆之序禮久不講思無違窳恭惟章獻太后輔佐先帝母儀道備實荷顧託參決萬機憂勤十年助成治功高明令終盛業隆懋章懿皇后徽柔靜惠順迪法度受帝之祐篤生冲眇永錫景祚啟茲靈長追正東朝之尊靡及四海之養永言聖善昊天罔極章惠皇太后肅雍思齊闔掖攸憲率正內職維德之行矧是菲躬早蒙鞠養撫護之至恩均顧復迺上保慶之冊以崇長樂之號越三后厭代多歷年所肆饋合食猶隔闕宮有司不時討論使國有關典朕甚懼焉其令禮官爰稽故籍依升祔之禮辨陟配之正中書門下審加詳考以稱朕意于是禮官奏曰臣等聞宗廟之位所以奉先烈配



附之禮所以嚴時享典制具在今古共貫謹案唐史肅明皇后本中間之正昭成皇后緣帝母之尊開元追奉並祔睿宗室國朝懿德明德元德三后同祔太宗皇帝廟恭惟章獻明肅皇太后母儀天下輔導國政盛業惇固羣生綏靖章懿皇太后雍順坤極誕生聖躬慈仁迪宣恩德溥大今臣等集議伏請遷祔眞宗皇帝廟室配食序于章穆皇后郭氏之次恭惟章惠皇太后純範炳灼淑聲流布雖先朝遺制嘗踐太妃之貴然未正位中掖明道中始加懿號伏緣章懷皇后在眞宗朝已行追冊今參詳事體一同伏請遷于皇后廟序于章懷皇后潘氏之次又太者生事之禮不當施於宗廟至如章獻明肅皇太后以顧託之重著臨御之勞朝廷遙追丕德崇尚徽稱若題之別廟以極欽

奉則義無所嫌若屬之配室以循次序則禮或未順况太廟諸室皇后配食並無四字尊名伏請改上章獻明肅皇太后曰章獻皇后劉氏章懿皇太后曰章懿皇后李氏章惠皇太后曰章惠皇后楊氏如此則協李唐之故事孚本廟之正典成一入孝思之大副萬邦奉瞻之極如允臣等所議伏乞再行集議以示奉先慎重之意詔兩制以下詳議聞奏翰林學士王堯臣等奏曰臣等參詳章獻明肅皇太后章懿皇太后遷祔眞宗廟室序于章穆皇后之次請如禮官所議其改上章獻明肅皇太后曰章獻皇后章惠皇太后曰章惠皇后遷于皇后廟序于章懷皇太后之次揆于禮意竊所未安伏以章獻明肅皇太后在先帝時正位中宮受遺輔政垂將一紀勤勞王室阜康生民故盛烈丕



功非一惠可舉況謚告于廟冊藏于陵無容異時更有輕議矧升祔廟祔本極孝思之報若裁損尊名恐非嚴奉之義而又傳詢典故參質人情有增崇之文無追減之例其明肅二字伏請如舊章惠皇太后擁佐聖躬慈均顧復故明道中已膺保慶之冊義尚係子禮順別祠仍請稱章惠皇太后依舊享于奉慈廟禮官翰林學士孫抃等又奏曰臣等近奉詔書議三后升祔事已詳定奏訖伏聞兩制集議明肅二字頗有異同伏緣廟謚之作所以節一惠易徽名從古以來未有四字至如東漢馬鄧二后預臨國政多歷年所止有明德和熹之謚本朝昭憲皇后誕生二聖藝祖之武功太宗之文德卓越焜耀自經籍以來未有如此之盛亦不聞有四字謚况宗廟陟配之禮所以序昭穆明

長幼教天下以恭順今獨此一謚踰其姑及祖姑豈朝廷教天下恭順之意乎若曰已著之謚冊藏諸寢廟不當裁損則太字亦當留之且禮失不改何以示後世臣等職任禮局敢不詳正惟陛下財幸詔可 禮院例冊慶厯五年龍圖閣直學士李昭述奏曰臣竊見禮官議章獻皇后章懿皇后並祔真宗皇帝廟序于章穆皇后之次臣謹案開元故事昭成序位在肅明之上真宗皇帝祥符中禮官上言亦請升祔元德皇后于明德皇后之上當時詔書諭以元德平昔謙抑之意因而未許恭以章懿皇后膺天眷命誕育聖躬今升祔有期論議爲重稽開元祥符之舊例昭成元德之誼恭請序于章穆皇后章獻皇后之上不勝大願詔復下昭述所奏令兩制詳議翰林學士王堯臣等議



曰臣等參詳先朝始議升配元德之時有司奏請序在明德之上是時先帝深酌禮意決于聖衷降詔曰載念尊親蓋惟極致在乎陟降非敢措辭唯以祔廟之歲時用爲合享之次序恭以元德皇后神主祔于明德皇后之次今陛下祇事宗廟特頒明制以升祔三后參訪近臣禮官之議請以章獻章懿並祔于真宗廟室序在章穆之次此則遠承先帝之志近仍別廟之序其李昭述所請蓋循當時有司之請未本先聖詔中之意伏况章穆升祔歲月已深奉慈三室先後素定若再議陟降則情有重輕乞從祥符舊章于禮爲順詔並送中書門下議曰臣等伏以清廟之尊配食尤重或稱古者祔止一后而語無可見之明或謂歷世祭有別園而禮非孝道之極是使繼室之祀泥古而不

通以子貴之親掩恩而難議必俟元聖肇經大猷先帝德函天元孝通神理每惟開元舊典創而未備故斷自聖慮揭爲新儀奉升三后並享太廟宗室覺終古之未悟暢罔極之至懷上當靈心未盡昭報是以神克綏侑邦介繁祉皇帝陛下膺襲熙之運謹遙追之猷而獻懿別祠依違一紀慎重大體翹勤孝思羣情戢而未喻嚴祐虛而有待今乃沛然下詔發于至誠尙復退託謙勞普加延問質于禮官之議覆以近臣之詳參考旣同秩序惟允臣聞緣人情以制禮則切而有實奉先訓以作古則顯而易遵故成憲在前文考之意也配食一體二慈之宜也承奉無改陛下之孝也臣等不勝大願請如禮官及學士等所議奉章獻明肅皇太后章懿皇太后升配真宗廟室明肅尊諡如故



章惠皇太后仍享奉茲別廟皆得禮之變順祀無違者矣其李昭述所請本其推奉極于尊崇案祥符之詔書繫章聖之特旨今議者雖據前比而臣等猶所未安其位序先後欲乞聖懷制定其當使昭示萬世永永無窮餘請付外施行詔曰夫國之大典無若宗廟之制之爲重也比朕以奉慈三室未登禘祫之位四時之感每懷靡寧故命奉常講求舊章而又參質乎近臣考詳于宰司庶無謬違以竭誠盡慎卿等與朕同德稽眾正論奏章在上事體惟允若夫緣人情以制禮則切而有實奉先訓以作古則顯而易遵載味此言實契朕意祇覽祥符之詔深原文考之旨極意尊親之際重形陟降之辭故以祔廟之歲時用爲合享之次序義無差別情無重輕矧在菲涼欽率成憲今日之

義敢或異諸恭依禮官所議奉章獻皇后章懿皇后序于章穆皇后之次上致奉先之順下成繼志之美永修明祀冀享靈心禮院儀注慶厯五年禮官奏章獻明肅皇后章懿皇后並已遷祔真宗廟室訖請遷章惠皇太后神主入章懿皇太后別廟舊室更不毀廢所有章獻章惠舊室請從元德舊禮並卽毀廢詔可禮院儀注嘉祐四年兩制議章惠皇后遷祔竊惟古者制禮本于親親而母以子貴婦以夫貴故天子之母雖不及養必有追諡之文天子之匹雖不及貴亦有追冊之典舍是二義在禮無傳恭以章惠皇太后保養聖躬其德隆茂先帝顧命正位太妃而陛下不忘慈愛之勤思崇保慶之號生榮以養追奉以恩肇祀別宮允爲隆禮其于孝惠皇后孝章皇后淑德皇后



章懷皇后義則有殊禮難同耐臣等參詳欲乞章惠太后依舊  
享于奉慈廟其南郊朝謁亦乞一比皇后廟行禮庶得允當詔  
可其將來南郊親詣奉慈廟行禮仍告罷親享今後每遇南郊  
止命宰臣行事

太常因革禮卷九十八終

太常因革禮卷九十九

廟議十一

改上真宗諸后尊諡

追冊皇后郭氏上

仁宗

改上真宗諸后尊諡

禮院例冊慶曆四年二月尚書工部員外郎同判太常寺呂公  
綽奏曰臣竊見真宗皇帝諡以文明武定章聖元孝而五后之  
諡皆連莊字在昔無簡冊之據當今變祖宗之例蓋古者婦人  
無諡皆從夫諡以爲稱故文王之妃曰文母宋共公之夫人曰  
共姜聖朝祖宗諸后諡號共遵此制是以僖祖文獻之后曰文  
懿順祖惠元之后曰惠明翼祖簡恭之后曰簡穆宣祖昭武之



后曰昭憲太祖之謚有大孝故太祖之后曰孝明孝惠孝章太宗之謚有聖德故太宗之后曰懿德明德元德淑德昔真宗在御有司追謚潘郭二后曰莊懷莊穆及厭代之日莊穆升配有司失于論請遂使后謚不繫于帝其後奉慈諸后繼循前失謹案乾德禮例改謚明憲皇后曰昭憲以從宣祖之謚今真宗皇帝謚有章聖伏請改上五后莊謚爲章有詔下兩制禮官詳議聞奏翰林學士承旨丁度等以爲公綽所奏引后從帝謚乃漢故事漢世帝謚止于一字與今典制不同難于更改詔從公綽所奏仍俟因大禮以奉冊寶是年十一月皇帝有事南郊朝享太廟前一日遂行此禮初禮官上言謹案神主初祔廟室有差官題書之儀至于後世遂著改題之禮自三代以來所未嘗有

唐大中三年追謚順宗憲宗博士李調請集通儒以議其事有右司郎中楊發等以爲不可而中書門下獨請改題至國朝乾德中改上昭憲皇后尊謚特從大中中書門下所請故事改題神主至大中祥符中增上六室帝謚天聖初增上真宗武定二字謚並獨告廟不復改題臣等參詳祥符天聖之儀實爲得禮欲請將來加上諸后尊謚更不改題詔有司施行其章穆皇后冊文云維慶厯四年歲次甲申十一月戊午朔二十二日己卯孝子嗣皇帝臣伏以尊母儀者功歸于聖淑配宸極者體同于稱謂稽夫漢有光烈唐有文德所以著大法示來葉也若乃飾鴻徽揚景爍古今通誼也恭以皇妣莊穆皇后郭氏河汾甲族姜任令猷總治長秋正位坤掖輔佐聖考述宣陰教謙肅以居



體慈詰以流譽靡臻曼壽永詒茂範升祔清廟垂裕彤管夫以  
宗祔之重有司定論僉以託母天下體無攸遂式遵先典仰圖  
懿實追正禮謚之失稽合禰宮之號順公議之協濟正徽名而  
允穆上以廣思齊之美下以伸通追之孝謹遣攝太尉推忠協  
謀同德守正佐理功臣特進行工部尙書同中書門下平章事  
兼樞密使昭文館大學士監修國史兼譯經潤文使上柱國京  
兆郡開國公食邑七千五百戶食實封二千四百戶章得象奉  
玉冊玉寶改上尊謚曰章穆皇后伏願昭格明靈具膺典冊祐  
繁昌之緒易顯懿之稱敷宣景耀攄之罔極謹言其章獻明肅  
皇后冊文云臣伏以奉宗祧遵聖緒者莫重於顯親正坤極母  
天下者匪專於殊號嘗講求因革參考遺墜者□□□□□藝

祖在御易昭憲之稱惟禮所以稱情惟名所以配德垂鴻萬葉  
敢不詳正伏惟莊獻明肅皇太后倪天稟粹曾沙膺慶輔佐文  
考正位內朝闕雖之德賢才是進濯龍之戒外戚咸勸顧惟菲  
質夙荷慈蔭保佑丕構億靈中夏長樂之謚淑聲無己今容臺  
定論援據纖悉謂東漢諸后法同帝謚用章聖稱天之誅冠夫  
德號臣工之所盡志典冊之所正名著之方來不可闕也謹遣  
攝太尉推忠協謀佐理功臣金紫光祿大夫行尙書吏部侍郎  
同中書門下平章事兼樞密使集賢殿大學士上柱國京兆郡  
開國公食邑二千八百戶食實封八百戶杜衍奉玉冊玉寶改  
上尊謚曰章獻明肅皇太后伏惟徽音無極靈監聿昭奄受丕  
稱幽贊鴻祉子孫千億垂休無疆謹言章懿皇太后冊文云臣



恭聞母統父尊生民之大訓后緣帝謚前代之成法曩在乾德  
模正彝倫易題昭主協配宣室國著丕範疇有不承伏惟莊懿  
皇太后肖順坤極馮華月體於赫慶羨實誕眇躬雖託帝武之  
歆早違天下之養向者遵舊制易崇名鏤於玉牒藏於金匱此  
咨公議頗謂失傳亟下攸司使得詳處咸曰易以無遂爲美禮  
以有從爲隆若引文考之惠冠長樂之號得禮之正厭神之衷  
臣推求典常參蹟宜稱上不敢不循太祖之烈下不敢不繫真  
宗之義以章代莊信示來葉謹遣攝太尉推忠協謀佐理功臣  
金紫光祿大夫行尚書吏部侍郎同中書門下平章事兼樞密  
使集賢殿大學士上柱國京兆郡開國公食邑二千八百戶食  
實封八百戶杜衍奉玉冊玉寶改上尊謚曰章懿皇太后惟厥

靈監膺是徽章據柔德以大受奮內則之幽光垂憲億年與祚  
無疆謹言章惠皇太后冊文云臣恭聞先帝時懷穆二后早世  
上仙崇告大謚用題神主有爲而作未從定制明肅厥務容臺  
誅功因仍前比遂聯懿號弗繫于真宗不可謂順有異于祖法  
不可謂宜惕然深念思從詳正伏以莊惠皇太后靜婉柔嫺仁  
明厚博輔佐聖考知臣下之勞擁衛眇質均母氏之愛向緣闕  
祐已易大名不當神心未協禮意是以採攸司之執奏稽中古  
之成憲統尊則有典據舊則易遵間諮公卿弗謀而叶謹遣攝  
太尉推忠協謀佐理功臣金紫光祿大夫行尚書吏部侍郎同  
中書門下平章事兼樞密使集賢殿大學士上柱國京兆郡開  
國公食邑二千八百戶食實封八百戶杜衍奉玉冊玉寶改上



尊諡曰章惠皇太后伏惟慈烈如在容物是膺捨暫誤之華諡  
揭永孚之淑聲子子孫孫式克欽承謹言章懷皇后冊文云臣  
伏聞周稱文母漢著光烈繫王之號與廟俱傳雖惠質遞變詳  
簡殊尙至于統尊無遂其誼一也恭以莊懷皇太后挺倪天之  
稟率流荇之恭作儷儲禁攸華早世逮卽洪祚追位長秋時推  
內範之懿厥有大名之受真宗升遐天誅垂鴻攸司持循偶失  
參考今議者援述祖則執據舊章以謂后無外事法不專諡况  
陽秋之善大乎復古聖哲之訓必也正名禮雖沒美神弗安享  
是敢以章代莊申告典冊奉承聖考順迪母儀謹遣攝太尉推  
忠佐理功臣樞密使金紫光祿大夫檢校太傅行尙書工部侍  
郎上柱國河南郡開國侯食邑一千戶食實封二百戶賈昌朝

奉玉冊玉寶改上尊諡曰章懷皇太后伏惟光靈有在鑒設孔  
昭捨可改之權制安不遷之永憲錫類昌後以摠無窮謹言

追冊皇后郭氏上

仁宗

禮院例冊景祐二年十二月詔葬故郭氏同后禮排設吉凶鹵  
簿儀仗比附孝章皇后禮例施行 禮院例冊景祐三年正月  
祕書丞余靖言伏覩廢后郭氏詔令候葬日約用后禮者伏以  
陛下遺簪軫慮漏泉垂澤至仁至厚之德也然而銘旌但書大  
宋汾陽郭氏之柩諸般文書亦只稱故郭氏名輕禮重臣竊惑  
之臣聞左史所書慎于愆禮孔子垂訓必也正名况乎天子以  
四海爲家以三綱爲統降于妃匹則爲臣妾故義無所絕恩猶  
可追郭氏初若廢爲庶人今茲不改名號而葬用后禮故亦無



嫌但以頃因私懇曾賜金庭之號比來器服咸異生前使死者  
有知豈安茲禮書于典冊理亦非稱臣竊以郭氏作僊宸嚴早  
經廟見出宮之始猶處次妃今若特推天慈追復位號易名而  
葬申之厚禮則器服不虛情理兩得俾營魂有託天下知仁不  
亦善乎奏入不報翌日詔郭氏追復皇后仍罷上元登樓觀燈  
右正言直集賢院王堯臣上言聞吉凶必異時權威不相襲事  
或參互禮所不由昔知悼子在堂而晉侯鼓鐘招諫于杜蕢仲  
遂卒于垂而魯君猶繹見非于宣尼矧在聖宸豈宜過舉臣竊  
聞制旨故郭氏追復皇后位號取今月十八日出葬又觀京城  
準舊例上元節放燈許士庶遊看公私作樂今俯近葬日方惻  
至仁輟絳在塗歌吹散作以臣觀之深所未可直以臣庶言之

尙或輟相于鄰春戒歌于里殯而况郭氏再蒙天澤還復舊儀  
則母天下之尊不殊僊宸極之稱莫降豈可使臣民縱樂曾未  
止停欲乞唯諸宮寺院有先聖神御處依舊用樂外其京城內  
外官私作樂處普皆輟罷庶符典禮允協人情詔輟是月十八  
日夜放燈 禮院例冊景祐三年正月十六日禮院檢詳禮例  
合用諡冊哀冊神主及祔廟等今據明道二年十二月追冊皇  
后張氏奉聖旨廟享諡號並令停罷今來追冊郭氏欲依前例  
施行詔可 禮院例冊景祐三年正月二十三日詔敕中書門  
下朕纂緒膺圖建中御極念持盈守成之誠敦自家刑國之風  
期表正于萬邦務恢隆于至化故郭氏早由冠族選備椒房允  
資令人以宣內治而頃因忿鬱偶失謙恭旣虧承順之儀當行



廢黜之典止遷別館莫省前非而乃屢上奏封願披羽服懇志  
彌確敦論不回勉從請諡之誠仍建修真之宇遠嬰沈疾奄謝  
昌辰朕以其入預長秋僅周一紀逮事先帝親奉寢園存歿若  
斯軫悼良切特申追冊之命復正中壺之名制禮緣情靡懷於  
往咎飾終漏澤且慰于遊魂郭氏已降制命追冊爲皇后其諡  
冊祔廟並停咨爾宰司當體予意故茲詔示想宜知悉

太常因革禮卷九十九終

太常因革禮卷一百

廟議十二

追冊皇后郭氏下 仁宗

溫成皇后張氏 仁宗

追冊皇后郭氏下

禮院例冊嘉祐三年十月二十三日準敕景靈宮欲乞修蓋郭  
皇后殿翰林學士判禮院歐陽修奏伏以景靈宮自先朝以來  
崇奉聖祖陛下又建真宗皇帝章懿太后神御殿于其間天下  
之人皆知陛下奉先廣孝之意然則此宮乃陛下奉親之所今  
乃欲以後宮已廢追復之后建殿與先帝太后並列瀆神違禮  
莫此之甚伏乞特賜寢罷以全典禮詔送禮院詳定聞奉禮院



奏臣等看詳諸寺觀建立神御殿已非古禮先朝以來立殿宇  
皆是崇奉先帝太后亦廣孝思雖不合禮經猶依倣西漢原廟  
故事今來議立郭皇后影殿于禮無據難以奉行至四年三月  
敕下禮院令再檢詳禮典申上禮官稱影殿非古也近年萬壽  
觀立溫成皇后影殿蓋事出一時未曾經禮官詳議不足訓于  
後若以郭后舊無大過今牽復號名則義當耐廟以正禮典不  
勝至願起居舍人知制誥劉敞上言伏聞禮官倡議欲耐郭后  
于廟臣竊惑之昔春秋之義夫人不薨于寢不赴于同不反哭  
于廟則不言夫人不稱小君徒以禮不足故名號闕然則名與  
禮非同物也名號存而禮不足因不敢正其稱况敢正其儀乎  
郭后之廢雖云無大罪然亦既廢矣及其追復也許其號而不

許其禮且二十餘年今一旦欲施以嫡后之儀致之于廟然則  
郭氏之俎也爲薨于寢乎赴于同乎反哭于廟乎羣臣百姓亦  
嘗以服母之義爲之齊衰乎恐其未安于春秋也春秋夫人于  
彼三者一不備則不正其稱而郭后于三者無一焉而欲正其  
禮恐其未安于義也春秋禘于太廟用致夫人蓋以爲致者不  
宜致也不宜致者以其不薨于寢不耐于姑也且傳曰不有廢  
也君何以興廢興之間故必有正與不正之理存焉今欲扶所  
廢以爲正亦將抑所興以爲不正古者不一嫡則萬世之後宗  
廟豈臣子所當擅輕重哉謹案景祐詔書本不許郭氏耐廟議  
已決矣無爲復紛紛以亂大禮議者或謂郭后追命也詔書薄  
其過既復其號不得不異其禮譬猶大臣坐非辜而貶者苟明



其非辜則復用之豈得不遂使爲大臣乎夫物有殊類異勢未  
可以相準者臣之與妻其義雖均然逐臣可以復歸放妻不可  
復合臣眾而妻一也故春秋公孫嬰齊卒于狸脈君曰吾固許  
之反爲大夫此逐臣可以復歸也杞伯來逆叔姬之喪以歸夫  
無迎出妻之喪而爲爾者此放妻不可復合也今追祔郭后得  
無近于此乎乞令諸儒博議極其論難以求折衷于禮爲允八  
月禮官張洞奏曰伏觀劉敞劄子言郭后祔廟不當合兩制與  
禮官同共定奪今月十七日起學士院集議未決臣謹參考經  
傳以歷代故事而言之竊以郭氏正位中宮母儀天下逮事先  
后親奉寢園案于禮法無大過惡不可出廢所以名臣感慨抗  
論於朝中外迄今躋之陛下憫其偶失謙恭旋亦昭洗乃復位

號位號既復則謚冊祔廟安得並停蓋當時執政大臣護已然  
之失乖正名之典若以平昔之議爲得彌可駭惑况引春秋禘  
于太廟用致夫人爲例據左氏則哀姜之惡所不忍道考二傳  
之說復有非嫡之辭援此以證本朝之事恐非其當若曰不薨  
于寢不赴于同不祔于姑則郭氏之歿不得其所責當歸于朝  
廷死者何罪而始儷宸極終不廟食邪倘以杞伯來逆叔姬之  
喪質之譏其既棄而復逆則天子之后萬方兆姓之母也非有  
極惡何棄之乎既追復曰皇后又可絕其祭享乎議者欲用後  
漢東晉故事或祭于陵寢或築宮于外稽考二史皆稱曰母況  
之于今亦未見其合也惟唐創立別廟遇禘祫則奉以入享于  
義爲允伏惟敕旨詔再行詳定劉敞復奏曰近上言郭后追祔



非正乞更詳議今月七日學士院以張洞奏狀示臣準中書批狀令兩制同議臣以所論與洞不合更不連書然臣觀洞之言曼辭飾說似苟欲蔽前之失非忠信之道也前世之君廢斥妃后者皆溺于私愛或嬖妾上僭或讒訴妄及此羣臣皆引大禮伏節死爭如陛下於郭后固未嘗有此蓋于時聖慮在宗廟社稷之際不得不然耳昔光武起于布衣紹復天位郭氏其后也正位十有六年子彊爲太子子輔爲中山王可謂盛矣然自見年長寵衰數懷怨懟光武由此廢之爲中山王太后其後太子疆亦自貶引爲東海王然當時文武大臣元功俊德布于朝廷不以光武爲情有厚薄亦不以郭氏爲過不當廢者意其識深遠知事不得已也今陛下之慮豈不然乎光武雖廢郭氏然願

待其家初不衰滅亦明退人以義不緣於私故也此又詔書所以追復郭后之意矣用平生之愛故尊以虛名顧禮義之正故絕其祔廟是范甦所謂使後世覓隆薄進退之隙者也至公平可謂折衷今洞之意以追復郭后則出于天子以停止廟謚則出于大臣共一詔書也而論之異同未知洞何從見之若不率而此言傳于後且歸過君父虧損聖德此其一也且臣前奏最要切者以謂廢興不兩立而人君無二嫡備萬世之後而禮分不明也洞旣不以此爲辨若不幸朝廷過聽之是雖自以能訐上起廢爲功而猶且陰偏母后妄竊禮正此其二也故臣以謂非臣子之義忠信之道也伏乞並下臣章令兩制詳議臣誠愚妄竊恥聖朝無光武之臣是以莫能推明上德而反崇飾誹



九章因革禮卷一百  
四  
諷營爲非禮也不勝區區取進止詔送學士院定奪竟亦不決

溫成皇后張氏

禮院例冊至和元年六月十四日準中書劄子令禮院詳定溫成皇后于葬所或舊宅立廟四時享祀等事尋行檢詳故事舊宅立廟卽無明文若準唐明皇正順皇后武氏于城中立廟旋亦廢絕又况國朝孝惠皇后是太祖嫡配止就陵所置祠殿奉安神主不行四時薦享之禮不設牙盤祭器四時唯是常食祭奠今欲乞只於葬所立祠殿參酌孝惠故事施行工部侍郎知制誥王洙等奏準敕溫成皇后只於葬所立祠殿參酌孝惠故事施行廟南設一門用二十四戟其殿間室并石埒神墻制度等並乞依皇后廟一室之制詔可 禮院例冊嘉祐七年七月

龍圖閣直學士吏部員外郎知諫院楊敞奏謹案洪範五行傳曰簡宗廟則水不潤下又曰聽之不聰亦然竊見今年夏秋之交久雨傷稼澶州河決淮浙等路大水爲災伏惟陛下臨御以來每諮訪柄臣容受直諫非聽之不聰也以孝事親繼行恭謝祿享之禮非簡於宗廟也然而見此災異臣愚以爲萬幾之聽必有失於審者七廟之享必有失于順者曷此差失恬然不怪臣下又無規正之言惟是天意深愛陛下俾其深思過差復之正順也臣欲乞事宗廟之禮有所未順者皆舉而行之修而正之則必能上當天心感召和氣詔下禮院檢詳自來郊廟之禮有未順者悉具以聞尋檢詳如左夫宗廟父昭子穆皆有配室每室帝后相爲敵體自非正嫡雖以子貴猶不敢升而配耐案



周官大司樂之職奏夷則歌中呂以享先妣先妣者姜嫄也帝  
嚳之妃后稷之母既無所配故特立廟而祭之謂之閔宮晉簡  
文宣太后既不配食亦築宮於外迨至開元四年以昭成皇后  
升祔睿宗廟遂爲失禮之首先朝元德皇太后追尊之後累有  
臣僚請行升祔之禮先皇慎重禮典皆不允從別廟薦享凡經  
十七年其後宰臣等不深詳典據繼上封奏請從升祔中旨闕  
可至明道中乃議章獻皇太后章懿皇太后廟享有司參酌儀  
典請立新廟二后同殿異室每歲五享及禘祫並就本廟特撰  
樂曲樂章以崇世享是爲奉慈廟著之甲令蓋合經據其後卒  
用錢惟演之議祔于眞宗廟室臣等今參議若以懿德皇后祔  
于后廟元德章獻章懿三后祔于奉慈廟同殿異室每歲五享

四時薦新朔望上食務加嚴奉一同太廟如此則允合一帝一  
后配食之禮又追尊故溫成皇后于城南立廟四時晝日祭奠  
以待制舍人攝事牲幣裸獻登歌設樂並同太廟之禮蓋當時  
有司失于講求都無典據昔商宗遭變飭已思咎祖已訓祀無  
豐于昵况以嬖寵列于秩祀非所以享天心奉祖宗之意也臣  
等參詳欲乞改溫成廟爲祠殿歲時只遣宮官行事薦以常饌  
以明去事有漸不勝至願奉聖旨溫成皇后廟依奏餘不行

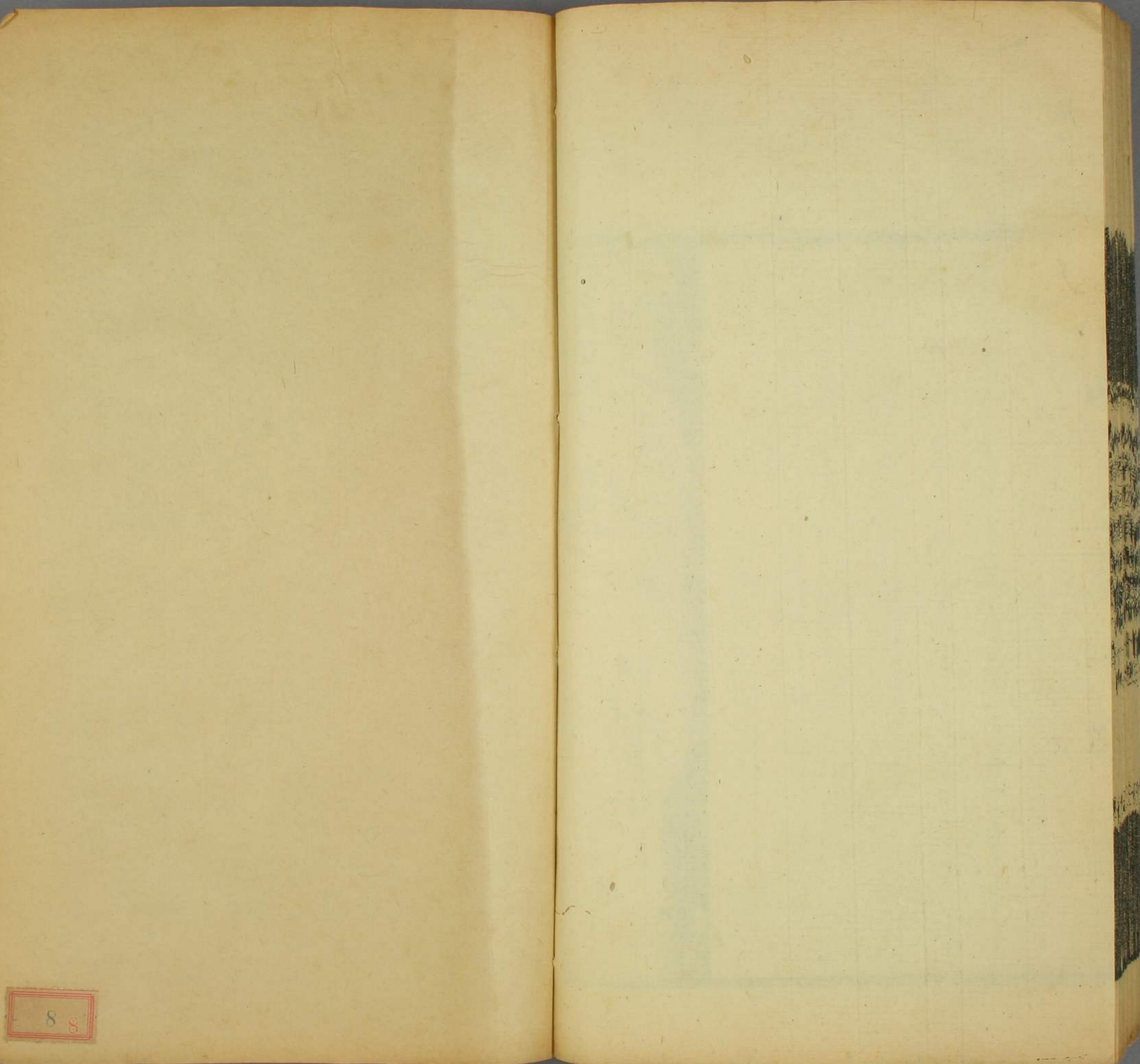


太常因革禮卷一百終

太常因革禮卷一百

九





88



