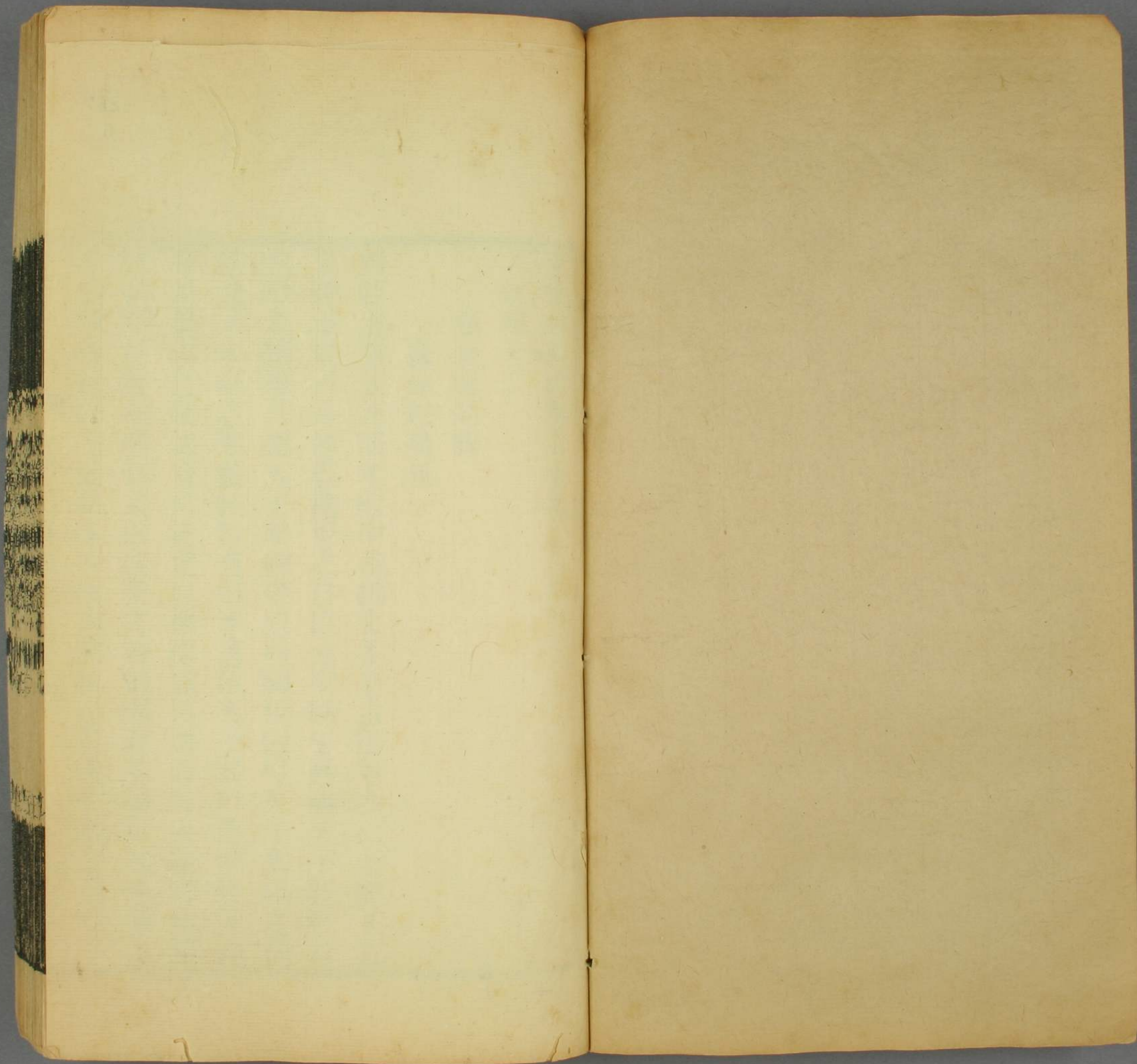




太常因革禮 六

74
6267
6





74
6267
6



太常因革禮卷七十九

新禮十二

春分祀高禘

春分祀高禘

國朝會要景祐四年殿中侍御史張奎言陛下春秋鼎盛未有
皇嗣謹案月令仲春鶯至之日以太牢祠于高禘天子親往后
妃率九嬪御乃禮天子所御帶以弓韉授以弓矢于高禘之前
此先王求嗣之祭願敕旨有司準舊儀天子躬行時祭祈天錫
美承萬世之業詔有司詳定以聞禮官以謂詩月令雖可依據
然周官所載獨闕其文則成康之時似廢而不講月令本秦呂
不韋所集疑此乃夏商所行班固郊祀志言漢家祠祭最悉不



去
水五味均平藏



及禘祀獨枚皋傳言皇太子禘祀則武帝乃一時權祭非經也
後漢至江左概見其事而儀典委曲不可周知且推驗歷代祭
享樂章無高禘歌辭則當時所祀似禮之細者惟高齊禘祀最
顯然出于草創儀章駁雜妃嬪參享黷而不蠲恐不足為後世
法唐明皇帝因舊月令特存其事及開元間禮已不復著陛下
裕神訓恭稽古是式垂采末議圖復舊章然高禘之祀湮晦已
久今欲復之則當築壇于南郊春分之日以祀青帝本詩人克
禋以祓之義也配以伏羲帝嚳義本始嚳著祥也以禘神從祀
報古為禘之先也以石為主依漢晉隋之舊也牲用太牢樂以
升歌儀視先蠶使有司攝事祝版所載具言天子求嗣之意乃
以弓矢弓鞬致于高禘之前須祀訖奉弓矢等并胙若酒進內

後宮以禮所御使齋戒受之以應求男之祥仍每歲孟春合有
司申請祭之與否仰聽詔旨命曰特祀不為常典此則虔附禮
意稍便事宜詔可即用其年春分遣官致祭其壇制高九尺周
廣二丈六尺四出陛廣五尺設三壝壝別二十五步主用青
石其長三尺八寸用木生成之數準廟社主植致壇上稍北露
首三寸玉以青幣如玉之色牲以牛羊豕各一弓矢弓鞬皆乘
輿所御如盧植所說祀畢并胙付宮臣以進

壇在南薰門外東直郊壇四百步

陳設

慶厓祀儀前一日儀鸞司設行事官幕次于壇壝門之外量地
之宜于點饌前太府少府設神位席褥

青帝席以藁秸配位高禘席以莞皆加以青席

所設祭器皆藉一席司天

設正配神位版于壇上將作設省牲牌于卯階之東西向牲在

其後 犢一羊一太僕寺供豕一司農寺供

光祿卿陳禮料等禮生設公卿版位于

壇之東南太尉以下北向西上監祭東向監禮太祝奉禮西向

重行太尉樂令設歌鐘歌磬于壇上近南北向鐘處在東磬處

在西餘樂器陳于鐘磬之南樂工立于壇下午階之東祀日遇

國忌則備而不作祀日前二刻押樂令禮直門等諸司職掌并

具冕服介幘押樂令冕服同太祝奉禮樂正禮直官并公服樂工諸司職掌人并黑介幘緋衣司天監

設正配從祀神位版于壇之上下高禋位于壇下卯階南少府

設祭器光祿實之正配位各籩十二在神位前左重四行實以蓮實

雞頭胡桃仁乾棗饌鹽栗黃乾兔鹿脯麻餅白餅粳餅紛黍各一籩豆十二在神位前左重四行

實以芹韭菁葱笋菹臠脂紫俎二籩豆外分左右實以牲牢簠二

實以實以籩二實以著

樽二犧樽二山罍二在壇上東南隅北向象樽二壺樽二山罍

四在壇下南陛之東北向俱西上設配帝著樽二犧樽二象樽

二山罍二在壇上青帝酒樽之東北向西上樽置于楛高禋之

席皆加勺幕設爵于樽之下高禋位設籩十在神位前左重三行實以蓮實

仁乾棗饌鹽栗黃乾魚鹿脯麻餅白餅豆十在神位前右重三行實以芹韭菁葱

洗西南肆

篚實以巾爵

太府設燎柴于壇之東南又設監祭監禮太

祝奉禮在東西向重行又設參神席位于午階之南北向太常
太府少府置香爐重行西上設飲福位于壇上青帝位之西南
北向太常太府少府置爐香合于神位之前陳玉幣于左陳祝
版于右樂正率諸樂工升壇于樂虞之南太樂令押樂于樂虞
之間祀前一刻監祭監禮先具公服登壇逐一點閱訖以俟行
禮奉神之物有不如式卽行舉劾

省牲器

祀前一日行事官并集太尉廳監祭監禮依祀儀與公卿等習
禮太祝讀祝文及視祭玉神位版訖赴壇點饌告潔禮直官引
太尉禮生引公卿卯階下北向西上監祭太常卿南向對立監

禮立于太常卿之東少南禮直官贊揖訖禮生引監祭太常卿

詣壇升視滌濯于上

升視滌濯執樽者皆舉冪告潔

訖降復位禮直官贊告潔

畢請省牲太祝出巡牲一帀詣向壇躬曰充退復位奉禮生巡
牲一帀詣太尉前向壇躬曰膺復位禮直官贊省牲畢就點饌
版位揖所司點饌畢禮直官贊點饌畢揖班退還齋宮禮生引
監祭光祿卿詣廚省鼎鑊訖引監祭監禮申視滌濯畢退未時
後太官令帥宰人以鸞刀割牲

行事

祀日太尉已下并赴祠壇幕次俟監祭監禮升壇點閱陳設訖
并服祭服禮直官引太尉禮生引公卿于卯階東北向西上禮
生引監祭監禮太祝奉禮南向對立太祝奉贊揖訖禮生引監

祭監禮已下詣午階下北向位太祝奉禮重行禮生贊再拜拜
 訖引詣卯階下西向解劍脫履升壇監祭監禮太祝奉禮各就
 席位立禮生引司空詣西向參神席位禮生贊再拜拜訖引詣
 卯階下解劍脫履升壇掃除降自西階帶劍納履司空將至午
 階禮直官引太尉已下詣西向參神席位北上禮生贊再拜在
 位官皆拜訖司空歸位禮直官稍前贊有司謹具請行事登歌
 奏高安之樂六成止禮官贊再拜在位皆拜訖禮直官引太尉
 正安之樂作詣壘洗盥手祝手引詣午階下西向解劍脫履升
 壇樂止詣青帝神位前嘉安之樂作同正安章辭搢笏跪三上香禮
 生引奉禮捧玉幣西向跪授太尉青帝青圭尺二寸正配位太
 高禛並青幣各一丈八尺尉奉奠訖執笏俯伏興再拜訖次詣帝伏羲氏帝高辛氏位如

上儀訖奉禮復位樂止太尉將降階正安之樂作帶劍納履復
 位樂止禮生引司徒詣午階下西向解劍脫履既升壇豐安之
 樂作司徒搢笏捧俎詣青帝神位前跪奠訖執笏俯伏興次捧
 俎詣配位如上儀訖樂止降自卯階帶劍納履歸位次禮直官
 引太尉正安之樂作再詣壘洗盥手祝手洗爵拭爵訖詣午階
 解劍脫履升壇樂止祐安之樂作詣青帝神位前搢笏跪執爵
 奠酒執笏俯伏興樂止禮生引太祝于神位前東向搢笏跪讀
 祝文維某年歲次某月朔日嗣天子臣某謹遣攝太尉具銜臣
 某敢昭告于青帝維帝配位蒼震總司生育稽若古典爰屆仲
 春精求蕃衍之祥敢期顧享之祐式陳豐潔虔俟鑒歆謹以玉
 帛犧齊粢盛庶品備茲燔祀祇薦虔心以帝伏羲氏帝高辛氏

配尚饗引太祝先詣配位南向立太尉再拜訖祐安之樂作次
 詣配位帝伏羲氏神位前搢笏跪執爵奠酒執笏俯伏興樂止
 太祝搢笏跪讀祝文維某年歲次某月某朔日辰皇帝謹遣攝
 太尉具官臣某敢昭薦于帝高辛氏惟帝功烈之茂炳著載籍
 繇有城之娶肇生商之瑞欽崇國典式修禘祝蕃昌之應永降
 貺祐謹以制幣犧齊粢盛庶品備茲明薦作主配神尚饗太祝
 復位太尉再拜訖詣飲福位廣安之樂作太尉北向再拜搢笏
 受爵跪祭酒但祭不啐以別器受之奠爵興所司減神座前胙肉皆取前脚第二
 骨加于俎以胙肉共置一俎上持俎東向授太尉受以授內侍
 太尉又取爵取而不飲轉授內侍俟祀訖內侍奉酒胙弓矢訖
 執笏俯伏興又再拜廣安樂止正安樂作降階西向帶劍納履

復位樂止禮生引太常卿詣盥洗盥手帨手洗爵拭爵詣卯階
 下西向解劍脫履升壇文安之樂作詣青帝神位前搢笏跪奠
 酒執笏俯伏興再拜次詣帝伏羲氏帝高辛氏神位前奠獻如
 上儀樂止詣飲福位北向再拜搢笏跪受福酒轉授內侍訖興
 又再拜訖降階帶劍納履復位禮生引光祿卿詣盥洗升壇樂
 作奠獻之儀如太常卿復位初太常卿將升獻禮生引司天監
 詣盥洗盥手帨手詣卯階下西向解劍脫履詣高禘神位前搢
 笏跪三上香禮生引奉幣北向跪授司天監奉奠訖執爵奠酒
 執笏俯伏興禮生引太祝南向跪讀祝文惟某年歲次某月某
 朔日皇帝謹遣某祭于先禘惟神合禘之始神明著位肇至精
 意式修順祀仰祈聰正之德克集蕃昌之祚實繫靈貺享茲潔

誠謹以制幣犧齊粢盛庶品備茲明薦尙饗太祝奉禮復位司
天監再拜訖詣卯階西向帶劍納履復位禮直官贊已飲福受
胙不拜司徒司空司天監拜禮生承傳贊賜胙再拜送神奉安
之樂作一成止禮生贊眾官再拜太尉已下拜訖禮直官引太
尉禮生引公卿詣南向望燎位西上有司各詣神座前取玉幣
祝版置于燎柴次引監祭監禮太祝奉禮降壇帶劍納履詣望
燎位監祭東向立監禮西向立太祝奉禮立監禮後禮直官贊
焚玉幣火燎半柴引太尉公卿詣卯階下北向西上禮生引監
祭監禮太祝奉禮詣午階下北向位禮生贊再拜拜訖詣卯階
下監祭監禮南向西上對公卿立奉禮次引司天監立定禮直
官贊禮畢揖訖退

宮中飲福受胙

祀前一日內侍奏皇后宿齋于別寢內臣引近侍宮嬪從焉謂天子御者
其日量地設香案褥位各二重行南向于所齋之廷以
望禩壇又設褥位于香案之北重行俱南向皇后以緋褥宮嬪
以紫褥皇后服禕衣宮嬪服宮中朝賀之服俟壇所祀畢內臣
奉酒胙弓矢弓韉至齋所置之于箱在香案東福酒于坵胙肉
于俎在香案西內臣引致齋宮嬪詣褥位以東爲上南向立內
侍詣皇后幄次跪奏請皇后行禮奏訖俯伏興前導至褥位南
向立奏請再拜在位者皆再拜訖前導皇后詣香案褥位請三
上香請帶弓韉訖受弓矢轉授內臣置于箱奏請再拜訖內臣
進胙皇后受訖轉授內臣次進福酒內侍奏曰請飲福酒訖內

臣奏請再拜訖乃解弓韉內臣跪受置于箱前導皇后歸東向
褥位又內臣引宮嬪最高一人請詣香案三上香請帶弓韉訖
受弓矢轉授左右置于箱請再拜左右授福酒內臣曰請飲福
酒飲訖請再拜解弓韉引還位又引已次宮嬪悉如上儀俟俱
復位內侍奏請皇后詣南向褥位再拜在位者皆再拜訖內臣
跪奏禮畢俯伏興前導皇后歸幄次宮嬪並退 國朝會要寶
元二年詔爲皇子降誕遣官以太牢報祠高禩並準春分祠儀
唯不設弓韉弓矢至康定二年二月禮官上言高禩報祠欲依
寶元詔更不設弓矢詔可 國朝會要康定二年正月二十二
日敕禮院狀準景祐四年二月三日禮院奏仲春燕至日以太
牢祀于高禩命曰特祠爲常典詔今自降皇子後已曾報謝今

後載爲常祀仍差兩制官精潔致祭 國朝會要慶曆三年五
月博士余靖言皇帝嗣續未廣高禩之祀不設弓矢弓韉非是
請如景祐之制事下禮官議曰案詩生民篇克禋克祀以弗無
子傳稱姜嫄從于帝而見于天卽郊禩之祭也鄭康成云除其
無子之疾而得福此則禩祀之義本主于祈求至漢武帝旣得
太子立禩宮于城南祀以特牲始爲報祀亦不言去弓矢弓韉
之禮今聖嗣未廣宜謹祈祓當循古典庶獲嘉祥請依靖所奏
自今祀高禩依舊用弓矢弓韉詔可 禮院例冊嘉祐二年九
月二日禮院狀今修高禩壇宜用九月十九日行祭告之禮仍
遷舊壇石主赴新壇其祝文有二一述告遷之意一述赴新壇
之意

初皇祐三年禮院乞依典禮修改諸壇祀遂行修築

太常因革禮卷七十九

太常因革禮卷八十

新禮十三

秋分享壽星

春分開冰薦太廟

享先代帝王

秋分享壽星

國朝會要景德三年七月二十一日尚書左丞知樞密院事王欽若奏臣謹案月令八月命有司秋分日享壽星于南郊唐開元二十四年七月敕所司特置壽星壇以千秋節日祭老人星及角亢七宿著之常式者伏以皇帝陛下光潤鴻猷嚴重大事三代之禮莫不兼修百神之祠於焉咸秩而蕭薌之祭獨略壽星搢紳之談皆謂闕典加以德星之出實居角宿之間況今已

屆中秋伏望特詔禮官俾崇祀典庶幾祖宗運祚傳之億萬也
詔太常禮院檢討以聞本院案月令八月中氣日在軫是月也
命有司享壽星于南郊壽星南極老人星爾雅云壽星角亢也
說者謂數起角亢列宿之長故曰壽唐開元二十四年七月二
十日有獻封事者言八月日月會于壽星壽星列宿之長乞至
八月社日于大社壇享之地敕所司特置壽星壇以千秋節日
祠祭尋詔準唐制立壽星壇祭老人星及角亢七宿著為常式
壇依靈星例高三尺周回八步四陞準小祠設一壇二十五步
以秋分日祭之以符月令之說所有祝詞令下祕書省修撰
慶麻祀儀享壽星祀前一日儀鸞司設行事官幕次于壇壇門
之外量地之宜祀日前三刻禮生諸司職掌等服黑介幘緋衣

太尉設神位席以莞並從祀司天設神位版于壇之上下少府設

祭器所設祭器皆藉以席光祿實之籩八在神位前左重三行實以蓮實

仁乾棗饌鹽栗黃魚乾魚鹿脯豆八在神位前右重三行實以茅韭菁笋菹魚

俎二在籩豆外分左右實以牲牢籩一實以稷簠一實以黍在二俎閒設

象樽二在壇上東南隅北向西上樽置于坵七宿之樽藉以七

宿位各宿籩一在神位前左實以羊脯豆一在神位前右實以菁俎一

在籩豆外中設實以牲牢籩一實以稷籩一實以黍在俎左右爵一在神

位正前七宿壺樽二在神位之右光祿各以法酒實其樽正設二升

從位各一升將作以明水實于上樽少府設燭籠六于壇上下神位

之前壇上一壇下五又設洗于卯階之東加龍杓篚在洗西南肆篚實以巾

爵太府設望燎位于壇之東南北向又設獻官席于卯階之東

西向設太祝奉禮參神席位于午階之南北向西上太常太府
置香爐合于神位之前陳幣于左陳祝版于右祀前一刻獻官
先登壇逐一點閱訖以俟行禮奉神之物有不如式卽行舉劾

點饌

祀前一日行事官于齋廳依祀儀習禮太祝讀祝文及視神位
版其日監祭點饌羊一太僕寺供承肉一斤半司農寺供于御史臺遇闕官卽監
禮點饌于禮院禮料至齋宮獻官復行點閱未後太官令帥宰
人以鸞刀割牲

行事

祀日獻官已下並赴祠壇幕次俟獻官先升壇點閱陳設訖獻
官太祝奉禮并服祭服禮官引獻官詣卯階東西向北上引太

祝奉禮詣午階下北向禮生贊再拜太祝奉神拜訖由卯階升
壇就席位西向立禮生贊獻官再拜拜訖引詣罍洗盥手悅手
引詣午階解劍脫履升壇詣神位前搢笏跪三上香禮生引奉
禮捧幣西向跪授獻官白幣一丈八尺獻官奉奠訖執笏俯伏與再拜
訖降階帶劍納履復位禮生引獻官再詣罍洗盥手悅手洗爵
拭爵詣午階下解劍脫履升壇詣神位前搢笏跪執爵三奠酒
執笏俯伏與禮生引太祝詣神位前東向搢笏跪讀祝文維某
年歲次月朔日辰嗣天子謹遣某官姓名恭祭于壽星因時呈
祥與聖合德將續無疆之壽爰彰有爛之文前遵禮經式陳芳
潔仰推景貺洞達精誠謹以制幣牲齊粢盛庶品明薦于神尙
饗太祝復位獻官再拜訖降階引詣七宿神位前搢笏跪執爵

奠酒置爵執笏俯伏興再拜次詣逐位奠酒置爵再拜并如上儀訖帶劍納履復位禮生贊再拜獻官拜訖引詣望燎位南向有司各詣神位前取幣帛祝版置于燎柴次禮生引太祝奉禮降壇詣望燎位南向西上禮生贊焚版幣火燎半柴引獻官退引太祝奉禮詣午階下北向禮生贊再拜訖退

春分開冰薦太廟

國朝會要建隆二年始置藏冰館祭司寒常以四月命官率太祝以黑牲祭元冥之神用幣仍開冰薦太廟 禮閣新編淳化二年二月日太常禮院狀修撰到春分開冰薦寢廟儀注並檢案典故每歲春分牒諸司祭司寒次開冰後卜日薦寢廟 禮閣新編淳化二年二月十二日吏部侍郎李至奏開冰之時歷

代皆以仲春今於四月案周之四月卽今二月故秦月令以春分開冰然則二月開冰古今常禮今以四月誠爲非時伏乞改循舊制禮官曰謹案月令春分天子獻羔開冰先薦寢廟說者謂立春藏冰至春分之時獻羔以祀司寒而後開冰爾又春秋傳曰日在北陸而藏冰西陸朝覲而出之先薦寢廟而後食之說者曰北陸虛宿北方宿也謂十二月日在北方宿度之時西陸昴宿也鄭氏四月之時日在昴畢朝見東方于時出冰以頒賜百官若初出薦廟之時在二月爾本京始置冰井在周之末年聖朝相承皆以備之日祭司寒而後開冰伏況月令開寶通禮皆聖朝典禮並無夏正爲首月非謂周之四月也今李至奏請以春分開冰誠爲確論伏乞施行詔可 天聖令文春分

開冰祭司寒冰并預卜日薦冰于太廟季冬藏而設祭亦如之

享先代帝王陵廟 置陵戶祠廟附

太宗實錄建隆四年六月詔曰歷代帝王國有常享著于甲令明白至今自五代亂離百司墜廢置神乏祀豈謂德馨扞難禦災或乖血特永言祭法闕孰甚焉準祠令先代帝王每三年一享以仲春之月牲用太牢祀官以長官充若有故遣上佐行事

帝高辛氏于頓邱 唐亦祀于穀熟今頓邱無廟就穀熟祭享 唐堯于平陽稷禹配 在臨

帝舜于河東皋繇配 在河 夏禹于安邑伯益配 在夏 商湯于

偃師伊尹配 在偃師縣 周文王于鄠太公配周武王于鄗周公召公

配 與文王同廟在咸陽縣 漢高祖于長陵蕭何配 在咸陽縣 自帝高辛氏已下

久停祭享宜令有司準令文自來年仲夏行享其太牢以羊豕

代饌料祭器皆有司給之其祠廟不令摧毀仍禁樵採主者施行

太宗實錄建隆四年下詔稱漢光武皇帝唐太宗文皇帝

道濟生民功高百世或廟貌未立或祀典未該朝廷典章無乃

有闕後漢光武宜就咸陽廟祭享唐太宗宜就京兆府醴泉縣

立廟至時行享其兩廟配享功臣下吏部尚書張昭檢定聞奏

昭以光武舊用太傅高密侯鄧禹建威太將軍好時侯耿弇今

增大司馬廣平侯吳漢左將軍膠東侯賈復共四人配太宗舊

用五人太尉趙國公長孫無忌贈太尉梁國公房元齡贈司空

萊國公杜如晦贈太尉鄭國公魏徵贈司徒衛國公李靖今並

用之乞不增配位詔可 國朝會要乾德二年十一月日太常

禮院言奉敕準祠令先代帝王每三年一享以仲春月伏以享

周文王于咸陽以師鬻熊齊太公望配伏緣齊太公自唐上元元年封爲武成王春秋行釋奠之禮今若依祠令在周文武廟稱太公作配于禮相違今欲準禮文享周文王只以師鬻熊配庶合禮意詔可 國朝會要乾德二年九月詔吳越王錢俶曰古者能禦大災扞大患則必載在祀典傳之無窮况夏禹之功格于天地奠高山而刊木抑洪水之襄陵使下民免爲魚之憂上天有錫圭之瑞生靈受錫于今稱之爰葬會稽尙存陵寢惟王奉予正朔保乃土疆所宜飾廟貌以彌恭修祀事而弗墜宜于會稽縣置守陵五戶禁樵採每歲春秋二時以太牢祀用羊代之務令蠲潔諸處舊有廟祠亦聽祭享 國朝會要乾德二年十月詔曰自古帝王受天眷命功侔造化道庇生民咸載簡

編宜禁典禮或廟貌猶在久廢牲牢或陵寢雖存不禁樵採朕

順考古道咸秩無文方懷景行之心敢忘寅恭之意其太昊葬宛邱在陳州炎帝葬長沙皇帝葬橋山顓頊葬臨河縣高辛葬濮陽唐堯葬城陽穀林虞舜葬零陵女媧葬晉州夏禹葬會稽成湯葬寶鼎縣文王武王並葬咸陽縣漢高祖葬長陵後漢世祖葬原陵唐高祖葬輝州太宗葬醴泉縣已上十六帝各置守陵五戶每歲春秋祀以太牢其諸處舊有祠廟亦別祭享商中宗帝太戊葬內黃縣高宗帝武丁葬陳州西華縣周成王武王康王皆葬畢漢文帝葬霸陵宣帝葬杜陵魏太祖葬鄴西晉武帝葬岐陽周太祖文帝葬輝州隋高祖文帝葬武功縣已上十帝各置守陵三戶歲享以太牢秦始皇帝葬昭應漢景帝葬陽

陵武帝葬茂陵後漢明帝章帝並葬洛陽魏文帝葬首陽山後
魏孝文帝葬福平縣唐明皇憲宗俱葬奉先縣肅宗葬醴泉縣
宣宗葬雲陵縣朱梁太宗葬伊闕縣後唐莊宗葬新安縣明宗
葬洛陽石晉高祖葬新安縣已上十五帝各置守陵兩戶三年
一祭以太牢凡祭皆令長吏行禮太牢以羊代之陵戶並以近陵小戶充其祠祭
儀注令所司頒下 太宗實錄乾德四年七月詔周嵩慶二陵
有司以時朝拜著于令 太祖實錄乾德六年八月詔于周太
祖陵寢側建廟宇神像 太宗實錄淳化三年二月太常禮院
言周嵩慶懿三陵自建隆元年後每歲差官朝拜今檢詳禮經
並無遣官拜前朝諸陵之文惟開寶禮先代帝王春秋二時州
長吏攝三獻官祭享其周二陵合準通禮故事不行朝拜之禮

詔可 國朝會要景德三年二月太常禮院言周朝陵廟嵩慶

二陵除廟像外世宗影帳歷代並無故事伏請停廢懿陵卽世
宗宣懿皇后陵不當更立廟宇順陵有恭帝木主殿昨議赴西
京祔廟止置下宮竊以春秋之義國君卽位未踰年者不合別
序昭穆在唐故事則高祖太子薨追謚孝恭皇帝神主祔太廟
大厯十四年有司言孝恭皇帝尊非正統不列昭穆太廟廢主
存請毀之遂瘞主于廟地今周恭帝卽位六月年僅七歲葬以
王禮止設三虞望依孝恭皇帝故事瘞主廟地詔可 禮閣新
編大中祥符四年二月日敕朕躬朝陵寢爰致孝以奉先博考
簡編思無文而咸秩緬惟漢祖定宅中區五代之運歷相承三
晉之基局斯兆載懷餘烈尙闕嚴祠以著令文永昭祀典宜令

本府差官以時致祭仍編入正辭錄 禮閣新編大中祥符六年五月日兵部郎中龍圖閣制判禮院孫奭等奏準敕據內臣朱允中奏狀奉宣命于永興軍上唐七聖帝殿朔日乞依例降香仍委令佐一員躬親燒焚並乞依永興軍古聖帝陵廟例春秋二時用中祠禮料差官致祭敕依者臣等以禮文參校恐未平允謹案禮記祭法夫聖王之制祭祀也法施于民則祀之以勞定國則祀之能禦大災則祀之能捍大患則祀之是故黃帝堯舜至于周之文武此皆有功烈于民者也非此族也不在祀典又曰毋輕議禮今據聖朝享先代帝王禮文內唐高祖皇帝春秋二時祭享于輝州本廟祝版天子親書太宗明皇並每年一享于京兆府及同州本廟以仲春祝版不親書所有唐高宗

中宗睿宗並不在祭典今來朱允中奏乞依永興軍古聖帝陵廟例春秋二時用中祠禮料差官致祭此則不守禮經紊黷祀典所謂輕議禮者也雖已降敕命宜依舊緣國家時享宗廟一日之中只于太廟一處豈可唐朝廟貌乃得一日之中兩處致祭又勘會七聖者自高祖至明皇六帝並太穆皇后竇氏是謂七聖今若一例春秋二時致祭實乖禮典然聖意務在崇祠而有司寧敢曠職伏聞春秋傳曰守道不如守官臣等忝備禮官敢不慎守其朱允中所乞唐七聖帝委令佐一員躬親燒香望依前敕施行所乞春秋二時用中祠禮料差官致祭伏乞不行庶合禮意敕下依孫奭所奏 禮院例冊嘉祐四年四月十二日敕周室陵廟未有子孫專奉祀事牒奉敕先王推紹天之序

尚尊賢之義褒其後嗣賓以殊禮豈非稽古報功聖人大典哉
國家受命之元繼周而王雖民靈欣戴麻數允集而虞賓將遜
德讓不顯頃者推原本始褒及支庶每遇南郊許奏白身一名
充班行恩則厚矣而義未稱將上采姚姒之舊略循周漢之典
詳其庶嫡優以公爵異其仕進之路申以土田之錫俾廟寢有
奉享祀不輟庶幾乎春秋通三統厚先代之祭矣宜令有司取
索柴氏譜系于諸房推最長一名聞奏令奉周室祀事如係白
身卽與京主簿已有官者見任品秩比數白身換充文資仍封
崇義公于河南府鄭州與合入差遣更給公田十頃其河南府
鄭州周室陵廟並專委管句歲時親行祭享應緣陵廟及禮料
所須皆從官給於戲褒崇德讓朕無愧焉布告中外咸體予意

太常因革禮卷八十

新禮十四

享先代聖賢

祠大火

京師及州縣祭酺

享先代聖賢

封禪記大中祥符元年封禪禮畢車駕至兗州曲阜縣躬謁文
 宣王祠詔封孔子父叔梁紇為齊公追封顏氏魯國太夫人伯
 魚母并官氏鄆國夫人令兗州遣官祭于曲阜廟 封禪記大
 中祥符元年十月詔以武勘亂七德著其善經豐功在人百世
 存乎明祀維師尚父實贊隆周總九伯以專征演六韜而垂法
 蓋自天之攸縱乃言兵之所宗義叶弛張運更休否欽崇龍豹

九常因革補卷八十一
之略敷述虎羆之祥肇建嚴祠增加顯號與國庠而並設紀時
祀之彝章施及我朝祇若前典今以省方輯瑞報貺陟封贍錫
履之舊邦封圻俯邇稽鈞璜之遺烈篇籍可求爰賁威靈詳求
茂實恭陳備物昭薦徽名宜加謚昭烈武成王仍于青州特建
祠廟春秋委長吏致祭宜付所司擇日備禮冊命

祠大火

禮院例冊康定元年太常博士集賢校理胡宿奏竊聞南京鴻
慶宮災此上天示變以告人主臣未暇推言災異之意略陳經
義願國修火祀臣謹案春秋士弱對晉侯曰古之火正或食于
心或食于味陶唐之火正曰閼伯居商邱祀大火而火紀時焉
說曰火正謂火官也掌祭火星行火正後世以爲火祖相土契
之曾孫代閼伯後主火星宋其後也案商邱在今南京太祖皇
帝受命之地當房心之次以宋建號用火紀德蓋取於此至真
宗皇帝始升建京邑號爲三都則閼伯之神上配大火國家之
興實受其福至于祭典尤宜超異于今閼伯祠在商邱之上邱
高二十餘丈祠屋制度狹小又不領于天子之祠官歲時府吏
享祀而已甚非報本尊始崇火秩祀之意也臣愚願詔太常列
于祠官春秋二時遣使持祝版祠具或遣近臣或委留司長吏
攝行祠事對祭大火比年國家數有火災宜遣使告謝因飾宇
以伸嚴奉之意禮官議曰閼伯爲高辛火正實居商邱主祀大
火能肅其官後世因之祀爲貴神配火侑食亦如周棄配稷后
土配社之比下歷千載遂爲重祀祖宗以來郊祀上帝而大辰

九常因革補卷八十一
已在從祀關伯之廟每因赦文及春秋又委京師長吏致奠咸秩之典未始云闕然國家有天下之號實本于宋五運之次又感火德竊謂宜因興王之地商邱之舊作為壇兆秩祀大火以關伯配之每建辰建成出納之月內降祝版詔畱司長吏奉祭行事籩豆牲幣得視中祠雖非舊章特示新禮其關伯舊廟請如宿所奏官給材費量為修飾宿又言比年國家數有火災宜遣使告謝凡災祥之起繫於時政消復之異實在明德告祭示儀恐未可施行其壇兆儀制續具申請頒下詔可其火祀壇高五尺廣二丈四出陛陞廣五尺墼二十五步禮用一少牢三獻官以長吏下充太祝奉禮以州縣官攝公服行事

京師及州縣祭酺

禮院例冊慶厯四年六月臣僚上言天下螟蝗頗為民物之害伏緣祈禱之禮籍在太常臣欲乞京師內外並修祭酺以禳天災詔送禮院定在京及外州縣祭酺壇位禮料等禮院稱案周禮族師春秋祭酺音步酺者為人物災害之神也鄭康成云校人職有冬祭馬步則未知此酺者蝮螟之酺歟人鬼之酺歟蓋亦為壇墼如雩禳云然則校人職有冬酺是與馬為害者此酺蓋亦人物之害也康成不知何神故舉漢法以況爾漢時有蝮螟之酺神又有人鬼之步神未審果何酺故兩言之歷代書史悉無祭酺儀式今欲準祭馬步儀施行壇在國城西北祭儀禮料並屬小祀今乞差官就馬壇設祭神宜稱為酺神祝文係學士院撰定若外州者即略依禳禮今撰到儀式祝文乞隨敕頒下

禮院例冊是歲儀注先擇便方除地設營纘為位

營纘謂立表施繩以

代壇祀官先祭一日致齋祭日設神座內向用罇及籩豆各一實

以酒醕醢設于神座之左又設盥洗及篚于酒罇之左俱內向

執事者位于其後皆以近為上薦神用幣帛

幣色白長一丈八尺在篚

贊者贊祀官拜就盥洗訖進至神座前上香奠幣俯伏興退詣

盥洗盥帨爵實以酒再詣神座前奠爵祝文曰維某年歲次月

朔日辰州縣具官姓名敢昭告于醕神蝗蝻薦生害于嘉穀惟

神降祐應時消殄謹以清酌制幣嘉薦昭告于神尚饗祝訖再

拜退瘞幣如常儀 禮院例冊皇祐三年十二月大理寺丞充

館閣校勘劾奏臣謹案周官太祝掌六祈之禮所以祈禳凶

厲迎善祥而與民求福也淮浙等路仍歲饑疫殍殮相望動以

千計承前郡縣禱祈類不如禮儀物罕備誠恪不修人之罹災

無所除禱伏惟陛下天覆之仁備于振卹欲乞特降指揮差禮

官分往諸路徧祀山川祠廟之在舊典者所冀達聖主憂人之

心興明神觀德之福蠢茲民庶實繫安生詔可

太常因革禮卷八十一

太常因革禮卷八十二

新禮十五

州縣祭風師雨師雷師

河中府祭后土廟

州縣祭風師雨師雷師

禮院例冊大中祥符二年詔有司裁定州縣祀風師雨師雷師

儀云前三日刺史縣則縣令下皆類此散齋於別寢二日致齋於廳事一

日亞獻已下預祀之官散齋二日各于正寢致齋一日皆于壇

所上佐為亞獻今以通判官為亞獻錄事參軍及判司道為終

有故及闕即散齋理事如舊惟不弔喪問疾不作樂不判刑殺

文書不行刑罰不預穢惡致齋惟祀事得行其餘悉斷諸從祀

之官各清齋于公館從祀官於刺史未出之前先赴祀所前二日本司預修除壇

之内外風師壇置在社壇之東雨師壇在社壇之西各稍北數
十步其壇卑小于社壇設燎壇于神壇之左内壇之外稍高于
神壇積柴于上門上南出戶設刺史次于壇東門之外道南北
向設祀官以下次于刺史東南俱北向以西為上前一日晡後
本司帥其屬守神壇四門去壇九十步所餘七步禁止行人本司
設刺史位于南門之内道西北向若刺史有故通攝設初獻官
位于亞獻位之前西向縣官
同設亞獻終獻位于壇東南設掌事者位于東門之内道南俱
每等異位西向北上設贊唱者位于終獻之後稍東西向設州
官位于祀官掌事之南西向府官位于西方當州官東向俱重
行北上設望燎位于壇南西向設門外位祀官以下于東門之
外道北州官于祀官之北俱重行南向以西為上府官于西門

之外道北重行南向以東為上祭器之數每座樽二籩八豆八
簋簋各二俎三羊豕腊各一俎掌事者以樽坩升自東階各設于壇上

東南隅雷師之樽在東俱北向西上皆加勺霽雨師爵一雷師
爵四各置于坩設洗于壇三步所北向罍水在洗東加勺霽篚
在洗西南肆實爵三巾于篚加霽執罍洗篚者立於後祀日未

明烹牲于廟廚夙興掌饌者實祭器牲體羊豕皆載右胖前脚
三節肩臂膈節一段皆載

之後脚三節節一段去下一節載上肫體二節又取正脊中脊
橫脊短脇正脇代脇各二骨以並餘皆不設籩實黍稷簋實粱
籩實石鹽乾魚棗栗榛芡鹿脯豆實韭菹醢醢菁菹
鹿醢笋菹魚醢芹菹兔醢若土無者各以其類充本司帥掌

事者以席入自東門詣壇東階升設雨師神座于壇上近北南
向又設雷師座於雨師之東俱南向席皆以莞質明諸祀官及

從祀之官各服其服祀官服公服從祀之官應公
服者公服非公服者常服本司帥掌事

者入實樽每座樽二一實玄水祝版各于坵祝以幣各置于

筐雷師兩師幣並皆用贊唱者先入就位諸與執樽雷師兩師幣並皆用贊唱者先入就位諸與執樽

自東門當神壇南重行北向以西為上立定贊唱者曰再拜祝

已下皆再拜執樽者各升自東階立于樽所執樽者各就位諸

祝詣神壇升自東階行掃除于上降行掃除于下訖皆就位刺

史將至贊禮者引祀官及從祀之官與掌事者俱就門外位刺

史至參軍錄事引之次贊唱者先入就位刺史停于次少頃服

祭服近儀祀官並出次參軍事引刺史入自東門就位北向立

參軍事立于刺史之西少退北向贊禮者引祀官已下及從祀

之官次入就位凡導引者每立定贊唱者曰再拜刺史已下皆

再拜參軍事少退刺史之左東向日請行事退復位本司帥執

饌陳于東門之外祝以幣授刺史參軍事引刺史詣南階升神

壇北向跪奠幣于兩師神座前訖興少退再拜祝以幣授刺史

參軍事引刺史以下詣雷師神位前北向跪奠幣于神座前如

兩師之儀訖參軍事引刺史降復位本司引饌入兩師之饌升

自南階雷師之饌升于東階諸祝迎引于壇上各設于神座前

籩豆蓋器先徹乃升籩簋既奠卻其蓋于下籩居右豆本司于

執饌者降自東階復位諸祝各還樽所參軍事引刺史詣饌洗

執樽者酌水執洗者跪取盤興承水刺史盥手執篚者跪取巾

于篚興進刺史刺史祝手訖執篚者受巾跪奠于篚遂取爵興

以進刺史刺史受爵執饌者酌水刺史洗爵執篚者又跪取巾

于篚興進刺史刺史拭爵訖受巾奠于篚奉盤者跪奠盤興參

軍事引刺史自神壇南階升詣兩師酒樽所執樽者舉冪刺史酌醴齊參軍事引刺史詣兩師座前北向跪奠幣興少退北向立祝持版進于座之右東向跪讀祝文曰維某年歲次月朔日辰具官姓名敢昭告于兩師之神惟神茂育百嘉允資膏澤載惟利物敢怠潔蠲謹以制幣牲齋粢盛庶品明薦于神尚饗祝興刺史再拜祝進跪奠版于神座興還樽所刺史拜訖參軍事引刺史詣雷師酒樽所取爵于坵執爵者舉冪刺史酌醴齊參軍事引刺史詣雷師神座前北向跪奠爵興少退北向立祝持版進于神座之右西向跪讀祝文曰維某年歲次月朔日辰具官姓名敢昭告于雷師之神惟神出地起蟄功施奮豫羣萌必達美利無疆謹以制幣牲齊粢盛庶品明薦于神尚饗祝興刺

史再拜祝進跪奠版于神座興還樽所刺史拜訖參軍事引刺

史進當兩師神座前北向立祝各以爵酌福酒合置一爵祝前

持爵進于刺史之右西向立刺史再拜受爵跪祭酒奠爵興祝

帥執饌者以俎進減神座前胙肉

各取前脚第二骨

共置一俎上興祝

持俎西向進刺史刺史受以授左右刺史跪取爵遂飲卒爵祝

進受虛爵復于坵刺史興再拜參軍事引刺史降自南階還本

位初刺史獻將畢贊禮者引亞獻詣壘洗盥手洗爵訖贊禮者

引亞獻自神壇東階升詣兩師酒樽所執爵者舉冪亞獻酌醴

齊贊禮者引亞獻詣兩師神座前北向跪奠爵興少退北向再

拜贊禮者引亞獻詣雷師酒樽所亞獻取爵于坵執爵者舉冪

亞獻酌醴齊贊禮者引亞獻詣雷師神座前北向跪奠爵興少

退北向再拜贊禮者引亞獻當兩師神座前北向立祝各以爵酌福酒合置一爵一祝持爵進于亞獻之右西向立亞獻再拜贊禮者引亞獻降自東階復位亞獻將畢贊禮者引終獻詣壘洗盥洗升酌終獻如亞獻之儀訖降復位諸祝各進神座前跪徹豆還樽所徹者籩豆各一少移于故處贊唱者曰賜胙再拜非飲福受胙者皆再拜

贊唱者又曰再拜刺史以下皆再拜參軍事少進刺史之左東向曰請就望燎位參軍事引刺史就望燎位南向立祝執事者跪取幣及祝版以俎載牲體黍稷飯爵酒興自南階降壇南行當柴壇南東行自南階升柴壇以幣祝版饌物置于柴上戶內訖贊禮曰可燎東西向各二人以炬燎火半柴參軍事少進刺史之左西向日禮畢遂引刺史出還次贊禮者引祀官以下次

出諸祝及執樽壘篚者降復掌事位贊唱者曰再拜祝以下皆再拜以出禮閣新編大中祥符二年四月日太常禮院狀準中書送到襄州狀據工部員外郎查道奏臣自知襄州因春秋祭祀諸位廟其風伯兩師自來止差縣官獻享臣伏見國家授民時重祀事闕典備補無文咸秩矧唐朝德宗尙曾展拜今州長吏多不躬祀臣無狀守土凡祠祭日未嘗不親往奠薦伏慮天下郡邑有止差縣官處乞降敕命詔守臣親自享奠敕令太常禮院徧牒天下依道所奏施行道又奏天下州縣未能詳審儀制所有祭風伯兩師時日并牲幣等乞詔有司檢詳典禮徧體禮院檢討到故事如左一唐會要天寶四年七月敕稱風伯兩師濟時育物謂之小祀未協典章去年眾星尙入中祀永言

此義固合同升自今以後宜升入中祀仍令諸郡置壇因春秋
祭祀日同申享祀風伯置社壇東雨師置社壇西其壇卑于社
風伯之祀用立春後丑雨師之祀用立夏後申一據在京風伯
雨師并用中祀禮料羊豕各一通禮序例云州縣諸神祠并用
小祀風師祀以春雨師雷師祀以夏各用籩八豆八簋簋各三
羊一酒樽二俎三罍一洗一篚一樽皆加勺罍各置于坩巾二爵共四坩
共二幣帛一丈八祝版神酒等皆須嚴潔詔可 禮閣新編大
中祥符二年十月十六日中書門下牒太常禮院翰林學士給
事中晁迥等奏準中書送門知白州曾世南狀稱準敕依查道
所奏風伯雨師并令知州親自享奠臣恭奉詔條凡有祭祀并
皆親至祠所致祭竊見祝文並獻奠牲幣之儀籩豆罍爵之器

皆無制度欲乞下禮院檢討舊典詳定所闕諸合祭儀式頒降
天下州縣久長奉行禮院稱諸州風伯雨師儀式禮文不載止
案唐會要天寶四年九月敕諸郡風伯壇在社壇東雨師壇在
社壇西各稍北三十步其壇卑於社其祭官以太守已下充神
位各設于本壇上南向幣帛祝版同燔于東南內地致齋日數
陳設樽罍牲帛奠獻籩豆簋爵坩篚罍之屬及于行禮儀式
次第欲望比社稷儀注施行惟神位南向爲異亦乞雕印頒行
天下傳之无極詔可

河中府祭后土廟

禮院例冊太平興國四年八月十三日河中府奏準敕新修后
土廟竊緣不知祭祀禮儀劄付禮院檢定施行禮院奏定后土

廟祭器牲牢欲依先代帝王為中祀例致祭用羊豕各一籩豆各十簋簋各三幣帛香酒等行事官以本州長官為初獻上佐官以下為亞獻三獻諸獻官各散齋二日于正寢致齋一日于廟所散齋理事如舊唯不弔喪問疾不判刑殺文書不行刑罰不預穢惡致齋唯祀事得行其餘悉斷其祭官已齋而闕者通攝行事諸祭官致齋之日各習禮於齋所前一日令清埽廟之內外整拂神座設祭器籩豆樽俎簋簋于廟堂上設幣篚于樽所設洗于東階東南罍在洗東篚在洗西享日未明烹牲于廚掌饌者實酒于樽大祝以下先入立于庭北面贊唱者曰再拜在位官皆再拜升自東階立于樽所質明贊禮者引祭官已下俱就門外立定一刻頃贊禮者引祭官已下入就位贊禮曰再

拜在位者皆再拜贊禮者進于初獻之左白有司謹具請行事退復位贊唱者曰再拜在位者皆再拜引初獻升自東階當神座前北向太祝取幣幣用白長一丈八尺進初獻受幣跪奠于神座前興出戶再拜贊禮者引初獻降復位少頃又引初獻詣罍洗盥手洗爵升自東階詣樽所執樽者酌醴齊引初獻詣神座前跪奠爵興出戶北向太祝于門外面東跪讀祝文訖初獻再拜太祝奠版于神座前贊禮者又引亞獻詣罍洗盥手洗爵升自東階詣酒樽所執樽者酌醴齊引亞獻入詣神座前北向跪奠訖興出戶再拜贊禮者引亞獻降階復位贊禮者又引三獻官行事如亞獻之禮退復位贊唱者曰再拜諸獻官已下皆再拜訖退祝取版幣焚于廟所

禮院例冊景德四年正月皇帝將朝拜

諸陵祭河中府后土廟禮院詳定儀注準禮定例后土廟大祀
禮料幣帛丈八尺籩豆十二爵盞散樽各一龍杓二爵坩一燭
臺一神酒香席褥罍洗篚等獻官一員準禮例中書門下奏差
讀文太祝奉禮各一員下本府差曹官攝事其儀注則祭前一
日掌事者造供禮料祭食宰秩牲牢務要嚴潔未明三刻實饌
陳布樽坩位如常儀行事官及祝史前一日赴廟所致齋一宿
未明一刻贊禮者本廟禮生充引致廟堂階下東南西向席位太祝
奉禮陪其後禮生贊再拜在位俱再拜禮生稍前白有司謹具
請行事又贊再拜在位官俱再拜禮生引獻官升詣后土神座
前北向搢笏跪捧幣奠幣其幣奉禮供過奠訖俯伏興出戶外北向再
拜訖降階詣罍洗搢笏盥手執笏升詣后土神前北向搢

笏跪執爵奠酒再拜終獻奠置爵訖出戶外席位立太祝讀文
訖獻官再拜俱降階復位西向重行異位禮生贊拜在位官皆
再拜訖其版幣于廟堂之北壬地焚瘞如常儀奉敕獻官一員
差工部尙書王化基乘遞馬進發祭服器自京遞置以往祝文
學士院修撰進書訖降付所司 禮院例冊大中祥符二年正
月十四日敕河中府后土廟宜令禮院依禮例冊造衣冠齋送
往彼者禮院稱伏緣禮令不載后土合服衣冠今詳檢到皇后
所服禮衣未敢依此迴牒少府監修製造候敕旨一準衣服令
皇后服首飾花十二株少花如大花之數并兩博鬢禕衣深青織成爲之文爲翬翟之形素質
五色十二等素紗中單黼領羅縠標襪標襪皆用未色蔽膝隨裳色以緞爲領緣用翟爲章
三等大帶隨衣色朱裏紕其外上以朱錦下以綠錦細約用素組以青衣革帶青襪烏烏加金飾
等

太常因革禮卷八十二
白玉雙珮玄組雙大綬六采玄黃赤白縹綠純元質長丈四尺
五首廣一尺小雙綬長二丈六寸色同大綬而首半之間施三玉環受冊助祭朝會諸大
事則服之詔令宜依皇后禮衣修製

太常因革禮卷八十二

太常因革禮卷八十三

新禮十六

契丹國信使副元正聖節朝見宴

契丹國信使副辭

契丹國信使副元正聖節朝見宴

禮閣新編自景德澶淵會盟之後始有契丹國信使副元正聖
節朝見太中祥符九年有司遂定儀注其儀前一日通事舍人
或閤門祇候并閤門承受行首就驛習儀朝見日長春殿起居
班絕皇帝崇德殿坐樞密使已下大班起居訖宰臣參知政事
如遇百官起居依例押百官班入如遇百官起居出于大班
退親王班前入起升殿侍立臣僚起居班次至員僚起居後館

伴使副一班入通班大起居訖只于東面立次接書匣閣門使
升殿于內客省使侍立位稍南少退侍立次通事入不通喝拜
兩拜奏聖躬萬福又喝拜兩拜隨呼萬歲喝祇候赴東西接引
契丹使副如遇百官起居候左右巡使出使出館伴使入次通事入舍人引契丹使副自外
捧書匣入起居當殿立天武官擡禮物分東西向人以東爲首
于殿庭排列訖舍人喝天武官起居兩拜隨呼萬歲訖奏聖躬
萬福訖喝各祇候如牽馬天武官則不拜只應諾閣門使從東階降將至契丹
使位北舍人揖契丹使跪進書匣閣門使側身搯笏跪接得書
匣舍人卻揖契丹使立閣門使執笏捧書匣升殿當御前搯笏
進呈訖授內侍都知其閣門使便退歸殿上立位內侍都知拆書訖轉授宰
臣宰臣樞密院使已下近前進呈書訖退歸侍立擡過禮物候

出絕舍人與館伴使副等引契丹使副至殿東東階下閣門使
下殿揖引同升當御前立國信大使跪傳國主問聖體通事傳
譯舍人當御前鞠躬傳奏訖揖起北使皇帝宣閣門使回問國
主問門使傳問通事譯契丹使跪奏通事傳譯舍人當御前鞠
躬奏聞訖揖起卻引降東階引至辭見位面西揖躬舍人當殿
通北朝國信使某官某祇候見應諾絕引當殿喝拜訖大起居
其拜及舞蹈并依本國儀出班謝面天顏歸位喝拜舞蹈拜訖又出班謝沿
路館譯御筵茶藥及傳宣撫問又歸位喝拜舞蹈拜訖舍人宣
有敕賜窄衣一對金蹠躡子一條金鍍銀冠一頂鞞一量衣著
三百疋銀器二百兩鞍轡馬一匹每句應諾跪受起舞蹈拜訖喝祇
候西出其奏聖躬萬福致詞並是通事傳譯舍人當殿鞠躬奏

聞次通北朝國信副使某官某官祇候見應諾訖引當下殿贊
喝大起居訖離位謝面天顏歸位兩拜搢笏舞蹈三拜又離位
謝沿路館驛御筵茶藥及傳宣撫問卻歸位又兩拜搢笏舞蹈
三拜舍人宣有敕賜衣一對金腰帶一條幘頭鞞笏衣著二百
疋銀器一百兩鞍轡馬每句應諾搢笏跪受就拜起又喝兩拜搢笏
舞蹈三拜喝祇候西出次通事及舍人引舍人已下分班入不
通便引合班贊喝大起居其拜及舞蹈並依本國儀其奏聖躬萬福並是通事
當殿鞠躬傳奏舍人喝有敕賜衣服束帶衣著銀器分物應諾
跪受擡擔牀絕起舞蹈拜起各祇候分班引出次引差來通事
已下從人分班入不通便引合班喝兩拜奏聖躬萬福又兩拜
隨拜萬歲喝有敕各賜衣服腰帶衣著銀器分物唱諾分班跪

引受候擡擔牀絕就拜起喝兩拜隨拜萬歲喝各祇候喝諾分
班引出次行門殿直入起居訖殿上侍立文明殿樞密直學士
三司使內客省使下殿舍人合班奏報閣門無事喝諾訖卷班
西出客省閣門使已下東出其排立供奉官已下橫行合班宣
徽使殿上喝供奉官已下各祇候分班出並如常儀皇帝降座
還內契丹使副并從人著所賜衣服束帶腰帶畢承受引赴長
春殿門外閣子內候殿門外階下從人立定並侍宴臣僚宰臣
親王樞密使參知政事宣徽使當翰林直學士及文明殿學士
資政殿大學士資政殿學士侍讀侍講學士龍圖閣直學士樞
密直學士觀察使已下並宰執赴長春殿門外祇候其館伴使
如不是合預侍宴臣僚閣門臨時奏聽進止候長春殿諸司排

當有備閣門使副入內都知奏班齊皇帝升座鳴鞭宰臣親王已下並宰執分班舍人引入其契丹使副綴親王班其餘坐次並依圖子其館伴使如合入預坐及特令坐者並依本班序立舍人通某甲已下唱諾班首奏聖躬萬福舍人喝各就坐喝兩拜隨拜萬歲喝就坐分班引上殿或皇帝撫問契丹使副舍人並引下殿喝兩拜隨拜萬歲喝各就坐次舍人通事分引舍利已下東西分班喝兩拜喝就坐分引赴兩廊下次舍人引差來通事從人東西分班入合班喝兩拜隨拜萬歲喝就坐分引赴兩廊次喝教坊已下兩拜班首奏聖躬萬福又喝拜兩拜隨拜萬歲喝各祇候次引看盞二人稍近前喝拜兩拜隨拜萬歲喝上殿祇候分東西上殿立有司進茶牀內侍酌酒訖閣門使殿上當御前鞠躬奏某

甲已下進酒餘如常儀如傳宣勸人使酒揖起離位喝拜席宴後兩拜隨拜萬歲合就坐如常儀起宰臣已下降階舍人喝兩拜搢笏舞蹈喝各祇候分班出次舍利合班喝兩拜舞蹈三拜拜謝訖喝各祇候分引出次通事從人合班喝兩拜隨拜萬歲喝各祇候分班引出次喝教坊使已下兩班隨拜萬歲喝各祇候如傳宣賜茶酒又喝謝茶酒拜兩拜隨拜萬歲喝各祇候出閣門使殿上近前側奏無事皇帝降座鳴鞭還內

契丹國信使副辭

禮閣新編契丹國信使副辭皇帝長春殿坐內殿起居班欲絕傳宣先前殿不坐行門殿直入次宰臣樞密使已下入起居宰臣

樞密使上殿俟立候起居班絕閣門更不引見謝辭公事如宰臣樞密使有公事奏覆即候奏畢舍人奏閣門無公事奏畢一

齊下皇帝起諸司排當有備催應合赴崇德殿侍坐臣僚三司使其

日亦並穿執于崇德殿庭儀石北東西相向立班定閣門使附

入內都知奏班齊皇帝坐鳴鞭舍人喝拜東西班殿侍兩拜萬

歲奏聖躬萬福喝各祇候次舍人于儀石南殿通館件事副某

甲已下一班常起居舍人卻轉身面西喝拜更不設對立舍人

其館伴使如合預坐及特令坐者歸本班序立如不合預坐只

于東面西向立候宰臣已下升殿即出其館伴副使即西階面

東向立候宰臣已下升殿即殿侍立次通契丹使云某甲常起

居訖引赴西向立班次通副使云某甲常起居訖引赴西向立

班館伴使副並契丹使副舍人引宰臣已下橫行通某甲已下

如三日不入並大起居應諾奏聖躬萬福喝各合就坐應諾喝拜兩拜隨拜萬歲喝就

坐分升殿東西相向立定次通事及舍人引契丹舍利已下分

班入不通便引當殿立定揖躬喝兩拜後奏聖躬萬福喝各就

坐又喝兩拜隨拜萬歲喝就坐引上兩廊立次舍人引差來通

事從人分班入不通便引當殿立定揖躬喝兩拜奏聖躬萬福

喝各就坐又喝兩拜隨拜萬歲喝就坐分引上兩廊立次舍人

通教坊使看蓋及進茶牀內侍酌酒並閣門使奏進酒並如長

春殿宴日之儀酒五巡起宰臣已下降階立班定舍人喝兩拜

搯笏舞蹈三拜喝各祇候宰臣樞密使已下並三司使文明殿

學士樞密直學士升殿侍立內客省使亦從東邊入升殿侍立

其餘臣僚並契丹使副並出次引契丹舍人喝拜舞蹈謝訖分

引出次引差來通事從人喝兩拜隨拜萬歲謝訖分班引出次

大常因革禮卷八十三
五
喝東西班殿侍兩拜隨拜萬歲喝各祇候出次喝教坊使已下
兩拜隨拜萬歲喝各祇候出于傳宣賜茶酒更喝謝茶酒拜又
兩拜隨拜萬歲喝各祇候出已上班絕舍人一員與通事舍人
對立再引契丹使人面西揖躬舍人當殿通北朝國信使某官
某甲祇候辭通訖引當殿喝兩拜出班致詞通事傳譯舍人當
殿鞠躬聞奏歸位又喝拜兩拜訖宣有敕賜窄衣一對金束帶
一條細衣著一百疋衣著二百疋銀器二百兩每句應諾跪受起又
喝拜舞蹈拜訖喝好去舍人引出次引副使人面西揖躬舍人
當殿通北朝國信副使某官某甲祇候辭通訖引轉當殿喝拜
兩拜出班致詞訖歸位又兩拜喝有敕賜窄衣一對金束帶一
條細衣著一百疋衣著一百疋銀器二百兩每句應諾搢笏跪受就

拜起又喝兩拜搢笏舞蹈三拜喝好去舍人引出次通事及舍
人引舍利已下分班入不通便引合班喝兩拜有敕各賜衣服
衣著銀器分物應諾跪受擡牀絕起又喝拜舞蹈拜訖喝好去
分班引出次引差來通事從人分班入不通便引合班喝兩拜
喝有敕各賜衣服衣著銀器分物應諾跪受候擡檐牀絕就拜
起又喝拜兩拜隨拜萬歲喝好去分班引出其使副外面各著
所賜窄衣束帶訖再拜入先揖國信使當殿喝拜兩拜隨拜萬
歲引近北向西立次引副使當殿喝拜兩拜隨拜萬歲喝祇候
引國信使同升殿當御前立皇帝宣閣門使授旨傳語國主舍
人揖國信使跪閣門使傳旨通事傳譯訖揖國信使起立閣門
使御座前跪搢笏于內侍都知處捧書匣舍人揖國信使跪問

門使跪分付訖揖起下殿西出

太常因革禮卷八十三

太常因革禮卷八十四

新禮十七

高麗國使副見辭

交州使副見辭

宜州西南蕃黎州等處蠻王子見辭

海外進奉蕃客見辭

高麗國使副見辭

禮閣新編大中祥符元年高麗國使副入貢遂詔有司裁定儀注儀曰使副已下一班候見班絕謝班前捧表函入面西揖躬立候舍人當殿通高麗進奉使副某官某甲已下祇候見應諾舍人一員引當殿跪進表函舍人接出送客省進內舍人喝拜大起居訖出謝面天顏沿路館券都城門外茶酒歸位又喝拜

兩拜搢笏舞蹈三拜又出班奏附起居歸位又兩拜宣有敕賜某物兼賜酒食每句應諾搢笏跪受箱過俯伏興喝拜兩拜搢笏舞蹈三拜喝祇候出逐日前殿于侍衛司員僚後起居總管押衙已下次使副入不通名便引當殿喝拜兩拜奏聖躬萬福又喝拜兩拜隨拜萬歲宣有敕賜某物兼賜酒食應諾跪授箱過俯伏興又兩拜隨拜萬歲喝各祇候出逐日更不起居將軍已下并門見賜例物酒食其朝辭日使副已候辭班絕入面西揖躬舍人通高麗進奉使副某官某甲已下祇候辭應諾舍人一員引當殿喝拜兩拜奏聖躬萬福又喝拜兩拜出班致詞歸位又喝拜兩拜宣有敕賜某物兼賜酒食應諾搢笏跪授箱過俯伏興又兩拜搢笏舞蹈三拜喝好去總管押衙已下次使副入不通名便引當殿喝拜兩拜奏聖躬萬福又喝兩拜宣有敕賜某物兼賜酒食應諾跪授箱過俯伏興又兩拜隨拜萬歲喝好去出軍將已下門辭賜例物酒食

交州使副見辭

禮閣新編大中祥符元年交州使副入貢遂詔有司裁定儀注儀曰使副或押衙并于見班絕謝班前捧表函入面西揖躬候舍人通交州進奉使某官某甲祇候見如押衙已下只通交州進奉使某甲應諾引當殿跪進奉函舍人接出客省進內喝拜兩拜搢笏舞蹈三拜奏聖躬萬福又喝拜兩拜出班附起居歸位兩拜宣有敕賜某物兼酒食應諾搢笏跪授箱過俯伏興又兩拜搢笏舞蹈三拜喝祇候出逐日長春殿前司員僚班後起居軍將從人並門

見賜例物酒食其朝辭日班絕便入面西揖躬舍人通交州進奉使副某官某甲祇候辭或押衙如押衙已下只通交州進奉使某甲應諾引當殿喝拜兩拜出班致詞歸位又喝拜兩拜奏聖躬萬福賜酒應諾搢笏跪授箱過俯伏拜宣有敕賜某物兼賜酒三拜喝好去軍將從人並門辭興又兩拜搢笏舞蹈賜例物酒食

宣州西南蕃黎州等處蠻王子見辭

禮閣新編大中祥符元年宣州西南蕃黎州等處蠻王子入貢遂詔有司裁定儀注儀曰崇德殿未奏閤門無事前都一班入如長春殿卽見謝辭班絕入不通喝便引當殿喝拜兩拜奏聖躬萬福又兩拜隨拜萬歲宣有敕賜某物兼酒食應諾跪授箱過起又兩拜隨拜萬歲喝各祇候出如初見著所賜衣服喫酒

食設于崇德殿再引出頭其班首使副遇朔望前殿侍衛司員僚後起居常日不起居其本州差押蠻王子押衙于蠻王子前先又喝拜兩拜奏聖躬萬福又兩拜隨拜萬歲宣有敕賜某物兼酒食應諾跪授箱過俯伏興又兩拜隨拜萬歲喝祇候出其朝辭日未奏閤門無事前都一班入如長春殿卽見謝辭班絕入不通便引當殿喝拜奏聖躬萬福又兩拜宣有敕賜某物兼賜酒食應諾跪授箱過起又喝拜兩拜隨拜萬歲喝好去出其本州差來押衙卽門辭

海外進奉蕃客見辭

禮院儀注大中祥符二年海外蕃客入貢遂詔有司裁定儀注儀曰崇德殿未奏閤門無事前都一班捧表面入如長春殿卽

見謝辭班絕後入西向立候通事起居訖不通引當殿跪進表
函舍人接出客省進內喝拜兩拜奏聖躬萬福又兩拜隨拜萬
歲出班致謝詞面天顏沿路館券都城門外茶酒歸位又兩拜
隨拜萬歲又出班附起居歸位又兩拜宣有敕賜某物兼賜酒
食應諾跪授箱過又兩拜隨拜萬歲喝各祇候出著所賜衣服
喫酒食于崇政殿再引出頭使副遇朔望日前殿侍衛司員僚
後起居常日不起居其朝辭日崇德殿未奏閣門無事前都一
班入如長春殿卽辭班絕後入西向立候通事起居訖不通便
引當殿喝拜兩拜奏聖躬萬福又兩拜宣有敕賜某物兼酒食
應諾跪授箱過又兩拜隨拜萬歲喝好去出其通事見辭及朔
望日並先入起居已上高麗交趾及海外蕃客入見及辭並須就百官大起居日一每有海外
進奉蕃客等朝見具劄日子與朝見奏目同奏進奉人某甲已
著衣服喫酒食後依例于崇政殿無公事從再引出頭至崇政
殿臨引出又口奏一或遇前項海外進奉蕃客同日見辭班次
先高麗次交州次海外蕃客次出後諸蠻王子等

大常因革禮卷八十四

太常因革禮卷八十五

新禮十八

常行儀衛

明肅皇后儀衛

常行儀衛

太常新禮康定元年九月參知政事宋庠上言車駕行幸自非郊廟大禮具陳鹵簿外其常日導從唯前有駕頭後擁扇繖而已殊無典禮所載公卿奉引之盛其時侍從及百官司官屬下至廝從皆雜行道中步輦之後但以親事官百許人執搨以殿謂之禁衛諸班勁騎頗與乘輿相遠而士庶觀者率隨扈從之人夾道馳走喧呼不禁所過有旗亭市樓皆垂簾外蔽士民憑

高下瞰了無忌憚邏司街使亦不呵止威令弛闕習以爲常非所謂旌頭先驅清道後行之慎也且自黃帝以神功盛德猶假師兵爲營衛則防微禦變古今一體案漢魏以降有大駕小駕之儀至唐又分殿中諸衛黃麾等仗名數次序各有施設國朝承五代荒殘之弊事從簡略每鳴鑾游豫盡去戈戟旌旂之制儀衛寡薄頗同藩鎮此制度放失憚于改作之咎欲望聖慈專委一二博學近臣檢討前代儀注及鹵簿令將來乘輿常時出入體式于三駕諸仗內斟酌儀物增嚴條禁上以示尊極次以防未然革去因循宜在茲日詔太常禮院與兩制詳定參以舊儀別加新制云其舊儀殿前司隨駕馬隊凡諸班直內殿前指揮使全班祇應左班七十六人二十四人在駕前左邊引駕五二口各一人執分左右一口各十四人執擡分左右又左金吾引駕仗供到牙門旗十四口十口開五門每門二口每口一人執二人夾計三十人並騎服緋絕繡寶相花寬衫抹額白絹袴銀帶夾人執弓矢監門校尉二十人每門四人並服大紫絕繡獅子袍抹額帶儀刀馬鞍鞞騎二口係前步甲第七隊前二口係前部黃麾第一隊前二口係後步黃麾第一隊前二口係後步甲第一隊前二口係後步甲第七隊前四口開二門每門二口每口一人執二人夾計十二人並騎服緋衣繡寶相花寬衫抹額白絹袴銀帶監門校尉六人並服紫絕袍繡獅子袍抹額帶儀刀馬鞍鞞騎二口係兵部班劍儀刀隊後二口係眞武隊前又右金吾引駕仗供到牙門旗十四口制同左仗今兩制同禮

官儀略準小駕制度添清道馬罕畢旗斿等物別為常行禁衛

如佐清道馬百匹並帶器械分五行行二十五人請下殿前司于諸班內差

罕畢各一分左右並騎牙門旗前後各四分左右並騎綺緋繡

鳳斿二十四分左右並騎以上亦請下殿前司于諸班內差充雉扇十二分左右

請于親從官內差充以上新添百六十二人凡天武官舊二百一十六人

空行今添執柯舒為一重親從官舊百四十五人今添百五十

五人通為三百人為一重殿前指揮使舊四十八人今添百五

十二人通為二百人或于近前上諸班相兼差充並騎為一重

以上因舊人數添舊四百九人新添三百七人共七百一十六人凡駕前殿前指揮使

親從官為二重左右相對各開二門門約二丈每門並差人員

各二人押當第一門與通事舍人相對第二門與閣門使相對

每有臣僚迎駕起居並令中道候起居畢于左右門出其諸色

人令于牙門旗前道旁起居不得便入禁衛中每門外重令殿前指揮使執旗

二面以表門用轉光錯采旗凡百司祇應人于禁衛內無執掌者及隨駕臣

僚除合將入禁衛隨從人數外餘並令于殿前指揮使行外左

右前後行凡前牙門旗以後後牙門旗以前並屬禁衛中不得

輒入犯者令禁衛收領送所司凡中書樞密院臣僚並於從內

第三重寬衣天武內行馬其餘隨駕文武臣僚並在從內第四

重殿前指揮使內分左右依官位行馬凡車駕經歷去處若有

樓閣並不得垂簾障蔽及止絕士庶不許臨高瞰下止于街兩

旁任立觀看即不得夾路喧呼馳走犯者巡檢人捉送所司重

斷仍令開封府常切嚴行指揮前牙門以前後牙門已後不在此限今除新添儀

衛人數外其自來常定隨駕人數並請如舊凡車駕未出皇城門宣德左右掖門東華拱宸門及已至所幸處卽自有門禁不用牙門旗約束凡車駕已在道前牙門旗雖行後牙門旗未行除止絕閑雜行人外其隨駕臣僚官司人等並依常例次第赴合隨從及行馬去處凡前牙門旗在清道馬後約十步已來後牙門旗在駕後殿前指揮使之後凡街巷寬闊處儀衛並依所圖排列如遇窄狹街巷禁衛只用親從官二重御龍直二重雉扇隨輦其殿前指揮使天武官並權分于駕前後隨行候至寬闊處乘輿徐行儀仗卻依舊排列或輦幸園苑宮觀寺院並臣僚宅卽清道馬儀仗殿前指揮使天武官更不入卻于外排列其隨駕臣僚及諸司人自依常例隨從候駕行依次排列或臣

僚宅在巷內前去不通人行處其儀仗殿前指揮使等各于巷口排立止絕行人餘並如故

時詳定閱習既畢或言新制嚴密慮違犯者眾因不果行

莊獻明肅皇太后儀衛

國朝會要天聖元年有司言皇太后車駕出合設護衛御龍直都虞候一人頭二人副都頭一人十將長行五十人骨朵子直都虞候一人頭二人副都頭二人十將長行八十人弓箭直指揮使一人頭二人副都頭二人十將長行五十人弩直指揮使一人頭二人副都頭二人十將長行五十人殿前指揮使兩班左班都虞候一人頭二人副都頭二人十將長行二十人帶器械右班指揮一人頭二人副都頭二人十將長行二十人禁衛二百人寬衣天武二百人供御輦官六十二人寬衣天武

百人餘諸司祇應鳴鞭侍衛如乘輿之儀

太常因革禮卷八十五

太常因革禮卷八十六

新禮十九

五月朔受文武百僚朝

降聖節皇太子押文武百僚奉觴上壽

百官詣萬安宮賀皇太后

上皇太后尊號冊寶

內外命婦稱賀

五月朔受文武百僚朝

禮閣新編建隆二年有司言古之王者順冬夏消息之情爲朝廷聚會之節冬至陽之始君父道長夏至陰之始臣子道長世之君臣父子象乎天地者也當臣子道長之時君將有所嫌焉

故北面使之入朝不使之賀唐正元六年德宗以是月御紫宸

受百僚朝又下詔旨褒大其事且曰申恩卿士自我為初仍編

禮文以為常典國家推本有唐故事宜因歲時行之令定儀注

云前一日陳設尙舍奉御設幄座于崇元殿南向祖宗以來所御之殿不常

也守宮與所司設文武百僚皇親諸親及客使等次于朝堂以

候太樂合展宮縣之樂于殿廷橫街之南各依方位次設協律

郎位二一位于殿上西階之西前楹間一位于樂縣西北俱東

向又設解劍褥位于殿東西階下典儀設中書門下翰林學士

兩省御史臺供奉官位于香案之南又設文武三品已上尙書

省四品已上橫行位于橫街之南北向設文武常參官位又于

其南東西相向每等異位重行以北為上又設皇親諸親及九

品已上陪位官等位于樂縣之南東西相向其諸州客使及外

官因在京者各位于文武本品之下蕃客等又于其南奉禮郎

又設文武三品已上尙書四品于崇元門外文官在東武官在西如常儀

受朝

其日依時刻陳布將士填街及左右金吾六軍諸衛勒所部屯

門量排仗衛陳于殿廷如常儀文武百僚及羣官客使等俱入

朝文武常參官各服其服陪位官等並公服近仗就陳于閣外太樂令帥樂官工人

先就位太常卿押樂縣如常儀協律郎入就舉麾位諸侍衛之官各服其

器服符寶郎奉寶詣閣奉迎通事舍人分引中書門下翰林學

士兩省御史臺供奉官文武四品以下羣官客使等俱入就位

立定次通事舍人引侍中版奏請中嚴俯伏興復位少頃又奏

外辦殿上承旨索扇扇上皇帝服通天冠絳紗袍御輿以出曲直華蓋侍衛如常儀協律郎舉麾太樂令命撞蕤賓之鐘夷則無射黃鍾大呂夾鍾仲呂六鍾互應鼓祝奏隆安之樂作皇帝執圭出自西房卽御座南向扇開協律郎偃麾夏啟樂止符寶郎奉寶至于御座前俟殿上添香通事舍人分引文武三品已上尙書省四品至崇元門入初入門正安之樂作又引中書門下翰林學士兩省御史臺供奉俱就橫行位至位樂止典儀曰再拜舞蹈三稱萬歲又再拜起居訖又再拜通事舍人引太尉詣西階下位太尉每行樂作至位樂止解劍脫舄升詣御座前跪致詞其詞中書門下撰訖俯伏興退降階佩劍納舄復位典儀曰再拜在位官皆再拜舞蹈三稱萬歲又再拜訖分班東西序立通事舍人引侍

中詣東階下解劍脫舄升進御座前奏稱攝侍中具位臣某言禮畢俯伏興退降階佩劍納舄還位立定次殿上承旨索扇扇上協律郎俯伏興舉麾太樂令奏隆安之樂皇帝降旨放仗文武百僚相次退 禮院儀注太平興國三年于太樂令展宮縣增設熊羆十一案如正冬之儀 國朝會要太平興國三年五月朔御乾元殿受朝如冬至之儀時以陳洪進錢淑來朝故也 禮院儀注咸平三年五月一日欲行上壽禮院奏五月一日皇帝御殿文武百僚九品以上外官國朝奏咸得就列未聞曾行上壽之禮儀仗乞御殿日不行上壽詔可 國朝會要咸平三年三月朔前一日所司于乾元殿陳仗衛質明將受朝以雨沾服命閤門使宣放仗百僚常服起居于長春殿退詣正衙立

班宣制 禮院儀注咸平四年禮院奏五月一日受朝若別降制書則乞于舊儀于在位官再拜舞蹈三稱萬歲又再拜下增添宣徽使自御座前捧制降自東階至于案押至中書門下班前北向口宣付中書門下班首詣制案前跪搢笏捧受興復位轉付通事舍人捧制詣文武班前稱有制典儀曰再拜在位官皆再拜宣制訖捧制跪授中書門下班首轉付刑部侍郎跪受訖通事舍人分引中書門下及應橫行官令班立定典儀曰再拜在位官皆再拜訖通事舍人引中書門下班首一人就西階下解劍脫履升詣御座前俯伏跪稱賀其賀詞中書門下撰訖俯伏興退降階佩劍納履復位侍中詣東階升進當御座前承旨退臨階西向稱有制典儀曰再拜在位官皆再拜舞蹈三稱萬歲又再拜分班餘如舊儀

降聖節皇太子押文武百僚奉觴上壽

禮閣新編天聖三年詔令後凡遇慶會皇太子押文武百僚上壽是歲降聖節上壽于崇德殿守宮前一日尚舍奉御設御座于崇德殿守宮設文武百僚幕次如常儀尚食奉御設壽樽于殿東序之南南向皆有蓋罍羣官酒樽于殿之上下東西廂皇太子進壽酒位于御座前北向中書門下翰林學士文武二品以上尚書省四品以上兩省五品以上御史中丞侍宴位于御座東西重行相向其不升殿者位于東西廊下致仕前資官文武九品以上皇親諸國諸州進奉使並於殿廷陪位

上壽

其日文武百僚絕早先詣上清宮行香畢依常朝崇德殿行上
壽之禮中書門下翰林學士兩省御史臺文武百官陪位官並
早入常服就次舊儀一品致仕官舊授平章事已上綴中書門下班以候殿廷相次立班
定閣門使引皇太子殿上西向立閣門奏班齊皇帝常服升御
座東西班起居訖通事舍人引中書門下文武百僚並橫行皇
太子殿上橫行典儀曰再拜在位官俱再拜舞蹈三稱萬歲又
再拜皇太子奏聖躬萬福又再拜訖引皇太子稍東立百僚分
班東西序立教坊司已下入見如常儀訖百僚並橫行皇太子
橫行典儀曰再拜隨拜三呼萬歲訖引皇太子詣酒樽所北向
尚食奉御酌御酒一爵授皇太子搯笏執爵跪進皇帝執爵皇
太子執盤子興少退當御座前俯伏奏稱皇太子臣某等稽首

言降聖令節臣等不勝大慶謹上千萬歲保生壽酒奏訖俯伏
興稍退立典儀曰再拜皇太子並百僚皆再拜隨拜三呼萬歲
訖且躬候宣徽使承旨面西宣曰得卿等保生壽酒與卿等內
外同慶宣荅訖典儀曰再拜皇太子並百僚並再拜隨拜三呼
萬歲訖皇太子詣御座前侍立百僚分班東西立皇帝舉酒教
坊奏樂候飲訖皇太子跪受虛爵加坩執笏橫行百僚並橫行
典儀曰再拜皇太子並百僚皆再拜搯笏舞蹈三呼萬歲又再
拜訖皇太子歸西侍立位殿下百僚且躬候宣徽使承旨退臨街西向宣
曰羣官升殿典儀曰再拜羣官隨拜三呼萬歲通事舍人引中
書門下並一二致仕官舊授平章事以上及翰林學士文武二
品尚書省四品已上御史中丞詣東西階升殿立羣官各就席

後立尙食奉御進酒殿中監捧酒以進皇帝舉酒奏樂飲訖殿
中監受虛爵皇太子並中書門下並橫行通事舍人曰各賜酒
食典儀曰再拜上下羣官隨拜三呼萬歲通事舍人曰各就座
太官令行羣官酒太官令以常主酒近臣充羣官搢笏受酒樂送巡周殿中
監進皇帝第三爵羣官立于席後奏樂飲訖殿中監進受虛爵
通事舍人曰各就座羣官皆坐太官令行羣官酒樂送巡周殿
中監進皇帝第四爵如第三爵之儀太官令又飲羣官酒樂送
巡周通事舍人曰可起羣官立于席後侍中進當御座前跪奏
稱攝侍中具官臣某言禮畢俯伏興羣官俱降立殿廷北向立
班皇太子殿上橫行典儀曰再拜皇太子並羣僚皆再拜搢笏
舞蹈三呼萬歲又拜訖退如常儀親王樞密使已下並隨皇太子赴崇德殿立班其長春殿

非更不當

百官詣萬安殿賀皇太后

禮閣新編咸平三年十月詔自今正冬令百官詣萬安宮賀皇
太后有司遂詳定儀注曰前一日所司于萬安宮門外量地之
宜設禮部郎中押牋案位西向設中書門下捧牋位于牋案之
南其日候皇帝御殿禮畢所司承旨放仗文武百官遂釋朝服
常服詣萬安宮門外北向立班定禮部郎中押牋案至位少退
西向立典儀曰再拜在位官俱再拜禮官通事舍人引中書門
下詣牋案禮部郎中取牋其牋案先退跪授中書門下俯伏興中書
門下捧牋以授內侍跪受訖並興候中書門下退還本班立定
捧牋入進文武百僚相次退外命婦進牋如常儀

皇帝上皇太后尊號冊寶

禮院例冊明道二年皇帝欲上皇太后尊號寶冊遂詔有司詳定儀注儀曰前一日陳設尙舍奉御設皇太后皇帝御幄于文德殿後量地之宜又設皇太后御座于文德殿當中門南面殿上垂簾前設香案又設太尉司徒奉冊寶褥位當御座前楹間又于殿西階下設寶案褥位及太尉司徒解劔褥位以北爲上俱東向設讀冊中書令解劔褥位于太尉褥位之南又于殿東階下設讀寶侍中解劔褥位西向守宮設羣官及皇親諸親次于文德殿朝堂如儀太樂令宮展架樂于殿廷鼓吹前分置熊羆十二案于建鼓之外協律郎舉麾位二其一位于殿上西階之西東向其一位于樂架西北東向並如常儀其日典儀設文

武三品尙書省四品以上北向位于殿廷又設武官三品以上

北向位于近西俱每等異位重行相對爲首又設常參文官一

品以下位于近西東向又設常參武官一品以下位于近西東

向俱以北爲上每等異位又設宗親五品以上位近南當文武

三品之南每等異位重行西向北上

三品以上位于次南當武官三品南每等異位重行東向北上

其見任常參官者各入本官班其節度觀察防團刺史新陳未及諸道使人並

外官朝奏在京者各依本官班序又設文官六品以下位于刺

史南每等異位重行俱西向北上又設武官六品以下位于其

南與文官六品以下相對每等異位重行俱東向北上又設典

儀位于文官位之東北贊者二人在南少退俱西向奉禮郎設

文武三品尚書省四品以上門外位于文德殿門外東西相向
以北爲上冊案位于文官之東少前太常卿位于冊案之前寶
案次之裝冊寶官各隨冊寶案入又于文德殿門外設寶冊幄
次量地之宜又于大安殿後量地之宜設寶冊幄次又于天安
殿前橫街南設皇帝發冊寶褥位北向又設太尉司徒受冊寶
褥位面東側向又于其南設置冊寶褥位四二位在東二位在
西相向冊在北寶在南其日早主當內臣自內先次奉冊寶出
內赴天安殿中書門下兩省依援衛皇帝冊寶例祇應援衛赴
天安殿後幄次奉安如式

天安殿發皇太后冊寶

其日皇帝候皇太后行恭謝禮畢還內皇帝自內常服乘輿赴
天安殿幄次宣事舍人分引羣官太尉司徒應行事公卿文武
百官各服其服就位立定侍中版奏請中嚴少頃又奏外辦簾
捲禮儀使當御座前俯伏跪奏稱具官臣某言請皇帝發皇太
后尊號冊寶奏訖俯伏興皇帝服通天冠絳紗袍以出殿中監
跪進圭禮儀使與閤門使前導皇帝隨冊寶降自西階其冊寶
內臣主當職事捧昇至于殿廷置在橫街南向褥位冊在北寶
在南皇帝至殿廷北向褥位立定捧冊寶官捧冊寶案太常卿
吏部侍郎禮部侍郎引至當中間褥位奉冊寶案仍量令職禮
掌祇應下皆準此禮
儀使奏請皇帝再拜典儀曰再拜贊者承傳應在位官皆再拜
應行事公卿再拜訖禮官引太尉司徒就受冊寶位禮儀使奏
執事者不拜請皇帝搢圭跪捧冊授太尉太尉搢笏東向側身跪受又奏請

捧寶授司徒司徒搢笏東向側身跪受訖奏請俯伏興太尉司徒奉冊寶案置于近東西向褥位禮儀使奏請皇帝歸御幄殿中監跪受圭改常服乘輿赴文德殿朝堂幕次其冊寶置于輿上援衛如儀太常卿前引吏部侍郎押冊太尉從後禮部侍郎押寶司徒從後舉冊寶官夾侍以出天安殿門內右昇龍門入朝堂赴文德殿門外幄次奉安如式司徒以下各就次以俟上冊

上册寶

其日依時刻諸衛各帥其屬勒所部屯門殿廷列仗衛文武羣官宗親客使等應合集者並集文德殿朝堂次各服其服太尉以冊捧置于案吏部侍郎一員其冊案四人對捧中書門下奏差五品六品清資官充舉冊官

先入立于殿西階下司徒以寶置于案禮部侍郎一員押捧寶官準上舉寶官走入立于

殿西階下皆盛以匣覆以帕俱詣文德殿門外之東太尉之前太樂

令率工人入就位協律郎入就舉麾位諸侍衛之官服其器服

中書門下翰林學士兩省御史臺供奉官立于殿階下香案前

左右如常入閣之儀侍中版奏請中嚴近仗就陳于閣外如常

儀典儀率贊者各入就位所司贊羣官各服朝服諸親客使俱

出次宣事舍人各分引就位其三品以上應北面位者各于文德殿門外序立以俟侍中

版奏外辦所司承旨索扇扇上皇太后服儀天冠袞衣以出行

障座障方圓扇侍衛警蹕如常儀皇太后將出仗動協律郎跪

俯伏興舉麾鼓祝太樂令奏聖安之樂皇太后出自殿後幄

次即御座南向坐扇開協律郎偃麾戛鼓樂止凡樂皆協律郎舉麾工鼓祝而

後作偃麾夏致而禮官宣事舍人分引太尉以下文武羣官應

北面位者自文德殿門東西各就北面橫行位太常卿前導冊

案至殿西殿下少東北向置冊案凡太尉行舉麾奏禮安之樂至位立定偃麾樂止下

皆準太尉司徒太常卿吏部侍郎禮部侍郎各入本班立定其

冊捧冊官舉寶典儀曰再拜凡典儀有詞皆贊者承傳太尉以下羣官諸親

客使等應在位者皆再拜訖分班東西序立禮官宣事舍人前

引太常卿隨行吏部侍郎押冊案以次而行太尉從之凡太尉司徒行

並禮官宣事舍人禮部侍郎次押寶案而行司徒從之相次詣

西階至解劍褥位其讀冊中書令讀寶侍中俟冊案將至階下各隨左右解劍先升階于前楹冊簾前東西

相對立太尉東向解劍脫烏置于褥訖冊案先升太尉從冊案

以升其冊函蓋先置于階下別案上其寶案東向立俟中書令讀冊將畢禮部侍郎押寶案升階吏部侍郎

押冊升進至褥位當御座前訖太尉搢笏北面跪捧冊案稍前

訖俯伏興退立中書令當冊案前跪執笏稱攝中書令具官臣

某讀冊其冊函對舉空案侍郎引退復西階下東西立讀訖俯伏興搢笏奉冊興于褥

東迴冊函北向進跪置于御座前訖中書令舉冊官俱降還侍

立太尉降階納烏帶劍訖東向以俟禮部侍郎次押寶案升其

函蓋先置于階下別案上司徒隨案升進至褥位司徒搢笏北向跪捧寶案

稍前訖俯伏興退立侍中進當寶案前跪執笏稱攝侍中具官

臣某讀寶其寶函對舉空案侍郎引退就西階下東向立讀訖俯伏興搢笏奉寶興于

褥東迴寶函北向進跪置于御座前冊之南訖侍中舉寶官俱

降還侍立太常卿降自西階俱復本班司徒就解劍褥位納烏

帶劍訖復東向禮官宣事舍人贊引太尉司徒進詣香案前分

班東西序立內侍贊引皇帝服承天冠絳紗袍簾內詣皇太后御座前奏請皇帝再拜訖又奏請皇帝北向跪賀曰嗣皇帝臣言皇太后陛下載崇徽號昭煥寰瀛伏惟與天同壽不勝欣忭俯伏興又載拜訖奏請皇帝且立內侍詣御座前承旨退西向稱皇太后聖旨皇帝孝恭至誠貫于天地受茲徽號感慰良深皇帝再拜內侍引皇帝歸御幄應階下太尉文武百僚並橫行立定典儀曰再拜在位官皆再拜禮官宣事舍人引太尉詣西階下東向解劔脫舄升進當御座前跪賀稱文武百僚攝太尉具官臣某等稽首言伏惟皇太后陛下載崇徽號彌煥盛猷凡在臣民不勝忻忭賀訖俯伏興降自西階納舄帶劔詣門位立定典儀曰再拜太尉及羣官俱拜舞蹈三稱萬歲又再拜訖侍

中升自東階進當御座前承旨退臨階西向稱皇太后聖旨典儀曰再拜太尉及羣官在位者俱再拜訖宣曰薦齊徽號感惕良深所賀如宣訖降還侍立典儀曰再拜太尉及羣官在位者俱再拜舞蹈三稱萬歲又再拜訖太尉司徒退就位立定宣事舍人分引應北向位官各分班東西立定侍中升自東階進當御座前跪奏稱攝侍中具官臣某言禮畢俯伏興降還侍位所司承旨索扇扇上協律郎俯伏興舉麾鼓祝太樂令奏聖安之樂皇太后降座還殿後幄次侍衛警蹕如來儀扇開樂止侍中版奏解嚴中書侍郎率捧案官升殿捧寶置于案訖禮官宣事舍人贊引請內東上閣門狀進所司承旨放仗文武百僚並再拜訖退如常儀

內外命婦稱賀

其日候皇太后御文德殿受冊禮畢赴內殿受內外命婦稱賀
所司預于殿內設皇太后御座如常儀司賓引內命婦于庭北
向立定尙儀奏請皇太后升御座司贊曰再拜命婦再拜訖司
賓引班首詣西階升進當御座前跪賀稱妾某氏等言伏惟皇
太后陛下鴻慈廣被徽號惟新凡在照臨不勝忻忭言訖起降
復位司贊曰再拜命婦俱再拜尙宮詣御座前承旨降自西階
于命婦之北東向稱皇太后聖旨司贊曰再拜在位者皆再拜
訖宣答曰躬膺徽號感惕良深司贊曰再拜在位者皆再拜退
司賓贊引外命婦入再拜賀一如內命婦之儀其外命婦內謁
者皆引于幕次
外各依班序
立俟喚入賀訖皇太后降座如來儀內外命婦退別殿賀皇
帝一如賀皇太后之儀惟不致詞
不宣答其不入內外命婦及兩京留
司官及外道命婦並奉表稱賀如儀式

太常因革禮卷八十六終

太常因革禮卷八十七

新禮二十

皇太后御會慶殿受羣臣朝賀

皇太后內殿受內外命婦朝賀

皇帝率百官諸軍將校等上皇太后壽

皇太后御會慶殿受羣臣朝賀

禮院例冊天聖五年詔欲候今年十一月十七日南郊禮畢請皇太后御會慶殿命羣臣行朝賀之禮先是禮儀使劉筠奏謹案典禮南郊禮畢百僚無賀皇太后之禮案開寶通禮籍田禮畢行勞酒之禮如元會之儀今乞此附通禮勞酒之制請皇太后御殿皇帝肆赦畢詣會慶殿皇帝皇太后簾內卽御座如承

明殿之儀宣羣臣升殿賜酒如元日儀皇帝簾內行恭謝之禮
畢百僚遂行殿朝賀儀曰前一日尚舍奉御設皇帝皇太后御
幄于會慶殿後量地之宜又設皇太后御座于殿當中間南向
如常儀殿上垂簾簾外設太尉稱賀位于御座前守宮設羣臣
及皇親諸親次于殿門外如儀尚食奉御設酒罇于殿東序之
南西向皆有蓋罍設羣官酒罇于殿上下東西今依內宴例陳設又設
中書門下翰林學士文武二品以上尚書省三品四品御史中
丞兩省常侍以下舍人以上龍圖閣待制節度觀察畱後防團
刺史宴位于御座前簾外東西重行相向其不升殿者位于東
西朵殿及三兩廊下如常儀

朝賀

其日御樓宣制禮畢皇帝乘輿還內以次赴會慶殿御幄中書
門下文武百僚常服赴會慶殿幕次以俟入殿廷東西相向立
班定舊儀致仕官舊授平章事以上殿中書門下班餘致仕官在本官之上閣門使奏班齊內侍
奏請皇太后出自殿後幄次侍衛如常儀鳴鞭即御座南向諸
司祇應人見如常儀訖內常侍詣殿後皇帝幄次前奏請皇帝
服靴袍詣皇太后御座前行恭謝之禮內常侍贊引皇帝于簾
內詣皇太后御座前北向褥位內常侍奏請皇帝再拜訖又奏
請皇帝俯伏興奏稱臣某虔遵舊典郊祀禮成中外協心不勝
懼忭且躬又內常侍進當御座前承旨退西向宣曰皇帝德備
孝恭禮成嚴配萬國稱頌歡豫增深皇帝還內樞密使以下先
稱賀依近例諸司使副以上並差祇應閣門祇候及皇親諸司使副以下閣門使宣荅如常儀訖

樞密使副升殿侍立宣事舍人引中書門下文武百僚並橫行

典儀曰再拜在位官俱再拜舞蹈三稱萬歲又再拜起居訖又

再拜宣事舍人引太尉自西階升詣御座前北向跪賀其詞中書門下

再拜宣事舍人引太尉自西階升詣御座前北向跪賀其詞中書門下

再拜宣微使進當御座前承旨退臨階西向稱有制典儀曰再

拜在位官俱再拜宣荅其詞學士院撰訖典儀曰再拜在位官俱再拜

舞蹈三稱萬歲又再拜訖樞密使帶平章事以上降階就位閣門使殿

上簾外進當御座前承旨退臨階西向日宣羣官升殿典儀曰

再拜在位官俱再拜三呼萬歲宣事舍人分引班首以下詣東

西階升殿各就席後立其不升殿者各就朵殿及兩廊下位使以下班首以下橫行宣事舍人曰再拜羣官並隨拜稱萬歲

見如儀班首以下橫行宣事舍人曰再拜羣官並隨拜稱萬歲

拜訖班首于簾外進第一爵酒及奏樂如常儀內謁者監接蓋

進皇太后第一爵再拜歸位隨稱萬歲分班候奏樂飲訖每皇太后

舉酒內謁者出簾外招教坊奏樂內謁者監受虛蓋班首以下橫行宣事舍人

曰再拜羣官並再拜隨拜三呼萬歲舍人曰各賜酒應在位者

皆再拜隨拜三呼萬歲宣事舍人曰各就坐太官令行羣官酒

太常令以常主酒近臣充羣官搢笏受酒樂送巡周内謁者監進皇太后第

二爵班首以下立于席後候奏樂飲訖樂止內謁者監受虛蓋

宣事舍人曰各就位又行羣官酒樂送巡周内謁者監進皇太

后第三爵如第二爵之儀又行羣官酒樂送巡周宣事舍人曰

可起羣官俱降階立于殿廷北向典儀曰再拜在位官俱再拜

舞蹈三稱萬歲又再拜訖退皇帝皇太后降座還內如常儀

皇太后御內殿受內外命婦朝賀

禮院例冊天聖五年十一月百僚朝賀畢御內殿內外命婦行朝賀之儀曰其日候皇太后御會慶殿受文武百僚朝賀訖畢赴宮內殿受內外命婦朝賀所司預于內殿設皇太后御座如常儀又于殿側設內外命婦幕次隨地之宜司賓引內命婦于殿延北向立定尙儀奏請皇太后卽御座司賓贊曰再拜拜訖司賓引班首詣西階升進當御座前致詞稱某邑號妾某氏等言郊祀再舉福祚咸均凡在照臨不勝忻忭言訖降階復位司賓贊曰再拜拜訖尙官詣御座前承旨降自東階于命婦之北西向稱皇太后聖旨司賓贊曰再拜拜訖宣荅曰已成鉅禮權豫良深司賓贊曰再拜拜訖司賓贊引外命婦入賀一如內命

婦之儀其外內命婦調者分引于幕次外各依班序立以俟喚入賀訖皇太后降座如來儀如宣坐賜茶酒一如內中常儀或只幕次賜茶酒俟臨時取進止內外命婦退赴別殿賀皇帝一如賀皇太后之儀唯不致詞宣荅其不入內外命婦並奉表稱賀如式

皇帝率百官諸軍將校等上皇太后壽

禮院例冊天聖五年正冬皇太后御會慶殿皇帝率百官諸軍將校等上皇太后壽詔有司詳定儀注儀曰前一日尙舍奉御設皇帝皇太后御幄于會慶殿後量地之宜皇太后御座于殿當中閒南向殿上垂簾簾外設太尉稱賀位于殿座前守宮設羣官及皇親諸親次于殿門外如儀尙食奉御設壽樽于殿東序之南南向皆有蓋罍設羣官酒樽于殿上下東西廊太尉進

壽酒位于御座前北向中書門下翰林學士文武二品以上尙書省三品四品御史中丞兩省常侍以下舍人以上龍圖閣待制節度觀察留後防團刺史侍宴位于御座前簾外重行相向其不升殿者位于東西朵殿及兩廊下如常儀

朝賀並上壽

其日平明中書門下翰林學士兩省御史臺文武百僚並契丹使副並常服早入就位次舊儀致仕官授平章事以上綴中書門下班餘致仕官在本官之上俟入殿廷東西相向立班定閣門使奏班齊內侍奏請皇太后出自殿後幄次侍衛如常儀鳴鞭卽座南向御幄如常儀諸司祇應人並敎坊使以下先次入見如常儀訖內常侍詣殿後皇帝幄次前奏請皇帝服靴袍詣皇太后御座前行上壽之禮內常侍

贊引皇帝于簾內詣皇太后御座前北向褥位內常侍奏請皇帝再拜訖又奏請皇帝俯伏跪奏稱臣某言晷運推移日南長至元正云元正啟祚萬物惟新伏惟應元崇德仁壽慈聖皇太后陛下膺時納祐與天同休俯伏興且躬又內常侍進當御座前承旨西向宣曰履長之祐元正云履新之祐與皇帝同之內常侍又奏請皇帝再拜訖詣皇太后御座稍東內給事酌酒一爵授內謁者監進皇帝皇帝執盤蓋詣皇太后御座跪進皇太后執蓋皇帝執盤興其盤內謁者監承接皇帝詣北向褥位俯伏跪奏稱臣某稽首言天正長至元正云元正合節不勝懼忭謹上千萬歲壽俯伏興且躬又內常侍進當御座前承旨退西向宣曰恭舉皇帝壽酒內常侍奏請皇帝再拜訖皇帝執盤侍

立教坊奏樂俟飲訖樂止

每皇太后舉酒內謁者出簾外招教坊奏樂

皇帝受虛盞

訖還幄次

內常侍內謁者監內侍以上及內給事準例差進上內臣充之

樞密使以下諸司使

副以上並差祇應閣門祇候及皇親諸司使副以下先行稱賀

如閣門舊儀訖侍立者升殿俟

侍立者升殿俟閣門使殿上奏宰臣某以下進酒使相降階合

班上

宣事舍人引中書門下文武百僚並橫行典儀曰再拜在

位官俱再拜舞蹈三稱萬歲又再拜起居訖又再拜宣事舍人

引太尉自西階升詣御座前北向跪奏稱文武百官攝太尉具

官臣某等言曷運推移日南長至元正云元正啟祚萬物惟新

伏惟應元崇德仁壽慈聖皇太后陛下膺時納祐與天同休俯

伏興降階還位典儀曰再拜在位官俱再拜舞蹈三稱萬歲又

再拜宣徽使進當御座前承旨退臨階西向宣曰有制典儀曰

再拜在位官俱再拜隨拜三呼萬歲宣曰履長之祐元正云履

新之祐與公等同之典儀曰再拜在位官俱再拜舞蹈三稱萬

歲又再拜訖閣門使殿上簾外奏宰臣某以下進壽酒典儀曰

再拜在位官皆再拜隨拜三呼萬歲宣事舍人引太尉自東階

升翰林使酌御酒一爵授太尉太尉搯笏執盤盞跪進于簾外

內謁者監跪接進皇太后太尉執笏俯伏興少退詣北向褥位

俯伏跪奏稱文武百僚攝太尉具官臣某等稽首言天正長至

元正云元正令節臣等不勝懼悚謹上千萬歲壽俯伏興退還

階下位典儀曰再拜在位官皆再拜隨拜三呼萬歲宣徽使進

當御座前承旨退臨階西向宣曰舉公等觴典儀曰再拜在位

官皆再拜隨拜三呼萬歲分班東西序立宣事舍人引太尉升

殿侍立于簾外皇太后舉酒奏樂候飲訖樂止內謁者監出簾外跪授虛爵太尉跪接訖降階還橫行位典儀曰再拜在位官俱再拜隨拜舞蹈三稱萬歲又再拜訖宣徽使進當御座前承旨退臨階西向宣曰羣官升殿典儀曰再拜在位官俱再拜三呼萬歲宣事舍人分引太尉以下詣東西階升殿各就席後立其不升殿者各就朵殿及兩廊下位內給事酌酒內謁者監進皇太后第二爵俟舉酒奏樂飲訖樂止內謁者監受虛蓋太尉以下橫行宣事舍人曰各賜酒應在位官皆再拜隨拜三呼萬歲宣事舍人曰各就座太官令行羣官酒太常令以常主酒近臣充羣官搯笏受酒樂送巡周內謁者監進皇太后第三爵太尉以下立于席後俟奏樂飲訖樂止內謁者監受虛蓋宣事舍人曰各就座

又行羣官酒樂送巡周內謁者監進皇太后第四爵如第三爵之儀又行羣官酒樂送巡周宣事舍人曰可起羣官立于席後侍中進當御座俯伏跪奏稱攝侍中具官臣某言禮畢與羣官俱降階立于殿廷北向典儀曰再拜在位者俱再拜隨拜舞蹈三呼萬歲又再拜訖皇太后降座還內如來儀次皇帝乘輿赴天安殿受百僚朝賀樞密使以下依舊例于長春殿前迎駕起居稱賀訖引駕赴天安殿文武百僚退赴天安殿門外幕次朝服以俟行朝賀之禮俟天安殿受文武百僚朝賀上壽之禮畢皇帝乘輿赴內中恭謝皇太后一如內中常禮

太常因革禮卷八十七終

太常因革禮卷八十八

新禮二十一

長寧節宰臣百僚上皇太后壽

長寧節內外命婦上皇太后壽

冊命貴妃

長寧節宰臣百僚上皇太后壽

禮院例冊天聖五年詔以長寧節命宰臣百僚上皇太后壽令有司詳定儀注曰前一日尙舍奉御設皇太后御幄于會慶殿後量地之宜又設皇太后御座于殿當中間南向殿上垂簾守宮設羣官及皇親諸親次于殿門外如儀尙食奉御設壽樽于殿東序之南西向皆有蓋學設羣官酒樽于殿上下東西廂太

尉進壽酒位于御座前北向中書門下翰林學士文武二品以上尚書省四品以上御史中丞兩省常侍以下舍人以上契丹使副位于御座前東西重行相向如侍宴之儀其不升殿者位于東西朵殿及兩廊下致仕前資官文武九品以上皇親諸親并諸國諸州奉使并于殿廷陪位

上壽

其日平明中書門下翰林學士兩省御史臺文武百僚并常服早入就次舊儀致仕官舊授平章事以上綴中書門下班餘致仕官在本官之上以俟入殿廷東西相向立班定閣門使奏班齊內侍奏請皇太后出自殿後帷次待衛如常儀鳴鞭卽御座南向御座如常儀諸司祇應人先入見訖宣事舍人引中書樞密院文武百官并橫行典儀曰再拜在

位官俱再拜舞蹈三稱萬歲又再拜起居訖又再拜分班東西

序立

侍立者先升殿

敎坊使以下見如常儀酌酒訖宣事舍人引中書

門下文武百官橫行典儀曰再拜在位官俱再拜隨拜三呼萬歲宣事舍人引太尉自東階升詣酒樽所翰林使酌御酒一爵授太尉太尉搢笏執盤跪進于簾外內謁者監跪進皇太后太尉執笏俯伏興少退詣北向褥位俯伏跪奏稱文武百僚攝太尉具官臣某等稽首言長寧令節臣等不勝懽抃謹上千萬歲壽俯伏興退還階下位典儀曰再拜在位官皆再拜隨拜三呼萬歲宣徽使進當御座前承旨還臨階西向宣曰得公等壽酒與公等內外同喜典儀曰再拜在位官俱再拜隨拜三呼萬歲分班東西序立宣事舍人引太尉升殿侍立于簾外皇太后舉

酒奏樂俟飲訖樂止

每皇太后舉酒內謁者出簾外招致坊奏樂

內謁者監跪受虛

爵出簾外跪授太尉太尉跪接訖降階還橫行位典儀曰再拜在位官俱再拜舞蹈三稱萬歲又再拜訖宣徽使進當御座前承旨退臨階西向宣曰羣官升殿典儀曰再拜在位官俱再拜隨拜三呼萬歲宣事舍人分引太尉以下詣東西階升殿各就席後立其不升殿者各就朵殿及兩廊下位進奉物色進當殿廷文武官起居訖宣事舍人稱宰臣以下進奉客省使殿上喝進奉出內給事酌酒內謁者監進皇太后第二爵俟奏樂飲訖樂止內謁者監跪受虛爵太尉以下橫行宣事舍人曰各賜酒應在位者皆再拜隨拜三呼萬歲宣事舍人曰各就座太官令行羣官酒太官主酒常令以近臣充羣官搢笏受酒樂送巡周內謁者監進皇太后第三爵太尉以下立于席後俟奏樂飲訖樂止內謁者監跪受虛爵宣事舍人曰各就坐又行羣官酒樂送巡周內謁者監進皇太后第四爵如第三爵之儀又行羣官酒樂送巡周宣事舍人曰可起羣官立于席後侍中進當御座前俯伏跪奏稱攝侍中臣某言禮畢與羣官俱降階立于殿廷北向典儀曰再拜在位官俱再拜舞蹈三稱萬歲又再拜訖退

長寧節內外命婦上皇太后壽

禮院儀注天聖五年長寧節宰臣百僚上壽訖皇太后還內御殿內外命婦上壽儀曰前一日所司預于皇太后所御殿陳設如儀並於殿側設內外命婦幕次量地之宜其日內外命婦早入幕次內臣引內命婦于殿廷立班定皇太后即御座內臣

曰再拜在位者皆再拜起居訖內臣引班首升殿內人酌酒一爵授班首班首執爵躬進皇太后班首少退當御座前奏稱某位號妾某氏等言長寧令節妾等不勝懼忭謹上千萬歲壽退復階下位內臣曰再拜在位者俱再拜訖內臣承旨臨階西向稱皇太后聖旨得汝等壽酒與汝等同喜內臣曰再拜班首以下再拜訖分班立內臣引班首升殿侍立皇太后舉酒奏樂飲訖樂止班首受虛爵降階後復橫行位立定內臣曰再拜在位者俱再拜訖內臣承旨宣升殿內臣曰再拜在位者俱再拜訖內臣引東西升殿各就席後立內臣進皇太后第二爵奏樂飲訖內臣受虛爵班首以下並再拜訖內臣曰各就坐有司行酒樂送巡周內臣進皇太后第三爵班首以下起立奏樂飲訖班首以下各就坐有司行酒樂送巡周內臣進皇太后第四爵如上儀又賜班首以下酒樂送巡周內臣揖起降階復位立定內臣曰再拜在位者俱再拜訖退次內臣引外命婦入行上壽之禮一如內命婦之儀

冊命貴妃

禮閣新編大中祥符七年六月制婉儀楊氏宜特封淑妃其告身並用遍地塗金料花鳳羅紙書之國朝后妃降制皆學士院草詞宣于正衙近臣牧伯皇親皆修貢禮爲賀至是真宗不欲令藩臣貢賀故不降制外廷止命學士草詞付中書翌日宰臣言掖庭加恩朝廷慶事臣下不可不備禮物望令客省依例受貢賀詔可 禮院例冊慶曆八年十月十日制門下朕聞王者

始風本乎妃德天下內治模厥人倫咨擇邦媛之良稔敷嬪壺
之懿茂推異數誕布公言美人張氏陶翁闢之和生慶善之族
玉粹具慶淵靚而衷以師保之法自閑以圖史之誠攸服光贊
內職叶升大猷力蘋沼之至恭襲珩璜之旋矩禮以為絢謙不
忘勞周嘉冲微顯啟優渥進膺綸翟之貴參亞軒龍之華於戲
謹于順承陰教惟穆勤乃輔佐王化所經爾其念夕惕之度躬
日休之恪穆木之逮乎下然後稱仁彤管之記其言于以垂美
往席寵命母忘訓辭可特進封貴妃仍令所司擇日備禮冊命
儀曰前一日守宮設中書樞密使副應內外文武百僚幕次于
朝堂所司奉貴妃冊印先進入內是日宰臣率文武百僚並常
服早入次禮直官先引中書侍郎禮部侍郎禮部郎中及捧冊

官

捧冊官四人對捧
中書門下奏拱

并主當捧冊印執事等并詣垂拱殿門就

次

應行事官并捧冊官並常
服應執事人等絳衣巾幘

以俟內中降冊印禮直官通事舍

人分引中書樞密使副文武百僚俱入文德殿廷立班東西相
向北上立定內臣二員自內承旨降冊印率主當者以奉冊印
出垂拱殿其捧冊官俱搢笏率主當捧冊印執事人等以俟捧
舉禮直官導中書侍郎押冊通事舍人博士導中書令後從次
禮直官導禮部郎中押印通事舍人博士導禮部侍郎後從援
衛如儀由東上閣門至文德殿廷西向褥位權置援衛人等通
少退立
事舍人博士引冊使副就承制位北向立定躬次禮直官引宣
徽使于冊使前西向稱有制典儀曰再拜贊者承傳冊使副應
在位官皆再拜訖宣曰美人張氏特進封貴妃命公等持節展

禮宣訖冊使副再拜宣徽使還位門下侍郎帥主節者詣冊使
東北主節者以節授門下侍郎主節者退立于後門下侍郎執冊節授
冊使跪受興付主節門下侍郎歸本班幡隨節立于使左次引
中書令詣冊使東北西向立中書侍郎引冊充內謁者一員詣
內給事側受冊印訖率主當者持入詣殿庭內臣一員以冊印
將入內東門貴妃受冊印畢引內外命婦詣內親行賀慶之禮
皆以內臣充

太常因革禮卷八十八終

太常因革禮卷八十九

廟議一

高曾祖禰廟議

四廟謚號議

太祖謚號議

太宗謚號議

高曾祖禰廟議

太祖實錄建隆元年正月有司上言伏以王者應天順人顯受
寶命祖文宗武合正廟儀今景運肇新孝思追遠舊章未舉闕
孰甚焉請下百官議立宗廟于是文武百官兵部尙書張昭等
上言得權判名表主客郎中任澈狀案堯舜禹皆立五廟蓋二
昭二穆與其始祖爾有商建國改立六廟蓋昭穆親廟之外祀
契與湯也周立七廟蓋親廟之外祀太祖及文王武王也秦漢

廟制悉不如禮魏晉採周官始復七廟江左相承不改然七廟之中猶虛太祖之室斯皆考法于前古定儀于一時隋文帝代周平陳博採兩朝羣議但立高曾祖禰四廟而已唐因隋制廟止四親蓋由始興之君有功之祖皆在親廟之中故隋唐之初定二昭二穆立爲四廟自唐梁而下至于前朝定廟之規不易其法有司立議無能異同諒由稽古之制不可改也臣以爲建立四廟深合禮文者臣昭等據任澈所議伏以王者孝惟報本禮極奉先瘞方澤而燎園丘爲邦大典左宗廟而右社稷有國常經其壇墀之矩昭穆之數百王不易三代同風伏惟陛下承光宅之丕基遵武靈之洪緒謳歌自遍華裔知歸欲疇宣孟之勳式合商周之典其所立太廟七室及追尊四親廟請如任澈所議制曰恭依典禮

四廟諡號議

太祖實錄建隆元年三月翰林學士尙書禮部侍郎知制誥兼太常寺事實儼上言曰臣聞王者受命祖宗發祥上理以遵奉先之道靡不致誠清廟追諡洪名昭字其牆垣放像其宮室奉神泣止思孝齊如爰稽考于前朝咸遵行於盛禮伏惟皇帝陛下應機御極惟德司元休氣榮光祚長于天漸赤文丹字德兆于靈圖乘運膺期變家爲國夫乾坤不能頓爲寒暑漸于陽秋君后不能驟作基局在乎祖考恭惟皇高祖文安府君履行高潔蘊德粹深宏闡英風遐鍾聖世惟克成之鴻烈自開始之長源謹案諡法道德博聞曰文聰明睿哲曰獻請上尊諡曰文獻

皇帝廟號僖祖陵號欽陵恭惟皇曾祖中憲府君英彥睿聖溫
明惠哲貽謀賜善奕世重光傳積聖以無窮實先機而有兆謹
案諡法柔質慈明曰惠至義德行曰元請上尊諡曰惠元皇帝
廟號順祖陵號康陵恭惟皇祖驍衛府君冲素無渝光謙是尙
樹基立本績義經仁今赤口之君尊自黃裳之隆古謹案諡法
平易不庇曰簡正德美容曰恭請上尊諡曰簡恭皇帝廟號翼
祖陵號定陵恭惟皇考太尉府君明允篤誠肅恭純懿武全七
德排大敵而立豐功善降百祥保太和而御遐福美談同于萬
口休詠播于八音焜耀耿光權輿本命謹案諡法明德有功曰
昭折衝禦侮曰武請上尊諡曰昭武皇帝廟號宣祖陵號安陵
又案諡法行見中外曰懿容義參美曰明布德執義曰穆皇高

祖妣崔氏請上尊諡曰文懿皇后皇曾祖妣桑氏請上尊諡曰
惠明皇后皇祖妣京兆太夫人劉氏請上尊諡曰簡穆皇后伏
以諡也者行之丹青號也者言之表著非諡無以彰其迹非號
無以辨其名是以開勅之君追崇其禮增敷前烈恢闡令猷俾
徽音永流異世彌振以對天地以虔宗祧師師在位之庶官願
顯式瞻于盛典制曰恭依典禮四月以四廟制下不視朝文武
百官進名奉慰

太祖諡議

中書例冊太平興國二年正月四日翰林學士李昉奏奉敕差
定大行皇帝諡號如後伏以易名之典前古舊章上自帝王下
及卿士表功旌行莫尙于茲所以昭著聖猷傳示來世流芳傳

大常因革補卷八十九
三
裕永永無窮此百王不易之道也伏惟大行皇帝稟上聖之資
居至尊之位契百靈之睠命開萬世之洪基應乎天而順乎人
聲爲律而身爲度奄宅區宇十有七年以乃聖乃神之功守克
勤克儉之德躬決庶務則日旰而忘疲廣覽羣書則宵分而輟
寐外絕畋遊之樂內無耳目之娛進賢良則高舉善旌求讜直
則明懸諫鼓解衣推食憫戰士之力勤薄賦輕徭念農人之疾
苦萬古皇王之道平窺于掌握之中三方僭偽之君生致于闕
廷之下威加四海德合二儀三辰正而天道無差兆民康而年
穀屢稔言無求于順旨事必循于至公墜典遺編咸令振舉金
科玉律必盡哀矜駕戎車而屢討不庭被法服而四郊上帝功
已成矣理已定矣而猶小心恭己詰旦視朝戎事軍機莫非關

慮朝章國政靡不經心既勤倦以勞神至寒暄而邁厲馬歸華
嶽方臻偃武之期龍去鼎湖遠追上僊之數今者因山已下同
軌皆來碧霄永斷于龍髯紫陌將遷于鳳翼虔遵舊典上易尊
稱謹案諡法云道德應物曰英除亂靖難曰武窮神知化曰聖
經緯天地曰文陰陽不測曰神功成民用曰德若乃坐籌決勝
訓卒練兵復吳蜀之士疆弔交廣之生聚畏天威者不召而至
慕皇風者重譯而來喑鳴而日月回光呼吸而風雲變色豈不
謂之英武乎又若興起學校搜訪隱淪廣延儒雅之徒樂聞俎
豆之事明王聖帝靡不葺其祠宮名山大川無不奉其禋祀豈
不謂之聖文乎又若宸謀罕測睿略遐宣先天而天且不違作
事而事無愆素功侔造化智洞玄微萬靈歸指顧之中六合入

牢籠之內豈不謂之神德乎太者表尊極之稱祖者彰開創之德長居清廟永配昊天請上大行皇帝尊諡爲英武聖文神德皇帝廟號太祖臣禁林備位禮寺假名本非齊魯之碩儒寧記唐虞之盛烈實慚淺近莫盡微猷詔恭依典禮

太宗諡議

中書例冊至道三年五月十六日翰林學士承旨宋白奏臣聞明一合道曰皇德象天地曰帝聰明文思行也堯舜禹湯諡也王者膺圖受祿應天順人美盛德而試諸艱騰英聲而節一惠生有尊號終受大名垂諸簡編揭如日月伏惟大行皇帝允恭克讓豁達神武千年誕聖爲彤雲紫氣之祥五行鍾王乃日角龍準之表純孝因心奉宣祖而尊嚴父雍睦悌長翊太祖以肇

興王始者姬室不衷梁王在位謳歌獄訟去周歸宋王子出征帝亦言邁三靈改卜百姓與能陳橋有切諫之言京邑無斂歎之患市不易肆遂登皇極佐聖之功大也乃荒魯邦乃建元侯內總熊羆肅清禁衛龍潛邸第晦九五之跡鳳德口京洽億兆之心洎奄有四海爲天下君大寶曰位其命維新改元太平符守文之代於燦軍政叶下武之時應運之期至也曩爾汾晉結援林胡逆節亂常兩朝三紀勞人動眾堅不可拔帝赫斯怒定議親征矢石齊攻金湯不守折鐵易爲摧枯渠魁倏已銜璧與民更始惠和春陽本封晉王終定厥土受天之命光也漳泉入覲混同文軌杭越獻地一統寰區無思不服無遠弗屆占城于闐之封大食賓同之國獻琛奉贄府無虛月白鸚紫鵲之異神

龍丹鳳之靈嘉禾連理史不絕書中孚之信及也經緯天地克定禍亂政之大者必躬親之高臺講武臨軒選士英儒瞻聞之鴻博骨騰肉飛之傑俊天下英雄落吾彀中升之峻級待以清華不十數年有登廊廟而定疆場者知臣之鑒精也幽有鬼神明有禮樂墜典聿修無文成秩五展南郊之儀一議東封之禮藉田勸農御樓肆赦釋老之教崇奉爲先名山大川靈踪勝境神祠仙宇經之營之致恭之誠廣也求賢審官化民成俗爲政以德惟刑卹哉置詳刑之曹下考課之令管蒯不棄涇渭分流時無遺才吏皆守法興廢繼絕矜孤賑寡視民如子使無盜乎水旱思艱食爲憂幽遐念顛天無所增加使額勤卹人隱納隍之言遠也俯仰山谷詳延隱淪修史氏之職改班秩之稱著治

化之書正觀之風也紀他山之石開元之事也弧矢以威天下善射通神藥石以救濟人仙方填委樂正雅頌無相奪倫幸太學以談經召儒臣而侍讀卑宮室則斲雕爲樸減徽稱則法天崇道開理檢以登聞升便殿而崇政立儲定社稷之本清心希大庭之妙治世之規備也在宥天下二十有六年王澤深矣機務詳矣臣下之歸尊至矣黎氓之受賜多矣越書契以無踰盡帝王之能事還淳返古如指諸掌泥金檢玉方卜遐期而鼎成龍至聖駕上僊萬方縞素九成邊密下臣奉詔擬議徽烈丕揚耿光追惟古始巢燧之際載籍未備神黃已還聲明有章若乃兼商周之質文總唐漢之雄盛乃聖乃神乃武乃文敘全功與全德實映後而輝前也苟稽禮文恭案謚典應變無方不疾而

速得不謂之神乎施爲于民裁成萬物得不謂之聖乎萬邦爲
憲帝德廣運得不謂之文乎保大定功奄九域得不謂之武
乎語曰惟天爲大惟堯則之謚法謂則天法堯曰大請上尊謚
曰神功聖德文武皇帝廟號曰太宗

太常因革禮卷八十九終

