



太常因革禮  
五

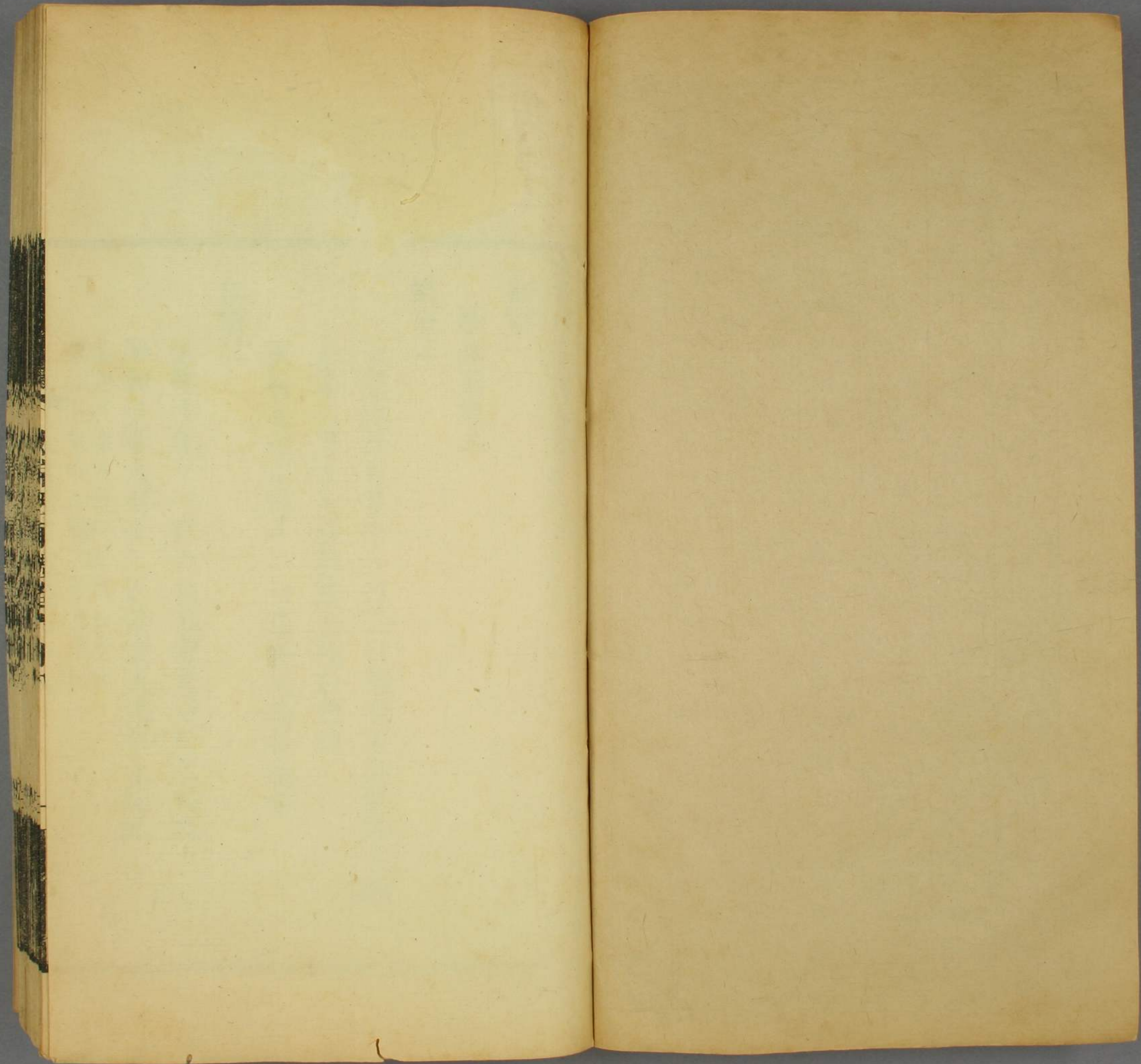
74  
6267  
5



五









4  
6267  
5



太常因革禮卷第六十八

新禮一

恭謝天地上

真宗三

太宗祥符五年十一月三日恭謝玉皇於朝元殿

七年二月十六日恭謝天地於東郊

天禧元年正月十一日恭謝天地於南郊

仁宗二

天聖十年十一月六日恭謝天地於天安殿

至和三年九月十二日恭謝天地於大慶殿

恭謝其儀注散失不完惟至和儀注具備今全錄以備因革云



去五咏均平藏



太常因革禮卷第六十八

廣雅書局



大中祥符五年十一月三日恭謝玉皇於朝元殿 禮院儀注  
是歲設玉皇大帝太尊著尊犧尊山巒各二在殿上東南北向  
象尊壺尊山巒各二在殿下丹墀之上北向俱西上聖祖天尊  
大帝著尊象尊山巒各二在殿上設太祖太宗位著尊犧尊山  
巒各二在殿上於玉皇酒尊之東北向西上 禮閣新編是歲  
上謂從祀羣官曰比來祠祭羣官皆有賜昨今恭謝玉皇無犧  
牲之薦有司贊賜福酒百官皆拜朕欲均此純嘏偏及有位當  
令次第賜福酒無令有所不及

大中祥符七年二月十六日恭謝天地於東郊 禮院儀注初  
六年八月司天監奏將來恭謝天地乞於城東汴陽同樂村擇  
地營壇詔可至是歲幸亳州朝謁太清宮上老君冊寶還京於

大三百五十四

此恭謝天地其儀節神位並依南郊之禮惟奠玉帛奏萬國朝  
天之曲亞獻三獻奏平晉之曲 禮院儀注是歲禮院奏自來  
南郊合祭天地舊例大府寺供幣帛七十八段除昊天上帝皇  
地祇配帝二方日月五方帝神州地祇共一十二段餘六十六  
段用於內宮則有餘用於中宮外宮嶽瀆則不足況禮文具言  
內宮外宮嶽鎮海瀆幣各從方色卽明皆有幣將來恭謝天地  
壇除昊天上帝皇地祇配帝及壇第一龕五方帝日月神州天  
皇大帝北極依舊用幣外所有內宮五十四位中宮一百五十  
九位外宮一百六位嶽鎮海瀆十八位欲乞依方色用幣如允  
所奏今後每遇皇帝親祀圜丘並依此施行仍差內臣焚瘞詔  
可



天禧元年正月十一日恭謝天地於南郊 禮院儀注是歲正月十一日恭謝天地於南郊如冬至圜丘之儀

天聖十年十一月六日恭謝天地於天安殿 禮院儀注是歲

大內火災修建宮室成恭謝天地於天安殿禮官上言以行禮

日迫修撰儀注不及其齋戒陳設牲牢禮器樂舞祠官請依天

聖八年南郊例施行惟不設圜丘從祀神次止設天地及太祖

太宗崇配二位皇帝齋於文德殿百官齋於紫宸殿二日禮畢

又恭謝太廟 禮院儀注是歲禮官上言乞罷景靈宮前二日

酌獻之禮詔可

至和三年九月十二日恭謝天地於大慶殿 禮院儀注是歲

以聖體初安詔恭謝天地於大慶殿太常禮院具儀云前七日

大四百九十七

平明命太尉誓百官於尚書省言九月十二日皇帝大慶殿恭

謝天地前一日特遣大臣詣太廟攝事各揚其職不供其事國

有常刑亞獻三獻及宗室應赴陪位立班者亦前七日竝赴中

書受誓戒 太尉讀誓文改為必揚其職肅奉常儀 皇帝散齋四日 於別殿 致齋三日

二日於內殿一日於文德殿

### 致齋

出宮前一日所司宣攝內外各揚其職致齋日質明有司陳小

駕鹵簿儀仗 自宣德門外直南至朱雀門裏依次排列不得輒離其所以俟放仗諸班直衛士除扈從外亦準此

尚舍奉御設御座於文德殿西序東向尚舍直長帷於前楹

就齋室之日皇帝自內赴文德殿如儀 其致齋時辰閣門依近儀奏請 晝漏上

水一刻禮官引侍中詣閣版奏請中嚴通事舍人分引又引升



朝官朝服如式陪位之官各服其服諸侍臣結佩凡齋官則結佩俱詣閣奉迎二刻引侍中版奏外辦三刻皇帝服通天冠絳紗袍結佩乘輿出自西房華蓋警蹕侍衛如常儀皇帝即御座東向侍臣夾侍如儀應在位官俱再拜一刻頃侍中前跪奏稱攝侍中具官臣某言請皇帝降座就齋室奏訖俛伏興還侍位皇帝降座入東室文武侍臣各還所司直衛者如常儀通事舍人分引文武百寮以次出應豫祀之官及從升殿者并文武羣官並散齋四日準舊儀散齋各宿於正寢致齋三日應近侍豫祀之官及從升殿者并文武羣官各宿於朝堂外內庭有所司及押仗衛者各宿於朝堂門宿於其所凡散齋治事如舊唯不視喪問疾不作樂不判刑殺文書不行刑罰不預穢惡致齋內唯祀事得行其餘悉斷諸方客使各宿於公館清齋一宿其豫祀官已齋而

闕者通攝行事諸行事官致齋之日官給酒食明衣各習禮於齋所光祿卿監收明水火太官令取水於陰鑿取火於陽燧火以供爨水以實尊今依近例施行

陳設

前祀三日尚舍直長設大次於大慶殿門外之東南向又設小次於大慶殿丹墀上褥尚舍奉御座黃道褥位如儀所司設文武侍臣

次於大次之東西文官在左武官在右隨地之宜近準敕致齋兩省已上臣

秦宿於朝堂文武百官設次於朝堂門外量地之宜設諸祀官次於朝堂外之左隨地之

宜從祀文官九品已上於祀官之東東方南方蕃客於文官之

東設武官次於朝堂門外之右隨地之宜西方北方蕃客於武

官之西設饌幔於大慶殿門內東西相向其饌並設於饌幔內

前祀二日太學令設宮縣之樂於大慶殿廷橫街之南東方西



方磬虞起北鐘虞次之南方北方磬虞起西鐘虞次之設十二  
罇鐘於編縣之間各依辰位立雷鼓於北縣之內道之左右植  
建鼓於四隅置祝於縣內祝在左敵在右凡諸工各位於縣  
後東方西方以北爲上南方北方以西爲上太樂卿押設鼓鐘  
鼓磬於殿上前楹間少南北向磬虞在西鐘虞在東匏竹者立  
於階重行北向相對爲首節鼓少前歌工次之餘工皆於鐘磬  
虞南置燎壇於殿庭之東南隅右校掃除殿之內外郊社令積  
柴於燎壇前祀一日奉禮郎設御座於丹墀上東階下少東西  
向又設亞獻三獻位於龍墀上東階下少東俱西向設皇帝解  
劍位於丹墀上道東西向又設皇帝飲福位於昊天上帝位稍  
西南北向又設亞獻三獻飲福位於次東少南北向設望燎位

當燎壇之北殿下南向設權火於望燎位之東南設祀官公卿  
位於亞獻之南執事者位於其後每等異位俱重行西向北上  
設監祭御史位於殿下西南東向設監禮博士位於殿下東南  
西向設贊唱奉禮郎位於樂縣東北西向設協律郎位二一於  
殿上西階之西一於樂縣西北位俱東向設太樂令位於北縣  
之間對殿北向設從祀文官九品已上位於橫街之北東方南  
方蕃客在文官之南每等異位重行西向北上武官九品已上  
位於橫街之北西方北方蕃客在武官之南每等異位重行東  
向北上其諸州使人各分方位於文武官後蕃客之北又設祀  
官及從祀之官門外位於大慶殿門左側門之外又設牲榜於  
次南北向蒼牲一居前黃特一少退又牲三并羊豕各五在南



少退西上又設廩犧令位於特西北祝史陪其後俱東向設太祝位於牲南各當牲後祝史陪其後俱北向設太常卿省牲位於前近東設御史位於太常卿之北俱西向設酒尊位昊天上帝皇地祇各大尊三著尊二犧尊二山壘二在殿上東南隅北向又各設象尊二壺尊二山壘四在丹墀上東階下之西北向俱西上設配帝三位各著尊三犧尊二象尊二山壘二在殿上於上帝酒尊之東北向西上殿上之尊皆置於坊殿下之尊皆藉以席俱加勺罍設爵於尊下又設籩豆瓚簋簠之位於神座之左右又設昊天上帝皇地祇太祖太宗真宗皇帝之俎各三於神坐前籩豆之間一以牛一以豕又設正位配位牛羊豕鼎并匕於神厨設御壘洗於丹墀上東階下之東南亞獻三獻之洗於龍墀上東階下之東南俱北

向壘在洗東筐在洗西南肆筐實以巾執尊壘筐罍者各於其後設燔玉及幣之筐於殿上尊坫之所前祀一日晡後司天官屬郊社令各常服帥其屬升設昊天上帝神座於殿上北方南向席以藁秸上設設禮神之玉於前凡有禮神玉者並如此設置皇地祇神座於上帝之東南向席以藁秸上設又設太祖太宗真宗皇帝配座於東方西向北上席以蒲越上設設位版各於座首所司陳異寶及嘉瑞等於樂縣之北東西昊天上帝地祇配帝之位版及禮神玉設訖復收至祀日未明五刻郊社令司天官屬各服其服升殿重設

省牲器

省牲之日晡後二刻郊社令以下帥府史及齋郎以尊坫壘洗筐罍入設於位几升殿者各由其階三刻禮生引祀官公卿已下俱就省



牲位諸太祝與廩犧令以牲就榜位禮生引太常卿御史入詣  
 殿東階升視滌濯執尊者皆舉幕告潔訖引降就省牲位西向立廩犧令  
 少前曰請省牲退復位太常卿省牲廩犧令舉手曰臚還位諸  
 太祝巡牲一匝北向舉手曰充俱還位諸太祝與廩犧令以次  
 牽牲詣廚授太官令禮生引光祿卿詣廚省鼎鑊申視滌濯又  
 引祀官御史詣廚省饌具訖還齋所祀日未明五刻太官令帥  
 宰人以鸞刀割牲祝史以豆取毛血各置於饌所遂烹牲

奠玉幣

祀日未明三刻諸祀官各服其服

祀官祭服百官及執事朝臣朝服陪位京官已下公服

郊社令良醞令各帥其屬入實尊罍及玉幣

凡設尊罍昊天上帝皇地祇太尊為

上實以泛齊著尊次之實以醴齊犧尊次之實以盎齊象尊次之實以醒齊壺尊次之實以沈齊山罍為下實以三酒配帝著

尊為上實以泛齊犧尊次之實以醴齊象尊次之實以盎齊壺尊次之實以醒齊壺尊次之實以沈齊山罍為下實以清酒凡齊皆加明水酒皆加明酒各實於上尊禮神之玉及燔玉昊天上帝以蒼璧皇地祇以黃琮其禮神玉置於神座前其燔玉加於幣上昊天上帝幣以蒼皇地祇幣以黃配帝幣以白帛各長一丈八尺

太祝以玉幣置於筐太官令率進饌者實諸籩豆簠簋等皆設於饌幔內未明十刻奉禮郎禮生入先就位禮生引御史博士諸太祝及令史祝史與執尊罍篚幕者入自左側門於殿之南重行北向西上立定奉禮曰再拜禮生承傳凡奉禮有詞禮生皆承傳御史以下皆再拜訖執尊罍篚幕者皆就位禮生引御史諸太祝詣東階御史一員太祝三人行掃除於上御史一員太祝七人行掃除於下訖各引就位未明一刻禮生分引從祀官通事舍人分引從祀羣官諸方客使俱就位太常樂令帥工人二舞入進位文舞入陳於縣內武舞列於縣南



道西其升殿者皆脫履於下降納如式禮生引司空入就位立定奉禮曰再拜

訖司空拜訖禮生引司空詣東階升行掃除於上降行樂懸於

下訖復位如初未明一刻皇帝服鞞袍乘小輦繖扇侍衛如常

儀至文德殿門有司勘契如儀至大次少頃博士二員對引禮

儀使太常卿位於大次門外北面凡禮儀使太常卿前導皆博士前引禮儀使在左太常卿

在右侍中版奏請中嚴少頃又奏外辨皇帝服袞冕以出大次華

蓋侍衛如儀侍中負寶陪從如式禮儀使跪奏臣具官臣某言贊導皇帝

行事俛伏與太常卿前導至大慶殿門外殿中監進鎮圭皇帝

執圭華蓋侍衛止於門外入自中門近侍者從入如儀皇帝至

版位西向立每立定禮儀使太常卿博士分立於左右禮儀使前奏再拜皇帝再拜

訖奉禮曰眾官再拜在位者皆再拜先拜者不拜禮儀使贊曰有司

謹具請行事協律郎跪俛伏舉麾興凡取物皆跪俛伏而取以興奠物則跪奠訖俛伏而

興鼓祝奏景安之樂以圓鍾為宮黃鍾為角太簇為徵姑洗為

羽作文德之舞六成圓鍾三奏黃鍾太簇姑洗各一奏偃麾戛敵樂止凡樂皆協律郎

舉麾工鼓祝而后作偃麾戛敵而后止禮儀使前奏請皇帝再拜訖奉禮曰眾官

再拜在位者皆再拜太祝取玉幣於篚立於尊所諸位太祝取玉幣亦各立

於尊禮儀使前導皇帝詣壘洗宮縣乾安之樂作皇帝每行皆作乾安之樂

皇帝至壘洗樂止侍中跪取匱興沃水又侍中跪取盤承水近

以金銀器溫水皇帝搢圭盥手門下侍郎跪取巾於篚興進皇帝脫手

訖執圭門下侍郎受巾置於篚舊儀奉幣不詣壘洗近制上香故先盥手禮儀使前

導皇帝宮縣乾安之樂作詣殿下位解劍脫烏訖樂止升自東

階登歌乾安之樂作侍中中書令以下及左右侍衛量人數從



升每升亦如之皇帝已升殿樂止登歌嘉安之樂作禮儀使前導皇

帝詣昊天上帝神座前北向奏請皇帝搢圭跪上香凡上香皆禮儀使贊

稱上香再上太祝加玉於幣以授侍中侍中奉玉幣西向跪進

皇帝受玉幣凡受物皆搢圭跪奠訖執圭俛伏興進奠神座前俛伏興奏請再拜

訖又引皇帝詣皇地祇神座前北向奏請皇帝搢圭跪上香侍

中奉玉幣西向跪進皇帝受玉幣奠於神座前俛伏興奏請再

拜訖嘉安樂止廣安樂作又引皇帝詣太祖皇帝神座前東向

奏請皇帝搢圭跪上香侍中捧幣北向跪進皇帝受幣奠於神

座前俛伏興奏請再拜訖又引皇帝詣太宗皇帝神座前東向

奏請皇帝搢圭跪上香侍中捧幣北向跪進皇帝受幣奠於神

座前俛伏興奏請再拜訖真宗皇帝神座前如上儀廣安樂止

乾安樂作禮儀使前導皇帝降自東階樂止宮縣乾安樂作皇

帝佩劍納舄還位西向立樂止祝史皆奉毛血之豆立於橫街

之南俟皇帝奠玉幣訖降階祝史奉毛血自西階升諸太祝迎

取於殿上俱進奠於神座前諸太祝與祝史退立於尊所



太常因革禮卷六十八

太常因革禮卷六十九

新禮二

恭謝天下

至和三年九月十二日恭謝天地於大慶殿下

進熟

皇帝既升奠玉幣太官令帥進饌者詣神廚太官令以棘匕於  
鑊取胙各設於牛羊豕鼎鬯之祝史以扃對舉奉陳於饌幔之  
內重行北向以西為上禮生引司徒出詣饌次司徒舉昊天  
帝之饌進皇帝還位樂止太官令引饌入俎內初入宮縣奏豐  
安之樂以黃鍾之均太官令帥進饌者俱詣西階下北向西上  
每位用牛羊豕鼎各一其  
三牲共載一俎司徒奉奠太官令以匕於逐鼎內取牛羊豕胙



共設一俎司徒搢笏奉俎升其鼎先退祝史俱進跪徹毛血之

豆降自東階以出饌俎升殿諸太祝迎引各設於神座前訖樂

止皇帝地祇并配  
帝奉俎如上儀禮生引司徒及太官令帥進饌者降自東階

以出司徒復位諸太祝各還尊所訖禮儀使前引皇帝詣罍洗

宮縣乾安之樂作皇帝至罍洗樂止侍中跪取匱與沃水又侍

中跪取盤承水皇帝搢圭盥手門下侍郎跪取巾於篚興進皇

帝悅手訖門下侍郎受跪置於篚門下侍郎又跪取匏爵於篚

興進皇帝受爵侍中酌罍水又侍中捧盤皇帝洗爵門下侍郎

悅手皆如初皇帝拭爵訖侍中奠盤匱門下侍郎受巾奠於篚

皆如儀禮儀使前引皇帝宮縣乾安樂作詣殿下位解劍脫舄

訖樂止升自東階登歌乾安樂作禮生引司徒升自東階立於

尊所齋郎捧胙俎從升立於司徒之後皇帝升殿樂止禮儀使

贊引皇帝詣昊天上帝尊坫所執尊者舉翼侍中贊酌泛齊訖

禧安之樂作禮儀使引皇帝進詣昊天上帝神坐前北向跪奠

爵俛伏興贊稱皇帝少退北向立樂止捧冊官舉冊進於神座

之右中書侍郎東向跪讀冊文訖禮儀使奏請皇帝再拜中書

侍郎進跪奠冊於神座興還尊所皇帝拜訖樂作禮儀使次引

皇帝詣皇地祇尊坫所侍中贊酌泛齊訖禮儀使引皇帝詣皇

地祇神座前北向跪奠爵俛伏興贊皇帝少退北向立樂止捧

冊官舉冊進中書侍郎跪讀冊文訖禮儀使奏請皇帝再拜自

以下三位中書侍郎

跪奠冊竝如上儀

皇帝拜訖禮儀使次引皇帝詣太祖皇帝

尊坫所侍中贊酌泛齊乾安之樂作禮儀使引皇帝進詣太祖



皇帝神座前東向跪奠爵俛伏興贊皇帝少退東向立樂止捧冊官舉冊進中書侍郎跪讀冊文訖禮儀使奏請皇帝再拜皇帝拜訖樂作禮儀使次引皇帝詣太宗皇帝尊站所侍中贊酌泛齊訖禮儀使贊引皇帝詣太宗皇帝神座前東向跪奠爵俛伏興贊皇帝少退東向立樂止捧冊官舉冊進中書侍郎跪讀冊文訖禮儀使奏請皇帝再拜皇帝拜訖樂作禮儀使次引皇帝詣真宗皇帝尊站所侍中贊酌泛齊訖禮儀使贊引皇帝詣真宗皇帝神座前東向跪奠爵俛伏興贊皇帝少退東向立樂止捧冊官舉冊進中書侍郎跪讀冊文訖禮儀使奏請皇帝再拜皇帝拜訖禮儀使贊引皇帝詣飲福位禧安之樂作禮生引司徒詣東階升立於尊所太祝各以爵酌上尊福酒合置一爵

以授侍中侍中捧爵西向跪進皇帝禮儀使奏請皇帝再拜指

圭跪受爵噉酒啐酒奠爵復於站太祝帥齋郎進胙俎太祝減

神座前胙肉皆取前脚第二骨也加於俎又取稷黍飯簋各一太祝持

俎以授司徒司徒捧俎東向跪進皇帝受俎以授左右禮生引

司徒降復位皇帝執爵飲福訖侍中進受虛爵以授太祝爵復

於站禮儀使贊皇帝執圭俛伏興再拜訖禧安樂止乾安樂作

引皇帝納舄佩劍還位近儀卽還小次俟三獻畢還版位西向立樂止文德之

舞退武功之舞入鼓祝奏正安之樂舞者立定樂止禮官引亞

獻自本位解劍脫履詣罍洗盥手洗爵拭爵引自龍墀東朵殿

階升詣尊站酌醒齊訖宮縣奏正安之樂武功之舞作禮官引

詣昊天上帝神座前北向搢笏跪奠爵訖執笏俛伏興少退再



拜訖次酌奠皇地祇太祖皇帝太宗皇帝真宗皇帝神座並如  
上儀宮縣樂止退就飲福位再拜訖搢笏跪受爵飲福訖執笏  
俛伏興爵復於坳再拜退降階佩劍納履還位次引三獻升武  
功之舞作酌獻飲福並如亞獻之儀降階還位訖武功之舞止  
登歌歆安之樂作諸太祝及祝史齋郎各進跪徹籩豆興還尊  
所徹籩豆各一少移於故處歆安樂止奉禮曰已飲福受胙再拜公卿百寮  
拜禮生贊賜胙再拜在位官皆再拜訖宮縣景安之樂作送神  
一成止禮儀使前奏請再拜皇帝再拜訖奉禮曰眾官再拜在  
位皆再拜

望燎

送神樂止皇帝再拜訖禮儀使奏請就望燎位前引皇帝宮縣

立樂作就位南向立樂止舉權火初賜胙眾官拜訖諸太祝各執篚進神座前取玉幣祝冊齋郎以俎載牲體稷黍飯爵酒由西階降殿南行折方而東又南行經燎壇而過東行自南階登燎壇以玉幣祝冊饌物置於柴上戶內奉禮曰可燎東西各六人以炬火燎半柴禮儀使跪奏稱具官臣某言禮畢奏訖俛伏興前導皇帝還大次宮縣乾安之樂作出大慶殿中門殿中監前跪受鎮圭以授尙衣奉御華蓋侍衛如儀皇帝還大次樂止侍中奏解嚴將士不得輒離部伍

駕還紫宸殿

皇帝既至大次侍中版奏請解嚴訖少頃皇帝常服乘小輦出大次自內傳呼出外馳道左右諸營數隊及鼓吹皆振作鈞容



班樂自大次振作由右昇龍門出入朝堂門文德殿門有司勘契如儀由東上閣門導還紫宸殿皇帝至御幄鈞容樂止諸營數隊及鼓吹傳呼出外皆止文武百官詣殿前立班稱賀俟皇帝升座樞密使以下賀訖文武百寮俱橫行樞密使以下稱賀並閣門祇候儀曰再拜百僚俱再拜舞蹈三稱萬歲又再拜訖班首奏聖躬萬福又再拜中書門下班首少前跪賀其詞中書門下撰訖復位典儀曰再拜百寮皆再拜舞蹈三稱萬歲又再拜訖宣徽使進詣御座前承旨退西面向稱有制典儀曰再拜百寮皆再拜宣答其詞班序立皇帝降座文武百寮相次退三刻頃皇帝常服乘小輦以出鈞容樂自紫宸殿振作由東上閣門出東文德殿門朝堂

門由右昇龍門導引至宣德門內御幄仍自內傳呼出外馳道左右諸營數隊及鼓吹皆振作俟皇帝降輦樂皆止以俟登樓肆赦 禮院例冊是歲禮官上言檢會大中祥符五年十一月恭謝玉皇於乾元殿閏十月七日先告謝太廟前一日長春殿致齋百官宿於朝堂今恭謝用九月十二日請於上旬擇日先告謝太廟有詔前一日詣太廟行禮宰臣以下三上章乞罷親謁太廟之禮 是日下詔曰朕欽懷景命昭對明堂率案舊章以圖鉅禮前款廟祀期遍奉於饋嘗還禮露庭將合荅於穹厚永惟灌鬯疇可弗躬故重諉於建言久未從於來請卿等誼深同體志切愛君固謂菲涼始臻平粹當務齋明之感豈專繁縟之爲且曰天地念生民之深時則錫九宸之福祖宗懷繼統之



重豈欲殫大輅之勤有味所陳備昭忠懇且念在天之后已配  
帝而申嚴觀德之官有建宮之著式質諸典禮皆適經權勉徇  
勤誠式終熙事將來朝享日特遣大臣詣太廟攝事皇帝更不  
親行朝謁 禮院例冊是歲宗正寺上言今以將行恭謝之禮  
雅飾太廟皇后廟奉慈廟殿宇及法物等所有溫成皇后廟未  
委當雅飾與否事下禮院禮官言準近降御札以恭謝差官詣  
逐處奏告而不及溫成廟如此則將來恭謝一日朝享太廟其  
溫成廟亦不當差官行事既不行事則緣廟法物亦不雅飾有  
詔禮官重加詳定禮官又言案太平興國六年十一月南郊禮  
畢十二月禮院奏今日二十三日當臘享太廟緣南郊之前皇  
帝親行朝享之禮乞罷臘享以應古者祭不欲數之義所有孝

惠皇后別廟仍依例臘享詔可由此觀之則朝享太廟之日孝  
惠廟不與差官行事昭明伏望恭謝朝享亦不差官於溫成廟  
行事如孝惠廟例詔可 禮院例冊禮官又言檢會天聖十年  
十一月六日大慶殿恭謝天地同日詣太廟不曾赴景靈宮今  
來參詳伏請依天聖例更不赴本宮酌獻詔可 禮院例冊是  
歲禮官上言案天聖十年以太祖太宗配又案景祐五年八月  
詔書今後每遇南郊以三聖並侑今來恭謝伏請配侑如景祐  
詔書詔可 禮院例冊是歲禮官上言案通禮及禮院儀注終  
獻畢皆載太祝徹俎之文此禮廢有司不知近歲明堂麤舉儀  
典仍用樂典樂章今來恭謝欲乞朝廷遵明堂新制更撰樂章  
行徹豆之儀詔可 禮院例冊是歲儀注禮官定大次於左昇



龍門內大慶殿東門之東九月二日習儀中書門下召禮官欲  
移大次恐聖躬初安未能行遠就小次禮官遂上言曰古者祀  
事貴於簡恭使體不至勞色不至倦所以安養志力致虔於神  
今大次遠在外門之東欲乞移於東廊之東西向當燎壇之北  
仍於東廊之西燎壇之東小次幕帟權爲東神門至日皇帝乘  
小輦自文德門側入至大次降輦以俟改服袞冕入自東神門  
就小次版位行禮詔可

太常因革禮卷六十九

太常因革禮卷七十

新禮三

上帝后謚號冊寶一

上帝后謚號冊寶一

建隆元年九月九日崇元殿命使追尊四祖謚號冊寶并祔享  
太廟 禮閣新編是歲七月太常禮院準狀敕追尊四帝廟號  
謚號三后謚號伏請宣下詔恭依典禮是歲九月九日皇帝御  
崇元殿命使追尊四廟上謚號冊寶敕太常禮院奏定儀注

陳設

前一日尙舍奉御及所司設御幄座於崇元殿中間南向如式  
又設授冊寶位於御座前南向典儀設中書門下翰林學士兩



省御史臺供奉官位於香案之南如常入閣之儀文武常參官宗親諸親等位如常式設門下侍郎中書侍郎押冊寶案等位於東階下近東西向以北為上門下侍郎押幡節位於西階之下近西東向設冊使太尉司徒位於香案前北向以西為上典儀位於東階之東近北贊禮者二人在南少退俱西向命使前二日奏告天地社稷差官行事如常告之儀中書省門下省前一日奉冊寶進內命使日從東上閣門降出付所司排列如式

皇帝奉冊寶

其日冊使太尉副使司徒及文武常參官並早入朝左右金吾將軍諸衛量陳仗衛於殿庭所司先陳載冊寶犢車及冊使太尉副使司徒輅車鹵簿鼓吹儀仗等於昇龍門外如式文武常

參官宗親諸親依時刻入就次

應行事官朝服餘官常服

門下侍郎帥主節

者持幡節中書侍郎率令史絳服介幘奉冊寶案并昇冊寶官俱入就位門下侍郎中書侍郎各立於節及冊寶案之前以俟禮官通事舍人引冊使太尉副使司徒立於崇元門外道東西向位以北為上文武百官立班定次禮官通事舍人引侍中版奏請中嚴近仗就陳於閣外次引侍中版奏外辦殿上承旨索扇扇上皇帝服袞冕服御輿出自西房曲直華蓋侍衛警蹕如常儀即御座扇開殿上添香次金吾將軍奏平安訖次通事舍人分引中書門下翰林學士兩省御史臺供奉官及諸司三品尚書省四品以上官橫行合班北向立定典儀日再拜應在位官皆再拜起居訖又再拜各分班東西序位次禮官通事舍人



引冊使太尉副使司徒各入位宣徽使奏請皇帝降座奉引詣階下香案前南向立次禮官通事舍人引中書令奉冊案侍中奉寶綬案諸詣序立於御位之東重行西向以北爲上中書侍郎門下侍郎各還本班冊使太尉副使司徒人至香案前位再拜訖引詣御前以西爲上北向立次中書令奉僖祖文獻皇帝冊案進皇帝摺圭捧授冊使摺笏跪受轉授昇冊官凡冊冊寶轉授昇冊寶官昇冊官遷從面排列序立執笏俯伏興次侍中奉寶綬案進皇帝捧授冊使摺笏跪受轉授昇寶官執笏俯伏興次中書令奉文懿皇后冊案進皇帝捧授冊使摺笏跪受轉授昇冊官執笏俯伏興次侍中奉寶綬案進皇帝捧授冊使摺笏跪受轉授昇寶官執笏俯伏興次中書令奉順祖惠元皇帝冊

案進皇帝捧授冊使摺笏跪受轉授昇冊官執笏俯伏興次侍中奉寶綬案進皇帝捧授冊使摺笏跪受轉授昇寶官執笏俯伏興次中書令奉惠明皇后冊案進皇帝捧授冊使摺笏跪受轉授昇冊官執笏俯伏興次侍中奉寶綬案進皇帝捧授冊使摺笏跪受轉授昇寶官執笏俯伏興次中書令奉簡穆皇后冊案進皇帝捧授冊使摺笏跪受轉授昇冊官執笏俯伏興次侍中奉寶綬案進皇帝捧授冊使摺笏跪受轉授昇寶官執笏俯伏興次中書令奉宣祖昭武皇帝冊案進皇帝



捧授冊使冊使搢笏跪受轉授昇冊官執笏俛伏興次侍中奉  
寶綬案進皇帝捧授冊使冊使搢笏跪受轉授昇寶官執笏俛  
伏興中書令侍中退各還本位次門下侍郎以幡節授冊使冊  
使跪受如常儀門下侍郎退還本位班禮官通事舍人引冊使  
太尉副使司徒押冊寶出持節者前導昇冊寶案者次之俱南  
行至辭見位引就位面北再拜辭訖押冊寶出自正門俟冊使  
已下出門宣徽使奏請皇帝升殿卽御座如常儀次通事舍人  
分引應橫行官就北向位立定典儀曰再拜應在位官俱再拜  
訖分班東西序立定次引侍中詣御座前跪奏稱攝侍中具官  
臣某言禮畢俛伏興退還本班殿上承旨索扇扇上皇帝降御  
座御輿入自東房曲直華蓋侍衛警蹕如常儀扇開所司承旨  
放仗冊使太尉副使司徒至昇龍門外奉冊寶置於載冊寶車  
冊使太尉副使司徒各乘輅車鹵簿鼓吹導引備而不作至太廟立  
班俟行上謚之禮上謚前七日太尉帥行事官於尙書省受誓  
戒如常儀

陳設

前享二日右校清掃廟之内外及設題神主幕幄於廟南門之  
外道西南向內中尙司以先造栗木神主盛於箱覆以帕置於  
幄中前享一日禮生設享官公卿位於廟東門之內東階之東  
西向執事者位於其后設牲牌於東門之外當門西向以南爲  
上太祝掌牲者位於其牲南西向禮生以監祭御史宗正卿省  
牲西北南向太尉公卿位在牲西南北向又設尊彝之位於廟



殿前楹門室戶之左北向皆加勺罍各有坫以置瓚爵每室簋豆簠簋甄鉶陳設竝如常儀

省牲

省日午後十刻廟所禁斷行人廟令整拂神幄晡後三刻禮生引太尉公卿已下就東門外位掌事者牽牲就牌位禮生引監祭御史宗正卿自東階升遍視滌濯於上訖引就省牲位南向立禮生日請省牲廩犧令於牲前西向日牖太祝巡牲一匝西向日充次牽牲詣廟禮生引光祿卿省鼎鑊申視滌濯饌牲具每事訖各還齋所享日未明十五刻太官令帥宰人以鸞刀割牲取毛血共置一豆遂烹牲

題神主

享日未明十刻禮生引禮官題神主官俱詣帷太祝以香湯浴帝神主內官以香湯浴后神主拭以羅巾題神主官就案跪搢笏題云僖祖文獻皇帝神主次題文懿皇后崔氏神主墨書訖以光漆重模之置於跌匱上加几於前次題順祖惠元皇帝翼祖簡恭皇帝宣祖昭武皇帝神主竝如上儀訖宗正卿以酒脯祭奠安神訖正卿禮官帥腰輿奉四廟神主俱還本室帳座俟行上謚之禮

上尊謚

其日冊使太尉副使司徒乘輅車自昇龍門奉四廟謚號寶冊鹵簿鼓吹備而不作儀仗導引至太廟南門之外降車文武百寮皇族諸親從寶冊入陳於殿庭北向禮生日再拜應在位官俱再



拜分班東西序立禮官引冊使奉禧祖冊升自西階於戶外北向舉冊官開匣冊使跪讀訖興捧置於幄座之西司徒奉諡寶舉冊官開匣對舉司徒跪讀寶文訖興捧置於帳座之西次太尉奉文懿皇后冊如室戶外舉冊官開匣冊使跪讀訖興捧置於帳座之東司徒奉寶舉寶官開匣對舉司徒跪讀訖捧置於室之儀次冊使冊副使降階詣門北面立禮生贊再拜在位官俱再拜俟行享禮

饋食

行上謚之禮將畢禮生引享官公卿於東門之外道南北向監祭御史知廟卿博士太祝奉禮宮闈令已下及執尊罍者先入

至橫街北向立禮生日再拜御史已下再拜訖各升就位御史位於殿之西序東向知廟卿博士執事位於東序西向禮生又引司空入詣殿東階下稍南西向位再拜詣階下解劍脫舄升階下位禮生日再拜應在位官俱再拜訖禮生日有司謹具請行事太樂令奏理安之樂九變訖又再拜禮生引太尉詣東階下解劍脫舄升執瓚詣僖祖尊坫所奉禮酌鬱鬯樂奏大善之曲入詣神座前北向跪奠瓚訖執笏俛伏興退出戶北向再拜次執瓚詣順祖尊坫所酌鬱鬯樂奏大靈之曲入詣神座前北向跪奠瓚訖執笏俛伏興退出戶再拜次執瓚詣翼祖尊坫所酌鬱鬯樂奏大順之曲入詣神座前北向跪奠瓚訖執笏俛伏興退出戶再拜次執瓚



詣宣祖尊坫所酌鬱鬯

樂奏大慶之曲

入詣神座前北向跪奠瓚訖執

笏俛伏興退出戶再拜降階佩劍納鳥復位太官令帥齋郎捧

饌於東神門俟太尉奠瓚訖入自正門禮生引司徒詣太階下

西向解劍脫舄捧俎

樂奏豐安之曲

詣僖祖室神座前跪奠訖興出戶

次捧順祖之饌次捧翼祖之饌次捧宣祖之饌竝如僖祖室之

儀降自東階佩劍納鳥還位次引太尉詣壘洗位搯笏盥手悅

手洗爵執爵詣階下解劍脫舄升階詣僖祖尊坫所酌醴齊入

詣神座前北向跪奠次奠副爵訖執笏俛伏興出戶北向立太

祝執版於戶右跪讀祝文訖太尉再拜又再拜訖次引詣順祖

室翼祖室宣祖室奠爵祝文竝如上儀訖次引詣東序西向受

福酒位太祝以爵酌壘福酒又減神前三牲胙納於俎進太尉

再拜奉禮執爵捧授太尉跪受福酒祭酒啐酒置爵於地受俎

去俎取爵遂飲卒爵太尉興再拜再拜訖引降階佩劍納鳥復

位禮生引宗正卿詣壘洗悅手執爵詣東階下解劍脫舄升階

詣僖祖尊坫所酌醴齊入詣神座前跪奠爵次奠副爵出戶再

拜次詣順祖尊坫所酌醴齊入詣神座前跪奠爵次奠副爵出

戶再拜次詣翼祖宣祖尊坫所酌醴齊入詣神座前跪奠爵次

奠副爵訖出戶再拜次引宗正卿詣東序西向太祝以爵酌壘

福酒以授宗正卿再拜受爵跪祭酒啐酒遂飲卒爵興再拜訖

退降階佩劍納鳥復位次引光祿卿詣壘洗執爵升階酌奠竝

如宗正卿之儀知廟少卿降階詣七祠行禮如常儀還位禮生

曰賜胙再拜又日已飲福酒受胙不拜司徒司空陪位官再拜



送神樂奏理安之曲禮生日眾官再拜應在位官俱再拜訖引享官公卿自東門出詣齋宮立班文武百寮自南門出還次禮生引御史已下降階下位西向再拜退詣宮立班焚祝版訖退如常儀

太常因革禮卷七十一

大常因革禮卷七十一

新禮四

上帝后諡號冊寶二

上帝后諡號冊寶二

大中祥符元年十一月二十七日天安殿命使加上太祖太宗尊諡冊寶 封禪記大中祥符元年六月詔太祖英武聖文神德皇帝加上尊諡曰啟運立極英武聖文神德立功大孝皇帝太宗神功聖德文武皇帝加上尊諡曰至仁應道神功聖德文武大明廣孝皇帝太常禮院奏上儀注云

陳設

前二日有司於前殿陳設齋室如儀又於乾元殿中間設尊諡



冊寶幄次又於乾元殿後設更衣幄次又於朝堂設文武百官  
齋次前一日有司於乾元門外設衛冊寶黃麾仗及載冊寶玉  
輅金輅二乘并設冊寶使太尉本品儀仗車輅於乾元門外奉  
冊寶日有司立仗於乾元殿如儀於殿前上冊寶次前設皇帝  
褥位又於乾元殿下橫街之南設太尉褥位文武前稍北又設  
皇帝授冊寶褥位南向又設太尉受冊寶褥位於皇帝褥位之  
南北向又設冊寶褥位八其四在皇帝授冊寶褥位之西其四  
在太尉受冊寶褥位之東

### 齋戒

前一日午後三刻閣門奏請皇帝赴前殿宿齋文武羣官並宿  
齋於朝堂

如內廷有本司者宿於本司

其日午後一刻中書令侍中奉尊諡

冊寶各承以案褥安於乾元殿丹墀西階之下東向俟皇帝赴  
齋室中書令侍中各奉冊寶由西階升安於幄次有司嚴奉如  
儀

### 奉冊寶

其日未明三刻諸衛各勒所部屯門仗列如儀羣官等依時刻  
集朝堂各服朝服陪位官各公服皇帝自致齋殿靴袍乘輿赴  
乾元殿更衣幄次通事舍人以次引太尉及羣官就位主節者  
持節立太尉後侍中版奏中嚴又奏外辦皇帝服通天冠絳紗  
袍出齋室太常卿跪奏稱具銜臣某言贊導皇帝奉冊寶行事  
奏訖俛伏興前導皇帝詣冊寶幄次北向

太常卿跪奏及贊引  
位太常博士前引

太常卿請皇帝再拜典儀贊在位官皆再拜皇帝再拜訖稍東



立中書令奉冊案侍中奉寶案前行其昇冊寶案官並以五品六品清資官太常卿贊引皇帝隨冊寶降自西階至褥位中書令侍中奉冊寶案於皇帝褥位之西太常卿奏請皇帝再拜典儀贊在位官竝再拜拜訖中書令奉太祖皇帝冊案至皇帝褥位前俛伏跪奉於皇帝訖退立稍西東向太常博士引太尉至褥位北向立皇帝以冊案跪授太尉太尉跪受訖門下侍以冊案跪授太尉太尉跪受訖中書侍郎奉冊案置於太尉受冊寶褥位之東太尉少東立侍中又奉太祖皇帝寶案至皇帝褥位前俛伏跪奉於皇帝訖退立稍西東向太常博士又引太尉至褥位北向立皇帝以寶案跪授太尉太尉跪受訖門下侍郎奉寶案於太尉受冊寶褥位之東太尉少東立太常卿贊皇帝再拜拜訖中書令又奉太宗皇帝冊案

至皇帝褥位前俛伏跪奉於皇帝訖退立稍西東向太常博士引太尉至褥位北向立皇帝以冊案跪授太尉太尉跪受訖中書侍郎奉冊案置於太尉受冊寶褥位之東太尉少東立侍中又奉太宗皇帝寶案至皇帝褥位前俛伏跪奉於皇帝訖退立稍西東向太常博士又引太尉至褥位北向立皇帝以寶案跪授太尉太尉跪受訖門下侍郎奉寶案於太尉受冊寶褥位之東太尉少東立太常卿贊皇帝再拜典儀贊在位官再拜冊寶於太尉受冊寶褥位之東冊寶太尉少東立太常卿贊皇帝再拜冊寶於太尉受冊寶褥位之東冊寶皇帝奉冊寶訖南向立太常博士引太尉奉冊寶出主節者持節前導太祖皇帝冊案在前寶案次之太宗皇帝冊案又次之寶案又次之中書侍郎門下侍郎各導於冊寶之前太尉居其後至乾元門外太尉以次跪奉太祖皇帝



太宗皇帝冊寶於玉輅金輅中中書侍郎各夾侍中輅中

太祖皇帝

冊寶共安玉輅太宗冊寶共安金輅行於黃冊麾仗之中冊居前寶案居後所司護衛如式太尉奉

冊寶訖出乾元門升車本品鹵簿導從如式其鼓吹不振作俟尊謚冊

寶出乾元門太常卿跪奏禮畢皇帝還齋室侍中奏解嚴所司

承旨放仗百官退赴太廟

### 饗六室

其日讀冊寶前饗太廟六室徧祭七祠及設鐘磬於廟堂上前

楹間北向又設宮縣二舞於廟庭竝如儀太祖太宗文祖述加謚之意

### 上冊寶

其日有司先設冊寶幄次於太廟神位之南量地之宜又設太

尉及百官次於廟內如常儀俟輅至太廟內幄次前中書門下

侍郎率昇冊寶官以奉冊寶入次嚴奉如儀太尉至廟門降車

隨冊寶入次凡太尉升降竝太常博士前引禮生分引文武羣臣入殿庭朝服

就位東西相向讀冊寶官舉冊寶官竝先次升殿立中書令讀冊中書舍

人舉冊侍中讀寶給事中舉寶太尉率中書門下侍郎等奉冊寶入自南神門

宮縣顯安之樂作至殿庭列於西階下樂止冊寶承以褥太尉

以下立於冊寶後重行異位典儀贊太尉及羣官竝再拜拜訖

太尉率中書門下侍郎等奉冊寶升階登歌顯安之樂作太尉每升

降解劍脫鳥佩劍納鳥如式太祖冊寶置於太祖室門之西太宗冊寶置於

太宗室門之西樂止次引太尉當太祖室前俛伏跪奏具官臣

某言謹上加尊謚冊寶奏訖退立冊案後中書令立冊案南舉

冊官舉冊案中書令俛伏跪讀訖興退立太尉後太尉奉冊寶



入廟室登歌顯安之樂作退歸位樂止門下侍郎跪奉寶案當  
太宗室前訖退立太尉後侍中進立寶案南舉寶官舉寶案侍  
中俛伏跪讀寶訖興太尉又奉寶案入廟室登歌顯安之樂作  
奉寶訖樂止太尉退立室門外北向再拜退位降階宮縣正安  
之樂作至殿庭本位樂止應舉冊寶官並隨太尉降階以次就位典儀贊拜在位  
官皆再拜以次出儀仗車輅各還其所即時文武百官詣東上  
閣門拜表以冊禮畢稱賀

太常因革禮卷七十二

新禮五

上帝后諡號冊寶三

大中祥符六年十月二日命太尉改上元德皇太后尊  
號冊寶仍升祔告享太廟

天禧元年正月九日加上六室尊諡

慶厯四年十一月二十四日大慶殿改上眞宗皇帝諸

后尊諡冊寶

大中祥符六年十月二日命太尉改上元德皇太后尊號冊寶  
仍升祔告享太廟 國朝會要是歲七月己未中書門下累上  
言乞改正元德皇后徽名升祔太宗廟室詔答恭依典禮命宰



臣王旦行禮本末具廟議元德皇后門禮院儀注云上冊寶前奉祀公卿以下齋戒如常饗之儀前一日中書省以冊進內復降付所司差人擎授如式仍量設黃麾仗二千人自中書省前陳布至太廟有司先清掃廟之内外又於太廟南神門升道西設元德皇后神主幄座東向所司具香湯改題神主席褥又具浴神主斛并白羅巾先漆筆墨又於元德皇后廟設冊寶幄次及設太尉已下并百官幕次於廟之内外量地之宜

### 告太廟

告日絕早門下省先奉謚寶於中書省與冊相次排列有司嚴奉如式其日中書侍郎門下侍郎率有司奉謚冊寶置於輿中書侍郎門下侍郎乘馬前導太尉乘馬後從儀衛清道引援如

儀至太廟百官先立班

行事官及百官并公卿宰執

太尉奉冊寶入自南門

殿庭午階之下太尉歸本位西向立中書侍郎門下侍郎序立於太尉之後奉禮曰再拜在位官俱再拜訖引太尉率中書侍郎門下侍郎奉謚寶升自午階

舉冊舉寶官并對舉如儀

置於前楹之間褥

位至位侍郎立於冊寶案之前禮直官引太尉詣僖祖室搢笏捧幣跪奠幣執笏興出戶再拜次詣順祖翼祖宣祖太祖太宗室行禮并如上儀降自東階還位少頃復引太尉詣曩洗搢笏盥手悅手執笏升殿詣僖祖室搢笏跪執爵奠酒訖執笏出戶外讀祝文訖再拜次詣順祖翼祖宣祖太祖太宗室酌獻并如上儀訖降東陛還位次中書門下侍郎奉冊寶降階還位立定奉禮曰再拜在位官俱再拜訖太尉率中書門下侍郎奉冊寶



以出所司引援至本司如來儀

有司嚴奉如式

文武百僚相次退

版幣即知

朝卿焚瘞如常儀

太尉已下應奉冊寶官并宿齋於本司或公館

### 元德皇后遷祔

前一日有司設登歌樂兩架於廟堂之上前楹間北向升祔日所司備黃麾仗二千人儀衛清道援引自中書省前排列如儀太尉率所司奉謚冊寶赴元德皇后廟中書門下侍郎乘馬前導侍中中書令乘馬於冊寶左右分行太尉後從冊寶至本廟門外中書侍郎門下侍郎率昇冊寶官以次奉冊寶入幄次嚴奉如儀俟百官立班定

緣廟庭隘窄除兩省御史臺供奉官班於廟庭餘文武常參官並立班南神門

外東西相向也

太尉以上奉冊寶如天禧元年加上祖宗尊謚之禮畢退赴太廟以俟立班次宗正卿以酒脯行告遷之禮如常儀有

司預備厭翟車一乘殿中省排繖扇及所護儀衛腰輿等陳列訖引內常侍詣元德皇后神座前跪奏稱攝內常侍具官臣某言請元德皇后降座升輿赴太廟行祔謁升配之禮奏訖興宮闈令捧神主降階升輿至廟門外又內常侍跪奏請降輿升車奏訖興奉神主升車內外夾侍如儀至太廟南神門外內常侍又奏請降車升輿宮闈令捧神主降車升輿至幄殿內常侍又奏請降輿升座奏訖興有司備香湯訖宮闈令捧神主沐浴以羅巾拭訖內臣捧跪題神主官改題訖以光漆模訖興內臣捧置於座少頃奉於輿上俟百官立班定內臣夾侍入自南神門繖扇儀衛駐於門外神輿至廟庭橫階南捧神主奉於褥位北向少頃內常侍進於褥位西北向跪奏稱元德皇后升祔太宗



室請升輿至階宮闈令捧置於室內幄帳中其寶冊取便宜安置訖太尉公卿以下齋戒立班行禮樂作乃徧祭七祠一如常享之儀廟中奉祀官祭服行事官朝服餘官并公服每禮生贊拜在位官皆再拜也仗衛繖扇車輿等各還所司百官詣東上閣門再拜稱賀 禮院儀注是歲七月先有詔命內臣與宗正寺於太廟本室造所遷后石室及升祔畢禮官奏請毀舊廟石室有詔不許令嚴潔封鎖禮院儀注天聖八年禮官又言元德舊廟欲廣為齋宮謹案典禮祭服敝則焚之祭器敝則埋之焚之以示不用埋之不知鬼神之所為其元德石室法物并乞於便地焚瘞詔可

天禧元年正月九日加上六室尊諡

國朝會要初大中祥符五年閏十月宰相以太祖尊諡有與聖

祖名上字同者請下有司改易真宗曰朕亦熟慮改易非便况聖祖臨降皇家大慶六室宜各加上尊諡當令有司議定以聞免改動玉冊等節下詔太廟六室各奉上尊諡二字宰相與禮官參詳加上僖祖曰文獻睿和順祖曰惠元睿明翼祖曰簡恭睿德宣祖曰昭武睿聖太祖曰啟運立極英武睿文神德聖功至明大孝太宗曰至神應道神功聖德文武睿烈大明廣孝詔恭依尋有詔候景靈宮成上聖祖冊禮畢日行禮至天禧元年聖祖冊禮畢詔上六祖諡冊太常禮院奏上儀注云

陳設

所司於文德殿後設皇帝更衣幄次又於朝堂設文武百官次前一日有司於文安門外設衛冊寶黃麾仗及載冊寶輅六乘



并設奉冊寶用太尉本品儀仗車輅於正陽門外奉冊寶日有司立細仗其設衛冊寶并殿廷細仗并於己差下儀仗內分差於天安殿廷如儀殿上冊寶次前殿皇帝褥位又於天安殿下橫階之南設太尉褥位於文班前稍北又設皇帝授冊寶褥位南向又設太尉受冊寶褥位於皇帝褥位之南北向又設冊寶褥位二十四其十二在皇帝授冊寶褥位之西其十二在太尉受冊寶褥位之東又於太廟南神門外設冊寶幄次其日午後一刻中書令侍中奉尊諡冊寶各承以案褥其冊寶由西階外文德殿奉安於幄次有司嚴奉如儀中書令侍中以下并於冊殿設次宿衛更起上香其香令內臣排設

奉冊寶

其日未明三刻諸衛各勒所部屯門列仗如儀羣官等依時刻

集朝堂各服朝服陪位者皆公服皇帝自內服靴袍乘輿赴文德殿後更衣幄次中書令侍中已下并於冊寶幄次前列侍通事舍人以次引太尉及羣官就位立於天安殿廷主節者持節立太尉後侍中於文德殿東階下版奏中嚴外辦皇帝服通天冠絳紗袍以出禮儀使跪奏稱具官臣某言贊導皇帝奉冊寶行事禮儀使跪奏及贊引并太常博士前引奏訖俛伏興前導皇帝詣冊寶幄次北向禮儀使贊請皇帝再拜訖奏請皇帝搢圭上香再上香三上香訖執圭俯伏興奏請皇帝再拜又再拜奏請皇帝稍東立中書令奉冊案侍中奉寶案前行其昇冊寶官并五品六品清資官充禮儀使贊導皇帝隨冊寶降自西階由右太和門至天安殿橫街南當中褥位中書令侍中奉冊寶案於皇帝褥位之西禮儀使奏請皇



帝再拜典儀贊引在位官并再拜拜訖中書令搢笏奉僖祖皇帝冊案至皇帝褥位前俯伏跪奉於皇帝訖執笏興退稍西立東向太常博士又引太尉至褥位北向立禮儀使奏請皇帝搢圭跪捧冊案授太尉太尉搢笏跪受訖奏請執圭俯伏興冊官捧案中書侍郎奉冊案至於太尉受冊寶褥位之東太尉執笏興少東立禮儀使奏請皇帝再拜典儀贊在位官再拜拜訖冊寶并於太尉受冊寶褥位之東以次東向北上中書令侍中又奉順祖皇帝冊寶訖奏請皇帝再拜次中書令已下又奉太祖皇帝冊寶訖奏請皇帝再拜次中書令已下又奉翼祖皇帝冊寶訖奏請皇帝再拜次中書令已下又奉太宗皇帝冊寶并如奉僖祖冊寶之儀訖禮儀使

奏請皇帝再拜典儀贊在位官皆再拜皇帝奉冊寶訖南向立太常博士引太尉奉冊寶出主節者持節前導僖祖皇帝冊案在前寶案次之順祖皇帝冊寶又次之翼祖皇帝冊寶又次之宣祖皇帝冊寶又次之太祖皇帝冊寶又次之太宗皇帝冊寶又次之中書門下侍郎各導於冊寶之前太尉居其後至天安門外太尉以次跪奉諸室冊寶升於輅中中書門下侍郎各夾輅侍僖祖皇帝冊寶共安副象輅順祖皇帝冊寶共安副金輅翼祖皇帝冊寶共安副玉輅宣祖皇帝冊寶共安副象輅太祖皇帝冊寶共安正玉輅太宗皇帝冊寶共安正金輅所司援衛如式太尉奉冊寶訖出正陽門升車本品鹵簿導從如儀其鼓吹不振作俟尊謚冊寶出天安殿門禮儀使跪奏稱禮儀使具銜臣某言禮畢奏訖俯伏興前導皇帝還文德殿後幄次侍中版奏解嚴訖所司承旨



放仗百官退援衛冊寶儀仗導從至太廟門外止中書門下侍  
郎各奉冊寶降輅太尉中書令已下導從赴南神門外幄次奉  
安宿衛如式其儀仗兵士并退

太尉中書令侍中已下并於側  
近該設幕宿更赴上香其香火  
令內臣專切  
管句排設

攝太尉奏告六室

其日知廟少卿太祝宮闈令自東階升詣僖祖室入開坎室奉  
出神主至於座次奉出順祖神主次奉出翼祖神主次奉出宣  
祖神主次奉出太祖神主次奉出太宗神主并如上儀訖各還  
位次引文武羣官各朝服以次就位太樂令帥工人就位其升  
者皆脫履於  
下降納如式贊拜禮生亦先就位應執事者并先入殿庭北向  
再拜訖升殿次引奏告太尉就東階下褥位西向立定奉禮曰

再拜典儀贊拜在位官俱再拜拜訖奉禮曰有司謹具請行事  
樂作降神樂九成止奉禮曰再拜典儀贊再拜在位官俱再拜  
訖太尉詣壘洗盥手訖詣東階下解劍脫烏訖升殿詣僖祖室  
神座前搢笏三上香跪捧幣奠幣訖執笏俯伏興於室戶外北  
向再拜訖次詣順祖室翼祖室宣祖室太祖室太宗室上香奠  
幣再拜并如上儀引太尉降還位少頃又引太尉再詣壘洗盥  
手訖詣東階升詣僖祖室神座前搢笏跪執爵奠酒三奠訖執  
笏俯伏興出室外北向立俟太祝讀祝文其詞述改上  
寶冊之意訖太尉  
再拜拜訖次詣順祖室翼祖室宣祖室太祖室太宗室奠酒讀  
祝文再拜并如上儀訖降階佩劍納履還位

命太尉上冊寶



既奏告太尉率中書門下侍郎等奉冊寶入自南神門中書令并導從登歌作顯安之樂至殿庭立於西階之下樂止冊寶承以褥太尉以下各就橫街之南北褥位立定奉禮曰再拜典儀贊再拜在位官俱再拜訖太尉率中書門下侍郎等奉冊寶升殿登歌顯安之樂作至殿上冊寶案各置於室門之西樂止次引太尉詣僖祖室前俯伏跪奏稱攝太尉具官臣某言孝曾孫嗣皇帝臣御名謹遣臣等奉上尊謚冊寶奏訖俯伏興稍西立中書侍郎奉僖祖冊案跪置於當室前褥位訖執笏俯伏興稍西立於太尉之後引中書令立於冊案南舉冊官舉冊案中書令俯伏興跪讀冊訖興中書令已下奉冊案入殿室登歌顯安之樂作奉安訖樂止門下侍郎奉僖祖寶案跪置於當室前褥位

訖執笏俯伏興稍西立於太尉之後引侍中立於寶案南舉寶官舉寶案侍中俯伏跪讀寶訖興侍中已下奉寶案入殿登歌顯安之樂止太尉詣寶室門外褥位再拜訖次五室太廟七室止行告禮而又有司攝事今只有事於奉慈廟乞只設登歌於禮爲稱詔可

原缺半葉二百四十字



皆如上儀太尉而下俱降階宮懸正安之樂作佩劍納履還本  
位樂止應奉冊寶官并隨太尉降階以次就位送神樂一成止典儀贊拜在位官  
皆再拜訖以次出太尉知廟少卿已下瘞幣如常儀監焚祝版  
於齋坊之內訖各還歸次俟皇帝至太廟齋殿百官公服拜表  
稱賀如儀

慶祿四年十一月二十四日大慶殿改上眞宗皇帝諸  
后尊謚冊寶

國朝會要是歲改上眞宗皇帝諸后尊謚冊寶其日皇帝如大  
慶殿奉冊寶以授太尉太尉奉章穆皇后冊寶於太廟奉章懷  
皇后冊寶於后廟奉章獻明肅皇后章懿皇后章惠皇后冊寶  
皆於奉慈廟其載冊寶以重翟車正副二乘各駕四青馬駕士  
各二十四人厭翟車正副二乘各駕四赤馬駕士各二十四人  
翟車一乘駕四騮馬駕士二十四人本并當駕重翟車以今無之故代以厭翟車及翟車  
其奏告以太尉三人奉冊寶以太尉三人讀冊以中書令三人  
讀寶以侍中三人奉冊以中書侍郎三人奉寶以門下侍郎三  
人舉冊以中書舍人六人舉寶以給事中六人奉冊寶案每案  
各以五品六品清資官六人皇帝於大慶殿奉冊寶則每廟之  
官各從其冊寶奉冊太尉乘革輅木輅革輅正副二乘各駕六



駟馬駕士四十人木輅一乘駕六烏馬駕士四十人  
本並當乘革輅以今無之故代以木輅其廟中之樂有登歌而無宮懸  
禮院儀注是歲禮官初上言后廟地位至狹不可容宮懸之樂今  
以下原缺

太常因革禮卷七十三

太常因革禮卷七十三

新禮六

親謝宗廟三

大中祥符元年十一月二十七日親謝太廟六室  
四年四月六日親謝太廟六室

同日親謝元德皇太后廟  
國朝凡親祀畢或詣太廟行親謝之儀其祀皆相類今止

取祥符三儀錄之其他可以類見也

親謝宗廟

大中祥符元年十一月二十七日親謝太廟六室 封禪記是歲初封太山畢加上太廟六室尊謚次行親謝之禮太常禮院撰儀曰告前二日尙舍長設御幄於太廟東神門外南向又設



文武侍臣幕次又設皇帝版位及盥洗并行禮褥位如常儀告

前一日有司備鸞駕儀仗於乾元門外又設大輦於乾元門外太樂令展

宮縣之樂於廟庭及設歌鐘歌磬協律郎舉麾位如儀又設尊

彝勺幕如常儀躬謝日皇帝於乾元殿授太尉尊謚冊寶訖歸

殿後更衣幄次侍中奏解嚴百官先赴太廟上冊寶如別儀冊禮

畢百官依舊序班以俟皇帝行禮太廟上冊寶相次侍中復於乾元殿東階下

版奏中嚴又奏外辦應導駕官並俟於西階下皇帝服通天冠絳紗袍乘輿

以出導駕官橫行起居訖前導至乾元門外侍中奏降輿乘輦

及門下侍郎奏進發敕侍臣上馬并所司勘箭并如常儀皇帝

至幄次侍中奉降輦少頃版奏中嚴外辦皇帝袞冕將出次以

禮儀使贊導凡禮儀使贊導并博士前引跪奏具官臣某贊導皇帝行事前

導至東神門外殿中監進鎮圭皇帝執圭至版位西向禮儀使

奏請皇帝再拜禮生贊羣官再拜禮儀使贊有司謹具行事禮準

合九變降神令絲饗禮降神饗畢唯未送神及未納木主所以皇帝行禮更不奏九變也又奏請皇帝至階

下褥位西向解劍脫履皇帝升降酌獻宮縣登歌作樂如儀升詣僖祖室神座前

侍中進幣皇帝搢圭跪捧幣奠幣訖奏請執圭俯伏興於室戶

外北向奏請皇帝再拜訖次詣順祖室翼祖室宣祖室太祖室

太宗室奠幣再拜並如上儀禮儀使前導皇帝降階佩劍納鳥

還版位少頃禮儀使又奏請詣盥洗奏請搢圭盥手悅手洗爵

拭爵如常儀執圭詣階下褥位解劍脫履升詣僖祖室神座前

侍中進酒爵皇帝搢圭跪執爵奠酒再奠終奠侍中又進副爵

皇帝執副爵奠酒如儀皇帝執圭興出戶外北向立俟中書侍



郎跪讀冊訖禮儀使奏請皇帝再拜訖次詣順祖室翼祖室宣  
祖室太祖室奠酒讀冊再拜並如儀次詣太宗室神座奠酒二  
爵三再拜訖禮儀使前導皇帝詣東神門褥位西向奏請皇帝  
再拜侍中進福酒又奏請皇帝稽首跪執爵飲福酒訖侍中受  
虛爵禮儀使奏請皇帝執圭俯伏興又奏請皇帝再拜訖前導  
降階佩劍納烏還版位送神樂一成止禮儀使奏請皇帝再拜  
禮生贊拜在位羣官俱再拜禮儀使跪奏具官臣某言禮畢前  
導皇帝出東神門殿中監受鎮圭歸幄次轉伏位於還途如來  
儀侍中奏解嚴百官并公服詣幄次起居少卿侍中又奏中嚴  
外辦皇帝服通天冠絳紗袍以出侍中跪奏升輦門下侍郎奏  
請車駕還內敕侍臣上馬并如常儀皇帝至乾元門外侍中奏

降輦皇帝乘輿至更衣幄次侍中奏解嚴所司承旨放仗皇帝  
常服還宮百官以次退大中祥符四年四月六日親謝太廟六  
室 汾陰記是歲儀與元年親謝太廟六室儀并同元年侍中  
進六室幣此行進瓚之禮不進幣元年司徒不奉俎不進胙不  
行徹豆此行奉俎進胙徹豆之儀餘并同上儀

大中祥符四年四月六日親謝元德皇太后廟 汾陰記是歲  
皇帝祀后土畢至三月乃降詔曰朕昨陟高厓克成昭事享明  
靈於博厚延介福於烝黎蓋憑列聖之儲休愈極因心之追慕  
將歸格於祖廟冀□達於孝思恭惟元德皇太后恩積劬勞道  
隆聖善自肇登於寶位尋高啟於闕宮且昭薦以時素潔烝嘗  
之祭而靡同諸后獲從禘祫之文雖別廟以展儀有摺紳之□



請乞行升祔繼覽封章今告至有期命官奉祀而禮儀使戶部  
尙書知樞密院事王欽若思舉厥職懇有上言請因飲至之辰  
并用親祀之禮且稱歷代必有舊章是以延問公卿諮詢故實  
庶叶奉先之至德不踰稽古之令猷當在得宜以副朕意宜令  
中書門下與禮官定議聞奏奏曰爲禮之經本於致孝化民之  
道始於奉先俾茂實之增新自昌辰之煥發伏惟元德皇太后  
儲祥沙麓叶慶堯門實垂裕於家邦用挺生於明聖比者皇帝  
陛下祇祀坤載追感母儀暨臨歸格之初益載劬勞之德樞臣  
建議清問下民思古道以奉遵命攸司而博攷竊以樂奏夷則  
允著於周書牲用太牢具存於魏志至於回謁別廟亦有舊章  
儀誠協於必恭禮實彰於盡美伏望四月六日恭謝太廟禮畢  
車駕親謝元德皇太后廟如太廟之儀所有孝惠諸后雖宸心  
尊奉而廟室至多慮有司成跛倚之勞致視典失嚴恭之節伏  
望其日分命大臣致祭臣等據禮官詳定如前欲乞依定議施  
行詔可是日恭謝太廟畢皇帝自大次服通天冠絳紗袍乘輿  
赴廟行禮如親謝太廟之禮



大常因革禮卷七十三

太常因革禮卷七十四

新禮七

薦獻玉清昭應宮

薦獻景靈宮

薦獻玉清昭應宮

禮閣新編大中祥符六年玉清昭應宮成詔自今皇帝親祀皆  
前二日行薦獻之禮有司具儀以聞至天聖五年火災自此遂  
罷薦獻儀曰前一日尚舍直長設大次於朱曦門外道北南向  
隨地之宜尚舍奉御鋪御座黃道褥位如儀守宮設文武侍臣  
次於大次之側隨地之宜又設公卿齋次及文武官次文官在  
左武官在右俱相向東方南方朝集使次於文官之南東方南



方蕃客又於其南俱每等異位重行西向北上西方北方朝集使次於武官之南西方北方蕃客又於其南俱每等異位重行

諸州使人分方各於朝集使之後

燎爐於殿之東南太樂令設宮架之樂於殿廷東方西方磬虞

起北鍾虞次之南方北方磬虞起西鍾虞次之設十二罇鐘於

編架之間各依辰位立雷鼓於北架之內道之左右植建鼓於

四隅置祝敵於架內祝在左敵在右諸工人各位於架後東方西方以

北為上南方北方以西為上太常卿押樂如常儀又設歌鐘歌磬於太初

殿上前楹門北向磬虞在西鐘虞在東其執匏竹者立於階間

重行北向相對為位凡架皆展而編之也右校清掃宮之內外郊社合積

柴於燎爐奉禮郎設皇帝版位於丹墀上東階之東西向又設

亞獻三獻位於龍墀上東階之東又設公卿版位於殿東階下

沙墀內西向設望燎位於龍墀之上稍西南向又設皇帝解劍

脫烏位於丹墀東階之東西向設御史位於殿下西東南向設

監禮博士位於殿下東南西向設奉禮郎位於樂架東南贊唱

禮生在南差退并西向又設叶律郎位二一位於太初殿上西

階之西一位於樂架西北俱東向又設太樂令位於樂架之間

設太常卿押樂位於樂架之北俱北向設從祀官文官以九品

已上位於執事位之南東方南方朝集使於文官之南東方南

方蕃客又於其南俱每等異位重行西向北上設武官九品已

上位與文官相對西方北方朝集使於武官之南西方北方蕃

客又於其南俱每等異位重行東向北上其諸州使人各分方位於朝集使之後



設酒罇之位太尊著尊犧尊山罍各二在太初殿上東南北向  
象尊壺尊山罍各二在殿下丹墀之上北向俱西上設御罍洗  
於版位之西南北向罍在洗東篚在洗西南肆篚實以巾爵設亞獻  
三獻罍洗於本位之西南北向設玉幣篚於太初殿上尊拈之  
所又設皇帝飲福位於殿之上玉皇大帝座之南北向又次  
東稍南設亞獻三獻飲福位北向執尊罍篚罍者於尊罍篚罍  
之後

誓戒

前七日平明太尉誓百官於尚書省曰今年某月某日有事於  
某所前二日皇帝詣玉清昭應宮景靈宮行禮其他如常儀

致齋

出宮前一日所司宣攝內外各供其職致齋日質明有司陳大  
駕鹵簿於正陽門外尚舍奉御鋪御座於齋室尚舍直長張帳  
於前楹下致齋之日皇帝自內赴天安殿後如儀其致齋時辰  
閣門依近儀  
奏請書漏上水一刻禮官引侍中詣閣版奏請中嚴宣事舍人分  
引文武五品已上官朝服陪位如式諸位之官各服其服諸侍  
臣結佩凡齋者  
則結佩俱詣閣奉迎上水二刻引侍中版奏外辦上水  
三刻皇帝服通天冠絳紗袍結佩乘輿出自西房華蓋警蹕侍  
衛如常儀皇帝即御座東向侍臣夾侍如儀應在位官俱再拜  
一刻頃侍中前跪奏稱攝侍中具官臣某言請皇帝降座就齋  
室奏訖俯伏興還侍位皇帝降座入室文武侍臣各還所司如  
常儀宣事舍人分引文武百官以次出應預祀之官及從升者



并文武羣官并散齋四日準舊儀散齋各宿於正寢致齋三日應預祀之官

齋於公所近侍之官并從升者及文武羣官各宿於朝堂及有

司有司謂內廷有所司者其押仗衛者各置於仗所諸方客使各宿於公館清齋一宿

其預祀官已齋而闕者同攝行事諸祀官致齋之日官給酒食

明衣各習禮於齋所光祿卿監收明水火太官令取水於陰鑑取火於陽燧火以供

爨水以實罇今依近例施行

告潔黜饌

前一日未後十刻於殿廷諸衛之屬禁止人行脯後二刻禮生

引公卿已下尊坫疊洗篚纂入設於位脯後三刻禮生引公卿

已下俱就殿廷饌所禮生引太常卿贊引御史入升視條濯者皆舉

籥告樂太官令禮生引光祿卿詣廚省鼎鑊申視條濯點饌如

禮生贊引公卿御史詣廚省饌俱還齋所

車駕赴宮

其日宣事舍人分引侍中中書令已下俱詣天安殿西階下奉

迎侍中負寶如儀乘黃令進玉輅于天安門外南向于牛將軍一員執

長刀立于輅前北向門下侍郎一員在侍臣之前贊者二人又

于其前太僕卿奮衣而升正立執轡引侍中版奏請中嚴少頃

又奏外辦訖皇帝服通天冠絳紗袍乘輿以出降自西階所司供輦

以進導駕官迎拜起居如常儀稱警蹕至玉輅所于牛將軍前

執轡侍中跪奏稱攝侍中具官臣某言請皇帝降輿升輅訖俯

伏興下階皇帝升輅太僕卿立授綬侍中中書令已下夾侍如

儀門下侍郎進當車駕前跪奏稱門下侍郎具官臣某言請車



駕進發俯伏興退復位凡門下侍郎奏請皆進當車駕前跪奏稱具官臣某訖俯伏興車駕動

又稱警蹕門下侍郎與贊者夾侍以出千牛將軍夾輅而移至

正陽門車駕權駐車駕凡出入所司勘箭勘契并如常儀駕出至正陽門侍臣上

馬所門下侍郎前跪奏稱請車駕權駐敕侍臣上馬侍中前承

旨退稱曰制可凡侍中承旨皆宣事舍人前引門下侍郎退稱侍臣上馬贊者

承傳文武侍臣皆上馬諸侍衛之官各督其屬左右翊駕在黃

麾內符寶郎與殿中監後部從在黃鉞內侍中中書令已下夾

侍於前贊者在供奉官內侍臣上馬畢大內留守于正陽門外

再拜辭訖門下侍郎跪奏請車駕進發車駕動稱警蹕鼓傳音

如儀不鳴鼓吹不得喧譁大駕鹵簿前導赴玉清昭應宮車駕

將至宣事舍人分引文武羣官諸方客使禮生引行事公卿俱

詣宮門外序班再拜奉迎車駕至宮東裏櫺星門外有司勘入箭如儀

萬春門至延口門外回輅南向千牛將軍降立於輅右侍中跪

奏稱具官臣某言請皇帝降輅乘輿奏訖俯伏興繖扇華蓋侍

衛如儀皇帝乘輿至朱曦門外大次宣事舍人承旨款羣官各

還次以俟行禮前二日差官以青詞奏告玉清昭應宮太初殿

景靈宮會靈觀祥源觀及差官奏告天地社稷宗廟及在京諸

神廟及至月祭經由橋梁輓祭道路等

奉玉幣

其日未明三刻諸公卿及從祀之官仍服朝服赴太初殿郊社

令良醞令各帥其屬入實尊罍玉幣設六尊之次太尊為上實以盞以泛齊著尊次之實以盞

齊象尊次之實以醞齊壺尊次之實以沈齊山罍為下實以三酒幣以蒼色長一丈八尺太祝

太常因車豐卷七十四

廣雅書局



以玉幣置于篚太官令帥進饌者實諸邊豆簠簋等各設于饌  
幔內又設饌于殿之內未明三刻奉禮郎贊拜禮生先入就位  
贊引御史博士諸太祝及令史與執尊罍篚纂者入自殿庭重  
行北向西上立定奉禮曰再拜禮生承傳凡奉禮有詞皆禮生承傳御史以  
下皆再拜訖執尊罍篚纂者各入就位禮生引御史諸太祝各  
就位未明一刻禮生贊引公卿宣事舍人分引從祀官客使等  
俱入就位太樂令帥工人入就位其升殿者脫履于下降納如式禮生引司空  
入就位立定奉禮曰再拜司空再拜訖禮生引司空詣東階升  
行掃除于上降行樂架于下訖引復位太常博士引禮儀使并  
太常卿立于御幄之前次引侍中版奏請中嚴少頃又奏外辦  
皇帝服袞冕以出公卿及從祀官並朝服陪位禮儀使俯伏跪奏稱禮

儀使具官臣某言請皇帝行禮奏訖俯伏興太常卿前導殿中  
監進鎮圭華蓋仗衛傳于門外近侍之官各整衣從入如儀皇帝至版位西向立每位定禮  
儀使太常卿與博士士退分立于左右禮儀使前奏請再拜皇帝再拜訖奉禮曰再  
拜在位官皆再拜先已拜者不拜禮儀使贊曰有司謹具請行事協律  
郎跪俯伏興舉麾行凡取物皆跪取而興置物則跪置訖俯伏興鼓祝奏降聖眞安  
之樂以圜鍾爲宮黃鍾爲角太簇爲徵姑洗爲羽六成圜鍾三奏黃鍾  
太簇姑洗各一奏偃麾戛敵樂止凡樂皆協律郎舉麾工鼓祝而後作偃麾戛敵而後上禮儀使  
奏請皇帝再拜訖奉禮曰再拜在位者皆再拜訖禮儀使前引  
皇帝詣罍洗樂作皇帝至罍洗樂止侍中跪取匭興沃水又侍  
中跪取盥盤承水皇帝搯圭盥手門下侍郎跪取巾於篚興進  
皇帝帨手訖執圭門下侍郎受巾置於篚舊儀奉玉幣不詣罍洗今緣上香故先盥



手禮儀使前引皇帝隆安之樂作詣東階下褥位解劍脫舄升  
自東階侍中中書令已下及左右侍衛之官量人數從升下皆準此

皇帝升殿樂止詣玉皇大帝座前北向立登歌作靈安之樂  
禮儀使奏請皇帝搢圭跪上香三上香其香并香爐并乞內降太祝加玉

于幣以授侍中侍中奉玉幣西向俟皇帝上香訖侍中跪進皇  
帝受玉幣凡授物皆搢圭跪奉訖執圭俯伏興北向奉玉皇大帝座前訖執

圭俯伏興又奏請皇帝再拜拜訖登歌樂止禮儀使前導皇帝  
樂作皇帝降自東階佩劍納舄還版位西向立樂止

薦饌

皇帝既升奉玉幣訖降階樂止太官令帥薦饌者奉饌各陳于  
饌幔禮生引司徒出詣饌所司徒奉玉皇大帝之饌初入門

吉安之樂作以黃鍾之均饌既至東階樂止諸太祝迎于殿上  
各設于座前訖禮生引司徒及太官令帥進饌者俱降以出司

徒復位諸太祝各還尊所禮儀使前引皇帝詣罍洗樂作皇帝  
至罍洗樂止侍中跪取匱興沃水又侍中跪取盤承水皇帝搢

圭盥手門下侍郎跪取巾于筐興進皇帝帨手訖門下侍郎受  
巾置于筐禮儀使前引皇帝樂作贊引詣階下解劍脫舄升自

東階樂止禮儀使贊引皇帝詣玉皇大帝尊所執尊者舉  
羃侍中贊酌沈齊訖慶安之樂作禮儀使前引皇帝進詣玉皇

大帝座前北向搢圭跪三進酒盞用金器內臣專掌預行執潔條進酒接盞臨時差官執

圭俯伏興禮儀使奏請皇帝少立樂止捧冊官舉冊進于座之  
右中書侍郎東向跪讀冊訖禮儀使奏請皇帝再拜拜訖樂



中書侍郎進跪置冊于座前興還尊所禮儀使次引皇帝詣受福位北向立慶安之樂作侍臣以酒酌上尊授侍中侍中捧盞西向跪進禮儀使奏請皇帝再拜拜訖搢圭受盞齊酒啐酒飲訖侍中進受虛盞以授侍臣禮儀使奏請皇帝執圭俯伏興又奏請皇帝再拜訖樂止禮儀使前引皇帝樂作降自東階佩劍納舄還版位西向立樂止文舞退迎武舞鼓祝奏冲安之樂立定夏啟樂止皇帝將復位禮官引亞獻詣盥洗盥手訖自本位解劍脫履訖升太初殿武舞作降真觀德之舞禮官引詣玉皇大天帝座前北向搢笏跪進酒訖執笏俯伏興少退再拜訖引就飲福位再拜訖搢笏跪受盞啐酒飲福訖執笏俯伏興再拜禮官前引降階至本位佩劍納履次引三獻升行禮并如亞獻

之儀降階還位訖武舞止徹饌吉安之樂作上下諸太祝及祝史齋郎各進跪徹邊豆興還尊所徹邊豆各一少移于故處樂止奉禮曰已飲福不拜賜福酒眾官再拜禮生贊賜飲福酒眾官再拜在位者皆再拜訖送聖奠安之樂作一成止禮儀使奏請皇帝再拜訖奉禮曰再拜禮生贊眾官再拜在位官俱再拜

望燎

送聖樂一成止在位官皆再拜訖禮儀使奏請皇帝就望燎位前引皇帝樂作就望燎位南向立樂止舉權火如質明行禮即不舉太祝各執篚進玉皇大天尊帝座前取玉幣竹冊齋郎以饌案載黍稷飯及爵酒降殿西階登柴燎以玉幣竹冊饌物置于柴上皆從燎奉禮曰可燎東西六人以炬火燎半柴禮儀使稍前俯伏



跪奏具銜臣某言禮畢前導皇帝降階還御幄樂作將至御幄殿中監受鎮圭華蓋侍衛如常儀皇帝入樂止禮生贊引公卿宣事舍人分引從祀羣官諸方客使以次出贊引御史博士太祝已下俱復執事位立定奉禮曰再拜御史博士已下皆再拜訖工人以次出如式其分獻官各詣諸殿行禮如儀皇帝卽入幄次侍中奏解嚴訖迴仗赴景靈宮

薦獻景靈宮

禮閣新編大中祥符九年景靈宮成詔自今皇帝親祀皆前二日行薦獻之禮有司遂具儀注以聞其儀與玉清昭應相類今不錄所異者玉清宮神則玉皇大帝景靈宮則聖祖天尊大帝玉皇則太尊著尊犧尊山壘各二在太初殿上東南北向象尊壺尊山壘各二在殿下丹墀之上北向西上聖祖則著尊犧尊象尊壺尊山壘各二在天興殿上東南北向玉清昭應宮有丹墀龍墀沙墀景靈宮無此玉清昭應宮設大次于朱曦門外設版位于丹墀上亞獻終獻版位于龍墀上行事公卿版位于殿東階下沙墀內設望燎位于龍墀上設皇帝解劍位于丹墀東階之東西向景靈宮設次于天興殿庭東序設皇帝版位于東階之東設亞獻終獻版位于次東稍南行事公卿版位稍東次南設望燎位于殿之東南向皇帝解劍位于東階之下西向



太常因革禮卷七十四

新禮八

真宗幸亳朝謁太清宮并上老君冊寶上

朝謁太清宮上

禮閣新編大中祥符七年正月二十二日行朝謁之禮初車駕  
 進發赴真源縣出宮前三日本司宣攝內外各供其職守宮設  
 從祀羣官五品以上次於東西朝堂如常儀出宮前一日所司  
 備鸞駕鹵簿於乾元門外出宮日未明前七刻槌一鼓為一嚴  
三嚴即前一侍中奏開宮殿門及城門未明五刻槌二鼓為再  
日侍中奏裁嚴奉禮郎設從祀羣官文武五品已上位於東西朝堂如式除  
駕官外其文武羣官并朝集使等并於車應導駕官各公服依  
駕未發前先行宮執次各服其服以俟



時刻俱入朝堂以俟未明二刻槌三鼓為三嚴諸衛之屬各督其隊諸位之官各服其服樞密使已上俱集長春殿下導駕官俱集乾元殿下所司奉大輦于乾元門門下侍郎一員在侍臣之前贊者二人又于其前皇帝自宮中常服備禮乘輿出長春殿樞密使以下並起居訖導駕至乾元殿後幄次侍中版奏請中嚴少頃又奏外辦皇帝服鞞袍乘輿以出降自西階侍中負寶如導駕官再拜訖前導稱警蹕至大輦侍中跪奏稱攝侍中具官臣某言請皇帝降輿升輦俯伏興皇帝升輦侍臣夾侍如儀門下侍郎進當車駕前跪奏稱攝門下侍郎臣某言請車駕進發俯伏興退復位凡門下侍郎奏請皆進當車駕前跪奏請具官臣某言訖俯伏興車駕動又稱警蹕門下侍郎與贊者夾引以出至乾元門車駕權駐皇城京城

門所司勘箭契并如常儀駕出乾元門外至侍臣上馬所門下侍郎前跪奏稱具官臣某言請車駕權駐敕侍臣上馬侍中前承旨退稱曰制可凡侍中承旨皆通事舍人前引門下侍郎退稱侍臣上馬贊者承傳文武侍臣皆上馬諸侍衛之官各督其屬左右翊駕在黃麾內符寶郎與殿中監後部從在黃鉞內侍中中書令已下夾侍于前贊者在供奉官內侍臣上馬畢大內留守官于乾元門外奉辭再拜訖門下侍郎奏稱請車駕進發車駕動稱警蹕鼓傳音如儀不鳴鼓吹不得喧譁東宮畱守等辭于新城門內如常儀將至行宮通事舍人分引所司文武羣官再拜次引行在文武百官諸方客使于行宮門外序班再拜奉迎如玉津園不置頓即畱司文武百官辭于宣化門外路次行在百官駕至行宮門外迴輦南向侍中跪奏稱臣等先赴前頓行宮



某言請皇帝降輦乘輿奏訖俛伏興皇帝乘輿以入繖扇華蓋侍衛如儀通事舍人承旨敕羣官各還次其日輶于國門所經州縣刺史縣令先待于境通事舍人承旨問百年至真源縣行宮日備鸞駕儀仗離真源縣行宮復備鑾駕儀仗自止處至亳州皇帝服寬服繫鞵臣僚公服繫鞵迴日經應天府自城外幄次皇帝服鞞袍臣僚公服穿鞞經應天府勘箭如常儀還京備鸞駕如出京之儀離亳州及應天府日并如初至之儀離城外幄次所經先代帝王名臣烈士山川祠廟皆州縣致祭名山大川先代帝王功德赫奕者特差官致祭至真源縣日命攝太尉用香幣酒果告至太清宮車駕將離京前擇日命攝太尉祭告昊天上帝于南郊皇地祇于南郊望告同日差官告社稷宗廟如儀車駕親告玉清昭應儀宮太廟六室如別儀

齋戒

朝謁前七日平明太尉誓百官于行尚書省日皇帝某月某日朝謁太清宮各揚其職不供其事國有常刑如親王為亞獻三獻則並受誓戒于行在中書宗室將軍已上并陪位太尉讀誓文云必揚其職肅奉常儀皇帝散齋于行宮後殿四日致齋于前殿二日于祠所一日如齋室在行宮內只就其所致齋致齋前一日尚舍奉御設御幄座于行宮正殿西序及室內俱東向尚舍直長張幄于前楹下致齋之日質明諸衛勒所部屯門列仗晝漏上水一刻禮官引侍中版奏請中嚴諸衛之屬各督其隊入陳于殿庭如常儀通事舍人分引文武羣官朝服陪位如式諸侍衛之官各服其器服諸侍臣并結佩凡齋者則結佩俱詣閣奉迎上水二刻侍



中版奏外辦上水三刻皇帝服通天冠絳紗袍結佩乘輿出自西房華蓋警蹕如常儀皇帝即御座東向侍臣夾侍如常儀應在位宮俱再拜一刻頃侍中前跪奏稱攝侍中具官臣某言請降座就齋室俯伏興還侍位皇帝降座入室文武侍臣各還所司通事舍人分引文武百官以次出應行事官散齋四日致齋三日近侍之官應從升者及羣官諸方客使各于所司及公館清齋一宿散齋皆于正寢致齋二日于本司一日于祠所無本司者宿于祠所散齋理事如舊其餘如常儀

陳設

前三日尙舍長設大次于宮內量地之宜南向尙舍奉御施御座衛尉設文武侍臣次于本宮之內外量地之宜文官在左武官在右俱相向又設薦獻官次于宮內又設東方南方朝集刺史縣令次于文班之東東方南方蕃客又于其東設西方北方朝集刺史縣令次于武班之西西方北方蕃客又于其西設饌幔于殿東階下又設燎爐于殿之東南太樂令設歌鐘歌磬于殿上近南北向磬處在西鐘處在東匏竹者立于階間重行北向相對為首右校掃除宮之內外郊社令積柴于燎爐前一日尙舍奉御設幄次于殿庭西階之西東向奉禮郎設皇帝版位于殿庭東階之東西向又設亞獻三獻版位于御位之東西向又設薦獻公卿版位于三獻之南南向設望燎位于殿庭東階少南向又設皇帝解劍脫舄位于東階之東西向又設亞獻三獻解劍脫舄位于東階之南南向又設權火位于望燎位之東



南設御史位二于殿下一位于東南西向一位于西南東向設  
從薦獻文官九品已上位于執事位之南東方南方朝集使于  
文官之南東方南方蕃客又于其南俱每等異位重行西向北  
上武官九品已上位于西方當文官之西西方北方朝集使于  
武官之南西方北方蕃客又于其南俱每等異位重行東向北  
上其諸州使人各分方位于朝集之後又設薦獻官及從薦獻之官于門外位皆  
如次之式設太上老君混元上德皇帝酒尊之位太尊著尊犧  
尊山疊各二在殿上東南北向象尊山疊各二在殿下北向俱  
西上設御疊洗于版位之西南亞獻三獻疊洗于本位之西南  
俱北向疊在洗東篚在洗西南肆篚實以中爵設玉幣之篚于殿之  
上下尊坫之所又設皇帝飲福位于太上老君混元上德皇帝  
座之南北向次東稍南又設亞獻三獻飲福位北向

告潔點饌

朝謁前一日午後十刻于宮庭諸衛之屬禁止行人晡後二刻  
郊社令及齋郎以尊坫疊洗篚纂入設于位晡後三刻禮生贊  
引薦獻公卿已下俱就殿庭饌所禮生引太常卿贊引御史升  
視滌濯執尊者皆舉纂告潔太官令禮生引光祿卿詣廚省鼎鑊申視滌  
濯點饌如常儀禮生贊引薦獻官御史詣廚省饌具訖俱還齋所

車駕赴宮上

朝謁前三日本司宣攝內外各供其職前二日奉禮郎設皇帝  
位于殿庭東南西向又設亞獻三獻位于其南俱西向設薦獻  
官公卿位又于其南西向設望燎位于宮庭東階少南當燎爐



南向又設權火位于望燎位之東南前一日未明七刻槌一鼓  
為一嚴三嚴時節即前一日侍中奏裁未明五刻槌二鼓為再嚴侍中版奏請

中嚴從薦獻官俱就次各服其服所司陳鹵簿儀仗應除扈從近侍外其鹵簿車輅儀仗並陳列自真源行宮至太清宮道之左右至禮畢不得輒離諸班衛士除扈從外亦準此未明二刻

槌三鼓為三嚴諸衛之屬各督其隊通事舍人分引從薦獻羣  
官各就行宮朝堂前位諸衛之官各服其器服侍中中書令已

下俱詣行宮殿前北向令除導駕官在行宮起居除文武百官并先赴太清宮立班也侍中版

奏外辦皇帝服通天冠絳紗袍乘輿出稱警蹕如常儀導駕官并起居

皇帝升輅訖門下侍郎進當玉輅侍中跪奏請皇帝降輿乘輅  
言請車駕進發俯伏興退復位車駕動又稱警蹕門下侍郎侍

中中書令已下夾引以出駕至侍臣上馬所門下侍郎奏稱請  
車駕權駐敕侍臣上馬侍中前承旨退稱日制可門下侍郎退

稱侍臣上馬贊者承傳文武侍臣皆上馬其侍臣導駕并服袴褶如儀也諸侍

衛之官各督其屬左右翊駕在黃麾內符寶郎與殿中監後部  
從在黃鉞內侍臣上馬畢門下侍郎奏稱請車駕進發退復位

車駕動稱警蹕不鳴鼓吹不得喧譁從薦獻之官在真武隊後  
如常儀其餘預薦獻之官并先赴太清宮車駕至太清宮大次侍中跪奏請皇

帝降輅奏訖與皇帝降輅歸大次如儀



太常因革禮卷七十五

太常因革禮卷七十六

新禮九

真宗幸亳朝謁太清宮并上老君冊寶下

朝謁太清宮下

禮閣新編朝謁日未明三刻諸薦獻官及羣官各服其服薦獻官百

官及執事朝臣朝服陪位京官以下公服郊社令良醞令各帥其屬入實尊罍及玉

幣凡六尊之次太尊為上實以泛齊著尊次之實以醞齊犧樽

次之實以盎齊象尊次之實以醴齊壺尊次之實以沈齊山

罍為下實以三酒玉以太祝以玉幣置于筐太官令帥進饌者

實諸邊豆簠簋等皆設于饌幔內未明二刻奉禮郎贊者先入

就位贊引御史博士諸太祝及令史祝史與執尊罍篚鬯者入

至殿庭重行北向西上立定奉禮曰再拜贊者承傳凡奉禮有



承傳御史以下皆再拜訖執樽罍篚纂者各就位禮生引御史及

諸太祝詣殿東階御史一人太祝三人升行掃除于上御史一

人太祝七人降行掃除于下訖各引就位未明一刻禮生贊引

薦獻官通事舍人分引從薦獻羣官諸方客使俱就位綠殿庭

中書門下兩省御史臺供奉官班于殿庭外餘官并立班于虛元殿前禮生引司空入就位立定

奉禮曰再拜司空再拜訖禮生引司空詣殿東階升行掃除于

上降行掃除于下訖侍中版奏請中嚴少頃又奏外辦皇帝服

袞冕出次華蓋侍衛如儀侍中負寶禮儀使前跪奏稱具官臣

某贊導皇帝行朝謁之禮凡禮儀使贊導皆博士前引奏訖俯伏興與太常

卿前導殿中監進鎮圭皇帝執圭華蓋仗衛停于門外近侍皇

帝至版位西向立每立定禮儀使太常卿博士退分立于左右禮儀使前奏請再拜

皇帝再拜訖奉禮曰眾官再拜在位者皆再拜禮儀使前奏有

司謹具請行事太樂令舉節奏降聖真安之樂以圓鍾為宮黃

鍾為角太簇為徵姑洗為羽六成圓鍾三奏黃鍾太簇姑洗各一奏樂止禮儀

使前奏稱請再拜皇帝再拜訖奉禮曰眾官再拜在位者皆再

拜禮儀使奏請皇帝詣罍洗樂作皇帝至罍洗樂止侍中跪取

匱興沃水又侍中跪取盤承水皇帝搢圭盥手門下侍郎跪取

巾于篚興進皇帝悅手訖門下侍郎受巾置於篚舊儀奉玉幣

緣上香故先盥手太祝取玉于篚立于尊所禮儀使引皇帝隆安之樂

作隆安之樂皇帝詣殿東階下褥位解劍脫舄升自東階侍

中中書令已下及左右侍衛量人數從升下皆如之皇帝升殿樂止

詣太上老君混元上德皇帝座前北向立靈安之樂作禮儀使



贊皇帝搢圭跪上香再上香三上香太祝加玉于幣以授侍中  
侍中奉玉幣西向跪進皇帝搢鎮圭受玉幣凡受命皆搢圭奠  
訖執圭俯伏興  
北向跪奉于太上老君混元上德皇帝座前俯伏興贊請皇帝  
少退北向再拜訖樂止禮儀使前引皇帝樂作降自東階佩劍  
納舄還版位西向立樂止

薦饌

皇帝既升奉玉幣訖降階樂止太官令帥進饌者奉饌各陳于  
饌幔禮生引司徒出詣饌所司徒奉太上老君混元上德皇帝  
之饌饌初入門吉安之樂作以黃鍾之均自後接神之  
樂皆奏黃鍾饌至階  
樂止諸太祝迎于殿上設于座前籩豆蓋纂先徹乃升籩  
簋既奠卻其蓋于下設訖  
禮生引司徒及太官令帥進饌者俱降自東階以出司徒復位

諸太祝各還尊所禮儀使一引皇帝詣罍洗樂作皇帝至罍洗  
樂止侍中跪取匱興沃水又侍中跪取盤承水皇帝搢鎮圭盥  
手門下侍郎跪取巾于筐興進皇帝悅手訖門下侍郎受巾置  
于筐門下侍郎又取爵于筐興進皇帝受爵侍中酌罍水侍中  
奉盤皇帝洗爵門下侍郎取巾以進皆如初皇帝拭爵訖侍中  
奠盤匱門下侍郎以受巾跪奠于筐皆如儀禮儀使前引皇帝  
樂作贊引皇帝就褥位解劍脫舄升自東階訖樂止禮儀使贊  
引皇帝詣太上老君混元上德皇帝酒樽所執樽者舉纂侍中  
贊酌汎齊訖太安之樂作禮儀使前引皇帝進太上老君混元  
上德皇帝座前北向跪奠俯伏興禮儀使前引皇帝少退北向  
立樂止捧冊官舉冊進于座前之右中書侍郎東向跪讀文訖



俯伏興禮儀使奏請皇帝再拜樂作中書侍郎進跪置冊于座  
前還尊所皇帝再拜訖樂止禮儀使次引皇帝進太上老君混  
元上德皇帝座前受福位北向立大安之樂作太祝各以爵酌  
上尊福酒合置一爵以授侍中侍中奉爵西向進皇帝再拜受  
爵跪祭酒啐酒遂飲卒爵侍中受虛爵以授太祝受復于坫皇  
帝俯伏興再拜樂止禮儀使前引皇帝樂作降自東階佩劍納  
舄還版位西向立樂止皇帝將復位禮官引亞獻詣罍洗手  
洗爵升自東階解劍脫履升殿詣尊坫酌醴齊正安之樂作禮  
官引亞獻進太上老君混元上德皇帝前北向搢笏進爵執  
笏俯伏興少退再拜訖樂止退就飲福太祝各以爵酌罍福酒  
合置一爵持授亞獻再拜訖受爵跪祭酒遂飲卒爵太祝進受  
虛爵復于坫再拜退降階佩劍納履還位次引三獻升行爵奠  
飲福之禮并如亞獻之儀降階還位訖奉禮曰已飲福酒不拜  
賜福酒眾官拜訖禮生贊眾官再拜在位官皆拜訖送聖眞安  
之樂作一成止禮儀使奏請皇帝再拜訖奉禮曰再拜在位官  
皆再拜

望燎

送聖樂一成止在位者皆再拜禮儀使奏請就望燎位前引皇  
帝樂作就望燎位南向立樂止舉權火初羣官將拜太祝執篚  
進神座前取玉幣竹冊饌物置于柴上皆從燎奉禮曰可燎東西各  
柴燎以玉幣竹冊饌物置于柴上皆從燎奉禮曰可燎東西各  
六人以炬火燎半柴禮儀使前引皇帝歸版位樂作如儀禮儀



使奏禮畢皇帝還大次華蓋侍衛如常儀樂作至中門外殿中  
監前受鎮圭以授尙衣奉御皇帝入大次樂止禮生引薦獻官  
通事舍人分引從薦獻羣官諸方客使以次出贊御史以下俱  
復執事位立定奉禮曰再拜御史以下皆再拜訖贊引出宮人  
職掌以次出如式

稱賀

皇帝既至大次侍中版奏解嚴將士不離其所文武百僚并公服于大  
次前稱賀先兩拜班首跪致詞其詞中書門下撰訖再拜舞蹈又再拜  
訖鞠躬俟宣有制又再拜宣答其詞學士院撰訖再拜舞蹈又再拜訖  
退其樞密使以下卽閣門使宣答中書門下已下卽宣徽使宣答如有祥瑞卽司天監奏宰臣  
已下稱賀如儀無卽不奏皇帝還大次改服鞞袍詣諸宮觀燒香應常

隨駕臣僚並隨

車駕還行宮

朝謁禮畢皇帝還幄次既解嚴乘黃令進金輅于宮門之外迴  
輅南向千牛將軍立于輅右三刻頃侍中中書令已下詣御幄  
次外奉迎侍中版奏請中嚴少頃又奏外辦皇帝服通天冠絳  
紗袍乘輿以出侍中奏請皇帝升輅太僕卿千牛將軍馭駕如  
出宮之儀有司具大輦取進止如儀門下侍郎奏稱請車駕進發車駕動稱  
警蹕侍衛如儀至侍臣上馬所門下侍郎跪奏稱請車駕權駐  
敕侍臣上馬侍中前承旨退稱曰制可門下侍郎退稱侍臣上  
馬賀者承傳文武侍臣皆上馬門下侍郎奏稱請車駕進發退  
復位車駕動稱警蹕鼓吹振作而還文武官及諸方客使並先



赴行宮門外立班以俟車駕至行宮門權駐文武侍臣皆下馬  
千牛將軍降立于輅右車駕動千牛將軍夾輅而趨車駕入行  
宮至御幄前侍中跪奏稱臣某言請皇帝降輅升輿如乘輿卽  
云降輦皇帝乘輿以入侍臣從至閣皇帝既入侍中版奏解嚴通事舍  
人承旨放仗文武百僚再拜訖相次退將士各還其所

上太上老君寶冊

陳設

前二日有司于行宮殿上當中間設太上老君混元上德皇帝  
冊寶幄次于殿後設皇帝更衣幄次如已有宿齋  
次卽不別設又設文武百  
官幕次前一日有司于行宮殿門外設衛冊寶黃麾仗及載冊  
寶玉輅并設奉冊寶使太尉本品儀仗革車于行宮門外奉冊

寶日有司立細仗于殿庭如儀于殿上冊寶次前設皇帝褥位  
又于行宮殿下設太尉褥位于文班前稍北又設皇帝授冊寶  
褥位南向又各設冊寶褥位二一于皇帝授冊寶褥位之西一  
于太尉受冊寶褥位之東上冊寶前一日午後一刻中書令奉  
冊侍中奉寶皆承以案褥各奉冊寶由西階升殿安于幄次有  
司嚴奉如儀

奉寶冊

其日未明三刻諸衛各勒所部屯門列仗如儀羣官等依時刻  
集行在朝堂各服朝服倍位官皆公服通事舍人以次引太尉  
及羣官就位主節者持節立太尉後侍中版奏請中嚴少頃又  
奏外辦皇帝服通天冠絳紗袍以出禮儀使跪奏稱具銜臣某



言贊導皇帝奉寶冊行事

禮儀使跪奏及贊導并太常博士前引

奏訖俯伏興前

導皇帝詣冊寶幄次北向禮儀使贊請皇帝再拜典儀贊拜在

位官皆再拜皇帝再拜訖稍東立中書令奉冊案侍中奉寶案

前行

其昇冊寶官并以五品清資官充

禮儀使贊引皇帝隨冊寶降自西階至

褥位中書令侍中奉冊寶案于皇帝褥位之西禮儀使奏請皇

帝再拜典儀贊拜在位官并再拜訖中書令搢笏奉太上老君

混元上德皇帝冊案至皇帝褥位前跪奉于皇帝訖執笏興退

立稍西東向太常博士引太尉至褥位北向立皇帝以冊案跪

授太尉太尉搢笏跪受訖中書侍郎奉冊案置于太尉受冊寶

褥位之東太尉執笏興少東立侍中搢笏又奉太上老君混元

上德皇帝寶案至皇帝褥位前跪奉于皇帝訖執笏興退立稍

西東向太常博士又引太尉至褥位北向立皇帝以寶案跪授

太尉搢笏跪受訖門下侍郎奉寶案于太尉受冊寶褥位之東

太尉執笏興少東立禮儀使奏請皇帝再拜典儀贊拜在位官

皆再拜

冊寶并于太尉受冊寶褥位之東次陳列北上

皇帝奉冊寶訖南向立太常博

士引太尉奉冊寶出主節者持節前導冊案在前寶案次之中

書門下侍郎各導于冊寶之前太尉居其後至行宮門外太尉

跪奉冊寶于玉輅中書侍郎門下侍郎升輅夾侍

玉輅行于黃麾仗之中冊

案居前寶案次之也

所司護衛如式太尉奉冊寶訖出行宮門升車本品

鹵簿導從如儀

其鼓吹不振作

俟冊寶出殿門禮儀使跪奏稱禮儀使

具銜臣某言禮畢皇帝還齋室

緣方在致齋更不奏解嚴

百官赴太清宮以

俟



上冊寶

前一日設歌鐘歌磬于殿上前楹間北向又設冊寶幄次于太  
清宮門之內外量地之宜又設太尉及百官次于宮之內外如  
常儀上冊寶日未明以香酒時果差官奉告告以上冊寶之意俟玉輅

至太清宮大門之前中書門下侍郎率昇冊寶官以次奉冊寶

入次嚴奉如儀太尉至宮門降車隨冊寶入次凡太尉升降并太常博士前引

禮官引文武羣官入殿庭朝服就位東西相向緣殿前窄狹除兩省已上外百

官立于虛無殿下讀冊寶官舉冊寶官並先次升殿立中書令讀冊中書舍人舉冊侍

中讀寶給事中舉寶太尉率中書門下侍郎等奉冊寶入自東偏門登歌

真安之樂作至殿庭列于西階下樂止冊寶承以席褥中書門

下侍郎已下立于冊寶後太尉歸本班典儀贊再拜太尉及羣

官并拜訖太常博士引太尉至冊寶後率中書門下侍郎等奉

冊寶升階登歌大安之樂作太尉每升降解劍脫易佩納印式冊寶至于太上

老君混元上德皇帝殿室門之西樂止次引太尉詣殿室前俯

伏跪奏具官臣某言謹上加聖號冊寶奏訖興稍西中書侍郎

跪奉冊案當殿室前訖退立太尉後中書令立冊案南舉冊官

舉冊案中書令俯伏跪搢笏讀冊訖執笏興退立太尉後奉冊

案入殿室登歌大安之樂作退歸位樂止門下侍郎搢笏跪奉

寶案當殿室前訖執笏興退立太尉後侍中進立寶案南舉寶

官舉寶案侍中俯伏跪搢笏讀寶訖執笏興太尉又奉寶案入

殿室如殿室窄狹其寶冊即置于殿室之外量地之宜登歌太安之樂作奉寶訖樂止

太尉退立室門外北向再拜退太尉降階登歌作正安之樂至



本位樂止應奉冊寶官並隨太尉降階以次就位典儀贊再拜在位官皆再拜以次出儀仗車輅各還其所

制度

有司于太清宮殿前壇上層開土取容石櫃四面并改用青石  
甃壇又為盛冊玉櫃長廣各一尺高一尺檢厚一寸二分長廣  
如玉櫃并用長尺刻金繩道五當封寶處刻深二分方取容受  
命寶又為盛寶玉櫃其制度與盛冊玉櫃同又為石櫃三層長  
各五尺三寸闊四尺二寸下層高二尺刻牙縫一周闊四寸深  
五寸中心容玉櫃處鑿深一尺二寸長二尺五寸闊一尺三寸  
中層高一尺南北刻纏金繩道三各相去五尺闊一寸深五分  
三道繫金繩處各刻深四分方取容天下同文寶四角安牙縫

上層為綠頂蓋下刻令著印處空虛蓋大小令覆石櫃

封玉櫃

是日太尉上冊寶訖中書侍郎又奉玉冊置神座前褥位禮官  
引太尉當神座前跪奉玉冊置玉櫃中用金繩五周封所有金泥  
別封以黃帕奉置殿內嚴淨處訖如合陳設即有司陳設如儀門下侍郎  
又奉寶至神座前褥位禮官引太尉當神座前置寶于玉櫃中  
用金繩五周封訖所有金泥別封用黃帕與冊櫃同奉置嚴淨  
處有司守衛如儀朝謁太清宮日有司奉封禪受命之寶天下  
同文之寶赴太次將行禮內臣押天下同文之寶于殿庭下次  
之側量地之宜置次奉安皇帝朝謁還次太尉取冊櫃寶櫃用  
金泥訖中書侍郎門下侍郎已下奉冊櫃寶櫃至太次前進內



內中用受命寶印訖降出中書侍郎門下侍郎奉置殿前壇上  
太尉與中書門下侍郎及舉冊寶官共置于石櫃中纏以金繩  
三道填以石泥封訖印以天下同文之寶將作監帥執事者加  
石蓋于其上有司訖事如儀

太常因革禮卷七十六

太常因革禮卷七十七

新禮十

謁文宣王廟加諡號

加上五嶽帝號上

謁文宣王廟加諡號

封禪記大中祥符元年封禪畢車駕至曲阜縣謁文宣王廟有  
司具儀曰所司先于文宣王廟外量設黃麾仗廟內量地之宜  
設皇帝更衣御幄又設從臣幕次殿上設皇帝酌奠褥位其日  
皇帝自行宮常服赴廟警蹕華蓋侍衛如常儀從臣序班襲文  
宣公  
并襲文宣公親伯叔  
兄弟子姪並許陪位于殿庭皇帝至更衣御幄改服鞞袍太常  
卿于御幄前跪奏稱具銜臣某言請皇帝致奠文宣王奏畢俯



伏興太常卿前引皇帝升自東階就褥位北向立太常卿請皇

帝肅揖每皇帝肅揖殿下禮生贊侍從臣再拜揖畢太常卿贊引皇帝歸御幄皇

既歸御幄分命近臣徧奠十哲七十二弟子配享先儒及奠叔梁紇徵在殿各一奠止太常卿跪奏禮畢

每太常卿跪奏贊者並太常博士前導皇帝改常服還宮仍詔次日差官以太牢

致祭封禪記是歲詳定所上言從駕臣僚及敕差分奠獻官

並赴廟立班其餘文武常參官更不赴廟詔可封禪記是歲

十一月戊午朔車駕赴廟命刑部尚書溫仲舒等分奠七十二

弟子先儒暨叔梁紇徵在初有司定儀皇帝致奠文宣王肅揖

而已上特再拜以伸崇儒之意又幸孔林命從臣拜宣尼之墳

詔文宣王加謚玄聖文宣王祝文特進書仍令所司擇日備禮

冊命修飾祠廟祭器其廟內制度或未合典禮并令改正給近

便五戶以奉瑩域仍差吏部尚書張齊賢等以太牢致祭

加上五嶽帝號上

汾陰記大中祥符四年汾陰祀后土畢加上五嶽帝號東嶽天

齊王加上尊號曰天齊仁聖帝南嶽司天王加上尊號曰司天

昭聖帝西嶽金天王加上尊號曰金天順聖帝北嶽安天王加

上尊號曰安天元聖帝中嶽中天王加上尊號曰中天崇聖帝

太常禮院奏上儀注云云是年冬復上加五嶽后號東嶽曰淑

北嶽曰靜明后中嶽曰正明后陳設

前一日中書省以玉冊進內降出付中書省有司于乾元門外

設五嶽冊使一品儀仗各依方所東嶽北嶽設于門東南嶽設于門南中嶽西嶽設于門西



又于乾元門外設五嶽載冊輅及袞冕輿並援護儀仗及設五嶽冊次量地之宜又于乾元殿庭設仗衛宮懸及設更衣次御座並如元會之儀又于東西階下各設冊使節位又于丹墀上香案東中書門下位前設袞冕位以北為上又于御座前設冊案位西向以北為上又于御座南設中書令受冊位又于香案前設殿中監受袞冕位北向以東為上又于西階下設冊案袞冕位又于城外園苑中各設玉冊次

東嶽北嶽于瑞聖園南嶽于玉津園中嶽西嶽于瓊林苑各擇地設次

臨軒命使緣未祭不齋

其日依時刻陳布將士填街及左右金吾六軍諸衛勒所部列黃麾大仗屯門及陳于殿庭如常儀文武百僚及羣官客使等

俱入廟文武常參官朝服陪位官等並公服近仗就陳于閣外太樂令率樂官工

人先入就位太常卿押樂如常儀協律郎入就舉麾位有司以次入立東

階下位皇帝自長春殿鞞袍乘輿赴乾元殿更衣幄次樞密使以下于

長春殿起居導從如常儀侍中版奏中嚴少頃又奏外辦俟鳴鞭太樂令合

撞黃鍾之鐘右五鐘皆應殿上承旨索扇扇上皇帝服袞冕以

出侍衛如常儀協律郎俯伏舉麾太樂令合奏隆安之樂皇帝

執圭出自西方即御座南向坐扇開協律郎偃麾戛鼓樂止俟

殿上添香符寶郎奉寶置于御座前禮官通事舍人分引文武

三品已上尚書省四品自乾元門入三品以上官初入門奏禮正安之樂至位樂止

禮官通事舍人引中書門下翰林學士兩省御史臺供奉官俱就

橫行位北向典儀曰再拜贊者承傳在位官皆再拜舞蹈三稱



萬歲又再拜起居訖又再拜分班東西序立禮直官自本班引

冊使副使由東階升至丹墀兩省官南西向立以北為上中書

侍郎自乾元門外引五嶽冊案自正門入樂作由東陞升冊置於案

捧冊官二員六品以上清資官充尚衣奉御引五嶽袞冕次之袞冕至丹墀更不升殿只便就

香案東立殿中監尚衣奉御立其後冊初升丹墀侍中跪奏請皇帝興冊案升殿

禮直官引中書令從升冊案至御座前奉安于褥位樂止中書令中

書侍郎並立于冊案之東西北向少頃禮直官引冊使副使至香案前橫行北

向以東為上重行異位立定侍中承旨臨軒西向宣曰有制冊

使副使并再拜訖宣曰今加上五嶽帝號命卿等持節奉冊展

禮使副各再拜三呼萬歲東階下捧節者移就西階下立冊使

副使等復歸兩省官南立定禮直官引東嶽冊使升殿當授冊

位南北向立又副使當授袞冕位南北向立禮直官引中書令

押東嶽冊案至授冊位南向少東以冊跪授冊使跪受訖

押冊自西階降至褥位初冊使跪受冊將興禮直官引殿中監

押袞冕至授袞冕位南向少東以袞冕跪授副使跪受訖隨冊

案後降西階至褥位次引南嶽冊使跪受玉冊副使跪受袞冕

并如東嶽之儀次引西嶽北嶽中嶽并如上儀中書令中書侍

郎殿中監授五嶽冊并袞冕畢各還本位五嶽冊案俱降丹墀

至西階下褥位少頃依次出樂作侍中跪奏請皇帝坐俟五嶽

冊案俱出正門樂止贊者承傳贊拜在位官俱再拜侍中跪奏

禮畢有司承旨索扇扇上太樂令合撞蕤賓之鐘左五鐘皆應

協律郎俯伏舉麾太樂令合奏隆安之樂皇帝降座御輿入自



東房侍衛如來儀扇開偃麾夏啟樂止所司承旨放仗百官再拜以退冊至乾元門外冊使奉冊升輅奉袞冕升輿副使揖中書侍郎升輅側立冊使出乾元門升車鼓吹鹵簿導從出城各至園苑門外降輅至幄次儀仗車輅各還其所擇日進發至日冊案袞冕各置以輿所司援護如儀別以黃麾仗二百導從每行節在冊案之前使副在其後其副使仍往來點檢援護及導從兵士冊逐程置于驛之正廳援護如法如無驛擇嚴淨廡宇冊案在路一品以下并避路至嶽下奉安于嚴淨院宇俟擇日奉冊

太常因革禮卷七十七

太常因革禮卷七十八

新禮十一

加上五嶽帝號下

加上五嶽帝號下

奉冊致齋點饌如常儀

前一日所司於廟中陳設如儀又于廟中門外設玉冊幄次及設冊使副使幕次其日廟庭內外列黃麾仗又設登歌鐘磬兩架于殿階之上黃麾仗設五百人內二百人自京援護玉冊同往三百人樞密院于逐處側近勘會抽差冊使副使袴褶奉冊玉載輅中又以袞冕置于輿中援護如儀以節前導冊使副使騎從本處官屬內三獻官各先赴廟齋宿奉冊日早自齋所赴冊所迎導冊至廟改服祭服致祭并選定近官三十員導引冊車如不足即以次官充及委轉運使相度抽差仍不得有妨州縣及本職公事其



選定官并至廟門外步入廟中玉冊幄次再使副使奉玉冊袞

冕八次訖冊使副使捧冊官改服朝服以俟其玉冊于本處差朝官二員承捧如

本州闕朝官以京官攝禮生以次贊引祀官入致祭作樂降神及奠幣

酌奠飲福如常儀本應州官屬並公服入殿庭依次立班北向

祀官致祭訖歸祀奉位禮直官引冊使等自幄次奉玉冊袞冕

由正門入樂作升殿置殿室門西褥位樂止玉冊在前袞冕次

之使副並立其後禮生贊引拜應殿下官屬并再拜禮直官引

冊使當神座前俯伏跪稱攝太尉具銜某奉冊敕加上某嶽皇

帝懿號玉冊袞冕言訖興稍西立攝中書侍郎副使通攝奉冊案詣

神前跪置褥位訖少退西立禮直官引攝中書令冊使通攝至案南

捧冊官跪捧冊攝中書令俯伏跪讀冊讀訖樂作副使及捧冊

官同奉冊入殿內奉安訖出立殿外少西樂止禮直官又引尚

衣奉御亦命副使通攝奉袞冕至殿門外褥位北向其褥位與冊案褥位同冊使

副使同奉入殿樂作至殿內奉安訖出立殿外少西樂止少頃

禮直官引就下眾官之前再拜訖由西門先出就次送神樂一

成止禮生贊再拜殿下祀官及羣官皆再拜訖以次退祀官焚

版幣如常儀訖退黃麾仗各還其所汾陰記是歲有司奉五

嶽帝合製十二章袞冕謹案令文及通禮序例冕加金飾垂白

珠十有二旒以組為纓色如其綬鞋纊充耳玉簪導其衣服事

件章采制度并同前令具制度如后冕用方色羅垂方色珠珊

瑚墜子并纊耳水晶墜子版四周金造雲龍葉裝上面畫五彩

霞雲身并四柱并用金稜道綴七寶鈿窠雲朵并散綴七寶間



裝絡天帶組帶款幔帶皆隨方色織簪并納言皆用玉用金處或以鍍

全銀大袖衣也身隨方色標領襟身八章背縫鋪出星一座為

一章左肩繡日右肩繡月為二章次繡山一章二重重十二龍

一章二重重十二華蟲一章彩雉二重重十二火一章二重重

十二宗彝一章虎雌虎一重十二雌一重十二繡袖徧地升龍

雲標領并為升龍下襪為行龍皆織成襖用素羅為之繡處皆盤壓金

銀東嶽大袖身用青羅標領襟襪并茜緋南嶽大袖身用茜緋

羅標領襟襪并黃西嶽大袖身用淡黃羅標領襟襪并皂北嶽

大袖身用皂羅標領襟襪并青中嶽大袖身用黃羅標領襟襪

并淡黃襦裙裳也身隨方色襪緣身繡四章藻一章二重重十

二粉米共一章粉一重十二米一重十二脯一章二重重十二

徽一章二重重十二上下襪為行龍兩柱為升龍亦皆織成繡處

皆盤壓青羅裙用茜緋襪緣茜緋羅裙用黃襪緣淡黃羅裙用

皂襪緣皂羅裙用青襪緣黃羅裙用淡黃襪緣蔽膝并用羅身

隨方繡山龍火三章每章二重每重數目即量裁地襪緣并織

亦取其方位相生顏色繡處皆盤壓金線青蔽膝用茜緋襪緣茜緋蔽

膝用黃襪緣中單并用一色白紗標袖領襖各隨方色勒帛五

副每副二條并隨方以羅製造綬五副每副大綬一小綬三皆

六采織成繫帶各隨方色結真玉環三隻綬并繫帶頭各裝綴

金七寶鈿窠葉金或以鍍金銀充革帶五條并一樣皆用茜緋羅輓徧

地鏤金雲龍金造鸛眼垂頭鐙束或以鍍金銀充佩五副各用方色珠

串每副上璜中璜下璜半月墜子并用一色真玉獸面鈎環綴



葉皆用金造

金或以鍍金銀充

四神帶五副各隨方色每副一對上面

繡出青龍白虎朱雀真武帶頭用金七寶鈿葉裝綴

金或以鍍金銀充

劍并渾金裏徧地裝雲龍環鼻魚梁拒手并用真玉造惟繚隨

方色各用金鑲裝

用金處或以鍍金充

襪用方色羅造銷金團窠花鳥用

方色羅鞞鞞金稜真玉鼻仍裝綴珠子

汾陰記是月加上五

嶽號命官奏告天地社稷宗廟后廟甲子詳定所言帝號玉冊

制度並冊法物等請依大中祥符元年加上太祖太宗尊謚冊

修製詔可

汾陰記九月詳定所言奉敕日致祭合差太尉五

員以本處長吏攝太常卿五員捧冊官二員以本處朝官攝

汾陰記十月詳定所言五嶽殿庭排儀仗望依元會之禮詔依

御殿例施行甲辰宰臣親王文武百官及五嶽冊使等習儀于

乾元殿

汾陰記是月詳定所又言冊禮使副等到嶽下奉冊

前七日并齋戒素食應諸司職掌並樂工等前三日并不得飲

酒食肉詔可

太常因革禮卷七十八

太常因革禮卷七十八

廣雅書局



大常因草册卷一十八

四



