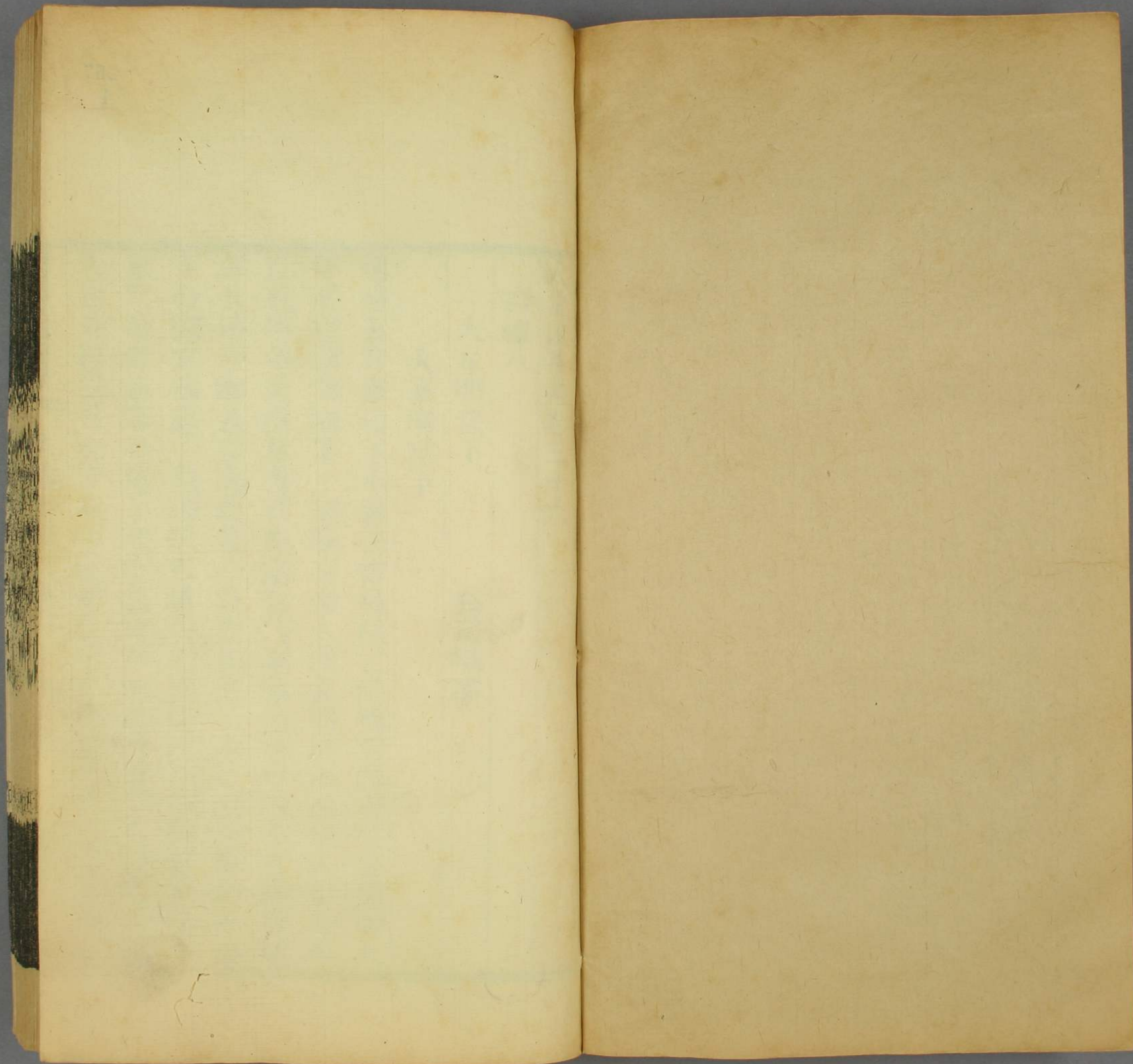




太常因革礼
四

74
6267
4





門 7 4
號 6267
卷 4

太常因革禮卷三十六

吉禮八

大享明堂下

大享明堂下

有司攝事



去五味均平藏



通禮五方帝已下不著獻官品秩之限明堂記禮院言慶曆八年禮官議郊壇第一龕陞五帝大明夜明神州地祇天皇北極位舊用司天保章等官充獻官行事保章秩卑接于尊神非稱望改用少卿監正郎每位一員充獻第二第三龕皆用員外郎至升朝官每龕一員神位多處稍增員數壇之內外眾星止命京官或保章等分奠今明堂盛禮望依此例其五人帝及日月天皇北極既升祀于堂近接親獻之位比常郊尤重望差清望

太常因革禮卷三十六

廣雅書局

官分獻詔可 通禮五人帝皆以獻官充獻明堂記五人帝升祀于堂近接親獻之位比常郊尤重詔命觀文殿學士兵部侍郎丁度獻軒轅資政殿學士王舉正獻炎帝上以軒轅者聖祖之別號炎帝者感生之帝故特于清望中先選舊弼以充獻焉通禮明堂行事協律郎鼓祝奏高安之樂以圓鍾之均林鍾為徵太簇為商大呂為羽姑洗為角作文舞之舞六成止太常卿引皇帝隆安之樂作皇帝每行奏隆安皇帝受玉帛將奠于神座登歌作嘉安之樂乃以大呂之均至五官之奠皆畢樂作皇帝自南陛太官令引饌入豐安之樂作以黃鍾之均皇帝詣罍洗樂作酌汎齊禧安之樂作皇帝每酌獻飲福皆作禧安皇帝奠獻讀祝飲福降階樂之止作凡十文舞出鼓祝作正安之樂樂止武舞入鼓祝

作正安之樂樂止太尉酌醴齊武舞作光祿卿終獻如亞獻之儀賜胙理安之樂作一成止望燎樂作已燎樂止皇帝還大次樂作入次樂止明堂記降神送神並以成安降神作右文化俗之舞升降行止以儀安六天二地祇奠玉幣以鎮安三聖奠幣以信安司徒奉俎以禧安昊天上帝祇神州酌獻以慶安五天帝酌獻以精安三聖酌獻以孝安飲福受胙以福安皇帝歸位右文化俗之舞退威功睿德之舞入以穆安亞獻三獻詣罍洗並以穆安作威功睿德之舞撤豆以歆安還大次以憩安 通禮無御樓肆赦明堂記肆赦增設熊羆十二案于宮縣之內其詳具總例

嘉祐七年九月十二日 是歲儀注亦以大慶殿為明堂 是

歲儀注禮院奏將來大享明堂之禮朝廟用犢一羊豕各七昊天上帝配帝用犢各一羊豕各二五方帝五人帝共用犢五羊豕各五五方從祀共用羊豕一詔可 是歲儀注禮院奏檢詳國朝祀儀設昊天上帝位于壇上以真宗皇帝配座次設五方帝位次又設五人帝位以五官神從祀並用隋唐舊制行之已久實有依據兼禮家之說凡樂園鍾爲宮則天神皆降園鍾夾鍾也生于房心之氣心爲大辰天帝之明堂又傳曰嚴父實配天今祀昊天于明堂以真宗配深爲得體皇祐中親祀明堂參用南郊禘祭之禮事出一時別無經據况將來冬至園丘及大禘百神自有常祀今明堂神位欲依隋唐及本朝舊制更不兼用南郊大禘之儀詔可 是歲儀注禮院奏檢會皇祐二年大

享明堂皇帝先詣昊天上帝神位前酌奠訖次詣皇地祇五方帝神州地祇畢次詣太祖太宗真宗皇帝神位前行禮當院參詳將來明堂欲請皇帝先詣昊天上帝神位前酌獻次詣五方帝次詣真宗皇帝神位欲以此修入儀注詔令禮院重詳定聞奏臣等謹按開元禮季秋大享明堂祀昊天上帝以睿宗配座以五方帝五人帝五官從祀準孝經曰郊祀后稷以配天宗祀文王于明堂以配上帝說者謂既曰嚴父配天故明上帝則天矣當時祀五帝于明堂行之自久請二禮並行其奠玉幣之儀卽侍中奉玉帛西向進皇帝皇帝摺圭受玉帛跪奠于昊天上帝太常卿引皇帝立于南方北面五方帝之太祝奉玉帛各奠于神座太祝又以配帝之幣授侍中侍中奉幣進皇帝跪奠于

睿宗五帝之獻官各奠幣于神座五官之次祝次奠幣于神座
 訖又按開寶通禮云皇帝跪奠于昊天上帝次五方帝之大祝
 又奠玉幣于神座次皇帝奠幣于宣祖皇帝次五帝之獻官各
 奠幣于座前又按開元禮祝冊上有睿宗配昊天上帝之文是
 則昊天極尊止配享一帝尊天嚴父之義明矣皇祐二年特以
 太祖太宗真宗三聖徧配天地五帝神州地祇並行親獻沿革
 不同今陛下講求古今大禮惟所是而折中故專以嚴父配天
 其禮簡大合于經義初本院請以昊天及配帝並行親獻餘五
 方帝五人帝分獻為宜臣等伏謂禮大者莫如事天至孝者莫
 如事父天之尊一而已惟嚴父可配焉于情文為盡矣合用唐
 禮以五帝從祀則極所以尊事之道亦有其舉之而莫敢廢之
 之義也前者祖宗並侑今用典禮獨配前者地祇神州並享今
 以配天而罷是皆變禮折中之大者也必若陛下親獻五帝于
 內心為盡恭而禮有所未稱况開元開寶舊禮先詣昊天奠獻
 畢其五方帝並行分獻以待臣奠幣皇帝再拜畢次詣真宗神
 座于禮為允詔可尋詔五方帝亦行親獻

有司攝事

通禮不著寒露後卜日國朝會要景德二年十二月禮院奏按
 月令云季秋之月命冢宰農事備收藏帝籍之收于神倉是月
 也霜始降上丁命樂正入學習吹鄭氏注云為將享帝也是月
 也大享帝正義云四月大雩以祈穀九月大享以報功則季秋
 之月農事既終大享明堂報百穀之成爾今建酉之月即行卜

日失于先時神不享矣欲望令並過寒露然後卜日或寒露在八月末亦須九月乃卜仍在上丁之後庶符月令之文詔可國朝會要天禧元年大尉王旦薨特詔發哀輟朝三日尋以九月二十六日季秋大享明堂其日發哀真宗疑之禮官言祀事在質明之前成服在既祀之後於禮無嫌詔可通禮明堂蒼牲一居前又蒼牲一少退又青牲赤牲黃牲白牲玄牲各二慶厯祀儀唯用犢一羊豕各一通禮太尉跪奠玉幣于昊天上帝神座謁者五人引太祝各奠玉幣于五方帝神座訖太尉進奠幣于配帝神座謁者引太常卿奠正位畢奠配位太祝亦酌獻五方帝神座次光祿卿奠正配位及太祝酌奠五方帝皆如太常卿之儀初太常卿將升獻謁者五人分引五人帝之獻官奠于太昊氏餘座皆齋郎助奠五帝獻將畢謁者引獻官各奠于勾芒氏餘座亦齋郎助奠慶厯祀儀三獻俱畢禮生始引司天監鬯洗訖升跪上香奉幣奠爵于五方帝神座前次引獻官奠爵于五方帝神座前次引獻官奠爵于五人帝神位前次引獻官詣壇下奠爵于勾芒神座訖復位

太常因革禮卷三十六

太常因革禮卷三十七

吉禮九

祫享于太廟上

祫享于太廟上

仁宗皇帝嘉祐四年十月十二日 是歲儀注詔依天禧三年

南郊例前一日薦獻景靈宮天禧儀注降聖奏真安之樂作發

祥流慶之舞皇帝詣罍洗奏隆安每行皆奏此樂酌獻不著曲名飲福

奏慶安退文舞迎武舞奏冲安亞獻罍洗作降真觀德之舞三

獻如亞獻之儀送聖奏真安是歲儀注降聖奏太安皇帝詣罍

洗奏乾安每行皆奏此樂酌獻奏祖安飲福奏報安退文舞迎武舞奏

正安亞獻罍洗奏冲安三獻如亞獻之儀送聖奏太安 是歲

儀注禮院奏據天禧已來南郊大禮皇帝赴太廟行禮先詣景靈宮酌獻今來祫享令典不合行酌獻之禮詔令禮院詳定禮官奏伏以祫享宗廟因過景靈宮遂行酌不惟禮典無文恐非崇奉之意伏乞寢罷詔依例酌獻 通禮皇帝祫享散齋四日于別殿致齋三日于文明殿至享日未明二刻車駕赴廟行禮是歲儀注皇帝散齋四日于別殿致齋三日二日于大慶殿一日于太廟是歲儀注尙舍直長設小次于殿下又御座下設黃道褥位又歌工之前設節鼓通禮皆無此制 通禮序例用太牢是歲儀注禮院奏伏見本朝時享太廟七室共用羊豕各二禘祫之歲亦止用羊豕各四質于典禮至爲簡薄謹按後漢志高祖廟五主世祖廟七主及追從后等六陵凡用十八太牢皆

有副倅唐志四時享廟每室用一太牢又漢祭恭懷皇后祝文及唐禘祫祝文皆云一元大武柔毛剛鬣今皇帝親祀請依古每室用太牢一所貴情文相稱上副陛下尊祖昭孝之意詔可 通禮每座四簋居前四簋次之次以六甗次以六鉶籩豆爲後 通禮僖祖順祖翼祖宣祖文懿惠明簡穆昭憲四后別廟 孝明孝惠二后皆南北廟相對爲位是歲儀注僖祖順祖翼祖宣祖太祖太宗眞宗七位太祖孝明皇后太宗懿德明德元德三皇后眞宗章穆章懿章憲三皇后別廟孝惠孝章淑德章懷四皇后亦南北廟相對爲位太祖虛東向之儀光祿卿直祕閣同判宗正寺趙良規等上言伏覩今月三日行祫享之禮臣等聞父昭子穆祀典所先宗德祖功王業之本國家承百年之運

崇七世之靈追孝不爲不嚴奉先不爲不至然而遇祭祀之間
舉命公卿之攝行雖神主有合食之名而太祖虛東向之位且
號爲大祭所以萃羣廟之神要之至公豈可昧正統之緒典禮
具在制度可求然摺紳之議論頗多古今之是非難決豈太平
之盛世容有闕儀况聖人之躬臨所以正席臣等欲望諮詢近
侍博訪名儒折中于今稽謀于古庶使威靈分辨祖考來格爲
一代之不刊之文傳萬世無窮之法詔送禮院詳議禮官奏臣等
竊尋歷代典故由漢以下立廟制祭與三代不同至于尊東向
之位先儒議論亦頗同異緣宗廟事重非有司所敢專決乞下
兩制臺諫官詳議曰臣等伏詳大禘之祭所以合昭穆辨尊卑
也然則必以受命之祖乃居東向之位本朝以太祖爲受命之

君若論七廟之次有僖祖以降四廟在上故太廟每遇大禘止
列昭穆而虛東向攷之魏晉以來亦用此禮今親享之盛謂宜
且仍舊貫于禮爲便詔恭依 通禮諸室神主每皆設黼展莞
席紛純藻席纘純次席黼純左右几是歲儀注無展席等制
通禮省牲曰太祝典廩犧令以牲就版位廩犧令少前北面舉
手曰肅還本位諸太祝各巡牲一匝西面舉手曰充俱還本位
諸太祝于廩犧令以牽牲詣廚是歲儀注禮院奏據禘享在近
竊觀祀儀省牲太祝出班詣太尉前西向躬曰充退復位奉禮
出巡牲一匝詣太尉前西向躬曰肅退復位臣等謹按後唐續
曲臺禮及開寶通禮省牲之儀廩犧令少前曰請省牲退復位
宗正卿省牲廩犧令又前北面舉手曰肅還本位諸太祝各巡

牲一匝西面舉手曰充俱還本位與今來所行祀儀差互不同
欲乞今後每遇祀祭以奉禮攝行廩犧令事自餘儀式並依開
寶通禮改正祀儀詔可 通禮享日皇帝自文殿赴太廟是歲
儀注享前一日皇帝自文德殿赴景靈宮自景靈宮赴太廟
通禮知廟少卿陳瑞物于廟廷又陳國所得寶器俱藉以席是
歲儀注禮院奏據周禮典庸器祭祀帥其屬而設筭簋陳庸器
唐續曲臺禮知廟卿陳瑞物及代國之寶于殿廷太階之西本
朝太廟開寶禮亦著此儀然有司攝事闕而不行今請依周唐
故事及開寶禮陳瑞物洎代國之寶詔可尋據龍圖天章寶文
閣狀具到瑞物若瑞石篆書玉璽玉印青玉環金山子等至日
于廟廷陳設

太常因革禮卷三十七

太常因革禮卷三十八

吉禮十

禘享于太廟下

禘享于太廟下

是歲儀注禮官張洞等奏曰臣幸緣官守與講盛禮事有年南郊例前一日薦伏見本朝每遇禘禘禘奉別廟四后之主合食太廟竊尋故事據唐郊祀志載禘禘禘祝文自獻祖至肅宗凡一十帝所配皆一后其間惟睿宗二后蓋昭成明皇之母又續曲臺禮有別廟皇后合食之文蓋是未有本室先祔別廟之后遇禘享即祔于祖姑之不所以大順中以三太后配列禘禘祭博士商盈孫以為誤認曲臺禮意當時不能改正議者識其非禮臣等

伏思每室既有定配則餘后之禮不當升祔遂從別廟之祭而禘祫之日復來參列正與郊祀志曲臺禮相戾今者皇帝親行盛禮義當革正其皇后廟乞依奉慈廟例遣官別祭庶合禮典翰林承旨孫抃等合議上言謹按春秋傳曰大禘者何合祭也未毀廟之主皆升合食于太祖是以國朝事宗廟且百有餘年至禘之日別廟后主皆升合食遵用以爲典制非無據也此皆聖祖神宗盡心極慮制節垂法參用歷代因時制宜以貽子孫者也未易輕改况大中祥符五年已常定議于時禮官建酌中之論而先帝有恭依之詔且行之已久祝嘏宗史旣守以爲常若一旦輕議損益恐神靈不安亦未必當先帝之意也議者乃謂四后之主于合食則貴有所屈于別享則尊有所伸然則且不疑于黜遠四后而獨豐于昵者乎他年有司攝事四后皆預合食也今陛下甫欲躬齋戒奉祖禩而四后見黜不亦疑于以禮之煩而不能事其先妣乎受命之君以議禮制典爲急繼體之君以承志遵法爲美先帝議之陛下承之遵之臣曰可矣宗廟之祭至尊至重苟未能盡祖宗之意則莫若守其舊禮疑文偏說未可盡據傳曰祭從先祖又曰有其舉之莫敢廢也此之謂也臣等以爲如其故便翰林學士歐陽修吳奎等又奏言臣等參詳古者宗廟之祭皆一帝一后後世有以子貴者始著並祔之文其不當祔者則又有別廟之祭本朝禘祫有司攝事乃以別廟之后列于配后之下絕席而坐非惟于古無文于今爲不可者又有四焉淑德皇后太宗之元配也列于元德之

下章懷皇后真宗之元配也列于章懿之下其位序先後不倫一也升祔之后統以帝樂別廟諸后則以本室樂章自隨二也升祔之后同牢而祭牲器祝冊亦統于帝別廟諸后則從專享三也升附之后聯席而坐別廟諸后位乃相繼四也今號爲合食反絕席而坐牲牢祭器樂章祝冊皆自別而不同又其位序顛錯殊非嚴事之意伏况章獻皇后章懿皇后在奉慈廟未升祔時每遇禘祫不從合食只于本廟致享所以申其尊者最爲得禮也若四后各祭于其廟則其尊自伸而于禮無參差不齊之失又有章獻章懿之明證而議者以爲國朝行之已久重于改作則是失禮之舉無復改正也若乃向者有司攝事失于講求而今聖君親享禮官舉職而改正乃理之當然也臣等謹從

禮官議爲是詔曰朕惟春秋大事在于禘祫前詔太常按求舊禮期以孟冬之吉躬祀祖廟庶因合食聖靈相接以廣烝烝之孝而一二禮官于別廟四后有疑論焉訂之諸儒議久未一深惟宗廟之祭至重至尊祖宗以來有司攝事行之已久祥符中復經聖攷著定明詔當時禮官講求已云莫可廢也矧茲眇末甫宗孝享其敢廢先妣之舊典常祀重違先帝之聖志哉今親享在近未可輕議其孝惠孝章淑德章懷皇后祫享且依舊典候過大禮令禮官重加討論咨爾輔臣想宜知悉 通禮皇帝詣孝明孝惠神座奠爵不拜是歲儀注別廟四后皆奠爵再拜如太廟之儀 通禮別廟孝明孝惠二后皆不著樂曲舞名及牲數是歲儀注禮院奏別廟四皇后神主合食伏緣七室升祔

之後樂章牲牢一統于帝自來四后並以本室樂章牲牢自隨
今乞依配后例更不別用詔令詳定以聞禮院奏謹按後漢志
孝文廟曰昭德之舞孝武廟曰盛德之舞合食于高廟則昭德
盛德之舞不進與高廟同樂又漢儒舊儀高廟大祫帝后共牢
又五禮精義祭天牲以蒼地以黃配座亦如之爲其配尊而食
不敢共牲也推類而言則四廟之后既從合食統尊者不當異
其樂章與牲牢也當院先嘗奉陳別廟樂章與牲牢欲依舊制
蓋當時方有朝命下兩制議四后當與不當入太廟論猶未決
故且循舊申請近蒙降敕四后合食並仍舊所以再議樂章乞
依配后例皆統于帝續蒙頒下別廟逐室新定曲名令再加定
奪臣等以爲宜比方漢故事樂章牲牢更不別用詔可 通禮

迎神奏理安之樂作文舞之舞皇帝詣壘洗每行止皆奏隆安

之樂奠逐室作嘉安之樂司徒捧俎奏豐安之樂皇帝奠僖祖
室舞大善之舞順祖室大寧之舞翼祖室大順之舞宣祖室大
慶之舞皇帝飲福奏禧安之樂文舞出武舞入皆作正安之樂
亞獻三獻升殿詣諸室酌獻太祝徹豆奏嘉安之樂送神作理
安之樂是歲儀注迎神鼓祝奏懷安之樂作化成治定之舞皇
帝詣壘洗奏肅安之曲
每奏行止皆此曲
奠瓚奏顯安之曲司徒捧俎
充安之曲僖祖室配酌獻大基之舞順祖室大祚之舞翼祖室
大熙之舞宣祖室大光之舞太祖室大統之舞太宗室大昌之
舞眞宗室大治之舞皆文舞作飲福禧安之曲退文舞迎武舞
鼓祝奏顯安之樂亞獻詣諸室奏佑安之樂崇功昭德之舞三

獻如亞獻之儀徹豆奏充安之曲送神奏懷安之曲禮畢皇帝
出門奏定安之曲 通禮享曰七祀及功臣配享皆有獻官行
酌獻奠之禮是歲儀注禮院奏伏覲祫享在近儀制有所未正
者祀儀配享功臣及七祀並知廟卿行事臣等謹按五禮精義
太廟禘祫功臣獻官每室一員七祀一員今配享功臣比唐朝
差少欲乞並七祀共差獻官兩員詔可 通禮七祀功臣不著
牲數並席褥是歲儀注禮院奏七祀功臣本朝禘祫並不別用
牲牢止于廟牲內外割供用乞依唐續曲臺禮共料一羊其功
臣惟設單席亦乞依大中祥符四年故事席各加褥詔可 通
禮禮畢無百僚稱賀之儀是歲儀注車駕還宮降輅服常服乘
輿赴紫宸殿文武百官詣殿前立班稱賀初皇帝升座俟樞密

使已下賀訖文武百官俱橫行

僚皆再拜搢笏舞蹈三稱萬歲又再拜起居訖又再拜中書門

下班首少前跪賀

其詞門下
中書撰

訖復位典儀曰再拜百僚皆再拜

舞蹈三稱萬歲又再拜訖宣徽使進詣御座前承旨退西向稱

有制典儀曰再拜百僚皆再拜宣答

其詞學
士院撰

訖典儀曰再拜百

僚皆再拜舞蹈三稱萬歲又再拜訖分班序立皇帝降座文武

百僚退赴宣德門各就次御樓肆赦禮具總例樂奏聖安之曲

太常因革禮卷三十八

吉禮十

有司攝事

有司攝事

禮閣新編乾德四年九月太常禮院狀夫宗廟三年一祫以孟
 冬五年一禘以孟夏所以別尊卑審昭穆四時之祭薦其常事
 而禘祫之月卽省而不行今太院自乾德二年孟夏行禘享之
 禮至今十月己及三年合以今年十月薦享太廟爲祫享仍徧
 享七祀伏請奏聞詔可咸平二年十月太常禮院上言準今年
 冬季祀祭畫日以十月六日薦享太廟準禮文宗廟三年一祫
 以孟冬五年一禘以孟夏今太宗皇帝神主祔廟三年終制謹

按開寶禮儀纂魯二年喪畢而祫于太祖又準五禮精義周人三年喪畢先行少禘于新廟而後祫于太祖又按禮疑義云三年喪畢遭禘則禘遭祫則祫本院參詳宜改將來孟冬薦享爲祫享詔可 通禮僖祖翼祖及別廟之座皆北廂南向順祖宣祖之座皆南廂北向 國朝會要大中祥符五年禘祫孝惠孝章淑德三皇后神主自別赴太廟祫于簡穆皇后神主之下諫議大夫龍圖閣直學士陳彭年奏今禘祫之日三皇后在太祖太宗神主之上尊卑顛倒誠未中禮乞下禮院檢詳故事施行詔崇文院檢討官與太常禮院同行詳定聞奏曰參詳別廟皇后當禘祫之日祫享于太廟據周禮及唐開元禮皆無其文惟唐屯田郎中王彥威采開元後事撰曲臺禮載禘祫之義云如

皇后先祫別廟遇禘祫享于太廟如是昭后即坐祖姑之下南向穆后坐于祖姑之下北向仍載出廟還廟儀注又按唐會要博士商盈孫議曰據曲臺禮云別廟皇后禘祫于太廟祫于祖姑之下者此乃皇后先已造神主夫在帝位如昭成肅明元獻昭德之比昭成肅明之歿也睿宗在位元獻之歿也玄宗在位昭德之歿也德宗在位四后于太廟未有本室故創別廟當爲太廟合食之主故禘祫乃奉以入享明其後太廟有本室即當遷祫帝方在位故皇后暫立別廟耳本是大廟合食之主故禘祫乃升太廟未有位故祫祖姑之下今開寶通禮禘祫具載孝明孝惠二皇后自別廟祫享太廟祖姑之下則與曲臺禮並同及太祖神主入廟孝明皇后卽入本室配享孝惠孝章二后不

入太廟室配享故只在別廟及太宗皇帝神主入廟之後淑德皇后亦不入太宗室配享只在別廟自後禘祫之時有司不達禮意以三皇后神主祔享于太廟祖姑之下乃在太祖太宗之上尊卑顛倒誠未允當又按禮稱婦祔于祖姑謂既卒哭之明日祔之于祖姑此正禮也若皇后先造神主夫猶在位太廟未有本室每遇禘祫之時而亦祔享祖姑此權制也禮又稱祖姑有三人則祔于親者注云謂舅之母死而又有繼室二人也親者謂舅所生然則祖姑有二人同在祖之一室明其婦有數人亦當同在夫之本室不可久祔于祖姑也今按唐昭成肅明二后並是睿宗皇后及睿宗已入廟遂遷昭成皇后神主祔于睿宗室肅明皇后只祔別廟故開元禮但載肅明皇后別廟時享

之儀而無禘祫祔享之禮當如別廟皇太后時享及禘祫皆于本廟可也又禮稱有其舉莫敢廢也今孝惠孝章淑德三后自來禘祫既並祔享於太廟卽更難議改革望今後禘祫之日孝惠孝章淑德三后神主各祔享于太廟太祖太宗本室次于正主稽諸典禮庶協酌中詔恭依 禮院例冊天聖八年正月八日敕下議雩祀大享明堂祫享詔禮院詳定今來合行何禮禮官奏伏以雩祀大享明堂祫享俱是大祀皇帝親奉有故則上公攝而行事雩祀者月令云大雩帝鄭注云雩吁也吁嗟求雨之祭也雩帝謂爲壇于南郊之旁雩五精之帝配以先帝也春秋傳曰龍見而雩杜注云龍見建巳之月蒼龍宿之體昏見東方萬物始盛待雨而大故祭天雩遠也遠爲百穀祈膏雨也訓

詰雖異祈雨則同歷代至于唐初皆祀五方上帝以祖或考從配五人帝五人神從祀顯慶以後及開元定禮改祀昊天上帝以五天帝已下從祀若皇帝親奉準近儀天地合祭百神從祀并于園丘行事其儀與冬至同大享明堂者孝經云孝莫大于嚴父嚴父莫大于配天昔者周公郊祀后稷以配天宗祀文王于明堂以配上帝鄭注云文王周公之父也明堂者天子布政之堂上帝者天之別名神無二主故異其處避后稷也月令季秋大享帝鄭注云言大享者徧祭五帝也曲禮曰大享不問卜謂此也歷代至于唐初大享明堂皆祀五天帝顯慶以後改祀昊天上帝亦以五天帝五人帝從祀若皇帝親奉則天地合祭咸秩百神其儀與冬至同其明堂之制皇帝拜祀上帝于明堂

或謂之合宮中有一殿四面無壁以茅蓋引水環宮垣爲複道
上有樓從西南入名崑崙天子從之以拜祀唐虞祀五帝于五府夏后世室商人重屋周人明堂皆五室八窗四闔上闔下方在國之南故稱明堂漢武時濟南人公玉帶上黃帝明堂圖作于汶上漢光武初營明堂上闔下方八窗四闔九室十二堂三十六戶七十二牖魏晉無文至宋及梁陳但作大殿屋十二間以中室五間安五帝座南齊北齊並採周官攷工記爲五室後魏後周並采漢三輔黃圖爲九室雖有其儀卒無營建訖于隋代并于雩壇行事唐初至于正觀末未議修立季秋大享則于園丘行事垂拱年中毀東都乾元殿造明堂開元五年以其所造有乖典制遂拆依舊爲乾元殿迨開元定禮則言五室然未

修立季秋大享復就園丘行事以訖于今禘享者宗廟祭之最
大者也每歲四時與臘凡五享又三年一禘禘合也以冬十月
五穀成熟物備禮成故合聚飲食也五年一禘禘也者審諦之
義以夏四月陽氣在上陰氣在下故審諦昭穆以正尊卑也有
四時之祭又設此大祭者因天道之成以申孝養之心用盡事
終之禮馬融王肅皆云禘大禘小鄭康成以禘小禘大故箋詩
云禘大祭大于四時小于禘知者以春秋二年大事于太廟公
羊傳曰大事者何禘也毀廟之主陳于太祖未毀廟之主皆升
合食于太祖是合祭羣廟之主謂之大事至于禘則云有事于
武宮禘于莊公不于太祖是小于禘也又禘則備五齊三酒禘
則四齊禘則備用六代之樂禘則四代而下是禘小于禘明矣

禘禘異者禘則毀廟未毀廟之主皆合食于太祖禘則惟毀廟
之主合食太廟不及羣廟公羊傳曰五年而再大祭鄭注大宗
伯亦云魯禮三年禘于太廟明年禘于羣廟自爾以後五年而
再大祭一禘一禘聖人因事見法以天道三年一閏五年再閏
故制禮象之三年一禘五年一禘也舊以禘禘各自計年乃有
二祭共在一年求之禮文頗爲乖矣徐邈議五年凡六十月
分三十直一大祭明五年再祭之文無違法天象閏之禮不忒
眾議爲允至今行焉準禮今年十月當行禘享恭惟陛下踐祚
以來再嚴祀事克展至誠雖每因郊禮告享宗廟而蒸嘗禘禘
尙未專行式丁昭孝之辰當舉奉先之典禮院參議今來若行
禘享爲宜詔可後亦不果行 通禮將享前三刻知廟少卿陳

瑞物于廟廷太階之西上瑞爲前列次瑞爲次列下瑞爲後列
又陳代國所得寶器上次亦如之皆藉以席又神座皆設黼辰
莞席紛純藻席績純次席黼純左右几慶厯祀儀無此 通禮
宗廟用太牢慶厯祀儀用羊豕各四 通禮七祀配享功臣各
簠簋二慶厯祀儀各一

太常因革禮卷三十九

太常因革禮卷四十

吉禮十二

享先農耕藉

有司攝事

享先農耕藉

太宗一

雍熙五年正月十七日

仁宗一

明道二年二月十三日

太宗雍熙五年正月十七日 通禮爲中祀無告天告廟之儀
是歲儀注升爲大祀詳定所奏按通禮藉田不載告廟儀今皇
帝親行盛禮敦勸天下風俗欲差大臣前三日告昊天上帝及

告太廟禮儀使又言準光祿寺牒奏告用香幣酒脯醢乞依郊
例施行詔並可 通禮不著先農后稷壇壝制度是歲儀注詳
定所奏先農壇按通典北齊壇高九尺廣輪三十六尺四陛三
壝四門又按唐郊祀祿壇高五尺周迴四十步今欲營壇高九
尺周圍四十步其色飾以青詔可又奏謹按通典隋藉田于國
南啟夏門外十四里郊祀祿唐祀先農長安在通化門外十里
洛陽在上東門外七里道北竊詳歷代藉田去京城遠近別無
定制今之東郊藉田里數遠近乞自敕裁詔遣官于朝陽門七
里之外至十五里之內取平地爲壇 通禮不著藉田方位是
歲儀注詳定所奏按通典唐正觀三年正月詔曰虞書云平秩
東作乘青輅推黛耜所以順春氣田于東郊也耕而在東郊正

其宜耳其方位伏請在東郊爲甚便詔可

通禮陳設次設一

王後西壝之內道南襲文宣公于文官三品之下是歲儀注無
此 通禮太樂令建鼓于北架之內是歲儀注易鼓路鼓用雷
鼓 是歲儀注設權火位于望瘞位之東北通禮無此 通禮
設御耕藉位于外壝東門之外十步道南向是歲儀注詳定所
言按宋文帝元嘉二年十一年親耕藉田千畝中開阡陌御耕
位在先農壇東北按唐禮不立阡陌之制設御耕位在先農壇
南十步詳此蓋是當時壇前不設樂然而御耕位歷代亦無定
制將來藉田禮大備樂縣二舞俱在壇前今定御耕位在壝門
東南所貴便于行禮詔可 通禮有御耕位與三公諸王尙書
諸卿耕位無庶人耕位是歲儀注詳定所言按藉田舊禮有庶

人終畝之說卽不載庶人耕位今欲于諸侯耕位之南近東十步外西向設位以成終畝之禮詔可 通禮御耒耜一具三公耒耜三具諸王尙書卿各三人合耒耜九具以上耒耜太常各令藉田農人執之是歲儀注無此 通禮乘令進耒耜太僕卿受之載于御前之間是歲儀注無此 通禮皇帝乘耕根車以耒耜載于車右是歲儀注詳定所奏按通禮皇帝親載耒耜于車右又按隋書禮儀志齊代藉田令御史乘馬車載耒耜于五輅之後以爲禮輕遂以侍中奉耒耜載于象路以隨木輅之後按舊禮魏晉耕藉乘木輅今準通禮皇帝乘耕根車欲請以象輅載耒耜列于仗內御前示重耕藉之禮詔可詳定所再言據太僕寺狀稱耕根車一乘元無副車高下大小與玉輅等駕青馬六疋駕士四十人並衣青繡大袖今詳酌帝王所乘車輅皆合有副今車無副欲乞依南郊例止乘玉輅駕以青馬駕士被青繡衣于禮誠便其耕根車欲請載御耒耜陳于仗內御前示重耕禮詔可 是歲儀注鸞駕出宮大內畱守于正陽門外奉辭所司又于京城門外設軼祭如常儀通禮皆無此 通禮中祀不用犢是歲儀注詳定所言按通禮先農中祀舊用一犢準敕以羊豕代今來皇帝親行藉事未審以何爲牲詔令用犢 通禮享日未明二刻贊引引御史諸太祝詣壇東階外行掃除于上令史祝史行掃除于下訖引降就位是歲儀注無掃除之儀 通禮郊社令以祝冊進御書訖近臣奉出郊社令受各奠于案是歲儀注不行進書奠案之儀 通禮皇帝不設觀耕臺

位是歲儀注準詳定所言通典宋齊耕藉田于先農壇東別立
觀耕臺帝親耕禮畢登此臺以觀公卿之推耕其臺元不載制
度今詳酌觀耕臺自隋唐已來不置今檢詳故事伏乞增置觀
耕臺以循舊禮雖然前代別無制度將來皇帝藉田觀耕伏緣
被袞冕執圭其臺若高恐登陟不便伏請約高五尺周圍四十
步四出陛務在平坦便于行禮詔可 是歲儀注詳定所又言
皇帝藉田享先農亞獻終獻準南郊例皆諸王充將來享畢未
審只亞獻終獻行耕禮其諸王皆預耕否詔諸王並令預耕通
禮無此制 是歲儀注皇帝耕訖歸御耕位禮儀使跪奏請皇
帝詣觀耕臺俛伏興引皇帝樂作皇帝登臺南向坐樂止皇帝
觀公王已下耕公王等及應預耕者並須皇帝將就耕位前禮

生分引先就本耕位立皇帝登臺訖禮官請公王等耕通禮無
此制 通禮不著青箱種稜之制是歲儀注云詳定所言按隋
唐書藉田令帥其屬耕千畝以青箱奉種稜之種跪呈司農詣
耕所灑訖司農省功奏事畢唐朝卽不行此禮將來藉田行與
不行繫之敕裁詔令備青箱奉種稜之種禮儀使又言乞造青
箱詳定所檢討元無制度請下所司制造不用上蓋飾以青色
內分九榻每榻設一種穀貴不相雜覆以青帊其制度繫有司
雅飾詔可 通禮無行宮稱賀儀是歲儀注詳定所奏通禮藉
田禮畢不載稱賀今詳藉田之禮久廢聖朝特展此儀將來禮
畢文武百僚合詣行宮稱賀詔可 通禮中祀不進胙是歲儀
注藉田祀先農用犢準例大祀詣閣門進胙伏緣先農本是中

祀今檢詳郊祀錄五方上帝用犢皆以方色難備者以純色代之今來詳定請以純色犢供應所有進胙伏請依南郊例施行詔可 通禮無肆赦儀是歲儀注詳定所奏謹按通禮藉田之禮不載御樓肆赦今詳舊禮雖不載肆赦之文又按通典唐開元二十三年藉田禮還宮大赦將來禮畢御樓肆赦乞自敕裁詔如南郊例肆赦其詳具總例 通禮車駕還宮之明日設會于乾元殿如元會儀是歲儀注有司上言唐禮勞酒在車駕還宮之明日今來事遽日逼乞擇日大宴以成勞酒之禮詔可

通禮不命五使是歲儀注禮院奏來年行藉田禮據開寶通禮不差五使其南郊亦元無差五使之名近代相沿因而並命今欲依郊例差五使尋命翰林學士宋白賈黃中蘇易簡同詳定

儀注以中書侍郎兼工部尚書平章事李昉為藉田大禮使開封尹陳王元僖為橋道頓遞使翰林學士中書舍人宋白為禮儀使翰林學士司封郎中制誥賈黃中為鹵簿使御史中丞張宏為儀仗使

仁宗明道二年二月十二日是歲儀注詔內侍宋維德修飾藉田先農壇如雍熙壇制高九尺周圍四十步其色青 通禮設御座是歲儀注尚舍奉御置黃道褥位是歲儀注設幕殿于御耕位之北少西南向又設觀耕臺于御耕位之北又設幕屋于耕位之北少東南向其庶人耕位設于諸侯耕位之南又設太僕卿執御耕牛之位于牛之前又設藉田令及司農卿以青箱奉種稔種位于九卿諸侯之後通禮皆無此 通禮王公九卿

皆在耕位無助耕之文是歲儀注禮儀使言按雍熙詔書三公諸王助耕者各三人九卿諸侯各一人並絳衣介幘今以國公陪祀請從者各二人公卿如舊制詔可 通禮神農氏后稷氏席皆以莞是歲儀注加以褥 通禮乘黃令進耕根車于齊殿是歲儀注進玉輅于天安門外是歲儀注有司言乞依雍熙年以耕根車載耒耜前玉輅以行詔可 通禮未明一刻侍中奏外辦質明皇帝服衮冕乘輿以出是歲儀注皇帝服靴袍乘輿以出 通禮皇帝三推三公諸王五推尚書六卿九推是歲儀注皇帝赴壇就耕位司農卿進耒以授侍中侍中奉耒進御皇帝指耒耒三推禮儀使張士遜奏禮畢請授有司上曰朕既親耕不以古禮爲式願推耕終畝用勸天下農民士遜復奏曰

王者三推禮經舊式皇慈敦勸度越古先請命公卿進耕以循典禮上曰朕志在千畝蓋爲卿等固請遂耕十有二畦侍中前受耒耜授于司農卿授廩犧令令復耒于緇以授侍耕者上升觀耕臺南向坐觀公侯等耕三公已下咸推盡壟而止悉過五推之數公侯退上還次司農少卿率庶人耕于千畝是歲儀注三公諸王耕畢復位藉田令奉青箱種稂之種司農卿受而灑之耰訖耰復種也並退復位通禮無此 是歲儀注云二月十一日行藉田三月十一日設勞酒宴于集英殿 是歲儀注以門下侍郎吏部尚書平章事呂夷簡爲大禮使兵部尚書平章事張士遜爲禮儀使樞密使兼侍中張耆爲儀仗使樞密使兼山南東道節度使楊重勳爲鹵簿使樞密副使尚書左丞夏竦爲橋

道頓遞使

有司攝事

通禮無壇壝之制禮閣新編淳化元年五月太常寺言先農壇民有侵冒至內壝者竊况壇壝之設神靈所依聖人歲時致享之地謹按典禮壇制高九尺周圍四十步端拱初親耕藉田特詔設兩壝周圍五十步伏緣天地壇並設三壝其先農壇爲細民安有侵冒今欲四面各封五十步爲兩壝壝各二十五步詔可禮閣新編淳化四年光祿寺奏準指揮取大中小祀牲牢禮料之數竊見立春祭先農本只中祀而用大祀禮物竊緣國家事天地祖考之神皆有大小上下之祀苟先後瀆亂則人道無足觀者况欲降格神明難矣乞下太常寺諸寺監立行改正

尋準詔今後先農之祀一依通禮祭饌施行

通禮不用後亥

曰國朝會要至道元年十二月太常禮院上言來年正月十日辛有事于南郊準畫曰其立春後亥日享先農伏緣先農帝社之神不預南郊祀禮又緣與郊禮同日難更設祭望依典禮改用次亥日詔可國朝會要景德四年十二月都官員外郎同判太常禮院孫奭上言伏覩來年春季畫曰正月一日享先農九日上辛祀昊天上帝者按春秋傳曰啟蟄而郊郊而後耕又禮記月令云天子乃以元日祈穀于上帝乃擇元辰天子親載耒耜躬耕帝藉先儒皆云元日謂上辛郊天也元辰謂郊後吉亥享先農而耕藉也又六典及禮閣新儀皆言上辛祀天而後享先農國家增修祀典致勸農人須土長冒揆之時行平秩

東作之政則先後式序典禮無虧革正祀儀允屬明聖伏望改
用來年正月上辛後亥日享先農仍著爲甲令詔下太常寺與
崇文院檢討官詳定判太常寺李宗諤等言參詳唐制正月上
辛祈穀孟春亥日享先農不明載祈穀享先農前後又按禮記
正月令正月中氣天子乃以元日祈穀于上帝乃擇元辰天子
親載耒耜置之車右率公卿諸侯大夫躬耕藉田注云祈穀謂
上辛祀昊天上帝藉田謂郊後亥日享先農于東郊而耕藉又
按宋書後魏書所載並以上辛後亥日祀先農伏請下有司自
今享先農並用此日詔從奭所議

太常因革禮卷四十

太常因革禮卷四十一

吉禮十三

封禪上

封禪上

封泰山禪社首山上 眞宗大中祥符元年十月二十四日封
泰山二十五日禪社首山 通禮封禪承差五使封禪記云上
謂王旦等曰東封置使故事如何旦等曰唐有檢收封禪副使
先朝亦置大禮等使上曰今者欲遣大臣貴其集事可令王欽
若趙安仁同充泰山封禪經度制置使上又曰丁謂可令度支
芻糧曹利用李神福可令計度行宮道路每有公事若稟欽若
等仍別具狀以聞王旦等奏封禪合命大禮五使比郊禋舊制

以宰臣爲大禮使翰林學士已下爲禮儀等使上曰升中大禮當重其事禮儀等四使當于中書樞密院以班次命之馮拯等曰臣等居重位更大使名慮未允乞依舊以翰林學士已下爲之上曰朕以大臣爲使蓋重祀事耳詔以工部尙書平章事王旦充封禪大禮使泰山經度制置使尙書右丞知樞密院事王欽若充封禪禮儀使兵部侍郎參知政事馮拯充封禪儀仗使兵部侍郎知樞密院事陳堯叟充封禪鹵簿使泰山封禪經度制置使右諫議大夫參知政事趙安仁充封禪橋道頓遞使其禮儀使橋道頓遞使公事仍令馮拯陳堯叟分知候逐使回曰依舊 通禮鸞駕未發前告昊天上帝太廟太社如巡狩之禮封禪記是歲初詔封禪遣官告天地太廟太社稷太乙宮又徧告

在京祠廟及嶽瀆將行一再祭告京東歷代帝王廟及告河中和土四海詳定所又上言按漢書八神一曰天主祀天齊淵今青州臨淄縣有天齊池二曰地主祠泰山梁甫今兗州乾封縣東南八十四里有梁甫城三曰兵主祀蚩尤今鄆州中陳縣西南四十里有蚩尤冢四曰陰主祀三山今萊州掖縣北五十里臨海山陽有洞五曰陽主祠之眾山今登州牟平縣西北六十里有之眾山六曰月主祀萊山今登州黃縣南二十里有萊山七曰日主祀成山今登州文登縣東北一百六十里有成山祠八曰四時主祠琅邪今有臺並望于封祀前擇日依祭名山大川禮例以牲幣致祭告以登封之意詳定所又上言無懷氏封泰山禪云云今兗州泗水縣北一百里有云云山伏羲封泰山

禪云云炎帝封泰山禪云云黃帝封泰山禪亭亭今兗州乾封縣南六十里有亭亭山顓頊封泰山禪云云帝嚳封泰山禪云云堯封泰山禪云云舜封泰山禪云云禹封泰山禪會稽越州有會稽山湯封泰山禪云云周成王封泰山禪社首今兗州乾封縣西北五里有社首山秦始皇封泰山禪梁甫漢武帝封泰山禪肅然今兗州萊蕪縣西北六十里有肅山後漢光武封泰山禪梁甫唐高宗封泰山禪社首唐玄宗封泰山禪社首今參詳除梁甫在八神外其云云亭亭肅然山欲望祀前七日依祭名山大川禮例差官致祭 通禮皇帝告廟前一日清齋文明殿或在它殿凡預祭官清齋于廟所近侍之官應從升者及羣客使等各于本司及公館清齋一宿 封禪記詳定所言準通

禮皇帝告祭一日致齋于乾元殿預告之官供齋一宿先是上覽所奏謂王旦等曰封禪升侑禮無大于此致齋一日慮太簡略宜齋一日外別散齋三日今封禪儀載皇帝散齋三日于別殿致齋一日于乾元殿應告官齋于廟所近侍之官應從升者及文武羣臣各于廟堂及本司諸方客使于公館清齋一宿先是九月甲戌上謂陳堯叟等曰封禪之日天下並禁屠宰朕自告廟卽已齋戒不如葷葷從臣僚及諸班諸軍卽給肉食至鄆給蔬菜 通禮鸞駕出宮乘黃令進玉輅封禪記是歲詳定所上言皇帝告廟準典禮出乘玉輅歸金輅今緣奉天安書于玉輅欲請皇帝赴太廟往來乘金輅詔可 通禮皇帝服袞冕出是歲儀注服通天冠絳紗袍通禮享日知廟少卿以冊文進書

如常是歲儀注享日不進書冊文 封禪記皇帝告廟裸訖祝
史奉毛血及肝膋之豆立于東門外齋郎奉爐炭蕭蒿稷黍者
以次入自正門升自泰階諸太祝各迎取毛血肝膋于階上俱
入奠于神座前齋郎奉爐炭皆置于室戶外之左其蕭蒿稷黍
各置于爐炭降下自阼階以出諸太祝取肝膋出戶燔于爐炭
各還樽所至饋食饌入門祝史撤毛血之豆降自阼階以出諸
太祝取蕭蒿稷黍搗于脂燔于爐炭各還樽所通禮無此儀
通禮朝廟遠駕入朝太樂令令撞蕤賓之鐘左五鐘皆應鼓祝
奏采茨之樂至乾元門夏啟樂止既入門鼓祝奏隆安之樂封
禪記無此制 通禮皇帝出宮備大駕鹵簿封禪記是歲備鸞
駕鹵簿所司又進輦于乾元殿外詳定所上言按開寶通禮封

禪備大駕鹵簿又按唐書玄宗封禪備法駕欲望依玄宗故事
將來告享太廟乘輿入京封泰山禪社首赴朝覲壇並用法駕
詔可詳定所又上言皇帝出京欲具小駕儀仗太常寺三百二
十六人兵部五百六十六人殿中省九十一人太僕寺二百九
十九人六軍諸衛四百六十八人左右金吾仗各一百七十六
人司天監三十七人已上總二千一百二十八人詔可初詳定
所言車駕告廟封禪泰山社首山並用法駕上覽之謂宰臣等
曰近已降詔不得煩擾輦運唯祀事豐潔餘並從簡省今若依
詳定所上言出用法駕則儀仗具備須至煩擾今欲只用小駕
更令參定可否侍臣稱可 通禮無皇帝習儀之事封禪記云
是歲上謂宰臣王旦曰東封禮久廢今舉而行之雖詳定儀注

典禮明煥從祀之官咸曾通習朕恐至時有差失並封固之際
有所未便朕欲先習之王旦等曰凡祀事無帝王親習儀之禮
上曰朕之奉天猶子之事父臣之事君可親習封禪之儀詔出
詳定官翰林學士晁迥等復入口口口升降之節在于有司豈
勞君上親習上曰寅恭之志豈憚于勞尋行親習之禮封禪奉
祀官並習封祀壇社首壇儀于東都驛亭 通禮前祀七日受
誓戒封禪記是歲太尉誓百官于行在尙書省放朝參其先在
泰山下臣僚行事官等亦須受誓戒欲望就差官高臣僚一員
攝太尉擇嚴靜公宇受誓戒日行事官依常祀立班從祀官依
常朝立班未升朝官及諸司職官掌並陪位亞獻終獻于行在
中書受誓戒及諸王皇親並陪位太尉讀誓文致齋日泰山下

縣鎮皆禁凶穢不得哭泣之聲詔可 通禮皇帝致齋服衮冕

結佩出自西房就齋室封禪記是歲服通天冠絳紗袍乘輿出

自西房 通禮皇帝致齋如常儀近侍之官應升者及從祀羣

官諸方客使各于本司及公館清齋一日封禪記云王旦等奏

自今素食蓋陛下特于封祀備盡嚴恭然日月尙遠將涉長途

衝冒寒沍况南郊亦祀天地無所預絕輦茹乞于致齋及或散

齋後方進素膳上曰封禪泰山故非常祀先期齋潔冀表志誠

也詳定所又上言準儀注凡升山預祀之官並先赴山上祠所

設齋今參詳欲取二十一日百官于行宮朝服奏請皇帝赴前

殿齋室二十四日封祀畢車駕還行宮復齋于前殿二十五日

禪社首山詔並可王旦又上言準儀注從祀文武百官並預祀

太常因革禮卷四十一
之官致齋二日于本司一日于祀所其無本司者于祀所又準
禮例皇帝宿齋于正殿百官致齋于朝堂今參詳欲望行事官
及從祀官除已有公館就以齋其餘卽分于封祀禪社首壇朝
覲壇幕次宿齋仍令據品位陳設供給詔可

太常因革禮卷四十一

太常因革禮卷四十一

吉禮十四

封禪中

封禪中

通禮泰山立圜臺廣五丈高九尺土色各依其方于圜臺上立
方壇廣一丈二尺高九尺其壇臺四面各爲一階封禪記詳定
所上言準壇壝之制山上圜壇按正觀十五年太常卿韋挺等
奏議云山上圜臺高九尺廣五丈臺上又設方壇高五尺廣一
丈四尺壇上又置方石再累廣五尺高二丈若然計方壇之上
置方石訖每邊唯餘四尺而已按其儀皇帝立于方壇上北面
跪封玉牒以授尚書令南面跪受豈有四尺廣下臨丈四之高

而乘輿得于其上相對授受古之所制必不如此又按高宗立宗封禪儀注並無圓臺更有方壇之設欲望依故事山上立封祀壇五尺高九尺四出陛壇上飾以青四面依方色壇廣丈之儀詔可 封禪記詳定所又言準典禮泰山上圓臺社首壇各用石礧三重方五尺厚一尺口重開闊方一尺七寸深八寸南北面按檢三道東西按檢二道開闊一尺深六寸開金繩道與石礧相應南面口口口口開方六寸者山上有石蓋各寸距石每面三重長各一丈闊二尺五寸厚一尺令與礧隅相應請經度制置使依次條次詔可 通禮山下封祀壇三成十二階如圓丘之制四方依色壇外爲三壇封禪記詳定所上言山下封祀壇及社首壇只依開寶禮所載別無每等丈尺今再詳定山

下祀壇準開寶通禮三成十二階如圓丘之制隨地之宜壇上飾以玄四面依方色壇外爲三壇又準郊祀錄圓丘四成各高八尺一寸一成廣二十丈再成廣十五丈三成廣五丈今參詳通禮所云壇三成如圓丘之儀郊祀錄所云四成蓋取一累爲一成其通禮又無每成丈尺今請依郊祀錄所載圓丘壇及丈尺之制其壇下飾以方及四面方色卽依通禮所載詔可 通禮配帝王牒長一尺二寸廣五寸厚三分刻牒爲字以金填之金匱盛封禪記詳定所奏按唐書正觀中顏師古奏請玉牒長一尺三寸廣厚各五寸又麟德中許恭中與禮官等奏用玉牒廣厚各五寸長一尺三寸玉檢厚二寸長廣一如玉牒按說文簡牒也是簡牒之名且牒是片竹故其字從片封禪雖用玉牒

其制宜與竹同廣厚五寸何名爲簡又按太平興國九年詔定玉牒用五簡每長一尺二寸廣五寸厚三寸刻玉爲字以金填之聯以金繩盛以玉匱今參詳上項玉牒制度歷代多有異同今望每牒各長一尺二寸廣五寸厚一寸刻牒爲字以金填之聯以金繩盛以玉匱其文中書門下奏取進止所司承旨請內鑄詔可又上言玄宗封祀畢內二玉匱于石碣中據開寶通禮不載封玉牒之文玄宗實錄所云內二玉匱于石碣則是玉牒與玉冊各一匱同封于石碣中今望玉牒入匱中承以案其案同冊案置于昊天上帝座側俟皇帝封冊畢太尉跪奉玉牒匱進皇帝封印如玉冊之儀詔可 通禮玉牒盛以金匱封禪記盛以玉匱 通禮昊天上帝神座北方南向以三脊茅爲神藉

者以茅薦藉神座也又管子漢書並云江淮之間一茅三脊以爲神藉今參詳舊史禮儀之意欲望昊天上帝座依禮藉以茅加席褥詔可 通禮封祀泰山前所司以太牢祭于泰山神廟如式封祀泰山正座蒼牲一居前配帝蒼牲一五方帝色牲各一大明青牲一夜明白牲一禪社首山正座黃牲一居前配帝黃牲一在北神州黝牲一在南封禪記詳定所上言有司以太牢祭泰山神近禮諸大祀除天地外宗廟社稷以下並羊豕代舊並羊二豕二爲太牢今舉大禮乞正用太牢詳定所又言準禮牛羊豕等特薦于神俱謂之牲又五方帝各用方色特一今常祭五方帝並以羊豕代犢今乞正用方色特若無方色卽以純色代之詔可詳定所又言神州特準禮元用黝犢後來亦代

以羊豕今請正用黝犢詔可 通禮設宣祖皇帝位東方西向
封禪記設太祖太宗位望昊天上帝西北側向蓋特出宸旨以
表祖宗恭事上天之意其詳具總例 通禮山之上下神座皆
席以藁秸並莞封禪記增以褥詳定所上言詔昊天上帝皇地
祇褥位用黃羅太祖太宗配座褥位用緋羅封禪記詔泰山社
首山皇帝行禮褥位宜並用紫通禮無此制 通禮省牲日晡
後二刻贊引引御史諸太祝詣壇東陞升行掃除于上太祝降
行掃除于下封禪記不著掃除之節 通禮設御盥洗于園臺
南陞之東不設亞獻盥洗口口口口口口口口口口口口口口口口
日未明五刻陳大駕鹵簿封禪記陳法駕鹵簿 通禮乘玉輅
備大駕至祠宮門外封禪記進金輅 通禮侍郎奏請登山皇

帝服冕乘輿以出封禪記服通天冠絳紗袍以出 封禪記車

駕至山下幄次皇帝改服鞞袍侍中奏升輿登山通禮無此

通禮山上太樂設登歌之樂正位奠爵作禧安之樂 每酌獻及飲福皆奏

此 禪社首山酌獻皇地祇亦作禧安之樂封禪記有司上言準

太常寺奏按六代宮縣之樂宗廟殿廷三十六虞郊丘及社二

十虞今泰山園丘之上設登歌及鐘磬各一虞封祀設宮縣二

十虞四隅各置建鼓並設二舞社首壇上設登歌如園臺壇下

設宮縣二舞如封祀壇其朝覲壇只設宮縣二十虞詔可 上

曰舊詣昊天上帝禧安之樂作東封大禮只用舊日久行樂章

若取封禪之義易樂章之名用明制作以符典禮可否禮儀使

等奏參詳準禮例封祀及社首壇每登降並用隆安奠玉幣用

嘉安酌獻用禧安所有樂名國朝並用安字如古之韶武唐之
十二和今以封禪之意改定樂章其安字依舊外欲昊天上帝
酌獻禧安爲封安酌獻皇地祇禧安爲禪安皇帝禧安爲祺安
特降手詔許之候禪畢仍舊又詔泰山上亞獻終獻並特令用
登歌先是上親習圓臺儀卽令中書傳旨問禮官亞獻終獻登
壇奠幣登歌何不作樂禮官具以舊制對上以昭事穹昊不欲
分以等威仍令檢詳典故詳定所奏按通禮皇帝郊祀壇上登
歌壇下設宮縣其登歌惟皇帝升降奠獻飲福作其宮縣六變
降神迎俎退文舞迎武舞壇下迎送皇帝卽作其亞獻終獻升
降唯在退文迎武之內其餘大祀有司攝事只用登歌不設宮
縣二舞所以三獻升降並用登歌今緣封禪山上設登歌山下

設宮縣一舞其山上圓臺亞獻終獻唯皇帝親祀禮例無用登
歌之文敕朕以報謝上玄陟配先聖作樂式資于具備展儀難
限于等威庶盡虔恭特新制作其山上圓臺登歌亞獻終獻並
特令作樂仍令太常寺撰樂章以備行禮

太常因革禮卷四十二

太常因革禮卷四十三

吉禮十五

封禪下

封禪下

通禮山上設正配位山下壇設五帝日月位社首壇設皇地祇神州地祇嶽鎮海瀆位不著幣帛之數封禪記用冬至圜丘神位詳定所言今準太府寺牒南郊用幣帛之段七十有八黜壇上昊天用蒼幣一皇地祇用黃幣一配帝用白幣四其餘幣帛只設于第二等太祖太宗之前今詳定禮文圜丘內宮已下方丘岳鎮已下並有幣今太府寺請幣四十八段通禮昊天上帝皇地祇配帝日月五方帝神州共一十二段餘六十六段用于

內宮則有餘用于中宮外宮岳瀆則不足况禮文既言內宮外宮岳鎮瀆幣各從方色即明皆有制幣除昊天蒼幣一皇地祇黃幣一配帝白幣共四五方色幣共五日赤幣一月白幣一天皇大帝蒼幣一五方色幣一神州立幣一外其封祀壇內宮五十四座中宮一百五十八座外宮一百六座社首壇祀增置之岳瀆已上八十一座欲望並依方色用幣詔可 通禮未明一刻侍中奏外辦行事皇帝服大裘而冕出次封禪記服袞冕以出通禮其日封祀壇奠玉幣自山上次五步立一人直至山下以呼萬歲為節封禪記車駕將出大次前四刻傳牌仍量地勢高下遠近量加人數以為節候傳牌及權火舉至山下獻官各就位相次行禮皇帝就位燎禮畢亦傳呼與燎相應歸版位如

山下祀畢山上傳呼未至獻官先就燎位以俟皇帝還大次傳

呼至山下羣官方退皇帝出還行宮羣官公服詣行宮奉迎車

駕 通禮獻官奉封祀壇玉幣各奠于神座將進奠登歌作嘉

安樂封禪記用縣樂 通禮不著讀玉牒之文封禪記詳定所

奏漢孝武光武之封泰山玉牒並祕至唐玄宗上封牒始不祕

是以典禮獨載封玉冊之儀不載封玉牒之說獨玄宗實錄封

祀畢內二玉匱于石碱中則是玉牒玉冊各一匱同封于碱中

今玉牒不讀封以玉匱承之以案

其案一
同冊案

置于昊天上帝神座

側俟皇帝封玉冊畢太尉又跪取玉牒進皇帝封如玉冊之儀

有詔玉牒亦讀于昊天上帝神座前餘依奏 是歲儀注讀玉

冊訖捧玉牒官舉玉牒進神座之右中書侍郎東向跪讀玉牒

文訖俛伏興禮儀使奏請皇帝再拜訖樂作中書郎進跪奠于神座前封禪記奠玉冊訖捧玉牒官進神座之右中書侍郎跪讀玉牒至飲福受胙訖中書令一員詣皇帝前跪稱曰天賜皇帝太乙神策周而復始永綏兆民通禮無此二節 封禪記禮儀使上言準典禮皇帝飲福酒以上罇太尉以罇今參詳告廟及封禪日皇帝所飲福酒蓋上靈降祚以交神明之福欲差尙食奉御一員俟皇帝詣飲福酒位令親于上罇內酌酒以進庶叶禮文所有祀酒仍令太常禮院光祿寺與尙食奉御同開封置于上罇詔可通禮無此 通禮不舉權火封禪記詳定所上言準少府監狀封禪日欲依南郊設燔燎榑椁今參詳泰山上及禪社首山行禮將畢燔燎之時合與權火相應用爲節制今

少府監所設燔燎榑椁蓋權火之遺制也欲望每壇各設榑椁

座以爲燔燎之節 通禮燔燎訖封玉冊是歲儀注封玉冊訖始行燔燎詳定所上言按開寶通禮燔燎畢復封玉冊準玄宗故事封臧後燔燎今若不對神封玉冊牒則未稱寅恭封臧後送神亦喧雜褻黷欲望終獻畢皇帝升壇封玉匱金匱內于石臧後降壇飲福送神望燎畢差太尉奉匱降太尉封石臧畢皇帝再登壇省視然後禮儀使奏祀禮畢詔可 通禮皇帝封正座玉冊玉牒以受命寶印之封禪記詳定所上言按唐書開元禮正座玉牒玉冊各盛以玉匱配座盛以金匱並纏以金泥用皇帝受命寶封之又正觀中議請依令更造玉璽一枚方一寸二分文同受命寶又按唐開元中納玉匱于石臧內以天下同

文之印封之用受命寶封玉匱今請依舊制造玉寶一枚方一
寸二分文同受命寶其封石臧用天下同文之印舊史元無制
度今請用金鑄大小同御前之寶以天下同文之寶爲文所有
法寶法物亦依式制造其寶二枚候封玉匱金匱石臧畢日並
進內詳定所言準儀注石臧封以石泥累以距石通禮石泥以
石末和方色爲之又以五色土爲圓封按禹貢徐州厥貢推土
五色今徐州久廢此貢欲望下封禪制置使及京東漕司如徐
州有此土卽取用如無卽依方口口口口口口口口口口詔可
通禮封禪還以配帝金匱藏太廟皇帝之石室封禪記詳定所
上言口口口口口口口口口口日正座玉冊玉牒配座玉冊並安如
昇金吾街仗衛內官設次于行宮冊口口口口口口口口口口當一如去

日之儀歸京日先設次序于太廟次日藏于廟室如別儀詔可
詳定所上言通禮畢太祖太宗配座玉冊金匱二還京日準儀
文藏于太廟坎室今參詳若口口口口口口以爲坎室伏緣神道貴
在安靜不欲施上望還京日先設次于太廟次日依遵口冊置
于神座之側詔可 通禮皇帝行禮畢還大次服通天冠絳紗
袍諸祀官服朝服奉迎皇帝至園壇所乘黃令進玉輅封禪記
還次服鞞袍羣官服公服奉迎車駕山下幄次改服通天冠絳
紗袍金輅歸行宮 通禮宮縣設雷鼓壇下設歌鐘歌磬于壇
下封禪記設靈鼓于壇設特懸磬于壇上通禮正座席以藁鞞
配座席以莞第一等以藁鞞又設岳鎮已下于內壇之內席以
莞是歲儀注自第一等以上席皆加褥 通禮皇帝降輅至大

次郊社令以玉冊進御書訖近臣捧出郊社令受各奠于案封
禪記無此 通禮望燎然後奉玉冊是歲儀注封玉冊後行望
燎 通禮朝覲羣臣諸方客使入就位典儀曰再拜贊者承傳
執贊者俱奠贊侍中前承制降詣刺史東北面稱有制藩客有舍人承
旨宣刺史已下皆再拜宣制訖戶部引諸州貢物東入于刺史
位前東西陳之龜爲前列金次之丹漆綺纊四海九州之美物
重行量陳于後訖執物者各退立于東西廂文武前側立通事
舍人引刺史爲首者一人執贊升壇詣御座跪奏臣等敢獻壤
奠遂授有司以次奠贊于位前戶部尚書具官某言諸州貢物
請付所司稱曰制可是歲儀注雖有諸方貢物無次第陳設之
儀 通禮赦封禪記就朝覲壇立金雞肆赦不用仙鶴童子爲

飾其禮具總例

太常因革禮卷四十三

太常因革禮卷四十三

五

廣雅書局藏

吉禮十六

仲春祭后土

仲春祭后土

真宗大中祥符四年二月十七日通禮皇帝祭后土壇汾陰記
 國家東封泰山畢羣臣懇請駕幸汾陰以報后土是歲遂舉大
 祀 通禮不置使副汾陰記是歲詔工部尚書知樞密院事陳
 堯叟經度制置使權判河中府翰林學士同修玉清昭應宮工
 部郎中李宗諤充經度制置副使權同河中府 通禮皇帝告
 廟散齋于別殿致齋于文明殿汾陰記是歲不散齋唯告廟前
 一日致齋于乾元殿 通禮侍中版奏外辦皇帝服通天冠絳

紗袍出就齋是歲儀注上水一刻閣門奏請皇帝服常服以出

通禮皇帝朝廟出宮備大駕鹵簿服通天冠乘輿以出汾陰

記是歲儀注備法駕鹵簿服通天冠絳紗袍 通禮告廟設學

彝各一犧樽象樽山罍各二于室戶左壺樽太樽山罍各二在

堂下階是歲儀注正設著樽不設犧樽象樽山罍各二亦無堂

下樽罍之制 通禮皇帝逐室奠瓚奏嘉安之樂是歲儀注嘉

安之曲 通禮四室皆酌汎齊是歲儀注六室皆酌醴齊 通

禮皇帝獻幣禮官引亞獻終獻奠獻是歲儀注準皇帝行一獻

之禮 通禮皇帝朝廟畢車駕入明德門太樂令撞蕤賓之鐘

左五鐘皆應鼓祝奏采茨之樂至乾元門夏啟樂止既入門鼓

祝奏隆安之樂是歲儀注皆無撞鐘作樂之節 通禮皇帝自

行宮赴壇日備大駕鹵簿是歲儀注備鸞駕鹵簿汾陰記詳定

所上言皇帝東封泰山戒途之日即御蔬食羣臣諫不納今將

西祀后土宰臣以下上表乞不茹蔬上製奉天庇民述一首以

示羣官詳定所又言未封泰山下應行事官並祀前七日受誓

戒將來祀汾陰行事官有先至彼者乞依例擇選嚴靜公宇就

取官高者一員攝太尉讀誓文依常例立班受誓戒詔可 是

歲儀注鸞駕進發赴汾陰時諸位之屬各督其隊諸衛之官各

服其器服樞密使已下俱集長春殿下導駕官俱集乾元殿下

所司進大輦于乾元門外門下侍郎一員在侍臣之前贊者二

人又于其前□□□□□□□□□□□□□□□□□□□□□□

□□皇帝自宮常服備禮乘輿出長春殿樞密使已下並赴起

居導駕至乾元門幄次侍郎版奏請中嚴少頃又奏外辦皇帝服鞞袍乘輿以出降自西階導駕官再拜訖前導稱警蹕至大輦所侍中跪奏具官言請皇帝降輿乘輦言訖俛伏與皇帝升輦侍臣夾侍如儀通禮無此 是歲儀注有大內畱守于乾元門奉辭之禮通禮無此 是歲儀注出宮日輶于國門所經州縣刺史縣令先待于境通事舍人承制問百年先代帝王名臣烈士所經山川皆州縣致祭初出宮前擇日命攝太尉祭告昊天于南郊告地祇于北郊又告社稷宗廟元德廟至汾陰日又命攝太尉用酒脯幣帛于后土廟告至通禮之祭止在國城之北郊無已上儀注 通禮無告九宮貴神之儀是歲詳定所上言通封曰泰山別祀九宮貴神今緣汾陰只祀地祇不祀昊天

上帝其九宮是天神別祭祀之文欲望車駕出京前命官紫南

郊日別命攝太尉于本壇以祀禮祭告詔可 通禮祀后土致

齋日皇帝服冕出就齋室是歲儀注服通天冠絳紗袍 通禮

無壇壝之制不用玉冊玉匱是歲儀注前有司預為壇如方丘

之制八角三成每等高四尺上闊十六步設八陛上等陛高八

尺中等廣一丈下等廣一丈二尺為三重壝量地之宜四開門

又為瘞坎于壇之壬地外 為玉冊每簡長一尺二寸刻玉填金

壝之內方深取足容物 為字玉匱長一尺三寸當繩纏處刻為五道當封寶處刻深三

寸方取容受命寶正座玉冊用玉匱一配座玉冊用金匱二制

度如玉匱又為金繩以纏玉匱金匱各五周 金繩製造如近制 為金泥

以封玉匱金匱又為石臧以藏玉匱其石匱並蓋三層每層方

廣五尺封以石泥又加石蓋又于廟中爲坎深五尺闊容石匱
封訖用土封固爲小壇其封玉匱金匱並用皇帝恭膺天命之寶封石匱用天下同文之寶時戶
部尙書知樞密院事王欽若上言中書送到陳堯叟等奏準禮
儀使奏伏望于前殿欄楯之下皇帝版位之西奉安石匱以口
口口口令詳定所聞奏者臣等伏以國之大事在于接神惟守
舊章曷間拘忌載稽往籍用析羣疑虞書常以二月東巡五月
南巡八月西巡十一月北巡周禮常以十一月祀昊天于南郊
祀地祇于北郊誠非逐歲律之推移按陰陽之所課况瘞埋燔
燎皆有定方神之享祀未聞遷位昨者封禪玉匱並於壇中心
金石匱列于廟之中庭于禮爲稱所有伏望依陳堯叟等所奏
于正殿南安置仍設欄檻遮護則羣議允協盛禮得中詔可

是歲儀注設宮縣之樂二十虞通禮不著虞

通禮設十一鋪

鐘于徧縣之間是歲儀注設十二特縣磬于徧縣之間 通禮

立雷鼓于北縣之內是歲儀注立靈鼓于縣內通禮皇地祇席
以莞是歲儀注皆加席褥藉以茅 通禮鸞駕自朝堂赴壇陳

大駕鹵簿乘黃令進玉輅于齋殿千牛將軍一人執長刀于輅
前門下侍郎在侍臣之前贊者二人又在侍郎之前太僕奮衣
而升立執轡皇帝服袞冕乘輿以出千牛將軍執轡皇帝升輅
太僕卿立授綏侍中中書令夾侍如儀是歲儀注自行宮赴壇
陳法駕鹵簿乘黃令進金輅皇帝服通天冠絳紗袍不設千牛
將軍太僕卿執轡授綏等儀 通禮酌獻后土地祇樂用禧安
是歲儀注詳定所上言準南郊祀天地並有禧安昨東封祀天

用封安祭地用禪安飲福酒用祺安俟封禪畢日仍舊者伏以
肇隆茂典躬祀方祇祇肅之誠將期于來格制作之盛允屬于
欽明克表和同永彰垂範其將來酌獻地祇樂名伏望以博安
之曲爲名詔可 通禮終獻畢謁者一人引獻官詣神座奠訖
次謁者五人各引獻官奠諸方岳鎮海瀆于座首餘座皆祝史
助奠又贊引五人各引獻官詣山林川澤奠獻如岳瀆之儀訖
又引獻官奠邱陵已下齋郎助奠如山林儀訖各引還本位是
歲儀注亞獻將升禮生分引獻官俱詣壘洗神州地祇于第一
等及諸方岳鎮海瀆山林川澤諸神位酌獻 是歲儀注三獻
降復位侍中跪奏請升壇封玉冊禮儀使前解劍脫烏
降納如儀皇帝自
陞升壇作樂至后土地祇神座前北向立樂止禮官引太尉進

后土地祇神座前跪取玉冊置于案以進皇帝搢圭受玉冊跪

內于玉匱中纏以金繩封以金泥侍中取受命寶跪以進皇帝
取寶以印玉匱訖興侍中受寶以授符璽郎通事舍人引太尉
進皇帝跪捧玉匱授太尉太尉跪受皇帝興執圭太尉退捧玉

匱置案

其玉匱捧冊官
與太尉同承捧

禮儀使奏請皇帝再拜訖引皇帝至配

帝座前封玉冊于金匱如封玉冊之儀 是歲儀注置權火位
至望瘞特舉之通禮無此是歲儀注望瘞畢太尉赴太廟預設
金繩二道南北絡石匱俟太尉置玉匱于石匱訖執事者加石
匱上層訖以天下同文之寶封印皇帝省視訖退是歲儀注皇
帝祀后土地祇訖轉仗復本廟前祀三日有司陳設如儀太樂
令設登歌于殿上至日皇帝服袞冕口口口獻之禮通禮無此

通禮鸞駕還宮至明德門太樂令令撞蕤賓之鐘左右鐘皆
應協律郎舉麾工鼓祝奏采芡之樂至乾元門戛鼓樂止入門
鼓祝奏隆安之樂是歲儀注還宮無口口奏樂之儀 汾陰記
詳定儀注所言按唐親祀后土無設壇觀見之制况親享后土
之神嚴奉比于方嶽事有異儀難於祠宇之侑更行事觀之禮
欲望祀后土畢駕還大次宰臣羣官奉賀候駕親謁本廟畢迴
至口河中府會肆赦經度制置使口口口等奏寶鼎縣行宮中
三門之外近東南向隙地可以依東封建朝觀臺以受朝口口
口聽于寶鼎縣築壇以爲朝賀之所口口口口皇帝服袞冕肆
赦

太常因革禮卷四十四

太常因革禮卷四十五

吉禮十七

皇帝拜陵

皇帝拜陵

太祖一

開寶九年三月十三日

真宗二

景德四年正月二十九日

大中祥符四年三月二十二日

太祖開寶九年三月十三日太祖實錄是歲駕幸西京雩祀至鞏縣親謁安陵奠獻號慟久之左右皆泣下餘無因革可錄

真宗景德四年正月二十九日通禮前發之二日太尉告太廟是歲儀注將欲朝拜山陵詔令前二日于南郊望告天地其社稷太廟六室如常告之儀 通禮尙食預備太牢之饌是歲儀注禮院奏拜陵備少牢之祭詔可 通禮皇帝行宮仗衛如式是歲儀注禮院奏皇帝拜陵準故事合排小駕鹵簿儀仗按正觀十三年太宗朝于獻陵宿設黃麾仗周衛陵寢及準儀注亦用黃麾今欲依唐故事及聖朝儀注施行詔可 通禮前一日陵令以玉冊進御書是歲禮儀院奏古之記事者必書方冊按方冊卽今祝版也旣事則燔之冊則藏于其室唐制皆前一日陵令以玉冊進御書今欲酌中造行竹冊四副俟逐寢行禮畢其冊焚之詔可 通禮未明一刻皇帝素服乘馬出詣陵所至

禮亦國朝會要云是歲禮院言皇帝至陵所素服乘馬至小次行禮今檢會今年正月內皇帝拜明德皇后攢宮之時詔特服素白之衣伏緣皇帝在大祥內將來朝拜時欲望至小次服淡黃袍行禮畢詔常服乘馬以出至小次降馬以入服素白衣朝謁 通禮皇帝至寢宮其從駕百官及皇親諸藩客使等並依位序立于大次之前是歲儀注云禮院言皇帝到大次之時欲望文武百官侍從官及皇親客使等並預先入詣寢殿前立班俟皇帝行禮詔可 通禮有大臣諸王公主陪葬柏城內卽于寢殿東廊下所司致祭功臣陪葬者于東廊下各奠饌布位量定獻官行事是歲儀注詔永安陵永昌陵永熙陵陪葬皇太子皇孫公主之未出閣者及諸王夫人之先亡者將來朝拜日並

令有司隨尊卑各設位于諸陵寢下宮之東序以致祭焉至明
 年二月朝拜諸陵所司皆進饌酒加備珍羞陳于東廊口口口
 陵則設故邕王故陳國長公主故夔王版位次後又設故將軍
 德愿版位又量口口口室親版位二皆量地陳布版位于席以
 北爲上永昌陵則設魏王及夫人陳氏夫口口口主及夫人焦
 氏各設位次後設將軍故夫人裴氏及次後設附葬皇親及各
 陳布版位于席量地之宜以北爲上永熙陵則設故恭孝太子
 及夫人李氏故鄆王故安口口口以北爲上西向次後又設故
 夫人馮氏故徐國夫人宋氏故夫人張氏于恭太子李氏之後
 重行及附葬皇親各陳版位每陵各定獻官三員禮生贊引行
 事 通禮朝謁無先親後尊之儀是歲儀注禮院上言按正觀

十二年正月太宗朝獻陵永徽六年正月高宗謁昭陵先親而
 後尊拜辭訖出還大次便進發今欲依故事先朝拜太宗永熙
 陵後及寢殿歸大次請依故事便赴逐陵行事詔令本廟次序
 行禮是歲儀注中書劄子門下省狀南郊引駕寶一座未審隨
 駕祇應與否詔更不令隨車駕是歲儀注敕來年朝陵日蓋慰
 孝思躬伸朝拜在因心之感尤切永懷聞作樂之音實所未忍
 其未行禮已前在路教坊鈞容直及過州縣等處並不行舉樂
 俟禮畢仍舊是歲儀注禮院奏伏見開元義鑑云車駕行幸路
 次設祭各有里數名山大川三十里前代帝王二十里名臣十
 里朝拜時欲以香酒脯醢依故事祭告詔可 通禮朝拜不置
 使是歲帝謂宰臣曰朝拜園陵亦禮之大者宜以大臣爲使卽

以宰臣王旦充朝諸陵大禮使是歲儀注駕次鞏縣帝以諸陵
密邇詔鳴鞭及太常奏嚴金吾傳呼等一切權罷是歲儀注祀
日夜漏未進三鼓帝乘馬御輿車繖扇至安陵外次易素服步
入司馬門行奠獻之禮次詣永昌陵永熙陵又各詣下宮凡上
宮用牲牢祝筴有司奉祀事下宮備饕羞內臣執事共家人禮
百官陪位又詣元德皇太后陵奠獻又于陵西南設幄殿祭如
下宮禮帝每至陵寢望門而哭禮畢徧詣孝明孝惠孝章懿德
淑德明德皇后陵又至莊懷皇后陵及親奠夔王魏王岐王恭
孝太子鄆王安王周王諸墳辰後至幄次更衣復詣陵奉辭通
禮無再辭陵之禮是歲儀注初帝朝陵訖巡幸西洛迴路由陵
邑詔問禮官奉辭之禮判隨駕太常禮院杜鎬等上言宋廟園
陵皆貴安靜不可煩數况昨來朝拜之時已經奉辭遍討禮例
無再辭之禮故特遣官祭告時下詔曰朕以永懷列聖躬詣寢
園俯徇羣情暫臨鼎邑既盡哀于霜露亦希澤于陽春而施軫
都畿式瞻陵闕仰威神而在望志切奉辭稽簡冊之舊章禮煩
斯瀆內惟罔極曷表至誠恭遣大臣特陳明祀宜差工部尙書
同中書門下平章事王旦詣安陵永昌陵永熙陵元德皇太后
陵祭告吏部尙書張齊賢詣孝明孝惠懿德淑德明德莊懷皇
后諸陵皆用香幣酒脯祭告

大中祥符四年三月二十二日 是歲儀注汾陰回朝拜諸陵
天地宗廟社稷不行告禮是歲儀注朝拜諸陵改服淡黃袍是
歲儀注口口口口口口口口口口車駕朝拜諸陵自口西京日權

止樂候至鞏縣卽仍舊

太常因革禮卷四十五

太常因革禮卷四十六

吉禮十八

宗正卿行諸陵

宗正卿行諸陵

通禮行日車府令具輅車駕一馬禮閣新編雍熙二年禮院言古者分命公卿巡謁陵寢率皆乘輅宜令太僕寺每陵以輅二乘並儀仗置之陵所其差攝公卿行陵朝拜出城日卽乘驛馬詣陵乘輅具本品鹵簿服本品朝祭之服致齋三日行事執事之人緋衣介幘詔可 通禮宗正卿行令各次第朝拜國朝會要雍熙二年五月宗正卿趙安易上言臣昨奉詔朝拜諸陵先赴永昌陵次赴安陵帝后二位儀制均等而不通拜尤爲闕禮乞詔有司

討論別立永制詔送禮院看詳施行六月禮院上言謹按每歲朝拜先後之次今乞先往安陵次往永昌永熙陵次至孝明孝惠懿德淑德皇后陵乃合禮詔可 國朝會要雍熙二年五月宗正趙安易上言臣昨奉詔朝拜安陵永昌陵有司止設酒脯香及芟除斧以未明行事不設燭燎祀儀薄陋無此爲甚伏乞詔有司討論別立永制六月太常禮院上言臣竊按禮文公卿朝陵儀並不載器數禮料祝版等物按開寶禮皇帝拜陵卽具太牢之饌宗正行陵惟備奉行之禮悉無牲牢臣今欲約太廟享薦例除甄釧牙盤食登歌太牢一切如廟制薦享太牢則以羊豕爲代祝文令學院修撰朝拜日依開寶禮陳設班位十祭器禮料酒饌設于兆門內如此則稍肅祀儀以昭祖德詔可

通禮不著祭器之數禮閣新編景德三年五月八日禮院據右

正言知制誥周起奏臣昨差往諸陵祭告竊見祭器率皆腐壞不堪薦享欲乞下禮院據禮典製造收係陵司以備薦享所有陳敝者擇方位埋瘞貴免褻瀆詔送禮院看詳施行禮院按雍熙二年敕每陵設籩豆各十二簠簋各四樽坩罍洗篚罩巾杓酒爵及祭器牙盤各一今乞依與周起奏並付少府監製造供應詔可 通禮謁者引宗正卿出次就位贊引引諸官以次就位奉禮曰再拜贊者承傳在位者俱再拜謁者引宗正卿贊引引諸官以次入奉行畢謁者引復位奉禮曰再拜贊者承傳在位者皆再拜謁者引宗正卿贊引者引諸官各就便座少頃乘車進發次謁諸陵奉行如上儀禮閣新編大中祥符四年有司

謹具請行事先引奉禮升奉幣次引中正卿詣褥位解劍脫履升捧幣跪奠訖執笏俛伏興再拜訖降復位次引太祝升詣神座之右東向立少頃引宗正詣盥洗搯笏盥手祝手訖執笏升詣神座前搯笏跪執爵奠酒再奠酒訖執笏俛伏興俟讀祝文訖再拜乃降階佩劍納履俱復位奉禮曰再拜在位者皆拜詣焚版幣位南俟火畢乃退次詣諸陵奉行如上儀通禮序例云舊以三公分行諸陵太常卿爲副今只遣宗正禮閣新編大中祥符四年敕上差宗正卿行八年十一月兵部侍郎兼宗正卿趙安仁言每歲遣宗正卿寺官一員致齋三日具符劍祭服朝拜十二陵往復悉依昭穆之次僅百餘里諸司奔走祇應不逮竊以祠寺之禮本在精懇倘至怠乏卽禮容不成望自今專

差宗正卿一員詣永安永昌永熙三陵行禮別差命官一員分拜諸陵所奠人無跛倚禮盡肅恭詔可 國朝會要天禧四年

四月三日禮院奏翰林學士刑部

錢惟演狀伏以春秋朝

陵載于舊式公卿親往蓋表至恭歷代以來國章斯在謹按唐顯慶五年詔以每歲二時太常卿少卿分朝諸陵事重人輕威儀有關乃詔三公行事太常爲副仍鹵簿及天寶以後雖罷鹵簿亦詔巡謁諸陵差公一人卿一人蓋取朝廷大臣不須國姓同者後參用太常宗正卿晉開運中亦命吏部侍郎李祥竊觀近年只于宗正寺差主判官人輕官卑實虧舊制伏望今年仲春差官之時于尙書丞郎諸司三品中差人或遇闕官亦于兩省內輪差所冀上副陛下至孝之心次成國朝稽古之制乞下禮

院詳酌永爲定式禮院議歷代行陵累有沿革先朝制禮自著明文謹按開寶通禮云舊禮三公行諸陵太常卿爲副今以太常卿宗正卿不差三公誠亦允當又據祥符八年敕永安永昌永熙三陵只差攝宗正卿一員行禮外更差分拜官二員臣欲乞依開寶通禮差太常卿宗正卿行禮如闕人則于尙書四品已上兩省五品已上或太卿監內差官攝行祀事所有分拜諸陵官二員亦乞於正郎已上選差如此則附近舊規稍爲便允詔可 通禮上陵不舉樂禮院例冊嘉祐四年二月宗正丞趙明勛奏準敕朝拜永安陵伏以陵園設祭雖上古以無聞歲序致祠蓋歷朝而有典國家稽有唐著禮之約仲月巡陵之文治此舊儀每修朝享今竊見每歲寒食十月一日親王拜掃諸陵十數里則差伶官迎接或動作管絃遂爲燕樂竊以拜陵之禮欲盡孝思展祀之儀務勤執恪况專遣宗子體異外臣固當承皇帝至孝之心思祖宗追慕之感豈宜首徇燕樂大張聲音古者適壠墓以不歌見桑梓而必謹庶人之體尙且有儀宗屬之親豈當闕禮臣欲乞今後諸官皇親拜掃在陵不得廣撥樂人迎接及不得遊宴爲樂庶令內潔至誠外陳時享以副陛下奉先之意以訓公族知禮之方詔可

太常因革禮卷四十六

大常因革禮卷四十七

吉禮十九

有司正月上辛祀感生帝

有司迎氣日祀五帝

有司臘日蜡百神于南郊

有司春分朝日于東郊

有司正月上辛祀感生帝

通禮正月祭感生帝 國朝會要乾德元年閏十二月國子司業兼太常博士聶崇義言請奉赤帝為感生帝每歲正月別壇而祭下尚書省奏臣等口口口口口口口口大唐前禮祀感生帝于南郊大唐後禮祀昊天上帝于圓丘以祈穀準傳郊祀后稷

以祈農事故啟蟄而郊郊而後耕詩曰噫嘻春夏祈穀于上帝
禮記正月上辛祈穀于上帝則祈穀之文傳之歷代上帝之號
元屬昊天而鄭康成云天之五帝分王四時王者之興必感其
一因其所感別祭奠之故夏正之月祭其所生之帝于南郊以
太祖配之故周祭靈威仰以后稷配之因以祈穀據所說祀感
生帝之意本非祈穀先儒論說事恐難憑今祈穀之禮請準禮
修之且感生帝之祀行之自久記曰有其舉之不可廢也已舊
于祈穀壇祭五方帝夫五方者五行之精也五行者九穀之宗
也今請三禮並行六神咸祀今聖朝乞依禮官所議上辛別祀
赤帝燦怒感生帝壇上辛祈穀于園丘祀昊天上帝以四方帝
爲從祀請如崇義 哦詔可 二年十一月禮院奏乞于上辛祈

穀壇內不設赤帝一位于別壇祀爲感生帝其詳具皇帝祈穀
于園丘門 祥符九年十二月禮院奏來年正月十六日恭謝
南郊其祀感生帝薦享太廟乞權罷常祀詔可

有司迎氣日祀五帝

國朝會要淳化四年祀青帝以勾芒金提氏並配禮院上言按
令式開寶通禮只以勾芒配無金提氏兼配之文案禮經云春
祀青帝于東郊其帝太昊其神勾芒亦無金提並配之說按歷
代帝王舊典則有勾芒金提並配太昊伏羲氏廟此猶風后力
牧與后土俱配軒轅廟土王日只以后土從祀今欲祭歷代帝
王依舊以金提氏勾芒配食伏羲廟祀青帝只以勾芒從祀詔
可 國朝會要至道元年十一月禮院奏來年正月九日立春

祀青帝十日上辛有事于南郊伏緣青帝將來以從祀郊丘不
宜煩數致祭伏乞依例權罷立春常祀詔可 國朝會要景德
四年判禮院孫奭奏十一月二十一日立冬祀黑帝其日陳設
黑帝酒樽之時有司惟設散樽二一以盛勺一以盛酒既飲福
又獻配帝仍不加蓋纂按通禮黑帝及配帝各六樽二疊于壇
上樽實以五齊獻神酌之疊實以三酒飲福酌之從祀樽亦各
有等皆加勺纂以禦風塵纂用疏布取其實也又按六典眾星
及邱陵已下則用散樽國朝以來雖不用五齊三酒一切皆用
法酒代之于獻神飲福當有差降今乞略攷禮文申嚴祭典宜
用犧象以獻神山疊以飲福庶使尊卑有序禮典修明禮官議
按郊祀錄樽疊有大樽著樽犧樽象樽壺樽山疊之制凡樽皆
加勺纂有席以藉樽有坫以置爵乘輿飲福以樽太尉已下飲
福以疊請依奭所奏修整五郊祭器詔可 禮院例冊皇祐二
年八月二十五日禮院奏今年立冬祀黑帝及神州地祇竊緣
近以明堂大享皇帝各親一獻今來皆合輟罷一祭又緣祀黑
帝是四時迎氣之祭若從而闕罷比之常歲卻闕一祭當院未
敢專輟欲乞特降明旨裁決詔仍祀黑帝罷神州地祇祭 通
禮五郊各用五色牲慶厯祀儀用羊豕各一 通禮口口口口
口口口口之歲帝與配位簠簋俎各一慶厯祀儀增爲二 通
禮祀日未明三刻祀官各服其服慶厯祀儀點閣訖然後服祭
服

有司臘日蜡百神于南郊

百神于南郊祠壇設五方田畷郵表畷之位各于其方謹按天子大蜡八先嗇一也司嗇二也農三也郵表畷四也貓虎五也坊六也水庸七也昆蟲八也又云農田畷也郵表畷謂田畷督約姓名于井間處今詳蜡祭一百九十二位祝文內載一百八十二位唯五方田畷五方郵表畷一十位不載祝文伏以勸嗇之饗唯農爲重既存籩豆之數豈無祝告之詞深慮開元以來典禮失墜苟不增益遂成闕遺又按郊祀錄司天監神位圖貓虎並作貓於菟蓋是唐朝諱虎遂云於菟欲望今後蜡祭添入五方田畷五方郵表畷及于正辭錄神位圖並作貓虎所貴禮文修正祀典嚴明事下禮院禮院奏每歲臘蜡祝詞二十五首竊詳田畷之神雖別無祝文已于后稷氏祝文詞內有爰及田

畷觀農穡之語所有五祀文又下添入郵表畷及改於菟之類望下祕閣司天監依奏施行詔可 通禮大明青犢一夜明白

犢一神農伊耆已下別各用少牢其方不熟則闕之慶麻祀儀用羊豕各二 通禮太尉奠夜明之幣諸太祝各奉其幣進奠于伊耆已下神座口口口口口口口口口口口口口口口口口口于伊耆神農氏奠爵讀祝訖初伊耆獻官將升謁者五人各引獻官詣歲星熒惑鎮星太白辰星奠爵于神座訖三星七宿皆祝史助奠太祝讀祝訖謁者引獻官進奠于五岳訖岳鎮海瀆山林川澤邱陵墳衍原隰井泉皆祝史助奠讀祝訖初岳鎮奠爵贊引五人各引獻官進奠于勾芒祝融后土蓐收玄冥神座前后稷田畷等各祝史助奠讀祝訖贊引引獻官進奠于五靈

神座其鱗羽羸毛介貓於菟坊水庸昆蟲等皆齋郎助奠讀祝
訖各還位慶厯祀儀三獻俱終禮生引司天監分獻官詣逐階
下罍洗詣帝神農伊耆五星三辰七宿岳鎮海瀆祝融后土后
稷蒼龍朱雀麒麟真武白虎等神座前上香奉幣祝版唯奠酒
再拜

有司春分朝日于東郊

通禮用太牢一慶厯祀儀用羊豕各二 通禮祀日未明三刻
祀官服其服慶厯祀儀點閱訖然後服祭服

太常因革禮卷四十七

太常因革禮卷四十八

吉禮二十

有司秋分夕月于西郊

有司春分祀九宮貴神

立春後丑日祀風師立夏後申日祀雨師雷神

有司孟冬祭神州地祇于北郊

有司春秋上戊日祭社稷

諸州縣祭社稷

有司秋分夕月于西郊

通禮祀日未後五刻行禮 國朝會要天禧元年四月中書送
到監察御史王博文奏昨監察使祀夕月其日辰時據禮院禮

直官白請行事臣與攝太尉公卿就壇行事至巳時前禮畢者
今以祀稱夕月壇號夜明旣薦陰靈翻居書祭以臣愚見恐未
合宜伏乞特下禮官博士別加詳定今據本院狀準禮文秋分
夕月于西郊國語云大采朝日少采夕月又曰秋分夕月唐柳
宗元論夕之名者朝拜之偶也古者旦見曰朝暮見曰夕故詩
云邦君諸侯莫肯朝夕左傳曰百官承事朝而不夕禮記曰朝
不廢朝莫不廢夕按禮文秋分夕月蓋其時晝夜分平太陽當
午而陰魄已往遂行夕拜之祭以祀未前十刻太官令率宰人
以鸞刀割牲未後三刻行禮唐劉禹錫任御史監祀夕月壇有
詩備記故事又按禮云從子至巳爲陽從午至亥爲陰兼取到
光祿寺府史狀稱二十餘年常于巳時赴壇所設祭器實饌行
禮者參詳典禮合準舊儀于未後三刻行禮詔可 通禮續一

慶厯祀儀用羊豕各二

有司春夕祀九宮貴神

通禮爲中祀國朝會要咸平四年二月駕部員外郎崇文院檢
討直祕閣杜鎬奏言伏覩口年春秋二時祀九宮貴神太一爲
中祀臣按史記封禪書云貴神者太乙太乙之佐五帝國家以
五帝爲大祀九宮太一爲中祀臣竊天寶中述九宮貴神牲牢
璧幣類于天地神祇立宗肅宗皆親祀焉緣九宮各有所主風
雨霜雹疾疫盜賊文宗太和中太常博士崔龜從請降爲中祀
至武宗會昌中又爲大祀次昊天上帝臣今乞升爲大祀庶幾
得禮尋行詳定據翰林學士承旨宋白等奏伏以太一爲上天

之貴神其佐曰五帝今五帝尙爲大祀太一止在中祀攷于禮文實所未允况唐會昌中僕射王起等迭經詳定頗爲酌中復升大祀實爲得禮其御書祝一準社稷詔可 通禮九宮貴神壇壝之制國朝會要咸平四年八月詔以九宮貴神壇壝不合禮制及與墳冢相近當遣使量移修展太常禮院詳定太壇上今請第一成東西南北各一百二十尺高三尺再成各一百尺高三尺壇上安小壇九每壇縱廣八尺各相去一丈六尺取可以陳列祭器及公卿酌獻詔可仍遣官以香幣酒果告以移壇之意封禪記祥符元年七月以東封泰山有司奏先準敕九宮貴神升爲大祀今參詳若在本壇卽爲大祀如當郊祭元無此神位座不全珪玉虛設望討論于舊典庶允叶于彝章九宮貴神于封祀壇不合用玉伏乞差官集議時有司言南郊從祀祭位不當設珪自景德二年少府以設玉九段置園丘從祀之位欲望自今非正省者並不用玉詔可尋詔將來封祀宜別擇地建壇致享依大祀施行詳定所又上言九宮貴神壇于泰山下行宮之東量地之宜建置準郊祀錄九宮壇二成三尺四陞其上依位置小壇九所高一尺五寸縱橫八尺又西南爲一階曰神道壇下四面爲兩壝各二十五步其築壇興工日備酒脯差官告本處后土詔可 禮院儀注七年二月皇帝恭謝天地禮儀院言九宮貴神已與恭謝同日致祭今又祭于本壇緣祭不欲數數則煩請依禮例罷常祀詔可

立春後丑日祀風師立夏後申日祀雨師雷神

通禮爲中祀禮閣新編淳化四年光祿寺奏準指揮取索大中
小祀牲牢禮料之數竊見立春祀風師立夏祀雨師本是中祀
而獻官行禮反是小祀禮料竊惟風雨之功其于萬物最大自
漢而來歲有常祭唐德宗親曾展拜今祀數混亂未稱國家爲
民祈福之意伏乞並行改正著之令甲詔可

有司孟冬祭神州地祇於北郊

禮閣新編天禧元年十月十五日車駕詣景靈宮行朝謁之禮
十七日祭神州地祇禮儀使言朝謁日就本宮賜從人食在致
齋日內于禮有妨乞移晝夜常祀在二十三日行事詔可 通
禮立牲一配帝亦立牲一慶麻祀儀唯羊豕各二

有司春秋上戊日祭社稷

□□□□宮垣戟隅之制國朝會要天禧十年翰林侍講學
士尙書禮部侍郎判□□□□社稷二壇數經補壘恐有
闕厚不依舊制乞禮院檢討詳定修築禮官奏□□□□太
社壇廣五尺高五尺五色土爲之稷壇在西如社之制社壇以
石爲主其形如鐘長五尺方二尺剡其上培其下半其社稷四
面宮垣飾以方色面各一屋三門二十四戟四隅連飾梁思如
廟之制其中植槐其壇三分宮之一在南無屋詔令依舊制修
築仍遣□□□□□□三居前又黝牲二少退羊豕亦皆
用黝慶麻祀儀用羊豕各二

諸州縣祭社稷

□□□□□□爲三獻官禮閣新編景德四年四月太常

禮院奏戶部員外郎直集賢口口口口錢惟演奏臣伏覩天下州郡社稷長吏多不親行事謹按開寶通禮諸州祭祀長吏行事致齋三日諸從祭之官親齋于公館祭日刺史爲初獻佐爲亞獻博士爲終獻今長吏事不親行非爲民祈福之意欲乞詔禮官申明舊典量加刪定儀式頒行天下敕禮院檢討聞奏者今檢詳州縣社稷一按開寶通禮諸州祭祀稷節文刺史齋戒典故並五禮精義問州縣皆小禮何用三獻對曰州縣社稷對國則爲小祀在本境得自爲尊故牲用少牢禮行三獻乞詔有司參取諸禮儀式著爲令甲州縣皆令長吏躬親祠祭以盡事神之道詔可 通禮籩豆各八簋簋各二俎三爵一祥符二年正月二十九日敕禮院奏準敕應諸州郡縣等春秋祭社稷

器用不備今詳定數目頒下者社稷正祀每座各樽二籩豆各

八簋二簋二俎三爵一洗一篚
樽皆加勺纂
各置于坫
一巾二燭一爵共

四坫二詔可 通禮以后稷稷配帝稷神國朝會要天聖七年

九月屯田使杜曾上言伏覩先降諸州縣祭社稷釋奠儀所載祝文云后稷稷配伏以稷者后稷之名中古以前質而未辨至于君郡皆以名稱其如祖述以來頗有明制崇尊避諱洽著典經今于神座之前呼名以享正辭致祀禮所未安今乞除去稷字詔禮院參詳以聞禮院言今諸州祭社祝文云以后土勾龍氏配稷祝文以后稷稷配勾龍后土之名稷后稷之名對社稷尊神故稱名以配享皆是正禮舊文又按左氏傳共工氏有子曰勾龍爲后土后土爲社稷田正也烈山氏之子曰柱爲稷自

夏以上祀之棄亦爲稷自商以來祀之且柱與棄皆常爲后稷
不稱棄何以別于柱自開元後相承至今不變改望且如舊詔
可

太常因革禮卷四十八

太常因革禮卷四十九

吉禮二十一

祭五嶽四鎮

祭四海四瀆

有司時享太廟

時享別廟

有司季春吉已享先蠶于公桑

季夏祭中雷

孟冬祭司寒

仲春祭五龍

祭五嶽四鎮

通禮五嶽四鎮每年一祭皆以五郊迎氣日祭之各于所屬之
地禮閣新編乾德六年禮官言據□□□□□□□□□□□□
□□□□□祭以五郊迎氣日祀之今歲立春止祭東鎮沂山

餘鎮不祭按唐郊祀錄東鎮沂山祀於沂州南鎮會稽山永興
公祀于越州西鎮吳山成德公祀于隴州北鎮醫巫閭山廣寧
公祀于營州又開寶七年詔封霍山爲應聖公于晉州是爲五
鎮請準通禮於五郊迎氣日祀之以本州長官充祠官有故遣
上佐行禮醫巫閭山在營州今乞于北嶽祠望祀國朝會要淳
化二年二月十二日禮院奏謹按五郊迎氣日祠祭逐方岳鎮
海濱自唐室亂離之後兵戈隔絕不在封域者遂闕其祭太常
寺承例不行祭禮自國家尅復僭僞或差官就祭則于學士院
撰文進書今乞依典禮就迎氣日致祭五嶽四瀆各于所屬之
州詔可 禮閣新編淳化口年四月十六日太常禮院狀奉敕
立夏祭南岳衡山司天王于衡州今據本州稱自僞命馬氏專
土割屬潭州朝廷尅復已來尙隸于潭未審祭享如何詔今後
令衡州祭享其潭州更不行祭享其後復令潭州奉祀 禮閣
新編祥符元年八月九日祕書丞董溫其上言伏以漢以壽州
霍山爲南嶽今廟貌特盛遠近民庶每遇春秋奔走祈禱實國
家西南之壽山伏望令本州春秋致祭列在常祀詔太常禮院
與崇文院檢討詳定以聞奏曰按爾雅云江南衡山南岳又云
霍山南岳注卽天柱山潛水所出爲南岳舜五月南巡周之王
制皆以衡山爲南岳惟漢武帝以衡山遼遠取讖緯之說而祭
潛霍至隋復以衡山爲南岳竊况國家奉祀衡山已久若潛之
地難爲更以南岳名之其霍山乞下本州如遇水旱祈求及非
時敕祭名山大川卽委本州縣致祭詔可 禮院例冊天聖六

年四月兵部員外郎直集賢院梅詢上言昨壽州六安縣霍山有南岳昭聖王廟在漢武帝時亦嘗親祀至今民庶不絕水旱祈請無不應答本州因循久廢時享欲乞下壽州自今春秋二祭並令致祭詔送禮院檢詳典故以聞禮院言謹詳詩傳及鄭注周禮郭注爾雅皆以衡山爲南岳書傳廣雅並云霍山爲南岳先儒以爲衡山一名漢武帝移岳神于天柱山又名天柱亦爲霍山故漢魏以來衡霍別耳地里志云衡山在長沙縣舊屬衡州今移祀潭州天柱山在廬江潛縣今屬壽州郭璞云今在廬江潛縣西南別名天柱山漢武以衡山遼遠移其神于此今土俗之人皆呼爲岳庭則後之帝王復其岳神于江南衡山歲時祀焉廢天柱霍山之祭以岳神不可兩立故也但土俗之人習而安之典禮聖人當修其教不易其俗若民俗所報聽之可也蓋有其廢之莫可舉其梅詢所乞春秋二祭請不行詔可

祭四海四瀆

通禮四海四瀆每年一祭各以五郊迎氣日祭之于所屬之地禮閣新編乾德六年七月禮院上言準詔檢詳南岳四瀆廢置及西海祀于同州北海祀于河南府于禮當否臣謹按唐武德正觀之制東海祀于萊州淮爲東瀆祀于唐州南海祀于廣州江爲南瀆祀于益州河爲西瀆并西海祀于通州濟爲北瀆並北海祀于洛州西海北海越在夷狄故望而祭之耳今口口口口境益遠所有四瀆伏乞各于本方迎氣日祀之如唐故事詔可國朝會要淳化二年二月十二日禮院奏謹按五郊迎

氣日祠祭逐方岳鎮海瀆自唐室亂離之後兵戈擁隔不在封域者遂闕其祭太常寺承例不行祭禮自國家尅復僭偽或差官就祭則于學士院撰文進書今乞依典禮就迎氣日致祭四海四瀆各于所屬之地仍令長吏次第爲獻官以奉祀事詔可

通禮祀南瀆大江于益州禮閣新編淳化二年八月十一日

禮院言江瀆廣源公自來止揚州致祭今準敕依故事于成都府行祭所有禮料祭器于中口口口 通禮東海稱廣德王南

海廣利王北海廣澤王西海廣潤王東瀆長源公南瀆廣源公

西瀆靈源公北瀆清源公 禮閣新編開寶四年平劉鋹八月

太子中允權知南雄州口口銀偽尊南海神爲昭明帝廟爲聰

正宮龍女爲靈顯后廟爲昭應宮其制衣飾以龍鳳詔削去帝

后號及宮名易以一品之服 太常新禮康定二年詔四瀆源

流歷代常祀物均蒙于善利德未峻于徽稱載攷國章式崇王

爵四瀆並尊封爲王其四海崇懿號仍令逐遣官致祭其封東

海爲淵聖廣德王南海爲洪聖廣利王西海爲通聖廣潤王北

海爲沖聖廣澤王江瀆爲廣源王河瀆爲靈源王淮瀆爲長源

王濟瀆爲清源王

有司時享太廟

禮閣新編太平興國六年十二月禮院上言今月二十三日臘

享太廟伏緣孟冬已行時享冬至南郊前一日皇帝親行時享

按禮文每歲五享其禘祫之月卽不行時享慮成煩數有爽恭

虔今請罷臘日薦享之禮其孝惠別廟卽如常制詔可 禮閣

新編淳化三年十月禮官言祭數則煩禮之所禁皇帝十一月
親行朝享月中又行朔祭頃年以冬至親享遂罷臘祀伏詳臘
享實盛典猶慮數瀆而輟之况朔望祀禮之細固宜權止尋以
許王元禧葬改用次年正月上辛祈穀南郊親行廟享祀官又
請停孟春薦享詔可 國朝會要景德三年畫日以正月十二
日享太廟以鄆王元份此日外攢禮院上言先王制禮後世爲
法吉凶異道不可相干請別擇享日庶符典禮詔可遂改十八
日享 通禮用太牢慶麻祀儀用羊豕各二

時享別廟

通禮用太牢慶麻祀儀羊豕各二 通禮犖犖一 著樽山罍二
慶麻祀儀增黃彝二壺樽二

有司季春吉已享先蠶于公桑

口口口行常祀禮閣新編景德三年三月二日禮院奏據資政
殿大學士兵部侍郎王欽若奏言九年之儲穀帛爲大萬民之
業農桑在先欲去饑寒當豐衣食故千畝之祀王者所以勸耕
民吉已之祀王后所以帥蠶婦稽往古之制皆合親行從後世
之宜亦當攝祭伏見開寶通禮郊祀錄並有親蠶祝詞蓋由中
宮未嘗親祭所以禮司闕而不舉又通禮義纂云后親享先蠶
貴妃爲亞獻昭儀爲終獻又云周大宗伯后不祭則攝而薦豆
籩徹王后之事而宗伯得攝之農桑衣食萬人不宜獨闕先蠶
之祀有司攝可也據此則長秋虛位尙存攝祀之文禕衣內朝
豈有不祭之理國家百神咸秩七政以齊俾杼柚之不空口牲

五之無愛然禮從沿革事遵先典屬之命婦未若歸于有司且后不親祭攝薦豆籩周禮明文春官本職伏乞詔下禮官參定先蠶儀庶備本朝憲度詔送有司檢討攝祭故事聞奏謹按通禮季春吉巳享先蠶于公桑按有司攝事儀注前享五日諸預享官散齋各依常日將享設神座于壇上北方南向尙宮爲初獻尙儀亞獻尙食終獻女相引三獻之禮女祝讀文飲福受昨如常儀周禮大宗伯凡大祭祀王后不與則攝而薦豆籩徹唐會要亦口祀而宗伯得攝行之伏以農桑衣食萬民之本不宜闕先蠶之祀后有事則遣有司攝事如先農可也皆前代攝祭之事惟朝廷昉而行之以敦天下之本詔可是月禮院檢到撰文攝事儀注今按故事周制仲春天官內宰詔內外命婦始蠶

于北郊漢皇后蠶于東郊魏文帝黃初七年后蠶于北郊依周典也晉武太康六年蠶于西郊又按通典晉先蠶壇高一丈方二丈四陛廣五尺齊壇高五尺方二丈四陛各五尺隋志于宮北三里爲壇高四尺郊祀錄壇在長安宮北苑中高四尺周圍三十步今攷詳制度歷代沿革不同欲依故事于東郊築壇取漢于桑生之時享于東郊壇高五尺方二丈四陛各廣五尺壇躋欲準淳化四年敕依中祀例設一壇二十五步其祝文則曰某年月日嗣天子謹遣攝太尉昭薦如允所奏乞賜施行詔可通禮尙宮尙食尙儀爲三獻執事皆命內謁者前享之三日太樂令設宮縣之樂又設十二大磬于編磬之間慶麻祀儀攝事獻官以太尉太常光祿卿不用樂用羊豕各一

季夏祀中霤

通禮祭曰太官丞具牲特之饌慶麻祀儀羊豕肉一斤半通禮
太祝以爵酌福酒進知廟少卿之左面北立知廟少卿再拜受
爵跪飲卒爵太祝進受虛爵還樽所慶麻祀儀不行飲福儀

孟冬祀司寒

通禮祭曰太官丞具牲特之饌慶麻祀儀羊豕肉一斤半通禮
太祝以爵酌福酒進上林令之左西向立上林令再拜受爵跪
祭遂飲卒爵太祝進受虛爵還樽所慶麻祀儀不行飲福之儀

仲春祭五龍

通禮郊祀令升五龍神座于壇上近北南向東上席莞慶麻祀
儀祭五龍于堂 通禮前二日太樂令設判縣之樂于壇慶麻

祀儀不用樂

太常因革禮卷四十九

太常因革禮卷五十一

吉禮二十二

薦新于太廟

薦新于太廟

開元禮薦新之日太廟令帥齋郎灑掃廟內外禮院儀注宮闈
 令升殿開室門禮閣新編雍熙二年十一月宗正寺言準詔送
 到獵兔十隻充享太廟有司按開寶通禮薦新太廟詣僖祖室
 戶前盥洗酌獻訖再拜次酌獻諸室如初獻之禮十四日詔曰
 禮云天子諸侯無事三田一為乾豆二為賓客三為充君之庖
 說者謂乾豆腊以為祭祀豆實也夫順時蒐狩禮有舊章非樂
 田遊將薦宗廟久隳前制闕孰甚焉適屬昌期重口口口口口

口爰遵時令暫符近郊既躬獲禽用以薦俎豆蓋遵故事肅將至誠今月十一日田獵親射所獲禽獸等並付所司以備太廟薦享所用仍永為式 禮閣新編淳化三年有司言二月開冰宜薦寢廟禮院奏開冰日請依月令先祭司寒後卜日薦廟司寒乞口口口口口口施行詔可 國朝會要景祐二年太常博士直集賢院兼宗正丞趙良規言按月令四時新物天子所當羞嘗者必先薦廟月令雖秦書然三代之禮周頌詩序云季冬薦魚春獻鮪是樂之存者歷代皆行之通禮著宗廟薦新凡五十餘物今太廟祭享之外唯薦冰其薦新之禮皆寢而不行國家熙事備成無文咸秩豈宗廟之禮獨可闕哉謂宜以品物時新堪供進者所司先送宗正令尚食相知揀擇滋味與新物相宜

者配而薦之貴合舊典其禮院與宗正寺詳定禮官宗正議曰薦新之品歷代相因爰洎本朝未講茲禮唯仲春薦冰著在常祀太宗皇帝雍熙中嘗詔以畋獵新射所獲禽獸並付所司以備太廟薦享仍為永式厥後歲久禮亦寢微其他果芼未充薦品臣等以為呂紀簡而近薄唐令雜而不經必議折中以克行遠又邦畿攸占物殖有宜就加採擇乃為鮮美方國之供苞筐踰期既不及新安用為享謹條定逐室四時所享皆以京都新物各依時訓協用典章春孟月薦蔬以韭以菘配以卯仲月薦冰季月薦蔬以筍果以含桃夏孟月嘗麥配以蔬麥屑而炒熟仲月薦果以瓜以林檎季月薦果以芡以芡芡雞豆芡今菱角秋孟月嘗粟嘗糝配以雞果以棗以梨仲月嘗酒嘗稻稻與粟同蔬以交筍季月

嘗豆嘗蕎麥冬孟月羞以兔果以栗蔬以諸奠今山仲月羞以

雁以麇季月羞以魚自餼至魚六種每薦日令御廚依四時牙盤烹飲饌凡二十八種其

所司料治卜日薦獻一如通禮之儀詔可 通禮不著別廟薦

新之禮禮院例冊景祐二年六月十三日禮院狀準敕宗廟四

時行薦新之禮檢會自來薦冰惟太廟逐室帝主其后主及后

廟皆闕今來薦新復循前例參求事實未允典章謹按朔望每

室牙盤食帝后同薦又按禮有薦新如朔奠詳此獻祀則帝主

后主別無定制異等之文又自來言宗廟則后廟可兼口口口

口口口審諦遂止行前廟之儀伏况朝廷恭奉祖先事貴詳慎

務崇盛薦式展孝思今後前廟逐室后主欲乞四時薦新並如

朔望牙盤例后廟奉慈廟如太廟之禮所口口口口宗正寺

自今薦新令寺官攝行禮詔可 通禮不著薦新之日禮院例

冊皇祐三年太常寺口部郎中知制誥王洙奏竊見每有內降

新物薦于宗廟向者皆選吉日而後薦至涉三四日間頗有致

損敗甚非新潔之儀伏以時歲之儀中天物初就陞口口口口

口口口思則亦貴尙先時及其馨茂既非正祭不煩更擇吉辰

欲乞自後內降到薦新物仰卽時告報諸司依禮排比次日薦

廟祝宗官行事儀節不煩雖至晚亦於次日薦之以稱朝廷奉

先勤盡之意詔可 禮院例冊五年五月口日禮院狀又據寺

院檢詳自今應有內降到薦新物仰卽時告報諸司依禮排比

薦廟今看詳宗正寺所請若乞次日薦新竊慮天時暑熱物易損喝有乖禮意請如前詔詔可 通禮不著市入薦新物禮院例冊皇祐六年禮口伏以王口口口口口口口時之感故每月取其新物以薦不敢先之示禮有所尊也臣備員禮官伏觀口口口口口口薦新之令皆雜買務勒行人于市井收買官給價值既亦微薄行人須賤方始上供口口口口口口未登市則官司監督下不安居臣竊恐宗廟之靈或不之享伏見今春薦口口口口桃及筍一日陛下于內出之以備躬薦臣故不知此乃州土之貢或園苑所產蓋陛下以未薦宗廟不敢先之禮也臣欲乞今後薦新之物或有州土歲貢及園苑所出者更不下市行收買取其先至以薦宗廟次則供御其餘非州土所貢園苑所有卽乞依舊下行市原其價值收買以備躬薦如此庶幾副陛下誠孝之心而祖宗享之不失其時亦禮之重者詔可

通禮無在滌養牲之制禮院例冊皇祐七年六月二十六日中書劄子太常禮院狀準駕部郎中正丞趙慎微等奏近于四月初七日薦新尋據行日供到彘麥等皆不新潔伏以祭祀之物貴在精純古者宗廟之祭其肉食則以烹人內饗之類職其烹煮膳羞之物閭熟菹醢皆尚馨潔今屠宰坐販之肉一旦登于廟俎固非滌牢之備而又市人資易之餘非所宜薦于明神也欲乞今後每遇薦新用彘則依牲牢例供赴廟中烹宰庶得嚴潔不違典禮當院參詳今後欲乞依趙慎微所請預先在滌養飼每歲遇薦獻時供赴本廟烹宰所貴奉祀嚴潔詔可

太常因革禮卷五十

太常因革禮卷五十

四

