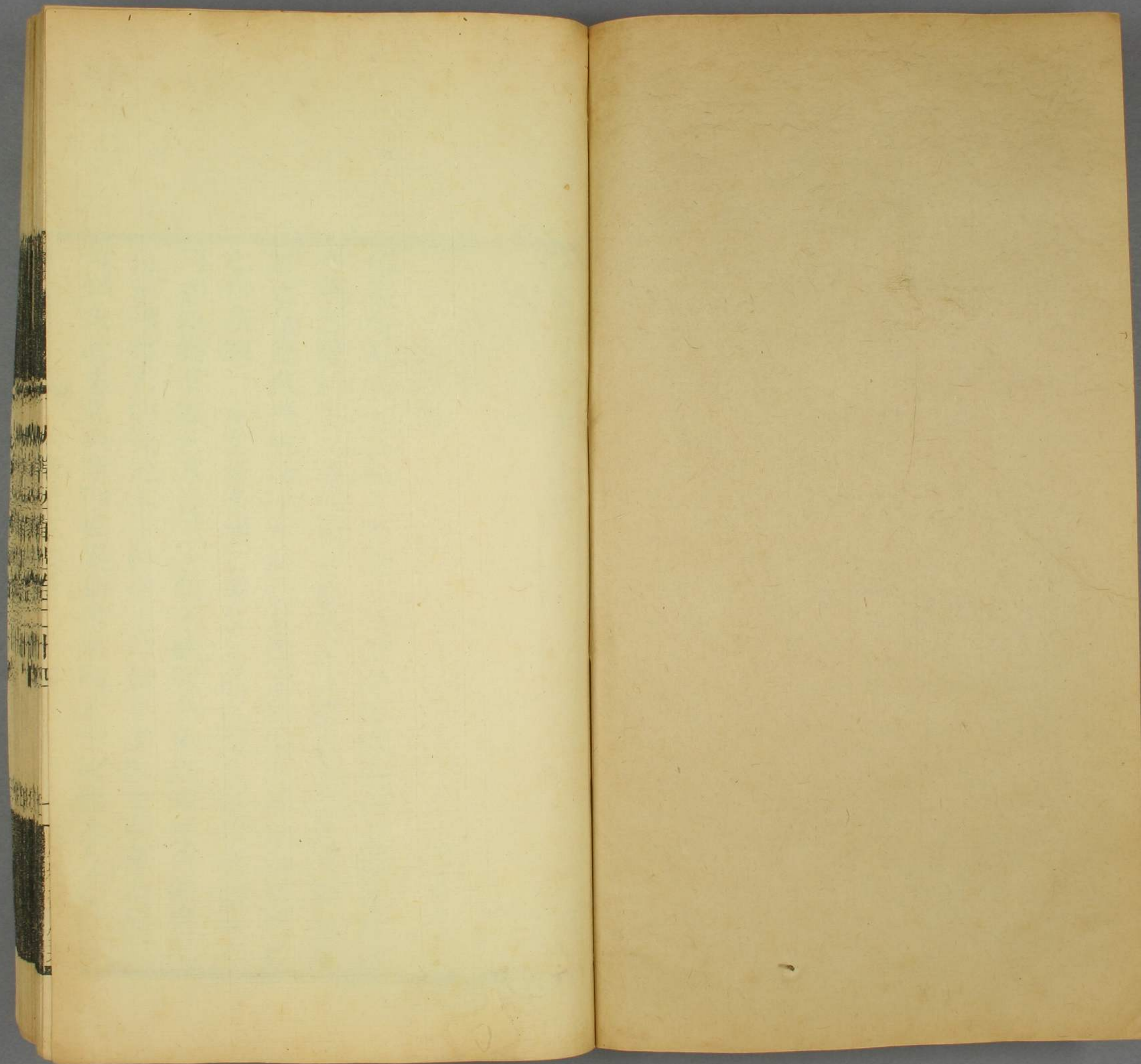


太常因革礼

三

74
6267
3





門 4
號 6267
卷 3

太常因革禮卷二十四

總例二十四

輿服四

輿服四

禮閣新編咸平五年大理寺丞李坦奏臣聞禮行于郊而百神受職焉禮行于社而百貨可極焉是故禮者治國之柄服者飾神之儀歷代成規後王不易臣昨蒙差郊壇下助祭竊見助祭之官所服六冕衣裳畫繡之等多不依古制又慮後來增減不同然臣案孝經云非先王法服不敢服今來法服顯有殊異況臣常講禮書聞冕冠本于軒皇玉帛始于虞氏夏商革命損益可知文武重光典章斯備案尚書皋陶云予欲觀古人之象曰



水五味均平藏



月星辰山龍華蟲作會宗彝藻火粉米黼黻絺繡此十二章也
六章畫于衣象天也六章繡于裳象地也夏商無文至周三辰
畫于旌旗惟九章在于衣裳之上周有六冕案司服云王祭昊
天上帝則大裘而冕祭五帝亦如之享先王則衮冕享先公則
鷩冕祀四望山川則毳冕祭社稷五祀則絺冕祭羣小祀則玄
冕鄭司農云大裘羔裘也所以知爲羔裘祭天尚質故用之象
天色也裘冕之旒天子十二旒升龍于山升火于宗彝若上公
則九旒自山龍而下九章侯伯鷩冕七旒自華蟲而下七章子
男卽毳冕五旒自宗彝而下五章孤卿卽絺冕三旒三章無畫
皆繡凡奇數在衣偶數在裳今具六冕祭服異同事件乞行改
正詔太常禮院詳定聞奏禮院具檢討如後伏緣冕旒之制度

大四百四十四

繡畫之等差歷代以來屢有沿革若循古制須議酌中改作之
閒安敢輕議一周六冕若玄上纁下玄上法天纁下法地兼前
後邃延今觀冕版上下之色皆用玄青亦邃延一失也今檢詳
郊祀錄皇帝祀天地神祇則服大裘冕案三禮義宗云祭天所
以用大裘者是羊羔裘也黑者象天色玄大者擬覆幬垂蓋之
故服大裘以祀天也冕者勉也所以勉人爲高行凡六冕之服
皆玄上纁下冕旒大同無以爲別故不謂冕爲服但取畫章之
異以爲立名故用服名冕一六冕之旒數若大裘冕卽無冕旒
若衮冕天子十有二旒前後邃延上公卽九旒每旒五采就爲
之每一寸安一玉玉皆五色朱白蒼黃玄諸侯卽三采夏商朱
綠皆周而復始十二旒旒各一尺二寸用玉一百八十八若上

公九旒用玉百六十二今觀旒玉純用一色其數不與昔同是
二失也今檢詳凡享廟謁廟及遣上將征還飲至則服袞冕案
自袞冕而下服名冕者皆是畫衣章之首袞冕所以祭先王者
爲服以龍爲首龍德神異應時潛見象王者有神異之德也其
冕垂白珠十有二旒以組爲色如其纓玉藻云天子玉藻十有
二旒前後邃延龍袞以祭鄭玄云冕之旒以藻紉貫玉爲飾因
以名也十有二就每一就貫一玉就閒相去一寸則旒長尺二
寸垂而齊肩也五采者依射侯之次從上而下初以朱次以白
次以蒼次以黃次以玄以五采玉旒貫徧周而復始此並周制
也至漢明帝用曹褒之說皆白璇珠與古異也魏文帝好婦人
飾改珊瑚珠至晉江左又改漢制今用白珠之制自漢始焉大

戴記曰冕而加旒以蔽明也隋牛弘云請以采纒貫珠爲旒後
只言五采一周禮袞冕九章升龍于山升火于宗彝以五章畫
于衣一曰龍二曰山三曰華蟲四曰火五曰宗彝今衣上不見
宗彝又剩一藻文也下四章繡于裳上六曰藻七曰粉米八曰
黼九曰黻今又無藻文餘二章亦不繡繡是三失也今檢詳義
纂云周禮袞冕九章尙就置于山謂之龍袞鄭玄謂袞者卷也
龍能變化舒卷因以名焉以五采纒紉貫玉前後各十二旒用
玉珠爲旒以組爲纒紉充耳玄衣纒裳十二章自日月星辰
山龍華蟲藻火宗彝八章畫之于衣粉米黼黻四章繡之于裳
織成爲之襟領皆升龍焉唐制白紗爲中衣以黻爲領舄加金

飾入廟踐阼加元服納后元日受朝及臨軒冊拜王公則服之
是承漢禮也又周禮天子衮冕十有二旒十有二就就貫一玉
就閒相去一寸則旒長尺二寸各用十二玉也又案郊祀錄云
其服玄衣纁裳十二章案易云黃帝堯舜垂衣裳而天下治蓋
取諸乾坤韓康伯注云上衣下裳取乾坤之象有上下也釋名
上服曰衣衣者依也下服曰裳裳者障也所以障蔽也夫衣玄
者象天色也裳用纁者法地色也不法蒼黃之色者凡衣裳悉
明其身有章彩文物以蒼黃太質故用玄纁者是朱之小別故
周禮鍾氏云三人爲纁鄭注士冠禮云朱則四入是與纁同類
也十二章者法天之大數虞帝之服也聖朝之制舜服也日月
星辰山龍華蟲火宗彝此八章在衣藻粉米黼黻此四章在裳

衣襟領爲升龍皆織成爲之案三禮義宗日月星辰三章直畫
作其形欲明王者有光照之功垂于下土山亦畫山形取其能
興雲雨膏潤萬物象王者之澤沾于下也龍亦直畫龍形取其
變化無方或潛或見適顯王者之德卷舒有時應機布道華蟲
者畫作鷩雉之體有文飾故謂之華象其雉身被玉色有炳蔚
之姿似王者體合五常兼文明之性宗彝者畫虎雖于宗廟之
器爲飾因而明之虎象雖以剛猛制物王者亦以威武定亂也
藻畫其形藻能逐水上下似王者之德日新也火粉米直畫其
形粉潔白故以名之米者人恃之以生王者亦物之所賴以理
也黼畫斧形象王者能斷割臨事能決之也黻者兩已相背明
民見善改惡也此皆聖人法象之意周則畫九章又登龍于山

登火于宗彝尊其神明故也案古禮皆衣畫裳繡法陰陽之義
衣數則奇裳數則偶今聖朝制令上八下四皆以偶而言又王
服自袞冕已下皆織成爲之是王者相變也山龍以下每一行
以爲等每行十二案禮圖凡章文參錯滿衣裳而已不拘其數
崔靈恩云各畫十二焉亦取則天之數一鷩冕七章畫三章
于衣繡四章于裳毳冕五章畫三章于衣繡二章于裳絺冕上
下皆繡黻而已今等級不同是四失也檢詳郊祀錄鷩冕八
旒其服七章華蟲火宗彝此三章在衣藻粉米黻此四章在
裳案三禮義宗云雉言鷩者以爲獸鳥體卑義不足取故文采
章著者以爲稱也祭先公者鷩冕以雉爲首雉有專介之志象
先公有賢才能守節度也故左傳云聖達節次守節餘同裘冕

毳冕七旒其服五章宗彝火粉米三章在衣黻二章在裳案
三禮義宗云凡章服之中唯有龍雉虎雉並是禽獸龍能變化
其體可尊故不隱其名鷩及虎雉兼其體卑故沒其正體所以
龍雉各自爲章虎雉合爲一章者龍爲神化雉爲文明神化文
明理皆陽虎雉山林之獸義皆是陰故龍雉各一而成章虎雉
合兩而爲體于陰陽之義也以毳冕祭四望者四望是五嶽四
瀆之神虎雉是山林所生故服以明象也然周禮之祭服止于
六冕所祭之神其類甚多但使禮通便皆同用虎雉非水物山
川氣通故俱用毳冕明有同氣之禮餘同鷩冕絺冕六旒其服
三章粉米一章在衣黻二章在裳案三禮義宗云粉米一章
刺于衣黻二章繡于裳也祭社稷五祀者絺冕以粉米爲首

社稷者土穀之神此米由之而成故服之以象其功也五祀者
五官之神能平五官之政皆有水土之功故亦同服也所以獨
米刺者凡畫績之法以眾色而成一色則不足以成畫故宜直
刺而已又此服是臣服之首不畫衣以下于君示無陽之義也
今皆織成焉是名存而制異也餘同毳冕玄冕五旒其衣無章
唯裳刺黻一章案三禮義宗云祭羣小祀本百物之神其形難
可徧擬故但取兩已相背以名其異餘同絺冕一鞞鞞未依制
度案玉藻云下廣二尺上廣一尺又明堂位云有虞氏以鞞夏
后氏以山商人以火周人以龍章注云天子備焉諸侯火而下
卿大夫以山士韎韋而已今別畫粉米黼黻是五失也今檢詳
義纂鞞鞞何殊禮云鞞君朱大夫素士爵韋上廣一尺下廣二
尺其頸五寸肩革帶博二寸頸中央肩兩角皆上接革帶以繫
之肩與革帶其廣同矣皆黻其裳前示恭謹也于朝服謂之鞞
于冕服謂之蔽膝朝祭異名其實一也又案五禮精義問蔽膝
對曰皆從裳色三品已上山火二章四品一章五品無章玉藻
云鞞君朱大夫素士爵韋鄭玄云此玄端服之鞞象裳色則天
子諸侯玄端朱裳大夫素裳唯士玄裳黃裳雜裳也若祭服皆
玄上纁下故云一命緇黻再命已上赤黻也又臣覲大帶制度
玉藻云天子素帶朱裏終辟諸侯素帶終辟大夫素帶辟垂士
練帶率下辟今覲等級不當是六失也今檢詳義纂云大帶何
施禮云天子素帶朱裏終裨紐約用組鄭玄云裨緣飾也以素
爲帶以朱爲裏紕其外者上以朱下以綠則帶身在腰及垂皆

飾之是以謂之終裨其制博四寸紐帶之交結處也約結其帶也執事者以黼黻裳前視恭敬之道也天子之黻以朱直方四角無圓殺上闊一尺象天數一也下闊二尺象地數二也長三尺象三才也唐禮以繒爲之朱質畫龍山火三章爲飾以備三代之法也臣今檢案古今沿革在前伏乞特行改正詔付有司依李坦並禮院檢討名件制度改正務合先王禮意 封禪記 大中祥符元年詳定所言案六典天子之服冕一曰大裘冕無旒冕以黑羊皮爲之祀天地神祇則服二曰衮冕垂白珠十有二旒玄衣纁裳十二章享廟謁廟及告廟則服今參詳封禪祭天地準典禮皇帝服大裘又緣南郊合祭天地只服衮冕欲望封禪日依南郊例服衮冕行禮上曰前王服羔裘鹿裘以尙質

也今有衮冕之制可從之 眞宗實錄大中祥符六年詳定所言將來朝拜聖像于行殿皇帝服衮冕準月令孟夏初衣暑服孟冬始裘今尙衣庫衮冕蓋每歲仲冬親郊祀圜丘所服皆是夾衣今盛暑之際望依冕服制度改用單衣詔可 禮院例冊 景祐二年八月二十七日敕令入內侍省御藥院與禮院同共衣詳典故製造冠冕令稍減珍華務從簡約仍先具圖進呈續奉敕通天冠絳紗袍更不修製外平天冠天版元闊一尺二寸長二尺四寸今制造廣八寸長一尺六寸減翠旒並鳳子前後使二十四旒並合典制天版頂上元是織成龍鱗錦爲表紫雲白鶴錦爲裏今製進使青羅爲表彩畫爲龍鱗紅羅爲裏彩畫出紫雲白鶴所有上面犀瓶子琥珀瓶子各二十四箇今減

不用金絲結網子上舊別有金絲結龍八條今減四條亦減金
絲今細天版四面花墜子依舊只令減輕製冠身並天柱元是
織成龍鱗錦今用青羅彩畫出龍鱗金輪等七寶元造真玉碾
成今更不用如補空卻以雲龍細窠分旒玉鈎二枚今減不用
天河組帶款慢帶依舊只減輕織造納言元使玉製造今來使
青羅彩畫出龍鱗錦依舊金稜上面稜道依舊使金卽舊減輕
製造鞋續玉簪衣服八章日月星辰山龍華蟲火宗彝青羅身
紅羅襖繡造所有雲子相度稀稠補空製造更不用細窠亦不
使真珠裝綴中單依舊阜白製造裙用紅羅繡出藻粉米黼黻
周回花樣仍舊繡出減稀製造蔽膝用紅羅繡升龍二條雲子
補空減稀繡造周回依舊細窠不用六采綬依舊減絲織造所
有玉環亦減輕造帶頭金葉減去卻用銷金製造四神帶更不
用劍佩梁帶襪舄並依舊 禮院儀注至和三年九月一日翰
林侍讀學士王洙奏皇帝法服冕旒形度重大華飾稍繁伏緣
將來恭謝大禮在近欲望特命儒臣參稽典禮別加詳定令合
古制詔送禮院檢詳古今典禮制度關送御藥院取旨製造禮
院奏今將古今制度參詳到冠冕並圖畫在前如允所奏乞降
製造

禮院參詳文字今亡

太常因革禮卷二十四

太常因革禮卷二十五

總例二十五

輿服五

后妃之制

皇太子之制

羣臣之制上

后妃之制

通禮不著后妃車輅之制國朝會要皇太后皇后車輦唐制六等一曰重翟二曰厭翟三曰翟車四曰安車五曰四望車六曰金根車皇朝鹵簿唯用厭翟車其制箱上有平盤四角曲欄盤兩壁紗牕龜文金鳳翅前有虛匱香爐香寶緋繡幃衣絡帶門簾三轆鳳首畫梯推竿行馬緋繒裏索駕六馬金銅面纓轡鈴攀緋屨駕士三十人武弁緋繡衫常出止用正副金塗銀裝白

藤輿各一上覆椽欄屋飾以鳳輦官服同乘輿平頭輦之制咸
平中萬安太后輿上設行龍六制飾率有加焉 禮院例冊乾
興元年九月禮儀院奏準詔製造皇太后御座檐子令詳定制
度所稱名目今乞以大安車為名詔可 通禮禕衣素紗中單
蔽膝大帶以青衣革帶青襪烏白玉雙珮立組雙大綬受冊親
蠶朝會諸大事則服之鞠衣黃羅為衣其蔽膝大帶及衣草帶
烏並隨衣色飾與禕衣同惟無翟親桑則服之釵鈿裏衣十二
鈿服通用雜色制與上同加雙佩小綬加履宴見賓客則服之
國朝會要皇后之服唐制有三等一曰禕衣朝會服之二曰
鞠衣親蠶服之三曰禮衣宴見服之皇朝存其名常服龍鳳珠
翠冠霞帔 禮閣新編建隆元年八月二十六日太常禮院狀

準敕製造皇太后冊寶法物等謹具條例如左玉冊一副並匣
帊鑲沿冊法物等中書省與內中尚司計會修製綜寶綬並蓋
帊鑲沿寶法物等門下省內中尚司計會修製禕衣一副十
二株花釵行障三扇坐障三扇團扇二柄方扇十柄輦一座繡
六柱二扇尚宮二人一人引冊讀冊承令宜尚儀二人一人押
人奉引皇尚服一人一人引寶案讀寶其行事尚宮已下並戴鬢衣
帝奏再拜司言司贊司賓典贊並戴鬢皆禕衣司記司寶舉案者並常服
自禕衣已下並內中尚司修製詔可 禮院例冊天聖元年十
二月詔曰皇太后總理軍國真宗皇帝禕除在近其令禮官檢
詳禮衣制度以聞禮官言皇太后服與皇后同禮首飾花十二
株小花如大花之禕衣素紗中單蔽膝大帶以青衣革帶青襪
數並兩博並

寫白玉雙佩玄組雙大綬受冊親蠶朝會諸大事則服之又案
隋朝后服四等其四曰朱衣以緋羅爲之宴見賓客則服之今
參詳朝謁聖容及乘輦則服朱衣加蔽膝革帶大帶珮綬襪金
飾履並隨衣色如常視事則亦服朱衣用大帶綬金飾履或去
用大去蔽膝革帶佩襪或服鞠衣用黃羅爲之大帶綬金飾履或去
其首飾則依花十二株制度詔可 國朝會要明道二年皇太
后恭謝宗廟禮官議禮衣請準皇帝衣服減二章衣去宗彝裳
去藻不珮劍九龍十二株花釵冠前後垂珠翠各十二旒以袞
衣爲名曰儀天冠又言皇太后赴太廟乘玉輅服禕衣九龍花
釵冠行禮服袞衣儀天冠皇太妃皇后乘重翟車服鈿釵禮衣
以緋羅爲之蔽膝革帶佩綬履其冠用十二株花釵太廟行禮並服

禕衣詔可

皇太子之制

通禮不著皇太子車輅之制國朝會要皇太子車輅唐制三等
一曰金輅二曰輅車三曰四望車至道初真宗爲皇太子謁太
廟乘金輅常朝則乘馬天禧中仁宗爲皇太子亦同此制 通
禮不著皇太子之服國朝會要皇太子之服袞冕青羅表緋羅
紅綾裏塗金銀釵花飾犀簪導紅絲組前後九旒二纒貫水晶
珠青羅衣繡山龍雉火虎雌五章紅羅裳繡藻粉米黼蔽四章
紅羅蔽膝繡山火二章白紗中單青襖裾革帶塗金銀鈎鐶
瑜玉雙佩四彩織成大綬結二玉環金塗銀釵花飾青羅抹帶
紅羅勒帛玉具劍金塗銀釵花玉標首白羅襪朱紅履金塗銀

鈿從祀則服之遠遊冠十八梁青羅表金塗銀釵花飾犀簪導
紅絲組博山朱明服紅花金條紗衣紅紗裏阜標襖紅紗裳紅
紗蔽膝並紅紗裏白花羅中單阜標襖白羅方心曲領白羅襪
黑烏革帶佩綬劍餘同襪帶勒帛受冊謁廟朝會則服之 禮

閣新編至道元年十月二十五日太常禮院狀來年二月南郊
準禮例皇太子侍從皇帝充亞獻行禮所有合著祭祀服色伏
乞下少府監修製仍開陳古今制度者袞冕垂白珠九旒以組
爲纓色如其纓青纁充耳犀簪導玄衣纁裳服九章每章一行
重以爲等每行九五章在衣山龍華蟲火宗彝四章在裳藻粉
米黼黻皆織爲之白紗中單黼領青標襖裾革帶金鈎黼大帶
素帶不朱裏亦紕以朱綠鈎紕約用組鞞隨裳色火山二章玉

具劍金寶爲飾五纁首瑜玉雙佩朱組雙大纓四采赤白纁紺
純朱質長一丈八尺三百二十首廣九寸小雙纓長二尺六寸
色同大纓而首半之閒施二玉環朱襪赤烏烏加金飾侍從皇
帝祭祀及謁廟加元服納妃則服之詔令文思院依禮院所申
製造 禮閣新編至道二年冊命皇太子禮官上言周禮天子
執鎮圭公執桓圭無太子執圭之文所謂公者三恪及上公也
晉書太子出位在三恪之下三公之上請定制皇太子服遠遊
冠朱明衣執桓圭以受冊朝會謁廟亦如之宴坐在王公上詔
可

羣臣之制上

通禮無羣臣車輅之制國朝會要羣臣車輅唐制有四一日象

輅親王及一品乘之二曰革輅二品三品乘之三曰木輅四品
乘之四曰輅車五品乘之皇朝親王一品二品奉使及葬並給
革輅制同乘輿之副惟改龍飾為螭六引內三品以下乘革車
赤質制如進賢車無案駕四赤馬駕士二十五人其緋幟衣給
帶旗戟綢杠繡文司徒以瑞馬京牧以隼御史大夫以獬豸兵
部尚書以虎太常卿以鳳駕士衣亦同縣令乘輅車黑質兩壁紗牕
一轅金銅飾紫幟衣絡帶並繡雉銜瑞草駕二馬駕士十八人
百官常朝皆乘馬 禮閣新編大中祥符四年七月知樞密院
王欽若奏王公車輅不得與南郊車輅一庫收附竊緣王公車
輅上並用龍飾臣欲乞下有司檢定制度將見管車輅更改修
製庶尊賤有差永為定式尋詔禮院詳定聞奏者禮官奏檢詳

禮例鹵簿合王公已下輅象輅以象飾諸末朱班輪八鸞在衛

左建旗旗畫龍一升一降右載闕戟革輅以革飾諸末左建旃通帛餘曰旃

同象輅木輅以漆飾之餘同革輅輅車曲壁青通幟碧裏諸輅
皆朱質朱蓋朱旗旃一品九旒二品八旒三品七旒四品六旒
其鞶纓就數皆準此院司檢詳王公車輅制度如前欲乞下太
僕寺依此修製詔可 通禮衮冕青珠九旒以組為纓青纁充
耳角簪導青衣纁裳服九章白紗中單革帶鈎鐙大帶金玉飾
劍山玄玉佩綠纁纁朱襪赤舄一品服之鷩冕八旒服七章水
蒼玉佩紫纁金飾劍餘同衮冕二品服之毳冕七旒服五章水
蒼玉佩紫纁金飾劍餘同衮冕三品服之絺冕六旒服三章水
蒼玉佩青纁金飾劍餘同衮冕四品服之玄冕五旒無草裳刺

敝膝一章水蒼玉佩黑金飾劍餘同衮冕五品服之爵弁色同
爵無旒玄纓簪導青衣纁裳白紗中單革帶鈎鐔大帶爵鞞白
襪赤履九品已上服之凡冕服及爵弁助祭及親迎則服之
國朝會要下所載王公已下冠服唐制有衮冕九旒鷩冕八旒毳
冕七旒絺冕六旒玄冕五旒爵弁朝服公服袴褶弁服皇朝省
八旒冕六旒弁服九旒冕有二其一塗金銀花額犀玳瑁簪導
青羅衣繡山龍雉火虎雌五章緋羅裳繡藻粉米黼蔽四章緋
蔽膝繡山火二章白花羅中單玉裝劍佩革帶暈錦綬二玉環
緋白羅大帶緋羅襪履親王中書門下奉祀則服之其一九旒
冕無額花玄衣纁裳悉畫小白綾中單獅子錦綬二銀環餘同
上三公奉祀則服之七旒冕犀角簪導衣畫虎雌粉米三章裳

書繡蔽二章銀裝佩劍革帶餘同九旒冕九卿奉祀則服之五
旒冕青羅衣裳無章銅裝劍佩革帶餘同七旒冕四品五品爲
獻官則服之六品以下無劍佩綬紫檀衣朱裳羅爲之卓大綾
綬銅裝劍佩御史博士服之平冕無旒青衣纁裳無劍佩綬餘
同五旒冕太祝奉禮服之五梁冠塗金銀花額犀玳瑁簪導立
筆緋羅袍花羅中單緋羅裙緋羅蔽膝並阜襪白羅大帶白
羅方心曲領玉劍佩銀革帶暈錦綬二玉環白綾襪阜皮履一
品二品侍祠朝會則服之中書門下則冠加籠巾貂蟬籠巾編
藤漆之塗金銀飾玳瑁蟬一金蟬六銜玉三梁冠犀角簪導無
中單銀劍佩獅子錦綬銀環餘同五梁冠諸司三品御史臺四
品兩省五品侍祠朝會則服之御史大夫中丞則冠有獬豸角

兩梁冠犀角簪導銅劍佩練鵲錦綬銅環餘同三梁冠四品五
品侍祠朝會服之六品以下無中單無劍佩綬御史則冠有獬
豸角衣有中單袴褶白羅方心曲領本品官導駕則騎而服之
禮閣新編建隆四年八月宰相范質與禮官議導駕官服袴
褶衣制度所起先儒並無其說惟開元禮五品已上通用綾
及羅六品以下服小綾褶衣之色隨本品綬色注褶衣卽複衣
也又案諸王朱綬四采赤黃縹紺赤卽朱也以純朱爲地更次
第輕入黃白青汁內染之共爲四采亦謂之朱褶一品綠縵綬
四采絲紫黃赤縵卽綠也是草之綠色以純綠爲地亦謂之綠
縵綬褶二品三品紫綬三采紫黃赤謂之紫縵其衣身領袖袂
請依今制又案令文武弁金飾平巾幘簪導紫褶白袴玉梁珠

寶鈿帶鞞騎馬服之金飾卽金附蟬也詳此卽是二品三品所
配弁之制也附蟬之數蓋一品九蟬二品八蟬三品七蟬四品
六蟬五品五蟬又令文武弁平巾幘侍中中書令散騎常侍加
貂蟬侍左者左珥侍右者右珥又開元雜禮導駕官並朱衣冠
履依本品此朱衣今朝服也然自一品至三品並用四入之朱
爲衣乃叶上下之文異絳繒之色又令文三品以上紫褶五品
以上緋褶七品以上綠褶九品以上碧褶並白大口袴起梁帶
烏皮鞞竊詳籠冠平巾幘與武弁大冠其名雖殊本是一物製
同而飾別蓋以官品爲差其幘亦戴在籠冠下今請造袴褶如
令文之制其起梁帶形製檢尋未獲望以革帶代之詔可是歲
造成導駕官袴褶而未用至乾德六年郊祀始服焉而冠未造

乃取朝服中進賢冠大帶襪履參用焉

太常因革禮卷二十六

總例二十六

輿服六

羣臣之制下

禮閣新編建隆四年九月宰相范質言三公祭服舊皆畫升龍請令禮官檢詳案三禮三公毳冕無龍章上公衮冕二品鷩冕又周禮言上公冕九旒以五采繩貫五珠旒長九寸每寸以珠玉瑱其衣玄色五章山龍華蟲火宗彝畫于衣其裳朱色四章藻粉米黼黻繡于裳又案令文旒並貫青色珠青纁其珠及充纁今請依令文服色之制詔從之遂改製焉又令博士檢緋紫襴褶制度案開元禮武士陪位大仗加騰蛇襴褶如袖無身以

覆其膊

音各蓋腋下縫也

從肩領覆臂膊共一尺二寸又案釋

名玉篇相傳云其一當胷其一當背謂之兩襜今詳兩襜之制其領連所覆膊其一當左膊其一當右膊故謂之起膊今請兼存兩說擇而用之是歲造兩襜遂用當胷當背之制

禮閣

新編乾德四年八月十四日禮院準敕修製朝服祭服者一朝

服準令文白紗中單上有阜標領襪

凡襪皆隨標色為飾襪舊下緣也中單皆有襪

舊

只用白素小綾今宜依令文添阜標領襪準令文一品以下五品以上並有劍佩綬舊一品已下至三品並有劍佩綬四品已下悉無宜依令文添四品五品劍佩綬一祭服準令文白紗中單上有青標襪舊是素小綾宜令並用青領襪準令文一品裙四章在裳藻粉米黼黻今據舊制只畫粉米黼黻宜令依令文

增用藻詔下朝服祭服宜依前項製造餘並依舊施行

禮閣

新編是月太常禮院狀檢討三品四品祭服大袖蔽膝制度如

左一祭服蔽膝準令文字毳冕已上山火二章絺冕山一章玄

冕無章一三品祭服大袖準令文宗彝藻粉米三章在衣黼黻

二章在裳一四品祭服大袖準令文粉米一章在衣黼黻二章

在裳詔三品四品祭服內章數元未有合令文者並依禮院檢

定令文製造所有綬止依舊儀

禮閣新編大中祥符元至七

月二十二日禮院言朝服法物庫所掌臣僚祭服法物今三司

見製造準典禮衮冕之制黝衣纁裳今得少府監修製官狀稱

自來製造皇帝衮冕及諸臣祭服並一色以青為衣以茜為裳

參詳蓋是染人不知各有制度今乞指麾染院將來變染諸臣

祭服計會禮儀院修製官依舊指畫出染淺深各有儀度庶幾不失先王禮製詔可 太常新禮康定二年十月少府監奏每大禮朝服法物庫申差本監旌節專副往定百官品位支給朝服今朝班內有官卑品高及官高品卑者難為臨時參定或恐差舛有違典禮乞敕禮院詳定百官朝服等第令朝服法物庫依官品支給詔禮院參酌舊制申明云準衣服令五梁冠犀簪導珥筆朱衣朱裳白羅中單並阜襍襪方心曲領大帶革帶蔽膝隨裳色玉裝劍玉佩錦綬閒施二玉環白襪烏皮履一品二品侍祠大朝會則服之中書門下則加籠巾貂蟬準官品令一品尚書令太師太傅太保太尉司徒司空太子太師太傅太保二品中書令侍中左右僕射太子少師少傅少保諸州府牧左右

金吾衛上將軍又準閤門儀制以中書令侍中同中書門下平章事為宰臣親王樞密使畱守節度使京尹兼中書令侍中同中書門下平章事為使相樞密使知樞密院事參知政事樞密副使同知樞密院事宣徽南北院事簽書樞密院事並在東宮三司之上以前品位職事請準上條給朝服宰臣使相則加籠巾貂蟬其散官勳爵不繫品位止從正官後條餘品準此又準衣服令三梁冠犀簪導無中單銀劍佩銀環餘同五梁冠諸司三品御史臺四品兩省五品據下文兩省五品下又有尚書省三品于兩省五品下添入尚書省東宮四品東宮三品四品疑文闕今合宮四品七字則與下文義足侍祠大朝會則服之近制並有中單御史中丞則冠獬豸準官品令諸司三品諸衛上將軍六軍統軍諸衛大將軍神武龍武大將軍太常宗正卿祕書監光祿衛尉

太僕大理鴻臚司農太府卿國子祭酒殿中少府將作司天監
諸衛將軍神武龍武將軍下都督三京府尹五大都督府長史
親王傅御史臺三品四品御史大夫御史中丞兩省三品四品
五品左右散騎常侍門下中書侍郎諫議大夫給事中中書舍
人尚書省三品四品六尚書左右丞諸行侍郎東宮三品四品
太子賓客太子詹事太子左右庶子太子少詹事太子左右諭
德又準閣門儀制節度使文明殿學士資政殿大學士三司使
翰林學士承旨翰林學士資政殿學士端明殿學士翰林侍讀
學士侍讀學士龍圖閣學士樞密直學士龍圖閣直學士並次
中書侍郎節度觀察畱後並次諸行侍郎知制誥龍圖天章閣
侍制觀察使並次中書舍人內客省使次太府卿客省使次將

作監引進使防禦團練三司副使並次左右庶子以前品位職
事請準上條給朝服又準衣服令兩梁冠銅劍佩環餘同三四
品五品侍祠大朝會則服之六品則去劍佩綬御史則冠獬豸
衣有中單準官品令諸司四品太常宗正少卿祕書少監光祿
等七寺少卿國子司業殿中少府將作司天少監三京府少尹
太子率更令太子家令僕太子諸衛率府率太子諸衛率府副
率諸軍衛中郎將諸王府長史司馬大都督府左右司馬內侍
尚書省五品左右司諸行郎中諸司五品國子博士五經博士
太子中允太子左右贊善大夫都水使者開封祥符河南洛陽
宋城縣令太子中舍洗馬內常侍太常宗正祕書殿中丞著作
郎殿中省五尚奉御大理正諸王友諸軍衛郎將諸王府諮議

參軍司天五官正太史令內給事諸行朝官六品已下起居郎
起居舍人侍御史尚書省諸行員外殿中侍御史左右司諫左
右正言監察御史太常博士通事舍人又準閣門儀制四方館
使次七寺少卿諸州刺史次太子僕謂正任不帶使職者東西上閣門使
次司天少監客省引進閣門副使並次諸行員外郎以前品位
職事據令文但言四品五品亦不分班序上下今請自尚書省
五品以上及諸州刺史以上準上條給朝服其諸司五品以上
實有官高品卑及品高官卑者合自諸司五品國子博士至內
給事並依六品以下例去劍佩綬近制並有中單御史則冠獬豸衣有
中單其諸司使副以下至閣門祇候如有攝事合請朝服者並
同六品詔可 禮院例冊景祐三年十月御史臺準詔皇親諸

司使以下除西班官一百三十餘員並隸臺班簿凡侍祀大朝
會大將軍至副率令依本品朝服宜下有司製造詔禮官檢詳
典故禮官言準令乘輿服並皇太子服並云絳紗袍諸臣服卽
言絳紗單衣並合以單羅爲之其見在朝服者並請除去之及
冠服非儀並合改正 太常新禮慶厯三年博士余靖言周禮
司服之職掌王之吉服大裘而冕無旒以祀昊天上帝祀五帝
亦如之衮冕十有二旒其服十有二章以享先王鷩冕八旒其
服七章以享先公亦以享射毳冕七旒其服五章以祀四望山
川絺冕六旒其服三章以祭社稷五祀玄冕五旒其服無章以
祭羣小祀此皆天子親行祀事所服冕服悉因所祀鬼神大小
以爲制度今大祀中祀所遣獻官並用上公九旒九章冕服以

爲初獻其餘公卿亦皆七旒冕服餘無等降小祀則公服行事不合舊典臣愚以爲宜詳酌周禮因所祭鬼神以爲獻官冕服制度下禮官議曰據周禮王者冕服有六自昊天至祭羣小祀皆王者親祠所服聖朝之制唯皇帝親祠郊廟及朝會大禮服袞冕外餘冕皆不設其每歲常祀中祀遣官行事攝公則服一品九旒冕攝卿則服三品七旒冕自從品制定服卽不以祀之大小爲等差至于小祀獻官舊以公服行事則有違典禮案衣服合五旒冕衣裳無章阜綾綬銅裝劍佩四品已下爲獻官則服之今小祀獻官旣不攝公卿則盡屬四品已下當有祭服欲乞除公卿祭服依舊從本品外小祀所遣獻官並依令文祭服行事若非時告祭用香幣禮器行事之處亦皆準此詔可尋詔

自今非時告禮若天地宗廟社稷所差官並攝太尉

禮院例

冊皇祐四年禮院奏謹案禮曰繡黼丹朱中衣大夫之僭禮也注云此言諸侯之禮繡讀爲綃綃繒名也繡黼丹朱以爲中衣領緣也疏云黼刺繒爲黼文也丹朱赤也染繒爲赤色也中衣謂以素爲冕服之裏衣猶今中單衣也又晉詩云素衣朱襮正義曰釋器云黼領謂之襮孫炎曰繡刺黼文以襪領是襮爲領也中衣者朝服祭服之裏衣也其制如深衣故禮記深衣云深衣連衣裳而純之以采者有表則謂之中衣又魯詩云素衣朱綃綃爲綺屬然則綃是繒綺別名于此綃上刺爲黼文故謂之綃黼也綃上刺黼以爲衣領然後名之爲襮故爾雅云黼領謂之襮襮爲領之別名也開元禮天子服袞冕玄衣纁裳白紗中

單羣官服袞冕青衣纁裳白紗中單今參詳古者服之中衣以素爲之以朱爲領刺以黼文故禮記云繡黼丹朱中衣詩云素衣朱襮是也今之祭服既有中單又別爲裏非也然則中單之制宜用縉素而朱丹領緣領刺以黑白黼文可也禮云大夫之僭禮則諸侯之服也今五等祭服宜依此制詔可 禮院例冊皇祐四年六月禮院邵必奏臣嘗因祀祭伏見監祭監禮各冠五旒冕衣裳無章色以紫檀臣詳求古禮並無此服案周禮六冕之制凡有旒者衣裳皆有章上下之相應也惟大裘冕無旒衣裳無章一命大夫之冕無旒衣裳亦無章今監祭監禮所服冕五旒侯伯之冕也而衣無章深所不稱又色以紫檀益無經據故昨禮院所議止欲從五等最下子男之服臣再詳監祭干周禮祭僕之職掌眠祭祀糾百官之戒具誅其不恭者至漢始以御史監祀唐乃有監祭使之名且祭僕中士也御史執法官也又監禮則奉常博士之職其官與品則又差降所以監視察舉其不如禮者考其本末旣非祠官必也正名則御史博士爾而服用五等且非所宜況又有旒無章服色非古此爲失禮甚矣臣竊觀國家南郊大禮太常卿止服朝服前導皇帝若亞獻終獻及壇陛獻官乃服以祭服明太常卿非祠官而服朝服禮也又案唐開元禮朝服凡侍祀朝饗拜表大事則服之臣欲乞今後監祭使冠獬豸監禮冠進賢各服以侍祠祭爲得其當庶幾盛時典禮不至差繆詔不允

太常因革禮卷二十六

太常因革禮卷二十七

總例二十七

鹵簿上

鹵簿上

通禮鹵簿有三等大駕法駕小駕大駕六引法駕三引小駕二引鹵簿記云國朝自定通禮之後禮容大備每大祀命大禮儀儀仗鹵簿橋道頓遞等五使鹵簿使專掌定字圖排列儀仗使糾督之大禮及餘使同案閱致齋日巡仗又命殿前大校管句捧日奉宸隊侍衛大校句當儀仗兵隊捧日天武廂主四人編排捧日奉宸隊及執仗人內諸司使副三員同押儀仗別二員編排導駕官凡車輅太僕寺主之輦輿繖扇御馬殿中省主之

靈稍十六騎引駕細仗牙門金吾主之槍仗六軍主之六引諸隊大角五牛旗兵部主之寶案門下省主之鐘漏司天臺主之鼓吹太常鼓吹局主之旗器名物衣冠幟蓋錦繡等飾出于朝服法物庫甲弩弓箭出于軍器庫戎裝器仗出于內弓箭庫唯六引導駕太僕卿千牛將軍殿中侍御史司天監少府監僚佐局官乘輿令大將軍金吾上將軍將軍六統軍並京朝官諸司使副已下攝事其仗內悉以禁軍諸班直捧日天武拱聖神勇宣武驍騎驍勝甯朔虎翼充大將軍將軍以軍主都虞候攝事中郎將郎將都尉以指揮使副指揮使攝事校尉主帥旅帥隊正以軍使副兵馬使都頭副都頭十將攝事法駕減太常卿司徒兵部尚書白鷺車崇德車大輦五副輅進賢車明遠車又減

屬車四餘並三分減一鷺駕一名小駕又減縣令州牧御史大夫指南車記里車鸞旗車皮軒車象輅革輅木輅耕根車羊車黃鉞車豹尾車屬車小輦小輿餘並減半 又云玉兔旗二分左右建隆二年知鄆州姚光輔獻白兔一壽州節度使王審琦又獻下蔡民喬裕所獲白兔一故作玉兔旗 又云馴象旗二分左右三年有象至安復黃三州開寶初又有象至京城門外羣臣表賀以爲國家當撫有南海之兆未幾平廣南故制此旗 又云四年將行郊禮思復容物之盛宰臣范質爲大禮使承詔與鹵簿使張昭儀仗使劉溫叟討閱大駕之制時官籍散落舊吏多物故惟得後唐鹵簿字圖校以令文頗多疏略質等遂補綴闕漏詳定新本上之又增造五輅副車復殿中輦輿用六

引本品鹵簿又增置旗名凡馬步儀仗共一萬一千二百十二人悉用禁卒 又云大輦主輦七十一人五代輦制不存是年陶穀立意創造大輦祀還及鸞駕黃麾仗皆御之 又云鹵簿甲騎具裝久亡其制是年宰相范質以問禮儀使陶穀曰梁正明五年河內尹張全義獻人具裝甲三百副馬具裝二百副穀嘗見而記之其人甲以布爲裏黃純表之青綠畫爲甲文紅錦緣青純爲下裙絳鞞爲絡金銅鐵長短至膝前膺爲人面二白背連膺纏以錦騰蛇馬具裝如常馬甲但加珂拂于前膺及後鞞爾質卽令有司如其說造以給用 又云是年禮院準少府監牒製造法物內方傘並衣請具大小式樣隨報今檢禮文傘卽繖也案五禮精義云繖卽大蓋也諸禮文說有大蓋有曲蓋

左氏說有直蓋有高蓋皆是傘之別名疏引風俗通解云禦雨則張油禦暑則張帛方圓雖異尺度則同請依圓扇徑寸尺度修製 又云乘輿有安車立車本漢制也徐廣曰立乘曰高車坐乘曰安車乾德元年八月改爲進賢車駕四馬駕士二十四人赤質如革車緋輪衣絡帶門簾並繡鳳上設朱漆牀香案紫綾衣一轅駕士衣繡瑞麟 又云晉輿服志中朝大駕鹵簿御四望車駕牛中道是年改爲明遠車駕四馬駕士四十人制如屋攝頂頂上有金龍四角垂銅鐸上層四面垂簾下層周以花版三轅駕士衣繡對鳳 又云鳴鞭二中道騎重行五代有其制而禮令無文是年用之蓋秦漢警蹕之義也 又云金甲長人二人分左右是年諸州獻長人隸寬衣天武視朝則守殿門

行幸則前導 又云辟惡車秦制桃弧葦矢以備不幸是年詔
改爲崇德車 又云開寶元年有象自嶺南來至都城外獲之
太祖命嶺南人教養後吳越國廣南交州繼獻五象自是嶺表
常獻以備大駕先驅之用 又云是年將郊祀命太子中允高
易從太子洗馬高致用同判太僕寺俾繕修車輅自是命內臣
于本司同掌修飾之事 又云天武官三百人中道分左右爲
四行五代禁軍號控鶴年多者號寬衣控鶴衣寬衣給事殿廷
二年改控鶴爲天武分左右廂寬衣控鶴爲天武散手後又改
爲寬衣天武 又云碧欄二十四人騎分左右爲十二重六年
詔內侍省及殿中省細仗內先衣黃者今並令衣碧自唐以來
本衣黃故也 又云織制圖國初京城內獨親王得用太平興

國九年詔宰相樞密使始用織其後近臣及內命婦出入皆用
又云耕根車駕六馬駕士四十人制如玉輅舊駕以四馬端
拱元年親耕籍田有司定儀皇帝乘玉輅以耕根車載耒耜先
驅俄又請改載于象輅以重其事仍駕六馬蓋車制重大故也
又云是年供奉官百人執毬杖騎中道分左右爲五十重不
足則殿直充後置左右侍禁在殿直上駕出則三十人公服執
毬杖遇郊祀則前導服小窠繡雜花 又云咸平二年南郊樞
密副使宣徽使皆攝官導駕遂令與諸王分東西前導自後中
書門下樞密院雖不攝事亦與親王及觀察使以上導駕其轡
駕黃麾仗則親王中書門下樞密院宣徽使三司使副學士舍
人龍圖閣學士待制節度使畱後觀察並導駕 又云國初挈

壺正專司辰刻置館于文德殿內之東偏設鼓樓鐘樓于殿廷之左右其制有銅壺水秤渴烏漏箭時牌鼓器之屬壺以貯水烏以引注秤以平其漏箭以識其刻牌以告時于晝契以發鼓于夜常以卯正後一刻爲禁門開鑰之節盈八刻後以爲辰時每時皆然以至于酉每一時直官進牌奏時正雜人引唱擊鼓十五聲惟子正擊鼓一百五十聲又殿前聲時雜人唱引唐朝舊詞五代止唱和音四年司天監請復用舊詞遂敕兩制詳正付之習唱每大禮御殿登樓入閣內宴晝改時夜改更則用之常時改刻改點則不用凡齋宿則設鼓鈺于警場內每更點又有左右金吾喝探知探相應 又云大中祥符元年以將東封詔令減車輦之制御輦院上新輦凡減七百餘斤詔自今常用

之又有逍遙輦以椶櫚爲屋平頭輦飾如逍遙而無屋並常出所御七寶牀一覆以緋羅繡袍帔內臣馬上捧之謂之駕頭緋羅繡扇二緋羅繡曲蓋一並內臣馬上執之謂之扇篋駕頭在細仗前扇篋在乘輿後大駕法駕鑾駕並用之而字圖不載別有省方道遙輦加牕隔黃繒爲裏登封輦如平頭輦而施關鍵並東封賜名涼車駕以橐駝巡校獵乃用並屬御輦院 又云五年詔織制除宗室外悉禁出入乘用六年復許中書樞密院用焉京城外則庶官通用 又云鼓吹令鼓吹部有六州十二時導引降仙臺四曲是年凡赴祀所還宮乃奏導引曲 又云天禧二年詔導駕官各令借騎驢馬及教駿兵 又云指南車記里車自五代至皇朝皆車中令人轉之天聖五年工部郎中

直昭文館燕肅創意製造以獻詔送太僕寺充用每駕則二匠隨之推轉輪轄 又云記里車所以識道里也車上爲二重皆有木人行一里下一層擊鼓行十里上一層擊鐘晉中朝大駕鹵簿有之皇朝有其車每行必須人發機始能擊是年入內殿直盧道隆請改造其制箱上爲兩層各安木人手執木槌輪徑圍與指南車同中平輪轉一周車行一里木人擊鼓上平輪轉一周車行十里木人擊鐺車行充鹵簿之用 又云朱圓扇舊繡鳳及雜花景祐五年增用盤龍 黃鉞車崔豹古今注曰金鉞黃鉞也三代通用今以黃鉞爲乘輿天寶元年改金鉞車駕二馬駕士十五人赤質無蓋中設金鉞錦囊綢杠駕士衣繡對鷲左武衛隊正一人在車內執鉞武弁緋繡瑞鷹形 又云後部黃麾仗舊仗內第一第五部服以緋第二第六部服以青第三部服以皂第四部服以黃是年改第一部以黃第二部以銀褐第三部第六部以皂第四部以青第五部以緋 又云金吾將軍執襮稍或在鹵簿之先或在鹵簿之後是年依唐李綽歲時記所襮稍八爲二重 又云是年重制六引用雜花鄣鳳風扇 又云是年詔修製飾儀仗法物令太常禮院詳閱典故有未合舊禮者多所釐正旣成陳于宣德門內上御大慶殿門詔近臣同觀今羽儀軍衛方之近古得爲詳備

太常因革禮卷二十七

太常因革禮卷第二十八

總例二十八

鹵簿下

鹵簿下

國朝會要凡在鹵簿三等之外又有兵部黃麾仗用太常鼓吹部太僕寺金玉輅殿中省大輦其制無定然減于小駕皇帝御樓車駕親征或省方還京太廟上冊五嶽上冊皆用之建隆四年八月南郊儀仗使劉溫叟言臣于兵部取到唐明宗朝儀仗字圖導駕用三引諸司法物人數極多周太祖用六引其數差少今請用六引其鹵簿準近例不給又定兵部儀仗五千一百人太常寺鼓吹儀仗八百五十人太僕寺車輅四百八十八人殿

中省儀仗二百六人司天監法物二十一人左右金吾街鑿鑿
鼓及唱探二百十人左右金吾仗執阜燹穰稍等六百七十六
人六軍執旗槍等五百五十二人宮苑司六人詔可十八日南
郊禮儀使陶穀又言案禮令大駕車駕三十六乘今太僕寺見
管止二十八乘玉輅等二十五乘安車四望車辟惡車三乘本
寺見令修飾餘所闕白鷺車一革車一屬車六又令文舊有副
車近代停廢望並下有司製造又金吾將軍左右十二衛將軍
引駕押仗自來只著紫衣今請依開元禮各服本色繡袍金吾
以辟邪爲文左右衛以瑞馬驍衛以彫虎威衛以赤豹武衛以
瑞鷹領軍衛以白澤監門衛以獅子千牛衛以犀牛六軍以孔
雀並下所司修製又儀仗內所著五色畫衣自來止據人數合

散不許參雜既法五行各依其序望依五行相生之色爲次以
黑爲先青赤次之黃白又次之詔並可 又云九月南郊大禮
使范質言大駕儀仗除執持法物外馬步兵隊計百八十五隊
用騎軍大將軍將軍六人郎將都尉九十人騎軍口千四百四
十六人步軍將軍二人郎將都尉八十二人校尉四人主帥二
百九十八人並騎步人六千二百七十六人詔馬步兵隊以上
軍充其大將軍將軍以軍主都虞候充如不足卽通用指揮使
其中郎將都尉以指揮使副指揮使充如不足卽通用軍使都
頭其校尉及主帥以軍使副兵馬使都頭十將已下充 又云
乾德六年十一月詔節度使已下除在京巡檢及押儀仗外並
令衣袴褶衣導駕 又云太平興國九年六月宰相以東封在

近導駕儀衛合取進止太宗曰此行蓋爲告謝天地與蒼生祈福廣陳儀衛卽是勞擾非朕意也鹵簿但一如令式用之 又云是年有司上言開寶中郊祀引駕馴象在儀仗六引前今凡十象行列次序宜有定式詔鹵簿使依開寶故事 又云咸平五年十月詔南郊儀仗遣宮苑使康仁寶內園使李神祐于御路分左右編排引駕官不得多帶從人止以見在官爲例俟至青城于御營四面巡警仍給弓劍器械 又云十一月詔南郊引駕官中書樞密院一行在東親王一行在西餘官依次 又云大中祥符元年九月詔定儀仗內導駕官從人之數親王輔臣宣徽三司使四人學士尚書丞郎節度使三人給諫知制誥大卿監三司副使樞密承旨客省閤門使副金吾大將軍押仗

鳴珂內殿崇班以上二人餘皆一人仍命內衣庫副使兼閤門通事舍人焦守節西京左藏庫副使趙守備左右巡察口鹵簿使上言鸞駕儀仗合使人馬兵部員僚三人騎步卒五百五十六人職掌五人騎太僕寺牽駕步卒百九十四人職掌五人騎輅馬二十六匹殿中省員僚二人騎步八十九人職掌十人騎六軍司員僚六人騎步卒四百二十五人排列官六人左右金吾仗員僚二人騎步九十七人帶金甲天武官一人職掌二十九人騎司天監員僚一人騎步卒三十二人職掌四人騎太常寺馬軍樂官三百人職掌二十五人騎詔並以殿前司天武神勇等軍充之 又云三年八月詳定所言告太廟祀后土並用法駕車駕出京還京初至及離祀所行營半神程往還兩京並

用鸞駕詔可又言車駕經西京合用儀仗其畱司太僕寺見管
車輅法物望令畱守畱臺先次修飾又朝覲壇仗衛請令諸司
比御殿例于法物駕內量取戟槩旗幡等陳設又幸汾陰用三
引內寶鼎令河中尹望令太僕別造車上題榜詔並可 又云
八年五月駕赴玉清宮奉上聖號用鸞儀仗舊儀仗用二千一
百二十二人詔特添及三千人 又云景祐五年重制定槩戟
爲王公已下前騎之用長丈六尺級戟準此小戟差減焉 又
云舊制稍六十八分左右爲三十重是年以短長不齊重制定
長一丈八尺細稍差小之 又云是年天章閣待制賈昌朝上
言三事一事南郊鹵簿車駕出宮詣郊廟日令執毬杖供奉官
于導駕官前分列迎引至于齋宮竊以毬杖非古蓋唐世尚之
以爲玩樂其執者皆褻服錦繡珠玉競爲侈麗旣不足以昭文
物又不可以壯軍容常時豫遊或宜施用方今夙夜齋戒親奉
大祀端冕顛印鼓吹不作而乃陳戲賞之具參贊紳之列導迎
法駕入于祠宮稽諸典儀未爲允稱伏况導駕官自有兩省員
數悉備不煩更有此色供奉官在前迎引臣欲乞今後乘輿出
詣郊廟日權令徹去毬杖候禮畢還宮鼓吹振作卽依常式排
列所覲齋宿之儀無至慢瀆二事言大駕鹵簿有羊車前列者
臣案羊車本漢晉之代乘于後宮隋大業中增金寶之飾駕以
小駟馭以舛童自是以來遂爲法從唐制兼有輦車副車之名
國朝因循尙未改革伏以郊祭天地廟見祖宗車服所陳動必
由禮至如四望耕根之屬兼包歷代皆或有因豈容後宮所乘

參陪五輅臣欲望今後大駕鹵簿內不用羊車倘施禁中自有前制所冀肅恭齋饗稽合典儀三事言南郊大祀鹵簿儀衛甚眾有司雖依典禮名物次第兵仗數目預先分布及五使量行案閱其被差執掌吏員兵伍素不閑習行列先後多失次序所持名物亦或差互押當官但以行事爲名亦或失其處守臣竊謂三載親郊國之大事苟陳象物仰法乾行四方之人觀禮於是宜詳制度以顯光華臣欲乞今後大駕鹵簿前後仗衛次第于致齋前命儀仗鹵簿使令有司執簿籍率押當官員人吏暨諸衛諸省執仗兵士爲將領者自殿門至郊廟分定行列之處詳視先後次序及器仗名品無令差忒嚴戒押當官執事人吏等不得輒離位處所冀闡朝家稽古之法示聖人饗帝之能如

允所奏伏乞付外施行詔送禮儀使宋綬與太常禮院同詳定開奏綬等詳參鹵簿內有諸司供奉蓋資備物以奉乘輿今昌朝所奏以宿齋之時不可陳玩樂之具欲望郊祀前一日應供奉官等令宿于幕次候皇帝行禮降壇導引至青城由青城前引歸大內又案後漢劉熙釋名曰羸車羊車各以所駕名之也隋書禮儀志曰漢氏或以人牽或駕果下馬此乃漢代已有晉武偶取乘于後宮非特爲掖庭制也況歷代載于輿服志自唐至今著之禮令欲望且依舊陳列其鹵簿儀仗每遇南郊前五使欲行點閱素隊各認地分今乞更以昌朝所奏下儀仗鹵簿使至時更切點檢務令整肅詔可及皇祐二年明堂禮官上言執毬杖臣當于前祀一日宿右昇龍門外幕次以俟禮畢奉引

有詔不許入宿令候肆赦排立于樓前 太祖實錄乾德六年
平蜀命右拾遺孫逢吉收偽蜀法物其不中度者悉毀去 又
云是年太祖御殿親閱鹵簿四年詔令仗內衣服舊用絹布采
畫者悉以綜絲絁繡文代之 又云開寶四年十一月親祀南
郊上以乾德已來修製鹵簿至此而畢及郊廟用之謂之繡衣
鹵簿軍衛羽儀自是寢盛 禮閣新編景德二年南郊鹵簿使
王欽若奏今郊禮俯近而鄆王出殯伏聞所用儀仗物色逐司
欲供以南郊法物夫吉凶異道不可相干今王公已下受警戒
者其詞皆曰不恭爾事國有常刑求其所謂蓋不得弔喪問疾
不使罰不覩穢惡之事也弔問猶且不可而況衣服器物而可
雜用乎伏乞令鄆王殯禮供以別仗詔可 又云九月上封者

言國家郊祀有期仗衛中司天十二神輿行漏殿中省芳亭鳳
輦等舊制太重望減制稍輕真宗特命鹵簿使王欽若內侍同
詳閱修飾 又云大中祥符元年詳定所奏將來告廟封祀泰
山據開寶通禮合出大駕鹵簿又案唐書玄宗封禪用法駕今
欲依故事皇帝告廟乘輿出京並封泰山禪社首赴朝觀壇並
只用法駕詔可封禪儀仗使奏乞要報養象所教習象于六引
之前詔更不教習詳定所又奏封禪只用法駕今再詳定皇帝
出京日令諸司只排小駕儀仗共用二千一百三十八人尋詔
改用鸞駕儀仗又詳定所上言東封合以兗州刺史代開封牧
乾封縣令代開封縣令仍換車上牘案鹵簿令法駕鹵簿三引
有開封縣牧注云駕只從所在州縣刺史縣令導駕各準此儀

儀仗太常寺三百二十五人兵部五百六十六人殿中省九十
一人太僕寺二百九十九人六軍諸衛四百六十八人左右金
吾仗各百七十六人司天監三十七人已上總二千一百三十
八人詔可初有司定告廟出京泰山社首山並用法駕上以前
詔惟祀事封潔餘從簡約乃再命詳定而用此制命宮苑使句
當皇城司鄧求遷內侍左班副都知閻承翰西京左藏庫副使
趙守倫整肅隨駕禁衛仍鑄印給之 又云六月詔改鸞駕爲
小駕 又云六月詳定所言皇帝告廟準典禮出乘玉輅歸乘
金輅今緣奉安天書于玉輅皇帝赴太廟往來並乘金輅詔可
明堂記皇祐二年五月鹵簿使言明堂大享用法駕鹵簿準

禮令法駕減大駕三分之一兵部無字圖故本又文牘散逸雖
粗有名數較之禮令未能裁決詔令禮官與判兵部官同定圖
本以聞後據禮官等所言法駕鹵簿凡萬有一千八十八人禮
院言法駕鹵簿用襍稍六以左右金吾將軍四員各服紫繡衣
珠額靴鞞纓刀自副乘路跋塵呵馬押當行事請差官充攝詔
以左千牛大將軍霍斌右千牛將軍周榮押左金吾引駕仗右
屯衛將軍王渙右內率府副率范貴押右金吾引駕仗 禮院
例冊嘉祐二年六月十一日敕祫享禮儀使奏檢會自來南郊
儀仗內金吾上將軍六統軍左統軍右千牛並服紫繡戎服珂
珮乘馬引駕前任節度使並服袴褶衣導駕欲望依例施行詔
可 又云是月太常禮院奏祫享排法駕儀仗準禮令法駕減

大駕三引及大輦五副輅等又據國朝以來南郊大禮畢還內
合乘金輅緣逐次奉詔乘大輦今來排設法駕儀仗依典禮外
欲乞添用大輦準備還內乘御詔可

太常因革禮卷二十八

太常因革禮卷二十九

吉禮一

冬至祀昊天上帝于圜丘一

冬至祀昊天上帝于圜丘十九

太祖三

建隆四年十一月十六日

乾德六年十一月二十四日

開寶四年十一月二十七日

太宗三

太平興國三年十一月十五日

六年十一月十七日

雍熙元年十一月二十一日

真宗四

咸平二年十一月七日

五年十一月十一日

景德二年十一月十三日

天禧三年十一月十九日

仁宗九

天聖二年十一月十三日

五年十一月十七日

八年十一月十九日

景祐二年十一月十五日

五年十一月十八日

康定二年十一月二十日

慶曆四年十一月二十五日

七年十一月二十日

皇祐五年十一月四日

冬至祀昊天上帝于圜丘

太祖建隆四年十一月十六日 通禮以冬至日祀圜丘太祖

日麻是歲十一月二十九日冬至八月有司上言國家初行郊

禮逼近晦日乞改用十六日甲子詔可 通禮祀前七日太尉

誓百官于尚書省禮閣新編云是歲南郊禮儀使陶穀上言享

廟郊天兩日行禮從祀官等先七日皆合于尚書省受誓戒從

來一日內併受兩處誓戒有虧虔潔今用十一月十六日郊禮
臣欲依禮文于八日先受從享太廟誓戒九日別受郊天誓戒
庶合禮經詔可 通禮祀昊天上帝作高安之樂乃以圜鍾爲
宮黃鍾爲角太簇爲徵姑洗爲羽作文舞樂舞六成享太廟作
理安之樂乃以黃鍾爲宮大呂爲角太簇爲徵應鍾爲羽作文
舞之舞樂舞九成 禮閣新編太常博士和峴奏謹準開元禮
祀昊天上帝奏豫和之樂乃以圜鍾爲宮黃鍾爲角太簇爲徵
姑洗爲羽作文舞之舞樂舞六成圜鍾三成黃鍾太簇姑洗各
一成也案開元禮義纂云祀天奏圜鍾之均六變者圜鍾夾鍾
也生于房心之氣房心爲天帝明堂故祀天用圜鍾爲均也凡
樂起于陽至少陰止圜鍾位在卯卯少陽也申少陰也從卯至

申其數有六數六變而樂止則天神皆降可得而禮也又準開
元禮朝享太廟奏永和之樂乃以黃鍾爲宮大呂爲角太簇爲
徵應鍾爲羽作文舞之舞樂舞九成黃鍾三成大呂太簇應鍾
各再成也案開元禮義纂云享宗廟以黃鍾之均九變者黃鍾
生虛危之氣有宗廟之象故享宗廟先以黃鍾爲均也凡樂之
變數皆取本宮之數黃鍾在子從子至申其數有九故九變爲
終則人鬼可得而禮伏見今太常寺所奏降神之樂皆以逐月
用律正與祀典違背切況親郊在近伏乞特行改正詔令禮儀
使陶穀與禮院官詳求典故考驗音樂郊天享廟以圜鍾黃鍾
以下爲次第無令差繆以稱朝廷奉祀之意 通禮朝享太廟
不著牲牢之數郊壇省牲蒼牲一居前又蒼牲一居後青牲赤

牲白牲玄牲各一在南太常新禮云是歲南郊禮儀使言親郊
在近準近例太廟四室角握犢一昊天上帝皇地祇繭栗犢各
一配帝角握犢一五方帝方色犢一大明赤犢一夜明白犢一
神州黝犢一白四室而下犢外各羊豕一詔令太廟添犢一郊
壇添犢一羊豕依合式用之 通禮朝享太廟禮祝冊焚于齋
坊郊天諸太祝取玉幣齋郎取牲體稷黍付燎壇下命官監之
禮閣新編云是歲南郊禮儀使奏享廟冊文郊丘玉幣冊文乞
下宣徽院差官一員監焚詔可 通禮郊壇行事皇帝散齋四
日于別殿致齋三日二日于文明殿一日于行宮禮閣新編云
是歲南郊禮儀使奏皇帝致齋三日一日于崇元殿一日于太
廟一日于郊壇詔可 通禮郊壇行事預祀之官散齋四日致

齋三日散齋于正寢致齋三日三公于尚書省餘官于本司無
本司者郊社太廟齋坊一日于祀所近侍之官應從升者及從
祀羣官諸方客使各于本司及宮館禮閣新編云是歲南郊禮
儀使奏典祀之官散齋四日于正寢致齋二日于所司一日于
祠所又準近例中書門下及內外行事官侍從之官應文武常
參官並乞于朝堂太廟郊壇三處隨皇帝宿齋詔可 通禮以
太常卿引皇帝不用禮儀使國朝會要云是歲十一月二日中
書問將來皇帝郊社日禮儀使及太常卿同引皇帝否禮院稱
皇帝南郊日請依儀注內禮儀使贊導皇帝行事案開元元年
韋縉除國子司業仍知太常禮儀事至天寶九年左庶子韋述
爲禮儀使至肅宗至德二年御史中丞兼戶部侍郎知禮儀事

乾元元年四月除中書侍郎同中書門下平章事充禮儀祠祭等使至大厯七年太常卿楊綰爲禮儀使大厯二年穆宗臨軒冊皇太子禮儀使前導今來檢討故實在前伏乞將來南郊日請依儀注內禮儀使贊導皇帝行事所有太常卿亦乞前引行事詔可 通禮壇上不設黃道褥位太祖實錄云舊制皇帝升壇以褥藉地象天黃道是歲帝命撤之設拜于地 通禮皇帝就燎位南向立奉禮曰可燎舉權火禮閣新編云是歲行禮畢皇帝就望燎其燎壇稍遠有司等不聞燎柴之聲乃命舉燭相應是時不舉權火故也

乾德六年十一月二十四日 通禮皇帝出宮赴太廟赴行宮皆服袞冕是歲儀注皆服通天冠絳紗袍 通禮皇帝出宮無

大內畱守奉辭于明德門外禮是歲儀注有此 禮閣新編云是歲十月二十七日刑部員外郎權判太常寺和峴奏伏觀郊禮在近竊觀建隆四年十一月十五日陛下親享太廟及十六日祀園丘之時伏觀陛下尊祖禮天下就褥位及黃道褥亦令徹去設拜于地以展至恭臣歷觀國史惟唐朝玄宗能行此事陛下情發宸心美符往聖合標信史垂示將來伏乞宣付史官詔可 通禮蕃客下設二王後于西墻之外襲文宣公在文官三品下是歲儀注無此二位 通禮配帝著樽犧樽象樽山罍各二是歲儀注不用象樽二 通禮不著皇地祇從祀位是歲儀注壇之第一等加神州地祇設太樽二實以汎齊玉以兩珪有邸幣以黑第二等加每方嶽鎮海瀆設山樽二實以醴齊

第三等加每方山林川澤設罍樽二實以沈齊外壝之內加每
方丘陵墳衍設概樽二實以清酒 通禮省牲時謁者引司空
贊引引御史入詣壇東陞升行掃除于上降行樂縣于下是歲
儀注無升行降行之節 通禮祀日未明一刻侍中版奏外辦
皇帝服袞冕乘輿出行宮升輅駕至大次門外降輅入次改服
大裘而冕是歲儀注皇帝服靴袍乘輿出行宮繖扇華蓋侍衛
如常儀至大次改服袞冕以祭 禮閣新編云十一月一日刑
部員外郎判太常寺和峴奏伏據建隆四年十一月十六日陞
下郊天時臣爲太常博士贊導行禮將畢陛下就望燎位之際
其燎壇稍遠有司等不聞告燎柴之聲當時陛下曾發聖言令
舉燭相應謹案開元禮義纂云秦以十月上旬郊天以通權火

狀若井之桔槔欲令光明遠照通于祀所者所以知陛下動合
天心言符古典方今再行郊禮合稟宸旨將來柴燎之日欲望
令禮院與少府監少府監掌供祀所燭詳酌禮文作爲權火仍編儀注各
令施行所貴上副聖言遠遵前典詔可 通禮郊畢無行宮稱
賀儀是歲儀注皇帝還青城行宮受文武百僚賀皇帝升坐文
武百僚俱橫行起居再拜中書門下班首少前跪賀訖復位典
儀曰再拜在位官皆再拜舞蹈三稱萬歲又再拜宣徽使近詣
御坐前承旨退西稱有制典儀曰再拜在位官皆再拜宣答訖
典儀曰再拜在位官皆再拜舞蹈三稱萬歲又再拜訖分班序
立皇帝降坐文武百僚相次退所司轉仗于還途如來儀 通
禮駕入門奏采芟之樂 門奏隆安之樂禮閣新編云是歲儀

注有司奏謹案開元禮郊天鸞駕還宮駕入嘉德門太樂合撞
蕤賓之鐘左五鐘皆應鼓祝奏采芡之樂至太極門夏啟樂止
入太極門鼓祝奏太和之樂至閭夏啟樂止者伏觀自來儀注
只稱鸞駕還宮奏采芡之樂及取到太樂局合狀稱自前樂縣
所奏采芡一曲卽是御殿隆安曲章詞句其采芡樂見闕案開
元禮義纂云趨以采芡門外謂之趨芡蒺藜也象王除惡于外
也詳其禮意隆安之樂者自內而出也采芡之樂者自外而入
也卽知自來通用隆安之樂正與禮義纂相違又據太樂局丞
稱竊見將來南郊皇帝回仗宮縣合奏采芡一曲今見收得唐
朝采芡之譜謹錄以申者臣以此知采芡之樂合有樂章曲譜
及據開元禮云從太極門至閭奏太和之樂今緣儀注內見闕

蓋緣便行御樓之禮欲望將來皇帝御樓時將索扇太樂令令
撞黃鍾之鐘右五鐘皆應舉麾鼓祝奏隆安之樂俟扇開簾捲
偃麾夏啟而止皇帝御樓畢將索扇太樂令令撞蕤賓之鐘左
五鐘皆應舉麾鼓祝奏隆安之樂俟簾垂扇退偃麾夏啟而止
所貴典禮無闕出入有儀其采芡曲乃隆安曲樂章伏望差官
撰進下當寺教習應奉仍令太樂局依月律修撰詔和峴修制
教習施行

開寶四年十一月二十七日 通禮誓百官于尙書省是年儀
注南郊禮儀使奏今來受誓戒自三公已下並爲行事官若依
尋常公卿立班卽人數頗眾著位差錯令行事官別作一班其
不預行事官亦受誓戒止依殿庭例各于本班序立詔可 是

歲儀注有司奏鸞駕出宮之日諸司儀仗並集屯門將土填街
所有五品以上官除引駕官外俟駕未發前並與六品以下官
先赴郊壇立班奉迎皇帝詔可 是歲儀注郊壇用犢三羊豕
依令式用之

太宗太平興國三年十一月十三日 通禮皇帝降輅入大次
將行事郊社合以祝冊進御書訖近臣奉出郊社合受各奠于
坵是歲儀注不行進書奠坵之儀 是歲儀注南郊設權火位
于望燎之東 是歲儀注駕至城外與正陽門勘契勘箭如儀
大內畱守正陽門外奉迎通禮無此制

太常因革禮卷二十九

太常因革禮卷三十

吉禮二

冬至祀昊天上帝于圜丘二

冬至祀昊天上帝于圜丘

真宗咸平二年十一月七日 通禮皇帝奠玉幣訖司徒捧俎
歸位皇帝詣壘洗是歲儀注南郊禮儀使奏準至道二年正月
九日禮儀使宋白奏臣今詳儀注朝饗太廟皇帝先詣壘洗後
奠瓚祀昊天上帝未詣壘洗先奠玉幣臣伏請先詣壘洗後奠
玉幣似有次第於禮為宜是時詔從其請今未復準御札將來
冬至皇帝祀圜丘儀注內先升壇奠玉幣訖降壇歸位俟司徒
捧俎方詣壘洗再升壇行事伏緣至道二年太宗皇帝先詣壘

洗後奠玉幣卽是一時新禮今來未敢擅行去取詔令依舊儀
行禮 通禮諸門不著勘箭之儀是歲儀注禮儀使奏今來親
祀南郊伏緣皇帝自來玉幣出乾元門至太廟及郊禮畢仗至
南薰門入乾元門四處並左右金吾仗與閤門對鑾駕前行勘
箭之禮自來儀注內未曾編綴今欲修入儀注施行詔可 通
禮朝享太廟不奠七祀是歲儀注獻畢禮生引知廟卿詣七祀
行奠獻之禮

咸平五年十一月十一日是歲儀注皇帝致齋于乾元殿尙食
進素膳

景德二年十一月十三日通禮昊天上帝皇地祇五方帝日月
並席以藁秸配帝以莞是歲儀注席皆加褥 通禮天皇大帝

北極在壇第二等是歲儀注南郊鹵簿使王欽若奏臣近因製
造南郊神位版竊見司天監壇陛之升降未便伏以漢書郊
祀志五帝爲天神之佐今五帝在第一龕天皇大帝在第二龕
與六甲岳瀆之類同處北極眾星所拱今與尙書大理之類接
席帝座爲天市垣之尊市肆斗斛官者之星附焉今帝座居尙
書大理三公輔星第二等之下與二十八宿積薪騰蛇杵臼之
類同在第三龕卑主尊臣未見其便若以北極帝座本非天帝
蓋是天帝所居則北極在第二龕帝座在第三龕亦高下未等
若以爲同在壇上不拘等列則陛龕差級誠虛設矣況所命行
事官第一等以四品充第二等以五品充是則陛高則官必崇
陛卑則官必賤國家肅恭祀事以答天休等威之間典禮至大

闕文未正理合討論臣忝預職司不敢緘默望令司天監眾官
參驗聞奏詔禮儀使等詳定既而禮儀使趙安仁等言得崇文
院檢討杜鎬司天臺史序等看詳王欽若改定神位其一事欽
若奏天皇帝在第二等與六甲岳瀆同處案禮所謂昊天上
帝者蓋元氣廣大則稱昊天據遠視之蒼然卽稱蒼天人之所
尊莫過于帝記之于天故稱上帝書曰欽若昊天厯象日月星
辰以授人時周官以禮祀昊天上帝以實柴祀日月星辰卽
知天以蒼昊爲名不入星辰之列鄭康成曰昊天上帝卽句陳
口中天王大帝也案天皇帝亦名耀魄寶自是星中之尊本
非天也今于圜丘之上祀昊天上帝壇第二等祀天皇帝則
尊卑等列確然自殊又大裘而冕以祀昊天上帝祀五帝亦如
之則唯有五帝之名初無上帝之號鄭康成謂五帝卽太微之
五帝又以爲上帝都號六天今案郊壇位五方帝在壇第一等
紫微五帝座在第二等太微五帝座在第三等則尊卑之列上
下不同蓋五帝之座此則有二或爲靈威仰赤熒怒之位或以
爲太微五帝則五帝之座耳案傳曰萬物之精上爲眾星故天
萬一千五百三十星地有萬一千五百三十物星之與物各有
所主若五帝之神別有空位則眾星之位豈有別神者矣雖神
道有殊而至理可見今並依郊壇圖爲定元氣廣大則稱昊天
人之所尊則稱上帝其天皇帝卽北辰耀魄寶也自是星中
之尊有同上帝若區而別之其等自異易云日月麗乎天百穀
草木麗乎地又云在天成象在地成形是明辰象非天草木非

地況天以蒼昊爲體不入星辰之列星經云天皇大帝一星在紫微垣句陳中其神曰耀魄寶主御羣靈執萬神圖自是星列請仍舊在第二龕二事欽若奏北極眾星所拱與尙書大理接席案唐郊祀錄第二等祀天皇大帝北斗天一太一紫微五帝座並差在行位前餘內官諸位及五星十二辰河漢四十九座齊列俱在十有二陛閒案唐會要建中元年親拜郊司天冬官正郭獻之奏天皇大帝北極天一太一準星經及天寶中敕並宜升在第一制從之至正元二年太常卿漢中郡王瑀與博士柳冕等奏開元定禮垂之不刊天寶改作起自權制此皆方士繆妄之說非典禮之文請依禮爲定詔復依開元禮而又準司天監牒據星經北極五星在紫微垣內居其中星一曰北辰第

一星主月爲太子第二星主日爲帝王第三星爲庶子亦眾子也第四星爲嫡子第五星爲天之樞今請如正元之議及星經所定仍舊在第二龕三事欽若奏帝座爲天市垣之尊市肆斗斛官者之星附焉今居尙書大理三公輔星第二等之下與二十八宿積薪騰蛇杵臼之類處于第三龕之列卑主尊臣甚未便也臣案郊祀錄壇第三等有中宮天市垣帝座七公日星帝席大角攝提太微太子明堂軒轅三臺五車諸王月星御女建星天紀等十七座及二十八宿並在前中宮座餘一百四十二座齊列皆在十有二陛閒又祀外宮一百五座于內壇之內又設眾星之座三百六十座于內壇之外案帝座有五一在大角一在太微宮一在中心一在天市垣星經帝座一星在天市垣

中者帝之位也是神農所居內爲天庭元在寅階第三等請如郊祀錄仍舊在第三龕四事欽若奏有子星當設孫星位司天監以尊卑不得同位請仍舊止設子星安仁言鎬等所據如此請循舊禮便詔可欽若復奏臣以非才叨預祀事本爲舊章有所未當遂請有司更加裁定今有司但撫故實不商事宜信正元之輕談略經史之讜論謹再申前以取進止伏以禮非天降地出本于人情苟安之百世可守臣比以壇圖未便再乞詳定今禮儀使等無所增損止依舊爲定若以壇圖等可以爲定臣何須喋喋陳辨以浼天聽伏案禮閣新編天寶元年詔升天帝等四座于壇第一等建中元年司天冬官正郭獻之奏冬至日祭南郊天皇帝及北極二座先在第二階後請升于第一

階與大明夜明天一太一等同階有詔從之至正元元年禮部侍郎鮑防等奏南郊從祀天皇帝北辰天一太一等四座準開元禮及六典並在壇之第二等建中元年冬官正郭獻之奏請升第一等案天皇帝及北辰並眾星之貴者天一太一尊于五帝出于方士謬妄之言考之祀典事非經見星位雖貴不合與五帝及日月同列且開元定禮垂之不刊天寶改作事出權制請依開元禮及六典爲定今杜鎬等檢討鮑防等所奏爲定臣案史記天官書漢書天文志中宮天極星其一明者泰一之常居也晉書天文志中宮北極五星北極北辰最尊者其紐星天之樞也天運無窮三光迭耀而極星不移故眾星拱之句陳口中一星曰天皇帝其神曰耀魄寶主御羣靈執萬神圖

夫史記漢晉書皆前世名儒著述倘皆謬妄後代何所稽據又案周禮蒼璧禮天鄭康成釋云謂冬至祭天皇帝于北極者也天皇帝其神曰耀魄寶夫鄭氏博通經傳後聖所仰今之典章多其傳授豈其同方士之謬妄哉又案後魏孝文禮于六宗祀天皇帝及五帝之神明以天皇帝列五帝之上今五帝居第一階而天皇帝居第二階失其序矣後魏典禮出自王肅肅之博通著名方冊杜佑評論六宗之說獨以孝文爲當豈肅佑之賢亦爲謬妄乎又隋合太史局二月八日以太牢兼祀天皇帝太一天一月五星句陳北極北斗三臺二十八宿文人星孫星此又天皇帝列在大明夜明之上明矣制此令者豈亦謬妄乎然則王者恭天地事神明有崇本之文無抑降之理或一遵循舊制臣所未諭且如社稷古爲大祀開元降歸中祀天寶中惡其非是苟以開元作制爲定今社稷可爲中祀乎又開元禮第一階唯有大明夜明五帝今壇圖第一階有神州地祇豈神州地祇可違開元之典天皇帝北極堅守正元之詔乎且如九宮貴神天寶創置列宗廟之上次郊社之秩文宗初舒元輿輒率鄙見降爲中祀厥後水旱交作災難薦興元輿果比姦邪傾覆宗族會昌之始驟復舊章五代因循復隳往制陛下特頒明詔升爲大祀靈心允合景福如應今若謂方士之說爲妄天寶之制爲非凡于祀典並遵開元則九宮貴神可以廢矣然九宮貴神專出方士之論議者尙改累代之失升爲大祀而天皇帝北極備見經史今處之第二階臣實未諭臣又

竊見往古祀典沿革不同者敢述其概漢制天子祀天地于南郊先祖配天先妣配地苟以前代典禮不可損益今可以先妣配地乎又風師雨師舊爲小祀始自天寶升爲中祀正元二年制云況在風雨潤澤萬物朕當屈己再拜以申子育之意德宗軫念黎民下拜風雨標之國史以爲故事天皇北極天之貴神方之風雨實有等降豈前代可以展禮于小祀聖朝不能升享于貴神乎又雷師之祭自古無文天寶以來方列常祀若以無文于古唐室何緣而置其祀乎此臣所未諭也詔止升天皇大帝北極並在第一龕 通禮帝座在第三龕是歲儀注南郊鹵簿使王欽若又奏承詔升天皇大帝北極在第一龕而帝座未奉詔旨至于天市帝座一星皆爲天子所占故光而潤則天子

吉威令行既曰帝座不容與眾星並列下位紫微垣十五星中有五帝內座五星太微垣十星中有五帝座五星天市垣二十一星中有帝座一星星中得帝座之名者獨此三焉天市垣帝座星謂之天庭東北有候星夫以列星爲垣而所居曰天庭坐側之星主司陰陽故與諸宿異矣今紫微太微帝座在第二等獨天市帝座在第三等實禮典之闕文人情所未允又案晉書天文志大角在攝提閒天三座也又爲天棟正經紀也心三星天王正位也中星曰明堂天子位前星爲太子後星爲庶子此二星但曰天子座旣無藩垣而大角一星列爲天棟以此言之非上帝座明矣但厓家以此五座俱占王者統由帝座其實不類臣乞以天市垣帝座一星升第二龕詔可 通禮壇位無孫

星位是歲儀注南郊鹵簿使王欽若又奏子星下無孫星位乞下詳定增設孫星位者尋據司天監奏前後壇圖上只有子星無孫星位蓋其尊卑不可同列欽若復奏竊以親修郊祀咸秩百神大則天地星辰小則丘陵墳衍凡云星象莫不備陳豈獨子孫之間乃有尊卑之限今夫萬物之中唯人爲貴星文太子諸王三公七公皆取象于人杵臼芻蒿厠溷糠廩皆取象于物龜魚狗鼈騰蛇野雞皆取象于畜豈可以人之貴而捨物之賤乎夫以子貴而孫卑不可同祭子星之尊未若太子諸王等孫星之卑未若天溷天尿豈可于彼而不可于此乎夫天高地下旣伸合饗存子去孫實非篤論況在隋朝已存祀令今陛下方詔高禘之慶以廣維城之基苟以前代闕文便爲得禮實恐明

朝有愆景福詔增孫星一位 是歲儀注欽若又奏臣近覽郊壇圖見其間名號顛錯傳寫謬誤有十一位乞下有司檢討經典改易名號以正圜丘神次詔令司天監定奪施行司天監奏一位天龠案天籥八星主開閉宮戶在寅階第三龕字當從籥爲是一位天稟案天廩主藏黍稷字當從廩爲是一位芻蒿星經云積藁以供飼牛馬字當從藁一位天稟星經云天庾主糠穀積儲字當從庾爲是一位紫微當闕垣字一位壘辟案壘辟是羽林之垣字當從壁爲是一位天剛星經云主遊獵所會大繩字當從綱爲是一位離朱離珠須女之藏府也字當從珠爲是一位羅姬星經云主堤塘壅蓄字當從堰爲是已上九位所誤已依欽若奏改訖正內不設左右執法位者據太微垣十星

有左右執法及左右各有上相次相上將共十名總曰太微垣
非止云執法也一位天輶欲改作輻星經云天輶主鸞輿輦轂
義當從輶爲是一位天紀欲改從記星經曰天紀一星在午階
第四龕又有天紀九星在寅階第三龕難以紀從記也詔並從
司天監所奏施行 是歲儀注內降臣僚所奏舊日郊壇神位
版至甚草率今來親郊在近其天地神明版位欲乞嚴行製造
謹具書禮仍雕鐫采飾成後候皇帝赴郊廟日于儀仗內十二
神輿玉冊後置輿于玉輅前令金吾清道赴祀所設位行禮其
常祀神位版亦令置輿于司天監攝官前引赴祀所以表聖人
恭事天地之意詔可 通禮上帝配位五方帝大明夜明內宮
中宮進熟時詣饌各由方陛而升是歲儀注因王欽若奏乞升
天皇大帝北極在壇第一等天皇之饌自辰陞升北極之饌自
午階升 是歲儀注南郊禮儀使奏自乾德六年以來行宮稱
賀橫行再拜遂奏聖躬萬福于禮未備今欲橫行再拜搢笏舞
蹈又再拜而後聖躬萬福又再拜餘稱賀如舊詔可

天禧三年十一月十九日禮院例冊是歲翰林學士工部侍郎
錢惟演奏臣伏覩儀注將來郊祀法駕往還親乘大輦者謹案
周禮王大旅上帝則張氎案設皇邸注邸是屏風也染羽象鳳
皇色以爲飾又儀禮天子衮冕負斧扆然則天子旣服衮冕雖
居輿輦皆合設展明矣欲望大輦中設皇邸于御座之後用協
禮文詔可 大中祥符六年玉清昭應宮成九年景靈宮成至
是歲南郊詔二宮皆前行薦獻之禮命有司修撰儀注參用通

禮太廟南郊之儀 通禮朝廟僖祖順祖翼祖宣祖各設罍彝
一黃彝一犧樽二象樽二著樽二山罍二于室戶外之左北向
壺樽二太樽二山罍二于廟堂階閒是歲儀注每室設罍彝一
黃彝一著樽二于室戶外之左不設犧樽二象樽二山罍二亦
無階下樽罍之制 通禮設御洗于子階東南亞獻二獻之洗
于卯階之南俱北向是歲儀注中書門下奏據禮儀院狀今年
有事于南郊準典禮自來設御罍洗于壇下午階之東設版位
于稍東西向皇帝先詣罍洗後升壇上香奉玉幣畢俟司徒捧
俎再詣罍洗升壇行奠獻之禮令皇太子充亞獻侍從皇帝行
禮伏緣皇太子初陪祀事乍服禮衣冠劍升降之際尙或遲緩
今參議欲于壇第一龕午階之裏別設皇太子版位少立俟奉

郊祀皇帝再詣罍洗升壇行禮如此則升降周備禮容無虧詔

可 是歲儀注皇子洗罍俟皇帝上香奉玉幣後皇太子降就

第一龕位立奏將來南郊大祀皇太子天安殿奏請皇帝致齋
立班班在王公上青城稱賀準通禮節文俟皇太子稱賀畢王
公入賀如儀其日皇帝歸青城樞密使已下殿下分班立定皇

帝升座通事舍人引皇太子再拜訖稍前跪賀其詞本宮撰賀訖復

位又再拜訖搢笏舞蹈又再拜且躬宣徽使于御座前承旨退

稍東西向立稱有制皇太子再拜且躬宣徽使宣答其詞學士院撰宣

答訖又再拜搢笏舞蹈三稱萬歲又再拜訖退以次樞密使已

下合班稱賀次王公已下稱賀如別儀 通禮皇帝朝享太廟

卽不遣有司奏告有司奏告皇帝卽不行朝享是歲儀注南郊

前二日命攝太尉奏告所配之室前一日皇帝復行朝享 通
禮朝廟終獻畢登歌作嘉安之樂諸太祝各入室撤籩豆是歲
儀注奏豐安

太常因革禮卷三十一

吉禮三

冬至

冬至祀昊天上帝于圜丘三

冬至祀昊天上帝于圜丘

仁宗天聖二年十一月十三日 通禮陳設壇門道北尚舍奉
御鋪御座是歲儀注添置御座黃道褥位 通禮太祝以爵酌
昊天上帝樽罍福酒合置一爵不差官酌酒溫進是歲儀注有
司奏郊壇皇帝飲福乞依例差尚食奉御一員躬親于上樽內
酌酒溫暖供進庶叶禮文詔可 是歲儀注南郊禮儀使李維
狀檢會天禧三年禮院奏自來皇帝自青城常服乘輿赴大次
似于禮制未得宜稱欲皇帝自青城服靴袍乘大輦至大次降

輦後乘輿赴更衣幄次服袞冕行事詔可

天聖五年十一月十七日是歲儀注八月四日敕太常禮院奏
準中書送下翰林學士承旨劉筠奏臣近奉敕差充南郊禮儀
使恭以祀事之大職思其憂理或未安固難循默臣伏詳天聖
二年南郊所考制度皇帝南郊前自天安殿詣玉清昭應宮行
禮又迴復赴景靈宮行禮又轉仗衛赴太廟齋宿行禮竊以清
道後行尙防銜轅之變執綏以侍用調琴轡之和事或煩并禮
亦差爽而又案神道貴靜旣明而還況復彌文倍于往古若乃
一日之內數次展儀萬歲之陟降爲勞百執之駿奔不暇在臣
管見敢貢芻言欲乞候將來南郊禮畢別定日詣玉清昭應宮
景靈宮行恭謝之禮若或以景靈宮如唐朝太清宮爲祖廟卽

且詣此一宮薦享訖便赴太廟所有玉清昭應宮俟大禮告畢
專行恭謝告答之儀其南郊前合行奏告悉如舊式如此則昭
孝奉先克協肅恭之美侍祠攝事咸無跛倚之虞欲乞下中密
院同切詳定施行詔送太常禮院詳定禮官稱一日之內赴玉
清昭應宮及景靈宮行禮實爲煩併欲望南郊前差近上臣僚
奏告玉清昭應宮前一日皇帝致齋于天安殿其赴太廟日先
詣景靈宮行薦享之禮如太廟之儀畢赴太廟致齋俟南郊大
禮畢別擇日詣玉清昭應宮行恭謝之禮詔可 通禮朝廟終
獻畢諸太祝各入室徹籩豆是歲儀注禮儀使劉筠奏今月八
日百僚習太廟儀三獻畢歸位登歌作準例禮生一人引太祝
一人升殿行徹豆之禮不應儀注欲望令禮院差禮生七人各

引本室太祝七人升殿徹豆詔可

八年十一月十九日 句當院儀鸞司魏餘慶上言南郊青城
拘占民土南北四百步東西三百六十步其地于官固不可闕
于民頗有所妨欲望給錢收買永爲南郊青城之地又青城內
暖殿七間自來止用采木結縛爲棟宇之象至尊所御誠宜嚴
固欲望自今用瓦木蓋造至南郊時卽以綵帛依舊輓設其青
城周圍自來用索木絞縛畫甑甌幕以爲城牆祀事旣畢其青
城地界無復守望今乞四邊皆築露牆每歲亦可出課利隸于
玉津園詔下禮院詳定禮官奏曰謹案歷代郊祀天地制度無
郊兆內外營構宮宇之文按周禮幕人職掌帷幕幄帟綬之事
注云王出宮則有是事在旁曰帷在上曰幕皆以布爲之四合

象宮室曰幄王所居之帳也帟者幄中坐上承塵幄帟皆以綬
爲之綬組綬所以系帷也又掌次云王大旅上帝則張氈案詔
皇邸大旅上帝祭于園丘之謂也張氈案以氈爲牀于幄
邸謂後版屏風皇染羽象鳳皇羽色以爲文飾又云祀五帝則
張大次小次注云次謂幄也大幄初往所止居也小幄旣接
退俟之處也漢初遭秦焚書之後典禮散亡祀五帝于五時後
又祀太一于甘泉秦時甘泉去長安二百里因秦離宮更起臺
殿蓋以道路遙遠須有行宮用蔽風雨亦非逼近壇墀後漢至
魏晉並無壇所營葺宮宇之制及宋元嘉中南郊至時權作小
帳以爲休息太始中薄加修廣南齊永明初彌漸高麗建武二
年散騎常侍庾彞隆啟云伏見南郊壇園兆外內永明中起百

屋形制宏壯檢尋經史無所準據祭天尚質秦漢已來郊兆壇域無立宮室以明謙恭詔付外詳議國子助教徐景嵩太學博士賀瑒左丞王摛並同曇隆議將軍虞炎議漢之郊祀饗嘗社泉天子自竹宮望拜息殿去壇場既遠郊祭禮畢旋息于此瓦殿之與帷宮謂無關簡略祠部郎中李摛議周禮祭祀張尸次立尸之言理關宗廟古則張幕今也房省宗廟張幕可變爲棟宇郊祀舊案何爲不轉製檐甍遂不行曇隆議此則南齊一時之制百王不易之典逮及梁陳至于隋唐五代皆行郊祀更無壇所起建宮殿之文是以聖朝自太祖以來每行郊禮皆營構青城幄殿卽周禮之大次也又于東墀門外設更衣殿卽周禮之小次也符合禮經初無異議今魏餘慶乞瓦木蓋造暖殿至

時依舊用絲帛蓋覆伏緣至尊所御務求牢固在于幄內於禮無妨又乞和買百姓地土周圍修築露壇至日卻于壇上修立青城今參詳每遇郊禋之歲有妨百姓耕種若優給價直除破租稅令于他處取便買置公私亦便垣牆之內遣人耕墾隨其土宜播種五穀以盡地利閒隙之處可量栽林木卽不得有妨至日修立帷宮幄幕致齋之所務在嚴潔本無資于玩好豈復計其課人所乞種蒔花果可出課利伏請不行詔可

景祐二年十一月 是歲儀注禮院奏準中書劄子將來南郊薦享景靈宮朝享太廟郊祀天地受誓戒日數詔令禮院詳定聞奏謹案唐朝故事親祀南郊前一日朝享太廟開元禮前祀七日平明太尉誓百官于尙書省日某月某日祀昊天上帝于

園丘各揚爾職不共其事國有常刑皇帝散齋四日于別殿致齋三日故唐時只用一日受誓戒禮有明文至建隆四年八月十八日翰林學士承旨陶穀建言享廟郊天宜各日受誓戒以伸虔潔有詔從之自是以來因爲定制竊詳南郊前二日酌薦于景靈宮前一日朝享太廟雖有各前七日受誓戒之事而無各前三日致齋之文徒爲煩重不合禮法又按唐會要及禮閣新編明皇天寶元年二月二十日合祭天地于南郊前二日親享太清宮前一日親享太廟亦無三日受誓戒之說又自唐以來祀天祭地有司攝事前二日先奏告太廟所配之室雖是大祀亦不別受誓戒况國家每緣郊祀前見祖宗非謂特祀無容別受誓戒欲乞自今遵守唐禮只用南郊前七日受誓戒仍舊

前三日致齋乃是舊章足昭永範詔可 是歲儀注詔將來郊天前一日親詣奉慈廟行酌獻之禮詔有司修撰儀注十月十三日禮院奏先準詔皇帝有事于南郊親酌獻奉慈廟其二室合止進文舞不作武舞者謹案春秋傳魯隱公五年考仲子之宮初獻六羽何休范甯咸謂不言佾則于舞不在其中明婦人無武事獨奏文樂也至江左宋建平王劉宏議廟樂之制據以爲說于是章獻皇太后廟遂用文舞及唐垂拱以後中宮之縣始用鐃鍾後世相承因而莫改故儀坤等廟備鍾石之樂獻武舞焉失禮之來不可爲法朝廷謹于稽古篤于事先故前下詔書議奉慈廟所用之樂有司執據舊典請以特磬代鐃鍾取陰教尚柔以靜爲體不可用鍾也有詔從焉今樂去大鍾而舞獻

干楯事體相戾經誼無從今參詳莊獻明肅皇太后莊懿皇太后室並宜止作文德之舞庶爲順禮以格靈心如允所請乞付有司施行詔可 通禮皇帝至版位西向立無小次之制是歲儀注禮院上言伏以皇帝將行郊廟之禮準故事惟設更衣幄殿而未有小次之儀是以薦獻之祭皇帝以至版位比及成禮僅已踰時非所以格至尊究恭意也謹案周禮掌次之職曰朝日祀五帝則張大次小次朝覲會同亦如之鄭康成注大次初往所止居也小次旣接祭退俟之處引祭義周人祭日以朝及闇雖有強力孰能支之是以退俟與諸臣代有事焉賈公彥疏又言祀昊天上帝亦張大次小次古者大次在壇墮之外猶今之更衣幄殿也小次在壇之側今未曾行又案魏武帝祀廟令

曰降神禮訖下階就藪而立須奏樂畢似若遲祭不速訖也故吾坐俟樂闋送神乃起耳然則武帝坐俟容須別設近次亦與周官義同今參詳前代之制謂宜設小次于皇帝版位少東每皇帝獻畢降壇殿就小次有司引亞獻升俟終獻徹豆畢則皇帝復就版位它如常禮如此則奉神之意在久益虔執禮之容有備無闕乞付有司施行詔可 是歲儀注中書劄子準禮院狀南郊牲舊用犢四今三聖並侑增爲五朝享太廟用犢一今躬詣奉慈廟依太廟例亦用犢孝惠諸后分命大臣行事乞薦以羊豕詔可 廣樂記云是歲聶冠卿李照等所造新樂成獻于崇政殿上命中書門下樞密院大臣與觀焉是冬南郊用新樂大樂舊器皆藏于府庫以備因革未幾有言新樂太下不合

中聲乃詔一切罷之復以舊器備懸云 是歲儀注禮院奏據
司天監關到南郊壇圖所列星辰版號相承謬誤合行改正者
本將前代史傳檢勘各有義據況事神資于盡禮辨位貴乎正
名倘守誤文懼失精義伏乞下司天監參詳修正一子階天浮
位案晉隋二書志並云天桴鼓桴也今作浮非是一丑階扶筐
位凡于廟諱並應改易如真武真枵之類合改曰扶箱位白度
位案隋志作帛度大象賦亦曰帛度立象以呈用今作白非是
合改從帛天泉位案大象賦天淵委輸于南海注天淵一名天
海晉隋二志曰天池一名天海此則唐避高祖之諱改淵作泉
今既異時宜復從舊歲星位案晉書志歲星曰東方與熒惑鎮
星太白辰星各配一方今壇圖熒惑在巳階之西鎮星在未階

之西太白在申階之北辰星在亥階之東以四星準之歲星當
在寅階之南今乃在丑階之東與北岳同列理實未允乞參詳
修正一寅階析木位案爾雅析木謂之津十二次名也晉志自
尾至南斗爲析木于辰在寅今作析非是合改析天龠位案晉
隋二志天龠主關閉龠不成文合改作籥一卯階天火位案爾
雅大火謂之大辰亦十二次名晉志自氏至尾爲大火于辰在
卯今作天火非是宜改曰大火一巳階武賁位案尚書周禮有
虎賁之官後人因以名星大象賦亦作虎賁唐避景皇帝之諱
改虎爲武獨晉隋二書志作武賁蓋二書皆唐人所爲故也宜
從復舊曰虎賁一酉階芻蒿位案前漢書志胃爲天倉其南眾
星曰膾積如瀆曰芻蒿積爲膾隋志亦作芻藁今作蒿非是宜

改芻蒿作藁天淵位案隋志天溷廁也天象賦作天溷今作淵不成文宜加添正天稟位案晉隋二志大廩曰天膺主蓄黍稷以供享祀春秋所謂御廩此之象也今作稟非是宜改曰廩一戊階大將軍位案晉隋二志及天象賦並作天將軍今作大非是宜改作天詔合依所奏改正

太常因革禮卷三十一

吉禮四

冬至祀昊天上帝于圜丘四

有司攝事

景祐五年十一月十八日

是歲十月司封員外郎直集賢院

兼天章閣侍講賈昌朝言伏觀南郊前一日皇帝謁景靈宮薦

享訖仍齋于太廟次日朝享訖齋于南郊以臣所見凡郊禋前

唯朝廟之禮本告以配天享侑之意合于舊典所宜奉行其景

靈宮朝謁蓋沿唐世太清宮故事有違經典因可改革欲望將

來朝廟前未行此禮俟郊祀禮畢駕幸諸寺觀日前詣景靈宮

謝成如下元朝謁之儀所冀尊祖事天禮簡誠至詔禮儀使與

太常禮院詳定聞奏禮儀使等言真宗宗奉靈祖營建宮觀每行郊祭必親薦享自陛下纂紹已來率遵典憲五經郊籍並修此禮今若俟南郊禮畢依下元朝拜則太爲簡略如別擇日備仗衛宿齋親謁又成煩併况尊祖之地務極嚴祇欲望且依舊例詔可

康定二年十一月二十日 是歲儀注云有司上言伏見壇上大天上帝皇地祇禱以黃配帝禱以緋以示損于天地皇帝拜飲福禱以緋以示不敢踰于祖宗而自小次之前至于壇上自位黃道禱以黃黃道之制不著于典禮所以籍步而已而反疏祖宗禱位之制又諸執事之臣從升壇者由避黃道旅避回禮至以衣袂摩拂神位皆所未便臣謂自小次之前至于壇下

可如舊制鋪以黃道壇上黃道所宜撤去詔令太常禮院詳定禮官奏壇上黃道皇帝拜位及飲福位用緋仍不令執事者回避壇下黃道拜位解劍位望燎位依舊以黃詔可是歲又有詔自小次至壇下撤黃道履地而升壇 是歲儀注有司上言伏見皇帝行禮當就位稱其小次之設特起近年皇帝奠幣登獻每降卽就而小休至如侍從左右之臣輒坐其後陪祀庶官不能不跛倚以失恭恪此非所以副陛下事天尊祖之意今雖未能追復舊禮撤而去之欲乞盡撤四面帷蔽亦足以瞻望天威長其誠肅詔送禮院詳議院奏小次之制出于周禮蓋天子接祭退俟之處于禮不當不設今乞依臣僚所奏撤去帷蔽令侍從左右之官不得休于其後詔可 是歲儀注詔南郊壇陞上

舊用黃褥昨已令撤去改用緋今緋褥亦不用仍令禮官載于儀祭永爲定式

慶祿四年十一月二十五日 通禮南郊前二日命太尉奏告配帝之室自國朝已來皆行奏告之儀是歲方編爲祀儀今止以祀儀爲據 通禮告廟之日未明二刻贊引引御史太祝已下人行掃除祀儀不行掃除 通禮太官令帥進饌者奉饌陳于東門之外告官奠幣于神座訖太官令引饌人自正門升自太階諸太祝迎引于子階上各設于神座前是歲祀儀告日前二刻少府設祭器光祿實之籩一在神座前左豆一在神位前右置牙盤上 通禮告官獻諸室訖謁者引告官詣東序諸太祝各以爵酌鬯福酒合置一樽太祝進告官卒爵復于坫謁者

引告官復位諸太祝入室跪徹豆籩還樽所是歲祀儀無欲福徹豆遂降階復位 是歲儀注太常禮院準敕每十月十五日朝拜景靈宮永爲定式又據慶祿元年十月十五日朝拜景靈宮準詔以南郊在近權罷行禮所有將來朝拜亦以郊禮在近欲準例權罷詔可 是歲儀注太常禮院奏太廟所設樽壘之數與通禮殊不同伏緣朝廷修正祀儀並依通禮所著合行改正自來每室只設罍彝一黃彝二著樽二今合依通禮增置儀樽二象樽二山罍二堂下增置壺樽二太樽二山罍二方合舊典詔可 通禮昊天上帝以蒼璧皇地祇以黃琮是歲儀注聖旨指揮太常禮院將來南郊皇帝親捧祭玉見用眞玉製造內黃琮玉色帶青于典禮有無妨礙禮院奏檢詳舊例除臣下

事用珉製造加以采飾外其逐次親祀並用眞玉製造絲禮文黃琮合依地色不言別色可用今既無黃色眞玉又緣大禮在近琮不可闕權以充用俟將來別行求訪製造詔可

慶厯七年十一月二十日 是歲儀注南郊禮儀使楊察奏今年有事于南郊檢會慶厯四年十一月十五日南郊前一日朝享太廟禮畢躬謁奉慈廟所有將來南郊奉慈行禮取進止詔今後遇郊禮本廟止差宰臣等行事罷去親饗時已升祔莊獻莊懿二皇太后故也 皇祐明堂記云是歲將郊祀改造新下輅其制崇廣既乘以謁廟而不甚安平禮畢自廟適郊宮復乘舊輅以往

皇祐五年十一月四日 是歲儀注太樂所製造到鸞乃三牲

鼎于郊壇進熟時太官令帥進饌者詣神廚以棘匕于鑊取胙各設于牛羊豕鼎鬯之祝史以局對舉每位用牛羊豕鼎各一其三牲胙太官令以匕于逐鼎內取共載一俎司徒奉奠其詳具總例

有司攝事

通禮不著權罷常祀乾德元年十一月太常博士和峴言今月十六日親祀南郊合享天地準書日二十九日冬至常祀昊天上帝謹案禮記祭義云祭不欲數數則煩煩則不恭禮令及開元禮義纂云禘祫之月不行時享大可以兼小禮也以宗廟圜丘享祭同義若以祭義言之卽煩數以禮令言之卽同月以義纂言之卽大可兼小今詳冬至雖是大祀然纔過親郊望依禮

令之義不行常祀詔可 慶厯祀儀前一日省牲器太祝讀文
視祭玉神位版等通禮無此 通禮蒼牲一青牲一赤牲一在
北黃牲一白牲二玄牲二在南羊豕各九慶厯祀儀用犢一羊
豕各十 通禮祀日未明四刻諸祀官各服其服慶厯祀儀祀
日監祭監禮先升壇點閱陳設訖然後服祭服 通禮太尉奠
玉幣于正配位配帝不用玉 奠訖進饌進饌訖奠爵奠爵訖讀祝讀
祝訖飲福受胙飲受訖太常光祿卿相次酌獻各飲福不受胙
初太尉將奠配帝幣諸太祝及諸座獻官各奠玉幣于上下神
座太常卿將升獻謁者七人分引第一等獻官奠五方帝及大
明夜明等位第一等獻官將升謁者五人次引第二等獻官分
獻內宮所餘座皆祝史齋郎助奠第二等獻官將升謁者四人
次引第三等獻官奠中宮所贊引四人次引獻官奠外宮所贊
引引獻官奠眾星所祝史齋郎助奠如內宮之儀慶厯祀儀太
尉奠玉幣于正配位奠訖司徒奠俎訖太尉三奠酒訖讀祝讀
祝訖飲福受胙飲受訖太常卿光祿卿以次詣正配位各三奠
酒飲福不受胙司天監二員始升壇之第一等分拜五方帝日
月天皇大帝北極上香奠幣奠酒次禮生分引上下獻官分獻
從祀神位獻訖復位

太常因革禮卷第三十二

太常因革禮卷三十三

吉禮五

正月上辛祈穀于園丘

有司攝事

正月上辛祈穀于園丘一

太宗二

淳化四年正月二日

至道二年正月十日

二年儀注皆亡已下所載止于實錄禮閣新編國朝會要等書得其一二三耳

淳化四年正月二日

通禮以四方帝為從祀禮閣新編乾德

二年十一月禮院言準舊禮

正月上辛祀昊天上帝以順祖配

以五方帝為從祀又準去年國子司業兼博士聶崇義奏請別

祀赤帝爲感生帝以符火德者日用上辛配以宣祖禮之重者少過于斯况昊天乃舊禮明文感生帝是聖朝新敕論諸祀典俱謂不刊然則一日之中兩處皆祀赤帝謹按禮記祭義云祭不欲數數則煩煩則不恭數尙不可况同日乎且祀爲感帝已極崇奉列之從祀反成卑屈以此詳酌誠未協中今欲于昊天從祀內不設赤帝一座所貴顯特尊于感帝符不數之禮文詔恭依 國朝會要淳化三年九月詔以今年十一月二十日親祀南郊十日皇子許王薨有司言王薨在未受誓戒前準禮天地社稷之祀不廢太宗疑之命宰臣于中書集尙書丞郎翰林學士中書舍人御史中丞禮官學官等詳議可否吏部尙書宋琪等奏曰伏以先王制禮蓋本于人情垂爲世範匪天降而地

出必適變以從宜允協大中是爲要道今國家以冬至之日有事園丘適值親王薨謝獻議者據禮云天地社稷之祭並不廢况許王薨謝去郊禮纔餘十日又詔輟十一日已後五日常朝且至尊成服百僚皆當入慰禮院又以今月十二日十三日文武百僚並赴尙書省受誓戒按令式受戒之後不得弔喪問疾今若皇帝旣輟朝而成服則全爽禮文百僚旣受誓戒而入奉慰則又違令式所謂國家之儀盡失吉凶之制相干况屬聖朝所宜慎重且許王地處親賢望隆磐石于朝廷爲世子于昆仲爲大宗薨謝已來臣庶痛切當悲悼慘傷之日行昭升巖配之儀實上帝之不歆下民之所惑臣等按祭天之數歲有四焉載于禮經非有差降伏請移日就來年正月二日上辛行禮祀之

禮則許王之喪紀已終郊廟之吉儀獲展以家以國情禮兼申
詔從宋琪所議改用來年正月二日行祈穀禮今來冬至差公
卿攝事 禮閣新編十一月南郊禮儀使上言來年上辛祈穀
與祀感生帝皆同日竊况祈穀壇舊不設赤帝位緣今親行祀
禮其壇備設五方帝位乞權罷感生帝常禮詔可

至道二年正月十日 通禮郊壇奠玉皇帝不詣罍洗太宗實
錄是歲禮儀使宋白上言臣今檢詳儀注朝享太廟皇帝先詣
罍洗後奠瓚祀昊天上帝卽未詣罍洗先奠玉幣今來伏望先
詣罍洗後奠玉幣於禮爲允上遽召宰臣問前代祀上帝未詣
罍洗而先奠玉幣于禮可乎呂端等對曰王者親執玉帛以事
上帝玉帛爲接神之物也于禮尤宜蠲潔若未盥洗而先奠獻

殊失恭虔之意宋白奏曰如允臣所陳止一次升壇上儼然改
容而言曰朕親行郊祀蓋爲蒼生祈福若變禮爲允固當依卿
取奏如可遵舊典雖百次登降亦不以爲勞也呂端等皆言宋
白所議得禮之中是歲竟先詣罍洗後奠玉帛

有司攝事

通禮祈穀用上辛日禮閣新編景德三年十二月龍圖閣待制
陳彭年言伏觀畫日來年正月三日上辛祈穀至十日始立春
謹按秦月令正月天子以元日祈穀于上帝說者謂上辛祈穀
郊祀昊天上帝春秋傳曰啟蟄而郊郊而後耕蓋春氣初至農
事方興郊祀昊天以祈嘉穀故當建寅之月迎春而後郊矣自
晉泰始二 years 上辛之郊不擇立春先後齊永明元年立春前郊

議者欲遷日王儉啟云宋景平元年元嘉六年並立春前郊遂不遷日後吳操之又言應在春後然則歷代數說互有異同若來年正月十日立春三日祈穀斯則襲王儉之末議違左氏之明文理有未安事當復古况陛下嚴重祀典肆返神休豈舍周孔之格言用齊晉之曲說願以正月立春之後上辛行祈穀之祀誕告禮官著爲甲令詔再令禮院詳定禮院奏按月令云正月元日祈穀于上帝左傳曰啟蟄而郊杜預云啟蟄夏正建寅之月祀天南郊又按梁何佟之議云今之郊祭是報昔歲之功而祈今年之福故取歲首上辛不拘立春先後也周人冬至于郊丘大報天也夏正又郊以祈農事故有啟蟄之說自晉太初二年並園丘方澤同于二郊是以一郊之中有所有報不待啟蟄而用上辛始如此也本院詳攷禮傳典據既言建寅之月啟蟄而郊則合在正月立春之後所云不拘立春先後則後代苟簡不足爲法請依彭年所奏當于立春後正月辛日祈穀頒下所司永爲定式詔可 國朝會要天禧元年十二月六日禮儀院奏先準敕每年正月十四日皇帝詣會靈觀燒香十五日朝拜玉清昭應宮今據有司具畫日內正月十七日辛亥祈穀祀昊天上帝前二日奏告太祖一室今準景德三年崇文院檢討陳彭年奏伏觀正月三日上辛祈穀十日始立春左氏傳曰啟蟄而郊郊而後耕則郊嘗在立春之後今看詳上辛祈穀不拘立春前後卽是後代相承不足爲法當時詔旨依彭年所奏施行自景德四年已後方用立春辛日蓋緣其時未有朝拜宮觀

令式今並檢詳典禮南齊王儉啟云按宋景平元年正月三日辛丑南郊是月十一日立春元嘉十六年正月六日南郊是月八日立春此往代明例不以先郊後春爲嫌所有來年祈穀並許用正月上辛不拘立春亦協典禮詔可 禮院例冊慶厯二年十一月二十六日禮院奏準敕正月一日皇帝御大慶殿受朝賀上壽竊緣來年春季晝日正月二日上辛祈穀圜丘正月一日皇帝御殿在致齋之內作樂有妨今據天禧元年十二月六日禮院奏每年正月十四日皇帝詣會靈觀燒香十五日朝拜玉清昭應宮準來年晝日正月十六日辛亥祈穀祀上帝朝拜之日在致齋之內按宋孝武朝有司奏魏代郊天值雨用後辛晉代亦更吉日其來年正月上辛祈穀顯有所妨伏况歷代典故明載不拘立春先後及或有所妨亦得更日所有來年祈穀之日若依古今事故亦協典禮詔可 通禮祈穀蒼牲一居前青牲一黃牲一白牲一玄牲一居後又蒼牲一慶厯祀儀牲用犢一 慶厯祀儀祀前一日太祝讀祝視祭玉等通禮不著餘如冬至攝事之儀 通禮祀前三刻服祭服慶厯祀儀點閱然後服如冬至圜丘攝事之儀 通禮太尉奠玉幣于正位訖奠幣于配帝位謁者四人分引太祝奉玉幣各奠于四方帝之神座至太尉再升獻執爵奠正位訖次奠配帝位謁者四人又引太祝酌汎齊奠四方帝之神座謁者引太常卿奠正位訖次奠配帝位謁者四人引太祝奠四方帝之神座光祿卿獻正配位及太祝獻四方帝並如亞獻之儀慶厯祀儀三獻官皆獻畢

然後禮生引司天監壘洗升詣四方帝神位前上香捧幣奠再拜復位通禮從祀太祝三獻慶麻祀儀酒幣並行一獻而已

太常因革禮卷三十三

太常因革禮卷三十四

吉禮六

孟夏雩祀圜丘

有司攝事

大享明堂上

孟夏雩祀圜丘

太祖開寶九年四月四日通禮雩祀于本都之圜丘是歲下詔云定鼎洛邑我之西都燔柴泰壇國之大事况削平江表底定南方率土混同自天庇祐今暫巡西京以四月內擇日有事于南郊通禮皇帝出京皆親告太廟禮閣新編是歲禮官上言按舊儀將有事于南郊必先告廟今雩祀西都神主不可遷移請于西巡之前只就本京告廟有司遂具儀以聞是時皇帝不

致齋不設宮縣登歌之樂不列仗衛止乘步輦赴太廟告享而已
通禮郊丘蒼牲一居前蒼牲一少退方色牲各二是歲儀
注禮儀使上言乞依開寶四年南郊壇用犢三羊豕依令式用
之詔可 通禮皇帝奠玉幣訖降壇歸位俟司徒捧俎訖皇帝
詣壘洗再升壇奠爵讀冊是歲儀注有司上言皇帝升壇行事
奠玉幣訖欲不降壇便奠爵讀冊文詔可 通禮鸞駕出宮奉
禮郎設從祀羣官五品已上二王後于武官之北從祀羣官五
品已上依時刻俱集朝堂無六品已下先赴行宮奉迎之禮是
歲儀注南郊禮儀使奏出宮日設從祀羣官文武五品已上于
東西廟堂如式其六品已下二王三恪朝集使諸方客使等並
鸞駕未發之前赴郊壇行宮門外並立班奉迎鸞駕過還幕次

有司攝事

伏緣皇帝出宮日諸司儀仗並集屯門將士填街五品以上官
若朝集立班慮恐出入稍難今準開寶四年南郊例其五品已
上除引駕官外俟駕未發之前並與六品以下官先赴南郊壇
立班奉迎皇帝詔可 是歲儀注禮畢皇帝御五鳳樓肆赦
通禮不著立夏後卜日之制禮閣新編景德三年禮官奏今年
四月五日雩祀十三日立夏祀赤帝按月令立夏之日天子迎
夏于南郊說者謂祭赤帝赤燿怒于南郊之兆是月也大雩謂
龍見而雩建巳之月陽氣騰勝而常旱萬物待雨而長故祭天
以祈膏雨龍角亢星也立夏後昏見于東方春秋傳曰啟蟄而
郊龍見而雩是也建巳之月蒼龍宿之體昏見東方故祭天遠

爲百穀祈膏雨爾唐五禮序列以爲從周以來歲星差度今龍見或在五月若以祈雨于時已晚今若四月上旬卜日不祭于立夏之前此則乖背典儀假令龍見于仲夏雩祀于季春相去遼闊禮尤不協請自今雩祀并于立夏卜日如立夏在三月卽須改朔後卜日詔可 通禮前二日奏告配帝之室其因革具慶厯四年冬至親祀園丘 禮閣新編天禧四年四月一日左僕射平章事向敏中薨詔八日發哀禮院奏十日雩祀昊天上帝八日發哀在致齋之內于禮有妨姑乞改用十一日發哀詔可 通禮蒼牲一居前蒼牲一少退青牲赤牲黃牲白牲黝牲各二慶厯祀儀用犢一羊豕各一 通禮太尉奠玉幣于正座訖次奠配帝幣太祝以玉幣各奠五方帝五人帝之神座奠將畢獻官以幣奠五官之神座至太尉再升獻正位次獻配位太祝又各酌泛齊進奠五方帝之位座次太常卿升獻正位次獻配帝位太祝酌醴齊進奠五方帝之位座次光祿卿獻正配座及太祝獻五方帝並如太常卿之儀初太常卿將升獻贊引引獻官酌醴齊奠太昊氏餘座皆齊郎助奠五帝獻將畢贊引引獻官酌醴齊奠勾芒氏神座餘座祝史助奠慶厯祀儀三獻俱畢次禮生引司天監升壇第一等詣五方帝神位前搢笏上香捧幣奠爵訖再拜引第二等分獻官詣五人帝位奠爵再拜引獻官詣壇下已升東五官神位奠爵拜俟分獻俱畢復位

皇帝大享明堂二

仁宗二

皇祐二年九月二十七日

嘉祐七年九月二十日

大享明堂上

皇祐二年九月二十七日通禮季秋祀天帝于明堂是歲以大慶殿爲明堂行禮明堂記曰上御崇政殿時從臣等奏曰孝經云宗祀文王于明堂以配上帝於禮記則在明堂位在周官攷工記則有世室重屋之制然文略不備餘皆後漢諸儒雜引緯書各爲議論駁而不同上曰明堂者布政之宮朝諸侯之位然則天子之路寢乎乃今之大慶殿是矣况明道初合祀天地于此今之親祀不當因循尚于郊壇寓祭其以大慶殿爲明堂分五室于內天章閣待制王洙上言臣謹按大享之禮行乎南郊

壇非古也自隋唐以來行之隋開皇十三載議立明堂以役煩不就遂訖隋代季秋祀五方上帝于雩壇唐自武德至正觀之末議立明堂季秋大享則于園丘行事斯皆制度未備而寓祭于壇施於有司攝事則可也於王者親祀則非蓋說禮者云明堂在國之陽王者布政之宮也攷工記云夏后氏世室商人重屋周人明堂鄭氏云世室者宗廟也重屋者王宮正室若大寢也明堂者明政教之堂也此三者互言之明其同制是宗廟及路寢制度皆如明堂也明堂大享乃嚴祖考以配上天子堂室之禮也夫當室祭于堂而露祭于壇恐失禮之本意臣以謂古既云宗廟路寢與明堂同制則明堂未立而大享于路寢可也路寢者天子聽政治之所以今言之則大慶殿者古之路寢臣

欲乞就大慶殿行禮是爲得禮之本意詔下太常禮院詳定判太常寺宋祁等又上言四事一事明堂者古天子布政朝諸侯之所而前代諸儒以爲在國之陽國朝以來未遑修建每季秋大享卽有司攝事寓祭南郊壇今皇帝旣親祠不容寓禮宜卽大慶殿以爲明堂今大慶殿乃古路寢明堂其體一也倣古便今于義爲允况國朝已曾就此殿恭謝天地二事據明堂制有五室大享之時卽設昊天上帝于太室中央南向配帝于上帝東南西向青帝室在東西向赤帝室在南北向黃帝在太室內少西南向白帝室在西東向黑帝室在北南向今大慶殿初無五室欲權爲幔室以準古制每室爲四戶八牖或不幔室卽止依方設版位于禮亦不至妨闕其五神位卽設于庭中東南三

事明堂古制南面三階三面各二階今大慶殿惟南向一面有兩階其三面之制卽難備設欲于南面權設午階以備乘輿登降四事燎壇設于殿庭東南隅如通禮之制有詔明堂權爲幔室五室方位再令檢詳典禮餘依奏禮官復奏按周禮夏后氏世室先鄭云堂上有五室象五行木室于東北火室于東南金室于西南水室于西北土室在中央崔靈恩曰木室在東北木初生于寅火室在東南火初生于巳金室在西南金初生于申水室在西北水初起于亥土室在中者象土居中以總御五行又明土中爲室寄治四方不專居一方土能包含四時之義也欲乞依周禮鄭崔義說設五室于大慶殿中及四隅于行禮升降爲便所設幔室用青絁朱裏以爲芻帷上羃其四戶八牖準

大戴禮朱綴戶白綴牖今宜以朱白緝飾戶牖詔可殿榜仍加
繒金親書明堂二字其殿門榜飛白書明堂之門四字 通禮
神位昊天上帝配位宣祖皇帝五方帝五人帝五官不設南郊
位次明堂記云是歲上御崇政殿一日謂輔臣曰孝莫大于嚴
父嚴父莫大于配天今冬至日當親祀圜丘朕欲以季秋有事
于明堂行享帝享親之禮如何宰臣文彥博對曰據舊典昊天
上帝一歲四祭皆于南郊以公卿攝事惟至日圜丘率三歲一
親祀開寶中藝祖幸西京以四月行大雩之禮淳化四年至道
二年太宗皇帝皆以正月上辛行祈穀之祀悉用圜丘神位以
祭惟季秋大享闕而未舉眞宗大中祥符初以元符昭錫議行
此禮又卽有事于岱宗未遑合宮之事將上帝祖宗之意遺以
俟陛下乎不勝大慶其後上又謂輔臣曰禮非天降地出緣人
情生耳近禮官定議止曰嚴父配天習拘儒之舊傳舍三朝之
成法今合祭天地並侑祖宗百神從祀茲朕所以昭孝道民之
意亦虞書所謂類上帝禋六宗望于山川徧于羣神之義也旣
而內出手詔曰大享明堂之禮前代並用鄭元王肅兩家議說
兼祭昊天上帝已是變禮相參國朝自祖宗以三歲一親郊卽
徧祭天地及上下神祇無不從祀故太祖開寶九年雩祀太宗
淳化四年至道二年祈穀且雩祀祈穀二禮本無地祇位是時
並皆特行合祭天地以祖宗配百神從祀今年九月明堂正當
三歲一親郊之期近見禮官所定只祭昊天五帝而不及地祇
又配坐不及太祖太宗雖準舊典施行未合三朝近制况比年

以來水旱地震稼穡不登今移郊爲大享遂舉嚴配之禮蓋亦
爲民祈福若祭天而不祭地又祖宗不得徧配于禮未安其將
來明堂行禮宜特合祭皇地祇奉太祖太宗眞宗皇帝並配朕
躬親行禮五帝神州亦特親獻自餘日月河海諸神從祀悉如
圓丘之儀庶協三朝舊規以稱朕躬事天地祖宗神靈之意

太常因革禮卷三十四

太常因革禮卷三十五

吉禮七

大享明堂中

大享明堂中

是歲儀注依天禧三年南郊例酌獻景靈宮天禧儀升降不設
黃道褥位致齋日有司陳大駕鹵簿于正陽門是歲儀注置黃
道褥位陳法駕鹵簿儀仗 天禧儀景靈宮降聖送聖並奏眞
安之樂皇帝行止奏隆安受福酒奏慶安皇帝歸位退文舞迎
武舞入奏冲安亞獻詣壘洗武舞作降眞觀德之舞終獻如亞
獻之儀明堂記是歲降神送神並奏大安皇帝行止奏乾安皇
帝進酒奏祖安飲酒奏報安皇帝歸位退文舞迎武舞奏正安

亞獻詣罍洗奏冲安作降真觀德之舞三獻如亞獻之儀 明
堂記于壝門大次之後設小次通禮無此制 通禮朝廟時無
知廟卿詣七祠行酌奠之禮是歲儀注增行酌奠 是歲儀注
有分遣大臣詣皇后廟奉慈廟各饗禮通禮未有此制 通禮
朝廟迎神送神並奏理安迎神作文德之舞九成皇帝升降並
奏隆安逐室裸奠奏嘉安明堂記降神送神並奏興安降神作
文德之舞九成皇帝升降行止並奏乾安逐室裸瓚並奏瑞文
之曲 通禮齋戒三公宿尙書省餘官于本司無本司者宿于
郊社及太廟齋坊是歲儀注近侍之官宿于廟堂預享及從升
堂者並文武羣臣官各宿于左右昇龍門外內廷有所司者宿
于本所諸方客使各宿于公館 通禮明堂行禮尙舍奉御設

御座是歲儀注置黃道褥位 明堂記先饗二日太樂令于匏
竹之次設節鼓又設權火于望燎位之東南通禮皆無此制
通禮設協律郎一位于堂上午階之西明堂記增二位一于堂
上西階之西一于樂縣西北 通禮設大祝奉玉帛位于柴壇
之南北向是歲儀注無此位 通禮明堂省牲蒼牲一居前又
蒼牲一少退青牲赤牲黃牲白牲玄牲各二徧少退明堂記蒼
牲一居前黃牲一少退又牲九羊豕各十六在南少退是歲禮
官奉議曰今明堂增設禋配之位則牲亦隨廣請于七犢外更
增四犢所有羊豕亦依郊例各用十六以薦日月已下從祀神
位詔可 通禮昊天上帝皇帝親獻五方帝五人帝五官皆獻
官奠獻明堂記昊天上上帝皇地祇五方帝神州地祇太祖太宗

真宗皆皇帝親獻餘從祀日月天皇帝已下皆獻官奠獻
通禮祭器昊天上帝配帝數用大祀從祀五方帝數用小祀五
人帝籩豆各四五官籩豆各二明堂記昊天上帝皇地祇五天
帝神州地祇太祖太宗真宗數用大祀天皇帝北極大明夜
明數用中祀是時禮官奏五人帝既從祀殿室禮當差敘欲準
天皇帝進用中祀五官據通禮陳設象樽各二數與五人帝
同而位在階下欲用小祀之數其餘諸神欲乞一準郊例陳設
詔可 通禮昊天上帝配帝五方帝五人帝五官昊天上帝席
以藁秸配帝席以莞五方帝席以藁秸五人帝五官席以莞是
歲儀注昊天上帝皇地祇席以藁秸太祖太宗真宗席以蒲越
五方帝席以藁秸五人帝席以莞北極已上席亦以藁秸已下

悉加褥五官五星以下席以莞不加褥 通禮昊天上帝堂下
山罍各二配帝一位著樽犧樽象樽各二山罍一在堂上神座
之左五天帝山罍各一于室內神座之左明堂記昊天上帝堂
下山罍各四皇地祇泰樽 首樽犧樽山罍各二在堂上室外神
座之左又設象樽二壺樽二山罍四在堂下中階之東配帝三
位著樽犧樽象樽山罍各二在堂上上帝酒樽之東五方帝山
罍各二于室外置神座之左神州地祇設泰樽著樽犧樽山罍
各二在堂上神座之左日月天皇帝北極泰樽各二在殿上
神座之左內宮象樽各二每方岳鎮海瀆山樽各二在堂左右
中宮壺樽各二每方山林川澤蠶樽各二在丹墀龍墀上外宮
概樽各二每方邱陵墳衍原隰亦概樽各二眾星散樽各二並

在東西廂各于神座左右 通禮昊天上帝泰樽爲上實以泛
齊著樽次之實以醴齊犧樽次之實以盎齊象樽次之實以醢
齊壺樽次之實以沈齊山罍爲下實以三酒五方帝太樽爲上
實以汎齊著樽次之實以醴齊犧樽次之實以盎齊配帝著樽
爲上實以汎齊犧樽次之實以醴齊象樽次之實以盎齊五人
帝之著樽實以醴齊玉官之象樽實以醴齊玄酒各加于五齊
之上明堂記昊天上帝皇地祇太樽爲上實以汎齊著樽次之
實以醴齊犧樽次之實以盎齊象樽次之實以醢齊壺樽次之
實以沈齊山罍爲下實以三酒五方帝太樽爲上實以汎齊著
樽次之實以醴齊犧樽次之實以盎齊山罍爲下實以三酒神
州地祇太樽爲上實以汎齊著樽次之實以醢齊犧樽次之實
以盎齊山罍爲下實以三酒配帝著樽爲上實以汎齊犧樽次
之實以醴齊象樽次之實以盎齊山罍爲下實以清酒五人帝
之著樽實以醴齊日月天皇帝北極太樽實以汎齊內宮象
樽嶽鎮海瀆山樽並實以醴齊中宮玄樽山林川澤蜃樽並實
以汎齊外宮邱陵墳衍原隰並概樽實以清酒眾星散樽實以
昔酒凡齊並加明水酒皆加明酒各實于上樽 明堂記皇地
祇以黃琮神州地祇以兩圭有邸日月以圭璧皆置于神座之
前其燔玉加于幣上皇地祇幣以黃神州地祇以黑日月內宮
已下各從方色 通禮五人帝五官幣各從方色明堂記皆以
白 通禮皇帝服通天冠絳紗袍乘輿以出至大次門外改服
大裘而冕明堂記皇帝服鞞袍乘小輦改服衮冕以祭 明堂

記駕至文德殿門勘契門下省奉寶輿先入通禮無此二儀
通禮皇帝未升堂謁者引諸獻官俱詣東陛升堂立于樽所太
祝于諸獻官皆跪取玉幣于篚立于東南隅北上配帝太祝立
于西南隅北上五方帝五人帝五官諸太祝及獻官取幣于篚
立于樽所太常卿引皇帝自南陛升堂太祝以玉幣授侍中進
皇帝皇帝跪奠于昊天上帝神座太祝奉玉幣奠于五方帝之
神座太祝又以配帝之玉帛授侍中侍中進皇帝皇帝奠于宣
祖神座五人帝之獻官五官之太祝各以幣奠于神座明堂記
皇帝疊洗升獻官自中階至太室禮儀使前導皇帝入太室詣
昊天上帝神座請皇帝奉玉幣奠于神座次詣皇地祇五方帝
神州地祇奠玉幣皆如上儀皇帝詣太祖太宗眞宗皇帝神座

奠幣降自中階還版位樂止禮生各引分獻官奉玉幣進奠日
月天皇帝大帝北極五人帝五官及諸神之座祝史齋郎助奠
通禮進熟天帝之饌升自午階配帝之饌升自卯階五方帝五
人帝之饌各由其階升諸太祝迎引于堂上設于神座前太祝
復位又進設五官之饌相次而畢明堂記諸太祝迎昊天上帝
皇地祇之饌升自中階青帝赤帝神州地祇配帝大明北極太
昊氏神農氏之饌升自東階黃帝白帝黑帝夜明天皇大帝軒
轅氏少昊氏顓頊氏之饌升自西階其內宮中宮諸饌各隨便
升設又進設五官外宮已下至眾星饌相次而畢通禮初太尉
將升獻謁者引五人帝之獻官詣疊洗次酌醴齊奠于太昊神
座前餘座齋郎助奠五人帝獻畢謁者引五官之獻官詣疊洗

酌醴齊奠于句芒氏神座餘座亦齋郎助奠明堂記初亞獻將
升禮生分引諸位獻官俱詣罍洗酌奠五人帝日月天皇大帝
北極已下及左右夾廡丹墀龍墀並廷中五官東西廂外宮眾
星等座各由其階獻奠 通禮皇帝飲福受胙訖降階還版位
不著小次之制明堂記皇帝飲福訖禮儀使奏憩小次先此禮
官奏謹按周禮掌次之職祀五帝則張大次小次注云次謂幄
也大次初往所止居也小次既接祭退俟之處也景祐初禮官
上言請依周典親祀行禮壇殿之下皆設小次爲接祭待事之
所今依例備小次雖詔許備儀而上棊于奉神皆不入小次
通禮飲福無尙食奉御溫酒之儀明堂記禮儀使奏景靈宮太
廟明堂行禮皇帝飲福舊制以尙食奉御一員俟親酌酒于上

大四百九

樽先投溫器然後進御今乞依舊制增設以協禮文詔可

太常因革禮卷三十五

太常因革禮卷三十五

才

