

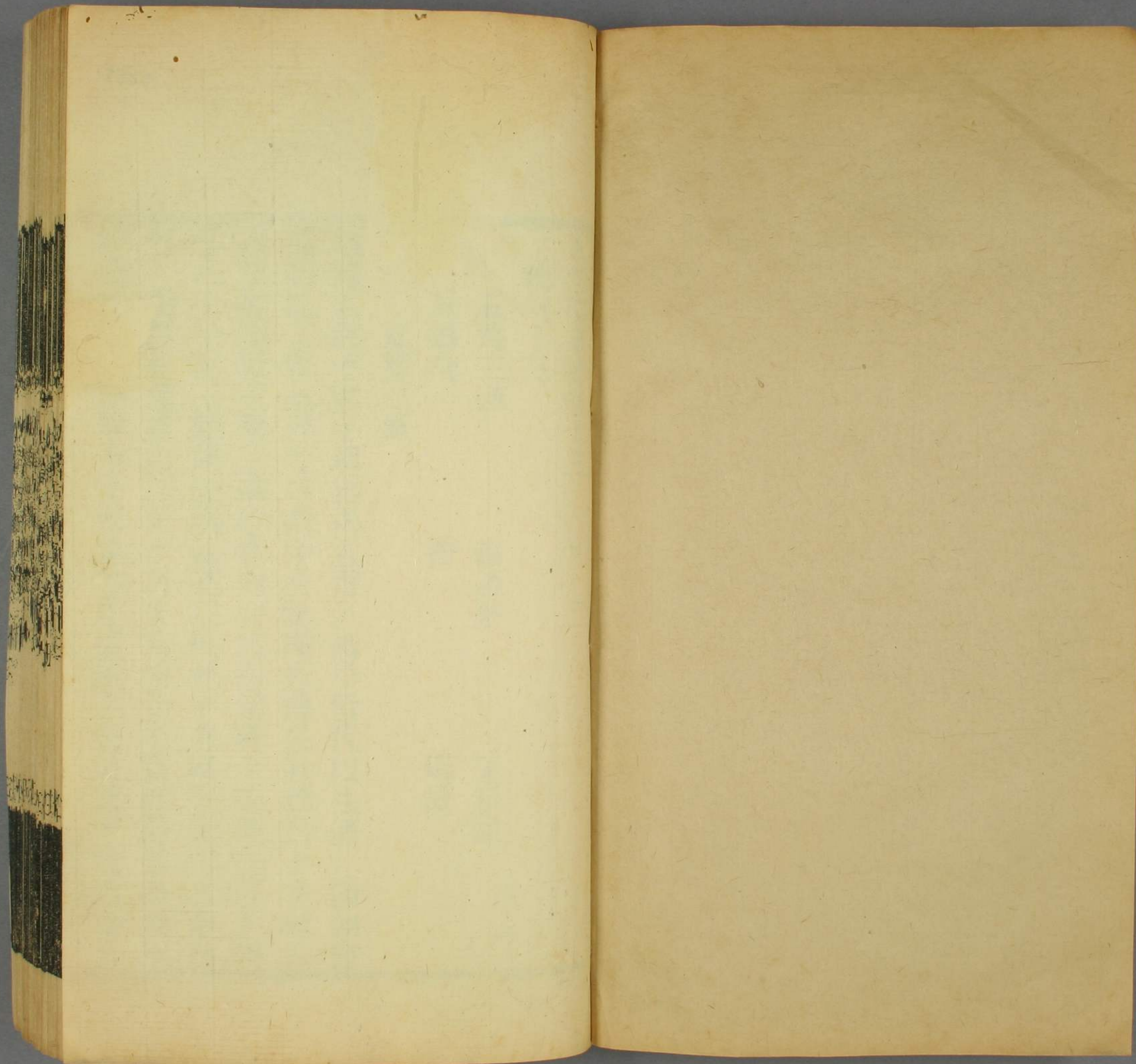
太常因革禮

二

74  
6267  
2

8





74  
6267  
2

太常因革禮卷十三

總例十三

五齊三酒

縮酒茅

望祭殿

牙盤食

香

燭籠

五齊三酒

通禮大祀中祀小祀皆用五齊三酒今皆代以法酒 國朝會  
要淳化三年八月七日殿中丞祕閣校理吳淑轉對上言稱古  
之祭祀並用五齊三酒以享鬼神皆有常職今齊酒法度不傳  
凡大中小祀三獻欲止用法酒以代亦不失國家崇祀之意詔  
可 慶厯祀儀康定二年十月太常博士直集賢院呂公綽奏  
臣聞人本于祖物本于天是以重郊廟之報外盡乎物內盡乎



去五味均平藏



太常因革禮卷十三

廣雅書目同宋

志是以極薦羞之品爛熟具古今之食酒齊列醇薄之滋蓋神之格思不可虞度祭以備者庶乎享之未有徒設器用止爲儀象一具酒酌靡辨名物斯固闕典之甚者據景祐以前郊廟儀注昊天上帝皇地祇六樽太樽爲上實以泛齊著樽次之實以醴齊犧樽次之實以益齊象樽次之實以醒齊壺樽次之實以沈齊山罍爲下實以三酒配帝著樽爲上實以泛齊犧樽次之實以醴齊象樽次之實以益齊山罍爲下實以清酒五方帝日月天帝北極神州太樽實以泛齊內宮象樽實以醒齊岳鎮海瀆山樽實以醴齊中宮壺樽山林川澤蜃樽並實以沈齊外宮檜樽邱陵墳衍原隰散樽並實以清酒眾星散樽實以昔酒凡齊皆加明水酒皆加明酒各實于上樽太廟樽彝之位置廟堂

上前楹間雜彝尊彝及犧樽象樽著樽壺樽皆實以明水山罍之上樽實以玄酒鳥彝黃彝實以鬱鬯犧樽實以醴齊象樽壺樽實以益齊山罍實以清酒此皆出于開寶通禮崇祀錄之文  
沿有唐以前舊制而爲之率合經義竊知近歲每及行禮之際卻有簡略不遵儀注光祿寺所供只是祠祭法酒一色不以郊廟天地配位從祀惟分大祀中祠各二升小祀各一升至祀之日止實一樽酌獻一樽飲福餘外皆設空器亦明水無明酒相配又郊壇及廟殿之下亦設樽罍謂之看器詳此尤爲不典臣謹案鄭康成注周禮酒正云祭祀必用五齊者至恭不尚味而貴多品也泛者成而滓浮泛泛然醴猶體也成而汁滓相渾爲一益猶芬也成而芬芬然黃白色也醒者成而紅赤色沈者成

而滓盡沈自醴以上差濁益以下差清三酒者一曰事酒酌有事者之酒今之醪酒也二曰昔酒今之酋久白酒所謂舊醪者也三曰清酒今之中山冬釀接夏而成者明酒周禮正義云井水也禮運云玄酒在室醴醖在戶粢醖在堂澄酒在下鄭康成曰玄酒明水之尚謂太古無酒以水當酒所用故謂之明酒尊尚于古故設樽前也明水者司烜氏以鑿取明水于月鄭康成云鑑鏡屬取水者世謂之方諸取月之水欲得陰陽之潔氣也唐麟德二年將封禪泰山羅合府果毅李真上言曰淮南子云方諸陰燧大蛤磨拭令熱向月則水出以銅盤受之下水數石王充論衡云陽燧取火于日方諸引水于月相去甚遠而火至水來者器感之驗也漢舊儀云八月飲酎車駕夕牲以鑿諸取

水于月陽燧取火于日周禮考工記云金有六齊金錫相半謂之鑿燧之齊注云鑿燧取水于日月器也準鄭此注則水火之器皆以金錫爲之今司宰有陽燧形如圓鏡以取明火陰鑿形如方鏡以取明水但比年祀祭皆用陽燧取火應時得之以陰鑿取水未有得者常用井水代請準淮南論衡以方諸取之則禮之物備矣帝令奉常與李真考驗其事真又言周禮金錫相半自是造陽燧之法鄭康成錯解以爲陰鑿之制又先嘗以八九月望夜取蛤一尺二寸者依法試之自人定至夜半得水數斗卽與淮南論衡所說符同奉常曰封禪祭祀卽須明水實樽真所陳檢校有故實又稱先經試驗請令真自取蛤便赴泰山與所司考驗從之臣以古制度定五齊三酒卽非難得之物

將來郊廟祭享伏乞詔酒官準法製造分實罍樽仍命有司取  
明水對明酒實于上樽或陰鑿方諸之類難爲猝辦則如唐制  
以井水代之更俟它時訪求式法如此則禮復舊章器無虛設  
用正有司之失不愆備物之儀允達齊明庶全儀典尋據禮院  
參詳自來郊廟祠祀壇殿上下所陳樽罍並準郊祀錄案崇祀  
錄通禮及儀注內數目陳設除酌獻飲福樽外餘皆虛設不實  
以齊酒明水明酒此卽于禮爲闕然禮文雖有五齊三酒之別  
但略述名義而無製造之法實周禮酒正鄭康成注引漢時酒  
名擬況五齊亦云其象類則然古之法式未可盡闡本院尋據  
法酒庫稱自來只造一色祀祭法酒卽不曉會五齊三酒伏緣  
鄭康成尚不知古酒法度兼漢法亦不傳難爲出意創造今乞  
依舊以法酒代五齊三酒遍實壇殿上下樽罍仰有司不得更  
依前只設空器其合設明水明酒者并以井水代之其正配位  
酌獻飲福元用二升外各別添二升以實諸樽罍從祀神位雖  
不添酒其獻官依舊以餘酒實諸樽罍及配以明水明酒一切  
祠祭並依此施行詔可

系酒三

禮院儀注皇祐四年知禮院邵必等奏宗廟行禮皆以零陵香  
縮酒議者欲以茅縮酒乞下沅湘閒取者臣謹案周禮甸師共  
蕭茅注云蕭字爲茜茜讀爲縮束茅立之祭前沃酒其上溲下  
去若神飲之故謂之縮夏書禹貢曰包匭菁茅注云茅以縮酒  
左傳齊責楚曰爾貢包茅不入無以縮酒是古人祭祀縮酒皆

當用茅也臣等參詳茅之爲物取其潔而用之不必沅湘所出孔氏書疏謂特令荊州貢茅當異于諸處杜預云茅之爲異未審也或云茅有三脊案史記齊桓公欲封禪管仲觀其不可窮以辭因設以無然之事云古之封禪江淮之間三脊茅以爲籍此乃拒桓公爾非荊州所有也然則言江淮者所出甚廣又甸人所共止在王畿之內不必取于沅湘然後爲可臣等欲乞今後應縮酒用茅止于近便所有之地取之務在精潔乃爲得禮詔可

### 望祭殿

國朝會要大中祥符九年三月十四日禮儀院上言南郊壇祀昊天上帝其或值雨雪自來止就太尉齋廳設望祭之禮夫齋廳者皆祠官齋宿之館而輒祀上帝誠未盡嚴恭之禮乞令于齋宮門內建望祭殿遇雨雪則於此行事自餘諸壇悉準此建設詔可

### 牙盤食

禮閣新編乾德六年十月刑部員外郎權判太常寺和峴奏伏見建隆四年十一月陛下親享太廟精嚴蠲潔盡孝子之誠懇今欲太廟禮物外逐室增置常食一牙盤仍詔有司務盡豐備將來陛下親享時特行增置凡禘祫時享亦皆準此仍委宗正寺檢祇務令精潔以稱聖人躬享之意詔可又慶厯祀儀禘祫時享太廟別廟一循用此制 禮院儀注皇祐元年二十七日禮部侍郎平章事文彥博奏近臣觀上言以太廟時享牙盤食

品宜盡精美一如常膳器皿之物亦取常所進御於理爲便臣  
切以清廟昭德著于前訓牙盤上食本非舊儀始因唐天寶五  
載實明皇之季年緣秦漢陵寢之制有朔望上食之儀遂詔太  
廟時享兼供牙盤常食于牲牢邊俎之間雜燕私膳羞之品率  
情變禮褻味瀆神而當時禮官不能執守典法遂卽因循行之  
正元以來達禮之士頻議寢罷然亦憚于改革伏自國朝以來  
奉宗廟之重修祭祀之禮率遵典故備極精虔牙盤上食亦循  
唐制行之已久罷之固難臣近以差攝祠官祭享太廟于點膳  
之日親閱牙盤食器並皆精潔塗金銀鑲朱裏漆器列于簠簋  
之次實得奢儉之中至于食味品數皆有舊規謂宜謹守故常  
不可增改但申敕所司每遇上食務盡精潔其食器稍有損故  
隨卽申請飾換一切如故儀更不擅議增改取進止詔可

### 香

國朝會要大中祥符九年三月禮院奏祀饗之大莫如天地歲  
時祈報雖盡天下之物無以稱其德今天神地祇之香大府寺  
只依諸祠供納緣遣官祭告猶請內降香今參詳天地雖是常  
祀蓋與諸祀不同欲望今後祀饗候差攝官臣僚敕下仰禮院  
具太尉名銜供報入內內侍省乞降御封香仍差使臣于行禮  
前一日頒下祠所以表聖人精潔祀祭之意詔可 慶厯祀儀  
天地宗廟皆祀享日未明三刻太常太府等置爐合與御封香  
于神座前自餘諸祠只以太府寺供香 禮院例冊嘉祐七年  
八月知禮院裴煜奏臣嘗攝事祀赤帝于南郊見祝版御所自



題其爲恭嚴至矣而太府寺所供香殊爲尠少問諸禮直官則曰非內降者類皆若此臣謂于大祀也其制宜一赤帝之祀非不嚴重太府供香未稱聖人奉神之意臣竊謂凡是大祀宜悉令降御封香如祀昊天上帝之禮宣付攝太尉其中祀小祀令太府寺供香中祀之香視大祀之半小祀視中祀之半前二日本司長官封送監祭監禮檢視尋據翰林學士王珪等議曰臣等檢詳祀祭降香雖舊制然豐寡失中誠當增益欲乞如煜所請大祀御封香如祀昊天上帝中祀小祀香太府寺供送中祀減大祀之半小祀減中祀之半如此則祀事稍豐亦廣虔恭之一端也煜續又上言每歲東西太一宮係大祀並太府寺供香遇非時祈禱卽降御封香亦乞準太祀例詔恭依

燭籠

禮閣新編大中祥符五年六月十四日太常禮院奏冬至祀昊天上帝自正配位已下供常料神燭各有條數慶厯祀儀冬至昊天供一百一十皇地祇蜡百神各二十五孟夏雩祀季秋享明堂各七十郊迎氣各十九宮貴神九上辛祈穀享壽星各六祭社稷司中司命各四祀感生帝神州地祇祭先農雨師雷師各一朝日月風師先蠶諸馬祭靈星中雷司寒各一

總例十四

祭玉

進饌

毛血豆

祭玉

通禮昊天上帝皇地祇五方帝神州地祇社稷九宮貴神之璧  
琮圭璋琥璜之類親祀攝事皆以青玉爲之禮院儀注皇帝親  
祀用玉臣下攝事用珉加以采飾通禮上辛祈穀季秋明堂昊  
天上帝以四圭有邸祀感生帝以赤璋慶麻祀儀祈穀明堂皆  
蒼璧尺有二寸感生帝四圭有邸通禮朝日夕月皆以圭邸皇  
地祇從祀神州地祇時早祈報社稷皆以兩圭有邸慶麻祀儀  
朝日以日圭夕月以月圭皆長五寸從祀神州地祇無玉報社

稷以兩圭有邸祈不用玉 太常新禮咸平二年閏三月十五日判禮院李宗訥等奏據殿中侍御史張利涉奏正月六日上辛祈穀祀昊天上帝同日祀感生帝少府監供到昊天圭玉一色尚赤竊慮別有異同院司牒國子監檢詳祭玉制度學官等稱典瑞云四圭有邸以祀天旅上帝又玉人云四圭尺有二寸以祀天夫邸本也謂用一大玉琢出于中央爲璧形厚寸天子以十二爲節于璧四面各琢一圭皆長尺二寸與鎮圭等其璧爲邸蓋徑六寸總三尺其或玉有不及尺度仍用六寸璧爲邸四面各琢出一圭長三寸以同鎮圭長尺二寸之制又後鄭云祀天謂夏正祀感生帝也旅上帝則五帝也太宗伯青圭是祭五方天帝此又用四圭有邸而祭者彼卽四時迎氣及總享于

明堂首正其常也此因有故而祭之也感生帝亦五帝別言爲天者以其祖感之而生故殊異之也臣崇義案郊特牲正義云祭感生帝玉與牲幣宜從所尚之色此四圭亦博三寸厚寸者今臣等參詳四圭有邸亦須要赤色是聖朝禮官聶崇義等議定難更遷易詔可天聖十年恭謝天地于天安殿以行禮日迫攻玉不及故玉皆珉 太常新禮慶曆三年四月博士余靖奏疏曰三王郊禮一用夏正今正月上辛之禮是也王肅云冬至之日祀昊天上帝于圜丘春又一祭以祈穀農事鄭康成云太微五帝迭王四時王者之興必感其一其所感別祭尊之皆上辛之祭而王鄭兩學互相師祖各成一家之論唐武德中祀感生帝于南郊以元皇帝配顯慶二年廢感帝之祀以爲祈穀開元

二十八年修禮官王仲丘議感帝之祀與所穀二禮並行自此始也今國家以正月上辛祀昊天上帝于圓丘以太祖配又祭感生帝于南郊以宣祖配此雖二祀並行其禮當易而前朝禮官失于援考其用祭玉皆以四圭有邸其色尚赤臣愚以爲昊天上帝當用蒼璧以正祀天所穀之禮若感生帝乃用四圭有邸其色尚赤以表本朝火德應期之感則二禮並行各從其本事下禮院詳定禮官李仲容等議曰案周禮典瑞玉八職蒼璧以祀昊天上帝四圭有邸以祀感生帝旅上帝今孟春所穀祀昊天上帝于圓丘祀感生帝于赤帝壇二祭同日而並用四圭有邸皆以赤色爲失禮玉乞依靖奏自今祭昊天上帝即用蒼璧祀感生帝即用四圭有邸仍尚赤詔可 明堂記皇祐二年

五月禮院奏奉敕詳定明堂記禮神玉及燔玉制度謹詳典禮祀天用玉故事以聞周禮大宗伯以禋祀祀昊天上帝以實柴祀日月星辰以樛燎祀司中司命風師雨師禋之言煙也周人尚臭煙氣之臭聞者三祀皆積柴實以牲體焉或有玉帛燔燎而升煙所以報陽也說曰三祀有玉帛唯昊天具之實柴則有帛無玉又宗伯以玉作六器以禮天地四方禮始謂始告神時薦于神坐書曰周公植璧秉珪是也說曰此以玉禮神在作樂降神後大司樂注云先奏是樂以至其神禮之以玉而裸焉又大宗伯凡祀大神涖玉謂禮神之玉也說曰卽蒼璧等六器及四圭兩圭之類皆是禮致于神坐凡祭之玉所設不同或用禮神或用祀神若禮神之玉置之神坐事訖收藏于玉府書云植

璧秉圭是禮神之玉也周人以冬至日祭天于圜丘天子身自奉玉帛牲體置于柴上而燔之取其升煙于天以降其神所謂禮祀以尚氣之故也所以知並玉燔者韓詩內傳云天子奉玉升柴加于牲上而燔之禮靈威仰以青圭赤燹怒以赤璋含樞紐以黃琮白招拒以白琥叶光紀以黝璜燔玉之形亦同禮神玉若祭明堂之時用玉亦然其燔之法或云在明堂宮中或云在郊迎郊而還時燔柴于郊也唐禮閣新儀曰舊儀禮神玉器皆依周禮所制自開元格郊祀鎮謝非親行事並用珉玉充天寶十年詔曰禮神以玉蓋取其精潔白馮正紹正奏後有司用珉禮所謂君子貴玉而賤珉是珉不可用也朕精禮郊壇嚴恭宗廟安可以珉代玉惜費事神況國家有萬方之助祭豈容天

地宗廟奠玉有虧以後禮神六器宗廟奠玉並用真玉諸祠用珉如以玉難得大者寧小其制度以取其真于是今之所用形制並不得依古大麻六年敕諸祭真玉內中尚供珉玉少府監供以後宜令準舊例據尺寸供不得小惡太和九年王起奏請造禮九玉議曰邦國之禮祀爲大事珪璧之議經有前規今國家恭事天地祀神之玉常用禮神之玉則無臣等請下有司精求良玉創造蒼璧黃琮等九器祭訖則藏之其燎玉卽依常制從之今禮官參議當禮各用二玉一以禮神置于坐祀畢藏之少府于後每祀則供之一以爲燔玉加于牲體之上並燔燎之並用真玉仍度以景表尺若真玉難得大者卽用新定指尺命內侍盧昭序領作先是上曰前代禮神有祭玉燔玉二品今獨

有燔玉無乃闕禮侍臣等奏曰唐太和中太常卿王起以當時  
祀事止有燔玉而無禮神美玉建議請依典禮下有司精求良  
玉創造禮神蒼璧黃琮等九器祭訖則藏之其燎玉即依常制  
用珉蓋唐末以來祀典廢闕禮神之玉不復備用以至于今上  
曰朕奉祀天地祖宗盡物盡志豈于寶玉有所惜耶其令有司  
議如典禮凡祀用玉者必祭燔各一仍敕美玉至是禮官上議  
屬回紇人貢獻玉璞數十枚剖之擇精良合度者制為琮璧等  
九器各二內黝璜尤溫粹祭玉之備始復于此

進饌

通禮凡大祀中祀皆太官令出帥進饌者奉饌陳于門外謁者  
引司徒奉饌小祀只太官令奉饌太官令引饌初入門樂作饌至陞樂止

各由其陞升諸太祝迎引于壇上廟則各設于神坐前慶麻祀

儀太尉既復位禮生引司徒詣午階下西向解劍脫履升壇樂

作廟作司徒搢笏捧俎詣神位跪奠訖樂止降階歸位中祀小

祀而下一切不行 禮院儀注皇祐五年詔曰造三牲鼎自後

親祀大禮至捧饌太官令先詣神廚以棘匕于鑊取胙各設于

牛羊豕鼎纂之祝史以局對舉奉陳于饌慢皇帝至位引饌入

太官令以匕于逐鼎內取牛羊豕胙共設一俎司徒搢笏捧俎

升其鼎先退至今為故事其攝事大祀亦隨牲牢品數用之其

詳見祭器門

毛血豆

通禮凡大祀中祀中祀惟九宮貴神文宣皆祀日未明十五刻

大常因革禮卷十四

廣雅書局

太官令帥宰人以鸞刀割牲祝史以豆取毛血各置于饌所奠幣訖降階祝史捧豆于門外登歌止祝史捧毛血豆各由其陞升諸太祝迎取于壇上廟則進奠于神坐至司徒捧饌入至其陞皆樂止祝史撤毛血之豆降階以出慶厯祀儀惟太廟后廟文宣王武成王甄豆□□實以毛□□□無祝史捧豆升陞奠神座祝史又撤而降階之制□□□不行

太常因革禮卷十四

總例十五

祭器

祭器

通禮皇帝親祀前享太廟初獻亞獻三獻酌獻並以爵飲福亦各以爵四昊天天地祇三獻酌獻皆以匏爵飲福皆以爵耕籍享先農祫享太廟三獻酌獻飲福亦以爵禮院例冊景祐二年享太廟皇帝初獻以玉斝玉瓚亞獻以金斝三獻以瓢斝外壇如太廟之器據通禮朝享太廟用爵注稱近例以玉斝切疑國朝用金玉器久以儀注亡逸不敢臆度惟景祐例冊最明故著又據禮院儀注慶厯七年十月詔修郊廟祭器太常寺奏曰謹案郊特牲郊者大報天而主日蓋埽地而祭器用陶匏

則金玉之器非所以奉天地也三代之爵以爵為形刻木為之  
臣等參詳欲皇帝就天地配帝座行禮時以匏爵亞獻三獻以  
木爵周禮大宰之職享先王贊玉爵今皇帝親祀太廟每室宜  
酌以玉斝亞獻宜以金斝園丘太廟飲福皇帝皆以玉斝有詔  
太廟亞獻三獻酌獻用銀斝皇帝飲福用金斝餘從所奏施行  
通禮園丘攝事之祭上帝配帝每位簠簋俎各一從祀五方  
日月各大樽二俎一在第一等內宮各著樽二在第二等中宮  
各犧樽三在第三等外宮各著樽二于壇下內壇之內眾星各  
壺樽二在內壇之外慶麻祀儀昊天上帝配帝增簠簋俎為二  
從祀五方帝北極天皇大帝大明夜明各增著樽二山罍一俎  
一在第一等五星十二辰河漢內宮每座不用著樽用象樽二

岳鎮海瀆各山樽二在第二等中宮不用犧樽用壺樽二山林  
川澤各蜃樽二在第三等外宮各不用著樽用概樽二邱陵墳  
衍各散樽二于內壇之內眾星三百六十位不用壺樽用散樽  
二于內壇之外通禮上辛祈穀感生帝孟夏雩祀秋季明堂正  
配簠簋俎各一慶麻祀儀簠簋俎各增二通禮五郊迎氣正位  
太樽著樽犧樽各二在壇上簠簋俎各一慶麻祀儀正位太樽  
著樽各二外不設犧樽增山罍各二在壇上簠簋俎增為二通  
禮蜡百神大明夜明壇上山罍各一邊十豆十慶麻祀儀增山  
罍為二增籩豆為十通禮朝日夕月籩豆各十簠簋俎各一慶  
麻祀儀增籩豆為十二增簠簋俎為二通禮神州地祇正配位  
山罍簠簋各一慶麻祀儀增山罍簠簋為二通禮大社大稷正



配位籩豆各十山罍簋籩俎各一慶庠祀儀增籩豆為十二增  
山罍簋籩俎為一通禮文宣王武成王正配位俎各二慶庠祀  
儀減正配俎為一通禮風師雨師雷師籩豆各八簋籩俎各一  
慶庠祀儀增籩豆各一增簋籩俎為一通禮四馬祭中雷司中  
司命司民司祿靈星司寒俎各一慶庠祀儀增俎為一通禮祈  
報太廟春夏用兩犧樽秋冬兩著樽山罍各二慶庠祀儀惟用  
象樽各一通禮祈報社稷正位各太樽二配位各象樽二正配  
山罍各二慶庠祀儀惟象樽各一通禮祈報嶽鎮海瀆山罍各  
二山林蜃樽各二慶庠祀儀嶽鎮海瀆不用山罍用象樽各一  
山林等增蜃樽一 禮閣新編建隆四年九月一日禮院準光  
祿寺問二牲鼎鑊並陽燧陰鑿鸞刀制度者緣隨鼎鑊合有局

纂疏七刻七挑七並畢敲肉之具禮圖皆有制度今若造鼎鑊  
亦請備置者謹具檢討如前自局纂已下共八事皆是附鼎鑊  
之物或敲肉或挹酒不可闕者緣光祿寺牒既不條說今具尺  
寸圖畫諸隨鼎鑊等修制牛鼎受一斛牛鑊依舊圖釜下制度云受五斛天子  
飾以黃金牛羊豕鼎請據形制鑄造牛鼎受五斛羊鑊依舊圖釜下制度云受三斛豕鼎受三斛豕鑊依舊圖釜下制度云受二斛陽燧陰鑿案周  
禮司烜氏掌夫燧取明火于日以鑿取明水于月其夫燧漢代  
謂之方諸其用燧鑿取日之火月之水者欲得陰陽之潔氣也  
又禮記內則說子事父母左佩金燧右佩木燧鄭氏云金燧取  
火于日木燧鑽火也皇氏云晴則用金燧雨則用木燧五禮精  
義亦引周禮司烜氏但說陰鑿為方鏡其陽燧亦圓鏡也今人

閒往往有之其二鏡或用銅錫制各有時請下金工鑄造必見  
實用續又檢到古祭器圖其陽燧以冬至日日中時向日鑄之  
其形如鏡其陰鑿夏至日夜半時向月鑄之又以蚌爲之謂之  
方諸鸞刀案禮郊特牲云割刀之用而鸞刀之貴貴其義也聲  
和而後斷也又五禮精義引詩執其鸞刀以啟其毛鄭云刀頭  
有鈴以應鸞和之節纂案儀禮若束若編鄭云凡鼎纂蓋以茅  
爲之長則束短則編牛鼎局長三尺天子飾以玉羊鼎局長二尺五  
寸豕鼎局長二尺牝卽刻也用載牲體長三尺孔疏引特牲記  
曰棘心牝刻是也彼注云刻者若龍頭也疏畫雲氣通飾其柄  
舊圖長二尺四寸葉長八寸博三寸形如飯甬音登淺升爲之刻  
畫雲氣亦丹淺升挑七舊圖挑七漆柄未及淺升中皆朱其柄

葉長短廣狹與疏七同二挑相將以挑七挹注于疏經典  
匕與杅通用畢鄭注特牲禮云畢狀如义蓋爲形似畢星又雜  
記云畢長三尺告祭用棘爲之取其赤心盡其恭也續又問鼎  
鑊斗斛數目兼親郊鼎鑊得使金飾否禮官案雜令說諸量以  
北方秬黍中者容一千二百黍爲龠十龠爲合十合爲升十升  
爲斗十斗爲斛今鼎鑊斗斛亦宜從此又案禮祭天地器用陶  
匏以象天地自然之性竊詳事類今親祀南郊三牲之鼎本重  
溲質乞不用金飾詔可 太常新禮景德四年同判禮院孫奭  
奏享太廟六室所司惟用一散樽籩豆簠簋並不加蓋纂復三  
甗案通禮陳設樽彝位皆于廟堂前楹閒各于室戶之外北向  
每室尊彝一黃彝一著樽二壺樽二山罍二皆加勺纂凡宗廟

補今則有樽而無罍又闕黼黻其籩豆則先當撤蓋罍而後升  
簠簋則既陳而後除蓋瓬瓦豆也以盛太羹湑至恭不饗味而  
貴多品是故先王用之有司乃以毛血之豆爲瓬此失其傳又  
肝膋之豆當置于室戶外毛血之豆當置于神座前今乃以毛  
血之豆亦置于室戶外亦其失也又七祀之神冬當行祀席合  
以莞復不陳設今乞下少府監光祿寺今後享廟宜每室量設  
樽罍各一皆黼黻添三瓬以盛太羹設于神座前籩豆簠簋皆  
加蓋罍毛血之豆亦宜于神座前陳設以至七祀神位皆宜如  
禮當時禮官議惟瓬用瓦易爲毀敗請以豆代之仍乞如爽所  
奏施行詔可 慶厯祀儀天禧四年詔大祀中祀委監祭監禮  
于祀前一日監視洗濯祭器鼎鑊應于饌食刀匕砧机盤奩之

屬一一潔滌小祀卽獻官依此通禮大祀省牲日晡後一刻郊  
社令臣等以樽砧罍洗篚罍入設于位慶厯祀儀皆祀日未明  
而設 禮院國朝儀注皇祐五年七月屯田員外郎阮逸等奏  
準敕降到牛羊豕鼎鸞刀樣令與胡瑗檢詳經史製造仍先具  
樣進呈者臣等看詳盡除三鼎鸞刀樣開陳經義畫一如後一  
鸞刀謹案禮云割刀之用鸞刀之貴正義曰割刀今刀也鸞刀  
古刀也今刀便利可以割物爲用古刀遲緩用之爲難宗廟不  
用今刀而用古刀者修古之故也詩曰執其鸞刀以啟其毛取  
其血膋正義駢剛之牲迎入廟門既告神乃令卿大夫執持鸞  
鈴之刀以開牲皮毛及脂膏臍膋而退毛以告全血以告殺膋  
以升臭合馨香以薦神又曰鸞卽鈴也謂刀環有鈴其聲中節

和而後斷又釋禮者云必用鸞刀取其鸞鈴之聲宮商調和而後斷割也又古錢刀形制其首皆方周禮桃氏爲刃金有六齊三分其金而錫居一爲之大刃者刀劍之屬也臣等今依經義及錢刀形制造成木樣兼依周禮金齊之法用銅錫爲之三牲鼎者案禮云陳其犧牲備其鼎俎正義謂將祭之夕省牲之時及祭日之旦迎牲而入麗于碑案特牲禮陳鼎于門外北面獸在鼎南東首牲在獸西西上北首其天子諸侯夕省牲之時亦陳于廟門外橫行西上備其俎者牲煮于鑊鑊在廟門之外鼎隨鑊設各陳于鑊西取牲體以實其鼎舉鼎而入設于阼階下南北陳之俎設于鼎西以次載于俎也故云備其鼎俎案少牢陳鼎于廟門之外東方北面北上又云鼎入陳于東方當序西面北上俎皆設於鼎西是也臣等謹詳牛羊豕三鼎在宗廟行禮所用蓋牲煮于鑊實于鼎升于俎明禮有次序焉今國朝宗廟七室三牲合用二犢二羊三豕其三牲之鼎當各用二鼎蓋古之昭位合用三牲各一穆位亦合用三牲各一也更乞下禮儀院詳考制度庶免差繆詔送禮院定奪仍具合使數目與將來南郊行禮係何處供使具狀聞奏禮官奏阮逸等所造三牲鼎樣與三禮圖並同所有合使多少數目者案禮云鼎俎奇而邊豆偶陰陽之義也正義曰鼎俎奇者案聘禮牛一羊二豕三魚四腊五腸胃六膚七鮮魚八鮮腊九也是正鼎九其數奇也又有陪鼎腳一臠二曉三亦其數奇也正鼎九鼎別一俎俎亦九也又少牢陳五鼎羊一豕二膚三魚四腊五其腸胃從羊五

鼎五俎又所俎一非是正俎也特牲三鼎豕鼎一魚鼎二腊鼎  
三亦有三俎所俎一非正俎不在數是皆鼎俎奇也其供使去  
處案易聖人烹以饗上帝漢書郊祀志云泰帝興神鼎一黃帝  
作寶鼎三禹鑄九鼎皆常斛觴享上帝鬼神是南郊當用鼎非  
特宗廟也案禮云郊血大饗腥三獻燔一獻熟正義曰血腥燔  
熟遠近備古今也者血爲遠腥次之燔稍近熟最近遠者爲古  
近者爲今一祭之中兼有此事故云備古今也又郊特牲曰直  
祭祀於主謂薦熟時也如特牲少牢饋食之爲也直其鸞刀據  
造到木樣刀首正方于環上施七鈴案春秋傳注鸞刀宗廟割  
切之刀環有和鋒有鸞又案周禮桃氏爲刃注大刃刀劍之屬  
其齊三分其金而錫居其一其所用之處案禮云既入廟門麗

于碑卿大夫袒而毛牛尚耳鸞刀以割取胙膋乃退燔祭祭腥  
而退恭之至也臣等參詳南郊太廟儀注內祀日未明十五刻  
太宰令帥宰人以鸞刀割牲祝史以豆取毛血置于饌所遂烹  
牲今詳鸞刀合于南郊太廟割牲時供使其刀首不合正方宜  
有鋒銳仍依公羊傳注更于鋒加鸞以銅爲之所有三牲鼎制  
度卽與古圖同據唐開元禮及開寶通禮并今有司所撰郊廟  
儀注南郊太廟奠玉幣晨裸之後有進熟饋食一節司徒捧俎  
自來唯用生肉今若欲于郊廟之禮用牛羊豕三鼎卽合在進  
熟饋食之時前享烹牲使用詔又令具合造的數奏陳禮官奏  
臣據周禮云鼎十有二物皆有俎蓋祭祀賓客並同此數緣今  
禮祭祀饌實與古不同其將來親祀郊廟進熟饋食鼎俎之數

南郊壇正配二位每位用牛羊豕鼎各一其實三牲同載一俎  
合用十二鼎太廟七室每室用牛羊豕鼎各一其實三牲同載  
一俎合共用二十一鼎如遇三聖皆侑更加三鼎所有將來  
皇后廟奉慈廟分命大臣行禮及今後諸常祀公卿攝事用與  
不用三鼎繫之朝廷詔又問南郊壇太廟七室每位牛羊豕鼎  
各一用同載一俎其俎有何制度及如何安設其郊壇器用尚  
質合用之鼎還以金飾否其局以玉飾否禮官奏將來郊廟進  
熟饋食合用俎數已在逐處祭器庫掌之其郊廟壇鼎緣祀天  
尚質更不塗金其金局亦不玉飾修制大樂所準胡瑗奏今準  
禮院檢到鸞刀制度仍依公羊傳所注鸞鈴在鋒聲合宮商用  
鈴二枚和鈴在環聲合角徵羽用鈴三檢會郊廟兩處合用鸞

刀二其二鼎圖丘尚質不用文飾宗廟塗金爲飾今來鸞刀合  
依三鼎例圖丘不以金裝只以黑漆其柄宗廟以金裝之伏乞  
降付有司永爲久制詔可胡瑗又奏南郊壇太廟七室鼎俎之  
數已見制度所有將來皇后廟奉慈廟分命大臣行禮及今後  
諸常祭祀公卿攝事用與不用三鼎更繫朝旨詔下禮院定奪  
禮官奏當院參詳將來南郊前皇后廟奉慈廟分命大臣行禮  
並常祀公卿攝事係大祀司徒捧俎處並合使羊豕鼎內大祀  
合用犢處亦當設牛鼎其皇后廟奉慈廟鼎數每室合用羊豕  
各一其實二牲同載一俎合共用一十鼎及檢詳三禮圖引儀  
禮有司曰雍人合執二俎陳于羊俎西並皆西縮覆二疏匕于  
其上注云疏匕匕柄有刻飾賈疏云以其言疏是疏通刻之若

太常因革禮卷十五  
疏屏之疏類鄭注疏屏以爲刻畫雲氣蟲獸此唯刻畫雲氣通飾其柄舊圖疏匕亦形如飴音亦棘爲之長二尺四寸葉長八寸博三寸其柄葉通疏皆丹漆之今約三禮圖所說畫到匕樣已送修制造訖仍具奏聞詔可修制大樂所又問皇后廟與奉慈廟鼎用與不用金塗局使何爲飾禮院參詳宗廟之鼎塗以金局飾以玉常祀公卿攝事依廟例用之

太常因革禮卷十五

太常因革禮卷十六

總例十六

饌幔

掃除

燎爐

飲福受胙

宣赦書

饌幔

通禮攝事之祭冬至圜丘前三日守宮設陳饌幔于內壝東門西門之外道北南向北門之外道東西向上辛祈穀祀感生帝孟夏雩祀季秋明堂五郊迎氣朝日夕月九宮貴神風師雨師司中司命靈星五龍皆陳于內壝東門之外道南北向皇地祇神州地祇先農皆陳于內壝東門之外道北南向慶厓祀儀有司攝事二等之祀皆不用 禮閣新編大中祥符九年三月禮

儀院奏南郊壇位前籩豆饌物準典禮于壇下四面設饌幔俵造畢藏于其間今廢之已久每至實饌則大暑之月經宿多已腐敗乞詔有司接神廚修建舍屋及造食櫃凡遇饌造卽令藏之候行事官未立班前預于壇下實于神座詔可

### 掃除

通禮冬至園丘三行掃除前祀一日晡後三刻謁者引司空贊引引御史入詣壇東陞升行掃除于上降行樂懸于下祀日未明二刻贊引引御史諸太祝詣壇東陞升行掃除于上令史祝史行掃除于下未明一刻謁者引司空詣壇東陞升行掃除于上降行樂懸于下大祀中祀兩行掃除皆祀日未明二刻贊引引御史諸太祝詣壇東陞升行掃除于上令史祝史降行掃除

于下未明一刻謁者引司空詣壇東陞升行掃除于上降行樂懸于下大享明堂卯階行掃除宗廟別廟未明三刻詣東階升堂行掃除社稷詣壇西陞行掃除文宣王以司業詣東階行掃除武成王以獻官詣東階行掃除九宮貴神第一次掃除在未明一刻第二次掃除在質明夕月未後三刻行掃除于內令史祝史出行掃除于外未後五刻謁者引司空詣壇東陞入行掃除于內出行樂懸于外小祀祈報皆一行掃除在祀日未明一刻祈告太廟在未明二刻祈報社稷嶽鎮海瀆皆未明一刻慶麻祀儀惟大祠祀日禮生引司空詣西向參神席位再拜訖引詣卯階解劍脫履升壇一行掃除降自西階太廟升自太階皇后廟奉慈廟升自東階社稷升自西階降自卯階九宮貴神升



降皆坤階自中祀小祠而下並不行掃除之禮

### 燎爐

通禮時享太廟禘祫太廟時享別廟祫訖祝史各奉毛血及胙  
管之豆立于東門外齋郎奉爐炭蕭稷黍各立于胙管之後登  
歌止祝史奉毛血胙管以次入自正門升自太階諸太祝各迎  
毛血胙管于階上俱入奠于神座前祝史退立于樽所齋郎奉  
爐炭皆置于室戶外之左其蕭稷黍各置于爐炭下降自阼以  
出諸太祝俱取毛血胙管出戶燔于爐炭還樽所至司徒奉饌  
訖復位諸太祝各取蕭黍稷擣于脂燔于爐炭還樽所慶麻祀  
儀諸廟時享禘祫惟宗正以蕭蒿置于爐炭而已若裸饌訖齋  
郎奉爐炭諸太祝置稷黍等事皆廢不行

### 飲福受胙

通禮皇帝親祠冬至圓丘上辛祈穀祀感生帝孟夏雩祀季秋  
大享明堂夏至祭皇地祇孟冬祭神州地祇五郊迎氣朝日夕  
月蜡祭百神三祭社稷封泰山禪社首享先農皆太祝以爵酌  
上樽福酒合置一爵太祝持爵授侍中侍中受爵進皇帝再拜  
受爵跪祭酒啐酒奠爵諸太祝各帥齋官進俎太祝減神前三  
牲胙肉加于俎以胙肉共置一俎上太祝持俎以授司徒司徒  
受俎進皇帝每受以授左右謁者引司徒降復位皇帝跪取爵  
遂飲卒爵侍中進受虛爵以授太祝復于坵已上並無取黍稷  
飯之制凡皇帝禘祫時享于太廟別廟加以籩取黍稷飯又以  
飯共置一籩授司徒司徒奉進皇帝禮院儀注大中祥符元年

封禪四年祀汾陰明道二年籍田享先農時升先農為大祀至和三年

恭謝皇祐二年明堂通用禘祫時享儀加黍稷飯之制 通禮

攝事大祀太祝酌福酒于罍不酌于上樽無三牲俎不用侍中

受爵司徒受俎其他皆如親祀之儀至禘祫太廟時享太廟別

廟加稷黍飯共置一邊以授太尉它祀則否慶麻祀儀太尉詣

飲福位再拜執爵啐酒去爵受俎去俎再執爵遂飲盡爵復位

大祀之儀皆一等無太祝齋郎酌奉之禮太廟別廟若黍稷飯

一遵之儀皆廢而不行 通禮中祀如攝事大祀之儀唯享先

農釋奠文宣王武成王亦如禘祫時享太廟加黍稷飯共置一

遵之儀慶麻祀儀太尉再拜執爵飲福酒降階復位而巳不受

胙無太祝齋郎登降之節亦不行黍稷一遵之儀 通禮小祠

飲福受胙皆如中祀惟不行稷黍一遵之制至司寒中霤二祭

亦不受胙所報太廟社稷太祝各以爵酌鬯福酒合置一爵授

祀官遂飲卒爵不受胙報祀嶽鎮海瀆用牲幣行飲福受胙之

禮所則否慶麻祀儀小祀並祈報等祭福胙之儀一切不行

宣赦書

通禮皇帝親祀畢還宮無御樓宣赦之儀凡宣赦書不著所因

自朝堂出宣于明德門外皇帝不親宣制太祖實錄建隆四年

南郊禮畢上御明德門樓降制左右金吾諸軍仗衛陳列填街

如式自後皇帝親祀皆御樓肆赦有司遂具儀國朝儀注皆同今太常所存者

乾德六年儀注最先遂取以證通禮因革通禮其日守宮設文武羣官次于朝堂如

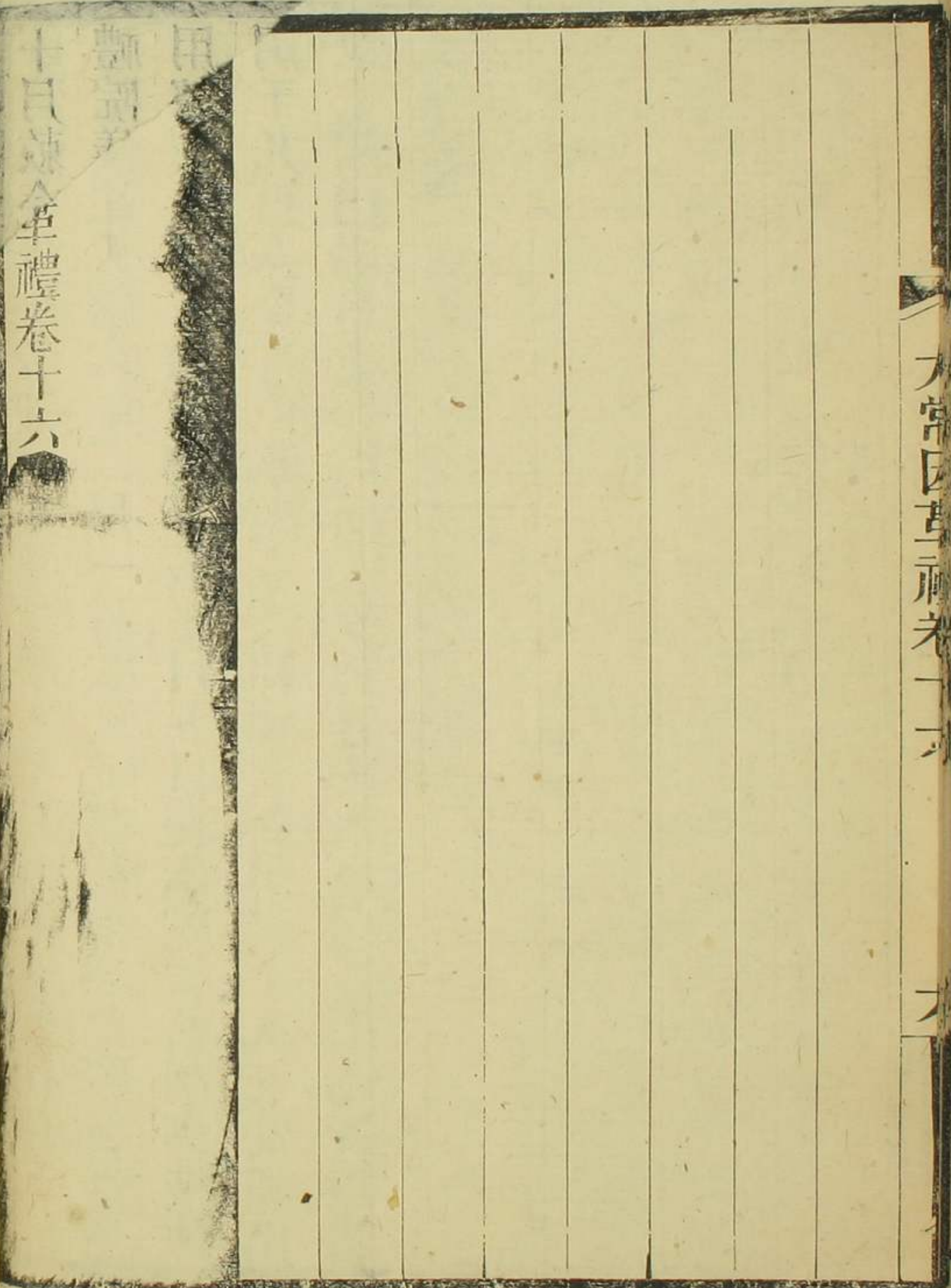
常儀羣官依時刻皆集朝堂各服其服乾德六年朝堂不設羣

官位次 通禮設文武羣官位位于明德門外東西當朝堂之南文東武西重行相對爲首乾德六年所司設御幄于明德樓當中間又設文武百僚皇親諸親及客使等幕次樓前量地之宜左右金吾及諸軍仗衛陳列填街如式次典儀設中書門下翰林學士兩省御史臺供奉官位于樓前又設文武三品以上合班位相對爲首又設文武一品已下至九品位樓爲上等重行異位設皇親位于文武三品之下設諸州客使及外官在京者位各于文武官當品之下致仕官位于當品之上設蕃客位國在東方南方者于文之下國在西方北方者于武之下其僧道父老位于文武班之下道士在左僧在右父老居其後今國朝會要設位亦如此 通禮陳金雞于西朝堂之東南乾德

六年所司先備金雞竿于樓前太常置鉦鼓于其側 通禮中書令受詔訖遂以詔書置于案令史二人對舉案通事舍人引中書令持幡節者前導持案者次之詣門外位持節者立于中書令之南少西令史舉案者立于中書令之西北俱東面立定持節者脫節衣持案者進詣中書令中書令取詔書持案者以案退復位中書令稱有詔羣官皆再拜宣詔訖羣官又再拜刑部釋囚刑部尚書前受詔書退復位持節者加節衣通事舍人引中書令幡節前導而返入通事舍人引羣官還次 國朝會要皇帝登樓卽御坐樞密使副使宣徽使分持立仗衛如儀通事舍人引羣臣橫行再拜訖復位侍臣宣曰承旨通事舍人詣樓前侍臣宣敕立金雞通事舍人退詣班而宣付所司訖太常

擊鼓集囚少府監立金雞竿于樓東南隅竿木伎人四面緣繩爭上取雞口所銜絳幡獲之卽與之樓上以朱絲繩貫木鶴仙人乘之捧制書循繩而下至地以畫臺承鶴有司取制書置案上閣門使承旨引制案宣付中書門下轉授通事舍人北面宣云有制羣官再拜宣赦訖還授中書門下轉付刑部郎中承制釋囚羣官稱賀閣門使進詣樓前承旨宣答訖百官再拜又再拜蹈舞而退 通禮不用樂禮院儀注自開寶以來皇帝卽御座太樂令令撞黃鐘之鐘右五鐘皆應鼓祝奏隆安之樂至皇帝降座太樂令令撞蕤賓之鐘左五鐘皆應鼓祝奏隆安之樂簾垂扇退偃麾戛鼓而止 國朝會要端拱二年司天奏彗星見遂詔罷謁廟上御丹鳳門樓肆赦 國朝會要淳化四年閏

十月敕今後皇帝御樓其翰林學士承旨令隨樞密使侍立禮院儀注天禧六年二月一日改元乾興罷南郊覃慶賞賚悉用郊例止御正陽門樓肆赦是月五日禮儀院言舊制御樓仗用千九百人今請依恭謝玉清昭應宮例用四千人天安殿出東上閣門由右太和門出天安門升樓及請細仗導衛近臣詣天安殿門內起居訖分左右前導詔可



太常因革禮卷十六

太常因革禮卷十七

總例十七

樂一

樂一

通禮親祀攝事之樂凡大祀中祀皆前一日太樂令設宮懸之  
 樂于壇南中壝之內東方西方磬簾起北鐘簾次之南方北方  
 磬簾起西鐘簾次之設十二罇鐘于編懸之間各依辰位置雷  
 鼓于北懸之內道之左右置建鼓于四隅置祝敔于懸內設歌  
 磬于壇上近南北向磬簾在西鐘簾在東其匏竹者立于壇下  
 北向重行相對為首諸工人各位于懸後又太樂令帥工人二  
 舞次入次就位文舞入陳于懸南武舞立于懸南道西

諸祀之樂小有

制度不同施設不等處各具本門慶麻祀儀大祀中祀有司攝事止設登歌儀

云太常設歌磬于壇上近南北向鐘簋在東磬篋在西餘樂器  
陳于鐘磬之南歌四壎二篋二巢笙二和笙二編鐘一編磬一  
箏二阮咸九絃琴二七絃琴二筑二琴二簫二節鼓一樂工三  
十一人 國朝會要登歌用工員三十一歌四壎篋巢笙和笙  
笛各二編磬各一阮咸九絃琴簫各二節鼓一太樂令一員押  
樂樂正一員節奏應奉協律郎一員押麾挾仗色一人主麾舉  
偃親祀郊廟及上壽並同此制歲時常祀中祀以上用登歌樂  
亦如之而無協律郎挾仗色及麾南郊壇宮懸用工員二百六  
十五歌三十篋十六壎十七巢笙笛各十六編鐘編磬罇鐘各  
十二箏阮咸九絃琴七絃琴筑瑟簫各十六竽笙十四建鼓四

祝敔各一雷鼓二太樂令丞各一員押樂樂正副樂正各二員  
節奏應奉協律郎一員押麾挾仗色一人主麾舉偃引樂官二  
人押引二舞引武舞樂正工十八人鞀鼓雙頭單鐸各二持金  
鐸四四奏金鐸二饒雅相各二部轄二舞一人敎二舞師一人  
引二舞頭二人文舞並執纛引武舞並執旌舞郎六十四人文  
舞執翟籥武舞執干戚文舞畢退改服入就武舞景靈宮太廟  
並同廟改雷鼓用路鼓奉慈廟不設罇鐘以特懸鐘十二代之  
又無武舞大朝會御樓宣制受冊並不設登歌二舞及無路鼓  
其懸宮工增歌四篋壎各一巢笙笛箏阮咸九絃筑瑟簫各二  
餘同壇凡宗廟殿庭用三十六篋郊社二十篋殿庭加以熊羆  
案十二分置建鼓之外各三 國朝會要建隆元年二月有司

請改一代樂名並太廟四室酌獻迎俎送神樂名樂章詔權判  
太常寺竇儼等專領其事四月儼上新定二舞十二樂曲名文  
舞爲文德之舞武舞爲武功之舞祭天用高安之曲祭地用靖  
安之曲祭宗廟用理安之曲祭天地宗廟登歌用嘉安之曲郊  
廟俎人用豐安之曲祭享酌獻飲酒受胙用禧安之曲祭文宣  
王武成王同用永安之曲享先農籍田同用靖安之曲五月儼  
又上新定太廟逐室舞曲名並登歌詞僖祖文獻皇帝室舞大  
善之舞奏大善之曲順祖惠元皇帝室舞大寧之舞奏大寧之  
曲翼祖簡恭皇帝室舞大順之舞奏大順之曲宣祖昭武皇帝  
室舞大慶之舞奏大慶之曲詔有司施行 廣樂記乾德四年  
判太常寺和峴言樂器中有又手笛臣曾令樂工調勘得太樂

局令賈峻等狀稱雅樂正聲清濁相應謹案唐樂志呂才歌白  
雪之琴馬滔進太一之樂皆于當日得預宮懸況又手笛可以  
旋十二宮可以通八十四調其制如雅笛而小其長九寸與黃  
鐘之管等其竅有六左四右二樂工執持之時兩手相交有拱  
揖之狀請改爲拱辰管于十二案上及十二編磬並登歌兩架  
下各置其一仍望編于令式詔可 國朝會要乾德四年九月  
敕太常寺置能羅十二案及二舞羽籥干戚樂工之數十月本  
寺奏文舞六十六人內二人執纛前引其舞人並服進賢冠黃  
紗袍白紗中單阜領標白布大口袴綠襪襠革帶烏皮履白布  
襪左手執籥右手執翟武舞六十六人內二人執旌其舞人皆  
服武弁平巾幘金支緋綠布大袖白布豹文大口袴紫襪襠絲

布兩襠甲金飾錦勝袍起梁帶烏皮靴左手執干右手執鉞引舞十八人內二人執鼗二人執鐸六人持金鐸二人執鐃二人執相四人執雅其引舞人並服武弁冠朱襦衣白絹袴革帶烏皮履白布襪紅抹額黃臂鞲已上二舞郎並引舞郎共一百五十人準例下教坊抽差其鼓吹十二案設氍十二爲熊羆騰倚之狀以承其下每業上大鼓一羽葆鼓一金鐃一歌二人簫二人箛二人十二案共一百八人鼓吹工人並服武弁冠朱襦衣白絹袴帶烏皮履白布襪紅抹額黃臂鞲亦下教坊開封府選充二舞合用樂章乞差官修撰詔可 國朝會要乾德四年十一月判太常寺和峴又言郊廟殿廷通用文德武功之舞然其綴兆未稱文德武功之形容且古之揖讓得天下者先奏文舞

以征伐得天下者先奏武舞陛下以推讓受禪宜先奏文舞案書雜受堯禪立德升聞乃命以位請改文舞爲立德升聞之舞又陛下以神武平一字內當次奏武舞案書載武王一戎衣而天下大定請改武舞爲天下大定之舞其舞人皆約唐太宗舞圖用一百二十六人以倍八佾之數分爲八行行十六人皆著履執拂服袴褶冠進賢冠引舞二人各執五采燾其舞狀文容變數略增舊制武舞人數行列悉同文舞但被金甲持戟引舞二人各執五采旗一變象六師初舉二變象上黨克平三變象淮揚底定四變象荆湖歸復五變象邛蜀納款六變象兵還振旅三舞皆于郊廟通用詔可 禮儀纂乾德六年合州進瑞木有自然文大連宋三字峴又奏謹案漢禮樂志漢朝所獲天馬



赤雁神鼎白麟之瑞並爲郊祀之歌以享郊廟今伏覩合州所進瑞木有自然瑞文大連宋三字又有大象自來秦州進白鳥黃州進白雀仰惟聖代繼有殊祥方屬元辰親行大禮宜播金石以薦郊廟望采漢志之義作瑞文馴象玉鳥皓雀之曲將來陛下親享郊廟之時于登歌奠獻首奏之四時郊廟亦望準此行用詔可 國朝會要乾德六年太常言準令郊廟殿廷宮懸二十虞郊社二十虞殿廷加鼓吹十二案開寶四年郊祀誤用宗廟之數今歲又行親郊欲用舊禮之數有詔潭丘增十六虞餘依前制 太宗實錄太平興國元年太祖神主祔廟有司議定本室奏大平之舞 廣樂記云至道元年十月太宗以新增九絃琴五絃阮宣示近臣曰朕近因內治心術外觀時政求古

人之意有未盡者增琴爲九絃曰君臣文武禮樂正民心阮爲五絃曰金木水火土太常樂工肄習之以備登薦 眞宗實錄咸平元年太宗神主祔廟有司議定本室奏大盛之舞 禮閣新編咸平四年十月十四日禮院準中書劄子奉職姚崇貴進狀稱國家準禮令大中祀並合用登歌大樂卽今除上辛祈穀孟夏雩祀季秋大享明堂冬至祀昊天上帝並祀感生帝太廟后廟五享禘祫用登歌樂各兩架外其他祀祭四十餘年皆不用樂豈聖人崇祀奉神之意臣欲乞應自來禮令合用樂祭享處悉依舊用樂詔可 禮閣新編景德三年八月詔曰致恭明神邦國之重事升薦備樂方策之彝章況乃大祀所宜嚴奉爰舉行于舊章用昭格于靈祇夏至祭皇地祇孟冬祀神州地祇

春秋臘祭太廟太社太稷春秋祀九宮貴神春分朝日秋分夕  
月季冬蜡百神五郊迎氣等十四祭宜用樂 禮院儀注景德  
二年九月禮院上言十月十日孟冬薦享太廟后廟元德皇太  
后廟伏緣明德皇后其月園陵已準敕止在京音樂將來薦享  
日登歌樂望準大祀與國忌日懸而不作詔可 禮閣新編大  
中祥符元年封禪詳定所言山上園臺之上設登歌鐘磬各一  
架山下封祀壇設二舞及宮懸二十處立建鼓于四隅社首壇  
上如園臺壇下如封祀壇而又加靈鼓及特懸磬十朝觀壇設  
宮懸二十處而不設能罷案詔可 真宗實錄大中祥符六年  
四月詔曰太宗皇帝俯宅中區誕敷至治秉珪肆覲受職貢于  
多方仗鉞親征振威靈于後至頃屬晉陽迴蹕海縣來庭告王  
者之成功彰聖人之極摯篋茲斯被天地同和朕祇嗣鴻基適  
追先烈以爲制禮作樂元后之鴻猷易俗移風爲邦之盛德故  
當用于郊廟薦之神明用是躬製升歌庶發揚于謨訓肇新象  
舞期蹈詠于慶雍咨爾攸司體予繼孝太宗皇帝聖製萬國朝  
天樂曲宜曰同和之舞平晉樂曲宜曰定功之舞一曲雅樂譜  
並朕聽撰二曲樂章宜令太常寺與禮官參議于郊廟祭享通  
融行用 禮院儀注大中祥符七年詔禮官檢歷代宮架之數  
以定玉清昭應宮景靈宮所用之數禮儀院言準郊祀錄廟庭  
罇鐘十二編鐘十二編磬十二凡三十六處郊丘及社則面別  
去編罇鐘各二處凡三十處又準樂令宮懸四面設十二罇鐘  
各依辰位每一罇鐘編磬各一處通罇鐘共爲三十六處又準

六典宮懸之樂凡三十有六處又準通典天子宮懸鐘十二

編鐘十二編磬十二凡三十有六處

以上並宗廟與殿廷同郊丘禮則二十處面別去編鐘編磬各二處又唐初太清宮南北郊社稷用二十架太廟含元殿用

三十六架昨玉清昭應宮行禮所設樂架尋依典禮及太清宮

例詳定用宮架樂二十架應奉訖今再檢討自魏晉至唐所用

樂架或八架十六架二十架二十六架三十六架七十二架互

各不同即無始初定數因由尋令太常寺檢尋自來南郊定樂

架條制準本寺檢到乾德四年十一月二十六日敕將舊來祇

應南郊二十架增成三十六架本寺因此每遇南郊並用三十

六處至今施行所有今後玉清昭應宮景靈宮凡遇皇帝行禮

所有宮架樂伏乞敕命指揮詔曰朕欽奉真猷載嚴宮館每講

求于茂寶翼昭答于上靈雖朝享之儀亟加于申飭而龔虞之

數尚闕于討論爰命禮官博詳典故廣以郊廟之制備茲鐘磬

之容儼金石之九成庶諧雅奏竦熊羆之四列永煥明禋式罄

精衷以延丕祉自今後玉清昭應宮景靈宮朕親行禮其宮架

樂並用三十六處雖有是詔然景靈宮以殿廷地狹止用二十

處 國朝會要天禧六年六月禮院奏今月十七日立秋祀白

帝其日文懿皇后忌用樂架詔備而不作 禮院乾興元年真

宗神主祔廟有司議定本室奏大明之舞 國朝會要天聖五

年翰林侍讀學士孫奭奏臣奉敕差判太常寺管太樂等局掌

以雅樂鼓吹奉天子郊廟殿廷行禮夫樂以禮節禮緣人情或

有司失傳豈敢循默謹案郊祀錄凡奠獻之禮初獻皆作文舞

之舞亞獻終獻皆作武舞之舞義纂曰太尉升壇酌醴齊訖文舞作獻宮酌獻眾星神位畢樂止大周正樂凡奠獻之禮初獻皆作文舞之舞亞獻皆作武舞之舞凡有事于太廟每室酌獻各用本廟之舞禘祫合食遷廟之主舞亦如之近年儀注皇帝酌獻祇用登歌不作文武舞太尉亞獻不作武舞但奏正安蓋由禮文簡約唯奠瓚及奠玉幣卽言登歌作自外但言樂止不明言宮懸登歌遂致樂工率意禮官莫知今國家緝禮交修無文咸秩廟樂不稱臣實未安欲乞令兩制及禮官詳定皇帝郊廟酌獻合用文武舞否太尉亞獻合用武舞否仍于凡樂作處明言登歌宮懸有詔兩制與太常禮院詳定聞奏翰林學士承旨劉筠等奏曰臣等謹案禮云舞以象功歌以詠德用之于廟

以盡孝心周人奏清廟以祀文王奏執兢以祀武王漢祖克秦之暴以安天下作武德之舞至文帝躬行節儉澤施四海制昭德之舞又唐朝有事于太廟每室酌獻各用本廟之舞伏緣今太廟逐室功德各異須至各陳舞容以歌盛美檢會議注國初至咸平以前敕文並亡僖祖室奠爵大善之舞作以次諸室各奏本室之舞卽明是宮架奏樂文郎作舞自後儀注乃亡大善之曲作遂只奏登歌不奏宮架所以文郎雖在列而不舞今乞依孫奭所請復用咸平以前舊儀皇帝酌獻太廟逐室宮架各奏逐室舞曲文郎作舞所有武舞案舊儀注皇帝還版位文舞退武舞人亞獻酌醴齊訖武舞作至三奠訖還版位武舞止其近儀引亞獻之次方退文舞進武舞以故亞獻酌奠用舞不及

今參詳亞獻三獻若再用逐室之舞又緣只是酌獻別無冊祝  
行禮既速難變舞祠欲請一依咸平已前舊儀進退其亞獻已  
下並舞正安之曲所有郊祀案開寶正禮咸平已前舊儀皇帝  
酌泛齊訖止言禧安之樂作惟郊祀錄及大周正樂凡奠獻之  
禮初獻皆作文舞之舞亞獻及終獻皆作武舞之舞又緣迎神  
已奏文舞尊禮天地卽與太廟逐室稱頌功業稍異初獻之時  
難更再奏文舞所有亞獻三獻武舞亦乞一依正禮及舊儀進  
退庶協禮節其玉清昭應宮景靈宮緣與奏天神禮同其進退  
請一如郊壇所有登歌宮架樂作樂止案儀注降神降真詣壘  
洗解劍還版位迎俎迎饌退文舞亞獻三獻送神送真就望燎  
位還大次出廟門並宮架樂作皇帝升降壇殿奉玉幣裸瓚酌  
獻郊壇一宮飲福徹豆徹饌並登歌樂作如允所奏卽乞特降  
敕命下禮儀使司施行詔可 廣樂記景祐元年詔曰正樂之  
作以諧五降之節導三靈之和傳于禮文著在祀典頃罹多故  
遂失舊章矧稼穡八政之先文武萬事之本咸有不烈被于蒸  
黎雖牲具有差而聲歌未備式循前矩庶格至誠至今享先農  
釋奠至聖文宣王昭烈武成王並用登歌樂

太常因革禮卷十七

太常因革禮卷十八

總例十八

樂二

樂二

國朝會要景祐二年六月修大樂李照言編鐘磬之數自來未有定制今若止用十二其聲已具于律呂其變已全于七均頗合天然造化之法臣考詳舊典今編鐘十六枚者案周禮小胥正樂縣之位凡縣鐘磬半為肆鄭康成注云鐘磬者編縣之二八十六枚而在一處謂之堵鐘一堵磬一堵謂之肆疏引左氏義云舞羽者天子用八諸侯六大夫四士二舞所以節八音而行八風故以八為數樂縣之法取數于此又倍之為十六是以

淮南子亦云樂生于風亦是取數于八風之義臣今詳用八用六之文乃直言舞數之法非鍾律之義也必若以鐘體于舞數則天子用八倍之十六可也諸侯用六倍之十二可也大夫用四倍之爲八士用二倍之爲四則彼八鐘四鐘堪考擊而調曲非法也此則前賢未達鍾律之旨耳夫十二月律與八風相均等凡一律之法具三十日一風之法具四十五日八風十二律各具三百六十之數風律相周是故正北之風則叶黃鍾之律東北之風則叶大呂太簇之律正東之風則叶夾鍾之律東南之風則叶姑洗仲呂之律正南之風則叶蕤賓之律西南之風則叶林鍾夷則之律正西之風則叶南呂之律西北之風則叶無射應鍾之律故八風之法周于十有二律豈可以八律之數

而行八風之氣哉夫自黃鍾右旋至于林鍾則是八鐘者但是五風之半實非八風之象也夫十六鐘之設蓋由出于武琴者也且舜琴五絃之法以飲鍾律則具七音六律十二鐘之用若文琴六絃之法以飲鍾律則具九音七律十四鐘之用又以武琴七絃之法以飲鍾律則具十音八律十六鐘之用也然十二鐘之用其餘四鐘皆是清聲非中聲乃鄭衛之樂也本以武琴七絃以爲之法但加靡靡之音而無雅正之節皆假清鐘以成焦殺之曲若或去彼四清之鐘則哀思邪僻之聲無由而起也是故古之大樂明言五降之後不容彈矣此則正謂大樂之法止用十二中聲而已古之鄭衛之樂亦用歌鐘今胡部中方響十六乃是鄭衛編縣之數然而方響之用十六數者亦有所

爲也夫胡部之有篳篥相傳目之爲梁柱此言篳篥之聲于胡部管色之中得其實不可增減其聲是故謂之梁柱其曲法用十字已極盡人手指之力過此不可能也以此十字能應方響十六聲中若方響中去其清聲四版篳篥中去其五六二字則胡部調曲不可成矣而于大樂都無所妨則知清聲四鐘大樂本自不用而鄭衛之聲無此不可也今于編縣之內但當十二中聲去四清鐘于是則無所害又古有編縣十九枚者案周禮鐘縣疏引服虔注云六律七音七律爲七器音十二月十二辰加七律之中則十九鐘臣今詳服虔所說甚爲迂闊此但術數之家積聞卽于大樂都無所謂又古有編縣十二枚及二十一枚者案後漢志云漢成帝時健爲人于水濱得古磬十六枚漢

以爲瑞復以依禮圖編縣十六正始中徐州薛城送玉磬十六枚亦是一縣之器而云太樂所用鐘磬各一縣十四隋書音樂志引後周故事縣鐘磬法七正七倍合爲十四蓋準變宮變徵凡爲七聲有正有倍而爲十四也又引尚書大傳七始注云謂黃鍾林鍾太簇南呂姑洗應鍾蕤賓也然據一均變也宮商角徵羽爲正變宮變徵爲和加倍有十四焉又梁武帝加以濁倍三七二十一而同爲一架雖取繁會聲不合臣今詳之十四之磬乃是文琴之法後之相傳若言七正倍于鍾律中事法乖戾亦與八面取義不殊其二十一縣則尤無意旨也又古有編鐘二十四枚者案唐書志云古制雅樂宮縣編鐘十六口近代用二十四口正聲十二倍聲十二今詳二十四鐘其清聲十二不



是中聲神瞽昔不用竹管不能諧之其聲一例皆右非合法之器也又古有編懸十二枚者案樂府雜錄云雅樂部十二律鐘依月律排之每面石磬各一架每架各編鐘十二亦中律呂臣今詳編鐘十二律呂具備可爲不易之法今引正經四義證之一者周禮云凡爲樂器以十有二律爲之數度以十二聲爲之齊量此一義也二者左氏傳晏子云爲七音六律以奉五聲夫七音六律出于十二鐘若用十六鐘則九音八律矣此一也三者左氏傳吳季子觀樂于魯美韶樂曰五聲和八風平節有度守有序盛德之所同也夫言五聲和者則舜琴五絃七音六律十二管之義也夫五絃之中自具七音數用十二管五聲各一蓋無偏重之音如此則五聲和矣若武琴七絃則是九音八

律十六管之義宮商變宮二位重復如此則是五聲不合矣又夫八風平者亦是舜琴五絃之義也五絃之中既具十二管則與八風自相均等此八風平也若武琴七絃當具十六管則有十一風正北東北正東之風偏重此乃八風不平者矣又夫節有度者唯止七音而爲節也守有序者唯止八風而爲序也若遇七音八風則是無節守也四者國語云王將鑄無射問律于伶州鳩對曰律所以立均出度也古之神瞽考其中聲而量之以制度律均鐘百官軌儀紀之以三平之以六成于十二天之道也此景王將鑄無射倍聲伶州鳩患其過多故言成于十二天之道夫言律所以立均出度者此言月律十二而爲均度之法不可增減者也又夫考其中聲量之以制者謂除去減倍之

聲唯存正中之聲也夫黃鍾之律凡九十黍自九十一黍已上皆屬二倍黃鍾之法四十五黍已下皆屬三減黃鍾之法唯自四十六黍已上至九十黍名爲中聲其自具十二律故曰考其中聲量之以制者也又夫度律均鐘者謂以十二律之聲均調十二鍾者也又夫百官軌儀者此言樂爲天子之職但貴其鍾律諧和使人聞之欣然而感不知手舞足蹈而官設法立制發號施令民亦悅隨如聞鍾律之和是故謂之百官軌儀此乃三皇五帝至治之盛也又夫紀之以三者謂度量衡法紀其聲律而成鐘也平之以六者此言造鐘之法不可過于六律則得和平之理也成于十二者此六律之變極于十二之數不可越也又夫天之道者此言天然造化之法必以十二而爲體也上詔

馮元宗宋邦等更議其事元等言竊惟大樂之本金石爲先曩制相沿典策具在蓋前聖善制取法非一故有十二管之和十九管之巢二十六簧之竽二十五絃之瑟十三絃之箏九絃七絃之琴十六枚之鐘磬各自取義蓋有一之于律呂專爲十二之數也且鐘磬八音之首絲竹以下受而爲均故聖人尤所用心焉春秋號樂總言金奏詩頌稱美實依磬聲諒茲一器非可輕改今照欲損爲十二不得其法于古臣等以爲有不可者四甚不可者一傳曰天子用八者誠羽舞之列也然鐘磬亦取用八之義故先儒引以爲言夫八音生于八風是制樂之本鐘磬得倍其數者由統率眾器使無遺聲十六之興其義在此若止于十二是虧天子用八之義且不得盡氣之聲也一不可也後

王相尚亦時改作諸儒偏見或存異說蓋嘗有十九鐘二十一鐘者矣十四鐘二十四鐘者矣雖暫施樂府概見篇籍及鉅儒名臣討論至當俾克行遠終歸十六今欲隳至當行遠之法二不可也漢成帝時犍爲郡水濱得古磬十六枚漢家因是議明堂辟雍以立制度驗此一事蓋非近物故班固之作漢志康成之注周官杜預之釋傳文阮氏之圖三禮而十六之數初無異論且前儒名學各有師承脫無全文當慎疑闕非如今世之儒師心獨得便爲可行也唐家稽古禮樂最爲詳備今其所存者止通禮會要令式六典義纂義羅之類究尋鐘磬之數咸云十六惟有樂府雜錄乃唐人段安節所著于雅樂部有編磬十二之說臣詳覽其書舛駁特甚且其文曰雅樂十二律鐘依月律

排之每面石磬及編磬各一架每架各編鐘十二亦依律呂上

三十三字是樂府雜錄正文

敘事之體誠有工拙至于鋪陳名物要須有次

今于編磬各一架之下便云每架各編鐘十二且鐘架尚未有說鐘數何緣先見漏落顛倒判其非真又安節當僖昭喪亂之餘唐家備樂旣以殘缺而安節但率所見筆之于書所傳之事故多失實今捨周官漢瑞之明據背班固康成之名學斥唐家正典之法遵後人失傳之議此三不可也而照引正經四義爲編鐘十二之據其一引周禮凡爲樂器以十有二律爲之數度以十有二聲爲之齊量臣等謂爲之數度者若黃鍾之鐘九寸倍而更半之其長二尺二寸五分之類也爲之齊量者乃是十有二聲之鐘取其所容以爲聲之齊量非論鐘之數也其二引

春秋晏子之言七音六律以奉五聲臣等謂七音七均也六律兼六呂而言之也以奉五聲者是用十二律行于七均奉五聲而爲之十二也此蓋普說樂意非如照指定鐘體強配十二也其二引季子觀樂美韶樂曰五聲和八風平節有度守有序盛德之所同也照解之曰五聲和者則舜琴五絃七音六律十二管之義也夫五絃之中自具七音數用十二管五聲各一蓋無偏重則五聲和矣若武琴七絃則九音八律十六管之義宮商變宮二位重複則五聲不和矣八風平者亦是五絃之中既具十二管則與八風自相均此乃八風平也若武琴七絃當具十六管則有十一風正北東北正東之風偏重則八風不可也臣等據春秋魯襄公二十九年吳公子札聘于魯請觀周樂爲之

歌頌頌者今詩之周魯商頌也季子曰至矣哉五聲和八風平盛德之所同也則季子之言美三頌之盛德非爲韶樂而發也夫周家之樂自用七絃之琴既用七絃亦得五聲和八風平節有度守有序則照之前言不惟誤引經傳兼亦自相矛盾其四引國語王將鑄無射問律于伶州鳩對曰律所以立均出度也照謂月令十二而均度之法不可增減又曰考其中聲量之以制照謂除去減倍之聲唯存正中之聲也又曰度律均鐘照謂以十二律聲均調十二鐘也紀之以三照謂度量衡法以成鐘也平之以六照謂造鐘之法不可過六律成于十二照謂六律之變極十二之數此天然造化之法必十二爲體也臣等案立均出度者謂先以律呂立爲均器以均鐘音乃出大小清濁之

度考其中聲者直謂中和之聲以爲樂制度律均鐘者謂度律呂之長短以平其鐘紀之以三謂天地神祇人鬼紀聲合樂也平之以六謂六律也成于十二謂律呂相配天之道不過十二故以律呂之配數配之且州鳩本以景王鑄爲大鐘不合雅樂故極言律呂之本欲使樂鐘必依于律非爲論編鐘之數以爲十二也且黃帝命伶倫與營拔鑄十二鐘以調月令之鑄鐘是也而照遂執月終之數欲施編縣指正聲之清者謂之鄭聲以雅爲鄭此不可四也臣又徧問太樂諸工鐘磬十六若損爲十二聲何所害工對曰每朝享祭祀但傳舊法只用正聲十二其四聲多不能考擊惟無射爲宮之時以黃鍾爲商舊傳黃鍾律之尊不可爲臣故用黃鍾之清又曰瑟有二十五絃而有清聲

若去鐘磬之四清則不能盡瑟之調也臣等深求其旨蓋樂工但見其一未見其二何則聖人以金石有一定之調故于鐘磬寄其法度焉卽以十二律各配一鐘又設黃鍾四清聲以附正聲之次原其四清之意蓋爲夷則至應鍾四宮而設也夫五音宮爲君商爲臣角爲民徵爲事羽爲物不相凌謂之正迭相凌謂之慢百王之不易也聲重濁者爲尊輕清者爲卑卑者不可加于尊古今之所同也故列聲之尊卑者事與物不與焉何則事爲君治物爲君用不能尊于君故也惟君臣民三者則自有上下之分不得相越故四清聲之設正爲君臣民相避以爲尊卑也今粗舉一宮則三可見且以無射爲宮則黃鍾爲商太簇爲角無射君也管長四寸九分黃鍾臣也乃長九寸太簇民也

亦長八寸若用正聲則民與臣舉皆尊而君聲獨卑上下交戾  
安得和協故必須用黃鍾四寸之清以答無射之律則君尊于  
上臣卑于下民役其令矣今若止用十二鐘旋相考擊至夷則  
以下四管爲宮之時臣民相越上下交戾則凌犯之音作矣此  
甚不可一也以不可者四甚不可者一而欲輕變舊貫法將何  
賴且照謂十六之數出于文武二琴又曰鄭衛之樂本以武琴  
七絃以爲之法但靡靡之音而無雅正之節夫周監二代仲尼  
從之觀武而歎稱其盡美文武可謂三代之盛王也使後聖有  
作亦不過之故國朝太宗皇帝因七絃之法又加九絃易俗移  
風義實有寄寧可謂九絃之設皆爲鄭聲也況照于樂律非不  
極慮然推論今古恐有未通其鐘磬十六欲望上求周漢諸儒  
及唐家典章法令且舊制至于十二之說惟照獨見未可施行  
其夷則以下至應鍾四宮用管之法言之難了謹列爲十二律  
圖並封上進詔試以十二枚爲編以通照候有知音者能考四  
鐘協調清濁有司別議以聞

太常因革禮卷十八

太常因革禮卷十九

總例十九

樂三

樂三

國朝會要景祐二年六月馮元等言準敕送下太樂局丞賈文顯等狀稱大樂宮縣鑄鐘每遇皇帝行禮即依眾樂隨月用律令臣等與李照詳定合如何考擊可以合于月律之制臣等參詳典故推究古今所述鑄鐘之因謹具條上者案李宗諤太常樂纂云太樂十二鑄鐘各依月律考擊自來傳習三調六曲所謂三調者黃鍾宮太簇宮蕤賓宮是也六曲三調中各有隆安正安兩曲是也近因揀閱樂工徧令考擊別以編鐘一架應之

旋相為宮備諧律呂然金奏之中鑄鐘為難如一聲稍緩則宮

商失序苟十二鐘工人皆能精習所業考擊之際疾舒有倫變

徵隨月用律雅樂諸曲無所不通矣又據司封員外郎集賢校

理聶冠卿檢詳典故云鑄鐘周禮鑄師掌金奏擊金以為奏樂之節金謂鐘及

鑄鑄師掌金奏之鼓主擊晉鼓以掌其鑄鐘賈公彥曰鑄師不自擊鑄使

視瞭擊金奏之鼓耳又曰金即鑄鐘案視瞭職直云樂作擊編

鐘不言鑄鑄與鐘同類大小異耳既擊鐘明亦擊鑄又儀禮大

射樂人宿縣于阼階東笙磬西面其南笙鐘其南鑄皆南陳東

鐘磬謂之笙鑄如鐘而大奏樂以鼓鑄為節尚書大傳天子將出撞黃鍾右五鐘皆

應黃鍾在陽氣動以入則撞蕤賓左五鐘皆應蕤賓在陰東五故以靜告動北史魏永安末元孚表依十二月為十二律呂各

動者皆和之

準辰次當位設縣月聲既備隨月擊奏則會還相為宮之義又

得律呂相生之體隋書樂志古者鑄鐘據儀禮擊為節檢而無

合曲之義又大射有二鑄皆亂擊焉乃無成曲之理依後周以

十二鑄相生之法擊之聲韻克諧大樂曲制天子宮縣之儀樂

鑄鐘十二編鐘十二編磬十二凡三十六虞宗廟與殿廷同郊

丘社則二十虞面去別編鐘磬各二虞周顯德五年樞密使王

朴表曰唐末及晉漢未暇及于禮樂雖有樂器殊無相應之和

以至十二鑄鐘不問聲律宮商但循環而擊臣等推究制度在

前案今鑄鐘雖有為節之文而無擊奏之法伏乞依辰列位隨

均為節庶幾與眾樂諧合況今已施殿廷但未及郊廟之用欲

望自今並施郊廟以備祀享之薦若軒縣所施之處即乞不用



亦所以重備樂而尊王制也詔可 國朝會要景祐二年九月  
太常博士直史館宋祁上太樂圖義並雜論七篇詔送兩制詳  
定翰林學士承旨章得象言案祁所論其一論武舞所執九器  
各有所用臣等參考禮典蓋自音官因循至使前後不論有乖  
古義今請並如祁說凡武舞始入執旌最前鼗鼓次之鐸又次  
之鐔又次之相又次之分左右及舞成則鳴鏡築雅以出雅亦  
分左右總九器其入也鏡雅不作其出也鼗鐸鐔相亦不作其  
二乞別撰郊廟歌曲述祖宗積累之業臣等竊詳太常合用樂  
章皆咸平以後選官綴撰又有太常宗聖製朝天下晉二曲及  
聖祖樂章鋪宣德美播在樂府今祁請陛下取三聖實錄撫武  
功文德作為歌詩別詔近臣略依生民公劉猗那長發之比裁

屬頌聲此則出自聖慮非外廷敢議其二論太樂局設雷鼓靈  
鼓路鼓備而不擊及無二鼗其四論有春牘之名而無春牘其  
五論竽及巢笙和笙其六論以尺定律已上四者臣等竊聞朝  
廷昨命李照考定鐘律多已釐正欲望以祁今議送馮元令與  
照等參詳如合修改別稟處分其七請精選太常樂工及募知  
音者備太常官屬臣等竊見昨降詔書已行搜訪所請備置官  
屬精擇樂工事繁朝廷行之爲允祁所撰圖義訂正今古研究  
樂事辭約義暢深見該洽今馮元等方纂樂事欲望以祁此書  
付之如可參用卽取續綴附入仍委修樂書所別寫一本送上  
祕府編入部類庶當制樂之日並宣稽古之能詔可祁又言縣  
設建鼓初不考擊又無二鼗且舊用諸鼓率多陋弊詔馮元等

詳求典故元等上言建鼓四今樂局皆具而不擊別設四散鼓于縣間擊之以代建鼓案乾德四年祕書監尹拙上言散鼓不詳所置之由且于古無文去之便時雖奏可而散鼓於今仍在又雷鼓靈鼓路鼓雖擊之皆不成聲故常賴散鼓以爲樂節而雷鼓靈鼓路鼓闕而未制今既修正雅樂謂宜申敕大匠改作諸鼓使考擊有聲及創爲三鼓如古之制使先播之以通三鼓鼓罷四散鼓如乾德詔書詔可 國朝會要景祐二年祠部員外郎校理李照上書雷鼓八面前世用以迎神不載考擊之法而大樂見鼓以柱貫中故擊之無聲更令改造山跌上出雲以承鼓刻龍以飾柱面各一工擊鼓一工左執鼗以先引凡圜丘降神六變初八面皆三擊椎而左旋三步則止三者取陽數也

又再擊以爲節率以此法至六成靈鼓路鼓亦如之建鼓植懸四隅皆有左鞞右應乾隅左鞞應鐘亥之位也中鼓黃鍾子之位也右應大呂丑之位也艮隅左鞞太簇寅之位也中鼓夾鍾卯之位也右應姑洗辰之位也巽隅右應仲呂巳之位也中鼓蕤賓午之位也左鞞林鍾未之位也坤隅右應夷則申之位也中鼓南呂酉之位也左鞞無射戌之位也宜隨月建依律呂之均擊之詔可李照等又言殿廷奏備四隅建鼓既隨月協均顧無以節樂而周官鼓人以晉鼓鼓金奏應以施用上曰可依周舊法制焉于是縣內始有晉鼓矣 廣樂記太局墳舊以漆飾是歲李照奏請黃其色以本土音又言柷舊以方畫木爲之外圖以時卉則可矣而中設一色非稱也先儒之說曰有柄連底

桐之鄭康成以爲設椎其中撞之今當創法垂久用明制作之意有所本焉祝之中東方圖以青隱而爲青龍南方圖以赤隱而爲丹鳳西方圖以白隱而爲騶虞北方圖以黑隱而爲靈龜中央圖以黃隱而爲神螭撞擊之法宜用康成之說詔可 廣樂記景祐四年李照獻雙鳳管詔付太樂局用之其制合二管以足律聲管端刻爲雙鳳之飾施兩簧焉時照又自造箏籥清管簫管清笛大笙大竽宮琴宮瑟大阮大稽凡十一種求備雅器詔許以大竽大笙二種下大樂用之餘悉罷不用時照又獻兩儀琴及十二絃琴二種以備雅樂兩儀琴者施兩絃十二柱十二絃琴者如常琴之制而增其絃皆以象律呂之數又敕更造十絃九絃琴圓其首者以祀天方其首者以祀地於是有事

于南郊始用李照新樂 國朝會要景祐二年禮官上言南郊壇上舊設登歌樂在上位午階左右設鐘磬架長地狹不可安置伏望依太廟置末錄牀二並裙令塤箎鼓笛侍立于側詔可 國朝會要景祐五年五月右司諫直集賢院韓琦言臣先奉詔詳定鐘律管覽景祐廣樂記伏觀李照所造樂不依古法率意妄行別爲律度朝廷因而施用識者久以爲非今來南郊在近不可重以違古之樂上薦天地宗廟竊聞太常舊樂見今存在伏乞將來郊廟大禮復樂詔三司使晏殊資政殿大學士宋綬與兩制詳定聞奏七月殊綬等言參詳李照新樂比舊樂減下三律眾論以爲無所依據欲望將來郊廟行禮且用和峴所定舊樂兼得太樂令單仲新等狀稱舊樂鐘磬不經李照鑄者

存三料餘七架將來郊廟殿廷可以互換祇應詔可 國朝會  
要景祐五年八月太常寺言得太樂局狀李照所造大竽大笙  
雙鳳管兩儀琴十二絃琴當局先準朝旨閱習行用舊樂宮縣  
內用龍鳳散鼓四面以應樂節李照樂廢散鼓不用止以晉鼓  
一面應節又舊樂建鼓四株並左鞞右應共十二面設于宮縣  
四隅備而不擊李照樂以四隅建鼓以縛鐘相應考擊又舊樂  
雷鼓兩株各八面止用一人考擊李照樂別造雷鼓每面各用  
一人椎鼓順天左旋三步一止各用一人考擊又令二人搖鞞  
以應之今既復舊樂未悉李照所作樂器用與不用欲乞早降  
朝旨詔並依舊樂度其李照所作更不行用 禮院儀注慶曆  
七年太樂樂正錢弼上言天地配位奠幣酌獻及太廟奉慈皇

帝親祀所用樂曲樂章與臣下常饗無異乞從別制詔下禮院  
詳定禮官言謹案周禮鍾師以鍾鼓奏九夏王出入奏王夏尸  
出入奏肆夏牲出入奏昭夏四方賓至奏納夏臣有功奏章夏  
夫人祭奏齊夏族人侍奏族夏賓醉而出奏陔夏公出入奏鷺  
夏皆以詩章爲之等降其四時之祭自有月律爲異卽不見一  
宮之中更細分聲之等降今來錢弼欲于樂章之外更分等差  
于古無述蓋緣祭祀盡用天子禮樂所以尊神不爲臣下攝事  
而設臣等看詳今來所奏樂章其名與辭已有分別難議更改  
詔可 明堂記皇祐二年九月將享明堂宰臣文彥博等奏明  
堂饗天地二位祖宗三位所有酌獻樂章謹案詩周頌我將者  
祀文王于明堂之樂歌也謂祭五帝于明堂以文王配而祀之

以今之太平本由于文王故詩人因其配祭述其事而爲此歌  
焉今親享明堂以昭祖宗之功烈欲乞特從御製詔答允之既  
而內出景靈宮太廟明堂等行禮宮縣登歌奏樂之序詔太常  
案習施行樂曲已具明堂正門而太常寺奏得太樂局狀言每歲春秋大  
享明堂五天帝位並屬分獻卽不用樂今五天帝皆皇帝親獻  
禮當並用樂參詳典禮五郊迎氣各奏本音之樂青帝以角赤  
帝以徵黃帝以宮白帝以商黑帝以羽唯至上辛祀感生帝樂  
卽隨月用律今五天帝酌獻之樂所用音律未敢專定本寺伏  
詳今來明堂祀昊天上帝各隨月用律以無射爲宮其五天帝  
既是報成合各用迎氣所奏五音青帝以姑洗爲角赤帝以林  
鐘爲徵黃帝以黃鍾爲宮白帝以太簇爲商黑帝以南呂爲羽

詔禮官議定以聞太常禮院奏今詳據舊典參以國朝制度其  
天地配位皇帝升降奉俎亞獻三獻文武舞皆當隨月律用九  
月以無射爲均五天帝各用本音之樂如太常所定宣下詔可  
明堂記皇祐二年上封者又言酌獻五帝精安之曲並用黃  
鍾一均聲此乃國朝常祀五時迎氣所用若于親行大祀合饗  
五帝之法卽所未安且明堂之位木室在寅木之始也火室在  
巳火之始也土室在太室西南土王之次也金室在申金之始  
也水室在亥水之始也既用五行本始將王之次以爲合饗五  
帝之位則獻神之樂亦當用五行本始之月令各從其音以爲  
樂均其精安五曲宜以太簇爲角無射之均以獻青帝仲呂爲  
徵無射之均以獻赤帝林鍾爲宮□□之均以獻黃帝夷則爲

商蕤賓之均以獻白帝應鍾爲羽太簇之均以獻黑帝詔兩制  
官與太常寺議定以聞六月翰林學士承旨王堯臣等言奉詔  
與兩制及太常官詳五常酌獻音曲謹案開寶通禮盡用周唐  
舊制凡祭天以夾鍾降神則奏黃鍾歌大呂宗廟以黃鍾饗神  
則奏無射歌夾鍾其祈穀明堂盡用祀天之樂自先帝東封西  
祀前並皆遵用後有司稍稍失傳又據孫奭所撰崇祀錄五方  
帝降神之樂與昊天同酌獻則各奏本方之音皆隨月律用爲  
均又云聖朝定禮隨月用律如十一月則升降奠獻皆黃鍾爲  
均今有司引用祀五帝各用五音青帝用姑洗角赤帝用林鍾  
徵之類以爲登歌亦是旁緣舊典復又大禮日迫慮諸工難爲  
調習欲且仍舊施行詔候過大禮令兩制與太常寺別加詳定

聞奏

太常因革禮卷十九

太常因革禮卷二十

總例二十

樂四

樂四

明堂記皇祐二年六月屯田員外郎阮逸上言太常編鐘四清  
 聲譜法乞于明堂樂施行詔兩制及太常寺官參議聞奏翰林  
 學士承旨王堯臣奏伏以律呂旋宮之法既定以管又制十二  
 鐘準為十二正聲鳧氏為鐘以律計身倍半說者云半者準正  
 聲之半以為十二子聲之鐘故有正聲子聲各十二子聲即清  
 聲也其正管長者為均之時則自用正聲為五音正管短者為  
 均之時則通用子聲為五音然求聲之法本之于鐘故國語所

謂度律均鐘者也其編縣之法則歷代不同或以十九爲一虞者蓋取十二鐘鐘則當一月之辰又加七律焉或以三十一爲一虞者以一均聲更加濁倍或以十六爲一虞者以一均清正爲十四宮商各置一副是謂縣八用七也或以二十四爲一虞則清正之聲備故唐制以十六數爲小架二十四爲大架天地宗廟朝會等各有所施詳今太常鐘縣十六者從上相傳云正聲之外有黃鍾至夾鍾四清聲雖于圖典未明所出然考之義理實有歸趣蓋自夷則至應鍾四律爲均之時若盡用正聲則宮輕而商重緣宮聲以下不容更有濁聲一均之中宮弱商強是謂凌僭故須用子聲乃得長短相敘自角而下亦循茲法故夷則爲宮則黃鍾爲角黃鍾正律長當用清聲南呂爲宮則大呂爲角大呂正律長當用清聲無射爲宮則黃鍾爲商太簇爲角黃鍾太簇正律俱長並通用清聲應鍾爲宮則大呂爲商夾鍾爲角大呂夾鍾正律俱長並當用清聲如此則音律諧婉無抗犯此四清聲可用之顯驗至它律爲宮其長短尊卑自敘者不當更以清濁間之自唐末多故樂文墜缺考擊之法久已不傳今若使匏土絲竹諸器盡求清聲卽恐猝爲變更未盡其法又據太樂諸工所陳自磬簫琴和巢笙五器本有清聲塤箎竿筑瑟五器本無清聲五絃阮九絃琴二器則有太宗皇帝聖制譜法至歌工引音極唱止及黃鍾清聲臣等參議其清正二聲既有典據理當施用自今太樂奏夷則以下四均正律爲宮之時商角依次並用清聲自餘八均盡如常法至于絲竹等器舊



有清聲者令隨鐘石教習本無清聲者未可創意求法且當如  
舊唯歌者本用中聲故夏禹以聲爲律明人皆可及若強所不  
至足累至和請止以正聲作歌應合諸器亦自是一音別無差  
戾太宗皇帝譜法不宜輕有增損其阮逸所上聲譜以清濁相  
應先後互擊取音靡曼似近鄭聲求之前古悉無此比伏請不  
行詔可內侍押班鄧保信又言塤箎竽瑟五器求古法並有清  
聲案樂書雅塤土濁重聲又有頌塤小而其聲皆清箎似塤多  
濁然本竹音勁吹之則亦有清聲竽古法三十六簧正倍清聲  
各十二瑟二十五絃中聲清聲各十二更有極清一絃如琴第  
一徽已上五器與鐘磬清濁互相同和又據歌工止用正聲應  
合諸器卽令鋪鐘一擊編磬二擊先後互應清濁相鈞既有定

規果無差戾今來諸器考案並得諧和望下太常令太樂令丞  
諸工等習學各識古法詔可時阮逸又言太常曲譜及辭章有  
未便事件詔下禮官詳定一事舊樂章四言韻二十二字播于  
宮架譜聲卽四十八字蓋聲多而辭少故行禮之際工或以一  
字而轉爲數聲殊失諧和之節欲乞新製明堂樂音依四十八  
字作四言六韻適合譜字免致聲繁詞短禮官言自古樂章亦  
未嘗以一字配一聲至如詩頌維清止十八言潛止二十四言  
其時奏樂亦應不以十八聲二十四聲能作一曲容有委折回  
復足成歌韻故書稱歌永言聲依永律和聲記曰歌之爲言也  
長言之也言之不足故長言之今若自配一聲則詞盡聲改無  
悠揚舒緩之韻又非永言之義與鄭衛雅曲無異假如今制以

數聲唱一字亦自得和雅之宜欲請且用舊制二事太常八音  
惟金聲繁夥而掩眾樂非所謂無相奪倫之義此亦是樂章字  
少遂以一字連擊數聲故四十八字外虛聲至一二百聲流爲  
煩數又行禮時樂章不奏徹全篇或三四句而止如此何以致  
誠于明靈揄揚乎盛德哉乞教習工歌並鍾師二職並令依曲  
譜四十八擊與章辭四十八字同節同和不使煩夥流而無節  
禮官言八音以歌爲主隨歌唱和乃得克諧竹匏土三者聲長  
金石絲三者聲短以短和長貴相接序無容一擊輒止以俟後  
聲又禮行樂作相須而成苟須樂輟而後行禮則行止升降稽  
畱非一此並不可行用詔可 禮院儀注皇祐二年閏十一月  
詔曰朕聞古者作樂本以薦上帝配祖考三五之盛不相沿襲

然必太平始克明備周武受命至成王時周公始大合樂漢初  
亦沿舊樂至武帝時始定太一后土樂詩光武中興至明帝時  
改大予之名損益前後以制樂節唐高祖造邦至太宗時孝孫  
文收始定鐘律明皇方成唐樂是知經啟善述禮樂重事須三  
四世聲文乃定國初亦循用王朴竇儼所定周樂太祖患其聲  
高遂令和峴減下一律眞宗始出聖意大祀用樂又議隨月轉  
律之法屢加案覈然念樂經久墜學者罕專歷古研覃亦未完  
緒頃雖再三考定博訪知音終未有的究古今知聲知經可信  
之人嘗爲更改未適茲意如其制作益須切當宜委中書門下  
集兩制及太常禮樂官將天地五方神州日月宗廟社蜡祭享  
所用登歌宮縣詳審定奪聲律是非案古今調諧中和務要議

論允適經久可用垂之不朽使祖宗功德發揚無窮神祇感格善氣來應苟獲至當何憚改爲但審聲驗律二學鮮並互詆胸臆無所援據慨然希古靡忘于懷尚賴洽聞共圖盛節其後亦未果定 禮院儀注嘉祐七年八月一日翰林學士尚書禮部郎中王珪等奏詳定到裴煜言祠祭作樂事煜言竊觀祠祭事有可以增損者如天地日月社稷其行禮日與國忌日同者自慶厯至嘉祐凡八祠皆援據太常新禮天僖二年六月十七日立秋祀白帝以文懿皇后忌同日樂備而不作伏緣忌日必哀志有所至其不作樂宜也夫祀國之大事樂所以降格神祇非以適一己之私也在禮固不可闕謹案開元中禮部建言忌日享廟應用樂裴寬自以情立議廟尊忌卑則作樂廟卑忌尊則

樂備而不奏中書令張說以寬議爲是宗廟如此其天地日月社稷用樂故亦明矣臣愚以爲凡大祀天地日月社稷與忌同者伏請用樂其在宗廟則如寬之議所冀略輕存重不失其稱臣等檢詳禮云君子有終身之憂而無一日之患謂忌日也忌日不樂謂不舉吉事也舊令國忌日禁飲酒舉樂不視事不鞭笞此謂王者念親之至也然而禮令卽無忌日享廟廢樂之文至唐始有祭與忌日同則懸而不樂裴寬建議廟尊忌卑則作樂廟卑忌尊則樂備而不奏當時雖從寬議亦無典據臣等案禮家之說祭天以禮爲歆神之始以血爲陳饌之始祭地以埋爲歆神之始以血爲陳饌之始宗廟以灌爲歆神之始以腥爲陳饌之始然則天地宗廟皆以樂爲致神之始故曰大祭有三

殆謂此也天地之間虛豁而不見其形狀者陽也鬼神居天地之間不可以人道接也聲屬于陽故以樂之音聲號呼于天地之間庶幾神明聞之因而來格故祭必求諸陽商人之祭先奏樂以求神先求于陽也次灌地求神于陰達于淵泉也周人尚臭四時之祭先灌地以求神先求諸陰也然則天神地祇人鬼之祭不可去樂明矣臣等參酌情禮伏緣今來七廟連室每遇薦享作樂難更分別廟忌尊卑欲依唐舊制及國朝故事廟祭與忌同日並請縣而不作所有大祀天地日月蜡百神亦以日月爲先主九宮太乙與忌同日並請用樂其薦享日如與別廟諸后忌日同卽不妨太樂作樂外社稷以下諸祠旣卑于廟如遇忌日並不作樂如此雖不能純用三代之禮亦可以廣孝思

之至詔可本院又議祀五帝係大祠與日月百神九宮太一祀事相類祀日與忌同亦請用樂詔可 通禮攝事之樂凡大祀皆協律郎舉麾鼓祝樂作偃麾戛鼓樂止慶厯祀儀大祀中祀皆不用麾並祝致惟用節鼓爲始終之節 禮院儀注嘉祐七年八月翰林學士王珪奏臣聞昔之作樂以五聲播于八音調和諧合而與治道通先王用于天地宗廟社稷事于山川鬼神使鳥獸盡感況于人乎然則樂雖盛而音虧未知其所以爲樂也臣獨怪今升歌之樂有鐘金也有磬石也有琴絲也有簫竹也有笙匏也有塤土也有鼓革也而八音不完夫所謂祝致者聖人所以著樂之始終豈容有缺耶亦嘗竊迹國朝以來議樂之文蓋莫究其所失之因且樂莫隆于韶書曰戛擊鳴球搏拊

琴瑟又曰下管鼗鼓合止祝故孔安國以夏擊是祝故之用既云下而擊鼗知鳴球琴瑟之在堂故傳曰舜堂上下各有祝故也今陛下躬祀明堂去並侑之瀆又將以薦至樂之和臣願詔有司考古而增定之詔送太常寺詳定聞奏寺司看詳欲乞依王珪所請堂上增置祝故以合尚書八音之數仍乞下有司依法製造其節鼓本出于江左清樂至唐雅樂外歌用之其事非古欲乞停罷復用搏拊以備革音所貴八音不闕詔可自今祭祀用樂一切罷節鼓 通禮大祀中祀三獻畢皆太祝進徹豆還樽所惟禘祫太廟登作嘉安時享太廟作豐安時享別廟作順安它祠皆不用樂 太常新禮大中祥符元年六月都官員外郎判禮院孫奭奏據禮文享太廟終獻降階之後武舞止太

祝徹豆豐安之樂作一成止然後理安之樂作是謂送神論語曰三家者以雍徹周禮樂師職曰及徹帥學士而歌徹鄭康成曰謂歌雍也郊祀錄載登歌徹豆一章奏無射羽然則宗廟之樂禮有登歌徹豆一章今于終獻降階之後卽作禮安之樂誠恐差失伏乞依舊增用登歌尋詔判太常寺李宗諤檢詳禮典以聞宗諤奏國初撰樂章有徹豆豐安之典樂局因循不作望如奭所奏施行詔可 禮院儀注凡皇帝親祀太祝皆行徹豆之儀其樂則朝享太廟作豐安天禧二年薦享玉清昭應宮景靈宮作吉安景祐二年親謁奉慈廟作充安皇祐二年嘉祐七年享明堂至和三年恭謝皆作歆安之樂嘉祐四年祫享作充安自于南郊封禪祀汾陰籍田祈穀悉不用樂慶厯祀儀攝事

之祭惟太廟后廟徹豆作豐安奉慈廟作充安其他祀不徹豆不用樂 通禮皇帝正冬長春節受羣臣朝賀上壽太樂令展宮縣之樂于殿廷各依方位鼓吹令分置十二案于建鼓之外皇帝出宮降座皆奏隆安上壽則登歌于殿上二舞入立于縣南皇帝將出奏隆安舉第一爵奏僖安第二爵作神龜之樂第三爵奏甘露之樂第四爵奏紫芝之樂第五爵奏嘉禾之樂第六爵奏玉兔之樂乾元殿上尊號太樂令展宮縣之樂如常儀皇帝乘輿出降御座奏隆安之樂 國朝會要建隆元年二月判太常寺竇儼上新定二舞十二樂曲名皇帝食飲用和安之曲皇帝受朝太后入宮用順安之曲皇太子軒縣出入用良安之曲正冬朝會登歌用永安之曲 國朝會要乾德四年九月

重造十二律管調合雅樂國初以樂御正殿受朝賀用宮縣次御別殿羣臣上壽舉教坊樂是歲冬至御乾元殿受朝賀畢羣臣詣大明殿行上壽之禮始用雅樂登歌二舞 國朝會要十月判太常寺和峴奏伏見今年荆南進甘露京兆府果州進嘉禾黃州進紫芝和州進綠毛龜黃州進白兔欲依月律撰神龜甘露紫芝嘉禾玉兔五瑞各一曲每朝會登歌首奏之詔可

國朝會要太平興國九年嵐州獻祥麟雍熙中蘇州貢白龜端拱初澶州河清廣州鳳皇集諸州麥兩穗三穗者歲來上有司請以此五瑞爲祥麟丹鳳河清白龜瑞麥之曲薦于朝會詔可又廣樂記三年元日朝賀畢再御朝元殿羣臣上壽復用宮縣二舞登歌五瑞曲自此遂爲定制 國朝會要淳化二年太子

中允直集賢院和嶠上言臣兄峴嘗于乾德中約唐故事改殿  
廷二舞之名舞有六變之象每變各有樂章歌詠太祖功業今  
觀來歲元會之儀登歌五瑞之曲已從改制則文武二舞亦當  
增新其名案周易有化成天下之辭謂文德也漢史有威加海  
內之歌謂武功也望改殿廷舊用立德升聞之舞爲化成天下  
之舞天下大定之舞爲威加海內之舞其舞六變一變象登臺  
講武二變象漳泉奉土三變象杭越來朝四變象尅殄并汾五  
變象肅清銀夏六變象兵還振旅每變各有樂章詔可 封禪  
記大中祥符元年將封禪泰山詔有司取封禪之名以易天神  
地祇樂章天神曰封安地祇曰禪安又作醴泉神之慶雲靈鶴  
瑞木五曲以紀瑞應因令朝會宴享莫不備作 禮院儀注天

聖初仁宗始大朝會羣臣上壽作甘露瑞木嘉禾之曲乾道初  
莊獻明肅皇太后御前殿見羣臣作朝享樂章造厚德无疆四  
海會同之舞

大司因革禮卷二十一

太常因革禮卷二十一

總例二十一

警場

勘箭勘契

輿服一

天子之制  
皇太子之制

后妃之制  
羣臣之制

警場

通禮鼓吹令有奉嚴之制國朝會要凡大禮車駕齋宿所止夜  
設警場每奉先作金鈺四次大角四次金鈺二十四次大角鼓  
百二十次橫吹等作一曲如是者三疊謂之一奏少止五分其  
夜而奏之凡乘輿至帷宮祀前一日御繒闕門觀嚴警亦勞賜  
焉若巡幸則夜奏于行宮前人數減于大禮用八百八十八人  
鹵簿記云大禮用一千二百七十五人 禮閣新編建隆四年



十一月南郊鹵簿使張昭言準舊儀鸞駕將出宮入廟越南郊齋宿之辰皆有夜警晨嚴之制唐憲宗親郊時禮儀使高郢奏據鼓吹局申齋宿夜奏嚴是夜警恐與搥鼓版奏二嚴事不同況其時不作樂縣不鳴鼓吹務要清靜其鼓吹局所申致齋夜奏四嚴請不行者當使詳酌典禮奏嚴之設本緣警備事理與作樂全殊況齋宿之夜千乘萬騎宿于儀仗之中苟無鼓漏之徹巡何警眾多之耳目其宮廟門南郊夜警晨嚴之制望依舊禮施行詔可 國朝會要大中祥符元年五月詳定所奏鼓吹舊用十二時曲將來遵引封禪請下學士院增損舊詞付本局教習詔可又言封禪往來用警場乞取諸道角手眞宗以庶事務約令比朝陵時更減省用之 國朝會要大中祥符元年六

月太常寺言舊制南郊警場人並于大駕儀仗內分充車駕巡幸卽于府縣追集樂工將來在路警場望令于法駕鼓吹軍士分番祇應詔選天武神衛神勇虎翼軍士充仍令步軍都軍頭張馴董頌十月詔登山夜暫罷警場 國朝會要大中祥符五

年閏十月詔太常寺選角手二人于殿前司教軍士警場隸本

寺舊制行大禮皆于近州召募古制凡角匠大約皆貧民動有勞費至是罷之

禮院儀注大中祥

符七年恭謝天地于東郊十二月詔下禮儀院曰朕虔修祀典祇禱靈禧對越祖宗肆類天地俾誠明之上達必祇慄而內增上念齋居每存嚴警當牲幣之躬薦乃金鼓而交音詢訪司雖云舊典勵精予志慮未協宜將表克恭宜頒新令今後每赴玉清昭應宮太廟郊壇其逐夜警場除二更以前奏嚴外其將

行禮前嚴警並權罷玉清昭應宮太廟卽俟行禮畢歸幄殿警  
場嚴奏郊壇俟禮畢卽警場奏嚴鼓吹音樂振作仍令所司著  
爲永例鹵簿記大中祥符七年眞宗幸亳因親享宗廟登歌始  
作而聞外嚴正謹因詔自今當郊廟行禮時權罷嚴警須禮畢  
乃作先是角工不足常取于州郡乃屯田以充之而贅聚會期  
頗以爲煩眞宗始命籍屯旅二百餘工使長隸太常以閱習焉  
國朝會要凡大角三曲警嚴用之大梅花小梅花可以汗鼓吹五曲御製  
奉禮歌舊曲六州十二時導引降仙臺眞宗崇奉眞聖亦設儀衛故別作導引之曲其餘大小鼓吹橫曲  
悉不傳唐末大亂舊聲皆盡國朝惟大角傳三曲而已其鼓吹  
四曲悉用教坊新聲車駕出入奏導引及降仙臺警嚴奏六州  
十二時皆隨月用宮 國朝會要大聖九年詔置武嚴指揮專

掌奏嚴事至景祐二年仁宗既定雅樂並鼓吹樂且謂警嚴一  
奏不應再用其曲親製奉禮歌以備三疊又詔聶冠卿李照造  
辭以配聲下本局歌之是年郊祀遂用焉 禮院儀注慶曆七  
年禮院奏準敕令赴太廟奉慈廟郊壇行事宿齋之夕除二更  
以前奏嚴外至行事前卽罷奏候禮畢皇帝歸御幄依例奏嚴  
詔可 明堂記皇祐二年親享明堂上謂宰相曰明堂直端門  
之內今若致齋至于門外奏嚴宜靜令太常禮院詳議聞奏禮  
官奏曰警場本古之鼓鑿所謂夜戒守鼓也近世以來王者師  
行吉行皆有此制今明堂崇奉大祀乘輿齋宿于外當設警嚴  
蓋羽儀仗衛本緣祀事而陳則警場亦緣警戒衛儀之眾而設  
非取壯觀之盛理不可輟若以奏鼓之音切近神祠卽欲于宣

德門外常所設處近南百步外排列依舊制俟行禮時罷奏一  
嚴如此明堂相去稍遠且不廢備物亦足以稱虔恭祀事之意  
詔令祀之前夕近于接神宜罷奏嚴餘依奏 禮院儀注至和  
三年恭謝天地于大慶殿禮官上言天聖十年恭謝天地于天  
安殿皇帝宿齋于崇政殿不設警場皇祐二年親享明堂宿齋  
于文德殿設警場于常設之所近南百步外至行禮則罷奏一  
嚴今請祀前三日皇帝致齋于內殿則如天聖恭謝不設警場  
前一日致齋于文德殿則如皇祐明堂之式又言禮畢皇帝歸  
幄請自內轉出木牌以報禮畢復奏嚴更之節詔並可

### 勘箭勘契

通禮不著勘箭契之制案唐書車服志宮殿門城門給交魚符

左廂右廂給開門符開戶門符亦左符進內右符監門掌之勘  
箭不著所起之因禮院儀注凡皇帝親行大祀所過之門皆勘  
箭勘契自咸平元年十一月始編于儀注凡勘箭皆左右金吾  
仗司主之箭箭長二尺五寸雕羽金籠箬鍬石鏃闊二寸方斜  
形如七二箭合鏃有鑿柄爲雄雌一爲雄鵲箭藏內中一爲辟  
仗箭藏本司皆韜以絳羅銷金囊每車駕至門閣門使持雄鵲  
箭贊云勘箭官來前勘箭官稱喏跪受箭以左右箭相合奏云  
內外箭勘同閣門使承制宣云準敕行勘勘箭官稱軍將門仗  
官前來軍將門仗官二十八人齊聲喏勘箭官言呈箭又聲喏  
勘箭官奏某以下勘契  
文核改年月日皇帝宿齋于某殿某日具天仗  
迎鸞駕出入某門詣某所行禮內出雄鵲箭一外進辟仗箭一

準敕付左右金吾仗行勘勘箭官稱合不合和箭門仗官皆稱  
合如此再問對又問同不同和箭門仗官皆稱同如此亦再問  
對勘箭官乃伏奏云左右金吾列駕仗勾畫都知某臣姓名對  
御勘同其雄鷓箭謹奉閣門使進入諸司準式和箭官聲喏奏  
畢奉箭付閣門使勘箭官即起居三呼萬歲開門進輅凡宣德  
門出左仗主之入右仗主之景靈宮入右仗主之太廟門入左  
仗主之南薰門入則勘出則否文德殿門出入勘契凡勘契皇  
城司主之契有左右各長尺有一博二尺八寸厚六分以香檀  
木爲之刻魚形爲鑿柄相合縷金爲交文凡左契雄刻云某門  
左木契藏內中右契雌刻云某門右木契藏本司皆金填字韜  
以絳羅銷金囊髹漆匣中以帕褥覆籍匣有衣亦絳羅銷金本

司勘契官二十八贊引聲親事官二十人每車駕至門勘契官執  
右契稱門仗官來前贊聲官皆和應之即奏云大內皇城司勘  
契官具官臣姓名來敕勘契閣門使降左契言準敕行勘勘契  
官跪受左契以左手持右契以右手持所勘畢奏云內外契合  
即問云從此北來者何人閣門使答皇帝大駕復問云是不是  
贊聲官齊言是又問合不合贊聲官齊言合又問同不同贊聲  
官齊言同勘契官奏某年月日皇帝宿齋于某殿某日出某門  
詣某所行禮右契畱本司收掌左契謹付閣門使奉進引聲絕  
贊聲官並和乃起居三呼萬歲畢開門車駕乃出其還入門即  
云行禮畢若親郊出入朱雀門亦並勘契如儀

輿服一

天子之制  
皇太子之制

后妃之制  
羣臣之制附

通禮不著五輅與諸雜輿之制國朝會要玉輅之制箱上置平盤黃屋四柱皆油畫刻鏤左青龍右白虎龜文金鳳翅雜花龍鳳金塗銀裝間以玉飾頂輪三層外施銀耀葉輪衣小帶並青羅繡雲龍周綴纓帶羅紋佩銀穗毯小鈴平盤上布黃褥四角勾欄設圓鑑翟羽虛匱內貼銀鏤香罨軾匱銀龍二銜香囊銀香寶錦帶下有障塵青畫輪轅銀轂乘葉三轅銀龍頭橫木上有銀鳳十二左建青旗十有二旒皆繡升龍右載闌戟繡黻文並青繡網杠又設青繡門簾銀飾梯一託又二推竿一銀錯頭銀裝行馬青繒裏索駕六青龍馬馬有金面插雕羽鞶纓攀胸鈴拂青綉履錦結尾又誕馬二在輅前飾同駕馬餘輅及副駕輅皆有之駕士六十四人金輅色以赤駕六赤馬駕士六十四人象輅色以

淺黃駕六赭白馬駕士四十人革輅色以黃駕六駟馬駕士四十人木輅色以黑駕六黑驢馬駕士四十人白金輅以下其制皆同惟無玉飾副玉輅副金輅副象輅副革輅副木輅並駕六馬駕士四十人當用銀飾者皆以銅餘制如正輅 國朝會要大輦周官巾車氏輦車以人組挽之宮中從容所乘唐制輦有七一曰大鳳輦二曰大芳輦三曰仙遊輦四曰小輕輦五曰芳亭輦六曰大玉輦七曰小玉輦建隆四年南郊翰林學士承旨陶穀爲禮儀使創意造大輦赤質正方油畫金塗銀葉龍鳳裝其上四面行龍雲朵火珠方鑑銀絲囊網珠翠結條雲龍鳳鈿窠霞子四角龍頭銜香囊頂輪施耀葉中有銀蓮花坐龍紅綾裏碧牙壓帖內設圓鑑銀絲香囊銀飾勾欄臺坐紅絲條網

粉錯中施黃褥上置御座扶几香爐錦結綬几衣輪衣絡帶並  
緋繡壓金銀綫長竿四銀裏鐵銅龍頭魚錦膊褥銀裝畫梯託  
又黃羅緣席褥帕梯杖褥朱索緋繒油靶主輦六十四人親祀  
南郊謁太廟還及具鸞駕黃麾仗省方還都則乘之芳亭輦黑  
質頂如幕屋緋羅衣袞欄絡帶皆繡雲鳳兩面朱綠窗華版外  
施紅絲網綢金銅粉錯前後垂簾下設牙牀勾欄長杆四銀龍  
頭銀飾梯行馬主輦百二十人鳳輦赤質頂輪下有二柱緋羅  
輪衣絡帶門簾皆繡雲鳳頂有金鳳一兩壁刻畫龍龜文金鳳  
翅前有軾匱香爐香寶結帶下有勾欄二重長竿二銀飾梯行  
馬主輦八十人小輦赤質頂輪下施曲柄如蓋緋繡輪衣絡帶  
制如鳳輦而小下有勾欄牙牀繡瀝水中設方牀緋繡羅衣錦

褥上有小案坐牀皆繡衣踏牀緋衣前後長竿二銀飾梯行馬

奉輿二十四人

周廣順中廢殿中細仗內芳亭  
鳳輦小輿建隆四年復用之

腰輿前後長竿

各二金銅螭頭緋繡鳳裙欄上施錦褥別設小牀繡華龍衣奉  
輿十六人涼車赤質金飾銀裝龍鳳五彩明金織以紅黃藤油  
壁緋絲條龍頭梅紅羅褥銀螭頭穗毬雲朵錯頭蓮華坐雁鈎  
火珠門沓錮鉞頻伽大小鑲駕以橐駝省方在道及校獵回則  
乘之逍遙輦以椽欄爲屋赤質金塗銀裝魚鈎紛錯梅紅條輦  
官十二人春夏服緋羅衫秋冬服白師子錦襖祥符東封別造  
辟塵逍遙輦加牕隔黃繒爲裏賜名省方逍遙輦平頭輦飾如  
逍遙而無屋輦官十二人服同逍遙輦並常出所御東封別造  
升山天平輦施機關賜名曰登封輦耕根車制如五輅之副駕

六青馬駕士四十人服繡鳳銜嘉禾

太常因革禮卷二十一

太常因革禮卷第二十二

總例二十二

輿服二

輿服二

國朝會要進賢車古安車也乾德元年八月改赤質兩壁紗窗  
擎耳虛匱一轆緋幘衣絡帶門簾皆繡鳳紅絲網中設朱漆牀  
香案紫綾案衣緋繒裏輓索朱漆行馬凡車皆有輓索行馬駕四馬駕士  
二十四人服繡瑞麟 明遠車古四望車也駕以牛乾德元年  
八月改仍駕四馬赤質制如屋重欄勾欄上有金龍四角垂銅  
鐸上層四面垂簾下層周以花版三轆駕士四十人服繡對鳳  
羊車古輦車也亦謂之華輪車駕以牛隋駕以果下馬今亦

駕以二小馬赤質兩壁畫龜文金鳳翅緋幘衣帶門簾皆繡瑞  
羊童子十八人服繡羊 指南車一曰司南車赤質兩箱畫青  
龍白虎四面花鳳重臺句欄鏤棋四角垂香囊上有仙人入車雖  
轉而手常南指一轅鳳首駕四馬駕士舊十八人雍熙四年增  
爲二十八人服繡孔雀天聖五年十一月六日定王府記室參  
軍工部郎中直昭文館燕肅上言案指南車天子出常爲先導  
示服遠人而正四方也自五代至于國朝但設其車以備法駕  
而不聞得其制者臣今創意成之其車用獨轅車箱外籠上有  
重構立木仙人于上引臂南指用大小輪九隻合齒百二十脚  
輪兩隻高六尺圍一丈八尺附腳立子輪二隻徑二尺四寸圍  
七尺二寸出齒各二十四齒間相去三寸轅端橫木下立小輪

二隻徑三寸鐵軸貫之左小平輪一隻徑一尺二寸出齒十二  
右小平輪一隻徑一尺二寸出齒十二中心太平輪一隻徑四  
尺八寸圍一丈四尺四寸出齒四十八齒間相去三寸中立貫  
心軸一條高八尺徑三寸上載木仙人其車行木人南指若折  
而東推轅右旋附右腳子輪順轉十二齒擊右小平輪一匝觸  
中心太平輪左旋四分之一轉十二齒車東行木人交而南指  
若折而西推轅左旋附左腳子輪隨輪順轉十二齒擊左平輪  
一匝觸中心太平輪右旋四分之一轉十二齒車行正西木人  
交而指南若欲北行或東或西轉亦如之詔有司製造仍付史  
館 記里鼓車一名大章車赤質四面畫花鳥重臺句欄鏤棋  
行一里則上層木人擊鼓十里則次層木人擊鐺一轅鳳首駕



士舊十八人雍熙四年增爲三十八人服繡對鷺天聖五年十一月內侍盧道隆上言記里鼓車其車獨轆雙輪箱上爲兩層各安木人手執木槌腳輪各徑六尺圍一丈八尺腳輪一周而在地三步古法六尺爲步三百步爲里今法五尺爲步三百六十步爲里立輪一隻附于左腳徑一尺三寸八分圍四尺一寸四分出齒十八齒閒相去二寸三分下平輪一隻徑四尺一寸四分圍一丈二尺四寸二分出齒五十四齒閒相去與附立輪同立貫心軸一條上安銅旋風輪一枚出齒三齒閒相去一寸二分中立平輪一隻徑四尺圍一丈二尺出齒百齒閒相去與旋風輪等次安小平輪一隻徑三寸少半寸圍一丈出齒十齒閒相去一寸上平輪一隻徑三尺少半尺圍一丈出齒百齒閒相

去與小平輪同其中平輪轉一周車行一里下一層木八擊鼓上平輪轉一周車行十里上一層木八擊錫都用大小輪八隻共二百八十五齒遞相鉤鑠犬牙相制周而復始亦詔有司依此製造 白鷺車隋所製也一名鼓吹車赤質周施華板上有珠柱貫五輪相重輪衣以緋阜頂及緋絡帶並繡飛鷺銜鷺毛箭紅綬帶一轆駕四馬駕士十八人服繡翔鷺 鷺旗車漢制爲前驅赤質曲壁一轆上載赤旗繡鷺鳥駕四馬駕士十八人服繡瑞鷺 崇德車本秦辟惡車也上有桃弧棘矢以禳卻不祥乾德元年八月改赤質周施華板四角刻辟惡獸中載黃旗亦繡此獸太卜局令一人在車中執旗駕四馬駕士十八人服繡辟邪 皮軒車漢前驅車也以虎皮爲軒取曲禮前有士師

則載虎皮之義赤質曲壁上有柱貫五輪相重畫虎文駕四馬  
駕士十八人服繡虎 黃鉞車漢制乘輿建之在大駕後晉鹵  
簿有黃鉞車唐初無之正觀後始加赤質曲壁中設金鉞錦囊  
綢杠左武隊衛隊正一人在車中執鉞駕兩馬駕士十五人服  
繡對鷹 豹尾車者軍正建豹尾漢制最後車一乘垂豹尾以  
前卽同禁中唐正觀後始加此車于鹵簿內製同黃鉞車上載  
朱漆竿首綴豹尾右武衛隊正一人執之駕兩馬駕士十五人  
服繡立豹 屬車一曰左車秦制大駕屬車八十一乘法駕三  
十六乘漢法駕用三十一小駕用十二隋制大駕三十六法駕  
十二小駕不用唐大駕惟用十二乘皇朝因之黑質兩箱輦裝  
前有曲欄金銅飾上施紫通幟絡帶門簾皆繡雲鶴紫絲網盼

水踏每乘駕二牛駕士十八人服繡鶴

香燈唐制也朱漆案緋繡

花龍衣上設金塗香爐燭臺長竿二輿士八人金塗銀火燎香  
副之 象漢鹵簿最在前晉平吳後南越獻象作大車駕之  
以載黃門鼓吹數十人使越人騎之以試橋梁皇朝鹵簿以象  
厓先設木蓮花座金焦盤紫羅繡檐絡腦當胸後鞦並設銅鈴  
凸葉紅釐牛尾拂跋塵每象南越軍一人跨其上四人引並華  
脚幘頭緋繡窄衣銀帶 五牛旗依方色皆小輿上刻木爲牛  
背插旗錯采爲牛旗竿上有小盤盤衣及輿衣亦並繡牛形輿  
士各四人服繡五色牛 相風烏輿上載長竿梢刻木爲烏垂  
鵝毛箭紅綬帶下承以小盤周以緋裙繡烏形輿士四人服繡  
烏 交龍鉦鼓輿各一刻木爲二青龍相交下有木臺長竿一

挂畫鼓一挂金鉦上皆有緋蓋亦繡交龍輿士各二人 鐘鼓樓輿各一本隋大駕鐘車鼓車也皆刻木爲屋中置鐘鼓下施木臺長竿如鉦鼓輿士各二十四人 行漏輿隋大業行漏車也制同鐘鼓樓而大設刻漏如桶衡首垂銅鉢末有銅象漆櫃貯水渴烏注水入鉢中長竿四輿士六十八人 十二神輿赤質四門刻刻十二辰神緋繡輪衣絡帶輿士十二人自鉦鼓以下舊禮令無文皆開寶定禮增 旗皆錯采爲之漆竿鍤首燾頭錦帶腰火燄腳白澤提攝金鸞金鳳獅子莖文天下太平君王萬歲仙童騰蛇神龜在步甲前後隊後馬隊三隊六軍儀仗內並以赤日月及合璧連珠風雨雷電五星二十八宿祥雲並以尚北斗以黑五嶽四瀆五方四神十二辰五龍五鳳龍虎君並

以方色天王以赤黃二色排闌以黃紫赤三色 阜燾本後魏燾頭之制唐衛尉器用燾居其一蓋旄頭之遺象制同旗無文采去鏡首六腳建隆四年將郊祀禮儀使陶穀建議取天文大角攝提列星之象作攝提旗及北斗星旗二十八宿旗十二辰旗龍墀十三旗五方神旗五方鳳旗四瀆旗時有貢黃鸚鵡白兔馴象自來又作金鸚鵡玉兔馴兔旗太祖又詔別造大黃龍負圖旗一太神旗六日旗一月旗一君王萬歲旗一天下太平旗一獅子旗二金鸞旗一金鳳旗一五龍旗五凡二十一旗皆有架南郊用之大黃龍負圖旗陳于明德門外前餘二旗悉立于宿頓宮前遇朝會冊禮亦皆陳于殿廷 曝稍曝擊聲也一云象曝牛善鬪字從牛唐金吾將軍執之今制如節有袋上加

碧油常置朝堂車駕鹵簿出則八枚前導又四枚夾大將軍者  
 名衛司爆稍 牙門旗古者天子出建大牙今制赤質錯采為  
 神人象中道前後各一門在金吾細仗前後在掩後隊後左右  
 道五門第一門在步甲隊前第二門在前部黃麾仗前第三門  
 在後部黃麾仗前第四門在黃麾仗後第五門在步甲隊後每  
 門二旗每旗二人執四人夾並騎分左右每門監門校尉六人  
 領蓋取周禮文立旌表門及天子五門之制 繖古張帛避雨  
 之具今有方繖大繖皆赤質紫表朱裏四角銅螭首六引內者其制差小  
 蓋本黃帝時有雲氣為華蔭之象因而作也今有華蓋導蓋  
 皆赤質如繖而圓瀝水繡華龍又有曲蓋差小繡瑞草王公以  
 下用之 睥睨漢乘輿用之如華蓋而小 扇有朱團及雉尾

四等朱團繡雲鳳黑漆柄金銅飾雉尾皆方繡雉尾之狀本漢  
 世長柄扇宋孝武時詔王侯鄣扇不得用雉尾今王公以下皆  
 有朱團扇 金節隋制也黑漆竿上施圓盤周綴紅絲拂八層  
 黃繡龍袋籠之王公以下皆有節制同金節韜以碧油 罕畢  
 象觜為天階故為前引皆赤質金銅飾朱滕結網金獸面罕方  
 上有二螭首銜紅絲拂圓如扇 幢制如節而五層韜以袋繡  
 四神隨方色朱漆柄取禮行前朱雀而後玄武左青龍而右白  
 虎之義王公所給幢黑漆柄紫綾袋 絳麾如幢止三層紫羅  
 囊蒙之王公麾以紫綾袋

太常因革禮卷二十三

總例二十三

輿服三

輿服三

國朝會要黃麾古有黃朱纁三色所以指麾也漢鹵簿前有黃  
 麾護駕御史今制絳帛爲之如幡錯采成黃麾字下繡交龍朱  
 漆竿金龍首上垂朱絲小蓋 幡本幟也貌幡幡然有告止傳  
 教信幡皆絳帛錯采爲字上有朱絲小蓋四角垂羅文佩繫龍  
 頭竿上其錯采字下告止爲雙鳳傳教爲雙白虎信幡爲雙龍  
 又有絳引幡制頗同此作五色閒暈無字兩角垂佩 御刀晉  
 宋以來有之黑鞘金華銀飾靶靛紫絲條紘又儀刀制同此

悉以銀飾王公亦給之 班劍本漢朝服帶劍晉以木代之亦  
曰象劍取裝飾班蘭之義鞘以黃質素紫班文金銅飾紫絲條  
粉錯 戟有枝兵也木爲刃赤質畫雲氣上垂交龍掌五色帶  
帶末綴銅鈴鉞戟無掌而有橫木鉞插也制木插車傍又小戟  
與鉞戟同 稍長矛也木刃黑質畫雲氣又有細稍制同而差  
小 儀鎗鉞屬也秦漢有之唐用爲儀仗刻木如斧塗以青柄  
以黃上綴小錦幡五色帶 及又戟之類及無刃而短黑飾兩  
末又青飾兩末並青中白畫雲氣各綴朱絲拂 斨本緝鳥毛  
爲之唐有六色孔雀大小鵝毛之制今爲四角小蓋每角垂珠  
佩閒以朱絲周綴五色帶繡雲龍孔雀白鵝有三色之別繫龍  
頭竿竿制如戟 幟弩漢京尹司隸前驅持弩以射窺者今制

每弩加箭二有鞞畫雲氣仗內弩皆同 弓箭每弓加箭二有鞞同  
幟弩 刀盾刀本容刀也盾旁排也一人分持刀以木爲之無  
鞘有環紫絲條粉錯盾赤質畫異獸又朱藤絡盾制悉同惟綠  
藤綠質皆執持之 甲騎具裝甲人鎧也具裝馬鎧也甲以布  
爲裏黃繩表之青綠畫爲甲文紅錦緣青繩爲下裙絳韋爲絡金  
銅鈇長短至膝膺前爲人面二自背連膺纏以紅錦騰蛇具裝  
如常馬甲加珂拂于前膺及後鞞 車輻棒也形如車輪輻今  
制朱漆八稜白幹 鎗稍也唐羽林所執制同稍而鐵刃上綴  
朱絲拂 柯舒黑漆棒也制同車輻以金銅釘飾 鐙杖黑漆  
弩柄也以金銅爲鐙及飾其末紫絲條繫之 七寶牀一覆以  
緋羅繡曲蓋一並內臣馬上執之謂之扇篋駕頭在細仗前扇

篋在乘輿後大駕法駕鸞駕常出並用之 鳴鞭唐及五代有之周官條狼氏執鞭趨辟之遺法也內侍二人執之鞭梢用紅絲而漬以蠟行幸則前驅而鳴之大祀禮畢還宮亦用焉視朝宴會則用于殿廷 毳杖塗金銀裏以供奉官騎執之分左右前導大禮用百人華脚幞頭紫繡袂袍襖常出三十人公服皆騎導 御馬鞍勒有金玉水晶金塗四等開裝鞞促結為坐龍碾銀鏤塵沙面平面窪面方團寸節卷荷校具皆垂六鞞金銀裏鞍橋銜燈朱黃絲絛轡鞞緋黃織繡或素圓鞞襪用金銀綫織或緋黃繩鞭用紫竹紅黃絲鞞纓以紅黃犛牛尾金為鉞每日馬五匹供奉鞭用玉及金塗襪皆素舊皆織成帕太宗時改用繩絹行幸則十四匹加真金水晶之飾馬珂銅面鵬翎鼻拂攀胸上

綴銅杏葉紅絲拂又胷前及腹下皆有攀綴銅鈴後有跋塵錦包尾鹵簿中金吾衛將軍導駕者皆有之

天子之制

通禮衮冕鷩冕毳冕絺冕玄冕皆垂白珠十二旒註纒充耳玉簪導玄衣纁裳十二章白紗中單革帶玉鈎躒大帶鹿盧玉具劍大珠鏢首白玉雙佩玄組雙大綬六采玄黃朱襪烏加金飾國朝會要衮冕廣尺二寸長二尺四寸前後十二旒二纒並貫真珠又有翠旒十二碧鳳銜之在珠旒外冕版以龍鱗錦表上綴玉為七星翬施琥珀餅犀餅各二十四周綴金絲網鈿以真珠雜寶玉加紫雲白鶴錦裏四柱飾以七寶紅綾裏金飾玉簪導紅絲絛組帶亦謂之平天冠衮龍服青色日月星山龍雉

虎雌七章紅裙藻火粉米黼黻五章紅蔽膝升龍二並織成閒  
 以雲朵飾以金釵花鈿窠裝以真珠琥珀雜寶玉紅羅襦裙繡  
 五章青襖襖裾六采綬一小綬三結玉環三素大帶朱裏青羅  
 四神帶二繡四神盤結綬帶飾並同衮服白羅中單青羅襪帶紅羅勒  
 帛鹿盧玉具劍玉標首鏤白玉雙佩金飾貫真珠金龍鳳革帶  
 紅襪赤舄金釵花四神玉鼻祭天地宗廟饗玉清昭應宮景靈  
 宮受冊尊號元日受朝冊皇太子則服之通天冠二十四梁犀  
 簪導紅絲組帶金釵花鈿以珠寶施博山附蟬絳紗袍織成雲  
 龍紅金條紗為之紅裏皂襖襖裙白羅中單蔽膝以紅紗紅羅  
 裏飾與同紅羅裙紅紗裏白羅方心曲領餘同大祭祀致齋出乘  
 玉輅入乘金輅正冬大會五月朔受朝則服之衮服通天冠絳

紗袍舊制並內中尚少府監王之 禮閣新編建隆元年二月  
 九日太常禮院狀申準敕追尊四廟者皇帝御崇元殿命使行  
 冊寶受朝之禮衮龍服一副五月一日御殿受文武百僚朝通  
 天冠絳紗袍一副狀請下內中尚少府監牒請具衮龍衣絳紗  
 袍通天冠合式制度垂服製造者準合式製冕垂白珠十有二  
 旒以組為纓色如其綬黻纒充耳玉簪導玄衣纁裳十二章八  
在衣日月星辰山龍華蟲藻火宗彝四章在裳藻山龍以下每  
火粉米黼黻衣標領如上為升龍皆織就為之章一行重以為等每章行十二白紗中單黼領青襖襖裾蔽膝  
加龍山革帶玉鈎鏤大帶素帶朱裏紕其外上以鹿盧玉具劍  
火三章大珠鏢首白玉雙佩玄組雙大綬六彩玄黃赤白縹綠純玄質  
 長二丈四尺五寸首廣一尺小雙綬長二尺六寸色同朱襪赤  
綬而首半之閒施三玉環



烏加金飾通天冠加金博山附蟬十二首施朱翠黑介幘髮纓  
翠綉玉犀簪導絳紗袍白紗中單朱領襍襪裾白裙襦絳紗蔽  
膝白羅帶方心曲領其帶紐佩綬與上同白襪黑舄 三禮圖  
建隆二年太子詹事尹拙議衮冕而下君臣合畫充耳天子黼  
纁諸臣青纁工部尚書竇儀議曰謹案周禮弁師掌王之五冕  
皆玄冕朱裏延紐五采纁十有二就皆五采玉十有二玉笄朱  
紘諸侯之纁旂九就璫玉三采其餘如王之事纁旂皆就玉璜  
玉笄注侯當作公字之誤其餘謂延紐皆玄覆朱裏與王同也  
王璜塞耳者疏云玉不言玉璜于此言之者王與諸侯互見爲  
義是以王言玄冕朱裏延紐及朱紘明諸侯亦有之諸公言玉  
璜明王亦有之是其互有也詳此經注疏之文則是本有充耳

今請令君臣衮冕已下並畫充耳以合正文 禮閣新編淳化  
二年十月九日禮院奏皇帝服凡衣服之制三代已降損益不  
同今據衣服令及開元禮皇帝之冕服十有三焉一大裘二衮  
冕三鷩冕四毳冕五絺冕六玄冕七通天冠八武弁冠九弁服  
十黑介幘十一白紗帽十二平巾幘十三翼善冠又云翼善冠  
其常服白練裙襦通著之若服袴褶則與平巾幘通著之案衣  
服令翼善冠其常服及白練裙襦通著之若服袴褶則與平巾  
幘通著之案開寶義纂云翼善冠先儒未詳所服說者云明有  
善行以冠表德也又案通典云翼善冠大唐正觀中朔望視朝  
常服之又與平巾幘通用注云太宗初服翼善冠賜貴臣進德  
冠因謂侍臣曰幘頭起于周武帝蓋取便于軍容耳今四海無

虞此冠頗採古法兼類幘頭乃宜常服至開元十七年廢而不用乾元元年十月知司天臺事韓穎奏五官正奉敕創製其官職配五方上稽五緯臣請冠上加一星牀衣從本方正色每至正冬朔望朝會及諸大禮卽服以朝見仍望永爲定式敕依今檢坐古今制度伏乞依稟施行詔可

