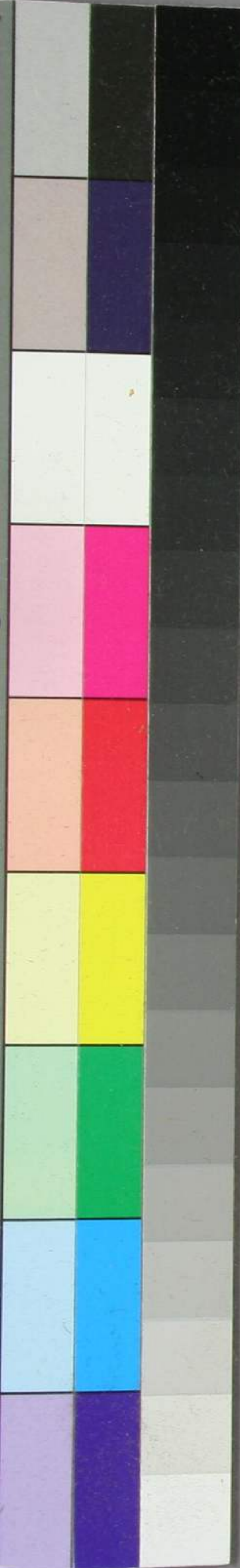


大八成銓補章程人

0823  
E-E

7保士  
5930  
3



大八班銓補章程  
人

卷4

5930

3-3

同治八年戶部奏定大八班選補班次章程

戶部等部謹

奏為捐輸及銓補章程會議變通辦理恭摺仰祈

聖鑒事。戶部查前准吏部以銀指週缺儘數選補班次占缺太多擬改為分班輪用等情。咨商到部當經戶部咨覆以吏部所擬辦法係為疏通各項班次起見自應照辦。惟外官八品以下各員及教職內之復諭復訓兩項擬令呈交十成實銀准其儘數選補既不致有乖銓政仍可以鼓勵捐輸等情咨覆去後茲准吏部文稱外官八品以下各官既准報捐十成實銀其京官郎中以下外官道府以下等官亦應一律報捐即由戶部議定報捐銀數再議選補班次等語查京外捐輸能否即

時停止須俟各該省軍務平定酌核奏明辦理此次更訂捐章關繫選補班次自應先行定擬會奏以免耽延溯查開設籌餉事例之初原係以十成實銀上兌咸豐三年需餉孔亟疊經奏明減折收捐咸豐九年奏請添設新班遇缺新班儘先兩班令各捐生加成報捐同治三年奏請將道府直隸州州縣五項加成收捐統計京銅局現行章程除咸豐七十九等年奏定六條八條九條或收六成實銀或收一半實銀一半票拆應令行核計外其餘各項銀數多寡約有四端實職等項係於減四成後每兩折收三錢五分實銀合例銀三成有奇道府直隸州州縣五項係於減四成後每兩折收七錢實銀合例銀四成有奇銀捐新班儘先班次所交實銀數自其班次合例銀六成有奇其三班止合例銀三成有奇銀捐新班遇

缺班次所交實銀數自其三班及班次均合例銀六成有奇此現行章程之大較也以目前情形而論雖不能將各項捐輸全行改收十成實銀亦應另立十成實銀班次的改選補章程庶捐員不必加增捐項可期充裕而各項選補班次亦可藉以疏通臣等公同商酌現行捐輸班次惟不積班一項銀數最為減少懇請即行裁除以杜取巧其餘新班遇缺新班儘先分缺先分缺間儘先各項以及捐銅局一切收捐章程均仍照舊章辦理惟於新班遇缺之上另設十成實銀一班名為新班遇缺先其上兌章程除道府直隸州州縣外其餘京外一切准捐官職統令先捐至本例分缺先然後再按各該員報捐三班及分缺先或過班及分先分數統補八成實銀如已經捐至新班儘先查係分先前花樣即令按分缺先統補

八成實銀數目扣除分先前銀數上兌查係分間前或儘先前花樣卽令先行補足分缺然後再按分缺先統補八成實銀數目扣除分間前或儘先前銀數上兌如已經捐至新班遇缺卽令再行統補四成實銀均准作爲新班遇缺先至道府直隸州縣五項如係貢監生選捐或由別項官階加捐改捐悉令先捐至本例分缺先然後再按各該員報指三班及分缺先或週班及分先銀數統補六成實銀如係已經報指道府等項三班或班次人員加捐新班週缺先應令按貢監生選捐十成實銀數目分別扣除原捐銀數覈計上兌其屬捐之案如係減成章程以後在臣部捐納房捐銅局報捐悉按折收實銀數扣除如係在外省報捐無論同治三年加成新章以前以後悉將原捐銀數按二成

扣除又各該員原捐之案有於奏開籌餉事例之後減成章程在臣部捐納房報捐業經按十成實銀數目捐至分缺先者應令照過班之例統按貢監生報捐銀數補交二成實銀准歸入此次新班週缺先選補其不由臣部捐納房報捐雖係按十成銀數上兌仍止准將原捐之銀按二成扣除一律補交八成實銀湊足十成數目方准歸入此次新班週缺先選補以昭核實再咸豐九年議定補交四成捐項之時有大四成小四成之別查捐例銀數其三班與分先之數相埒若僅按分先銀數補足十成則與新班週缺人員應交銀數並無軒輊其選補班次礙難分別此次議定十成捐章應不准僅交分先分間俟先班次十成銀數至有窒礙似此增訂捐章核其報捐銀數以新班週缺先爲最多新班週缺次之新班分先

又次之再其次則分缺先分缺間俟先其應如何選補之處吏部查報捐各項官職現經戶部議令照指定分缺先例定銀數以十成寔銀報捐作為新班遇缺先自宜鼓勵報捐新班遇缺先人員以期踴躍惟查從前補足四成寔銀新班遇缺八員向係遇缺俟數選用各項輪用班次已無輪選之期現正擬另定章程疏通各項班次今既議定報捐新班遇缺先此項人員自應鼓勵而略輪用班次亦宜予以輪用之期似宜分班酌定選補額數以昭平允而免向隅擬請嗣後內選滿漢京官自郎中以至未入流並筆帖式外官自道府以至未入流並復設教諭訓導等官除坐補原缺近省即用迴選即用裁缺即用簡缺即用不計外無論何項到班均先用新班遇缺先三人再用新班遇缺一人再用各項輪用班次一人以

五缺為一週其僅指分缺先前分缺間前人員應俟輪用指班先指班後及捐納正班到班時方准先用間用如分先前分間前無人應俟捐納正班到班時方准用分先分間人員至不積班選用人員向係輪用各項正班五人後選用一人現既戶部議請裁除以後不准再行報捐惟從前已經報捐不積人員亦應酌改專俟捐納正班用過四人後選用不積一人其餘報捐各項本班俟先人員應仍照舊似輪用各本班時照本班額數選用其筆帖式留補班次亦照選班辦理又外官序補班次自道府以至未入流從前新班遇缺人員亦係遇缺俟數補用分先前分間前各員均係俟論何項到班俱准先用間用僅指分先分間人員除知縣一項俟試用到班始准揀用其餘各官如分先前分間前無人仍准揀用分先

分間之人數計占缺尚多今選班內既經酌改其外補班次自應一律酌改擬請嗣後道府以至未入流輪補班次亦照內選先用新班遇缺先三次用新班遇缺一人再用各項輪用班次一人以五缺爲一週至輪用各項時知縣以及在襍並鹽務等官於試用正班到班准將分先前分間前分班補其僅指分先分間人員應挨捐納正班到班分先前分間前無人方准揀用至候補即用委用以及各本班先到班應不准其揀用分先前分間前及分先分間之員惟道府同知直隸州知州通判等項補用班次係依先候補候補無人用委用委用無人試用始能到班前於同治元年奏定疏通正途章程將知縣分先分間專歸試用班內輪補道府同通直隸州知州六項若照知縣亦歸試用班內輪補是只有分先

分間名目終無補缺之期是以仍照舊各班均准揀用今分先分間人員內選外補均經改定此六項補班亦應量爲分別酌改查捐納道府同知通判直隸州知州府屬知州各官定例專俟陞調遺缺方准補用今分先分間同係捐納班次應照捐納序補之例專俟陞調遺缺候補委用試用各正班到班均准先用開用仍俟分先前分先前無人方准用分先分間之人其各本班先到班及病故休遺缺無論何項到班均不准揀用分先前分間前分先分間之人如遇無題調道府缺省分其道府兩項亦准遇病故休遺缺各正班到班時揀用分先前分間前人員如分先前分間前無入方准用分先分間之人至內選外補於新班遇缺輪用之後輪用各項班次時無論何項班只准用一人俟再到班時再照各項輪次接用一

人如新班遇缺先新班遇缺無人即過班仍將各項班次照輪次接用如此分班  
銓補庶捐納足資鼓勵而各班亦不致無選補之期矣再查籌餉捐例內載知縣  
佐雜等官分別抵補一條凡照例外補班次毋論何項到班適遇其人均准以分  
缺先及捐班俟先並捐納試用之員分別抵補嗣臣部議覆前順天府府尹蔣  
條奏章程知縣外補班次輪用各項正班時適遇無人其新班銀指分缺先並本  
班儘先暨新例正班仍准照例抵補如新班銀指無人即行過班不准以舊班分  
缺先等項抵補原以鼓勵新班銀指即寓疏通正班之意惟新班銀指人員亦復  
不少而分班抵補頭緒紛繁稽查稍有未周辦理最致岐誤擬請嗣後將籌餉例  
知縣佐雜抵補班次停止遇各項班次到班無人即行過班以次輪補班次接續

序補其籌餉例人員無論新班舊班概不准抵補至前經奏定遇拔貢教習缺  
職到班無人時即專以進士即用人員抵補原為疏通正途起見應仍照舊辦  
理此次議定內選外補班次內選人員應以奏准之日按班銓選外補人員應  
以奏准後五日行文按各省照限減半計算接到部文之日按班序補其在接  
到新章部文限期以前所出之缺仍准其照舊章序補如蒙

節允請自此次奉

旨之日為始查照辦理即由戶部等部出示曉諭並行知各直省遵照此項新班遇  
缺先班次無論何項官階悉由京銅局兌收外省一概不准收捐以裕京餉而  
杜流弊是否有當伏乞

皇太后

皇上聖鑒再此摺係戶部主稿會同吏部酌擬具奏合併聲明謹奏等因同治八年

六月初三日具奏日奉

旨依議欽此

吏部謹

奏為奏明請 同治八年七月廿五日外補大八成章程

旨事竊

臣部前因辨理存銷奏明將各司業經彙齊章程稿  
件再加詳核應奏銷者隨時奏銷未盡一者悉歸畫一  
等因於同治五年八月十九日奉

旨依

議欽此欽遵在案 臣等督飭司員將歷年議覆章程逐  
加詳覈其與例案相符及辨理允協之件彙集存案以  
備援引有與例案未符辨理紛歧諸多窒碍者自應隨  
時奏請撤銷以免牽涉茲查歷年辨理章程成案內有

新章程

新章程



御覽再此後有如續經查出未協之件臣等隨時酌核奏明  
辦理是否有當伏乞

皇上聖鑒

訓示遵行謹

奏

議覆博桂候補班擬補扣留選缺一條擬分別辦理也  
查定例候補一班自道府以至未入流凡係奉

旨命往及督撫題明留於該省候補者均無論應題應調應  
選之缺悉准該督撫酌量才具請補嗣因知縣一項保  
舉及捐納歸候補班者過多人多缺少易啟營謀奔競  
之風經臣部議覆博桂條奏章程擬令題調要缺照定  
例由該督撫酌量其扣留外補之選缺按保奏奉

旨及到省先後請補彼時因原奏內只議及州縣並未議及  
道府同通是以臣部於各省道府同知通判由候補班

請補者仍聽該督撫酌量補用直隸州知州府屬府  
知州照知縣一律按保奏及到省先後請補惟查府屬  
知州雖與知縣同轄於知府而缺分無多並無例載輪  
補班次直隸州品秩雖稍遜於知府而管轄屬縣稽查  
表率實與知府無殊若照知縣一律查扣日期序補深  
恐拘泥資格不能為地擇人轉致貽誤地方擬請嗣後  
惟知縣一項候補班請補扣留選缺除終養改教撤回  
降補迴避五項及叅革所遺之缺另有定章外凡陞調  
遺病故休之選缺應按保奏奉

旨及到省先後查扣日期序補其道府同知通判直隸州知  
州府屬知州仍循照定例統由該督撫酌量才具擇其  
人地實在相需者請補其補用次序查前次議覆湖北  
巡撫請示內開如補選缺道府同知直隸州知州通判  
先儘候補班前儘先人員用竣後再用候補其輪用選  
缺知縣佐雜等班候補到班時先用候補前儘先一人  
次用候補一人歷經辦理在案查知縣以至佐雜輪用  
候補時既係先儘候補班前一人次用候補一人今道  
府同知通判直隸州府屬知州候補人員同係保舉班

次若必須候補班前人員用竣後方用候補辦理亦未  
平允自應一律酌定嗣後道府同知直隸州通判知州  
過輪補陞調遺病故休選缺先儘候補班前酌補一人  
次將候補正班酌補一人於酌補候補班前時先用銀  
捐候補班前銀捐候補班前無人始用常捐候補班前  
常捐候補班前無人再以勞績候補班前之員酌補其  
餘終養迴避撤回改教降補及丁憂叅革遺缺將候補  
班前與候補正班均由該督撫酌量請補如此分別酌  
定庶道府同知直隸州通判知州辦理補缺均歸畫一

而序補亦不致向隅矣各直省於接到此次奏定章程  
部文後應即遵照辦理至從前直隸州府屬知州按先  
後序補之案應請查銷

一議覆博桂候補班知縣補選缺按保奏奉

旨及到省先後一條擬扣實在在省日期也查定例進士即  
用知縣未經得缺緣事降調引

見奉

旨仍以原官補用並援例捐復及病痊回省人員均毋庸再  
按甲第名次即歸於已經到省人員之後未經到省人

新章程

員之先序補至各項候補知縣遇有前項事故俟回省後無論陞調所遺及病故休致之缺俟候補班用過一人之後方准酌量補用等語至候補人員或保舉在先到省在後或到省後因事離省應否扣算到省離省日期均未議及誠以候補班次原係統歸酌量是以未經分晰現在知縣一項遇升調遺病故休之缺既經查照議覆博桂章程按保奏奉

**旨及**到省先後請補其在省候補日期自應查扣以昭核實擬請嗣後候補班人員如先經到省後因勞績保加候

補班應以奉

**旨**後接到部文遇有缺出此缺日期序補如係先因勞績保加候補班後經分發到省者即以分發到省之日作為候補日期其在省人員遇有丁憂事故應免其查扣離省日其患病病痊告養事畢回省及捐陞保陞續經註銷捐案保案之員應將離省及捐升保升以後日期扣除准其接算從前候補日期另案開復捐復不准接算從前候補日期回省後如遇應行酌補並不計扣日期序補之缺開復捐復病痊註銷升案之員均俟候補班

用過一人後方准酌量補用如此分別辦理庶足以杜趨避而昭平允其從前未經查扣離省及辦理參差之案應分別更正查銷

一議覆博桂外補知縣班次相符先行核准奏明飭赴新任一條擬改復舊制也查原議外省請補之員如班次與例相符而該員另有不合例事故議駁飭該省另行揀員請補其請補出缺在後之員查係班次相符者由臣部核准具奏行文該省飭赴新任仍俟在前之缺更正到部一併具題請

旨寔授等語良以員缺久懸有關職守稍示變通惟請補出缺在後之員既應奏明飭赴新任則以次遞推無論後出之缺多寡但係請補之員合例均應奏明飭赴新任而請補出缺在前之員一時不能更正到部卽先行赴任之員一時不能題請實授其間先行赴任各員或有因捐陞改捐及督撫甄別丁憂患病各項事故離任者若將員缺歸選其人均未題請實授不得作為本員開缺仍應按原出缺日期以本班其次之員更換設其次更煥之員又有事故又須遞為更換巨例載外省知縣

序補各缺升調所遺之缺及病故休之缺各有輪次例  
得補陞調遺缺之員有不得兼補病故休者亦有得兼  
補者每有名次在先之員已請補陞調所遺之缺奏明  
先行赴任尙未題請實授而其次之員病故休到班已  
具題請補奉

旨准補而名次在先之補陞調遺缺者適有事故應行更換  
不得經行越過以又其次之員更換勢須將具題奉

旨之員奏請撤回另補前此先行赴任之缺另以又其次之  
員更補具題奉

旨之缺設最先所飭該省另行揀員請補之缺尙未到部仍  
不得遽請實授經年累月員缺愈積愈多應更換者亦  
愈積愈多每易一缺動致牽連數缺易一員動輒更換  
數員卽如江西現未請寔授者已及十餘缺之多其餘  
各省亦所在多有輾轉紛歧幾於不可究詰所關於吏  
治者非淺查部向來辦理各省扣留選缺悉按定例  
挨次序補除凌躐請補及補缺參差班次錯誤並隨時  
未經叅處輪屆應補始以人缺不宜將在後人員請補  
暨大挑舉人試用期滿故將期滿在先者不行甄別轉

將在後者先行甄別題署均照定例定章議駁歸選外  
其有請補班次合例而所補之員另有不合例事故議  
駁飭令更換者其續出之缺該省題補到部查係班次  
相符均移會河南道展限仍俟先出之缺更正到部一  
併題覆請

授試署並不將後出之缺先行覈准其請補出缺在後  
之員遇有事故扣補即可按班更補並不以題准補授  
之員撤回輾轉更不是舊例之辦理展限雖不免有稽  
延之時而較之新章先行核准既多窒碍而稽延更甚

者尚爲妥協擬請嗣後仍照從前舊章辦理其先行覈  
准飭赴新任新章卽行停止惟各該省應行更換請補  
之缺任意延擱亦屬不成事體臣部於駁令更換文尾  
將一切限期扣明行知令各該督撫於接到應行更換  
部文後卽行另揀合例人員依限請補係例應具題者  
卽專摺具奏係例應咨補者卽由馬遞咨部以免稽延  
如逾限尙未奏咨更補到部卽將員缺歸部銓選令該  
省虛積過班至從前奏明先行赴任之員有未具題實  
授者究係核准奏明奉

旨之員應請卽以從前接到奏准部文之曰作爲准補日期毋庸再行題覆以省案牘倘該員等遇有各項事故卽作本員開缺照例另行按班序補其從前駁令更補之缺應令該督撫迅速更補如該省已無合例更補之人卽將員缺咨部歸選虛積過班不得以從前奏明先行赴任之員挪移請補以免紊淆

一 議覆御史周星譽軍功候補初任人員補選缺仍令試署一條擬請遇有丁憂各項事故分別年限將來仍以候補班發往原省及歸部銓選也查定例外補人員歸

入候補班者得缺卽准實授其委用試用各班只准試署俟一年期滿查其果能稱職再請是授如試署未經期滿遇有丁憂事故服滿仍赴原省歸於該省委用班其已經是授者無論原班係何班次俱以應補班歸部銓選至各省補缺班次軍功候補人員遇升調病故休泰革降補改教撤回迴避終養選缺均准補用其委用人員只准補陞調所遺之選缺歷經遵辦在案查議覆周星譽原奏內稱輪補選缺之軍功候補初任人員雖經甄別究與曾任實缺者有間應照試用之例仍試署



一年題請實授等語惟未請寔授以前遇有丁憂各項事故將來應如何核辦未經議及此項人員如以未請實授發往原省歸委用班是未得缺時尙得列於候補班得缺較速旣得缺後僅得附於委用班得缺轉遲未免偏枯若因其已得缺卽以應補班歸部銓選其人宛未請寔授又覺無所區別擬請嗣後軍功候補初任人員得缺試署飭令該督撫詳加察看如才不勝任卽據叅奏毋稍徇隱其能循分供職者係已經引

見人員以到任之日起試署一年題請實授未經引

見人員以引

見後到任之日起試署一年題請實授如試署已滿一年之限該省尙未題請實授卽部查其年限已滿適遇丁憂各項事故俟服滿時卽將該員歸於應補班歸部銓選其未經試署期滿之員丁憂服滿時仍以原班發往原省歸候補原班序補俟得缺後仍查明前次試署日期准其接算計扣一年期滿卽題請寔授至初次試署未滿一年之限有因告病及終養迴避撤回降革開缺者告病終養人員嗣經病痊服滿引

見坐補原缺及不必坐補原缺人員均准其赴省候補與迴  
避撤回留省另補各員俱俟得缺後前後接算扣滿一  
年題請實授其降革開復人員除因私罪降革不准仍  
回原省外查係本案開復應令仍回省另補候補缺後  
前後接算扣滿一年題請實授如係另案開復捐復應  
令回省以後次到省日期歸原班補用候補缺後另扣  
試署一年期滿題請寔授其曾任寔缺保舉以陞階候  
補人員題補後未經引

見緣事離任應照題陞人員未經引

見離任以升階仍發原省之例俟赴部時引

見仍發原省另補如係告病及告養開缺者仍發原省以原  
缺坐補至題署題補後應行赴部引

見各員應予限一年依限赴部如限滿不能赴部准咨明加  
展一年儘正展限俱滿仍不能赴部即將該員照卓異  
赴部遲延例議處如此分別厘定庶補缺不致偏枯而  
辦理益昭平允矣

一議覆御史周星譽初任人員不准補要缺一條擬請分  
別初任曾任釐定辦理也查定例各省知縣如係奉

旨命往及督撫題明留於該省候補並軍營出力及掣獲盜犯著有勞績人員引

見發往原省以知縣補用者無論應題應調應選之缺准該督撫先儘酌量補用又各省題調州縣缺出任應請人員以及應陞之河員應各照例辦理外其地方佐貳首領等官題升者該督撫先儘著有勞績保奏奉

旨以應陞之缺陞用並曾經卓異保薦及俸滿卽陞人員揀選題補各等語嗣議覆周星譽條奏章程內開知縣題調缺出仍令該督撫照例於現任人員內揀選調補如

果實無合例堪調之員准以盡

旨命往及曾任實缺候補並進士卽用人員酌量補用其軍營保舉初任人員概不准請補等因又議覆調任湖南巡撫李瀚章請示內開勞績保舉知縣歸入候補班人員無論佐貳職保歸候補班但係業經得缺之員卽作爲曾在實缺如遇題調缺出均准酌量補用等因各在案查前議覆周星譽條奏章程知縣題調遺缺不准將勞績保舉初任人員請補良以缺旣煩要非初任人員所能勝任且定例題調缺出佐貳題陞者應儘應升

人員揀選題補若照前議覆湖南請示曾任佐貳雜職  
實缺保歸正印候補班卽作爲曾任是缺准其酌補題  
調要缺究與例章未協自應分別厘定應請嗣後除曾  
任知縣人員例准煩簡統補外其由例應陞補知縣之  
寔缺佐貳及實缺京員因勞績保舉知縣歸候補班人  
員准作爲曾任實缺繁簡統補若非由應陞知縣之佐  
貳保舉者雖係由實缺遞保仍不准補繁要之缺只准  
以簡缺補用各直省應以接到此次奏定章程後均卽  
遵照辦理

一 曾任實缺及已經甄別人員續因勞績保舉候補者毋  
庸甄別擬令分別辦理也查 臣部議覆前任湖南巡撫  
譚世臨條奏章程內開嗣後道府州縣毋論何項勞績  
保奏歸入候補人員各該督撫卽以此項人員到省  
之日起予限一年詳加察看認真考核出具切實考語  
奏明分別繁簡補用又咨覆江西請示道府州縣甄別  
案內除

特旨發往並曾任實缺及向不試用之卽用委用以及已經  
甄別人員續經勞績保舉官階班次者毋庸試看外其

餘無論何項出身凡係應行試用者未屆期滿得有勞績保舉官階班次均須一律分別試用又咨覆調任安徽巡撫喬松年甄別留省補用府經歷章步雲通行案內嗣後丞倅佐貳雜職應照江西請示道府州縣甄別之案辦理又咨覆江西巡撫劉坤一請示案內嗣後自道府以至未入流無論何項勞績保歸候補班前儘先補用人員凡係初任均應按照候補人員試看甄別章程辦理如有原保候補班次業經期滿甄別績因勞績又復保歸候補班前儘先補用者既係已經甄別之員毋庸再行甄別至勞績保歸候補班補用人員尙未試看期滿甄別有遵例報捐本班儘先者仍應扣足一年詳加甄別等因各在案查前定章程原以保歸候補人員多係初任自應詳加察看以嚴考核嗣咨覆江西安徽通行各案僅稱曾任實缺及已經甄別人員毋庸試看而於會任何項實缺已經甄別人員保舉官階班次有無改官及是否應陞並未詳細分晰自應一律厘定以昭平允擬請嗣後道府以至未入流除

特旨發往補用及曾任實缺仍以原官候補人員向不試用

之卽用委用人員並曾任京官保舉以應陞之外官候  
補曾任外官保舉以應升之階候補暨業經甄別人員  
僅祇保加候補班次並未改官均毋庸甄別外其凡由  
曾任各官保舉並非應陞之階及已經甄別人員保舉  
以升階候補並本係毋庸甄別人員保舉以陞階候補  
未經甄別人員復保加候補班次或原係候補班次未經  
甄別復保加儘先班次均令該督撫詳加試看在省人  
員以保案奉文之日起赴省人員以繳照後作爲到省  
之日起扣滿一年分別奏咨甄別後方准按班補用

請陞請調請補定例定章應行聲明各條應變通辦理  
也查議覆御史存葆條奏內開嗣後州縣以上應升缺  
出應令該督撫先儘各項著有勞績應升人員揀選陞  
用如寔因人地未宜亦必須於摺內聲明方准於合例  
各員內照例請升等因又奏定章程內開嗣後各省州  
縣以上應題應調缺出如係題缺請升調缺請補或題  
缺請調調缺請升俱令該督撫照例於摺內詳細聲明  
方准升調等因又議覆升任順天府府尹卞寶第條奏  
內開嗣後凡保題陞調人員應令該督撫府尹於保題

疏內將該員任內有無積案及欠解錢糧承緝未獲盜案詳細聲敘如承審案件並承緝盜案征解錢糧已起降調革職案限者概不准其陞調各缺其有缺係煩要人地是在相需為地擇人者亦應據實陳明仍照例辦理等因又議覆御史賈鐸條奏內開嗣後首府首縣缺出應令該督撫於通省正途人員內揀選調補如實無合例堪以調補或人地不宜始准於摺內詳細聲明以各項出身內遴員請調補等因各在案<sub>臣</sub>等查各省請陞請調請補凡在定例定章應行聲明者該督撫自應

查照例章於題奏摺本內詳細聲明乃近來各督撫往往於請陞請調請補摺本內並不詳細聲明經<sub>臣</sub>部查與例章未符議駁復據題奏補行聲明仍照原請<sub>臣</sub>部查其後次題奏業已聲明與例章相符又不能不議准惟既經議駁於前復又議准於後往返稽延其中恐滋流弊臣等公同詳細酌覈自應隨時厘定以省煩瑣擬請嗣後各省請陞請調請補各員除例不准聲明者雖經於摺內本內聲明仍應議駁外其凡定例定章准其聲明之項應令各督撫查照例章於請陞請調請補摺

內本內詳細聲明臣部查與例章相符者即行議准如該督撫摺內本內並未聲明或未全行聲明臣部查此外並無別項不合例事故亦即議准該督撫於應行聲明之件漏不聲明應交臣部議處如此酌核辦理庶於遵循例章之中不致有稽延繁瑣之弊

外省現任人員如因事故開缺續經查明係屬開缺錯誤應請留任也查定例誤被揭參後經開復留任人員毋論應題應調應選及揀補之缺如員缺雖已擬補有人尚未引

見奉

君並請

旨之缺尚未補放有人者仍准留任若業經奉

旨及補放有人留省另補又於同治八年四月二十四日奉

上諭張之萬奏知縣未完漕糧分數部議錯誤請飭更正一

摺山東樂安縣知縣彭家寅任內接征漕糧未完七厘有

餘經張之萬題參部議以該員未完漕糧七分以上革職

係屬錯誤自應即行更正彭家寅著免開樂安縣知縣原

缺其新選知縣鄧升俊業已到省應否留省另補著丁寶



積察核辦理等因欽此欽遵亦在案臣等查各省現任人員有因事故誤行開缺從前辦理成案係按照悞破揭叅之例如員缺業經奉

旨及補放有人將該員留省另補惟查此項人員原係不應開缺之員祇因辦理錯誤以致開缺與由該管上司誤行揭叅者又屬不同若將該員留省另補不足以昭平允且開缺錯誤雖係由於疏忽而其流弊亦不可不防擬請詞後現任人員因事開缺續經查明係屬錯誤者除員缺欽奉

特旨簡放有人應將誤被開缺之員留省另補外其餘均應遵照山東樂安縣知縣彭家寅之案辦理毋論員缺已否經該督撫另行題補或由部另行銓選並業經引

見奉

旨均應奏明將誤被開缺之員仍留本任新選新補人員留於該省另補惟新選新補人員本係選補到班之員若歸酌補班次或不免多年淹滯亦覺向隅再查裁缺即用迴避即用兩項人員從前辦理成案亦均由該督撫酌量請補尤未允協自應一律改定以昭核實所有各

省裁缺卽用迴避卽用並凡因本任之員續經查明留  
任將新選新補人員留省另補者遇有該省選缺出時  
除知縣丁憂遺缺應歸部選並革遺缺專以軍功人員  
請補外其餘各項選缺如坐補原缺無人應將以上三  
項人員不入班次先儘補用應先用裁缺卽用之人次  
用迴避卽用之人又次用留省另補之人均不積各項  
班次之缺如均無人方准以各項班次請補如此分別  
釐定庶以昭公允而免偏枯至各省有因人地不宜撤  
回察看留省另補之員與此次定章所指留省另補人

員不同應仍由該督撫察看酌量請補並應俟裁缺卽  
用等二項無人方准該督撫酌量補用合併聲明

各項迴避改省人員應請分別酌定章程也查各省官  
員如有因祖孫父子胞伯叔兄弟同官一省或該員曾  
經遊幕該省或該員本身並父子兄弟胞伯叔姪曾在  
該省開設典鋪置買田產各項經商貿易又該員與統  
轄全省之上司係屬同族及例應迴避之姻親以上各  
項均應迴避改省從前定章成案如有總督兼轄省分  
寔缺人員以總督兼轄省分改調候補人員以總督兼

轄省分改發如無總督兼轄省分均以隣近省分改掣其候補人員有原係報捐指省者並准其自行另指一省給咨前往歷經辦理在案查迴避人員如係因祖孫父子胞伯叔兄弟同官一省應行迴避其履歷三代均有案卷可稽至與統轄全省之上司係屬同族及例應迴避之姻親該上司自不至有捏飾情弊至遊幕經商等項迴避其虛捏規避諸弊誠恐在所不免且應行迴避之員以總督兼轄及隣近省分改發是省分既有一定合此趨彼轉得便其私圖此內原係報捐指省之員

若其自行另指尤覺漫無限制自應酌定章程以昭核實臣等公同商酌所有各省現任候補人員如因祖孫父子胞伯叔兄弟迴避及與統轄全省之上司係屬同族及例應迴避之姻親均擬請仍照定章以總督兼轄及隣近省分分別改調改發候補人員原係報捐指省者並准其自行另指一省至遊幕經商除現任人員現在已無此項迴避外其保舉留省捐納指省人員未經分發或從前已經到省遵照定章在三月以內呈明有因遊幕經商應行迴避改省者應請均以各省統掣如

原係軍務省分人員仍以軍務省分改掣無論是否原係指省均不准其自行另指一省亦不得以總督兼轄及隣近省分改發如該員願指指省者應令其補繳分發指省兩層銀兩俟接到指案覈准部文後由該督撫給咨前往准其接算原到省日期序補再軍務省分人員有因祖孫父子胞伯叔兄弟及同族與姻親等項迴避應行改省如總督兼轄及隣近省分並非軍務省分應一律著以軍務省分改掣不得以總督兼轄及隣近省分改調改發

孝廉方正以知縣直隸州州同直隸州州判佐雜等官用者既准其呈請分發其以教職用者亦擬請准其委署也查定例各省保舉孝廉方正以知縣直隸州州判教官佐雜等官用者向係歸部分別銓選並無分發補用之條嗣因咸豐九年同治七年歷據孝廉方正候選知縣孫長順候選府知事江南杞等呈請分發均經臣部奏請准將孝廉方正候選知縣直隸州州同州判佐雜等官准其一律呈請分發各在案惟教職一項於前摺內聲明仍歸雙月選用不准一體呈請分發等語原

因知縣等官外省俱有補用班次教職並無外補之缺  
是以前議未經請與分發惟查例載各省二等舉人有  
請願自効者赴本省督撫府尹報明聽該督撫等會同  
學政遇有教職缺出挨次派委暫署等語是大挑二等  
舉人原有赴省委署之條今孝廉方正一科恭逢

恩詔始一舉行人數無多較二等舉人之按年挑選者尤爲  
曠典其以知縣直州同等官用者既准呈請分發惟教職一  
項仍歸雙月選用選缺無期未免向隅且查該員等均  
係鄉舉里選榮選

徵聘之員若令權膺司鐸尤足矜式邇聞擬請比照大挑二  
等舉人委署之例准其赴各省督撫府尹報明與大挑  
二等人員一體候委列於捐納發人員之先儘委署  
俾得及時自効其餘選班次仍照定例辦理

吏部謹

奏爲奏明請

旨事查勞績保舉以本職雙單月儘先選用人員按照定章  
原係雙單月均有班可歸者歸於雙單月本班前先用  
原係雙月有班可歸單月無班可歸者雙月歸於本班

前先用單月歸留五缺後先用如由捐納雙單人員保  
舉雙單月儘先選用是雙單月均有班可歸卽歸於雙  
單月捐班前先用如由捐納雙月人員保舉雙單月儘  
先選用是雙月有班可歸歸於捐班前先用單月無班  
可歸歸於五缺後先用如雙月分捐班先到班先用雙  
單捐班前先用人員無人方用雙月捐班前先用單月  
五缺後先用人員蓋以雙單月捐班前先用人員已捐足  
三班銀兩雙月捐班前先用單月五缺後先用人員未  
捐足三班銀兩定章旣按其原捐分別雙單月選用班

次值捐班先到班自應按原捐雙月或雙單月分別到  
班之先後未便以由原捐雙月保舉人員與由原捐不  
論雙單月保舉人員統較保奏奉

旨日期挨選致捐項多者有時轉致向隅也至先捐有升階  
雙月候選復保加不論雙單月儘先選用之員雙單有  
捐納本班可歸應歸捐班前先用單月有升班可歸歸  
陸班前先用如雙月到班有捐項可計應先用由捐納  
雙單保舉雙單儘先人員單月本無捐項可計以其係  
應升之階照章歸於陸班前先用惟原保有雙單月字

樣自應與保舉陞階雙單月儘先選用無捐項可計照  
章歸雙單月陞班前先用之員俟單月陞班到班時一  
體比較保奏奉

旨日期揆選以上均辦有成案尙屬平允惟未立爲定章誠  
恐日久漸致歧異理合奏明並擬請照此推廣所有勞  
績保舉人員除仍照定章分別應選班次外其擬選次  
序凡由捐納官職保舉雙單月先用或雙單月選用者  
係屬有捐項可計應按其原捐雙月或雙單月分別到  
班之先後如雙月捐納到班先用原捐雙單月歸捐班

選用之人無人方用原捐僅此雙月歸入捐班選用之  
人凡保舉并非該員所捐班次本無捐項可計照章分  
別歸入雙單月班次選用者如原保均係有雙單月字  
樣統較保舉奉

旨先後選用以歸畫一而昭公允加蒙

俞允本月分擬選到班人員應卽欽遵辦理所有臣等查明  
酌議緣由理合繕摺具

奏伏乞

皇上聖鑒

訓示遵行謹

奏

臣等謹將所擬章程開列於左  
一、凡屬官員，其有貪污受賄者，一經查出，即行革職，永不錄用。  
一、凡屬官員，其有玩愒廢弛者，一經查出，即行革職，永不錄用。  
一、凡屬官員，其有徇私舞弊者，一經查出，即行革職，永不錄用。  
一、凡屬官員，其有營私舞弊者，一經查出，即行革職，永不錄用。  
一、凡屬官員，其有結黨營私者，一經查出，即行革職，永不錄用。  
一、凡屬官員，其有勾結外夷者，一經查出，即行革職，永不錄用。  
一、凡屬官員，其有欺騙百姓者，一經查出，即行革職，永不錄用。  
一、凡屬官員，其有殘虐百姓者，一經查出，即行革職，永不錄用。  
一、凡屬官員，其有廢弛政務者，一經查出，即行革職，永不錄用。  
一、凡屬官員，其有營私舞弊者，一經查出，即行革職，永不錄用。



