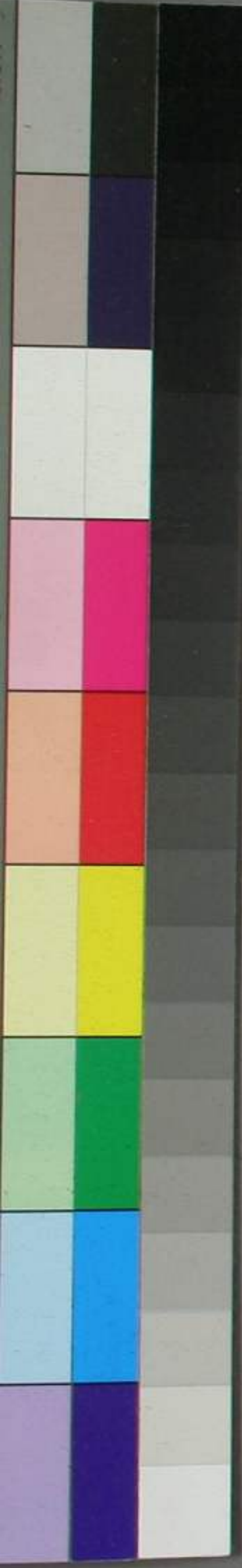


續文獻通考

卷一〇三——一〇五

標 4
5266
70-28



門保
號 5266
卷 70-28

續文獻通考卷之一百三

皇明進士雲間王圻纂輯

職官考 祿秩下 皇明 職田 遼官 內職

皇明

宗藩祿米

國朝藩祿初擬 親王五萬石既以官吏軍士俸給彌廣
因監唐宋之制定為萬石後令米鈔兼支用中半者有
本多於折者其則不同今 天潢日蕃而民賦有限勢
不能供且冒濫滋多姦弊百出故 嘉靖間更定條例
萬曆十年復頒要例宗祿皆有限制詳列于後
親王米一萬石

續文獻通考

卷之一百三

二百四十七

郡王米二千石

鎮國將軍米一千石

輔國將軍米八百石

奉國將軍米六百石

鎮國中尉米四百石

輔國中尉米三百石

奉國中尉米二百石

公主及駙馬米二千石

郡主及儀賓米八百石

縣主及儀賓米六百石

郡君及儀賓米四百石

鄉君及儀賓米二百石

皇太子次嫡子并庶子既封

郡王之後必俟出閣每

歲撥賜與親王子已封郡王者同女俟及嫁每歲

撥賜與親王女已嫁者同郡王嫡長子襲封郡王

者每歲比初封郡王減半支給

祿米本折

秦王歲支祿米一萬石米鈔中半兼支嘉靖四十四年

奏辭本色一千石歲支九千石本色四千石折色五

千石

晉王歲支本色祿米一萬石嘉靖四十四年奏辭一千

石歲支九千石

周王歲支本色祿米二萬石襲封支一萬二千石弘治十六年支一萬石隆慶二年奏辭一千石歲支九千石

楚王歲支本色祿米一萬石隆慶三年奏辭一千石歲支九千石

魯王歲支祿米一萬石米鈔中半兼支隆慶二年奏辭折色二千石歲支八千石本色五千石折色三千石蜀王歲支本色祿米一萬石嘉靖四十五年奏辭一千石歲支九千石

代王歲支祿米六千石米鈔中半兼支

肅王歲支祿米一千石本色七百石折色三百石隆慶四年本府輔國將軍承襲王爵仍又支輔國將軍祿米歲八百石本色三分折色七分

遼王歲支祿米二千石 國除

慶王歲支祿米一萬石本色七千五百石折色二千五百石嘉靖四十四年奏辭一千石歲支九千石本色

秀七千石折色二千石 國除

寧王歲支祿米一萬石米鈔中半兼支 國除

岷王歲支本色祿米一千五百石

韓王歲支祿米三千石本色二千石折色一千石

瀋王歲支祿米一萬石本色六千石折色四千石嘉靖

四十四年奏辭一千石歲支九千石本色五千五百石折色三千五百石

唐王歲支本色祿米五千石嘉靖五年奏准本色粟米

年王歲支外再給粳米一千石其餘折色共歲支六千石本色四千石折色二千石

伊王歲支本色祿米二千石 國除

趙王歲支祿米一萬石米鈔中半兼支弘治十六年定擬本色八千石折色二千石隆慶三年奏辭本色一

千石歲支九千石本色七千石折色二千石

鄭王歲支本色祿米一萬石隆慶元年加增四百石

襄王歲支本色祿米一萬石

荆王歲支本色祿米一萬石嘉靖四十五年奏辭五百

石歲支九千五百石

淮王歲支祿米一萬石米鈔中半兼支

德王歲支本色祿米一萬石隆慶二年奏辭一千石歲

支九千石

秀王歲支祿米一萬石 國絕

崇王歲支本色米一萬石嘉靖四十四年奏辭五百石

歲支九千五百石

吉王歲支本色祿米一萬石嘉靖四十四年奏辭一千

石歲支九千石

徽王歲支本色祿米一萬石 國除

岐王歲支本色祿米一萬石 國絕

益王歲支本色祿米一萬石嘉靖四十四年奏辭二千

石歲支八千石

衡王歲支本色祿米一萬石嘉靖四十四年奏辭二千

石歲支八千石

雍王歲支本色祿米一萬石 國絕

壽王歲支本色祿米一萬石 國絕

汝王歲支本色祿米一萬石 國絕

涇王歲支本色祿米一萬石 國絕

崇王歲支本色祿米一萬石嘉靖四十四年奏辭一千

石歲支九千石

景王歲支本色祿米一萬石 國絕

靖江王歲支本色祿米一千石弘治十六年改本折中

半兼支

秦府郡王初封歲支祿米二千石本色五百石折色一

千五百石襲封一千石米鈔中半兼支

晉周楚魯蜀代遼潘唐伊趙鄭襄荆德崇徽一十七府

郡王初封歲支祿米各二千石襲封各一千石俱米

鈔中半兼支

肅慶寧韓淮五府郡王初封歲支祿米一千石米鈔中

半兼支襲封同

吉益衡榮四府郡王歲支祿米一千石三分本色七分折鈔 岷府郡王初封歲支祿米五百石米鈔中半 兼支襲封同

世宗嘉靖四十四年定各郡王不分初封襲封俱歲支一千石三分本色七折鈔 岷府仍舊例各 王府鎮國輔國奉國將軍鎮國輔國奉國中尉米鈔本折中半 兼支是年定將軍改三分本色七折鈔中尉改四分本色六折鈔各 王府郡縣主君鄉君及儀賓本色四分折鈔六分是年改定二分本色八折鈔 支給

、祖洪武六年定凡 親王每歲合得糧儲皆在十月終

一次盡數支撥其本府文武官吏俸祿及軍士糧儲皆係按月支給每月不過初五按缺撥付所在有司照依原定數目不須每次奏聞敢有破調稽遲者斬 又令

親王錢糧就於王所封國內府分照依所定則例期限放支毋得移文當該衙門亦不得頻奏若朝廷別有賞賜不在已定則例之限 二十八年令 晉燕楚蜀湘府給祿米如數 代肅慶遼各府遠在邊民少賦薄歲且給五百石 齊府一千石嗣秦王幼其應用米有司月進

成祖永樂二十二年令 鄭王越王襄王荆王梁王淮王 滕王祿米暫各給三千石俟之國別立常典自後 親

王受封未之國俱如此例

宣宗宣德八年奏准 王府祿米折色每石鈔十五貫

英宗正統二年令由 郡王襲封 親王者郡王祿米住

支凡住支而過支者於見支祿米內扣除 七年令各

王府祿米折鈔俱依文武官例每一石折鈔二十五

貫 十二年奏准各 王府祿米將軍自賜名受封日

爲始縣主并儀賓候出閣成婚日爲始皆於附近州縣

秋糧內定撥鈔於官庫內支給 又令 王府祿米折

鈔每石仍十五貫

京皇帝景泰七年令給 郡王將軍等祿米若出閣在前

受封在後以封日爲始受封在前出閣在後以出閣日

爲始

憲宗成化元年題准大同各郡王祿米因無監督嘗真以

致教授厨役人等或先用大斗盤糧加倍折算或各帶

家人出入任意包撮或不收本色勒要銀兩或巧立各

色逼取財物負累邊民今後仍照舊例改撥 代府廣

贍倉送納令長史等從公兩平收受聽各府照數關支

二年奏准 郡王祿米俱於 親王府倉上納聽令

按季支用鎮國將軍以下祿米於有司官倉收貯二次

支給其收糧之際布按二司各委府縣正佐官公同長

史等官監督收受如內使人等仍前干預需索刁蹬者

糾舉究治 十七年奏准 親王原有額設官攢者布

按二司委官督同長史司并該倉官攢兩平收受郡
王以下無官攢者發附近有司官倉另厥收貯聽各府
差人關領若原屬本城大府收者仍舊收支自後不許
奏討本府自收及違例折銀并分外生事索要報數出
串等用及擅差人到州縣催徵其輔導官守巡官不行
糾察及州縣官聽從者一體降調

孝宗弘治三年奏准各王府郡王將軍儀賓祿米本色
折色俱依先定之數不得奏討折色改支本色又令
王府將軍等重出領收胃支官糧者革去所支祿米
十分之二自後將軍儀賓有犯悉照此例十年令各
府收受祿米務要選委有司并長史司公正官一員督

收隨地所產不許勒索白米

十三年奏准

王府

米若本府官員內使旗校管莊人等于預撥置折收銀
兩多收米麥索要財物及邀截納戶用強兌支并擅自
差人下府州縣催徵騷擾者旗校人等杖罪以上發邊
衛充軍官員內使監候奏請發落若輔導官及布按二
司巡守官縱容不舉并府州縣官聽從差來人役徵擾
者俱叅問奏請降調

武宗正德四年奏准郡王將軍而下改封世子長子世
孫長孫聽繼王爵者奉有成命之後其原給祿米截
日住支冊封之日方與所應得者永爲例又奏准
宗室姦收樂女及不良婦所生子女并選配夫人等及

儀賓已受封者爵職封號祿米盡行革去未受名封者
不許冒請 又題准凡射利之徒邀買 王府祿糧者
照舉放私債例問發充軍所借本利沒官仍將輔導官
參治 十六年題准行各 王府禁約將軍以下務要
恪守 祖訓不許驕奢妄費將祿米減價轉賣馴致貧
窘失所如違輔導等官啓 王參奏量革祿米以示懲
戒如射利之徒收買祿票加倍取利養各該官司亦就
拏問重治

世宗嘉靖元年奏准 郡王以下祿米有派支不通舟車
州縣者每石徵銀八錢放支折給五錢扣留三錢貯庫
作正補欠 八年題准湖廣各 宗室祿米俱照 楚

府則例 親王每石折銀七錢六分三釐 郡王每石

折銀七錢將軍中尉郡主夫人儀賓每石折銀五錢

十一年題准 王府缺欠祿米行撫按官通查三司府

州縣問追過徒工糧價并將充發儀從不必濫發收銀

在官通融處補如再不敷於該司府動支無礙官錢贓

罰紙米并商稅地租等項補給遇災蠲免於成熟地方

量為撥補或查存留之數贖支 十三年題准 王府

該支祿糧俱以明文到日為始支給不得指以請封日

期朦朧濫支其先前冒濫者就行改正准作以後該支

之數 又題准郡縣等主君病故儀賓祿糧務要遵奉

先年題准一九二八則例毋得妄行奏擾 十五年題

准河南宗室日繁除親王祿米照舊外其郡王以下本色祿米每夏稅一石折銀五錢五分秋糧一石折銀六錢五分每歲徵完解司每祿米一石折銀三錢五分通融放支十七年令公主祿米俱在京支給二十七年題准河東運司每年該解山西布政司正餘鹽內動支四萬三千一百一十六兩八錢徑解大同府收貯補給代府原額祿糧不足之數又題准各該巡撫轉行司府州縣官將各王府應得祿糧務要徵收完足如遇災傷亦須設法措置無礙銀兩補完不許拖欠其先年拖欠者或待豐收之年或遇積有多餘銀兩挨年帶補三十三年題准庶人應給糧米減奉國中尉三分之一連妻妾子女使女歲給米七十石除夫

出幼者從父養育及女嫁從夫自贍外其已出幼成婚應請口糧查其父生子多寡如生三子以上不分長子衆子各減半支給止生一子二子給與全分傳世以後原係減半者即照原減之數原係全給者仍查其父生子多寡以為減半全給之等四十四年題准宗室若既請繼封爵原給祿米不當復支如有請封而仍前冒支者查參降革庶人同妻月共支米六石本折中半兼支庶女任令擇配不得復給米布婚葬之資又題准儀賓守制照文官丁憂例截日住支服闋之日查無違礙方許申請開俸若妻亡之日即住支不許虛冒

又定凡擅婚所生之子止許請名其歲給口糧照歷年原議減庶人三分之一給米五十石仍本折中半兼支冒妾所生亦照擅婚事例支給花生子女不拘已未請封盡行革去爵祿 又題准鎮國將軍以下及主君儀賓例有冠服房屋墳價俱皆停給以脩補祿糧不足之數 又奏定 宗室年至十五先令照例請封且給祿米三分之一習學五年 親王方與奏請出學支本等全祿 又題准凡遇放支祿糧不許各 宗室擅自擾亂衙門凌虐官司違者聽委官就應得祿糧扣除入官一面啓 王叅奏處治

上萬曆七年議准罪宗庶人見在食糧七十二石者照擅婚例減爲五十石原係生三子以上減半者並二十石五石俱本折中半兼支以後子孫請名之後年足十五以上者方給口糧不論人數多寡俱歲止本色各十二石年十五以下者仍隨父母養贍其高牆閒宅正犯已故所遺家屬釋放回府原已賜名者歲給本色米十二石無名者許其照例請名之後亦給本色米十二石各日後子孫名糧如之如止遺母妻無可倚賴者歲給養贍米各六石終身其以前釋放者照例分別查給 又議准冒濫妾媵之子姑許請名歲止給與本色米十二石子孫如之其見在食糧歲給五十石本折中半兼支者姑准終身日後子孫俱如今例 又儀賓於妻亡之

後俱住支常祿郡縣主君於儀賓身故之後俱半給養
贍儀賓丁憂常祿仍許支給 又議准以後 宗室越
關奏擾已封者降為庶人送閒宅居住給與口糧未封
未名及花生傳生等項俱劄順天府遞回該府收管不
送閒宅致冒口糧

凡養贍

英宗正統二年令 親王郡王薨及將軍等卒祿米即住
支所遺男女未封者皆奏請量給養贍米候冊封住支
其無男女之妃與夫人或庶母亦奏請量給米養贍身
終住支 又令 親王郡王將軍等有坐罪降為庶人
者皆臨期請 旨令所在官司量給食米布帛薪油什

物之類養贍用度卒後所遺妻女亦如之

憲宗成化十三年奏准庶人生男女不分宗枝嫡親每
月給厨料等物准折并本等口糧共米麥二石五斗五
升再加四斗五升准作布絹綿花通前共米麥三石七
故者住支其嫡親男女年十六歲以上男子止許一妻
一妾無妾者與女子俱許一人各照前例關支未出幼
止許支一半

孝宗弘治元年奏准庶人使女止許四口每月給米一
石歲給絹布各一疋 十三年奏定凡親王薨子幼或
無子者其所遺母妃及女并宮人歲給米二百石襲封
日停止 郡王薨母及妃女并宮人歲給米一百石母

妃故女受封各減十石鎮國等將軍故母及夫人淑人及女并家眷歲給米五十石母夫人淑人故女受封減十石鎮國等中尉故母及恭人宜人安人女并家眷歲給米三十石母恭人宜人安人故女受封各減五石自郡王而下所給米無子者俱止養贍終身子幼者俱襲封日停止其郡王官人并將軍中尉等家眷本部十年一次行各布政司查勘有亡故者每一人亦減五石所減米俱自查勘日為始亡故盡則通行停給武宗正德九年奏准鎮國等將軍病故夫人淑人子女俱無止遺妾媵家眷者每歲給米三十石養贍終身

故該長史司俱照原議十石五石三石五斗等第年終造冊送布政司扣除于次年稅糧內減派如上半年全給下半年亡故者免其還官六年議准各王府出嫁庶女夫亡寡居及年老無人侍養者每月口給食米二石亡故往支十六年題准親王郡王有坐罪降為庶人者皆臨期請旨量給食米三十一年議准各王府庶人一名并一妻一妾總月支米麥三石使女只許一人月支米五斗歲給布絹各一疋其所生男女年十六以上者男子一妻一妾者與女子俱許使女一人照前關支未出幼者關支一石五斗其婚配所生給與庶人三分之一花生者減庶人之半二十二年

題准庶人發去高墻遺下妻妾有子女者隨共養贍不許另支口糧如無子女者止許月給米麥一石

今上萬曆二年奏准各宗過期年遠查其抄結明白者准與請名照依宗庶事例歲給養贍米五十石本折中半兼支其年歲未遠者照常准請名封 又題准儀賓及郡縣主君或有不能偕老先後短折者例給養贍食常祿三分之一減半支給 七年令 親王無子旁枝襲

繼者於本爵祿米內歲撥二百石給與該府官眷養贍十年議准 親王故絕及世子世孫長子長孫未襲病故而無子者其各官眷養贍就於繼襲 親郡王本色祿米內撥給 親王官眷歲給米二百石世子世孫

官眷一百石長子長孫官眷五十石各終身

公侯伯駙馬祿米

國初勲戚之臣皆 賜官田以代常祿既令賜田還官給之本色永樂間始令與文武百官米鈔兼支其本折多寡之數皆請自 上裁無定額除承襲及嫡庶正支外或由弟姪由旁枝襲者例皆減祿至於 恩澤特封非典制者例不載

魏國公歲支祿米五千石本色二千石折色三千石

黔國公祿米三千石本色一千五百石折色一千五百

石

成國公祿米四千二百石本色一千四百石折色二千

八百石

英國公祿米三千二百石本色一千五百石折色一千七百石

定國公祿米二千五百石本色一千五百石折色一千石

武定侯祿米一千石本色五百石折色五百石

鎮遠侯祿米一千石本色五百石折色五百石

武安侯祿米一千石本色七百石折色三百石

泰寧侯祿米一千石本色五百石折色五百石

永康侯祿米一千石本色五百石折色五百石

寧陽侯祿米一千石本色七百石折色三百石

豐城侯祿米五百石本色二百石折色三百石

西寧侯祿米一千一百石 通年於蘇州府長州縣張文淵戶內兼給

安遠侯祿米一千石本色五百石折色五百石

陽武侯祿米八百石本色四百石折色四百石

恭順侯祿米一千五百石本色七百石折色八百石

保定侯祿米八百石本色四百石折色四百石

定西侯祿米一千五百石本色七百五十石折色七百

五十石

撫寧侯祿米一千二百石本色八百四十石折色三百

六十石

懷寧侯祿米一千石本色四百石折色六百石
 臨淮侯祿米一千石本色五百石折色五百石
 懷遠侯祿米一千石本色五百石折色五百石
 定遠侯祿米一千石本色五百石折色五百石
 靈璧侯祿米一千石本色五百石折色五百石
 駙馬都尉祿米一千石本色七百石小麥三百石每石

折銀四錢

成安伯祿米一千石本色四百石折色六百石
 興安伯祿米一千石本色三百石折色七百石
 襄成伯祿米一千石本色五百石折色五百石
 新寧伯祿米一千石本色七百石折色三百石
 應城伯祿米一千石本色五百石折色五百石
 平江伯祿米一千石本色五百石折色五百石
 成山伯祿米一千石本色四百石折色六百石
 安鄉伯祿米一千石本色五百石折色五百石
 遂安伯祿米一千石本色五百石折色五百石
 忻成伯祿米一千石本色五百石折色五百石
 武進伯祿米八百石本色四百石折色四百石
 廣寧伯祿米七百石本色三百五十石折色三百五十

石

清平伯祿米八百石本色四百石折色四百石
 崇信伯祿米一千石本色四百石折色六百石

彭城伯祿米一千石本色四百石折色六百石

惠安伯祿米一千一百石本色五百五十石折色五百

五十石 嘉靖元年加本色三十石

靖遠伯祿米一千石本色五百石折色五百石

南寧伯祿米一千石本色五百石折色五百石

南和伯祿米八百石本色四百石折色四百石

宣城伯祿米一千石本色五百石折色五百石

彰武伯祿米一千石本色五百石折色五百石

武平伯祿米一千石本色四百石折色六百石

豐潤伯祿米一千石本色五百石折色五百石

懷柔伯祿米一千石本色四百石折色六百石

東寧伯祿米八百石本色三百五十石折色四百五十

石

寧晉伯祿米八百石本色四百石折色四百石

伏羌伯祿米一千石本色四百石折色六百石

武靖伯祿米一千石本色五百石折色五百石

誠意伯祿米七百石本色三百石折色四百石

新建伯祿米一千石本色六百石折色四百石

寧遠伯祿米八百石本色五百石折色三百石

各應襲優給俱月支米十石歲定米一百二十石內

西寧侯應襲仍支原給張文淵戶內一千一百石

凡支給

太祖洪武初皆給官田令量其原定官糧私租之數依主佃分數收租 二十五年令公侯伯皆給祿米論功定數舊賜田還官與駙馬儀賓祿米俱全支本色

成祖永樂二年令公侯駙馬伯祿米照文武官例米鈔兼支五千石至三千五百石者支米二千石二千五百石者支米一千五百石二千者支米一千石一千五百石至一千一百石者支米八百石一千石者支米七百石九百石者支米六百石八百石者支米五百石四百石者支米二百五十石其餘折鈔二百石以下全支米 二十二年令公侯駙馬伯祿米折鈔俱于南京支麥 二宗洪熙元年令公侯駙馬伯折鈔祿米米麥兼支

宣宗宣德六年令以承運庫生絹准折公侯伯祿米一石每疋折米二石

英宗正統二年令仍舊米麥兼支 十一年會公侯伯願以南京該支三分本色照在京庫職折支絹者聽 十二年奏准公侯伯祿米有自願分與親族者聽不願與親族不許爭訟分奪

景皇帝景泰元年令公侯伯祿米仍米鈔兼支 六年令以龍江鹽倉鹽照文武官例准支南京公侯駙馬伯祿米 七年令以太倉庫折草銀准支公侯駙馬伯折色每銀一兩折鈔七百貫

憲宗成化十九年令公侯伯祿米本色折色之數子孫承

襲之時俱照舊例該部准請取自 上裁

孝宗弘治元年令公侯駙馬伯本色祿米仍折支銀 五年奏准公侯伯妄自比例奏討祿米者科道官叅奏拏問 十年令南京公侯駙馬伯本色祿米自後每石折銀七錢

世宗嘉靖二年題奏公侯伯歲首全支祿米者儻有事故准作襲封子孫次年應支之數不許乞 恩免還 十

三年題准行南京戶部每年終將公侯駙馬伯該食祿米分別見支未支并罰俸住俸病故扣除年月日期銀兩數目造冊送部稽考若有情弊聽南京戶部查叅

十七年令公侯駙馬伯祿米于戶部開支見任南京并各處鎮守者照舊南京支給 凡公侯駙馬伯奉 特

恩加祿者子孫襲爵之日住支

百官祿秩

太祖洪武二十二年令六部都察院所屬歷事官三年無私過者給全俸一年者給半俸

成祖永樂元年令在京文武官一品二品四分支米六分
支鈔三品四品米鈔中半兼支五品六品六分米四分
鈔七品八品八分米二分鈔每鈔二錠折米一石該衙門按月自赴該庫關支 九年令在京文武官九品至七品八分米二分鈔六品七分米三分鈔五品六分米四分鈔四品至一品米鈔中半兼支雜職官全支米辦

事官該支半俸者月支米二石餘折鈔 十六年令除
北京文武官俸照舊其扈從等項官一品至五品米鈔
中半兼支六品至九品六分米四分鈔留守等項官一
品至四品二分米八分鈔五品三分米七分鈔六品至
九品四分米六分鈔雜職官月支米一石餘折鈔每鈔
二十五貫折米一石 十九年以行在衙門裁革令隨
從在京官員一品至五品三分米七分鈔六品至九品
四分米六分鈔其米每月在京支五斗餘令南京倉支
不願者惟在京折鈔雜職官有家小者月支六斗無者
四斗五升餘各衙門支半俸辦事官不分有無家小月
支米三斗餘折鈔在京韃官并夷番等項官該支全米
者米鈔中半兼支南京文武官一品至九品二分米八
分鈔 二十二年令在京文武官折俸鈔俱給胡椒蘇
木胡椒每斤准鈔一十六貫蘇木每斤八貫仍自一品
至九品每月在京各添給米五斗共一石其米于折鈔
內扣除雜職官有家小者添給四斗共一石無者添給
一斗五升共六斗

仁宗洪熙元年 詔官員有父母年老不得離職侍養願
分俸于原籍奉養者聽

宣宗宣德三年令各衙門辦事官月米停支 四年令各
處鎮守總兵官俸願移支所在官司者聽 六年令以
承運庫生絹折在京文武官十一月十二月本色俸每

正折米二石 七年令以兩京贓罰庫衣服布絹等物折文武官月支本色俸一石 八年令兩京文武官折色俸每鈔一十五貫折絹每疋准鈔四百貫布每疋二百貫 九年令仍以胡椒蘇木折兩京文武官俸鈔胡椒每斤准鈔一百貫蘇木每斤五十貫

英宗正統元年令在京文武官俸每歲半年折支鈔半年折胡椒蘇木 二年令添給南京六品以下官俸本色三分折鈔七分雜職本色米一石 又令以各處起運折色稅糧銀給北京武職南京本色俸每銀一兩折米四石 四年令南京文武官五品以上原二八分支者每月添本色米一石六品以下三七分支者每月

二斗北京文武官自一品至九品俱添本色米一石雜職每月添二斗 又令在京文武官每月該支俸仍給本色其十一月南京該支米數照舊折絹 五年令在京文武官係山西陝西雲南四川北直隸保定等府者不許分俸 八年令在京武職官願分南京俸于原籍者照文職例支給 九年令在京文武官該支南京四月五月俸并在京軍官該折銀俱照折絹例折支綿布每疋折米一石 十一年令兩京文武官十月十一月本色俸折絹改為七月八月之數

景皇帝景泰元年令在京文職官該支南京俸照在京武職例折銀不願者聽各府都督亦照此例 又令以龍

江鹽倉檢校批驗所存積鹽折支南京文武官本色俸
每鹽五十斤折米一石 三年令以太倉銀庫折草銀
准在京文武官折俸鈔每銀一兩准鈔五百貫 七年
令每銀一兩准鈔七百貫 又令以甲字庫三梭布折
在京文武官俸每布一疋准絹一疋

英宗天順元年令在京文職官俸仍照正統事例于南京
支本色米 七年令兩京文武官七月八月本色俸折
絹改爲四月五月之數 八年令各處巡撫鎮守等官
有帶家小隨任量分本色米于所在官司支給 今在
京官願分俸于原籍養親者南京本色盡數分回

憲宗成化二年令各衙門官員在任患病三月者住俸

又今南京文武官本色俸每歲間月折支絹 又今在

京文武官折俸鈔每十貫折米一石 四年令在京文
武官折色俸錢鈔兼支三分鈔七分銅錢每錢三分准
鈔一貫 十一年令錢二分准鈔一貫 十四年令文
職有軍功陞俸級者後雖陞職仍舊帶支 十五年令
在大興一縣官俸照南京上元江寧二縣例知縣三
七分縣丞以下四六分米鈔兼支 十六年令在京文
武官折色俸鈔折支濶白三梭布每疋折米三十石
二十年令五府六部等衙門官員三分四分本色俸每
石暫折銀七錢以後如舊例

孝宗弘治元年令五府六部等衙門官員本色俸仍折支

銀 四年令在京各衛經歷等官該支南京本色俸每石折銀七錢 六年令在京文職官分俸于原籍養親者不許分在京折絹俸 十年令兩京五府六部等衙門官員三分四分本色俸自後每石折銀七錢 十一年令京衛武學及順天府所屬在京衙門官員俸俱照在京衙門例支給 又令南京太常寺博士選送都察院理刑及在京太常寺博士行人司行人選送南京都察院理刑者其每月食米于原任衙門扣除一石關支理刑衙門待實授之日照例支給 十三年令南京各衛軍職俸糧折支絹疋改于四月支絹八月支布

倉銀庫收貯各衙門徑赴銀庫支給 六年奏定各衙門督府教書訓導每月支米本色一石六斗折色一石四

斗

穆宗隆慶五年議准南京戶部查將錦衣衛烏龍潭等倉官撥照四門倉三馬房草場官撥事例應支俸糧每米一石折銀七錢 六年議准在京各衙門文職官員折俸七分支銀三分支錢今自本年春秋起以十分為率九分支銀一分支錢金背錢六釐每八文折銀一分火漆錢嘉靖鑄邊錢各二釐每十文折銀一分

今上萬曆九年題准行在京各府衛掌印官查將各官關支俸銀如有事故等項即于截日扣除送太倉庫以後

照舊永為遵守

凡陞俸

武宗正德元年議准凡文職因軍功陞俸後雖遷官止于本等俸給外帶支原陞軍功一級二級並不隨官陞轉逐次加多非軍功陞俸者後陞官與所加俸給相等原俸即不帶支

世宗嘉靖七年題准凡有軍功陞俸俱于原職上加陞其支俸日期在京以除授日為始在外以文書到日為始

又題奏各處解納文武官折俸絹每一疋派銀七錢布每一疋派銀三錢解部支給

八年議准各衙門傳者與支半俸匠官年老殘疾并藝業不精者冠帶關件

見應役者查支半俸十年題准各處巡撫并總兵鎮守等官有帶家小隨任者量分食米一石于所在官司

支給仍行戶部知會酌量會派以省輸運又題准錦衣衛官吏舍人及旗校軍士象奴俸糧坐派京倉關支

匠役仍舊通倉關支十一年題准通州右等衛官負上半年俸折布絹照京衛官負例折銀又題准匠

官陞級悉照見行例支與半俸奏擾者治罪二十三年題准匠官加俸後又陞級者止照今陞品級支半俸

其節次所加之俸不許重支二十九年議准軍功陞俸并帶支柴薪皂隸名數從九品月俸五石軍功陞俸

一級支正九品俸該米五石五斗以正九陞從八俸者
 月六石以從八陞正八俸者月六石五斗以正八陞從
 七俸者月七石以從七陞正七俸者月七石五斗以正
 七陞從六俸者月八石以從六陞正六俸者月十石以
 正六陞從五俸者月十四石以從五陞正五俸者月十
 六石以正五陞從四俸者月二十一石以從四陞正四
 俸者月二十四石以正四陞從三俸者月二十六石以
 從三陞正三俸者月三十五石以正三陞從二俸者月
 四十八石以從二陞正二俸者月六十一石以正二陞
 從一俸者月七十四石以從一陞正一俸者月八十七
 石以上加俸之後遇有陞遷仍照所加原俸帶支正一

品俸而止其柴薪從九至正八氣額俱二名有軍功俱
 不加從七正七俱額二名內近侍官俱三名知縣四名
 從六正六俱額四名有軍功加俸外仍各加柴薪一名
 從五正五俱額四名從四正四俱額六名從三正三俱
 額十名從二正二俱額十二名有軍功加柴薪二名其
 從一正一俱十四名而止雖有軍功不加其九年考滿
 陞俸官員照依所陞俸級關支柴薪陞遷之後非係軍
 功止支本等原陞俸米柴薪不許帶支乞 恩等項陞
 俸例不僉撥柴薪皂隸 三十三年題准備運官員自
 嘉靖三十四年始每月應支食米聽于各駐劄地方司
 府存留米內支給其巡撫鳳陽都御史及各官折俸折

絹折布等項俱照在京則例各依品級于所在官司應解本部或地方存留及庫貯官銀內動支給與部屬等官三年一年差者以各該年分滿日為止餘月仍俟赴京給領除山陝宣大遼薊等邊原有解部銀兩及本色米不便仍舊在京關支外其餘但凡京差官員帶有家小駐劄各地方行事者俱以到地方之日為始一體在外關支戶部及工部等衙門原額俸糧查照除支 三十六年三殿災復建從科道官 藩府文武官皆捐俸以助大工從之 四十二年議准將在京府部等衙門原額俸糧六萬餘石各衙門自收者改于祿米倉收納

門按月造冊關支

中貴歲米

中貴雖尊重用事而太監品不過正四計日止廩米升半及衣帽鞞料而已 高帝時既定監局職名後中書省請量增歲祿至十二石不許其後有以軍功加者如吉祥劉永誠之類蓋以十二石為一級也然多不過三十六石而止惟 成化中御馬監太監汪直初以緝事功加歲米二十四石以建州功加三十六石以威寧海功加四十八石以黑石峒功加三百石後累至四百八十石 正德中司禮太監張永初以恩加歲米十二石以平寧夏逆瑾功加四十八石以獲妖人功加一百二十石後累至三百餘石東廠太監張忠以獲妖賊功加歲

米二百二十石前後緝賊及應州等功亦累至三百餘石大約米至七十二石則當爲正一品而僉從衣料亦累增益不可勝計蓋又王振劉瑾之所無 嘉靖中司禮監太監張佐累加至二百四十二石麥福加至三百七十石黃錦加至五百餘石

職田

宋寧宗嘉定八年詔職田蠲放如民田違者坐之遼職田無考

金

定制二品而上無職田三品而下在京者亦無職田 天

二年省奏職田公田歲入有數前此百姓各隨公宇就輸而吏或貪冒多取以傷民宜送之官倉均定其

與月俸隨給乃定制凡職田畝取粟三斗草一稱倉塲隨月俸支正三品外官公田三十頃統軍使招討使副

使公田二十五頃

從三品外官公田二十一頃

正四品外官及副統軍職田十七畝次十五頃

從四品外官公田十四頃烏魯古使無

正五品外官刺史知軍鹽使公田十三頃餘官十頃

從五品外官公田七頃喬家部族都鈐轄無

正六品外官公田六頃

從七品外官公田六頃烏魯古副使無

正七品外官諸同知州軍都轉運判諸府推官諸節度判諸觀察判諸京縣令諸劇縣令提舉南京京城規措渠河官諸都巡檢諸酒麵鹽稅副諸正將公田五頃諸司屬令諸府軍都指揮及潼關使並無

從七品外諸招討司勘事官諸縣令諸警巡副京兆府竹監管勾五品鹽司判諸部禿里同提舉上京皇城司同提舉南京京城所黃河都巡河官諸河稅榷場使職田五頃會安關使諸知鎮城堡寨職田四頃

正八品外官市令諸錄事諸防禦判赤縣令諸劇縣令崇福埽都巡河官諸酒稅使醋使榷場副諸都巡檢職田四頃烏魯古判官無按察司知事大興府知事招討司知事諸副都巡檢使職田二頃諸司屬丞無諸節鎮以上司獄諸副將職田二頃

從八品外諸州軍判官諸京縣丞諸次劇縣丞諸三品鹽司判官漕運司管勾永豐廣脩庫副使左右別貯院木場使職田三頃諸磨忽諸移里董亦職田三頃

正九品外官諸警巡判官職田三頃諸縣丞諸酒稅副使職田三頃市丞諸司候諸主簿諸錄判諸縣尉散巡河官黃河埽物料場官職田二頃管勾泗州排岸兼巡檢副都巡檢諸巡檢並無諸鹽場管勾左右別貯院木場副永豐廣脩庫判及諸副將隊將皆職田二頃諸州軍司獄亦職田二頃

從九品外官諸教授職田二頃司候判官職田二頃諸防刺軍轄無

諸防刺以上女直契丹司吏譯史通事不問千里內外公田三頃

諸職官若前官在任而後官已到職田皆給後官諸親王授任朝官兼外官者職田從職

元

元職田之制路府州縣官至元三年定之按察司官十四

年定之江南行省及諸司官二十三年定之其數減腹

裏之半至武宗至大二年外官有職田者三品給祿米

一百石四品給六十石五品五十石六品四十五石七

品以下四十石俸鈔改支至元鈔其田俱入官四年又

詔公田及俸皆復舊制延祐三年外官無職田者量給

粟麥凡交代官芒種已前去任者其租後官收之已後

去任者前官分收後又以爭競者多俾各驗其俸月以

為多寡大畧如此今取職田之制可考者具列于後

至元三年定隨路府州縣官負職田

上路達魯花赤一十六項 總管同

同知八項 治中六項 府判五項

下路達魯花赤一十四項 總管同

同知七項 府判五項

散府達魯花赤一十四項 知府同

同知六項 府判四項

上州達魯花赤一十項 州尹同

同知五項 州判五項

中州達魯花赤八項 知州同

同知四項 州判三項

下州達魯花赤六項 知州同 州判三項

警巡院達魯花赤五項 警使同

警副四項 警判三項

錄事司達魯花赤三項 錄事同 錄判二項

縣丞三項 縣尹同 主簿二項

縣尉三項 兼尉並同 經歷四項

至元十四年定按察司職田

各道按察司使一十六項 副使八項 僉事六項

至元二十一年定江南行省及諸司職田比腹裏減半

上路達魯花赤八項 總管同

同知四項 治中三項 府判二項五十畝

下路達魯花赤七項 總管同 府判二項五十畝

同知三項五十畝 知事提控案牘各一項

經歷二項 知府同

散府達魯花赤六項 提控案牘一項

同知三項 府判二項 提控案牘一項

上州達魯花赤五項

知州同

同知二項 州判同

提控案牘一項

中州達魯花赤四項

知州同 都目五十畝

同知二項

州判一項五十畝

下州達魯花赤三項

知州同

同知二項

州判一項五十畝

上縣達魯花赤二項

縣尹同

縣丞一項五十畝

主簿一項 縣尉同

中縣同上無縣丞

下縣達魯花赤一項五十畝

縣尹同 主簿兼尉一項

錄事司達魯花赤一項五十畝

錄事同

錄判一項

司獄一項

巡檢一項

按察使司八項

副使四項

僉事三項

經歷二項

知事一項

運司運使八項

運同四項

運副三項

運判三項

經歷二項

知事一項提控案牘同

鹽司鹽使二項

鹽副二項

鹽判一項

各場正同勾官各一項

泰定二年齊履謙以太史院使宣撫江西福建時福建

憲司職田每畝歲輸米三石民不勝苦屢譙令准令輸之由是召怨

皇明國初增尚書行省叅政公田祿各百石至 洪武十年 賜百官公田租充祿俸以後公田俱入官百官止給俸祿並未頒有職田惟公臣之家得撥賜公田然數外不許受人投獻田土及隱匿稅糧違者律有明禁 遼之設官有異于古者附載

遥輦九帳太常衮司掌遥輦注可汗阻午可汗胡刺可汗蘇可汗鮮質可汗昭古可汗耶濶可汗巴刺可汗痕德董可汗九世宮人之事太祖受位于遥輦以九帳居皇族一帳之上設常衮司以奉之有司不與焉凡遼十二

宮五京皆太祖以來征討所得非得之于遥輦也 先世之厚蔑以加矣遼俗東向而尚左御帳東向遥九帳南向皇族三父帳北向東西為經南北為緯故謂御帳為橫帳

遥輦大常衮

遥輦太師

遥輦太保

遥輦大尉

遥輦司徒

遥輦司空

遥輦侍中一作世燮

敝史

知事

遥輦帳節度使司

節度使

節度副使

遥輦乂詳穩司

遥輦乂詳穩

都監

將軍

小將軍

遥輦尅官屬未詳 尅者統軍官猶言帥也

大國舅司掌國舅一室已拔里二帳之事太宗天顯十年合皇太后二帳為國舅司聖宗開泰二年又併一室已拔里二司為一帳以一室夷離畢蕭敵烈為詳穩以總之六年五月又設四帳都詳穩

一室已國舅大翁帳常袞

一室已國舅小翁帳常袞

拔里國舅大父帳常袞

拔里國舅小父帳常袞

國舅太師 國舅太保

國舅司徒 國舅司空 國舅敝史

國舅一室已大翁帳詳穩司

國舅詳穩 都監 本族將軍 大族小將軍 聖宗重熙

五年樞密使蕭延寧奏國舅一室已小翁帳敝史准大橫帳泊國舅二父帳改為將軍

國舅一室已小翁帳詳穩司

國舅拔里大父帳詳穩司

國舅拔里小父帳詳穩司已上三司官並同前

國舅夷離畢司 參知政事之類 敝史

國舅夷離畢 國舅左夷離畢 國舅右夷離畢

國舅帳尅官屬未詳

國舅別部 世宗置其官屬僅見敝史餘未詳

渤海帳司

渤海宰相

渤海太保

渤海提馬

渤海近侍詳穩司官屬未詳

奚王府官屬未詳

一室王府官屬未詳

史稱遼太祖有英雄之慶者三代遙輦氏尊尤帳于御營之上也滅渤海存其族帳亞于遙輦二也併奚王之衆撫其帳部附于國族三也有英雄之智者三任國舅以偶皇族崇一室以抗奚王列二院以制遙輦

部族設官大者曰某部大王

本名夷

曰某部左宰相曰某

部右宰相曰某部太師曰某部太保曰某部太尉曰某

部司徒本名所統有部族節度使司官曰某部節度使

曰某部節度副使曰某部節度判官有部族詳穩司官

曰某部族詳穩曰某部族都監曰某部族將軍曰某

族小將軍詳穩之下有石烈嚙官曰某石烈夷離堇曰

麻普曰牙書石烈之下有彌里嚙官曰辛亥亦曰馬特

本小者曰某部族司徒府官曰某部族司徒曰某部族

司徒所統節度使詳穩石烈彌里與大部族同

屬國設官曰某國大王曰某國于越曰某國左相曰某國

右相曰某國惕隱曰某國太師曰某官太保曰某國司

空所統有節度司使官曰某國某部節度使曰某國某

部節度副使有詳穩司官曰某國詳穩曰某國都監曰

某國將軍曰某國小將軍其大部職名並同屬國諸部

職名並同部族

其屬國總記于此後多見于四夷考

女直國順化王府

景宗保寧九年女直國來請授職從之聖宗統和八年封女直阿海為順化王

天祚時有順國女直阿鶻產大王

北女直國大王府

南女直國大王府

曷蘇館路女直國大王府

亦曰合蘇家部女直王又曰合蘇女直王又曰蘇館都大王聖

宗時曷蘇館諸部許建旗鼓

長白山女直國大王府

聖宗統和三年長白山三十部女直乞授爵秩

鴨綠江女直大王府

瀕海女直國大王府

阻卜國大王府

西阻卜國大王府

城屈里國大王府

北阻卜國大王府

西北阻卜國大王府

木不姑國大王府

回鶻國單于府

回鶻國單于府

沙州回鶻燉煌郡王

甘州回鶻大王府

高昌國大王府

党項部大王府

西夏國西寧王府

高麗國王府

日本國王府

吐谷渾國王府

吐渾國王府

轄戛斯國王府

室韋國王府

黑車子室韋國王府

鐵驪國王府

靺鞨國王府

沙陀國王府

歲貊國王府

突厥國王府

西突厥國王府

俞魯古部

七大室韋部

黃皮室韋部

遙穩部

嘲穩部

二女古部

夏思乃部

麻達里別古部

梅里急部

幹魯部

榆里底乃部

率類部

五部番部

蒲奴里部

開古胡里扒部

內職

金內命婦品元妃貴妃淑妃德妃賢妃正一品昭儀昭容

儀修容修媛充儀充容 淑曰九嬪正二品婕

正四品才人正五品各九真曰二十七

世婦實稱正六品御女正七品采女正八品各二十一

貞曰八十一御妻 貞祐以後之制貴妃下有真妃淑

妃下有麗妃柔妃而無德妃賢妃九嬪同婕妤下有麗

人才人為正三品順儀淑華淑儀為正四品尚宮夫人

尚宮左夫人尚宮右夫人宮正夫人寶華夫人尚儀夫

人尚服夫人尚寢夫人欽聖夫人賢明夫人為正五品

尚儀御侍尚服御侍尚寢御侍尚正御侍寶符宸侍奉

恩令人奉光令人奉徽令人奉美令人為正六品司正

御侍寶符御侍司儀御侍司符御侍司寢御侍司飾御

侍司設御侍司衣御侍司膳御侍司藥御侍司仙韶正使

光訓良侍明訓良侍遵訓良侍從訓良侍為正七品典

儀御侍典膳御侍典寢御侍典飾御侍典設御侍典衣御侍典藥御侍仙韶副使承和良侍承惠良侍承宜良侍爲正八品掌儀御侍掌服御侍掌寢御侍掌飾御侍掌設御侍掌衣御侍掌膳御侍掌藥御侍仙韶掌音祇肅良侍祇敬良侍祇愿良侍爲正九品
宮人女官職貢品秩皆同唐制

尚宮二人掌道引宴后管司禮司言司簿司闈總知五尚須物出納等事司記二人典記二人掌記二人掌在內諸文書出入目錄爲記審訖付行縣印等事女史六人掌職文簿司言二人典言二人掌言二人女史四人掌宣傳啓奏之事司簿二人典簿二人掌簿二人女史

六人掌宮人名簿廩賜之事司闈六人掌闈六人女史四人掌宮闈管鑰之事尚儀二人掌禮儀啟居管司籍司樂司賓司贊事司籍二人典籍二人掌籍二人女史十人掌經籍教學紙筆几案之事司樂四人典樂四人掌樂四人女史二人掌音樂之事司賓二人典賓二人掌賓二人女史二人掌贊二人女史二人掌贊二人女史二人形史二人掌禮儀班序設板贊拜之事尚服二人掌司寶司衣司飾司仗之事司寶二人典寶二人掌寶二人女史四人掌珍寶符契圖籍之事司衣二人典衣二人掌衣二人女史四人掌御衣服首飾之事司飾二人典飾二人掌飾二人

女史二人掌膏沐巾櫛服玩之事司仗二人典仗二人
 掌仗二人女史二人掌仗衛兵器之事尚食二人掌知
 御膳進食先嘗司膳司醞司藥司饎司膳四人典膳
 四人掌膳四人女史四人掌膳羞器皿司醞二人典醞
 二人掌醞二人女史二人掌酒醴司藥二人典藥二人
 掌藥二人女史二人掌醫藥司饎二人典饎二人掌饎
 二人女史二人掌官人食并柴炭之事尚寢二人管司
 設司輿司苑司燈事司設二人典設二人掌設二人女
 史二人掌帷帳床褥枕席洒掃鋪設司輿二人典輿二
 人掌輿二人女史二人掌輿繳扇羽儀司苑二人典苑
 二人掌苑二人女史二人掌苑圍種植蔬菓司燈二人

典燈二人掌燈二人女史二人掌燈油火燭尚功二人
 掌女功管司製司珍司綵司計司製二人典製二人掌
 製二人女史二人掌裁縫衣服纂組之事司珍二人典
 珍一人掌珍二人女史二人掌金珠玉寶財貨之事司
 綵二人典綵二人掌綵二人女史二人掌錦紋緋綵絲
 帛之事司計二人典計二人掌計二人女史二人掌支
 度衣服飲食柴炭雜物之事宮正二人掌總知宮內格
 式糾正推罰之事司正二人同掌典正二人糾察違失
 女史二人

皇后位下女職

司閨一員八品掌宮內諸事并給散宮人俸給食料秉

儀一負八品丞儀一負九品掌左右啓事宣傳啓奏經籍紙筆之事直閣一負司陳一負九品掌帳幕牀褥輿繖洒掃鋪陳薪炭燈燭之事兼衣一負奉衣一負九品掌首飾衣服器玩諸寶財貨裁製縑絲之事掌饌一負八品奉饌一負九品掌飲食湯藥酒醴蔬果之事

內職誥命一品紅羅畫雲氣盤龍錦標金龍五色羅十七幅寶裝玉軸二品翔鳳標金鳳羅十六幅犀軸三品四品盤鳳標金鳳羅十五幅五品翔鸞錦標金鸞羅十四幅以上幅皆用五色羅軸皆用犀六品御仙花錦標金花五色綾十二幅七品八品九品太平花錦標金花五色小綾十幅軸皆用玳瑁凡標皆紅幅夫人以上制授

初授皆給本色錦囊

公王妃同親王紅遍地雲氣祥鸞錦標金鸞五色羅十五幅寶裝犀軸郡王縣主夫人紅遍瑞蓮鸚鵡錦標金蓮鸚鵡五色羅十五幅犀軸郡王夫人國夫人紅遍地芙蓉花錦標金花五色綾十二幅玳瑁軸縣君孺人鄉君紅遍地雜花錦標素五色小綾十五幅銀裏間鍍

軸

宮闈歲給太后太妃宮歲各給錢二十萬絲二百段絹千疋綿五千兩諸妃歲給錢千萬絲百段絹三百疋綿三千兩嬪以下錢五百萬絲五十段絹二百疋綿二千兩貞元元年妃嬪婕妤美人及供億女侍并仙韶長春

院供應人等給錢帛各有等差

內職俸給貞祐之制正一品歲錢八萬貫幣百段絹五百疋綿五千兩正二品歲錢六千貫幣八十段絹三百疋綿四千兩正三品歲錢五千貫幣六十段絹二百疋綿三千兩正四品歲錢四千貫幣四十段絹百五十疋綿二千兩正五品尚宮夫人歲錢二千貫幣二十段絹百疋綿千兩尚宮左右夫人至宮正夫人錢千五百貫幣十九段絹九十疋綿九百兩寶華夫人以下至資明夫人錢千貫幣十八段絹八十疋綿八百兩有大小令各異正六品尚儀御侍以下錢五百貫幣十六段絹五十疋綿二百兩正七品司正御侍以下錢四百貫幣十

四段絹四十疋綿百五十兩正八品典儀御侍以下錢三百貫幣十二段絹三十疋綿百兩正九品掌儀御侍以下錢二百五十貫幣十段絹二十疋綿百兩

皇明

太祖洪武五年 上令定女職禮部具陳周制後宮設內官以贊內治漢設內官一十四等凡數百人唐設六局二十司官凡一百九十人女使五十餘人皆選良家子女充之 上曰古者所設過多宜防女寵垂法將來命重加裁定遂立六局一司局曰尚宮尚儀尚服尚食尚寢尚功司曰宮正俱正六品尚宮局總六尚事凡出納文籍皆印署之如密局徵取外諸司尚宮取旨署牒

印付內使監監受膳務外尚宮二人掌導引中宮總司
紀司言司簿司闈司事司紀二人掌印宮內諸司出入
簿書文字司言二人掌宣傳奏啓司簿二人掌宮人名
籍廩賜司闈四人掌宮闈管鑰女史六人尚儀局尚儀
一人掌禮儀起居總司籍司樂司賓司贊之事司籍四
人掌經籍圖書教授司樂二人掌音樂司賓四人掌朝
見宴會司贊四人掌朝會贊女史三人尚服局尚服一
人掌宮內服用總司寶司衣司仗司飾之事司寶二人
掌寶璽符契司衣二人掌衣服首飾司仗四人掌羽衣
人衛司飾二人掌巾櫛梳洗女史二人尚食局尚食一
人掌內膳總司饌司醞司藥司供之事司饌四人掌

尚寢局尚寢一人掌燕寢總司設司輿司苑司燈之事
司設四人掌帳幃裯褥洒掃鋪設司輿二人掌輿轎司
苑二人掌種植蔬果司燈四人掌燈燭女史二人尚功
局尚功一人掌督女工總司製司珍司綵司計之事司
製四人掌裁衣服司珍二人掌珍玉寶貨司綵三人掌
段疋司計二人掌度支衣服飲食薪炭女史二人宮正
司宮正二人掌戒令責罰之事女史二人凡女史各掌
局司文案 十七年更定品秩 二十二年令六尚局
官服勞既多或五載六載歸其父母從宜婚嫁年高者

許歸以終天命願留者聽其在宮闈及見受職者家給與祿視外品 二十八年九月重定宮官六尚品職秩內官監司庫局與諸門官并東宮六局王府承奉等官職秩尚宮局尚宮二人正五品掌導引中宮總司記司言司簿司闈四司之官屬凡六尚事物出納文籍皆印署之司記二人正六品典記二人正七品掌記三人正八品司記則掌宮內諸司簿書出入錄目審而付行典記掌記佐之女史六人掌執文書司言二人正六品典言二人正七品掌言二人正八品司言掌宣傳奏啓之事典言掌言佐之女史四人掌執文書司簿二人正六品典簿二人正七品掌簿二人正八品司簿掌宮人名

籍廩賜之事典簿掌簿佐之女史六人掌執文書司闈六人正六品典闈六人正七品掌闈六人正八品司闈掌宮闈管鑰之事典闈掌闈佐之女史四人掌執文書尚儀局尚儀二人正五品掌禮樂起居總司籍司樂司賓司贊四司之官屬司籍二人正六品典籍二人正七品掌籍二人正八品司籍掌經籍教授筆札几案之事典籍掌籍佐之女史十人掌執文書司樂四人正六品典樂四人正七品掌樂四人正八品司樂掌率樂人習樂陳縣拊擊進退之事典樂掌樂佐之女史二人掌執文書司賓二人正六品典賓二人正七品掌賓二人正八品司賓掌朝見宴會享賜之事典賓掌賓佐之女史

二人掌執文書司贊二人正六品典贊二人正七品掌
贊二人正八品司贊掌朝見宴會贊相之事典贊掌替
佐之女史二人掌執文書女史二人正六品掌后妃群
妾御於其所書其月日尚服局尚服二人正五品掌供
內服用采章之數總司寶司衣司飾司仗四司之官屬
司寶二人正六品典寶二人正七品掌寶二人正八品
司寶掌璽寶符契圖籍典寶掌寶佐之女史四人掌執
文書司衣二人正六品典衣二人正七品掌衣二人正
八品司衣掌衣服首飾典衣掌衣佐之女史四人掌執
文書司飾二人正六品典飾二人正七品掌飾二人正
八品司飾掌膏沐巾櫛器玩之事典飾掌飾佐之女史
二人掌執文書司仗二人正六品典仗二人正七品掌
仗二人正八品司仗掌羽儀仗衛之事典仗掌仗佐之
女史二人掌執文書尚食局尚食二人正五品掌內供
膳羞品齊之數總司膳司醞司藥司饌四司官屬凡進
食先嘗之司膳四人正六品典膳四人正七品掌膳四
人正八品司膳掌割烹煎和之事典膳掌膳佐之女史
四人掌執文書司醞二人正六品典醞二人正七品掌
醞二人正八品司醞掌酒醴醢飲之事典醞掌醞佐之
女史二人掌執文書司藥二人正六品典藥二人正七
品掌藥二人正八品司藥掌醫方藥物之事典藥掌藥
佐之女史四人執掌文書司饌二人正六品典饌二人

正七品掌僖二人正八品司僖掌給宮人廩餼薪炭之事典僖掌僖佐之女史四人掌執文書尚寢局尚寢二人正五品掌燕寢進御之次序總司設司輿司苑司燈四司之官屬司設二人正六品典設二人正七品掌設二人正八品司設掌帷帳茵席洒掃張設之事典設掌設佐之女史四人掌執文書司輿二人正六品典輿二人正七品掌輿二人正八品司輿掌輿釐羽儀之事典輿掌輿佐之女史二人掌執文書司苑二人正六品典苑二人正七品掌苑二人正八品司苑掌園苑種植蔬菜之事典苑掌苑佐之女史二人掌執文書司燈二人正六品典燈二人正七品掌燈二人正八品司燈掌燈

燭膏火之事典燈掌燈佐之女史二人掌執文書尚功局尚功二人正五品掌女功之程課總司製司寶司綵司計四司之官屬司製二人正六品典製一人正七品掌製二人正八品司製掌衣服裁製縫線之事典製掌製佐之女史四人執掌文書司寶二人正六品典寶二人正七品掌寶二人正八品司寶掌金玉寶貨之事典寶掌寶佐之女史六人掌執文書司綵二人正六品典綵二人正七品掌綵二人正八品司綵掌段疋繒帛綿絮之事典綵掌綵佐之女史六人掌執文書司計二人正六品典計二人正七品掌計二人正八品司計掌衣服飲食薪炭之事典計掌計佐之女史四人掌執文書官

正司宮正一人正五品掌糾察宮闈青簡戒令之事司
正二人正六品典正四人正七品女史四人執掌文書
穆宗隆慶三年四月諭禮部 祖宗之制宮中設六尚以
備內治其選民間淑女十一歲至十六歲者三百人

后侍四后之官

尚尚二人正五品掌文世之野點與后與后贊后

獸膏火少車典御掌登封之文史二人持掌文書尚文

皇明進士雲間王圻纂輯

郊社考 郊上

宋

理宗寶慶三年詔今歲郊祀大禮令有司除事神儀物諸
軍賞給依舊制外其乘輿服御及中外支費皆從省約
是年十一月辛巳日南至祀天地于園丘

度宗咸淳二年將舉郊祀時復議以高宗參配吏部侍郎
兼中書門下省檢正洪燾等議以為物無二本事無二
初舜之郊饗商之郊契周郊后稷皆所以推原其始也
禮者所以別等差視儀則遠而尊者配於郊近而親者

配於明堂明有等也臣等謂宜如紹興故事奉太宗配
 將來明堂遵用先皇帝彛典以高宗參侑庶於報本之
 禮事先之孝為兩盡其至 三年春正月祀天地于圜
 丘 六年孟夏祀上帝于圜丘 八年起居舍人高斯
 得進郊天故事曰臣聞人主事天之道惟質與忱而已
 蓋質者天地之性而忱則天之道也大路越席掃地不
 壇器用陶匏牲用藭栗皆尚質也立擇聽誓皮弁聽報
 齊明盛服三宿七戒皆致忱也外盡乎質內盡乎忱則
 天之親德享道也宜矣秦漢之後文縟而掩其質敬弛
 而汨其忱千乘萬騎以為華實鼎天馬以為飾而事天
 之本廢矣牲荆靈旗以禱兵方士祕術以求福而事天

之心蕩矣若成帝者則以文滅質以欲汨忱之尤者也
 甘泉泰畤之祠正承武帝奢華之後丞相匡衡欲少去
 華就實乃奏罷鑾輅龍鱗鞞繡周張之飾更定其儀與
 其樂章帝雖勉從而終不能改故雄賦甘泉極道八神
 警蹕星陳天行萬騎中營玉車千乘之盛以致靡麗之
 譏是時趙昭儀又大幸每上至甘泉常陪法從故雄賦
 云想西王母欣然而上壽兮屏玉女而却處妃玉女無
 所眺其清盧兮處妃曾不得施其蛾眉以戒齋肅之事
 惜乎帝之馳騫於紛華湛溺於逸欲而不能用也欲以
 感動天地逆釐三神不亦難乎陛下穆卜季秋中辛以
 行暘館之祀今有日矣咸秩之禮昭事之忱所宜蚤戒

而豫定者聖心固已孜孜於此蓋自乾淳以來每遇郊禋必詔有司自事天儀物及諸軍賞給之外凡車服仗衛聲名文物之具莫不裁約而歸於儉錫賚推恩亦戒承平之半或三之一可謂尚質之至矣至於前期齋殿致其精明以對越在天者尤極其嚴行事之際避黃道而不履虛小次而不御可謂至忱之極矣是以神天顧歆或積雨而頓霽或微恙而立瘳以樂成熙事此則陛下之家法也厥今四郊多壘財力單匱遠不逮乾淳之時臣願陛下於阜陵節約之外損之又損庶幾曰祀曰戒二者兼得乃若以忱事天又其大本記曰齋者防其邪物絕其嗜慾言不敢散其志也今距齋宿之期雖曰尚則然臣願陛下以聖人久禱爲心兢兢業業已如上帝臨汝神在其上之時則積此精誠用于一日天人相與如響應聲天神之不降地祇之不格風雨之不節寒暑之不時臣不信也

遼

遼祠木葉山本所以祀天地然外又有獨祭天者有蕪祭天地者雖非可擬于郊社之禮然神主樹木懸牲告辨班位奠祝致嘏飲福于禮暗合

按祭山儀設天地神祇位于木葉山東向中立君樹前植群樹以像朝班又偶植二樹以爲神門皇帝皇后至夷離畢具禮儀牲用赭白馬玄牛赤白羊皆牲僕臣曰

旗 禮 生體割懸之君樹太巫以酒酌牲禮官曰

敵烈麻都奏律 帝服金文金冠白綾袍絳帶懸魚

三山絳垂飾犀玉刀鉞 烏靴皇后御絳帟絳縫紅

袍懸玉佩雙結帕絡縫烏靴皇帝皇后御鞍馬群臣在

南命婦在北服從各部旗幟之色以從皇帝皇后至君

樹前下馬升南壇御榻坐群臣命婦分班以次入就位

合班拜訖復位皇帝皇后詣天神地祇位致奠閣門使

讀祝訖復位坐北府宰相及惕隱以次致奠于君樹徧

及群樹樂作群臣命婦退皇帝率孟父仲父季父之族

三匝神門樹餘族七匝皇帝皇后再拜在位者皆再拜

上香再拜如初皇帝皇后升壇御龍文方茵坐再聲警

詣祭東所群臣命婦從班列如初巫衣白衣惕隱以素

巾拜而冠之巫三致辭每致辭皇帝皇后一拜在位者

皆一拜皇帝皇后各舉酒二爵肉二器再奠大臣命婦

左持酒右持肉各一器少後立一奠命惕隱東向擲之

皇帝皇后六拜在位者皆六拜皇帝皇后復位坐命中

丞奉茶菓餅餌各二器奠于天神地祇位執事郎君二

十人持福酒胙肉詣皇帝皇后前太巫奠酬訖皇帝皇

后再拜在位者皆再拜皇帝皇后一拜飲福受胙復位

坐在位者以次飲皇帝皇后率群臣復班位再拜聲蹕

一拜退

金

初因遼俗始有拜天之禮其後太宗即位乃告祀天地蓋設位而祭也天德以後始有南北郊之制大定明昌其禮寢備南郊壇在豐宜門外當闕之巳地員壇三成成十二陛各按辰位壇墻三匝四面各三門齋官東北厨庫在南壇墻皆以赤土坊北郊方丘在通玄門外當闕之亥地方壇三成成爲子午郊酉四正陛方壇三周四面亦三門朝日壇曰大明在施仁門外之東南當闕之郊地門墻之制皆同方丘夕月壇曰夜明在彰義門外之西北當闕酉地掘地圻之爲壇其中嘗以冬至日合祀昊天上帝皇地祇于園丘夏至日祭皇地祇于方丘春分朝日于東郊秋分夕月于西郊

海陵貞元二年將行郊祭翟永固試進士以尊祖配天爲賦題海陵謂億度已意召永固問曰賦題不稱朕意我祖在位時祭天拜乎對曰拜海陵曰豈有生則致拜死而同體配食者乎對曰古有之載在禮典海陵曰若桀紂嘗行亦欲我行之乎杖永固等二十而進士張汝霖有方今將行郊祀句詰之曰汝安知我郊祀乎亦杖之三十

世宗大定十一年始郊命宰臣議配享之禮左丞石琚奏曰按記萬物本乎天人本乎祖此所以配上帝也蓋配之者侑神作主也自外至者無主不止故推祖考配天尊之也兩漢魏晉以來皆配一祖至唐高祖始以高祖

太宗崇配垂拱初又加以高宗遂有三祖同配之禮至
宋亦嘗以三帝配後禮院上議以爲對越天地神無二
主由是止以太祖配臣謂冬至親郊宜從古禮上曰唐
宋以私親不合不足爲法今止當以太祖配又謂宰臣
曰本朝拜天之禮甚重今汝等言依古制築壇亦宜我
國家納遼宋主據天下之正郊祀之禮豈可不行乃詔
以今年十一月十七日有事于南郊于前一日徧見祖
宗告以郊祀之禮事其日備法駕鹵簿躬詣郊壇行禮
儀式

一齋戒用唐制大祀散齋四日致齋三日中祀散齋三
日致齋一日天子親祀皆前期七日攝太尉誓亞終獻
官親王陪祀皇族于官省皇族十五以上官雖不王七
品者亦助祭受誓又誓百官于尚書省攝太尉南向司
徒北向監祭御史在西監禮博士居東皆相向太常卿
光祿卿在司徒後北向司天監光祿丞太廟令丞大樂
令丞大官令丞良醞令廩犧令郊社丞司尊大祝奉禮
郎協律郎諸執事官皆重行西上南向禮直官以誓文
授攝太尉乃誓曰惟某年歲次某甲某月某日某甲皇
帝有事于南郊各揚其職其或不恭國有常刑禮直官
贊曰七品以下官皆退餘皆再拜退誓于官省之儀亦
同于是皇帝散齋于別殿前致齋一日尚舍設御座于
大安殿當中南向設東西房于御座之側設御幄于室

內施簾于楹下享前三日陳設小次享前一日設拜褥及皇帝版位皇帝飲福位及黃道氈褥自玉輅下至升輿所及致齋之日通事舍人引文武五品以上官陪位如式諸侍衛之官各服其禮服並結珮俱詣閣奉迎上水二刻侍中版奏外辦皇帝服袞冕結珮乘輿出警蹕侍衛如常儀皇帝即御座東向坐通事舍人承傳殿上下俱拜訖西向贊各祇候一刻頃侍中跪奏臣某言請降就齋俛伏興還侍位皇帝降座入室群官皆退諸執事官皆宿于正寢治事如故不吊喪問疾不判署刑殺文字不決罰罪人不與穢惡事致齋日惟祀事則行餘悉禁已齋而闕者通攝行事

一陳設前祀五日鸞儀尚舍陳設齋宮有司設扈從侍衛次于宮東西設陪祀親王次于宮東稍南西向北上室宗子孫位于其後又設司徒亞終獻行事執事官次于壇南外壝門之西東向北上重行異位又設天名房在壇南外壝門之東西向大禮使次于其後皆西向又設席大屋于壇外西北駐車輅以備風雨祀前三日尚舍設大次于東壝門外內道南東向又設小次于壇下卯陞之北南向有司設饌幔于東壝中門之北南向設兵衛各服其器服守衛壝門每門二人郊社令率其屬掃除壇之上下及壝之內外乃為燎位在南中壝東門東壇之已位又為瘞次在中壝內戊位祀前二日大樂

令帥其屬設登歌之樂于壇上稍南北向玉磬在午陛之西金鐘在午陛之東祝一在鐘前稍北敔一在磬前稍北東西相向歌工之次餘工各立于懸後琴瑟在前匏竹在後于壇後第一等上皆重行異位北向又設官縣樂南壝外門之外分佾二舞表于樂前又設采茨樂于應天門前祀前一日奉禮郎設皇帝版位于堂上辰巳之間北向又設皇帝飲福位于其左稍却北向又帥禮直官設亞終獻位于卯陛之東北西向北上司徒位于卯陛之東道南西向禮部尚書太常卿光祿卿禮部侍郎位各次之太常丞光祿丞又次之又設大禮使位于小次之左少却西向又設分獻官司天監讀冊中書

侍郎位于中壝門道北西向郊社令廩犧令大官令良醞令位于其後又設郊社丞太祝奉禮郎以下諸執事官于其後皆西向重行異位又設從事文武群官一品至五品位于中壝門內道南西向皆重行立又設助奠祝史齋郎位于東壝門外道北南向又設陪祀皇族位于道南西向六品至九品從祀群官又于其南皆西向重行異位各依其品又設監祭御史二員一員在午陛之西南一員在子陛之西北皆東向又設監禮博士二員一員在午陛之東南一員在子陛之東北皆西向又設大樂令于樂簾之間稍東西向協律郎位于樂簾之西東向又設奉禮郎于壇南稍東西向贊者次之司尊

位于酌尊所俱北向又設牲牓于外壝東門之外西向
饌牓于其北稍西南向牲牓之東牲位太史太祝各位
于牲後俱西向又設禮部尚書太常卿光祿卿位于牲
牓南稍北西向太常丞光祿丞大官令位于其後監祭
御史監禮博士于禮部尚書位之西稍却北向廩犧令
位在牲位西南北向又陳禮饌于饌牓之前案上未後
三刻陳饌之時又設禮部尚書太常卿光祿卿位案前
稍東北上西向太常丞光祿丞大官令于其後西向又
設監祭御史監禮博士位于案前稍西北上東向又設
異寶嘉瑞位于宮縣西北太府少監位于寶後諸州歲
貢位于宮縣東北戶部郎中位于其後天子八寶位于

宮縣西南符寶郎八員位于寶後伐國毀寶位于宮縣
東南少府少監位于其後又設大樂令位于宮縣之北
稍東協律郎二在大樂令南東西相向司天監未後二
刻同郊社令升設昊天上帝皇地祇神座于壇上北方
南向地祇位在東稍却席皆以藁秸太祖配位座于東
方西向席以蒲越五方帝日月神州地祇天皇大帝北
極神座于壇上第一等席皆藁秸內官五十四座五神
五官嶽鎮海瀆二十九座于壇第二等中官一百五十
有八座崑崙山林川澤二十一座于壇上第三等外官
一百六座丘陵墳衍原隰三十座于內壝之內衆星三
百六十座在內壝之外席皆以莞神座版各設于座首

又設禮神玉俟告潔畢權徹去壇上及第一等神位祀
日前五刻重設奉禮郎同司尊及執事者設天地配位
各左十有一籩右十有一豆俱爲三行登三在籩豆間
簠一簋一于登前簠在左簋在右各于神座前藉以席
又設天地位太尊各二著尊各二犧尊各二山壘各二
壇上東南隅配位著尊二犧尊二象尊二在天地位酒
尊之東俱北向西上皆有拈加冪左以明水右以玄酒
爲酌尊所又天地位象尊各二壺尊各二山壘各四在
壇下午陛之南北向西上配位壺尊二山壘四在西陛
之北東向北上皆有拈設而不酌亦左明水右玄酒又
設五方帝日月神州地祇天皇大帝北極第一等皆左
八籩右八豆登在籩豆間簠一簋一在登前爵一在
神座前第二等內官五十四座五神五官嶽鎮海瀆二
十九座每座籩二豆二簋一盃一俎一爵拈一第三等
中官一百五十八座崑崙山林川澤二十一座及內壝
內外官一百六十座丘陵墳衍原隰三十座內壝外衆
星三百六十座每座籩二豆二簋一盃一俎一爵一又
設第一等每位太尊二著尊二皆有拈加勺第二等每
位山尊二第三等每位蜃尊二內壝內外每辰概尊二
皆加勺自二等以下皆用匏爵先洗拭訖置于尊前其
尊所皆在神位之左凡祭器皆藉以席籩豆各加巾蓋
又設天地配位籩一豆一簋一盃一俎四及毛血豆各

一弁第一等神位每位俎二于饌幔內又設皇帝洗二于卯陛下道北南向盥洗在東爵洗在西西在東巾在西雒南肆實玉爵玷又設亞終獻洗位在小次之東南向盥洗在東爵洗在西加勺雒在西南肆加巾又設第一等分獻官盥洗爵洗位及第二等分獻官盥洗位各于其辰陞道之左壘在洗左雒在洗右俱西向執壘篚者位于其後太府監少府監祀前一日未後二刻帥其屬升壇陳玉幣昊天上帝以蒼璧蒼幣皇地祇以黃琮黃幣配位以蒼幣黃帝以黃琮青帝以青珪赤帝以赤璋大明以青珪璧白帝以白琥黑帝以玄璜北極以青珪壁天皇大帝以玄珪璧神州地祇以玄色兩珪有郎

皆置于匣五帝之幣各從其方色凡幣皆陳于雒設訖俟告潔訖權徹去祀日重設祀日丑前五刻禮部設祝冊於神座右皆藉以案太常卿明燈燎戶部郎中設諸州歲貢于宮縣東北金爲前列玉帛次之餘爲從列皆藉以席立于歲貢之後北向太府監少府監設異寶嘉瑞于宮縣西北上瑞居前中下次之皆藉以席立于寶後北向少府少監設伐國毀寶于宮縣東南皆藉以席立于寶後北向符寶郎設八寶于宮縣西南各分立于寶南皆北向司天監太府監少府監郊社令奉禮郎升設昊天上帝皇地祇配位及壇上第一等神座又設玉幣各于其位太祝取瘞玉加于幣以禮神之玉各置于

神座前乃退光祿卿率其屬入饗祭器昊天上帝皇地祇配位每位邊三行以右爲上形盥在前魚鱮糗餌次之第二行榛實在前乾桃乾撩乾棗次之第三行乾菱在前乾芡乾栗鹿脯次之且三行以左爲上芹菹在前芹菹葵菹次之第二行韭菹在前菁菹魚醢兔醢次之第三行豚胎在前醢醢次之鹿麇次之簠黍簋稷登皆太羹第一等壇上一十位每位皆實邊三行以右爲上形盥在前魚鱮次之第二行乾撩在前桃棗次之第三行乾芡在前榛實鹿脯次之豆三行以左爲上芹菹在前筍菹次之第二行菁菹在前韭菹魚醢次之第三行豚胎在前醢醢次之鹿麇次之簠黍簋稷登太羹第二

等每位邊二鹿脯乾棗豆二鹿麇菁菹俎羊一體內壝

內內壝外每位邊鹿脯豆鹿麇俎羊一體良醢令帥其屬入實尊壘昊天上帝皇地祇太尊爲上實以汎齊著尊次之實以醴齊犧尊次之實以盎齊象尊次之實以醴齊山壘爲下實以三酒配位著尊爲上實以汎齊犧尊次之實以醴齊象尊次之實以盎齊壺尊次之實以醴齊山壘爲下實以三酒第一等每位太尊實以汎齊著尊實以醴齊第二等山尊實以醴齊第三等及內壝內蜃尊實以汎齊內壝外及衆星概尊實以三酒一省牲器祀前一日午後八刻去壇二百步禁止行人未後二刻郊社令丞率其屬掃除壇之上下司尊奉禮

郎帥執事者以祭器入設于位司天監設神位太府監少府監陳玉幣于篚未後三刻禮直官引廩犧令與諸太祝祝史以牲就位又禮直官贊者分引禮部尚書太常卿光祿卿禮部侍郎太常丞監祭御史監禮博士廩犧令大官令大官丞詣內壇東門外省牲位立定乃引禮部尚書侍郎太常丞及監祭御史監禮博士升自階視濯滌執事者皆舉羣告潔俱畢降復位禮直官稍前曰告潔畢請省牲禮部尚書侍郎及太常卿丞稍前省牲訖退復位次引光祿卿丞巡牲一匝光祿卿退光祿丞西向折身曰備訖乃復位次引廩犧令巡牲一匝西向躬身曰充又引諸祝史巡牲一匝首一員西向躬

身曰脯畢俱復位禮直官稍前曰請省饌乃引禮部尚書侍郎書以下各就位立定省饌訖禮直官引禮部尚書侍郎太常卿丞各還齋所餘官廩犧令與諸太祝祝史以次藁牲詣厨省鼎鑊視濯滌畢乃還齋所脯後一刻大官令帥宰人以鸞刀割牲祝史各取毛血實以豆置于饌幔遂烹牲祝史乃取瘞血貯于盤

一奠玉帛祀日丑前五刻亞終獻司徒以下應行事陪從群官各服其服就次司天監復設壇上及第一等神位太府監少府監陳玉幣太常卿郊社令丞明燭燎光祿卿丞實籩豆簠簋尊壘俟監祭監禮按視訖徹去巾蓋大樂令帥工人布于宮縣之內文舞八佾立于縣前

續文獻通考卷之一百四十四
表後武舞八佾各爲四佾立于宮縣左右引舞執纛等在
在前又引登歌樂工由卯陛而升各就其位歌擊彈者
坐吹者立奉禮郎贊者先入就位餘禮直官贊者分引
分獻官監祭御史監禮博士諸執事及太祝祝史齋郎
助奠執尊壘等入自中壝東門當壇南重行西上北向
立定奉禮郎贊拜分獻官以下皆再拜訖奉禮贊曰各
就位禮直官分引監祭御史監禮博士按視壇之上下
糾察不如儀者退復位禮直官引司徒入就位西向立
禮直官引博士引亞獻自東壝偏門入就位西向立又
禮直官引終獻次于其位祀日未明一刻通事舍人引
侍中詣齋殿跪奏請中嚴俛伏興又少刻乃跪奏外辦
俛尚輦進輿乃具奏稱具官臣某請皇帝降座升輿皇
帝至大次乃具奏稱具官臣某請皇帝降輿皇帝入次
卽位于大次外廣明詣次前跪奏請中嚴少頃又奏外
辦訖太常卿乃當次前跪稱具官臣某請皇帝行事俛
伏興凡跪奏唯此皇帝出次乃前導至中壝門殿前監
進大圭太常卿奏請執大圭入自正門皇帝入小坎位
西向立太常卿乃與博士分左右立定乃奏有司謹具
請行事降神六成樂止太常卿別一員乃升禮瘞血訖
乃奏拜訖俟侍中升壇詣盥洗位至位奏請搢大圭盥
手皇帝盥手訖奏請悅手皇帝悅手訖奏請執大圭乃
引至壇上殿中監進鎮圭乃奏請搢大圭執鎮圭皇帝

執鎮圭詣昊天上帝神座前奏請跪奠鎮圭皇帝奠訖
執大圭俛伏興侍中進玉幣乃奏請搢大圭俛伏興少
退又奏請再拜詣皇地祇及配位奠鎮圭玉幣並如儀
配位惟奏請奠鎮圭及幣奠玉幣畢皇帝還版位乃奏
請還小次釋大圭皇帝入小次乃立于小次之南稍東
以俟皇帝將奠配位之幣贊者分引第一等分獻官詣
盥洗位搢笏盥手執笏各由其陞升惟不由午陞
詣神前搢笏跪太祝以玉幣授之奠訖俛伏興再拜訖
各由本陞降復位初分獻將降禮直官引諸祝史齋郎
應助奠者再拜訖祝史各奉毛血之豆入各由其陞升
詣太祝迎取于壇上奠訖退立于尊所

一進熟奠玉帛訖降還小次有司先陳牛鼎三羊鼎三
豕鼎三魚鼎三各在鑊右大官令丞帥進饌者詣厨以
七升牛羊豕魚自鑊各實于鼎牛羊豕皆肩臂膾胙胙
正春各一長脅二短脅二代脇一凡十一體牛豕皆三
十斤羊十五斤魚十五頭一十五斤實訖幕之祝史二
人以肩對舉一鼎牛鼎在前羊豕次之魚又次之有司
執七以從各陳于每位饌幔位從祀壇上第一等五方
帝大明夜明天皇大帝神州地祇北極皆羊豕之體並
同光祿卿帥祝史齋郎大官令丞各以七升牛羊豕魚
于俎肩臂膾在上端胙胙在下端春脇在中魚即橫置
頭在尊位設去鼎幕光祿卿丞同大官令丞實籩豆簠

簋籩實以粉粢豆實以糝食簋實稻簋實梁俟皇帝還
小次樂止禮直官引司徒出詣饌幔所與薦籩豆簋籩
俎齋郎各奉天地配位之饌司徒帥大官令以序入內
壇正門樂作至壇下俟祝史進徹毛血豆降自卯陛以
次出訖司徒與薦籩豆簋籩俎齋郎奉昊天上帝皇地
祇之饌升自午陛大官令丞與薦籩豆簋籩俎齋郎奉
配位及第一等神位之饌升自卯陛各位太祝迎于壇
陛之道間于昊天上帝位司徒搢笏北向跪奉粉粢籩
在糝餌之前糝食豆在醢醢之前簋左簋右皆在登前
牛俎在豆前羊豕魚俎次之以右爲上司徒俛伏興奉
饌者奉訖皆出笏就位一拜司徒次詣皇地祇奉奠並

如上儀配位亦同司徒及奉天地配位饌者以次降大
官令帥奉一等神位之饌各于其位並如前儀俱畢樂
止司徒大官令以下皆就位訖侍中升自卯位立于昊
天上帝酌尊所以俟太常卿乃當次前俛伏跪奏皇帝
詣盥洗位俛伏興皇帝出次殿中監進大圭乃奏請執
大圭至盥洗位奏請搢大圭盥手皇帝盥手訖奏請悅
手皇帝悅手訖奏請執大圭乃詣爵洗位至位奏請搢
大圭受爵又奏請洗爵皇帝洗爵訖奏請拭爵皇帝拭
爵訖奏請執大圭以爵授奉爵官皇帝詣昊天上帝酌
尊所執爵良醞舉幕侍中跪酌太尊之汎齊酌訖皇帝
以爵授侍中皇帝乃詣昊天
神座前侍中進爵乃

續文獻通考卷之四百四
奏請搢大笏跪執爵三祭酒並

與爵奠爵訖奏請

執大圭俛伏興又奏請少退立俟中書侍郎讀冊文訖
乃奏請再拜詣皇地祇位及配位並如上儀獻畢皇帝
還版位乃奏請還小次釋大圭皇帝入小次太常卿立
于小次東南禮直官引博士博士引亞獻詣盥洗位搢
笏盥手悅手訖詣爵洗位搢笏洗爵拭爵訖以爵授執
事者執笏升自卯陛詣昊天上帝酌尊所西向立執事
者以爵授之乃搢笏執爵執尊者祭冪良醞令跪酌著
尊之醴齊酌訖復以爵授執事者執笏詣昊上帝神
座前初亞獻至盥洗位文舞退武舞進樂作亞獻詣昊
天上帝神座前搢笏跪執事者以爵授之乃執爵三祭
酒奠爵執笏俛伏興少退再拜次詣皇地祇及配位並
如上儀獻畢降復位禮直官引博士博士引終獻詣盥
洗位盥手洗爵升壇奠獻並如上儀初終獻將升壇禮
直官分引第一等分獻官詣盥洗位搢笏盥手悅手執
笏各由其陛惟不由午陛諸神位酌尊所執事者以爵
授之乃酌汎齊訖以爵授執事者共詣神座前搢笏跪
執事者以爵授之乃執爵三祭酒奠爵執笏俛伏興少
退再拜訖各引還本位初第一等分獻官將升贊引引
第二等第三等內壇內外衆星位分獻各詣盥洗位搢
笏盥手悅手酌酒奠拜並同上儀祝史齋郎以次助奠
訖各還本位諸太祝各進徹籩豆各一少移故處樂作

卒徹樂止初終獻禮畢降復位太常卿乃當次前俛伏
跪奏請皇帝詣飲福位皇帝出次殿中監進大圭乃奏
請執爵三祭酒又奏請啐酒皇帝啐酒訖以爵授侍中
乃奏請受胙侍中再以爵酒進乃奏請受爵飲福皇帝
飲福訖奏請執大圭俛伏與又奏請再拜訖乃引還版
位西向立俟送神樂止乃奏請詣望燎位至位南向立
俟火半柴乃跪奏具官臣某言禮畢皇帝還大次出中
壝門外奏請釋大圭皇帝入大次初終獻禮畢司徒侍
中太祝各升自卯陞持胙俎進咸天地配位前胙肉加
于俎皆取前脚第二節又以黍稷飯共置一盞奏請司
徒侍中從北向立俟皇帝至飲福位太常卿奏請皇帝
攝大笏啐酒訖司徒乃進胙俎皇帝受胙訖奉祀郎贊
曰賜胙贊者唱曰再拜在位者皆再拜送神樂一成止
皇帝既入大次更通天冠絳紗袍升輿至齋宮升金輅
通事舍人引門下侍郎當輅前跪奏稱具官臣某請車
駕進發至侍臣上馬所乃跪奏具官臣某請車駕少駐
勅侍臣上馬侍中稱制乃可退傳制稱侍臣上馬侍臣
上馬畢乃跪奏稱具官臣某請勅車右升千牛將軍升
訖跪奏稱具官臣某請車駕進發車駕動前中後三部
鼓吹凡十二隊齊作應行禮陪從事官先詣應天門奉
迎再拜大樂令先詣應天門外准備奏樂如儀訖擇日
稱賀

章宗明昌元年以契丹之亂廷臣議罷郊祀又欲改用正
月上辛上遣使問北京留守完顏襄襄對曰郊爲重禮
且先期詔天下又藩國已報表賀今若中罷何以副四
方傾望之意若改用正月上辛乃祈穀之禮非郊見上
帝之本意也大禮不可輕廢請決行之臣請于祀前滅
賊既而如所言 六年十一月有事于南郊時翰林學
士完懷英攝中書侍郎讀祝冊上曰讀冊至朕名聲微
下雖曰尊君然在郊廟禮非所宜當平讀之 承安元
年將郊禮官言禮神王當用直玉燔玉當用次玉昔大
定十一年天地之王皆以次玉代之臣等疑其未盡禮
貴有恒不能繼者不敢以獻若燔直玉當祀用之恐有
時或缺及失禮制若從近代之典及本朝儀禮直玉禮
神次玉燔玉于禮爲當近代郊自第二等升天皇大帝
北極于第一等前八位舊各有禮玉燔玉而此二位尚
無之按周禮瑞典云以圭璧祀日月星辰近代禮九宮
貴神大火星位猶用周禮之說其天皇大帝北極二位
固宜禮神之玉及燔玉也上命俱用真玉省臣又奏前
時郊天地配位各用一犢五方帝日月神州天皇大帝
北極十位皆大祀亦嘗用犢當時止以羊代第二等以
下從祀神位則分割羊豕以獻竊意天地之祀籩豆尚
多者以備陰陽之物鼎俎尚少者以人之烹薦無可稱
其德則貴質而已故天地日月星辰之位皆用一俎前

時第一等神位偏用二俎似爲不倫今第一等神位亦當各用犢一餘位以羊豕分獻及朝享太廟則用犢十二上從之是歲上召禮部侍郎張暉問曰南郊大祀今用度不足俟他年可乎暉曰陛下即位于今八年大禮未舉宜亟行之上曰北方未寧致齋之際有不測奏報何如對曰豈可選度而妨大禮今河平歲豐正其時也乃詔郊見上帝五年五月勅來日重五拜天服公裳者拜禮仍舊諸便服者並用女直拜按女直拜先袖手微俛身稍復却跪左膝左右搖肘若舞蹈狀凡跪搖袖下拂膝側左右肩者凡四如此者四跪復以手按右膝單跪左膝而成禮國言搖手而拜謂之撒速

太和

二年九月以皇子生親謝南北郊

元

憲宗即位之二年秋八月八日始以冕服拜天於日月山其十二日又用孔氏子孫元措言合祭昊天后土始大合禮樂作牌位以太祖睿宗配享

元之五禮皆以國俗行之惟祭祀稍稽諸古其郊社之儀禮官所考日益詳慎而舊禮初未嘗廢豈亦所謂不忘其初者歟然自世祖以後每難於親其事英宗始有意親郊而志弗克遂久之其禮乃成逮至大間大臣更議立北郊亡何中輟遂廢不講夫郊社國之大事也既已如此則中祀以下何足言哉

世祖中統二年夏四月乙亥躬祀天于舊桓州之西北灑
馬渾以爲禮 至元十二年冬用香酒脯饌行一獻禮
至泰定元年春咸用之 時將有事南郊學士撰祝冊
有曰章亥復生不足以步皇元之幅員又云太祖皇帝
正東向之位趙孟頫曰天子父事天子誇疆理于其父
可乎不可乎且禮太袷太祖東向居中子孫在左者南
向故稱昭在右者比向故稱穆若南郊之位上帝南面
太祖自宜西向故事第稱配天作主公不用何也其人
謝服

成宗大德初建南郊 六年合祭五方帝於南郊翰林國
史院檢閱官袁桶進十議曰天無二日天既不得有二
五帝不得謂之天作昊天五帝議祭天歲或爲九或爲
二作祭天名數議圜丘不見於五經郊不見於周官作
圜丘非郊議后土社也作后土即社議三歲一郊非古
也作祭天無間歲議燔柴見於古經周官以禮祀爲大
其義各有旨作燔柴泰壇議祭天之牛角爾粟用牲于
郊牛二合配而言之增群祀而合祠非周公之制矣作
郊不當立從祀議郊質而尊之義也明堂文而親之義
也作郊明堂禮儀異制議郊用辛魯禮也卜不得常爲
辛作郊非辛日議北郊見於三禮尊地而遵北郊鄭玄
之說也作北郊議禮官推其博多采用之 大德六年
合祭昊天上帝皇地祇於南郊遣左丞相攝事爲攝祀

天地之始 九年七月辛亥築郊壇在麗正文明門之南丙位設郊祀署令丞各一員 是時宰執等言祈天保民之事有天子親祀者三曰天曰祖宗曰社稷而祭天尤國之大事也陛下雖未及親祀宜如宗廟社稷歲時遣官攝行之制下翰林集賢太常及中書議以爲周禮冬至園丘禮天夏至方澤禮地西漢元始間始合祭天地歷東漢至宋千有餘年分祭迄無定議然時既不同禮樂亦異王莽之制何可法也今當循三代之典祀天南郊而方澤之禮續議以聞於是議壇三成以合陽奇之數成高八尺一寸以合乾之九九四陞二十有二級外設二壇各四門壇設于丙巳之地以就陽位服依宗廟用冠服制度樂用雷鼓雷鼙孤竹之管雲和之琴瑟雲門之舞 博士又言古者祀天器用陶匏席用藁鞞自漢其泉雍時之禮以迄後漢晉魏有北二朝隋唐其壇壝玉帛禮器儀仗日益煩縟寔失古者尚質之意宋金多循唐制其壇壝禮器考之於經固未能全合其儀法具在當時名儒輩出亦未嘗不援而定也酌古今以行禮亦宜焉今檢討唐宋金親祀攝行儀注并雅樂節次合從集議於是中書集議合行禮儀非草創所能備唐宋皆有攝行之禮除從祀受胙外一切儀注悉依唐制備之 太常寺又言尊祀配天其禮樂儀章別有常典若俟至日議之恐匆遽有悞於是中書省臣

奏自古漢人有天下其祖宗皆配天享祭臣等與何榮祖議宗廟已依時祭享今郊祀止祭天制曰可是歲南郊配位遂省十一年冬祀南郊用馬一蒼犢正副各一羊豕鹿各九文舞曰崇德武舞曰定功以右丞相哈刺哈孫左丞相阿忽台御史大夫鉄右迭兒爲三獻官行事至大中告謝五皇慶至延祐告謝七至治三年告謝二泰定元年二月告謝用牲如其數

胡粹中評曰天子祭天地諸侯祭山川社稷蓋以天下之主則主天下之祭祀一國之主則主一國之祭祀上下之分有截然而不可紊者今南郊祀天而以丞相大夫爲三獻行事躋禮非分其失甚矣吾不與祭如不祭

天豈可輕也哉

武宗至大二年尚書省及太常禮儀院言南郊之禮已行而未備北郊之禮尚未舉行今年冬至祀天南郊請以太祖皇帝配明年夏至祀地北郊請以世祖皇帝配制可三年司徒田忠良等言欲祀北郊必先南郊今歲冬至祀園丘尊太祖皇帝配享來歲夏至祀方澤尊世祖皇帝配享春秋朝日夕月寔合祀典詔所用儀物其令有司速備之是冬有事于南郊以太祖配五方帝泰定帝泰定四年命祀天地

文宗至順元年將親郊太常博士言親祀儀注器具事有未盡者按前代典禮親郊七日百官習儀于郊壇今既

與受戒誓相妨合于致齋前一日告示與祭執事者各
具公服赴南郊習儀凡與祭執事齋即業工舊不設盥
洗位殊非清潔之道今合于饌殿齋班廳前及齋宿所
隨宜設置盥洗數處俱用鍋釜溫水置盆杓巾帨令人
掌管省諭必盥洗然後行事違者治之祭日太常院分
官提調神厨監視割烹上下燈燭糶燎已前雖有剪燭
提調糶盆等官率皆虛應故事或戒刻物料燭燎不明
又嘗見奉禮贊賜胙之後獻官方退所司便服徹俎壇
上燈燭一時俱戒因而雜人登壇攘奪不能禁止甚爲
褻慢今宜禁約省牲之前凡入壇門之人皆服窄紫有
官者公服禁治四境紅門宜令所司添造關木鎖鑰祭
畢即令關閉毋使雜人得入其藁鞞匏爵事畢合依大
德九年例焚之 御史臺臣言祭日宜勅股肱近臣及
諸執事人毋飲酒制曰卿言甚善其移文中書禁之
十月辛酉始服大裘袞冕親祀昊天上帝於南郊以太
祖配至是南郊親祀之禮始舉器物儀注益加詳矣
英宗至治二年有旨議南郊祀事中書平章買問御史中
丞曹立禮部尚書張楚學士蔡文淵太常禮儀院使王
緯田天澤博士劉政等會都堂議 一曰年分按前代
多三年一祀天子即位已及三年當有旨欽依 二曰
神位周禮大宗伯以禋祀祀昊天上帝註謂昊天上帝
冬至圜丘所祀天皇帝也又曰蒼璧禮天注云此禮

天以冬至謂天皇帝也在北極謂北辰又曰北辰天皇耀魄寶也又名昊天上帝又名太一帝君以其尊大故有數名今按晉書天文志中宮勾陳口中一星曰天皇帝其神耀魄寶周禮所祀天神正言昊天上帝鄭氏以星經推之乃謂即天皇帝然漢魏以來名號亦復不一漢初曰上帝曰太一曰皇天上帝魏曰皇皇帝天梁曰天皇帝惟西晉曰昊天上帝與周禮合唐宋以來壇上既設昊天上帝第一等復有天皇帝其五天帝與太一天一等皆不經見本朝大德九年中書圖議正依周禮祀昊天上帝至大三年圖議五帝從享依前代通祭 三曰配位孝經曰孝莫大於嚴父嚴父莫

大於配天又曰郊祀后稷以配天此郊之所以有配也漢唐以下莫不皆然至大三年冬十月三日奉旨十一月冬至合祭南郊太祖皇帝配為是 四曰告配禮器曰魯人將有事於上帝必先有事於禋宮註告后稷也告之者將以配天也告用牛一宋會要於致齋二日宿廟告配凡遣官犧尊豆籩行一獻禮至大三年十一月二十一日質明行事初獻攝太尉同太常禮儀院官赴太廟奏告 五曰大裘冕周禮司裘裳為大裘以共王祀之服鄭司農云黑羊裘服以祀天示質也弁師掌王之五冕注冕服有六而言五者大裘之冕蓋無旒不聯數也禮記郊特牲曰郊之祭也迎長日之至也祭之日

王被袞以象天戴冕璪十有二旒則天數也陸佃曰禮不盛服不充蓋服大裘以袞襲之也謂冬祀服大裘被之以袞開元及開寶通禮鑿駕出宮服袞冕至大次質明改服大裘冕而出次宋會要紹興十三年車駕自廟赴青城服通天冠絳紗袍祀日服大裘袞冕圖議用袞冕六曰匏爵郊特牲曰郊之祭也器用陶匏者以象天地之性也注謂陶瓦器匏用酌獻酒開元禮開寶禮皆有匏爵大德九年正配位用匏爵右坩圖議正位用匏配位飲福用玉爵七曰戒誓唐通典引禮經祭前期十日親戒百官及族人太宰總戒群官唐祀前七日宋會要十日纂要太尉南向司徒亞終獻一品二品從祀北向行事官以次北向禮直官以誓文授太尉讀之今天子親行大禮止令禮直局管勾讀誓文圖議令管勾代太尉讀誓刑部尚書蒞之八曰散齋致齋禮經前期十日唐宋金皆七日散齋四日於別殿致齋三日於大明殿圖議依前七日九曰籍神席郊特牲曰莞簟之安而蒲越藁鞞之尚注蒲越藁鞞籍神席也漢舊儀高帝配天緝席祭天用六綵綺席六重成帝即位丞相衡御史大夫譚以爲天地尚質宜止勿修詔從焉唐麟德二年詔曰自處以厚奉天以薄改用裋禩上帝以蒼其餘各視其方色宋以禩加席上禮官以爲非禮元豐元年奉旨不設國朝大德九年正位藁鞞配位蒲越

冒以青繒至大三年加青綾褥青錦方坐圖儀合依至
 大三年於席上設褥各依方位 十曰犧牲郊特牲曰
 郊特牲而社稷太牢又曰天地之牛角繭栗秦用騮駒
 漢文帝五帝共一牲武帝三年一祀用太牢光武採元
 始故事天地共犢隋上帝配帝蒼犢二唐開元用牛宋
 正位用蒼犢一配位太牢一國朝大德九年蒼犢二羊
 豕各九至大三年馬純色肥臄一牲正副一鹿用十八
 野豬一十八羊一十八圖議依舊儀神位配位用犢外
 仍用馬其餘並依舊日已行典禮 十一曰香鼎大祭
 有三始禋為歆神宗廟則燔蕭裸鬯所謂臭陽達於墻
 上者也後世焚香蓋本乎此而非禮經之正至大二年用

陶瓦香鼎五十神座香鼎香合案各一圖議依舊
 十二曰割牲周禮司士凡祭祀帥其屬而割牲羞俎豆
 又諸子大祭祀正六牲之體禮運云腥其俎熟其殽體
 其犬豕牛羊注云腥其俎謂豚解而腥之為七體也熟
 其殽謂體解而爛之為二十一體也體其犬豕牛羊謂
 分別骨肉之貴賤以為衆俎也七體謂春兩肩兩拍兩
 髀二十一體謂肩臂臄膊髀正春脰春橫春正脅短脅
 代脅并膈三胃三拒肺一祭肺三也宋元豐三年詳定
 禮文所言古者祭祀用牲有豚解有體解豚解則為七
 以薦腥體解則為二十一以薦熟蓋犬豕牛羊分別骨
 肉貴賤其解之為體則均也皇朝馬牛羊豕鹿並依至

大三年割牲用國禮宜依舊議 十三曰大次小次周禮掌次王旅上帝張氈按唐通典前祀三日尚舍直長施大次于外壝東門之內道北南向宋會要前祀三日儀鑾司帥其屬設大次于外壝東門之內道北南向小次于午階之東西向曲禮曰踐阼臨祭祀正儀曰阼主階也天子祭祀履主階行事故云阼宋元豐詳定禮文所言周禮宗廟無設小次之文古者人君臨位于阼階蓋阼階者東階也雖人主得位主階行事故今國朝太廟儀注大次小次皆在西蓋國家尚右以西為尊也圖議依祀廟儀注 又續具議 一曰禮神王周禮大宗伯以禋祀祀昊天上帝注禋之言煙也周人尚臭煙氣之

臭聞者積柴實牲體焉或有玉帛正文曰或有玉帛或不用玉帛皆不定之辭也崔氏云天子日奉玉帛牲體于柴上引詩圭璧既卒是燔牲玉也蓋卒者終也謂禮神既終當藏之也正經即無燔玉明證漢武帝祠太一胙餘皆燔之無玉晉燔牲幣無玉唐宋皆有之顯慶中許敬宗等修舊禮乃知郊天之有四圭猶宗廟之有圭瓚也並事畢收藏不在燔列宋政和禮制言古者祭祀無不用玉周官典瑞掌玉器之藏蓋事已則藏焉有事則出而後用未嘗有燔瘞之文今後大祀禮神之玉時出而用無得燔瘞蓋燔者取其煙氣之臭聞玉既無煙文且無氣祭之日但當奠于神座既卒事則收藏之

二曰飲福特牲餽食禮曰尸九飯親嘏主人少牢餽食禮曰尸十一飯尸嘏主人嘏長也大也行禮至此神明已饗盛禮俱成故膺受長久之福于祭之末也自漢以來人君一獻纔畢而受嘏唐開元禮太尉未升堂而皇帝飲福宋元豐三年改從亞終獻既行禮皇帝飲福受昨本朝至治三年親祀廟儀注亦用一獻畢飲福 三曰升裡裡之言煙也升煙所以報陽也祀天之有裡柴猶祭地之瘞埋宗廟之祿也歷代以來或先燔而後祭或先祭而後燔皆為未允祭之日樂六變而牲首六陽也祭終以爵酒饌物及牲體燎于壇天子望燎柴用箱 四曰儀注禮經出于秦火之後殘闕脫漏所存無幾

至漢諸儒各執所見後人所宗惟鄭康成王子雍而二家自相矛盾唐開元禮杜佑通典五禮略至宋開寶禮并會要與郊廟奉祀禮文中間講明始備金國大率依唐宋制度聖朝四海一家禮樂之興政在今日况天子親行大禮所用儀注必合講求矜備

一壇壝在麗正門外丙位壇三成以合陽奇三數每成高八尺一寸以合乾之九九上成縱橫五丈中成十丈下成十五丈四陛皆貫地子午卯酉四位陛十有二級外設內壝去壇二十五步外壝去內壝五十四步壝各四門外垣南櫺星門三東西櫺星門各二園壇周圍上下俱護以甃內外壝各高五尺壝四面各有門三俱塗

以赤至大三年冬至以五色絨蒙是以從祀版位以青繩代一成繩二百各長三十五尺以是西成之制燎壇在外壇內丙巳之位高一丈二尺四方各一丈周圍亦護以甃東西南三出陛開上南出戶上方六尺深可容柴香殿三間在外壇南門之外少西南向饌幕殿五間在外壇南門之外少東南向省饌殿一間在外壇東門之外少北南向外壇之東南為別院內神厨五間南向祠祭局三間北向酒庫三間西向獻官齋房二十間在神厨南垣之外西向外壇南門之外為中神厨五間諸執事齋房六十間以翼之皆北向兩翼端皆有垣以抵東西周垣各為門以便出入齊班廳五間在諸獻官齋房之前西向儀鑿局三間法物庫三間都監庫五間在外壇內之西北隅皆西向雅樂庫十間在外壇西門之內少南東向演樂堂七間在外壇內之西南隅東向獻官厨三間在外壇內之東南隅西向滌養犧牲所在外壇南門之外少東西向內犧牲房三間在外壇內之南一主中書議用蒼玉金字白玉為座博士謂郊社尚質合依舊制遂用木主長二尺五寸闊一尺二寸上員下方丹漆金字木用松栢貯以紅漆匣黃羅帕覆之後又謂神主廟則有之今祀于壇對越在上非若他神無所見也於是所製主遂不用

一郊祀神位昊天上帝位天壇之中少北皇地祇位次

續文獻通考卷之一百四十四
四百五十五
東少却皆南向神席皆緣以繪綾褥素座昊天上帝色
皆用青皇地祇色皆用黃籍皆以藁秸配位居東西向
神席綾褥錦方座色皆用青籍以蒲越

一從祀圓壇 第一等九位青帝位寅赤帝位巳黃帝
位未白帝位申黑帝位亥主皆用栢素質玄書大明位
卯夜明位酉北極位丑天皇大帝位戌用神位版冊質
黃書神席綾褥座各隨其方色籍皆以藁秸 第二等

內官位五十有四鈞星天柱玄枵天廚柱史位于子其
數五女史星紀御女位于丑其數三自子至丑神位皆
西上帝座星歲星大理河漢析木尚書位于寅帝座居
行其數六南上陰德大火天槍玄戈天床位于卯其

數五北上太陽守相星壽星輔星三師位于辰其數五
南上天一太一內廚熒惑鶉尾勢星天理位于巳天一
太一居前行其數七西上北斗天牢三公鶉火文昌內
階位于午北斗俱前行其數六填星鶉首四輔位于未
其數三自午至未皆東上太白實沈位于申其數二北
上八穀大梁杠星華蓋位于酉其數四五帝內座降婁
六甲傅舍位于戌五帝內座居前行其數四自酉至戌
皆南上紫微垣辰星陬訾鈞陳位于亥其數四東上神
席皆藉以莞席內壝外諸神位皆同 第三等中官百
五十八位虛宿牛宿織女人星司命司非司危司祿天
津離珠羅堰天桴奚仲左旗河鼓右旗位于子虛宿女

宿牛宿織女居前行其數十七月星建星斗宿箕宿天
鷄輦道漸臺敗仄扶筐匏瓜天弁天棊帛度屠肆宗星
宗人宗正位于丑月星建星斗宿箕宿居前行其數十
有七自子至丑皆西上日星心宿天紀尾宿罰星東咸
列肆天市垣斛星斗星車肆天江宦星市樓侯星女床
天籥位于寅日星心宿天紀尾宿居前行其數十有七
南上房宿七公氏宿帝席大角亢宿貫索鍵閉鈞鈴西
咸天乳招搖梗河亢池周鼎位于卯房宿七公氏宿帝
席大角亢宿居前行其數十有五北上太子星太微垣
軫宿角宿攝提常陳幸臣謁者三公九卿五內諸侯郎
位即將進賢平道天田位于辰太子星太微垣軫宿角

宿攝提居前行其數十有六南上張宿翼宿明堂四帝
座黃帝座長垣少微靈臺虎賁從宮內屏位于巳張宿
翼宿明堂居前行其數十有一西上軒轅七星三台柳
宿內平太尊積薪積水北河位于午軒轅七星三台柳
宿居前行其數九鬼宿井宿參宿天尊五諸侯鉞星座
旗司恠天關位于未鬼宿井宿參宿居前行其數九自
午至未皆東上畢宿五車諸王觜宿天船天街礪石天
高三柱天漢咸池位于申畢宿五車諸王觜宿居前行
其數十有一北上月宿昴宿胃宿積水天攏卷舌矢河
積尸大陵左更大將軍南門位于酉月宿昴宿胃宿居
前行其數十有二婁宿奎宿壁宿右更附路閣道王良

策星天廐土公雲南霹靂位于戌婁宿壁宿居前行其
 數十有二自酉至戌皆南上危宿室宿車府墳墓虛梁
 蓋屋臼星杵星土公吏造父離宮雷電騰蛇位于亥危
 宿室宿居前行其數十有三東上 內壘內外官一百
 六位天壘城離輪代星齊星周星晉韓星秦星魏星燕
 星楚鄭星位于子其數十有二越星趙星九坎天田狗
 國天淵狗星鼈星農丈人杵星糠星位于丑其數十有
 一自子至丑皆西上車騎將軍天福從官積卒神宮傳
 說龜星魚星位于寅其數八南上陣車車騎騎官頡頏
 折威陽門五柱天門衡星庫樓位于卯其數十北上司
 空長沙青丘南門平星位于辰其數五南上酒旗天廟

東巖器府軍門左右轄位于巳其數六西上天相天樞
 耀星天記外厨天狗南河位于午其數七天社矢星水
 位關丘狼星孤星老人星四瀆野雞軍市水府孫星子
 星位于未其數十有三自午至未皆東上天節九州殊
 口附耳參旗九旄玉井軍井屏星代星天側天矢丈人
 位于申其數十有二北上天園天陰天廩天苑天園芻
 藁天庾天倉鐵鎖天溷位于酉其數十外屏大司空八
 魁羽林位于戌其數四自酉至戌皆南上哭星泣星天
 錢天綱北落師門敗臼斧鉞壘壁陣位于亥其數八東
 上 內壘外衆星三百六十位每辰神位三十自第二
 等以下神位版皆丹質黃書內官中官外官則各題其

續文獻通考 卷之一百四 三十三 四百五十七
星名內壝外三百六十位惟題曰衆星凡從祀位皆內
向十二次微左旋子居子陞東午居午陞西卯居卯陞
南酉居酉陞北

一郊祀器物之等其目有八 一曰圭幣昊天上帝蒼
璧一有纁籍青幣燎玉一皇地祇黃琮一有纁籍黃幣
一配帝青幣一黃帝黃琮一青帝青圭一赤帝赤璋一
白帝白琥一黑帝玄璜一幣皆如其方色大明青圭有
邸夜明白圭有邸天皇大帝青圭有邸北極玄圭有邸
幣皆如其玉色內官以下皆青幣 二曰尊壘上帝太
尊著尊犧尊山壘各一在壇上東南隅皆北向西上設
而不酌者象尊壺尊各二山壘四在壇下午陞之東

北向西上皇地祇亦如之在上帝酒尊之東皆北向西
上配帝著尊犧尊象尊各二在地祇酒尊之東皆北向
西上設而不酌者犧尊壺尊各二山壘四在壇下西陞
之北東向北上五帝日月北極天皇皆太尊一著尊二
內官十二次各象尊二中官十二次各壺尊二外官十
二次各概尊二衆星十二次各散尊二凡尊各設於神
座之左而右上皆有坩有勺加纂纂之繪以雲惟設而
不酌者無勺 三曰籩豆登俎昊天上帝皇地祇及配
帝籩豆皆十二登三簋二簠二俎八皆有上飭玉幣籩
二匏爵一有坩沙池一青甕牲盤一從祀九位籩豆皆
八簋一簋一登一俎一匏爵一有坩沙池一玉幣籩一

續文獻通考卷之四百四
三四
四四
內官位五十四籩豆皆二簋一簋二登一俎一匏爵一
有坩沙池幣篚十二次各一中官百五十八皆籩一豆
一簋一簋一俎一匏爵一有坩沙池幣篚十二次各一
外官位一百六皆籩一豆一簋一簋一俎一匏爵一有
坩沙池幣篚十二次各一衆星位三百六十皆籩一簋
一簋一俎一匏爵一有坩沙池幣篚十二次各一此籩
一豆簋簋登爵篚之數也凡籩之設居神位左豆居右登
簋簋居中俎居後籩皆有巾幘之繪以弁 四曰酒齊
以太尊實泛齊著尊實醴齊犧尊實盎齊山壘實三酒
皆有上尊馬湏設于尊壘之前注于器而幘之設而不
酌者以象尊實醴齊壺尊實泛齊山壘二實三酒皆有
上尊以祀昊天上帝皇地祇亦如之以著尊實泛齊犧
尊實醴齊象尊實盎齊山壘實清酒皆有上尊馬湏如
前設之設而不酌者以犧尊實醴齊壺尊實汎齊山壘
三實清酒皆有上尊以祀配帝以太尊實泛齊以著尊
實醴齊皆有上尊九位同以祀五帝日月北極天皇大
帝以象尊實醴齊有上尊十二次同以祀內官以壺尊
實汎齊有上尊十二次同以祀中官以概尊實清酒上
尊十二次同以祀外官以散尊實清酒有上尊十二次
同以祀衆星凡五齊之上尊必皆實明水山壘之上尊
必皆實玄酒散尊之上尊亦實明水 五曰牲粢庶器
昊天上帝蒼犢皇地祇黃犢配帝蒼犢大明青犢夜明

白犢天皇大帝蒼犢北極玄犢皆一馬純色一鹿十有八羊十有八野豕十有八兔十有二蓋參以國禮割牲爲七體左肩臂膈兼代脇長脇爲一體右肩臂膈兼代脇長脇爲一體左髀肫脰爲一體右髀肫脰爲一體腰連背膚短脇爲一體膺骨臍腹爲一體項脊爲一體馬首報陽升烟則用之毛血盛以豆或青菟盤饌未入置俎上饌入徹去之適之實魚鱠煨餌粉糝棗乾榛形楹鹿脯榛桃菱芡栗豆之實芹韭菁菹筍脾折菹醢食魚醢豚拍鹿麇醢醢糝食凡適之用八者無煨餌粉糝棗栗豆之用八者無脾折菹醢食兔醢糝食用皆二者適以鹿脯乾棗豆以鹿麇菁菹用皆一者適以鹿脯豆以

鹿麇凡簠簋用皆二者簠以黍稷簋以稻粱用皆一者簠以稷簋以黍實登以太羹六曰香祝洗位正位香鼎一香合一香案一祝案一皆有衣拜褥一盥爵洗位一壘一白羅巾一親匝二盤二地祇配位咸如之香用龍腦沉香祝版長各二尺四寸闊一尺二寸厚三分木用楸栢從祀九位香鼎香合一香案綾拜褥皆九褥各隨其方之色盥爵洗位二壘二洗二巾二第二等盥爵洗位二壘二洗二巾二第三等亦如之內壘內盥爵洗位一壘一洗一巾一內壘外亦如之凡巾皆有篚從祀而下香用沉檀降真禹用陶瓦第二等十二次而下皆紫綾拜褥十有二親祀御版位一飲福位及大小次盥洗

爵洗版位各一皆青質金書亞獻終獻飲福位拜褥一
黃道相稱寶案二黃羅銷金案衣水火鑑 七曰燭燎
天壇椽燭四皆銷金絳紗籠自天壇至內遺外及樂縣
南北通道絳燭三百五十素燭四百四十皆絳紗籠御
位椽燭六銷金絳紗籠獻官椽燭四雜用燭八百杻盆
二百二十有架黃桑條去膚一車束之置燎壇以焚牲
首 八曰獻攝執事亞獻官一終獻官一攝司徒一助
奠官二大禮使一侍中二門下侍郎二禮儀使二殿中
監二尚輦官二大僕卿二控馬官六近侍官八導駕官
二十有四典寶官四侍儀官五太常卿丞八光祿卿丞
二刑部尚書二禮部尚書二奉玉幣官一定撰祝文官

一書讀祝冊官二舉祀冊官二太史令一御奉爵官一
奉盃盤官一御爵洗官二執巾官二割牲官二溫酒官
一大官令一大官丞一良醞令丞二廩犧令丞二糾儀
御史四太常博士二郊祀令丞二大樂令一大樂丞一
司尊壘二亞終獻盥洗官二爵洗官二巾篚官二奉爵
官二祝史四太祝十有五奉禮郎四協律郎二剪燭官
四禮直官管勾一禮部點視儀衛官工部清道官二拱
衛使二大都兵馬使二齋郎百司天生二看守杻盆軍
官一百二十二

一郊祀儀注之節其目有十 一曰齋戒祀前七日皇
帝散齋四日於別殿致齋三日其二日於大明殿一日

於大次有司停奏刑罰文字致齋前一日尚舍監設御
幄於大明殿西序東向致齋之日質明諸衛勒所部屯
門列丈晝漏上水一刻通事舍人引侍享執事文武四
品以上官俱公服詣別殿奉迎晝漏上水二刻侍中版
奏請中嚴皇帝服通天冠絳紗袍晝漏上水三刻侍中
版奏外辦皇帝結佩出別殿乘輿華蓋繖扇侍衛如常
儀奉引至大明殿幄東向坐侍臣夾侍如常一刻頃侍
中前跪奏臣某言請降就齋俛伏興皇帝降座入室解
嚴侍享執事官各還本司宿衛者如常凡侍祠官受誓
戒于中書省散齋四日致齋三日守壘門兵衛與大樂
工人俱清齋一宿光祿卿以陽燧取明火供爨以方諸

取明水實尊 二日告配祀前二日攝太尉與太常禮
儀院官恭詣太廟以一獻禮奏告太祖法天啓運聖武
皇帝之室寅刻太尉以下公服自南神門東偏門入至
橫街南北向立定奉禮郎贊曰拜禮直官承傳曰鞠躬
拜興拜平立又贊曰各就位禮直官詣太尉前曰請詣
盥洗位引太尉至盥洗位曰盥手悅手詣爵洗位曰滌
爵拭爵請詣酒尊所曰酌酒請詣神座前曰北向立稍
前曰搢笏跪上香再上香三上香曰授幣奠幣曰執爵
祭酒再祭酒三祭酒祭酒于沙池訖曰讀祝舉祝官搢
笏跪對舉祝版讀祝官跪讀畢舉祝官奠祝版於案執
笏興讀祝官俛伏興禮直官贊曰出笏俛伏興拜興拜

續文獻通考卷之四百四
三十八 四百七十五
興平立復位司尊彝良醢令從降復位北向立奉禮郎
賁曰拜禮直官承傳再拜畢太祝捧祝幣降自中階詣
望瘞位太尉以下俱詣坎位焚瘞訖自南神門東偏門
以次出 三曰車駕出宮祀前一日所司備儀從內外
仗侍祠官兩行序立崇天門外太僕卿控御馬立於大
明門外諸侍臣及導駕官二十有四人俱於齋殿前左
右分班立俟通事舍人引侍中奏請內嚴俛伏興皇帝
服通天冠絳紗袍少頃侍中版奏外辨皇帝出齋室即
御座群臣起居訖尚輦進輿侍中奏請皇帝升輿華蓋
繖扇侍衛如常儀道駕官導至大明門外侍中進輿當
前跪奏請降輿乘馬導駕官分左右步導門下侍郎跪

奏請進發俛伏興前稱警蹕至崇天門外門下侍郎跪
奏請權停勅衆官上馬侍中承旨稱制可門下侍郎傳
制稱衆官上馬贊者承傳衆官出櫺星門外上馬門下
侍郎奏請進發前稱警蹕華蓋繖扇儀仗與衆官分左
右前引教坊樂鼓吹不作至郊壇南櫺星門外侍中傳
制衆官下馬贊者承傳衆官下馬訖自卑而尊與儀仗
倒卷而北兩行駐立駕至櫺星門侍中奏請皇帝降馬
步入櫺星門由西偏門稍西侍中奏請升輿尚輦奉輿
華蓋繖扇如常儀道駕官前導皇帝乘輿至大次前侍
中奏請降輿皇帝降輿入就次簾降侍衛如式通事舍
人承旨勅衆官各還齋次尚食進饌訖禮儀使以祝冊

奏請御署訖奉出郊祀令受之各奠于坫起四曰陳設
祀前三日尚舍監陳大次于外壝西門之道北南向設
小次于內壝西門之道南東向設黃道裊褥自大次至
於小次版位及壇上皆設之所司設兵衛各具器服守
衛壝門每門兵官二員外垣東西南櫺星門外設蹕街
清路諸軍旗服各隨其方之色去壇二百步禁止行人
祀前一日郊祀令率其屬掃除壇之上下大樂令率其
屬設登歌樂于壇上稍南北向設宮縣二舞位于壇南
內壝南門之外如式奉禮郎設御版位于小次之前東
向設御飲福位于壇上午陛之西亞終獻飲福位于午
陛之東皆北向又設亞終獻助奠門下侍郎以下版位
于壇下御版位之後稍南東向異位重行以北爲上又
設司徒太常卿以下位于其東相對北上皆如常儀又
分設糾儀御史位于其東西二壝門之外相向而立又
設御盥洗爵洗位于內壝南門之內道西北向又設亞
終獻盥洗爵洗位于內壝南門之外道西北向又設省
牲饌等位如常儀未後二刻郊祀令同太史令俱公服
升設昊天上帝位于壇上北方南面席以藁秸加神席
褥座又設配位于壇上西方東向席以蒲越加神席褥
座禮神蒼璧置于纁籍青幣設于籩正位之幣加燎玉
置尊所俟告潔畢權徹至祀日丑前重設執事者實柴
于燎壇及設籩豆簋尊壘匏爵俎坫等事如常儀

五曰省牲器祀前一日未後二刻郊祀令帥其屬各掃除壇之上下司尊壘奉禮郎率祠祭局以祭器陳設于位郊祀令率執事者以禮神之玉置于神位前未後三刻廩犧令與諸太祝祝史以牲就位禮直官分引太常光祿卿丞監祭監禮官大官令丞等詣省牲位立定禮直官引太常卿監祭監禮由東壝北偏門入自卯陞升壇視滌濯司尊壘跪舉纂曰潔告潔畢俱復位禮直官稍前請省牲太常卿稍前省牲畢退復位次引廩犧令巡牲一匝西向折身曰充告充畢復位諸太祝俱巡牲一匝復位上一員出班西向折身曰脯告脯畢復位禮直官引太常光祿卿丞大官令丞監祭監禮詣省饌

東西相向立禮直官請太常卿省厨授大官令次引光祿卿省饌畢退還齋所廩犧令與諸太祝祝史以次牽牲詣厨授大官令次引光祿卿監祭監禮等詣厨省鼎鑊視滌漑畢還齋所脯後一刻大官令率宰人以鸞刀割牲祝史各取血及左耳毛實于豆仍取牲首貯于盤俱置于饌殿遂烹牲刑部尚書蒞之監實水納烹之事六曰習儀祀前一日未後三刻獻官諸執事各服其服習儀于外壝西南隙地其陳樂架禮器等物如行事之儀七曰奠玉幣祀日丑前五刻太常卿設燭于神座前太史令郊祀令各服其服升設昊天上帝及配位神座執事者陳玉幣于篚置尊所禮部尚書設祝冊于

續文獻通考 卷之一百四
案光祿卿率其屬入實籩豆簠簋尊罍如式祝史以牲
首盤設于壇大樂令率工人二舞入就位禮直官分引
監祭監禮郊祀令及諸執事官齋郎入就位禮直官引
盞祭監禮按祝壇之上下退復位奉禮贊再拜禮直官
承傳監祭禮以下皆再拜訖又贊各就位大官令率齋
郎出詣饌殿俟于門外禮直官分引攝太尉及司徒等
官入就位符寶郎奉寶陳于宮縣之側隨地之直太尉
將入禮直官引博士博士引禮儀史對立于大次前侍
中奏請中嚴皇帝服大裘袞冕侍中奏外辦禮儀使跪
奏禮儀使臣某請皇帝行禮俛伏興簾捲出次禮儀使
前道華蓋繖扇如常儀至西墻門外殿中監進大圭禮
儀使奏請執大圭皇帝執圭華蓋繖扇停于門外近侍
官與大禮使皆後從皇帝入門宮縣樂作請就小次釋
圭樂止禮儀使以下分立左右少頃禮儀使奏有司謹
具請行事降神樂作天成之曲六成太常卿率祝史捧
馬首詣燎壇升烟訖復位禮儀使跪奏請就版位俛伏
興皇帝出次請執大圭至位東向立再拜皇帝再拜奉
禮贊衆官皆再拜訖奉玉幣官跪取玉幣于篚立于尊
所禮儀使奏請行事遂前導宮縣樂作由南墻西偏門
入詣盥洗位北向立樂止搢大圭盥手奉匱沃水奉盤
官奉盤承水執巾官奉巾以進盥悅手訖執大圭樂作
至午陛樂止升階登歌樂作至壇上樂止宮縣欽成之

續文獻通考 卷之二百四 四十一 四百七十五
樂作殿中監進鎮圭禮儀使奏請搢大圭執鎮圭請詣
昊天上帝神位前北向立內侍先設纛席于地禮儀使
奏請跪奠鎮圭于纛席奉玉幣官加玉于幣以授侍中
侍中西向跪進禮儀使奏請奠玉幣皇帝受奠訖禮儀
使奏請執大圭俛伏興少退再拜皇帝再拜興平立內
侍取鎮圭授殿中監又取纛籍置配位前禮儀使前導
請詣太祖皇帝神位前西向立奠鎮圭及幣並如上儀
樂止禮儀使前導還版位登歌樂作降階樂止宮縣樂
作殿中監取鎮圭纛席以授有司皇帝至版位東向立
樂止請還小次釋大圭祝史奉毛血豆升自午陛以進
正位升自卯陛以進配位太祝各迎奠於神座前俱退
立尊所 八曰進饌皇帝奠玉幣還位祝史取毛血豆
以降禮直官引司徒大官令率齋郎奉饌入自正門升
殿如常儀禮儀使跪奉請行禮俛伏興皇帝出次宮縣
樂作請執大圭前導由正門西偏門入詣盥洗位洗爵
北向立樂止搢圭盥手如前儀執圭詣爵洗位北向立
搢圭奉爵官跪取匏爵於篚以授侍中侍中以進皇帝
受爵執壘官酌水洗爵執巾官授巾拭爵訖侍中受之
以授捧爵官執圭樂作至午陛樂止升階登歌樂作至
壇上樂止詣正位酒尊所東向立搢圭捧爵官進爵皇
帝受爵司尊者舉羃侍中贊酌太尊之泛齊以爵授捧
爵官執圭宮縣樂作奏明成之曲請詣昊天上帝神座

前北向立搢圭跪三上香侍中以爵跪進皇帝執爵三
祭酒以爵授侍中大官丞注馬渾於爵以授侍中侍中
跪進皇帝執爵亦三祭之以爵授侍中執圭俛伏興少
退立讀祝舉祝官搢笏跪舉祝冊讀祝官西向跪讀祝
文訖俛伏興舉祝官奠祝於案奏請再拜皇帝再拜興
平立請詣配位酒尊所西向立司尊者舉罍侍中贊酌
著尊之泛齊以爵授捧爵官執圭請詣太祖皇帝神位
前西向立宮縣樂作侍中贊搢圭跪三上香三祭酒及
馬渾訖贊執圭俛伏興少退舉祝官舉祝讀祝官北向
跪讀祝文訖俛伏興奠祝版訖奏請再拜皇帝興平立
樂止請詣飲福位北向立登歌樂作太祝各以爵酌上

福酒合置一爵以授侍中侍中西向以進禮儀司奏請
再拜皇帝再拜興奏請搢圭跪授祭酒啐酒以爵授侍
中侍中再以溫酒跪進禮儀使奏請受爵皇帝飲福訖
侍中受虛爵興以授太祝太祝又戒神前胙肉加以俎
授司徒司徒以俎西向跪進皇帝授左右奏請執圭俛
伏興平立少退奏請再拜皇帝再拜訖樂止禮儀使前
導還版位登歌樂作降自午陞樂止宮縣樂作至次東
向立樂止請還小次至次釋圭文舞退武舞進宮縣樂
作奏和成之曲樂止禮直官引亞終獻官陞自卯陞行
禮如常儀惟不讀祝皆飲福而無胙俎自卯陞復位禮
直官贊太祝徹籩豆登歌樂作奏寧成之曲卒徹樂止

奉禮贊賜胙衆官再拜在位者皆再拜禮儀使奏請詣版位出次執圭至位東向立再拜皇帝再拜奉禮贊曰再拜贊者承傳在位者皆再拜送神樂作天成之曲一成止禮儀使奏禮畢遂前導皇帝還大次宮縣樂作出門樂止至大次釋圭九曰望燎皇帝既還大次禮直官引攝司徒監祭監禮詣望燎位太祝各捧篚詣神位前進取燔玉祝幣饌物置柴上禮直官贊可燎半柴又贊禮畢攝太尉以下皆出禮直官引監祭禮祝史太祝以下從壇南北向立定奉禮贊曰再拜監祭禮以下皆再拜遂出十曰車駕還宮皇帝既還大次侍中奏請解嚴皇帝釋袞冕停大次五刻頃所司備法駕序立於

樞星門外以北爲上侍中啟奏請中嚴皇帝改服通天冠絳紗袍少頃侍中啟奏外辦皇帝出次升輿導駕官前導華蓋繖扇如常儀至樞星門外太僕卿進御馬如式侍中前奏請皇帝降輿乘馬訖太僕卿執御門下侍郎奏請車駕進發俛伏興退車駕動稱警蹕至樞星門外門下侍郎跪奏曰請權停勅衆官上馬侍中承旨曰制可門下侍郎傳制贊者承傳衆官上馬畢導駕官及華蓋繖扇左右前導門下侍郎跪請車駕進發俛伏興車駕動稱警蹕教坊樂鼓吹振作駕至崇天門樞星門外門下侍郎跪奏曰請權停勅衆官下馬侍中承旨曰制可門下侍郎俛伏興退傳制贊者承傳衆官下馬畢

左右前引入內與儀仗倒卷而北兩行駐立駕入崇天門至大門外降馬升輿以入駕既入通事舍人承旨勅衆官皆蘇宿衛官率衛士宿衛如式

御氣

門不封

門不封

續文獻通考卷之一百四終

中

華

華

續文獻通考卷之一百五

皇明進士雲間王圻纂輯

郊社考 郊中

皇明

太祖洪武二十六年定設凡天地壇場若有損壞合修理者督工計料修整合湊飾者行營繕所差工漆飾所用木石輓灰顏料等項行抽分竹木局等衙門照數關支園丘壇 吳元年建園丘于京城之南 洪武十一年即其地建大祝殿合祀天地是為天地壇 嘉靖九年復初制仍為園丘在 正陽門南壇三成一成面徑五丈九尺高九尺二成面徑九丈高八尺一寸三成面徑

十二丈高八尺一寸各成面輓用一九七五陽數及周圍欄板柱子皆青色琉璃四出陛各九級白石爲之內壝圓牆九十七丈七尺五寸高八尺一寸厚二尺七寸五分櫺星石門六正南三東西北各一外壝方牆二百四丈八尺五寸高九尺一寸厚二尺七寸櫺星門如前高用周尺餘又外圍方牆爲門四南曰昭享東曰泰元用今尺下同西曰廣利北曰成貞

方澤壇 吳元年建方丘于鍾山之北 洪武十一年改天地壇遂廢嘉靖九年復初制爲方澤在安定門外壇二成一成面方六丈高六尺二成面方十丈六尺高六尺各成面輓用六八陰數皆黃色琉璃青白石包砌

四出陛各八級周圍水渠一道長四十九丈四尺四寸深八尺六寸闊六尺內壝方牆二十七丈二尺高六尺厚二尺櫺星門六正北三東西南各一外壝方牆四圍二重內重北門三東西南門各一最外惟西向三門又西有石坊曰泰折街

先是丙午十二月小明王既殂乃定議以明年丁未爲吳元年群臣建言制度亦宜早定 上以國之所重莫先于 宗廟社稷於是月 命有司立 圜丘于鍾山之陽以冬至祀 昊天上帝立 方丘于鍾山之陰以夏至祀 皇地祇遂并立 宗廟社稷等 是年十一月 詔翰林院議 郊祀祭壇脫鳥之禮學樂韶鳳

據禮經參酌漢唐典故議於郊祀廟享前期一日有司以蓍籍地設御幕于壇東南門外及設執事官脫舄之次于壇門外西側祭日大駕臨壇入幕次脫舄升壇其升壇執事導駕贊禮讀祝弁獻陪祭官皆脫舄於外升壇供事協律郎樂舞生依前跣襪就位祭畢降壇納舄從之洪武丙辰定郊社大事國有三年喪不廢壬申夏五月上以皇太子新薨欲停祭祀而時享在邇乃令禮部右侍郎張智翰林學士劉三吾以郊廟合行典禮參考古制定議以聞於是智等奏曰宋會要王制三年不祭惟祭天地社稷蓋不敢以卑廢尊也真宗居喪既易月而服除明年遂享太廟合祀天地於園丘時袞冕車輅宮駕登歌鼓吹並陳如常儀已而宰臣畢士安請聽樂真宗批荅云郊天之事資禮樂以相成須用樂外所有鹵簿鼓吹及樓前宮樂諸軍音樂皆備而不作其各處壇場止鳴鉦鼓角今議天地社稷先師太歲風雲雷雨嶽鎮海瀆諸神皆係祀典神祇歷代帝王迺是紹承統系宜如宋制惟太廟乃祖先神靈所在國既有喪而時享仍用樂恐神不聽宜亦備而不作詔從之戊辰增修壇壝于大祀殿丹墀中壘土為臺東西相向為壇四以祀日月星辰內壝外以次為壇二十亦東西向以祀五嶽五鎮四海四瀆風雲雷雨山川太歲天下神祇歷代帝

續文獻通考卷之一百五十四
四百五十四
王命文武大臣及近侍官二十四人分獻遂罷朝日
夕月崇星之祭及太歲風雲雷雨嶽鎮海瀆山川月將
城隍歷代帝王亦罷春祭惟歲八月中旬擇日於山川
壇及帝王廟祭之各十一月合祀天地日期齋戒
依前十日太廟社稷依前七日山川百神五日先農
三月初洪武二年壬寅左丞相李善長學士陶安傳
璫進郊社宗廟議先是上勅李善長等曰自古
聖帝明王之有天下莫不嚴於祭祀以交神明朕誕膺
天命統一海宇首建郊社宗廟以崇祀事顧草創
之初典禮未備何以交神明而致靈貺卿等其酌古今
之宜務在適中定議以聞善長等曰國有大事在祀

今當遵古制分祀天地於南北郊歲冬至皇帝大
祀天於南郊昊天上帝南向以大明夜明星辰太
歲諸神配方丘在北郊歲夏至皇帝大祭地于方澤
皇地祇北向以五嶽五鎮四海四瀆諸神配宗廟
擬四親當各爲一廟皆南向以四孟月及歲除五享
孟春特祭於太廟孟夏孟秋孟冬歲除則合祭於
高祖廟又大社大稷初異壇同壝祭以春秋二仲月
上戊日巳而命創屋於社稷壇以備風雨大社以后
土勾龍氏配大稷以后稷氏配每祭先詣大社及配位
壇前獻畢方行大稷及配位前禮陶安又建言天
子大社必受風雨露霜以達天地之氣若亡國之社則

屋之不受天陽也於壇創屋非宜苟祭而遇風雨則於
 齋宮望祭從之至三年庚戌於壇北建祭殿五間以備
 風雨祭祀十年丁巳又用禮部議改建於午門外之
 右共為一壇合祭焉時學士陶安等奏古者天子五冕
 祭天地宗廟社稷諸神各有所用請製之 上以五冕
 禮太繁今祭 天地 宗廟則服袞冕社稷等祀則服
 通天冠絳紗袍餘不用 冬十二月頒定諸神祀典于
 天下時 太祖初正大位 詔中書省臣及禮部謂古
 者天子祭天地諸侯祭境內山川大夫士庶人各有宜
 祭其上下所祭之神議定頒降違者罪之於是中書等
 議 天子祀圜丘方丘 宗廟社稷若京師三皇孔子

及風雲雷雨五嶽四瀆聖帝明王忠臣烈士先賢等祀
 則遣官致祭郡縣各立社稷有司春秋致祭庶人祭祖
 父母父母及里社土穀之神并歲除得祀竈僧道建齋
 設醮不許奏章上表投拜青詞及塑畫天地神祇與夫
 扶鸞禱聖書符咒水諸術並嚴禁止議入從之遂頒示
 中外仍 諭中書省臣等曰凡祭享之禮載牲致帛交
 於神明費出已祭神必歆之如庶人箔紙瓣香皆可格
 神不以菲薄而廢享者何也所得之物皆力所致也若
 國家倉廩庫府所積乃生民膏脂以為樽醑俎饌充
 實神庭徵求福祉以私於身神可欺乎惟因國為民祈
 禱如水旱疾疫師旅之類可也 禮部尚書崔亮等於

奉天門奏今擬凡遇大祭前期七日陪祀官詣中書
 受誓戒曰某月某日 皇帝某有事於某神百官其聽
 誓戒祀必先戒然後可以感神明戒者禁止其外事齋
 者整齊其內心至是始定諸祭致齋常期云 巳酉年
 奏 仁祖配 天地位西向 秋八月庚戌 詔改建
 園丘于南郊始定 天地合祭禮先是建園丘在鍾
 山之陽方澤在鍾山之陰分祭 天地一如周禮行之
 已久風雨不時災異時見 太祖因覽京房災異之說
 採群議獨斷于衷謂 天地猶人父母為子之道致父
 母異處安得為孝乃倣古明堂遺制遂定議合祀至是
 乃即園丘之舊壘為崇宇名曰 大祀殿 勅太師

國公李善長等督造焉 冬十一月丁亥合祀 天地

於 奉天殿時大祀殿未成 皇考仁祖淳皇帝配西向

十一年冬乙丑 大祀殿成即園丘舊址建大祭殿十

二楹中四楹飾以金餘施五采正中作石臺設 上帝

皇地祇神座於其上每歲正月中旬擇日合祭 上

具冕服行禮奉 仁祖淳皇帝配享殿中殿前為東西

廡三十二楹正南為大祀門十楹接以步廊與殿廡通

殿後為庫六楹以貯神御之物名曰天庫皆覆以黃琉璃

瓦設厨庫於殿東少北設宰牲亭并於厨東又少北

皆以步廊通殿道兩廡後繚以周牆至南為石門三洞

以達 大祀門內為內壇外周垣九里三十步石門大

洞南為通道三中曰神道左曰御道右曰王道道之兩旁稍低為從官之道齋官在外垣內之西南東向於是勅太常曰近命三公率工部役梓人於京城之南創大祀殿以合祀皇天后土冬十月告工已成特命禮部云前代之祭期以歲止一祀古人祀天於南郊蓋以義起耳故曰南郊祀天以其陽生之月北郊祭地以其陰生之月至陰祭之於陽月於理可疑且掃地而祭其來甚遠蓋言祀地尚實而不尚華後世執古而不變遂使天地之享反不及人之享若使人之享亦執古而不變則當汗尊而杯飲茹毛而飲血巢居而穴處也以今言之世界可行乎斯必不然也

太常每歲合祭天地於春首正三陽交泰之時人事之始也其後大祀殿復易以青琉璃瓦云巳卯合祀天地於南郊大祀殿命魏國公徐達及公侯等分獻日月星辰嶽鎮海瀆山川諸神凡一十七壇正殿三壇昊天上帝皇地祇壇俱南向仁祖配位壇西向丹陛之東為壇曰大明西向其西為壇曰夜明東向兩廡為壇各六星辰之壇設於東西星辰之次東則太歲次五嶽次四海西則風雲雷雨次五鎮次四瀆天下山川神祇為壇二分設於海瀆之次各壇陳設仍舊儀但仁祖配位王用蒼璧太歲風雲雷雨酒盞各十東西廡各共設酒尊三爵一十八于壇之南前期

皇帝致齋五日前祭二日太常司同光祿司官詣壇
省牲至日奠玉帛進俎三獻酒俱先詣上帝神位前
次詣皇地祇位前次詣仁祖淳皇帝前餘悉仍
舊儀其祀文云 嗣天子臣御名敢昭告于昊天上帝
后土皇地祇時維孟春三陽交泰敬率臣僚以玉
帛犧牲粢盛庶品恭祀于大祀殿備茲燎瘞皇考
仁祖淳皇帝配禮畢詔曰 駕還 御奉天殿百官行
慶成禮宴群臣于奉天殿前是祀也自齋戒百官至
將祭之夕天宇澄霽升壇星緯昭煥祥飈慶雲光彩燁
煜上心甚悅禮成 勅中書省臣胡惟庸等曰亦
陳紀治世馭民始由上古之君至今相承而法則焉凡

有國者必以祀事為先祀事之禮起於古先聖王其周
旋上下進退奠獻莫不有儀然儀必貴誠而人心難測
至誠者少不誠者多暫誠者或有之若措禮設儀文飾
太過使禮煩人倦而神厭弗享非禮也故孔子曰禘自
既灌而往者吾不欲觀之矣 朕周旋祀禮十有一年
見其儀太繁乃以義起更其儀式合祀社稷既祀神乃
歡洽今十二年春始合天地大祀而上下悅若有嚮
答於朕心爾中書下翰林令儒臣紀其事以彰上帝
皇祇之昭格而錫黔黎之福 朕與卿等尚夙夜無
怠以答聖明之休祐焉 是後命太常卿每歲春
首三陽交泰之時以天地合祭著為制其大明夜

明星辰嶽鎮海瀆 命大臣分獻 又議定在京大祀

中祀俱用幣在外 王國及府州縣祀典神祇亦如之

其餘小祀止用牲醴 十二年己未春正月十有一日

合祀 天地于大祀殿仍奉 仁祖淳皇帝配禮成

太祖悅因作大祀文為九章歌詠之是祭也前期致齋

五日內二日以告 仁祖三日正齋

禮部尚書崔亮奏按禮運曰禮行於郊則百神受職沈

括援唐制云凡有事上帝則百神預遣使祭告惟 太

廟則 皇帝親行祭告今擬園丘方丘大祀前期 上

親告 太廟仍遣使預告百神如祀園丘則曰某年月

日 帝將有事于園丘咨爾百神以相配事方丘亦如

之仍增天下神祇壇于園丘之東方丘之西其神主皆

題曰天下神祇 詔從之

按丘文莊公云漢儒六天之說既有昊天上帝又有天

皇大帝又有太乙感生帝之類皆非正禮也若天無二

日民無二王國無二帝之禮况五六哉 本朝惟于

大祀殿祀 昊天上帝凡所謂天皇太乙五大帝之類

一切革去三代以上祀典之正所僅見也又曰我 聖

祖合祀 天地于南郊之一壇而加屋焉則是泰壇明

堂為一制也 列聖相承皆以 太祖 太宗配是

郊祀 宗祀為一體也其亦義起之者歟

何孟春曰三代而下祭法弗備 郊祀之禮惟我 朝

爲有常而 郊禮之制亦惟我 朝爲有體朱子說宋
郊天帝其數有十漢時祀太乙卽是帝而今別祀太乙
郊臺階級兩邊足踏過處中間自上排下都是神位一
朝不能三四郊太宗在位得五郊宋人頌德焉其祀典
無稽所創置又草草乃爾觀此則我 祖宗禮制真萬
世之所當遵也

建文己卯春正月庚辰大祀 天地於南郊始奉 太祖
高皇帝配 仁祖配撤先期 上御奉天殿誓戒百官
是夕遂宿 文華殿齋宮己卯出舍邸尚膳進素食庚
辰子夜行事 帝脫舄登 大祀殿秉圭奠瓊與俯拜
跪如禮昧爽還宮 御奉天殿受賀方孝孺獻 郊祀

頌後 成祖卽位亦仍之至 永樂八年 駕北巡
命 皇太子攝禮部尚書復 命北京

按鄭氏曉曰 國初 郊廟 社稷先農爲大祀己而
改先農及山川帝王先師旗纛爲中祀諸神小祀嘉靖
以朝日夕月天神地祇爲中祀大祀致齋三日中祀二
日祀有牲牲四等曰犢曰牛曰太牢曰少牢色尚騂或
黝○天地日月加玉三等曰蒼璧曰黃琮曰玉牲大祀
入滌九旬中祀三旬小祀一旬殺禮不用牲用果脯從
其族也或用素羞祀有帛大祀中祀京師用制帛五等
曰 郊祀曰 奉先曰禮神曰展親曰報功小祀素帛
禮佛帛 王國司府州縣亦用帛小祀則否凡祀有樂

樂四等曰九奏曰八奏曰七奏曰六奏奏樂有歌有舞
堂上舞堂下舞皆八佾有文有武先師六佾去舞小祀
則否

世宗嘉靖九年夏言疏古者祀 天於南郊祭 地于方

澤兆于南郊瘞于北郊順天地之宜審陰陽之位也至

祖宗之配享諸壇之從祀合祀乞 勅多官雜議以

求至當 上嘉納之 賜四品服霍韜見言郊蚕議合

乃疏言親蚕為亂成法分郊為秦朝政而遺書于言謂

祖宗定制不可變周禮為王椿偽書宋儒為夢語言

得書飛章劾之 上怒韜懷姦蓄詐要名買直械送都

察院議罪乃 命群臣條奏郊典中允廖道南曰 太

祖初年建 園丘于鍾山之陽 方澤于鍾山之陰以

分祀 天地洪武十年感齋居陰雨之應覽京房災異

之說始行合祀 太宗遷都北京未暇建白禮樂百年

後興詎不信哉 宗廟之制 國初立昭親廟 德祖

居中 懿 僖 仁三祖以次分左右昭穆有定位禘

祫有定時至九年十月改建 太廟用漢人同堂異室

之制時享歲祫則設衣冠于座而祀之始以功臣配享

矣周禮太宗伯兆日于東郊兆月于西郊而 聖祖亦

有朝日夕月之文今之 大祀殿正倣古明堂之制宜

法 祖制兆園丘于南郊以祀 天兆方丘于北郊以

祀 地尊 德祖配享以法周人尊后稷之意而又宗

祀 太祖 太宗于 大祀殿以法周宗祀文王于明
 堂之禮兆大明于東郊兆夜明于西郊以法朝日夕月
 之禮定 太廟太祫之禮正 太祖南向之位移功臣
 于兩廡庶尊尊親親而不悖矣時蔡昂倫以訓姚沐歐
 陽德皆主合祀汪鉉程文德等八十二人學士張璠等
 八十四人皆主分祀而又以 成憲不可輕改時絀不
 可更作方獻夫李承勛霍韜魏校徐階李默皆主合祀
 而以分祀為非英國公張崙等一百九十八人無所可
 否 上命再議於是雜引五經諸史條析合祀之非伸
 分祀之是名 郊祀議 上然之方獻夫霍韜翰服向
 議合祀之咎 上置不問遂建四郊一時管叔士值禮

繁大司農金錢告匱 是年既分建四郊遂號 祖陵

山曰基運 皇陵山曰翊聖 孝陵鍾山曰神烈 顯

陵山曰純德弁 天壽山俱從祀 方澤居嶽鎮之次

仍俱祀於 地祇壇 十一年定朝日壇以甲丙戊庚

壬間歲一 親祭夕月壇以丑辰未戌三歲一 親祭

之太常寺具奏遣官行禮朝日以文大臣夕月以武大

臣其園丘諸儀亦多所更定如更上 皇天上帝泰號

及 皇穹宇諸神儀皆附列焉 又定看牲分獻之制

凡看牲舊以前月之朔 大駕親往自後文武大臣日

輪一員次早復 命至是令冬夏至及祈穀俱正祭前

五日 親往自後遣大臣輪視如常凡分獻舊用文武

大臣及近侍官二十四員今圜丘方澤各用四員分祭
太常先期題請 欽命而法司官例不遣又定大祀如
遣官不行飲福禮太常具福胙奏進

郊祀圜丘儀 一前期十日太常寺題請 視牲次請

命大臣三員看牲四員分獻 一前期五日錦衣衛

備隨朝 駕 上詣犧牲所視牲其前一日 上常服

告於 廟內贊奏就位 上就拜位內贊導 上至

太祖香案前奏上香上訖導至 列聖香案前俱奏上

香上訖奏復位奏跪奏讀告辭曰 孝玄孫嗣皇帝 御

名明日恭詣 南郊視大祀牲犧謹詣 祖宗列聖帝

后神位前恭預告 知讀訖奏四拜奏禮畢及還詣

親填祝版敬以青楮置玉帛于匣太常卿奉安輿內
上三上香一拜三叩頭禮畢錦衣衛官校昇至 天壇

太常卿奉安于 神庫 一前期一日免朝錦衣衛備

法駕設板輿于 奉天門下正中 上吉服告于

廟如告視牲之儀告辭曰 孝玄孫嗣皇帝 御名出宿

于郊祇行 大報禮謹詣 祖宗列聖帝后神位前恭

預告告知告畢 上出 乘輿詣南郊由西天門入至昭

享門外降輿禮部太常官導 上由左門入至內壇太

常卿導 上至圜丘恭視壇位次至神庫視籩豆至神

厨視牲畢仍由左門出陞 輿至齋宮分獻陪祀官叩

頭如常儀 一陳設 上帝餽犢一蒼玉一制帛十二

俱青 登一簋簋各二籩十二豆十二蒼玉爵三酒尊三

青漆團龍篚一祝案一 配帝西犢一制帛一白登一

簋籩各二籩十二豆十二蒼玉爵三酒尊三雲龍篚一

從四壇俱在壇成大明在東向犢一登一制帛一赤簋籩

各二籩十豆十酒盞二十青瓷爵三酒尊三篚一 夜

明在西陳設同帛一白 星辰在東西向北上日五星

辰犢一羊一豕一登一釧二實以簋籩各二籩十豆十

酒盞三十青瓷爵三酒尊三篚一帛十青色一赤一黃

雲雨風雷在西東上陳設同帛四青一白一黑 暑字請神

位前期一日太常寺設香案於丹墀正中將事之夕三

更一點禮部太常寺堂上官恭詣香案前尚書上

各官行一拜三叩頭禮畢太常寺官九員分詣東西配

殿各請從位神牌出龕先雷師次風伯次雨師次雲師

次周天星辰次二十八宿次五星次夜明次大明捧至

丹墀東西向立太常寺官一員詣殿中請 太祖主出

龕太常寺少卿一員恭捧西向立太常寺官二員請

上帝神版出龕太常寺卿恭捧南向立禮部侍郎二員

導引出殿先 上帝次 太祖次大明次夜明次五星

次二十八宿次周天星辰次雲師雨師風伯雷師由園

丘北門入轉至午陛陞壇先 上帝次 太祖次從位

各依原序先後奉安于神座候 上至大次尚書率各

官致詞復 命叩頭出祭畢太常官如前捧請禮部侍

讀文獻通考 卷之一百五 十五

即導引入殿以次納于龕中奉安訖各官仍行一拜三叩頭禮出 一正祭是日三鼓 上自齋宮乘輿至外壇神路之西降輿導引官導 上至神路東大次上香官同導引捧神位官復 命訖退百官排班於神路之東西以候 上具祭服出導引官導 上由左櫺星門入行至內壇典儀唱樂舞就位執事官各司其事 上至御拜位內贊奏就位 上就位典儀唱燔柴唱迎帝神樂作內贊奏陞壇導 上至上帝金鑪前奏跪奏拈圭司香官捧香跪進於 上左內贊奏上香 上三上香訖奏出圭導至 太祖金鑪前同儀奏復位 上復位樂止內贊奏四拜傳贊百典儀唱奠玉帛樂作內贊奏詣 神御前導 上至 神御前奏拈圭捧玉帛官以玉帛跪進於 上右 上受玉帛內贊奏獻玉帛 上奠訖奏出圭導至 太祖前奏拈圭奏獻帛奏出圭奏復位 上復位樂止典儀唱進俎樂作齊郎昇俎安訖內贊奏詣 神御前導 上至 神御前奏拈圭奏進俎奏出圭導至 太祖前同儀奏復位 上復位樂止典儀唱行初獻禮樂作內贊奏詣 神御前導 上至 神御前奏拈圭捧爵官以爵跪進於 上右 上受爵內贊奏獻爵 上獻訖奏出圭奏詣讀祝位導 上至讀祝位奏跪傳贊衆樂暫止內贊贊讀祝官跪讀祝畢樂復作奏俯伏興平身傳贊百讀祝官跪進祝版

贊奏詣 神御前導 上至 神御前奏拈圭捧玉帛官以玉帛跪進於 上右 上受玉帛內贊奏獻玉帛 上奠訖奏出圭導至 太祖前奏拈圭奏獻帛奏出圭奏復位 上復位樂止典儀唱進俎樂作齊郎昇俎安訖內贊奏詣 神御前導 上至 神御前奏拈圭奏進俎奏出圭導至 太祖前同儀奏復位 上復位樂止典儀唱行初獻禮樂作內贊奏詣 神御前導 上至 神御前奏拈圭捧爵官以爵跪進於 上右 上受爵內贊奏獻爵 上獻訖奏出圭奏詣讀祝位導 上至讀祝位奏跪傳贊衆樂暫止內贊贊讀祝官跪讀祝畢樂復作奏俯伏興平身傳贊百讀祝官跪進祝版

上捧至 御案篚內安訖今讀祝官自安內贊導至 太祖

前奏播圭捧爵官以爵跪進於 上右 上受爵奉獻

爵 上獻訖奏出圭奏復位 上復位樂止典儀唱行

亞獻禮樂作儀同初獻惟不讀祝奏復位樂止典儀唱行終獻禮

樂作奏復位樂止太常卿進立於壇之二成東向唱賜

福胙內贊奏請飲福位導 上至飲福位光祿卿捧福

酒跪進於 上左內贊跪奏播圭奏飲福酒 上飲訖

光祿官捧福胙跪進於 上左內贊奏受胙 上受訖

奏出圭俯伏興平身奏復位 上復位奏四拜傳贊百官同

典儀唱徹饌樂作執事宮徹饌訖樂止典儀唱送 帝

神樂作內贊奏四拜傳贊百官同樂止典儀唱讀祝官攝祝

進帛官捧帛掌祭官捧饌各恭詣泰壇 上退立於拜

位之東典儀唱望燎樂作內贊奏詣望燎位內贊對引

官導 上至燎位燎半內贊奏禮畢樂止如遇風雪有

司設黃氈小次於園丘下 上恭就小次對越行禮其

升降上香奠獻俱以太常執事官代內贊對引官導

上至大次易服禮部太常官奉 神位安於 皇穹宇

上還齋宮少憩 駕還百官具朝服於 承天門外

橋南立迎 駕 上入詣 廟參拜如視牲還之儀致

辭曰 孝玄孫嗣皇帝 御名 園丘大報禮成恭詣

祖宗列聖帝后神位謹用參拜參畢百官隨至 奉天

殿行慶成禮 一分獻官儀注 上行初獻禮讀祝訖

奏俯伏與平身贊引引分獻官由東西陛詣各神位香案前贊跪贊播笏贊上香贊獻帛贊獻爵贊出笏贊復位亞終獻儀同惟不上香獻帛典儀唱望燎各分詣燎鑪前燎半贊禮畢 一祝文 維嘉靖某年歲次某月某朔某日 嗣天子臣 御名 敢昭奏於 皇天上帝曰時維冬至六氣資始敬遵典禮謹率臣僚恭以玉帛犧牲粢盛庶品備此禮燎祇祀於 上帝奉 太祖開天行道肇紀立極大聖至神仁文義武俊德成功高皇帝配 帝侑神尚饗

鄭曉吾學編謂嘉靖中定二郊分祀 天地禮園丘駢犧一蒼璧行三獻禮方澤駢牛一黃琮行三獻禮每園

丘大祀先期一月太常演禮樂於太和殿先五日請

上視牲遣大臣三人看牲四人分獻遂進儀注六日請

上致告於 景神殿五日 上視牲三日 上至

太廟祭服請 太祖配是日 上皮弁服 御奉天殿

百官朝服聽誓戒一日贊明 上告于 景神殿出至

園丘視籩豆牲宿齋初漏禮部太常詣 皇穹宇太常

卿少卿丞請 皇天上帝及 太祖神版從祀神版奉

安壇座 上登壇初獻讀祝分獻官行獻 上亞終獻

分獻官亦如之望燎燎畢 上還宮謁 景神殿告大

報禮成禮部太常奉神版安 皇穹宇遇風雪 上于

小次行禮方澤每大祭先期二日太常卿請 太祖神

主於	廟寢奉安	皇祇室至期禮部太常詣	皇祇
室請	皇祇神版及	太祖神主從祀神版奉安壇座	
皇座	皇座祝帛燎	配帝帛太常奉神版安	皇祇室
神主還	廟寢餘一如南郊		

續文獻通考卷之一百五終

