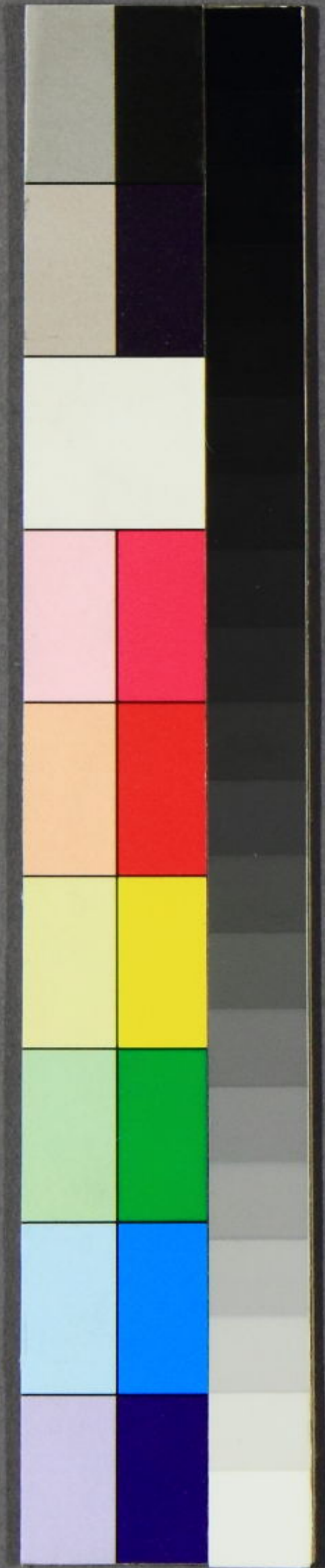


漢學拾遺

特別  
ワ4  
1147





門外邊  
卷 1147

門 74  
卷 1147

吏學指南序



吏人以法律為師非法律則吏無所守然律之名義  
 不學則不知也不知則冥行而索途奚可哉我本府  
 同知公穆虎彬慮吏輩之不知也乃刻徐氏所編吏  
 學指南以示之俾熟此可以知厥名義而進於法律  
 以為政焉此吾儒大學所以欲明明德于天下必先  
 之以致知格物以為脩齊治平之本顧不美歟雖然  
 漢史為循吏作傳不為能吏作傳禹範之好德為福  
 不言好才為福此又為吏者之所當講亦我同知公  
 之誡書美意誠能乎此則庶乎非鞅斯屠之刑名刻  
 駸駸然入於真陶鑄之德化矣致

君澤民孰有加于此者斯時也迴視此書特魚兔之筌  
蹄耳讀者其致思焉承事郎雲夢縣尹山後石抹允  
敬為之引

吏學指南目錄

卷之一

吏稱

行止

才能

六曹

衙門南北之異

戒石銘

郡邑

府號

官品

官稱

吏員

統屬

除授

世賞

廩給

考功

政事

五事

戶計

卷之二

儀制

旨判

諸此

重章

公式

發端

結句

狀詞

冊籍

勝據

署事

禮儀

詳恕

救災

三宥

五刑

卷之三

三赦

三典

三罪

五糾

五禁

八議

五科

八例

較名

字類

十惡

七殺

六賊

六色

五流

三度

卷之四

賊私

首過

法例

條貫

四罪

歷代五刑

贖銅附

雜刑

卷之五

肉刑

餘死罪附

獄名

獄具

加刑

聽訟

五父

十母

老幼疾病

五服

三殤

服制

親姻

戶婚

卷之六

獄訟

推鞠

良賤孳產

勾稽

體量

禁制

卷之七

捕亡

詐妄

賊盜

錢糧造作

徵斂差發諸納

雜類

卷之八

諸箴

諸說

吏員三尚

律色

仁恕

慘刻

馬進傳

歷代吏師類錄

天文二星

上帝執法官 土公吏

有虞氏

士師皋陶

周

太傅周公旦 太保召公奭 朝鮮侯箕子

太司寇呂侯

列國

韓

公子韓非 相申不害 大夫慎到

魏

師李悝

齊

相管仲

鄭

相公孫僑

大夫鄧析

楚

大夫屈平

晉

相范匄

大夫趙鞅

秦

丞相李斯

商君公孫鞅

郎中令趙高

西漢

相國蕭何

丞相鼂錯

中大夫主父偃

太傅叔孫通

中大夫董仲舒

丞相翟方進

丞相張倉

太中大夫張湯

御史馮敬

涿郡太守鄭昌

侍御史趙禹

丞相王嘉

東漢

太中大夫梁統

大司農鄭玄

廷尉郭躬

郎中令郎顛

尚書陳寵

泰山太守應劭

司徒魯恭

侍中荀彧

南郡太守馬融

廷尉杜周

尚書令陳忠

司徒鮑昱

尚書宋登

北海太守孔融

魏

司空陳羣

太傅鍾繇

常侍劉邵

蜀

丞相諸葛亮

尚書令法正

昭文將軍伊籍

尚書劉巴

偏將軍李嚴

晉

太傅羊祜

太傅賈充

尚書令荀勗

太傅鄭充

司空荀顛

廷尉杜友

騎尉成公綏

定科郎裴楷

當陽侯杜預

尚書郎柳軌

明法掾張斐

中讓軍王業

宋

右僕射劉秀之 散騎常侍謝莊 中書監王弘

齊

竟陵王蕭子良 刪定郎王植之 廷尉孔稚圭

梁

黃門侍郎王亮 廷尉郎蔡法度

陳

右僕射徐陵 刪定郎范果 廷尉沈欽

後魏

長史燕鳳 中書監高允 郎中令許謙

尚書李冲 三公郎王德 尚書令高肇



司徒崔浩

北齊

常侍邢巒

尚書令高歡

後周

尚書蘇綽

隋

廷尉郎趙肅

司憲大夫杜跋迪

左僕射高頴

納言蘇威

上柱國鄭譯

太尉于翼

趙國公楊素

尚書牛弘

率更令裴政

旅騎尉劉炫

唐

太尉長孫無忌

左庶子于志寧

御史郎餘慶

丞相李林甫

司空房玄齡

侍中王珪

侍中韋安石

京兆尹許孟容

右僕射裴寂

主符郎宋公弼

吏部侍郎岑羲

留守狄兼謨

左丞崔善為

法曹裴弘獻

丞相盧懷慎

大理卿張鷟

納言劉文靜

尚書裴居道

丞相宋璟

侍郎劉琬

後晉

丞相李崧

諫議薛融

後周

丞相范質

御史張浚

遼

中書令韓延徽

金

右相烏古輪元忠

左相完顏守道

翰林學士韓昉

尚書令完顏宗幹

參政粘剌幹特勤

參政梁肅

右丞張汝弼

平章唐括安禮

平章紇石烈良弼

丞相完顏襄

平章張萬公

左丞徒單鎰

右丞完顏匡

參政僕散揆

宋

尚書竇儀

翰林蘇易簡

詳刑官賈士寧

贛縣令施述

尚書張昭

律學博士傅霖

翰林馮元

丞相呂頤浩

中丞蘇正堯

丞相韓琦

右贊善楊安國

丞相虞允文

大理卿張希讓

參政張方平

著作郎趙希言

樞密蕭燧

大理正奚與

右僕射蘇頌

著作郎王圭

尚書韓邈

法直官陳光義

參政蔡齊

司諫公孫覺

刪定官李澄

法直官馮叔向

丞相夏竦

尚書宋祁

起居郎曾炎

翰林宋白

丞相劉摯

丞相曾公亮

尚書單夔

刑部侍郎許讓

三司使程林

中丞王覲

貫冶子范遂良

給事中柴承務

尚書孫奭

刑部郎中杜汝

姑蘇子劉壘

歷代吏師類錄

吏學指南卷之一

吳郡徐元瑞君祥纂

吏稱今謂吏胥掾史

吏說文曰治人者也謂吏之治人必先正心然後正人字寶曰執法

也俗通曰吏者治也當先自正然後正人字寶曰執法

也人胥謂其有才智為什長也胥掾字寶云尊官之屬曰

也史記言述事曰史用禮注史掌書以贊治廉吏謂清儉不

朱邑循吏謂上順公法下順人情良吏謂政善寬和人

等也循吏者如漢張釋之等也良吏懷其惠者如晉

貪吏謂因財喪德者獄吏漢路溫舒上言秦有十失清

白吏漢楊震公廉刀筆吏古者記事於簡冊謬誤者以

起自刻木漢路溫舒上書言尚德緩刑引俗語曰畫

地為獄不可入小為吏期不對此疾吏

之辭也又前漢藝文志曰法家曰刻者吏道漢薛宣傳曰一以法

行止

孝事父母

友於兄弟

勤謹

廉潔

謙讓

循良

篤實

慎默

不犯賊濫

才能

行遣熟閑

語言辯利

通習條法

曉解儒書

算法精明

字畫端正

六曹

吏月禮所謂天

戶地官司

禮春官宗

兵夏官司

刑秋官

也工冬官司

空也

衙門南北之異

官府門南面

省院部寺路府州縣諸司衙門皆向南坐北按延光集云南方屬離卦蓋離中虛則

聰又南方屬火位

火明則能破暗故表一聰明為民治愚暗之事又諸侯代天子南面而治天下之義也

臺門面北啓

御史一記曰門北開取肅殺就陰之義

主意於殺故門一以象陰殺或曰俗傳開南門不利大夫譚賓錄曰隋初移都兵部尚書李圓通兼御史大

夫欲向省便故開此門唐因循不改迄今遂為故事唐會要載裴冕語云臺司以糾正冤監有好生之德豈創

冬殺之義以入人罪乎馮鑑以冕言為當

戒石銘

爾俸爾祿民膏民脂下民易虐上天難欺漢唐以來未嘗有之五代

時蜀主孟昶始頌令箴於諸邑其文曰朕念赤子肝食

宵衣言之令長撫養惠綏政存三禩道在七經驅維為

理留犢為規寬猛得所風俗可移無令侵削無使為

下民易虐上天難欺賦輿是切軍國所資朕之賞罰

與

不踰時爾俸爾祿民膏民脂為戒宋太宗刪繁取簡其

**郡邑**

京師公羊傳云又大也天子所都必以京畿

道爾雅曰一達謂之路字寶曰通行之道曰路宋分各

府蘇氏演義曰郡者聚也言聚所在圖籍簿書之處風

州酬說文曰酬也民居相生以縣釋名曰懸也懸於郡者

始鎮安也凡民聚為市者鄉釋名萬二千五百家曰鄉

干注曰保國語注小里國語曰五家為軌十軌為

下邑注曰保城國語注小里國語曰五家為軌十軌為

社土地之主也左傳二十五城郭管子曰內謂之村坊

唐武德制鄉保隣里

**府號**

省演義曰省謂省察天下簿書院堅宅也唐始以樞

詩曰南山有樂得賢也說文曰高而觀都省漢以僕

六尚書謂都堂演義曰堂當也謂當正向陽之屋又曰

行省分鎮方面省堂即都堂之義為係部分判署書

後周曰官秦漢以來稱六曹釋名曰嗣也台事者相繼

來曰卿北監領督事務之所也周禮曰邦國立署部置

書之司治內故從了司事於外者蓋名繼體人君職

又周禮辨八職其三翼輔佐武備之司曰營塞市居庫

壘曰山居學傳業講習之舍也三代曰站驛安也  
木攝曰山君校序序漢文翁始置一化曰站驛馬車  
之所曰使倉釋名曰藏也藏穀物之所也大場曰木  
客傳舍曰使倉釋名曰藏也藏穀物之所也大場曰木  
田之地庫說文云兵車所藏曰湯武金務於專力局  
東之所有拘所詩曰獻于公所謂衙唐制天子居曰行  
以府廷廳禮記曰聖人南面而聽天下漢房演義曰方  
為正也又防也尚書案韻注考驗加六也  
顧命有東一西一尚書案也舉察也科字實曰逐項

官品

勳周禮曰王功曰一謂輔成王業者自上任國以下武  
於周齊交戰之際本以酬爵義曰一量也量其職盡其  
戰士其後漸及朝流也  
才也始自伏羲氏有五等以法五行三等者法三職官  
光也唐宋自王以下開國男以上凡一十二等  
執掌者散官謂無執掌者自一品至九品凡一十八等

大夫以下將仕佐郎以上為文散官龍虎衛大夫  
上將軍以下進義副尉以上為武一也  
大夫之為言大扶扶進人者也事始云虞書曰郎良才  
天命有德五服五章哉孔安國曰與卿同也  
於秦將軍應劭漢官儀校尉周置司隸一各此始依

官稱

牧民官司養百姓曰一蓋取牧者字民官愛養百姓  
字者撫也表司親民官愛也取愛養兆民之義守土官  
縣撫育養民也親民官愛也取愛養兆民之義守土官  
乃牧養之官捕盜者當該之官也巡捕官謂不分地面  
也命官謂受命故也品官謂正從者正官頭之官也  
謂治獄長官謂諸司長官謂一方一官吏命注受  
曰天吏受命長吏古法文稱爲吏通稱也長貳謂正官  
於若曰一命長吏古法文稱爲吏通稱也長貳謂正官  
各總佐貳謂相副也幕職副漢曰幕府即相

吏員

省臺掾尊官之屬自秦有之西漢曰掾令史掌法贊治

者周曰府史書吏五代時藩司吏職掌曰治

秦曰府史書吏鎮始設也本把掌持案譯史通四方

分金曰手知房曹分掌六稱綱攬典會計數日之吏也

象胥後魏曰知管謂主轄稱也攬典漢曰倉庫吏金宋

曰吏人謂請俸掌人吏謂無俸貼公吏謂公人吏

統屬

百司謂上自省下至有司謂守土親民之司也語監司

漢制左雄偉曰以爲項背相望又管徐魏與范審書職

司宋制監司而稱之內無成功其名始於隋前上司

管轄本所者謂之子司部內統屬之所謂之合屬官司

謂隨路所轄也所屬官司謂本身元附所轄官司謂即子司

也監臨統攝案驗謂之主守躬親保典謂之主亦

是主典謂主行文屬部統屬之謂本一之謂部者

部所在官司謂隨身到

除授

遷除拜官曰遙授不釐公務之官兼權併管別職曰

曰攝行權職曰成考益事有績也致仕白虎通曰

趨走為職七十陽道絕耳目品秩官分等列曰考

職慢位顯曰稱職謂勝躡等格驟遷者起復謂喪制

其任舉留謂善政異績軍民

世賞

承襲

相繼曰承襲封謂世後受此官也如孔

官也

得封贈死曰質子謂以子結信今

稟給

俸祿

錢帛曰職田孟子曰卿以下必有圭

考功

殿最

漢書音義曰下功曰一褒貶推美曰一優劣曰一

君下黜陟

進退而不任曰一登而上幽明

政事

國政

秉國之權也昔湯治政以法正民曰一德政利民

也者仁政

愛人利物者善政懷其惠者公政私者無寬政而

仁怨

急政執事刻急如酷政暴虐苛政草率而急者

蠹政

害於常墨政左傳曰貪以敗政為一弊政謂敗

政恥者

教化於上風動以下曰一躬行風化曰一王者政教

移民

巡按古者天子四季巡狩郡國後自漢高帝遊雲

今肅政

廉訪司官每歲分風聞通典曰古御史臺不受

臺門外

候御史徑往門外收採知可

五事

戶口

增謂生齒之最民籍增益進丁入老批注收田野

關墾

謂勸課之最農桑詞訟簡謂治事之最聽斷詳

賊息

謂撫養之最屏除賦役平謂理財之最取辦

戶計

謂盜人獲安居者賦役平有法催科不擾者



儒 傳說文曰柔也司馬相如釋曰高僧傳出家從師命氏儒也  
僧 說文曰淨看道人漢始大尼時一覽曰女曰漢明帝  
道 琅帝內傳曰人行大道曰士行禮之文士女冠昇玄經云  
凡出家者必受一不妄語五不飲酒此為二不偷盜士農  
然否曰一關工商通財鬻貨曰一醫文曰巫彭初作  
卜 義時有之今日陰陽戶伏商賈通四方之物曰行賣曰  
曰一坐販稱民蔡邕獨斷曰天子曰兆民諸侯曰萬民  
憐戶 謂自家土著戶通鑑注言著土地而有常者老曰古  
父老漢高帝入關與軍諸侯大國三一說文隸人給事  
秦父老約法三章  
之法歷代僉募  
吏學指南卷之一

吏學指南卷之二

儀制

制 可 史記曰下有司曰詔釋名曰照也謂人愚暗不見  
於赦 天子宥恕之命與宣押字以親賜誥命也故無勅牒  
天子制命也周官六典王言故用黃紙宰相押字一表釋名  
列今省授為係一王言故謂建言於君者釋名曰牋說  
言於上曰一謂思之於奏 鄒也鄒狹小之言也  
內 於上曰一謂思之於奏 鄒也鄒狹小之言也  
也 漢制書 啓 謂通達其  
旨 判 立 意 於 內 發 言 於 外 曰 一  
聖 唐 陸贄 曰 與 天 懿 漢 蔡 邕 曰 溫 令 獨 斷 曰 奉 不 掌  
方 畿 之 重 曰 一 詩 云 尹 氏 太 師 台 星 應 三 公 尊 位 尊 可  
維 周 之 氏 秉 國 之 一 四 方 是 維 台 曰 一 漢 制 專 貴 曰 一  
裁 酌 量 制 度 曰 言 語 發 端 曰 一 論 難 曰 一 處 分 通 鑑 注

也定也  
分別曰分  
又曰分  
者至

諸此  
謂此  
欽此

欽字寶曰心不敢慢敬  
字寶曰心不敢忽奉  
命也

受納蒙仰戴上準均平也據憑也得獲也

璽章  
天子曰

御寶  
釋名曰印信也古者尊卑共之秦漢以來天

刻木為驗曰印唐開元中改璽曰印

曰北齊有督攝萬機長印以木朱印及士庶之家所用

私記並方一寸雕木為文不得私鑄

公式

劉付  
演義曰柳也以木為牒簡牒之屬又刺咨

善曰符說文曰一者信也契合也一之為言扶也兩相

制關唐制謂開通其事也指揮示意曰戒救曰牒

韻注書版曰一蓋非特官文書之稱耳咨呈即咨申

於上者訪申所告諄切也文解謂發明事端付子謂以

與頒行付身謂給授批貼也帛書也券呈謂布意達於

其狀引漢志曰一者信也移文謂公文往來也昔有海

行謂公事天下皆可以生熟事官推官以獄訟刑名為

熟事其名此始公文謂官遣文字

發端

上天眷命  
傳曰尊而君之則稱皇天書曰皇

聖朝受  
天眷命奄有四海為天下君欽惟

應詔赦之首表而出之

長生天氣力裏一者謂天道久遠之義  
聖朝荷天地之洪禧奄有萬邦薄海內外悉皆巨屬  
故曰一者謂天  
氣力舊曰上頭天底氣力裏或曰上天

大福僉護助裏一者謂天  
聖朝承列聖之不祚混一區宇歷古所無

幹魯朵裏車駕行在之所  
福庇黎元咸遂生樂故曰

契勤謂事應推勘會謂事應檢看詳謂審視照得謂明述

拖詳謂牽照案牘披詳謂博覽其義參詳謂子細相度謂詳審事

照詳謂義明於前照驗謂證明謹牒謂敬列其故牒謂

結句

符到奉行唐憲章中裴行儉等定錄注之階銜曰梯

狀演義曰兒也以兒執狀用以備取狀謂揀服送狀予

狀詞寫情於紙墨也告狀於上其情訴單狀之義到狀謂引用招伏於此從彼

招猶昭也伏隱也湯誥曰罪人黜伏注云桀知其罪退  
伏遠屏顏師古曰伏罪謂舊罪陰伏未發也今之

其罪彰明准伏承決謂其責也服辯服者降服也辯  
罪而天下咸服謂服其刑之當也今之甘結所願曰

曰謂詞因說文曰意內言外分析謂開理其事始  
軍寇彥卿殺人依准謂從其依應謂諾其責狀謂一

梁帝命其分析依准謂從其依應謂諾其責狀謂一

漢曰簿責

冊籍

案牘

考案文驗曰一卷宗一始所出謂之案沓謂文卷

公案

謂公事始末也文卷謂聯編文案卷即文簿一書也記事之

籍

謂書之文冊古之簿籍也今文書謂著於帳目數謂其

葉子

匪數之文如枝唐一之案驗謂但經印押籤表謂判

臨文

有五代范質為相恐文字依類象形曰一文案謂於

公事

無私曰一有起數公事發端曰一名片舉物之

事之

欸項別其衷曲分檢說文曰書署也三倉解詁云

也春

明退朝錄抹子簡切之文法度也爾雅釋云一模範

真文

截白整齊潔事目謂條目之提綱也取綱畫一漢書

為法講若一言整齊也云云漢汲黯傳吾欲一顏師

榜據

榜

書題揭示一漢曰鏤榜謂刻文板榜謂昭示手榜謂

著示

曉示與衆共知者告示謂預報由考滿職除日

日憑

由事因叙其契數謂立約結信也又刻也刻其事鈔書

取也

謂官取其勘合符契也公憑謂官給

署事

判署

謂掌判之官押字古者書名破真從草便於書

記為

議謀之於衆曰一宜其始擬謂揣度已定也易照謂

未也

行謂事必會議通衆集議謂諸司公議謀同共

僉議

謂咸共定議也書傳曰完議聚議也同聚會一眾共日

曰聚齊謂同集會集謂諸司會合而謂相期也當該承管曰  
詳備假暇喪病旬休曰妨嫌謂公務空閑日也回避謂有  
得應當自返者漢蓋妨嫌行則有碍曰宣諭謂宣布  
曉諭謂明也省諭謂以言省會以兵書示人不漢張良  
帝省定奪謂取決事務之義左傳講究謂發明義理更  
張漢書譬之琴瑟不調甚者必解而一之

禮儀

聖節唐太宗以前有宴而無節至明賀正通典曰漢高  
月為歲首七年長樂宮成制也賀冬漢雜事曰冬至陽朔  
郡臣朝賀儀其名自此始也賀冬生君道長故也朔  
望廣州記尉陀立朝臺萬歲壽始於戰國以來臣下對  
曰慶賀呼山呼漢武登中嶽山吏卒呼萬鞠躬曲禮曰

蓋一圭象人一舞路以手足曰扣頭即稽顙也習儀禮制  
謂凡有大典禮也失儀謂在禮之所言辭也  
必預先一也

詳恕

哀矜謂憫也欽恤書曰哉惟刑寬宥謂赦也原宥謂  
免憐情原憫恤謂乞憐詳察元間遣使詳察州縣詳情  
謂參議其事也精詳謂乞加究可否謂所見是長便謂久有順  
便謂從也便益謂官民快便謂簡捷優恤謂憐也寬恕即  
宥寬貸容緩也璋璋遣使乞

救災

賑給謂官司將物斛散給賑糶謂糶與缺食人戶也賑濟

期救其急也謂包括給粟二事以賑借謂民饑官借以  
致借貸裁放侵闕之類皆通用也賑借不取利息候  
成熟依數還官者是也存恤謂常加賑念也杜養濟  
日抵斗還官者是也存恤謂常加賑念也杜養濟  
期謂救

三宥

不識謂愚民不審誤過失謂耳目不及思慮遺忘  
所偶有者所犯者

五戒

誓周禮注用之於誥用之於會同禁使用諸田役正糾  
國中察其憲用諸都鄙表而刑也

吏學指南卷之二

吏學指南卷之三

三典

周大司寇職掌以  
輕典新建之國未習  
於教故用  
中典平定之國已熟  
於教故用  
重典暴亂之  
國不率  
於教故  
用

三罪

公罪緣一事致者  
私罪不緣公事私自犯者若  
是賊罪  
致犯者

三赦

老耄謂年一幼疾謂年少微弱  
瘡愚謂癡騷  
者一者

五糾

野刑周禮注上功糾力以成功  
軍刑為上以不  
死守為

糾察鄉刑上德糾孝以成德為官刑上不能糾職以賢能為國刑上以不致恭為糾察

五禁

宮禁周禮注王門有符籍一之官禁擅入之無故國禁謂城中野禁郊野田軍禁謂夜行之

八議

議親王者宗室有犯議故謂一舊罪也議賢謂一有德者罪也議能謂一有才也議功謂一有勲者罪也議貴謂一有位者罪也議勤謂一勞王事者罪也

五科

律釋名曰累也累人心使不得放肆也唐刑法志曰人之為惡入于罪戾一斷以

造隋定為十二章

名例

主物之謂一衛禁謂天子作屯以防姦也職制謂設凡之謂一戶婚為禮俗之本廢庫弊為之防限以謹度守之也擅興謂與戎動眾大事人臣賊盜禁防奸究闕訟也兩怒相犯曰詐偽謂以此防之也雜律無諸篇之遺捕立建捕不繫罪惡侵長斷獄此篇殿諸律者誠欲罰

令

唐刑法志曰禁於未然曰一尊卑貴賤之等相犯也宋三十七章金二十九章

官品 職貢 祠令 戶令 學令  
選舉 封爵 封贈 官衛 軍防  
公式 祿令 儀制 衣服 倉庫

廢牧

田令

賦役

關市

捕立

賞令

醫疾

假寧

獄官

雜令

釋道

營繕

河防

服制

格唐刑法志曰設於此而逆於彼曰一

公規

謂官府常守之制也

選格

謂銓量人

治民

謂撫養兆民理財

謂關防

錢穀賦役

均當徵催錢物

課程

謂整治鹽酒

防盜

謂禁弭竊究也

倉庫

謂謹於出納

造作

謂量督工程

防盜

謂禁弭竊究也

察獄

謂推鞠囚徒也

式

唐刑法志曰設於此而使彼效之謂之一諸司常守之法也宋有二十一章金有六部式

即今公文

勅

唐刑法志曰治於然謂之一宋曰申明金

八例

謂以准皆各其及即若也

以

罪同真犯謂之一凡稱一者悉同其法而科之假如

風憲

之官於任所并巡按去處因而准止一其罪謂之

受

人獻賀財物一賊論故與真犯同准止一其罪謂之

同

以職計錢為罪假如官吏母得指克敵為名取要一

切

撤花拜見禮物如違並一職論故曰止一其職定罪

不

在除名皆罪無首從謂之一凡稱一者不以造意隨

倍

職之例皆從人數多寡一凡稱一者不以造意隨

人

罪無首從並各一上其事謂之一凡稱一者彼此

一

處死者是也各一上其事謂之一凡稱一者彼此

一

百七下蓋為買主賣主其反於先義謂之一夫犯罪

或

先是而後非文意相礙而不相通曲直相背而不相

入

若此之類故稱一以別之假如偽造寶鈔但是同情

並

合處死一買使分及義終於後連言數事而摠之以

使

者斷一百七是也及義終於後連言數事而摠之以

一

若此類者故稱一以明之假如結攬統石一即條雖

自願令結攬與官司者並斷案打奚罪疾是也且條雖

同而首別陳蓋謂文盡而後生意盡而復明也假如所

血為傷非手足者其餘皆為他物一兵不用刃亦是所



謂條雖相因若事者文雖殊而會上意蓋因其所陳之事則別陳也若事而廣之以盡立法之意也變此言彼而未離乎此捨內言外而未離乎內假如私宰牛馬正犯者依上申官辨驗印烙開剝一月內宰殺用者並合一體斷罰所謂文雖殊而會上意也

**較名**

法明其用法字義也西晉明故不知而犯之謂之假如知畜性人能鬪鬻人者非不知而

涉於私是意以為然而非故也謾如密有征討而告賊

所求避之類不以實告者是欺詐又有詐背信藏巧謂之

深潭橋船打敗而詐云津河平淺橋船牢固是背信也

也如犯禁者不知有罪教令人悞相墜階是藏其巧也

者不敬是虧損於神也又對捍制使而無人臣之禮

故為戲和而不相害謂之假如以力生而相爭為相擊

也相趣戲和而不相真恨而致死者是相害也

無變斬擊謂之假如謀殺人者謂二人以上同心計

過失不意悞犯謂之假如有入於幽僻去處耳不

因而不意悞犯也名不道逆節絕理謂之不道假如造畜

又如殺一家三人及支解人是棄絕惡逆凌上僭貴謂

圖擊父祖是凌上也又如臣下將戕戕者殘也謂人已

懷惡心欲圖損造意犯唱首先言謂之戕戕者殘也謂人已

害是為殘賊也造意犯唱首先言謂之戕戕者殘也謂人已

為首其餘為從是唱謀以二事斂財共與先用意謀斂者

雖一人之法率制衆建議謂之斂衆人之物或饋與人獨建計

入己之類是名制強不知謂之假如恐喝詐欺及以

財者並為取與略攻惡謂之假如惡之人事而謂之

不和故名也略而取之是攻行假如惡之人事而謂之

也群者三人以上謂之始成群眾盜假取非其物謂之

也群者三人以上謂之始成群眾盜假取非其物謂之

也群者三人以上謂之始成群眾盜假取非其物謂之

也群者三人以上謂之始成群眾盜假取非其物謂之

為財此等皆是取財利謂之  
非其財故曰一也賊之類  
實易官物者合計所得之利  
以論罪戾也

### 字類

謂依同加減如止  
依也照其正犯謂之凡稱一者謂所犯照其正犯科斷  
盜法科同此類真犯謂之凡稱一者謂所犯與真犯  
罪是也相類也假如劫墓賊人已發墳塚者一切盜  
開棺擲者同強盜殘毀加罪就重次謂之上增一凡稱一者  
謂如糾彈衙門官吏犯賊比減罪就輕次謂之凡稱一者  
得罪也假如犯私盜者科徒二年決杖七十財產一半  
沒官決訖發下監司帶錄居役犯界監貸一罪一等是  
也如義明於後謂之凡稱一者謂前意雖舉而收結  
訟從本處連魯花赤管民官約會本管止無所加及謂  
官斷遣一約會不至就便斷遣是也  
謂坐罪一此不可復加於他人也假如犯界酒一十瓶  
以下追罰鈔二十兩決二十七下十瓶以上追罰鈔

四十兩決四十七下酒雖多罪聽從人所欲謂之  
杖六十罰鈔五十五兩是也  
隣雖過百日亦一依價收贖又云婦人夫士服闋守  
志并欲歸宗者一其舅姑不得一面改嫁者是也  
酌情就罪謂之凡稱一者驗所犯輕重就得其罪也  
假如有所餘者須限十日呈解還官仍罪應頻坐謂之  
限外不納一隱盜官錢法科是也仍凡稱一者謂本罪  
之外應須頻坐者假如為造寶鈔者死首告者並輕重  
賞銀伍十給犯人產故曰罪應頻坐也  
謂之如諸差科皆用印押公文其口傳言語科斂者不得  
假如違者所取雖論有所犯正罪謂之凡稱一者謂因  
應副違者所取雖論有所犯正罪謂之凡稱一者謂因  
公一須治罪是也  
納秋糧縣官不得拘留糧米以點網坐罪有相連謂之  
為名取歛錢物違者計賊一罪是也  
罪一尊長是也

### 十惡

謀反社謂一危謀大逆謂一宗廟山謀叛國一從偽惡逆及

謀殺父母類不道歐非死罪三人及大不敬盜悞御物無  
兄姊之類不道支解盡毒厭魅及大不敬君臣之禮  
不孝歐詈祖父母不睦謀殺及賣不義殺本屬官長  
內亂姦小功以上親父祖妾

謀對議故犯之而劫威力闢相犯誤出於戲相害過失不  
犯悞

六職  
以強盜比同以盜論比同以枉法比同不在法受有罪  
斷不受所監臨財物監臨之官不因公事坐職非監臨  
財者受

六色

真強盜謂以威真竊盜謂借形真枉法謂曲法准盜論

謂一為恐喝取財詐欺誣罔曰

五流書云一有

加役流髡髮而反逆緣坐流一之人不孝流聞喪不

慈母之類子孫過失流不意悞犯尊會赦猶流謂身雖

得流者五宅下音宅是種獄器謂三居謂流之三服也凡

夷服五百里曰鎮服又五百里曰蕃服皆流放於遠地以居之也

三度謂度關

越度謂關不由門私度謂由門改濟冒度謂雖有過所

吏學指南卷之三

吏學指南卷之四

取受

取受 因事受財謂之。一曰曲禮曰臨財無苟得蓋

論賊 納賄曰賊。孟子曰可以取可以無取取傷廉可以

也至於以財物與人又有情非故犯可矜者各有數等開列于

後此俱罪 謂取與不應者假如在法不在法及受所監

沒取與不和 謂恐喝詐欺乞索率歛之類本行求謂公

官各依正理 非有合沒官情盜賊不以強竊但係官物者

涉規避其職 並合沒官情盜賊不以強竊但係官物者

倍賊 謂盜一而犯禁 謂應禁兵器書寶印之類

名沒官 並主產蓄息 謂婢生子馬轉易他物 謂本賊是

合沒官 並主產蓄息 謂婢生子馬轉易他物 謂本賊是

馬之興生出舉謂以財出舉饋遺以食物贈人曰饋遺

主至而給與否則舉沒於官謂舉沒於官

賄賂送財曰賄送財曰賄受遺曰賂又曰苞苴並行貨賄金玉曰

關節漫錄曰下之所請權要謂之曲於上者曰關說

賕謂曲法也過度與人財也方言謂之涉濟賕濫曰賕

狽雜汎濫非理生事也猶水之踰濫謂非理私濫謂不

也錯雜侵漁謂網取民財也漢宣紀百姓難矣漁奪譬而

財漢景紀蠶食饜師古曰猶大姓葉也無賊汚謂也狼

籍多受起卧遊戲多其草而皆縱橫穢亂也請

凡是公事各依正理輒有請託謂以事奏裁謂犯賊之

奏取旨以當免謂以官除名謂官其品職吏勒停

謂任其職役罷役謂使有所罷職謂官人所不叙謂既

私職役已罷雖有革罷官設人真除不用也濫設吏

公使人等在格各有負數而或署置過限是名

### 首過

四首有過而不改斯成過矣

自首謂事未發而先陳者漢曰首服謂首陳出首

謂事將彰露未代首謂遣人不准首謂如奸盜

之類及於物不可備賞并先已事發者

悔過謂昔非今是也伊尹反善改過即悔改去惡從

傳曰內外以俊改正過而能改錯而能正名曰改善也

良為賤違律為婚私入僧道詐免徭役及增減年知恩

隱田園脫漏戶口公事失錯私罪枉被愆犯者雖會恩

並合叙復述其衷曲曰曰

法例

刑法刑者罰也例者成也是刑罰之刑下例是例也  
容貌一成之後若以刀鋸鑿之斷者不可續死者不可  
生也○法者國家所以布大信於天下者也司馬公  
國保於民民保於信非信典刑國法也商太刑罰受封  
於齊曰王者使臣三尺法漢杜周傳不循刑罰受封  
非爵祿則也三尺法漢杜周傳不循刑罰受封  
於上所謂條例以字寶云一律相也斷例晉杜預曰法  
性之非窮理盡令甲顏師古曰一第二篇也若大扎撒謂依  
法度酌古准今謂前後相並也漢董仲也行事舉例曰  
起於晉舞文弄法好與事漢張湯刑統之令甲革乃  
姓之非心也法者合古金科玉條即刑法  
今大小之隸于法者也

條貫

謂三千漢書云必同而共

墨罰之屬千劓罰之屬千剕罰之屬五百宮罰之屬三

百大辟之屬二百命而計之三千條也尚書注周穆王

四罪

帝舜舉天下咸服

流共工於幽洲謂於北放驩兜於崇山謂竄

三危謂於西殛於東裔海中之山也

五刑

贖銅附

黃帝之刑

鞭扑杖刑鑕鑿廣刑去膝蓋骨刀鋸刑斷足也斧

鉞斬刑軍甲兵以六師誅

舜刑

鉞斬刑軍甲兵以六師誅

象以典刑尚書注一法也法用常用刑用金作贖刑  
使入也不越法謂畫象而民知禁也  
贖罪也不勤道業則撻之  
流宥五刑宥寬也以流放  
扑作教刑即擾楚收其威也  
笞特其惡一不  
則殺矣

周刑

墨黥也割其面以  
使守門無防禁衛也  
宮淫刑也男子則割勢女人則大辟  
死罪也碎字從尸辛所以制節其臯也從口用法也有  
去衣磔之也四曰焚燒殺也五曰辜磔之於隱處  
六曰臨斃之於市肆也七曰磔之於隱處

漢刑

笞箠也漢文以代肉刑景  
刑音而謂罪不至髡完其一

刑完謂不加以肉刑而髡鬻  
約法殺人者一有三等一曰棄市謂當斬右趾及殺人  
者二曰磔謂戮而張屍於市也三曰三族謂誅及三族

魏刑

贖有十等  
死有三等  
罰金有六等  
雜抵罪有三等  
完有三等  
髡有四等

晉刑

輸贖罪也  
髡作  
棄市肉刑  
斬刑  
梟首肉刑

梁刑

贖罪用金  
笞漢刑  
髡刑  
鉗刑  
死梟首者也

北齊刑

杖三等自一鞭  
鞭自四十至一百  
髡五等自一  
流五等自一

之邊裔重者鞭背輕者輶之  
者輶臂有六年之刑死輕者梟首

### 後周刑

杖自五十鞭至一百徒自一年流自二千五百里  
死五等謂磔絞斬梟裂

### 隋唐金宋刑

贖銅即輸贖也自唐宋以來定數不等今國家  
定例每一下罰鈔一兩其贖例有四等

聽贖謂犯罪之人可矜者罰贖而贖免者收贖謂老幼疾病之  
情有可矜者罰贖而贖免者收贖人應一者

蔭贖所謂藉蔭親屬也

笞推擊也耻薄也言人有小過法須懲戒微加推搡以  
耻之漢用竹今用楚即前也隋制五等自一十至五

十唐宋杖持也言人執持可以擊人者古者用鞭今時  
金皆同杖用一隋制五等自六十至一百唐宋金皆相

也同徒于春藁置之園土而教之者是也隋制三等自一

年至三年至唐增一年半年改流書云不忍刑殺宥而  
謂為五等金增四年五年通為七等流不忍刑殺宥而

竄於邊裔使其離別本鄉若水一遠而去也隋制三等  
自一千里至三千里宋改為二千里至三千里金相同

死二等隋唐宋金皆同一曰絞謂身首不殊纏  
縛而縊者二曰斬謂以刀刃殺殊其身首者

### 雜刑

腐宮刑也謂丈夫割去勢不能  
復生子猶如木不生實也三族秦文公法有

子或曰父族  
母族妻族  
屬周時為奴者男子入于罪隸任之以事謂治城隍也

屬女子入于春藁謂作米也凡有爵及年七十以上未  
斷者皆  
不為者皆  
措罰置也謂將犯法之人肆于市令眾使人不復  
犯法則具一置而不用是刑以無刑也

晉灼曰從人得罪相坐  
之刑若今之干連人也  
魁老物精也王莽復井田非其籍沒謂斷沒家抄割籍

魁老物精也王莽復井田非其籍沒謂斷沒家抄割籍  
議者投諸四裔以禦一非其籍沒謂斷沒家抄割籍



沒鬼薪漢令役人取薪謫運梁徒役也配役宋文  
刑今帶鐐白粲漢令役人三歲刑也顧山錢漢婦人犯罪  
聽使入錢城旦舂漢法旦者男子旦起行治編管宋法  
顧役也抵罪漢高紀傷人及盜一服慶曰隨輕重  
謂之編管抵罪制法也李奇曰傷人有曲直盜賊有多  
少罪名不可豫定故凡言一未知記罪漢尹翁歸為  
一何一也顏師古曰抵至也當也未知記罪漢尹翁歸為  
姦邪罪名各有斷按打奚罪矣謂斷沒  
誌籍吏民皆服

吏學指南卷之四

吏學指南卷之五

肉刑餘死

凌音林

殺戮也神農一戮殺也黃帝丹古吾切謂剔人置其骨  
太守顏杲凌遲支體身首異支解漢紀注謂截醢其  
骨肉中商亨鼎鑊之刑也齊誅釋名曰罪治餘曰族誅  
平除其族也商紂赤族漢書注曰流血其族顏師古  
誅夷賦釋曰一者罪連一宗爰及五屬謂刑及五服之  
一黨錮具五刑漢令曰黥鼻斬趾梟首五虐毒九性酷  
之刑謂車裂殺而分屍也商鞅殘分屍支解其體也  
裂等類車裂酷秦人殺而一商鞅殘分屍支解其體也  
鑿顛謂刃人腦項炮烙商紂造鬻斗抽脅謂秦商鞅  
法梟斬首懸於木上腰斬秦以刃斮也李斯勑勞師誅殺書  
絕

命輟左傳註車棄市刑又於市與衆殺馮音罵漢賈誼曰肆人陳其屍斫斫擊也嚴顏首張飛炙殺長沙王艾撲盛人而脯殺人以肉為錕李克用人也唐廖音溜戮擣殺秦法也梁侯景以坑詠詠也趙降卒劉漢誅大臣於屋橫犯法者一殺之

分顏師古曰身剄剄注以刀格擊死也漢蔡遵拉摧折武帝一殺天鑿其額曰刺抵死抵死師古曰觸也亦諸葛長民天鑿其額曰刺抵死抵死師古曰觸也亦至沉命也沒其命也沒斧質項籍傳身伏一師古曰質斫之也鐵首級秦法斬一者進爵一者進爵殊死刑也鉗灼江克傳燒鐵剥皮後晉紀注瘦漢注囚以飢羸注諸不日以罪死

獄名繫囚之

獄字從二犬也易曰艮止也艮為狗狗善警吠止禦故陶造牢釋名言所在堅也師古曰係重固之處也通禁周禮曰刑之所也監房即禁之夏臺又曰均臺一築菱里又曰動止商紂囚周文王圜圜領錄囚徒禁禦也周獄於一動止商紂囚周文王圜圜領錄囚徒禁禦也周獄名又名園土周成王獄城也築其牆表其園彘也所以拘非故棘木易係於繳纏實于叢棘周禮注徑彘犬也從非故棘木樹棘者取其赤心而外刺也

為能守故以獄為紆詩云宜岸宜獄古虎穴漢尹賞傳語曰獄牢曰一漢孝曰鄉亭之獄曰一虎穴漢尹賞傳

室曰隱室秦始皇宮徒七十餘請室漢賈誼傳造居室曰繫夫傳蠶室漢犯宮刑者下頌繫注音容漢舊言見寬容但處曹吏而不入陛紆也師古曰不枉結即今之監於吏舍取問者

獄具

桎 木在手曰桎也。所以資地黃帝所置。音拱。刑統

同。一械。扭。即桎也。轉手兒。鐐。無柄連鐐於足。以限役囚。

步也。遠制有鎖。重三斤。金章。釘。音第。漢陳成。傳私解脫。

在足皆以銼為。械。繫。韓信也。漢高帝擒。露車。陳制死罪。

加。著三械。檻車。載囚之車也。又曰。篋輿。以板四周無所。

枷。較也。交木為之。始自後魏。折。揚。莊子注曰。枷夾。鎖。漢

鐵銀鐺也。金。錮身。重繫也。始於周。宋。錫。筒。項筒也。漢趙

始制其文。尺。盜械。漢法以罪著。脊靡。日。相也。漢以徒囚

改。為。獄。具。盜械。械。稱。為。一。一。脊靡。日。相也。漢以徒囚

也。役。即。今。之。伴。鎖。也。三。杖。小。不。同。至。金。始。定。作。三。等。之。制。

楚。初。學。記。曰。山。獲。日。一。荆。杖。縲。綬。又。曰。繫。池。黑。索。日。一。

長。繩。也。一。徽。纆。二。股。繩。日。一。副。刀。刑。人。之。刀。也。漢。虞。儋。指。

腿。夾。宋。嶺。南。用。腦。箝。脚。夾。麻。棍。今。用。

加刑

三。木。漢。日。首。手。足。枷。繫。也。木。人。也。今。禁。也。五。毒。漢。陸。續。坐。

一。謂。械。桎。反。接。漢。樊。噲。受。詔。一。一。面。縛。謂。縛。手。於。後。而。

係。縲。賈。誼。日。用。長。榜。笞。一。上。音。彭。張。耳。傳。吏。一。拷。掠。謂。法。

問。也。跪。芒。宋。嶺。南。用。疥。瘡。上。音。侈。下。音。鮪。應。劭。日。以。杖。

者。謂。之。獄。持。宿。囚。唐。酷。吏。以。囚。泥。耳。籠。頭。枷。研。楔。音。先。

耳。號。日。一。一。節。食。緩。間。晝。夜。羅。織。囚。唐。酷。吏。羅。石。縲。以。醋。灌。

鼻。鐵。圈。束。首。火。鑿。鐵。籠。逼。追。服。罪。此。等。之。絀。謂。以。繩。扒。

名。皆。日。一。一。謂。本。罪。之。外。非。理。凌。虐。也。絀。謂。以。繩。扒。

謂控也 吊謂繩束也 拷謂掠問也

聽訟

五聽 禮云民之獄訟以情求之其聽有五

辭聽 謂觀其出言不直則煩亂也

氣聽 謂觀其喘戰不直則喘戰也

目聽 謂觀其視不直則眊然不明也

兩造 禮云以矢者取其直也 訟入東矢於朝注百矢為一束

兩劑 禮云以斤為鈞必入金者取其剛而不變也 三刺 禮云殺也

也 禮云殺也以三訊而定罪若衆言可殺則殺可宥則宥

胥徒也 三日訊萬民然後問於民

五父

親 謂生我身 養 謂繼立我之繼母再醮者 義 謂受恩

類 師 謂受業也

十母

親 謂身生者 出 謂生我之身 嫁 謂親母因父 庶 謂母非正

者 嫡 謂父正室所生 故 繼 謂父再娶者 慈 謂妾無母而父

命為 養 謂出繼他乳 我 謂魯哺 諸 謂伯叔母

老幼疾病

襁 謂一歲二歲小兒衣也 又 黃悼 三歲曰悼 憐 愛其幼

也 齠 齒上音條下音觀 七歲毀齒 曰 幼 笄 男子十七歲出幼

也 婦 子之簪也 稱 中 男子十五歲成 丁 男子十七歲出幼

也 力 役 弱 冠 男子二十歲曰壯 強 也 四十歲曰而仕也

艾者曰五十曰一謂容顏蒼色也六十老耄下徒結切也

謂年高而言亂也八十曰一稱老曰曲禮曰八十九十期

鐵也謂皮膚變黑色如鐵一稱老曰曲禮曰八十九十期

願百歲也一猶要也一當致養也謂不疾病難療者謂之

偶有所膏膏心下曰一藥石圓散曰一藥餌曰一疾之

服食診視察色曰一平復還元曰一痊可除也病殘疾謂

目盲兩耳聾手無二指足無三指手廢疾癡啞侏儒腰

者篤疾折惡疾癲狂二支類五服刑法有五等故喪服有五名也蓋服者言死

三年實二十七箇月蓋得一之

斬綰喪服不言裁割而言齊綰裳籠緝而

期年實二十箇月謂應天道之四

校期男子服用竹不校期謂服

大功九月功者治布之功有精麤也九月者

小功五月輕不成也為報於

總麻三月縷如絲其服容兒可也

袒免無服之親也禮注云一者謂不

三殤說文曰未成人已嫁皆不為一男

長殤其服九月及三月中殤其服七月止三月下殤十

歲至八歲其服五月止三月

服制

正服謂本族之先祖之體義服謂元非本族因一其處者如

加服 謂本服輕而加之於類 降服 謂合服重而從輕也 類報服 謂尊卑互也

親姻

宗族 同姓曰宗 考妣 曲禮曰生曰父母死曰考妣 考者

也 妣者 祖宗 說文曰始曰祖 尊曰宗 故禮昭穆 魯語曰

父曰其次為一書云箕裘 謂承祖父之業者 禮云良弓為

裘 兄弟 釋名曰一兄弟 諸孫 謂內孫七等 一曰孫 二曰曾孫

微昧也 四曰來 一曰言猶往來也 五曰舅 一曰音昆言舅後

遠也 外孫三等 一曰外 一曰謂女子之子也 二曰離 一妻妾

由禮曰君子者齊也 齊其夫之體者 篇洋者 接也 因得

接見於君子 謂雖接陰陽之道 終不繼祖先祭享也 妹 釋名曰一者未也 妯娌 即姊妹也 幼婦呼長婦曰舅姑 公

婆也 謂尊稱也 姑姨 雅曰父之姊妹曰姨 姨也 姊

舅甥 左傳注曰姊妹之子曰一謂甥 猶生也 夫婦 扶道

從女 從帚謂奉箕帚洒掃也 三從 謂婦人有三從 一曰遠和鄉里

出 則從夫 夫 四德 謂婦人有四德 一曰孝 二曰節 三曰

死 則從子也 贅壻 猶人身之有疣也 一曰養 老謂終於妻家

子孫也 贅壻 猶人身之有疣也 一曰養 老謂終於妻家

娶活者 二曰年 限謂約以年限 與婦歸宗 者三日 出舍

謂與妻家析居者 四曰歸 宗 謂年限已滿 或妻亡 并離

異歸 接脚夫 謂寡婦者 婚姻 婦之父母曰禮娶 婦以昏

宗者 接脚夫 謂寡婦者 婚姻 婦之父母曰禮娶 婦以昏

時故 曰白虎通曰 婦 姻亞 兩壻相謂曰亞 詩云 玼玼

一人 因取妹而成 故曰 姻亞 兩壻相謂曰亞 詩云 玼玼

相亞 取妹也 親戚 釋名曰 父黨曰親 春 親屬曰親 疎 有

近曰 無相遠曰 又相 瓜葛 謂親戚綿延也 伉儷 相敵曰

曰 無相遠曰 又相 瓜葛 謂親戚綿延也 伉儷 相敵曰

曰 無相遠曰 又相 瓜葛 謂親戚綿延也 伉儷 相敵曰

戶婚

同居

謂財

者財

異居

謂各別

本生

謂本支

本宗

謂元立

異

謂元立

葉還

其還俗

謂僧道

犯歸俗

僧道無罪

近親

尊長

謂本

家親

謂本

家親

堂伯叔

本宗尊長

同宗異居

脫戶

率土黔

無皆

有籍

書

謂

籍

謂

之漏口

戶有數口

止報

一二

別籍

異財

謂祖

父母

而子

父

子

孫另居

義絕

仇儷

之道

一期

同穴

一與

之齊

七出

所犯

人

而不出

姑舅

謂逆德

也四

口舌

謂亂

親也

五

曰盜

竊

竊

謂反義

也六

曰姤

忌謂

亂家

也七

三不

去

出

而

有

去之名

一魯

持舅

姑之

喪二

娶時

賤後

貴

良賤

為婚

各

有偶色

類雖

同良

賤既

殊豈

違律

為婚

依

法不

許

者

宜配合

苟有

所犯

離之

正之

違律

為婚

其

有故

為之

者

是名

本房

謂一

家之

內伯

叔

兄弟

數房

同

居

除

復業

蜀先

主定

成都

法正

諫曰

民

罹

兵

兵

兵

吏學指南卷之五

皆非

本家

謂一

家之

內不

分本

房別

房

紹業

謂承

繼其

也

本家

但同

居者

皆是

異姓

者非

紹業

謂承

繼其

其

吏學指南卷之六

獄訟

爭罪曰一爭財曰一易注云反爭也

雀角鼠牙

言人遭訟謂之雀角鼠牙有齒而無牙故以雀言

獄鼠言

鬪毆

相爭曰一傷損見血曰一罵詈惡言凌辱

相詬

爭競

兩強相逐曰一詛詬謂互相侵傷兩共手

足類

謂亦是若撮髮者舉一為例頭擊之他物杵以

磚石

之類傷損於人者即兵不用刃亦是若論罪也湯

火銅

謂以汁害於人者及刃傷謂以金鉄無大小兵刃謂以

刃稍

害於人者穢汚謂以臭之限堪以害人者拔髮稱寸者

謂量

無髮之所縱橫徑各滿寸若方斜不等圍繞四

雖不

及寸亦准墮胎謂因驚毆一落一孕者須辜方子

方寸

為坐墮胎死方坐此罪若雖一子未成形



止從本毆法別折支斷而猶連謂之謂傷破骨謂  
無節者人眇目謂傷損其目者瞎目謂損其目全  
傷節者人眇目謂傷損其目者瞎目謂損其目全  
截人內損及毆人頭面其血從耳目出者跌體謂傷人骨  
髮者內損及毆人頭面其血從耳目出者跌體謂傷人骨  
其常自傷殘害孝經云身體髮膚受之父母不敢毀傷  
人而殘疾者避事者有非避事者全在用法臨時推意決  
之家入共犯按各例云諸一非違其罪止坐尊長若侵損  
於人罪以凡人首從論假如父子合家同犯侵損於  
乃坐律設初非心懷怨惡而鬪苟不致死雖夫妻  
其心兄弟有憾而恩義亦可見矣然後依法科之親聞成  
詈凡為守令聽斷雖明不能使人無怨人之有怨則不  
於耳所傳目所親見方合以罪科之若或置於他  
人之前傳說而所知即與間謀諧愆無異並宜勿論相須

不相須謂雖因相毆而致傷理合保辜也  
因毆而有傷損故毀敗陰陽謂因鬪若孕嗣不  
難令犯人保辜也毀敗陰陽謂因鬪若孕嗣不  
侵損謂盜竊財物傷人要害謂臍腸虛怯去處者  
時而傷謂不相接去而復來殺傷者增加罪狀謂誣陷  
害健訟易曰險而復來殺傷者增加罪狀謂誣陷  
也趙廣漢受吏民匿名犯狀以告人罪者漢曰  
投書使相罪而涉虛誣告謂造虛詞情規悖逆上曰  
坐謂告人罪而涉虛誣告謂造虛詞情規悖逆上曰  
件意詆觸謂所犯輕於詈也咆哮謂聲怒相抗告訴  
其詞理也王莽政陳告數告曰稱奸理曰奸稱孕素  
煩不謂也王莽政陳告數告曰稱奸理曰奸稱孕素  
曰女子二十七而天癸至月事時七七而天癸絕又律  
曰婦人五十七以上不復乳育故婦人年十四以下  
得以上不保辜例者即限內死者各依殺人論其在限外

及雖在限內以他故伏辜謂其陳繳漢劉向別錄也  
死各依本毆傷法愆犯有過曰犯冤枉直為曲曰以  
繳紛素煩謂詞訟亂也愆犯有過曰犯冤枉直為曲曰以  
結案漢孟嘗傳竟其罪鄧通償命謂報也決罰科斷  
贖罪歸結杜絕也歸斷竟致罪者裁斷軍蘇建戰敗欲  
斬衛青曰職雖歸斷竟致罪者裁斷軍蘇建戰敗欲  
當斬令自裁之讎嫌事有碍曰窒礙於理有碍曰  
違礙謂事不違矣罪也猶非其意也違犯謂背其正  
條禁斷使人毋犯也禁治罪無的條者懲戒設法禁止  
未然約束立法拘制謂之也齊田穰苴申明以法酷法用  
刑苛虐漢袁紹傳曰笞他法訊囚拷囚立文本法止有  
折證分剖曲直曰顯證驗又曰證左漢陽揮傳曰左  
也又陳遵曰在旁知狀謂之見證元告謂始訟被告謂  
人所犯人應合坐罪者罪人謂身有愆犯者古者罪字  
許者故改為罪昔干犯后紀曰即保其罪干連謂無罪  
皇禹見一磨問干犯后紀曰即保其罪干連謂無罪  
秦有知見連坐法梁家屬同居有服之謂干連親謂死  
商傳曰辨所連染也家屬同居有服之謂干連親謂死  
親也宋曰血屬今曰義也家口之妻謂之子并子隣首謂  
又曰苦主取被害之義也家口之妻謂之子并子隣首謂  
謂坊正主首之家類作作爾雅曰偶者合也陰陽相合則  
成偶謂得中也火字從人從午故萬物至午則中正召  
也又午位屬火火明破諸幽暗所以隨衙公衙聽對也  
保聽安養也知在存留也羈管以養也隨衙公衙聽對也  
推鞠推窮獄訟曰推問窮究曰謂已有告歸問趨指  
鞠問推窮獄訟曰推問窮究曰謂已有告歸問趨指  
告一謂指證所審問文案再須詳情而結成錄問音趨  
疑也審其冤帶謂不限文者詢問謂兼聽也廉問即詢  
案已成未成必須審一者詢問謂兼聽也廉問即詢

又謹佐

人所犯人應合坐罪者罪人謂身有愆犯者古者罪字  
許者故改為罪昔干犯后紀曰即保其罪干連謂無罪  
皇禹見一磨問干犯后紀曰即保其罪干連謂無罪  
秦有知見連坐法梁家屬同居有服之謂干連親謂死  
商傳曰辨所連染也家屬同居有服之謂干連親謂死  
親也宋曰血屬今曰義也家口之妻謂之子并子隣首謂  
又曰苦主取被害之義也家口之妻謂之子并子隣首謂  
謂坊正主首之家類作作爾雅曰偶者合也陰陽相合則  
成偶謂得中也火字從人從午故萬物至午則中正召  
也又午位屬火火明破諸幽暗所以隨衙公衙聽對也  
保聽安養也知在存留也羈管以養也隨衙公衙聽對也  
推鞠推窮獄訟曰推問窮究曰謂已有告歸問趨指  
鞠問推窮獄訟曰推問窮究曰謂已有告歸問趨指  
告一謂指證所審問文案再須詳情而結成錄問音趨  
疑也審其冤帶謂不限文者詢問謂兼聽也廉問即詢  
案已成未成必須審一者詢問謂兼聽也廉問即詢

昔侯生譏秦使案問謂未有告言理漢趙飛訊問謂事有疑刑也燕一究而會問謂事關他司理磨問謂窮而問者詰問謂窮而問者問謂窮而問者從二賦注古對如此漢文以言多非誠則辭難窮約問謂窮而問者舉問謂窮而問者理問謂窮而問者於外見而知之曰形之平反漢戾太子錄囚多

讞推究曰盡情謂窮而問者日謂窮而問者也謂窮而問者傍無證見等類

良賤孳產

貴賤身高位尊曰貴卑下無位曰賤刑統賦釋曰役使謂窮而問者是也謂窮而問者曲謂窮而問者良人客女謂窮而問者

之家也  
店戶 謂親當旅舍及佃客 謂治田分媒保 謀合成

相托信 隨身 斷約年月賃人指使古為童僕 有罪曰奴

奴曰 女曰妾 皆從軀口 謂被俘獲軀使之人古者以

之分荀子云 臧獲即奴婢也 此等並同資財 故刑統賦

曰 稱人不及於奴婢 其所生子 謂曰家生 若

蓋此流亦同財產 重戶下戶 籍貫津貼 差發隨本主

游手 唐李翱傳 謂不好閑業 謂不事生 惡少 無賴年少者

又非良 善之稱 事產 家財謂之 孳畜 積藏蓄養 曰頭匹 羊

馬之類 曰馳 蓄息 謂之畜產 蓄殖 滋貨種 曰碾磑

上語 騫切 磨上轉石也 邸店 收藏物貨 曰

下五對切 磨下定石也 邸店 賣物之處 曰

謂事應捷速 違慢 事有乖戾 曰耽悞 事近而故遠 曰

故有遷延者 違慢 事有乖戾 曰耽悞 事近而故遠 曰

日失錯 乖誤 曰差池 事不相值 謂之 耽悞 事近而故遠 曰

其疎虞 慢事 曰疎失 事致差 用者 疎漏 謂房院并掃

疎脫 謂輕易敗事 怠慢 謂懶惰也 玩慢 謂欺弄 打脫 謂事不

解也 失悞 妨於指准 曰破說 謂分剖也 推調 謂情涉 疑避

體量

遠曰久 遲滯 事久不報 曰稽滯 謂滯留 其事也 逗遛 謂稽緩

違限 過期不至者 刀蹬 謂事應速而故意 踳蹬 謂事應速而故意

收頰 謂安放 收貯 謂積藏 收受 謂兩平 寄收 謂附留 附

收數 謂未作正 稽攷 檢察 曰 考較 謂稽察 其 比附 相並

收數 謂未作正 稽攷 檢察 曰 考較 謂稽察 其 比附 相並

收數 謂未作正 稽攷 檢察 曰 考較 謂稽察 其 比附 相並

收數 謂未作正 稽攷 檢察 曰 考較 謂稽察 其 比附 相並

收數 謂未作正 稽攷 檢察 曰 考較 謂稽察 其 比附 相並

收數 謂未作正 稽攷 檢察 曰 考較 謂稽察 其 比附 相並

收數 謂未作正 稽攷 檢察 曰 考較 謂稽察 其 比附 相並

收數 謂未作正 稽攷 檢察 曰 考較 謂稽察 其 比附 相並

收數 謂未作正 稽攷 檢察 曰 考較 謂稽察 其 比附 相並

收數 謂未作正 稽攷 檢察 曰 考較 謂稽察 其 比附 相並

收數 謂未作正 稽攷 檢察 曰 考較 謂稽察 其 比附 相並

收數 謂未作正 稽攷 檢察 曰 考較 謂稽察 其 比附 相並

曰一依憑比較計相等也並比對兩相比會計謂總合而檢  
視謂看視檢量謂度量也檢察謂察辨檢踏謂親歷也檢覈  
謂體究估計謂其數目也計料謂量度分揀謂辨別相  
視謂逐一體覆虛實也發落散付也

禁制

私造無故兵器之類私有謂兵器禁書之類賭撲謂博取財起

盜之禁書謂天文圖鐘禁刑統云閉門鼓後開門鼓前  
條燭盡鐘初動如屠宰殺物曰宰漏油謂走透

此則唐已矣笑

吏學指南卷之六

吏學指南卷之七

捕亡

應合殺捕亡之徒乘有殊等重者合殺輕者合捕故

而輒捕繫者官有詐人告捕謂如謀叛造偽賊盜強奸

皆得告捕故許人告發謂如人犯違禁應須聞官許人

捕繫謂如犯罪逃亡及應合告捕之事相去官司遠寫

官故曰逃亡竄伏他境曰逃竄避罪借匿謂之

竄走透不能隔而泄曰亡命而逃者名也謂脫其名籍

漢陳平起縱逸故縱曰撒放謂之拒捍以力相

官事謂拒敵聚眾爭衡謂之拒捕就擒謂之拒捍不伏抗拒

上下相當言無撲捉注撲者撲也又擊也韻根捉曰

擒捕 擒緝 急於捕捉 曰 竄 竄 以手捉取 曰 追 襲 捕  
曰 行不備 曰 搜 捕 擒求 曰 追 捕 令牧守 曰 追 襲 捕  
掩捕 乘其不備 覆其 追討 捕逐 曰 招 收 誘其來 歸曰  
曰 勾 攝 追取 曰 巡 連 往來 察視 曰 巡 捕 謂 巡 捕  
巡 捉 義同 巡 防 加備 禦者 巡 邏 曰 巡 捕 謂 巡 捕  
謂 常 切 嚴 戒 不 虞 也 警 音 景 等 截 謂 伺 賊 出 黏 蹤 逐 謂 尋  
過 形 也 方 畧 謂 設 法 謂 之 計 畫 也 搜 索 謂 求 也 搜 檢 尋 察 曰  
謂 如 私 藏 禁 物 敗 露 謂 列 子 曰 形 甚 露 孤 迫 謂 作 過 之 人  
必 須 拘 執 謂 已 被 得 獲 凡 捕 而 見 者 得 見 謂 之 求 而 獲 者  
所 也 就 喚 呼 也 就 勾 義 同 衷 私 謂 情 有 窺 避  
就 喚 呼 也 就 勾 義 同 衷 私 謂 情 有 窺 避

詐妄

詐欺 誣行 曰 詐 為 謂 如 偽 造 文 書 見 詐 傳 謂 如 虛 傳  
於 語 言 詐 醫 謂 假 以 鬼 神 指 方 療 詐 陷 謂 知 津 河 深 溽  
之 間 者 詐 冒 虛 假 曰 詐 乘 謂 不 應 乘 坐 船 增 乘 謂 合 乘  
者 渡 詐 冒 虛 假 曰 詐 乘 謂 不 應 乘 坐 船 增 乘 謂 合 乘  
而 乘 二 擅 乘 謂 不 應 乘 人 非 設 令 人 乘 謂 主 司 無 關 借  
匹 者 忘 認 事 謂 若 相 近 情 則 相 遠 內 欺 於 心 外 欺 於 人 忘 冒  
者 人 乘 忘 認 事 謂 若 相 近 情 則 相 遠 內 欺 於 心 外 欺 於 人 忘 冒  
虛 假 謂 之 忘 說 端 也 無 忘 傳 謂 道 聽 塗 說 忘 舉 謂 才  
假 名 謂 之 忘 說 端 也 無 忘 傳 謂 道 聽 塗 說 忘 舉 謂 才  
稱 捏 合 訛 言 事 傳 而 差 謂 之 錯 認 者 謂 之 而 誤 取 擗  
保 薦 者 訛 言 事 傳 而 差 謂 之 錯 認 者 謂 之 而 誤 取 擗  
合 謂 撰 造 異 端 毀 謗 謂 本 無 其 事 誹 謗 謂 撰 造 非 議 贗  
濫 假 謂 之 雜 之 行 濫 不 真 之 物 曰 行 濫 不 真 之 物 曰 行 濫  
物 謂 之 雜 之 行 濫 不 真 之 物 曰 行 濫 不 真 之 物 曰 行 濫  
賊 盜 盜 劫 人 財 曰 賊 曰 剽 掠 作 過 曰 劫 又 殺 人 不 忌 劇 賊  
賊 冠 曰 盜 劫 人 財 曰 賊 曰 剽 掠 作 過 曰 劫 又 殺 人 不 忌 劇 賊

賊盜

賊冠 盜劫 人財 曰 賊 曰 剽 掠 作 過 曰 劫 又 殺 人 不 忌 劇 賊

漢朱博云大盜曰一草賊西論曰賊人穿窬草石又謂作過之甚者曰一草賊吳論曰賊人穿窬草石又  
也一夙賊漢郭伋曰舊劫盜說謂強盜一色之稱也劫殺力  
及非罪曰一害劫攘非理強取曰一剽掠強奪曰一抄掠  
謂劫人虜掠劫奪曰一燒劫京雜記曰兵強取曰一抄掠  
劫以爭取財物曰一耗荀子曰多而亂曰一耗反亂逆上  
爭疆曰一漢書曰莽有子遺注嘯聚吹聲也通鑑釋文  
謂地面並無良民盡皆作亂也嘯聚吹聲也通鑑釋文  
也響應穿窬謂穴孔一掏摸擇便取物曰一公取謂不避  
也然而竊取謂借形一隱面已成盜謂珠玉寶具之類已入  
已專制未成盜謂飛放之屬引之於外未得專制木石  
在已者未成盜謂飛放之屬引之於外未得專制木石  
首從犯非違曰一又曰首謂罪首聽受糾合同同火曰火  
為相與作過不以徒黨同同案即同起也謂不以所犯  
異但犯罪時合為一火者同案即同起也謂不以所犯

及作一同黨相助匪非曰黨謂曾經同謀謂一同設加  
功從而助威共相傷害於人謂之一若雖不是停藏宿  
曰一隱窩藏謂藏匿作過者左傳曰知情本不同謀唯  
謀謂之但魯預過致資給謂指授道途送過險助其運  
此逃士潛隱他所勾引非為謂之一共造相攬彼此共為  
者謂之過所由謂之一警跡迹謂顯人之踪也古曰景受分  
謂不同上道容隱抵諱謂之一者往左道非正之術謂之  
謂犯罪者登途路也已一者往左道非正之術謂之  
而造罪也未一者謀而不行也左道非正之術謂之  
者造畜謂傳畜造成蠱害人蠱毒謂聚諸蛇虫於一器  
用以害厭魅謂事邪鬼或用人為牲或將人衣書衣言  
在異不常之書謂之一幻術詭誕惑眾謂之一火植瓜種木層  
以周奸邪之言謂之一幻術詭誕惑眾謂之一火植瓜種木層

截馬之妖邪四生與孽謂之姦究左傳曰亂在外  
類皆是謂不軌法度也誘略取非其道謂之迫脅以威力脅  
也詐不軌謂不遵法度也從謂迫而

### 錢糧造作

課程征稅之物曰推謂官專其利也酤謂應劭曰以木渡水曰推如  
水上設木渡人示路歸也推鹽入官也推謂禁閑其事利始推  
專其利不容利原散漫也推鹽入官也推謂禁閑其事利始推  
茶義與唐憲時推醋魏劉放傳曰官販苦酒與百散辦  
謂派令百姓辦納也後唐天成中令郡縣於夏秋田苗  
上每畝輸錢五文許百姓自自行造酒其錢隨稅徵納並  
不折認辦謂自備已本依依恢辦規畫曰包辦認額  
錢私下多撲買即包認認糴買物斛之類曰錢穀禮注  
餘取利也泉其行曰布取名流行無不遍也者天產  
五也其藏曰泉其行曰布取名流行無不遍也如歷倉庫者謂曾任

財賦錢幣曰貢賦貢謂獻也賦謂地土所產稅賦也  
也財賦田稅曰貢賦貢謂獻也賦謂地土所產稅賦也  
輸土物曰取田租曰兵原於三代稅貌謂約其征抽  
志以足食兩稅夏秋糧稅期五代以前收斂穀帛多不以  
分其物也契券錢隋志曰晉凡賣奴婢田宅率錢乃  
以十月起徵契券錢隋志曰晉凡賣奴婢田宅率錢乃  
原於此包銀謂民納鈔以克差絲線亦差發古幹脫謂  
運官錢散本規運謂以官本營利者左推貸字實曰回  
求利之名也凡變化侵觀課謂攬奪犯界彼境之物越注  
注推者化也凡變化侵觀課謂攬奪犯界彼境之物越注  
回易之物皆曰侵觀課謂攬奪犯界彼境之物越注  
壞正抑其政曰攬奪謂利也攬擾撓亂曰勸兌謂  
不及其侵欺謂辦多納少失陷謂不意損侵使謂到官未  
額也侵欺益謂辦多納少失陷謂不意損侵使謂到官未  
入倉庫而專增羨額外多餘曰橫收謂非額辦正附  
擅用費者增羨額外多餘曰橫收謂非額辦正附  
餘謂正數之出剩即附移易更動元物曰欺隱謂藏



**借貸** 以物假人曰一借人求物曰一借字從人從昔  
服用觀玩而昔物猶存故稱曰借貸字從代從具凡資  
財貨賄之類皆從具者以其所利也假此官物利已利  
人雖有還官之意不過以他物代之而本克落謂支多  
色已費故曰一又從代者謂以物替代也  
取也其冒破謂巧作緣故冒支謂假人姓名  
盜用私貨使費者司失收謂不應收係而短欠謂正數  
欠謂物解拖欠謂延緩不換易更收曰一那換時暫移  
變改元揭借舉債曰一倍償謂填還貿易以物易財曰  
日結攬謂一納官也飛鈔謂物不到官輕齋謂本納  
者鈔成就謂諸事辦集也漢黃霸純薄段匹不厚曰一  
追徵 謂取索也 追理 徵納也 追索 謂取放支 謂以物  
徵歛差發

**閣** 謂權行住罷止也休也謂住支謂應支而止住徵謂  
徵而止蠲放清免曰蠲免謂小包除放賦歛役統曰  
聽候也蠲放兩順曰蠲免取物也錢和中謂糶於官  
科率也蠲和糶謂糶入也平糶造工役也橫造謂額辦  
和織工造作也糶糶謂糶入也平糶造工役也橫造謂額辦  
也科敷散物曰糶糶謂糶入也平糶造工役也橫造謂額辦  
畫而安借倩權時供給曰糶糶謂糶入也平糶造工役也橫造謂額辦  
置也尋覓乞求曰糶糶謂糶入也平糶造工役也橫造謂額辦  
也打算打勸也糶糶謂糶入也平糶造工役也橫造謂額辦  
也打算打勸也糶糶謂糶入也平糶造工役也橫造謂額辦  
使有所職役有執掌也謂身役吏卒人等稱租調驗  
田納粟曰一隨折庸鈔以役准產倩謂代役也產覓同  
土輸布帛曰一隨折庸鈔以役准產倩謂代役也產覓同

崔募 以錢物招 招召 崔募 同 濟乏 物力漸減 曰 僉補  
者取強財均者取富財力等者先多丁若反此者是各  
不平 應當 謂理合 協濟 猶添助 協力 謂同心相和 答配  
謂驗事緊慢 樁配 謂重疊 搔擾 攬動於人 曰 動搖 謂  
張事勢驚 走弄 侮慢造弊 謂之 羅 如放富差貧那 扇  
撼於人者 驚 走弄 上 趨下者 循恩離變 亂獄訟之類  
惑 生事播揚 曰 曰 曰

諸納

買納 謂收 官 諸 給納 謂支 官 錢 可 少 糧 斛 却有 未 填 納 謂失  
物 勒 令 依 回 納 謂 支 用 官 物 銷 理 納 謂 雖 未 見 必 須 而 情  
數 補 者 者 回 納 用 不 盡 者 者 理 納 弊 未 見 必 須 而 情  
者 催 納 謂 拖 欠 官 物 送 納 謂 包 括 供 附 納 謂 因 便 送 者  
卸 納 謂 網 運 於 變 納 謂 以 物 官 者 轉 羅 納 謂 收 官 者 起 納  
願 謂 空 閑 房 地 情 陪 納 謂 主 守 官 物 而 有 備 納 謂 將 官 物  
依 樣 代 納 謂 甲 有 欠 而 事 故 輸 納 謂 令 人 戶 供 發 納  
謂 官 司 起 進 納 謂 以 稀 罕 等 首 納 謂 犯 藏 而 支 納 謂 主  
出 納 科 納 謂 戶 出 者 閉 納 謂 拖 欠 錢 糧 預 令 官 充 納 謂  
倉 庫 短 欠 錢 糧 等 物 就 拘 納 謂 應 收 官 物 而 散 充 納 謂  
內 合 支 分 例 官 者 均 納 謂 干 得 欠 官 物 而 於 同 財 或 有 受 納 謂  
非 元 物 而 以 別 均 納 謂 干 得 欠 官 物 而 於 同 財 或 有 受 納 謂  
貯 官 司 兩 入 官 者 均 納 謂 干 得 欠 官 物 而 於 同 財 或 有 受 納 謂  
平 交 收 也 獻 納 謂 呈 官 輸 者 增 納 謂 數 而 加 元 中 納 謂  
諸 物 投 賣 折 納 謂 別 物 本 色 而 以 估 納 謂 欠 官 物 一 計 帶  
於 官 者 折 納 謂 別 物 本 色 而 以 估 納 謂 欠 官 物 一 計 帶  
納 謂 如 納 糧 之 類 投 納 謂 本 色 而 以 估 納 謂 欠 官 物 一 計 帶  
司 錢 耗 分 例 之 類 投 納 謂 本 色 而 以 估 納 謂 欠 官 物 一 計 帶  
謂 以 物 易 抱 納 謂 包 一 者 對 納 謂 兩 官 相 出 納 謂 人 戶  
鈔 納 者 抱 納 謂 包 一 者 對 納 謂 兩 官 相 出 納 謂 人 戶

願 謂 空 閑 房 地 情 陪 納 謂 主 守 官 物 而 有 備 納 謂 將 官 物  
依 樣 代 納 謂 甲 有 欠 而 事 故 輸 納 謂 令 人 戶 供 發 納  
謂 官 司 起 進 納 謂 以 稀 罕 等 首 納 謂 犯 藏 而 支 納 謂 主  
出 納 科 納 謂 戶 出 者 閉 納 謂 拖 欠 錢 糧 預 令 官 充 納 謂  
倉 庫 短 欠 錢 糧 等 物 就 拘 納 謂 應 收 官 物 而 散 充 納 謂  
內 合 支 分 例 官 者 均 納 謂 干 得 欠 官 物 而 於 同 財 或 有 受 納 謂  
非 元 物 而 以 別 均 納 謂 干 得 欠 官 物 而 於 同 財 或 有 受 納 謂  
貯 官 司 兩 入 官 者 均 納 謂 干 得 欠 官 物 而 於 同 財 或 有 受 納 謂  
平 交 收 也 獻 納 謂 呈 官 輸 者 增 納 謂 數 而 加 元 中 納 謂  
諸 物 投 賣 折 納 謂 別 物 本 色 而 以 估 納 謂 欠 官 物 一 計 帶  
於 官 者 折 納 謂 別 物 本 色 而 以 估 納 謂 欠 官 物 一 計 帶  
納 謂 如 納 糧 之 類 投 納 謂 本 色 而 以 估 納 謂 欠 官 物 一 計 帶  
司 錢 耗 分 例 之 類 投 納 謂 本 色 而 以 估 納 謂 欠 官 物 一 計 帶  
謂 以 物 易 抱 納 謂 包 一 者 對 納 謂 兩 官 相 出 納 謂 人 戶  
鈔 納 者 抱 納 謂 包 一 者 對 納 謂 兩 官 相 出 納 謂 人 戶

出備入納 謂納此出彼如追納 謂始應支八分而支者沒納 違禁之物及不合給截納 謂本應赴遠而攤納類之 諸人 錢者 寄納 謂將納官之物 繳納 謂船馬劄子及諸人 折納 謂船隻損壞房舍 交納 謂兩和出納有違謂重受輕出及當出陳而出 新應給上物而受下物者

雜類

沿革 承襲曰 昧爽 禮記云 一而朝謂辨色之時深文拘刻也 漢張湯等 刑餘 罪人輕賤之名也 齊威王計 構 謂巧罪人也 王始終 猶四時至冬盡曰 首尾 之者 始也 經手 謂魯管其事者不 鄭重 所以 無狀 人有猶類煩也 枝梧 謂不能主敬傾之義也 項 無狀 人有

無可寄 掣肘 謂事有 鹵莽 謂脫也 覬覦 謂心懷希望者言者 而下 曳倒 挽外也 聖德 寺碑 把持 謂操權主事 諸無 強橫 行不以禮曰 體面 之故曰 兒人 稱以敬侯也 放鵬 俗語許人私者謂之 鵬 性刻制其毛能食諸鳥者 謂改兒從面也 故 如群 錯草中有鵬毛則衆鳥 毛羽 把 鷹者 警獵籍此以捕飛走 猶利已害物也 又 蘇文曰 呂惠卿 鵬王安石用此 彫字 謂刻也 今人以 鵬 爲刀 未審孰是 宜句識者 括拾 謂撫人也

吏學指南卷之七

吏學指南卷之八

下箴諸

提刑箴

大元建號蓋法乎乾有仁有威無黨無偏天開五葉地  
大一統江淮來歸蠻夷底貢

聖念遠人視為近畿曰守曰令或公或私耳目不廣清  
偽焉知既遣繡衣侈頌

實制問民疾苦讞獄冤滯曰官曰吏自大至小毋有科  
取毋有搔擾唯守土官聽出使人玩寇者糾受財者申  
訴訟謂事自下而上無得踰越仍治誣妄參署眾僚罔  
分南北毋得爭競仍察曲直不修鋪驛不治舟梁稽留

使命阻滯行商不務本業不事已事不畏官府皆當按  
治田宅占買是爲歸之人口略誘其悉追之凡巡所部  
鄉至縣到勸農省風勉學宣教若此等事寧不思之農  
業若墮何以課之風俗未淳何以彰之學校久廢何以  
勵之教化未行何以明之其有不孝不悌在所懲之亂  
常敗俗在所繩之豪猾奸兇在所刑之大利興焉大害  
除焉一切不便率當更焉若夫以苛爲明以細爲密以  
多爲巧以虛爲實羅罪生事賣直市權闖於大體豈曰  
小懲矧治新國古用輕典欽乃攸司恤哉惟刑箴以自  
警書諸座右

司臬箴

宋江西提刑潘時作

深文以刑人刻者之爲也屈法以宥罪恕者之爲也恕  
賢於刻遠矣或未免於私也正其心誠其意閱實其罪  
疑則爲輕庶幾其寡過耳

獄官箴

唐張說作

官有決曹掌茲法獄匪惟議罪亦以防欲所貴仁恕非  
矜窘束吏苟吹毛人安措足古之爲主是載是勗茫茫  
茲土蠢蠢群生賢愚中雜真偽相傾若魚之駭如鳥之  
驚不能無犯宜持以平或大或小時重時輕無以快志  
期乎得情孰曰非重國之政令孰曰非輕人之性命虛  
則招咎寬則舒慶宜眷宜卹可畏可敬爲獄則固爲牢  
則幽晨嚴管籥夜密吏籌寂寂園土累累繫囚求食搖

尾見吏垂頭自昔立名此為非所逼隘狹室敵傾漏宇  
冬有祁寒夏有隆暑焉可失入焉可妄處勿謂勿妨勿  
謂無傷匹夫含怨三年亢陽匹婦結憤六月飛霜可以  
安危可以興亡敢告司憲無輕國章

諸說

獄訟說

宋李之彥作

夫獄訟者所以平曲直雪冤枉也若有財者勝無財者  
負有援者伸無援者屈豪強得志貧弱啣冤豈國家之  
福耶愚願士大夫司聽斷者在在持平如衡事事至公  
如鑑天下何患不太平

瘴說

龍圖梅公摯景祐初以殿中丞出知昭州嘗著瘴說云  
仕有五瘴急催暴斂剥下奉上此租稅之瘴也深文以  
逞良惡不白此刑獄之瘴也昏晨酣宴弛廢王事此飯  
食之瘴也侵牟民利以實私儲此貨財之瘴也盛揀姬  
妾以娛聲色此帑薄之瘴也有一於此民怨神怒安者  
必疾疾者必殞雖在轂下亦不可免何但遠方而已仕  
者或不自知乃歸咎之土瘴不亦繆乎

吏員三尚

容齋徐參政作

一曰尚廉謂甘心淡薄絕意紛華不納苞苴不受賄賂  
門無請謁身遠嫌疑飲食宴會稍以泚義皆謝却之二  
曰尚勤謂早入晏出奉公忘私雖休勿休恪謹匪懈呈

押文字發遣公事務為敏速取犯稽遲躬操筆硯不仰  
小胥手閱簿書不辭勞役三日尚能謂練習格例曉暢  
行移是非曲直先以意決然後取裁凡所處畫悉令合  
宜文義略通字無不識寫染端正算術精明舉止安詳  
語言辦利無過可尋有委皆辦

律已

西漢兒寬治民勸農桑緩刑罰理獄訟用仁厚不求聲  
名吏民大信愛後為御史大夫  
西漢朱邑為桐鄉吏廉平不苛以愛利為行未嘗笞辱  
人後為大司農 東漢楊震為東萊太守道經昌邑邑  
令王密懷金十斤遺之且曰夜無知者震曰天知神知

我知子知何謂無知遂不受後五子皆貴顯

東漢鄭均兄為縣吏頗受禮遺均數諫不聽即脫衣為  
傭歲得錢帛悉以與兄曰物盡可復得為吏坐贓終身  
捐棄兄感其言遂為廉潔 東漢羊續為南陽太守敝  
衣薄食府丞嘗獻以生魚續受而懸之於庭後又進之  
續乃出前所懸者以杜其意 晉胡威父質以清忠稱  
任魏為荊州刺史威往省父父賜絹一疋威曰大人清  
高何得此絹荅曰吾俸祿之餘後威為徐州刺史風化  
大行武帝問卿孰與父清對曰不及臣父清恐人知臣  
清恐人不知是以不及也

南史宋緒為吏部尚書有人將金一瓶以求官緒曰卿

自應得官無假此物若必見與不得不在啓此人懼而收金去褚後遷尚書左僕射子貫為侍中

南史王筠為臨海太守在郡侵刻還資有芒屨兩舫他物稱是及遇亂為盜所攻墜井卒家人同遇害

特

唐王琚玄宗時誅蕭至忠帝眷委時異歷九刺史受饋遺至數百萬李林甫使人劾宿職琚懼仰藥死

宋待制劉隨為成都通判嚴明通達人謂之水晶燈籠宋田元均知成都凡有訴訟懦弱不能自伸者必委曲問之莫不盡其情蜀人謂之照天燭燭

今

宋歐陽文忠公脩多談吏事張芸叟疑之曰學者之見先生莫不以道德文章為欲聞者今多教人吏事所未

論也公曰文學止於潤身政事可以及物官至叅知政事

仁恕

易係辭曰作善降之百祥作不善降之百殃

西漢張釋之為廷尉有人盜高廟坐前五環奏議棄市文帝怒欲族之釋之曰今盜廟器而族假如取長陵一抔土何以加乎帝遂從之公以壽終子摯官至大夫

共

西漢于公為縣獄吏治獄平允所決皆不恨閭門壞父老其治之公令高大其門令容駟馬高車我治獄多陰德未嘗有冤子孫必有與者子定國為丞相

西漢杜延年明法律霍光持法重刑延年輔之以寬論議持平後以壽終子六人俱至大官



西漢郭躬家世掌法務在寬平及典理官決獄斷刑多依矜恕子孫為廷尉刺史侍中者二十餘人

東漢陳咸性仁恕嘗戒子孫曰為人議法當依於輕雖有百金之利慎無與人重後生孫寵為司空

東漢陳寵肅宗時更政尚嚴寵上疏除絕鈇鑕慘酷之科所活甚眾位至司空子忠為僕射

東漢虞經為郡縣獄吏案法平允務從寬恕孫詡為尚書僕射北史之華原為兗州刺史獄有繫囚千餘人華原科簡輕重決遣放之後為尚書僕射民為立祠祭祀北史高允以獄訟留滯始令中書以經義斷諸疑事允據律評刑三十餘載內外稱平後年九十八卒

隋源師為大理少卿煬帝以私怒令有司斬一衛士師奏曰此人罪誠難恕陛下初自殺之可也既何有司義歸常典帝乃止轉刑部侍郎

唐太宗疾貪吏間遣人遺諸曹一吏受饋縑帝怒欲殺之民部尚書裴矩曰吏受賂死此固宜然陛下以計治之所謂罔人以罪非道之以德帝悅止之矩年八十餘卒

唐陸象先為劍南按察使政尚仁恕韋抱真曰公當峻刑罰以示威不然民慢且無畏荅曰政在治之而已必刑罰以樹威乎卒不從而蜀化

唐張文瓘兼大理卿不旬日斷獄四百抵罪者無怨言

四子官至三品時謂萬石張家

唐徐有功拜司刑少卿時武后任用酷吏置羅織之獄以網無辜有功奉法守正不以私害公嘗鞠竇孝誥妻龐氏獄多明其枉武后詰之曰公比斷獄多失出何耶有功曰失出臣小過好生陛下大德后默然龐得免死後卒謚忠正孫商為節度使

唐韋嗣玄為鳳閣舍人武后屢興大獄害及善良嗣上書乞取垂拱以來罪無輕重者並皆原洗於是人頗得活者千萬計公後父子並為宰相

五代張文蔚為平章時柳璨殺裴樞等蔓引朝士輒加誅殺縉紳相視不自保文蔚力講解之朝士多賴全活

後以壽終

五代唐莊宗破蜀王衍朝京師行至秦川驛而明宗軍變於魏莊宗慮衍有變遣人殺之詔書已印畫張居翰發視之詔書言誅行一行居翰乃改一行為一家於是得活千餘人後以壽終宋錢若水為同州推官有富民逃其奴乃父母訟於州命錄事鞠之劾富民數人共殺之而失其屍獄成若水密訪得奴而放富民後為參知政事

慘刻

孟子曰戒之戒之出乎尔者反乎尔者也自古用嚴刑以毒民者未有不反於己者

秦商君衛鞅變法令重刑罰也犯者多死議令之初一日臨渭刑七百餘人官民苦之後遭車裂之禍

西漢王溫舒爲河內太守捕逐豪猾大者族小者死諸事有勢窮治奸猾糜爛獄中無有出者後以罪自殺西漢翟方進爲京兆尹搏擊豪強及爲丞相持法深刻中傷者多其後自殺王莽發其塚燒其棺柩西漢嚴延年爲河南太守務於折強扶弱凡貧弱者雖犯法曲文以出之豪傑者必以文而內之所謂當死者生當生者死人號曰屠伯後坐罪棄市東漢義縱直法行治不避貴戚犯者多族之爲定襄太守一日殺獄囚四百餘人後以罪棄市東漢咸宣以功遷御史使治主父偃及淮南反獄以微文深詆殺者甚衆後以罪自殺

東漢王吉爲沛相凡殺人皆磔屍車上隨其罪目宣示屬縣腐爛則以繩束骨周遍一郡乃止視事五年殺萬余人後死於獄父甫及子萌皆死杖下晉山陰縣令石密先爲御史枉奏殺句容令萬默一日見默來殺之遂死

北史于洛侯爲秦州刺史貪酷殘忍犯罪者截腕拔舌斷其手足而始斬之以致百姓反叛孝文命使斬洛侯以謝衆

隋燕榮爲幽州總管性嚴酷鞭笞左右動至千數流血盈前飲噉自若文帝怒徵榮還京賜死於蛆出之地隋梁敬真爲大理司直煬帝命鞠魚俱羅羅敬真希旨

陷之極刑未幾俱羅爲祟敬真死之

隋爛狄士文爲貝州刺史發摘姦隱長吏尺布升粟之  
贓無所寘貸得千餘人奏上悉配嶺南遇瘴瀉死者十  
八九於是父母妻子惟哭士文高祖歎曰士文之暴過  
於猛獸士文後獄死三手朝夕不繼

唐郭弘霸爲監察御史嘗按李思徵不勝楚毒後屢見  
爲厲援刀自刳腹死

唐酷吏索元禮來俊臣周興侯思止等造羅織獄爲火  
甕鐵籠慘酷之刑以鞫囚徒後皆死於非命

宋余晦爲四川宣撫使誣閬州知州王惟忠謀反理宗  
命陳大方拷掠成獄斬之都市後晦頸生瘰癧百藥不

治一日澡洗爛斷其首於浴室之外大勢亦卒也而亡

五伯馬進傳

宋王禹偁作

進隸滁州軍籍又爲五伯三世矣進之子生而無左臂  
若髡截然白人以爲世主校笞多納財利而高下其心  
重輕其手故天譴之嗚呼鞭作官刑扑作教刑即鞭扑  
者帝王之典也可不慎乎今之校刑非古也古者示耻  
而已故有蒲鞭而誠者有束校而治之雖然上失其道  
民散久矣非刑不足以驅人之善也旣不得已而用之  
又可以喜怒財貨易其心乎彼五伯賤隸也刑不自口  
出但以重輕不平而天譴若是况執天下之刑者即吾  
見世祿之家子孫替墜殘瘡疾廢者有之爲人僕妾者

有之飢寒道路者有之豈止用刑之濫也其論主忠賢  
剝民固寵斯天譴之大者矣作馬進傳以自誡云

吏學指南卷之八終

