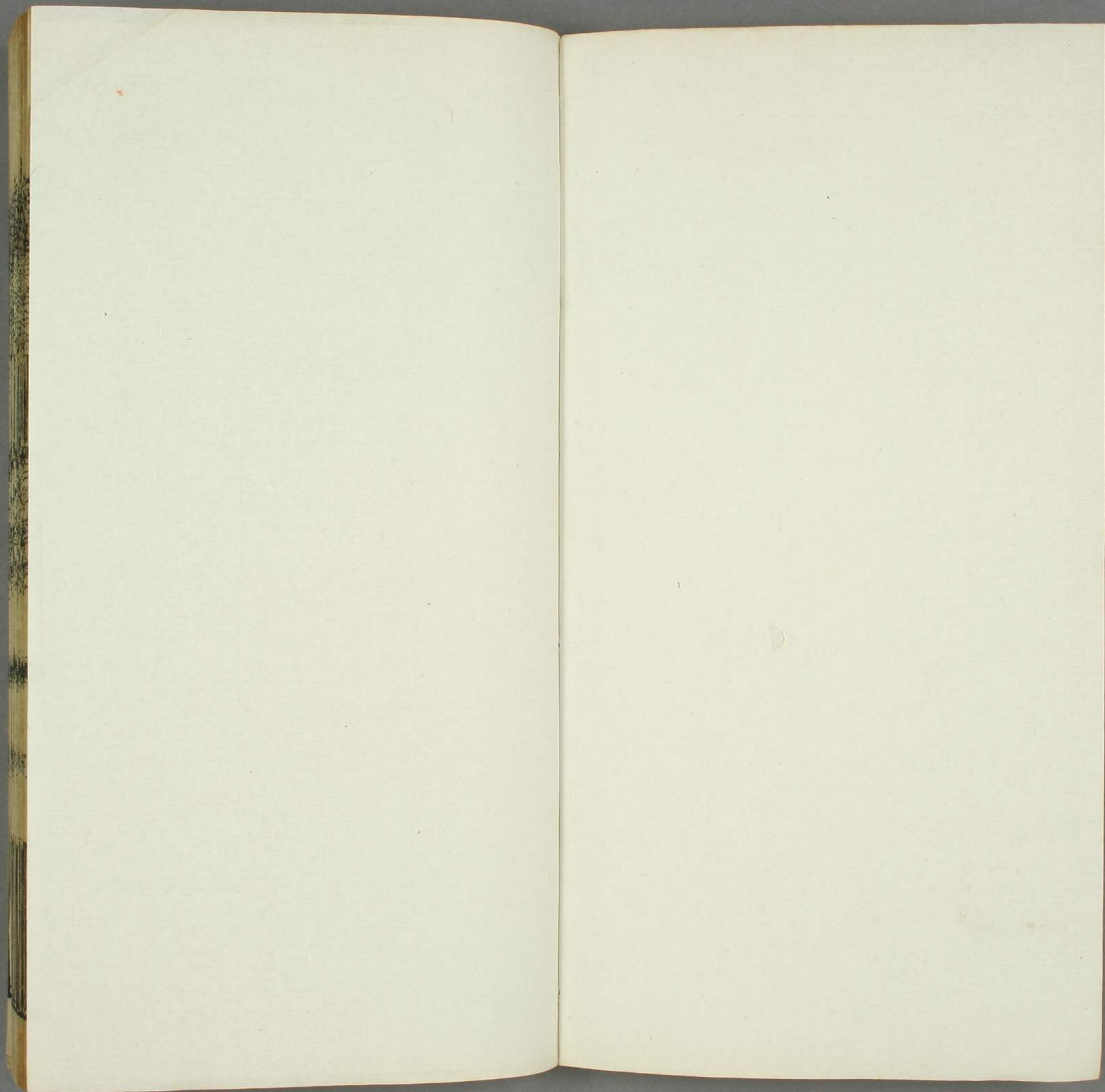




卷三百三十五之三十三十九
四齋

伊4
1046
94





74
1046
94

文獻通考卷之三百三十五

鄱陽 馬

端臨

貴興

著

四裔考

吐蕃

梁開平二年遣使朝貢官其首領後唐天成二年遣使者野利延
 孫等入貢并蕃僧四人持蕃書二封人莫識其字其後權知西涼
 府留後孫超遣大將拓跋承誨來貢明宗召見承誨云涼州東距
 靈武千里西北至甘州五百里舊有鄯人二千五百為戍卒及黃
 巢之亂遂為阻絕令城中漢戶百餘皆戍兵之子孫衣服言語略
 如漢人又言涼州郭外數十里尚有漢民陷沒者耕作餘皆吐蕃
 詔授超涼州刺史河西軍節度使留後漢乾祐初超卒州人推其
 子人折逋嘉施權知留後遣使來貢即以嘉施代超為留後周廣

文獻通考卷之三百三十五

四裔考

九

和
88
94

順二年始以申師厚為河西節度師厚初至涼州奏授吐蕃首領折逋支等官從之顯德中師厚為其所迫擅還朝坐貶涼州亦不復命師厚建隆二年靈武五蕃以索駝良馬致貢來離等八族蕃越鬼護送入界勅書獎諭又賜秦州首領尚波于錦袍銀帶常波餘感悅是年牧獻伏羗地乾德四年知西涼州折逋葛皮上言有回鶻二百餘人漢僧六十餘人自朔方路來為部落劫掠僧云欲往天竺取經並送達甘州訖詔褒答之八年秦州大石小石族冠土門掠居民知州張炳擊走之太平興國二年秦州諸族數入寇俱擊敗之斬首數十級下詔戒勵之八年諸種以馬來獻召其酋長對崇政殿厚加慰撫賜以束帛九年秦州言蕃部以羊馬來獻詔以茶絲荅其直淳化元年秦州大小馬家族獻地內附至道元年七月西京府押蕃落副使折逋喻龍波上言蕃部頗為繼遷侵

掠乃與吐蕃都部署沒臨拽于會六名蕃衆來朝且獻名馬上厚賜之是歲涼州復來請帥詔以丁惟清知州事賜以牌印咸平元年十一月河西軍左廂副使歸德將軍折逋游龍鉢來朝龍鉢四世受命為酋雖貢方物未嘗自行今始至獻馬二千餘匹河西軍即古涼州東至故原州千五百里南至雪山土谷渾蘭州界三百五十里西至甘州同城界六百里北至部洛三百里周回平州二千里舊領姑臧神烏蕃未昌松嘉麟五縣戶二萬五千六百九十三口十二萬八千一百九十二今有漢民三百戶城周回五十里如鳳形相傳李軌舊治也皆龍鉢自述云詔以龍鉢為安遠大將軍三年以儀州延蒙八部都首領渴哥領化州刺史首領透逋等為懷化即將四年知鎮戎軍李繼和言西涼府六谷都首領潘羅支願戮力討繼遷請授以刺史仍給禦祿羅支貢馬五千疋詔厚

給馬價別賜茶練六年原渭蕃部三十二族納質來歸羅支又遣
蕃官吳福聖騰來貢表言感朝廷恩信憤繼遷極疆已集騎兵六
萬乞會王師收復靈州乃以羅支為朔方軍節度靈州西面都巡
檢使賜以鎧甲器幣又以吳福聖騰為定遠將軍央首領兀佐等
七人為懷化將軍羅支屢請王師助擊賊議者以西涼去渭州限
河路遠不可豫約師期上曰繼遷常在地中三山之東每來寇邊
及官軍出則已遁去使六谷部族近塞扞禦與官軍合勢亦國家
之利降詔許之六月知渭州曹瑋言隴山西延蒙族首領赤逋等
納馬立誓乞隨王師討賊以漢法治蕃部瑋稱其忠詔授本族軍
主八月者龍族首領赤良名馬上嘉其嘗與潘羅支協力抗賊令
優待之其年十一月繼遷攻西蕃遂入西涼府知州丁惟清陷沒
羅支偽降未幾集六谷諸豪及者龍族合擊繼遷大敗中流矢死

景德元年二月羅支遣其甥厮陀完來獻捷六月又遣其兄邦逋
支入奏且欲更率部族及回鶻精兵直抵賀蘭山討除殘孽願發
大軍援助即詔涇原部署陳興等俟羅支已發兵馬率衆鼓行赴
石門策應邦逋支又言前賜羅支牌印官誥衣服器械為遷賊劫
掠有詔別給羅支又言修洪元大雲寺詔賜金箔物練先是繼遷
種落迷般囑及日逋吉羅丹二族亡歸者龍族而欲陰圖羅支是
月會遷黨攻者龍羅支率百餘騎急赴將議合擊遂為二族成於
帳詔贈羅支武威郡王遣使贈卹其家諸豪議立羅支弟厮鐸督
為首領詔授鐸督鹽州防禦使靈州西面沿邊都大巡檢使上以
遷黨未平籍其腹背攻刺遂加鐸督朔方軍節度押蕃落等使石
隰州言河西諸蕃四十五族內附其年遷黨寇永寧寨為藥令族
合蘇擊敗之斬首百餘級三年厮鐸督遣使入貢仍上與趙德明

文獻卷三百三十五
戰鬪功狀詔嘉獎之加檢校太傅渭州言妣娥廷家熟魏等族率
三千餘帳萬七千餘口及羊馬數萬疑塞內附詔遣使撫勞之賜
以袍帶茶絲仍以折平族首領撒逋渴為順州刺史充本族都軍
主是年宗家當宗章迷族來貢移逋擦父族歸附九月詔釋西面
納質戎人先是諸蕃有鈔却為惡嘗經和斷者恐異時復叛故收
其子弟為質乃有禁錮終身者上憫而縱之族帳感恩皆稽首誓
不為邊患四年邊臣言趙德明謀劫西涼襲回鶻上以六谷甘州
又推忠順思撫寧之乃遣使諭斯鐸督令援結回鶻為備并賜鐸
督茶藥襲衣金帶及部落物有差鐸督奉表謝七年知秦州張佶
置大略門新寨先是佶欲近渭置採木場蕃族聞之即徙帳去佶
不能遂撫之戎人輒悔因鄉導鈔劫佶深入掩擊悉敗走至是求
和佶不許時宗哥立遵喃厮囉搠連哥等帳族甚盛勝兵六七萬

與趙德明抗敵希望朝廷恩命佶奏請拒絕涇原鈐轄曹瑋又言
宜厚喃厮囉以扼德明八年會厮囉遣使來貢詔賜錦袍金帶器
幣供帳什物茶藥有差凡中金七千兩他物稱是其年喃厮囉宗
哥文法聚眾數十萬請討平夏以自効上以為戎人多詐虜緩急
侵寇及擾熟戶即命周文質監涇原軍曹瑋知秦州兼兩路沿邊
安撫使以備之宗哥城東南至永寧寨九百一十五里東北至西
京府五百里西北至甘州五百里東至蘭州三百里南至河州四
百一十五里又東至龕谷五百五十里又西南至清海四百里又
東至新渭州千八百九十里九年厮囉立遵等獻馬五百八十二
疋詔賜幣總萬二千計以答之是年以宗哥族李遵為保順軍節
度賜襲衣金帶器幣遵一名郅成佐喃厮囉甚有威名性貪忍其
下怨而懼之屢表求贊普號朝廷以為贊普戎王也遵居厮囉下

不應妄授乃用斯鐸恩例焉其後或比歲或間歲朝貢不絕李遵
或曰李立遵為論逋佐喻斯羅論逋者相也立遵貪且喜殺戮國
人不附其後舉兵與瑋戰三都谷不勝又襲西涼為所敗斯羅遂
與立遵不協更徙遊川以溫逋奇為論逋使人至秦州求內屬
明道初即授斯羅寧遠大將軍愛州團練使授逋奇歸化將軍已
而逋奇為亂因斯羅置竄中出收不附已者守竄人間出之斯羅
集兵殺逋奇徙居青唐景祐中以斯羅為保順軍節度觀察留後
歲以秦錢令秦州就賜元昊始疆侵略其界兵臨河湟斯羅知衆
寡不敵壁鄯州不出陰間元昊頗得其虛實元昊已渡河挿幟志
其淺斯羅潛使人移直深處以誤元昊及大戰元昊潰而歸士視
敵渡溺死十八九所鹵獲甚衆自是數以奇計破元昊元昊遂不
敢窺其境及元昊取西涼府潘羅支舊部往往歸斯羅又得回紇

種人數萬斯羅居鄯州西有臨谷城通青海高昌諸國蕃商皆趨
鄯州貿易以故富彊寶元元年加保順軍節度使仍兼邈川大首
領時以元昊反遣左侍禁魯經持詔諭斯羅使背擊元昊以披其
勢賜帛二萬疋經還以勞擢閣門祗候斯羅奉詔出兵四萬五千
向西涼西涼有備斯羅知不可攻捕殺遊邏數十人亟還聲音圖
再舉元昊既屢寇邊仁宗召對魯經欲再遣經固辭朕經為左班
殿直募敢使者屯田真外郎劉洙應詔洙至斯羅迎導供帳甚厚
介騎士為先驅引洙至庭斯羅冠紫羅氍冠服金線花袍黃金帶
絲履平揖不拜延坐勞問移阿舅天子安否道舊事則數十二辰
屬曰兔年如此馬年如此云洙傳詔已斯羅召酋豪大犒約盡力
無身然終不能有大功後累加恩兼保順河西節度使洮涼兩州
刺史又加階勳檢校官功臣食邑賜器幣鞍勒馬嘉祐三年捺羅

部阿作等叛，斮囉歸諒祚，諒祚乘此引兵攻掠境土。斮囉與戰，敗之，獲酋豪六人，收橐駝戰馬頗衆，因降隴逋，立公馬波三大族會。契丹遣使送女妻其少子董檀，乃罷兵歸。治平二年夏，斮奔及阿叔溪心以隴珠珂諾三城叛，諒祚歸斮囉，斮囉不禮，乃復歸諒祚。請兵還取所獻地，諒祚以兵隨之，不能尅，但收斮川歸丁家五百餘帳而還。斮囉其年十月三日卒，以三年五月二日葬。年六十。九董檀嗣，斮囉三妻生董檀者曰喬氏，其二妻李立遵，女生瞻檀及磨檀，角立，遵死，李氏寵衰，斥為尼，置鄆州，錮其子瞻檀、磨檀，角結母黨，李巴全竊載其母奔宗哥，斮囉不能制。磨檀、角因撫有其衆，李氏以寶元二年恩賜紫衣磨檀，角亦累奉貢。初，補嚴州團練使，以思州團練使卒所部立其子瞻撒，欺丁李氏懼孤弱，不能守，乃獻皮帛入庫，廩文籍于斮囉，斮囉因受之。嘉祐三年命欺丁為

順州刺史，瞻檀居龜谷，屢通貢，授澄州團練使。先卒，子本征不能自立，青唐族首瞻藥、雞囉及僧鹿遵迎居洮州，欲立以服洮岷。壘宕武勝軍諸羌秦州以其近邊逐之，乃還河州，後徙安江城。董檀雖羈屬之，不能有也。母弟瞻吳叱居銀川，聶家山至和二年補本族副軍主，於是瞻氏地分為三。董檀居青唐，獨有河北之地，然最彊，其國大抵吐蕃遺俗，懷恩惠，重財貨，無正朔，市易用五穀、乳香、硃砂、麝香、馬牛以代錢帛，用虎豹皮緣衣裘，尊釋氏，不知醫藥。疾病召巫覡視之，焚柴聲鼓，謂之逐鬼，信咀呪或以決事，訟有疑使咀之訟者，上辭牘籍之以帛，事重則以錦，亦有鞭笞桎械諸獄具。人喜啖生物，無蔬茹，鹽醬獨知用鹽為滋味，而嗜酒及茶，居板屋，富室以檀為幕，貢獻謂之般次。云神宗即位，加董檀太保，太傳以其子蘭逋叱為錦州刺史。二年夏，人寇環慶，董檀乘虛入其境，大

獲賜璽書袍帶激獎之時王詔上平戎策謂國家欲平西夏當復河湟則西夏有腹背受敵之憂今古渭之西熙河蘭鄯皆漢隴西等郡董氈雖國其間而不能制請羗宜并有之以絕夏人右臂詔以詔為秦鳳沿邊安撫使既定熙河其首領青宜結鬼章寇河州白踏城景思立死焉帝命邊臣招來之十年以鬼章及阿里骨皆為刺史董氈入貢賜以銀綵茶服改西平軍節度使元豐四年王師討夏國會其兵董氈遣酋長秣征尊率三萬人赴党龍耳江及隴朱珂諾又集六部兵十二萬約以八月分三路與官軍會帝以其協濟軍威事功可紀由常樂郡公進封武威郡王鬼章阿里骨党令支皆團練使心牟欽氈阿星李叱臘欽為刺史夏人與之通好許割路斫龍以西地云如歸我即官爵恩好一如所欲董氈拒絕之訓整兵甲以俟入討且以蕃字來告神宗召見其使使歸語

董氈盡心守國每稱其上書情辭忠智雖中國士大夫存心公家者不過如此知魏川事力固不足與夏人抗但欲解散其謀使不與結和而已故終不能有大功哲宗立加檢校太尉元祐元年卒蘭通叱已死養子阿里骨嗣阿里骨本于闐人少從其母給事董氈故養為子既嗣事遣使修貢元祐元年授冠軍大將軍檢校司空河西軍節度使封寧塞郡公二年里骨逼鬼章使率眾據洮州八月鬼章就擒檻送京師詔赦之明年里骨奉表謝罪詔熙河無復出兵許貢奉如故又加其官紹聖元年來獻師子厚賜還之二年卒子瞻在嗣授以父官瞻在性嗜殺部曲睽貳大酋心牟欽氈之屬有異志忌瞻在季父蘇南党征雄勇多智共誣其謀逆瞻在不能察而殺之盡誅其黨獨錢羅結逃奔溪巴溫溪巴溫者董氈疎族也自阿里骨之立去依隴通部河南諸鬼多歸之錢羅結奉

溪巴温長子杓楞據溪哥城瞎征討殺杓楞獲羅結奔河州說王
瞎以取青唐之策已而溪巴温入溪哥城自稱王子元符二年七
月瞎取邈川八月瞎征自青唐脫身來降欽瓘迎溪巴温入青唐
立其子龍楞為王九月瞎軍至青唐龍楞出降詔以邈川為湟州
青唐為鄯州二酋雖然其種人本無歸漢意議者謂今不先修邈
川以東城障而遽取青唐非計也閏九月欽瓘等果與青唐城中
人相結謀復奪城山南諸羌亦叛瞎遣將破之青唐圍解而邈川
益急夏人十萬助之總管王愬苦戰固守乃克瞎棄青唐歸溪巴
温與其子溪賒羅撒據之朝論請并棄邈川且謂董瓘無後趙懷
義乃木征之子喃厮囉嫡曾孫最為親的於是以龍楞為河西軍
節度使知鄯州封武威郡公充西蕃都護依府州折氏例世世承
襲尋賜姓名曰趙懷德以懷義為鄯州團練使同知湟州加瞎征

檢校太傅懷遠軍節度使三年三月懷德龍楞及所降契丹夏國
回鶻公主入見皆蕃服蕃拜各賜冠服退易之於邈英閣前復立
班謝賜食於橫門徽宗命輔臣呼懷德與詔問何以招致溪巴温
對曰譬如乳牛繫其子即母須來繫其母即子須來至岷州當遣
人往諭使之歸漢遂與瞎征俱還湟州溪賒羅撒謀襲殺懷德懷
德奔河南瞎征不自安求內徙詔居鄯州崇寧元年卒三年王厚
復湟鄯懷德至京師拜感德軍節度使封安化郡王趙思忠即瞎
德之子木征也嘉祐中為河州刺史其後河州武勝軍諸族浸驕
聞于闐諸國朝貢詔邊將問罪會王詔經略熙河招納蕃部遣僧
智緣往說之啖以厚利因隨以兵前後殺其老弱數千焚帳族萬
數得腹心首領十餘人又離其妻子皆不殺木征拒戰敗死遂以
熙寧七年四月舉洮河二州來降賜今姓名拜榮州團練使封其

母妻及諸子皆超拜官其後以思忠為秦州鈐轄不任事而乞主
熙河蕃部經略司以為不可詔於二州給地五十頃十年遷合州
防禦使卒贈鎮洮軍節度觀察留後建炎初錢蓋制置陝西上言
青唐無毫髮之得而所費不貲請來唃氏後而立之必得其力乃
以蓋為陝西總制使持告賜趙懷恩懷恩者董種從孫懷德之弟
益麻党征也議者以為蕃部所推伏故賜姓名封為隴西郡王
四朝國史論曰吐蕃之裔守護西塞為不侵不叛之臣嘗宣力
王家奮擊夏虜而熙寧元符崇寧間三用師於其國蓋其始也
王安石主王韶取洮河中而章厚主王瞻夷青唐末而蔡京主
王厚復湟鄯遂建熙河一道郡縣而置之功雖訖成邊患不息
唃氏子孫無罪而就覆亡及金戎得秦隴乃能求其後而續其
血食孰謂夷無人哉

大羊同

大羊同東接吐蕃西接小羊同北直于闐東西千餘里勝兵八九
萬人其人辮髮羶裘畜牧為業地多風雪冰厚丈餘所出物產頗
同蕃俗無文字但刻木結繩而已形法嚴峻其酋豪死扶於穴去
腦實以珠玉剖其五藏易以黃金假造金鼻銀齒以人為殉十以
吉辰藏尸巖穴他人莫知其所多殺牂牛羊馬以充祭祀葬畢服
除其王姓妻葛有四大臣分掌國事自古未通中國唐貞觀十五
年遣使來朝

悉立

悉立在吐蕃西南戶五萬有城邑村落依溪澗丈夫以繒絲纏頭
衣襁褐婦人辮髮著短裙以蒸報為俗畜多水牛殺羊鷄豕穀宜
杭稻麥豆饒甘蔗諸菓死葬於中野不為封樹喪制以黑為衣一

文獻卷三百三十五
年統吉刑有刑剝羈事吐蕃自古未通中國唐貞觀二十年遣使貢方物

章求拔

章求拔或云章揭拔本西蕃種也在悉立西南居山之內近代移出西接東天竺遂衣服變西羗之俗其地延袤八九百里勝兵二千餘人君無城郭好為寇掠商旅患之聞悉立入朝亦遣使朝貢

泥婆羅

泥婆羅國在吐蕃西其俗剪髮與眉齊穿耳瑠椳竹筩縵至有者以為姣麗食用手其器皆銅多商賈少田作以銅為錢面文為人背文為馬其牛鼻不穿孔衣服以一幅布蔽身數自盥漱以板為屋壁皆雕畫俗重博戲頗解推測盈虛兼通曆術事五天神鑄石為像每日清水浴神烹羊而祭其王那陵提婆身著真珠諸寶耳垂金鈎玉瑠佩寶裝伏突坐獅子坐常散花燃香大臣及左右並坐於地有阿耆婆滿池周迴二千餘步以物投之即生煙燭懸釜而吹須臾而熟唐永徽二年遣使朝貢

大勃律

大勃律或曰布露直吐蕃西與小勃律接西隣北天竺烏菴地宜釀金役屬吐蕃唐萬歲通天逮開元時三遣使者朝故冊其君蘇弗舍利支離泥為王死又冊蘇麟陀逸之嗣王九再遣大首領察卓那斯摩沒勝入謝沒謹忙死子難泥立死兄麻來弓平死蘇失利之立為吐蕃陰誘妻以女故西北二十餘國皆臣吐蕃貢獻不入安西都護三討之無功天寶六載詔副都護高仙芝伐之前遣將軍席元慶馳千騎見蘇利失之曰請假道趨大勃律城中大酋五六皆吐蕃腹心仙芝約元慶曰吾兵到必走山出詔書召慰賜

貞紆縛首領待我元慶如約蘇失利之挾妻走不得其處仙芝至
斬為吐蕃者斷婆夷橋是暮吐蕃至不能救仙芝約三降遂平其
國於是拂菻大食諸胡七十二國皆震恐咸歸附執小勃律王及
妻歸京師詔改其國號歸仁置歸仁軍募千人鎮之帝赦蘇失利
之不誅授右武衛將軍賜紫袍黃金帶使宿衛

箇失蜜

箇失蜜或曰迦濕彌羅北距勃律五百里環地四千里山回繚之
他國無能攻伐王治撥邏勿還布邏城西瀕彌那悉多大河地宜
稼多雪不風出火珠鬱金龍種馬俗毛褐世傳地本龍地龍徒水
竭故往居之唐開元初遣使者朝八年詔冊其主真陀羅祕利為
王間獻胡藥天木死弟木多筆立遣使者佛理多來朝且言有國
以來並臣天可汗受調發國有象馬步三種兵臣身與中天竺王

既吐蕃五大道禁出入戰輒勝有如天可汗兵至勃律者雖衆二
十萬能輸糧以助又國有摩訶波多磨龍池願為天可汗營祠因
丐王冊鴻臚譯以聞詔內物理多宴中殿賜資優備冊木多筆為
王自是職貢有常其役屬五種亦名國所謂咀又始羅者地二千
里有都城西南餘七百里得僧訶補羅地三千餘里亦治都城東
南山行五百里得烏刺尸地二千里有都城宜稼穡東南限山千
里即箇失蜜西南行險七百里得半笈蹉地二千里又得曷邏闐
補羅者其大四千里有都城多山阜人驍勇五種皆無君長云

骨咄

骨咄或曰珂咄羅廣長皆千里王治思助建城多良馬赤豹有四
大鹽山山出烏鹽唐開元十七年王俟斤遣子骨都施來朝二十
一年王頡利發獻女樂又遣大首領多博勒達于朝貢天寶十一

載冊其王羅金節為葉護

蘇毗

蘇毗本西羗族為吐蕃所并號孫波在諸部最大東與多彌接西距鶻莽硤戶三萬唐天寶中王沒陵贊欲舉國內附為吐蕃所殺子悉諾率首領奔隴右節度使哥舒翰護送闕下玄宗厚禮之多彌亦西羗族役屬吐蕃號難磨濱犂牛河土多黃金貞觀六年遣使者朝貢賜遣之伊吾城者漢宜禾都尉所治商胡雜居勝兵千附鐵勒人驍悍土良沃隋末內屬置伊吾郡天下亂復臣突厥貞觀四年城酋來朝頡利滅舉七城降列其地為西伊州

沙州

沙州本漢燉煌故地唐天寶末陷于西戎大中五年張義潮以州歸順詔建沙州為歸義軍以義潮為節度使領河沙甘肅伊西等

州觀察營田置使義潮入朝以從子惟深領川事至宋顯德二年氏之後絕州人推長史曹義金為帥義金卒子元忠嗣周顯德二年來貢授本軍節度檢校太尉同中書門下平章事鑄印賜之宋建隆三年加兼中書令子延恭為瓜州防禦使興國五年元忠卒子延祿遣人來貢贈元忠燉煌郡王授延祿本軍節度第延晟為瓜州刺史延瑞為衙內都虞候咸平四年封延祿為譙郡王五年延祿廷瑞為從子宗壽所害宗壽權知留後而以其弟宗允權知瓜州表求旌節乃授宗壽節度使宗允檢校尚書左僕射知瓜州宗壽子賢順為衙內都指揮使大中祥符末宗壽卒授賢順本軍節度第賢惠為檢校刑部尚書知瓜州賢順表乞金字藏經洎茶藥金箔詔賜之至天聖初遣使來謝貢乳香礪砂三團自景祐至皇祐中九七貢方物

西夏

本末已見封建考

文獻通考卷之三百三十五

文獻通考卷之三百三十六

鄱陽 馬 端臨 貴與 著

四裔考

西域總序

西域以漢孝武時始通本三十六國皆在匈奴之西烏孫之南南
 北有大山中央有河東西六千餘里東則接漢阨以玉門陽關二
 並在鄯並西則限以葱嶺諸國大率土著有城郭田畜與烏孫異故
 皆役屬匈奴西邊日逐王領西城賦稅取足為其南山東出金城
本金城會寧安郡西與漢南山屬焉屬自玉門陽關出西域有
平等即漢金城郡地兩道西踰葱嶺則出大宛康居奄蔡為自張騫開西域之迹其後
 霍去病擊破匈奴右地降渾邪休屠王遂空其地始築令居以西
今西平郡初置酒泉郡後稍發徙人充實之分置武威張掖燉煌
之西北

酒泉四郡據兩關焉自李廣利伐大宛之後西域震懼多遣使來

貢獻於是東自燉煌西至鹽澤即蒲昌海在今交河北庭界中往往起亭障是時

軍旅連出師行二三十年海內虛耗征和中貳師李廣利以軍降

匈奴帝既悔遠征伐而搜粟都尉桑弘羊與丞相御史奏言故輪

臺以東接枝渠黎皆故國地輪臺渠黎地名今在交河北庭界中其地相連廣饒水草有

溉田五千頃以上處溫和田美可益通溝渠種五穀與中國同時

熟田一歲有積穀募人壯健有累重敢徙者詣田所累重謂妻就

畜積為本業益墾溉田稍築列亭連城而西以威西國帝深陳既往

之悔乃不復出軍昭帝時乃用桑弘羊前議以給外國使者至宣

帝遣衛司馬使護鄯善以西數國及破姑師未盡殄分以為車師

前後王及山北六國時漢獨護南道未能盡并北道也神雀三年

匈奴日逐王來降護鄯善以西使者鄭吉等迎之乃因使吉併護

北道故號曰都護都護之起自吉置矣由此匈奴益弱不能近西

域於是徙屯田於北胥鞬枝莎車之地屯田校尉始屬都護都護

督察烏孫康居諸外國都護治烏壘城去陽關二千七百四十里

與渠犂田官相近土地肥饒於西域中故治焉至元帝復戊巳二

校尉屯田於車師前王庭戊巳中央鎮覆四方又開渠哀平間自

相分割為五十五國九國自譯長城長君監吏大祿伯長千長都

尉且子餘渠當戶將相至侯王皆佩漢印綬凡三百七十六人而

康居大月氏安息罽賓烏戈之屬皆以絕遠不在數中其來貢獻

則相與報不督錄總領也至王莽時四邊擾亂與中國遂絕並復

役屬匈奴前往西域有二道自元始以後有三道從玉門關出西

經婼羌婼羌而轉西域葱嶺經懸度入大月氏為南道從玉門關出

西發都護井廵三隴沙北頭經居盧倉從沙西北過龍堆到故樓

蘭

文獻卷三百三十一

四書考

乙

蘭轉西詣龜茲至葱嶺為中道從玉門關西北出經橫坑砮三隴
沙及龍堆出五船皆到車師界戊巳校尉所經高昌轉西與中道
合龜茲新道後漢永平中匈奴乃脅諸國共寇河西郡縣今武威
地郡城門晝閉明帝乃命將北征匈奴取吾廬地今吳郡置宜禾都尉
以屯田遂通西域于闐諸國西域自絕六十五載乃復通焉明年
始復置都護戊巳校尉及明帝崩焉耆龜茲攻沒都護陳睦匈奴
車師圍戊巳校尉章帝不欲疲敝中國以事夷狄乃迎還戊巳校
尉不復遣都護復罷屯田匈奴因遣兵守伊吾地時軍司馬班超
留于闐綏集諸國和帝永光初竇憲大破匈奴因遣副使尉閼盤
掩擊伊吾破之三年班超遂定西域因以超為都護居龜茲復置
戊巳校尉於是五十餘國悉納質內屬其條支安息諸國至于海
濱四萬里外皆重譯貢獻九年班超遣掾甘英窮臨西海而還皆

前代所不至莫不備其風土傳其珍怪焉及班超被徵以任尚為
都護尚謂超曰猥承君後宜有以誨之超曰塞外吏士本非孝子
順孫皆以罪過徙補邊屯而蠻夷懷鳥獸之心難養易敗今君性
嚴急水清無大魚察政不得下和宜蕩佚簡易寬小過總大綱而
已尚不能從數年至安帝初西域背叛如超所言頻攻都護任尚
段禧等朝廷以為險遠難相應赴詔罷都護自此遂棄西域北匈
奴即復收屬諸國共為邊患十餘歲燉煌太守曹崇請出兵擊匈
奴復欲進取西域鄧太后不許但令置護西域副校尉居燉煌羈
縻而已其後匈奴連與車師入寇河西漢不能禁議者因欲閉玉
門陽關以絕其患尚書陳忠上疏曰臣聞八蠻之寇莫甚北虜高
祖窘平城之圍文帝屈供奉之耻故孝武憤怒深惟久長之計命
遣武臣浮河絕漠窮破虜庭遂開西河四郡以隔絕南羌收三十

六國斷匈奴右臂是以單于孤特窟跡遠藏由此觀之戎狄可以
威服難以化狎西域內附日久區區東向印關者數矣此其不樂
匈奴慕漢之效也今北虜已破車師勢必南攻鄯善棄而不救則
諸國從矣若然則虜財賄日增膽勢益殖威臨南羌與之交連如
此河內四郡危矣不得不救則百倍之役興不訾之費發以議者
但念西國絕遠卹之煩費不見先苦心勤勞之意也臣以為燉煌
宜署校尉按舊增四郡屯兵以西撫諸國庶足以折衝萬里震怖
匈奴太后又召班超之子勇問之勇議曰昔者孝武皇帝患匈奴
彊盛開通西域諸國論者以為奪匈奴府藏斷其右臂遭王莽篡
盜徵求無厭胡夷忿毒遂以背叛光武中興未遑外事故匈奴負
彊驅率諸國及至永平再攻燉煌河西郡城門晝閉明帝命武臣
出征西域故匈奴遠遁邊境得安及至永元莫不內屬會間者羗
亂西域復絕北虜遂遣責諸國備其通和高其價直嚴其期會鄯
善車師皆懷忿怒思樂事漢其路無從前所以時有叛者皆由牧
養失宜還為其害舊燉煌郡有營兵三百人宜復之復置護西域
副校尉居於燉煌如永元故事又宜遣西域長史將五百人屯樓
蘭西當焉耆龜茲徑南疆鄯善于闐心膽北扞匈奴東近燉煌如
此誠便長樂衛尉顯等難曰朝廷前所以棄西域者以其無益
於中國而費難供也今車師已屬匈奴鄯善不可保信一朝反覆
班將軍能保北虜不為邊害乎勇對曰今中國置州牧者以禁郡
縣姦猾盜賊也若州牧能保盜賊不起者臣亦願以腰斬保匈奴
之不為邊害也今通西域則虜勢必弱虜勢弱則為患微矣孰與
歸其府藏續其右臂哉為置校尉以扞北撫西設長史以招懷諸
國若棄而不立則西域屈就北虜緣邊之郡將受困苦河西城門

復有晝閉之境矣今不郭開朝廷之德而拘屯戍之費若此虜遂熾豈安逸久長之策哉太尉屬毛軫難曰今若置校尉則西域絡繹遣使求索無厭與之則費難供不與則失其心一朝為匈奴所迫當復求救則為役大矣勇對曰今設以西域歸匈奴而使其因西域租入之饒兵馬之衆以擾動緣邊是為富仇讎之財增暴夷之勢也置校尉者宜威布德以繫諸國內向之心以疑匈奴覬覦之情而無費財耗國之慮也且西域之人無他求索其來入者不過廩食而已今若拒絕勢必北屬夷虜并力以寇掠則中國之費不止十億於是從忠勇議乃以勇為西域長史將五百人西屯柳中今交河勇遂破平車師自建武至于延光西域三絕復通順帝永建二年勇復擊降焉耆於是龜茲踈勒于闐莎車等十七國皆來服從而烏孫葱嶺以西遂絕六年帝以伊吾舊膏腴之地傍近

西域匈奴資之以為鈔暴復令開設屯田如永元時事置伊吾司馬一人自陽嘉以後朝威稍損諸國驕放轉相陵伐矣自魏及晉中原多故西域朝貢不過三數國焉至後魏太武帝使董琬使西域還且言其地為三域自葱嶺以東流沙以西為一域姑墨以南月氏以北為一域兩海之間水澤以南為一域三域之內諸小渠長蓋以百數其出西域更為四出自玉門流沙西行二千里至鄯善為一道自玉門度流沙北行二千二百里至車師為一道從莎車西行一百里至葱嶺西千三百里至伽部為一道自莎車西南五百里至葱嶺西南千三百里至葱路為一道焉於是貢獻者十有六國孝文延興中尚書奏以燉煌一鎮界遠西北寇賊路衝慮或不固欲移就涼州群官會議給事中韓秀曰此燉煌之事非關土之宜燉煌之立其來久矣雖土鄰疆寇而其人素習縱有姦竊

不能為害循常置戍足以自全進斷北狄之規途退塞西夷之闕
路若徒就姑臧慮人懷異意或貪留重遷情不願徙脫引寇內侵
深為國慮且燉煌去涼州三千里捨遠就近防制有闕一朝廢置
是啓戎心則夷狄交構互相來往恐醜徒協契竊侵涼土邊役煩
興艱難方甚乃從秀議隋煬帝時遣侍御史韋節司隸從事杜行
滿使於西蕃諸國至蜀窟得瑪瑙杯王舍城得佛經史國得十舞
女師子皮火鼠毛而還帝復令裴矩於武威張掖間往來以引至
之皆唱以厚利令轉相諷諭大業中相率而來朝者四十餘國帝
因置西戎校尉以應接之自燉煌西出五門陽關波鄯善北通伊
吾千里自伊吾北通車師前部高昌壁千二百里自高昌壁北通
車師後部金滿城今北庭府縣五百里此其西域之門戶內地故漢戊
已校尉更互屯焉伊吾地宜五穀桑麻蒲萄其北又柳中皆膏腴

之地故漢帝與匈奴爭車師伊吾以制西域至隋有商胡雜居勝
兵千餘人附於鐵勒人甚驍悍厥田良沃隋末內屬置伊吾郡屬
天下亂又臣突厥唐貞觀四年以頡利破滅遂舉其屬七城來降
因列其地為西伊州同於編戶至武太后如意初武威軍總管王
孝傑大破吐蕃復龜茲于闐疎勒碎葉四鎮自是諸國朝貢倂於
前代矣神龍以後黑衣太食疆盛漸并諸國至于西海分兵鎮守
焉杜祐族子愛隨鎮西節度使高仙芝西征天寶十載今之所築至西海實應初因賈商船自廣州而回著經行記
其小國無異聞者則不暇錄焉諸家纂西或事多引諸僧遊歷傳事法盛諸國傳道安西域記如法明將天竺記支僧載外國傳支曇諦烏山錄法師外國傳之類皆盛論譯氏詭異寺跡以也書則皆統繆故多畧焉

樓蘭 即鄯善

樓蘭在婁婁西北漢時通焉王治杆沱城去陽關千六百里東去

長安六千一百里戶千五百西北去都護治所千八百里至山國

千三百餘里此國山居故名山國西北至車師千九百里地沙鹵少田寄田

仰穀旁國國多出葭草檉柳胡桐白草白草牛馬所嗜也胡桐亦以蟲食其樹而沫下流出

其俗名為胡桐疾可以汗金銀人隨畜牧逐水草有驢馬多橐駝能作兵器與姑

菴同初漢武帝因張騫之言甘心欲道大宛諸國一歲中多至十

餘輩樓蘭姑師當道苦之每給使者受其勞費故厭苦也攻劫漢使王恢等漢將

趙破奴率屬國騎諸外國屬漢者及郡兵擊之虜樓蘭王遂破姑師於

是列亭障至玉門矣樓蘭既降服貢獻匈奴聞發兵擊之於是樓

蘭遣一子質漢後貳師將軍擊大宛便道引兵捕樓蘭王將詣闕

薄責王對曰小國在大國間不兩屬無以自安願徙國入于漢地

上直其言遣歸國樓蘭王死後王立樓蘭國最東聖近漢當白龍

堆之水草常主馭導負米擔糧送迎漢使又數為吏卒所微艾不

便與漢通後復為匈奴反間數遮漢使昭帝遣平樂監傅介子往

刺其主懸首北關下乃立其弟尉屠耆為王更名其國為鄯善王

自請天子曰身在漢久命歸單弱而前王有子在恐為所拒國中

有伊循城其地肥美願漢遣一將屯田積穀令臣得依其威重於

是漢遣司馬一人吏士四十人曰伊循以鎮撫之其後置都尉伊

循官置始此矣鄯善當漢道衝西通且末且此七百二十里自且

末以往皆種五穀土地草木產畜作兵略與漢同自後無聞至後

魏太延時鄯善王遣其弟入侍及太武平涼州沮渠無諱渡流沙

遣其弟安周擊鄯善王王比龍恐懼欲降會魏使自天竺罽賓至

鄯善勸比龍拒之連戰安周不能克而退後比龍懼率衆西奔且

末其世子乃應安周太武討平之拜交阯公韓杖為假節征西將

軍領護西戎校尉鄯善王以鎮之賦役其人比之郡縣然其後部

落遂役屬於且末西魏大統八年其兄鄯來率衆內附

且末

且末國漢時通焉王治且末城去長安六千八百里戶二百三十西北至都護治所二千二百里北接尉犁丁零東與白提西接波斯精絕南至小宛可三日行地有蒲萄諸菓人皆剪髮著氈帽小油衣為衫則開頸而縫前多牛羊驢騾其王安末染盤梁武帝武通五年遣使貢獻謂之末國梁史云其國西北有流沙數百里夏月有熱風為行旅之患風之欲至老駝先知即鳴而聚立埋口鼻於沙中人每以為候即將羶擁蔽鼻口其風迅駛斯頃過盡若不防者必致危斃

杆彌

杆彌漢時通焉王治杆彌城去長安九千三百里戶三千三百東北至都護治所三千五百里南與踈勒東北與龜茲西北與婼墨接西通于闐四百里後漢改其國曰拘彌居寧彌城順帝永建中為于闐王放前破殺其王興陽嘉初燉煌太守徐由遣踈勒發兵擊破于闐遂更立拘彌王靈帝嘉平中又為于闐所破掠殺殆盡衆總千口

車師前後王 即高昌

車師前王後王並漢時通焉前王國一曰前部治交河城今交水分流繞城下故為號去長安八千一百里戶千五百西南至都護治所千八百里西域長史及戊巳校尉並治於此去燉煌十三日行其地東西三百里南北五百里四面多大山後王國治務塗谷即今蒲城北庭去長安八千九百里戶六百西南至都護治所千二百三十餘里北與匈奴接初漢武帝征和四年遣重合侯馬通

將諸國兵共圍車師車師王降服後其王烏貴與匈奴結親教之
德漢道昭帝時匈奴復使四千騎田車師宣帝地節二年遣侍郎
 鄭吉校尉司馬喜將免刑罪人田渠黎積穀欲以攻車師至秋收
 穀吉喜發城郭諸國兵共擊車師攻交河城破之王尚在此石城
 未得會吉食盡歸渠黎田秋收後更往攻石城王乃輕騎奔烏孫
 吉還田渠黎及車師益積穀以安西國侵匈奴匈奴大臣皆曰車
 師地肥美近匈奴使漢得之多田積穀必害我國不可不爭也遣
 騎來擊吉將田士卒保車師城匈奴圍城數日乃解吉上書言
 車師去渠黎千餘里間以山河北近匈奴漢兵在渠黎者勢不能
 相救願益田卒於是故車師太子軍宿在焉耆者立以為王盡徙
 車師國人令居渠黎遂以車師故地與匈奴車師王得近漢田官
 與匈奴絕亦安樂親漢其後置戊巳校尉屯田車師故地即今交

取校尉平帝元始中車師後王國有新道出五船北通玉門關往

來奉近戊巳校尉徐普欲開以省道里避白龍堆之厄車師後王

始句首以道適當為杜置心不使也杜置心不使也杜音竹

反地又頗與匈奴南將軍也接其後舉國降匈奴是時王莽易匈

奴單于璽單于怒大擊北邊而西域亦瓦解馬耆國近匈奴先叛

殺都護桓欽莽不能討西域因絕至後漢和帝元光二年大將軍

竇憲破北匈奴車師震懼前後王各遣子入侍其後屢叛至安帝

延光四年長史班勇擊其後王軍大破之桓帝永興初後部王阿

羅多攻圍漢屯田且固城殺傷吏士後部侯放遮領餘人叛阿羅

多諸漢降阿羅多從百餘騎亡走北匈奴中漢亡後部故王軍就

質子卑君為後部王阿羅多復從匈奴中來降於是更立阿羅多

為王將卑君還燉煌以後部人三百帳別屬役之食其稅帳者至

魏時賜其王壹多離守魏侍中號大都尉晉以交河城為高昌郡

蓋因其地為敵人所居或云昔漢武帝遣張軌昌光沮渠

軍西討師獲頭幣者因住焉有漢時高昌壘故也

蒙遜在河西皆置太守以統之後魏太武時其前部王為沮渠無

諱所攻遣使上表云不能自全逐捨國東奔三分免一在焉耆東

界幸垂賑救魏使撫慰開焉耆倉給之文成帝末其地又為蠕蠕

所并立闕伯周為王高昌王孝文太和五年高車主阿伏至羅

殺闕王以燉煌人張孟明為高昌王太和二年孟明為國人所殺

立焉耆為王以鞏顧禮翹嘉為左右長史儒又通使後魏請內屬

人皆戀土不願東徙相與殺儒立嘉為王嘉字靈鳳金城郡榆中

人今郡既立為王會焉耆為嚙噠所破眾不自立請王于嘉嘉遣

第二子為焉耆王由是始大益為國人所服其都城周圍千八百

四十步於坐室畫魯哀公問政於孔子之像國內有城十八置四

十六鎮官有令尹有交河公田地公皆其王子也餘官多同中國

大事決之於王小事則世子及二公隨決斷平章錄記事訖即除

籍書之外無久掌文案官人雖有列位並無曹府唯每朝集於衙

門評議眾事諸城各有戶曹水曹田曹每城遣司馬侍郎相監檢

校名為城令服飾丈夫從胡法婦人裙襦頭髮略同華夏兵器有

弓箭力楯甲稍文字亦同華夏燕用胡書有毛詩論語孝經歷代

子史集學官弟子以相教授雖習讀之而皆為詩賦稅則計田輸

銀無者輸麻布其刑法風俗婚姻喪葬與華夏大同其人面貌類

高麗辮髮垂之於皆女子亦然其地高燥多石磧氣候溫暖與益

州相似穀麥苜蓿宜蚕多五果有草名為羊刺其上生蜜味甚佳

赤鹽如朱白鹽如玉多蒲萄酒俗事天神兼信佛法國中羊馬牧

於隱僻以避外寇非貴人不知其所又有草實如薊中絲如細纒

名為白疊子國人取織以為布交市用焉其國北有赤石山山北
七十里其有貪汗山夏有積靈此山之北鐵勒界也從武威西北有
捷路度沙磧千餘里四面茫然無有蹊徑欲往者不可準記唯以
人畜骸骨及駝糞為驗路中或聞歌哭之聲行人尋之多致亡失
蓋魑魅魍魎也故商旅往來多取伊吾路魏孝文以來朝貢不絕
孝明時遣使奉表自以邊遐不習典誥求借五經諸史并請國子
助教劉燮以為博士許之嘉死子堅立後關中賊亂使命遂絕梁
大同中遣使南奉方物晉恭初遣使朝貢後遂隔絕至大統十四
年詔以其世子玄嘉為王恭帝二年又以田地公茂嗣位武成元
年其王遣使貢方物保定初又遣使來貢隋文帝開皇中突厥破
其四城有二千人來歸中國嘉孫伯雅立其大母本突厥可汗女
其父厄突厥令依其俗伯雅不從突厥逼而從之煬帝大業五年
伯雅來朝因從擊高麗還尚宗女華容公主八年歸蕃唐武德中
遣使獻狗雌雄各一高六寸長尺餘性甚惠能牽馬銜燭云本生
拂菻國其後不供職貢貞觀四年其王文泰來朝伯雅後與西突
厥連結諸國朝貢者路出高昌文泰稍擁絕之至十三年太宗謂
其使曰高昌數年來朝貢脫略我使人至彼文泰云鷹飛于天雉
竄于蒿猶遊于堂鼠安于穴各得其所豈不快邪明年當發兵以
擊汝國十四年拜侯君集為交河道大總管發兵討之群臣諫以
行萬里兵難得志且天界絕域雖得之不可守不從文泰謂左右
曰曩吾入朝見秦隴北城邑蕭條非有隋比今伐我兵多則糧輸
不逮若下三萬我能制之度磧疲鈍以逸待勞卧收其弊耳及聞
王師至磧口悸駭無他計發病死子智盛立君集以兵傳其城智
盛降乃下其郡三縣五城二十二戶八千四十六口萬七千七百

三十馬四千三百疋以其地為西州以交河城為交河縣始昌城為天山縣田北城為柳中縣東鎮城為蒲昌縣高昌城為高昌縣初西突厥遣其兼護屯兵於可汗浮圖城與高昌為影響至是懼而來降以其地為庭州并置蒲類縣每歲調內地更發千人鎮焉為黃門侍郎褚遂良諫曰古者先西夏後夷狄務先德化不爭荒逃今高昌誅滅威動四夷然自王師始征河西供役飛米轉芻十室九匱五年未可復今又歲遣屯戍行李萬里去者資裝使自營辦賣殺粟傾機杼道路死亡尚不可計所遣罪人始於犯法終於惰業無益行陣復有亡命官司捕逮株蔓相牽有如張掖酒泉塵飛烽舉豈得高昌一乘一卒及事平必發隴右河西耳然則河西為我腹心高昌他人手足也何必耗中華事無用昔陛下平頡利吐谷渾皆為立君蓋罪而誅之服而立之百蠻所以畏威慕德也

今宜釋高昌可立者立之召首領悉還本土長為蕃翰中國不擾書奏不省焉者請歸高昌所奪五城留兵以守君集勒石紀功凱旋徙高昌豪傑於中國智盛拜左武衛將軍金城郡公弟智湛右武衛中郎將天山郡公麴氏傳國九世百三十四年而亡智湛麟德中以左驍衛大將軍為西州刺史卒有子昭好學有鬻異書者毋願筭中金歎曰何愛此不使子有異聞乎盡持易之昭歷司膳卿頗能詞章弟崇裕有武藝永徽中為右武衛翊府中郎將封交河郡王邑至三千戶終鎮軍大將軍武后為舉哀賻禮甚厚封爵遂絕安史之亂其地陷沒復自為國語訛亦曰高敞然其地頗有回鶻故亦謂之回鶻宋建隆三年四月西州回鶻阿都督等四十二人以方物來貢乾德三年西州回鶻可汗遣僧法淵獻佛牙琉璃器琥珀盞太平興國六年其王始稱西州外生師子王阿所蘭

漢遣都督麥溫來獻五月遣供奉官王延德等使高昌景德元年
又遣使金延福來貢

王延德使還叙其行程來上云初自夏州歷玉亭鎮次歷黃羊
度砂磧無水行人皆載水九二日至都羅羅族漢使過者遺以
財寶謂之打當次歷第女嗚子族族臨黃河以羊皮為囊吹氣
實之浮於水或以橐駝牽木柅而渡次歷第女王子開道族行
入六窠砂磧深三尺馬不能行行者皆乘橐駝不育五穀砂中
生草名登相以之食次歷樓子山無居人行砂磧中以日為
占旦則背日暮則向日日中則止夕行望月亦如之歷卧梁劫
特族地有都督山唐回鶻之地次歷大虫太子族族接契丹界
人衣尚錦綉器用金銀馬乳釀酒飲之亦醉次歷屋地因族蓋
達于于越王子之子次至達于于越王子族此九族達鞏中尤

尊者次歷拔利王子族有合羅川唐回鶻公主所居之地城基
尚在有湯泉之地傳云契丹舊為回鶻牧牛回鶻徙甘州契丹
達鞏遂各爭長攻戰次歷阿敏族經焉綵山望鄉嶺上石庵李
陵題字處次歷格囉美源西方百川所會極望無際鷗鷺是鴈
之類甚衆次至托邊城亦名李僕射城城中首領號通天王次
歷小石州次歷伊州州將陳氏其先自唐開元二年領州九數
十世唐時詔勅尚在地有野蠶生苦參上可為錦帛有羊尾重
者三斤小者一斤肉如熊白而甚美又有礪石剖之得寶鉄謂
之奧鉄石又生胡桐樹經雨即生胡桐律次歷益都次歷納職
城在太患鬼魅磧之東南望王門關甚近無水草載糧以行九
三日至鬼谷口避風驛用本俗法試茶出詔押禦風風乃息九
八日至驛田寺高昌聞使至遣人來迎次歷地名寶莊又歷六

鍾乃至高昌高昌即西州也其地南距于闐西南距大食波斯西距西天步露以雪山葱嶺皆數千里地無雨雪而極熱每盛暑居人皆穿地為穴以處飛鳥群萃河濱或起飛即為日氣所燦墜而傷翼屋宇覆以白堊開寶三年雨及五寸即廬舍多壞有水出金嶺導之周繞國城以溉田園作水碓地產五穀惟無蕎麥貴人食馬餘食羊及鳧鴈樂多琵琶篳篥出貂鼠白氍毹文花縵布俗好騎射婦人戴油帽謂之蘇幕遮用開元七年曆以三月九日為寒食餘二社冬至亦然以銀或鍮石為銅貯水激以相射或以水交潑為戲謂之壓陽氣去病好游賞行者必抱樂器佛寺五十餘區皆唐朝所賜額寺中有大藏經唐韻三篇經音等居民春月多群聚邀樂於其間游者馬上持弓矢射諸物謂之攘災有勅書數藏唐太宗明皇御札詔勅緘鎖甚緊復有摩尼寺波斯僧各持其法佛經所謂外道者也所統有南突厥北突厥大衆慰小衆樣磨割祿點戛司末蠻格哆族豫龍族之名甚衆國中無貧民絕食者共振之人多壽考率百餘歲絕無夭死時四月師子王避暑於北庭以其舅阿多于越守國先遣人致意於延德曰我王舅也使者拜我乎延德曰持朝命而來禮不當拜復問曰見王拜乎延德曰禮亦不當拜阿多于越復數日始相見然其禮頗恭師子王邀延德至其北庭歷交河州九六日至金嶺口寶貨所出又兩日至漢家寨又五日上金嶺過嶺即多雨雪嶺上有龍堂刻石記云小雪山也嶺上有積雪行人服毛罽度嶺一日至北庭憇高臺寺其王烹羊并馬以具膳尤豐索地多馬王及王后太子各養馬牧放於平川中彌亘百餘里以毛色分別為群莫知其數北庭川長廣數千里

鷹鷄鷓鴣之所生多美草下生花砂鼠大如鷓鷯禽捕食之其
王遣人來言擇日以見使者願無訝其淹久至七日見其主王
及王子侍者皆東向拜受賜旁有持磬者擊以節拜王聞磬聲
乃拜既而王之兒女親屬皆出羅拜以受賜遂張樂飲宴為優
戲至暮明日汎舟於池中池四面作鼓樂又明日遊佛寺曰應
運泰寧之寺貞觀十四年造北庭北山中出碓砂山中常有煙
氣涌起而無雲霧至夕光燄若炬火照見禽鼠皆赤采碓砂者
著木底鞵若皮為底者即焦下有穴生青泥出穴外即變為砂
石土人取以治皮城中多樓臺并木人白哲端正性工巧善治
金銀銅鐵為器及攻玉善馬直綃一疋其鷲馬充食者純直一
丈貧者皆食肉西抵安西即唐之西境七月令延德先還其國
其王九月始至亦聞有契丹使來使缺唇以銀葉蔽之謂其王
云聞漢遣使入達靺而道出王境誘王窺邊宜早送至達靺無
使久留因云高敞本漢土漢使來覘視封域將有異圖王當察
之延德偵知其語因謂王曰大戎素不順中國今乃反間我欲
殺之王固勸乃止自六年五月離京師七年四月至高昌所歷
以詔賜諸番君長襲衣金帶繒帛八年春與其謝恩使九百餘
人復循舊路而還雍熙元年四月至京師延德初至達靺之境
頗見晉末怕虜者之子孫咸相率遮迎獻飲食問其鄉里親戚
意甚懷感留旬日不得去延德之所述云

龜茲

龜茲一曰丘茲漢時通焉王治延城今名伊都白山之南二百里
常有火及煙即出碓砂之所東去長安七千五百里戶七千南
與精絕東南與且末西南與杆彌北與烏孫西與姑墨接能冶鑄

俗有城郭東至都護治所烏壘城四百里烏壘戶百十與都護同治其南三百里至渠犂東北與尉犂東南與且末南與精絕接昭帝田輪臺與渠犂地皆相連也晉武帝時其王遣子入侍惠懷末以中國亂遣使貢方物於張重華符堅堅遣其將呂光伐之其王白純距境不降光進軍討平之立其後白震為王其所居城方五六里城三重中有佛塔千所其刑法殺人者死劫賊則斷其一臂并刑一足賦稅準地微租無田者則稅銀風俗婚姻喪葬物產與焉耆略同唯氣候少溫為異又出細纒饒銅鉄鈇磨皮毼氈沙鹽綠雌黃胡粉安息香良馬犂牛等東有輪臺即漢李廣利所屠者其南三百里有大河東流號計戍水即黃河也東去焉耆九百里南云于闐一千四百里西去疏勒一千五百里北云突厥牙六百黑東南去瓜州三百里其東關城屯寇竊非一魏大武詔將軍萬

度歸率騎一千以擊之龜茲遣烏菟目提等領兵三千拒戰度擊斬之斬二百餘級大獲駝馬而還俗性多淫置女市收男子鐵以入官土多孔雀群飛山谷間人取而食之孳乳如鷄鶩其王家恒有十餘隻云其國西北大山中有如膏者流出成川行數里入地狀如餘餽甚臭服之齒髮已落者能令更生孺人服之皆愈自後每使朝貢周保定元年其王遣使來獻隋大業中其王白蘇尼嚙遣使朝貢方物是時其國勝兵可數千人唐高祖受禪其王遣使入貢貞觀四年獻馬帝賜璽書撫慰後臣西突厥郭孝恪伐焉耆乃遣兵與焉耆影援自是不朝貢二十一年兩遣使入朝貢帝怒其佐焉耆叛乃以阿史那社爾為崑立道行軍大總管部兵十萬討之社爾凡破五大城俘男女數萬遣使者諭降小城七百餘西域震懼社爾乃立王弟葉護王其國勒石紀功始從安西都護

於其都統于闐碎葉疏勒號四鎮高宗復討訶黎布失畢為龜茲王與其降王還國後為降王所拒復發兵討誅之以其地為龜茲都督府更立子素稽為王是歲徙安西都護於其國以故安西為西州都督府治儀鳳時吐蕃攻焉耆以西四鎮皆沒長壽元年武威道總管王孝傑破吐蕃復四鎮地置安西都護府於龜茲以兵三萬鎮守於是沙磧荒絕民供貲糧苦甚議者請棄之武后不聽都護以政績稱者田楊名郭元振張孝嵩杜暹云開元七年王白莫苾死子多市立改名孝節十八年遣弟孝義來朝自龜茲羸六百里踰小沙磧有跋祿迦小國也一日巫墨即漢姑墨國橫六百里縱三百里風俗文字與龜茲同言語少異出細氈褐西三百里度石磧至凌山葱嶺北原也水東流春夏山谷積雪西北五百里至素葉水城北國商胡雜居素葉以西數十城皆立君長役屬突厥厥自素葉水城至羯霜那國衣氈褐皮氈以繒絲額素葉城西四百里至千泉地羸二百里南雪山三垂平陸多泉池因名之突厥可汗歲避暑其中群羴鹿歸鈴環可狎也西羸百里至咀邏私城亦比國商胡雜居有小城三百本葉人為突厥所掠群保此尚華語西南羸二百里至泉城原隰膏腴南五十里有斂赤建國廣千里地沃宜稼多蒲萄又二百里即石國宋大中祥符三年龜茲王有汗遣使貢方物天禧四年又入貢自天聖至景祐四年龜茲入貢者五最後賜以佛經一藏其國主自稱師子王衣黃衣寶冠與宰相九人同治國事其國西至大食國六十日行東至夏州九十年俱入貢紹聖三年使大首領阿連撒羅等三人以表章及玉佛至洮西熙河經畧使以其罕通使請令於熙秦等州博買而估所

貨物價賚賜遺還從之

且彌

西且彌國王治天山東于大谷在車師北本屬後車師去長安八
千六百七十里戶三百三十二口千九百二十六勝兵七百八十
三人西且彌侯左右將左右騎君各一人西南至都護治所四百
八十里東且彌國王治天山東允虛谷去長安八千二百五十里
戶百九十一口千九百八十四勝兵五百七十二人東且彌侯左
右都尉各一人西南至都護治所千五百八十七里

焉耆

焉耆漢時通焉王治負渠城在白山之南七十里去長安七千三
百里戶四千西南都護治所四百里南去尉犁百里北與烏孫接
東去交河城唐九百里西去龜茲九百里皆沙漠磧其國近海水多

魚鹽蒲葦之利四面有大山道險阨易守海水由入四山之內周

匝其城三十餘里後漢明帝永平末有戶萬五千與龜茲共攻沒

都護陳睦至和帝永光六年都護班超發諸國兵討之殺其王超

乃立焉耆左侯元孟為王至安帝時西域皆叛延光中超子勇為

西域長史復討定之昔武帝太康中其王龍安遣子入侍安夫人

繪胡之子繪適反姓身十二月剖脇生子曰會立為世子會少而勇

傑安病篤謂會曰我嘗為龜茲王白山所辱汝能雪之乃吾子也

及會立襲滅白山遂據其國遣子熙歸本國為王會有膽氣籌略

遂霸西域葱嶺以東莫不率服其俗丈夫剪髮婦人衣襦著大袴

婚姻同華夏兵有弓刀甲稍死亡者皆焚而後葬其服制滿七日

則除之俗事天神氣候寒土田量沃穀有稻粟菽麥畜有駝馬牛

羊養蠶蠶不以為絲唯取綿績俗尚蒲萄酒燕麥音樂其後張駿遣

沙州刺史楊宣率衆經理西域宣以部將張植為前鋒軍次其國
進屯鐵門未至十餘里熙又率衆先要之於遮留谷植將至或曰
漢祖畏於柏人岑彭死於彭亡谷名遮留殆將有伏單騎嘗之果
有伏發植擊敗之進據尉犁熙降于宣呂光僭位熙遣子入侍至
魏遣成周公萬度歸討之其王尸鳩卑那衆大潰單騎走入山中
度歸進屠其城四部諸戎皆降服焉耆為國斗絕一隅不亂日久
獲其珍奇異玩殊方詭譎難名之物橐駝馬牛雜畜鉅萬至後周
武帝保定四年其王遣使獻名馬隋煬帝大業中其王龍突騎遣
使貢方物唐貞觀六年龍突騎遣使來朝自隋亂磧路閉故西域
朝貢皆道高昌突騎支請開大磧道以便行人帝許之高昌怒大
掠其邊西突厥復攻之與高昌陷其五城掠千五百人焚盧舍遣
使言狀詔侯君集討高昌突騎支引兵佐唐高昌破歸向所俘及
城遣使入謝其後與西突厥相約為輔車勢不朝貢乃命安西都
護郭孝恪討之傳其城執突騎支更以粟婆準攝國事後其從兄
薛婆阿那支自為王執粟婆準獻龜茲殺之阿史那社爾討龜茲
擒阿那支斬以徇立突騎支弟婆伽利為王以其地為焉耆都督
府婆伽利死國王請還前王突騎支許之歸國死龍突立開元
七年龍突死吐拂延立訖天寶常朝貢其後盡并有漢時尉犁
危須山國四國之地并鄯善之北界矣

文獻通考卷之三十三

鄒陽 馬 端臨 貴與 著

四裔考

于闐

于闐漢時通焉都葱嶺之北二百餘里去長安九千七百里戶三萬二千東北至都護治所三千九百里南與婁婁接北與姑墨接東北去龜茲千四百里東去鄯善千五百里西通皮山國四百里去東朱俱波國千里西北至疎勒國五百里其國之西水皆流注西海其東水東注鹽澤即蒲昌海國有阿耨達山據漢書河源出焉各首按河亦名樹拔河或云即黃河也北海七百里入計戍水一名計首水即葱嶺南河同入鹽澤或云阿耨達即崑崙山風俗物產與龜茲略同後漢建武末莎車王賢彊盛攻并于闐徙其主俞林為驪歸王以莎車將軍居德為于闐王明帝永平中居德

死後于闐將休莫霸死凡子廣德立後遂滅莎車其國轉疆盛從
精絕西北至疎勒十三國皆服從而鄯善王亦始疆盛自是南道
自葱嶺以東唯此二國為大(順帝)時遣侍子詣闕貢獻元嘉時(漢)
所遣長史王敬入于闐矯詔殺其王建為于闐將輸棘等所殺將
討之後竟不能出兵于闐時此遂驕後魏真君中(太武)討吐谷渾
慕利延慕利延遂西入于闐殺其王死者甚衆(獻文)末蠕蠕寇于
闐于闐遣使上表曰西方諸國今皆已屬蠕蠕奴世奉大國至今
無異故遣使奉獻遣望救授自後每使朝獻(梁武帝)時凡四遣使
通江左獻方物及琉璃鬘刻玉佛(周)建德三年遣使獻名馬(隋)大
業中頗遣使朝貢時其王姓王氏錦帽金裝冠髮不令人見俗云
見王髮年必儉國地方亘千里所都城方八九里部內有大城五
小城數十山多美玉有好馬駝騾其刑法與中國略同風俗物業
與龜茲同俗重佛法寺塔僧尼甚衆王猶信尚每設齋日必親自
灑掃饋食于闐西五百里有比摩寺云是老子化胡成佛之所(老
子至此白曰昇天與群胡辭訣言我暫游天上尋當下
生其後出天竺國化為胡王太子自稱曰佛因立此寺)俗無禮義
多盜賊淫縱自高昌以西諸國人等深目高鼻唯此一國貌不甚
胡頗類華夏其後併有(漢)戎盧杆彌渠勒皮山五國故地其居曰
西山城勝兵四千人有玉河國人夜視月光盛慶必得美玉王居
繪室俗機巧言迂大喜事祇神浮屠法然貌恭謹相見皆跪以木
為筆玉為印凡得問遺書戴于首乃發之自(漢)武帝以來中國詔
書符節其玉傳以相授人喜歌舞工紡織西有沙磧鼠大如蝟色
類金出入群鼠為從初無桑蠶弓鄰國不肯出其王即求婚許之
將迎乃告曰國無帛可持蠶自為衣女聞置蠶帽絮中關守不敢
驗自是始有蠶女刻石約無殺蠶蛾飛盡得治繭王姓尉遲氏名

聖密本臣突厥唐貞觀六年遣使者入獻後三年遣子入侍阿史那社爾之平龜茲也其王伏闕信大懼使子獻橐駝三百其後隨使者入朝請以子弟宿衛上元初身率子弟首領七十人來朝擊吐蕃有功帝以其地為毗沙都督府析十州授伏闕雄都督死子敏立開元時獻馬駝納敏死復立尉遲伏師戰為王死伏闕達嗣立死子珪嗣珪死子勝嗣至德初以兵赴難因留宿衛乾元三年以其弟兼護曜權知本國事以後絕不復至晉天福三年其王李聖天自稱唐之宗屬遣使來貢高祖遣供奉官張匡鄴高居誨等入其國策聖天為大寶于闐國王匡鄴等自靈州行二年至于闐七年乃還頗記其往來所見山川而不能道聖天世次也

居誨記曰自靈州過黃河行三十里始涉沙入党項界曰細腰沙神樹沙至三公沙宿月支都督帳自此沙行四百餘里至黑堡沙沙尤廣遂登沙嶺沙嶺党項牙也其酋曰捨崖元子渡曰亭河至涼州涼州西行五百里至甘州甘州曰鶻牙也其南山百餘里漢小月支之故地也有別族號鹿角山沙陀云朱耶氏之遺族也自甘州西始涉磧磧無水載水以行甘州人教晉使者作馬蹄水澁四竅馬蹄亦鑿四竅而綴之駝蹄則包以蒼皮乃可行西北五百里至肅州渡金河西百里出天門關又西百里出五門關經吐蕃男子冠中國帽婦人辮髮戴瑟瑟云珠之好者一珠易一良馬西至瓜州沙州二州多中國人聞晉使者來其刺史曹元深等郊迎問使者天子起居瓜州南十里鳴沙山云冬夏殷殷有聲如雷云禹貢流沙也又東南十里三危山云三苗之所窟也其西渡都鄉河曰陽關沙州西曰仲雲族其牙帳居胡盧磧云仲雲者小月支之遺種也其人勇而好戰瓜

文獻卷三百三十七
胡人皆憚之胡盧磧漢明帝時征匈奴屯田於吾盧蓋其地也地無水而嘗寒多雪每天暖雪銷乃得水臣鄴等西行入作雲界至大屯城仲雲遣宰相四人都督三十七人候晉使者臣鄴等以詔書慰諭之皆東向拜自仲雲界西始涉磧磧無水掘地得濕沙人置之甑以止渴又復渡陷河伐檉置水中乃渡不然則陷又西至緝州緝州于闐所置也在沙州西南云去京師九千五百里矣又行二日至安軍州遂至于闐聖天衣冠如中國其殿皆東向曰金冊殿有樓曰七鳳樓以蒲萄為酒又有紫酒青酒不知其所釀而味尤美其食糗沃以蜜栗沃以酪其衣布帛有國圃花木俗喜鬼神而好佛聖天君處嘗以紫衣僧五十人列侍其年號同慶二十九年其國東南曰銀州盧州涇州其南千三百里田玉州去漢張騫所窮河源出于闐而山多玉者此山也

乾祐元年後遣使入貢宋建隆二年十二月聖天遣使貢圭一以玉為押使者言國城東有白玉河西有綠玉河次西有烏玉河源出崑崙山去國城西千三百里每歲秋水小之後國人取玉於河謂之撈玉官取之後方許私取以蒲萄醞為酒味極醇美乾德三年五月于闐僧善名善法來朝賜紫衣其冬又有朝使至四年貢方物開寶二年遣使來貢且言本國有五一塊凡二百三十七斤願以上進乞遣使取之四年其國王書來言破疏勒國得舞象一欲以為獻詔俱許之太中祥符二年其國黑韓王遣回鶻羅廝溫等以方物來貢跪上壽上詢其在路幾時去此幾里對曰汝道一年晝行暮息不知里數昔時道路常有剽劫今自瓜沙至于闐道路清謐行旅如流願遣安撫遠俗上曰路遠命使益以勞費爾

國今降詔書汝賫往亦與命使無異也天聖三年遣使來貢玉鞍
繅白玉帶胡錦獨峯橐駝乳香硃砂詔給還其直別賜襲衣金帶
銀器嘉祐八年八月遣使貢方物十一月以其國王為特進歸忠
保順砮鱗黑韓王于闐謂金翅鳥為砮鱗黑韓蓋可汗之訛使言
其王乞此號云熙寧以來遠不踰一二歲近則歲再至所貢珠
珊瑚翡翠象牙乳香木香琥珀花藥布硃砂龍鹽胡錦玉鞞轡馬
脰胸臍金星石水銀安息鷄舌香有所持無表章者每賜以暈錦
旋欄衣金帶器幣宰相則盤毬雲錦夾欄地產乳香來輒群負私
與商賈牟利不售則歸諸外府得善價故其來益多先豐初始詔
唯賫表及方物馬驢乃聽詣闕乳香以無用不許貢四年遣番部
阿辛上表稱于闐國僊羅有福力知文法黑汗王書與東方日出
處大世界田地王漢家阿舅木官家大路去路遠傾心相向前王
遣使入貢未回重復數百言董種使導至熙州譯其辭以聞詔前
三輩使人皆已朝見錫賫遣發賜勅書諭之神宗嘗問其使去國
歲月所經何國及有無鈔掠對曰去國四年道途居其半歷黃頭
回紇達靺青唐惟懼契丹鈔掠耳因使之圖上諸國距漢境遠近
為書以授李憲八年九月遣使入貢使者為神宗飯僧追福賜錢
百萬還其所貢獅子元祐中以其使至無時令熙河間歲一聽至
闕八年請討夏國不許紹聖中其王阿忽都董娥密竭篤又言緬
藥家作過別無報效已遣兵攻甘沙肅三州詔厚答其意知秦州
游師雄言于聞大食拂林等國貢奉般次踵至有司憚於供賫抑
留邊方限二歲一進夷秋慕義萬里而至此非所以來遠人也從
之自是訖于宣和朝貢不絕

疎勒

疎勒漢時通焉王治疎勒城去長安九千三百里戶千五百都白
 山南百餘里東至都尉治所二千二百里南有河西帶葱嶺亦名
 雪山在國西北百餘里河所出東去龜茲千五百里西去撥汗國
 一名千里當大月氏大宛康居道南去浹車五六百里去朱俱波
 八九百里隋史云東北去突厥牙帳千餘里東南去瓜州四千六百里在于闐國北千五百里
 土多稻粟蔗銅鐵綿錦雌黃後漢明帝永平中龜茲王建攻殺疎
 勒王成自以龜茲左候堯題為疎勒王漢遣班超劫縛堯題而立
 成之兄子忠為疎勒王忠後叛反超擊斬之耿恭為戊巳校尉屯
 車師後王金滿城為匈奴所攻恭引衆入疎勒城中乏水穿井十
 五丈不得水恭整衣冠向井拜拔刀刺山飛泉湧出賊遂退安帝
 元初中疎勒王安國死舅臣盤立為王漸以疆盛戶至二萬一千
 順帝永建二年遣使奉獻至靈帝建寧初為季父和得所殺自立

為王其後連相殺害漢不能復禁至後魏文成末其王遣使送釋
 迦牟尼佛袈裟一長二丈餘帝以其審是佛衣當有靈異命焚之
 置猛火上終日不燃其王戴金獅子冠每歲嘗供送於王厥其都
 城方五里國內有大城十二小城數十人手足皆六指產子非六
 指者即不育勝兵有二千人地多沙磧少壤土俗尚詭詐生子亦
 束頭取徧其人文身碧瞳王姓裴氏自號阿摩支居迦師城突厥
 以文妻之隋大業中又遣使來唐貞觀九年獻名馬又四年與朱
 俱波其棠貢方物儀鳳時吐蕃破其國開元十六年遣大理正喬
 夢松等冊其君安定為疏勒王天寶十二載首領裴國良來朝授
 折衝都尉賜紫袍魚袋杜環經行記云後漢那國在恒羅斯南千
 餘里城有數十兵有數萬唐天寶十年嫁和義公主於此國上有
 波羅林林下有毬場又有野鼠滿山俗偏宜蒲萄羅果香棗
 桃李從此國至西海盡居土室衣羊皮疊布男女
 皆著靴婦人不飾鉉粉以青黛塗眼而已能音諺

烏孫

烏孫國大昆彌治赤谷城烏孫於西域中其形最異今之胡去長

安八千九百里戶十二萬口六十三萬勝兵十八萬八千八百人

相大祿左右大將二人侯三人大將都尉各一人大監二人大吏

一人舍中大吏二人騎君一人東至都護治所千七百二十一里

西至康居蕃內地五千里地莽平多雨寒山多松楠莽平謂有草

木名其心似松田作種樹隨畜逐水草與匈奴同俗國多馬富人至四

五千疋民剛惡貪狼無信多寇盜最為疆國故服屬匈奴後盛大

取羈屬不肯往朝會東與匈奴西北與康居西與大宛南與城郭

諸國相接本塞地也大月氏西破走塞王塞王南越縣度大月氏

居其地後烏孫昆莫擊破大月氏大月氏徙臣大夏而烏孫昆莫

君之故烏孫民有塞種大月氏種去始張騫言烏孫本與大月氏

共在燉煌間今烏孫雖疆大可厚賂招令東居故地妻以公主與

為昆弟以制匈奴乃令騫賞金幣往昆莫見騫如單于禮謂自此

騫大慙謂曰天子致賜王不拜則還賜謂將賜物昆莫起拜其他

如故初昆莫有十餘子中子大祿疆善將將衆萬餘騎別居大祿

兄太子太子有子曰岑陬太子蚤死謂昆莫曰必以岑陬為

太子昆莫哀許之大祿怒乃收其昆弟將衆叛謀攻岑陬昆莫與

岑陬萬餘騎令別居昆莫亦自有萬餘騎以自備國分為三大總

羈屬昆莫騫既致賜諭旨曰烏孫能東居故地則漢遣公主為夫

人結為昆弟共距匈奴不足破也烏孫遠漢未知其大小又近匈

奴服屬日久其大臣皆不欲徙昆莫年老國分不能專制乃發使

送騫併獻馬數十疋報謝其使見漢人衆富厚歸言其國其國後

乃益重漢匈奴聞其與漢通怒欲擊之又漢使烏孫乃出其南抵

大宛月氏相屬不絕烏孫於是恐使使獻馬願得尚漢公主為昆
第天子問群臣議許曰必先納聘然後遣女烏孫以馬千疋聘漢
元封中遣江都王建女細君為公主以妻焉賜乘輿服御物為備
官屬宦官侍御數百人贈送甚盛烏孫昆莫以為右夫人匈奴亦
遣女妻昆莫昆莫以為左夫人其國謂王曰昆
爾亦曰昆莫公主至其國別治

宮室而居歲時一再與昆莫會置酒飲食昆莫年老言語不通公
主悲愁自作歌以述意天子聞而憐之間歲遣使者贈遺昆莫年
老欲使其孫岑陁尚公主公主不聽上書言狀詔從其俗岑陁遂
妻公主昆莫死岑陁立岑陁者官號也名軍須靡公主死漢復以
楚王戊之孫解憂為公主妻之岑陁死季父子翁歸靡立號曰肥
王復尚解憂公主宣帝初公主及昆彌上言匈奴連歲侵擊欲發
國中精兵自給人馬五萬騎盡力擊匈奴唯天子出兵以救本始

三年漢發十五萬騎五將軍分道並出遣校尉常惠持節護烏孫
兵昆彌將五萬騎從西方入至匈奴右谷蠡王庭獲四萬級馬牛
羊驢橐駝七十餘萬元康二年昆彌上書願以漢外孫元貴靡為
嗣解憂
主子得令復尚公主詔下公卿議蕭望之等以為烏孫絕域變

故難保不可許上美烏孫新立大功難重絕故業許其婚會翁歸
靡死國人共立岑陁子泥靡代為昆彌元貴靡不得立乃不復予
婚泥靡既立號狂王復尚解憂生一男鴟靡王不與主和又暴惡
失衆漢使衛司魏和意副候任昌送子侍公主言狂王為烏孫所
患苦易誅也遂謀置酒會罷使士拔劍旁下狂王傷上馬馳去其
子細沈瘦會兵圍和意昌及公主於赤谷城數月城中困急都護
鄭吉發諸國兵救之乃解去初肥王翁歸靡胡婦子烏就屠狂王
傷時驚與諸翮音侯俱去君北山中榜言母家匈奴兵來故般歸

之後遂襲殺王自為昆彌宣帝詔立朮王之子元貴靡為大昆彌
烏就屠為小昆彌元貴靡後孫雌栗彌立國亂段會宗立其季父
伊秩靡為大昆彌哀帝元壽二年伊秩靡與匈奴單于烏珠留
呼韓邪並入朝漢以為榮自烏孫分立兩昆彌後漢用憂勞且無寧
歲言或領無之或威制之故多事其後無聞至後魏時亦朝貢其國數為蠕蠕所
侵西徙葱嶺

姑墨

姑墨漢時通焉王治南城去長安八千一百里戶三千五百東至
都護治所千里南至于闐馬行十五日北界接烏孫出銅鉄雌黃
東通龜茲六百里王莽時其王承殺温宿王并其國至後魏時役
屬龜茲

温宿

温宿漢時通焉王治温宿城今京北府醴泉縣北有山名温宿城
去長安八千三百餘里戶二千二百東至都護治所二千三百
餘里西至尉頭三百里北至烏孫赤谷六百餘里土地物類所有
與鄯善諸國同通姑墨東二百餘里至後魏時亦役屬龜茲

烏托

烏托上一加反漢時通焉王治烏托城去長安萬里戶五百東北
至都護治所四千九百北與子合蒲犁西與難兜接山居田石間
有白草累石為室人接手自高溪澗中飲水故接連其出小步馬
小細也細步言其能有驢無馬西有懸度山石溪谷不通以去陽
關五千九百里去都護治所五千里其國後魏又通謂之於摩國

難兜

難兜漢時通焉去長安萬一百里戶五千東北至都護治所二千

八百里西南至蜀賓三百里南至焞羗北與休屠西與大月支接種五穀蒲萄菓有銀鉄銅作兵與諸國同屬蜀賓

大宛

大宛漢時通焉王治貴王山城去長安萬二千五百里戶萬東至都護治所四千里北至康居于闐城千五百里西南至大月氏七百里北與康居南與大月氏接土地風氣物類人俗與大月氏安息同大宛左右以蒲萄為酒富人藏酒至萬餘石久者至數十年不敗人嗜酒馬嗜苜蓿多善馬汗血其言先天馬子大宛國中有馬不可得因取五色母馬置其下與集生駒其汗血因號為天馬子始張騫為武帝言之帝遣使者持千金及金馬以請宛善馬宛王以漢絕遠大兵不能致遂殺漢使太初元年拜李廣利為貳師將軍期至貳師取善馬率數萬人至其境攻郁城不下引還往來二歲至燉煌士卒存者十不過一

二帝怒其不尙使遮王門不許入貳師因留也燉煌又遣貳師率

六萬人負私從者不與焉牛十萬馬三萬疋驢橐駝萬數天下騷

然益發戍甲卒十八萬置居延休屠今武威張掖郡界以衛酒泉貳師至

宛宛人斬王母寡首獻馬漢軍取其善馬數十疋中馬以下牝牡

三千疋而立宛貴人昧蔡為王約歲獻馬逐採蒲萄苜蓿種而歸

貳師再行往返九四歲自宛以西至安息雖頗異言然大同自相

曉知也其人皆深目多髭髯善賈其俗貴女人女子所言丈夫乃

決正其地無絲漆不知鑄器及漢亡卒降教鑄作兵器後漢明帝

時宛又獻汗血馬至後魏文成帝和平六年孝文太和三年並遣

使獻馬隋時蘇對沙那國即漢大宛也宋膺異物志大宛馬有肉

音舞與鼓節相應者隋西域圖記云其馬騮馬烏馬多赤耳黃馬

赤馬多黑耳唯耳色別自餘毛色與常馬不異又云王姓蘇色厝

字底失繫陀積代承襲不絕

案今王即底失繫陀之後也

莎車

莎車國治莎車城去長安九千九百五十里戶二千三百三十九口萬六千三百七十三勝兵三千四十九人輔國侯左右將左右騎君備西夜君各一人都尉二人譯長四人東北至都護治所四千七百四十六里西至疏勒五百六十里西南至蒲犁七百四十二里有鐵山出青玉漢宣帝時烏孫公主小子萬年莎車王愛之莎車王無子死死時萬年在漢莎車國人計欲自託於漢又欲得烏孫心即上書請萬年為莎車王漢許之遣使者矣尤國送萬年萬年初立暴惡國人不說莎車王弟呼屠微殺萬年并殺漢使者自立為王約諸國背漢會衛侯馮奉世使送大宛客即以便宜發諸國兵擊殺之更立他昆弟子為莎車王諸國悉平威振西域奉世至大宛大宛聞其斬莎車王敬之異於他使得其名馬象龍而還以龍形帝甚說下議封奉世少府蕭望之以奉世擅發諸國兵雖有功不可為後法後奉使者爭發兵嬰功萬里外為國生事於夷狄不可長不宜受封帝善其議拜奉世光祿大夫匈奴單于因王莽之亂略有西域唯莎車王延最疆不肯附屬元帝時嘗為侍子長於京師慕樂中國亦復參其典法常勅諸子當世奉漢家不可負也天鳳五年延死謚忠武王子康代立光武初康率傍國拒匈奴擁衛故都護吏士妻子千餘口檄書河西問中國動靜自陳思慕漢家建武五年河西大將軍竇融乃承制立康為漢莎車建功懷德王西域大都尉五十五國皆屬焉九年康死謚宣成王弟賢代立攻破拘彌西夜國皆殺其王而立其兄康兩子為拘彌西夜王十四年賢與鄯善王安並遣使詣闕貢獻於是西域始通蔥嶺以東諸國皆屬賢十七年賢復遣使奉獻請都護天子以問大司空

實融以為賢父子兄弟相約事漢欵誠又至宜加號位以鎮安之
帝乃因其使賜賢西域都護印綬及車旗黃金錦繡燉煌太守裴
遵上言夷狄不可假以大權又令諸國失望詔書收還都護印綬
更賜賢以漢大將軍印綬其使不肯易遵迫奪之賢由是始恨而
猶詐稱大都護移書諸國諸國悉服屬焉號賢為單于賢浸以驕
橫重求賦稅數攻龜茲諸國諸國愁懼二十一年冬車師前王鄯
善焉耆等十八國俱遣子入侍獻其珍寶及得見皆流涕稽首願
得都護天子以中國初定北邊未服皆還其侍子厚賞賜之是時
賢自負兵彊欲并兼西域攻擊益甚諸國聞都護不出而侍子皆
還大憂恐乃與燉煌太守檄願留侍子以示蒞車言侍子見留都
護尋出冀且息其兵裴遵以狀聞天子許之二十二年賢知都護
不至遂遣鄯善王安書令絕通漢道安不納而殺其使賢大怒發
兵攻鄯善安迎戰兵敗亡入山中賢殺掠十餘人而去其終賢復
攻殺龜茲王遂兼其國鄯善焉耆諸國侍子久留燉煌愁思皆亡
歸鄯善王上書願復遣子入侍更請都護都護不出誠迫於匈奴
天子報曰今使者大兵未能得出如諸國力不從心東西南北自
在也於是鄯善車師復附匈奴而賢益橫焉塞王自以國遠遂殺
賢使者賢擊滅之立其國貴人駟鞬為焉塞王賢又自立其子則
羅為龜茲王賢以則羅年少乃分龜茲為烏壘國徙駟鞬為烏壘
王又更以貴人為焉塞王數歲龜茲國人共殺其王則羅駟鞬而
遣使匈奴更請立王匈奴立龜茲貴人身毒為龜茲王龜茲由是
屬匈奴矣賢以大宛貢稅減少自將諸國兵數萬人攻大宛大宛
王延留迎降賢因將其還國徙拘彌王橋塞提為大宛王而康居
數攻之橋塞提在國歲餘亡歸賢復以為拘彌王而遣延留歸大

宛使貢獻如常賢又徙于閼王俞林為驪歸王立其弟位侍為于
閼王歲餘賢疑諸國欲叛召位侍及拘彌姑墨子合王盡殺之不
復置王但遣將鎮守其國莎車將在于閼者暴虐為其國人所殺
賢乃引兵攻于閼兵敗而走于閼大人休莫霸進圍莎車中流矢
死兵乃退于閼立休莫霸兄子廣德為王匈奴與龜茲諸國共攻
莎車不能下賢連被兵革乃與廣德和後廣德虜賢妻子而并其
國匈奴遣兵將賢質子不居微立為莎車王廣德又攻殺之更立
其弟齊黎為王章帝元和三年長史班超發諸國兵擊莎車大破
之由是遂降漢矣

班固論曰孝武之世圖制匈奴患其兼從西國結黨南羗乃表
河西列四郡開玉門通西域以斷匈奴右臂隔絕南羗月氏單
于失援自是遠遁而幕南無王庭因文景玄默養人五代天下
殷富則力有餘士馬彊盛故能瞻羗布瑁瑁則建珠崖七郡瘴
毒醬竹枝則開牂牁越雋聞天馬蒲萄則通大宛自是之後萬
里相奉師旅之費不可勝計至於用度不足乃榷酒酤筦鹽鐵
白金皮幣筭至車船租及六畜人力屈財竭因之以凶年群盜
並起自以末年遂棄輪臺之地且下哀痛之詔豈非聖人之所
悔哉且通西域近有龍堆遠則葱嶺身熱頭痛縣度之阨淮南
杜欽揚雄之論皆以為此天地所以界別區域絕外內也書云
西戎即序禹就而序之非上威服致其貢物也西域諸國各有
君長兵衆分弱無所統一雖屬匈奴不相親附匈奴能得其馬
畜旃罽而不能統率與之進退與漢隔絕道路又遠得之不為
益棄之不為損盛德在我無取於彼故自建武以來西域思漢
盛德咸樂內屬唯其小邑鄯善車師界迫匈奴尚為所拘而其

大國蒞車于闐之屬數遣使請都護置質聖人遠鑑古今因時之宜羈縻不絕辭而未許雖大禹之序西戎周公之讓白雉太宗之却走馬義兼之矣亦何以尚茲

蜀賓

蜀賓國治循鮮城去長安萬二千二百里不屬都護戶口勝兵多大國也東北至都護治所六千八百四十里東至烏秣國二千二百五十里東北至難兜國九日行西北與大月氏西南與烏弋山離接昔匈奴破大月氏大月氏西君大夏而塞王南居蜀賓塞種分散往往為數國自疏勒以西北休循捐毒之屬皆故塞種也蜀賓地平溫和有首蒼雜草奇木檀檉即槐之類桑大而黑梓竹漆種五穀蒲菑諸菓糞治園田地下濕生稻冬食生菜其民巧雕文刻鏤治宮室織罽刺文繡好治食有金銀銅錫以為器市列如有列肆亦以

金銀為錢文為騎馬幕為人面面文而作騎馬形出封

牛水牛象犬狗沐猴孔爵封牛項上隆起者也蜀賓人狗大如驢

珠璣珊瑚琥珀璧流離孟東曰流離青色如玉師古曰魏畧云大

離此蓋自然之物采澤光潤踰於彼玉其色不恆今俗所用皆銷冶石汁加以衆藥灌而為之尤虛脆不真實非真物他畜

與諸國同自漢武帝始通蜀賓自是絕遠漢兵不能至其王烏頭

勞數剽殺漢使烏頭勞死于代立遣使奉獻漢使關都尉文忠送

其使王復欲害忠忠覺之乃與容屈王子陰未赴共合謀攻蜀賓

殺其王立陰未赴為蜀賓王授印綬後軍候趙德使蜀賓與陰未

赴相失相失意也陰未赴鑽琅當德琅當長鎖也若殺副以下七十餘

人遣使者上書謝孝元帝以絕域不錄故其使者於縣度絕而不

通成帝時復遣使獻謝罪漢欲遣使者報送其使杜欽說大將王

鳳曰前蜀賓王陰未赴本漢所立後卒畔逆夫德莫大於有國子

鳳曰前蜀賓王陰未赴本漢所立後卒畔逆夫德莫大於有國子

民罪莫大於執殺使者所以不報恩不懼誅者自知絕遠兵不至
 也有求則卑辭無欲則驕慢終不可懷服凡中國所為通厚蠻夷
 恆快其欲者為壤比而為寇今縣度之阨非罽賓所能越也其向
 慕不足以安西域雖不附不能危城郭城郭總謂西域諸國前親遊節惡暴
 西域故絕而不通今悔過來而無親屬貴人奉獻者皆行賈賤人
 欲通貨市買以獻為名故煩使者送至縣度恐失實見欺凡遣使
 送客者欲為防護寇害也起皮山南更不屬漢之國四五斥候士
 百餘人五分夜擊刀斗自守夜有五更故尚持之也尚特為所侵盜驢畜負
 糧須諸國廩食得以自贍國或貧小不能食或桀黠不肯給擁疆
 漠之節餒山谷之間乞巧無所得離一二旬則人畜棄捐曠野而
 不反又歷大頭痛小頭痛之山赤土身熱之阪令人身熱無色而
 頭痛嘔吐驢畜盡然又有三池盤石阪道陁者尺六七寸長者徑
 三十里臨崢嶸不測之深行者騎步相持繩索相引二千餘里乃
 到縣度畜墜未半阨谷盡糜碎人墮勢不得相收視險阻危害不
 可勝言聖王分九州制五服務盛內不求外今遣使者承至尊之
 命送蠻夷之賈勞吏士之衆涉危難之路罷敝所恃以事無用非
 久長之計也使者業已受節可至皮山而還言已立計遣之不能即止可至皮山也
 於是鳳白從欽言罽賓實利賞賜賈市其使數年而一至云自後
 無聞至後魏始通之都善見城隋時謂之清國在葱嶺之西南
隋史
罽賓國其王姓昭武康國之宗族勝兵萬餘人國法嚴整殺人及
 賊盜皆死其俗淫祀葱嶺山有順天神者儀制極華金銀為屋以
 銀為地祠前一魚脊骨其孔中通馬駒出入國王戴金牛頭冠坐
 金馬座二多稻粟豆麥有朱砂青黛安息青木等香石蜜黑鹽阿
 魏沒藥白附子北去帆延七百里東去剌國六百里南去瓜州六

千六百里大業中遣使貢物唐武德二年遣使貢寶帶金鎖水精
醜頰黎狀若酸棗貞觀中獻名馬遣使厚齎賜其國并撫慰天竺
處羅拔王再拜受命遣使導至天竺十六年又入貢國人共傳王
始祖曰馨寧至曷頡支傳十二世顯慶三年以其地為脩鮮都督
府神龍初拜其王脩鮮等十一州諸軍事脩鮮都督開元七年遣
使獻天文及祕文奇藥其王請以子拂林罽婆嗣聽之天寶四載
冊其子勃匄準襲王乾元初使者入貢

吐呼羅

吐呼羅去代一萬二千里東至范陽國西至悉萬斤國中間相去
二千里南至連山不知名北至波斯國中間相去一萬里薄提城
周匝六十里城南有大水西流名漢樓河土宜五穀其王曾遣使入貢

拔豆

拔豆國去代五萬一千里東至多勿當國西至旃那國中間相去
七百五十里南至罽陵伽國北至弗那伏且國中間相去九百里
國中出金銀雜寶白象水牛犛牛蒲萄五穀

謝颺 帆延

謝颺居吐火羅西南本曰漕矩吒唐顯慶時謂訶達羅支武后改
今號東距罽賓東北帆延皆四百里南婆羅門西波斯北護時獲
其王君鶴悉那城七千里多鬱金瞿草糞泉灌田國中有突厥罽
賓吐火羅種人雜居罽賓取其子弟持兵以禦大食景雲初遣使
朝貢後遂臣罽賓開元八年天子冊高達羅支頡利發誓屈爾為
王至天寶中數朝獻帆延者或曰望衍曰梵衍那居斯卑莫運山
之旁西北與護時捷接東南距罽賓西南訶達羅支與吐火羅連

文獻卷三百三十七
四裔考
境地寒人穴居王治羅爛城有大城四五水北流入烏澹河貞觀
初遣使者入朝顯慶三年沙羅爛城為高鳳都督府縛時城為悉
萬州按王葛寫鳳州都督管內五州諸軍事自是朝貢不絕石汗
那或曰斫汗那自縛野底南入雪山行四百里得帆延東臨烏澹
河多赤豹開元天寶中一再朝獻

識匿

識匿或曰屍棄尼曰瑟匿東南直京師九千里東五百里距葱嶺
守捉所南三百里屬護蜜西北五百里抵俱蜜初治苦汗城後散
居山谷有大谷五首長自為治謂之五識匿地二千里無五穀人
喜攻剽劫商賈播蜜州四谷稍不用王號令俗蜜室唐貞觀二十
年與似沒役槃二國使者偕來朝開元十二年授王布遮波資金
吾衛大將軍天寶六載王跌失加延從討勃律戰死擢其子都督
左武衛將軍給祿居番似沒者北接石土俗與康同役槃亦與康
鄰出良馬俱蜜者治山中在吐火羅東北南臨黑河其王突厥延
陀種貞觀十六年遣使者入朝開元中獻胡旋舞女其王那羅延
頗言為大食暴賦天子但慰遣而已天寶時王伊悉爛俟斤又獻
馬護蜜者或曰達摩悉鐵帝曰鑊侶元魏所謂鉢和者亦吐火羅
故地東南直京師九千里而羸橫千六百里王居塞迦審城北臨
烏澹河地寒返堆阜曲折沙石流漫有豆麥宜木果出善馬人碧
瞳顯慶時以其地為烏飛州王沙鉢羅頡利發為刺史地當四鎮
入吐火羅道故役屬吐蕃開元八年冊其王羅旅伊陀骨咄祿多
毗勒莫賀達摩薩爾為王十六年與米首領米忽汗同獻方物明
年大酋烏鶻達于復朝王死冊其從弟護真檀嗣王二十九年身
入朝宴內殿拜左金吾衛將軍賜紫袍金帶天寶初請絕吐蕃賜

鐵券八載真檀來朝請宿衛詔授右武衛將軍久乃遣又遣首領朝貢乾元元年王統設伊俱鼻施來朝賜氏李

烏弋山離

烏弋山離漢時通烏去長安萬二千二百里不屬都護戶口多大國也東北至都護治所六十日行東與罽賓北與撲桃西與犂軒條支犂軒即大秦也犂與驪同軒巨連反行可百餘日乃到條支魏時其國名排特

條支

條支漢時通烏去陽關二萬二千一百里在葱嶺之西城在山之上周四十餘里臨西海水曲環其南及東北三面路絕唯西北隅通陸道上地暑濕田宜稻出犛牛孔雀有大鳥卵如甕人衆甚多往往有小君長安息役屬之以為外國安息以條支為善眩其草木畜產五穀菓菜食飲宮室布列錢貨兵器金珠之屬皆與

黃有頰形尾端茸毛大如斗爾雅亦謂之俊狔音步葛反形亦頰旁毛也頰音而占反形音端其錢獨文為人

幕為騎馬絕遠漢使希至自玉門陽關出南道歷鄯善而南行烏弋山南道極矣轉北而東馬行六十餘日至安息後漢和帝永元

中班超遣掾甘英使大秦抵條支臨大海欲渡而安息西界船人謂英曰海水廣大往來者逢善風三月乃得渡若遇惡風雨亦有

三歲者故入海人皆費三歲糧海中善使人思土戀慕數有死亡者英乃止安息長老傳聞條支有弱水西王母亦未嘗見也記云

崑崙之弱水鴻毛不能起也爾雅云自條支乘水西行百餘日近日所入云

安息

安息王漢時通焉王治番兜城音去長安萬一千六百里在葱

嶺之西大宛之西可數千里不屬都護北與康居東與烏弋山離

西與條支接土地風氣物類人俗與烏弋燾賓同亦以銀為錢文

獨為王面幕為天人面王死輒更鑄錢有大馬大爵大爵頭長鷹身蹄似驃騮

色蒼舉頭高八九尺張翅丈餘食大麥地方數千里最大諸國地臨焉今謂烏商

賈車船行旁國書華旁行為書記今西方胡書皆橫行不直下革謂皮不柔者武帝始

遣使至安息其王令騎迎於東界木鹿城號為小安息去王都數

千里行北過數十城人戶相屬因發使隨漢使以大鳥及郊犂鞞

眩入獻至後漢章帝時治和犢城遣使獻獅子符拔符拔形似麟

而無角自安息西行三千四百里至阿蠻國從阿蠻西行三千六

百里至斯賓國從斯賓南行渡河又西至于羅國九百六十里安

息西界極矣自此南乘海乃通大秦其土多海西珍奇異物至後

周武帝天和二年其王治蔚搜城遣使貢獻至隋大業五年安息

國遣使朝貢王姓昭武與康國王同族都在那密水南城有五重

環流水宮殿皆為平頭王坐金駝獸高七尺風俗同於康國唯妻

其姊妹及母子迺相禽獸此為異也

鄱陽 馬 端臨 貴與 著

四裔考

西域

大夏

大夏漢時通焉在大宛西南二千餘里媯水南其俗土著有城屋
與大宛同俗去漢萬二千里君漢西南本無大君長城邑往往置
小君長其兵弱畏戰善賈市及大月氏西徙乃攻之皆臣畜共稟
漢使者同受節度大夏人多可萬餘有市販賈諸物其東南接不毒國
皆屬大月氏

大月氏

大月氏漢時通焉治藍氏城在大宛西可二千里居媯水北其

南則大夏西接安息四十九日行北則康居去長安萬一千六百
里不屬都護戶十萬東去長史所居六千五百里土地氣候物類
風俗錢貨與安息同出封駝春上其國本行國也隨畜移徙與匈
奴同俗控弦十餘萬故恃彊輕匈奴本居燉煌祁連間祁連在今
張掖郡之西至冒頓單于攻月氏而老上單于殺月氏王以其頭為飲器乃
遠去過大宛西擊大夏而臣之都媯水北為王庭其餘小眾不能
去者保南山羗號小月氏於大夏分其國為五部翎侯翎音武帝
開月氏墮而怨匈奴無與共擊之方從事滅胡乃使張騫使月氏
時月氏既君大夏地肥饒小寇志安樂又自以遠漢殊無報胡之
心騫從月氏至大夏竟不能得月氏要領而還後百餘歲貴霜翎
侯兵就却攻滅四翎侯自立為王因號貴霜王又滅僕達蜀賓悉
有其國復滅天竺月氏自此之後最為富盛至後漢代北與蠕蠕
接數為所侵遂西徙都薄羅城去弗敵沙二千一百里弗敵沙在
後其王寄多羅勇武遂與師越泰山南侵北天竺自乾陀羅以北
五國盡役屬之國人乘四輪車或四牛六牛八牛輓之在車大小
而已後魏太武時其國人商販到京師自云能鑄石為五色琉璃
於是採礦山中於京師鑄之既成光澤羨於西方來者乃詔為行
殿容百餘人光色映徹觀者驚以為神明所作自此琉璃遂賤人
不復珍之玄中記瑪瑙出大月氏又有牛名為日及今日取其肉
之供養尋
生如故

小月氏

小月氏治富樓沙城其王本大月氏王寄多羅子也寄多羅為蠕
蠕所逐西徙後令其子守此城因號小月氏焉在波路西南後魏
文云去漢萬六千六百里先居西平張掖之間並今被服頗與羗同其俗以金銀

錢為貨隨畜牧移徙亦類北狄其城東十里有佛塔周三百五十
步高八十丈自佛塔初建計至武定八年八百四十二年所謂百
丈佛圖也晉天福時有仲雲旋居胡盧磧即其遺種詳見于

康居

康居漢時通焉在大宛西北可二千里與粟弋伊隣接王治樂越
圜地卑闐城亦居蘇繇城云長安萬二千三百里不屬都護戶十
二萬東至都護治所五千五百里與大月氏同俗地和暖饒桐柳
蒲萄多牛羊出好馬東羈事匈奴宣帝時到支單于殺漢使者西
阻康居依其險阻其後甘延壽陳湯誅滅郅支單于至成帝時康
居遣子侍漢貢獻然自以絕遠獨驕慢都護郭舜數上言康居驕
黠本遣子入侍此其欲賈市飾好辭之詐也宜歸其侍子絕勿復
使不通使於其國燉煌酒泉小郡及南道八國給使者往來人馬

驢橐駝食皆苦乏空罷耗所過送迎驕黠絕遠之國非至計也

為其新通重置遠人名以此聲

易或遷徙吞併非所詳也

晉武帝泰始中其王那鼻遣使獻善馬

後魏太武太延中遣使朝貢其國又稱者舌

之康國大業中遣使朝其王姓温月氏人也

絕舊居祁連山昭武城自被匈奴所破西踰葱嶺遂有此國按庶

各分王故康國左右諸國米國史國曹國何國安國小安國那色

波國烏那曷國撥國九九國皆其種類並以昭武為姓示不忘本

也康國都於旌寶水上阿祿迪城王索髮冠七寶金花綾羅錦繡

白疊其妻有髻幪以帛巾丈夫剪髮錦袍名為疆國西域諸國多

歸之人皆深目高鼻多須髯善於商賈諸夷交易多湊其國有大

小鼓琵琶五絃箜篌笛婚姻喪制與突厥同俗奉佛為胡書氣候

温宜五穀勤脩園蔬樹木滋茂出馬駝騾犂牛黃金礪砂甘松香
 阿薩那香琵琶麋皮氍毹錦疊多蒲萄酒富家或至千石連年不
 敗韋節西蕃記云康國人並善賈男年五歲則令與書少解則遣
 學賈以得利多為善其人好音聲以六月一日為歲首至此日王
 及人庶並服新衣剪髮鬚在國城東林下七日馬射至欲罷日置
 一金錢於帖上射中者則得一日為王俗事天神崇敬甚重云神
 兒七月死失骸骨事神之人每至其月俱著黑疊衣徒跣撫胃號
 哭涕洟交流文夫婦女三百五人散在草野求天兒骸骨七日便
 止國城外別有二百餘戶專知喪事別築一院院內養狗每有人
 死即往取屍置此院內令狗食之肉盡收骸骨埋殯無棺槨其國
 太城三十小堡三伯尚淳暑法祠妖神出機巧技十一月鼓舞乞
 寒以水交潑為樂唐武德十年遣使來獻貞觀五年又獻師子戲
金桃銀桃神異記行記康國在米國高宗求徽時以其地為康居
 都督府即授其王為都督開元初貢鎖子鎧水精柱碼碯瓶駝鳥
 卵其子與大食亟戰不勝來乞師天子不許久之封其子咄局為
 曹王默啜為米王安者一曰布豁又曰捕喝元魏謂怛密者東北
 至東安西南至畢皆百里所西瀕烏澗河治阿濫濫城即康居小
 君長罽王故地大城四十小堡十餘募勇健者為柘羯柘羯猶中
 國言戰士也武德時遣使入朝貞觀初獻方物太宗厚尉其使曰
 西突厥已降商旅可行矣諸胡大說其王訶陵迦又獻名馬自言
 一姓相承二十二世云是歲東安國亦入獻言于姓相承十世云
 東安或曰小國曰喝汁在那密水之陽東距河二百里許西南至
 大安四百里治喝汗城亦曰籊斤大城二十小堡百顯慶時以阿
 濫為安息州即以其王昭武殺為刺史籊斤為木鹿州以其王昭

武閉息為刺史開元十四年其王遣使朝納馬豹後八年獻波斯
驥二拂菻繡毼一鬱金香石密等其妻可敦獻拓辟大毼毼二
繡毼毼一丐賜袍帶鎧仗及可敦往櫛裝澤

鐵汗

鐵汗國居蔥嶺之西五百餘里古渠搜國也元魏時謂拔汗那或
曰破洛那有大城六小城百人多壽王姓昭武字阿利柴都城方
四里勝兵數千人王坐金羊床妻戴金花俗多朱砂金鐵東去疎
勒千里西至蘇對沙那國五百里西北去石國五百里東北去突
厥可汗牙二千餘里東去瓜州五千五百里其王自魏晉相承不
絕隋大業中遣使貢方物唐貞觀初王契苾為西突厥所殺子過
波之治渴塞城顯慶初過波之遣使朝貢高宗厚慰諭三年以渴
塞城為休循州都督統授刺史自是歲朝貢玄宗開元二十七年

其王以功拜奉化王天寶三載改其國號寧遠帝以外家姓賜其
王曰寶又封宗室女為公主降之十三年王忠節遣子薛裕朝請
留宿衛習華禮聽之授左武衛將軍其事唐最謹

米國

米國都那密水西舊康居之地無王其城主姓昭武康國王之支
庶字閉拙都城方二里勝兵數百人西北去蘇對沙那國五百里
西南去史國二百里東去瓜州六千四百里隋大業中頻貢方物

烏那遏國

烏那遏國都烏濟水西舊安息之地王姓昭武亦康國王種類字
佛食都城方二里勝兵數百人東北至安國四百里西北去稷國
二百餘里東去瓜州七千五百里隋大業中遣使貢方物

稷國

穆國都烏濟河之西亦安息之故地與烏那遏為隣王姓昭武氏亦康君王種類字阿濫密都城方三里勝兵二千人東北去安國五百里東去烏那遏二百餘里西去波斯國四千餘里東去瓜州七百里隋大業中遣使貢方物

曹國

曹國隋時聞為都那密水南數里舊是康居之城國無主康居王令子烏建領之勝兵千餘人國中有得悉神自西海以東諸國並敬事之其神有金人破羅闕丈五尺高下相稱每月以駝五頭馬十疋羊百口祭之常有數千人食之不盡東南去康國百里西去何國百五十里東去瓜州六千六百里大業中遣入貢東曹或曰都率沙那蘇對沁那劫布咀那蘇都識匿凡四名居波悉山之陰漢武師城地也東北距俱戰提二百里北至石西至康東北寧遠皆四百里許南至吐火羅五百里有野义城城有巨窰嚴以關鑰歲再祭人向窰立中即煙出先觸者死武德中與康居屬使入朝其使曰本國以臣為健兒聞秦王神武欲隸下麾高祖大悅西曹者隋時曹也南接使及波覽治瑟底浪城東北越于底城有得悉神祠國人事之有金具器欸其左曰漢時天子所賜武德中入朝天寶元年王哥邏僕羅遣使者獻方物詔封懷德王即上言祖考以來奉天可汗願同唐入受調發佐天子征討十一載東曹王設忽阿與安王請擊黑衣大食玄宗慰諭之不聽中曹者居西曹東康之北王治迦底真城其人長大攻戰闢

何國

何國都那密水南數里亦舊康居地王姓昭武康居之族類國城樓北壁畫華夏天子西壁畫波斯拂蘇力甚諸國東壁則畫突厥

婆羅門諸國王勝兵千人風俗與唐國同東去曹國百五十里西去小安國三百里東去瓜州六千七百五十里隋大業中遣使入貢唐貞觀十五年遣使入朝永徽時上言聞唐出師西討願輸糧千軍俄以其地為貴霜州授其王刺史

史國

史國都獨莫水南十里亦舊康居之地其王姓昭武亦康國王之後枝庶勝兵千餘人俗同康國北去康國二百三十里南去吐火羅五百里西去那色波國二百里東北去米國二百里去瓜州六千里隋大業中遣使貢方物後漸疆盛乃創建乞史城為數千里郭邑二萬家有鐵門山左右峭崿石色如鐵為關以限二國以金錮圍城有神祠每祭必千羊唐貞觀十六年復入貢顯慶時以其地為陜沙州授其君刺史開元十五年來獻舞女其後首領時時入朝天寶中詔改史為來威國

奄蔡

奄蔡漢時通焉西與大秦東南二千里與康居接去陽關八千餘里控弦十餘萬與康居同俗而屬康居土氣溫和臨大澤無涯岸多楨松白草及豹畜牧逐水草蓋近北海至後漢改名阿蘭那國後魏時曰特栗一曰温那沙後漢史云初匈奴殺其王而有其國至文成帝初遣使朝貢其王忽倪已三世其國商人先多詣涼土販易及魏克姑臧悉見虜文成初栗特王遣人贖之自後無使貢獻周保定四年來貢方物

滑國

滑國車師之別種也後漢順帝永建初八滑從班勇擊北虜有功漢以八滑為後部親漢侯自魏晉以來不通中國至梁武帝晉通初其王屢帶夷粟始遣使獻貢黃師子白貂裘波斯錦等物後

魏之君柔乾也滑猶小國屬蠕蠕後稍疆大征其旁國波斯罽靬
罽賓龜茲疎勒姑墨于闐等國為其數有師子兩脚駝野驢有角
人皆善騎射着小袖長袍用金玉為帶女人披裘頭上刻木為角
長六寸以金銀飾之兄弟共妻無城疆屋為君東向開戶其王坐
金牀隨大歲轉無文字以木為契與旁國通使國中為胡書羊皮
為紙無職官事天神火神每日則出戶祀神而後食跪一拜而止
死以木為槨父母死其子截一耳葬訖即吉其言語待譯而後通
至後魏時謂之滑區阿跋檀周古柯胡密丹等國並滑旁小國也
衣服容貌皆同普通初使使隨滑入貢

白題

白題王姓支名史稽毅其先蓋匈奴之別種胡漢灌嬰與匈奴戰
斬白題驕一人是也在滑國東去滑六日行西極波斯土地出菓
麥瓜果食物與滑同通普通三年遣使貢方物

噉噉

噉噉國大月氏之種類也亦曰高車之別種其原出於塞北自金
山而南在于闐之西都烏許水南二百餘里去長安一萬一百里
其王都拔底延城蓋王舍城也其城方十餘里多寺塔皆飾以金
風俗與突厥略同其俗兄弟共一妻夫無兄弟者妻戴一角帽若
有兄弟者依其多少之數更加帽為衣服類加以纓絡頭皆剪髮
其語與蠕蠕高車及諸胡不同衆可有十萬無城邑依隨水草以
種為屋夏遷涼土冬逐暖處其諸妻各在別所相去或一二百里
三百里其王巡歷而行每月一處冬寒之時三月不徙王位不必
傳子子弟堪者死便受之其國無車有輿多駝馬用刑嚴急賊盜
無多少皆腰斬一責十死者富家累石為藏貧者掘地而埋隨身

諸物皆置塚內其人凶悍能鬪戰西域康居于闐沙勒安息及諸小國三十許皆役屬之魏為大國與蠕蠕婚姻自後魏天安之後每遣使朝貢正光末貢師子一至高平遇萬俟醜奴反因留之醜奴平送京師永熙以後朝獻遂絕初熙平中明帝遣賸仗子統宋雲沙門法力等使西域訪求佛經時有沙門慧生者亦與俱行正光中還慧生所經諸國不能知其本末及山川里數蓋舉其略云至大統十二年遣使貢方物廢帝二年周明帝二年並遣使來獻後為突厥所破部落分散職貢遂絕隋大業中又遣使朝貢方物其國去曹國千五百里東至瓜州六千五百里

鉢和

鉢和在渴槃陀西其土尤寒人畜同居穴地而處又有大雪山塙若銀峯其人唯食餅麩飲麥酒服氈裘有二道一道西行向嚧噠一道西南趣烏長亦為嚧噠所統

波知

波知國在鉢和西南土狹人貧依託山谷其王不能總攝有三池傳云大池有龍王次者有龍婦小者有龍子行人經之設祭乃得過不祭多遇風雪之困

賒彌

賒彌國在波知之南山居不信佛法專事諸神亦附嚧噠東有鉢盧勒國路峻緣鐵鎖而度下不見底後魏熙平中遣使宋雲等竟不能達

烏菴

烏菴國在賒彌南北有葱嶺南至天竺婆羅門胡為其上族安羅門多解天文吉凶之數其主動則訪決焉土多林果引水灌田豐

稻麥事佛多諸寺塔極華麗人有事訟服之以藥曲者發狂直者無恙為法不殺犯死罪唯徒於靈山西南有檀特山山上立寺以驢數頭運食山下無人控御自知往來也

乾陀

乾陀國在烏菴西本名業波為噉噉所破因改焉其王本是敕勒臨國已二世矣好征戰與罽賓聞三年不罷人怨苦之有罽象七百頭十人乘一象皆執兵仗象鼻縛刀以戰所都城東南七里有佛塔高七十丈周三百步即所謂雀離佛圖也

挹怛國

挹怛國都烏澹水南二百里大月氏之種也勝兵五六萬俗善戰先特國亂突厥遣通設宋語彊領其國俗同吐火羅南去曹國千五百里東去瓜州六千五百里隋大業中遣使來貢按劉瓛梁典

滑國姓噉噉後裔以姓為國號轉訛又謂之挹怛焉其本原或云或云高車之種又韋節西蕃記云親問其國人並自稱挹怛又按漢書陳湯征到支康君副王挹閼批其後重此或康居之種類然傳自遠國夷語訛舛年代綿遠莫知恨實不可得而辨也今考其風俗物產及諸家所說而編之

天竺

天竺後漢通焉即漢時身毒國初張騫使大夏見印竹杖蜀布問曰安得此大夏人曰吾賈人往身毒國市之即天竺也或云摩加地或云安羅門在葱嶺之南去月氏東南數千里地方三萬餘里其中分為五天竺一曰中天竺二曰東天竺三曰南天竺四曰西天竺五曰北天竺地各數千里城邑數百南天竺際大海北天竺距雪山四圍有山為壁南面一谷通為國門東天竺東際大海與扶南林邑隣接但隔小海而已西天竺與罽賓波斯相接中天竺據四天之間國並有王漢時又有指毒國去長安九千八百里去都護治所二千八百里南與葱嶺相連北與烏孫接衣服類鳥孫隨水草故塞種也頭師古云指毒即身毒身毒則天竺塞種也從月氏高附國以西南至西海東至即釋種也蓋語音有輕重也盤起皆身毒之地有別城數百城置長有別國數十國置王雖各小異而俱名身毒我南傳云舍衛國隸屬天竺伽尸國一名波羅奈國一名皮波羅奈斯國竺法維佛國記云波

羅素國在伽維羅越國南千四百八十里釋法盛曆國傳云其國有精割牛其牛黑色角細長可四尺餘十日一割否則病或致死

入服牛血皆老壽國人皆壽三百都臨恒河一名伽毗黎河靈鷲

山胡語曰耆闍崛山是青石頭似鷲鳥法維佛國記云在摩竭提南亦天竺屬國也

其時皆屬月氏月氏殺其王而置將令統其人俗脩浮圖道不殺

生飲酒遂以成俗地卑溼暑熱其國臨大水乘象而戰其人弱於

月氏漢武帝遣使十餘輩出西南指求身毒為昆明所閉莫能通

和帝時數遣使貢獻後西域反畔乃絕桓帝延熹二年頗從日南

徼外來獻世傳明帝夢見金人長大頂有光明以問群臣或曰西

方有神名曰佛其形長丈六尺而黃金色帝於是遣使天竺問佛

道法遂於中國圖畫形像焉楚王英始信其術中國因此頗有奉

其道者後桓帝好神數祀浮圖老子百姓稍有奉者後遂轉盛魏

晉世絕不復通唯吳時扶南王范旃遣親人蘇勿使其國從扶南

發投拘利口指海大灣中正西北只歷灣邊數國可一年餘到大

竺江口逆水行七千里乃至焉天竺王驚曰海濱極遠猶有此人

乎即令觀視國內仍差陳宋等二人以月支馬四疋報旃勿積四

年方至其時吳遣中郎康泰使扶南及見陳宋等具問天竺土俗

云佛道所興國也人敦龐土饒沃其王號茂論所都城郭水泉分

流繞于渠壑下注大江其宮殿皆雕文鏤刻街曲市里屋舍樓觀

鐘鼓音樂服飾香華水陸通流百賈交會器玩珍瑋恣心所欲左

右嘉維舍衛葉波等十六大國去天竺或二三千英里共尊奉之以

為在天地之中宋文帝元嘉五年天竺伽毗黎國王月愛遣使奉

表獻金剛指環摩勒金環寶物赤白鸚鵡各一明帝泰始二年又

遣使貢獻以其使為建威將軍嘉十八年蘇摩黎國王遣使獻

遣長史獻金銀寶器後廢帝元徽元年梁天監初天竺王屈多遣

婆黎國遣使貢獻此數國皆事佛道

梁天監初天竺王屈多遣

婆黎國遣使貢獻此數國皆事佛道

長史竺羅達奉表獻瑠璃唾壺雜香言貝等物國臨大江新陶源
出峴喻分為五江總名恒水其水甘美下有真鹽色正白如水精
後魏宣武帝時南天竺遣使來獻駿馬云其國出師子貂豹揮_胡
反囊駝犀象有火齊如雲母而紫色列之則薄如蟬翼積之則如
紗縠之重脊有金剛似紫石英百鍊不銷可以切玉瑋瑁金鋼鐵
鎡錫金縷織成金罽白疊氍毹_{毹音塔}又有旃檀鬱金香甘蔗
諸果石密胡椒薑異_壘西與大秦安息交市海中或至扶南交趾
貿易多珊瑚珠璣琅玕俗無簿籍以齒貝為貨尤土幻化丈夫致
敬極者舐足摩踵而致其詞家有奇樂倡伎其王與大臣多服錦
罽王為螺髻於頂餘髮剪之使短丈夫剪髮穿耳垂瑠俗皆徒跣
衣重白色佞於鬪戰有弓箭甲冑亦有飛梯地道木牛流馬之法
有文字善天文又算曆之術其人皆學悉曇章書於具多樹葉以記

事隋煬帝志通西域造裴矩應接西蕃諸國多有至者唯天竺不
通帝以為恨天竺王姓乞利啞氏亦曰刹利世有其國不慕殺稻
歲四熟木之長者沒橐駝婦人項飾金銀珠璣絡死者蟠骸取灰
建宰堵或委野中及河餌鳥獸魚鼈無喪紀謀反者幽殺之小罪
贖錢不孝者斷手足剝耳徙邊有文字善算曆學為梵天書具多
兼以記算國中處處指曰佛故跡也信盟誓傳禁呪能致龍起雨
唐武德中國大亂王尸羅逸多勒兵戰無前象不馳鞍士不釋甲
因討四天竺皆北面臣之會唐浮屠玄奘至其國尸羅逸多召見
曰而國有聖人出作秦王破陣樂試為我言其為人文裝粗言大
宗神武平禍亂四夷賓服狀王喜曰我當東面朝之貞觀十五年
自稱摩伽陀王遣使者上書帝命雲騎尉梁懷璣持節慰撫尸羅
逸多驚問國人自古亦有摩訶震旦使者至吾國乎皆曰無有戎

言中國為摩訶震旦乃出迎膜拜受詔書戴之頂復遣使者隨入
朝詔衛尉丞李義表報之大臣郊迎傾都邑縱觀道上焚香尸羅
逸多率群臣東面受詔書復獻火珠鬱金香提樹二十二年遣右
衛率府長史王文策使其國以將師仁為副未至尸羅逸多死國
人亂其臣那伏帝阿羅那順自立發兵拒玄策時從騎總數十戰
不勝皆沒遂剽諸國貢物玄策挺身奔吐蕃西鄙徵召隣國兵吐
蕃以兵千人來泥婆羅以七千騎來玄策部分進戰茶鐔和羅城
三百破之斬首三千級溺水死萬人阿羅那順委國走合散兵復
陣師仁禽之俘斬千計餘衆奉王妻息阻乾陀衛江師仁擊之大
潰獲其妃王子虜男女萬二十人雜畜二萬降城邑五百八十所
東天竺國王尸鳩摩送牛馬三萬餽軍及弓刀寶纓絡迦沒路國
獻異物并土也圖諸老子像玄策執阿羅那順獻闕下有司告宗
廟權玄策朝龍大夫得方士那邏迦婆娑婆自言壽二百歲有不
死術帝改館使治丹命兵部尚書崔敦禮護視使者馳天下採怪
藥異石又使者走婆羅門諸國所謂辟荼法水者出石舊中有石
象人守之水有七種色或熱或冷能銷草木金鐵入手輒爛以
囊駝鬪轉注瓠中有樹名咀頰羅葉如黎生窮山崖腹前有巨
虺守穴不可到欲取葉者以方鏃矢射枝則落為群鳥御去則又
射乃得之其詭譎類如此後術不驗聽還不能去死長安高宗時
盧伽逸多者東天竺烏荼人亦以術進拜懷化大將軍乾封三年
五天竺皆來朝開元時中天竺遣使者三至南天竺一獻五色能
言鳥乞師討大食吐蕃巧名其軍玄宗詔賜懷德軍使者曰蕃夷
惟以袍帶為寵帝以錦袍金革帶魚袋并七事賜之北天竺一來
朝乾元末河隴陷沒遂不復至周廣順三年西天竺僧薩滿多等

十六族來貢名馬宋乾德三年陰州僧道圓自西域還得佛舍利一水晶器具葉梵經四十夾來獻道圓天福中詣西域在奎十二年住五印度凡六年五印度即天竺也還經于闐與其使偕至太祖召問所歷風俗山川道里一一能記四年僧行勤等一百五十七人詣闕上言願至西域求佛書許之以其所歷甘沙伊肅等州焉耆龜茲于闐割祿等國又歷布路沙加濕彌羅等國並詔諭令人引道之開寶後天竺僧持梵夾來獻者不絕八年冬東印度王子讓結訛囉來朝貢天竺之法國王死太子襲位餘子皆出家為僧不復居本國有曼殊室利者乃其王子隨中國僧至焉太祖令館於相國寺善持律為都人之所傾嚮財施盈溢衆頗嫉之以其不解唐言即偽為奏求還本國許之詔既下曼殊室利始大驚恨衆僧諭以詔旨不得已遲留數月而後去自言詣南海附賈人船而歸終不知所適太平興國七年益州僧光遠至天竺以其王沒徙曩表來上上令天竺僧施護譯云近聞支那國內有大明王至聖至明威力自在每慙薄幸朝謁無由遙望支那起居聖躬萬福光遠來蒙賜金剛吉祥無畏坐釋迦聖像袈裟一事已披掛拱養伏願支那皇帝福慧圓滿壽命延長常為引道一切有情生死海中渡諸沉溺今以釋迦舍利附光遠上進又譯其國僧統表詞意亦與沒徙曩同施護者烏真曩國屬北印度西行十二日至乾陀羅國又西行二十日至曩識羅賀羅國又西行十日至嵐婆國又西行十二日至誡惹曩國又西行至波斯國得西海自北印度行百二十日至中印度中印度西行三程至呵囉尾國又西行十二日至迦囉拏俱惹國又西行十二日至摩羅尾國又西行二十日至烏然泥國又西行二十五日至羅羅國又西行四十日至蘇囉

茶國又西行十一日至西海凡中印度行六月程至南印度又西行九十日至供迦拏國又西行一日至海自南印度南行六月程得南海皆施護之所述云八年僧法遇自天竺取經回至三佛齊遇天竺僧彌摩羅失黎語不多令附表願至中國譚經上優詔召之法遇復募緣製龍寶蓋袈裟將復往天竺表乞給所經番國敕書遂賜三佛齊國王遐至葛古羅國主司馬佶芒柯蘭國主讚坦羅西天王子謨馱仙書以遣之雍熙中衛州僧辭澣自西域還與胡僧密但羅奉北印度三及金剛坐王那爛陀書來又有婆羅門僧求世與波斯外道阿里煙同至京師求世自言本國名利得國王姓牙羅五得名阿喏爾縛衣黃衣戴金冠以七寶為飾出乘象或有與以音樂螺鼓前導多游佛寺博施貧乏其妃曰摩訶爾衣紬縷金紅衣歲一出多所振施人有冤抑俟王及妃出游即迎隨申訴署國相四人庶務並委裁制五穀六畜粟實與中國無異市易用銅錢有文漫圓徑如中國之制但實其中心不穿貫耳其國東行經六月至大食國又二月至西州又三月至夏州阿里煙自云本國王號黑衣姓張名哩里沒用錦綵為衣每游獵三二日還國署大臣九人治國事無錢貨以雜物貨易其國東行經六月至婆羅門至道二年八月有天竺僧隨舶至海岸持帝鐘鈐杵銅鈐各一佛像一軀具葉梵書一夾與之語不能曉天聖三年九月西印度僧愛賢智信護等來獻梵書經各賜紫方袍束帶五年二月僧法吉祥等五人以梵書來獻賜紫方袍景祐三年正月僧善稱等九人貢梵經佛骨及銅牙菩薩像賜以束帛

石湖范氏吳船錄曰乾德二年詔沙門三百人入天竺求舍利及具多葉書有繼業三藏姓王氏耀州人預遣中至開寶九年

始歸寺所藏涅槃經一函四十二卷業於每卷後分記西域行程雖不甚祥然地里大畧可考世所罕見錄于此以備國史之闕業自階州出塞西行由靈武西梁井肅瓜沙等州入伊吳元此吳高昌焉耆于闐疎勒大石諸國度雪嶺至布路州國又度大蔥嶺雪山至伽濕彌羅國西登大山有薩埵太子投崖飼虎處遂王健他羅國謂之中印土又西至庶流波國及左攔陀羅國國有二寺又西過四大國至大曲女城南臨滔牟河北背洹河塔廟甚多而無僧尼又西二程有寶階故基又西至波羅奈國兩城相距五里南臨洹河又西北十許里至鹿野苑塔廟佛跡最夥業自云別有傳記今不傳矣南行十里渡恒河河南有大浮屠自鹿野苑西至摩羯提國館於漢寺寺多租入八村隸焉僧徒往來如歸南與杖林山相直魏峯歸然山北有優波拘多石室及塔廟故基西南百里孤山名鷄足三峯云是迦葉入定處又西北百里有菩提寶座城四門相望金剛座其中東向又東至尼連禪州東岸有石柱記佛舊事自菩提座東南五里至佛苦行處又西三里至三迦葉村及牧牛女池金剛座之北門外有師子國伽藍又北五里至伽耶城又北十里至伽耶山云是佛說寶雲經處又自金剛座東北十五里至正覺山又東北三十里至骨磨城業館於蝦羅寺謂之南印土諸國僧多居之又東北四十里至王舍城東南五里有降醉象塔又東北登山頂大塔廟云是七佛說法處山北平地又有舍利本生塔其北山半曰鷲峯云是佛說法華經處山下即王舍城城北山趾有溫泉二十餘井又北有大寺及伽蘭陀竹園故跡又東有阿

難半身舍利塔温湯之西有平地直南登山腹有畢鉢羅窰業
止其中誦經百日而去窰西復有阿難證果塔此去新王舍城
八里日往乞食會新王舍城中有蘭若隸漢寺又有樹提迦故
宅城其西有輪王塔又北十五里有那爛陀寺寺之南北各有
數十寺門皆西向其北有四佛座又東北十五里至烏巖頭寺
東南五里有聖觀自在像又東北十里至伽濕彌羅寺寺南距
漢寺八里許自漢寺東行十二里至却提希山又東七十里
有鷲寺西北五十里有支那西寺古漢寺也西北百里至花氏城
育王故都也自此渡河北至毗耶離城有維摩方丈故跡又至
拘尸那城及多羅聚落踰大山數重至泥波羅國又至磨逾里
過雪嶺至三耶寺由故道自此入階州

摩揭陀

摩揭陀一曰摩伽阇本中天竺屬國環五十里土沃宜稼穡有異
稻巨粒號供大人米王居拘闍揭羅布羅城或曰俱蘇摩補羅曰
波吒釐子城北頰宛如河唐貞觀二十一年始遣使者自通于天
子獻波羅樹樹類白楊太宗遣使取熬糖法即詔楊州上諸蔗採
潘如其劑色味愈西域遠甚高宗又遣王玄策至其國摩訶菩提
祠立碑焉後德宗自製鐘銘賜那蘭陀祠又有那揭者亦屬國也
貞觀二十年遣使者貢方物烏茶者一曰烏菴直天竺南地廣五
十里東距勃律六百里西屬賓四百里山谷相屬產金鐵蒲萄鬱
金稻成熟人柔詐善禁術國無刑殺抵死者放之窮山罪有疑
飲以藥視沒清濁而決輕重有五城王居術管葉利城一曰膏揭
釐城東北有達羅羅川即烏菴舊地貞觀十六年其王達摩因陀
訶斯遣使者獻龍腦香鬘書優答大食與烏菴東鄰接開元中數

誘之其王與骨咄俱位二王不肯臣玄宗命使者冊為王章來後國或曰章揭拔本西羗種居悉立西南四山中後徙山西與東天竺接衣服畧相類因附之地袤八九百里勝兵二千人無城郭好鈔暴兩旅患之貞觀二十年其主羅利多善伽因悉立國遣使入朝玄策之討中天竺發兵來赴有功由是職貢不絕悉立當吐蕃西南尸五萬城邑多旁澗谿男子縉束頭衣氍褐婦人辮髮短裙緡烟不以財聘其穀宜杭稻麥豆死者葬于野不封樹喪制為黑衣滿年而除刑有刑剝常羈屬吐蕃

車離

車離後漢時通焉居沙奇城一名禮惟持一名沛隸王在天竺東南三千餘里大國也其土氣物類與天竺同別城數十皆稱王其人怯弱地東西南地方數千里人皆長八尺乘象駱駝往來隣國

有寇乘象以戰

師子國

師子國東晉時通焉天竺旁國也在西海之中延袤二千餘里多出奇寶其地和適無夏冬之異五穀隨人所種不須時節其國舊無人止有鬼神有龍居之諸國商賈來共市易不見其形但珍寶明其所堪價商人依價取之諸國人聞其土樂因此競至或有停住者遂成大國能馴揚神師子遂以為名風俗與婆羅門同而尤敬佛法安帝義熙初遣使獻玉佛像高四尺二寸五色紫潤形制殊特殆非人工歷晉宋代在建康瓦官寺先有徵士戴安道手制佛像五軀及顧長康畫維摩詰并王像時人謂三絕至齊東宮遂毀王像前截臂次取身為髮安帝貴妃作釵釧時咸嘆惜之宋文帝元嘉五年其王剎剎摩訶南遣使貢獻梁武帝大通元年後王迦葉伽羅訶黎耶亦遣使貢獻社稷記師子國亦曰新檀又曰安羅門即南天竺也國之土人盡胡貌秋夏炎旱國

之南人蓋條西四時霖雨從北 所總章三年遣使來貢天寶初
有佛法寺舍人皆僭耳布裹腰
戶羅迷伽再遣使獻大珠鈿金寶纓象齒白氈

高附

高附後漢時通焉在大月氏西南亦大國也其俗似天竺而弱善
賈販內富於財所屬無常天竺罽賓安息三國疆即得之弱則失
後漢史云先未常屬月氏前漢書以為五翁疾
之數歲矣後屬安息及月氏破安息始得高附

鄯陽 馬 端臨 貴與 著

四裔考

大秦

大秦一名犁軒軒居言反一云前後漢時始通焉其國在西海之
西亦云海西國其王安都城宮室皆以水精為柱從條支西度
海曲萬里去長安蓋四萬里其國平正人居星布其地東西南北
各數千里有四百餘城小國役屬者數十西有大海海西有遲散
城王城有官曹簿領而文字習胡人皆髦頭而衣文繡亦有白蓋
小車旌旗之屬又十里一亭三十里一候一如中州地多師子遮
害行旅不百餘人持兵器輒為所食其王無常人皆循立賢者有
災異及風雨不時輒廢而更立受放者無怨其人長大平正有類

中國故謂之大秦或曰本中國人也王有駭鷄犀

抱朴子云通天犀有一白理如

至鷄鷄去故南人名為駭鷄也合會諸香煎其汁以為蘇合土為

金銀奇寶夜光壁明珠琥珀琉璃神龜白馬朱髦瑋瑁玄熊赤

瑋壁毒鼠大具車渠廣雅云車渠石似玉瑪瑙玉寶出西海有養者似狗

多方力瘡惡寶截反北附庸小邑有羊羔自然生於土中候其欲萌

禁墻護之恐獸所食也其臍與地連割之絕則死擊物驚之遂絕

逐水草無群又有木難出翅鳥口中結沫所成碧色珠也土人珍

之曹子建云珊瑚間木難有幻人能額上為炎燼手中作江湖舉足而珠玉

自墮開口則齠眊亂出前漢武帝遣使至安息安息獻犁軒幻人

反志有織成細布言月水羊毛名曰海中布作襪毳毼罽帳之

屬其色又鮮於海東諸國所作也又常利得中國鱸素鮮以為胡

綾緝紋數與安息諸胡交市於海中西南漲海中可七八百里行

到珊瑚洲水底有盤石珊瑚生其上大秦人常乘大船載鐵網令

水工沒先入視之可下網乃下初生白而漸漸似苗坼甲歷一歲

許出網目間變作黃色支格交錯高極三四尺大者圍尺餘三年

色乃赤好復沒視之知可採便以鐵鈔發其根乃以索繫網使人

於船上絞車舉出還國理截恣意所作若失時不舉便蠹敗其國

以金銀為錢銀錢十當金錢一其人質直市無二價穀食常賤國

用富饒鄰國使到其界首者乘驛詣王都至則給以金錢其王常

欲通使於漢而安息欲以漢縵絲與之交市故遮闕不得自達又

塗經大海商客往來皆費三歲糧是以至者稀桓帝延嘉初大秦

王安敦遣使自日南徼外獻象牙犀角瑋瑁始乃一通焉其所表

貢並無珍異疑傳者隱之至晉武帝太康中其王遣使貢獻或云

其國西有弱水流沙近西王母所處幾於日所入也外國圖云從

名大秦其種長大身丈五六尺桂環經行記云佛蘇國有苦國西
 備山數千里亦曰大秦其人顏色紅曰男子悉着素衣婦人皆服
 珠錦多工巧善織絡或有浮在諸國守死不敗鄉風瑯瑯妙者天
 下莫比王城方八十里四面境土各數千里勝兵約有百萬常與
 大食相禦西枕西海南枕南海北接可薩突厥西海中其市客主
 同和我往則彼去彼來則我歸賣者陳之於前買者酬之於後皆
 以其直置諸物傍待領直然後收物名曰鬼市又問西有文國感
 水而生又云摩隣國在挾落羅國西南度大積行二千里至其國
 其人黑其俗滴火米麥無草木馬食乾魚人食鵝鶩鶩即波斯
 粟也瘴厲特甚諸國陸行之所經山胡則一種法有數般有大食
 法有大秦法者以第子親戚而作判與縱有微過不至刑累不食
 其大食法者以第子親戚而作判與縱有微過不至刑累不食
 狗驢馬等肉不拜國王父母之尊不信鬼神祀天而已其俗每七
 日一假不買賣不出納唯飲酒放浪終日其大秦善醫眼及痢或
 未病先見或開腦出蟲其國東南通交趾又水道通益州永昌郡州出異物
 大秦西海水西有河河西西南流河西有南北山山西有赤水西
 有白玉山山西有西王母山王為堂室云從安息西界循海曲
 亦至大秦迴萬餘里於彼國觀日月星辰無異中國而前史云條
 支西行北里日入處失之遠矣唐貞觀十七年拂蘇王波多力
唐

羊

小人

小人在大秦之南軀總三尺其耕稼之時懼鶴所食大秦每衛助
 之小人竭其珍以酬報

軒渠

軒渠其國多九色鳥青口緣頸紫翼紅膺紺頂丹足碧身細背玄
 尾亦名九尾鳥亦名錦鳳其青多紅少謂之繡鸞常從弱水西來
 或云是西王母之禽也其國幣貨同三童國

三童

三童在軒渠國西南千里人皆眼有三精珠或有四舌者能為一

種聲亦能俱語常貨多用蕉越犀象作金幣率效國王之面亦效
王后之面若丈夫交易則用國王之面王死則更鑄已上三國與大秦隣接故

澤散

澤散魏時聞焉屬大秦其治在海中央北至驢分水行半歲風疾
時一月到最與安息城谷相近西南詣大秦都不知里數

驢分

驢分魏時聞焉屬大秦其治去大秦都二千里從驢分城西之大
秦度海飛橋長二百四十里發海道西南繞海道直西行至焉

堅昆

堅昆魏時聞焉在康居西勝兵二萬人隨水草畜牧多貂有好馬
呼得

呼得魏時聞焉在葱嶺北烏孫西北康居東北勝兵萬餘人隨畜
牧出好馬亦多貂

丁令

丁令魏時聞焉在康居北勝兵六萬人隨畜牧出名鼠皮白子青
昆子皮此上三國堅昆中央俱去匈奴單于庭安習水七千里南
至車師六國五千里西南去康居界二千里西去康居王治八千
里或以為此丁令則匈奴北丁令也而此丁令在烏孫西似其別
種也又匈奴北有屈射國有隔昆國有新犁國明北之南自復有
丁令非烏孫西丁令也烏孫長老言北丁令有馬腦國其人聲音
似鴈鶩從膝以上身至頭人也以下生毛馬腦馬蹄不騎馬而走
疾於馬勇健敢戰

短人

短人魏時聞焉在康居西北男女皆長三尺人衆甚多去奄蔡諸國甚遠康居長老傳聞嘗有商旅行北方迷或失道而到斯國中甚多真珠忘光明月珠見者不知名此國號言以意商度此國去康居可萬餘里突厥本末記云突厥窟北馬行一月短人國長者不輸三尺亦有二尺者頭如火毛髮若羊胞之狀突厥呼為羊胞頭國其傍無他種類相侵俗無寇盜但有大鳥高七八尺常伺短人啄而食之短人皆持弓矢以為之備案此亦在西北即魏畧云短人國是也

波斯

波斯後魏時通焉在達曷水之西都宿利城後周史云蘇利城隋史云蘇蘭城記録音一也詭其實有河經其城中南流即條支之故地也大月氏之別種其先有波斯匿王其子孫以王父字為氏因為國號焉王姓波斯戶十餘萬東去中國萬餘里西去海數百里東南去穆國四千餘里西北至拂菻四千五百里有樓觀屋宇佛寺城西十五里有土山

山周迴高大其勢連接甚遠中有鷓鴣鳥啾羊土人極以為患其王坐金羊座戴金花冠衣錦袍織成帔飾以真珠寶物其俗丈夫剪髮戴白皮帽貫頭衫兩肩近下開之并布帔緣以織成婦人服大衫帔仍貫五色珠絡之於膊王即位以後釋諸子內賢者密書其名封之於庫諸子及大臣皆莫之知也王死衆乃共發書視之其封內有名者即立以為王餘子各出就邊任兄弟更不相見也國人號王曰醫贊才詞反妃曰陟率王之諸子曰殺野其刑法重罪懸諸竿射而殺之次則繫獄新王立乃釋之賦稅准地輸銀錢事大神天神婚合不擇尊卑於諸夷中最高為醜穢死者多棄尸於山一月治服城外有人別居唯知喪葬之事號為不淨人若入城市掛鈴自別以六月為歲首氣候暑熱家自藏冰其地多砂磧引水溉灌其五穀及禽獸與中州畧同唯無禱黍土出名馬及駝富室

至有數千頭者出象師子多良犬有大鳥形如橐駝有兩翼飛而不能高食草與肉亦能噉人有大鳥如真珠頗黎珊瑚琉璃瑪瑙水精瑟瑟金銀鑰石金剛火齊銅錫鑠鐵朱砂水銀錦疊細布氍毹氍毹護那越諾布金縷織成赤麀皮薰陸鬱金蘇合青木等香胡椒華撥石密千年棗香附子訶黎勒無食子鹽綠雌黃又有優鉢曇花鮮華可愛地有鹹池俗尊右下左祠天地日月水火戰乘象一象七百人負則盡殺叛者鐵灼其舌蒼白為直黑為曲魏神龜中其國遣使上書貢物云大國天子天之所生願日出處常為漢中天子波斯國王居和多千萬敬拜朝庭嘉納之自此每使朝獻恭帝二年其王又遣使獻方物梁中大通二年始通江左遣使獻佛牙隋煬帝時遣雲騎尉李昱使通波斯尋有使隨昱貢方物隋末西突厥葉護可汗討殘其國而不能有唐貞觀十二年遣使朝貢又獻活鵝蛇狀類鼠色正青長八九寸能入穴取鼠後其王為大酋所逐大食復攻之遣使告難高宗以遠不可師謝遣龍朔初又訴為大食所侵時天子遣使到西域分置州縣以疾陵城為波斯都督府拜其王為都督俄為大食所滅雖不能國咸亨中猶入朝授右武衛將軍死始其子泥涅師為質調露元年詔裴行儉將兵護還將復王其國以道遠至安西碎葉行儉還泥涅師因客土火羅二十年部落益離散景龍初復來朝授左威衛將軍病死西部獨存開元夫寶間遣使者十輩獻碼碯天火毛繡舞筵乾元初從大食襲廣州焚倉庫廬舍浮海走大曆時復來獻又有陀拔斯單者或曰陀拔薩憚其國三面阻山北瀕小海居婆里城世為波斯東大將波斯滅不能臣大食天寶五載王忽魯汗遣使入朝封為歸信王後八年遣子自會羅來朝拜右武衛員外中郎將賜

紫袍金魚留宿衛為黑衣大食所滅貞觀後遠小國君遣使來朝
獻有司未嘗參攷本末者今附之左方曰火辭彌與波斯接貞觀
十八年與摩羅游使者偕朝二十一年有健達王獻佛土菜至五
葉赤華紫須龍朔元年多福王難婆脩疆冗說遣使者來朝總章
元年有末陀提王開元五年有胃阿薩般王安殺並遣使來朝貢
七年訶毗施王捺塞因吐火羅大酋羅摩獻獅子五色鸚鵡天寶
時來朝者曰俱爛郡曰舍摩曰威遠曰蘇吉利發屋蘭曰蘇利息
單曰建城曰新城曰俱位凡八國俱位或曰商彌治阿賒風師多
城在大雪山勃律河北地寒有五穀蒲萄若榴冬蜜室國人常助
小勃律為中國候新城之國在石東北羸百里有弩室錫城亦曰
新城曰小石國城後為葛邏祿所并

沈般

沈般國在烏孫西北其先匈奴北單于之部落為漢車騎將軍霍
憲所逐北單于度金微山西走康居其羸弱不能去者住龜茲北
地方數千里衆可二十餘萬涼州人猶謂之單于王其風俗言語
與高車同而其人清潔於胡俗剪髮齊眉以錦綉塗之昱昱然光
澤曰三澡漱然後飲食其國南界有泰山山傍石皆燧鏗流地數
十里乃疑堅人取以為藥即石流黃也與蠕蠕結好其王嘗將數
千人入蠕蠕國欲與大檀相見入其界百餘里見其部人不浣衣
不綰髮不洗手婦人口舐器物王謂其從臣曰汝曹誑我將我入
此狗國中乃馳還大檀遣騎追之不及自是相仇讎數相征討
真君九年遣使朝獻并送幻人稱能割人喉脈令斷擊人頭令骨
陷皆血出或數升或盈斗以草藥納其口中令嚙咽之須臾血止
養瘡一月復常又無痕癥世疑其虛乃取死罪囚試之皆驗云

國諸名山皆有此草乃使人受其術而厚遇之又言其國有大術者蠕蠕來抄掠術人能作霖雨盲風大雪及行潦蠕蠕凍死漂亡者十二三是歲再遣使朝貢求與官軍東西齊契討蠕蠕大武嘉其意命中外諸軍戒嚴以淮南王他為前鋒襲蠕蠕仍詔有司以其鼓舞之節施於樂府自後每使朝貢

伏盧尼

伏盧尼後魏時通焉治伏盧尼城在波斯國西北有大河南流中有鳥其形似人亦有如橐駝馬者皆有翼常居水中出水便死城北有云尼山出銀珊瑚琥珀多師子

朱俱波

朱俱波後魏時通焉亦名朱居槃國漢子合國也今并有之漢西夜蒲犁依耐得若四國之地在干闥國西千餘里其西至渴槃國

南至女國三十里北至踈勒九百里南至葱嶺二百里其王本踈勒國人魏畧西戎傳以宣武永平中朱居槃國遣使朝貢其人言語與于闐相似其間小異人貌多同華夏亦類踈勒唐武德以後頻遣使朝貢

渴槃陀

渴槃陀後魏時通焉亦名漢陀國亦名渴羅國治葱嶺中在朱俱波國西至護密國其南至懸度山無定界北至踈勒國界西北至判汗國其王本踈勒人累代相承以居此國有戶二千餘懸度山在國西南四百里懸度者石山也谿谷不通以繩索相引而度其間四百里中往往有棧道因以為名今按懸度葱嶺迤邐相屬郵置所絕道阻且長故行人由之莫能分別然法顯宋雲所經即懸度山也又有頭痛山在國西南鄉罽賓歷六頭痛小頭痛之山亦

土身熱之改朱膺異物志云大頭痛小頭痛山皆在渠搜之東味
行尚聖三山有毒藥氣之所其葱嶺俗號極嶷山今按葱嶺周環
其國衣服人貌語音與于闐相似其間多有異者書與安羅門同
國中咸事佛人山居勁健雜人多而胡少有音樂兵器有甲稍弓
刀國法殺人劫賊者死餘徵罰其稅雜輸之服飾婚姻同疎勒王
坐人牀死者埋殯七日為孝太武帝大延三年朝獻於後不絕

粟弋

粟弋後魏通焉在葱嶺大國一名粟特一名特拘婁出好馬牛羊
葡萄諸菓出美蒲萄酒其土地水美故也出大禾高丈餘子如胡
豆在安息北五十里附庸小國四百餘城太武時遣使朝貢

阿鈞羗

阿鈞羗後魏通焉在莎車西南國西有懸度山其間四百里中往
往有棧道下臨不測之淵人行以繩索相持而度土有五穀諸菓
市用錢為貨君止立宮室有兵器

副貨

副貨後魏通焉東至阿副使且國西至沒誰國中間相去千里南
有連山不知名北至奇沙國相去千五百里宜五穀蒲萄唯有駝
騾國王有黃金殿殿下有金駝七頭各高三尺孝文帝時其王遣
使朝貢

疊伏羅

疊伏羅後魏通焉去代三萬一千里國中有勿悉城城北有疆奇
水西流有白象土宜五穀宣武帝時遣使貢方物

石國

石國隋時通焉居於藥殺水都柘折城方千餘里本漢大宛北鄙

之地東與北至西突厥界西至波臘國界西南康君界南至率都
沙那國界王姓石國城之東南立屋置座於中正月六日七月十
五月以王父母燒餘之骨金甕盛之置于床上巡繞而行散以香
花雜果王率臣下設祭焉禮終王與夫人出就別帳臣下以次列
坐而饗宴有粟麥多良馬南去鑿汗六百里東南去瓜州六千
里嘗貳于突厥射匱可汗滅之令特勒旬攝其國事隋大業五年
遣使朝貢唐武德貞觀間數獻方物顯慶三年以瞰羯城為大宛
都督府授其王都督開元初封其君長為石國王二十八年又冊
順義王明年其王上言今突厥已屬天可汗惟大食為諸國患請
討之天子不許天寶初封王子那俱車鼻施為懷化王賜鐵券又
文安西節度使高仙芝効其無蕃臣禮請討之王約降仙芝遣使
者護送至開遠門斬闕下於是西域皆怨王子走大食乞兵攻但

遷斯城敗仙芝軍自是臣大食寶應時遣使朝貢其國城一各諸
支一名大宛天寶中鎮西節度使高仙芝禽其王及妻子歸京師
國中有二水一名真珠河一名質河並西北流土地平敞多果實
出好大良馬又云碎葉國從安西北千餘里有勃達嶺南是
大流北界嶺北是突厥騎施南界西兩至葱嶺二千餘里其水嶺
南流者盡過中國而歸東海嶺北流者盡歸胡境而北入北海又北
行數日度西海其海在東海中春夏常雨雪故曰西海有細道傍
往者有孔最空萬仞轉墮者莫知數在教達嶺北行千餘里至
碎葉川其川東頭有熱海注地寒而不凍故曰熱海又有碎葉城
天寶七年北庭節度使王正見薄伐城壁摧毀邑君零落昔交河
公主所居山之北庭節度使王正見薄伐城壁摧毀邑君零落昔交河
中有異姓部落有異姓大雲寺猶存其川西接石國約長千餘里
凡是有農人皆探甲冑專相勇掠各為奴婢其川西頭有城曰羅
斯石國人鎮和天寶十年高仙芝以為奴婢其川西頭有城曰羅
三月至九月天無雲雨皆以雪水種田宜大麥小麥稻木碗宜早
藥酒醋乳

東女

東女亦曰蘇伐刺率瞿咀羅羗別種也西海亦有女自王故稱東
別之東與吐蕃党項茂州接西屬三波訶北距于闐東南屬雅州

羅女蠻白狼夷東西行盡九日南北行盡二十日有八十城以女
為君君康延川巖險四繚有弱水南流絳華為船戶四萬勝兵萬
人王號賓就官曰高霸黎猶言宰相也官在外者率男子為之凡
號令女官自內傳男官受而行之王侍女數百五日一聽政王死
國人以金錢數萬納王族求淑女立之凡二次為小王王死因以
為嗣或姑死婦繼無篡奪所君皆重屋王九層國人六層王服青
毛綾裙被青裏袖委於地冬羊裘飾以文錦為小鬟髻耳垂璫足
曳鞞鞞履俗輕男子子女貴者咸有侍男被髮以青塗面惟務戰與
耕而已子從母姓地寒宜麥畜羊馬出黃金風俗大與天竺同以
十一月為正巫者以十月詣山中布糟麥呪呼群鳥俄有鳥來如
鷄狀剖視之有穀者歲豐否即有災名曰鳥卜居喪三年不易服
不櫛沐貴人死剝藏其皮肉骨壘之糝金屑瘞之王之葬殉者至

數十人隋開皇六年遣使朝貢唐武德時王湯滂氏始遣使入貢
高祖厚報為突厥所掠不得通貞觀中使復至太宗置制慰撫顯
慶初遣使高霸黎文與玉子三盧來朝授右監門中郎將其王欽
臂使大臣來請官號武右冊拜欽臂左玉鈐衛負外將軍賜瑞錦
服天授開元間主及子再來朝詔與宰相宴曲江封王戛夫為歸
昌王左金吾衛大將軍後乃以男子為王貞元九年其王湯立悉
與白狗君及哥隣君董卧庭連租君鄧吉知南水君薛尚悉曩弱
水君董避和悉董君湯悉贊清遠君蘇唐磨咄霸君董藐蓬皆詣
劍南章阜求內附其種散居西山弱水雖自謂王蓋小小部落耳
自失河隴悉為吐蕃羈屬部數千戶輒置令歲督絲絮至是猶上
天寶所賜詔書阜處其衆於維霸等州賜牛糧治生業立悉等入
朝差賜官祿於是松州羗二萬口相踵入附平悉等官刺中皆得

世襲然陰附吐蕃故謂之兩面卷

西文

西文國在葱嶺之西其俗與東文略同種皆女子多珍貨附拂菻君長歲遣男子配為俗產男子不舉唐貞觀八年朝貢使至

吐火羅

吐火羅一名土壑宜後魏時吐呼羅國也隋時通焉都葱嶺西五百里在烏澗河南即焉水也與挹怛雜居勝兵十萬人皆習戰俗奉佛多男少婦人故兄弟通室婦人五夫則首戴五角十夫戴十角男子無兄弟者則與他人結為昆季方始得妻不然終身無婦矣生子屬其長兄被服文字與于闐略同城北有頗黎山南崖穴中有神馬國人每牧馬於其側時產名駒皆汗血焉其北界則漢時大宛之地南去曹國千七百里東去瓜州六千七百里大業中

遣使來貢唐初屬西突厥高宗永徽初遣使獻大鳥高七尺其色玄足如駝鼓翅而行日三百里能啖鐵夷俗謂為駝鳥龍朔元年吐火羅置州縣使王名遠進西域圖記并請于闐以西波斯以東十六國分置都督府及州八十縣一百軍府一百二十六仍於吐火羅國立碑以紀聖德帝從之開元天寶間數獻馬騾異藥乾陀婆羅二百品紅碧玻璃乃冊其君骨咄祿頰達度為吐火羅業挹怛王其後隣胡羯師謀引吐蕃攻吐火羅於是葉護失里忙伽羅丐安西兵助討帝為出師破之乾元初與西域九國發兵為天子討賊肅宗詔隸朔方行營

切國

切國隋時聞焉在葱嶺中西與南俱與罽彌國界接西北至挹怛國去長安萬二千里有戶數萬氣候熱有稻麥粟巨羊馬出洛迦

青黛婚姻同突厥死亡棄於山唐武德土年遣使貢寶帶金鏤頗
梨永精孟各一頗梨四百九十枚大者如棗小者如酸棗

陀羅伊羅

陀羅伊羅隋時聞為在烏茶國北大雪山坡上綠梯登山接七百
梯方到其國

越底延

越底延國隋時聞為治辛頭河北南至婆羅門國三千里西北至
餘彌國千餘里東北至瓜州五千四百里其王婆羅門種類戶數
萬有弓矢刀稍皮甲國法不殺人重罪流輕者杖國無課稅其俗
事佛書同婆羅門王及庶人被髮衣錦袍不開縫貧者衣白疊婦
人為髻衣裾衫帳長巾俗清潔氣候温多稻有羊馬多牛出鎡右
河黎勒右密麋皮細疊

大食

大食唐求微中遣使朝貢云其國在波斯之西或云初有波斯胡
以若有神助得力殺人因招附諸胡有胡人十一來據次第摩首
受化為王此後衆漸歸附遂滅波斯又破佛蘇及婆羅門城所當
無敵兵衆有四十二萬有國以來三十四年矣初王已死次傳第
一摩首者今王即是第三其王姓大食其國男夫鼻大而長瘦黑
多須鬢以婆羅門婦女多端髻亦有文學與波斯不同出駝馬驢
騾鞍羊等土多砂石不堪耕種無五穀唯食駝象等肉破波斯佛
蘇始有米麵敬事天神又云其王嘗遣人乘船將衣糧入海經涉
八年未極西岸於海中見一方石石上有樹枝赤葉青樹上摠生
小兒長六七寸見人不語而皆能笑動其手脚頭著樹枝人摘取
入手即乾黑其使得一枝還今在大食王處

杜環經行記云一名亞俱羅其大食王號

暮門都此處其士女環偉壯大衣裳鮮潔容止閑麗女子出門必
擁蔽其面無問貴賤一日五時禮天食肉作齋以殺生為功德繫
鐵帶佩銀力斷飲酒禁音樂人為爭書不至歐擊又有禮堂容數
萬人每七日王出禮拜登高為衆說法曰人生甚難天道不易奸
非劫竊細行謾言安已危人欺貧虐賤有一於此罪莫大焉凡有
征伐為敵所戮必得生天殺其敵人獲福無量率土稟化從之如
流注從從萬貨豐賤錦綉珠玉之內里開之申天也所生無物不有
四方為廬舍有以中國寶寶每至節日將獻貴人琉璃器血鎗石
瓶鉢蓋不可算數粳米白麵不異中華其果有蒲桃人千年秦其
蔓青根大如斗而圓味甚美餘菜亦段國女甲反師香草貢者有二
香油貴者有而一名耶塞漫一名段國女甲反師香草貢者有二
一名查塞奉蒲孔反一名藥蓋愛綉綉機行金錄正畫匠漢正起
作盡者京兆人樊淑綉織者河東人樂環呂畫匠又有橐駝駕
千里其駒小而西海濱龍與馬交所產也腹肚小脚腕長善者日走
上脚似駒蹄而項脊脊有孤峯良者日馳千里又有駒馬高四尺以
實如夏棗堪作油食除瘴其氣候溫土也無水雪人多瘡痲守其
境盡於西海焉又云未祿國在亞梅國西南七百餘里胡姓未者
茲土人也其城方十五里用鐵為城門城中有鹽池又有兩所佛
寺其境東西百四十里南有大河流入其境分渠數百灌樹木交映四
合匪是淨潔當宇高厚市壘平正水既離刻土亦繪畫又有細軟
鏡其人淨潔當宇高厚市壘平正水既離刻土亦繪畫又有細軟

瓜布羔羊皮裘估其上者直銀錢數百果有紅桃白桃過白黃李
瓜大者名尋支十餘人食一顆輒足成瓜長四尺以上兼有蔓菁
蘿蔔長慈願慈雲薑胡芹蒿藍軍連尚香笑蔬瓠蘆亦多蒲萄又
有黃牛野馬水鴨石鷄其俗以五月為歲每歲以畫缸相戲有
雜節歇其節其大食東道使鎮於此從西海以畫缸相戲有
在天食西界周迴數千里造屋無完壘石為壁米穀殊茂有大川
東流入亞羅西界周迴數千里造屋無完壘石為壁米穀殊茂有大川
似儒服其苦國有五節度有兵馬一萬以上北接開元初復遣使
可薩突厥可薩北有突厥反似牛蹄好敢人肉開元初復遣使
獻馬鈿帶謁見不拜有司將効之中書令張說謂殊俗慕義不可
寘于罪玄宗赦之使者又來辭曰國人止拜天見王無拜也有司
切責乃拜十四年遣使蘇黎滿獻方物拜果毅賜緋袍帶或曰大
食族中有孤列種世酋長號白衣大食種有二姓一曰益尼未換
二曰奚深有摩訶末者勇而智衆立為王關地三千里克夏臘城
傳十四世至末換殺兄伊疾自王下怨其忍有呼羅珊木鹿人並
波悉林將討之徇衆曰助我者皆黑衣服而衆數萬即殺末換末

奚深種孫阿蒲羅拔為王更號黑衣大食蒲羅死弟阿蒲恭佛立
至德初遣使者朝貢代宗取其安平兩京阿蒲恭佛死子迷地立
死弟訶論立貞元時與吐蕃相攻吐蕃歲西師故鮮盜邊十四年
遣使者合差烏鷄沙北三人朝皆拜中郎將賚遣之宋乾德四年
僧行勤游西域因賜其王書以招懷之開寶元年遣使來朝貢四
年又貢方物以其使李訶未為懷化將軍特以金花五色綾紙寫
官告以賜是年本國及占城閩婆又致貢物于李煜煜不敢受遣
使來上因詔今後勿以為獻六年遣使來貢方物七年九年皆遣
使入貢太平興國二年遣使貢方物其從者目深體黑謂之崑崙
奴詔賜其使襲衣器幣從者纁帛有差四年復有朝貢使至雍熙
元年國人花茶復來獻花綿越諾揀香白龍腦白沙糖番薇水琉
璃器淳化四年又遣其副蕃長李亞勿來貢其國舶王蒲希密至

南海以老病不能詣闕乃以方物附亞勿來獻希密進象牙乳香
賓鐵紅絲古貝五色雜花番錦白越諾琉璃瓶無名異番薇水等
詔賜希密敕書錦袍銀帶束帛以答之至道元年其國舶主蒲押
陀黎齋蒲希密表獻白龍腦膈臍龍鹽眼藥白沙糖十年棗五
味子偏桃薔薇水乳香山子蕃錦駝毛褥面白越諾引對於崇政
殿譯者代奏云父蒲希密因緣射利泛舶至廣州逮今五稔未歸
母令臣遠來尋訪昨至廣州見之具言前歲蒙皇帝聖恩降赦書
賜以法錦袍紫綾纏頭間塗金銀鳳瓶一對綾絹二十疋今令臣
奉章來謝以方物致貢太宗因問其國對云與大秦國相隣為其
統屬今本國所管之民裁及數千有都城界山海間又問其山澤
所出對云唯犀象香藥問犀象以何法可取對云象用象媒誘致
漸以大繩羈縻之耳犀則使人升大樹操弓矢伺其至射而殺之

其小者不用弓矢可以捕獲上賜以襲衣冠帶被褥等物令閭門宴犒訖就館延留數月遣回降詔答賜蒲希密黃金準其所貢之直三年二月又與賓同隴國使來朝咸平二年又遣判官文成至三年舶主陀婆離遣使接吉鼻來貢吉鼻還賜陀婆離詔書并器服鞍馬六年又遣使婆欽羅三摩尼等對於崇政殿持真珠以進自云離國日誠願得瞻威顏即獻此乞不給回賜真宗不欲違其意俟其還優加恩賚景德元年又遣使來時與三佛齊蒲端國使並在京師會元觀燈皆賜錢縱其宴飲其年秋蕃客蒲加心至四年又遣使同占城使來優加館餼之禮許徧至苑囿寺觀遊覽太中祥符元年十月車駕東封陀婆離上言願執方物赴泰山從之自國初以來數入貢路絲沙州涉夏國抵秦州乾興初趙德明請道其國中不許至天聖元年來貢恐為西人鈇掠乃詔自公取

海路絲廣州至京師至和嘉祐間四貢方物最後以其首領蒲沙乙為武寧司階每入貢朝廷視其物多寡加賜答之以進奉蕃守為即特熙寧中其使辛押陀乞統察蕃長司公事詔廣州裁度又進錢銀助修廣州城不許六年都蕃首保順即將蒲陀婆離慈表令男麻勿奉貢物乞以自代而求為將軍詔但授麻勿即將其國部屬各異名故有勿巡有陀婆離有俞蘆和地有麻囉拔等國然皆冠以大食勿巡所貢又有龍腦兜羅綿絨錦襪番花簾陀婆有金飾壽帶連環臂鈎數珠之屬政和中橫州士曹蔡蒙休押伴其使入都汭道故滯留疆市其香藥不償直事聞詔提點刑獄置獄推治因詔自今蕃夷入貢並選承務郎以上清疆官押伴按程而行無故不得過一日乞取買市者以自盜論其國在泉州西北自泉州發船四十餘日至藍里博易住冬次年再發順風六十餘日

方至其國本國所產多運載與三佛齊貿易商賈轉販以至中國其國雄壯其地廣袤民俗侈麗甲於諸蕃天氣多寒雪厚二三尺故貴氍毹國據諸蕃衝要其王錦衣玉帶躡金履朔望則戴百寶純金冠其居以瑪瑙為柱綠甘為壁水晶為瓦碌石為磚活石為灰帷幕之屬悉用百花錦官有丞相太尉各領兵馬二萬餘人馬高七尺士卒驍勇民居屋宇與中國同但瓦則以薄石為之市肆誼譁金銀綾錦之屬種種而聚技巧咸精建炎三年張浚奏大食國遣使進奉珠玉寶貝等物已至熙州上宣諭曰大觀宣和間茶馬之政廢川茶不以博馬惟市珠玉故馬政浸缺武備不修致胡虜亂華危弱之甚今若復損數十萬緡貿易無用珠玉曷若惜則以養戰士宜以禮贈賄而謝遣之乃詔張浚並不得受量度支賜以答遠人之意紹興元年六年俱以舶船入貢乾道四年進貢

方物初遣使質寶貝象牙乳香等入貢舟至占城為所奪訴於福建市舶上令以理遣回開禧間遣使入貢

拂菻

拂菻國南東至城力沙北至海皆四十程西至海三十程東自西大食及于闐回紇達靺靱青唐乃抵中國歷代未嘗朝貢宋元豐四年十月其王城力伊靈改撒始遣犬首領彌斯都令斯孟判來獻勒馬刀劍真珠言其國地甚寒土屋無瓦產金銀珠胡錦牛羊馬獨峯駝梨杏千年棗已攬粟麥以蒲萄釀酒樂有箜篌胡琴小箏築編鼓王服紅黃衣以金線織絲布纏頭歲三月則詣佛寺坐紅床使人舁之貴人如王之服或青綠緋白粉紅初紫並纏頭跨馬城市田野皆有首領主之每歲唯夏秋兩得俸給金錢錦帛帛以治事大小為差刑罰罪輕者杖數百重者至二百大罪則盛以毛

囊投諸海不尚鬪戰鄰國小有所爭但以文字往來相詰問事大亦出兵鑄金銀為錢無穿孔面鑿彌勒佛背為王名禁民私造元祐六年其使兩至詔別賜其王帛二百匹白金餅對衣金束帶

按唐史有拂菻國以為即古大秦也然大秦自後漢始通中國歷晉唐貢獻不廢而宋四朝史拂菻傳則以為其國歷代未嘗朝貢至元豐時始遣使入獻方物今以二史兩拂菻傳參之唐傳言其國西瀕大海宋傳則言西至海尚三十程而餘界亦齟齬不合土產風俗亦不同恐是其名偶同而非大秦也今故以唐之拂菻附入大秦而此拂菻自為一國云

魏黎

魏黎國宋元祐四年船次冷夷四抹粟迷等齋于闐國黑汗王并本國王表章未有司以其國未嘗入貢請視于闐條式從之

三
卷
三
百
三
九

六

