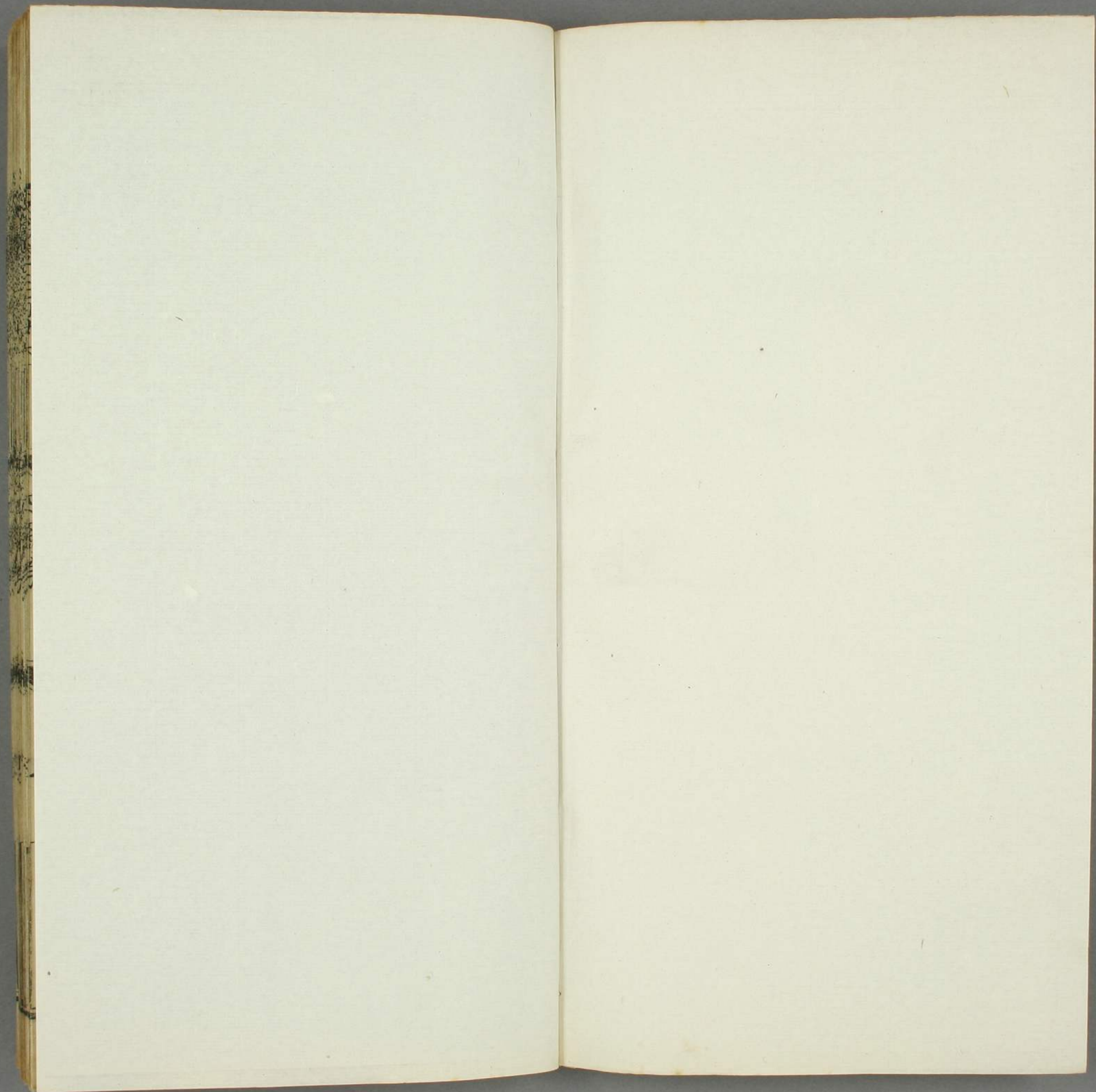




7伊⁴
1046
91





74特
1046
91

文獻通考卷之三百二十六

鄱陽 馬

端臨

支那
貴與

善

四裔考

豆莫婁

豆莫婁國在勿吉北千里舊夫餘也室婁之東至海方二千餘里
其人士著有居室倉庫多山陵廣澤於東夷之域最為平敞地宜
五穀不生五果其人長大性強勇謹羣不冠披其君長皆以六畜
各官邑落有豪帥飲食亦用豆有麻布衣製類高麗而帽大其國
大人以金銀飾之用刑嚴急殺人者死沒其家人為奴婢性淫尤
惡妬者殺之尸於國南山上至腐或言穢貊之地也

百濟

百濟即後漢末夫餘王仇台之後馬韓五十四國百濟其一也初

利

84
91

文獻通考卷之三百二十六

四裔考

以百家濟因號百濟後漸強大兼諸小國(晉)時句麗既略有遼東

百濟亦略有遼西晉平唐初城北平之間自(晉)以後吞併諸國據有馬韓

故地其國東西四百里南北九百里南接新羅北拒高麗千餘里

西限大海處小海之南國西南海中有三島出黃漆樹似小棕樹

而大六月取汗漆物器若黃金其光奪目自(晉)代受蕃爵自置百

濟郡義熙中以百濟王天餘暎為使持節百濟諸軍事(宋)齊並遣

使朝貢授官封其人士著地多下濕率皆山居其都治建居拔城

王號於羅瑕百姓呼為韃吉支夏言並王也王妻號於陸夏言妃

也官有十六品曰左率曰息率曰德率曰柰率曰杆率以上冠將

德帶紫施德帶赤固德帶青李德帶對德文督皆黃武督佐軍振武克虞

帶白兵以達率德率杆率為之人庶及餘小城咸分隸焉其衣

服男子思同高麗拜謁之禮以兩手據地為敬婦人衣似袍而袖

微大在上者編髮盤於首後垂一道為飾出婦者乃分為兩道為

兵有日箭刀稍俗重騎射兼愛墳史其秀異者頗解屬文又解陰

陽五行用(宋)元嘉曆以建寅月為歲首亦解醫藥卜筮占相之術

有投壺擲蒲等雜戲然尤尚奕碁僧尼寺塔甚多而無道士賦稅

以布絹麻米等婚娶之禮畧同華俗父母及夫死者三年持服餘

親則葬訖除之氣候温暖五穀雜果菜蔬及酒醴肴饌樂器之屬

多同於內地唯無駝驢騾羊鵝鴨等云其王以四仲之月祭天又

每祭歲四祠其始祖仇台之廟大姓有八族沙氏燕氏音解氏

真氏國氏木氏苜氏音白國西南人島居者十五所皆有城邑王

餘暎卒子餘毗立毗卒子慶代立慶卒子牟都立都卒子牟大立

每王立必遣使詣江南請命俱授以鎮東大將軍都督百濟諸軍

百濟亦遣使稱藩奉貢於(魏)尋為高麗所破衰弱累年遷居南韓

地梁普通二年王餘隆復遣使奉表稱累破高麗今始與通好隆卒子明嗣北齊時亦通使焉齊亡遣使通周隋開皇初遣使貢方物拜其王餘昌上開府帶方郡公百濟王平陳之歲奉表賀八年遣使入貢屬興遼東之役請為軍道帝厚其使遣之高麗頗知其事以兵侵其境餘昌卒子餘璋立大業時遣使入貢請討高麗煬帝許之命覘高麗動靜然餘璋內與高麗通和挾詐以闕中國後隋亂貢使遂絕唐武德四年王夫餘璋遣使入貢自是數朝貢且訟高麗梗道太宗貞觀初詔使者平其怨又與新羅世仇數相侵帝賜爾書和其怨璋上表謝然兵亦不止璋卒子義慈立義慈事親孝與兄弟友時號海東曾子明年與高麗連和伐新羅取四十餘城新兵守之又謀取党項城絕貢道新羅告急帝遣使齎詔書諭解聞立新討高麗乃取新羅十城久之又奪十餘城因不朝貢

高宗立遣使者來帝詔義慈曰海東三國開基舊矣地國大牙比者爭侵校無寧歲新羅高城重鎮皆為王并歸窮於朕丐王歸地齊桓一諸侯尚存亡况朕萬方主可不恤其危耶王所兼城宜還之新羅所俘亦俾還王不如詔者任王決戰朕將發契丹諸國度遼深入王母後悔求徽六年新羅訴百濟高麗蘇鞠取北境三十城顯慶五年乃詔左衛大將軍蘇定方等發新羅兵討之自城山濟海百濟守熊津口定方縱擊虜大敗王師乘潮帆以進趨真都城一舍止虜悉眾拒復破之斬首萬餘級拔其城義慈挾太子隆走北鄙定方圍之次子恭自立為王率眾固守義慈孫文思曰王太子固在叔乃自王若唐兵解去如我父子何與左右繼而出民皆從之恭不能止定方令士超堞立幟泰開門降定方執義慈隆及小王演酋長五十八人送京師平其國五部三十七

郡二百城戶七十六萬乃折置熊津馬韓東明金連德安五都督
府權首渠長治之命即將劉仁願守百濟城左衛郎將王文度為
熊津都督九月定方以所俘見詔釋不誅義慈病死贈衛尉卿許
舊臣赴臨詔葬孫皓陳叔寶墓左授隆司稼卿文度濟海卒以劉
仁軌代之璋從子福信掌將兵乃與浮屠道琛據周留城反迎故
王子大餘豐於倭立為王西都皆應引兵圍仁願龍朔元年仁軌
發新羅兵往救道琛立二壁熊津口仁軌與新羅兵夾擊之奔入
壁爭梁墮溺者萬人新羅兵還道琛保仁孝城自稱領軍將軍福
信稱霜岑將軍告仁軌曰聞唐與新羅約破百濟無老儒皆殺之
界以國我與其受死不若戰仁軌遣使齎書答說道琛倨甚館使
若于外嬖報曰使人官小我國大將禮不當見徒遣之仁軌以衆
少乃休甲養威請合新羅圖之福信俄殺道琛并其兵豐不能制

二年七月仁願等破之熊津按支羅城夜薄真峴比明入之斬首
八百新羅餉道乃開仁願請濟師詔右威衛將軍孫仁師為熊
津道行軍總管發齊兵七千往福信顯國謀殺王豐率親信斬福
信與高麗倭連和仁願已得齊兵士氣振乃與新羅王全法敏率
步騎而遣劉仁軌率舟師自熊津江偕進趨周留城豐衆屯白江
口四遇皆克火四百艘豐走不知所往偽王子大餘忠勝忠志率
殘衆及倭人請命諸城皆復仁願勒軍還留仁軌代守帝以夫餘
隆為熊津都督俾歸國平新羅故城招還遺人麟德二年與新羅
王會熊津城刑白馬以盟辭曰往百濟先王罔顧逆順不敦鄰不
睦親與高麗倭共侵削新羅破邑屠城天子憐百姓無辜命行人
脩好先王負險恃遐侮慢弗恭皇赫斯怒是伐是夷但興亡繼絕
主者通制故立前太子隆為熊津都督守其祭祀附仗新羅長為

與國結好除怨恭天子命求為藩服右威衛將軍魯城縣公公願親臨厥盟有貳其德興師動衆明神監之百殃是降子孫不育社稷無守世世毋敢犯乃作金書鐵券藏新羅廟中仁願等還隆畏衆攜散亦歸京師儀鳳時進帶方郡王遣歸藩是時新羅強隆不敢入舊國寄治高麗死武后又以其孫敬襲王而其地已為新羅渤海靺鞨所分百濟遂絕

新羅

新羅魏時新羅國焉其先本辰韓種也辰韓始有六國稍分為十二新羅其一也初曰新羅其國在百濟東南五百餘里亦在高麗漢時樂浪東濱大海魏時毋丘儉討高麗破之奔沃沮其後復歸故國者遂為新羅焉故其人雜有華夏高麗百濟之屬兼有沃沮不耐沃沮之地其王本百濟人自海逃入新羅遂王其國國小

不能自遣使聘符堅時其王樓寒遣使衛頭朝貢堅曰知言海東之事古不同何也答曰亦猶中國時代變革名號改易今焉得同梁武帝普通二年王姓慕容始使人隨百濟獻方物其俗呼城曰健牟羅其邑在內曰喙評在外曰邑勒亦中國之言郡縣也國有六喙評五十二邑勒土地肥美宜植五穀多桑麻果菜鳥獸物產畧與華同至隋文帝時遣使來貢其王姓金名真平隋東蕃云金姓相承三十餘葉其王至今亦姓金按梁史云姓慕容未詳中間易姓之由文帝拜為樂浪郡公新羅王其先附屬於百濟後因百濟征高麗人不堪戎役相率歸之遂至強盛因襲加羅任那諸國滅之並三韓其西北界犬牙出高麗百濟之間地多山險雖與百濟構隙百濟不能圖之無文字刻木為信語言待百濟而後通朝服尚白好祠山神八月望日大宴齋官吏射其庭官以親屬為上其族第一骨第二骨以自別兄弟女

姑姨從姊妹皆聘為妻王族為第一骨妻亦其族生子皆為第一
骨不娶第二骨女雖娶常為妾媵官有宰相侍中司農卿太府令
凡十有七等第二骨得為之事必與眾議號和白一人異則罷宰
相家不絕祿奴僮三千人甲兵牛馬豬稱之畜牧海中山須食乃
射息米穀於人償不滿庸為奴婢王姓金貴人姓朴民無氏有名
食用椰杯若銅瓦元日相慶是日拜日月神男子褐袴婦長襦見
人必跪則以手据地為恭不粉黛率美髮以縑首以珠綵飾之男
子剪髮鬻以黑巾市皆婦女貨販冬則作竈堂中夏以食置冰
上畜無羊少驢羸多馬馬雖高大不善行初百濟代高麗來請救
悉兵往破之自是相攻不置後獲百濟王殺之結怨滋深唐武德
四年真平遣使入朝後三年拜社國封樂浪郡王新羅王貞觀
五年獻六樂二詔歸之真平卒無子立女善德為王國人號聖祖

高麗百濟所攻使者來乞師會帝伐高麗詔率兵
持角善德使兵五萬入高麗南鄙拔水口城以聞善德卒妹真德
襲王明年遣子文王弟子春秋等來朝因請改章服從中國制內
出珍服賜之又詣國學觀釋奠講論高宗永徽元年攻百濟破之
遣春秋子法敏入朝真德織錦為頌以獻曰巨唐開洪業魏魏皇
猷昌止戈成大定興文經百王統天宗兩施治物體含章深仁諧
日月撫運邁時康幡旗旣赫赫鼓何鏗鏗外夷違命者剪覆被
天殃淳風凝幽顯遐邇競呈祥四時和燭七耀巡萬方維岳降
宰輔維帝任忠良五五成一德照我唐家唐帝美其意擢法敏太
府卿五年真德死帝與發哀贈開府儀同三司賜綵段三百遣使
弔祭以春秋襲王明年百濟高麗鞞鞞共伐取其三十城使者來
請救帝命蘇定方討之以春秋為岨夷道行軍總管遂平百濟龍

朔元年死法敏襲王以其國為雞林州大都督府授法敏都督咸亨五年納高麗叛畧百濟地守之帝怒詔削官爵以其弟右驍衛大將軍仁問為新羅王自京師歸國詔劉仁軌等發兵討之上元二年二月仁軌破其衆於七重城以靺鞨兵浮海畧南境斬獲甚衆詔李謹行為安東鎮撫大使叱買肖城三戰虜皆北法敏遣使入朝謝罪貢篋相望仁問乃還辭王詔復法敏官爵然多取百濟地遂抵高麗南境矣置尚良康熊全武漢朔溟九州州有都督統郡十或二十郡有太守縣有小守開耀元年死子政明襲三遣使者朝焉唐禮及化文辭武后賜吉凶禮及文詞五十篇死子理洪襲王死弟興光襲王玄宗開元中數入朝獻果下馬朝霞鮑魚牙細海豹皮又獻二女帝曰女皆王姑姊妹違本俗別所親朕不忍留厚賜還之又遣子弟入太學學經術帝問賜興光瑞文錦五色

羅紫繡紵袍金銀精器興光亦上異狗馬黃金美鬣諸物初渤海靺鞨掠登州興光擊走之帝進興光寧海軍大使使攻靺鞨二十五年死帝尤悼之贈太子太保命使弔祭子承襲襲王邢璣往使帝詔璣曰新羅號君子國知詩書以卿博儒故持節往宜演經誼使知大國之盛又冊其妻朴為妃承襲死詔使者弔臨以其弟憲英嗣王帝在蜀遣使泝江至成都朝正月太曆初憲英死子乾運立甫州遣金隱君入朝待命詔遣使弔祭冊命之會其宰相爭權相攻國太亂三歲乃定於是歲朝獻建中四年死國人共立宰相金良相嗣貞元元年遣使持節命之是年死立良相從父弟教信襲王十四年死無子立嫡孫俊邕明年遣使持冊未至而邕死子重興立永貞元年遣使冊命後三年使者金力奇來謝且言往歲冊故主俊邕為主母申太妃妻叔妃而俊邕不幸冊令留省中臣

請授以歸又為其宰相及王之弟巧門戰詔皆可凡再朝貢七年
死彥昇立來告喪遣使弔且冊命新王及妃長慶寶曆間再遣使
者來朝留宿衛彥昇死子景微立太和五年遣使冊弔如儀開成
初遣子義琮謝願留衛見聽明年遣之五年鴻臚寺籍質子及學
生歲滿者一百五人皆還之有張保臯鄭年者皆善鬪戰工用槍
年復能沒海復其地五十里不啗其勇健保臯不及也年以兄呼
保臯保臯以齒年以藝常不相下自其國皆來為武寧軍小將後
保臯歸新羅謁其王曰適中國人以新羅為奴婢願得鎮清海使
賊不得掠人西去清海海路之要王與保臯萬人守之自太和後
海上無鬻新羅人者保臯既貴於其國年饑寒客憊水一日為戍
主馮元規曰我欲東歸乞食於張保臯元規曰若與保臯所負何
如奈何取死其手年曰饑寒死不如兵死快死故鄉耶年遂去
至謁保臯保臯飲之極歡會聞大臣殺其王國亂無主保臯分兵
五十人六年持年泣曰非子不能平禍難年至其國誅反者立王
以報王遂召保臯為相以年代守清海會昌後朝貢不復至後唐
同光元年三金朴英遣使來朝貢長興四年權知國事金溥遣使
來朴英溥世次卒立史皆失紀自晉以後不復至

沃沮

東沃在高句麗蓋馬大山之東濱大海而居其地形東北狹西南
長可千里北與挹婁夫餘南與濊貊接戶五千無大君王世世邑
落各有長帥其言語與句麗大同時時小異漢初燕亡人衛滿王
朝鮮時沃沮皆屬焉漢武帝元封三年伐朝鮮殺蒲孫右渠分其
地為四郡以沃沮城為四郡郡後為夷貊所侵徙郡句麗西北今
所謂玄菟故府是也沃沮還屬樂浪漢以土地廣遠在單單大嶺

之東分置東部都尉治不耐城別主領東七縣時沃沮亦省為縣
 漢光武六年省邊郡都尉由此罷其後皆以其縣中渠帥為縣侯
 不耐爭麗沃沮諸縣皆為侯國夷狄更相攻伐唯不耐濊侯至今
 猶置功曹主簿諸曹皆減民作之沃沮諸邑落渠帥皆自稱三老
 則故縣國之制也國小迫於大國之間逐臣屬句驪句驪復置其
 中大人為使者使相主領又使大加統責其租稅豹布魚鹽海中
 食物千里擔負致之又送其姜女以為婢妾遇之如奴僕其土地
 肥美背山向海宜五穀善田種人性質直強勇少牛馬便持矛步
 戰食飲居處衣服禮節有似句麗其葬作大木槨長十餘丈開一
 頭作戶新死者皆假埋之才使覆形皮肉盡乃取骨置槨中舉家
 皆共一郭刻木如生形隨死者為數又有瓦罍置米其中編縣之
 於槨戶邊魏母丘儉討句麗句麗王宮走沃沮遂進師擊之沃沮
 邑落皆破之斬獲首虜三千餘級宮奔北沃沮北沃沮一名置障
 婁去句沃沮八百餘里其俗南北皆同與挹婁接挹婁喜乘船寇
 抄北沃沮畏之夏月怕在山巖深穴中為守備冬月冰凍船道不
 通乃下居村落王頊別遣追討宮盡其東界問其耆老海東復有
 人不耆老言國人掌乘船捕魚遭風見吹數十日得一島上有人
 言語不相曉其俗常以七月取童女沉海又言有一國亦在海中
 純女無男又說得一布衣從海中浮出其身如國人衣其兩袖長
 三丈又得一破船隨出在海岸邊有一人項中復有面生得之與
 語不相通不食而死其域皆在沃沮東大海中

挹婁

挹婁云即古肅慎之國也周武王及成王時皆貢楛矢石砮爾後
 千餘年雖秦漢之盛不能致也魏常道鄉公景元末來貢獻楛矢

石磬弓甲貂皮之屬其國在不咸山北在天餘東北千餘里濱大
海南與北沃沮接不知其北所極廣袤數千里土地多山險車馬
不通人形似夫餘而言語各異有五穀牛馬麻布出赤玉好貂無
君長其邑落各有大人處於山林之間土氣極寒常為穴居以深
為貴大家接至九梯好養豕食其肉衣其皮冬以豕膏塗身厚數
分以禦風寒夏則裸袒以尺布蔽其前後其人臭穢不潔作廁於
中園之而居無文墨以言語為約坐則箕踞以足挾肉啖之得凍
肉坐其上令溫暖十無鹽鐵燒木作灰灌之取汁而食俗皆編髮
將嫁娶男以毛羽挿女頭女和則持歸然後致禮聘之婦貞而女
淫貴壯而賤老死者其日即葬之於野交木作小擲殺猪積其上
以為死者之糧性凶悍以無憂哀相尚父母死男女不哭泣有哭
者謂之不壯相盜竊無多少皆殺之雖野處而不相犯有石磬皮
骨之甲西東北有山出石其利入鐵將取之必先祈神其人衆雖
少而之勇力處山險又善射弓長四尺力如弩矢用楛長尺八寸
青石為鏃鏃皆施毒中人即死隣國畏其弓矢卒不能服也便乘
船好寇盜鄰國患之東夷飲食類皆用俎豆惟挹婁獨無法俗最
無綱紀晉元帝初又詣江左貢其石磬至成帝時通貢於石虎四
年方達虎問之答曰每候牛馬向西南卧者三年矣是知有大國
所在故來焉

勿吉 黑水靺鞨

勿吉國在高麗北一曰靺鞨邑落各有長不相總一其人勁悍於
東夷最強言語獨異常輕立莫婁等國諸國亦患之去洛陽五千
里自和龍北二百餘里有善玉山北行三十日至祁黎山又北行
七日至洛壤水水廣里餘又北行十五日至太岳魯水又東北行

十八日到其國國有大水闊三里餘名速末水其部類凡有七種
其一號栗末部與高麗接勝兵數千多驍武每寇高麗其二伯咄
部在栗末北勝兵七千其三安車骨部在伯咄東北其四拂涅部
在伯咄東其五號室部在拂涅東其六黑水部在安車西北其七
白山部在栗末東南勝兵並不過三千而黑水部尤為勁健自拂
涅以東矢皆石鏃即古肅慎氏也東夷中為疆國所居多依山水
渠帥曰大莫弗瞞咄國南有從太山者華言太皇俗甚敬畏之人
不得山上渡汀行經山者以物盛去上有熊羆豹狼皆不害人人
亦不敢殺也地卑濕築土如堤鑿穴以居開口向上以梯出入其
國無牛有馬車則步推相與偶耕土多粟麥稌菜則有葵水氣鹹
生鹽於木皮之上亦有鹽池其畜多豬無羊醬米為酒飲之亦醉
婚嫁婦衣服布裙男子衣豬皮裘頭插虎豹尾俗以溺洗手而於
諸夷最之不潔初婚之夕男就女家執女乳其妻外淫人有告其
夫宋_也殺妻而後悔必殺告者由是姦淫事終不發人皆善射以
射獬為業角弓長三尺箭長尺二寸常以七八月造毒藥傳矢以
射禽獸中者立死煮毒藥氣亦能殺人其父母春夏死立埋之冢
上作屋令不雨濕若秋冬死以其尸餌貂貂食其肉則多得之魏
孝文延興中遣乙力支朝獻太和初又貢馬五百疋乙力支稱初
發其國乘船溯難河西上至太冷河沉船於水南出陸行度洛孤
水從契丹西界達和龍自云其國先破高句麗十落密其百濟謀
從水道并力取高麗遣乙力支奉使大國謀其可否詔敕三國同
是藩附宜共和順勿相侵擾乙力支乃還從其來道取得本船泛
達其國九年復遣使侯尼支朝明年復入貢其傍有大莫盧國覆
鐘國莫多回國庫樓國素和國具弗伏國匹黎國拔大何國都利

陵國庫伏真國魯婁國羽真侯國前後各遣使朝獻太和十三年
 勿吉復遣使貢楛矢方物於京師七年又遣使人婆非等五百餘
 人朝貢景明四年復遣使侯力歸朝貢自此迄于正光貢使相尋
 爾後中國紛擾頗或不至延興二年六月遣使貢方物至齊朝貢
 不絕隋開皇初相率遣使貢獻文帝詔其使曰朕聞彼土人勇今
 來實副朕懷視爾等如子爾宜敬朕如父對曰臣等僻處一方聞
 內國有聖人故來朝拜既親奉聖顏願長為奴僕其國西北與契
 丹接每相劫掠後因其使來文帝誡之使勿相攻擊使者謝罪帝
 厚勞之令宴飲於前使者於其徒皆起舞曲折多戰聞容上顧謂
 侍臣曰天地間乃有此物常作用兵意然其國與隋縣隔唯粟末
 白山為近煬帝初與高麗戰頻敗其衆渠帥突地稽率其部降拜
 右光祿大夫居之柳城與邊人來往悅中國風請被冠帶帝嘉之
 賜以錦綺而褒寵之及遼東之役突地稽率其徒以從每有戰功
 賞賜甚厚十三年從幸江都放還柳城李密遣兵邀之僅而得免
 至高陽沒於王須拔未幾遁歸羅藝唐武德五年渠長阿固郎始
 來太宗貞觀二年乃臣附所獻有常以其地為燕州帝伐高麗其
 北部反與高麗合高惠真等率衆援安市每戰靺鞨常居前帝破
 安市執惠真奴靺鞨兵三千餘悉坑之開元十年其酋倪屬利稽
 來朝玄宗即拜勃利州刺史於是安東都護薛泰請置黑水府以
 部長為都督刺史朝廷為置長史監之賜府都督姓李氏名曰獻
 誠以雲麾將軍領黑水經畧使隸幽州都督訖帝世朝獻者十五
 大曆世凡七貞元一來元和中再初黑水西北又有思慕部益北
 行十日得郡利部東北行十日得窟說部亦號窟說稍東南行十
 日得莫曳皆部又有拂涅震婁越喜鐵利等部其地面距渤海北

東際於海西抵室韋南北袤二千里東西千里拂涅鐵利震婁越
善時時通中國而郡利丞設莫曳皆不能自通今存其朝京師者
附左方拂涅亦稱大拂涅開元天寶間八來獻鯨睛貂鼠白兔鐵
利開元中六來越喜七來貞元中一來震婁貞觀間再來貞元一
來後渤海盛靺鞨皆從屬之不復與王會矣後唐同光二年黑水
兀兒遣使來其後常來朝貢自登州泛海出青州明年黑水胡獨
鹿亦遣使來兀兒胡獨鹿若其兩部酋長各以使來而其部族世
次立卒史皆失其紀至長興三年胡獨鹿死子桃李花立嘗請中
國後不復見云

渤海

渤海本粟末靺鞨附高麗者姓大氏高麗滅率衆保挹婁之東牟
山地直營州東二千里南北新羅以泥河為境東窮海西契丹築
城郭以居高麗遺殘稍歸之唐萬歲通天中契丹盡忠殺營州都
督趙翻反有舍利乞乞仲象者與靺鞨酋乞四比羽及高麗餘種
東走度遼水保太白山之東北沮奧婁河樹壁自固武后封乞四
比羽為許國公乞乞仲象為震國公赦其罪比羽不受命后詔將
軍李楷固等擊斬之時仲象已死其子祚榮引殘疾遁去楷固窮
躡度天門嶺祚榮因高麗靺鞨兵拒楷固楷固敗還於是契丹附
突厥王師道絕不克計祚榮節并比羽之衆恃荒遠乃建國自號
震國王遣使交突厥地方五千里戶十餘萬勝兵數萬頗知書契
盡得夫餘沃沮并韓朝鮮海北諸國中宗時使侍御史張行發招
慰祚榮遣子入侍睿宗先天中遣使拜祚榮為左驍衛大將軍渤
海郡王以所統為忽汗州都督自是始去靺鞨號專稱渤海玄宗
開元七年祚榮死其國私謚為高王子武藝立斥大土宇東北諸

夷畏臣之私改年曰仁安帝賜典冊襲王并所領未幾黑水靺鞨
 使者入朝帝以其地建黑水州置長史臨總武藝召其下謀曰黑
 水始假道於我與唐通異時請吐屯於突厥皆先告我今請唐官
 不吾告是必與唐腹背攻我也乃遣弟門藝及舅任雅相發兵擊
 黑水門藝嘗質京師知利害謂武藝曰黑水請吏而我擊之是背
 唐也唐大國兵萬倍我與之產怨我且亡昔高麗盛時士三十萬
 抗唐為敵可謂雄強唐兵一臨掃地盡矣今我衆比高麗三之一
 王將違之不可武藝不從兵至境又以書固諫武藝怒遣從足壹
 夏代將召門藝將殺之門藝懼別路自歸詔拜左驍衛將軍武藝
 使使暴門藝罪惡請誅之有詔處之安西好報曰門藝窮來歸我
 誼不可殺已投之惡死地并留使者不遣別詔鴻臚少卿李道遠
 源諭旨武藝知之上書斥言陛下不當以妄示天下意必殺門藝
 帝怒道遠復漏言國事皆左除而陽斥門藝以報後十年武藝遣
 大將張文休率海賊攻登州帝馳遣門藝發幽州兵擊之使太僕
 卿全思蘭使新羅督兵攻其南會大寒靈表士凍死過半無功
 而還武藝望其弟不已募客入東都狙刺於道門藝格之得不死
 河南捕刺客悉殺之武藝死其國私謚武王子欽茂立改元大興
 有詔嗣王及所領欽茂因是赦境內天寶末欽茂徙上京直舊國
 三百里忽汗河之東訖帝世朝獻者二十九寶應元年詔以渤海
 為國欽茂王之進檢校太尉大曆中二十五來以日本舞女十一
 獻諸朝貞元時東南徙東京欽茂死私謚文王子宏臨早死族弟
 亢義立一歲猜害國人殺之推宏臨子華璵為王復還上京改年
 中興死謚成王欽茂少子嵩鄰立改元正歷有詔授右驍衛大將
 軍嗣王建中貞元間凡四來死謚康王子元瑜立改元永德死謚

武藝

四裔考

十四

定王弟言義立改年朱雀並襲王如故事死謚信王弟明忠立改
 年太始立一歲死謚簡王從父仁秀立改年建興其四世祖野野
 勃祚榮弟也仁秀頗能討伐海北諸部開大境宇有功詔檢校司
 空襲王元和中凡十六朝獻長慶四寶曆凡再太和四年仁秀死
 謚宣王子新德蚤死孫彝震立改年咸和明年詔襲爵終文宗世
 來朝十二會昌凡四彝震死弟虔是立死玄錫立咸通時三朝獻
 初其王數遣諸生詣京師太學習識古今制度至是遂為海東盛
 國地有五京十五府六十二州以肅慎故地為上京曰龍泉府領
 龍湖渤三州其南為中京曰顯德府領盧顯鐵湯榮興六州鐵路
 故地為東京曰龍原府亦曰柵城府領慶鹽穆賀四州沃沮故地
 為南京曰南海府領沃晴椒三州高麗故地為西京曰鴨渌府領
 神栢豐正四州曰長領府領環河二州夫餘故地為夫餘府常也
 勁兵捍契丹領扶仙二州鄭頡府領鄭高二州挹故地為定理府
 領定藩二州安邊府領安瓊二州率賓府領華蓋建三州拂涅故
 地為東平府領伊蒙沓黑比五州鐵利府領廣汾蒲海義歸六州
 越喜故地為懷遠府領達越懷紀富美福邪芝九州安遠府領寧
 郁慕常四州又鄧銅涑三州為獨奏州涑州以其近涑沫江蓋所
 謂粟末水也龍原東南瀕海日本道也南海新羅道也鴨渌朝貢
 道也長領營州道也夫餘契丹道也俗謂王曰可毒夫曰聖主曰
 基下其命為教王之父曰老王母太妃妻貴妃長子曰副王諸子
 曰王子官有宣詔省中臺省政堂省有左右相左右平章侍中常
 侍諫議又有左六司忠仁義部右六司智禮信部各有郎中員外
 又有武員左右衛大將軍之屬大抵憲象中國之度服章亦有紫
 緋淺緋綠及牙笏金銀魚之制餘俗與高麗契丹畧等幽州節度

府與相聘問自營平距京師蓋八千里而遠梁開平元年王大誣
譏遣王子來貢方物二年三年及乾化二年俱遣使來貢後唐同
光二年遣王來朝又遣姪學堂親衛大元兼試國子監丞三年及
天成元年俱遣使入貢進兒口女口先是契丹大首領邪律阿保
機兵力雄盛東北諸蕃多臣屬之以渤海土地相接常有吞併之
志是歲率諸蕃部攻渤海國夫餘城下之攻夫餘城為東丹府命
其子突欲留兵鎮之未幾阿保機死命其弟率兵攻夫餘城不克
而還四年及長興二年三年四年清泰二年三年俱遣使貢方物
周顯德元年渤海國烏思羅等三十人歸化其後隔絕不通宋太
平興國四年太宗平晉陽移兵幽州其酋帥大鸞河率小校等
等十六人部族三百騎來降以鸞河為渤海都指揮使六年賜
舍城浮渝府渤海瑛府王詔畧曰蠢茲北戎犯我封略今欲鼓行
深入大穢醜類素聞爾國密邇寇讐勢迫併吞力不能制因而服
屬因於年割當靈旗破虜之際是鄰邦雪憤之日所宜盡出族帳
佐予兵鋒俟其剪滅沛然封賞幽薊二字復歸中朝朔漠之外悉
以相與勗乃協力朕不食言時將率兵大舉北伐故降是詔

蝦夷

蝦夷海島中小國也其使鬚長四尺尤善弓矢挿箭於首令人載
之而立數十步無不中者唐顯慶四年十月隨倭國使至入朝

文獻通考卷之三百二十七

鄱陽 馬 端臨 貴與 著

四裔考

扶桑

扶桑國者齊永元元年其國有沙門慧深來至荊州說云扶桑在大漢國東二萬餘里地在中國之東其土多扶桑木故以為名扶桑葉似桐初生如笋國人食之實如梨而赤績其皮為布以為衣亦以為錦作板屋無城郭有文字以扶桑皮為紙無兵甲不攻戰其國法有南北獄若有犯輕罪者入南獄罪重者入北獄有赦則放南獄不赦北獄在北獄者男女相配生男八歲為奴生女九歲為婢犯罪之身至死不出貴人有罪國人大會坐罪人於坑對之宴飲分訣若死別焉以灰繞之其一重則一身屏退二重則身及

子孫三重者則及七世名國王為乙初貴人第一者為對盧第二者為小對盧第三者為納咄咄國王行有鼓角導從其衣色隨年改易甲乙年青丙丁年赤戊巳年黃庚辛年白壬癸年黑有牛角長以角載物至勝二十斛有馬車牛車鹿車國人養鹿如中國畜牛以乳為酪有赤梨經年不壞多蒲桃其地無鐵有銅不貴金銀市無租估其婚法則婿往女家門外作屋晨夕灑掃經年而女不悅即驅之相悅乃成婚婚禮大抵與中國同親喪七日不食祖父母喪五日不食兄弟伯叔姑姊妹喪三日不食設坐神像朝夕拜奠不制衰經嗣王立三年不親國事其從舊無佛法宋大明二年罽賓國嘗有此丘五人游行其國流通佛法經像教令出家風俗遂改

女國

女國惠深云在扶桑東千里其人容貌端正色甚潔白身體有毛髮長委地至二三月競入水則姪娠六七月產子女人曾前無乳項後生毛根白毛中有汁乳子百日能行三四年則成人矣見人驚避偏畏丈夫食鹹草葉似邪蒿而氣香味鹹梁武帝天監六年有晉安人渡海為風所飄至一島登岸有人居女則如中國人而言語不可曉男則人身而狗頭其聲如犬吠其食有小豆其衣如布築土為墻其形圍其戶如竇

文身

文身梁時聞為在倭國東北七千餘里人體有文如獸其額上有三文文大直者貴文小曲者賤土俗歡樂物豐而賤行客不齎糧有屋宇無城郭國王所居飾以金銀珍麗繞屋為塹廣一丈實以水銀雨則流于水銀之上市用珍寶

大漢

大漢梁時聞焉在文身國東五千餘里無兵戈不攻戰風俗並與文身國同而言語異

侏儒國

侏儒國人長四尺又南有黑齒國裸國去倭四千餘里船行可一年至又西南萬里有海人身黑眼白裸而醜其肉美行者或射而食之

長人國

長人國在新羅之東人類長三丈鋸牙駒爪黑毛覆身不火食噬禽獸或搏人以食得婦人以治衣服其國連山數千里有峽固以鐵闔號關門新羅常北營士數千守之

流求

流求國居海島在泉州之東有島曰彭湖煙火相望水行五日而至土多山洞其王姓歡斯氏名渴刺堯不知其由來有國世數也彼土人呼之為可老羊妻由多拔茶所居曰波羅擅洞塹柵三重環以流水樹棘為藩王所居舍其大一十六間雕刻禽獸多闔鑊樹似橘而葉密條纖如髮之下垂國有四五帥統諸洞洞有諸王往往有村村有鳥了帥並以善戰者為之自相樹立主一村之事男女皆紵繩纏髮從項後盤繞至額其男子用鳥羽為冠裝以珠貝飾以赤毛形製不同婦人以羅紋白布為帽其形方正織闔鏤皮并雜毛以為衣製裁不一綴毛垂螺為飾雜色相間下垂小貝其聲如佩綴璫施釧懸珠於頸織籐為笠飾以毛羽有刀稍弓箭劍鉞之屬其處少鐵刀皆溥小多以骨角輔助之編紵為甲或用熊豹皮王乘木獸令左右與之而導從不過十數人小王乘机鏤

鳥獸形國人好相攻擊人皆驍健善走難死耐創諸洞各為部隊
不相救助兩軍相當勇者三五人出前叱噪交言相罵因相擊射
如其不勝一軍皆走遣人致謝即共和解收取聞死者聚食之仍
以髑髏將向王所王則賜之以冠便為隊帥無賦歛有事則均統
用刑亦無常準皆臨事科決犯罪皆斷於鳥了帥不伏則上請於
王王令臣下共議定之獄無枷鎖唯用繩縛決死刑以鐵錐大如
筍長尺餘鑽頂殺之輕罪用杖俗無文字望月虧盈以紀時節草
木榮枯以為年歲人深目長鼻類於胡亦有小慧無君臣上下之
節拜伏之禮父子同床而寢男子拔去鬚鬚身上有毛慶皆除去
婦人以墨點手為蟲蛇之文嫁以酒肴珠貝為聘或男女相悅便
相四偶婦人產乳必食子衣產後以火自炙令汗出五日便平復
以木槽中暴海水為鹽木汁為醪米麴為酒其味甚薄食皆用手
遇得異味先進尊者凡有宴會執酒者必得呼名而後飲上王酒
者亦呼王名後銜盃共飲頗同突厥歌呼蹋蹄一人唱眾皆和音
頗哀怨扶女子上膊搖手而舞其死者氣將絕輦至庭前親賓哭
泣相弔浴其尸以布帛纏縛之裹以葦席襯土而殯上不起墳子
為父者數月不食肉其南境風俗小異人有死者邑里共食之有
熊豺狼尤多猪雞無羊牛驢馬馱田良沃先以火燒而引水灌持
一挿以石為刃長尺餘闊數寸而墾之宜稻梁黍黍麻豆赤豆胡
黑豆等木有楓松榿楠粉梓竹籐栗藥同於江表風土氣候與
嶺南相類俗事山海之神祭以肴酒戰鬪殺人便將所殺人祭其
神或依茂樹起小屋或懸髑髏於樹上以箭射之或累石繫幡以
為神主王之所居壁下多聚髑髏以為佳人間門戶上必安獸頭
骨角隋大業元年海師河蠻等云每春秋一時天清風靜東望依

文獻卷三百廿七
稀似有煙霧之氣亦不知幾千里煬帝令羽騎尉朱寬入海求訪
異俗得河蠻言遂與蠻俱往同到流求國言語不通掠一人而反
明年令寬慰撫之不從寬取其布甲而歸時倭國使來朝見之曰
此夷邪久國人所用帝遣武賁郎將陳稜等率兵自義安浮至高
華嶼又東行二日至龜窟嶼又一日便至流求不從稜擊走之進
至其都焚其宮室虜其男女數千人載軍實而還自爾遂絕義安
也旁有毗舍耶國語言不通袒裸疇疇殆非人類宋淳熙間其國
之首豪嘗率數百輩猝至泉之水澳圍頭等村多所殺掠喜鐵器
及匙筋人閉戶則免但取其門環而去擲以匙筋則俯拾之可緩
數步官軍擒捕見鐵騎則競剗其甲遂駢首就俘臨敵用鏢鏢以
繩十餘丈為操縱蓋愛其鐵不忍棄不駕舟楫惟以竹筏從事可
摺疊如屏風急則群界之浮水而逃

女真

女真蓋古肅慎氏世居混同江之東長白山鴨綠水之源南鄰高
麗北接室韋西界渤海鐵甸東瀕海後漢謂之挹婁元魏謂之勿
吉隋唐謂之靺鞨姓挈氏於夷狄中最微且賤隋開皇時曾入貢
其族分六部有黑水部即今女真其水掬之則色微黑目為混同
江江甚深然纒闊百步唐貞觀中靺鞨來朝太宗問其風俗因言
及女真之事自是中國始聞其名契丹目之曰靉真地多山林俗
勇悍善射能為鹿鳴以呼群鹿而射之食生肉飲麩酒醉或殺人
不能辨其父母衆為縛之俟醒而解謝其縛者曰非爾縛我我狹
無遺類矣獸多野猪野牛驢之類出行以牛馱物遇雨將生牛羣
以禦之所居以樺皮為屋地多良馬常至中國貿易唐開元中其
酋來朝拜為勃利州刺史遂置黑水部以部長為都督朝廷為置

長史監之訖唐世貢不絕五代時始稱女真後避契丹主宗真諱
更為女直俗訛為女質阿保機吞北方三十六蕃此其一也阿保
機慮其為患誘遷豪右數千家於遼陽南而著籍焉分其勢使不
得與本國相通謂之合蘇館合蘇館者女真也又曰黃頭女真其
人慙朴勇鷙不能別死生自咸州東北分界入宮口至東沫江中
間所居者以隸咸州兵馬司與其國往來無禁謂之回霸回霸者
非熟女真亦非生女真也自東沫江之北寧江之東地方千餘里
戶十餘萬無大君長亦無國名散居山谷間自推豪俠為首渠小
者千戶大者數千則謂之生女真僻處契丹東北隅宋建隆二年
遣使唃突刺朱三年遣使只骨入朝貢方物四年八月遣使貢馬
因詔真州曰沙門島人戶等地居海嶠歲有常租而女真遠涉鯨
波多輸駿足當風濤之利涉假舟楫以為勞言念辛勤所宜蠲復
自今特免逐年夏秋租賦錢及沿科雜物州縣差役止令多置
舟楫濟渡女真馬往來其在船棧木自前抽納今後給與主駕人
力乾德二年又來朝貢開寶二年首領悉達理并姪阿里歌首領
馬撒鞋并妻梅倫並遣使獻馬及貂皮三年遣使朝貢并齎定安
國王烈萬華表以聞五年馬撒鞋并首領斫姑來貢馬是年來寇
白沙寨畧官馬五疋民一百二十八口於是詔止其貢馬者不令
還是夏首領渤海那三人入貢奉木刻言三十東部落令送先被
為惡女真所虜白沙寨人馬詔書切責前寇畧之罪而嘉其効順
之意先留貢馬女真悉令放還俄又首領祈達勃來貢馬又有鐵
利王子五戶并母及子弟連沒六溫迪門沒勿羅附其使貢馬布
臘脯臍紫青貂鼠皮太平興國六年又來朝貢雍熙四年契丹以
書招之首領遣國人阿那乃持其書至登州以聞詔嘉答之淳化

二年首領野里鷄等上言契丹怒其朝貢中國去海岸四百里置
三柵柵置兵三千絕其貢獻之路故沈海入朝求發兵與三十首
領共平三柵若得師期即先赴本國聚兵以俟太宗但降詔撫諭
而不為發兵是冬以渤海不通朝貢詔女真攻之凡獲一級以絹
五疋為賞其後遂歸高麗先是契丹伐女真女真衆裁萬人而弓
矢精勁又有灰城以水淋之為堅水不可上拒城三百里燔其積
聚設伏於山林間契丹既不能攻城野無所取遂引騎去大為山
林之兵掩襲殺戮大中祥符三年契丹征高麗道由女真女真復
與高麗合兵拒之契丹大喪師而還其年國人有為海風飄船至
登州者詔給資糧遣歸七年將軍大千機隨高麗使入貢館餼宴
賜之禮並與高麗使同八年復有使隨高麗使至天禧三年首領
汝淳達復至自言在道淹久所貢馬皆死詔給賜其直女真外又
有五國曰鐵勒曰噴訥曰玩突曰怕忽曰咬里沒皆與女真接壤
自天聖後沒屬契丹不復入貢世襲節度使兄弟相傳又云其酋
本新羅人號完顏氏漢言王也女真服其練事以首領推之其
酋自龔福以下班班可紀龔福生訛魯訛魯生洋海洋海生隨關
隨關生實魯實魯生胡來胡來三子伯曰核里頗叔曰蒲刺束季
曰楊割楊割聚族帳最多謂之楊割大師能用其人遂稱強諸部
賦斂調發刻箭為號事急者三刻之官之尊者以九曜二十八宿
為名職皆曰勃極烈自五戶推而上之至萬戶皆自統兵緩則射
獵宗室謂之郎君事無大小皆總之雖卿相亦拜馬前而不為禮
役使如奴隸凡用兵以戈為前行號硬軍刀楛自副弓矢在後弓
力不過七年箭鏃至六七寸形如鑿入不可出非五十步不射其
人十五百皆有長伍長擊柝十長執旗百長挾鼓千人將則旗幟

金鼓悉備伍長戰死四人皆斬十長死伍長皆斬百長死十長皆
斬將自執旗其下視罔向無尊卑皆自馭馬粟粥燔肉為食上下
無異品有大事適野環坐晝灰而議自卑者始議畢不聞人聲軍
將發大會而飲使人獻策主帥擇而聽為合者則為特將任其事
師還又大會問有功者賞之金帛先舉以示眾眾以為少則增之
守一州者許專決僚屬其有官者將決坐之廡間賜以酒尊者杖
于堂上已決事如故取民錢者無罪核里頗四子長曰吳刺東次
曰阿骨打次曰吳乞買次曰撒也又言阿骨打為楊割之子楊割陰
懷二心契丹主洪基時識者知其必為東方患又特功抑服勞近
部族或誣以叛亡而取之多持金珠駟駿歲時遺賂契丹用事臣
如是十餘年終洪基朝未有以發也建中靖國元年楊割死骨打
立先是女真歲以比珠貂革名曰良犬及俊鷹海東青貢於契丹

海東青者小而健能擒天鵝瓜白者尤以為異出於五國之東契
丹酷愛之然不能自致女真之東北與五國鄰每歲大寒契丹必
遣使來趣發甲馬數百人五國界即巢穴取之往往爭戰而得國
人厭苦及契丹主延禧嗣位責貢尤苛至遣鷹坊子千輩越長白
山羅取歲甚一歲女真不勝其擾又並邊諸師東京留守黃龍尹
每到官各邀禮物無藝極於是諸部皆有叛意延禧天慶二年釣
魚於混同江凡生女真酋長在千里內者以故事皆來會酒酣使
諸首歌舞為樂骨打獨端立直視辭以不能諭之再三訖不聽延
禧欲以事誅之樞密使蕭奉先諫乃止四年八月骨打遂叛用同
族粘罕胡捨為謀主銀朮割移烈婁宿闇母等為將帥敗高仙壽
蕭嗣先等軍五年延禧親征大敗又敗高仙壽軍陷寧江州又破
蕭嗣先軍於白江走張琳吳庸破武朝彥於洮沅河女真之叛率

皆騎兵刻小木牌繫人馬為號每五十人為一隊前二十人被重甲持戈矛後三十人輕甲操弓矢每遇敵則兩人躍馬而出觀陣虛實然後四面結隊馳擊百步之外弓矢齊發勝則整陣緩追敗則復聚而不散其分合出入應變周旋人自為戰及延禧親征女真甚懼繼聞契丹下詔有翦除之語骨打聚眾以刀劈面仰天而哭曰吾與汝輩起兵苦契丹之暴欲立國耳今乃欲盡行剪除非人人効死恐不能當不如殺我一族而降可轉禍為福諸酋羅拜曰事已然願盡死以是戰無不勝高永昌以渤海叛契丹骨打初接之敗張琳奪潘州已而復相攻斬永昌八年正月大敗邪律溥軍於徽州破乾顯等州而歸是年秋盡得遼東長春兩路始用鐵州降人楊朴策稱皇帝建元天輔以是為名改國號大金以其國產金故也追尊龔福以下皆為帝政和七年朝廷聞女真得遼河地密遣使尋買馬舊好女真以報書方物同至又遣使詣契丹邀十事欲號大金國大聖大明皇帝玉輅衮冕玉寶以弟兄通問歲分南宋賜幣之半割遼東長春兩路延禧會群臣議即備冕旒冊寶冊為東懷皇帝楊朴謂儀物不全用天子之制却其使和議遂絕宣和二年童貫議欲倚之以復燕詔趙良嗣等往聘約夾攻契丹取燕雲骨打許諾遂議歲幣如契丹舊數四年正月取中京至古北口延禧奔雲中麴夾山金兵至雲中留守蕭查剌出降乃急追延禧盡陷朔應諸州骨打自其國提兵來遣使於我帝待之甚厚禮過遠使數倍命趙良嗣等報聘金以中間訊問斷絕責言但許燕薊六州十二月分三道入燕時契丹燕主淳自立於燕已死其妻蕭后遣使奉表稱臣而固守骨打至居庸關契丹棄關走馬擴從軍行骨打謂曰契丹疆土我得十九矣止燕京數州之地留

與汝家我以大軍三百掩之令汝家俯拾猶不能取我初聞南軍到蘆溝已有入燕者我心亦喜縱令汝家取之我亦將歛軍歸國近乃聞劉延慶一夕燒營而遁何至此耶似此喪師有何誅罰擴云兵折將死將折兵死延慶果敗雖貴亦誅骨打曰若不行法何以使人汝觀我家用兵有走者否明日抵燕城蕭后已出奔宰相左金弓等迎降骨打遣擴歸獻捷童貫既不能下燕懼獲罪密令趙良嗣禱金人圖之良嗣至燕覓許六州而欲自取其租賦良嗣曰租賦隨地豈有與其地而不與稅者粘罕曰燕自我得之賦當歸我若不見與請速追逐易之師毋留吾疆良嗣又往議至于再竟於契丹歲幣外增一百萬緡而求西京五年四月童貫蔡攸入燕燕之子女玉帛職官富室皆席卷而東所得空城而已骨打由雲中西巡且以朔武蔚三州歸我未幾病死粘罕幹離不逞專吳乞買為帝更名晟改元天會謚骨打曰大聖武元皇帝廟號太祖六年正月遣使告登位時朝廷納平州張覺金人已怨及譚稹代童貫宣撫又不與所許粟益怒復取蔚州及飛狐靈丘兩縣絕山後交割之議銳欲敗盟朝廷亟罷稹復用童貫使馬擴辛興宗使粘罕軍至雲中粘罕東歸兀室攝元帥欲使擴庭參擴不可乃不果見及還貫問所見擴曰虜訓習漢兵增飛狐之戍數指言張覺事邀索官民甚峻其心包藏叵測當速營邊備是歲延禧自夾山領兵出武州兀室與戰擒之遂滅契丹惟大石林牙與延禧之子梁王入于漠北七年正月來告捷假歲幣中金帛二十萬詔遣許亢宗賀吳乞買登位至涑沅河所居館宴悉用契丹舊禮絳山倡樂尋犴角觥鬪擊鞠與中國不殊其國初無城郭四顧莽然民皆芟舍以居至是方營大屋數千間日役萬人規模稍宏侈

文獻卷三百十七
四裔
十一
矣九月河東奏粘罕還雲中經畧南寇詔童貫再行貫又遣馬橫
往使令且交蔚應州及飛狐靈立及境粘罕嚴軍以待止得更卒
三人從仍趣庭參首議山後事粘罕曰山後疆土初為大聖皇帝
與趙皇跨海友好各立誓書萬世無斃不謂授地未畢貴朝先違
約信今當略辨是非時粘罕為余親筆所怵謂南朝可圖仍不必
以眾困糧就兵可也又隆德府義勝軍易州常勝軍多叛降之得
中國虛實故決意入寇十二月取朔武所代四州遂圍太原靖康
元年正月圍京師遣使約割太原中山河間三鎮之地以親王宰
相為質須金帛以千萬計二月退師十一月乙酉復犯京師丙辰
京城陷二年三月立張邦昌為帝二帝三官北狩五月高宗即位
于南京十二月幸維揚粘罕諸酋分道入寇二年山東陝西相繼
陷沒四年立劉豫為皇帝以舊河為界七年廢豫九年歸我陝西
河南故地講和十月背盟入寇復取陝西河南最死實立宣被殺
亮立亮被弒雍立雍死璟立璟死光濟立允濟被弒珣立珣死守
緒立自成至守緒凡入世而亡其事迹具見國史以其既竊有中
原故事跡不入四裔之錄云

定安

定安國本馬韓之種為契丹所攻破其酋帥糾合餘眾保於西鄙
建國改元自稱定安國宋開寶三年其國王烈萬華因女真遣使
入朝乃附表貢獻方物太平興國中太宗方經營遠畧討擊胡虜
因降詔其國令張倚角之勢其國亦怨寇讐侵侮不已聞中國方
用兵北討欲依王師以據宿忿得詔大喜六年冬會女真遣使朝
貢路由本國乃託其使附表來上云安定國王臣烏玄明言臣本
以高麗舊壤渤海遺黎保據方隅涉歷星紀仰覆露鴻均之德被

漸漬無外之澤各得其所以遂物性而頃歲契丹恃其強暴入寇境土攻破城寨俘畧人民臣祖考守節不降與衆避地僅存生聚以迄于今而又夫餘府昨背契丹並歸本國災禍將至無大於此所宜受天朝之密畫勝兵而助討必欲報敵不敢違命臣玄明誠懇誠願頓首頓首其末題云元興六年十月日定國王臣烏玄明明表上聖皇帝殿前上答以詔書令其發兵協力同伐契丹以詔付女真使令齎以賜之端拱二年其王子因女真使附獻馬雕羽為鏞淳化二年其王子太元因女真使上表其後不復至

文獻通考卷之三百二十七

文獻通考卷之三十一二十八

鄱陽 馬 如臨 貴與 著

四裔考

南

杜氏通典邊防總序曰南蠻其在唐虞與之要質故曰要服夏商之時漸為邊患暨于周代黨衆彌盛故詩曰蠢爾荆蠻大邦為讎至楚王時蠻與羅子共敗楚師殺其將屈瑕莫敖不設備故敗于荒谷辭帥因楚師復振遂屬於楚及吳起相悼王南并蠻越遂有洞庭蒼梧之地今長沙衡陽等郡也秦昭王使將伐楚畧取蠻夷置黔中郡今武陵澧陽及黔中五溪中諸郡也漢興以後時有寇盜其西南諸夷夜郎之屬悉平定置郡縣今夜郎播州捷公孫述時夜郎大姓為漢保境後漢初從番禺江奉貢光武建武中武陵蠻師單程今武陵黔陽黔

中寧夷瀘溪等郡即漢武陵郡大寇郡縣漢將劉尚戰敗數歲方平順帝時武陵太守增其租賦蠻又舉種反殺鄉吏東晉時沔中蠻因劉石亂後漸徙於陸渾以南徧滿山谷宋齊以後荆雍二州今荆南各置校尉以撫寧之群蠻酋師互受南北朝封爵至後魏末暴患滋甚僭稱侯王屯據峽路斷絕行旅周武帝遣陸騰大破之其獠初因蜀李勢亂後自蜀漢山谷出侵擾郡縣至梁時州郡每歲伐獠以自利及後平梁益漢梁川自爾遂同華人矣以其黔中東謝自古不臣中國唐貞觀以後置羈縻州領之

盤瓠種

盤瓠種昔帝嚳時患犬戎入寇乃訪募天下有能得犬戎之異將軍頭者妻以少女時帝有畜狗名曰盤瓠遂銜其濟軍首而至乃

以交配之杜氏通典曰按范曄後漢史蠻夷傳皆怪誕不經大解云高辛氏慕熊得犬戎之將軍頭者饋黃金千鎰邑萬家妻以漢分人又周未始有將軍之官其異姓宜自周命氏解書自高辛之代何不詳之甚又宋史薛收後於獄中與諸甥姪書自序云六夷諸亭論筆勢放縱實天下之奇作其中合者往往不戒過秦篇其共北方班氏非但不愧之而已按班賈序事豈復語怪而解紀謬若此又何不盤瓠得女負走入南山在國之南即止石穴中生六男六女因自相夫妻織績木皮染以草實好五色衣服製裁皆有尾形衣裳班蘭語言侏離其後滋蔓號曰蠻夷有邑君長各渠師曰精夫相呼為妖徒說文曰妖女人自所居皆深山重阻人跡罕至長沙黔中五溪蠻皆是也一辰溪二酉溪三巫秦昭王使白起伐楚略取蠻夷始置黔中郡漢興改為武陵郡今武陵澧陽溪瀘陽靈溪潭陽郡地皆是也歲令大人輸布一疋小口二丈是謂賓布說文曰賓南蠻賦之雖時為寇盜而郡國討平之後漢光武建武二十三年十二

月武陵蠻精夫相單程等大寇郡縣遣武威將軍劉尚發南郡

今長沙衡陽巴陵郡長沙今武陽中郡也武陵今武陽中郡也兵萬餘人乘船泝流自

沅水入武溪擊之沅水出祥柯故且蘭東北經靈溪長沙巴陵郡入洞庭通江也武陵溪在今靈溪郡靈溪縣

尚輕敵深入悉為所沒又遣伏波將軍馬援將兵至臨沅今武陽郡

擊破之單程等饑困乞降會援病卒謁者宗均為置吏以

司之群蠻遂平章和安順四朝累及叛攻劫州郡討平之永和

初武陵太守上書以蠻夷卒服可比漢人增其租賦議者皆以為

可尚書令虞詡獨奏曰自古聖王不臣異俗非德不能及威不能

加其獸心貪婪難率以禮是故羈縻而緩撫之附則受而不逆叛

則棄而不追先帝舊典貢稅多少所由來久矣今猥增之必有怨

叛計其所得不償所費帝不從其冬澧中漫中蠻漫水出今澧陽郡縣漫音婁

果爭布非舊約遂殺鄉吏舉種反自後至桓靈二帝又累反叛攻

劫州郡討破之蜀先主章武初吳將李異也巫神歸今巴東郡縣先主

遣將軍吳班攻破之於是武陵五溪蠻夷相率響應今黔中道其

後種落布在諸郡縣居武陵者為五溪蠻而宜都天門巴東建平

江北諸郡蠻所居皆深山重阻人跡罕至焉晉劉石亂後諸蠻

無所忌憚故其族漸得北遷陸渾以南滿於山谷宛洛蕭條略為

丘墟矣魏道武泰常八年蠻王梅安率渠帥數千朝京師求留質

子以表忠欵詔拜官褒慰之延興中太陽蠻首桓誕誕玄子玄誅

為主擁河水以北漁業以南八萬餘落遣使內附孝文嘉之拜誕

征南將軍荊州刺史襄陽王後降為公其後蠻首田益宗雷婆思

等俱率眾內屬景明三年魯陽蠻伯鷲四年東荊州蠻樊素等反

俱討平之永寧初東荊州表太守栢叙興前後招慰太楊蠻歸附

附一萬七百余戶請置郡十六縣五十詔從之叙興誕之子也三年

大統三年

梁遣兵討江沔破掠諸蠻遣兵擊走之其後累遣將圍廣陵楚城諸蠻並為前驅自汝水以南蠻暴掠連年攻討散而復合其暴滋甚又有舟氏田氏者陬落尤甚餘則大者萬家小者千戶更相崇僭稱王侯屯據三峽斷過水路蜀行人至有假道者周文略定伊瀍聲教南被諸蠻畏服武成初文州蠻及舟令賢向五子等叛討平之隋置辰州以處蠻唐置錦州溪州巫州叙州皆其地也唐李蠻酋分據其地自署刺史晉天福中馬希範襲父業有湖南溪州刺史彭士愁等以溪錦蔣州歸馬氏立銅柱為界宋建隆四年慕容延釗平湖湘知溪州彭允林前溪刺史田洪贊等列狀歸順詔仍其宮父死則以其子繼之太平興國二年梅山洞蠻首領率眾寇劫商人詔遣使招諭猶寇暴不止乃發潭州兵擊平之八年溪錦叙富四州蠻相率詣辰州願此內郡民輸租稅詔不許自後酋領入貢不絕每加賞賜存恤之最大者曰彭氏彭氏世有溪州州有三曰上中下又有龍賜天賜忠順保靜感化永順州六懿安遠新給富來寧南順高州十一總二十州皆置刺史而以下溪州刺史兼都督主十九州皆隸焉謂之誓下州誓下州將承襲都督主率蠻酋合議子孫若弟姪親黨人當立者具州名移辰州州為保證申鈐轄司以聞廼賜勅告印符受命者隔江北望拜謝州有押案副使及校吏聽自補置彭氏自允殊文勇儒猛相繼為下溪州刺史天禧中儒猛叛亡辰州發兵捕之執其子仕漢等歸京師儒猛降授仕漢殿直處之西京後輒遁歸天聖初以狀白辰州自言父老兄亡潛歸本道願放還家屬詔徙其家京師舍以官第未幾儒猛言仕漢逃歸引群蠻為亂遣別子仕端等殺人朝廷嘉其忠降詔獎諭自咸平以來始聽二十州納貢歲有賜蠻以為

利有罪則絕之熙寧初天子方用兵以威四夷湖北提刑趙鼎言
峽州洞猶刻剝無度蠻衆願內附屬辰州布衣張翹亦上書言南
北江利害遂以章惇察訪湖北經制蠻事北江諸蠻隸辰州在黔
之西南阻五溪漢黔中地為羈縻州三十六而下溪州為大彭氏
世居之南江諸蠻自辰州達于長沙各有溪峒本唐郡縣五代失
守諸酋分據其地曰叙曰峽曰中勝曰元則舒氏居之曰獎曰錦
曰懿曰晃則田氏居之曰富曰鶴曰保順曰天賜曰古則向氏居
之傳既經制於是南江之舒氏北江之彭氏梅山之蘇氏誠州之
楊氏相繼納土創立城寨使之北內地為王民置沅誠二州元祐
初傳堯俞等言置二州以來設官屯兵費巨萬計公私騷然荆湖
兩路為之空竭乃廢誠州為渠陽軍而沅州至今為郡時朝廷方
務休息痛懲邀功生事者廣西張整融州溫高坐檀殺蠻人皆實
之罪詔諭湖南北及廣西路曰國家疆理四海務在柔遠頃荆湖
諸蠻近漢者無所統壹因其請吏量置城邑以撫治之邊臣邀功
獻議創融州道路侵逼洞穴致生疑懼朝廷知其無用旋即廢罷
邊吏失於撫遏遂爾翦搖其叛酋楊晟等並免追討諸路所開
道路創置堡寨並廢自後五溪郡縣棄而不問崇寧以來開邊拓
土之議復熾於是安化上三州及思廣洞蒙光明樂安洞程大法
都丹團黃光明靖州西道揚再立辰州覃都管罵等各願納土輸
貢賦又令廣西招納左右江四百五十餘洞宣和中議者以為招
致熟蕃接武請吏竭金帛繒絮以啗其欲捐高爵厚俸以後其心
開辟荒蕪草創城邑張皇事勢僥倖賞恩入版圖者存虛名充府
庫者亡實利不毛之地既不可耕狼子野心頑又莫葦建築之後
西南夷獠交寇而溪洞之蠻亦復跳梁士卒死於干戈官吏沒於

王事生民肝腦塗地往往有之以此知納土之議非徒亡益而又
害之所由生也莫若俾帥臣監司脩具建築以來財用出入之數
商較利病可省者省可併者併減戍兵省漕運而夷狄可撫邊鄙
可亡患矣乃詔悉廢所置初郡復祖宗之舊云崇寧初改誠州為
靖州紹興初監察御史明橐言溪洞歸明官應湖南邊郡及二廣
皆有之自崇觀以來員數寢多當時務要優卹添差州郡指使及
酒稅之類本不取其才任及諸州措置監寨闕人把拓又令管押
兵夫而所管押者皆鄉民也其歸明官生長溪峒初無愛民之意
亦不習朝廷法令貪婪無厭鞭笞摧辱無所赴愬議者欲令帥臣
措置適宜既不致歸明官失所生怨亦無使遠民受害詔賈南荆
湖路帥臣措置以聞隆興初右正言尹穡言湖南州縣地界與溪
峒蠻徭連接以故省民與徭人交結往來擅易田產其間豪猾大
姓規免稅役多以產寄徭人戶下內駟國賦外滋邊隙省地與徭
人相連舊有界至者宜詔湖南帥臣遣吏親詣其處明立封碁自
今不許省民將田產典賣與徭人及私以產業寄隱若已前賣入
徭戶難以遽行攻追止令置籍如徭人願退還省地田產者縣以
官錢代還之仍委曲榜諭從之嘉泰三年湖南安撫趙亮勵言湖
南九郡皆與溪洞相接其地闊遠南接二廣北連湖右其人狼子
野心不能長保其無事或因饑饉或因讎怨或因劫掠或至殺傷
州縣稍失隄防則不安巢穴越界生事為今日計莫若先事選擇
士豪為徭人所信服者為總首以任彈壓之責潛以馭之凡細微
爭鬪止令總首彈壓開諭勸解自無浸淫之患蓋總首者語言嗜
好皆與之同朝夕相接婚姻相通習知其利害審察其情偽而其
力足以惠利之每遇饑歲則糴粟以賑其困乏徭人莫不感悅而

聽從其言若先借補名目使得藉此以榮其身而見重於鄉曲彼必自愛惜而盡忠於公家如此則徭民之衆可坐以制之然亦須五年彈壓委有勞効然後正補以所借之官所捐者虛名所得者實利安邊之策莫急於此詔令本路諸司相度條具諸司言趙亮勸所言謂以蠶徭治蠻徭其策莫良宜詔本路監司遵守從之嘉定初柳州黑風峒徭人羅世傳出掠省地飛虎統制邊寧戰歿遂為江西湖南之擾明年知隆興府趙希懌知潭州史彌堅同共招降之二年李元礪羅孟二又率衆犯江西攻破龍泉縣知隆興府王君安擒獲之七年臣僚言夫熟戶山徭峒丁有田不許擅鬻頃畝多寡山畬闊狹各有界至任其耕種但以丁名繫籍每丁糧納課米三斗悉無其他科配熟戶山徭峒丁樂其有田之可耕生界有警極力為衛蓋欲保守田業也近年以來生界徭掠其沒省地而州縣無以禁戢者皆緣不能遵守良法有以致之夫溪峒之專條山徭峒丁田地不許與省民交易蓋慮其窮困而無所顧藉不為我用今州郡漫不加恩山徭峒丁有田者悉聽其與省民交易但利牙契所得而又省民得田輸稅在版籍常賦之外可以資郡帑泛用而山徭峒丁之米掛籍自如催督嚴峻多不聊生往往奔入生界溪峒受雇以贍口腹或為鄉導或為徒伴引惹生界出沒省地鬻鬻不已為害甚大宜明勅湖廣監司行下諸郡凡屬溪峒山徭峒丁田業不得擅與省民交易犯者以違制論仍歸其田庶山徭峒丁有田可耕不致妄生邊釁實綏靖遠民之良策從之石湖范氏桂海虞衡志徭本盤瓠之後其地山溪高深介於巴蜀湖廣間綿亘數千里椎髻跣足衣班欄布褐名為徭而實不供征役各自以遠近為伍以木葉覆屋種木黍粟豆山芋雜以

為糧截竹筒而炊暇則獵食山獸以續食嶺隘險阨負戴者悉
 著背上繩繫於額僂而趨俗喜離殺猜忍輕死又能忍饑行間
 左腰長刀右負大弩手長鎗上下山險若飛兇始能行燒鐵石
 烙其跟蹠使頑木不仁故能履棘茨根枿而不傷兇始生和之
 以鐵如其重漬之毒水兇長大燬其鋼以製刀終身用之試刀
 必斬牛仰刀牛項下以肩負刀一負即殊者良刀也弩名偏架
 弩隨跳躍中以一足蹶張背手傳矢往往命中鎗名掉鎗長二
 丈餘徒以護弩不恃以取勝戰則一弩一鎗相將而前執鎗者
 前卻不常以衛弩執弩者口銜刀而手射入敵或冒刀逼之鎗
 無所施弩人釋弩取口中刀奮擊以救度險整其行列漫云必
 有伏弩土軍弓手豈與之用技藝爭地利往往不能決勝也歲
 首祭盤瓠雜操魚肉酒飯於木槽扣槽群號為禮十月朔日各
 以聚落祭都貝大王男女各成列連袂相携而舞謂之踏傜意
 相得則男咿嗚躍之女群負所愛去遂為夫婦不由父母其無
 配者俟來歲再會女三年無所向父母或欲殺之以其為人所
 棄云樂有盧沙鼓胡盧笙竹笛之屬其合樂時衆音競鬪擊
 竹笛以為節團樂跳躍叫味以相之歲暮群操樂入省地州縣
 扣人門乞錢米酒炙如儺然傜之屬桂林者與安靈川臨桂義
 寧古縣諸邑皆迫近山傜最強者曰羅曼傜麻園傜其餘如黃
 沙甲石嶺屯褒江贈脚黃村赤水藍思巾江竦江定花吟石白
 面黃意大利小平灘頭丹江閃江等傜不可勝數山谷間稍田
 無幾天少雨種種不收無所得食則四出犯省地求斗升以免
 死久乃玩狎雖豐歲猶剽掠沿邊省民與傜大牙者風聲氣習
 及筋力技藝畧相當或與通婚姻結怨仇往往為傜鄉道而分

鹵獲倭既自識徑路遂數侵軼邊民遂不能誰何攻害田廬
剽穀粟牛畜無歲無之跟蹤篁竹飄忽往來州縣覺知則已趨
入巢穴官軍不可入但分屯路口山多蹊不可以徧防加久成
勞費又倭人常以山貨沙板滑石之屬竊與省民博鹽米山田
易旱乾若一切閉截無所得食且冒死突出為毒滋烈沿邊省
民因與交關或侵負之與締仇怨則又私出相讎殺余既得其
所以然乾道九年夏遣吏經理之悉罷官軍專用邊民籍其可
用者七千餘人分為五十團立之長副階級相制毋得與倭通
為之器械教習使可捍小寇不待報官倭犯一團諸團鳴鼓應
之次告諭近倭亦視省民相團結毋得犯法則通其博易之路
不然絕之彼見邊民已結形格勢禁不可輕犯幸得通博買有
鹽米之利皆驩然聽命最後擇勇敢吏將桑江歸順五十二倭
頭首深入生徑羅曼等洞尤狠戾素不賓化者亦以近倭利害
諭之悉從乃為置博易場二一在義寧一在融州之榮溪天子
誕節首領得赴屬縣與犒宴諸倭大悅伍籍遂定保鄣隱然萬
一遠徭弗率必須先破近徭近徭欲動亦須先勝邊圍始能越
至城郭然亦難矣既數月諸倭團長表墓等數十人詣經畧司
謁謝悉紫袍巾裹橫挺槁以銀盃綵繩鹽酒勞遣之又各以誓
狀來其畧云某等既充山職今當鈐束男姪男行持棒女行挾
麻任從出入不得生事者上有太陽下有地宿其翻背者生兒
成驢生女成猪舉家滅絕不得翻面說好背面說惡不得偷寒
送暖上山同路下水同船男兒帶刀同一邊一點一齊同殺盜
賊不用此款者並依山例山例者誅殺也蠻語鄙陋不欲沒其
實略志于此余承乏帥事二年諸倭無一跡及省地遂具以條

約上聞詔許遵守行之

廩君種

廩君種不知何代初巴氏樊氏暉韻氏相氏鄭氏五姓皆出於武落鍾離山至今夷陵郡巴山縣其山有赤黑二穴巴氏之子生於赤穴四姓

之子皆生黑穴未有君長共立巴氏子務相是為廩君從夷水下

至鹽陽按今夷陵郡巴山縣清江水一名夷水廩君於是君乎夷

城四姓皆臣之巴梁間諸巴皆是也即巴漢之地按范曄後漢史云四姓之子未有君長俱事

鬼神乃共斷劍於石穴約能并者奉以為君務相獨浮因共立之

各乘土船約能浮者當以為君餘姓悉沉惟務相獨浮因共立之

是為廩君乃乘土船從夷水下鹽陽鹽水有神女謂廩君曰此地

廣大魚鹽所出願留共居廩君不許鹽神暮輒來宿詰朝即化為

蟲與諸蟲群飛掩蔽日光天地晦冥積十餘日廩君向其便因射

殺之乃開明廩君於是居于夷城四姓皆臣之廩君死魂魄化

為白虎巴氏以虎為人血故以戰國時秦惠王并巴中以巴氏為

蠻夷君長其人歲出賦二千一十六錢三歲一出義賦千八百錢

其人戶出帛布八丈二尺雞羽三十鏃說文曰帛布南軍蠻夷所

既均儀禮鏃矢一乘鄭玄曰鏃猶箭也漢興南郡太守靳強奏請

一依秦時故事至光武建武二十三年南郡奏潘山蠻雷遷等始

反叛潘音武威將軍劉尚討破之徙其種人七千餘口至江夏界

中其後沔中蠻是也漢之江夏郡今竟陵富水安陸和帝永元十

三年巫蠻許聖等漢之巫縣今雲以郡收稅不均反叛發荊州諸

郡兵今江陵夷陵禮陽武陵討破之復徙置江夏靈帝光和三

年江夏蠻復反寇患累年廬江太守陸康討破之漢廬江郡漢末

張魯居漢中以鬼道教百姓實人敬信巫覡多往奉之值天下大

亂自巴西之宕渠遷于漢中楊車坂抄掠行旅百姓患之號為車

巴魏武克漢中李特之祖將五百餘家歸之拜為將軍遷于略陽

北土號之為巴氏特父慕為東羗獵將特少仕州縣見異當時雄

才

九

武沉毅有大度元康中氏齊萬年反關中擾亂頻歲大饑百姓流移就食相與入漢川者數萬特隨流入入蜀聚巴西勇壯為寇盜遂據梁益傳其弟沅子雄僭即帝位傳班期壽勢六世而亡

板楯蠻

板楯蠻秦昭襄王時有一白虎於蜀巴漢之境傷害千餘人昭王乃募有能殺虎者賞邑萬家時有巴郡閬中夷今閬中廖仲等射殺白虎昭王以其夷人不欲加封乃刻石盟要復夷人頃田不租十妻不筭一戶免其一頃田之租傷人者論殺人得以贖錢贖死刑承天纂文曰賸蠻夷盟曰秦犯夷輸黃龍二雙夷犯秦輸清酒一鍾夷人安之至漢高帝為漢王發夷人還三秦今關中秦地既定乃遣還巴中復其渠師羅朴督鄂度夕龔七姓不輸租賦餘戶乃歲入口錢四十巴人呼賊為賓謂之賓人焉代號為板楯蠻夷閬中有渝水其人多居水左右天性勁勇初為漢前鋒數陷陣俗喜歌舞高帝命樂人習之所謂巴渝舞也遂代代服從至後漢以後郡守常率以征伐靈帝光和三年巴郡板楯蠻叛今通川南今南平諸

郡即漢川諸郡今漢中安康靈帝乃問益州計吏考以征伐方略漢中計程苞對曰板楯七姓以射殺白虎立功先代復為羗人其人勇猛善戰昔安帝末初中羗入漢川郡縣破壞得板楯救之羗死敗殆盡故號為神兵至桓帝建和二年羗復大入實頰板楯連摧破之前車騎將軍馮緄南征武陵緄占亦倚板楯以成其功近益州郡縣亂今漢川蜀太守李顯之亦以板楯討而平之忠功如此本無惡心但長吏鄉亭更賦至重僕役箠楚過於奴虜闕庭悠遠不能自聞含怨呼天叩心窮谷故邑落相聚以致叛疾非有謀

主僭號以圖不軌今但遣明能牧守自然安集不煩征伐也帝從

其言遣太守曹謙宣詔赦之即皆降服及漢末天下亂自巴西之

宕渠今符陽郡遷于漢中楊車坂抄掠行旅號為楊車巴魏武克漢中

李特祖將五百家歸之魏武又遷於略陽北復號之為巴互略陽

將軍鄧芝往討皆破平之其沔中蠻至晉時劉石亂後漸得北遷

陸渾以南蒲於山谷宋時荊州置南蠻校尉今江陵郡巴東夷雍

州置寧蠻校尉以領之今襄陽南如蠻人順附者一戶輸穀數斛

其餘無事宋人賦役嚴苦貧者不復堪命多逃亡入蠻蠻無徭役

強者又不供官稅結黨連郡動有數百人州郡力弱則起為盜

賊種類稍多戶口不可知也文帝元嘉中天門今澧陽淩中今宋

橋之僭賦過重蠻不堪命蠻田向求等為寇破淩中虜掠百姓及

劉道產善撫諸蠻前後不附官者莫不順服皆引山平土多緣河

為君道產亡後蠻又反叛孝武帝出為雍州時巴東今巴建平今

郡宜都今夷陵郡天門四郡蠻為寇諸郡人戶流散百不存一孝武即

位後大明中西陽今代皆反叛沈慶之率江雍荊河州諸軍討

破之地江今潯陽郡陽章郡臨川廬陵等郡明帝順帝時尤甚雖遣

攻討終不能禁荊州為之盡弊齊高帝時武陵西溪蠻田思飄武

帝永明初黔陽蠻田豆渠武陵黔陽也湘川蠻陳雙李荅並寇掠

州郡討平之湘川今長沙衡陽也其後雍司州蠻今司隸義陽郡與後魏通助荒

人桓天生侵害齊境六年除田駟路為試守北遂安左郡太守田

驢王為試守宜人左郡太守田何代為試守新平左郡太守皆鄧

州蠻帥並漢河間蠻也其左郡亦茲地為鄧州今江夏漢陽郡地

後魏孝文太和中襄陽蠻首雷婆思率戶千餘內徙求居太和川

後魏孝文太和中襄陽蠻首雷婆思率戶千餘內徙求居太和川

詔給廩食後開南陽全有沔北之地今武當南陽蠻人安堵不為

寇賊宣武帝景明初大陽蠻酋田育丘等共二萬八千戶叛齊附

魏詔置四郡十八縣魯陽蠻今臨汝郡魯山縣也魯此驚等聚眾萬餘攻逼

頴陽詔遣左衛將軍李崇討平之斬級數千徙萬餘家於河北諸

州及六鎮尋叛南走六鎮今單于府巴邑郡界也所在追討北及於河殺之皆

盡梁武帝遣兵沔沔破掠諸蠻又遣蔡令孫等王將步騎五千侵

南荆之西沔漢上下今襄陽郡之上武當郡以東地破略諸蠻後魏遣蠻帥桓叔

率蠻夏二萬餘人擊之斬令孫等俘虜二十餘人其後因六鎮秦

郡今天水隴今開陽所在反叛荆安今南陽佳郢今沒南蠻大擾動斷

三鷓路今南陽郡向城至於襄城今臨汝汝水處處鈿劫百姓多

被其害自後魏與齊梁之時淮汝江漢間諸蠻渠帥互有所屬

皆授封爵焉及魏末為暴滋甚有冉氏向氏田氏者陝落尤甚大

者萬家小者千戶更相崇樹備稱王侯此據三峽斷過水路并蠻

行人至有假道者西魏文帝大統十一年沔漢諸蠻擾動大將軍

楊忠擊破之其唐州蠻曰魯嘉示叛唐州今自號荆河州伯遣王

雄討之後周明帝時蠻帥冉令賢向五子王等反攻陷白帝今雲

武帝天和初詔開府陸騰討斬之蠻衆大潰斬首萬餘級騰乃積

其骸骨於水邏城側為京觀後蠻蠻見者輒大號哭自此狼戾之

心輟矣信州舊理曰帝騰更於蜀先主故城南八陣之北臨江岸

築城移置信州又以巫縣信陵秭歸今雲安巴並是峽中要險於

是築城置坊以為襟帶焉按後漢史其在中五溪長沙間則為

之後種落繁盛侵擾州或後徙交雜亦不可得詳別焉

通典言按後漢史其在黔中五溪長沙間者則為盤瓠之種

在其峽中巴梁間者則為廩君之後其後種落繁盛侵擾州

郡或移徙交錯不可得而詳別今按通典所叙板楯蠻魏晉以後之事南史謂之荆揚蠻北史謂之蠻獠而俱以為其源出自盤瓠不言板楯然六朝時蠻漸徙而之北則亦無由究其源流宗派矣姑兩存之

南平蠻

南平蠻東距智州南屬渝州西接南州北涪州戶四千餘多瘴癘山有毒草沙虱蝮蛇人樓居梯而土名為干欄婦人橫布二幅穿中貫其首號曰通繆美髮髻垂於後竹筒三寸斜穿其耳貴者飾以珠璫俗女多男少婦人任役婚法女先以貨求男貧者無以嫁則賣為婢男子左衽露髮徒跣其王姓朱氏號劔荔王唐貞觀三年遣使內欵以其地隸渝州又有甯氏世為南平渠帥陳末以其帥猛力為寧越太守陳亡自以為與陳叔寶同日而生當代為天子乃不入朝隋兵阻瘴不能進猛力死子長真襲刺史及討林邑長真出兵攻其後又率部落從征遼東煬帝授官遣還又以其族人甯宣為合浦太守隋亂皆以其地附蕭銑武德初以寧越鬱林之地降自是交愛諸州始通長真死子據襲刺史其地西南接烏蠻昆明哥蠻大小播州部族數十君之宋治平中熟夷李光吉梁秀等三族據其地各有衆數千家間以威勢誘脅漢戶有不從者屠之没入土田往往授充客戶謂之納身稅賦皆里胥代償藏匿亡命數以其徒偽為生獠劫邊民官軍追捕輒避去習以為常密以黥民規守令動靜稍築城堡繕器甲遠近患之熙寧三年轉運使孫固判官張說使兵馬使馮儀棄簡杜安行圖之以禍福開諭因進兵復賓化寨平蕩三族以其地賦民凡得租三萬五百石絲綿一萬六千兩以賓化寨為隆化縣隸涪州建榮懿扶歡兩寨其

外銅佛垣者隸滄州南州縣地皆膏腴自光吉等平他部族據有之朝廷因補其土人王才進充巡檢委之控扼才進死部族無所統數出盜邊朝廷命熊本討平之建垣為南平軍以渝州南州涪州隆化隸焉元豐四年有楊光震者助官軍破乞第殺其黨阿訛大觀二年木攀首領趙泰播州夷族楊光榮各以地內屬詔建漆播二州後皆廢

東謝

東謝渠帥姓謝氏南蠻別種在黔中之東地方千里其俗無文字刻木為約巢居刀劍不離其身冠熊皮披猛獸革酋長名元深代襲其一族不育女自云高姓不可下嫁唐貞觀三年元深入朝冠烏熊皮冠若今之旄頭以金絡額身披毛帔韋皮行膝而著履貞觀中開其地為應州隸黔州都督府今黔中郡西

西趙

西趙蠻在東謝之南並南蠻別種其界東至夷子西至昆明南至西洱河山洞深阻莫知里數南北十八日行東西二十三日行其風俗與東謝同趙氏代為酋長有萬餘戶自古不臣中國唐貞觀三年遣使入朝二十一年以其地置朝州以首領趙唐為刺史

牂牁

牂牁渠帥姓謝氏舊臣中國代為本土牧守隋末大亂遂絕唐貞觀中其酋遣使脩職貢勝兵戰士數萬於是列其地為牂牁唐黔州羅蒙昆明蠻一曰昆彌以西洱河為境即兼榆河也距京師九千里土歛濕宜玩稻人辨首左衽與突厥同逐水草畜牧夏處高山冬入深谷尚戰死惡病亡勝兵數萬武德中雋州治中吉偉使南寧因至其國諭使朝貢求內屬發兵戍守自是歲與牂牁使皆來

龍朔三年矩州刺史謝法成招慰北樓等五千戶內附總章三年
置祿火湯望州咸亨三年昆明十四姓率戶十萬內附拆其地為
穀州總州敦州以安輯之穀州居戍州西北總州居西南敦州居
南遠不過五百餘里迤三百里其後又置盤麻等四十一州皆以
首領為刺史昆明九百里即牂牁國也兵數出侵地數千里元和
八年上表請盡歸牂牁故地開成元年鬼主阿瑠內屬會昌中封
其別帥為羅殿王世襲爵其後又封別帥為滇王皆牂牁蠻也東
距辰州二千四百里其南千五百里即交州也無城耶土熟多霖
雨稻粟再熟無備役戰乃屯聚刻木為契盜者倍三而償殺人者
牛馬三十俗與東謝同首領亦姓謝氏

兖州

兖州牂牁別部與牂牁隣境勝莊二萬唐黔中郡唐貞觀中朝貢
列其地為兖州開元中牂牁酋長元齊死孫嘉藝襲官封其後乃
以趙氏為酋長天寶中其裔趙珍裔有戰功閣羅鳳叛宰相楊國
忠授珍裔黔中都督屢敗南詔護五溪十餘年天下方亂其部獨
寧終工部尚書貞元元和以訖開成朝貢不絕

石湖范氏桂海虞衡志曰南方曰蠻亦曰西南蕃今郡縣之外
羈縻州洞雖故皆蠻地猶近省民供稅役故不以蠻命之過羈
縻則謂之化外真蠻矣區落連亘湖廣接于西戎種類殊詭不
可勝計此等前世蓋嘗內附建黔南帥府於融州以統之今融
帥已罷一切化外也融在徭洞之南蕃蠻之東蕃蠻時出州縣
城郭以蜜臘草香等貿易每歲聖節亦有出赴燕設者其稱大
小張大小王龍石騰謝等謂之西南蕃地與牂牁接人椎髻跣
足或着木履衣青花布以射獵雉殺為事持木牌標槍木弩

藥箭相鈔掠而我州以西又有羅坐夜回計利流求萬壽多嶺
阿悞等蠻謂之蠻酋自謂大保大祗與山獠相似但有首領
耳其人椎髻以白紙繫之云尚與諸葛武侯制服也西南蕃俗
大抵介別男夫甚剛妻女甚潔夫婦異居妻所居深藏不見人
夫過其妻掛劍於門而後入或期於深山不藝穢其居謂否則
鬼神禍之此諸蠻皆未嘗為害故其事亦不能詳知又有漢蠻
者十年前大理馬至橫山此蠻亦附以來衣服與中國畧同能
通華言自云本諸葛武侯戍兵聞其種人絕少按三國志初無
留戍事唐更有西屠終乃馬伏波兵留不去者初止十戶隋末
至三百戶皆姓馬號馬留人與林邑分唐境疑漢蠻即此類其
南連邕州南江之外稍有名稱者羅殿自祀以國名羅孔特蠻
白衣九道等以道名此皆成聚落地皆近南詔羅在融之西
邕之西北唐會昌中封其帥為羅殿王世襲爵成以馬至橫山
互市亦有移至邕稱守羅國王羅呂押馬者稱西南謝蕃知武
州節度使都大照會羅殿國文字按唐史東謝蠻居黔州西謝
氏世酋長部落尊畏之然則謝蕃蓋羅殿之巨室又知其地近
獠狎自祀本小蠻尤兇狡嗜利其賣馬於橫山少拂意即殺及
向人亦嘗有所殺傷邕管亦殺數蠻以相當事乃已今其國王
曰阿已生三歲而立其臣阿謝柄國善撫其衆諸蠻比多附之
至有精騎萬計阿已年十七阿謝乃歸國政阿已猶舉國以聽
之諸蠻之至邕管賣馬者風聲氣習大抵略同其人多深目長
身黑而白牙以錦纏椎髻短褐徒跣戴笠荷羶珥刷牙金環約
臂背長刀腰弩箭腋下佩皮篋曾至腰駢束麻索以便乘馬
取馬於群但持長繩走前擲馬首絡之一投必中刀長三尺甚

利出自大理者尤奇性好潔數人共飯一椀中植一匕置杯水其傍以長共七而食探匕於水抄飯一哺許搏之椀令圓淨始加之七上躍以入口蓋不欲汚匕妨他人每飯極少飲酒亦止一杯數嚥始能盡蓋腰腹束於繩故也食鹽糝胡椒不食羶肉食已必刷齒故常皓然甚惡穢氣野次有如必坎而覆之邕人每以此制其忿戾投以穢器輒躍馬驚走

獠

獠蓋蠻之別種往代初出自梁益之間自漢中達于邛笮川谷之間所在皆有北自漢中西南及越雋俗不辯姓氏又無名字所生男女長幼次第呼之其丈夫稱阿蕃阿改婦人阿夷阿等之類皆其語之次第稱謂也依樹積木以居其上名曰干欄干欄大小隨其家之口數往往推一酋師為主亦不能遠相統攝父死則子繼若中國之黨族也獠王各有鼓角一雙使其子弟自吹擊之好殺害多仇怨不敢遠行性同禽獸至於忿怒父子不相避唯手有兵刃者先殺之若殺其父走避於外求得一狗以謝其母然後敢歸毋得狗謝不復嫌恨若報怨相攻擊必殺而食之遞相劫掠不避親戚賣如猪狗而已亡失兒女一哭便止被賣者號哭不服逃竄避之乃將買人捕逐若亡叛獲便縛之但經被縛者即服為賤隸不敢更稱良矣唯執稍持矛不識弓矢用竹為簧群聚鼓之以為音節為納布色至鮮淨大狗一頭買一生口性尤畏鬼所殺之人美鬚髯者必剃其面皮籠之於竹及燥號之曰鬼鼓舞祀之以求福利俗尚淫祀至有賣其昆季妻孥盡者乃自賣以供祭焉鑄銅為器大口寬服名曰銅鑿既薄且輕易於熟食蜀本無獠晉李勢時諸獠始出巴西渠川廣漢陽安資中健為梓潼今蜀川布在山

谷十餘萬落攻破郡縣為益州大患自桓温破蜀之後力不能制
 又蜀人東流山險之地多空獠遂挾山傍谷與人參居者頗
 輸租賦在深山者乃為匪人至梁武帝梁益二州今漢川蜀郡縣地歲歲
 伐獠以自裨潤公私頗藉為利後魏宣武帝正始初將夏侯道遷
 舉漢中附魏宣武帝遣尚書邢巒為梁益二州刺史以鎮之其後
 以梁益二州控攝峻遠乃立巴州在今清化郡以統諸獠後以巴首帥
 嚴始欣為刺史又立隆城鎮隆鎮所統獠二十萬戶所謂北獠也
 歲輸租布魏明帝孝昌初據城叛入梁益二州並遣將討之攻陷
 巴州執始欣斬之後梁州為梁氏所陷今漢中郡自此又屬梁矣後周
 武帝平梁達奚武平之益尉遲迥今所在撫慰其與華人雜居者亦頗
 從賦役然天性暴亂旋致擾動每歲命隨近州鎮出兵討之獲其
 生口以充賤隸謂之壓獠焉復有商旅往來者亦資以為貨公卿
 逮于庶之家有獠口者多矣其種類滋蔓保據最堅依林走險
 若覆平地性又無知殆同禽獸諸夷之中最難以道義招懷也
 南諸獠唐武德貞觀間數寇州縣者不一巴州山獠王為警叛梁
 州都督龐玉梟其首又破餘黨符陽白石二縣獠其後眉州獠反
 益州行臺郭行方大破之未幾又破洪雅二州獠俘男女五千口
 是歲益州獠亦反都督竇軌請擊之太宗報曰獠依山險當拊以
 恩信脅人以兵威豈為人父母意邪貞觀七年東西玉洞獠反以
 右屯衛大將軍張士貴為龔州道行軍總管討平之十二年巫州
 獠叛夔州都督齊善行擊破之俘男女三千餘口鈞州獠叛桂州
 都督張寶德討平之明州山獠又叛交州都督李道彥擊走之是
 歲巴洋集壁四州山獠叛攻巴州遣右武侯將軍上官懷仁破之
 于壁州虜男女萬餘明年遂平十四年羅賓諸獠叛以廣州都督

党仁弘為賓州道行軍總管擊之虜男女七千餘人太宗再伐高麗為船劔南諸獠皆半役雅邛眉三州獠不堪其擾相率叛詔發隴右峽兵士萬以茂州都督張士貴為雅州道行總管與右衛將軍梁建方平之高宗初琰州獠叛梓州都督謝萬歲充州刺史謝法興黔州都督李孟嘗討之萬歲法與入洞招慰遇害顯慶二年羅賓生獠酋領多胡桑率衆內附上元未納州獠叛寇故茂都掌二縣殺吏民焚廨舍詔黔州都督發兵擊之大曆二年桂州山獠叛昭州刺史李良遁去貞元中嘉州綏山縣婆籠州生獠酋領甫叔兄弟誘生蠻為亂剽居人西州節度使韋臯斬人招其酋領勇于等出降或請增柵東陵界以守軍不從曰無戒而城害所生也獠亦自是不擾境戒濫間有高獠居依山谷林菁踰數百里俗喜叛州縣撫視不至必合黨數千人持排而戰奉酋帥為王號曰婆能出入前後植旗大中末昌廬工州刺史貪吝以弱縉及羊羶獠市米麥一斛得直不及半群獠訴曰當為賊取死耳刺史召二吏榜之曰皆爾屬為之非吾過獠相視大笑遂叛立酋長始艾為王踰梓潼所過焚剽刺史劉成師誘降其黨斬首領七十餘人餘衆遁至東川節度使柳仲郢諭降之始艾稽首請罪仲郢賞遣之

石湖范氏桂海虞衡志曰獠依山林而居無酋長板籍蠻之荒忽無常者也以射生食動為活蟲豸能蠕動者皆取食無年甲姓名一村中推有事力者曰即火餘但稱火歲首以上杯十二盃水隨辰位布烈即火禱焉乃集衆往觀若寅有水而卯涸則知正月雨二月旱目以不差諸蕃歲賣馬於官道其境必要取貨及鹽牛否則梗馬路官亦以鹽絀和謝之其稍稍漸有名稱曰上下者則入蠻類舊傳獠有飛頭鑿齒鼻飲白衫花面赤棍

之屬二十一種今右江西南一帶甚多殆百餘種唐房千里畢
物至言獠婦生子即出夫憊卧如乳婦不謹則病其妻乃無告
唐志言飛頭獠者頭欲飛周項有痕如縷妻子共守之及夜如
病頭忽亡比旦還又有烏武獠地多瘴毒中者不能飲藥故自
鑿齒

文獻通考卷之三百二十八
文獻通考卷之三百二十九

鄱陽 馬 端臨 貴與 著

四裔考

夜郎國

夜郎國今夜郎備川健漢時西南夷君長以十數夜郎最大在蜀
郡徼外東接交趾西隣滇國今雲南其國隣牂牁江江廣數里出
番禺城下戰國時楚頃襄王遣將莊驁從沅水伐夜郎軍至且蘭
船牂牁處乃改其名為牂牁既成夜郎因留王滇池以且蘭有椽
戢也番禺郡今南海郡城南江戡音弋其地多雨潦俗好巫禁忌
寡畜產又無桑蚕故最貧鈞町有枕榔木可以為麵百姓資之鈞
漢以為縣屬音鉅于反町音大鼎反武帝時唐蒙上書曰竊聞夜郎精兵可得
十餘萬浮船牂牁江出不意此制南越奇兵也乃拜蒙為郎中遂
見夜郎侯蒙厚賜諭以威德夜郎貪漢繒帛以為漢道險終不能

有也乃且蒙約還報乃以為犍為郡今犍為陽安仁壽通巴郡

今通川等十五郡蜀卒蜀郡今蜀郡濠陽唐安臨邛理道自樊道指犍

犍江蜀人司馬相如亦言西夷邛笮可置郡今越雋帝使相如往

諭皆知南夷為置一郡尉十餘縣屬蜀郡當是時巴蜀四郡廣漢

巴郡今漢川巴通西南夷道成轉相讓古餉數歲道不通士罷餓

離濕離音麥死者甚衆夷又數反發兵與擊耗費無功帝患之使

公孫弘往視問焉還言其不便時方築朔方據河逐胡弘因數言

西南夷為害通西南夷大為損害可且罷專力事匈奴上罷西夷獨置南夷

兩縣一都尉及元狩元年張騫言使大夏時見蜀布邛竹杖問所

從來曰從東南南身毒國即天竺可數千里得蜀賈人市或聞邛西可

二千里有身毒國於是乃令王然于開出西南夷往身毒國至滇

道皆為昆明所閉昆明在今越莫能通身毒及南越反上使發南

夷兵且蘭君小邑乃與其衆反漢發巴蜀校尉擊破之遂平南夷

為犍犍郡今涪川夜郎夜郎侯始倚南越越滅恐懼遂入朝封為

夜郎王昭帝始元中犍犍談指同並等二十四邑凡三萬餘人皆

反並音伴談指同並後遣水衡都尉發蜀郡犍為兵擊犍犍大破

之後姑繒葉榆人復反鈞町侯亡波率其人擊之有功漢立亡波

為鈞町王至成帝河平中夜郎王興與鈞町王禹漏卧侯俞漏卧侯邑

名後為縣更舉兵相攻犍犍太守請發兵誅興等漢以道遠不可

擊遣太中大夫張匡持節和解並不從杜欽說王鳳曰張匡和解

蠻夷王侯王侯不從不憚國威其効可見恐議者選更復守和解

選更怯懦不前之意太守察動靜有變廼以聞如此則復曠一時

曠空也一時三月言王侯得收獵其衆申固其謀黨助衆多各不

勝忿必相殄滅自知罪成狂犯守尉言起狂勃之還歲温暑毒草

知祥據蜀復不通朝貢宋乾德三年平蜀五年知西南蕃南寧州
番落使龍亮瑀等來貢詔授以官開寶二年武才等一百四十人
來貢八年三十九部順化王子若廢等王百七十人來貢馬百六
十四冊砂千兩太平興國五年番王龍瓊瑤遣其子并請州蠻七
百四十七人以方物各馬來貢自是至景德朝貢不絕太宗召見
其使詢以地里風俗譯對曰地去宜州陸行四十五日土宜五穀
多種杭稻以木弩射麇鹿充食每三二百戶為一州州有長殺人
者不償死出家以贖國王居有城郭無壁壘官府惟短垣光進說
與前書所記小異故并叙之上因令作本國歌舞一人吹瓢笙如
蚊蚋聲良久數十輩連袂宛轉而舞以足頓地為節詢其曲則名
曰水曲其使十數輩從者千餘人皆蓬髮面目黧黑狀如猿猴使
者衣虎皮氍毹以虎尾掃首為飾太中祥符以後頗為寇抄轉運
使寇斌調兵擊之夷人寧息天聖以來訖于元符貢奉其首領龍
氏於諸姓為最大世世襲職貢奉尤頻使者但衣布袍至假伶人
之衣入見蓋實貧陋所異者恩賞而已賜以袍帶等物至刺其數
於臂故事蠻夷入貢雖交趾于閩之屬皆御前殿見之獨此諸蕃
見於後殿蓋卑之也諸蕃部族數十獨龍方張石羅五姓最著號
五姓蠻其後又有程氏韋氏皆比附五姓故號西南七蕃云

滇

滇者漢時在夜郎之西靡莫之屬滇最大靡莫西南蠻外始楚頃
襄王使將軍莊躡躡即莊王之將兵循江上略巴黔以西巴黔以西清犯始
寧威安符陽巴川南賓南躡至滇池方三百里在今雲南郡其澤
浦是其地也黔則黔中躡至滇池方三百里在今雲南郡其澤
未更茂狹如固躡至滇池方三百里在今雲南郡其澤
流故曰滇池躡至滇池方三百里在今雲南郡其澤
會秦擊楚巴黔中郡道塞不通因而以其衆王滇變服從其俗以

長之為其長帥也按史記及漢書皆云楚威王使莊蹻略巴黔

西至滇池欲歸會秦奪楚巴黔中郡因以其衆王滇後十餘

歲秦滅之又按楚自威王後懷王立三十年至頃襄王之二十

年秦昭襄王遣兵攻楚取巫黔中郡也後漢史則云頃襄王時莊

豪王滇蒙即蹻也若莊蹻自威王時將兵略地蜀秦陷巫黔中郡

道塞不還凡經五十二年豈得如此淹久或恐史記謬設班生因

考便書范擘所記詳考為正又按莊蹻王滇後十五年頃襄王卒

而秦亡七十年何故云蹻之王滇至武帝時滇王有衆數萬人元

後十餘歲而秦亡斯又未詳也

封二年發巴蜀兵臨滇滇王舉國降請置吏入朝於是以為益州

郡今雲南賜滇王王印長復其人武帝割牂牁越雋各數縣歸之西

南夷君長以百數獨夜郎滇受王印滇小邑也最寵焉後王莽篡

位改漢制貶鈞町王為侯蠻夷盡反莽遣平蠻將軍馮茂發巴蜀

犍為吏士賦取足於人以擊益州出入三年疾疫死者什七巴蜀

騷動更遣寧始將軍廉丹大發天水隴西騎士廣漢蜀犍為吏入

十萬轉輸者合二十萬人擊之不能尅而還公孫述據益士文齊

為太守亦固守拒述後漢初遣使朝謁建武十八年夷渠帥棟

與姑復葉榆檇棟連然滇池建伶昆明諸種反叛殺長吏漢姑復

馬郡餘六縣並屬益州郡也遣武威將軍劉尚等發廣漢犍為蜀人

及朱提夷擊之尚軍遂渡瀘水入益州郡界瀘水一名若水族牛

入江在今越雋群夷聞大兵至皆棄壘奔走向獲其羸弱殺畜斬

棟蠶帥凡首虜萬餘人諸夷悉平至蜀後主建興二年諸葛孔明

率衆南征四郡平之益州郡為建寧分建寧永昌今雲南為雲

南郡又分建寧牂牁為興古郡亮至南中所戰皆捷孟獲者為夷

陣之問曰此軍何如獲曰不知虛實故敗定易勝耳亮縱使更

戰七縱七擒而亮猶遣獲獲止去曰公天威也南人不復反矣遂

至滇池南中平皆即其渠率而用之或以諫亮亮曰若留外人即

留兵也南中平皆即其渠率而用之或以諫亮亮曰若留外人即

者必成禍患二不易也今欲使汝不留兵不運糧而綱紀遂定夷漢

邛都

邛都漢時自滇以北君長十數邛都最大今越雋郡本其地自夜即滇邛

都人皆椎髻左衽邑聚而居知耕田其外西曰桐師以東北至葉

榆葉榆名名為雋昆明雋即今越雋郡昆明在西南諸蠻所居地方數千里無君長辯

髮隨畜遷徙無常武帝開以為邛都縣屬越雋郡無幾而地陷為

汗澤因名為邛池南人以為邛河其人後復反叛元鼎六年漢兵

自越雋水伐平之雋水源出今越雋郡其土地平原有稻田俗多游

蕩而喜謳歌略與牂牁相類豪帥放縱難得制御王莽時郡守牧

根牧根太守姓名調邛人長貴以為軍侯更始王年長貴攻殺牧根自立

為邛殺王至光武因就封之授越雋太守印綬後劉尚擊益州夷

路由越雋長貴聞之即聚兵欲襲尚尚掩長貴誅之徙其家屬於

成都安帝時永昌益州蜀郡夷並今雲南皆叛衆十餘萬破壞二十

餘縣益州刺史張喬乃遣從事楊竦將兵至葉榆破之渠帥三十

六種皆來降附竦因奏長吏姦猾侵犯蠻夷者九十人皆減死論

笮都

笮都者漢時自越雋以東北君長以十數徙從漢為縣屬蜀郡笮都最大

武帝開以為笮都縣其人被髮左衽言語多好譬類居處略與汶

山夷同汶山夷在蜀郡西北即冉駝也今通化郡元鼎六年以為沉黎郡今洪源郡至天漢

四年并蜀為西部置兩部尉一居旄牛主徼外夷一居青衣主漢

人旄牛青衣並今蜀郡之西後漢明帝永平中益州刺史朱輔慷慨有大略宣

示漢德威懷遠夷自汶山以西前代不至正朔所不加狼犢木唐

叢等叢阻反百有餘國戶百三十餘萬舉種奉貢稱為臣僕和帝永

光十二年旄牛徼外白狼樓薄蠻夷王唐增等遂率種十七萬戶

口內屬安帝永和元年蜀郡三襄種夷與徼外汗澹種反叛攻益

陸城翼郡地在蜀郡之西殺長吏二年青衣道夷邑長令田今名姓

也與繳外三種夷三十一萬中舉上內屬後旄牛夷叛攻零關零關

道屬漢越益州刺史張喬與西部尉擊破之於是分置蜀郡蜀國

都尉領縣四如太守

冉駹

冉駹漢時自徠以北君長十數冉駹最大其俗土著或隨畜遷徙

在蜀西武帝元鼎六年以為汶山郡今蜀郡西北至宣帝地節三

年夷人以立郡賦重帝乃省并蜀郡為北郡都尉其山有六夷七

羌九互各有部落其王侯頗知文書土氣多寒雖在盛夏冰猶不

釋皆依山居止累石為室高者至十餘丈為邛籠今彼土夷人呼為邛又土

地剛鹵不生穀粟麻菽唯以麥為資而宜畜牧有旄牛無角一名

犛牛肉重千斤毛可為氍犛徒冬反出名馬有羆羊可療毒又有

養藥鹿麋麇有有胎者其腸中有糞亦療毒疾又有五角羊其西

又有三河槃于虜北有黃石地北盧水胡其表乃為徽外後漢靈

帝時復分蜀郡北部為汶山郡蜀後主建興十年汶山平康夷反

姜維討破之

附國

附國隋代通焉在蜀郡西北二千餘里即漢之西夷也有嘉良夷

即其東部所居種自相率領不能統一土俗與附國同言語少殊

其人並無姓氏其地南北八百里東西四千五百里無城柵近川

谷傍山險俗好復讎故疊石為磔而居以避其患其磔與巢字同高至

十餘丈下至五六丈狀似浮圖於下級開小門從內上通夜必關

閉有二萬餘家弓長六尺以竹為弦妻其群母及媵兄弟死父兄

亦納其妻好歌舞鼓簧吹長笛有死者無服制置苑於高床上沐

亦納其妻好歌舞鼓簧吹長笛有死者無服制置苑於高床上沐

亦納其妻好歌舞鼓簧吹長笛有死者無服制置苑於高床上沐

亦納其妻好歌舞鼓簧吹長笛有死者無服制置苑於高床上沐

浴衣服以牟甲覆以獸皮子孫不哭帶甲舞劍而呼云我父為鬼
所取我欲報寃殺鬼其俗以皮為帽形圓如鉢或戴罽羅衣多毛
毼裘胡反全利牛脚皮為靴項繫鐵釧王與首師金飾首曾前懸
一金花徑三寸其土高氣候涼多風少雨宜小麦青斜山出金銀
多白雉水有嘉魚長四尺鱗細煬帝大業四年其王遣子弟宜林
率嘉良夷六十人朝貢嘉良有水闊六七丈附國水闊百餘丈
並南流用皮為舟而濟附國南有薄緣夷風俗亦同西有女國其
東北連山綿亘數千里接党項及諸羗按其地接汶山故為附焉

哀牢

哀牢後漢時通焉其先有婦人名沙壹居于牢山嘗捕魚水中觸
沈木若有感因懷姙十月產男子後沈木化為龍出水因舐其男
之背其母為語謂背為九謂坐為隆因名曰九隆後漸相滋長種
人皆刻畫其身象龍文衣背著尾九隆代代相繼乃分置小王徃
徃邑居散在溪谷絕域荒外山川阻深生人以來未嘗交通中國
光武建武中其王賢栗等遂率衆入戶二千七百詣越雋太守鄭
鴻降求內屬帝封賢栗等為君長自是歲來朝貢明帝永平中哀
牢王柳豹遣子率種人內屬其稱邑王者七十人戶五萬一千八
百九十四界去洛陽七千里明帝以其地置哀牢博南二縣今雲南
雋之割益州郡西部都尉所領六縣後漢六縣謂不韋雋唐北蘇
西合為永昌郡即今雲南始通博南山渡蘭倉水華陽國志曰博
得蘭倉水行者苦之歌曰漢德廣開不賓度博南越蘭津度蘭倉
為他人哀牢人皆穿鼻脣耳倍子其渠帥自謂王者耳皆下有而
已土地沃美宜五穀蠶桑染絲文繡蘭干細布華陽國志曰蘭織
成文章綾錦有梧桐木華績以為布實志曰梧桐有白者剽國有

緝以幅廣五尺潔白不受垢汗先以覆亡人然後服之其竹節相

去二丈名曰濮竹出銅鐵鈆錫金銀光珠博物志曰光珠則江珠琥珀水精

瑠璃軻蠹蚌珠孔雀翡翠犀象猩猩豹獸山海經云猩猩知人各

有猩猩能言取其血可以染朱劉荀卿子曰猩猩能言笑淮南子

武平郡封奕終知來猩猩知性注云並神獸也後魏鄭元注水經云

語聞者無不酸楚大原王綱著傳云阮研為使封奚見邑人說程

張取之此獸甚靈先知其人祖父姓各而罵曰汝欲殺我捨爾去

也既去復還因相呼曰試共嘗酒及飯乃其未逮乎醉借倫之

無遺逸遂置檻中隨其所欲飼之將烹索其肥者乃自推擇泣而

距郡封溪縣按前代永昌郡即今雲南郡武平間即今安南郡並

封略之內古謂其靈而智不因人教而解象西域獸汗血馬皆載之史

傳以爲奇物復廣其間聲教遠覃如越裳白雉之類故彰示後代

則猩猩不劣於鳥象何為獨無獻乎獲之以充口實則致之固難

也王莽置漢孺子於西壁中禁人與語及長不能各六畜程程若

諸家所說不加考覈遽相祖述耳佑以爲廣志不足亦昌太守鄭

純為政清潔行夷人與哀牢夷人約邑蒙歲輸布負頭衣二領鹽

一斛為常賦夷俗安之唐麟德元年五月於昆明之橋棟川置姚

州都督府每年差兵募五百人鎮守武太后神功二年閏十月蜀

州刺史張柬之上表曰姚州者古哀牢之舊國本不與中國交通

前漢唐蒙開夜郎滇窄而哀牢不附至光武季年始請內屬置

永昌郡以統理之稅其鹽布氈罽以利中土其國西通大秦南通

交趾奇珍進貢歲時不闕及諸葛亮五月度瀘收其金銀鹽布以

益軍儲使張伯岐選其勁卒以增武備前代置郡其利頗深金鹽

布之稅不供珍奇之貢不入而空竭府庫驅率平人受役夷蠻肝

腦塗地漢以得利既多歷傳南山涉蘭倉水更置博南哀牢二縣

蜀人愁怨行者作歌蓋漢得其利人且怨歌今於國家無絲髮之

利在百姓受終身之酷性者諸葛亮破南中使其渠帥自相統領

不置漢官亦不留鎮守臣竊以亮之策妙得羈縻蠻夷之術令姚
府置官既無安邊靜寇之心又無葛亮且縱且擒之術唯知詭謀
狡筭恣情割剝貪婪劫掠積以為常翦動首渠遂成朋黨提挈子
弟孺引凶愚今見散亡彼州專以掠奪為業姚州本武陵縣主簿
石子仁奏置之後長史李孝讓辛文協並為群蠻所殺又使將軍
季義總徃征邛將劉惠在戰陣死其州遂廢即諸葛亮稱置官留
兵有三不易之言遂驗禹拱四年南蠻郎將王善實昆州刺史爨
乾福又請置州奏言所有課稅自出姚府管內更不勞擾蜀川及
置州後錄事參軍李滌為蠻所殺延載年中司馬成瑨請於瀘南
置鎮七所遣蜀兵防守自此蜀中騷擾于今不息伏乞省罷姚州
使隸舊府歲時朝覲同之蕃國瀘南諸國悉廢於瀘北置關百姓
非奉使入蕃不許交通往來疏奏不納

南詔

南詔或曰鶴柘曰龍尾曰首咩曰陽奴本哀牢夷後烏蠻別種夷
語王為詔其先渠帥有六詔號六詔曰蒙雋詔越析詔浪穹詔澄
賧詔施浪詔蒙舍詔兵埒不能相君長蜀諸葛亮討定之蒙舍詔
在諸部南故曰南詔居永昌姚州之間鐵橋之南東距爨東南屬
交趾西摩伽佗西北與吐蕃接南女王西南驃北抵益州東北際
黔巫王都羊苴咩城別都曰善闡府王自稱曰元猶朕也謂其下
曰昶猶卿爾也官之大者曰清平官以決國事唐宰相也奕猶
省也督奕總三省也百家有總俗千家有治人官萬家有都督一
凡田五畝曰雙上官授田四十雙上戶三十雙以是為差壯者為
戰卒有馬為騎軍一將統千人四軍置一將其外有六節度二都
督十臉夷語臉若州云初群山之西多瘴敵地平草不枯自曲請

州至滇池人水耕食蠶以柘蠶生閱二旬而蠶大和祈鮮而西人不蠶剖波羅樹實狀若絮紐縷而幅之有井產鹽有野桑生石上其材可為弓不筋漆而利長川諸山有金越賧之西多薦草產善馬婦人不粉黛以蘇澤髮俗以寅為正四時大抵與中國少差師行以二千五百人為一營其法前傷者養治後傷者斬犁田一牛三夫前挽中壓後驅然專于農無貴賤皆耕不隸役歲輸米二斗一藝者給田二畝乃稅王蒙氏父子以名相屬自舍龍以來有譜次可攷舍龍生細奴邏唐高宗時遣使者入朝賜錦袍其孫炎園武后時入朝炎閣立死開元時弟盛邏皮立生皮邏閣授特進封臺登郡王炎閣未有子時以閣羅鳳為嗣及生子還其宗而名成閣遂不改開元末皮邏閣逐河蠻取大和城又襲大釐城守之因城龍口夷語山波陀為和故謂大和以處閣羅鳳天子詔賜皮邏

閣名歸義當是時五詔徵歸義獨疆乃厚以利啖劍南節度使王昱求合六詔為一制可歸義已并群蠻遂破吐蕃凌驕大入朝天子亦為加禮又以破海蠻功馳遣中人冊為雲南王賜錦袍金鈿帶七事於是從治大和城天寶初遣閣羅鳳子鳳迦異入宿衛拜鴻臚卿恩賜七載歸義死閣羅鳳立襲王以其子鳳迦異為瓜州刺史初安寧城有五鹽井人得煮鹽自給玄宗詔特進何履光以兵定南詔境取安寧城及并復立馬接銅柱乃還鮮于仲通領劍南節度使下忿少方略故事南詔嘗與妻子謁都督過雲南太守張虔陀私之多所求丐閣羅鳳不應虔陀數詬斬之陰表其罪由是忿怨反發兵攻虔陀殺之取姚州及小夷州凡二十二明年仲通自將出戎雋州分二道進次曲州靖州閣羅鳳遣使者謝罪願還所擄得自新且城姚州如不聽則歸命吐蕃恐雲南非唐有仲

通怒因使者進薄白屋城大敗引還閻羅鳳斂戰皆築京觀遂北
臣吐蕃吐蕃以為弟夷鍾稱贊普鍾給金印號東帝揭碑國門明
不得已叛曰我上世奉中國累封賞後嗣容歸之若唐使至可
拍碑澡拔吾罪也會楊國忠以劔南節度當國乃調天下兵凡十
萬使侍御史李宓討之輦餉者尚不在涉海而疫死相踵於道宓
敗于太和城死者十八亦會安祿山反閻羅鳳因之取雋州會同
軍據清溪關以破越折梟于贈西而降尋傳驃諸國尋傳蠻者俗
無絲續跣履榛棘不苦也射猪生食其肉戰以竹籠頭如兜鍪然
其西有裸蠻亦曰野蠻漫散山中無君長作檻舍居男少女多無
田農以木皮蔽形婦或十或五共養一男子廣德初鳳如異築拓
東城諸葛亮石刻故文曰碑即小蠻為漢奴夷畏誓常以石擗梧
大曆十四年閻羅鳳以鳳如異前死立其孫異牟尋以嗣異牟尋

有智數善撫衆略知音母李獨錦蠻女也獨錦蠻亦為烏蠻種秦
藏川南天寶中命其長為歸州刺史世與南詔婚媾異牟尋立悉
衆二十萬入寇與吐蕃并力一趨茂州踰文川擾灌口一趨扶文
掠方維白坭一侵黎雅邛邛邽關令其下曰為我取蜀為東府工
伎悉送邏娑城歲賦一緡於是進陷城聚人率走山德宗發禁衛
及幽州軍以援東川與山東兵合大敗異牟尋衆斬首六千級禽
生捕傷甚衆顛踏屋峭且十萬異牟尋懼徙苴羊城築叢十五里
吐蕃封為日東王然吐蕃責賦數悉奪其險立營候歲索兵助防
異牟尋稍苦之唐貞元回為清平官說異牟尋曰中國有禮義少
求責非若吐蕃憚刻無極也今棄之復歸唐無遠戍勞利莫大於
此異牟尋善之會節度使韋臯撫諸蠻有威惠諸蠻頗得異牟尋
語白臯貞元九年乃遣使者趣成都遺臯書願竭誠自新歸款天

子請加戍劔南西山涇原等州安西鎮守揚兵四臨委回鶻諸國
所在侵掠使吐蕃勢分力散不能為邊患德宗嘉之賜以詔書異
牟尋乃殺吐蕃使迎唐使遣其臣隨使入朝初吐蕃與回鶻戰殺
傷甚乃調南詔萬人異牟尋欲襲吐蕃陽示寡弱以三千人行即
自將數萬踵後晝夜行大破吐蕃於神川遂斷鐵橋溺死以萬計
俘其五王乃遣使入獻地圖方物請復號南詔帝賜賚有加遣使
冊異牟尋為南詔王異牟尋迎使拜詔甚恭尋遣清平官入謝貢
方物復攻吐蕃取昆明城以食鹽池又破施蠻順蠻並虜其王置
自厓城因定磨些蠻隸昆山西爨故池茫蠻掠弄棟蠻漢裳蠻以
賈雲南東北十五年異牟尋謀擊吐蕃帝許出兵助又請以大臣
子弟為質於臯舍之成都令就學且言昆明雋州與吐蕃接不先
加兵為虜所脅反為我患請臯圖之時唐兵比歲屯京西朔方大

時糧欲南北並攻取故地然南方轉饟稽期兵不悉集是夏吐蕃
饑疫贊普死新君立臯揣虜未敢動勸異牟尋緩舉會吐蕃大臣
謀襲南詔臯乃命部將屯黎雋二州為援既而吐蕃五萬分二軍
攻雲南一軍攻雋州臯將扶忠義取未恭城俘繫牛羊千計吐蕃
將馬定德監軍野多輸煎等俱來降虜氣衰軍不振無功而還期
以明年吐蕃苦唐詔倚角亦不敢圖南詔異牟尋比年獻方物天
子禮之元和三年異牟尋死遣使弔祭子尋聞勸立或謂夢湊自
稱驃信夷女君也改賜元和印章明年死子勸龍晟立淫肆不道
上下怨疾十一年為弄棟節度王嵯巔所殺立其弟勸利詔少府
少監李銑為冊立弔祭使勸利德嵯巔賜氏蒙封大容蠻謂兄為
容長慶三年始賜印是歲死弟豐祐立豐祐趨敢善用其下募中
國不肯連父名穆宗使京兆少尹韋審規持節臨冊豐祐遣洪成

首趙龍些楊定奇入謝天子於是西川節度使杜元穎治無故障
候弛沓相蒙時大和三年也嗟巔乃悉衆掩却成雋三州陷之入
六都止西郭十日慰資居人市不擾肆將還乃掠子女工技數萬
引而南人懼自殺者不勝計救兵逐嗟巔身自殺至大度河謂華
人曰此吾南境爾去國當哭衆號慟赴水死者十三南詔自是工
文織與中國埒明年上表請罪比年使者來朝開成會昌間再至
大中時李琢為安南經略使苛墨自私以斗鹽易一牛夷人不堪
結南詔將段首遷陷安南都護府號白衣沒命軍南詔發朱弩法
首三千助守然朝貢猶歲至從者多杜棕自西川入朝表無內蠻
儵豐祐怒即慢言索質子會宣宗崩使者告哀是時豐祐亦死坦
綽酋能立憲朝廷不弔恤又詔書乃賜故王以草具進使者而遣
遂偕稱皇帝建元建極自號大禮國懿宗以其名近玄宗嫌諱絕

朝貢乃陷播州安南都護李鄠屯武州咸通元年為蠻所攻蔡州
走明年攻邕管詔湖南觀察使蔡襲發諸道兵二萬屯守南詔憚
畏不敢出會詔左庶子蔡京經制嶺南忌襲功奏罷其兵南詔乃
攻交州進略安南陷之詔諸軍保嶺南更以秦州經畧使高駢為
安南都護南詔稍逼邕州乃大興諸道兵益戍又分兵屯容藤拔
蠻勢置行交州於海門五年南詔回掠雋州以搆西南西川節度
使蕭鄴率屬蠻鬼主邀南詔大度河敗之明年後來攻盡殺戍卒
時安南又比兩河銳士瘴毒死者十七高駢以選士五千度江敗
林邑兵於邕州遂攻交州戰數勝士酣鬪斬首三萬級安南平十
年酋龍復入寇陷嘉州黎州進攻成都次眉州蠻本無謀不能乘
機會鼓行亟驅但蚍結蠅營怛鹵剽小利處處留屯故蜀孺老得
扶攜悉入成都閭里皆滿蠻傳外郭西川節度使盧耽遣將出兵

文獻卷三十九
三苗苦戰蠻引却帝遣東川節度使顏慶俊以兵應接蠻聞鳳翔
山南軍且來乃迎戰王師燒其攻具蠻大敗乃引去首龍年少嗜
殺戮親戚異已者皆斬兵出無寧歲男子十五以下悉發婦耕以
餉軍十四年復寇蜀攻大渡河陷黎州入邛州成都大震城中固
守蠻至新津而還回寇黔中俄攻黎州僖宗乾符元年劫掠雋雅
間破黎州入邛崃關掠成都閉三日乃去詔以高駢領西川節度
使駢至閱精騎五千逐蠻至大渡河奪鎧馬執首長五十斬之收
邛崃關復取黎州南詔遁還首龍使奉書丐和駢荅曰我且將百
萬衆至龍尾城問爾罪首龍大震自南詔叛天子數遣使至其國
首龍不肯拜使者遂絕駢以其俗尚浮屠法故遣浮屠景仙攝使
首龍與其下迎謁且拜乃定盟而還遣清平官首望趙宗政質子
二十入朝乞盟請為兄弟若舅甥詔拜景仙鴻臚卿檢校左散騎

常侍駢結吐蕃尚延心盟未嘗釋月等為間築戎州馬湖涿源川
大渡河三城列屯拒險料壯卒為平夷軍南詔氣奪首龍志發疽
死偽謚景莊皇帝子法嗣改元貞明承智大同自號大封人法年
少好畋獵酣逸衣絳紫錦罽金帶國事頗決大臣乾符四年遣
陀西段璿寶詣邕州節度使辛讜請脩好詔使者荅報未幾寇西
川駢奏請與和親右諫議大夫柳勣吏部侍郎崔澹醜其事上言
遠蠻畔逆乃因浮屠誘致入議和親垂笑後世駢職上將謀乖謬
不可從遂寢蠻使者再入朝議和親而駢從荆南持前請不置宰
相鄭畋盧攜爭不決皆罷帝手詔問崔安潛和親事荅曰雲南姚
州譬一縣中國何資於彼而遣重使加厚禮彼且妄謂朝廷畏怯
無能脫有它請何以待之且天宗近屬不可下小蠻夷南詔知蜀
強故襲安南陷之都護曾亮奔邕府戍兵潰會西川節度使陳敬

瑄申和親議時盧攜復輔政與巨盧瑑皆厚駢入譎說帝曰咸通以來蠻始叛命再入安南邕管一破黔州四盜西川遂圍盧耽召兵東方戍海門天下騷動十有五年中藏空虛士死瘡痍可為痛心今朝廷財匱兵少安南客戍單寡鈔冬寇禍可虞誠命使臨報縱未稱臣且伐其謀外以縻服蠻夷內得蜀休息也帝謂然乃以宗室女為安化長公主遣使許婚使還具言驃信誠欵以為敬瑄功進其官南詔遣其宰相趙隆眉楊奇混段義宗朝行在迎公主高駢自揚州言三人南詔腹心宜止而鴆之蠻可圖也帝從之隆眉等皆死自是謀臣盡矣蠻亦衰法死偽謚聖明文武皇帝子姪化立遣使欵黎州脩好昭宗不荅後中國亂不復通後唐同光三年既平蜀魏王繼岌奏齊書招諭南詔蠻天成元年供奉官李彦楷等雲南使回雋州山後兩林百蠻都鬼主右武衛將軍李卑晚

差大鬼主傳能阿花等來朝貢明宗引見加其官遣還二年七月遣使入蠻九月西川奏據黎州狀申雲南使趙和於大渡河南起舍一間留信物十五籠并雜詩一卷迺至闕下宋太祖鑒唐之禍基於南詔乃棄越雋諸郡以大渡河為界使欲為寇則不能為臣則不得橫山有寨宜管以西虎頭關九十里險甚所在把握峒丁結聚道路荒僻大理益不通於中國皇祐中儂智高敗奔大理其國捕之以聞熙寧九年遣使貢方物自後不常來亦不領於鳴臚政和三年廣州觀察使黃璘奏南詔大理慕義懷來願為臣妾欲聽其入貢詔置局於賓州六年遣進奉使李紫琮等過鼎州請詣學瞻拜宣聖像許之遂遍謁見諸生又乞觀御書閣閱讀御製舉笏叩首七年至京師貢馬及麝香等制以其王段和譽為金紫光祿大夫檢校司空雲南節度使上柱國大理國王高宗紹興三年

廣西奏大理國欲進奉及賣馬事上曰令買馬進奉可勿許彼之
進奉實利賈販但令帥臣邊將償其馬直當價則馬當繼至庶可
增諸將騎兵不為無益也六年廣西經略司奏大理人使進奉表
章國信及象馬約五月至橫山詔所進方物除不受外餘驛付行
在仍計價優與回賜章表等逆進降勅書回答

石湖范氏桂海虞衡志曰大理南詔國也本唐小夷蒙會詔在
諸部最強故號南詔自皮邏諾併五詔為一受冊封雲南三至
異年尋封南詔王至酋龍而稱驃信改元自稱大禮國今其與
中國接乃稱大理國與唐史禮理字異未詳所始大理地廣人
庶器械精良前志載之詳矣邕州右江水與大理大槃水通大
槃在大理之威楚府而特磬道又與其善闡府者相接自邕州
道諸蠻獠至大理不過四五十程產良馬可與橫山通北梗自

祀南梗特磨久不得至語在大理馬條下乾道癸巳冬忽有大
理人李觀音得董六斤黑張般若師等率以三字為名凡二十
三人至橫山議市馬出一文書字畫略有法大略所須文選五
臣註五經廣注春秋後語三史加註都大本草廣註五藏論大
般若十六會序及初學記張孟押韻切韻玉篇集聖曆百家書
之類及須浮量綱器并說疑即魏州浮梁琉璃椀壺及紫檀沉
香水甘草石決明井泉石蜜陀僧香蛤海蛤等藥辨利正二年
十二月其後云古人有云察實者不留聲觀行者不識詞知已
之人幸逢相謁言音未同情慮相契吾聞夫子云君子和而不
同小人同而不和今兩國之人不期而會者豈不習夫子之言
哉續繼短章伏乞斧伐短章有言音未會意相和遠隔江山萬
里多之語其人皆有禮儀擊誦佛書碧紙金銀字相間道人得

其大悲經稱為坦綽趙般若宗祈讓目疾而書坦綽酋望清平
官皆其官名也邕守獮來者厚以遣歸然南詔地極西南當為
西戎尤邇蜀都非桂帥所當鎮撫

文獻通考卷之三百二十九

