

伊 4  
1046.  
90

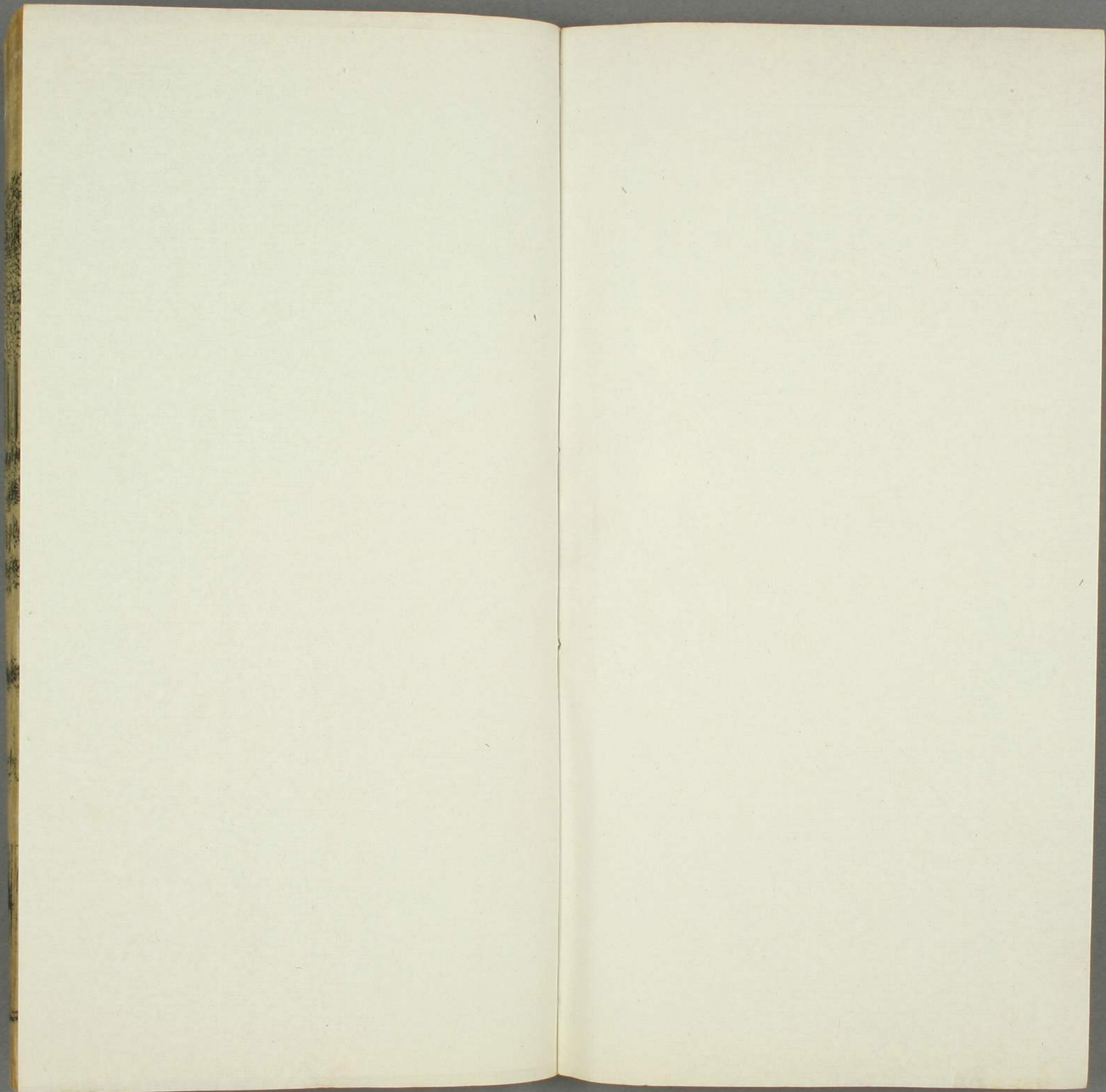
四裔

卷三百二十四 三百二十五

輿地

卷三百二十三





78  
1046  
90

文獻通考卷之三百二十三

鄱陽 馬 端臨 貴與 著

輿地考

古南越

自嶺而南當唐虞三代為蠻夷之國是北越之地亦謂之南越

南越之君亦夏禹之後按既越國越禹後少康之廢子所封之地

即南越非其種也故輿地志云東南有二越其義詳矣或曰自交

趾至于會稽七八十里百越維處古謂之雕題禮謂雕題刻其額也

各有種姓故不得盡云少康之後

曰雕非馬九川之域又非周禮職方之限也晉書隋書並謂交廣之

方皆不及此故列於九州之外在天文牽牛婺女則越之分野得

之蒼梧鬱林合浦交趾九真南海日南皆其分也今南海義寧海

豐恩平南陵招義臨賀高要潯江咸義臨江扶南晉康臨封開陽

高涼始安之南鏡平樂蒙山正平開江連城鬱林平琴安城賀水

常林象郡龍城融水朗寧南藩懷澤寧仁新與新寧陵水南昌寧

越定川寧浦橫山脩德龍池安南十我龍水忻城九真福祿文陽

日南承化銀陵永定玉山合浦安撫海康蒼梧懷德臨潭樂古温

文獻通考卷之三百二十三

輿地考

利  
289  
90

南越

水湯泉等郡是也兼得楚之交黃零陵桂陽今始安之秦始皇畧定揚越

謫戍五方南守五嶺北境及始興皆宜屬楚秦始皇畧定揚越

亦江華界白芒嶺今桂陽郡是都龍嶺三也今江華郡今始安郡北零陵郡南臨源嶺

窮于海一山之限也後遣任囂攻取陸梁之地遂平南越置郡此

為南海今南海始興義寧海豐恩平南陵臨賀高要咸豐桂林

象郡龍城融水朗寧懷澤寧浦橫山隋德龍池永定等郡是象招

義南潘普寧陵水南昌定川寧越安南武甓龍水所城九真置南

海尉以典之所謂東南一尉者也任囂病且死召趙佗謂曰番禺

以為國遂以趙佗為南海尉秦末趙佗遂王其地漢因封之佗後數代其相呂

嘉反叛武帝使伏波將軍路博德討平之分秦南海桂林象郡置

得之置營耳朱崖二郡至元後兼置交趾刺史其地其餘土宇自

漢以後歷代開拓今臨嶺扶南正平樂古朱崖後漢建武中交趾

女子徵側妹徵貳反於是九真日南合浦蠻俚皆應之自立為交

趾帝使馬援平定交部始調立城郭置井邑至獻帝乃立為交州

置牧初理龍編縣郡今安南府尹也乃置交州牧徙理蒼梧廣信

縣郡今郡蒼梧縣也建安十六年又徙理其邊州詔使持節給該

吹以重威鎮加九錫六佉之舞漢末其地並屬吳仍分為廣州

番馬後屬以建寧太守遙領交州晉平蜀亦然及平吳仍舊交廣

二州並因前代交領宋分為廣州領郡十七交州領郡五越州領

不能意也唐分十五部此為嶺南道五代時為劉氏所據宋乾德

四年平南漢始盡得嶺南之地分為廣南東路西路五嶺之南人

雜夷獠不知教義以富為雄父子別業父貧乃有質身於子者其

富子別業父貧乃有質身於子者其為大鼓初成懸於庭中

與也考

與也考

與也考

置酒以招同類又多構讎怨欲相攻擊則叩此故到者如雲有故  
 者號為都老群情推服尉地於漢自稱蠻夷長老大臣故里入呼  
 其內尊為長老也言珠厓環海尤難賓伏是以漢室嘗罷棄之元  
 帝末又稱都老賈捐之上書言不  
 可煩中國師徒請罷棄命從之  
 兼并役屬貧弱俘掠不忌古今是同其性輕悍易興迷節自他  
 後無代不有騁亂故萬齊云懸恃  
 遠慮伏若障窓行寇盜畧無編戶  
 爰自前代至于唐朝多委舊德  
 重臣撫寧其地也

古南越沿革之圖

秦特為郡三

南海郡

桂林郡

象郡

漢特為郡七縣五十五

南海郡六縣

鬱林郡十二縣

番禺 博羅 中宿 揭陽 廣鬱 中宿 桂林  
 龍川 四會 河林 增食 領方 雍鷄  
 布山 安廣 定周 增食 領方 雍鷄  
 潭中 陸豐 定周 增食 領方 雍鷄

蒼梧郡十縣

交趾郡十縣

合浦郡五縣

日南郡五縣

九真郡七縣

晉特為郡十七縣一百二十一

南海郡六縣

臨賀郡六縣

始安郡七縣

高涼郡三縣

始興郡七縣

高興郡五縣

番禺 四會 增城 博羅 龍川 平夷 臨賀 謝沐 為乘 封陽 興安 富川 始安 始陽 平樂 常安 熙平 永豐 高涼 高涼 始興 始興 曲江 桂陽 始興 黃化 中宿 陽山 黃陽 海安 化平 西平

鬱林郡十二縣

鬱林 象林 盧容 郁龍 餘談 西甌 朱載

合浦郡五縣

合浦 西于 龍編 朱載

日南郡五縣

日南 象林 盧容 郁龍 餘談

九真郡七縣

九真 象林 盧容 郁龍 餘談

南海郡六縣

番禺 四會 增城 博羅 龍川 平夷

臨賀郡六縣

臨賀 謝沐 為乘 封陽 興安 富川

始安郡七縣

始安 始陽 平樂 常安 熙平 永豐

高涼郡三縣

高涼 高涼 始興 始興

始興郡七縣

始興 始興 始興 始興 始興 始興 始興

高興郡五縣

高興 高興 高興 高興 高興

蒼梧郡十二縣

廣信 鄧平 布山 鬱林 潭中 龍剛 合浦 徐聞 九真 日南 交趾 龍編 西卷 象林 成籟 南平 武豐 阿方 新邑 武熙 安廣 晉平 建陵 高要 元谿 臨允 都羅 新寧 猛陵 武城

鬱林郡九縣

鬱林 潭中 龍剛 合浦 徐聞 九真 日南 交趾 龍編 西卷 象林 成籟 南平 武豐 阿方 新邑 武熙 安廣 晉平 建陵 高要 元谿 臨允 都羅 新寧 猛陵 武城

桂林郡八縣

鬱林 潭中 龍剛 合浦 徐聞 九真 日南 交趾 龍編 西卷 象林 成籟 南平 武豐 阿方 新邑 武熙 安廣 晉平 建陵 高要 元谿 臨允 都羅 新寧 猛陵 武城

合浦郡六縣

鬱林 潭中 龍剛 合浦 徐聞 九真 日南 交趾 龍編 西卷 象林 成籟 南平 武豐 阿方 新邑 武熙 安廣 晉平 建陵 高要 元谿 臨允 都羅 新寧 猛陵 武城

九真郡七縣

鬱林 潭中 龍剛 合浦 徐聞 九真 日南 交趾 龍編 西卷 象林 成籟 南平 武豐 阿方 新邑 武熙 安廣 晉平 建陵 高要 元谿 臨允 都羅 新寧 猛陵 武城

日南郡五縣

鬱林 潭中 龍剛 合浦 徐聞 九真 日南 交趾 龍編 西卷 象林 成籟 南平 武豐 阿方 新邑 武熙 安廣 晉平 建陵 高要 元谿 臨允 都羅 新寧 猛陵 武城

交趾郡十四縣

鬱林 潭中 龍剛 合浦 徐聞 九真 日南 交趾 龍編 西卷 象林 成籟 南平 武豐 阿方 新邑 武熙 安廣 晉平 建陵 高要 元谿 臨允 都羅 新寧 猛陵 武城

九德郡八縣

鬱林 潭中 龍剛 合浦 徐聞 九真 日南 交趾 龍編 西卷 象林 成籟 南平 武豐 阿方 新邑 武熙 安廣 晉平 建陵 高要 元谿 臨允 都羅 新寧 猛陵 武城

九真郡七縣

鬱林 潭中 龍剛 合浦 徐聞 九真 日南 交趾 龍編 西卷 象林 成籟 南平 武豐 阿方 新邑 武熙 安廣 晉平 建陵 高要 元谿 臨允 都羅 新寧 猛陵 武城

武平郡七縣

鬱林 潭中 龍剛 合浦 徐聞 九真 日南 交趾 龍編 西卷 象林 成籟 南平 武豐 阿方 新邑 武熙 安廣 晉平 建陵 高要 元谿 臨允 都羅 新寧 猛陵 武城

新昌郡六縣

鬱林 潭中 龍剛 合浦 徐聞 九真 日南 交趾 龍編 西卷 象林 成籟 南平 武豐 阿方 新邑 武熙 安廣 晉平 建陵 高要 元谿 臨允 都羅 新寧 猛陵 武城

寧浦郡五縣

鬱林 潭中 龍剛 合浦 徐聞 九真 日南 交趾 龍編 西卷 象林 成籟 南平 武豐 阿方 新邑 武熙 安廣 晉平 建陵 高要 元谿 臨允 都羅 新寧 猛陵 武城

隋時為郡十八縣一百四十七

南海郡十五縣

南海 樂昌 曲江 始安 為源 增城 寶安 義寧 新會 豐陽 化蒙 清遠 含涯 政賓

龍川郡五縣

龍川 歸善 河源 博羅 封川 都城 社原 海安 連江 蒼梧 豐陽 吳川 茂名 隋安 晉寧

蒼梧郡四縣

龍川 歸善 河源 博羅 封川 都城 社原 海安 連江 蒼梧 豐陽 吳川 茂名 隋安 晉寧

高涼郡九縣

龍川 歸善 河源 博羅 封川 都城 社原 海安 連江 蒼梧 豐陽 吳川 茂名 隋安 晉寧

永平郡十一縣

龍川 歸善 河源 博羅 封川 都城 社原 海安 連江 蒼梧 豐陽 吳川 茂名 隋安 晉寧

鬱林郡十二縣

龍川 歸善 河源 博羅 封川 都城 社原 海安 連江 蒼梧 豐陽 吳川 茂名 隋安 晉寧

合浦郡十二縣

龍川 歸善 河源 博羅 封川 都城 社原 海安 連江 蒼梧 豐陽 吳川 茂名 隋安 晉寧

始安郡十五縣

龍川 歸善 河源 博羅 封川 都城 社原 海安 連江 蒼梧 豐陽 吳川 茂名 隋安 晉寧

富川 龍平 蒙靜

龍川 歸善 河源 博羅 封川 都城 社原 海安 連江 蒼梧 豐陽 吳川 茂名 隋安 晉寧

富川 龍平 蒙靜

龍川 歸善 河源 博羅 封川 都城 社原 海安 連江 蒼梧 豐陽 吳川 茂名 隋安 晉寧

信安郡七縣

高要

博林

平興

樂城

寧越郡六縣

新江

博林

銅陵

永熙郡六縣

南賓

海安

珠崖郡十縣

義倫

懷德

求與

交趾郡九縣

吉安

延德

顏盧

九真郡七縣

宋平

龍編

寧遠

日南郡八縣

九德

安順

日南

林邑郡四縣

象浦

金山

比景郡四縣

北景

朱吾

海陰郡四縣

新容

真龍

唐時為州七十縣二百八十九

廣州十三縣

韶州六縣

循州六縣

恩州三縣

春州三縣

賀州六縣

端州二縣

藤州四縣

康州四縣

封州二縣

高州三縣

南義州三縣

新州二縣

賓州四縣

桂州十一縣

昭州三縣

蒙州三縣

富州三縣

梧州三縣

潯州三縣

襲州三縣

鬱林州五縣

賓州三縣

備州三縣

象州三縣

柳州五縣

融州三縣

邕州七縣

貴州四縣

黨州四縣

橫州三縣

嚴州三縣

鬱州三縣

羅州五縣

潘州三縣

容州六縣

化州三縣

白州五縣

牢州三縣

欽州五縣

武義州五縣

廉州四縣

雷州三縣

禺州四縣

宜州四縣

芝州一縣

崖州四縣

儋州五縣

振州五縣

瓊州五縣

萬安州四縣

安南都護府八縣 愛州六縣 福祿州三縣 州四縣

驩州四縣 峯州五縣 陸州三縣 巖州四縣

湯州三縣 襄州四縣 龍州七縣 環州八縣

古州三縣 田州五縣 山州二縣 演州二縣

林州三縣 景州三縣

宋時為州三十七縣一百一十二

廣州八縣 韶州五縣 南雍州二縣 英州二縣

循州三縣 惠州四縣 南恩州二縣 賀州三縣

肇慶府三縣 藤州二縣 德慶府二縣 封州二縣

高州三縣 新州一縣 靜江府十二縣 昭州五縣

梧州一縣 潯州二縣 鬱林州二縣 賓州三縣

象州四縣 柳州三縣 融州三縣 邕州五縣

貴州一縣 橫州二縣 容州三縣 化州二縣

白州一縣 欽州二縣 廉州二縣 雷州一縣

宜州五縣 儋州三縣 吉陽軍二縣 瓊州四縣

萬安軍三縣

廣州 秦置南海郡 二漢因之兼置交州 領郡七後漢 吳因之孫

休以交州土壤太遠乃徙交州治龍編分交州置廣州領郡十治

番禺 晉宋齊因之梁陳並置都督府 隋平陳置總管府後又置番

州 煬帝置南海郡 唐改為廣州或為南海郡屬嶺南道武德二年

分新會義寧二縣置岡州貞觀置岡州復以二縣來隸後以廣柱

容邕安南五府皆隸廣州以廣州為領南五府節度五管經畧使

治所後為清海軍節度領縣十三 南海 番禺 增城 四會 新會 義寧 真陽 南漢置咸寧以真陽屬英州 宋開寶四年以

清遠 含涯 義寧 真陽 南漢置咸寧以真陽屬英州 宋開寶四年以

新會 義寧 真陽 南漢置咸寧以真陽屬英州 宋開寶四年以

新會 義寧 真陽 南漢置咸寧以真陽屬英州 宋開寶四年以

新會 義寧 真陽 南漢置咸寧以真陽屬英州 宋開寶四年以

新會 義寧 真陽 南漢置咸寧以真陽屬英州 宋開寶四年以

新會 義寧 真陽 南漢置咸寧以真陽屬英州 宋開寶四年以

新會 義寧 真陽 南漢置咸寧以真陽屬英州 宋開寶四年以

新會 義寧 真陽 南漢置咸寧以真陽屬英州 宋開寶四年以



合光隸連州五年廢咸寧番禺化蒙游水四縣大觀元年陞為帥

府領廣南東路兵馬鈐轄兼本路經畧安撫使 貢胡椒石髮糖

霜肉豆蔻丁香母子零陵香補骨脂茴香沒藥沒石子沉香甲香

詹糖香石斛龜殼水馬鬣皮簾單領縣八治南海 南海 隋縣有

羅浮山 練 增城 漢縣有 增城山 增水 懷集 宋縣有 懷集山 建溪 清遠 隋縣有 清遠山 金鑠 漳

東莞 唐縣有 東莞湖 州 四會 漢縣有 四會山 新會 晉縣有 新會山 信安 本義寧 縣宋改

韶州 春秋戰國皆屬楚地秦屬南海郡二漢屬桂陽吳分置始

興郡晉因之宋改為廣興郡齊又為始興郡隋平陳廢始興郡併

其地屬南海郡唐置韶州或為始興郡屬嶺南道領縣六 始興 仁化 樂昌 翁源 樂昌 後改須昌為保國南漢以保國隸南雄州宋開寶四

年以始興屬南雄州屬廣東南路宣和三年以岑水場析曲江翁

源地置建福縣 貢絹鐘乳領縣五洽曲江 曲江 漢縣有 曲江山 靈芝山

石 樂昌 隋縣有 樂昌山 武溪 翁源 梁縣有 翁源山 靈池山 仁化 唐縣有 仁化山 鐘溪 五渡水 建

福

南雄州 南漢以韶州保昌縣置雄州宋開元四年加南字以韶

州始興來屬宣和時賜郡名曰保昌屬廣東路 貢絹領縣二治

保昌 保昌 唐縣有大 保昌山 保水 始興 梁縣有 始興山 脩仁水

英州 南漢以廣州真陽縣置英州宋開寶六年以連州洽光來

屬宣和二年賜郡名曰真陽屬廣東路 貢紵布領縣二洽真陽

真陽 唐縣有 真陽山 洽光 漢縣有 真陽山 淮水

循州 秦二漢南海郡地晉亦然宋屬南海東官永平三郡地齊

因之隋平陳置循州煬帝初州廢置龍川郡唐復為循州或為海

豐郡屬嶺南道領縣六 歸善 興寧 海豐 博羅 雷州 南海 以歸善博羅海

豐河源屬惠州宋因之屬廣南東路熙寧四年置長樂縣 貢絹

藤盤領縣三治龍川

龍川

唐雷州南漢改有

興寧

晉縣有揭陽山

興寧江左別

長樂

熙寧四年折

惠州

南漢以循州歸善縣置 禎州以歸善海豐博羅河羅四縣

來屬宋天禧四年以州名犯仁宗御名改為惠州屬廣東路宣和

二年賜郡名博羅 貢甲香籐箱領縣四治歸善 歸善隋縣有

海豐宋縣有龍

博羅

秦縣有羅浮

河源

南齊縣有龍

南恩州

秦屬南海郡

二漢為合浦郡地

唐貞觀中置恩州或為

恩平郡屬嶺南道領縣三杜陵 恩平 宋開寶九年廢恩平杜陵

二縣慶曆八年改河北路貝州為恩州乃加南字熙寧六年廢春

州以陽春縣來隸屬廣南東路 貢銀領縣二治陽江 陽江唐

有龍龜山

陽春

梁縣有

春州 秦屬南海郡 二漢屬合浦郡地 隋屬高涼郡 唐武德四年

平蕭銑置春州或為南陵郡屬嶺南道領縣三陽南 羅水 宋開

寶五年州廢其地入恩州六年復置州廢羅水流南二縣又以勤

州之銅陵來屬并勤州之富林入銅陵為一縣景德元年移治於

陽春界石津古城大中祥符九年又併入新州為新春州天禧四

年復置領縣二治陽春熙寧六年復廢以銅陵併入陽春為縣屬

南恩州 詳見南

賀州

秦屬南海郡 二漢屬蒼梧郡 吳分置臨賀郡 晉因之 宋文

帝改為臨慶國齊復為臨賀郡 陳因之 隋平陳置賀州 因賀水 煬

帝初廢為縣屬始安熙平二郡 唐復置賀州或為臨賀郡屬嶺南

道領縣六臨賀 掛嶺 馮乘 宋開寶四年廢蕩山封陽馮乘屬

廣東路大觀間改屬廣西 貢銀領縣三治臨賀 臨賀漢縣有

山臨水 賀

富川

漢縣有

桂嶺

隋縣有

文獻卷三百廿三

輿地考

肇慶府 (秦屬南海郡) (兩漢並屬蒼梧郡) (晉亦然) (宋齊並屬南海郡)

(陳置高要郡屬嶺南道) 領縣二 (高要) (宋開寶五年廢平興元符三年并興慶軍節度) (徽宗即位以階藩并為肇慶府屬廣東路) 又

以廣州四會縣來隸 貢銀石硯領縣三治高要 (高要) (漢縣有欄柯山)

(端溪高要) (峽新江) 四會 (見黃川)

藤州 (秦屬南海郡) (二漢並屬蒼梧郡) (晉屬永平郡) (隋平) (陳置) 藤

州 (煬帝) 初州廢後置永平郡 (唐復為藤州或為感義郡屬嶺南道)

領縣四 (寧風) (或義) (潭津) (宋開寶五年廢寧風感義義昌三縣熙寧四

年廢南儀州為岑溪縣隸藤州屬廣西路 貢銀領縣二治潭津

潭津 (隋縣有鉛坑) (山潭江) (潭江) (岑溪) (有羅山) (龍藥水)

德慶府 (秦屬南海郡) (二漢屬蒼梧郡) (晉初置晉康郡) (宋齊以下)

因之 (隋平) (陳廢) (晉康併入信安郡) (今高要) (唐復為康州或為晉康郡)

(屬嶺南道) 領縣四 (端溪) (龍城) (宋開寶五年廢州) (以悅城晉康郡)

都城並入端溪以隸端州尋復置州以廢龍州之瀧水來屬以瀧

州之開陽建水嶺南三縣並入瀧水為一縣紹興元年以高宗潛

藩升為德慶府求慶軍節度屬廣東路 貢銀領縣二治端溪

端溪 (漢縣有端山) (西江) (瀧水) (隋縣有靈陽) (山羅田水)

封州 (晉以前土地與康州同) (梁置梁信郡兼置成州) (隋平) (陳廢)

梁信郡改成州為封州 (煬帝) 初州廢為封川縣屬蒼梧郡 (唐復置)

封州或為臨封郡屬嶺南道領縣二 (封川) (宋屬廣南東路) 貢銀

領縣二治封川 (封川) (隋縣有) (開建) (唐縣有忠黨) (山封溪水)

高州 (秦以前土地與晉康郡同) (二漢屬合浦郡) (吳置高涼郡) (晉)

因之初 (吳) 又立高興郡 (晉亦有之) 其後悉併於高涼郡 (齊亦為高)

涼郡 (梁兼置高州) (隋平) (陳郡廢而高州如故) (煬帝) 初州廢屬高涼

郡 (梁兼置高州) (隋平) (陳郡廢而高州如故) (煬帝) 初州廢屬高涼

永熙二郡地唐復為高州或為高涼郡屬領南道領縣三良德

保定宋開寶五年廢良德保定又廢潘州以其南巴潘水二縣并

入茂名來屬景德元年并入寶州移治茂名三年復置州以二縣

還隸熙寧四年廢寶州以其懷德潭我特亮并入信宜縣來屬焉

廣西路 貢銀領縣三治電白 電白隋縣有信宜廣寶州四

洞潭茂名唐潘州三縣有潘山潘水毛山縣有羅寶

南儀州 秦屬南海郡二漢屬蒼梧郡唐武德四年置南義州貞

觀初廢以其地屬南建州二年復置義州其後或為連城郡屬領

南道領縣三岑溪宋開寶四年改為南儀州屬廣西路五

年廢州以其地入寶州六年復置廢城宋業二縣并入岑溪熙寧

四年州廢以岑溪入藤州詳見藤

新州 秦屬南海郡二漢屬合浦郡晉分置新寧郡宋齊因之梁

置新州隋屬信安郡唐為新州或為新興郡屬嶺南道領縣二

新興宋開寶五年廢宋順屬廣東路 貢銀領縣一 新興天有

利山新江封水

寶州 秦屬南海郡二漢屬蒼梧郡隋屬永熙郡唐武德五年置

南扶州貞觀八年改為寶州或為懷德郡屬嶺南道領縣四信義

覃我特亮宋開寶五年廢潭我懷德特亮熙寧四年州廢以縣隸高

州詳見高

靜江府 戰國時楚國及越之交秦為桂林郡地二漢屬零陵蒼

梧二郡吳分置始安郡晉因之宋改始安為始建國齊復為始安

郡梁置桂州隋平陳置總管府煬帝初府廢復置始安郡唐為桂

州或為始安郡有越城嶺盡謂之臨源嶺即五領之一自荔浦以

北為羗以南為越今靜江有中州清淑之氣荔蒲相距纔百餘里

遂入璋鄉是天所以限楚也屬嶺南道領縣十一臨桂 靈川 理定 陽朔

荔浦 全義 脩仁 恭化後為下都督靜江軍節度桂管都

防禦觀察使湖南馬氏置義寧縣宋大觀時陞為帥府領廣南西

路兵馬鈴轄兼本路經畧安撫使紹興三年以高宗初潛陞為靜

江府 貢銀桂林心領縣十二治臨桂 臨桂唐縣有獨秀 靈川

唐縣有靈巖 興安 海陽 山離 江相水 陽朔 梁縣有陽朔山為

求福唐縣有求福 脩仁 唐縣有崇仁 理定 唐縣有鐵攬山

慕化唐併化縣後唐改 荔浦 漢縣有荔 義寧 本義寧場馬

求寧唐豐水縣梁政有豐 古 唐縣有 常安水

昭州 秦桂林郡地二漢屬蒼梧郡晉末蜀始建國齊屬始安郡

隋亦然唐武德四年置樂州貞觀八年改為昭州取昭潭為名則彼此皆有昭潭郡也 或曰平樂郡屬嶺南道領縣

三平樂 宋開寶五年廢末平以廢富州之思勸開江二縣

并入龍平來屬熙寧五年廢蒙州以東區蒙山二縣併入立山來

屬屬廣西路 貢銀領縣四治平樂 平樂長縣有紫山平樂 江荔浦昭江同潭

恭城唐縣有銀 龍平 本富州三縣有 立山 本蒙州三縣有

蒙州 秦桂林郡地二漢屬蒼梧郡地梁為開江武成二郡地陳

置靜州改開江武成二郡為道遙郡隋平陳並廢為縣屬始安郡

唐又置靜州貞觀間改為富州因富 水為名

梧州 秦屬桂林郡二漢為蒼梧兼置交州領郡十 治於此晉以後並因

之梁屬成州隋平陳改為封州煬帝初州廢屬蒼梧水平二郡地

唐為梧州或為蒼梧郡地屬嶺南道領縣三蒼梧 戎城宋開寶

五年廢孟陵熙寧四年省戎城為鎮並入蒼梧屬廣西路 貢銀

白石英領縣一蒼梧隋縣有火山火泉桂江 雷水鱷魚池士燹家

潯州 (秦屬桂林郡) (二漢) 以後並屬鬱林郡 (隋屬永平鬱林二郡)

地 (唐置潯州或為潯江郡屬領南道領縣三) (桂平 宣化 後廢大)

賓 (宋開寶五年廢皇化紹興六年廢龔州以地來隸屬廣西路)

貢銀領縣二 (桂平 梁縣有潯 平南 本龔州領六縣開寶五年併為一縣又以思明州之)

(武郎縣來屬俄復廢武郎只作平南縣 紹興時廢龔州來隸有石勞山龔江)

龔州 (秦屬桂林郡) (二漢屬蒼梧鬱林二郡地) (晉因之) (唐置龔州)

或為臨江郡屬嶺南道領縣六 (平南 武林 陽川 隋建 寧風) (宋開寶五年)

廢陽州武林 (隋建大同寧風以武明州之武郎來屬嘉祐二年廢)

武郎入平南紹興六年廢龔州以其地入潯州

鬱林州 (秦為桂林郡) (漢改為鬱林郡) (後漢亦同) (梁置定州) (後改)

為南定州 (隋平陳改為尹州尋改為鬱林郡) (唐為鬱林州或為郡)

屬嶺南道領縣五 (石南 鬱平 潭栗 後廢石南潭栗) (宋開寶五年)

年廢鬱平興德并入興業為一縣又廢牢州以定川宕川并入南

流又廢平琴州之容山懷義黨州之撫安善勞并入南流為一縣

屬廣西路 貢銀縮砂領縣二治南流 (本牢州平琴州黨 南流州之地有牢江馬)

(營 興業 唐縣有北 十山 小江)

賓州 (秦屬桂林郡) (二漢為鬱林郡) (晉宋齊因之) (隋屬鬱林郡) (唐)

置賓州或為安城郡屬嶺南道領縣三 (領方 琅邪) (宋開寶二年)

廢琅邪保城二縣廢澄州以止戈無虞賀水三縣併入上林縣來

屬天禧四年置遷江縣屬廣西路 貢銀藤器領縣三 領方 (漢)

(有賓水浮 江古瀾關 上林 本唐澄州三縣 遷江 本邑州霸廢州 有都泥山賀水)

繡州 (秦屬桂林郡) (二漢屬鬱林郡) (晉以後因之) (唐平蕭統置繡)

州或為常林郡屬嶺南道領縣三 (常林 阿林) (宋開寶五年廢繡)

州以其地入容州普寧縣 (詳見容 州下)

象州 (秦屬桂林郡) (二漢屬鬱林郡地) (吳) 又分置桂林郡 (晉) (宋) (齊)

皆因之 (隋) (陳) 置象州因象山為名 (煬帝) 廢入始安郡 (唐) 復置象

州或為象郡 (秦之象郡今合浦郡是也非今象郡) 屬嶺南道領縣三 (武化) (武仙) (陽壽) (宋)

開寶七年廢嚴州以其來賓縣來屬廣西路 貢金簾器領縣

四治陽壽 陽壽 (唐縣有象水) 武僊 (唐縣有僊) 武化 (唐縣) 來

賓 (本廢州縣開寶中廢以歸化并入有祥河江)

柳州 (秦) 土地與象郡同 (晉) 以後屬桂林郡 (隋) 屬始安郡 (唐) 平蕭

銑置昆州貞觀八年改為柳州或為龍城郡領縣五 (馬平) (龍城) (洛封) (洛容)

(象) 淳化元年以洛封屬宜州嘉祐四年廢象縣入洛容屬廣

西路 貢銀領縣三治馬平 馬平 (隋縣有鷓鴣山) 柳城 (梁龍)

(宋改有烏蒙山龍江得江) 洛容 (唐縣有洛青山) 融州 土地與龍城郡同 (唐) 置融州或為融水郡屬嶺南道領縣

三 (融水) 黃水 後併黃水入武陽 (宋) 開寶五年置羅城縣大觀間

陞為清遠軍節度屬廣西路 貢金桂心領縣三治融水 融水

(唐縣有融山) 武陽 (唐縣有靈山永平水) 羅城 (宋縣本珠州)

(靈巖山得江) 入融水

邕州 (秦) 屬桂林郡 (二漢) 以後屬鬱林郡 (唐) 武德四年置南晉州

貞觀五年改為邕州或為朗寧郡建武軍節度邕管經畧使屬嶺

南道領縣七 (宣化) (朗寧) (思龍) (晉興) (宋) 開寶五年廢朗寧封

陵思龍景祐三年廢如和縣入宣化樂昌縣入武緣又管羈縻州

四十四縣五洞十一 貢銀領縣二治宣化 宣化 (隋縣有如和)

(縣越水武羅) 武緣 (唐縣有武緣)

貴州 古西甌駱越之地 (秦) 屬桂林郡徙謫人居之 (自漢) 以下與

鬱林郡同 (唐) 置貴州或為懷澤郡屬嶺南道領縣四 (義山) (懷澤) (朝水)

宋開寶五年廢懷澤湖水義山屬廣西路 貢銀領縣一 鬱林

唐鬱平縣宋改有龍馬山石平

黨州 秦桂林郡地唐永淳元年開古黨洞置黨州或為寧仁郡

屬領南道領縣四 善勞 撫安 寧仁 宋開寶七年廢黨州以其地入鬱

林州之南流縣 詳見鬱林州下

橫州 秦桂林郡二漢鬱林合浦二郡地 吳置寧浦郡 晉因之 宋

齊不改 梁又分置簡陽郡 隋平 陳二郡並廢置簡州後又為緣州

煬帝廢州屬鬱林 唐為橫州或為寧浦郡屬領南道領縣三 寧浦 淳風

宋開寶二年廢樂山淳風又廢鬱州以武羅靈竹并入永

定來屬 貢銀領縣二 治寧浦 寧浦 晉縣有嶺山鳴石山鬱江鰲江 永定 本

州 三縣開寶中廢州并為一縣未屬 嚴州 秦桂林郡地 唐乾封三年置嚴州或為脩德郡屬領南道

領縣三 來賓 歸化 宋開寶七年廢嚴州以脩德歸化屬東賓隸

象州 詳見象州下

鬱州 秦屬鬱林郡 唐置淳州天寶九年改為永定郡乾元元年

復為淳州永貞元年改為鬱州屬嶺南道領縣三 永定 武羅 靈竹 宋

開寶二年廢鬱州以其地屬橫州 詳見橫州下

羅州 秦屬象郡二漢屬合浦郡地 宋屬高涼郡 齊因之 梁 陳置

羅州 因宋置羅州縣為名 及高興郡 隋平 陳郡廢羅州如故 煬帝初州廢併

其地入高涼郡 唐復為羅州或為招義郡屬嶺南道領縣五 石城 吳川

南何 招義 宋開寶四年廢羅州以其地并為吳川一縣入化州

詳見化州下

潘州 秦屬象郡二漢屬合浦郡 唐武德四年置南巖州八年改為

潘州或為南潘郡屬嶺南道領縣三 茂名 南巴 宋開寶五年廢



潘州以其地并入茂名一縣入高州詳見高州下

容州 (秦屬象郡) (二漢屬合浦郡) (隋為合浦永平二郡地) (唐平蕭

銑後置銅州貞觀八年改為容州州有或為普寧郡 餘里有兩石

相對狀若關門闊三十步俗號鬼門閩漢伏波將軍馬援討林邑

鑿由此路立碑石龜尚在昔時往交趾皆由此關其南尤多瘴厲

去者罕得生還諺云 屬嶺南道為下都督經畧領縣六 北流

思關十人夫九不還 羅城 涇龍 (宋屬廣西路為寧遠軍節度開寶三年廢 汝道 渭龍

陵城又廢繡州順州禺州以其地入焉 貢銀硃砂領縣三治普

寧 普寧 隋縣宋廢繡州以常林河林 陸川 唐縣永發順州以

河四縣并入有 北流 隋縣宋廢禺州以峩石扶來羅

鷄籠山龍化水 化州 (秦屬象郡) (二漢屬合浦郡) (唐置辯州或為陵水郡屬嶺南

道領縣三 石龍 陵羅 後發龍化 (宋開寶五年廢陵羅又以廢羅

州之吳川來屬太平興國五年改名化州屬廣西路 貢銀高良

置領縣二治石龍 石龍 隋縣有石龍 吳川 本羅州宋廢其州

屬有黎山 吳川水

白州 (秦屬象郡) (二漢屬合浦郡) (唐平蕭銑於此置南州尋改為

白州或為南昌郡屬嶺南道領縣五 博白 建寧 周羅 後廢龍

豪宋開寶五年廢南昌建寧周羅并作博白一縣政和元年廢以

其地隸鬱林州三年復紹興間復廢為縣隸鬱林州 貢銀縮砂

領縣一 博白 唐縣有博白山博白水周羅

牢州 (秦屬象郡地) (二漢屬日南郡) (吳省晉平) (吳復置) (宋分置南

流郡齊) 曰定川郡 (隋屬合浦郡) (唐置義州後改為智州又改為

牢州或為定川郡屬嶺南道領縣三 南流 定川 (宋開寶五年廢

欽州 (晉以前與白州同) (宋齊) 以來置 (宋壽郡) (梁又置安州) (隋平

欽州 詳見鬱林州

欽州 詳見鬱林州

欽州 詳見鬱林州

欽州 詳見鬱林州

欽州 詳見鬱林州

欽州 詳見鬱林州

陳郡廢而安州如故後改安州為欽州煬帝初州廢置寧越郡唐

為欽州或為寧越屬嶺南道領縣五欽江內亭靈山保京連化宋屬廣

西路開寶五年廢博化欽江內亭三縣 貢高良薑翡翠毛領縣

二治靈山 靈山唐縣有桂山一安遠唐保京縣宋改有安京

武我州 土地與安南府同唐置武我州或為武我郡屬嶺南道

領縣五武我 武勞 如馬 武綠宋為邕州所管右江道羈縻州

廉州 秦象郡地漢置合浦郡後漢同吳改為珠官晉又為合浦

郡宋因之兼置臨瘴郡及越州領郡三治於此時西江都護陳伯

郡唐置廉州州界有或為合浦郡屬嶺南道領縣四合浦 蔡龍 封山

與國八年改太平軍移治海門鎮咸平元年復舊屬廣西路 貢

銀領縣二治合浦 合浦漢縣有合浦 銅船湖珠池石康本常樂州

雷州 秦象郡地二漢以後並屬合浦郡地梁分置合州大同末

以肥為合州此為南合州隋平陳不改煬帝州廢以屬合浦郡唐

置雷州或為海康郡屬嶺南道領縣三海康 遂溪宋開寶五年

廢徐聞遂溪屬廣西路 貢班竹領縣一 海康有擊雷山擊雷

禹州 秦屬象郡唐置宕州後改為東峩州又改為禹州或為温

水郡屬嶺南道領縣四我石 温水 扶桑宋開寶五年廢禹州以其四

縣併作北流一縣屬容州詳見容

宜州 土地與安南府同秦屬象郡後沒於蠻夷唐開置粵州乾

封中更名宜州天寶元年曰龍水郡屬嶺南道領縣四龍水 崖山

東璽五代特為楚馬氏所有後入南漢省崖山東璽宋淳化元年

以新州洛曹縣來屬慶曆三年廢芝州以其地來屬屬廣西路

文獻卷三十三

貢生豆蔻草豆蔻銀領郡五治龍水龍水唐縣有武揭洛曹

唐縣有洛按山唐縣有天河唐縣有忻城唐治思恩唐環州地後沒蠻夷慶曆八年來屬

芝州土地與安南府同唐為芝州或為忻城郡屬嶺南道領縣

一忻城宋馬曆三年隸宜州詳見宜州下

崖州海中之洲也其洲方千里漢武置珠崖儋耳二郡昭帝省儋耳

并珠崖元帝又罷珠崖郡以其阻絕數反故罷棄之與今海康郡

之徐聞縣對自徐聞徑度便風揚帆一日一夕即至梁置崖州隋

置珠崖郡唐為崖州屬嶺南道領縣四舍城隆萬宋廢屬瓊州

而以唐之振州為崖州詳見瓊州下

儋州土地與珠崖郡同漢置儋耳郡唐置儋州或為昌化郡屬

嶺南道領縣五義倫昌化感恩南漢廢富羅宋廢洛陽熙寧

六年降為昌化軍屬廣西路貢高良薑銀領縣三治宜倫宜

倫隋義倫縣宋改有昌化隋縣有昌化感恩隋縣有感恩

吉陽軍土地與崖州同隋置臨振郡唐置振州或為延德郡領

縣五寧遠延德吉陽南漢省延德臨川落屯宋開寶五年改

振州為崖州熙寧六年降為朱崖軍政和七年改吉陽郡今軍城

非崖與振之舊乃舊吉陽縣基也貢高良薑領縣二治寧遠

寧遠隋縣吉陽唐縣熙寧六年二縣並省為鎮紹興復為縣

瓊州土地與珠崖郡同唐割崖州置瓊州或為瓊山郡屬嶺南

道領縣五瓊山甯口容瓊自乾封後沒山洞蠻貞元五年復

七年省容瓊五代時省甯口顏羅宋開寶五年廢崖州以舍城文

昌澄邁三縣來屬熙寧四年省舍城大觀元年割樂會隸萬安軍

是年以黎母山夷峒建鎮州賜軍額為靖海軍節度政和元年鎮

慶以其地及軍額來歸屬廣西路貢銀檳榔領縣四治瓊山

瓊山唐縣有

澄邁

隋縣有

文昌

唐縣有

臨高

唐縣有

萬安州

土地與珠崖同唐置萬安州或為萬安郡屬嶺南道領

縣四

萬安 陵水 南漢省富雲博遠宋屬廣西路大觀元年以瓊

州樂會縣來隸

貢銀領縣三治萬寧

萬寧

唐縣有

陵

水唐縣有

樂會

唐縣有

安南都護府

古駱越之地秦屬象郡漢交趾日南二郡界

人其足大指開廣若並足而立其趾則交故名交趾

後漢因之兼置交州治於此

因之齊領郡七宋領郡五

宋又置宋平郡齊因之亦為交趾郡地

梁陳因之隋平陳廢郡置交州煬帝初州廢置交趾郡唐為交趾

後改曰安南都護府屬嶺南道

貢蕉檳榔鮫革蚶蛇膽翠羽領

縣八

宋平宋置宋平郡在此

朱鳶

吳軍晉縣地舊置武平郡為交趾友

龍編

漢舊

太平

交趾

漢龍編縣地

武平

吳舊

平道

齊置昌南定縣

為丁璉所據其後黎氏李氏陳氏世據安南之地

石湖范氏桂海虞衡志曰余按交趾之名其來最久王制曰

南方曰蠻雕題交趾有不火食者矣蓋混其面額至今猶然

太史公書北至于幽陵南至于交趾西至于龍沙東至于蟠

木日月所照莫不砥屬言極南也漢武帝始置交趾郡在洛

陽萬一千里歷代置守不絕而今為獨蠻方記曰南方曰蠻

雕題交趾有不火食者矣記與雕題同言則其人形必小異

交州記云交趾之人出南定縣足骨無節身有毛卧者更扶

始得起山海經亦言交陘國人交脛郭璞云脚脛曲戾相交

故謂之交趾今安南地乃漢唐郡縣其人百骸與華無異愛

州唐姜公輔實生之何嘗有交脛等說或傳安南有播流山

環數百里皆如鐵圍不可攀躋中有土田惟一竅可入而嘗

自望之人物詭恠不與外人通疑此是古交趾地必有能辨之者

愛州 (秦)象郡地 (漢)武帝置九真郡 (後漢)同 (晉)亦屬九真郡 (宋)齊

因之 (梁)置愛州 (隋)為九真郡 (唐)為愛州或為九真郡屬嶺南道

貢紗純孔雀尾領縣六 九真 安順 崇平 日南 (並漢)縣

無編 (漢)舊縣又有漢西十縣故城今在縣東 軍寧 (宋)無此州

福祿州 土地與九真郡同 (唐)總章二年智州刺史謝法成招懇

生徐昆明北樓等七千餘落以故 (唐)林州地置福祿州或為福祿

郡屬嶺南道 貢白鐵紫銖領縣三 柔遠 唐林 福祿 (宋)

無此州

長州 歷代地理與福祿州同 (唐)立長州天寶元年曰文陽郡

貢金領縣四 文陽 銅蔡 長山 其常 (宋)無此州

驪州 古越裳氏國重九譯者也 (秦)屬象郡 (二漢)屬九真郡 (吳)分

置九德郡 (晉)宋齊因之 (隋)至驪州後為日南郡 (唐)為驪州或為日

南郡屬嶺南道 貢金金泊黃胥象牙犀角沉香斑竹領縣四

九德 (晉)越裳縣 懷驪 浦陽 (晉)宋無此州

峯州 古文明國 (有文)亦陸梁地 (秦)屬象郡 (二漢)屬交趾郡 (吳)分

置新興郡 (晉)改為新昌郡 (宋)齊因之 (陳)置興州 (隋)平陳郡廢改為

峯州 (煬)帝初州廢并入交趾郡 (唐)武德四年以交趾郡之嘉寧置

峯州屬嶺南道 貢銀簾器白蠟蝓蛇膽豆蔻領縣五 嘉寧

承化 新昌 (並漢)龍音蔡 嵩 珠綠 (宋)無此州

陸州 (秦)象郡地 (漢)以來屬交趾郡 (梁)分置黃州及寧海郡 (隋)平

陳郡廢改黃州為玉州 (煬)帝州廢併其地入寧越郡 (唐)復置玉州

上元二年改為陸州 (州界)有 或為玉山郡屬嶺南道 貢銀玳瑁

龍皮翠羽甲香領縣三 烏雷 寧海 華清 (宋無此州)

巖州 土地與合浦郡同 (唐) 調露中析橫貴二州立以巖岡之地

因以為名天寶時曰常樂郡屬嶺南道 貢金領縣四 常樂

恩封 高城 石巖 (宋無此州)

湯州 (秦屬象郡) (唐) 置湯州或為湯泉郡屬嶺南道 貢金領縣

三 湯泉 綠水 羅韶 (宋無此州)

灤州 (隋) 大將軍劉方始開此路置鎮守尋廢不通 (唐) 貞觀中清

平公李弘節尋劉方故道開置灤州以達交趾今州在鬱林之西

南交趾之東北 州界有 其後或為臨潭郡屬嶺南道貞元後沒於

蠻夷名存而已領縣四 灤江 波零 鷓山 弘遠 (宋無此

州) (唐) 貞觀十二年清平公李弘節招降生蠻置龍州或為扶

南郡屬嶺南道領縣七 武勣 武禮 羅籠 扶南 龍賴

武觀 武江 (宋無此州)

環州 (唐) 李弘節開拓生蠻置或為正平郡屬嶺南道領縣八

福零 正平 龍源 饒勉 思思 武名 歌良 蒙都 (宋

無此州)

古州 土地與灤州同 (唐) 李弘節開夷獠置屬嶺南道 貢蠟領

縣三 樂山 古書 樂興 宋無此州

甲州 (唐) 開元中開蠻洞立甲州或為橫山郡屬嶺南道領縣五

都救 惠佐 武龍 橫山 如賴 (宋無此州)

山州 歷代地理與驩州同 (唐) 立山州或為龍池郡屬嶺南道領

縣二貞元未廢 龍池 益山 (宋無此州)

演州 歷代地理與驩州同 (唐) 武德五年立驩州貞觀九年改為

濱州而別立驩州十六年州廢入驩州廣德二年析驩州復立本  
忠義郡亦曰龍池郡又曰漢水郡元立六縣後廢思農武郎武容  
武金四縣屬嶺南道領縣二 忠義 龍池 (宋無此州)

林州 (秦象郡漢日南地東漢因之晉宋以後為林邑所據隋大

業中平林邑立冲州尋州為林邑郡唐初立林州貞觀九年綏懷

林邑乃寄治於驩州之南境漢未曰南郡象林縣功曹區連殺孫

諸農在繼自立累世不實至隋平之立冲州後改為林邑郡唐貞

觀中其君長清職貢乃於驩州南紫橋立林州乃林邑縣以羈縻

之非正屬嶺南道貞元未廢領縣三 林邑 漢象 金龍 海峽

(宋無此州)

景州 歷代地理輿林州同隋大業元年平林邑立蕩州尋改為

比景郡唐初並為七州又更名曰南景州貞觀二年綏懷林邑乃

寄治於驩州之南境八年曰景州比境漢晉屬日南郡後為林邑

大守惟遂計縣邑其王范佛奔乃於其國五月五日立入及表

景在表南九寸一分故自此景以南皆開北戶以向日唐於驩州

南覽橋立景州及比

景縣非正比景也 屬嶺南道貞元未廢領縣三 比景 由文

朱吾 (宋無此州)

按演林景三州(秦漢為郡縣漢末沒於林邑隋復取之唐

初置此三郡至貞元間方廢而唐史地理志及杜氏通典

俱不載故取歐陽志輿地廣記中所載以補之

文獻通考卷之三百二十四

鄒陽 馬 端臨 貴與 著

四裔考

杜氏通典邊防總序曰覆載之內日月新臨華夏居土中生

物受氣正李淳風云談天者八家其士家甘氏石氏渾天之類以度數推之則華夏居天地之中也又歷代史

倭國一名日本在中國直東扶桑復在倭國之東約去中國三萬里蓋近於日出處貞觀中骨利幹國獻馬使云其國在

京師西北二萬餘里夜短晝長從天色暝時黃羊足才熟而東方已曙蓋近日入處今岸州直南水行便風十餘日到赤

土國其國到五月亭午物影却在南一日三食飯皆旋炊不

然遂巡遇時即便臭敗熱氣時甚蓋去日較近其地漸遠

轉寒蓋去日稍遠則洛陽告城縣土圭居覆載之其人性和

而才惠其地產厚而類繁所以誕生聖賢繼施法教隨時拯

弊因物利用三五以降代有其人君臣長幼之序立五常十

倫之教備孝慈生焉恩愛篤焉主威張而下安權不分而法

文獻通考卷之三百二十四



一生人大賚實在於斯三代以前天下列國更相征伐未嘗

鋒鏑月耗歲斲自秦氏罷侯置守兩漢及隋唐戶口皆多於

周室之前矣夫天生烝民而樹君司牧語治道者固當以既

庶而安為本也昔賢有言曰失道而後德失德而後仁失仁而後義

失義而後亂誠謂削厚為薄散醇為醜又曰古者人至老死

不相往來不交不爭自求自足蓋疾時澆巧羨往昔敦淳務

以激勉其慕尚也然人之常情非今是古其朴質事卜固信

固可羨而鄙風弊俗或亦有之緬惟古之中華多類今之夷

狄有居處巢穴焉上古中華亦允居野處後代聖人易之以

宮室今室韋國及黔中羈縻東諸夷及附

巢穴者非少畧舉一二有葬無封樹焉上古中華之葬以

封不樹後代聖王易之以棺槨今鞞國父母死之中野以

棺槨流求國死無棺槨草裏屍以親土而葬上不起墳諸夷

狄殯葬或以火焚或棄水中潭澗州人蚤取死者骨小兩

子盛置山巖石間大抵習俗既殊其法各異不可遍舉矣有

手團食焉殷周之時中華人尚以手團食故禮記云共飯不

食手團有祭立尸焉按後魏以前中華人祭必立尸自秦漢則

尸必廢今風俗父母亡取其狀貌類者以為尸而祭焉宴

好如夫妻事之如父母取損風化驢亂情禮又周隋蠻夷傳

之梁間風俗每春秋祭迎鄉里有美鬢面人送迎為尸以祭

之法遺聊陳一二不能遍舉夏商以前臣不諱耳今夷狄則皆無

諱如此之類甚其地偏其氣梗不生聖哲莫革舊風訓誥之

所不可禮義之所不及外而不內踈而不戚來則禦之去則

備之前代達識之士亦已言之詳矣歷代觀兵黷武討伐戎

夷爰自嬴秦禍患代有始皇恃百勝之兵威既平六國終以

事胡為弊漢武資文景之積蓄務恢封畧天下危若綴旒王

莽復元始之全實志滅匈奴海內遂至潰叛隋煬帝承開皇

之殷盛三駕遼左萬姓怨苦而亡夫持盈固難知足非易唯

後漢光武深達理源建武三十年人康俗阜滅宮馬武請殄

文獻卷三十四

四

七

匈奴帝報曰捨近而圖遠勞而無功捨遠而謀近逸而有終  
務廣地者荒務廣德者強有其有者安貪人有者殘自是諸  
將莫敢復言兵事於戲持盈知足豈特治身之本亦乃治國  
之要歟宋文元嘉中比西漢文景分命諸將經畧河南致拓  
梁二十萬卒悉為周師所虜由是力殫財竭我國家開元天  
寶之際宇內謐如邊將邀寵競圖勲代西陸青海之戍東北  
天門之師積西恒邏之戰雲南渡瀘之役於異域數十萬人  
為吐蕃所攻翰克吐蕃青海海中島置二萬人戍之旋  
十萬衆沒高麗之伐石國於恒邏斯川七萬衆沒向無幽寇內侮  
天下四征未息離潰之勢其可量耶前事之元龜足為殷鑒  
者矣

東

東夷自虎通云夷者踰也言無禮儀或云夷者越也言有九種曰  
仁而好生萬物抵地而出故天性柔順易以道禦有九種曰  
畎夷方夷黃夷白夷赤夷玄夷風夷陽夷千夷率皆土著運畧  
切飲酒歌舞或冠弁衣錦器用俎豆所謂中國失理求之四夷  
者也凡蠻夷戎狄總名曰夷者  
猶公侯伯子男皆號諸侯昔堯命羲仲宅嵎夷曰暘谷蓋日  
之所出也夏后氏太康失德夷人始叛其後知后發即位賓于王  
門獻其樂舞桀為暴虐諸侯內侵商湯革命伐而定之至于仲丁  
藍夷作寇自是或服或叛三百餘年武乙衰弊東夷寢盛遂分遷  
淮岱漸居中土周初封商太師國於朝鮮太師為周陳洪範其地  
今安東府之東悉為東  
夷時管蔡畔周乃招誘淮夷作亂周公征定之其後徐夷僭號  
穆王命楚滅之徐偃王也至楚靈王會申亦來同盟後越遷琅琊遂陵  
暴諸夏侵滅小國秦并天下其淮泗夷皆散為人戶其朝鮮歷千  
餘年至漢高帝時滅武帝元狩中開其地置樂浪等郡至後漢末

為公孫康所有魏晉文得其地其三韓之地在海島之上朝鮮之  
 東南百濟新羅魏晉以後分五韓地新羅又在百濟之東南倭又  
 在東南倭島和反隔越大海夫餘在高麗之北挹婁之南其倭及夫餘  
 自後漢百濟新羅自魏歷代並朝貢中國不絕而百濟唐顯慶中  
 蘇定方滅之高麗本朝鮮地漢武置縣屬樂浪郡時甚微弱後漢  
 以後累代皆受中國封爵所都平壤城則故朝鮮國王險城也後  
 魏周齊漸強盛隋文帝時寇盜遼西漢王諒帥兵討之至遼水遭  
 禱疫而返煬帝三度親征初度遼水敗績再行次遼水會楊玄感  
 反奔退又往將達涿郡屬天下賊起及饑饉旋師貞觀中太宗又  
 親征渡遼破之高宗總章初英國公李勣遂滅其國古之肅慎疑  
 即魏時挹婁自周初貢楛矢石砮楛音戶至魏常道鄉公末東晉元  
 帝初及石季龍時始皆獻之後魏以後曰勿吉國今則曰靺鞨焉  
 大抵東夷書文並同華夏其闕越之地秦平天下以為郡及秦亂  
 其帥又自稱王於故地漢武元封初揚僕滅其國遷其人於江淮  
 虛其地自後雖人庶復集遂為郡縣矣

范曄論曰王制云東方曰夷夷者抵也言仁而好生萬物抵  
 地而出事見風俗通故天性柔順易以道御至有君子不死之國  
 焉山海經曰君子衣冠帶劔食獸使二文虎在傍外國圖曰  
 去瑯琊三萬里山海經曰不死人在交脛東其為人黑色壽  
 不死並在東方昔箕子違衰殺之運避地朝鮮始其國俗未  
 有聞也及施八條之約使人知禁遂乃邑無淫盜門不夜高  
高開也回頑薄之俗就寬略之法行數百年故東夷通以柔  
 謹為風異乎三方者苟政之所暢則道義存焉仲尼懷憤以  
 為九夷可居或疑其陋子曰君子居之何陋之有亦徒有以

焉爾其後遂通接商賈漸交上國而燕人衛滿擾雜其風擾  
也於是從而澆異焉老子曰法令滋彰盜賊多有若箕子之  
省簡文條而用信義其得聖賢作法之原矣

朝鮮

朝鮮

晉張華曰朝鮮者泉水別水汕水三水合為別水凝樂浪朝鮮取名於此也

昔武王封殷太師箕

子於其地箕子教以禮義田蚕又制八條之教

前書曰其法相殺

者以當時償殺相

門戶之閉婦人貞信飲食以遵豆其後四十餘代至戰國時朝鮮

傷者以穀償相盜者男沒入為其家奴女子為婢欲自贖者人五十萬音義曰八築不其見也其人終不相盜無

準亦僭稱王始全燕時嘗畧屬焉為置吏築障塞秦滅燕屬遼東

外徼

秦遼東郡唐安東府之東地

及秦亂燕齊趙人往避地者數萬口漢興為

其遠難守復脩遼東故塞至泚水為界

泚水為界

屬燕人盧縮反入匈

奴燕人衛滿亡命聚黨千餘人

杜回

結蠻夷服而東走出塞度

泚水擊破朝鮮王準君秦故空地上下障

魏略曰昔箕子之後朝鮮侯見周衰燕自尊為王欲東畧地

朝鮮侯亦自稱為王欲與兵遂擊燕以尊周室其大夫禮諫

之乃止使禮西說燕燕止之不攻後子孫稍驕霍燕乃遣將

秦開攻其西方取地二千餘里至滿潘汗為界朝鮮遂弱及

秦并天下使蒙恬築長城到遼東時朝鮮王否立畏秦襲之

畧服屬秦不肯朝會否死其子準立二十餘年而陳項起天

下亂燕齊趙民愁苦稍稍亡往準準乃置之於西方及漢以

盧縮為燕王朝鮮與燕界於泚水及縮反入匈奴燕人衛滿

亡命為胡服東渡泚水詣準降說準求居西界故中國亡命

為朝鮮藩屏準信寵之拜為博士賜以圭封之百里令守西

邊滿誘亡黨眾稍多乃詐遣人告準言漢兵十道至求入宿

文獻卷三百七十四 四書 五  
衛遂遂攻準與滿戰不敵也

後稍復屬真蕃朝鮮諸夷及故燕齊亡命者王之都王險在涓水之東

會孝惠高后時天下初定遼東太守即約滿為外臣保塞外以故

滿得兵威財物侵降其旁小邑真蕃臨屯皆來服屬地方數千里

傳子至孫右渠所誘漢亡人滋多初漢約朝鮮蠻夷君長欲入見

天子勿得禁止以聞右渠既未嘗入真蕃辰國謂辰韓也欲上書

見天子又雍闕弗通元封二年漢使涉何譙諭右渠終不肯奉詔

使裨王長送何至涓水何刺殺之歸報曰殺朝鮮將上為其名美

弗詰拜何遼東東部都尉朝鮮怨發兵襲攻殺之漢遣樓船將軍

揚僕從齊浮渤海兵五萬左將軍荀彘出遼東誅右渠發兵距險

漢兵不利天子為兩將未有功乃使衛山因兵威往諭右渠右渠

見使者頓首謝願降恐將詐殺臣今見信節請服降遣太子入謝

獻馬五千疋及饋軍糧人眾萬餘持兵方渡涓水使者與左將軍

疑其為變謂太子已服降宜令人毋持兵太子亦疑使右將軍

誅之遂不度涓水復引歸山報天子誅山會兵圍之右渠堅城守

數月未能下朝鮮王乃私約降樓船兩將不相得兵久不決左將

軍執樓船併其軍因急擊朝鮮王不肯降元封三年夏尼谿相參

乃使人殺王右渠來降遂定朝鮮為真蕃臨屯樂浪玄菟四郡後

為東夷之地昭帝時罷臨屯真蕃以并樂浪玄菟自內屬以後風俗稍

薄法禁亦浸多至於六十餘條

滅音穢

滅亦朝鮮之地南與辰韓北與高句麗沃沮接東窮大海西至樂

浪漢武帝元朔元年滅君南閭等畔朝鮮率二十八萬口詣遼東

內屬帝以其地為蒼海郡數年乃罷至元封三年滅朝鮮分置四

郡

郡昭帝時并二郡入樂浪玄菟復徙玄菟居句麗自單大領以東  
沃沮濊貊并屬樂浪後以境土廣遠復分領東七縣置樂浪東部  
都尉光武建武六年省都尉官遂棄領東地悉封其渠帥為縣侯  
皆歲時朝賀無大君長自漢以來其官有侯邑君三老統主下戶  
其耆舊自謂與高麗同種言語法俗大抵相類其人性謹愿少嗜  
慾有耻男女衣皆著曲領男子繫銀花廣數寸以為飾其俗重山  
川山川各有部分不得輒相干涉同姓不婚多所忌諱疾病死亡  
即棄舊宅更作新居知種麻養蠶綿布曉候星宿先知年歲豐約  
不以珠玉為寶常用十月祭天晝夜飲酒歌舞名曰舞天又祭虎  
以為神其邑落有侵犯者輒相罰責生口牛馬名之為青禍少寇  
盜作矛長三丈或數人共持之能步戰樂浪檀弓出其地又多文  
豹有果下馬高三尺乘之可於果樹下行也其海出班魚皮漢時

常獻之魏齊王正始六年不耐滅侯等舉邑降四時詣樂浪帶方  
二郡朝謁並今東夷之地有軍征賦調如中華人為

馬韓

韓有三種一曰馬韓後漢時通焉二曰辰韓三曰弁辰馬韓在西  
有五十四國其地與樂浪南倭樓辰韓在東十有二國其北與穢  
貊接弁辰在辰韓之內率有二國其南亦與倭接凡七十八國百  
濟是其一焉大者萬餘戶小者數千家各在山海間地合方四千  
餘里東西以海為限皆古之辰國也馬韓最大其立其種為辰王  
都目支國盡王三韓之地其諸王先皆是馬韓種人為馬韓人知  
田蚕作綿布出大栗如梨有長尾雞尾長五尺邑落雜居亦無城  
郭作土室形如冢開戶在上不知跪拜無長幼男女之別不貴金  
寶錦蜀不知騎乘牛馬唯重纓珠以綴衣為飾及懸頸垂耳大率

皆魁頭露紒

魁頭猶科頭也謂以髮紒繞成科結也紒音計

布袍草履其人壯勇少年有

築室作力者輒以繩貫脊皮縱以大木嚙呼為犍常以五月祭鬼

神晝夜酒會群聚歌舞輒數十人相隨蹋地為節十月農功畢

亦復如之諸國邑各以一人主祭天神號為天君又立蘇塗魏志

國各有別邑為蘇塗諸亡也至其建大木以縣鈴鼓事鬼神其南

中皆不還之蘇塗之義有以浮屠建大木以縣鈴鼓事鬼神其南

界近後亦有文身者其國各有帥大者自名為臣智其次為邑借

敵在山海間無城郭有愛襄國牟水國桑外國小石索國大石索

國優休牟涿國臣濱沽國伯齊國速盧不斯國日華國古誕者國

古離國怒藍國月支國治離牟盧國素謂乾國古爰國莫盧國卑

離國占離卑國占釁國支侵國狗盧國卑彌國監矣卑離國古蒲

國到利鞠國舟路國兒林國駟盧國內卑離國感矣國萬盧國辟

卑離國舊斯烏且國一離國不彌國友半國狗素國棲盧國牟盧

卑離國臣蘇塗國莫盧國古臘國臨素半國臣雲新國如來卑離

國楚山塗卑離國一難國狗矣國不雲國不斯濱邪國爰池國乾

馬國楚離國凡五十餘國大國萬餘家小國數千家總十餘萬戶

辰王治月支國臣智或加優呼臣雲遣支報安邪跋支濱臣離兒

不例拘邪秦支庶之號其官有魏率善邑君歸義侯中郎將都尉

伯長侯初朝鮮王準既為衛滿所攻奪將其左右官人走入海攻

馬韓破之自立為韓王魏畧曰其子友親留在國者因冒姓其後

絕滅今韓人猶有奉其祭祀者準既滅馬韓人復自立為辰王建

武二十年韓人蕙斯人蘇馬謨等詣樂浪貢獻光武封蘇馬謨為

漢蕙斯邑君使屬樂浪郡四特朝謁靈帝末韓滅並盛郡縣不能

制百姓苦亂多流亡入韓者獻帝建安中公孫康分屯有有鹽縣

屯有有鹽並漢遼東屬郡唐並為東夷地以南荒地為帶方郡遣公孫模張敞等收集

遺民與兵伐韓濊舊民稍出是後倭韓遂屬帶方魏景初中明帝  
憲遣帶方太守劉昕樂浪太守鮮于嗣越海定二郡諸韓國臣智  
加賜邑君印綬其次為邑長其俗好衣憤下戶詣郡朝謁皆假衣  
憤自服印綬衣憤千有餘人部從事吳林以樂浪本統韓國分割  
辰韓八國以與樂浪晉武帝太康元年二年其王頰遣使入貢方  
物七年八年十年又頰至太熙元年詣東夷校尉何龕上獻咸寧  
三年復來明年又請內附其王來朝自後無聞三韓蓋為百濟新  
羅所吞併又有州胡在馬韓之西海中大島上其人差短小言語  
不與韓同皆髡頭如鮮卑但衣韋衣有上無下畧如裸勢養牛豕  
乘船來貨市韓中

辰韓

辰韓耆老自言秦之亡人避苦役來適韓國馬韓割其東界地與  
之有城柵其言語有類秦人由是或謂之為秦韓其王常用馬韓  
人作之世世相繫襲辰韓不得自立為王明其為流移之人故也  
其名國為邦弓為弧賊為寇行酒為行觴相呼皆為徒諸小邑各  
有渠帥大者名臣智次有險側次有樊穢次有殺奚次有邑借皆  
其官名土地肥美宜五穀知蚕桑作縑布乘駕牛馬嫁娶以禮其  
俗男女有別以大鳥羽送死其意欲使死者飛揚國出鐵韓濊倭  
皆從取之諸市買皆用鐵如中國用錢又以供給二郡俗喜歌舞  
飲酒鼓琴瑟其瑟形似筑彈之亦有音曲兒生便以石厭其頭欲  
其匾故辰韓人皆匾頭匾音補男女近倭亦文身便步戰兵仗與  
馬韓同其俗行者相逢皆往讓路晉武帝太康中三來朝貢

弁辰

弁辰與辰韓雜居亦有城郭衣服居處與辰韓同言語風俗相似



祠祭鬼神有異施竈皆在戶西其人形皆長大羨髮衣服潔清而刑法嚴峻其國近倭故頗有文身者

天餘

夫餘國在玄菟北千里南與高句麗東與挹婁西與鮮卑接北有弱水地方二千里本穢地也初北夷索離國王出行索或作素其音度洛反

侍兒於後隻身隻音人王還欲殺之侍兒曰前見天上有氣大如鷄子來降我因以有身王囚之後遂生男王令置於豕牢者牢音豕

以口氣虛之不死復徙於馬蘭蘭音也馬亦如之王以為神乃聽母叔養名曰東明東明長而善射王忌其猛復欲殺之東明奔走南

至掩虎水今高麗中有蓋斯水疑此水是也以弓擊水魚龍皆聚浮水上東明乘之得度因至夫餘而王之焉於東夷之域最為平敞土宜五穀出

名馬赤玉貂豹豹似豹無前足音如八反大珠如酸棗以貝柵為城有宮室倉庫牢獄其人羸大疆勇而謹厚不為寇鈿以弓矢刀矛為兵以六畜

畜名官有馬加牛加狗加其邑落皆主屬諸加食飲用俎豆會同拜爵洗爵揖讓升降以臘月祭天大會連日飲酒歌舞名曰迎鼓

是時斷刑獄群囚徒有軍事亦祭天殺牛以躡占其吉凶魏志曰牛躡解者為凶合行人無書夜好歌吟音聲不絕其俗用刑嚴急被誅者

皆沒其家人為奴婢盜一責十二男女淫皆殺之尤治惡妬婦既殺復尸於山上兄死妻嫂死則有擲無棺殺人殉葬多者以百數

其王葬用玉匣漢時常豫以玉匣付玄菟郡王死則迎取以葬焉建武中東夷諸國皆來獻見二十五年夫餘王遣使奉貢光武厚

答報之於是使命歲通至安帝末初五年夫餘王始將步騎七八千人寇鈿樂浪殺傷吏民後復歸附永寧元年乃遣嗣子尉仇台

詣闕貢獻天子賜尉仇台印綬金綵順帝永和元年其王來朝京

師帝作黃門鼓吹角抵戲以遣之(桓帝)延熹四年遣使朝賀貢獻  
永康元年王天台將二萬餘人寇玄菟太守公孫域擊破之  
斬首千餘級至(靈帝)熹平三年復奉章貢獻夫餘本屬玄菟(獻帝)  
時其王求屬遼東云(漢)末公孫度雄張海東威服外夷夫餘王尉  
仇台更屬遼東時句麗鮮卑疆度以夫餘在二虜之間妻以宗女  
尉仇台死簡位居立無適子有孽子麻餘位居死諸加共立麻餘  
牛加兄子各位居為大使輕財善施國人附之歲歲遣使請京師  
貢獻(魏)正始中幽州刺史毋丘儉討句麗遣玄菟太守王頌詣夫  
餘位居遣大加交迎供軍糧季父牛加有二心位居殺季父父子  
籍沒財物遣使薄斂送官舊天餘俗水旱不調五穀不熟輒歸怨  
於王或言當易或言當殺麻餘死其子依慮年六歲立以為王(晉)  
太康六年為慕容廆所襲破依慮自殺子弟走保沃阻天餘庫有

王瑩珪瓚數代之物傳世以為寶者老言先代所賜也魏略曰自

先世以來武帝以何龜為護東夷校尉明年夫餘後王依羅遣使

詣龜求率見人還復舊國龜遣督護賈沉以兵送之虜又要之於  
路沉與戰破之依羅乃得復國爾後每為寇掠其種人賣於中國  
帝又以官物贖還禁市夫餘之口自後無聞

倭 即日本 倭於為切順貌 烏何切國名

倭在韓及帶方郡東南大海中依山島為居去樂浪郡境及帶方  
郡並一萬二千里凡百餘國自漢武帝滅朝鮮使驛通於漢者三  
十許國國在稱王世世傳統其大倭王居邪馬臺國按今口和摩  
樂浪徼去其國萬二千里去其西北界拘邪韓國七千餘里其地  
大較在會稽東冶之東與朱崖儋耳相近故其法俗多同土宜禾  
稻麻紵蚕桑知識績為縑布出白珠青玉其山有丹土氣溫暖冬

夏生萊茹無牛馬虎豹羊鵠鵠或作雞其兵有矛楯木弓竹矢或以骨

為鏃男子皆黥面文身以其文左右大小則尊卑之差其男衣皆

橫幅結束相連女人被髮屈紒衣如單被貫頭而著之並以用朱

粉身說文曰切塵也音彌頤反如中國之用粉也有城柵屋室父母兄弟異處

唯會同男女無別飲食以手而用籩豆俗皆徒跣以蹲踞為恭敬

人性嗜酒多壽考至百餘歲者甚眾國多女子大人皆有四五妻

其餘或兩或三女人不淫不妬又俗不竊盜少爭訟犯法者沒其

妻子重者滅其門族其死停喪十餘日家人哭泣不進酒食而等

類就歌舞為樂灼骨以卜用決吉凶行來度海令一人不擲沐不

食肉不近婦人名曰持衰若在塗吉利則顧以財物如病疾遭害

以為持衰不謹便共殺之建武中元二年倭奴國奉貢朝賀使人

自稱大夫倭國之極南界也光武賜以印綬安帝末初元年倭國

王帥升等獻生口百六十人願請見桓靈間倭國大亂更相攻伐

歷年無主有一女子名曰卑彌呼年長不嫁事鬼神道能以妖惑

眾於是共立為王侍婢千人小有見者唯有男子一人給飲食傳

辭語居處宮室樓觀城柵皆持兵守衛法俗嚴峻自女王國東度

海千餘里至拘奴國雖皆倭種而不屬女王自女王國南四千餘

里至侏儒國人長三四尺自侏儒東南行船一年至裸國黑齒國

使驛所傳極於此矣會稽海外有東鯤人鯤音達矣反分為二千餘國又有夷

州及澶州傳言秦始皇遣方士徐福將童男女數千人入海事見史記

求蓬萊神仙不得徐福畏誅不敢還遂止此州世世相承有數萬

家人民時至會稽市會稽東治縣人有入海行遭風流移至澶州

者所在絕遠不可往來南史倭西南里有海人身黑眼白裸而醜其肉美行者或射而食之文身國在倭東北七千里人體有文如獸其額上有三文文直者貴文小者賤土俗勸樂物豐而賤行客不齎糧有屋宇無城郭國王所居飾以金

銀珍麗遠屋為壑廣一丈實以水銀兩則流于水銀之上市用珍  
寶犯罪輕者鞭杖死罪則置猛獸食之有枉則默避而不食經宿  
則赦之大漢國在文身國東五千餘里無兵戈不攻戰風俗並與  
文身國同而言語異倭國有獸如牛各曰山鼠又有大蛇吞此獸  
蛇皮堅不可斫其上有孔乍開乍  
閉時或有光射中之蛇則死矣

魏志曰從帶方郡至倭循海岸水行歷韓國爾南東到其北  
岸狗邪韓國七千餘里至對海國其大官曰卑狗副曰卑奴母  
離所居絕島方可四百餘里土地山險多深林道路如禽鹿徑  
有千餘戶無良曰食海物自活乘船南北市糴又南渡一海千  
餘里名曰瀚海至一大國官亦曰卑狗副曰卑奴母離方可三  
百里多竹木叢林有三千許家差有田地耕田猶不足食亦南  
北市糴又渡一海千餘里至末盧國有四千餘戶濱山海居草  
木茂盛行不見前人好捕魚鱧水無深淺皆沉沒取之東南陸  
行五百里到尹都國官曰爾支副曰世謨舩柄渠舩有千餘戶

世有王皆統屬女王國郡使往來常所駐東南至奴國百里官  
曰兕馬舩副曰卑奴母離有二萬餘戶東行至不彌國百里官  
曰多模副曰卑奴母離有千餘家南至投馬國水行二十日官  
曰彌彌副曰彌彌那利可五萬餘戶南至邪馬一國女王之所  
都水行十日陸行一月官有伊支馬次曰彌馬井次曰彌馬獲  
支次曰奴佳鞮可七萬餘戶自女王國以北其戶數道里可得  
畧載其餘旁國遠絕不可得詳次有斯焉國次有已百支國次  
有伊邪國次有郡支國次有彌奴國次有好古都國次有不呼  
國次有姐奴國次有對蘇國次有蘇奴國次有呼邑國次有華  
奴蘇奴國次有鬼國次有為吾國次有鬼奴國次有邪馬國次  
有躬臣國次有巴利國次有支惟國次有烏奴國次有奴國此  
女王境界所盡其南有狗奴國男子為王其官有狗古智卑狗

不屬女王自郡至女王國萬二千餘里

魏景初二年既平公孫氏倭女王遣大夫難升米等詣郡求詣天子朝獻太子送詣郡乃以金印紫綬封為親魏倭王升難未等並拜中郎校尉假銀印青綬勞賜優渥正始元年太守弓遵遣使奉詔書印綬并齎詔賜金帛錦蜀刀鏡采物倭王國使上表答謝詔息其四年復遣使上獻生口方物八年太守王頎到官倭女王卑彌呼與狗奴國男王卑彌弓乎素不和遣使詣郡說相攻擊狀遣塞(晉)掾史張政等齎詔告諭之卑彌呼死更立男王國中不服更相誅殺復立卑彌呼宗女壹與年十三為王國中遂定壹與遣使送政等還因獻男女生口貢白珠青大句珠異文雜錦(晉)武帝太始初遣使重譯入貢安帝時倭王讚遣使入朝貢(宋)武帝永初二年詔曰倭讚遠誠宜旣可賜除授(文帝)元嘉二年讚又遣使奉表獻方物讚死弟珍立遣使貢獻自稱使持節都督倭百濟新羅任那奉韓慕韓六國諸軍事安東大將軍倭國王表求除正詔除安東將軍倭國王珍又求除正倭消等十三人平西征虜冠軍輔國將軍等號詔並聽之二十年倭國王濟遣使奉獻復以為安東將軍倭國王二十八年加使持節都督倭新羅任那加羅秦韓慕韓六國諸軍事安東將軍如故并除所上二十三人職濟死世子興遣使貢獻(孝武)大明六年詔授興安東將軍倭國王興死弟武立自稱使持節都督倭百濟新羅任那加羅秦韓慕韓七國諸軍事安東大將軍倭國王(順帝)昇明二年遣使上表言自昔祖彌躬猥甲冑跋涉山川不遑寧慶東征毛人五十五國西服衆夷六十六國陵平海北九十五國王道融泰廓土遐畿累葉朝宗不愆于歲道逕百濟裝飾船舫而句麗無道圖欲見吞臣亡考濟方欲大舉

奄喪父兄使垂成之功不獲一簣今欲練兵申父兄之志竊自假  
開府儀同三司其餘咸各假授以勸忠節詔除武使持節都督後  
新羅任那加羅秦韓慕韓六國諸軍鎮東大將軍梁武帝即位進  
武號征東大將軍陳平至隋開皇二十年倭王姓阿每字多利思  
叱孤號阿輩鷄彌遣使詣闕上令所司訪其風俗使者言倭王以  
天為兄次日為弟天明時出聽政跣趺坐日出便停理務云委我  
弟文帝曰此大無義理於是訓令改之王妻姓雞彌沒官有女六  
七百人名太子謂利歌彌多弗利無城郭內官有十二等一曰大  
德次小德次大仁次小仁次大義次小義次大禮次小禮次大智  
次小智次大信次小信負無定數有軍尼一百二十人猶中國又  
宰八十戶置一伊尼翼如今里長也一伊尼翼屬一軍尼其服飾  
男子衣裙襦其袖微小履如履形漆其上繫之脚人庶多跣足不  
得用金銀為飾故時衣橫幅結束相連而無縫頭亦無冠但垂髮  
於兩耳上至隋其王始制冠以錦綵為之以金銀鏤花為飾婦人  
束髮於後亦衣裙襦裳皆有襪織竹聚以為梳編草為薦雜皮為  
表緣以文皮有弓矢刀稍弩積斧漆皮為甲骨為矢鏞雖有兵無  
征戰其王朝會必陳設儀仗其國樂戶可十萬俗殺人強盜及姦  
皆死盜者計贓酬物無財者沒身為奴自餘輕重或流或杖每訊  
寃獄不承引者以木壓膝或張強弓以弦鋸其項或置小石於沸  
湯中令所競者探之云理曲者即手爛或置蛇壘中令取之云曲  
者即螫手人頗恬靜罕爭訟少盜賊樂有五絃琴笛男女多黥臂  
點面文身沒水捕魚無文字唯刻木結繩敬佛法於百濟求得佛  
經始有文字知卜筮尤信巫覡每至正月一日必射戲飲酒其餘  
節畧與華同好棊博握槊樗蒲之戲氣候溫煖草木冬青土地膏

腹水多陸少以小環桂顛顛項令入水捕魚日得百餘頭俗無盤  
俎籍以櫛葉食用手舖之性質直有雅風女多男少婚嫁不取同  
姓男女相悅者即為婚婦入夫家必先跨火乃與夫相見婦人不  
淫妬死者斂以棺槨親寢就苑歌舞妻子兄弟以白布制服貴人  
三年殯庶人卜日而瘞及葬置苑船上陸地牽之或以小輿有阿  
蘇山其石無故火起接天者俗以為異因行禱祭有如意寶珠其  
色青大如雞卵夜則有光云魚眼睛也新羅百濟皆以倭為大國  
多珍物並仰之恒通使往來大業三年其王多利思比孤遣朝貢  
使者曰聞海西菩薩天子重興佛法故遣朝拜兼沙門數十人來  
學佛法國書曰日出處天子致書日沒處天子無恙云云帝覽不  
悅謂鴻臚卿曰夷書有無禮者勿復以聞明年上遣文林郎裴世  
清使倭國度百濟行至竹島南望耽羅國經都斯麻國迤在大海  
中又東至一支國又至竹斯國又東至秦王國其人同於華夏以  
為夷洲疑不能明也又經十餘國達於海岸自竹斯國以東皆附  
庸於倭倭王遣小德何鞏臺從數百人設儀仗鳴鼓角來迎後十  
日又遣大禮奇多毗從二百餘騎郊勞既至彼都其王與世清來  
貢方物此後遂絕唐太宗貞觀五年遣使入朝帝矜其遠詔有司  
無拘歲貢遣新州刺史高仁表往諭與王爭禮不平不肯宣詔而  
還久之更附新羅使者上書求微初其王孝德即位改元白雉獻  
琥珀瑪瑙時新羅為高麗百濟所暴高宗賜璽書令出兵援新羅  
未幾孝德死子天豐財立死子天智立明年使者與蝦蟇人偕朝  
蝦蟇人亦居海島中其使者鬚長四尺許珥箭於首令人戴馘立  
數百步射無不中者天智死子天父立死子總符立咸亨元年遣  
使賀平高麗後稍習夏音惡倭名更號日本使者自言國近日所

出以為名或云日本乃小國為倭所併故冒其號使者不以情故疑焉又妄夸其國都方數千里南西盡海東北限大山其外即毛人云長安元年其王文武立改元曰大寶遣朝臣真人粟田真方物朝臣真人者猶唐尚書也冠進德冠頂有華籜四被紫袍帛帶真人好學能屬文進止有容武后宴之麟德殿授司膳卿還之文武死子阿用立死子聖武立改元曰白龜開元初粟田復朝請從諸儒授經詔四門助教趙玄默即鴻臚等為師獻大幅巾為贄悉賞物貨書以歸其副朝臣仲滿纂華不肯去易姓名曰朝衡歷左補闕儀王友多所該識久乃還聖武死女孝明立改元曰天平勝寶天寶十二載朝衡復入朝上元中擢左散騎常侍安南都護新羅梗海道更繇明越州朝貢孝明死大炊立死以聖武女高野姬為王死白璧立建中元年使者真人興能獻方物真人蓋因官而

氏者興能善書其帝以璽而澤人莫識貞元末其王曰桓武遣使者朝其學子橘免勢浮屠空海願留肄業歷二十餘年使者高階真人來請免勢等俱還詔可次諾樂立次嵯峨次淳和次仁明仁明直開成四年復貢次文德次清和次陽成次光孝直光啓元年其東海嶼中又有邪古波邪多尼三小王北距新羅西北百濟西南直越州有絲絮怪珍云宋雍熙元年本國僧裔然與其徒五人浮海而至獻銅器十餘事并本國職負今年代紀各一卷裔然衣綠自云姓藤原氏父為真連真連其國五品官也裔然善隸書而不通華言問其風土但書以對上召見存拊甚厚賜紫衣上聞其國王一姓傳繼臣下皆世官因謂宰相曰此島夷耳乃世祿遐其臣亦繼襲不絕蓋古之道也中國唐李寓縣分割梁周五代享歷尤促大臣世胄鮮能嗣續可嘆也其國多中國典籍裔然之



來復得孝經一卷越王孝經新義第十五一卷皆金縷紅羅襪水晶為軸孝經即鄭氏註者越王乃唐太宗子越王貞新義者記室參軍任希古等撰也裔然又求印本大藏經詔給之二年隋台州寧海縣商人船歸其國後數年遣弟子奉表來謝又別啓貢佛經及方物

裔然書曰國中有五經書及佛經白居易集七十卷並得自中國土宜五穀而少麥交易用銅錢文曰乾文大寶畜有水牛驅羊多犀象產絲蠶多織綃薄緻可愛樂有中國高麗二部四時寒暑大類中國國之東境接海島夷人所居身面皆有毛東奧州產黃金西別島出白銀以為貢賦國王以王為姓傳襲至今王六十四世文武寮吏皆世官其年代紀所記云初主號天御中主次日天材雲魚其後皆以尊為號次天

八重雲尊次天忍尊次膽波尊次萬魂尊次利利魂尊次國

狹狹尊次角龔魂尊次津舟尊次面重見尊次國常立尊次

尊次彥瀨尊次上凡十三世並都於筑紫日向宮彥瀨第

四子號神武天皇自筑紫宮入居大和州彊原宮即位元年

甲寅當周僖王時次綏靖天皇次安寧天皇次懿德天皇次

孝昭天皇次孝安天皇次孝靈天皇次孝元天皇次開化天

皇次崇神天皇次垂仁天皇次景行天皇次城務天皇次神

哀天皇國人言今為鎮國香椎大神次神功天皇開化天皇

之曾孫女又謂之息長足姬天皇國人言今為太奈良姬大

神次應神天皇始於百濟得中國文字今號八番菩薩有大

臣號紀武內年三百七歲次仁德天皇次履中天皇次反正

天皇次允恭天皇次安康天皇次雄略天皇次顯宗天皇次  
仁賢天皇次武烈天皇次繼體天皇次安閑天皇次宣化天  
皇次天國排開廣庭天皇亦名銘明天皇壬申歲始傳佛法  
於百濟國當此(梁)承聖元年次達海天皇次用名天天皇有  
子曰聖德太子年三歲聞十人語同時解之七歲悟佛法於  
菩提寺講聖鬘經天兩曼陀羅華當此(隋)開皇中遣使泛海  
至中國求法華經次崇峻天皇次推古天皇欽明天皇之女  
也次舒明天皇次皇極天皇次考德天皇白雉四年律師道  
照佛法至中國從三歲僧玄重授經律論當此永徽四年也  
次天豐財重日足姬天皇令僧智通等入(唐)求大乘法相教  
當此顯慶三年也次天智天皇次天武天皇次持總天皇次  
文武天皇大寶三年當此長安元年遣粟田真人入(唐)求書  
籍律師道慈求經律次阿闍天皇次飯飯天皇次聖武天皇寶  
龜元年遣僧正元昉入朝當此開元四年也次孝明天皇武  
聖天皇之女也天平勝寶四年當此天寶中遣使及僧入(唐)  
求內外經教及傳戒次大炊天皇次高野天皇聖武天皇之  
女也次白壁天皇遣二僧靈仙行賀入(唐)禮五臺山學佛法  
次栢武天皇遣騰元葛野與空海大師及延曆寺僧澄入(唐)  
請天台小傳智者正觀義元和元年也次諾天皇次諾樂天  
皇次嵯峨天皇次淳和天皇次仁明天皇當此開成會昌中  
遣僧入(唐)禮五臺次文德天皇當此大中次清和天皇次  
陽城天皇次光孝天皇遣僧宗睿入(唐)傳教當此光啓元年  
也次仁和天皇當此(梁)龍德中遣僧寬建等入朝次醍醐天  
皇次天慶天皇次封上天皇當此(周)廣順年也次冷泉天皇

今為大上天皇次守平天皇即今王也凡六十四世幾內有  
山成太和河內和泉攝津凡五州共統五十三郡兼海道有  
伊賀伊勢志摩張參河遠江駿河伊豆甲斐相模武藏安房  
上總常陸凡十四州共統百二十六郡東山道有近江美濃  
飛驒信濃上野下野陸奥出羽凡八州共統百二十二郡北  
陸道有若狹越前加賀能登越中越後佐渡凡七州共統三  
十郡山陰道有丹波丹波前丹波後丹波小縣出雲石見隱岐凡  
八州共統五十二郡小陽道有播磨美作備前備後安藝周  
防長門凡八州共統六十九郡南海道有伊紀淡路河波諸  
耆伊豫土佐凡六州共統四十八郡西海道有筑前筑後豐  
前豐後肥後日向大隅薩摩凡九州共統九十三郡又有一  
伎對馬多祿凡三島各統二郡是謂五畿七道凡三千七百  
七十二鄉四百一十四驛八十八萬三千三百二十九課丁  
課丁之外不可詳見皆裔然所記云按隋開皇唐永徽長安  
天寶元和開成史稱遣使來貢與此所記皆同大中光啓能  
德及周廣順中皆嘗遣僧至中國唐書五代史失其傳唐咸  
亨中及開元二十三年大曆十二年建中元年皆來朝貢其  
記不載

咸平五年建州海賈周世昌遭風飄至日本凡七年得還與其國  
人滕木吉至上皆召見之世昌以國人唱和詩來上其詞雕刻層  
淺無取後賜裝錢遣還景德元年其國僧寂照八人來朝寂照不  
曉華言而識文字繕寫甚妙凡問答並以筆札詔號圓通大師賜  
紫方袍天聖四年明州言日本國太宰府遣人貢方物而不持本  
國表詔却之其後亦未通朝貢南賈時有傳其物貨至中國者熙

寧五年有僧誠尋至台州止天台國清寺願留州以聞詔使赴闕  
誠尋獻銀香爐木榼子白琉璃五香水精紫檀琥珀所飾念珠及  
青色織物綾神宗以其遠人而有戎業處之開寶寺盡賜回來僧  
紫方袍是後連貢方物而來者皆僧也元豐元年使通事僧仲回  
來賜號慕化懷德大師明州又言得其國太宰府牒因使人孫忠  
還遣仲回等貢色段二百疋水銀五千兩州以孫忠乃泛海商客  
而貢禮與諸國異請自移牒報而答其物直付仲回東歸於之乾  
道五年附明州綱首進貢方物淳熙三年其國人泛海遭風飄至  
明州無口食詔給之又有百人行丐於市至臨安詔守匠支給津  
遣往明州養贍候有便船發回本國十年七十三人飄至秀州華  
亭紹熙元年飄至泰州詔見行貨物色抽買船隻物件盡數給還  
仍給常平米賑恤慶元六年至平江嘉泰二年至定海縣詔並支

給錢米養贍候風便津發回國

按倭人自後漢始通中國史稱從帶方至倭國循海水行  
歷朝鮮國下爾東渡三海歷七國凡一萬二千里然後  
至其國都又言去樂浪郡境及帶方郡並一萬二千里在  
會稽東與儋耳相近其地去遼東甚遠而去閩浙甚邇其  
初通中國也實自遼東而來故其迂回如此至六朝及宋  
則多從南道浮海入貢及通互市之類而不自北方則以  
遼東非中國土地故也三朝志雍熙中僧裔然入貢歸國  
後奉表來謝余其來則曰望落日而西行十萬里之波濤  
難盡顧信風而東別數千重之山嶽易過何其遠也叙其  
歸則曰季夏解台州之纜孟秋達本國之郊又何其近也  
而繼之曰爰逮明春初到舊邑緇素欣待侯伯慕迎然則

其國境雖去浙東甚近而其國部則又必半年而後達歟

文獻通考卷之三百二十四

文獻通考卷之三百二十五

四裔考

高句麗

鄱陽 馬 端臨 貴與 著

高句麗其先出夫餘王嘗得河伯女因閉於室內為日所照引身避之日影又逐既而有孕生一卵大如五升夫餘王棄之與犬豕皆不食棄於路牛馬避之棄於野衆鳥以毛茹之王剖之不能破遂還其母母以物裹置煖處有一男破而出及長字之曰朱蒙其俗言朱蒙者善射也夫餘人以朱蒙非人所生請除之王不聽命之養馬朱蒙私試知其善惡駿者減食令瘦駕者善養令肥夫餘王以肥者自乘瘦者給朱蒙後狩于田以朱蒙善射給一矢朱蒙雖一矢殪獸甚多夫餘之臣又謀殺之其母告朱蒙朱蒙乃與馬

達等二人東南走中道遇大水欲濟無梁追者甚眾朱蒙告水曰  
我是日子河伯外孫今追兵垂及如何得濟於是魚鱉為之成橋  
朱蒙得渡魚鱉遂解追騎不得渡朱蒙遂至普述水遇見三人一  
著麻衣一著衲衣一著水藻衣與朱蒙至紇升骨城遂居焉號曰  
高句麗因以高為氏其在夫餘妻懷孕朱蒙逃後生子始閭諧及  
長知朱蒙為國王即與母亡歸之名曰閭達委之國事朱蒙死子  
如栗如栗死子莫來乃并夫餘其在遼東之東千里南與朝鮮  
穢貊東與沃沮北與夫餘接地方二千里多大山深谷人隨而為  
居少田業故其俗節於飲食而好脩宮室言語法則與夫餘同蓋  
其別種也跪拜曳一脚行步皆走凡有五族有消奴部絕奴部順  
奴部灌奴部桂婁部紫今高麗五部一曰內部一名黃部即桂婁  
東部一名左部即順奴部也二曰北部一名後部即絕奴部也三曰  
即灌奴部也五曰西部一名右部即消奴部也本消奴部為王  
稍微弱後桂婁部代之其置官有相加對盧沛者古鄒大加大加  
高麗掌賓客之官如鴻臚也 王簿優台使者帛衣先人漢武帝滅朝鮮以高句  
麗為縣使屬玄菟賜鼓吹伎人其俗淫皆潔淨自熹暮夜輒男女  
群聚為倡樂好祠鬼神社稷靈星龍星左角曰天田則農祥以十  
也辰見祠以牛號曰靈星以十  
月祭天大會名曰東盟其國東有大穴號隧神亦以十月迎而祭  
之其公會衣服皆錦繡金銀以自飾大加主簿皆著幘如冠幘而  
無後其小加著折風形如弁無牢獄有罪諸加評議便殺之没入  
妻子為奴婢其婚嫁皆就婦家生子長大然後將還便稍營送終  
之具金銀財幣盡于厚葬積石為封亦種松柏其人性凶急有氣  
力習戰鬪好冠鈇沃沮東濊皆屬焉自武帝昭帝賜其人以衣幘  
朝服鼓吹常從玄菟郡受之後稍驕不復請郡但於東界築小城  
受之名此城以為幘溝婁溝婁者高麗名城也王莽初發句麗兵

伐匈奴其人不欲行迫遣之皆亡出為寇盜莽令嚴尤誘高麗侯  
 入塞斬之更名高句麗王為下句麗侯於是貊人寇邊愈甚光武  
 建武八年遣使朝貢詔復其王號二十三年冬句麗蚕支大加戴  
 升等萬餘口詣樂浪內屬二十五年寇右北平漁陽上谷太原而  
 遼東太守祭彤以息信招之皆復款塞後句麗王宮生而開目能  
 視國人懷之及長壯勇數犯邊境和帝時寇遼東太守耿夔擊破  
 之安帝末初五年宮遣使貢獻求屬玄菟元初五年復與濊貊寇  
 玄菟建光元年幽州刺史馮煥等將兵出塞擊之捕斬渠帥獲兵  
 馬財物官詐降而潛遣人攻玄菟遼東焚城郭殺軍民發兵救之  
 而貊人已去夏復與遼東鮮卑八千餘人攻遼隊遼東縣名殺略  
 吏人秋宮遂與馮濊貊數千騎圍玄菟夫餘王遣子將三萬與  
 州郡并力破之是歲宮死子遂成立玄菟太守姚先上言欲因其  
 喪發兵擊之議者皆以可許之尚書陳忠曰宮前禁黠先不能討  
 死而擊之非義也宜遣使弔問因讓前罪赦不加誅取其後善後  
 帝從之明年遂成還漢生口詣玄菟降詔曰遂成等桀逆無狀當  
 斬斷薤醢以示百姓幸會赦令乞罪請降鮮卑濊貊連年寇鈔驅  
 掠小民動以千計而裁送數十百人非向化之心也自今以後不  
 與縣官戰鬪而自以親附送生口者皆與贖直人四十四小口  
 半之遂成死子伯固立其後濊貊率服東垂少事順帝陽嘉元年  
 置玄菟郡屯田六部質桓之間復犯遼東安平殺帶方令西安帶  
方縣掠得樂浪太守妻子建寧二年玄菟太守耿臨討之斬首數  
 百級伯固降服乞屬玄菟云其後王伯固死有二子長曰拔奇小  
 曰伊夷模拔奇不肖國人共立伊夷模為王自伯固時數寇遼東  
 又受亡胡五百餘家獻帝建安中拔奇怨為兄不得立與消奴加

文獻卷一百七十五

四裔考

二

各將下戶三萬餘口詣公孫康降還住沸流水降胡亦叛伊夷模  
伊夷模更作新國都於九都山下拔竒遂往遼東有子留句麗國  
古雖交駁位居是也伊夷模死子位宮立以曾祖名宮生能開目  
視及長大果如曾今王生亦能視句麗呼相似為位似其祖故名  
之為位宮宮有勇力便鞍馬魏齊王正始三年位宮寇西安平五  
年幽州刺史毋丘儉將萬人出玄菟討之戰於沸流位宮敗走儉  
追至頽峴懸車束馬登九都山屠其所都斬首萬餘級六年毋丘  
儉復討之位宮輕將諸加奔沃沮儉使王順追之過沃沮千餘里  
到肅慎南界刻石紀功又刊九都銘不耐城而還至位宮五葉孫  
釗晉康帝建元初慕容皝率兵伐之大敗單馬奔走皝乘勝追至  
九都焚其宮室掠男女五萬餘口以歸釗後為百濟所殺其後慕  
容寶以句麗王安為平州牧封遼東帶方二國王安始置長史司  
馬參軍官後畧有遼東郡至孫高璉東晉安帝義熙中遣長史高  
翼獻赭白馬以璉為營州諸軍事高麗王樂浪郡公宋武踐祚復  
加璉官少帝時璉遣使貢方物文帝元嘉中馮弘為魏所攻敗奔  
高麗表求迎接文帝遣使迎之并令高麗資送璉不欲弘南襲殺  
弘其後每歲遣使十六年文帝侵魏詔璉送馬獻八百匹魏太武  
時璉遣貢使相尋歲致黃金二百斤白銀四百斤孝文時璉貢獻  
倍前其報賜亦稍加璉死百餘歲子雲立雲死子安立安死子延  
立延死子成立成死子陽立自東晉宋至于齊梁後魏後周其主  
皆受南北兩朝封爵分遺貢使初後魏時置諸國使邸齊使第一  
高麗次之其國東至新羅西渡遼二千里南接百濟北鄰靺鞨一  
千餘里自東晉以後其王所居平壤城即漢樂浪郡王儉城自為  
慕容皝來伐後徙國內城  
後魏亦曰長安城其地後漢時方二千里至魏南北漸徙才千餘



里至隋漸大東西六千里長安城東六里隨山屈曲南臨泃水城內唯積倉儲器備寇賊至日方入固守王別為宅於其側不常居之其外復有國內城及漢城亦別都也其國中呼為三京復有遼東玄菟數十城皆置官司以統攝與新羅每相侵奪戰爭不息官有大對盧太太兄太兄小兄竟侯奢烏拙太太使者大使者小使者禱奢翳屬仙人凡十二等分掌內外事其大對盧則以強弱相陵奪而自為之不由王署置復有內評五事禱薩人皆頭著折風形如弁士人加插二鳥羽貴者其冠曰蘇骨多用紫羅為之飾以金銀服大袖衫大口袴素皮帶黃革履婦人裙襦加襪書有五經三史三國志晉陽秋兵器與中國畧同及春秋校獵王自臨之稅布五匹穀五石游入則三年一稅十人共細布一匹租戶一石少七斗下五斗其刑法叛及謀逆者縛之柱礎而斬之籍沒其家盜則償十倍若貧不能償者樂及公私債負皆聽許其子女為奴婢以償之用刑既峻罕有犯者樂有五絃琴箏篋橫吹簫鼓之屬吹蘆以和曲每年初聚戲泃水上王乘輿輿列羽儀觀之事畢王以衣入水分為左右二部以水石相濺擲喧呼馳逐再三而止俗潔淨自喜尚容止以趨走為敬拜則曳一脚立多反拱行必挿手性多詭伏言辭鄙穢不簡親疎父子同川而浴共室而寢好歌舞常以十月祭天其公會衣服皆錦繡金銀以為飾好蹲踞食用俎几出三尺焉云本朱蒙所乘馬種即果下也風俗尚淫不以為愧俗多游女夫無常人夜則男女群聚為戲無有貴賤之節有婚嫁取男女相悅即為之男家送猪酒而已無有財聘之禮或有受財者人共耻之以為賣婢死者殯在屋內經三年擇吉日而葬居父母及夫喪服皆三年兄弟三月初哭泣葬則鼓舞以送之埋訖取

死者生時服玩車馬置墓前會葬者爭取而去信佛法敬鬼神多淫祠有神廟二所一曰天餘神刻木作婦人像曰高登神云是其始祖大餘神之子並置官司遣人守護蓋河伯女朱蒙云及隋平陳後湯大懼陳兵積穀為守拒之策開皇十七年上賜璽書責以每遣使人歲常朝貢雖稱蕃附誠節未盡驅逼韎鞮禁固契丹昔年潛行貨利招動群小私將弩手巡窺下國豈非意欲不臧故為竊盜坐使空館嚴加防守又數遣馬騎殺害邊人恒自猜疑密覘消息殷勤曉示許其自新陽得書皇恐將表陳謝會病卒子元嗣文帝使拜元為上開府儀同三司襲爵遼東公賜服一襲元奉表謝恩并賀祥瑞因請封王文帝優冊為王明年率韎鞮萬餘騎寇遼西營州總管韋世冲擊走之帝大怒命漢王諒為元師總水陸軍討之下詔黜其爵位特餽運不繼六軍乏食師出臨渝關復遇疾疫三師不振及次遼水元惶懼遣使謝罪上表稱遼東糞土臣元云云上乃罷兵待之如初元亦歲遣朝貢煬帝嗣位天下全盛高昌王突厥啓民可汗並親詣闕貢獻於是徵元入朝元懼藩禮頗闕大業七年帝親征高麗車駕度遼水止營於遼東地分道出師各頓兵於其城下高麗出戰多不利皆嬰城固守帝命諸軍攻之又敕諸將高麗若降即宜撫納不得縱兵入城城將陷賊輒言請降諸將奉指不敢赴機先馳奏此報賊守禦亦備復出拒戰如此者三帝不悟由是食盡師老轉輸不繼諸軍多敗績乃班師是行也唯於遼水西後賊武彊邏置遼東郡及通定鎮而還元年帝復親征敕諸軍以便宜從事諸將分道攻城賊勢日蹙會楊玄感作亂六軍並還兵部侍郎斛斯正亡入高麗高麗具知事實盡銳來追殺軍多敗十年又發天下兵會盜賊蜂起所在阻絕軍多失

期至遼水高麗亦困弊遣使乞降因送斛斯正贖罪帝許之頗懷  
 遠鎮受其降仍以俘囚軍實歸至京師以高麗使親告太廟因拘  
 留之仍徵元入朝元竟不至帝更圖後舉會天下喪亂遂不復行  
 唐武德四年遣使朝貢其國建官有九等其一曰吐捩昨沒舊名  
 大對盧總知國次曰太次鬱折華言主簿次太大夫入使者  
 次皂衣頭大兄東夷相傳所謂皂衣先人者以前五官掌機密謀  
 政事徵發兵馬選授官爵次大使者次大兄次收位使者次上位  
 使者次小兄次諸兄次過節次不過節次先人又有狀古雛加掌  
 賓客比鴻臚卿以大夫使者為之又其諸大城置倭薩比都督諸城置處閭  
 近支比刺史亦謂之道使其武官曰大模達比衛將軍以皂衣頭  
 大兄以上為之次末客比中郎將以大兄以上為之其次領千人  
 以下各有差其國五部皆貴人之族詳見碣石山在漢樂浪郡遼

城縣長城起於此山今驗長城東截遼水而入高麗遺址猶存尚

書云夾右竭石入于河古碣石即河赴海處在今北平郡南二十里則高麗中為左碣石又平壤城東北有魯

陽山魯城在其上西南二十里有葦山南臨泚水其大遼水源出

靺鞨國西南山南流置安市小遼水源出遼山西南流與大梁水

合大梁水在國西出塞外西南流注小遼水馬訾水一名鴨綠水

水源出東北靺鞨白山水色似鴨頭故俗名之去遼東五百里經

國內城南又西與一水合即鹽難水也二水合流西南至安平城

入海高麗之中此水最大波瀾清澈所經津濟皆貯大船其國恃

此以為天塹水濶三百步在平壤城西北四百八十里遼水東南

三百八十里漢樂浪玄菟郡之地自後至魏為公孫氏所據至淵

市平郭安平居龍文城皆漢二郡諸縣則朝鮮藏額沃沮之地又遣使請道教詔沈叔安將天尊

像并道士至其國講五千文開釋玄宗自是始崇重之化行於國

有踰釋典其後東部大人蓋蘇文弒其主高武其王元在位十八年武元異母弟

立其姪藏為王自為莫離支此官總選兵猶吏部兵部尚書於是

號令遠近遂專國命蘇文鬚甚偉形體魁傑衣服冠履皆飾以金

絲身佩立力常挑臂高步意氣豪逸左右莫敢仰視常令武官貴

人俯伏於地登背上下焉七年二月遣使內附受正朔請頒曆許

之八年三月高祖謂侍臣曰高麗稱臣於隋終拒煬帝此亦何臣

之有朕敬於萬物不欲驕貴但據土地務共安人何必令其稱臣

以自尊大裴矩溫彥博進曰遼東之地周為太師之國漢家之玄

菟郡耳魏晉以前近在提封之內不可許以不臣若以高麗抗禮

四夷必當輕漢且華之與夷猶太陽之與列星理無降尊乃上貞

觀十八年二月太宗謂侍臣曰高麗莫支離賊殺其主盡誅大臣

夫出師弔伐須有其名因其殺君奪下取之苟易諫議大夫褚遂

良進曰兵若渡遼事須剋捷萬一不獲無以威示遠方必更發怒

再動兵衆安危難測太宗然之兵部尚書李勣曰近者薛延陀犯

邊必欲追擊但為魏徵苦諫遂止向若討伐無一人生還可五十

年間邊境無事十一月以張亮為平壤道行軍大總管自萊州泛

海趣平壤李勣為遼東道行軍大總管趣遼東兩軍合勢三十日

征遼東之兵集於幽州十九年太宗親征渡遼四月李勣攻拔盍

牟城獲生口二萬以其城置盍州勣又攻遼東城拔之以其城為

遼州六月攻拔白岩城以其城為巖州遂引軍次安市城進兵以

攻之會高麗北部僭薩高延壽南部高惠真率靺鞨之衆十五萬

來援於安市城東南八里依山為陣上令所司張受降幕於朝堂

之側夜召文武躬自拍麾是夜有流星墜賊營中明日及戰大破

之延壽惠真率三萬六千八百來降上以首首三千五百人授以  
戎秩遷之內地餘三萬人悉還平壤靺鞨三千人並坑之獲馬萬  
疋牛五萬頭甲一萬領因名所幸山為駐蹕山命許敬宗為文勒  
石以紀其迹遂移軍於安市城南久不尅九月遂班師先遣遼蓋  
二州戶口渡遼乃召兵馬歷於城下而旋城主昇城拜辭太宗嘉  
其堅守賜縑百匹以勵事君者二十一年李勣復大破高麗於南  
蘇班師至頗利城渡白狼黃崑二水皆由膝以下勣惟二水狹淺  
問契丹遼源所在云此二水更行數里合而南流即稱遼水更無  
遼源可得也旋師之後更議再行二十二年司空房玄齡上表切  
諫乃止帝崩臧遣使者奉慰高宗永徽五年臧以靺鞨兵攻契丹  
為所敗六年新羅許高麗靺鞨奪三十六城詔營州都督程名振  
等率師討之至新城敗其師火外郭及墟落引還顯慶三年復遣  
名振率薛仁貴攻之未能克後二年天子已平百濟乃命大將軍  
契苾何力蘇定方劉伯英率諸將出但江遼東平壤道討之龍朔  
元年大募兵帝欲自行蔚州刺史李君球言高麗小醜何至傾中  
國事之有如旣滅必發兵以守少發則威不振多發則人不安是  
天下疲於轉輸臣謂征而滅之不如勿滅帝乃止不行八月定方  
破虜兵於淇江奪馬邑山遂圍平壤明年龐孝恭以嶺南兵壁蛇  
水蓋蘇文攻之舉軍沒定方解而歸乾封元年臧遣子男福從天  
子封泰山還而蓋蘇文死子男生代為莫離支與弟男建男產相  
怨男生據國內城遣子獻誠入朝求救蓋蘇文弟淨土亦請割地  
降乃詔契苾何力為遼東道安撫大使龐同善高侃為行軍總管  
薛仁貴李謹行殿而行九月同善破高麗兵男生率衆相會詔以  
李勣為遼東道行軍大總管兼安撫大使與契苾何力龐同善并

力詔獨孤卿雲由鴨綠道郭待封積利道劉仁頽畢列道金待問  
海谷道並為行軍總管受勅節度轉燕趙食膾遼東明年正月勅  
引道次新城合諸將謀曰新城賊西鄙不先圖餘城未易下遂壁  
西南山臨城城人縛戍酋出降勅進拔城十有六郭待封以舟師  
濟海趨平壤三年二月勅率仁貴拔夫餘城他城三十皆納欵同  
蓋侃守新城男建遣兵襲之仁貴救臨戰全山不勝高麗鼓而進  
銳甚仁貴橫擊大破之斬首五萬級拔南蘇木氏蒼巖三城引兵  
畧地與勅會侍御史賈言志計事還帝問軍中云何對曰必克昔  
元帝問罪所以不得志者虜未有壘也今男生兄弟鬪狼為我向  
道虜之情偽我盡知之且高麗秘記曰不及九百年常有八十大  
將滅高氏自漢有國今九百年勅年八十矣虜仍荐饑人相掠賣  
地震裂狼狐入城蚡冗于門人心危駭是行不再舉矣男建以兵  
五萬襲夫餘勅破之薩賀水上斬首五千級俘口三萬器械牛馬  
稱之進拔大行城契苾何力會勅軍于鴨綠拔辱夷城悉師圍平  
壤九月藏遣男產率首領百人樹素幡降且請入朝勅以禮見而  
男建猶固守出戰數北大將浮屠信誠遣謀約內應五日闔啓兵  
譟而入火其門男建窘急自刺不殊執藏男建等收凡五部百七  
十六城戶六十九萬詔勅便道獻俘昭陵凱而還十二月帝坐含  
元殿引見勅等數俘於庭以藏素脅制赦為司平太常伯男產司  
宰少卿授男建黔州百濟王夫餘隆嶺授獻誠男生等官何力勅  
仁貴各加官有差剖其地為都督者九州四十二縣百復置安東  
都護府擢酋豪有功者授都督刺史令與華官參治仁貴為都護  
總兵鎮之總章二年徙高麗民三萬於江淮山南太長鉗牟岑牟  
率衆反立藏外孫安焯為王詔高侃東州道李謹行燕山道並為

行軍總管討之遣司平太常伯楊昉綏納亡餘舜殺鉗牟岑走新羅侃徙都護府治遼東州破叛兵於安市又敗之泉山俘新羅援兵二千李謹破之于發盧河再戰俘敵萬計於是平壤夷殘不能軍相率奔新羅凡四年乃平儀鳳二年授藏遼東都督封朝鮮郡王還遼東以安餘民先編僑內州者皆原遣徙安東都護府於新城藏與靺鞨謀反未及發召還放邛州徙其人于河南隴右弱婁者留安東藏以永淳初死贈衛尉卿葬頡利墓左舊城往往入新羅遺人散奔突厥靺鞨由是高氏君長皆絕垂拱中以藏孫寶元為朝鮮郡王聖曆初進左鷹揚衛大將軍更封忠誠國王使統安東舊部不行明年以藏子德武為安東都督後稍自國至元和末遣使者獻樂工云唐末中原多事遂自立為君長後唐同光元年遣使奉貢其王姓高氏名字史失不紀天成中復入貢長興中權

知國事王建承高氏之位遣使朝貢以建為玄菟州都督克大義軍使封高麗國王晉天福中來朝貢開運二年建死子武襲位漢乾祐末武死子昭權知國事日周廣順初遣使朝貢以昭為特進檢校太保使持節玄菟州都督大義軍使高麗國後加大師其俗知文字喜讀書庶賤之家各於衢路造大屋謂之局堂子孫晝夜誦書習射又遣使進別叙孝經一卷越王孝經一卷越王孝經新義八卷皇靈孝經一卷孝經雌圖一卷別叙者記孔子所生及弟子從學之事新義者以越王為問曰以釋疏文之是非皇靈止說延年辟災之事及志符文乃道書雌圖說日之蟻暈星之彗孛災異之應識緯之書皆不經之說也宋太祖建隆三年昭遣其廣評侍郎李興祐等來朝貢四年制加食邑賜功臣號開寶五年來貢昭卒其子伯權領國事遣使奉貢請朝命授官封如故太宗即位遣使加食邑功臣號伯權遣國人金行成入就學於國子監其後行成擢進士第歸伯權奉不

絕太平興國七年袖卒其弟洽知國事遣使來貢且請命詔授官  
封雍熙元年入貢三年出師北伐以其國與契丹接境常為虜所  
侵遣監察御史韓國華齎詔諭以出兵大攻先是契丹攻伐女真  
國路由高麗之界女真意高麗誘導因貢馬來懇于朝且言高麗  
與契丹結好為勢援剽掠其民不復放還洎高麗使韓遂齡入貢  
太宗因出女真所上告急木契示之令歸白本國還其俘治聞之  
憂懼及國華至令人言於國華曰前歲冬女真馳木契來告稱契  
丹稱兵入其封境恐當道未知宜預為備當道與女真雖為鄰國  
而路途遐遠彼之情偽素知之矣貪而多詐未足信也其後又遣  
人來告曰契丹兵騎已濟梅河當道猶疑不實未暇營救俄而契  
丹雲集大擊女真殺獲甚衆餘族散逃遁契丹尾捕及于當道  
西北德昌德威化光化之境擒俘而去時契丹遣騎至德米河  
北呼關城戍卒而告曰女真寇我邊鄙率以為常今復仇已畢整  
兵回矣當道雖聞返師猶憂不測遂命僚屬會議安危之計乃以  
女真避兵來奔二千餘衆資給而遣之女真又勸當道控梅河津  
要築治城壘以為防遏之備亦以為然方令行視興工不意女真  
兇狡變詐潛師奄至殺掠吏民驅虜丁壯沒為奴隸轉徙鄰蕃以  
其歲貢中朝不敢發兵報怨豈期反相誣構以惑聖聰當道世稟  
正朔殆將五紀踐脩職貢克荷寵靈敢有二心交通外國况契丹  
介居遼海之外復有大梅小梅二河之阻女真渤海本無定國從  
河徑路以通往復日月至明諒垂照鑒間者女真逃難之衆罔不  
存恤亦有授以官秩尚在本國其職居高者有物屈尼于等十數  
人欲望召赴京闕與當道入貢之使庭辨其事則丹石之誠庶幾  
昭雪國華諾之命發兵西會治遷延未即奉詔國華屢督之得報



發兵乃還十月遣使朝貢又遣本國學生崔罕王彬詣國子監肄業端拱二年來貢復遣僧如可來觀請釋氏大藏經詔給之四年詔遣陳靖等使其國加洽檢校太史仍存問軍吏耆老靖等自東牟趣八角海口得高麗使白息柔所乘海船及高麗水工登舟自芝崗島順風泛大海再宿抵甕津口登陸行百六十里抵高麗之境曰海州又百里至閭州又四十里至白州又四十里至其國治迎使于郊盡藩臣之禮延留靖等七十餘日饋遺甚厚附表稱謝先時詔賜高麗賓貢進士王彬崔罕等及第授以官遣歸本國治復附表謝又上言願賜板本九經用敦儒教詔從之五年六月遣使元郁來乞師懇以契丹寇境朝廷以夷狄相攻固其常北鄙甯不可輕動干戈為國生事但回詔尉撫厚賜其使遣還自是受制于契丹朝貢中絕治平第誦立嘗遣兵校徐遠來候朝廷德音遠又不至咸平三年其臣吏部侍郎趙之遼命牙將朱仁詔至登州偵之州將以聞上特召見仁詔仁詔因自陳國人思慕皇化為契丹羈制之狀乃賜誦鈿函詔一道令仁詔齎還六年誦使戶部郎中李宣來謝息且言晉割燕薊以屬契丹遂有路趣玄菟屢來攻伐求取不已乞王師屯境上為割制詔書優答之誦卒第詢權知國事先是契丹既襲高麗遂築六城曰興化曰鐵州曰道州曰龍州曰龜州曰郭州於境上契丹以為貳已遣使來求六城詢不許遂舉兵奄至其城下焚蕩宮室剽劫居民詢徙居昇羅州以避之兵退乃遣使請和於契丹契丹堅以六城為辭自是調兵守六城大中祥符三年契丹大舉伐之詢與女真設奇邀擊殺契丹殆盡詢又於鴨綠江東築城與來遠城相望跨江為橋潛兵以固新城七年遣使以金線織成龍鳳鞍并繡龍鳳鞍各一副細馬

二疋散馬二十疋來貢使還賜詢詔書七通并衣帶銀絲鞍馬等八年詔登州置館於海次以待使者其年又遣御事民官侍郎郭元來貢元自言本國城無垣墻府曰開成管六縣民不下三五千有州軍百餘置十路轉運司統之每州管縣五六小者亦三四每縣戶三四百國境南北千五百里東西二千里軍民雜處隸軍者不黥面方午為市不用錢第以布米貿易民家器皿悉以銅為之樂有二品曰庫樂曰鄉樂三歲一試舉人有進士諸科算學每試百餘人登第者不過一二十每正月一日五月五祭祖禰又正月七日家為王母像戴之二月望僧俗然燈如中國上元節上巳日以青艾梁餅為盤羞之冠端午有鞦韆之戲士女服尚素地產龍鬚席白碾紙狼尾筆元辭貌恭恪每受宴賜必自為謝表粗有文未朝廷待之亦厚九年辭還賜詢詔書七函襲衣金帶器幣鞍馬及經史曆日聖惠方等元又請錄國朝登科記及所賜御詩以歸從之天禧元年遣使貢方物三年九月登州言高麗進奉使至秦王水口遭風覆舟漂失貢物詔遣內臣撫之十一月其使入見貢錦罽衣褥甲力鞍馬樂物等又進中布二千匹求佛經一藏詔賜經帔布以其覆溺匱乏別賜衣服繒絲明州登州屢言高麗海船有風漂至境上詔令存問給度海糧遣還仍為著例五年詢遣使來謝息且言與契丹脩好又表乞陰陽地里書聖惠方並賜之高麗遣其國人金行成康劄隸業國學登進士第因留仕中朝行成仕至殿中丞通判安州劄歷官知江陰軍江州又知峽越二州京西轉運使加工部郎中俱以能稱旣死詔各賜其子補太廟齋郎太常寺奉禮郎云天聖八年詢復遣使貢方物明年辭歸其後絕不通中國者四十三年詢孫徽嗣立是為文王熙寧二年其國禮

賓省移牒福建轉運使羅極云商人黃真洪萬來稱運使奉密旨  
令招接通好當國僻居賜谷飽戀天朝祖禰以來梯航相繼最爾  
平壤邇于大遼附之則為睦鄰踈之則為勁敵慮邊騷之未息蓋  
陸襲以靡遑久因羈縻難圖携貳故達職致有積年運屬垂鴻  
禮稽展慶大朝化覃無外度豁包荒謹當遵道遄赴藁街但茲千  
里之傳恣恐匪重宵之紆眷今以公狀附真萬西還俟得報音即  
備禮朝貢徽又自言嘗夢至華作詩紀其事三年極以聞時議者  
亦謂可結之以謀契丹帝許焉命極諭以供擬腆享之意徽遂遣  
其臣金悌等百十八人來詔待之如夏國使故時遼人往返皆自  
登州七年遣使言欲遠契丹乞改塗由明州詣闕從之郡縣供頓  
無舊準頗擾民詔立式册下費悉官給又以其不通華言恐規利  
者私與交關令所在禁止徽問遣二府甚厚詔以付市易務售繡  
帛答之又表求醫藥畫塑之工以教國人詔羅極募願行者九年  
以後其使來者多符之寢厚嘗獻伶官十餘輩曰夷樂無足觀止  
欲潤色國史爾帝以其國尚文每賜書詔必選詞臣著撰而擇其  
善者所遣使者其書狀官必召赴中書試以文乃遣元豐元年始  
遣安燾陳睦往使自明州定海絕洋而東既至國人歡呼出迎徽  
具袍笏玉帶拜受詔與燾睦元禮館之別宮標曰順天館言尊順  
中國如天云徽病乞醫藥二年遣使挾醫往診治徽遣使致謝尋  
獻日本所造車曰諸侯不貢車服故不敢與土貢同前此貢物至  
輒下有司佑直償絹萬縑至是命勿復佑以萬縑為定數六年徽  
卒徽在位三十八年治尚仁恕為東夷良主然猶循其俗士女不  
下嫁臣庶必歸之兄弟宗族貴臣亦然次子運諫以為既通上國  
宜以禮革故習不從詎聞詔明州修浮屠供一月遣使慰真子順

王勳嗣百日卒第宣王運嗣運仁賢好文內行飭備每買客市書至則索服焚香對之八年遣其弟僧統來朝求問佛法并獻經像哲宗立遣兩使來奉慰致賀請市刑法文書太平御覽文苑英華詔唯賜文苑英華一書以名馬錦綺金帛報其禮運立四年卒子懷王堯嗣未幾卒叔父雞林公熙嗣位凡數歲使不至元祐四年其王子義天使僧壽介至杭州祭亡僧言國母使持二金塔為兩宮壽知州蘇軾奏却之熙後避遼主諱改名顯顯性貪吝好奪商賈利富室犯法輒久繫責贖雖微罪亦輸銀數斤五年後通使賜銀器五千兩七年遣使來獻黃帝鍼經請市書甚衆禮部尚書蘇軾言高麗入貢無絲毫利而有五害今請諸書與收買金箔皆宜勿許詔許買金箔然卒市冊府元龜以歸元符中遣士賓貢徽宗立遣使來弔賀崇寧二年詔劉達吳拱往使顯卒子俱嗣貢使接踵且士子金瑞等五人入太學朝廷為置博士政和中升其使為國信禮在夏國上與遼人皆隸樞密院又改引伴押伴官為接送伴賜以大晟燕樂籩豆簞簋尊壘等器至宴使者於霄謨殿中宣和四年俱卒初麗俗兄終弟及至是諸弟爭立其相李資深立俱子楷來告哀求醫於朝詔使二醫往留二年而歸楷語之聞朝廷將用兵伐遼遼兄弟之國存之足為邊扞女真狼虎爾不可交也願二醫歸報天子宜早為備欽宗立賀使至明州御史胡舜陟言高麗弊敝國家五十年政和以來人使歲至淮浙之間苦之彼昔臣事契丹今必事金國安知其不窺我虛實以報宜上勿使來乃詔留館明州而納其贄幣明年始歸國自王徽以降雖通使於我然受契丹封冊奉其正朔上朝廷及他文書蓋有稱甲子者歲貢契丹至於六而誅求不已常云高麗乃我奴耳南朝何以厚待之

遼使至其國尤倨暴館伴及公卿小失意輒行捽箠聞我使至必假佗事來覘分取賜物嘗詰其南向脩貢事麗人表謝其畧曰中國三甲子方得一朝大邦一周天每脩六貢契丹悟乃得免其國西南接契丹恃鴨綠江以為固其東所臨海水清澈下視十丈東西望明州水皆碧玉居開州蜀莫郡曰開成府依大山置宮立城壁名其山曰神嵩民居皆茅茨六止兩椽覆以瓦者才十二以新羅為東州樂浪府號東京百濟為金州金馬郡號南京南平壤為鎮州號西京西京最盛總之凡三京四府八牧郡百有十八縣三百九十州島三千七百郡邑之小者或止百家男女二百十萬口兵民僧各居其一地寒多山土宜松柏有杭黍麻麥而無秫以杭為酒少絲蚕匹纈直銀十兩多衣麻苧王出乘車駕牛歷山險乃騎紫衣行前捧護國仁王經以道令曰教曰宣臣民呼之曰聖上

私謂曰嚴公妃曰宮主百官名稱階勲功臣檢校頗與中朝相類過御史臺則下馬違者有劾士人以族望相高柳崔金李四姓為貴種無宦者以世族子為內侍六衛歲十二月朔王坐紫門小殿注官外官則付國相有國子監四門學學者六千人貢士三等王城曰土貢郡邑曰鄉貢佗國人曰賓貢間歲試于所屬再試于學所取不過三四十人然後王親試以詩賦論三題謂之簾前重試亦有制科宏詞之目然特文具而已士尚聲律少通經王城有華人數百多閩人因賈舶至者密試其能誘以祿仕或強留之終身朝廷使至有陳牒來訴者則取以歸百官以米為俸皆給田納祿半給死乃拘之國無私田民計口授業十六以上則充軍六軍三衛常留官府三歲一選戍西北半歲而更有警則執兵任事則服勞事已復歸農畝王亦有分地以供私用王母妃主世子皆受

湯沐田上下以賈販利入為事日中為虛用米布貿易地產銅不知鑄錢中國所予錢藏之府庫時出傳翫而已崇寧後始學鼓鑄有海東通寶重寶三韓通寶三種錢然其俗不便也兵器踈簡無強弩大刀崇尚釋教雖王子弟亦常一人為僧信鬼拘陰陽病不服藥唯呪咀厭勝至親有病不相視殮不拊棺貧者死則露置中野歲以建子月祭天國東有穴號隧神常以十月望日祭之謂之八關齊禮儀甚盛王與妃嬪登樓大張樂宴飲賈人曳羅為幕至百匹相聯以示富三歲大祭祠遍其封內因是歛民財而王與諸臣分取之祖廟在國門之外大祭則具車服冕圭親祠王城有佛寺七十區而無道觀大觀中朝廷遣道士往乃立福源院置羽流十餘輩俗不知醫自王侯來請醫後始有通其術者人首無枕骨皆扁側男子巾幘如唐裝婦人髻髻垂右有餘髮被下約以絳羅

賁之簪旋裙重疊以多為勝男女自為夫婦者不禁夏月同川而浴婦人僧尼皆男子拜樂聲甚下無金石之音既賜樂乃分為左右二部左曰唐樂中國之音也右曰鄉樂其故習也堂上設席升必脫履見尊者則膝行請必跪應必唯其拜無不答子拜父猶半答其禮性柔仁惡殺不屠宰飲食羊豕則包以蒿而燔之刑無慘酷之科唯惡逆及罵父母者斬餘皆杖肋外郡刑殺悉送王城歲以八月慮囚死罪貸流諸島累赦視輕重原之自明州定海便風三日入洋又五日抵墨山入其境過島嶼詰曲礁石間舟行甚駛值礁則敗七日至禮成江居兩山間束以石峽臨激而下號急水門最為險惡又三日抵岸有館曰碧瀾亭使人田此登陸崎嶇山谷四十餘里乃至其國都云文真在混同江北與高麗僅隔鴨渌一水其初本臣事契丹奴事高麗及其強也高麗反臣事之高

宗建炎元年五月即位即遣胡彞等為高麗國信使朝廷蓋憂其  
通<sub>金</sub>人而<sub>金</sub>亦以是時遣王樞持冊使高麗則亦憂其為我用也  
彞之回史失書二年詔募能使絕域者浙東路副總管楊應忱應  
詔請行自言隨侍其父任邊吏熟知虜情高麗女真路甚徑請身  
使三韓結雞林以達燕雲三月假刑部尚書往使浙東帥臣程汝  
文奏言應忱欺罔君父自為身謀若高麗辭以大國假道以至燕  
雲而<sub>金</sub>人或請問津以窺吳越將何辭以對必致辱命取笑遠夷  
請毋遣不從六月至高麗見國王楷諭旨楷拜詔已與應忱等對  
立而議楷曰大國自有山東路何不由登州往應忱曰不如貴國  
最徑第煩國王傳達<sub>金</sub>國爾三節入止二十八騎皆自齎糧楷有  
難色已而命其臣傳份至館中具言<sub>金</sub>人見造舟將往二浙若引  
使者至其國異時欲假道至浙何以答之麗人之辭果如汝文所  
料應忱曰女真不能水戰份曰彼常於海道往來况女真舊臣本  
國近乃欲令本國臣事之可見疆弱居十數日復令其臣崔洪宰  
等就館議執前說不變館伴使文公仁亦曰往年公仁入貢上國  
嘗奏<sub>上皇</sub><sub>金</sub>人人面獸心不可相親今十二年矣洪宰曰大朝何  
不練兵與戰應忱留高麗六十四日終不奉詔不得已受其拜表  
而回十月至闕入對具言其狀上以楷負國恩怒甚尚書朱勝非  
曰彼與<sub>金</sub>為鄰與中國隔海遠近利害甚明此乃曩時待之太厚  
今安能責報右僕射黃潛善曰若以巨舟載精甲數萬徑造其國  
彼寧無懼乎勝非曰越海征伐燕山之事可鑒也上怒始霽時開  
封尹宗澤亦請遣使通高麗令出兵攻賊十一月楷遣其臣尹彥  
頤入使以禮館待遣回三年八月壬申上謂輔臣曰高麗入貢人  
使將至聞上皇遣內臣宮女各二人來朕聞之一則以喜一則以

悲呂頤浩曰此必金人之意若非彼意此數人雖至高麗高麗必

不肯令來於是乃詔止之

詔畧曰舉中原之生聚遭強敵之震驚

衛督駐江湖如行使之果來恐有司之不戒俟休邊警當問聘期

藥音館以納車無後海關而謝貨非用前規想彼素懷知

吾本意注 紹興二年猶遣其臣崔惟清等入貢上引見答以溫詔

遣回十二月明州言高麗使將到三年正月詔以法惠寺為同文

館以待其至既而卒不至以入洋風敗舟為辭議者謂其設詐以

侮我也六年持牒官金稚圭至明州朝廷懼其與金人為間詔賜

銀帛遣之自是不至者二十餘年三十二年三月高麗綱首徐德

榮詣明州言本國欲遣質使守臣以聞侍御史兵部言高麗與金

接壤令兩國交兵其請可疑使其果來恐有意外貽笑夷狄詔止

之特完顏亮將入寇也隆興二年四月明州言高麗入貢史不書

引見日歷等光寧三朝使命遂絕慶元間詔禁商人博易銅錢入

高麗朝廷亦絕之也每麗人之入使也明越二郡困於供給騷然

不寧既至闕則館遇燕資錫予之費以鉅萬計而饋其主者不預

焉我使之行二神舟長大數倍戰船費不啻三節官吏縻爵捐廩

皆仰縣官者甚夥蘇軾言于先朝謂高麗入貢有五害以此也惟

是國於吳會與東都事體大異昔麗人之來率由登萊登萊距梁

沐山河之限甚遠也今日三韓直趨四明四明距行都限一浙江

爾雖自明而麗海道渺瀰中隔洲島凡海中之地大曰洲洲之小

者曰島島之小者曰嶼隨其大小有千百十家之聚惟無草木而

有石者曰礁而海深無際曰洋海舟之行觸礁則推入洋則覆又

有黑風海動之變遇之則天地晦冥波濤鼎沸故舟人每委曲避

就出急水門至郡山島始謂平達非數十日不至也然南北行各

遇順風則歷險如夷揚應忱戊申之役其回也九月癸未發三韓

遇順風則歷險如夷揚應忱戊申之役其回也九月癸未發三韓

遇順風則歷險如夷揚應忱戊申之役其回也九月癸未發三韓



文獻卷三百七十五  
四裔考  
三  
戊子至明州之昌國縣僅六日耳海道之當防如此

按高麗之臣事中朝也蓋欲慕華風而利歲賜耳中國之  
招來高麗也蓋欲柔遠人以飾太平耳國運中否疆胡內  
侵則聘問之事可以已矣蕞爾島夷昔日蓋臣遼以自存  
者也金之疆暴既滅遼而有之且存食中華傾覆神京矣  
而謂高麗能禦之耶然則揚應悅之行甚無謂也欲倚以  
求成耶則彼豈能主宋人弭兵之盟欲倚以救難耶則彼  
豈能效秦伯無衣之賦且當時所遣卑詞祈請之使如傅  
秀王倫之徒未嘗不得以自達於金也然我使之往也如  
石沉海彼兵之來也如火燎原卒不得其要領又何煩涉  
鯨波踐異境假道於三韓以求達耶然秀倫輩之奉使無  
益也不過徒為卑屈之辭而不能已其吞並之謀耳燕雲

距江淮數千里其間土地人民城郭固我之封疆以此象  
戰犄角牽制彼亦未能保其長驅而必勝也若高麗奉命  
道應悅以往而金人有假道於虜之謀則揚帆直指吳會  
更無顧忌矣然則翟汝文所料與王措所以答使者之語  
皆忠言至計未可訾也朱丞相言彼與金為鄰與中國隔  
海遠近利害甚明此乃曩時待之太厚今安能責報此語  
固得之然政和之求醫而獻忠謀建炎之肅使而不奉詔  
則麗人固能報恩而未嘗負恩矣過乎此則難以責之也  
至於黃潛善之妄言繆計尤其可笑所謂精甲數萬既可  
襲高麗於海外胡為異時不能以此抗金人於維揚耶李  
布謂樊噲面諛可斬此語潛善可以當之

文獻通考卷之三十五

