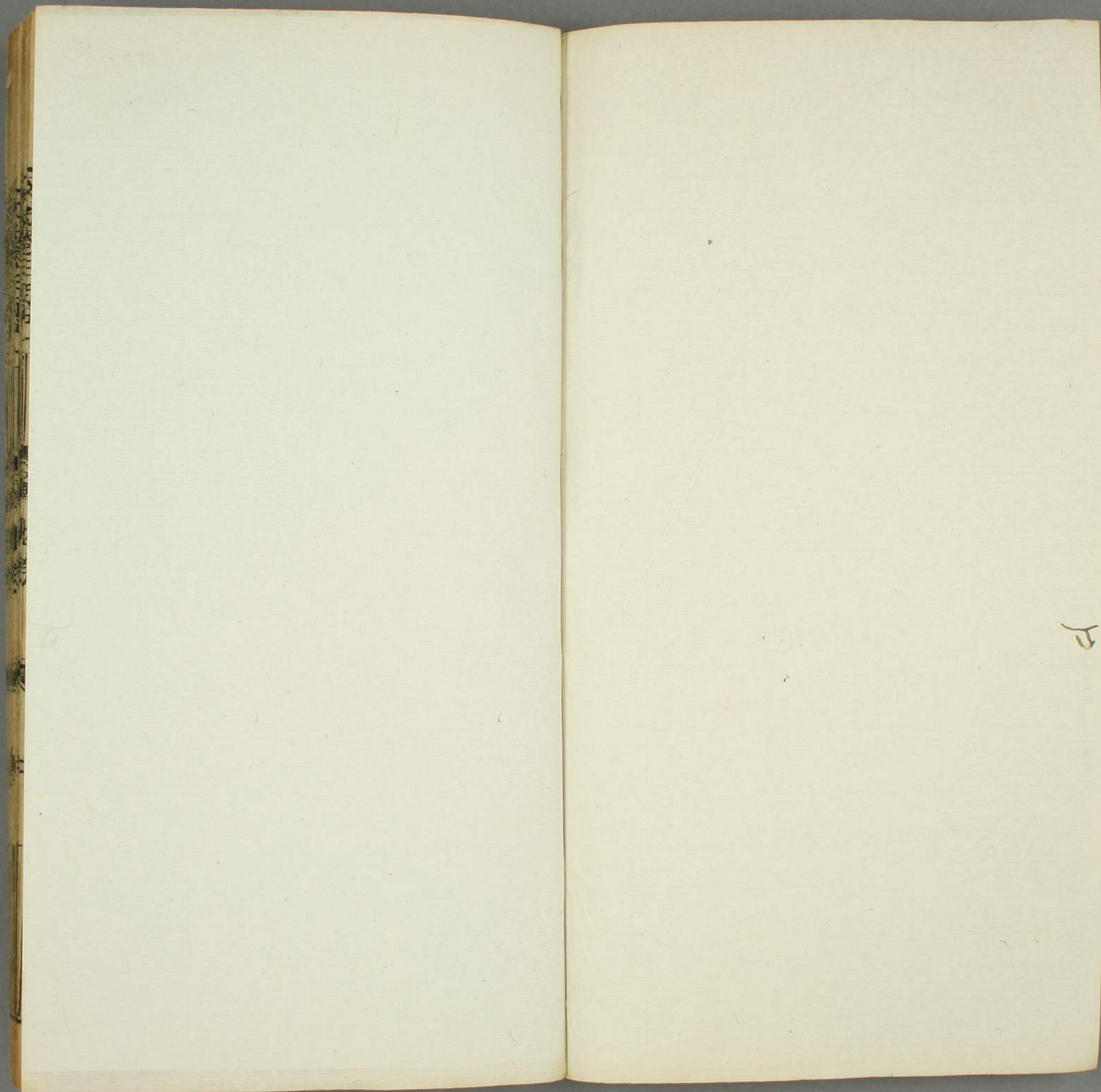




7伊4  
1046  
89

輿地  
卷三百二十一  
三百二十二





74  
1046  
89

文獻通考卷之三百二十一

鄱陽馬端臨  
所錢支有陶那  
貴與著

輿地考

古梁州

東

利  
289  
8/9

禹貢曰華陽黑水惟梁州也孔安國以為東據華山之南西距黑水在鳥鼠之西而當岷山又在其積石之西南當黑水鄭玄按南海有池有黑水柯而不記云其出所明其乘矣又按漢書地理志益州郡滇南道銳意尋討亦不與禹貢知黑水所經之處顧野王撰輿地志益州郡滇南道或道入其言遂至理岷山既藝池瀾既道文潯山嶺今通化郡中郡無以詳焉漢音韻已去二山陽郡唐昌縣其水未詳蔡蒙旅平和水夷底績地蒙二山各旅陳也平言以平理而陳蔡也和夷底績地蒙二山各旅陳也平言以平理而陳蔡也

土青黎細而自漢川已下諸郡皆其封域舜置十二牧梁州其

一也以西方金剛其氣強梁故曰梁州周禮以梁州併雍州梁州

當夏殷之間為蠻夷之國所謂巴賁彭濮之人也或曰蜀之先帝

蜀其後稱王長曰蠶叢次曰伯雍次曰魚鳧周末秦惠王使司馬錯伐蜀有其地於天

文兼參之宿亦秦之分野漢之巴蜀廣漢犍為武都梓潼越嶲等

始寧咸安符陽巴川南賓南浦閬中南充安岳順政陰平沔江益昌

晉安巴西梓潼遂寧蜀郡德陽濠陽唐安臨邛靈山通化又得楚

臨翼越雋雲南等郡皆是漢之弘農郡西南境今上洛郡又得楚

之交漢之漢中今漢中洋川安秦平天下置郡為漢中今漢中洋

房陵等巴陽今通川南浦閬中南充克盛山雲安安岳之東境皆是蜀

郡地也西晉安梓潼遂寧益昌蜀郡德陽濠陽唐安臨邛靈山通化維川

陽濠陽唐安臨邛靈山等郡地並是隴西郡之南境也今河內史之

南境洛今上其餘土境自漢以後歷代開拓互羗戎夷之地陽安為

岳之西境仁壽通義和義資陽皆故夜郎侯國南溪焚侯國並漢

武帝開之置犍為郡今武都同谷順政懷道同昌陰平油江交川

合川通化臨翼江源歸誠靜川蓬山茶化維川漢武帝置十三州

雲山越嶲雲南洪源等郡即漢以後所開拓也

此為益州領郡八益之為言隘也言其地隘險亦曰壤壤益大漢

滅越而蜀西南夷皆震恐請王莽末公孫述據有其地後漢建武

中平之置益州領郡九屬國三理至獻帝末劉備復據其地魏末

平之遂分置梁益二州晉初因之梁領郡八理南鄭後又分益州

南境置寧州南領郡四理雲惠帝以後李特據之至穆帝時平之其

後沒於符堅後又復其地安帝時譙縱據之後又收復宋梁益寧

三州並因前代梁領郡二十益領郡十五更置秦州領郡十四齊及梁

初多因之梁武帝天監三年刺史夏侯道遷以梁魏得漢中亦曰

梁州西魏亦因之復入于梁為梁將蘭欽所陷梁滅再復其地

梁武帝平蜀川自是以後所置州郡割裂無恒不可詳記唐分置

十五部此為山南西道

漢中通川巴川清化洋川順政

山南東道

南浦雲安

蜀郡唐安

山南東道

南浦雲安

蜀郡唐安

蜀郡唐安

蜀郡唐安

山南東道

南浦雲安

蜀郡唐安

蜀郡唐安

蜀郡唐安

山南東道

南浦雲安

蜀郡唐安

蜀郡唐安

蜀郡唐安

山南東道

南浦雲安

蜀郡唐安

蜀郡唐安

蜀郡唐安

山南東道

南浦雲安

蜀郡唐安

蜀郡唐安

蜀郡唐安

山南東道

南浦雲安

蜀郡唐安

蜀郡唐安

蜀郡唐安

山南東道

南浦雲安

蜀郡唐安

蜀郡唐安

蜀郡唐安

南溪遂寧仁壽健為廬山靈川陽安安岳洪源陰平同昌油江兼

臨真歸誠洪源靜川恭化維川和義雲山蓬山雲南克等郡

分入京畿上洛隴右道同谷武都及黔中道南川唐末蜀地為王

建所據後唐滅王氏而取其地孟知祥復據之至宋乾德三年平

孟蜀始盡得梁州之地分為益州利州梓州夔州四路云

巴蜀之人少愁苦而輕易淫佚周初從武王勝殷庸蜀羞學微盧

東遷之後楚子強大而役屬之暨于戰國又為秦有資財力國以

豐贍漢景帝時文翁為蜀郡守建立學校自是蜀士學者比齊魯

焉土肥沃無凶歲山重復四塞險固王政微缺跋扈先起公孫述

之皆因中原多事故一方之寄非親賢勿居

古梁州沿革之圖

春秋時可攷者五國

楚西南是藥 庸 巴 蜀

秦時為郡五 巴郡 蜀郡 漢中郡 隴西郡南境 內史南境

漢時為郡國九縣一百二十八

漢中郡十二縣 西城 沔陽 沔陽 南鄭 褒中 房陵 安陽

廣漢郡十三縣 葭萌 什方 涪 新都 雒 向氏道 絲竹 廣漢

蜀郡十五縣 成都 郫 嚴道 繁 廣都 臨邛 青衣

巴郡十一縣 江州 臨江 枳 閬中 墊江 胸忍

益州郡二十四縣 安漢 嚴渠 魚復 克國 涪陵 連然 俞元

武都郡九縣 嘉陵道 上祿 故道 河池 平樂道

武都郡九縣 嘉陵道 上祿 故道 河池 平樂道

武都郡九縣 嘉陵道 上祿 故道 河池 平樂道

武都郡九縣 嘉陵道 上祿 故道 河池 平樂道

武都郡九縣 嘉陵道 上祿 故道 河池 平樂道

武都郡九縣 嘉陵道 上祿 故道 河池 平樂道

犛犛郡十七縣

西隨郡 郡夢 句町

故且蘭 談指 談葉

鐔封 宛温

母斂

漏卧 夜郎

平夷 母單

同並 漏江

越雋郡十五縣

平水 瀟街 青蛉

中秦 祚秦

遂夕 大作

靈關道 姑復

基登 三緯

定作 蘇示

會無 闌

犛犛郡十二縣

南覽 見雍州

犛道 牛鞞

江陽 南廣

武陽 漢陽

南安 郁郅

資中 朱提

符 堂琅

弘農郡

南覽 見雍州

南廣 武陽

南安 郁郅

資中 朱提

符 堂琅

漢中郡八縣

南鄭 成固

蒲池 西鄉

褒中 黃金

沔陽 興道

廣漢郡三縣

五城 廣漢

德陽

武連 劍閣

黃安 白水

梓潼郡八縣

梓潼 漢德

涪城 晉壽

武連 劍閣

黃安 白水

新都郡四縣

維竹 綿竹

什方 新都

漢平

涪陵郡五縣

漢復 涪陵

萬寧

漢平

巴西郡九縣

閬中 漢昌

西充國 巖渠

蒼漢 安漢

政愜 平州

南充國

巴西郡三縣

南浦 魚復

胸臆

安漢 平州

南充國

蜀郡六縣

成都 江原

廣都 臨邛

繁 郫

犛道

犛犛郡五縣

資中 武陽

南安 牛鞞

犛道

黃陽 廣柔

汶山郡八縣

汶山 興樂

升遷 平康

都安 犛陵

廣柔

漢嘉郡四縣

漢嘉 嚴道

徙陽 犛牛

犛陵

廣柔

朱提郡五縣

朱提 南秦

南廣 堂狼

漢陽

廣柔

越雋郡五縣

會無 定笮

印都 臺登

甲水

廣柔

犛犛郡八縣

萬壽 母劔

且蘭 果渠

犛道

廣柔

江陽郡三縣

江陽 漢安

符

犛道

廣柔

建寧郡十七縣

同 朱 漢安

昆澤 漏江

存 技

新定 穀昌

談 連

秦 母 秦 母 秦 母

建寧郡十七縣

同 朱 漢安

昆澤 漏江

存 技

新定 穀昌

談 連

秦 母 秦 母 秦 母

雙栢 俞元 脩雲  
冷丘 滇池

興古郡十一縣 律高 甸町 宛温 漏乘 母瑗 賁古

雲南郡九縣 滕休 雲南 橋棟 青鈴 姑復

永昌郡八縣 邪龍 檉榆 遂父 永寧 雍寧 姑復

武都郡五縣 南涪 求壽 比蘇 博南

陰平郡二縣 武下 河池 沮

魏興郡六縣 平廣 長利 西陽

新城郡四縣 錫興 長利 洵陽

上庸郡六縣 昌魏 漢陽 北巫

漢川郡八縣 武陵 上富 微陽

房陵郡四縣 竹山 西鄉 黃金 雒江

西城郡六縣 安南 石泉 豐利

漢陽郡三縣 長道 潭水

清化郡十四縣 始寧 其口 清化 盤道 求穆 符陽 歸仁 白石

通川郡七縣 宣漢 西流 石鼓 東鄉

巖渠郡六縣 宕渠 咸安 墊江

巴郡三縣 涪陵 江津

新城郡五縣 通泉 射洪 鹽亭

巴東郡十四縣 人復 雲安 南浦 梁山 大昌 巫山 武寧

石城 歸安

巴西郡十縣 閬水 晉城 奉國 南克 相如

蜀郡十三縣 成竹 雙流 新武 維原 清城 大寅 九隴

文獻卷三十一 輿地考 五

臨邛郡九縣

巖道

名山

靈山

依政

臨邛

汶山郡十一縣

汶山

北川

汶水

交川

通屯

左封

義城郡七縣

平康

益昌

義城

葭萌

平武郡四縣

江油

馬盤

河池郡四縣

梁泉

雨當

順政郡四縣

順政

鳴水

武都郡七縣

將利

建威

覆津

盤堤

巖昌郡三縣

良恭

和戎

上洛郡五縣

上洛

商洛

洛陽

隆山郡五縣

仁壽

貴平

井研

涪陵郡三縣

赤水

漢初

資陽郡九縣

盤石

內江

威遠

大平

安岳

眉山郡八縣

龍游

安居

隆康

資陽

犍為郡四縣

通義

平羌

夾江

洪雅

普安郡七縣

南溪

犍為

丹稜

洪雅

遂寧郡三縣

梓潼

武連

臨津

陰平

金山郡七縣

萬安

神泉

涪城

魏城

黔安郡二縣

彭水

同昌郡八縣

尚安

鉅川

帖夷

同昌

越雋郡六縣

嘉誠

封德

常勝

金崖

祥河郡二縣

可泉

臺登

蘇祗

唐特為州六十二縣二百九十二

大武

真

六



興元府六縣	洋州四縣	商州五縣	金州六縣	房州四縣
達州九縣	渠州五縣	渝州五縣	涪州五縣	瀘州六縣
巴州九縣	壁州四縣	蓬州七縣	集州三縣	合州六縣
忠州五縣	萬州三縣	閬州九縣	果州五縣	普州六縣
開州三縣	夔州四縣	嘉州八縣	簡州三縣	陵州五縣
眉州五縣	榮州六縣	資州八縣	戎州五縣	鳳州四縣
階州二縣	成州三縣	興州二縣	文州二縣	龍州二縣
利州六縣	劔州八縣	綿州八縣	梓州八縣	遂州五縣
益州十縣	漢州五縣	彭州四縣	蜀州四縣	邛州七縣
雅州五縣	茂州四縣	維州二縣	黎州二縣	南州二縣
巖州二縣	扶州四縣	松州四縣	疊州二縣	翼州三縣
當州三縣	悉州二縣	靜州三縣	柘州二縣	恭州三縣

奉州一縣 嵩州九縣

宋時為州五十八縣二百二十一

興元府五縣	洋州三縣	商州五縣	金州六縣	房州二縣
達州五縣	渠州四縣	渝州三縣	涪州五縣	瀘州三縣
巴州五縣	壁州三縣	蓬州六縣	集州二縣	合州五縣
忠州五縣	萬州二縣	閬州九縣	果州四縣	普州四縣
開州三縣	夔州二縣	嘉州六縣	簡州二縣	陵州四縣
眉州四縣	榮州五縣	資州四縣	叙州四縣	鳳州三縣
階州二縣	成州二縣	興州二縣	文州一縣	龍州二縣
利州五縣	劔州七縣	綿州八縣	潼川府九縣	遂寧府五縣
成都府九縣	漢州四縣	彭州三縣	蜀州四縣	邛州七縣
雅州五縣	茂州三縣	威州二縣	黎州二縣	永康軍二縣

宋時為州五十八縣二百二十一

石泉軍三縣 懷安軍二縣 廣安軍三縣 富順監一縣 雲安軍一縣

梁山軍一縣 大寧監一縣 南平軍二縣

興元府 春秋至戰國並楚地秦置漢中郡二漢因之漢高帝始封之地

後漢末張魯據其地故漢中為漢寧魏武征漢中走張魯復曰漢

中郡後劉備破魏將夏侯妙才遂有地以為重鎮先主以魏延後

相繼屯守後聞魏將鍾會理兵關中魏末平蜀又置梁州領郡

宋齊梁皆為梁州領郡後更置秦州亦理

也是以巴蜀有難漢中輒沒自公孫述劉備李雄譙互虜隣接常

為威禦之鎮蕭齊明帝初後魏大將元爽率兵十萬通斜後魏亦

置梁州梁天監三年夏侯道遷以州郡入魏及漢中郡西魏因之

後周改曰漢川郡隋初郡廢而梁州如故煬帝初州廢復置漢川

郡唐為梁州開元十三年以梁涼聲相近更名褒州興元元年為

州屬山南道山南西道節度領縣五南鄭 褒城 西 王蜀改天

蓋軍後復宋乾德五年以三泉直屬京至道二年以西縣屬大安

軍三年還屬利州路建炎二年帶本路鈐轄宣撫張浚積粟理財

以待巡幸謂前控六都之師後據兩川之粟左通荆襄之財右出

秦隴之馬天下大計可定四年兼本路經略安撫使後又置利州

路階成和鳳州制置使涇原秦鳳路經略安撫使乾道四年合為

一路興元帥兼領之 貢燕脂紅花領縣五治南鄭南鄭有漢縣

山巴嶺黃牛山 褒中汶川武鄉 城固 唐縣有 褒城 隋縣有斜水褒谷漢陽關

地 西 隋縣有白馬 三泉 唐 縣

洋州 春秋戰國皆楚地秦屬漢中郡二漢因之三國時蜀之重

鎮後主劉禪遣將軍王平守興勢 魏曹操攻圍不克即今興道縣晉宋齊梁亦屬漢中郡西魏後

魏曹操攻圍不克即今興道縣

周並為洋川因水為名及洋川郡隋因之煬帝初州廢併其地入漢川

郡今漢中郡唐復置洋州或為洋川郡與道黃金西鄉蜀為武定平節度

宋平蜀不改又廢黃金縣屬利州路 貢隔織領縣三治興道

興道唐縣有漢水路西鄉有巴嶺真符唐縣有寒泉

商州 古商國也春秋時其地屬晉所謂晉陰戰國屬秦即衛鞅所封

商邑也後屬內史地漢屬弘農郡後漢屬京兆郡晉初為京兆南

部後置上洛郡後魏因之西魏又置洛州後周改為商州隋煬帝

復置上洛郡唐為商州或為上洛郡屬山南道領縣五上洛

豐陽洛南商洛宋因之屬陝西宋興軍路紹興二年守臣董先以商

號降劉豫六年邵隆收復九年詔聽金州節制十一年正月折合

字董入寇邵隆設伏鏖戰大捷復入城十二年八月金人求商州

及和尚原方山原地乃割商秦之半存上津豐陽天水三邑及隴

西成紀餘地棄和尚原方山以大散關為界於關內得興趙原為

控扼之所隆在商州披荆榛治瓦礫招徠雜散一旦割以遺虜快

快而死三十一年十月金州統制王彥遣任天錫復商州商鄧人

心戴宋無二尋以為難守棄之貢麝香枳殼枳實領縣五治上洛

上洛漢縣有商山熊耳山上津西魏縣有嘉魚豐陽隋縣有玄

甲水商洛古商邑高所封 洛南隋縣有玄

金州 虞舜嘗居之謂之媯墟帝王世紀謂之戰國時屬秦屬

漢中郡兩漢因之魏以漢中遺人在垂者置魏興郡即其地也晉

宋齊因之梁改為南梁州西魏改置東梁州後因其地出金改為

金州隋初因之煬帝初改置西城郡唐為金州或為安康郡郡臨

昭戎軍節度屬山南道領縣六西城石泉 消陽 平利 宋乾德四年

廢消陽縣五年為昭化軍節度屬京西南路其地為蜀之後門兩

河三輔之奇道今關隘四十餘處皆衝要自金至夔地里至近以萬頃池及三十六洞一帶迂遠千一百里萬頃池周迴七百里俗傳春申君居也中興後撥隸利州路又以商州上津豐陽兩縣來屬 貢斂金麝香枳殼枳實杜仲白膠香黃蘗領縣五治西城

西城

舜所居鳩汭唐縣有

平利縣

洵陽

晉縣宋廢洵陽縣入焉有洵水洧水

漢陰

唐縣有鳳凰山漢江直水

石泉

唐縣有漢水

房州

古糜庸二國之地春秋楚子敗麇師于防渚即此地也戰

國時楚地

秦滅趙

徙趙王

遷於此也其地四塞險固及平天下屬

漢中郡

兩漢因之

魏文帝

置新城郡

蜀將孟達

降魏

為新城守

後

叛歸蜀

司馬宣王

討平之

晉宋齊

州

西魏置光

遷國後周

國廢置遷州

隋煬帝

初置房陵郡

唐武德

初於竹山

縣置房州

貞觀十年

移於房陵

或為房陵郡屬山南道

領縣四

房陵 沔陽 竹山 上庸

宋開寶

中廢上庸

永清

雍熙三年

升為保康

軍節度屬京

西南路其地

東接襄鄧

西控巴蜀

三面阻水

四塞險

固建炎二年

嘗置金房

開達四州

安撫使以

房隸金未幾

又改隸

利州路

貢麝香紵

布鍾乳石

筭領縣二

治房陵

房陵

漢縣有

房山 馮浮山

竹山

古庸國有

望龍山 庸城山 堵水 浸

笕水 粉水

達州

春秋戰國

時並屬巴

國秦屬巴

郡二漢因

之晉屬巴

西郡

宋齊為巴

渠郡梁於

此兼置萬

州初州廢

置通川

郡唐因

之屬山

南道領縣

九

通川

宣漢

新寧

為達州

五年廢

閬莫宣漢

二縣屬夔

州路

貢紬領

縣五

治通川

通川

隋縣有

東關水

永睦

通川

隋縣有

東關水

永睦

隋縣有

龍驤山

大江

石鼓

唐縣有

巴渠

江

新寧

南道領縣

九

通川

宣漢

新寧

巴渠

石鼓

東鄉

宋乾德

三年

改

為

為達州

五年廢

閬莫宣漢

二縣屬夔

州路

貢紬領

縣五

治通川

通川

隋縣有

東關水

永睦

有蜀水

山

巴渠

唐縣有

龍驤山

大江

三岡

唐縣有

龍盤山

東鄉

西魏

有

新寧溪

山

巴渠

唐縣有

龍驤山

大江

三岡

唐縣有

龍盤山

東鄉

西魏

有

江建平山

渠州 (宋齊) 以上與達州同 (梁) 置渠州後魏置流江郡 (隋) 初郡廢

煬帝初置巖渠郡 (唐) 以為渠州或為潏山郡屬山南道領縣五

流江 (潏水) 潏山 (宋) 以渠江屬廣安軍屬梓州路 貢綿紬買

子木領縣四治流江 流江 (漢巖渠縣故城) 潏水 (唐縣有) 隣

山 (梁縣有) 大竹 (唐縣)

重慶府 古巴國 (左傳曰巴師侵郢註云巴國今江州縣也其酋曰子謂之三巴閬白二水)

屬巴郡 (宋齊) 因之 (梁) 於此置楚州 (隋) 初改為渝 (因渝水) (煬帝) 初

州廢置巴郡 (唐) 為渝州或為南平郡屬劍南道領縣五 (巴) 萬壽

壁山 (江津) (宋) 乾德五年廢萬壽雍熙中廢南平崇寧元年改為

巴 (古巴) 子國後周縣有巴 (江津) (隋) 縣有壁山 (重壁山)

涪州 亦巴國之境 (秦) 二漢巴郡之郡也 (蜀) 置涪陵郡 (晉) (宋) 因

之 (隋) 初置渝州屬巴郡 (唐) 為涪州或為涪陵郡屬山南道領縣五

同 (宋) 屬夔州路涪俗四種曰夏巴蠻夷夏則中夏之人巴則廩君

之後蠻則盤瓠之種夷則白虎之裔夏巴居城郭蠻夷居山谷

貢綸領縣五治涪陵 涪陵 (漢縣有雞鳴峽) 賓化 (唐縣有) 武

龍 (唐縣有內江宣) 樂温 (唐縣有温山) 温山 (唐縣有桂溪照)

涪州 古巴子之國 (秦) 屬巴郡 (漢) 屬犍為郡 (後漢) 因之 (晉) 為江陽

郡 (宋) 因之 (梁) 置涪州 (隋) 初郡廢煬帝初置涪州郡 (唐) 為涪州或

為涪州郡屬劍南道領縣六 (涪州) (涪州) (涪州) (涪州) (涪州) (涪州)

德五年廢綿水以富義置監屬梓州路宣和初為涪州軍節度政

和末守臣帶梓夔路兵馬鈐轄仍涪南安撫 貢葛領縣三治涪

涪

川 瀘川 隋縣有汝江 合江 隋縣有安樂溪 江安 隋縣有清井

巴州 古巴國 秦二漢屬巴郡 晉宋之間為夷獠所據不置郡縣

宋末於嶺之南置歸化郡即今郡是也 齊因之梁置歸化木蘭二

郡後魏得其地置太谷郡 隋初郡廢置巴州 煬帝初州廢置清化

郡唐因之屬山南道領縣九 始寧 其章 清化 七盤 歸化

宋乾德四年廢盤道歸仁始寧咸平五年以清化屬集州屬利州

路巴江自古集來派於郡治之右狀如巴字又曰字江 貢綿細

領縣五治化成 化成 後周縣有靈 恩陽 隋縣有義 曾口 梁

蕭山 七盤 唐縣 其章 唐縣有其 章山龍城

壁州 歷代與清化郡同 唐武德八年分巴州始寧縣之東境置

壁州或為始寧郡屬山南道領縣五 白石 黃納 通江 宋乾德

五年廢廣納開寶五年廢州尋復屬利州路熙寧五年廢州以白

石符陽二縣入通江 隸巴州 領縣三治通江 通江 巴山巴字

蓬州 古巴國之分 秦三漢屬巴郡 晉屬巴西郡 宋末屬歸化郡

梁置伏虞郡 後周置蓬州 為名山 隋初郡廢煬帝初州廢併其地入

清化巖渠巴西三郡 唐復置蓬州 或為威安郡屬山南道領縣七

大寅 儀龍 伏虞 咸安 宋乾德三年廢宕渠屬利州路 貢

紆絲綾綿紬領縣六治蓬池 蓬池 唐縣有大 良山 唐縣有大

鎮入伏虞 儀隴 隴山流江 伏虞 隋縣有 蓬山 唐縣為鎮

營山 宋縣有營 山嘉陵水

集州 秦屬巴郡 二漢屬廣漢巴二郡地 晉屬巴西郡 梁置東巴

州後改為集州 後周兼置平桑郡 隋初郡廢煬帝初州廢併其地

入漢川清化二郡 唐置集州 或為符陽郡屬山南道領縣三 道平

嘉川大牟宋乾德五年廢道平大牟咸平五年以嘉川屬利州以巴州清化來屬屬利州路熙寧五年廢棊州以難江縣隸巴州仍省清化縣為鎮入巴州化成縣領縣二治難江後周縣有難江小巴山難

江巖渠水清化縣

合州秦二漢屬巴郡宋置東巖渠郡西魏置合州涪漢二水合流處因為名

後周為巖渠郡隋初郡廢改合州為涪州煬帝初州廢置涪陵郡唐為合州或為巴川郡涪陵江屬山南道領縣六石鏡漢初赤水巴川

新明宋開寶二年以新明屬廣安軍屬潼川府路貢牡丹皮白藥子領縣五治石鏡石鏡西魏縣漢時巴蜀界久不火一朝赤水隋縣有銅梁唐縣因

巴川唐縣漢初嘉陵江赤水赤水銅梁山為名

忠州秦二漢之巴郡地晉宋皆因之梁置臨江郡後周兼置臨

州隋初郡廢煬帝初州廢併其地入巴東郡唐置忠州或為南賓郡屬山南道領縣五宋屬夔州路貢綿綉領縣五治臨江

臨江漢縣有屏風山豐都隋縣有墊江隋縣有南賓唐縣

萬州秦二漢巴郡之地晉屬巴東郡宋齊因之後周置安鄉郡後改為萬川郡兼置南州隋初郡廢煬帝初州廢併其地入巴東

郡唐武德初置浦州後改為萬州或為南浦郡屬山南道領縣三南浦梁山武寧後周縣有貢金木藥子

領縣三治南浦南浦隋縣有武寧後周縣有置北巴州及北巴郡西魏平蜀置崇州及盤龍郡隋初郡廢煬帝

初置巴西郡唐為崇州先天中改為閬州或為閬中郡屬山南道

領縣九關中南部 蒼溪 新政 晉安 西水 奉國 後唐保寧軍節度

改德安軍屬利州路 貢蓮綾領縣九治關中 關中唐縣有

陵水 新井唐縣有 晉安唐縣為鎮入西水 新政唐縣有 岐坪嘉陵江

蒼溪隋縣有 奉國西魏縣有 南部後周縣有 岐坪有宋

王城熙寧四年 西水後周縣有 果州 亦巴子國地

併其地入巴西郡 唐初屬崇州武德四年分置果州因山為名 或為南

克郡屬山南道領縣五南克 相如 岳池 宋為團練開寶二年

以岳池屬廣安軍屬潼川路 貢絲布天門冬領縣四治南克

南克隋縣有 西克唐縣有 相如後周縣有 流溪唐縣

即溪熙寧六年 首為鎮入南克 漢關李雄之亂為羗夷所據

置普慈郡 後周置普州 隋煬帝初

州廢以地入資陽郡 唐復置普州 或為安岳郡 郡城因山為

南道領縣六安岳 崇龕 普慈 宋屬潼川路 貢葛天門冬領

縣四治安岳 安岳後周縣有 安居隋縣有 普康唐縣

廢入 樂至唐縣有 開州 秦二漢屬巴郡 晉宋以來並屬巴東郡

後周為同安郡 隋廢之以屬巴東郡 唐置開州 或為盛山郡 屬山南道

領縣三同宋 屬夔州路 貢白紵車前子領縣五治開江 開江唐盛山縣

萬歲唐縣有 新浦後周縣有 夔州 春秋時為夔國 後屬楚

秦二漢屬巴郡 三國時為蜀重鎮

先主自為吳將陸遜敗於夷陵 屯白

帝改為永安 其後吳將全琮來襲 不克

晉宋齊並屬巴東郡 齊兼

置巴州 梁置信州 隋亦為巴東郡 唐武德三年避皇外祖諱 言也



改信州為夔州其後或為雲安郡郡城臨江屬山南道領縣四雲安

大昌後唐寧江軍節度宋改雲安軍屬夔州路端拱二年以大昌

屬大寧監 貢蜜蠟領縣二治奉節 奉節唐縣有白帝城諸葛

襄山 巫山隋縣有巫山 高郡山大江

嘉州 故夜郎國漢武開之置犍為郡後漢晉宋齊皆因之西魏

置眉州後周改為青州尋又改為嘉州并置平羗郡隋煬帝置眉

山郡唐為嘉州或為犍為郡屬劔南道領縣八龍游 犍為

羅目 平羗 綏山宋乾德四年廢綏山後又廢羅目山津淳化四年以

眉州洪雅來屬屬成都路 貢麩金領縣六治龍游 龍游漢曰

隋縣有汶江 夾江隋縣有 犍為隋縣有 平羗後周縣有

神山熙寧五年 峨眉山隋縣有峨眉山 洪雅隋縣有

省為鎮入龍游 峨眉山黑水大度河 洪雅隋縣有 金山

簡州 漢屬犍為廣漢二郡地後漢及晉皆因之宋齊為蜀廣漢

二郡地西魏於此置資州後周明帝移資州於資陽縣隋置簡州

簡池故名煬帝初州廢併其地入蜀郡唐復置簡州或為陽安郡

屬劔南道領縣三陽安 金水宋乾德五年以金水置懷安軍屬

成都路 貢綿紬麩金領縣二治陽安 陽安西魏縣有 平泉

隋縣有平 泉山泝水

陵州 二漢屬犍為蜀二郡地晉因之宋齊屬犍為寧蜀二郡地

梁置懷仁郡西魏置陵州因陵井隋置崇山郡唐為陵州或為仁

壽郡屬劔南道領縣五仁壽 貴平 井研宋為團練咸平四年

廢始建熙寧五年廢陵州為僭井監以貴平籍二縣為鎮入成都

之廣都縣餘二縣隸僭井屬成都府路 貢苦藥子續隨子領縣

四治仁壽 仁壽隋縣有陵井飛 貴平後周縣有貴 井研隋

有鐵山 籍唐縣有梓山 道江漢陽水

研井

有鐵山 籍唐縣有梓山 道江漢陽水

研井

眉州 (漢)屬犍為郡地 (後漢)及(晉)皆因之 (宋)亦然 (梁)置齊通郡

及青州 (西魏)改青州為眉州 (因義眉山為名) (隋)煬帝以其地入眉山郡 (唐)

復置眉州或為通義郡屬劔南道領縣五 (通義)丹稜 (洪雅)彭山 (青神) (宋)

淳化四年以洪雅屬嘉州并為防禦屬成都路 貢麩金巴豆領

縣四治眉山 眉山 (唐)通義縣未改 彭山 (唐)縣有龍 丹稜 (隋)

有龍 青神 (西魏)縣有青神城 榮州 (漢)屬犍為郡 (後漢)晉宋皆因之 齊置南安郡 (隋)屬資陽郡

唐置榮州 (目榮德山為名) 或為和義郡屬劔南道領縣六 (旭川)威遠

和義 (宋)乾德五年廢和義屬潼川路 貢班布領縣五治旭川

旭川 (唐)縣有 威遠 (隋)縣有 應靈 (唐)縣有 咨官 (晉)縣有 公

井 (唐)縣熙寧四年 資州 (漢)屬犍為郡 (後漢)晉宋 齊並同 (西魏)置資州 (州)城在今州

後周置資中郡 (隋)煬帝初置資陽郡 (唐)為資州或為資陽郡屬

劔南道領縣八 (丹)盤石 (資)陽 (內)江 (銀)山 (宋)乾德五年廢 月山

丹山 銀山 清溪 四縣屬潼川路 貢麩金領縣四治盤石 盤石

後周縣有月山 資陽 (後周)縣有資 內江 (隋)縣有 龍水 (隋)縣有

丹神山子規山 資陽 (水)長大夫祠 內江 (資)江 龍水 (有)龍

叙州 故楚侯國 (漢)屬犍為郡 (後漢)晉宋皆因之 (梁)置六同郡及

戎州 (隋)置犍為郡 (唐)為戎州或為南溪郡屬劔南道領縣五 (南)溪

歸順 (開)邊 (宋)乾德中廢開邊歸順又管羈縻州三十二政和

四年改為叙州屬潼川路 貢葛領縣四治夔道 夔道 (隋)縣有

黑水 (伏)犀 (離)玉 (女)豕 南溪 (隋)縣有銅鼓 宣化 慶符 (本)叙州

政和間改為宜賓縣 政和三年 叙州

鳳州 春秋氏卷之所居 (秦)屬隴西郡 (西漢)屬武都郡 (晉)因之 (惠)

鳳州 春秋氏卷之所居 (秦)屬隴西郡 (西漢)屬武都郡 (晉)因之 (惠)

帝時没于楊茂搜後魏置固道郡兼置南岐州後周廢郡置鳳州

隋煬帝初廢州置河池郡唐為鳳州或為河池郡屬山南道領縣

四梁泉 兩當寶曆初省黃花縣宋為團練屬秦鳳路中興後屬

利州路 貢蜜蠟燭領縣三治梁泉 梁泉後魏縣有長松山黃

兩當後魏有嘉陵 江兩當水 河池隋縣有 固道水

宋中興四朝志大散關隸梁泉縣在鳳翔寶雞縣之南為秦蜀

往來要道兩山關控斗絕出可以攻入可以守實表裏之形勢

也和尚原鳳之東境抵鳳翔不能百里僊人關與之東境拒利

州繞七驛自利抵劍關百里而競倘乘和尚原而返守僊人關

則蜀之險要所失過半虜既得和尚原或自梁洋經米倉山入

巴閬或自均房由達州山路入夔峽或直攻僊人關勢分形散

所備皆急一處破壞則在處震動矣紹興間虜攻僊人關而不

能留者以糧不濟耳若使其治廢邑聚散民耕也其間則得吾

地而可守入吾境而可留矣自南北講好中分關中之界如大

散僊人饒風武休皆我朝之界也而僊人問外又分左右二道

自成州徑天水縣出皂郊堡直抵秦州昔吳璘大軍由此而出

地勢平行因為壕塹引水縱橫名曰地網以遏敵衝自兩當縣

直出鳳州取大散關距和尚原纔咫尺虜嘗憑原下視如蟻蛭

故其勢難守所恃緩急有僊人關耳

階州 古白馬氏之國西戎之別種也天池大澤在其西漢武帝

置武都郡後漢因之蜀後主時得之建興七年為 諸葛亮所定晉為武都郡後

没于楊茂搜後魏亦為武都郡西魏置武州後周亦為武都郡隋

初廢煬帝又置武都郡唐為武州或為武都郡隋西戎後復其地

屬隴右道領縣二宋 同宋改為階州屬秦鳳路中興後屬利州路

文獻卷三百十一 輿地考 七

貢於羊角蠟燭領縣二治福津 福津唐 蔣利 後周縣

成州 古白馬氏國 二漢屬武都郡 晉置仇池郡後沒于楊茂搜

等後魏又曰武都郡兼置南秦州 西魏改為成州 隋初郡廢煬帝

初置漢陽郡 唐為成州或為同谷郡屬隴右道領縣三 同谷漢源

上祿寶應元年沒吐蕃貞元五年於同谷之西境泥公山權置行

州咸通七年復置徙治井堡後徙治同谷廢上祿漢源兩縣 梁改

汶州後唐復又置栗亭縣 宋并為團練入秦鳳路中興後屬利州

路 貢蠟燭鹿茸領縣二治同谷 同谷 西魏縣有仇池 栗亭

後唐縣有仇池山

興州 戰國時為白馬氏之東境 二漢屬武都郡 晉惠帝時亦為

楊茂搜所據其後為梁所破置武興蕃王國後魏東益州 西魏改

為興州兼置順政郡 隋初郡廢煬帝初復置唐為興州或為順政

郡屬山南道領縣二 宋屬利州路中興後為利西路帥治所開

禧三年誅逆曦改沔州 貢蜜蠟領縣二治順政 順政 隋縣有

嘉陵江 長舉 後魏縣有

文州 古氏羗之境 漢開西南夷置陰平道屬廣漢郡 後漢因之

蜀亦得之 後主建興七年諸葛亮定之其後鍾會伐蜀姜維表請備陰平橋頭後主不從 鄧文自陰平景

谷步道懸兵束馬逕油江出綿竹以滅蜀郡此是也 晉置陰平郡

永嘉末沒于楊茂搜 西魏平定始置文州及盧北郡 隋廢為縣併

屬武都郡 唐復置文州或為陰平郡屬劔南道領縣二 曲水長松 後省

長松縣 宋因之屬利州路 貢麝香領縣一 曲水 西魏縣有太

龍州 秦漢及魏為無人之境 晉得之屬陰平郡 宋齊皆因之 後

魏置油江郡 西魏置龍州隋初郡廢煬帝初州廢置平武郡 唐為

龍州或為油江郡屬劔南道領縣二 宋屬利州路政和五年改

政州紹興五年復為龍州北接文州故為秦隴成鳳實維控制而

其西北則與松扶接故吐蕃南詔為扞禦 貢麩金羚羊角天雄

領縣二治江油 江油隋縣有石 清州唐縣有石

利州 春秋戰國時為蜀侯國自益昌之西南至蜀州悉為秦滅

蜀其地入蜀郡二漢屬廣漢郡蜀先主分屬梓潼郡晉屬晉壽郡

宋齊因之後魏立益州世號為小益州梁曰黎州西魏復曰益州

尋改為利州後周亦為晉壽郡隋初郡廢煬帝初置義城郡唐為

利州或為益昌郡屬山南道領縣六綿谷 景山 益昌 後廢景

谷孟蜀昭武軍節度宋平蜀因之屬利州路 貢金銅鐵領縣五

治綿谷 綿谷隋縣有嶺冢山綿谷 平蜀唐亂山縣宋改熙

葭萌隋縣有 昭化唐益昌縣宋改有 嘉川西魏縣有石

初州 秦屬蜀郡漢屬廣漢郡後漢因之晉屬梓潼郡宋齊亦然

宋置南梁州後改為安州西魏改為始州兼置普安郡隋初郡廢

煬帝初復置唐為始州後改為劍州或為普安郡屬劍南道領縣

八普安 武連 臨平 梓潼 永歸 乾德五年廢永歸隆興二年升

為隆慶府屬利州路 貢巴戟領縣七治普安 普安西魏縣有

武連西魏縣有 陰平晉縣有馬 梓潼隋縣有 臨津隋

省為鎮入普安 普成唐縣有 劍門唐縣有大劍山嘉陵江

綿州 秦屬蜀郡漢屬廣漢郡蓋涪水之所經焉晉宋齊屬梓潼

郡西魏兼置潼州隋初郡廢改潼州為綿州煬帝初州廢置金山

郡唐為綿州或為巴西郡今郡城即漢涪城縣也在成郡 屬劍南

道領縣八同宋屬成都路 貢綾紵布領縣八治巴西 巴西

縣有盤龍山 彰明唐昌明縣後唐改有 魏城西魏縣 羅江

唐縣有龍池山 神泉隋縣有神泉綿水重 龍安唐縣有松嶺

羅墳山白馬關 神泉和元年綏隸石泉軍

文獻卷三百七十一

蜀州

和元年撥隸石泉軍鹽泉唐縣有鳥積西昌唐縣有西昌山熙寧五年省為鎮入龍安

潼川府秦屬蜀郡二漢屬廣信巴西二郡地晉宋齊並屬廣漢

郡宋末置新州西魏兼置昌城郡隋初郡廢改新州為梓州煬帝

初州廢置新城郡唐為梓州或為梓潼郡郡城左帶涪水右挾劍

南東川節度屬劍南道領縣八郡飛鳥射洪通泉涪城永泰宋乾

德四年改靜戎軍置東關縣太平興國中改安靜軍端拱二年更

名劍南東川軍額如故重和元年升為潼川府兼提舉梓州果渠

懷安廣安兵馬巡檢賊盜公事屬潼川府路貢綾曾青空青領

縣九治鄭鄭隋縣有牛頭山中江隋玄武縣宋涪城涪城隋縣

義射洪後周縣有梓通泉隋縣有鹽亭梁縣有銅山唐

有銅飛鳥隋縣有鳥東關蜀招詳永泰唐縣熙寧五年廢

復置尉司

遂寧府秦屬蜀郡漢屬廣漢郡後漢及晉並同宋為遂寧郡

梁置東遂寧郡後周置遂州及興西郡隋初郡廢煬帝初置遂寧

郡唐為遂州或為遂寧郡屬劍南道領縣五方義遂寧長江

前蜀武信軍節度宋因之政和五年升為遂寧府屬潼川路貢

樗蒲綾領縣五治小溪隋方義縣宋改有長江西魏縣

蓬溪唐縣有青石西魏縣有青遂寧唐縣有壁

成都府秦置蜀郡兩漢因之王莽末公孫述後漢末劉備西晉

末李特東晉末譙縱並都於此晉武帝改為成都國尋復舊簡文

時符堅所沒尋復宋齊並為蜀郡自魏晉宋齊梁皆為益州晉初

八東晉領郡二十九梁置始康郡西魏廢之後周置蜀郡隋初

廢煬帝初復置唐為益州或為蜀郡至德二載曰南京升為成都

府劍南西川節度屬劍南道領縣十宋五代時王建孟知祥據蜀

宋齊梁並同皆理於此

皆都其地(宋)太平興國六年降為益州端拱二年復為劔南西川

成都府淳化五年李順平復降為州後復熙寧五年省犀浦縣為

鎮入郫廢陵州以貴平籍二縣為鎮入廣都屬成都路領本路兵

馬鈐轄中興後本路安撫四川制置總領提舉茶馬置司 貢花

羅錦高紵布紙領縣九治成都華陽 成都漢縣有武擔 華

陽唐縣有蜀江濯錦江 郫漢縣有岷 新都唐縣有 溫江唐

有溫江 新繁漢繁縣前蜀 雙流隋縣有宜 靈池唐縣有

廣都唐縣有并 漢州(秦)屬蜀郡(漢)屬廣漢郡(後漢)因之而兼置益州

(晉)置新都郡(宋)齊為廣漢郡(隋)併入蜀郡(唐)因之垂拱二年分

縣置漢州或為德陽郡益州有三蜀 蜀劔南道領縣五 德陽

什邡 綿竹 金堂 宋乾德五年以金堂屬懷安軍屬成都路 貢紵布

領縣四治維 維漢縣有銅官 什邡唐縣有維 綿竹隋縣有

彭州(秦)二漢屬蜀郡(晉)以後為蜀遂寧二郡地(梁)置東益州(後

周)廢州置九隴郡(隋)初郡廢後置濠州(煬)帝初州廢併其地入蜀

郡(唐)因之垂拱二年分九隴縣置彭州或為濠陽郡屬劔南道領

縣四九隴 濠陽 唐昌 宋乾德中以導江屬永康軍屬成都路 貢羅

領縣三治九隴 九隴唐縣有九隴 永昌唐唐昌縣宋改 濠

陽唐縣有濠陽 蜀州(秦)三漢屬蜀郡(晉)初因之後置晉康郡(宋)齊屬晉康郡(後

周)廢之(隋)屬蜀郡(唐)初因之垂拱二年分晉原縣置蜀州或為唐

安屬劔南通領縣四晉原 青城 前蜀 析青城置永康軍(宋)因之

熙寧五年廢永康軍以青城縣還隸州重和元年割永康縣石泉

文獻卷三十一

輿地考

軍屬成都路 貢春羅單絲羅領縣四治晉原 晉原後周縣有

江原唐唐安縣宋 新津後周縣 永康有石門

邛州 秦漢並屬蜀郡南有邛 後漢及晉皆因之宋齊並屬晉康

郡西魏置邛州後周置臨邛郡隋廢為縣併入臨邛縣唐復置邛

州或為臨邛郡屬劔南道領縣七宋屬成都路 貢絲布領縣

七治臨邛 臨邛晉縣有大 火井隋縣有孤 蒲江隋縣有蒲

依政西魏縣有 安仁唐縣有 臨溪西魏縣有孤 大邑

唐縣有竹王 祠嘉魚穴

雅州 秦漢屬蜀郡晉初屬漢嘉郡永嘉後李雄之時此地無廢

西魏置濠山郡隋初郡廢置雅州煬帝初州廢置臨邛郡廢為雅

州或為盧山郡屬劔南道領縣五宋屬成都路 貢麩金領縣

五領羈縻州四十四 嚴道唐縣有嚴道 盧山隋縣有盧山

名山唐縣有 百文唐縣有 榮經唐縣有

茂州 禹貢岷山導江發跡於此本冉駹國漢武帝開其地

屬蜀郡後漢因之晉屬汶川郡宋齊皆因之梁置澠州後周改為

汶山郡隋初改汶州曰蜀州尋復為會州煬帝初州廢置汶山郡

唐初為南會州後改為茂州或為通化郡屬劔南道領縣四汶山

通化宋屬成都路熙寧九年改汶川縣置威戎軍使以石泉縣

隸綿州 貢麝香領縣三治汶山 汶山隋縣有岷 汶川後周

玉壘山石泉唐縣有 盤山汶江 古羌夷地昔姜維北討汶山叛羌即其地也隋置薛城戍

唐武德初於姜維故城置維州或為淮川郡貞觀元年以羌叛州

廢縣亦省二年復置其後屢廢屢置廣德元年沒吐蕃大和五年

收復尋棄其地大中三年首領以州內附屬劔南道領縣二宋

宋



蜀成都路景祐二年以與維州聲相亂改為威州 貢當歸老活

領縣二治保寧 保寧 唐薛城縣蜀汶有美維山通橋 通化 隋縣有

黎州 (漢)沅黎郡之地 (宋)齊以來並為沅黎郡 (後周)置黎州 (隋)置

登州 (煬帝)初廢併其地入臨邛 (唐)復置黎州 或為洪源郡屬劔南

道領縣三 漢源 飛越 後廢飛越 (宋)屬成都路 貢紅椒領縣二

羈縻州五十四治漢源 漢源 唐縣有漢水飛 通望 唐縣有

永康軍 本彭州導江縣灌口鎮 (唐)置鎮靜軍 (宋)乾德四年改為

永康軍以蜀州之青城及導江縣來隸太平興國五年廢為寨九

年復即導江郡軍治置永康軍使隸彭州元祐初復故屬成都路

領縣二 導江 山有玉壘 青城 山有青城

石泉軍 本綿州石泉縣 (宋)政和七年建為軍 割蜀之永康綿之

龍安神泉來隸宣和二年降為軍使縣皆還舊隸七年復為軍屬

成都路 領縣三 石泉 神泉 龍安 各見綿州蜀

懷安軍 (宋)乾德五年以簡州金水縣建為軍 以漢州金堂縣來

屬屬潼川路 貢紬領縣二治金水 金水 唐縣有金山 金堂 唐

廣安軍 (宋)開寶二年以合州農泗渠州新明二鎮建為軍 以渠

州之渠江合州之新明果州之岳池三縣來屬屬潼川路 貢絹

領縣三治渠江 渠江 唐縣有渠 新明 唐縣開寶六年 岳池

富順監 本瀘州之富義縣掌煎鹽 (宋)乾德四年升為富義監 太

平興國元年改屬潼川路 貢葛領縣一 富順

雲安軍 (宋)開寶六年以夔州雲安縣建為軍 屬夔州路 貢絹

領縣一 雲安 後周縣有脚

文獻卷三十一

蜀地考

梁山軍 宋開寶三年以萬州石氏屯田務置軍撥梁山縣來隸

熙寧五年又析忠州桂溪地益軍元祐元年還隸萬州尋復故屬

雙路貢錦領縣一 梁山 西魏縣有蟠龍山蟠龍水

大寧監 宋開寶六年以夔州大昌縣鹽井所建為監端拱元年

以大昌來屬夔州路 貢蠟領縣一 大昌 後周縣有九蒲山千頃池

南平軍 宋熙寧八年收西蕃部以恭州南川縣銅佛埧地置軍

又割涪州隆化縣隸軍仍省渝州南川縣為鎮入焉元豐元年復

置南川縣屬夔州路 領縣二 南川 隆化

南州 亦巴國之地 秦漢巴蜀之境唐武德三年開南蠻置夔州

四年改為南州或為南川郡屬江南道貢班布領縣二 南川 隆化

此州 宋無此州

宕州 秦漢以來為諸羌之地元魏武帝時內附封為宕昌王後

周立宕昌國武帝置宕州隋置宕昌郡唐為宕州或為懷道郡屬

隴右道領縣二 懷道 後周置 良恭 周陽宕縣隋改 宋無此州

扶州 春秋戰國及秦皆為氏羌之地 二漢屬廣漢郡後為吐谷

潭所據西魏逐吐谷潭於此置鄧州及鄧寧郡隋初改曰扶州又

改曰同昌郡唐因之乾元後沒吐谷潭大中二年節度使鄭注收

復屬劍南道領縣四 同昌 帖夷 尚安 有黑水東南 鉗川 流入白水

宋無此州

松州 歷代諸羌之地晉屬汶山郡宋齊亦得之後為西魏後周

所有隋屬汶山同昌二郡唐武德元年置松州以扶州之嘉誠會

州之交川地置以地產甘松故名廣德元年沒吐蕃其後松當悉

靜柘恭保具霸乾翼維等為行州以部落首領世為刺史司馬屬

劍南道 貢蠟朴硝麝香狐尾當歸羌活領縣四 嘉誠 交川

文獻卷三十一

輿地考

廿三

平康 本隸當州天寶初來屬 鹽泉 宋無此州

疊州 歷代羗戎之境後周逐諸戎而有其地置五香郡後置疊州隋屬同昌郡唐武德二年析洮州之合川樂川疊川置疊州或為合川郡屬隴右道 貢麝香領縣二 合川 常芬 宋無此州

翼州 本漢鞏陵縣地屬汶山郡郡廢屬蜀郡晉復屬汶山郡後周置翼針縣及翼針郡隋開皇初郡廢屬會州後屬汶山郡唐武德元年析置翼州或為臨翼郡尋屬劔南道 貢羗牛尾麝香白蜜領縣二 洽衛山 衛山 翼水 漢鞏陵縣有鞏陵山 峨和 宋無此州

當州 本諸羗之地後周置覃州及覃州榮鄉二郡隋開皇初郡廢四年州廢屬汶山郡唐貞觀間析松州置當州以地產當歸為名或為江源郡屬劔南道 貢麩金酥麝香當歸羗活領縣三

通軌置 谷和羗置 利和執置 宋無此州

悉州 本生羗之地後周置廣平左封二郡隋開皇初並廢屬汶山郡唐顯慶元年析當州置悉州以悉唐川為名或為歸誠郡屬劔南道 貢同當州領縣二 左封 本隸會州武德初改 歸誠 宋無此州

靜州 土地與當州同唐置靜州或為靜川郡屬劔南道 貢麝香羗牛尾當歸羗活領縣三 悉唐 靜居 清道 宋無此州

柘州 土地與當州同唐置柘州或為蓬山郡屬劔南道 貢同靜州領縣二 柘 喬珠 宋無此州

恭州 北接吐蕃土地與當州同唐以靜州之廣平置恭州或為恭化郡屬劔南道 貢麝香當歸升麻羗活領縣三 和集 博

恭 烈山 宋無此州

奉州 蠻夷之地北連吐蕃唐開元二十八年以維州之定廉置

天寶八年徙治天寶軍名保州廣德元年沒吐蕃乾元元年嗣歸

誠王董嘉俊以郡來歸更名州後又更名古州其後復為保州屬

劔南道 貢同當州領縣一 定廉 宋無此州

雋州 故邛都國謂之西南夷史記曰慎之君長十數邛最大漢武開之置越雋

郡郡有雋水越水馬後漢晉宋皆因之齊謂之僚郡越雋謂之僚郡後周

置嚴州隋改曰西寧州後以為雋州煬帝改為越雋郡唐置雋州

或為越雋郡至德二載沒吐蕃貞元十三年收復大和五年為蠻

寇所破六年徙治臺登屬劔南道 土貢蜀馬絲布花布麩金麝

香刀靛領縣九治越雋 越雋 漢邛 昆明 漢定 蘇邛 漢舊 邛部 漢蘭縣 會川 有瀘水諸葛亮 臺登 漢雋縣 有瀘水 西瀘 和

集 昌明 貞觀開開松外蠻置牢州及松外 宋無此州

姚州 故滇王國漢武帝開之置益州郡有滇池澤焉後漢分置

永昌郡蜀後主置雲南郡晉因之兼置寧州領郡四宋齊因之領

十五治 並為建寧郡唐麟德元年於昆明之弄棟川置姚州入多

於姚州屬劔南道其後沒於南詔自雋州南至西瀘經陽蓬鹿谷

菁口會川四百五十里至瀘州乃南渡瀘水經褒州微州三百五

十里至姚州州西距南詔羊置咩城三百里東南距安南水陸二

千里 土貢麩金麝香領縣三 姚城 故漢弄 瀘南 唐縣有

長明 宋無此州



今長沙衡陽間是徙居於此分而為三故言三厥土黃壤浮于積

苗皆大得其次叙也三危山在今嶽煌郡龍門會于渭汭

石至于龍門西河積石山在今西平郡龍門界省河水所經

曰會自渭北舜置十二牧雍其一也以其四山之地故曰雍州

西不及陰所雍周禮職方正西曰雍州其山曰岳陽郡吳山縣

藪曰弦蒲在汧陽郡川曰涇汭劉之篇曰汭即寢曰渭洛

沮其利玉石人三男二女畜宜馬牛穀宜黍稷兼得禹貢梁州之

路矣周自武王克殷都於鄴鎬則雍州為王畿在豐水之東並在

孝公作為咸陽築冀闕徙都之故謂之秦川亦曰關中也

則秦之分野武漢之京兆扶風馮翊北地郡安定天水隴西金城

陰之西境汧陽新平安定彭原安化靈武五原寧朔洛交中

泉晉昌熾煌等郡兼得魏趙之交華陰之東境也

中王原之北屬趙始置四十郡此為四史風

上郡今銀川新泰朔方等郡地靈武五原寧朔等郡地九原

北地是隴西寧安鄉等郡地是及雲中之西南境

郡縣自漢後歷代開置其伊吾以西並雍州之封域外

臨洮武成張掖西平寧塞酒泉晉昌嶽煌古雍州域內地

籍分秦地為三國曰雍以章邯為王都雍立塞都

以董翳為王都高奴謂之三秦漢武帝置十三州以其地西偏為

涼州蓋以地處四方常寒涼也又置司隸領三輔後漢時司隸三

輔並如前代水郡隴城郡魏分河西為涼州分隴右為秦州三

輔仍舊屬司隸改扶風各除左右晉置雍州領京兆七涼州八

理咸武秦州領郡六天水郡愍帝之後劉聰石勒符堅姚萇相繼據

之及姚泓為宋武帝所滅後屬赫連勃勃其州縣之名不可得而

紀也後魏以其地置北秦雍南秦三州雍州理京兆即長安地秦

天水郡伏屠郡頗得古雍州之地迨西魏以後及于周氏分裂

制置其名甚多不可悉數隋氏置司隸刺史分部巡察而不詳所

統皆然唐分置十部此為京畿京兆府華陰馮翊關內道安定彭

川平原九原會寧五原新秦朔方安北等郡隴右道武威天水安

守陷於吐蕃至大中咸通始復隴右宋為峽西路及河東路麟府

內夏銀綏宥靜靈鹽諸郡為西夏所據甘涼瓜沙肅西伊安北安

西北庭亦沒於西夏及諸蕃慶曆初分陝西緣邊為秦鳳涇源環

慶鄜延四路熙寧間又以熙河洮岷州通遠軍為一路各置帥五

年又以五路三十四州軍分為兩路末興軍等路京北延河

秦鳳等路秦鳳等路

紹興初置川陝等路宣撫處置使富平之敗陝西五路俱陷于金

吳玠胡世將等力戰守鳳翔之和尚原九年和議成歸我陝西地

十年背盟入寇再取陝西僅餘階成岷鳳四州以屬四州之利州

路云雍州之地厥田上上鄠杜之饒號稱陸海言其高陸物產如

四塞為固被山帶河秦氏資之遂平海內漢初高帝納婁敬說而

都焉又徙齊諸田楚昭屈蕙趙韓魏之後及豪族名家於關中強

本弱末以制天下自是每因諸帝山陵則遷戶立縣率以為常故

五方錯雜風俗不一漢朝京輔稱為難理其安定彭原之北汧陽

天水之西接近胡戎多尚武節自東漢魏晉羗氏屢擾旋則符姚

迭據五梁更亂三百餘祀戰爭方息帝都所在是曰浩穰其餘郡

秦志卷三十一





隴西郡十一縣

金城郡十三縣

臨卷

狄道 允吾 抱罕

上邽 浩石 白石

安武 襄武 令居

氏道 臨洮 破卷

首陽 金城 安夷

予道 榆中 允街

武威郡十縣

張掖郡十縣

酒泉郡九縣

燉煌郡六縣

西河郡西南境是

雲中郡西南境是

晉時為郡國十九縣九十九

京兆郡九縣

馮翊郡八縣

扶風郡六縣

上洛郡三縣

安定郡七縣

北地郡二縣

始平郡五縣

新平郡二縣

金城郡五縣

西平郡四縣

武威郡七縣

張掖郡三縣

酒泉郡九縣

長安 萬年

杜陵 新豐

霸城 陰般

藍田 鄠

高陸

栗邑 池陽

下邽 郿

重泉 邠陽

頻陽 夏陽

上洛 盧氏

商 陳倉

雍陽 美陽

都盧

臨涇 鶡觚

朝那 陰密

烏氏 西川

都盧

泥陽 富平

始平 涇陽

武功

漆 郿

始平 涇陽

武功

汾 漆

始平 涇陽

武功

榆中 白土

允街 浩豐

金城

西都 長寧

臨洮 安夷

金城

姑臧 顯美

宣威 臨澤

倉松

永平 扶蘭

臨澤

倉松

扶蘭 表氏

會水 延壽

安彌 王門

駢馬 沙頭

樂涇

四海郡一縣

召廷

興地考

五

燉煌郡十二縣

昌蒲

宜安

龍勤

伊吾

效穀

廣至

天水郡六縣

新陽

真新

成紀

南安郡三縣

中陶

新興

隴西郡四縣

襄武

首道

略陽郡四縣

略陽

平襄

隋時為郡二十九縣一百五十七

京兆郡二十二縣

宜君

同官

長安

鄠平

武田

藍田

新豐 高陵

三原

富平

雲陽

華陰

郿

馮翊郡八縣

馮翊

蒲城

郃陽

朝邑

華陰

扶風郡九縣

晉陽

岐山

陳倉

號水

安定郡七縣

安定

臨涇

陰盤

朝邑

上郡五縣

鄜城

洛川

三川

北地郡六縣

襄樂

新平

彭原

朔方郡三縣

長澤

寧朔

三水

雕陰郡十一縣

上縣

大斌

延福

儒林

真邽

開光

延安郡十一縣

銀城

豐林

開疆

臨真

魏平

延安

弘化郡七縣

合水

馬嶺

華池

歸德

平涼郡五縣

高平

百泉

平涼

靈武郡六縣

會寧

默亭

懷遠

鹽川郡一縣

靈武

鳴沙

豐安

五原郡三縣

九原

永豐

天水郡六縣

秦州

隴城

渭源

隴西郡五縣

襄武

隴西

文獻卷三十一

興地考

五

金城郡二縣

金城

抱罕郡四縣

抱罕

龍支水池

澆河郡二縣

澆河

西平郡二縣

化隆

武威郡四縣

姑臧

昌松

張掖郡三縣

張掖

允和

燉煌郡三縣

燉煌

常樂

鄯善郡二縣

鄯善

且末郡二縣

且末

西海郡二縣

宣德

河源郡二縣

威定

臨洮郡十一縣

美相

疊川

合川

樂川

歸政

榆林郡三縣

榆林

富昌

京兆府二縣

華州

岐州

同州

隴州

邠州四縣

涇州

寧州

慶州

原州

邠州五縣

坊州

丹州

延州

綏州

銀州四縣

麟州

府州

夏州

豐州

勝州二縣

靈州

鹽州

宥州

秦州

渭州四縣

蘭州

會州

河州

洮州

岷州三縣

鄯州

鄯州

涼州

甘州

肅州三縣

瓜州

河州

伊州

西州

庭州三縣

安北都護府

二縣

安西都護府

一縣

宋時為州三十八縣一百二十七

文獻卷三百五十二

二

永興軍十二縣 同州七縣 耀州七縣 乾州五縣 華州五縣

鳳翔府十縣 隴州四縣 邠州五縣 涇州四縣 寧州四縣

慶州三縣 定邊軍一縣 原州二縣 鎮戎軍一縣 懷德軍一縣

邠州五縣 坊州三縣 延安府十縣 保安軍一縣 丹州三縣

麟州三縣 府州一縣 環州一縣 西安軍一縣 秦州六縣

渭州五縣 德順軍縣 鞏州三縣 蘭州一縣 熙州一縣

會州一縣 河州一縣 積石軍一縣 洮州一縣 岷州三縣

鄯州一縣 湟州一縣 震武軍一縣

京兆府 周之舊都平王東遷而屬秦始皇以為內史地漢高祖

初屬塞國後更為渭南郡尋廢復為內史武帝分為右內史秦於右北

分涇水置鄯州渠灌田四萬餘頃後更分京兆尹領將十二後漢因之

十魏改尹為守後改為秦國後復為京兆國晉為京兆郡兼置雍

州領郡國七後魏亦然後周復為京兆尹隋初置雍州煬帝改為

京兆郡唐初復為雍州開元三年改為京兆府凡周秦漢晉西魏

後周隋至于唐並為帝都周謂幽王以上漢謂西漢謂文帝亦暫

都之是為西魏凡四主其間王莽更始劉曜符堅姚萇亦都於此

得二十二年而禪後周前趙劉曜為石勒所滅前秦符堅為姚

萇所滅後秦姚泓為晉將劉裕所滅今號西京漢高帝自櫟陽徙都長安至惠

帝方發人徒築城今西北古城是也至隋文帝開皇三年移築新

都號曰大興今城是也武德以來無京城開元元年十二月稱西

京屬關內道領縣二十萬年長安咸陽三原渭南

興平雲陽涇陽鄠王奉天梁為佑國軍節度大安府俄

改為永平軍以同官奉先二縣屬同州後唐復為西京府名仍舊

以富平雲陽三原三縣屬耀州以奉先還隸晉改晉昌軍漢改永

興軍以商州乾祐來屬周以渭南屬華州宋建隆中復以奉先隸

同乾德二年以好時屬乾州大觀元年陞大都督府領永興軍路

武功 醴泉 華原 奉天 梁 為佑國軍節度大安府俄

同乾德二年以好時屬乾州大觀元年陞大都督府領永興軍路

武功 醴泉 華原 奉天 梁 為佑國軍節度大安府俄

同乾德二年以好時屬乾州大觀元年陞大都督府領永興軍路

武功 醴泉 華原 奉天 梁 為佑國軍節度大安府俄

安撫使屬陝西永興軍路建炎二年金婁宿圍長安外援不至城

陷隴右大震三年虜渡渭河犯永興張浚合兵四十萬敗于富平

三年浚復取旋復失 貢韡訖熾席酸棗仁地骨皮領縣十三治

萬年長安 萬年 漢有萬年縣屬左馮翊今在樂陽東北二十五

里後周始於長安城中置萬年縣隋改為大興

縣有轅道秦子嬰降處始皇墓在今縣東北有洛南山子

午谷杜陵樊川道水灞水滻水宜和三年改為樊川縣

漢置周文王作豐今縣西北靈臺武王治鎬今昆明池北鎬陵是

也北阿房宮洛南山龍首山細柳原周亞夫所屯處漢長樂宮在

縣北故城中又有渭水滻水鎬

水及定昆池安樂公主所穿 藍田 秦舊縣有山出美玉有

鄠 有雞頭山牛首山滻谷水 咸陽 周王季都之後畢公封焉縣

所都長陵城漢高帝陵有 醴泉 漢谷口縣地隋改 涇陽 秦

練門杜郵亭白起賜死處 醴泉 漢有九嵕山韓武墓 高陵 秦

縣有長平坂涇水大 樂陽 秦舊縣縣公自雍徙居亦 涇陽 秦

白渠中白渠南白渠 興平 唐縣有渭水醴泉 臨潼 古驪戎國曹

有涇水渭水白 興平 唐縣有渭水醴泉 臨潼 古驪戎國曹

渠秦洮襄墓 興平 唐縣有渭水醴泉 臨潼 古驪戎國曹

山鳳凰原坑儒谷 武功 古有郿國漢縣有 乾祐 唐乾元

中興四朝地理志 潘岳以為秦在隴函二關之間是為關中然

函關固秦所立而鳳州之散關隴西之隴關商州之武關原州

之蕭關藍田之峽關其名皆已先秦而出秦又自命其國以關

中則凡地在四關之內者皆當繫關以為之名也文公朱熹曰

前代所以都關中者以黃河左右旋繞所謂臨不測之淵也近

東獨有函谷關一路通山東故可據以為險又關中之山皆自

西而東若橫山之險乃山之極高處本朝則自橫山以北盡為

西夏所有據高以臨我是以不可都也神宗銳意欲取橫山夏

人以死爭之

按先儒謂宋北不得燕薊則河北不可都西不得靈夏則

長安不可都此專以形勢言也然愚嘗論之漢唐都於長

安西北皆莽強胡漢之初興也河西五郡皆匈奴之地去

長安密邇故胡騎入寇則烽火通於甘泉唐之初興也突厥雄據西北故入寇即犯渭橋高祖至欲徙都以避之可謂逼矣然孝武用兵取河西奪其美地薦草以置郡縣議者謂斷匈奴之右臂而虜遂衰至宣元間卒稱臣請命太宗平突厥俘高昌置安西北庭二府至肅宗時西北二胡反能以兵助討安史復兩京然則漢唐之於夷狄也或取其地以為我有或役其兵以為我用則密邇寇敵之地豈果不可都哉蓋宋之兵力劣於前代遠甚故景德時澶淵小警而議者遽謀幸蜀幸江南以避之靖康後女真南牧一鼓傳汴甬駕陷京城不一二年間踰河越淮跨江闡浙歷數千里如入無人之地雖有金湯之險幅員之廣而望風奔北大駕航海幾不知稅駕之所失在兵弱非關於地之不廣且險也假令承平時豈得幽薊靈夏之地而兵勢不振如此亦豈能救中天之禍哉

耀州 唐末李茂貞以京兆華原縣置耀州義勝軍節度領縣一

梁改崇州靜勝軍後唐復為耀州順義軍以京兆府之富平三原

雲陽同州之同官美原丑縣來屬宋太平興國初改為威德軍節

度淳化四年升雲陽梨園鎮為淳化縣屬永興軍路建炎四年沒

於金隸陝西京兆府路 貢糞器領縣七治華原 華原 唐縣

門山濟水沮 富平 漢縣有荆山 三原 唐縣有堯門 雲陽 唐縣

有巫水截嶺山甘泉山黃帝山 同官 後周縣有白 美原 唐縣

宋圓丘祭天處金屬京兆府 淳化 宋縣有仲山 同官 馬山同官川

乾州 唐末李茂貞以京兆府奉天縣置乾州領縣一梁為威勝

軍宋乾德二年以京兆府之好畤邠州之永壽二縣來屬屬永興

軍路熙寧五年廢政和七年復更名醴州再以京兆之武功醴泉

二縣來隸割屬環慶路建炎後沒於金紹興九年收復旋復失金

隸陝西京兆府路領縣五治奉天奉天唐縣有黃谷水好

時古以雍州積高故立武功古郿國有后稷姜嫄原醴泉唐縣

永壽古醴國公劉所居唐縣有高泉山涇水

華州周為畿內之國鄭桓公始封之邑其地一名咸林國語鄭

地咸林春秋時為晉地左傳晉侯許賂秦伯河戰國為秦魏二

國之境今華陰縣界有古西岳華山在焉秦為內史地漢屬京兆

尹後漢為京兆弘農二郡魏晉因之後魏置華山郡後又於華山

郡北置東雍州西魏改東雍州為華州今馮翊郡隋初郡廢而華州如

故煬帝初州廢以其地屬京兆馮翊郡唐復置華州垂拱元年改

為秦州尋復舊或為華陰郡鎮國軍節度使屬關內道領縣四

下郡華陰梁改威化軍後唐復為鎮國軍周以洛南屬商州以

京兆府渭南水屬宋天禧四年以同州蒲城來屬屬永興軍路後

改鎮潼軍節度潼關因潼水而名又名衝關以河水自龍門衝擊

至華山東也然潼關皆土而無石劍關皆石而無土兩關號天下

之險而潼關不如劍門險矣建炎元年沒於金改屬陝西京兆路

三十一年都統王彥造邢進收復分屯商號陝華四州號華為賊

所取得而復失貢伏苓細辛伏神領縣五治鄭鄭桓公封之邑有

少華山灌下郡隋縣有古華陰唐縣有大華山潼谷水渭

水沉水南前秦縣蒲城唐奉先縣宋同州春秋時屬秦戰國時秦魏二國之境漢史口自蜀陵始皇

平天下為內史地項羽分為塞國漢高帝初置河上郡後復為內

史景帝時為左內史武帝改為左馮翊後漢因之魏但為馮翊郡

史景帝時為左內史武帝改為左馮翊後漢因之魏但為馮翊郡

晉後魏因之兼置華州西魏改華州為同州以涇沮既從豐水攸地故曰同州而馮翊郡如故隋初廢郡湯帝初州廢復置馮翊

郡唐為同州或為馮翊郡正國軍節度屬關內道領縣七馮翊朝邑

白水澄城韓城梁改忠武軍以京兆府之同官奉先來屬以

郃陽澄城韓城屬河中府後唐復為正國軍以奉先還隸京兆府

及廢裕州以美原來屬及以同官美原屬耀州郃陽澄城韓城還

隸宋為定國軍節度以奉先還屬天禧四年以蒲城隸華州屬永

興軍路建炎元年沒於金金隸陝西京兆路貢白茨藜生熟地

黃領縣七治馮翊馮翊古內國有大荔或城有沙苑北齊神武

郃陽古有莘國在郃水之陽詩大明所謂在澄城後魏縣

白水後魏縣有白水夏陽唐縣有韓城古韓國謂之

韓原即此也朝邑西魏縣有

鳳翔府春秋以來為秦都秦德公元年初居雍始皇平天下為

內史地漢高初屬雍國後分為中地郡復為內史武帝分雍為右

內史後置士爵中尉後更名又改為右扶風魏但為扶風郡亦為

重鎮曹公使張郃屯陳倉建興中晉因之後魏置平秦郡兼置岐

州後魏亦有扶風郡好時始平美西魏改平秦為岐陽郡隋初郡

廢置岐州湯帝初州廢置扶風郡唐為岐州或為扶風郡後改為

鳳翔府節度屬關內道領縣九雍普潤郿扶風岐山陳倉

後唐以清水屬秦州宋乾德元年置崇信縣淳化中以崇信屬

儀州屬秦鳳路熙寧五年廢乾州以好時縣隸府大觀元年以整

屋縣清平鎮置軍及洛南縣隸京兆府政和八年以好時縣隸醴

州沂渭漆歧雍五水皆經郡界和尚原在大散關之東距寶鷄

兩驛為形勢必爭之地此地一失則路徑散漫戎馬深入無所限



隔紹興間吳玠守之兵力雖足而糧運不繼蜀人困於轉輸議亦棄之而守僊人關十二年和議成卒割和尚原以遺虜鳳翔遂沒

貢蠟燭榛實席領縣十治天興本秦雍邑唐縣有天

扶風唐縣有渭水郿隋縣有太白山積岐山隋縣有岐山姜

寶鷄唐縣有陳倉山麟游隋縣五將山黜普潤隋縣有

號周號叔所封之地藍屋唐縣有洛南山好時有梁山武

間按隸

隴州春秋秦國之地始皇屬內史漢屬右扶風後漢魏晉屬扶

風郡西魏置隴東郡兼置東秦州後改為隴州為名山隋初郡廢而

隴州如故煬帝初州廢以其地入扶風郡唐復置隴州或為汧陽

郡屬關內道領縣三汧陽宋開寶二年析汧陽縣四鄉置

隴安縣為汧陽郡防禦屬秦鳳路紹興後沒於金貢席領縣四

治汧源汧陽隴安宋縣有秦汧陽後周縣有汧

儀州唐末李茂貞於隴州廢華亭縣以縣為州治宋乾德二年

析置安化縣太平興國初改儀州淳化中又以鳳翔崇信縣來屬

屬秦鳳路熙寧五年廢州以縣隸渭州領縣三治華亭華亭周

崇信並宋安化縣

邠州古豳國昔公劉居豳即其地也豳故拘秦始皇屬內史漢

為右扶風安定北地三郡地後漢末置新平郡兼舊安定為二郡

地魏晉亦同西魏置豳州後周及隋皆因之煬帝初州廢以其地

為安定北地二郡唐復置豳州開元十三年改為邠其後或為新

平郡靜難軍節度屬關內道領縣四新平三水宜祿周廢衍州為定

平縣來屬宋乾德二年以來壽屬乾州熙寧五年廢乾州末壽縣

及二寨來隸以定平縣隸寧州政和七年復以故乾州為醴州割

寧州定平縣來隸八年復以求壽隸醴州宣和初以耀州淳化來

隸屬求興軍路紹興後沒於金金隸陝西慶原路撥耀之淳化來

隸貢火筋葦豆剪刀領縣五治新平新平隋時有涇水三水

後魏縣有石門山羅川水宜綠唐縣有鶉鴛城定平周縣有涇水淳化有仲山車箱阪

涇州春秋秦地始皇時屬北地郡漢武分置安定郡後漢徙其

人以避羗寇郡寄在羨陽今京北武功縣界羨陽故城是也順帝移於此魏晉亦為安定

郡後魏太武帝置涇州蓋以涇水為名隋為安定郡唐為涇州或

為安定郡彰義軍節度屬關內道領縣五安定臨涇良原靈臺後

唐以平梁置渭川臨涇置原州周以潘原屬渭州又廢靈臺軍以

縣來屬宋太平興國元年改彰化軍咸平四年升長武鎮為縣屬

秦鳳路建炎四年沒于金貢紫茸毛褐段領縣四治保定

保定唐縣有回山涇水泗水靈臺古密須之地唐縣後李成貞置靈臺軍有蒲川水陰密城良原唐縣

復有白石原朝那城長武宋縣寧州夏之季公劉之邑春秋時戎地即漢渠戰國時屬秦始皇

初為北地郡漢為北地上二郡地後漢屬北地安定二郡地魏晉

按晉史云自愍帝時其地沒於劉聰郡縣之名不得知也它皆類此後魏獻文帝置華州孝文改為

班州後改為邠州又改為豳州西魏改為寧州立嘉名也後周分

置趙興郡隋煬帝初改寧州為豳州尋廢豳州改趙興郡為北地

郡唐復置寧州或為彭原郡屬關內道領縣五安定襄樂彭原真寧

彭陽宋至道三年以彭陽原屬州為興寧軍節度屬永興軍路紹

興後沒於金金隸陝西慶原路貢菴蘭荆芥硯席領縣四治定

安定安後魏縣有九陵川彭原隋縣熙寧間廢隸慶州真寧唐縣有橋山羅川要冊湫

襄樂後魏縣有大延川

慶州 (周)之先不窋所居春秋時義渠戎之地(秦)滅之(始皇)以屬

北地郡 (二)漢因之(西魏)置朔州(後周)廢(隋文帝)置慶州(煬帝)初置

弘化郡 (唐)復為慶州或為安化郡屬關內道領縣六 安化 華池 延慶 樂蟠

同水李茂貞建為安定軍節度 (梁)為武靜軍(周)廢延慶合水二

縣 (宋)乾德二年廢同川縣政和七年升慶陽軍節度改為慶陽府

置環慶路經略安撫使統慶州環州邠州寧州乾州醴州建炎二

年沒於 (金)紹興九年收復十年再陷 貢紫茸白花氈麝香黃蠟

領縣三治安化 安化 唐順化縣宋 華池 隋縣有 樂蟠 隋縣有秦

定邊軍 (宋)元符二年初令環慶路相度進築定邊城其後改為

定邊軍置倚郭縣一 定邊

原州 春秋時屬秦(始皇)屬北地郡(漢)屬安定郡(後漢)因之(晉)屬

新平郡 (後魏)太武置高平鎮後為太平郡兼置原州後置總管府

隋初廢郡而原州如故 (湯帝)初州廢置平涼郡(唐)武德初平薛仁

果置原州或為平涼郡屬關內道統縣五百 高平 平涼 蕭關 廣

德元年沒吐蕃 太中二年收復廣明後復沒吐蕃乃以涇州臨涇

縣僑置原州 (五代)因之(宋)至道三年以寧州彭陽來屬屬秦鳳路

其地羗戎雜居北捍藩境 祖宗時置十一鎮皆守之建炎後沒於

(金)紹興三十二年姚仲收復尋隄 (金)隸陝西慶原路 貢甘草

領縣二治臨涇 臨涇 隋縣有陽晉 彭陽 唐豐義縣宋改有

鎮戎軍 本故原州平高縣之地山川險阻旁扼夷落為中華襟

帶 (宋)至道三年建為軍領三寨後置彭陽縣屬秦鳳路建炎後沒

於 (金)紹興三十二年收復隨失 貢白氈領縣一 彭陽

懷德軍 本平夏城(宋)大觀二年升為懷德軍以蕭關等寨隸之

與西安鎮戎互為聲援應接蕭關為邊面之壯蓋唐之武川蕭關  
縣地也屬秦鳳路領堡寨十八

鄜州 春秋白翟之地秦屬上郡漢屬上郡左馮翊之地後漢屬

上郡魏晉陷于戎狄後魏置東秦州後為北華州後周改為敷州

隋煬帝初改為鄜城郡尋改為上郡唐為鄜州或為洛交郡屬關

內道領縣五洛交 洛川 甘泉 三川李茂貞建為保大軍節度後唐

以坊州鄜城來屬周廢成寧宋因之屬永興軍路建炎三年沒於

金四年收復旋復陷金隸陝西鄜延路 貢大黃帝領縣五治洛

交 洛交隋縣有隋 洛川 後秦縣有 蒲川水 三川漢程道縣 直隸

唐縣有 鄜川隋縣古長 城在隸東

坊州 歷代與鄜州同劉石符姚時於今州治七里置店城鎮常

以重兵守之後周時元帝於牧敷州於今州界置馬坊唐高祖因

舊跡以鄜州南故城舊馬坊置坊州因馬坊 或為中部郡 漢書坊

部郡尉休屠為北部都尉隸 搜為中部郡尉故此云 中部屬關內道領縣三 恒君 鄜城 後唐

以鄜城屬鄜州宋屬永興軍路建炎後沒於金隸陝西鄜延路

貢弓玄麻帝領縣三治中部 中部唐縣有石堂 蒲水 昇平唐縣 有子

午 宜君唐縣有慈烏 水石盤水

延安府 春秋白翟之地秦屬上郡項羽三分秦地以董翳為程

王都高奴即此也漢初屬霍國尋屬上郡亦朔方郡之南境後漢

亦屬上郡後魏置東夏州後又改為延州以界內延 水為名隋文帝廢賜

帝復置延安郡唐為延州或為延安郡屬關內道為衛國軍節度

領縣十宋 梁 改忠義軍 後唐 改彰武軍 宋 因之元祐四年并為延

安府鄜延路經略安撫使統延州鄜州丹州坊州保安軍其後增

置綏德軍及銀州皆屬所隸屬永興軍路此州堡寨最多以地勢

險要

置綏德軍及銀州皆屬所隸屬永興軍路此州堡寨最多以地勢

險要

置綏德軍及銀州皆屬所隸屬永興軍路此州堡寨最多以地勢

險要

置綏德軍及銀州皆屬所隸屬永興軍路此州堡寨最多以地勢

險要

置綏德軍及銀州皆屬所隸屬永興軍路此州堡寨最多以地勢

險要

置綏德軍及銀州皆屬所隸屬永興軍路此州堡寨最多以地勢

險要

置綏德軍及銀州皆屬所隸屬永興軍路此州堡寨最多以地勢

險要

置綏德軍及銀州皆屬所隸屬永興軍路此州堡寨最多以地勢

極邊故也建於二年沒於金紹興元年收復自後戰守不一終失

之貢黃蠟麝香領縣十治膚施唐縣宋後治黃河西岸熙寧五年膚施隋縣有五龍山伏延

長唐縣有獨戰延水唐縣宋後治黃河西岸熙寧五年山門唐縣有

河渭水臨真隋縣有敷政唐縣豐林隋縣熙寧五年甘泉唐縣

有離陰山峽水金明唐縣有金明川水熙寧五年延川唐縣有黃

保安軍 本延州永安鎮宋太平興國二年建為軍領十六寨屬

未興軍路其地唐為神策軍控扼蕃寇建炎四年沒於金金為陞

州置保安縣

丹州 春秋白翟之地戰國屬秦二漢屬上郡西魏分置汾州後

改丹州兼置義川郡後周因之隋初郡廢而丹州如故煬帝初州

廢以其地入延安郡唐分置丹州或為咸寧郡屬關內道領縣三

宋屬永興軍路 貢麝香蠟燭領縣三治宜川 宜川本善川

以柳州廢成雲宕唐縣有雲宕山熙寧七年省為鎮入宜川汾川西魏縣有孟門

綏州 春秋白翟之地戰國時屬秦為上郡漢初屬翟國後改上

郡後漢國之西魏置安寧郡兼置綏州隋初郡廢而綏州如故煬

帝初改為上州尋廢州置雕陰郡取漢雕陰縣地為唐復為綏州

或為上郡郡城貞觀初築屬關內道 貢胡女布蠟燭領縣五治

龍泉 龍泉後漢縣有城平後魏綏德後魏延福隋縣

甚險太斌唐末陷於西戎宋熙寧二年收復廢為城隸延州在州東北

三十里元豐七年以延州米脂義合淳暑懷寧順安綏平六城寨

隸綏德城元符二年十一月以綏德城為綏德軍并將暖泉米脂

開光義合懷軍克戎臨夏綏平寨青澗城永安寧閔白草順寨並隸

軍建炎後没于金

銀州 春秋白翟之地戰國時屬秦後屬上郡兩漢屬西河郡符

秦有驪馬城即今郡是也後周置真鄉開光二郡兼置銀州隋初

二郡並廢而銀州如故煬帝初州廢以其地併入雕陰郡唐復置

銀州或為銀州郡屬關內道貢女稽布領縣四榆林漢銀陰

撫寧後魏真鄉開光後周於此置開光郡五代以來為西夏

所有熙寧三年冬嘗收復尋棄不守元豐四年十月收復五年八

月即末樂小川築新城距故銀州二十五里前據銀州大川錫名

銀川寨旋被西人陷沒崇寧四年收復仍為銀州五年四月廢州

為銀川城

麟州 隋以來銀勝二州地昔漢武徙貧人於關西及克朔方以

南新秦中蓋其地也唐天寶元年置新秦郡或為麟州屬關內道

領縣主睦宋乾德初移治吳兒堡五年升為建寧軍節度後改鎮

西軍屬河東道其地勢依險三面孤絕靖康元年京城受圍割麟

府豐三州與夏人貢柴胡領縣三治新秦新秦古白狄之

連谷唐縣政和四年廢入新秦銀城隋縣政和四年廢入新秦

府州 歷代地界與麟州同唐末為河西蕃界之地於此置府谷

鎮屬麟州土人折太折嗣倫代為鎮將後唐莊宗以代北諸部屢

為邊患乃升府谷為縣八年麟州刺史折嗣倫男從阮招回統歸

國詔以府谷縣建府州仍授從阮刺史尋為契丹侵擾晉高祖賂

契丹以雲中河西之地契丹欲遷河西之民實遼東人心大擾從

阮因保險阮之少帝絕契丹詔從阮出師從阮乃深入拔十餘砦

漢時從阮歸命升府州為永安軍周顯德元年復升府州為節度

仍以永安為額拜從阮子德哀為刺史宋因之崇寧元年改為靖

康軍後又改保成軍置麟府路軍馬司以太原府代州路鈐轄領之屬河東路其地在河之西控扼西夏紹興間折氏不能守棄之沒於金 貢甘草領縣一 府谷有黃河

夏州 戰國時屬秦為上郡地後匈奴並有之漢武取河南地為

朔方郡後漢因之晉亦為朔方郡晉亂後夏赫連勃勃建都於此

勃勃於朔方里水城之南營都號後魏置夏州西魏置弘化郡隋

初郡廢煬帝初置朔方郡改為夏州或為朔方郡屬關內道 貢

氈角弓酥拒霜齊領縣三治朔方 朔方即赫連勃勃呀 寧朔

置後周 德靜隋唐末拓跋思恭鎮夏州討黃巢有功賜姓李氏世

有夏銀綏宥靜五州之地八傳至繼瑋當宋太平興國七年來朝

以五州來歸賜姓趙氏未幾其弟繼遷叛率眾為寇復據有靈夏

之地

環州 石晉以靈州方渠鎮置威州以寧州木波馬嶺二鎮隸焉

周改為環州後降為通遠軍置通遠縣宋淳化五年復為環州其

地本西蕃邊界有葫蘆泉一帶蕃部與明珠滅藏相接環州鎮戎

乃經過路慶曆四年种世衡城屬永興軍路紹興初没于金金隸

陝西慶原路三十二年吳玘收復旋失 貢甘草領縣一 通遠

豐州 春秋戎狄之地戰國時屬趙秦為九原郡漢屬五原郡漢

原郡城在今後漢因之後漢末又魏晉為匈奴所沒遂為荒棄隋

文帝置豐州因鎮煬帝初州廢置五原郡唐正觀四年以突厥降

戶置豐州不領縣十一年州廢入靈州二十三年復立天寶元年

曰九原郡屬關內道 貢白綾印鹽野馬騰革駝毛褐氈領縣三

九原隋置 永豐 豐安 唐時又置東西中三受降城皆在其

地宋時沒於西夏嘉祐七年以府州羅泊川掌地復建為州止有

弓箭手佃官田及永保寧二寨政和二年賜郡名曰寧豐靖康初割與夏人

勝州 春秋戎狄之地戰國屬趙至秦始皇伐趙取雲中是秦屬雲中九原二

郡地漢為雲中五原地所謂榆溪塞却匈奴樹榆為塞秦隋初置

勝州煬帝初州廢置榆林郡唐為勝州或為榆林郡屬關內道

貢胡布青絕鹿角乃藥領縣二治榆林 榆林漢南縣地有故雲中城拂雲堆金河

紫塞河自馬邑郡善陽縣界流入河濱漢河唐置朱無

此州

靈州 春秋時秦地始皇屬北地郡二漢皆因之晉亦同後魏天

武平赫連昌置薄骨律鎮在河渚上舊是赫連果地至明帝置靈

州初在河北後於果園所築城以為州今郡是也後周又置普樂

郡隋初郡廢煬帝初置靈武郡唐為靈州或為靈武郡大都督府

屬關內道 貢紅藍甘草花蓂蓉代楮白膠青燕鵬鵠白羽麝野

馬鹿革野豬黃吉莫鞞鞞庫利赤檉馬策印鹽黃牛臆領縣四

迴樂 迴樂漢高平縣靈武漢懷遠隋九原郡也保靜舊弘靜

山唐宋咸平時李繼遷叛陷靈州遂沒於西夏

西安州 秦漢屬北地郡唐屬靈州宋元符二年以南牟會新城

建為西安州領堡寨二十二

鹽州 春秋戎狄之地秦漢屬北地郡漢有五原縣城後魏置大

興郡西魏改為五原郡兼置西安州後改為鹽州以近鹽隋初廢

煬帝初置鹽川郡唐為鹽州或為五原郡貞元三年沒吐蕃九年

復城之 土貢鹽山木瓜狩牛領縣二治五原 五原唐縣有為

白池唐五代及宋時俱沒於夏

宥州 前代地里與五原郡同唐調露元年於靈夏南境以降突



厥置魯州麗州合州塞州依州契州以唐人為刺史謂之六胡州  
長安四年併為匡長二州神龍三年置蘭地都督府分六州為縣  
開元十年復置魯州麗州契州塞州十年平康待賓遷其人於河  
南及江淮十八年復置匡長二州二十六年還所遷胡戶置宥州  
及延恩等縣謂故康待賓餘黨以寬宥為名其後僑治經略軍寶  
應後廢元和間復置十五年徙治長澤為吐蕃所破長慶四年復  
置屬關內道 貞元領縣二 延恩 長澤 (五代)以後沒於西

夏

安北都護府戰國時屬秦後屬趙唐分豐勝二州界置瀚海郡都  
督府總章中改今名有陰山開元二年治中受降城十二年徙治  
天德軍 貢野馬騰華領縣二 陰山 通濟 (宋)無此州

杜氏通典按史記蒙恬傳云築長城起臨洮至遼東延袤萬餘

里於是渡河據陰山逶迤而北則秦氏得今安北之地而漢史  
云主父偃上書曰蒙恬攻胡却地千里終不踰河而北未詳兩  
史何為不同疑史記為實

秦州 古西戎之地秦國始封之邑周孝王封為附庸今郡有秦亭谷是

也春秋時屬秦秦平天下是為隴西郡漢武分隴西置天水郡王  
莽末隗囂據其地初隴平襄後漢建武中平之更名天水為漢陽

郡郡有大坂名曰隴坻亦曰隴山三秦記曰其坂九回上者七日乃越上有清水四注下俗歌曰

隴頭流水鳴聲幽咽送見秦川肝腸斷絕兼置涼州領郡十治於此魏亦為重鎮

明帝時蜀將諸葛亮至南安漢陽皆應亮晉分為天水及武陽二郡兼置秦州領縣六治於此

後魏為河陽郡隋初郡廢煬帝初復置天水郡唐為秦州或為天  
水郡屬隴右道後為雄武軍節度領縣四隴城 天水 長道後唐以鳳

翔府清水來屬宋建隆三年合良恭大潭兩鎮置大潭縣屬秦鳳

路慶曆置經略安撫使統秦州隴州成州階州鳳州通遠軍其後

割通遠屬熙河建炎二年正月金人陷城四月曲端收復四年十

月張浚自富平退保于此紹興後吳玠吳玠吳玠吳玠吳玠吳玠

七年四川制臣遣將何九齡襲城不克 貢帝芎窮領縣六治成

紀 成紀虢氏所生之地後周縣有宋圍隴城唐縣有瓦亭

紀 成紀虢氏所生之地後周縣有宋圍隴城唐縣有瓦亭

紀 成紀虢氏所生之地後周縣有宋圍隴城唐縣有瓦亭

紀 成紀虢氏所生之地後周縣有宋圍隴城唐縣有瓦亭

紀 成紀虢氏所生之地後周縣有宋圍隴城唐縣有瓦亭

紀 成紀虢氏所生之地後周縣有宋圍隴城唐縣有瓦亭

紀 成紀虢氏所生之地後周縣有宋圍隴城唐縣有瓦亭

紀 成紀虢氏所生之地後周縣有宋圍隴城唐縣有瓦亭

紀 成紀虢氏所生之地後周縣有宋圍隴城唐縣有瓦亭

紀 成紀虢氏所生之地後周縣有宋圍隴城唐縣有瓦亭

紀 成紀虢氏所生之地後周縣有宋圍隴城唐縣有瓦亭

紀 成紀虢氏所生之地後周縣有宋圍隴城唐縣有瓦亭

紀 成紀虢氏所生之地後周縣有宋圍隴城唐縣有瓦亭

紀 成紀虢氏所生之地後周縣有宋圍隴城唐縣有瓦亭

紀 成紀虢氏所生之地後周縣有宋圍隴城唐縣有瓦亭

紀 成紀虢氏所生之地後周縣有宋圍隴城唐縣有瓦亭

紀 成紀虢氏所生之地後周縣有宋圍隴城唐縣有瓦亭

紀 成紀虢氏所生之地後周縣有宋圍隴城唐縣有瓦亭

紀 成紀虢氏所生之地後周縣有宋圍隴城唐縣有瓦亭

紀 成紀虢氏所生之地後周縣有宋圍隴城唐縣有瓦亭

紀 成紀虢氏所生之地後周縣有宋圍隴城唐縣有瓦亭

紀 成紀虢氏所生之地後周縣有宋圍隴城唐縣有瓦亭

紀 成紀虢氏所生之地後周縣有宋圍隴城唐縣有瓦亭

紀 成紀虢氏所生之地後周縣有宋圍隴城唐縣有瓦亭

紀 成紀虢氏所生之地後周縣有宋圍隴城唐縣有瓦亭

紀 成紀虢氏所生之地後周縣有宋圍隴城唐縣有瓦亭

紀 成紀虢氏所生之地後周縣有宋圍隴城唐縣有瓦亭

鞏州 古雍州地春秋時屬羗戎秦屬隴西郡二漢因之靈帝分

立南安郡晉屬隴西南安二郡元魏為隴西南安陽三郡兼置

渭州後周并為南安郡隋復置隴西郡唐武德元年置渭州天寶

元年曰隴西郡寶應元年沒吐蕃後廢宋皇祐四年以渭州地置

古渭寨熙寧五年改通遠軍崇寧三年改為鞏州紹興後沒於金

三十二年興元神姚仲園之不克嘉定十三年四川制司會夏人

傳檄招諭至城下而退 貢麝香領縣一治隴西 隴西隋郡治

速軍後升 求寧 寧遠本二寨後

蘭州 古西羗地秦屬隴西郡漢屬金城隴西二郡地後漢魏晉

因之魏以為重鎮蜀姜維女前涼張寔置廣武郡張駿又分置武

始郡西秦乞伏國仁都苑川南涼禿髮烏狐都廣武皆此地也川

在今五泉縣廣武縣後魏後周並屬武始郡隋初郡廢置蘭州 蓋取蘭

名 煬帝初州廢置金城郡唐因之屬隴右道領縣三五泉 狄道

廣德元年陷吐蕃宋元豐四年收復屬秦鳳路建炎後沒於金紹

興三十一年收復旋失 貢甘草領縣一 蘭泉漢充吾縣地

熙州 春秋戰國皆為西羗地秦置隴西郡二漢晉因之惠帝分

置狄道郡前涼張駿置武始郡元魏置臨洮郡隋開皇初廢武始

屬蘭州唐因之天寶三載分置臨川後陷吐蕃號武勝軍宋熙寧

五年收復改為鎮洮軍尋以軍為州而鎮沈為節度置熙河路經

畧安撫使領熙河洮岷蘭廓湟會鞏九州西寧鎮武積石三軍建

炎四年沒於金金為臨洮府置當川縣三十二年五月收復旋失

貢毛段麝香領縣一 狄道有白石山洮

會州 古西羗地秦屬隴西郡漢屬金城安定二郡地後漢屬金

城武威二郡西魏置會州後周廢隋屬平涼郡唐平李軌後置會

州或為會寧郡屬關內道領縣二會寧廣德後沒吐蕃宋元豐五年二月熙河路加蘭會二字時未得會州元符二年五月始進築脩復八月割安西城以北六寨隸會州崇寧三年置倚閣縣曰敷文隸涇原路建炎後沒於金紹興三十一年收復旋失 領縣一

敷文

河州 古西羗地秦屬隴西郡漢屬金城隴西二郡後漢屬隴西郡漢末建據焉稱河首平漢王曹公遣夏侯淵討平之晉惠帝時屬晉興郡前秦符堅置河州煬帝初州廢後置抱罕郡唐為河州或為安鄉郡屬隴右道領縣三抱罕 鳳林 後沒吐蕃宋熙寧六年收復置抱罕縣九年省崇寧四年陞寧河塞為縣屬秦鳳路紹興初沒於金屬陝西熙河路三十二年收復旋失 貢麝香領縣一 寧河

積石軍 本漢之金城郡河關縣地唐置軍隸隴右節度府後沒吐蕃宋復置溪哥城元符間為吐蕃溪巴温所據大觀二年臧征撲哥以城降即其地建積石軍領堡寨二

杜氏通典按水經云崑崙墟在西北去嵩高五萬里地之中也其高萬一千里河水出其東北陬屈從其東南流入于渤海又出海外南至積石山下有石門又南入葱嶺山又從葱嶺出而東北流其一源出于闐國南山北流與葱嶺所出河合又東注蒲昌海又東入塞過燉煌酒泉張掖郡南又東過隴西河關縣北云云按水經晉郭璞註三卷後魏酈道元註四十卷皆不詳所撰者名氏亦不知何代之書佑謂二子博瞻解釋固應精當訪求久之方得又其經云濟水過壽張則前漢壽良縣光武更名又東北過臨濟則前漢狄縣安帝更

名又云蒗水過湖陸則前漢湖陵縣章帝更名又云汾水過河東郡永安則前漢彘縣順帝更名故知順帝以後纂序也詳水經所作殊為詭誕全無憑據按後漢郡國志濟水王莽末因旱渠塞不復截河南過既順帝時所撰都不詳悉其餘可知景純註解又甚踈畧亦多迂恠水經所云河出崑崙山者宜出於禹本記山海經所云南入葱嶺及出于闐南山者禹記山經釋法明國諱改焉遊天竺記釋氏西域記所註南入葱嶺一源出于闐山合流入蒲昌海雖約漢書亦不尋究又水經云出海外南至積石山下有石門然後南流入葱嶺據此則積石山當在葱嶺之北又云入塞過燉煌酒泉張掖郡南並今郡地也夫山水地形固有定體自葱嶺于闐之燉

煌酒泉張掖之間華人來往非少從後漢至大唐圖籍相承註記不絕大積巨數千里未有桑田碧海之變陵遷谷移之談此處豈有河流纂集者不詳斯甚又按禹導河積石者堯時洪水下人昏墊禹所開決本救人患積石之西砂鹵之地河流小地勢復高不為人患不惡踈鑿以此施功發跡自積石山而東則今西平郡龍支縣界山是也固無禹埋水之功自葱嶺之北其本記灼然荒唐撰經者取為准的班固云言九州者尚書近之矣誠為愜當其漢書西域傳云河水一出葱嶺一源出于闐合流東注蒲昌海皆以潛流地下南出積石為中國河云此禹記山經猶校附近終是紕繆按此宜唯憑張騫使大夏見兩道水從葱嶺于闐合流入蒲昌海其于闐出美玉所以騫傳遂云窮河源也按古圖書名河所出

曰崑崙山疑所謂古圖書即禹本記以于闐山出玉乃謂之崑崙山所出便云是河也窮究諸說悉皆謬誤孟堅又以禹貢云導河自積石遂疑潛流從此方出且漢時群羗種衆雖多不相統一未為強國漢家或未嘗遣使詣西南羗中或未知自有河也寧有吐蕃中河從西南數千里向東北流見與積石山下河相連聘使涉歷無不言之吐蕃自云崑崙山在國中西南則河之所出也又按尚書云織皮崑崙析之渠搜西戎即叙又范曄後漢書云羗在漢金城郡之西南濱于賜支續漢書曰河關西可千餘里有典羗謂之賜支蓋析支也然則析支在積石之西是河之上流明矣崑崙在吐蕃中當亦非謬而不謂河之本源乃引葱嶺于闐之河謂從蒲昌海伏流數千里至積石方出斯又班生之所未詳也佑以水經僻書代人多不知覩或有好事者於諸書中見有引處謂其審正此殊未之精也

歐陽氏輿地廣記河水出崑崙自古言者皆失其實禹本紀山海經固已迂恠誕妄而班固所載張騫窮河源事亦為臆說騫使大夏見葱嶺于闐二河合流注蒲昌海其水亭居皆以為潛行地中南出積石為中國河此乃意度之非實見蒲昌海與積石河通流也漢武帝以于闐山出玉按古圖書因名河所出曰崑崙至唐之時吐蕃為大國居積石西唐聘之往來非一始見黃河在吐蕃中西南數千里向東北流與積石河相連而吐蕃又言崑崙在其國內長慶中劉元鼎為盟會使言河之上流由洪濟渠西南行二千里水益狹冬春可涉夏秋乃勝舟其南三百里三山中高而四下曰紫山直大

羊同國古所謂崑崙也虜曰悶摩黎山東距長安五千里河源其間流澄浚下稍合衆流色赤行益遠它水并注則濁河源東北直莫賀延磧尾隱測其地蓋劔南之西元鼎所經大略如此

按古今言禹導河始於積石而河源出自崑崙其說皆荒誕惟通典及輿地廣記所言辨析詳明故附二段於積石軍之後

洮州 秦漢以來為諸戎之地後為吐谷渾所據至後周武帝述吐谷渾而得其地置洮陽郡尋立為洮州 隋初郡廢而洮州如故 唐初廢置臨洮郡 郡城本名洮陽 唐為洮州或為臨洮郡屬隴右通領縣一 臨潭 有洮水源自西岷山在郡 唐末陷于吐蕃號臨洮城熙寧五年十月詔以熙河洮岷通遠軍為一路時未得洮

州元符二年七月嘗得之尋棄不守大觀二年收復五月改臨洮城仍舊為洮州三年升圍練建炎後沒於 金紹興三十一年收復旋失

岷州 春秋及七國時並屬秦蒙恬築長城之所起也 屬隴西郡 郡西二十里岷山自山 秦 二漢及 晉並屬隴西郡 西魏置岷州及同和郡 隋初郡廢 湯帝初州廢併其地入臨洮郡 唐復置岷州或為和政郡屬隴右道領縣三 和政 後 宋熙寧六年收復祐川縣置岷州七年以秦州大潭長道二縣來隸屬秦鳳

路紹興間叛將慕容有等相繼降岷洮俱失宣撫吳玠收復以李永琪守岷移治白石 金人通和乃改為西和州屬利州路開禧二年 金人陷城明年李好義收復 貢其草領縣三治祐川 祐川 唐縣紹興間吳玠鎮之南因高增築 大潭 長道 唐縣事惟官舍在焉其居民市井悉在山之北

假見  
秦州

鄯州 古西羗地後漢延禧中諸羗與澆河大豪寇張掖段熲斬

澆河大帥于其地遂定西羗是也漢朱屬西平郡前涼以其地為

澆河郡後魏屬鄯州後周武帝屬吐谷渾又得地置洮河郡兼置

鄯州以領之隋初廢煬帝州廢置澆河郡唐復為鄯州或為寧塞

郡屬隴右道領縣二廣威唐縣有後延山湯帝達化有賀蘭

城即晉時吐谷渾王所築後周武帝受吐谷渾取其地米川唐置廣德元年沒唐末陷吐

蕃宋元符二年以鄯州為寧塞城崇寧三年棄之後收復仍為鄯

州城下置一縣五年七月罷之大觀三年升防禦屬秦鳳路

鄯州 古西羗所居謂之湟中地漢時霍去病破匈奴諸羗及

渡河隍築令居塞即其地屬金城郡後漢建安中 西平郡晉因

之永嘉後禿髮烏孤初稱西平王其弟利鹿孤復都西平即此地

後魏初置鄯州後周置樂都郡隋初郡廢置鄯州煬帝初州廢置

西平郡唐因之屬隴右道領縣三 湟水隋縣湟中月支胡所居

在馬有浩疊河在縣西北自吐蕃界流來龍支後魏縣積石山在縣鄯城漢西平

山後沒於吐蕃宋元符二年收復舊龜川城建為湟州二年隴

州降建為鄯州隴右節度建中靖國元年棄之崇寧二年再復湟

鄯二州三年置倚郭縣又改鄯州為西寧州升中都督府加賓德

軍節度五年罷之大觀三年加湟州為營德軍節度宣和元年改

皇州為樂州建炎後俱沒於金

震武軍 宋政和六年進築湟州古骨龍城賜名震武城後以為

震武軍屬秦鳳路領堡四

涼州 周時為狄地秦興匈奴既失甘泉甘泉在今雲陽縣又使休屠

邪王居其地此河西五郡皆是漢武開之置武威郡漢武初開置張掖酒泉

不止於武威也

秦興匈奴既失甘泉

漢武開之置武威郡

張掖酒泉

不止於武威也

秦興匈奴既失甘泉

漢武開之置武威郡



文獻卷三十三 地理志

後漢魏晉皆因之魏

南甯西卷通西域于時號為斷匈奴右臂

亦遷都於此後魏亦為武威郡隋煬帝初復置唐初李軌據之及

剋平置涼州或為武威郡屬隴右道自祿山之亂河右沒於吐蕃

大中後吐蕃微弱首領張義潮以瓜沙十一州來歸而宣懿德微

不明疆理各存有司而已貢白綾龍鬚席毯野馬革芻蕪領縣

五治姑臧姑臧漢縣河西舊事曰音匈奴故蓋城也後

神烏番禾昌松嘉麟宋無此州

甘州高貢曰導弱水至于合黎餘波入于流沙即此地也水西

並為狄地漢初為匈奴所居武帝開之置張掖郡後漢魏晉並同

沮渠蒙遜始都於此西魏置西涼州尋改為甘州

後周置張掖郡隋初廢煬帝初復置唐為甘州或為張掖郡屬隴

右道天寶後沒吐蕃大中五年收復貢麝香野馬茸冬柰

狗杞實領縣二治張掖張掖本匈奴中池亦曰居延塞初連山

略博德所築又有刪丹後漢縣有焉支山匈奴初失祁連山

番我婦女無顏色宋無此州

肅州舊月支地後匈奴居焉漢武開之置酒泉郡其味如酒後

漢晉皆因之西涼武昭王李嵩遷都於此後魏亦為酒泉郡隋初

發置肅州煬帝初州廢以其地入張掖郡唐復置肅州或為酒泉

郡屬隴右道廣德後沒吐蕃大中五年收復貢麝香野馬

茸菴蓉柏豚根領縣三治酒泉酒泉古長城漢魏虜障隋縣有

王門縣漢舊

宋無此州景祐間趙元昊攻喃廝羅陷瓜沙肅三州

遂蓋得河西之地

瓜州 古西戎地戰國時為月支所居秦末漢初屬匈奴武帝以

後為燉煌郡地後漢魏晉皆因之後魏屬常樂會稽二郡後周屬

會稽郡符堅徙江淮之人萬餘戶于燉煌中州人有田疇不問者

置廣夏郡後周因隋廢以屬燉煌郡唐置瓜州古瓜州說或為晉

昌郡屬隴右道廣德後設吐蕃詳見貢野馬革繫鞞草鼓磬胡

桐律領縣二 晉昌唐縣有伊吾故城白水崑崙常樂縣唐宋

時為西夏所據

沙州 昔舜流三苗於三危即其地也其後子孫為羗戎代有其

地謂之瓜州其地多生苦瓜氏至今猶出大左傳所說允姓之戎居

于瓜州是也戎子名亦古流沙地其沙風吹流行又黑水之所經

焉黑水自北而南經三秦及漢初為月支匈奴之境武帝開其地

後分酒泉置燉煌郡燉煌大後漢魏晉皆因之涼武昭王始都於

此後魏後周並為燉煌郡隋初廢置瓜州煬帝初廢州復置燉煌

郡唐為沙州或為燉煌郡屬隴右道廣德後沒吐蕃詳見貢基

子黃鑿石膏領縣二治燉煌 燉煌漢縣三危山在東南山有

壽昌漢龍勒縣地陽關昌玉門關之南玉門故關漢置二門之西

兩河之宋時為西夏所據

伊州 在燉煌北大磧之外為戎狄之地非九州之限後漢明帝

始征取伊吾盧地即此也爾後多為屯田兵鎮之所末為郡縣後

魏始置伊吾郡後又為戎胡所據唐貞觀初內附乃置伊州或為

伊吾郡屬隴右道廣德後沒於吐蕃 貢香棗陰牙角胡桐律領

縣三 伊吾漢置伊吾也後魏為縣有天山納職唐置後漢或

取其地置宜禾郡尉以 桑遠 五代時 胡盧磧為仲雲之族

為屯田今伊吾故城也

牙帳仲雲小月氏之遺種也宋無此州

西州 漢時車師前王之庭漢元帝所置戊巳校尉故地因與師

相討軍中竊憊者留君之地形高敞遂名高昌壘有八城本中國

人也前涼張駿置高昌郡其後魏有之後又屬蠕蠕其後麴嘉稱

王於此數代至唐貞觀十四年討平之以其地為西州本高昌國

百里南地五百頃置都督府後改為金山都護府或為交河郡屬隴

右道廣德後陷吐蕃 貢絲氈布氈刺密蒲萄五物酒漿煎斂乾

領縣五治高昌 高昌 本漢高昌壘寶應元年改 交河 唐縣有

流蘇城 柳中 漢 蒲昌 唐縣東南有舊蒲昌 天山 唐 宋無此州

庭州 在流沙之西北前漢烏孫之舊壤後漢車師後王之地歷

代為胡虜所居唐貞觀中征高昌于時西突厥屯兵於可汗浮圖

城與高昌相影響及高昌既平懼而來降以其地為庭州後北庭

都護府屬隴右道貞元後陷吐蕃 貢陰牙角速震角阿魏截根

領縣三治金滿 金滿 蒲類 有蒲類海天山 輪臺 三縣並 宋無此

州 安西都護府本龜茲國唐貞觀中置都護府於西州顯慶中移治

龜茲東接焉耆西連疎勒 西去葱嶺七百里 南鄰吐蕃北拒突厥貞元三

年陷於吐蕃 宋無其地

按杜氏通典言唐之土宇南北如漢之盛時東不及而西

則過之唐史取其說以序地理志此蓋開元天寶時事也

然愚嘗攷之河西在漢本匈奴休屠王所居武帝始取其

地置郡縣自東漢以來民物凋瘵與中州不殊竇融張軌

乘時多難保有其地融值光武中興亟歸版圖而軌遂割

據累世其後又有呂光禿髮沮渠之徒迭據其土小者稱

王大者僭號蓋其地勢險僻可以自保於一隅貨賄殷富  
可以無求於中土故五涼相繼雖夷夏不同而其所以為  
國者經制文物俱能倣效中華與五胡角立中州人士之  
避難流徙者多往依之蓋其風土可樂如此唐天寶以後  
河西隴右沒于吐蕃大中雖復河湟而名存實亡流傳五  
代以及於宋而河隴為西夏所據元昊倔強構逆兵勢甚  
銳竭天下之力不能少挫其鋒然至絕其歲賜互市則不  
免衣皮食酪幾不能以為國是以亟亟屈服蓋河西之地  
自唐中葉以後一淪異域頗化為龍荒沙漠之區無復昔  
之殷富繁華矣唐自安史之亂西北土地皆不能如舊然  
北方如盧龍滄景雖世為強藩所據自擅其兵賦而奉正  
朔請推節猶唐之臣也風聲氣習文物禮樂猶承平之舊  
也獨西陲淪於吐蕃遂有夷夏之分致使數百年中華衣  
冠之地復變為左衽不能自後雖驍悍如元昊既有土地  
過於五涼五涼止有河西五郡無靈夏然不過與諸蕃部落雜處於旱  
海不毛之地兵革之犀利財貨之殷富俱不能如曩時是  
以北事遼南事宋僅足以自存然則涼州之地自夷變為  
夏始於漢而殷富者數百年自夏復變為夷始於唐而僭  
荒者復數百年謂唐之土地西過於漢者非要終之論也

