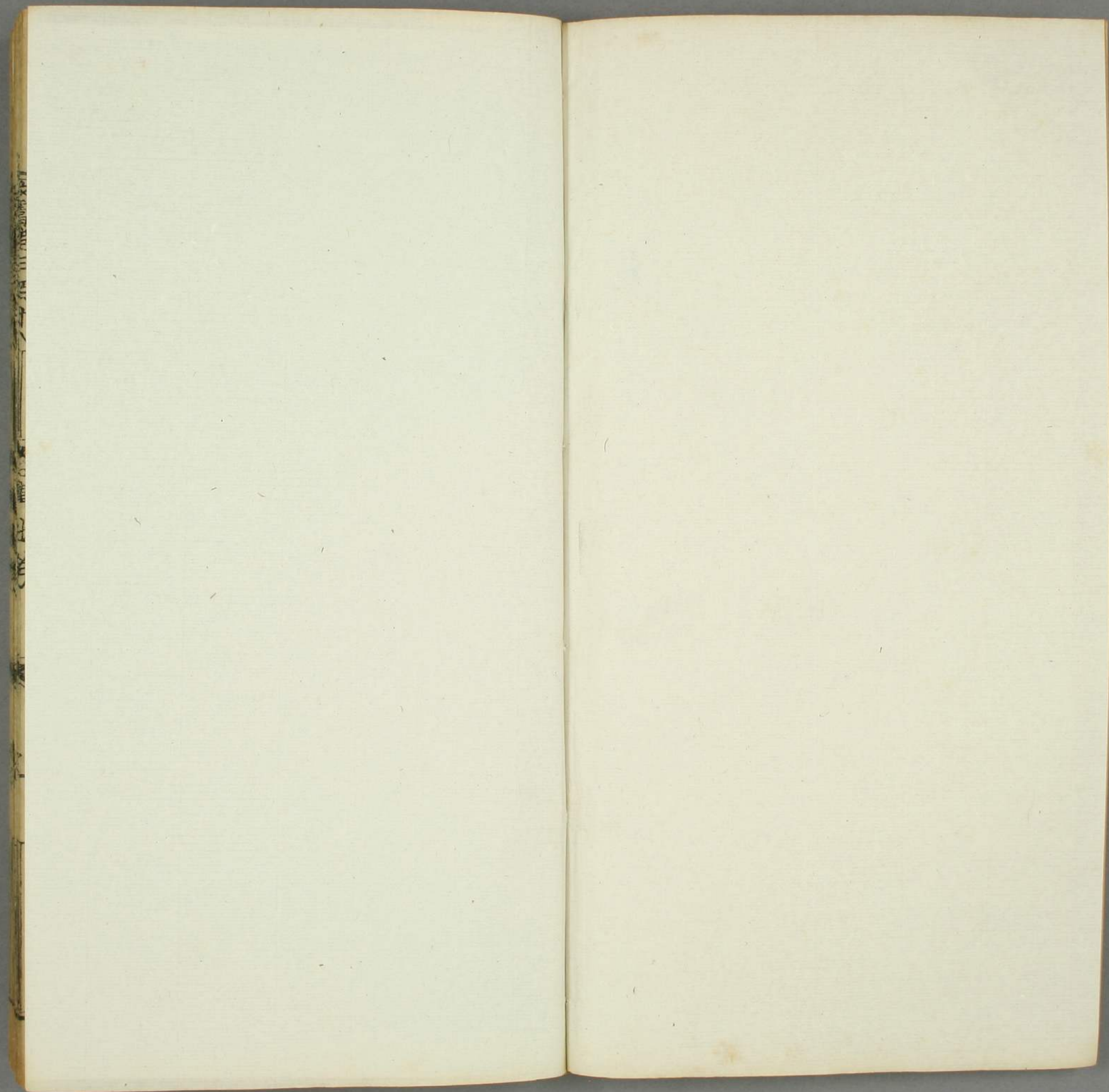




輿地
卷三百十八之三十二

伊 4
1046
88





74
1046
88

文獻通考卷之三百一十八

鄱陽馬端臨貴與著

輿地考

古揚州

禹貢曰淮海惟揚州北距海舊曰南距彭蠡既豬陽鳥

收居也彭蠡澤名今在尋陽郡彭澤縣水所停曰豬陽鳥隨陽之屬

三江既入震澤底定三江謂北江中江南江也震澤

謂布地而生也敷草天木喬夫盛貌喬高也厥土塗泥地界島夷卉

服海曲謂之島夷海中夷卉公于江海達于淮泗順流而下曰

自海入泗舜置十二牧揚州其一周禮職方曰東南曰揚州其山

曰會稽今在會稽郡山陰縣敷曰具區川曰三江浸曰五湖川水之通流者

吳興晉其利金錫竹箭民二男五女畜宜鳥獸鳥獸屬獸犀象之屬穀

文獻通考卷之三百一十八

輿地考

利
289
88

學業

宜稻揚州以為江南之氣躁勁厥性輕揚亦曰州界多水水波揚

也在於天官斗則吳之分野漢之會稽九江丹陽鄣郡廣陵淮陰鍾

離壽春永陽歷陽廬江同安宣城丹陽信安鄱陽尋陽鄣郡臨川廬

新安會稽餘姚臨海縉雲永嘉東陽信安鄱陽尋陽鄣郡臨川廬

強宜春南東建安長樂清源漳浦臨汀等郡地也按吳國之分雖

則各郡兼得楚及南越之交漢之江夏汝南地今鄣郡之屬

於諸郡兼得楚及南越之交漢之江夏汝南地今鄣郡之屬

亦古流服之國春秋時屬吳越二國滅吳盡并其地戰國時

屬楚秦兼天下置郡此為九江今廣陵淮陰鍾離壽春永陽歷陽

川廬陵南東障今宜城新安新定丹陽郡之會稽今丹陽郡之東

宜春等郡是障西境及吳興郡之西境皆是會稽今丹陽郡之東

杭會稽餘姚東陽信安縉雲臨 閩中浦臨汀等郡皆是 南海郡

之東境今潮陽 漢改九江曰淮南國及封皇子長為淮南王封劉

濞為吳王二國盡得揚州之地武帝置十三州此為揚州領郡六 後

漢因之理歷陽漢未移理壽春劉將又移理曲阿歷陽壽 三國時

淮南屬魏而江南屬吳也魏晉亦置揚州理壽春平吳領郡十八

東揚州後罷揚州以其地為王畿領江東浙江地宋孝武分浙江東為

順帝改刺史曰於空又分置南兖州領郡九 南徐州領郡十七

南荊河州領郡十三 江州領郡九 齊並因前代唯徙置豫州領

春壽北兖州領郡七 北徐州領郡五 梁陳分裂不可詳焉唐

分置十五部此為淮南道廣陵廬江新蔡同安永陽 江南道丹陽

吳郡餘杭會稽餘姚東陽新定信安長興縉雲 江南西道宣城鄣

臨海永嘉新安長樂清源建安臨汀漳浦潮陽 江南西道宣城鄣

後南唐取閩至宋開寶八年取南唐太平興國三年吳越納土始

盡有揚州之地為淮南東西路浙東西路江東西路福建路揚州

人性輕揚而尚鬼好祀每王綱解紐宇內分崩江淮瀕海地非形

勢得之與失未必輕重故不暇先爭然長淮大江皆可距守吳晉
梁陳皆緣江淮 閩越設阻僻在一隅憑山負海難以德撫漢武帝
臣上言東越王數反居泉山 永嘉之後帝室東遷衣冠避難多所
萃止藝文儒術斯之為盛今雖閭閻賤品處力役之際吟咏不輟
蓋亦因顏謝徐庾之風焉

古揚州歷代沿革之圖

春秋時可考者十二國

吳 越 楚東境 舒 黃 弦 蓼 巢 蔣 六 桐

鍾離

秦時為郡五

九江郡 障郡 閩中郡 會稽郡 南海郡東境

漢時為郡國七縣九十七

廬江郡十二縣

九江郡十五縣

會稽郡二十六縣

丹陽郡十七縣

豫章郡十八縣

廣陵國四縣

六安國五縣

臨淮郡南境

見徐州

壽陽 居巢 龍舒 臨湖 零陵 蕪湖 舒 黃 弦 蓼 巢 蔣 六 桐

壽春 交道 成德 湖陵 松滋 蕪湖 舒 黃 弦 蓼 巢 蔣 六 桐

壽春 合德 東城 博陵 曲陽 蕪湖 舒 黃 弦 蓼 巢 蔣 六 桐

壽春 無錫 山陰 毗陵 餘暨 蕪湖 舒 黃 弦 蓼 巢 蔣 六 桐

壽春 無錫 山陰 毗陵 餘暨 蕪湖 舒 黃 弦 蓼 巢 蔣 六 桐

壽春 無錫 山陰 毗陵 餘暨 蕪湖 舒 黃 弦 蓼 巢 蔣 六 桐

壽春 無錫 山陰 毗陵 餘暨 蕪湖 舒 黃 弦 蓼 巢 蔣 六 桐

壽春 無錫 山陰 毗陵 餘暨 蕪湖 舒 黃 弦 蓼 巢 蔣 六 桐

壽春 無錫 山陰 毗陵 餘暨 蕪湖 舒 黃 弦 蓼 巢 蔣 六 桐

壽春 無錫 山陰 毗陵 餘暨 蕪湖 舒 黃 弦 蓼 巢 蔣 六 桐

壽春 無錫 山陰 毗陵 餘暨 蕪湖 舒 黃 弦 蓼 巢 蔣 六 桐

壽春 無錫 山陰 毗陵 餘暨 蕪湖 舒 黃 弦 蓼 巢 蔣 六 桐

壽春 無錫 山陰 毗陵 餘暨 蕪湖 舒 黃 弦 蓼 巢 蔣 六 桐

壽春 無錫 山陰 毗陵 餘暨 蕪湖 舒 黃 弦 蓼 巢 蔣 六 桐

壽春 無錫 山陰 毗陵 餘暨 蕪湖 舒 黃 弦 蓼 巢 蔣 六 桐

壽春 無錫 山陰 毗陵 餘暨 蕪湖 舒 黃 弦 蓼 巢 蔣 六 桐

壽春 無錫 山陰 毗陵 餘暨 蕪湖 舒 黃 弦 蓼 巢 蔣 六 桐

壽春 無錫 山陰 毗陵 餘暨 蕪湖 舒 黃 弦 蓼 巢 蔣 六 桐

壽春 無錫 山陰 毗陵 餘暨 蕪湖 舒 黃 弦 蓼 巢 蔣 六 桐

壽春 無錫 山陰 毗陵 餘暨 蕪湖 舒 黃 弦 蓼 巢 蔣 六 桐

江夏郡東境丹州
南海郡東境是縣

晉時為郡國二十二縣二百卅五

廣陵郡八縣

臨淮郡十縣

淮南郡十六縣

合肥 黃城

廬江郡十縣

弋陽郡七縣

丹陽郡十一縣

宣城郡十一縣

新安郡六縣

鄱陽郡八縣

毗陵郡七縣

吳郡十一縣

吳興郡十縣

會稽郡十縣

臨海郡八縣

東陽郡九縣

豫章郡十六縣

臨川郡十縣

廬陵郡十縣

安成郡七縣

淮陰

高郵

平阿

烏江

居巢

西陽

建陽

宛陵

始新

射陽

淮陰

成德

歷陽

臨湖

秋湖

江寧

宣城

海安

淮浦

高郵

下蔡

全椒

襄安

新陽

丹陽

句容

春陽

海都

江都

下邳

義城

阜陵

于湖

湖縣

廣德

淮陰

徐淮

西陽

鍾離

六陽

蕪湖

林湖

寧城

懷安

水世

錢塘

東遷

長城

諸暨

太末

望蔡

吳平

豫章

南豐

新豐

巴丘

西寧

東興

永新

興平

陽豐

廣興

南康郡五縣

南豐

揭陽

宛平

同安

晉安郡八縣

侯官

羅江

晉安

温林

建安郡七縣

將樂

邵武

延平

建湯

隋特為郡二十七縣一百二十二

江都郡十六縣

江陽

江都

海陵

寧海

高郵

安宜

延陵 句容 曲阿

鍾離郡四縣

鍾離

全山

定遠

淮南郡四縣

壽春

長安

豐山

弋陽郡六縣

光州

樂安

定城

廬江郡七縣

廬江

廬江

襄安

開化

太湖

貞

蕲春郡五縣

蕲春

羅田

蕲水

丹陽郡三縣

溧水

當塗

南陵

宣城郡六縣

宣城

涇水

綏安

新安郡三縣

休寧

歙世

南陵

鄱陽郡三縣

鄱陽

餘干

毗陵郡四縣

無錫

江陰

義興

吳郡五縣

烏程

崑山

常熟

遂安郡三縣

桐廬

遂安

常熟

餘杭郡六縣

錢塘

富陽

餘杭

永嘉郡四縣

括蒼

永嘉

武康

會稽郡四縣

會稽

諸暨

餘杭

東陽郡四縣

金華

東陽

武康

文獻卷三百十八

輿地考

五

豫章郡四縣

豫章 建昌 豐城 建城

九江郡二縣

彭澤 臨川

臨川郡四縣

崇仁 臨川 南城 邵武

廬陵郡四縣

廬陵 安復 新淦 太和

宜春郡三縣

宜春 新淦 萍鄉

南康郡四縣

南康 虔州 雩都 虔化

建安郡四縣

建安 龍安 南安 建寧

義安郡五縣

海寧 海陽 萬川 潮陽

唐時為州四十一縣二百丹九

揚州七縣

楚州五縣 濠州三縣 壽州五縣 滁州三縣

和州三縣

廬州五縣 舒州五縣 蘄州四縣 光州五縣

宣州十縣

昇州四縣 池州四縣 歙州六縣 饒州五縣

信州四縣

潤州六縣 常州五縣 蘇州七縣 湖州五縣

杭州八縣

睦州六縣 越州七縣 明州四縣 台州五縣

處州六縣

溫州四縣 婺州七縣 衢州四縣 江州三縣

洪州七縣

撫州四縣 吉州五縣 袁州三縣 虔州七縣

建州五縣

福州十縣 泉州四縣 漳州三縣 汀州三縣

潮州三縣

宋時為州五十九縣二百丹九

揚州二縣

泰州四縣 通州二縣 真州二縣 高郵軍二縣

楚州四縣

濠州二縣 壽州五縣 滁州三縣 和州三縣

廬州三縣

無為軍三縣 舒州五縣 蘄州四縣 光州四縣

寧國府六縣

建康府五縣 池州六縣 太平州三縣 廣德軍二縣

徽州六縣

饒州六縣 信州六縣 鎮江府四縣 常州四縣

江陰軍一縣 平江府五縣 嘉興府四縣 湖州六縣 臨安府九縣

嚴州六縣 紹興府八縣 慶元府六縣 台州五縣 處州六縣

温州四縣 婺州七縣 衢州五縣 江州五縣 南康軍三縣

隆興府八縣 撫州四縣 吉州八縣 袁州四縣 贛州十縣

瑞州三縣 建昌軍四縣 臨江軍三縣 南安軍三縣 建寧府四縣

福州十二縣 泉州七縣 漳州四縣 汀州六縣 南劍州五縣

邵武軍四縣 興化軍三縣 潮州三縣 梅州一縣

揚州 春秋時屬吳故左傳云吳城邗溝邗音以通江淮是也吳

滅屬越越滅屬楚秦滅楚屬九江郡漢為廣陵國後屬荆國後更

屬吳景帝更名江都國武帝更名廣陵國後漢為廣陵郡魏為重

鎮文帝黃初六年征吳幸廣陵故城臨江觀兵見江濤數日天崩

後屬吳孫亮建興二年使晉亦為廣陵郡東晉末以廣陵控接三

齊故青兗二州刺史皆鎮於此宋亦置廣陵郡文帝兼置南兗州

領郡九齊並因之梁亦曰南兗州北齊改為東廣州復曰南兗州

後周改為吳州隋初為揚州置總管府煬帝初府廢又為江都郡

後帝徙都而喪國焉煬帝置江都太守秩與京尹同唐初為兗州後改為邗州後

又改為揚州為大都督府其後或為廣陵郡屬淮南道置大都督

淮南節度領縣七江都 高郵 揚子 海陵 六合吳改江都府置興

化縣南唐以海陵興化二縣屬泰州周復為大都督節度宋因之

屬淮東路開寶四年以高郵置軍雍熙二年以揚子屬建安軍至

道二年又以六合隸建安元祐初領淮南東路兵馬鈐轄中興後

本路安撫及兩淮制置司 貢白苧布莞席銅鏡領縣二治江都

江都隋縣有蕪城 吳公臺雷塘 廣陵唐江陽縣南唐改有召伯隸 天長唐

為唐置建武軍又改惟州周改天長軍宋至道時軍廢後為

縣有瓜步山六合山赤岸山石梁山中興後割隸昭旰軍

泰州 本唐揚州海陵縣南唐置州以揚州之興化楚州之鹽城

二縣來屬周為團練宋降為軍事屬淮東路後復以鹽城隸楚州

貢備織領縣四治海陵海陵漢縣有孤山興化偽吳縣有千人湖

泰興偽唐縣乾德二年移治柴墟鎮如皇偽唐縣

通州 本唐鹽亭場南唐立為靜海制置院周升為靜海軍屬揚

州撤改為州析其地為靜海海門二縣以隸焉州之東北正係海

口南接大江宋因之屬淮東路貢獐皮鹿皮鱧膠領縣二治靜

海 靜海周縣有狼山蔡港餘慶石港西寨五寨海門周縣

真州 本唐揚州揚子縣之白沙鎮南唐改迎鑾鎮宋乾德二年

升為建安軍雍熙二年以永正來屬至道二年又以六合隸焉大

中祥符六年建為真州 貢麻紙領縣二治永正 永正唐揚子縣偽唐

改後復為揚子有運河淮子河 六合隋縣有瓜步山六合山赤岸山石梁溪

高郵軍 本唐揚州高郵縣宋開寶四年建為軍屬淮東路地

四隅皆低為沮洳蒲葦之澤城基特高狀如覆孟建炎二年升為

承州割泰州興化來隸 領縣二治高郵 高郵漢縣興化見秦州下

楚州 春秋時屬吳吳將代齊自廣陵掘江通淮即此也戰國時

屬楚秦屬九江郡漢屬臨淮郡後漢屬廣陵郡下邳國晉屬臨淮

廣陵二郡地東晉為重鎮元帝以劉穆帝時中郎將荀羨北征詩

云淮陰舊鎮地形都要水陸交通易以觀壘沃野有開殖之利方

舟運漕無地屯兵乃營立城池焉安帝時立山陽郡宋因之北齊

清泗臨淮守險有平陽石鼈田稻豐饒其後僑立兗州齊郡因以

兗州為重鎮梁初得之後入後魏隋初發山陽郡後置楚州煬帝

初州廢并入江都郡唐武德四年為東楚八年改為楚州或為淮

陰郡屬淮南道領縣五 淮陰 鹽城 盱眙 順化軍節度南唐

淮陰 鹽城 盱眙 順化軍節度南唐

淮陰 鹽城 盱眙 順化軍節度南唐

淮陰 鹽城 盱眙 順化軍節度南唐

淮陰 鹽城 盱眙 順化軍節度南唐

淮陰 鹽城 盱眙 順化軍節度南唐

淮陰 鹽城 盱眙 順化軍節度南唐

淮陰 鹽城 盱眙 順化軍節度南唐

以鹽城屬秦州周為防禦宋乾德元年以盱眙屬泗州開寶九年

以鹽城還隸屬淮東路建炎間金人陷揚承二鎮楚勢孤危紹興

以來屢戰屢失末年乃復寶慶間以逆全之亂降為淮安軍又以

寶應縣為寶應州 貢紵布領縣四治山陽 山陽漢射陽縣地

淮陰唐縣有淮水寶應本安宜縣唐寶應年開改有運河白水陂 鹽城唐縣

濠州 春秋末鍾離子之國昔禹會諸侯於塗山即其地也今鍾

西百里有塗山是也左傳註曰山在壽春縣東北太康地記云塗山

山古當塗國應劭曰禹所聚會塗山侯國即此也舊有當塗縣晉

安帝立馬頭即北齊因之隋改為塗山縣今廢 魯成公時叔孫僑如會吳于鍾離昭公時

楚子為舟師以略吳疆吳遂滅巢及鍾離而還楚平王時吳之邊

邑卑梁女子與楚邊邑鍾離小僮爭桑兩家交怒相攻遂滅卑梁

人卑梁大夫怒發邑兵攻鍾離楚王間又怒發國兵滅卑梁吳王

大怒亦發兵使公子光攻楚遂滅鍾離居巢楚恐而城郢則鍾離

互為吳楚之邊邑戰國時屬楚秦屬九江郡二漢因之晉初屬淮

南郡後僑置徐州安帝時置鍾離郡宋齊因之兼置徐州領即

亦為重鎮明帝時頻為後魏攻圍徐州刺史蕭惠休蕭坦守不下而退 梁因之北齊改鍾離郡

為西楚州隋改曰濠州因濠水為名濠音豪 煬帝復置鍾離郡唐為濠州或

為鍾離郡屬淮南道領縣三鍾離招義 宋乾德元年以招義屬

泗州為團練屬淮西路乾道初移戍藕塘開禧城定遠嘉定復舊

貢銷糟魚領縣二治鍾離 鍾離漢舊縣有表衛所築荆山堰及

周觀 定遠漢曲陽縣有古陰陵城即

壽州 戰國時楚地秦兵擊楚考烈王東徙都壽春命曰郢即

此地也今郡羅城即考烈王所築 秦滅楚虜主負芻其地為九江

郡江自蘆江 後項羽封英布為九江王都六即此也漢高帝更名

九江

九江

九江

九江

九江

九江

九江

淮南國武帝復為九江郡後漢因之兼置揚州領郡六理於此表

奔九江後遂儲號以魏曰淮南郡仍舊揚州為重鎮母丘儉諸葛

此鎮於三國時江淮為戰爭之地其間數百無復人居晉平吳其人

各還本故復立為淮南郡兼置揚州領郡十八理於此其後中原

約之亂淮南人南渡江者轉多乃於江南僑立東晉亦為重鎮明

特祖約為守後陷石勒李龍死後復理之今即西十五里即蕭玄

破符融之處晉伏滔云彼壽春者南引汝穎之利東連三吳之富

阻內有淮肥之固龍泉之險良可萬頃晉吳之貢利盡變越也宋

屬淮南郡北或理江無定所也宋義熙十二年劉義慶又鎮

此以無處荒齊因之兼置荊河州領郡為重鎮齊高帝初遣桓

之曰我新有天下後魏必送劉和為解壽春賊之所衝深後魏曰

揚州蕭齊東昏承元初守將梁置南荆河州武帝通晉七年旬之

河南荆後周曰揚州隋文帝改曰壽州煬帝初復為郡唐為壽州或

為壽春郡屬淮南道領縣五壽春安豐霍山長忠正軍節度

周以潁州下蔡來屬徙州治焉在淮北宋因之開寶中廢霍山盛

唐政和六年升為壽春府屬淮西路以府之六合縣即霍為六安

軍中興後下蔡沒於金以安豐縣為軍四縣并隸焉貢葛布石

斛領縣五治下蔡下蔡古蔡國唐縣壽春隋縣有八公

安豐漢縣有芍陂霍丘隋縣有安陽六安唐縣有霍

滁州戰國時屬楚秦及二漢九江郡之地晉屬淮南郡宋屬新

昌郡齊置南譙郡梁屬南譙州梁末屬北齊兼置新昌郡又徙南

譙州于新昌即今郡是也隋初廢新昌郡改南譙為滁州煬帝初

州廢併其地入江都郡唐復置滁州或為永陽郡屬淮南道領縣

三同宋因之屬淮東路貢綰領縣三治清流清流隋縣有清

山即耶全掖漢縣梁置北譙郡比齊來安即唐永陽縣唐後

山即耶全掖漢縣梁置北譙郡比齊來安即唐永陽縣唐後

山即耶全掖漢縣梁置北譙郡比齊來安即唐永陽縣唐後

山即耶全掖漢縣梁置北譙郡比齊來安即唐永陽縣唐後

山即耶全掖漢縣梁置北譙郡比齊來安即唐永陽縣唐後

山即耶全掖漢縣梁置北譙郡比齊來安即唐永陽縣唐後

山即耶全掖漢縣梁置北譙郡比齊來安即唐永陽縣唐後

和州 戰國時楚地秦屬九江郡二漢因之漢末兼置揚州領郡六自

壽春徙長為重鎮築儒須馬魏晉為淮南郡地東晉為歷陽郡宋

因之兼置南豫州領郡十三齊梁並因之梁末屬北齊置和州及

歷陽郡隋煬帝初州廢而歷陽郡如故唐復為和州或為歷陽郡

屬淮南道領縣三宋屬淮南西路建炎後為姑熟金陵藩屏北距

北界二百二十五里 貢紵布練布領縣三治歷陽 歷陽有縣

領水合山 烏江本烏江亭漢東城縣梁置江都郡比齊改為密

含山唐縣有 大規亭

盪州 古廬子國春秋舒國之地昔成湯放桀周芮伯命巢左傳

曰自廬以往又曰徐人取舒舒國今皆此地也戰國時屬楚地秦

屬九江郡漢為廬江九江二郡後漢亦然魏為重鎮使張遼守之

八百人破之明帝時以滿寵都督揚州諸軍鎮於此寵上表言合

里奇險可依更立城各新城皆舊城攻圍晉為淮南廬江二郡

地梁置汝陰郡及南豫州尋改為合州為重鎮隋初為廬江州煬

帝初州廢置廬江郡唐為廬州或為廬江郡屬淮南道領縣五

合江慎城 吳昭順軍節度周改保信軍宋因之屬淮西路

太平興國三年以巢廬江二縣置無為軍中興後置本路安撫使

貢紗絹蠟石斛領縣三治合肥 合肥漢縣夏水出城又東與肥

齊分置 慎楚白公勝邑 舒古舒國唐縣

無為軍 宋太平興國三年以廬州巢縣無為鎮建為軍以巢廬

江二縣來屬淮西路 貢絹領縣三治無為 無為有海山江

古巢伯國漢居巢縣有 廬江漢龍舒縣

舒州 古皖國也春秋時有皖國史記 亦舒國之地說見 戰國時

屬楚秦屬九江郡二漢屬廬江郡獻帝時吳克皖城遂為重鎮晉

屬楚秦屬九江郡二漢屬廬江郡獻帝時吳克皖城遂為重鎮晉

屬楚秦屬九江郡二漢屬廬江郡獻帝時吳克皖城遂為重鎮晉

屬楚秦屬九江郡二漢屬廬江郡獻帝時吳克皖城遂為重鎮晉

屬楚秦屬九江郡二漢屬廬江郡獻帝時吳克皖城遂為重鎮晉

屬楚秦屬九江郡二漢屬廬江郡獻帝時吳克皖城遂為重鎮晉

屬楚秦屬九江郡二漢屬廬江郡獻帝時吳克皖城遂為重鎮晉

屬楚秦屬九江郡二漢屬廬江郡獻帝時吳克皖城遂為重鎮晉

安帝置晉熙郡宋齊皆因之梁置豫州後改為晉州北齊改曰江

州陳又曰晉州隋初曰熙州煬帝置同安郡唐為舒州或為同安

郡屬淮南道領縣五宋屬淮西路為德慶軍節度紹興十七年

改安慶軍慶元元年升為府貢白紵白木領縣五治懷寧

懷寧晉縣有天宿松隋縣有雷水江水自鄂陵分為九派會於

東得武林州即望江漢皖縣地晉大雷成太湖隋縣有司

桐城唐縣有盛唐山大江從陽水

蘄州春秋以來皆楚地秦屬九江郡二漢屬江夏郡吳為蘄春

郡晉省屬弋陽郡北齊置雍州後周改曰蘄州隋煬帝初周廢置

蘄春郡唐復為蘄州或蘄春郡屬淮南道領縣四宋屬淮西路

元祐八年又以蘄水縣石橋鎮為羅田縣貢紵布篋領縣五治

蘄春蘄水縣北齊置齊昌黃梅隋縣有蘄水唐縣有

廣濟唐縣有蔡山出大龜

光州春秋時黃國也亦弦國之地魯僖公五年楚人滅弦秦

屬九江郡二漢屬汝南江夏二郡魏分置弋陽郡晉齊皆因之梁

未置光州後魏置弋陽郡北齊為南郢州後周為淮南郡隋煬帝

初為弋陽郡唐為光州或為弋陽郡屬淮南道領縣五定城

宋廢商水縣入固始屬淮西路為光山軍節度紹興

未改蔣州尋復舊貢石斛葛布領縣四治定城定城古黃國

縣故城光山古弦國漢西陽縣晉固始楚孫叔敖所封寢丘

有淮水光山城縣有光山柴水

後周置仙居古弦子

宣州春秋時屬吳後屬越滅屬楚秦屬障郡二漢為丹陽郡

吳為重鎮孫皓時以何植為牛渚督晉武帝分置宣城郡丹陽郡

也宋齊梁陳皆因之陳以為重鎮隋平陳廢郡置宣州煬帝改

也東是

也陳以為重鎮隋平陳廢郡置宣州煬帝改

也陳以為重鎮隋平陳廢郡置宣州煬帝改

也陳以為重鎮隋平陳廢郡置宣州煬帝改

也陳以為重鎮隋平陳廢郡置宣州煬帝改

也陳以為重鎮隋平陳廢郡置宣州煬帝改

為宣城郡唐為宣州或為宣城郡屬江南道領縣十宜城 涇水 太平

當塗 南陵 綏安 青陽 吳寧國軍節度使南唐分入江寧而此州

領縣六宋因之屬江東路開寶末以廣德蕪湖繁昌來屬太平興

國二年以蕪湖繁昌屬太平州四年以廣德置軍乾道二年升為

寧國府 貢紵布黃連筆領縣六治宣城 宣城漢縣有昭 亭山 句溪 涇

漢縣有 涇水 南陵梁縣有 漳淮水 寧國唐縣 太平唐縣 旌德唐縣

江寧府 本潤州江寧縣唐至德二載以縣置昇州上元二年廢

光啓三年復以潤之上元句容宣之溧陽溧水四縣置昇州屬江

南道吳為金陵府南唐改江寧府置蕪湖銅陵繁昌三縣又以宣

州之當塗廣信來屬尋以當塗為淮遠軍復以池州之青陽來屬

宋平江南復為昇州節度以廣德蕪湖繁昌屬宣州青陽銅陵屬

池州天禧二年陞為江寧府建康節度屬江東路建炎三年改為

建康府即府治建行宮松江制置江東安撫置司 貢筆領縣五

治上元江寧 上元唐縣有 蔣山 雞籠山 方山 幕府山 青溪 玄武湖 江寧唐縣有 慈姥山 鳳臺山 秦

淮白 鷺洲 間改名常寧有 茅山 華陽洞 溧陽漢縣有 二鶴山 溧水隋縣有 丹陽湖 石臼湖 句容漢縣有 茅山 鎮天禧

池州 本宣州地唐武德四年以宣州之秋浦南陵二縣置貞觀

元年州廢縣還隸宣州永泰元年復折宣州之秋浦青陽饒丹之

至德即建德置屬江南道領縣四秋浦 青陽 至德 石埭南唐為康化軍節度

後為軍事以青陽隸江寧宋開寶末以昇州之青陽銅陵江州之

東流三縣來屬屬江東路 貢紙紅白薑領縣六治貴池 貴池

隋秋浦縣吳改 有秀山 貴池 德縣隸饒州 吳改今名 青陽唐天寶中折涇南陵秋 浦置有九華山 五溪水 建德唐折 秋浦置至

太平州 本宣州地南唐於江寧當塗置新和州後改雄遠軍宋

石埭 唐折 青陽 秋浦置 銅陵南唐縣有 銅官山 東流南唐縣

太平州 本宣州地南唐於江寧當塗置新和州後改雄遠軍宋

開寶八年改平南軍太平興國二年陞為太平州又以宣州之蕪

湖繁昌二縣隸焉屬江東路 貢紗領縣三治當塗 當塗有牛

者山采石磯九 繁昌有南唐縣 繁昌有大江

廣德軍 本宣州廣德縣地宋太平興國四年建為軍端拱元年

以郎步鎮為建平縣隸焉屬江東路 貢茶芽領縣二治廣德

廣德唐縣有丹 建平南唐縣有

歙州 春秋時屬吳後屬越滅屬楚秦屬障郡二漢屬丹陽郡

吳孫權分丹陽立新都郡晉平吳改曰新安宋齊並因之隋平陳

置歙州煬帝初州廢置新安郡唐為歙州或為新安郡屬江南道

領縣六同宋屬江東路宣和三年改為徽州 貢白紵紙領縣六

治歙 歙漢縣有 休寧隋縣有 績溪晉新歙縣置有 黟縣隋

祈門唐折縣及饒 婺源唐縣有

饒州 春秋時楚之東境後屬吳楚昭王時吳伐楚取番是也戰

國屬楚秦屬九江郡二漢屬豫章郡吳王孫權分置番易郡初治

縣後徙治 晉宋齊因之梁置吳州陳廢隋置饒州物豐饒煬帝初

置番易郡唐復為饒州或為番易郡屬江南道領縣七陽 樂平

浮梁 乾元元年以弋陽屬信州南唐置德興縣宋端拱元年升

安仁場為縣屬江東路 貢麩金竹箬領縣六治番易 番易

有番江 餘干漢餘干縣隋改 浮梁唐縣有 樂平唐縣有

彭蠡湖 今名有餘一水 安仁宋縣有 安仁港

德興 銀山泊溪 信州 唐乾元元年析饒州之弋陽衢州之常山玉山及建撫之

地置屬江南道領縣四弋陽 貴溪 南唐置鉛山縣宋開寶八年

平江南以鉛山直屬京後還隸焉淳化五年升弋陽之寶豐場為

縣景祐元年廢為鎮康定復慶曆又廢熙寧七年以上饒縣永豐

縣

鎮為縣屬江東路 貢蜜葛粉水晶器統縣六治上饒 上饒本

饒州後省入弋陽乾元 玉山 唐祈常山須江及弋陽 弋陽縣

元年置有靈山上饒紅 有葛溪 貴溪 唐折弋陽置 鈔山 南唐縣有 永豐 有豐

潤州 春秋時屬吳戰國屬越後屬楚秦為會稽鄣二郡之境自

容以西屬障郡 漢初為荊國 荆王劉賈墓 吳王渙反 渙按後屬江

都國武帝分屬丹陽會稽二郡地後漢為丹陽吳二郡之地吳主

孫權初鎮丹徒謂之京城後都於秣陵改為建業 至孫皓為晉

平吳為毗陵丹陽二郡地兼置揚州 領郡十八 元帝渡江都

建業改丹陽太守為丹陽尹爾雅曰絕高為京其城因山為壘綠

江為境似河內郡內鎮優重宋置南東海郡及南徐州 領郡十七

而揚州如舊齊梁以後並因之以至一陳京口常為重鎮 隋大將

自廣陵來襲 隋平陳郡廢於石頭城置蔣州又廢南徐州為延陵

鎮後又分置潤州於鎮城潤州東有錫帝初州廢 延陵曲阿句容

丹陽郡地 唐初輔公祐據之剋平合舊丹陽南徐之地併為潤

州或為丹陽郡鎮海軍節度屬江南道領縣六 丹徒 句容

江寧南唐以上元句容隸江寧宋開寶八年改鎮江軍政和三年

陞為府屬浙西路 貢羅綾領縣四治丹徒 丹徒 古朱方邑吳

者唐縣有北 延陵 晉縣有句曲山熙寧 丹陽 唐縣有蒜山金

金壇 唐縣有茅山 常州 春秋時吳也戰國時屬越後屬楚秦漢會稽郡之地後漢

順帝以後屬吳郡吳分吳郡無錫以西為屯田置典農校尉晉武

帝省校尉以屬毗陵郡其後東海王越嫡子毗封於毗陵元帝以

毗諱改為晉陵郡宋齊因之隋平陳廢晉陵郡置常州 或曰常州

縣故因 揚帝初州廢又置毗陵郡唐為常州或為晉陵郡屬江南

以為名

道領縣五武進 義興 無錫 吳 以江陰為郡宋因之屬浙西路

貢白紵紗晉縣有 領縣四治晉陵武進 晉陵本名延陵季子所居有墓下有大湖 宜興唐義興縣太平興

武進晉縣有 無錫漢縣太伯所居又 宜興唐初改有君山運

江陰軍 唐武德三年以晉陵郡之江陰縣置暨州九年廢吳復以其地置江陰軍宋因之屬浙西路熙寧四年復廢為縣隸常州

建炎後復置領縣一 江陰梁縣有秦望山芙蓉湖 蘇州 春秋吳國之都也自閻閭以後 其南百四十里與越分境

吳伐越越 禦之於檇李則今嘉興縣之地檇李城在嘉興縣南二十七里戰國時

亦為會稽郡後順帝分置吳郡晉宋亦為吳郡與吳興丹陽為三吳齊因之陳置吳州隋平陳改曰蘇州因姑蘇山為名 湯帝初復由吳州

尋為吳郡唐為蘇州或為吳郡屬江南道領縣七常熟 嘉興 崑山 晉時以嘉興海鹽華亭三縣置秀州宋改為平江軍屬浙西路政

和三年陞為府 貢葛蛇床子白石脂花席領縣五治吳長洲 吳漢縣有虎丘山胥山 長洲唐縣有松 崑山梁縣 常熟唐縣

秀州 晉天福中吳越王錢元瓘奏以蘇州嘉興海鹽華亭置秀州又置崇德縣宋因之政和七年賜郡名曰嘉禾屬浙西路慶元

元年以孝宗誕聖之地陞為嘉興府 貢綾領縣四治嘉興 嘉興唐縣本吳得嘉禾之 海鹽唐縣有陸里山 華亭唐縣有

嘉興唐縣本吳得嘉禾之 海鹽唐縣有陸里山 華亭唐縣有

湖州 春秋時屬吳滅屬越滅屬楚兼得古之防風國史記

文獻卷三百十一

曰汪周氏之君守封禺之山防風氏即秦為會稽障二郡之境漢亦

同後漢屬吳即吳分丹陽二郡置吳興郡晉宋齊因之梁未改為

震州後復為吳興郡隋平陳郡廢置湖州其各震州湖州皆因州

或為吳興郡屬江南道領縣五烏程長興武康周為宣德軍

節度宋太平興國七年折為程置歸安縣後為昭慶軍節度屬浙

西路貢白紵漆器領縣六治烏程歸安烏程秦漢舊縣有

武康古防風國有歸安有三山安吉故障縣地

長興舊縣有大雷山德清唐縣有後屬楚按周

杭州春秋越國之西境郡嘉興西北至語兒在今吳後漢順帝以

後屬吳郡晉屬吳興吳三郡地宋齊梁因之陳以為錢塘郡隋平

陳置杭州陽帝初州廢置餘杭郡唐為杭州或為餘杭郡大都督

鎮海軍節度屬江南道領縣八錢塘富陽新安於潛宋淳

化五年改寧海軍節度升南新場為縣屬浙西路領浙西兵馬鈐

轄崇寧五年省南新縣為鎮入新城建炎三年高宗自建康幸抗

陞臨安府以為行在所州治為行宮以祥符寺基改建府治兼

浙西安撫使貢綾藤紙領縣九治錢塘仁和錢塘漢縣有靈

仁和梁錢江於潛隋縣有餘杭漢縣有富陽晉

鹽官唐縣有臨安唐縣梁時吳越王奏置衣錦軍

昌化唐縣有新城唐縣

睦州春秋時屬吳後屬越又屬楚秦為障郡地漢為丹陽郡地

後漢已後並屬吳郡梁陳為新安郡隋平陳廢郡置睦州以俗阜

為義外輯睦煬帝置遂安郡唐置睦州或為新定郡屬江南道領縣六

睦州

睦州

睦州

睦州

睦州

睦州

睦州

睦州

睦州

同宋為遂安軍節度宣和元年陸建德軍三年改為嚴州屬浙西路

貢白紵山巖子慶建德唐縣有馬龍相廬隋縣有相

壽昌唐縣有鷺遂安隋縣有分水唐縣有

音溪唐縣有越州禹會諸侯于會稽之山至少康封少子無餘於會稽號曰

於越即此地至周顯王時為楚所破其浙江南之地越猶保之而

臣服於楚秦屬會稽郡漢因之後漢順帝時分浙江以西為吳郡

以東為會稽郡晉為會稽國宋為會稽郡常置東揚州治於尋罷

州齊因之梁又加置東揚州隋平陳改為越州置總管府煬帝時

復為會稽郡唐為越州或為會稽郡鎮東軍節度屬江南道領縣

七會稽蕭山諸暨晉時吳越王元瓘奏置新昌縣宋

大觀初陞為帥府屬浙東路領浙東兵馬鈐轄紹興初升為紹興

府置浙東安撫司貢越綾輕庸紗紙領縣八治會稽山陰會

稽隋縣有會稽山秦望山山陰唐縣有嵊唐縣有

諸暨漢縣有上虞唐縣有餘姚唐縣有蕭山唐縣

明州本會稽郡之鄞縣唐開元中分置明州或為餘姚郡

以境內四明山為名屬江南道領縣四慈溪奉化山梁時吳錢王

奏置望海縣宋為奉國軍節度屬浙東路熙寧六年析鄞縣地置

昌國縣紹熙五年陞為慶元府治海制置司貢綾乾山嶺為

則墨魚骨領縣六治鄞古甬東地唐鄞縣奉化唐慈溪唐

象山唐定海梁望海縣宋改有昌國居海

台州春秋及戰國時屬越秦漢屬會稽郡亦東甌之境武帝時

閩越圍東甌徙國於江淮之間其地屬會稽郡東部都尉治於後

文獻卷三百一十八

漢亦屬會稽郡吳置臨海郡晉宋齊梁因之隋平陳廢屬永嘉郡

唐武德四年平李子通置海州五年改為台州因天台為各或為臨海

郡屬江南道領縣五宋屬浙東道貢甲香金漆鮫魚皮領縣

五治臨海 臨海吳縣有括蒼黃巖唐縣有黃岩山天台唐唐興縣

處州 春秋戰國時並屬越秦漢屬會稽郡亦東甌之地晉分置

永嘉郡宋齊因之隋平陳改為處州煬帝時復置永嘉郡唐改為

處州或為縉雲郡因各屬江南道領縣六宋屬浙東路貢緯

黃連領縣六治麗水 麗水唐縣有括蒼龍泉唐縣遂昌唐縣

溫州 春秋戰國時並屬越秦二漢為會稽郡之東境晉為臨海

郡地明帝分屬永嘉郡宋以後因之隋平陳廢煬帝初又屬永嘉

郡唐上元二年分置溫州或為永嘉郡屬江南道領縣四永嘉

橫城晉為靜海軍節度宋屬浙東路 貢鮫魚皮蠲紙領縣四治

永嘉 永嘉東甌地隋縣有石室山永嘉江瑞安唐縣有仙巖山樂清唐縣城縣

平陽 唐縣梁改

婺州 春秋戰國時並越地秦屬會稽郡二漢置會稽西部都尉

治於吳置東陽郡晉宋齊皆因之梁陳置金華郡隋平陳置婺州

以當天文婺煬帝初州廢置東陽郡唐為婺州或為東陽郡屬江

南道領縣七宋晉為武勝軍節度宋改保寧軍節度屬浙東路

貢綿藤紙領縣七治金華 金華隋縣有金華山東陽唐縣義烏

唐縣有義烏溪 蘭溪唐縣有蘭溪永康隋縣有永康溪武義唐縣浦江唐縣有浦江

衢州 本婺州地唐武德四年平李子通分置衢州州西有七年

衢州

衢州

衢州

衢州

衢州

廢垂拱二年復置衢州或為信安郡屬江南道領縣四 西安 龍丘

常山 (宋)太平興國六年升開化場為縣屬浙東路 貢綿藤紙

領縣五治西安 唐信安縣有 江山 唐有石山江即山 龍游

唐龍丘縣錢王 常山 唐縣有三 開化 有馬金溪

江州 禹貢荆揚二州之境禹貢揚州曰彭蠡既豬荊州曰九江

孔毅今彭蠡湖在郡之東南 五里 九江在郡之西北 今九江在郡

在今東也 江水西自江夏郡來與縣流入尚書禹貢曰九江孔毅

參差隨水勢而分其間有洲或長或短豆里至五十里始別於鄂

凌終會於江口一云白鳥江二云白野江三云鳥土江四云嘉嘉

陽記云九江在尋郡北五里名曰鳥江遠則百餘里是大禹所疏

桑落洲上三 則彭蠡以東為揚州九江以西為荊州春秋屬楚

(秦)屬九江郡二漢屬廬江章二郡地(晉)初屬廬江武昌二郡後割

荆揚二州而置江州 初理豫章 後又置潯陽郡(宋)齊亦為潯陽郡

皆置江州 理於此 中流襟帶常為重鎮(隋)置九江郡(唐)改為江州

或為潯陽郡屬江南道領縣三 潯陽 彭澤 (南)唐為奉化軍節度

置瑞昌湖口東流三縣(宋)太平興國三年升星子鎮為縣以東流

屬池州七年以星子都昌二縣隸南康軍屬江東路中興後改屬

江西路其地本武昌之柴桑縣後以江北之潯陽并柴桑而立郡

又自江北徙治江南改為江州實非古江州也今州在江之南潯

水在蘄州亦不得為潯陽矣 江辨最詳 貢雲母石斛領縣五治

德化 唐潯陽縣南唐改有九江 彭澤 隋縣有馬當山

德安 南唐縣有石 瑞昌 南唐 湖口 南唐縣有

南康軍 (宋)太平興國七年以江州星子縣建為軍又以都昌及

洪州建昌二縣來屬屬江東路 貢茶芽領縣三治星子 星子

本星子鎮有廬山 都昌 唐縣有蘇 建昌

宮亭湖彭蠡湖

洪州 春秋戰國時並屬楚秦屬九江郡漢改九江郡為淮南國漢高帝分

淮南國置豫章郡今南康廬陵宜春鄒陽尋陽吳芮為長沙王兼

得其地後漢亦為豫章郡晉因之東晉置江州治於此宋齊以後並

為豫章郡隋平陳廢郡置洪州煬帝初廢州置豫章郡唐為洪州

或為豫章郡後避代宗諱上都督鎮南軍節度屬江南道領縣七

南昌 豐城 高安 建昌 分寧 武寧南唐以高安屬筠州又置靖安縣宋

太平興國六年析南昌置新建縣七年以建昌屬南康軍屬江西

路領江西路安撫兵馬鈐轄 貢葛領縣八治南昌新建 南昌

唐縣有南昌山 武陽水官亭湖新建有西山奉新唐新吳縣南唐豐城晉

有豐分寧唐縣有旌靖安南唐武寧唐縣有進賢崇寧

以南昌縣進賢鎮升為縣撫州 戰國時屬楚秦屬九江郡漢屬豫章郡吳分置臨川郡

晉宋齊梁陳皆因之隋平陳置撫州煬帝時廢州置臨川郡唐為

撫州或為臨川屬江南道領縣四臨川 南豐 南城 吳昭武軍節度南

唐以南城置建武軍宋開寶三年升宜黃場為縣淳化二年以南

豐屬建昌軍五年升金谿場為縣屬江西路 貢葛領縣四治臨

川 臨川隋縣有崇化隋縣有宜黃宋縣有金谿宋縣有

吉州 戰國時屬楚秦屬九江郡二漢屬豫章郡孫策分置廬陵

都晉宋齊梁陳皆因之隋平陳置吉州煬帝初州廢置廬陵郡唐

為吉州或為廬陵郡屬江南道領縣五廬陵 安遠 新淦 太和 南唐

置龍泉縣宋雍熙元年析廬陵置吉水縣淳化三年以新淦屬臨

江軍至和元年析吉水縣地置永豐縣熙寧四年以龍泉縣萬安

鎮為縣屬江西路 貢紵布葛領縣八治廬陵 廬陵隋縣有

吉水宋縣有安福隋縣有太和隋縣有龍泉南唐縣

江末新唐縣有末豐宋縣有萬安宋縣有

袁州戰國時屬楚秦屬九江郡二漢屬豫章郡吳分置安城郡

晉宋齊以下皆因之隋平陳置袁州煬帝初廢州置宜春郡唐為

袁州或為宜春郡屬江南道領縣三宜春新喻萍鄉宋開寶末以筠

州萬載來屬雍熙元年析宜春置分宜縣淳化三年以新喻屬臨

江軍屬江西路貢紆布領縣四治宜春宜春隋縣有袁山仰山宜春水

分宜宋縣有昌水昌江萍鄉吳縣有萍寶里萬載南唐縣宣和時改為建城紹興後復

虔州戰國時屬楚秦屬九江郡二漢屬豫章郡吳屬廬陵郡晉

平吳置南康郡宋為南康國齊梁陳皆為南康郡隋平陳置虔州

煬帝初州廢置南康郡唐為虎州或為南康郡屬江南道領縣七

信豐虔化大府南康安遠零都後唐為昭信軍節度南唐置瑞金龍

帝石城上猶二縣宋太平興國中析贛縣之七鄉於險江鎮置興

國縣又析零都縣之六鄉於九州鎮置會昌縣淳化元年以大庾

上猶南康三縣置南安軍屬江西路紹興二十二年改為贛州

貢白紵領縣十贛漢縣有峽山王安遠唐縣有廉水安遠水零都漢

山有零虔化隋縣有虔化水信豐唐縣有藥山藥水龍南南唐縣宣和間改為虔南

瑞金南唐縣有綿江興國宋縣有平江會昌宋縣有榮陽水石城南唐縣

筠州南唐以洪州高安置州仍置上高萬載清江三縣隸之宋

開寶末以萬載屬袁州太平興國六年析高安置新昌縣淳化三

年以清江屬臨江軍屬江西路貢紆領縣三治高安高安唐縣

有濁水鍾口江上高有唐縣有蒙山新昌宋縣有黃藥山大江

建昌軍南唐以撫州南城縣置建武軍宋太平興國四年改為

建昌軍淳化二年以撫州南豐來屬紹興八年增置廣昌新城兩

縣屬江西路貢紆領縣四治南城南城漢縣有麻姑山

縣屬江西路貢紆領縣四治南城南城漢縣有麻姑山

縣屬江西路貢紆領縣四治南城南城漢縣有麻姑山

縣屬江西路貢紆領縣四治南城南城漢縣有麻姑山

縣屬江西路貢紆領縣四治南城南城漢縣有麻姑山

縣屬江西路貢紆領縣四治南城南城漢縣有麻姑山

縣屬江西路貢紆領縣四治南城南城漢縣有麻姑山

縣屬江西路貢紆領縣四治南城南城漢縣有麻姑山

南豐唐縣有

黃昌

新城

臨江軍

宋淳化三年以筠州清江縣建為軍以吉州之新塗袁

州之新塗二縣來屬屬江西路

貢綸領縣三治清江清江唐

縣有新塗漢縣有玉笥山

新喻吳縣有袁水武折水

南安軍

宋乾化元年以虔州大庾縣建為軍又以南康上猶二

縣隸之屬江西路

貢紆領縣三治大庾

大庾唐縣有大庾嶺橫浦關

南康晉縣有

上猶

南唐縣嘉定四年改為南安

建州

本閩越地秦屬閩中郡漢屬會稽郡後漢因之吳分置建

安郡晉宋齊梁並因之陳屬閩州後又屬豐州隋平陳屬泉州煬

帝初置閩州尋置建安郡而屬焉唐武德四年置建州以建溪為

名或為建安郡屬江南道領縣五建安建武郡武將樂浦城閩王氏為

鎮武軍節度增松溪縣南唐改永安軍又改忠義軍置歸化建寧

二縣宋太平興國四年以將樂屬南劍州五年以邵武歸化建寧

三縣屬邵武軍端拱元年升為建寧軍節度淳化五年升崇安場

為縣咸平五年升開隸鎮為縣治平三年析建安建陽浦城地置

甌寧縣紹興三十二年升為建寧府屬福建路貢火前石乳龍

茶領縣七治建安

建安

漢縣有茶山建安水

浦城

唐縣有夢筆山松溪

建陽

有建陽溪松溪

崇安

有武夷山

政和

甌寧

福州亦閩越地秦為閩中郡漢高帝立無諸為閩越王都於此及

武帝時閩越反滅之徙其人於江淮間盡虛其地後有遁逃山谷

者頗出立為治縣地蓋以越王治鑄為名屬會稽郡又名其地為東冶縣後

漢改為候官都尉屬會稽郡後分治地為會稽東南二部都尉此

為南部都尉東部今臨海郡是也晉置晉安郡宋齊因之陳置閩州後又改

為豐州隋平陳改為泉州煬帝初州廢改為建安郡唐初為建州

後此置泉州移建州於建安縣置後此復為閩州移泉州於晉江縣開元十三年改

為福州或為長樂郡大都督威武軍節度屬江南道領縣十候官

長樂 古田 梅溪 連江 永泰 尤溪閩王氏置寧德縣南唐得尤溪以

屬劍州晉末地入錢氏周改彰武軍宋為威武軍屬福建路太平

興國五年折閩縣置懷安 貢荔枝圓眼鹿角菜紫菜紅花蕉布

領縣十二治閩候官 閩清縣有南臺山 越王山長樂山候官唐縣有螺江 閩山福山

福清唐福唐縣晉更 今各有練門江連江唐縣有連江古田唐縣永泰唐縣崇寧 間改為永

長溪唐縣有白水江永正唐縣乾興元年 年改為羅源閩清唐縣閩溪 閩改寧德閩

海有大懷安宋縣有洪塘江

泉州 秦漢土地與長樂郡同晉為晉安郡宋齊以後因之自隋

以來屬泉州唐神龍以後始移置泉州於此或為清源郡屬江南

道領縣四晉江 莆田 南安 仙遊閩王氏置同安清溪永春德化長泰五縣

南唐為清源軍節度宋太平興國初改平海軍四年以莆田仙遊

二縣屬興化軍五年以長泰屬漳州六年析晉安置惠安屬福建

路 貢綿蕉葛領縣七治晉江 晉江唐縣有泉山 晉江東安宋縣有落陽江

清溪閩縣有盧山溪南安隋縣有桃林溪永春閩縣有源縣德化閩縣有赤水溪同安

閩縣有東西溪

漳州 歷代土地與長樂郡同唐分其地置漳州或為漳浦郡屬

江南道領縣三漳浦 龍溪 龍巖南唐改南州尋以泉州長泰來屬宋復為

漳州屬福建路 貢甲香鮫魚皮領縣四治龍溪 龍溪梁縣有九龍山

漳浦唐縣有年澳溪龍巖唐縣長泰閩縣

汀州 歷代土地與長樂郡同晉分建安郡置晉安郡又立新羅

縣汀州始基於此唐開元二十六年開撫福二州山洞置汀州因

為各或為臨汀郡屬江南道領縣三長汀 寧化閩以沙縣屬南

汀州

沙縣

寧化

長汀

龍巖

龍溪

永春

德化

同安

劍州宋淳化五年以上杭武平二場並為縣元符五年析長汀寧化置清流縣紹興三年以蓮城堡為縣汀在山谷斗絕之地溪水自北發源至州境而東遂南流入海是天下之水皆東惟汀水獨南南丁位也以水合丁為文屬福建路 貢蠟燭領縣六治長汀長汀唐縣有寧化唐縣上杭 武平 清流 蓮城

南劍州 閩以建州永平鎮置鐔州及龍津縣後州廢南唐改延平鎮俄置為劍州以汀州之沙縣福州之尤溪來屬又升永順場為順昌縣宋太平興國四年加南字以建州將樂隸焉屬福建路貢土苗香領縣五治劍浦 劍浦南唐縣有順昌南唐縣沙唐縣有沙 尤溪唐縣將樂唐縣有

邵武軍 宋太平興國五年以建州邵武縣建為軍仍以歸化建寧二縣來屬六年又析邵光置光澤屬福建路 貢紵領縣四治

邵武 隋縣有光澤有紫溪 泰寧 建寧南唐縣 興化軍 宋太平興國四年以泉州游洋百文三鎮地置太平軍

尋改又以莆田仙遊二縣來屬又析莆田置興化屬福建路 貢綿葛布領縣三治莆田 莆田唐縣有仙遊唐縣有興化有百文溪游洋溪

潮州 亦古閩越地秦屬南海郡秦末屬尉佗漢初屬南越後亦屬南海郡後漢因之晉置東官郡又分置義安郡宋齊因之梁置東揚州後改為瀛州及陳而廢隋平陳置潮州煬帝初置義安郡唐復為潮州或為潮陽郡屬嶺南道領縣三 海陽 潮陽 揭陽 程鄉 置恭州宋因之宣和三年割海陽三鄉置揭陽縣屬廣南東路 貢蕉布甲香鮫魚皮領縣三治海陽 海陽晉縣有揭陽山 潮陽唐縣有揭陽宋縣

潮陽山獨溪

揭陽縣

十五

梅州 (南漢)以潮州程鄉縣置恭州 **宋**開寶四年改為梅州屬廣
東路 貢銀布領縣一 程鄉 南齊縣有西

文獻通考卷之三百一十八

文獻通考卷之三百一十九

鄱陽 馬 端臨 賈與 著

輿地考

古荊州

禹貢曰荆及衡陽惟荊州 北據荆山又在今襄陽郡南漳縣南及

江漢同歸于海 江漢二水歸入于海 九江孔殷 孔甚也殷中也言江於此州

郡西北沱潛既道雲土夢作乂 沱潛二水名自江至于沱自漢出

二水既從其道則雲夢之 浮于江沱潛漢逾于洛至于南河也

土可為耕作賦畝之治 浮于江沱潛漢逾于洛至于南河也

渡四水而越洛乃至南 河也南河即在冀州南 **舜**置十二牧荊州其一周禮職方曰正南

曰荊州 爾雅曰漢 其山曰衡敷曰雲夢川曰江漢浸曰潁 潁在衡山

南雲夢在華容潁水出陽城乾山 其利丹銀齒華民一男二女畜

宜屬荊河川在此非也恐未詳 其利丹銀齒華民一男二女畜

及穀宜與揚州同荊強也言其氣躁強亦言荊驚也或取名於荆

山為蓋蠻夷之國槃瓠之種昔高辛氏有畜犬曰盤瓠帝妻以少

是也詩人所謂蠻荆也夏商以來最為邊患周宣王中與乃命方

野漢之南郡江夏零陵桂陽武陵長沙皆其分也今夷陵巴東江

野漢之南郡江夏零陵桂陽武陵長沙皆其分也今夷陵巴東江

兼得韓秦之交南陽

秦平天下置郡此為南郡

皆長也漢改秦黔中郡為長沙華長沙巴陵黔中郡

東境今義陽郡是漢武置十三州此為荆州國八其五漢中地歸漢

以後歷代開拓泉龍溪漆溪等郡後漢並因之壽縣今武陵郡

武陵郡也後理南漢末曹公赤壁敗後遂與吳蜀三分其地屬魏

魏荆州理江陵今南陽郡也晉亦置荆州南郡今江陵郡王敦為刺史

州義陽郡四理郢州領南郡六雍州領南郡十襄陽郡今南郡

之境荆州長沙今郡齊並因之州境之內含帶蠻蠻音土地遼

落稱為殷曠江左大鎮莫過荆揚故謂荆州為陝西也分陝之義

其後割裂不可詳也唐分置十五部此為山南東道水夷陵巴東

郡地是也江南西道長沙零陵桂陽江夏江黔中道黔中道

清江潭陽龍溪義泉靈兼分入淮南道義陽及嶺南道山乾德

元年平荆湖北湖南三年平蜀路始盡得古荆州之地後為荆湖北

路荆湖南路及夔路之施黔思播等州云

古荆州沿革之圖

春秋時可考者十三國

春秋時可考者十三國

春秋時可考者十三國

春秋時可考者十三國

春秋時可考者十三國

春秋時可考者十三國

春秋時可考者十三國

春秋時可考者十三國

春秋時可考者十三國

春秋時可考者十三國

湘東郡七縣

陰山

新平

臨蒸

利陽

桂陽郡六縣

臨武

未寧

南平

邵陵郡六縣

建興

都梁

高平

建平郡八縣

興山

北并

秦昌

信陵

天門郡五縣

臨澧

澧中

安豐

安豐郡五縣

安風

雲婁

安豐

隋時為郡二十縣一百卅八

南郡十縣

江陵

長林

宜昌

枝江

當陽

夷陵郡三縣

夷陵

夷道

公安

安興

紫陵

襄陽郡十一縣

襄陽

安養

穀城

上洪

率道

漢南

竟陵郡八縣

竟陵

藍水

南漳

常平

章東

沔陽郡五縣

沔陽

監利

竟陵

漢山

永安郡四縣

永安

武昌

富水

應陽

江夏郡四縣

江夏

蒲圻

羅山

義陽郡五縣

義陽

鍾山

羅山

長沙郡四縣

長沙

衡陽

衡山郡四縣

衡山

衡陰

巴陵郡五縣

巴陵

華容

沉江

零陵郡五縣

零陵

相源

永陽

熙平郡九縣

熙平

陽山

連山

宣樂

游安

武陵郡二縣

武陵

武化

挂嶺

開建

澧陽郡六縣

澧陽

石門

孱陵

桂陽郡三縣

桂陽

臨武

慈利

盧陽郡三縣

盧陽

臨武

沅陽郡五縣

沅陵 龍澗

大鄉 辰溪

鹽泉

黔安郡二縣

沅水 沅川

鹽水 開夷

巴山 建始

清江

唐時為州三十四縣一百三十七

荊州七縣

峽州四縣

歸州三縣

復州三縣

郢州三縣

襄州七縣

安州六縣

黃州三縣

沔州二縣

鄂州五縣

甲州三縣

潭州六縣

岳州五縣

衡州六縣

永州四縣

道州四縣

郴州八縣

連州三縣

邵州二縣

岳州二縣

澧州四縣

辰州五縣

沅州三縣

黔州六縣

思州四縣

施州二縣

珍州四縣

播州三縣

夷州五縣

溱州二縣

宋時為州三十四縣一百二十八

江陵府八縣

荆門軍二縣

峽州四縣

歸州三縣

復州二縣

郢州二縣

德安府五縣

黃州三縣

漢陽軍二縣

鄂州七縣

興國軍三縣

信陽軍二縣

襄陽府七縣

潭州十二縣

岳州五縣

衡州五縣

永州三縣

全州二縣

道州四縣

郴州四縣

桂陽軍三縣

連州三縣

邵州三縣

武岡軍三縣

岳州四縣

澧州四縣

辰州四縣

沅州四縣

靖州三縣

黔州二縣

思州三縣

施州二縣

珍州二縣

播州三縣

江陵府 春秋以來楚國之都謂之郢都西通巫巴東接雲夢亦

一都會也秦置南郡漢高帝改為臨江郡景帝改為臨江國後復

故後漢因之其地居洛陽正南章帝徙鉅鹿王恭為江陵王三公

上言江陵在京師正南不可以封

乃徒為蜀先主得之以麋芳為南郡太守後屬吳麋芳以郡來降常為重鎮

吳師來伐當陽侯杜元凱向江陵斬其督任延晉平吳置南郡及荆州領郡十九東晉以

為重鎮桓冲屯上明使劉波守江陵宋齊並因之宋領郡十二梁元帝都之為

西魏所陷大將于謹平之後梁居之為藩國又置江陵總管府隋并梁

置江陵總管府如故後改為荆州煬帝初復為南郡唐為荆州或

為江陵郡後改為江陵府荆南節度屬山南道領縣七江陵

松滋石首當陽梁以復州監利來屬宋乾德三年并白秋巡

為潛江縣白曰巡為建寧縣萬庾巡為萬庾縣白沙院為王沙縣

萬庾尋廢開寶五年以長林當陽二縣屬荆門軍至道三年以王

沙隸復州屬荆湖北路領本路兵馬鈐轄中興後本路安撫制置

置司貢綾紵碧澗茶牙柑橘領縣八治江陵

江陵故楚郢都漢縣有息壤枝江故羅國地唐縣

公安隋縣有呂蒙松滋晉縣有蜀

監利隋縣有石首唐縣有石

建寧宋縣有潛江曹縣有

荆門軍宋開寶五年以江陵府荆門鎮建為軍以長林當陽二

縣來屬後廢仍隸江陵元祐間復置軍屬荆湖北路領縣二治

長林隋縣有當陽漢縣有

破州春秋戰國時並楚地秦將白起攻楚燒夷陵即其地也秦

二漢並為南郡地魏武平荆州置臨江郡後蜀先主改為宜都郡

吳改夷陵為西陵常為重鎮陸遜疏夷陵要害國之關陽晉宋齊

並為宜都郡梁改置宜州西魏改曰拓州後周改為硤州陳嘗得

之為重鎮隋開皇中伐陳陳人守荆門狼尾難唐為硤州或為夷

陵郡郡城即陸抗攻步以扼三硤之口故為硤州西通蜀江屬山

陵郡郡城即陸抗攻步以扼三硤之口故為硤州西通蜀江屬山

陵郡郡城即陸抗攻步以扼三硤之口故為硤州西通蜀江屬山

陵郡郡城即陸抗攻步以扼三硤之口故為硤州西通蜀江屬山

陵郡郡城即陸抗攻步以扼三硤之口故為硤州西通蜀江屬山

陵郡郡城即陸抗攻步以扼三硤之口故為硤州西通蜀江屬山

陵郡郡城即陸抗攻步以扼三硤之口故為硤州西通蜀江屬山

陵郡郡城即陸抗攻步以扼三硤之口故為硤州西通蜀江屬山

南道領縣四夷陵宜都長陽遠安宋為峽州屬荆湖北路 貢五加皮芒硝

杜若領縣四治夷陵

夷陵晉縣有虎牙山黃牛山三遊洞

宜都唐縣有荆門山羊腸山狼尾灘

歸州 歷代土地與雲安郡同夔州唯秦時屬南郡二漢為南郡

吳置建平郡以為重鎮其地險固孫皓未晉時王濬自蜀流伐

若建平不從即梯歸縣界也晉亦為建平郡宋齊皆因之隋屬巴東

郡唐武德二年分夔州梯歸巴東二縣置歸州或云因歸國為各後為巴

東郡古夔子國城在郡東二十里屬山南道領縣三宋同宋屬荆湖北路 貢

紵領縣三治梯歸隋縣有夔子城大江興山唐縣有玉虛洞

復州 春秋以來為楚地秦屬南郡江夏二郡地晉置竟陵郡宋

齊因之後周以其地置郢復二州隋煬帝初州廢於舊郢州置竟

陵郡今郢水於舊復州置沔陽郡唐改為復州或為竟陵郡屬山

南道領縣三監利沔陽梁以監利入江陵府晉為防禦宋至道

三年以江陵府玉沙來屬屬荆湖北路寶元二年廢沔陽入玉沙

領縣二治景陵

景陵晉縣有漢水雲夢城玉沙宋縣有沔陽水夏水

郢州 歷代所屬與竟陵郡同二漢屬江夏郡晉宋齊為竟陵郡

地梁南司北新二州之境西魏分屬安州後周分置石城郡後於

石城郡置郢州隋煬帝初州廢置竟陵安陸二郡唐併二郡為温

州或為郢州或為富川郡屬山南道領縣三長壽富水京山周廢富

水入京山宋為防禦屬京西南路 貢白紵領縣二治長壽

長壽晉縣有漢水

京山隋縣有漳河富河

安州 春秋邾子之國邾或作鄆雲夢之澤在焉後楚滅邾封鬬辛為

鄆公即其地也秦屬南郡二漢屬江夏郡晉初亦屬江夏郡後分

置安陸郡宋齊因之梁置南司州西魏置安州總管府後周置涇

州及安陸郡隋初廢煬帝初復為安陸郡唐為安州或為安陸郡

郡城臨涇水屬淮南道領縣六安陸 應城 雲夢 孝昌 應山 後唐安遠軍節度

周以郢州汶川來屬宋建隆元年復為建安軍開寶中廢吉陽太

平興國二年以漢川屬漢陽軍宣和元年陞為德安府屬荆湖北

路 貢青紵領縣五治安陸

安陸漢縣有涇水雲夢澤 孝感後唐縣有涇水

雲夢後魏縣 應城唐縣有波河

應山隋縣有涇水

黃州 春秋時邾國之地今郡東南百二十里臨江與武昌相鄰

邾六子第五別為曹姓歷代不絕至武王伐邾之後封其裔子挾於邾為諸侯即此也後為黃國之境戰國

時屬楚秦為南郡二漢為江夏郡魏亦為重鎮魏文帝黃初中吳揚聲欲備江北豫

州刺史滿寵度必襲西陽為之備孫權聞之乃退吳後得邾城孫權赤烏中使陸遜攻邾常以三萬兵守之

為西陽國宋為西陽郡齊又分置齊安郡北齊置衡州領齊安一

郡陳廢衡州後周又置衡州及黃州隋初改衡州為黃州煬帝初

州廢置永安郡唐為黃州或為齊安郡屬淮南道領縣三宋同宋

屬淮西路 貢紵布連翹領縣三治安陸

黃岡隋縣有涇水 黃陂後周縣有武朝松湖

麻城隋縣有涇水

漢陽軍 春秋鄆國之地戰國時屬楚秦屬南郡二漢江夏郡魏

初為重鎮曹公定荊州後以文射為江夏太守吳軍攻不克後屬吳亦為重鎮

孫權

文獻卷三百十九

興地考

嘉禾中陸遜北江夏沔口置復州隋煬帝初改為

沔州尋改為沔陽郡則通有今竟陵郡之地唐武德中討平朱粲

析為沔州或為漢陽郡屬淮南道領縣二宋後廢州以漢陽隸鄂

州汝川隸安川周平淮南得其地建為軍宋因之屬湖北道領

縣二治漢陽

漢陽隋縣有赤壁漢川唐改

鄂州自春秋以來皆屬楚有江漢二水秦屬南郡漢高祖

置江夏郡應劭曰沔水自江別至南郡後漢因之荆州牧劉表將

黃祖守在此按吳志孫策表曰臣到吳分江夏孫權初更置武昌

郡孫權嘗都之孫皓又徙都之常為重鎮孫權甘露初成武昌陸

亦曰魯口以對魯山歷代亦為兵衝其地亦曰夏口東晉孝武時

此齊因之亦為重鎮劉懷珍言於高帝曰夏口兵衝要地宜得

分置北新州尋分北新置土富徇泉濠五州隋平陳改置鄂州煬

帝初州廢置江夏郡唐武德中平蕭銑改為鄂州或為江夏郡大

都督武昌軍節度屬江南道領縣七江夏 武昌 沔州 漢陽

唐末屬湖南馬氏後入南唐置嘉魚永安通山三縣周以漢陽以

川屬漢陽宋乾德五年置大治縣太平興國三年以求興通山大

治三縣屬興國軍仍為武昌節度屬湖北路熙寧五年陞崇陽縣

通城鎮為縣嘉定十五年以武昌縣陞為壽昌軍 貢銀領縣七

治江夏

江夏晉縣有黃鶴山武昌吳縣有樊山西

蒲圻吳縣有嘉魚南唐縣有

蒲圻吳縣有

崇陽 唐唐年縣宋改有壺頭山

咸寧 南唐永安縣宋改有牛鼻潭

通城 宋縣有太平港

興國軍 宋太平興國二年以鄂州永興通山大冶三縣置軍屬

江西路 貢紵領縣三治永興

永興 隋縣有閩閩山大江

大冶 南唐縣

通山 南唐縣有九官山

信陽軍 春秋時申國之地或曰申國在今南陽郡南陽縣其後屬楚秦屬南陽

郡 二漢為南陽江夏二郡魏分南陽置義陽郡晉宋並因之宋又

置司州 領縣四齊並因之有三關之隘今義陽縣界有故平靖關其武陽黃岷二關在安陸

復置司州 梁天監二年為魏將元英所陷後魏改為郢州後周改為申州隋煬帝

改為義州 尋為義陽郡唐為申州或為義陽郡屬淮南道領縣三

國元年改為信陽軍 雍熙二年復置羅山屬京西北路 貢紵布

領縣二治信陽

信陽 魏義陽縣有師水桐柏山淮水

羅山 縣

潭州 古三苗國之地自春秋以來為黔中地楚國之南境秦為

長沙郡 有萬里沙祠故曰長沙漢為長沙國初封番君吳芮為長沙王都於

及景帝封子發又為長沙王 後漢復為長沙郡晉因之宋長沙國

兼置湘州 領郡十齊因之又為長沙郡湘川之與人豐土關南通

嶺嶠唇齒荆雍亦為重鎮 梁陳以來皆因而不改隋平陳置潭州

為名 取昭潭 煬帝初州廢置長沙郡 唐為潭州或為長沙郡屬江南道

領縣六 長沙益陽醴陵 湖鄉 劉陽 唐末馬氏據其地建為武安軍節度

梁以衡州攸縣來屬 宋乾德元年平湖南降為防禦太平興國二

年析長沙六鄉置寧鄉縣端拱元年復武安節度淳化四年以衡

州衡山岳州湘陰並來屬熙寧六年置安化縣元符元年以長沙

縣五鄉湘潭縣兩鄉為善化縣屬荆湖南路 貢葛茶領縣十二

治長沙善化

長沙 隋縣有岳麓山 湘水為水橋洲

益陽 漢縣有五 湘陰 湘水

醴陵 唐縣有 王喬山

攸 唐縣有雲 攸山 攸水

安化 有浮青 山資江

寧鄉 有大為 山為水

岳州 古蒼梧之野 蒼梧野不止於此郡 亦三苗國之地 亦古渠

秋文公十年楚子伐麇即此地也 九 青草洞庭湖在焉 二湖相連

在比春秋戰國時並屬楚 亦古羅國之地 楚辭之言汨羅是也

湘有汨水 秦屬長沙郡 二漢皆因之 吳因之為重鎮 建安中孫權

特勝萬或 晉因之 東晉亦為重鎮 鎮守此 宋分置巴陵郡 齊因之

皆屯於此 梁置巴州 湘東王遣陸法和等據赤亭擒侯景將任於此 今郡

容界有赤亭城是也 城 隋平陳改為鄂州 煬帝初改為羅州 尋為

巴陵郡 郡人董景珍等以羅縣令蕭銑為主起兵於此 唐武德四

年平蕭銑復為岳州 或為巴陵郡 屬江南道 領縣五 巴陵 華容

昌江 宋乾德元年以湘陰隸潭州 淳化五年升王朝場為縣 屬

荆湖北路 貢紆領縣五 治巴陵 巴陵 吳縣有湘水 君山洞庭湖

華容 唐縣有 赤沙湖

平江 唐昌江縣後唐改 有昌江山汨水

衡州 春秋以來屬楚 秦屬長沙郡 漢屬長沙國 桂陽郡地 後漢

臨湘 即王朝縣有 城陵山大江

沅江 隋縣有 沅水

臨湘 城陵山大江

衡州 春秋以來屬楚 秦屬長沙郡 漢屬長沙國 桂陽郡地 後漢

臨湘 城陵山大江

沅江 隋縣有 沅水

屬長沙桂陽二郡地吳以其地置衡陽湘東二郡晉因之宋為衡

陽國及湘東郡齊以下皆因之齊常改衡陽國為郡隋平陳省湘東衡陽二

郡置衡州煬帝初州廢置衡山郡唐為衡州或為衡陽郡屬江南

道領縣六衡陽湘潭耒陽梁以攸縣屬潭州宋乾德三年升

安仁場為縣淳化四年以衡山隸潭州屬荆湖南路 貢麩金犀

領縣五治衡陽

衡陽唐縣有均嘯山茶陵唐縣有雲陽

耒陽唐縣有耒水常寧唐縣有春

安仁有小江

永州 春秋楚國之南境秦屬長沙郡漢武置零陵郡後漢及晉

皆因之宋為零陵國齊為零陵郡梁陳皆然隋平陳廢置永州煬

帝初州廢置零陵郡唐為永州或為零陵郡屬江南道領縣四

零陵隋縣有零陵唐縣有

東安有大江

全州 晉天福中馬希範奏以永州湘源縣置州以灌陽來屬宋

因之屬荆湖南路 貢葛零陵香領縣二治清湘

清湘有清湘源縣隋改

道州 舜封象有鼻國即此也春秋時楚地秦屬長沙郡漢初屬

長沙國後屬零陵郡後漢魏晉皆因之宋齊為營陽郡梁改營陽

為永陽郡隋平陳郡廢悉併其地置永州煬帝初州廢屬零陵郡

唐平蕭銑割其地置營州武德五年改為南營州貞觀八年改為

道州或為江華郡漢都龐嶺今謂之末明有昨嶺

屬江南道領縣

道州或為江華郡漢都龐嶺今謂之末明有昨嶺

四管道江華延唐宋因之屬荆湖南路 貢白紵零陵香領縣四治

管道

唐縣有管

寧遠唐延唐縣宋改有

永明唐縣有

江華唐縣有吳

郴州 春秋戰國時皆楚地秦屬長沙郡項羽徙義帝都郴即此

地漢初以其地為桂陽郡即長沙後漢晉宋齊皆因之陳以其地

為桂陽廬陽二郡隋平陳廢二郡置郴州煬帝初州廢後置桂陽

郡唐為郴州或為桂陽郡屬江南道領縣八義章 藍山 資興

興縣漢復為郴州宋景德二年以藍山屬桂陽監嘉定四年析郴

縣置資興縣屬荆湖南路 貢紵領縣四治郴

郴漢縣有郴 桂陽唐義昌縣宋

宜章唐義昌縣宋

永興唐義昌縣宋

資興

桂陽軍 唐於郴州境置監掌鑄錢宋因之主銀冶景德元年以

郴州藍山縣來屬天禧三年置平陽縣紹興間又割平陽縣析置

臨武縣屬荆湖南路 領縣三治平陽

平陽隋縣有 藍山唐

臨武

連州 春秋楚地秦屬長沙郡之南境二漢屬桂陽郡吳屬始興

郡晉因之宋明帝置永安郡後省屬廣興郡宋改始興為廣齊復

屬始興郡梁又分為陽山郡陳郡廢隋湯帝初置熙平郡唐改為

連州或為連山郡屬嶺南道領縣三宋開寶四年以廣州浚光

來屬六年以浚光隸英州屬廣東路 貢紵布官桂鍾乳領縣三

治桂陽

陽山晉縣有

桂陽漢縣有
連山隋縣有

邵州

春秋戰國時皆屬楚秦屬長沙郡漢屬長沙國零陵郡地

後漢屬長沙零陵二郡地吳置邵陵郡分零陵北郡郡置晉宋齊陳皆

因之隋平陳廢邵陵併入長沙郡唐復分置邵州或為邵陽郡屬

江南道領縣二邵陽宋熙寧五年收復梅山以其地置新化縣元

豐四年以溪洞徽州為蔣竹縣隸州崇寧四年以蔣竹縣之臨口

寨為臨岡縣五年別為武岡軍屬荆湖南路貢犀角銀領縣三

治邵陽

邵陽晉縣有

新化有借資水

蔣竹有蔣竹水

武岡軍本唐邵州武岡縣隋為武崇寧五年陞為軍以蔣竹分

為綏寧臨岡二縣隸焉屬荆湖南路領縣三治武岡

武岡齊縣有

綏寧

臨岡本臨口寨後又

昂州

春秋戰國時皆屬楚地秦昭王置黔中郡漢高更名武陵

郡後漢魏晉皆因之本名義陵在辰陽縣與夷相宋齊亦曰武陵

郡梁置武州後改曰沅州隋平陳改為朗州湯帝初州廢置武陵

郡唐為朗州或為武陵郡屬山南道領縣二武陵後唐為武正軍

節度又改武平軍周為大都督宋析武陵置桃源縣又置沅江縣

大中祥符五年改為昂州乾道元年陞為常德府領本軍節度屬

荆湖北路貢布紵練布領縣四治武陵

武陵有縣有武陵山沅水桃源宋縣有

龍陽有縣有沅江

澧水春秋時楚地秦屬黔中郡二漢屬武陵郡兼置荊州領縣

八治

逢死叙州刺史鍾存志奔武陽而楊正巖以十洞稱微誠二州宋熙寧九年十洞酋長楊通蘊送欵內附楊通寶來貢朝廷以通寶為誠州刺史其子盪復為誠州刺史又詔於武岡之西作城在渠河之陽為誠州廢為渠陽軍尋廢為寨隸沅州復置誠州後改為靖州蓋自崇寧再歸職方屬荆湖北路 貢白翁領縣三治永平永平本渠陽縣有渠 會同本三江縣崇寧二年改

黔州 古蠻夷之國春秋戰國皆楚地秦惠王欲楚黔中地以武關地易之即此是也通謂之五溪五溪謂沅辰巫武陵等五溪也第五人流入黔中各為一溪之長一說云秦屬黔中郡漢屬武陵郡後漢因之晉宋齊亦然後周武帝時蠻帥以其地歸附遂置奉州後改為黔州隋初亦置黔州煬帝初為黔安郡唐復為黔州或

為黔中郡屬江南道領縣六彭水 黔江 信寧 都濡 孟蜀 為武乘軍節度宋平蜀因之嘉祐八年廢洪杜洋水都濡信寧四縣入彭水後陞為紹慶府此州羈縻之州凡五十六思州領縣二費州領縣二並州遣牙校治事播州領縣二夷州領縣四並領以首長其餘南寧等州並群蠻所處地連溪峒控邊面甚廣屬四川夔州路貢朱砂蠟領縣二治彭水

彭水漢酉陽縣隋改有壺頭山巴江彭水別溪 黔江唐縣 思州 歷代土地與黔中郡同隋屬清江郡唐武德元年以地當犍犒之衝要遂置務州貞觀八年改為思州或為寧夷郡屬江南道領縣四務川 寧夷 思王宋初為羈縻州隸黔州大觀元年蕃部長田祐恭願為王民始建州領務川印水安夷三縣宣和四年廢州及務川縣以務川城為名印水安夷二縣並作堡隸黔州紹興二

文獻卷三百十九

年復置思州就以田氏為守

施州 春秋巴國之境七國時楚國巫郡之流秦屬南郡二漢因

之後周置亭州及業州隋煬帝初併置庸州尋廢置清江郡唐為

施州或為清江郡屬江南道領縣二清江建始宋屬四川夔州路貢黃

連木藥子領縣二治清江

清江 漢巫縣地有夷水一名清 建始漢巫

珍州 古蠻夷之地唐貞觀七年開山洞置珍州或為夜郎郡屬

江南道領縣四管德夜郎憲宗時廢屬濠州五代復為蠻夷宋

賜名珍州繼改為西高州徽宗時大駱解上下族帥駱世華駱文

貴獻其地立珍州亦曰樂源郡宣和三年承州廢以綏陽縣來隸

屬四川夔州路 領縣二治樂源 樂源 綏陽

播州 古蠻夷之域黔中郡地夜郎國之東南隅也漢屬牂牁其

後無聞唐以隋牂牁縣置播州或為播川郡屬江南道領縣三

帶水 美蔡 宋大觀二年南平夷人楊友貴等獻其地建為州領

播川琅川帶水三縣宣和三年廢為城隸南平軍

夷州 徼外蠻夷之地漢屬牂牁郡歷代恃險不聞臣附隋煬帝

時始屬明陽郡唐武德四年以思州之寧夷縣置貞觀元年州廢

四年復以黔州之都上縣開南蠻置十一年徙治綏陽與費州或

為義泉郡屬江南道領縣五綏陽都上義泉宋為羈縻州大

觀三年酋長獻其地建為承州領縣五與唐同宣和三年廢州及

都上等縣以綏陽縣隸珍州

濠州 古蠻夷之地唐貞觀十六年開山洞置濠州或為濠溪郡

屬江南道領縣二管德扶散宋為羈縻仍領前二縣熙寧七年招納置

營懿等寨隸濠州後隸南平軍大觀二年別置濠州及濠溪夜郎

兩縣宣和三年廢州及縣以秦溪寨為名隸南平軍

錦州 歷代土地與辰州同唐垂拱二年以辰州麻陽縣地及開

山洞置錦州或為盧陽郡屬江南道領縣五靈陽 常豐 沓浦 招翁

宋無此州其地則入辰沅二州

溪州 歷代土地與辰州同唐天授二年折辰州置或為靈溪郡

屬江南道領縣二大縣 三縣宋無此州

費州 古蠻夷之國漢屬牂牁郡山川險阻為俚僚所居多不賓

附至後周始置為費州因水為名唐貞觀四年折思州之涪川扶

陽南蠻置或為涪川郡屬江南道領縣四涪川 扶陽 多田 咸樂宋無此州

業州 古蠻夷之地唐長安四年以沅州之夜郎涪溪二縣置舞

州開元十三年以舞武聲相近更名鶴州二十年又名業州大曆

五年又更名獎州或為龍溪郡屬江南道領縣二龍溪 龍山宋無此州

其地所入無聞

皇明正德十四年

脊獨邑新刊印行

文獻通考卷之三百二十

鄱陽 馬 端臨 貴與 著

輿地考

古豫州

禹貢曰荆河惟豫州西南至荆山今襄陽郡伊洛瀍澗既入于河

伊州今河南府伊闕縣陸渾山洛出今上洛郡洛南縣家嶺山瀍出今河南府伊闕縣陸渾山洛出今上洛郡洛南縣家嶺

既瀦水並以過聚矣一說謂滎水之波也今沈水不過河其道荷

澤被孟瀦瀦縣即孟瀦澤也言荷澤水孟瀦亦瀦名在今睢陽郡虞城

于洛河八因洛舜為十二牧之一周禮職方河南曰豫州其山曰華

即今華陰郡山也連數曰圃田在今滎陽川曰滎雒滎即滎澤洛

昌縣寢曰波漾出黃山在今漢東郡棗陽縣界東北又云波水出

界昌縣寢曰波漾出黃山在今漢東郡棗陽縣界東北又云波水出

文獻卷三百二十

輿地考

七

北亞其利麻漆絲象人二男三女畜宜六擾謂之擾者言人所

也穀宜五種黍稷稻豫州在九州之中言常安逸也又云逸者

舒也言稟中和之氣性理安舒也其在天官柳七星張則周之分

野之河南雒陽偃師東至緱氏鞏縣南得伊闕也北至于河南府

心則宋之分野漢之沛梁濟陰皆其分也甯觶參則魏之分野

高陵以並及陳留汝南之召陵隱強新汲亞華長平潁川之舞陽

比境榮陽之東北境潁川之東境淮陽角亢氏則韓之分野漢之

及穎川之父城定陵襄城潁陽今陝郡之河南地河南府之西境

南境東境新安宜汝陽皆其分也今陝郡之河南地河南府之西境

南境漢之南郡北境今汝陰汝南之南境淮陽之秦分天下置郡

為三川今河南府汝南汝南汝南汝南汝南汝南汝南汝南汝南汝南

南等郡地是也南陽郡之東境北境武當等郡地是也南陽郡之北

境今襄陽漢武置十三州此為豫州領郡國五其今河南府汝南

陰則屬後漢為司隸豫州理於譙領郡國六魏亦同理汝南

汝南吳晉分置司州領郡十一及豫州領郡國十梁國項今永嘉

之亂豫州沒於劉石符姚宋初有其南境置豫州領郡十理汝南

帝元嘉中全後魏以後分裂不詳焉唐分置十五部此為都畿

盛得之後失河南道陳留淮陽汝陰譙郡領兼分入山南東道

京師輔郡置京東路開封曹單批京西路河南許汝

渡後俱沒于金惟得京西之襄陽均隨棗陽光化而已

荆河之間四方輻湊故周人善賈趨利而織晉國分野亦有險

阻蘇秦謂韓宣王曰韓北有鞏成臯則今為縣汜水也宜陽商阪

阻蘇秦謂韓宣王曰韓北有鞏成臯則今為縣汜水也宜陽商阪

阻蘇秦謂韓宣王曰韓北有鞏成臯則今為縣汜水也宜陽商阪

阻蘇秦謂韓宣王曰韓北有鞏成臯則今為縣汜水也宜陽商阪

阻蘇秦謂韓宣王曰韓北有鞏成臯則今為縣汜水也宜陽商阪

阻蘇秦謂韓宣王曰韓北有鞏成臯則今為縣汜水也宜陽商阪

即今福昌山及商山也
施穰南陽陘山密縣界自東漢魏晉宅於洛陽永嘉以後戰爭不
息元魏徙居纒過三紀逮乎二魏爰及齊周河洛汝穎迭為攻守
夫土中風雨所交宜乎建都立社均天下之漕輸便萬國之享獻
不恃隘害務修德刑則卜世之期可延久也
古豫州沿革之圖

春秋時可考者四十國

周 鄭 宋 陳 曹 許 蔡 虞 虢 祭 劉 單
杞 蘇 甘 管 芮 郟 滑 頓 胡 沈 鄧 唐
隋 賴 戴 江 項 厲 應 息 葛 焦 道 柏
夷 房 毫 楚 北境

秦時為郡五

三川郡 潁川郡 南陽郡 東北 南郡 北境

漢時為郡國八縣一百八十六

潁川郡二十縣 襄陵 許 成 周 陽 郟 陽 定 長 新
臨潁 父城 成 周 陽 郟 陽 定 長 新
陽 郟 陽 定 長 新
陽 郟 陽 定 長 新

河南郡二十二縣 平 淮 陽 滎 陽 武 滎 陽 武 滎 陽 武
平 淮 陽 滎 陽 武 滎 陽 武 滎 陽 武
平 淮 陽 滎 陽 武 滎 陽 武 滎 陽 武
平 淮 陽 滎 陽 武 滎 陽 武 滎 陽 武

陳留郡十七縣 陳 留 封 小 黃 成 寧 維 酸
陳 留 封 小 黃 成 寧 維 酸
陳 留 封 小 黃 成 寧 維 酸
陳 留 封 小 黃 成 寧 維 酸

汝南郡三十七縣 平 陽 陽 安 陽 城 隱 強 富 波 汝 陽
平 陽 陽 安 陽 城 隱 強 富 波 汝 陽
平 陽 陽 安 陽 城 隱 強 富 波 汝 陽
平 陽 陽 安 陽 城 隱 強 富 波 汝 陽

沛郡三十七縣 相 成 陽 新 蔡 上 蔡 安 昌 豐 穀 陽 蕭 向
相 成 陽 新 蔡 上 蔡 安 昌 豐 穀 陽 蕭 向
相 成 陽 新 蔡 上 蔡 安 昌 豐 穀 陽 蕭 向
相 成 陽 新 蔡 上 蔡 安 昌 豐 穀 陽 蕭 向

文獻卷三百二十一
真也考
建山竹下
城父丘豐穀陽
建平符離
鄴敬立

沛國九縣

相

沛

豐

統邑

符離

隋時為郡十七縣一百四十八

河南郡十八縣

河南

洛陽

偃師

桃林

陝陽

熊耳

陸渾 伊闕 嵩陽

興

新

偃

輦

宜

陽

滎陽郡十一縣

滎陽

管

滎

原

陽

武

梁郡十三縣

宋

滎

新

滎

開

陽

汝南郡十一縣

汝南

新

真

新

襄

信

潁川郡十四縣

潁川

襄

潁

長

許

昌

濟陰郡九縣

濟陰

外

定

成

譙郡六縣

譙

山

臨

城

父

陶

汝陰郡五縣

汝陰

下

清

扶

太

康

淮陽郡十縣

淮陽

西

般

扶

太

康

淮安郡七縣

淮安

平

真

龍

龍

龍

淮陰郡三縣

淮陰

向

桐

顯

岡

岡

弘農郡四縣

弘農

盧

宋

春

春

春

春陵郡六縣

春陵

上

春

春

春

春

襄城郡八縣

襄城

梁

襄

襄

襄

襄

南陽郡八縣

南陽

冠

南

南

南

南

漢東郡八縣

漢東

平

唐

安

安

安

浙陽郡七縣

浙陽

內

上

武

武

武

唐時為州十八縣一百二十五

均

安

均

均

均

均

河南府二十縣

河南

陝

州

州

州

州

陝州六縣

陝州

六

縣

縣

縣

縣

汝州七縣

汝州

七

縣

縣

縣

縣

文獻卷三百二十一

輿地考

魏州六縣

汝州七縣

鄭州七縣 汴州六縣 宋州八縣 單州四縣
亳州七縣 曹州五縣 許州九縣 陳州六縣
潁州四縣 蔡州十縣 唐州七縣 鄧州六縣
均州三縣 隋州四縣 唐州七縣 鄧州六縣

宋時為州二十二縣一百二十七

河南府十九縣 陝州八縣 魏州四縣 汝州六縣
鄭州五縣 開封府十六縣 應天府七縣 單州四縣
拱州二縣 亳州七縣 曹州四縣 廣濟軍一縣
許州七縣 陳州五縣 潁州四縣 蔡州十縣
唐州五縣 鄧州五縣 均州二縣 隋州四縣
棗陽軍一縣 光化軍一縣

河南府北河北諸縣並與州之域餘則蓋周之舊都昔武王克

定鼎于郊邠至成王營成周卜澗水東灑水西而宅洛邑是為王
城邠則左傳邠在公遺師城邠是也在今城之西按此穀水本澗
水自後漢名矣今城之西按此穀水本澗
下邠遷於洛又於灑水東卜亦吉遷殷頑民居之云將定
故并卜之也平王因犬戎之亂自鄆東遷而居王城則東周之始
王也至敬王與王子朝爭立出奔晉定公使魏舒率諸侯之大夫
會於狄泉以其地本成周之城而居敬王按在今洛陽之東三
下都也有狄泉在城中然而成周是王城下都之總號故左氏傳
曰長弘云西王天棄之東王必大克特子朝居王城故曰西王敬
王居狄泉在王城至孝王封其弟桓公於河南以續周公之官職
至孫惠公乃封少子於鞏號東周惠公按此時又別王赧立赧尼
東西周分理又徙都西周城則王初平王時雒邑與宗周京也通
封畿東西長南北短長短相復為千里後為諸侯所侵比周之亡
七城而已河南洛陽新城平陰偃師鞏氏也按七邑之境西秦

平天下置三川郡漢高帝置河南郡領縣十二後漢改為河南尹領縣十二

兼置司隸領郡七魏晉郡因之兼置司州領縣十後魏孝文

自代徙都之亦為河南尹至東西魏分有其地北齊為洛州石季

為洛州至齊齊滅後周當東西魏及齊周之時二境隋初為洛

州煬帝之初移都創制復曰豫州秦改為河南郡置尹唐平偽鄭

王克置洛州開元元年改為河南府凡周漢魏晉後魏隋至唐並

為帝都周謂平王以下漢謂今號為東京後改號東都按故都城

大業以前常為都邑今都城屬河南道領縣二十河南

即隋煬帝大業元年所築屬河南道領縣二十漢乾祐中置陵縣周顯德中廢陽城縣宋乾德初廢望陵景德四

年升永安鎮為縣屬京西路號西京熙寧後以王屋縣隸孟州伊

闕緱氏二縣並省為鎮建炎後沒於金紹興間講和歸我河南地

遣使省親陵寢既而金復取河南金改永安為芝田縣以密縣屬

鄭州永安縣為嵩州改壽安縣為宜陽縣伊陽縣為嵩州清河縣

為孟津縣又陞龍開小水福昌三鎮並為縣貢蜜蠟篋器領縣

十九治河南洛陽河南古郊郭地是為王城後漢縣有闕塞山

洛陽古成周地有中岳嵩高山少室山永安本永安鎮

登封唐會諸侯處有後漢明章二帝陵壽安隋縣有

伊闕古戎蠻國隋縣有陸軍山伊水所出永寧

齊置以備周伊闕伊闕山鼓鍾山伊水所出永寧

隋縣有三嶺山晉敗秦師處有熊耳山嶧水長水

高門關漢魏縣關又有回溪馬異敗師處長水漢盧氏

壇山新安漢魏縣關又有回溪馬異敗師處長水

外項羽坑秦降卒於新安城南即此也福昌唐縣有女

安項羽坑秦降卒於新安城南即此也福昌唐縣有女

後周重女於此備齊伊陽古陸渾氏之地唐縣有伊水

春秋特鞏國戰國時有東西周密古密國亦鄭國有大

此即東周所居漢為縣有歸諸密古密國亦鄭國有大

此即東周所居漢為縣有歸諸密古密國亦鄭國有大

此即東周所居漢為縣有歸諸密古密國亦鄭國有大

此即東周所居漢為縣有歸諸密古密國亦鄭國有大

此即東周所居漢為縣有歸諸密古密國亦鄭國有大

秦昭王與趙惠文王會處漢縣緱氏古滑國漢縣有 緱氏古滑國漢縣有 穎陽夏之綸國唐縣有

王屋古名康公之邑有王屋山中條山析城山比齊置懷 偃師帝魯所都亦古亳邑商有三亳成湯居西亳此即一也至盤庚又

息戎遂名偃師焉漢為縣 河清唐縣南臨黃河宋開

陝州餘則豫州之城今治陝縣 周公召公分陝之所陝東周

陝西召春秋虢國之地所謂北虢也 平陸仲國今 戰國時屬韓秦屬

三川郡漢屬弘農郡後漢因之 後魏置陵川及恒農郡後周又置

陝州及嶺郡置兵於 隋文帝時郡廢煬帝初州廢以其地屬河南

郡後置弘農官為大都督府保義軍節度天祐元年為興唐府哀

帝初復故屬河南道領縣六陝石 靈寶 梁改鎮國軍後唐

復宋太平興國初改保平軍三年以魏州閩鄉湖城二縣來屬熙

寧六年省陝石縣為石壕鎮入陝屬陝西永興軍路靖康二年沒

於金建炎二年石壕尉李彥先舉兵收復與金拒再踰年復失紹

興十一年吳璘下陝三十二年王庶復陝旋皆失之金隸河南路

又撥平陸芮城夏三縣隸解州 貢紬純括萋根栢子仁須縣入

治陝 陝唐縣有女兒山金 平陸春秋晉畢萬之邑唐縣有

芮城古芮伯國後周縣有 靈寶唐縣有 硤石唐縣有

唐縣宋移治石壕鎮析河南府永寧縣之胡郭管入焉

咸州水 閩鄉隋縣有潼關 湖城唐縣有荆 夏後魏

號州 春秋時號國地北號今陝郡平陸縣東號在今 晉滅號其

地屬晉戰國時屬秦魏二國之境後屬三川郡漢武置弘農郡後

漢因之魏改恒農帝諱 晉復為弘農郡後魏置西恒農郡後周廢

之隋煬帝又置弘農郡恭帝時改為鳳林郡唐武德元年改為鼎

州八年改號州其後或為弘農郡屬河南道領縣六弘農 閩鄉 朱陽

盧氏玉城宋以湖城關鄉二縣屬陝州屬陝西永興軍路建炎二年

沒於金三年陝州都統邵興收復既而復失金隸京兆府路 貢

麝香地骨皮硯領縣四治號略 號略唐弘農縣至道三年 宋

陽後魏縣有 盧氏漢縣有熊耳 玉城隋縣熙寧四年廢為鎮

入魏路崇寧三年以藥

汝州 在周為王畿春秋時戎蠻子之邑亦楚鄭二國之境七國

特屬韓秦屬三川郡漢屬河南潁川二郡地後漢因之魏晉屬河

南舞陽二郡地後魏屬汝北郡後周屬南襄城郡隋初置伊州煬

帝初改為汝州後廢州以其地分屬襄城潁川二郡唐為汝州或

為臨汝郡屬河南道領縣七梁襄城 邾城 臨汝 魯山梁為防禦

周廢臨汝縣宋為輔州政和中陞陸海軍節度屬京西北路建炎

元年沒於金隸河南路 貢絕納領縣六治梁 梁漢舊縣戰

國特謂之

龍興唐縣有 襄城漢縣有不羨城 魯山隋縣有堯山

鄭州 古高辛氏火正祝融之墟周初封管叔於此又曰號鄭之

地鄭武公與平王東遷武公城兩國而遷都焉後鄭為韓所滅韓

又徙都之其東境屬魏秦屬三川郡漢屬河南郡後漢因之分置

滎陽郡宋亦然後魏為東恒農郡東魏置廣武郡後周置滎州後

改為鄭州隋置管州煬帝初復為鄭州尋廢州置滎陽郡唐因之

屬河南道領縣七管城 滎陽 新鄭 中牟 陽武梁為防禦以陽武

中牟二縣屬開封府宋為奉國軍節度熙寧五年廢州以縣屬開

封元豐八年復之崇寧四年建為西輔屬京西北路又以河南密

縣來隸建炎二年沒於金隸河南路又以潁昌府陽翟縣為州

又隸建炎二年

割新鄭隸之 貢納麻黃領縣五 管城周初管國隋縣 滎澤

禹貢齊水溢為滎即屯地濟水舊出河北截河南流而為滎澤自

王莽才濟入河不復過河之南矣有敖山又有故王宮城晉侯作

王宮于踐土公朝 原武漢 新鄭及韓皆都于此地隋為縣其後鄭

于王所即此地 滎陽漢縣有鴻溝京

滎陽漢縣有鴻溝京

開封府 春秋時鄆地戰國時為魏都魏惠王自安邑徙居大梁

哀王曰魏地四平 秦屬三川郡 鄭生說漢王曰陳留天

無名山大川之限 郡後漢因之 晉改為陳留國東魏置梁州及陳留開封二郡北齊

廢開封郡併入陳留郡後周改梁州為汴州隋廢陳留郡煬帝初

又廢州分其地入滎陽梁潁川濟陰東萊等郡唐復置汴州或為

陳留郡郡城西古城戰國時魏惠王所築秦攻魏引河水灌城而

拔之有通濟渠隋煬帝開引黃河水以通江淮漕運兼引汴水即

浪滎渠也浪滎與黃滎同 宣武軍節度屬河南道領縣六 陳留

浪滎渠也浪滎與黃滎同 宣武軍節度屬河南道領縣六 陳留

浪滎渠也浪滎與黃滎同 宣武軍節度屬河南道領縣六 陳留

浪滎渠也浪滎與黃滎同 宣武軍節度屬河南道領縣六 陳留

浪滎渠也浪滎與黃滎同 宣武軍節度屬河南道領縣六 陳留

浪滎渠也浪滎與黃滎同 宣武軍節度屬河南道領縣六 陳留

浪滎渠也浪滎與黃滎同 宣武軍節度屬河南道領縣六 陳留

浪滎渠也浪滎與黃滎同 宣武軍節度屬河南道領縣六 陳留

浪滎渠也浪滎與黃滎同 宣武軍節度屬河南道領縣六 陳留

浪滎渠也浪滎與黃滎同 宣武軍節度屬河南道領縣六 陳留

浪滎渠也浪滎與黃滎同 宣武軍節度屬河南道領縣六 陳留

浪滎渠也浪滎與黃滎同 宣武軍節度屬河南道領縣六 陳留

浪滎渠也浪滎與黃滎同 宣武軍節度屬河南道領縣六 陳留

浪滎渠也浪滎與黃滎同 宣武軍節度屬河南道領縣六 陳留

浪滎渠也浪滎與黃滎同 宣武軍節度屬河南道領縣六 陳留

浪滎渠也浪滎與黃滎同 宣武軍節度屬河南道領縣六 陳留

浪滎渠也浪滎與黃滎同 宣武軍節度屬河南道領縣六 陳留

浪滎渠也浪滎與黃滎同 宣武軍節度屬河南道領縣六 陳留

宋州之襄邑曹州之戴邑許州之扶溝陽陵陳州之大康九縣來

屬魏東都後唐為汴州宣武軍罷東都以酸棗中牟襄邑陽陵太

康五縣屬諸州晉復為開封府魏東京以五縣還隸焉宋因之又

置東明咸平二縣宋梁置建昌宮晉為大寧宮皆因舊牙署改名

而已周世宗雖加營繕猶未合古制宋建隆三年廣皇城之東北

隅命有司畫洛陽宮殿按圖以脩之自是皇居壯麗矣崇寧四年

以襄邑縣建拱州靖康元年金入寇十一月陷京師建炎元年高

宗即位于南京命宗澤留守京師二年澤薨命杜充上官悟相繼

留守四年二月卒陷于金紹興二年逆豫僭號遷于汴九年金廢

豫以河南來歸十年叛盟入寇復取之完顏亮偽易東京為南京

三十一年亮自燕徙都汴入寇過弒金主雍立乃復都燕嘉定七

年

年

年

年

年

年

年

年

年

年(金)主珣復徙汴十二年刻復京東河北二府九州四十縣未幾

復失 貢方紋綾方紋紗蔗席麻黃酸棗仁領縣十六治開封汴

符 開封 唐縣有古通津臨 祥符 東魏後漢縣未改有 尉氏

春秋鄭大夫尉氏 陳留 有莘國城本鄭邑後為陳 雍丘 古杞

之邑漢縣有逢池 封丘 古封國有黃池吳夫 中牟

又東晉初祖逖駐兵于此 陽武 漢縣有汝池又有博 酸棗 漢

漢舊縣有圃田澤又有官 浪沙 張良擊秦皇也 酸棗 漢

渡曹操袁紹相待之地 宋改今名 東明 為東明鎮宋初

以地多棘而立 長垣 隋巨城縣孔子所 扶溝 漢縣有

名有金隄關 襄邑 春秋時襄牛地漢縣 扶溝 漢縣有

即此 考城 古戴國隋縣梁 太康 漢陽夏縣唐 咸平 舊通許

年改縣 應天府 (高辛氏)子閼伯所居商丘也(周武王)克殷以封微子啓

是為(宋)國戰國時(齊)(楚)(魏)三分其地(秦)置碭郡(漢)改為梁國後漢

因之(晉)亦曰梁國後周置梁州(隋文帝)置宋州(煬帝)初為梁郡(唐)

復為宋州或為睢陽郡屬河南道領縣八 宋城 襄邑 穀熟 下邑

(宋)為宣武軍節度以襄邑屬開封府碭山屬輝州以輝州楚

丘來屬後唐改歸德軍(宋)升為應天府號南京屬京西路靖康(金)

入京師建炎元年四月(高宗)即位于南京十月幸淮甸三年沒

於(金)改為歸德府 貢綃領縣七治宋城 宋城 宋國都有孟

玉兔國鴈鷺漢為 楚丘 古戎州已氏 柘城 唐縣有

睢陽縣隋改今名 下邑 古虞國 寧陵 古葛伯國又魏

南臺揚所都古 穀城 魏 穀熟 穀 穀 穀 穀 穀 穀 穀 穀

單州 (唐)元化二年朱全忠奏以宋州碭山虞城單父曹州之武

成置輝州(宋)以楚丘還屬宋州後唐改為單州以兗州虞臺來屬

(宋)因之為團練屬京東西路建炎三年沒於(金)隸河南路 貢

防風蛇床領縣四治單父 單父 古魯邑隋縣有 碭山 隋縣山

文石

文石

文石

文石

文石

得名漢高祖隱芒

成武隋縣有

魚臺魯棠臺隱公矢

拱州 本開封府襄邑縣宋崇寧四年建為州保慶軍節度為東

輔以開封之考城太康南京之寧陵楚立柘城來隸大觀四年廢

拱州復為襄邑縣還隸開封政和四年復為州罷東輔宣和二年

以襄邑太康寧陵為屬縣餘歸舊隸六年又以寧陵歸南京太康

歸開封復割柘城來隸屬京東西路紹興後沒於金金為睢州隸

河南路割東京考城縣來屬領縣二治襄邑襄邑見開封府

柘城見應天府

亳州 周武王封神農之後于焦即其地也後改為譙春秋時為

陳國之譙邑戰國時屬宋秦屬碭郡漢屬沛郡後漢為沛國兼置

豫州領郡六魏置譙郡晉因之後置南兖州後周為亳州兼置陳

留都隋初郡廢煬帝初州廢復置譙郡唐為亳州或為譙郡屬河

南道領縣七譙真源 城父 鹿邑 梁為防禦晉因之宋大

中祥符七年建為集慶軍節度屬淮南東路紹興十年沒於金張

浚王德復取之既而復失金隸河南路貢縞紗絹領縣七治譙

譙周武王封神農城父春秋時陳國之夷邑有乾溪楚靈王

蒙城唐縣有柘鄆漢縣有龍元鹿邑有淮水永城有碭

山 衛真古之苦縣老子生於此唐真

曹州 昔唐堯所居州界有堯塚在周為曹國之地曹志振鐸所封湯

又伐之戰國時屬宋秦屬碭郡漢改為梁國景帝分梁為濟陰國

宣帝更名定陶後為濟陰郡後漢因之晉為濟陽郡後魏置沛郡

及西兖州後周改西兖為曹州隋為濟陰郡唐復為曹州或為濟

陰郡屬河南道領縣五濟陰 考城 冤句 梁以考城屬開封府

升為威信軍節度周改彰德軍宋為輔州建中靖國元年升為興

文獻卷三百二十一

仁府屬京東西路建炎三年沒於金金隸河南路而宛亭南華乘

氏三縣皆為黃河水滄發乃以東明縣來屬 貢綃尊薩子領縣

四治濟陰 濟陰古三股亭在縣東北漢定陶縣地有汜水

宛句有萊園莊周為吏之所今縣西南漢光南華唐縣有沙溝

乘氏古乘立地唐為縣

廣濟軍 漢定陶縣唐為鎮隸曹州周建稟更堯權於此宋乾德

元年疏有水以通漕運置發運務開寶九年改為轉運司太平興

國二年建為軍四年割曹澶濟濮四州地復置縣以隸焉屬京東

西路熙寧四年廢軍以定陶隸曹州元祐元年復為軍建炎後

沒於金 領縣一 定陶有三股亭

許州 春秋許國七國時為韓魏二國之境秦為潁川郡漢高帝

為韓國尋復故後漢因之獻帝都之魏文帝受禪於此及晉後魏

並為潁川郡西魏初得之後入東魏西魏將王思攻鎮守東魏軍

長社城改為鄭州後周改曰許州隋復為潁川郡唐為許州或為

潁川郡忠武軍節度屬河南道領縣九長社 許昌 鄆陵 扶溝

武軍宋因之元豐三年陞為潁昌府崇寧四年建為南輔屬京西

北路建炎二年沒於金四年收復未幾復失金隸河南路又以陽

翟縣為潁順軍後為鈞州隸河南路以鄭州新鄭來隸 貢綃薦

帝領縣七治長社 長社唐縣有高陽里荀 鄆城漢縣有長沙

陽翟鄭縣邑漢縣有 長葛隋縣有 臨潁漢縣有 舞陽

陳州 昔有儀氏所都曰太昊之墟周初封舜後媯滿於此以備

三恪為陳國楚滅為縣楚頃襄王自郢徙於此戰國時為楚魏二

國

國

國之境秦屬穎川郡漢汝南郡淮陽國之地後漢亦同晉為汝南

郡梁國二境地兼置豫州領郡國十後魏置陳郡又置北楊路於

北齊改北楊州為信州以百姓守信不附隋置陳州煬帝初州

廢置淮陽郡唐為陳州或為淮陽郡屬河南道領縣六苑立項城

南頰西華梁以太康屬開封府晉為鎮安軍節度宋因之宣和

元年升為淮寧府屬京西北路建炎二年沒於金紹興元年復旋

失金隸河南路紹興三十一年土人陳身祖執為守以城來歸旋

復失貢紬綃領縣五治宛丘宛丘陳國都有東門地又有固陵高祖追及項羽處

項城古項子國隋縣商水隋縣有章華墓乾餘南頰古頰子國後通於陳南徒故曰南頰唐縣西

華唐穎州春秋時胡子國也戰國時屬楚秦為穎州郡地兩漢為汝

南郡地魏置汝陰郡司馬宣王使郡後廢晉武帝復置汝陰郡廢

魏置穎川郡隋復為汝陰郡唐為穎州或為汝陰郡屬河南道領

縣四漢為防禦周為團練以下蔡屬壽州宋升汝陰縣百尺鎮為

萬壽縣元豐二年陞順昌軍節度政和六年改為順昌府屬京西

北路紹興後沒於金金隸河南路紹興中和議成以河南地來歸

既而皆盟入寇劉錡大敗其師于郡城下紹興三十一年李貴同

忠義總首孟俊取順昌旋復失貢紬純綿領縣四治汝陰

汝陰漢縣有寢丘穎水淮水肥水汝水萬壽有穎川宣和後改為泰和縣穎上隋縣有穎水淮水雷

塘沈丘唐縣有武丘蔡州春秋時沈蔡二國之地戰國時為楚魏二國之境秦屬穎

川郡漢高祖置汝南郡後漢因之魏晉亦曰汝南郡宋初因之兼

置豫州領郡十治於此以為重鎮常珍奇守之元嘉二十六年後魏太武

日魏人積苑與後魏置豫州治於此東魏置行臺後周置總管府後

城齊卒不能拔

改曰舒州尋復曰豫州其後改洛州為豫州以此為濠州尋改曰

蔡州後置汝南郡隋初郡廢煬帝初復置汝南郡唐為豫州或為

汝南郡寶應元年更名蔡州屬河南道領縣十汝陽 朗山 遂平 上蔡

新蔡襄信 平輿漢為防禦宋為淮康軍節度屬京西北路建

炎二年沒於金金隸河南路紹興八年三十一年開禧三年收復

凡三皆旋失 貢綾領縣十治汝陽 汝陽漢北 宜春 縣隋改有

東南有二龍 上蔡古蔡國蔡仲始封 平輿 古汝水 新蔡 古

國隋縣有 襄信隋縣有淮 西平 古桓子國唐 遂平 古唐縣

有龍泉 確山古道國隋胡山 真陽 漢縣有淮水 新息 古息

唐州 春秋楚地戰國時屬韓秦漢並南郡地後漢亦然晉屬南

陽國後魏置東荊州西魏改為淮州為重鎮置兵以隋改為顯州

煬帝改為淮安郡唐為唐州或為淮安郡屬山南道領縣七泌陽 比陽

廢慈丘縣宋升為團練屬京西南路紹興十二年與金議和割以

遺金紹興末金主亮踰盟入寇我師復唐州隆興再和復割以遺

金貢綉領縣五治泌陽 泌陽漢縣唐 桐栢 隋縣淮

湖陽古蔡國 漢縣 方城 後魏縣有方城 比陽 漢縣有

鄧州 本夏禹之國春秋時申伯鄧侯二國之地戰國屬韓後沒

於秦封魏冉為穰侯尋屬楚楚亡秦置南陽郡兩漢因之晉為南

陽國及順陽義陽二郡之境宋齊並為南陽郡後魏置荊州西魏

為重鎮置兵以隋初改為鄧州煬帝初為南陽清陽二郡地唐為

鄧州或為南陽郡屬山南道領縣六穰 南陽 內鄉 向城 梁 為宣

化軍節度後唐改威勝軍周改武勝軍廢菊潭縣宋初廢臨瀨縣

文獻卷三十一

夏九考

屬京西南路中興後與金議和割以遺之與唐州同金屬河南路
貢白菊花花蠟燭領縣五治穰穰漢縣有鉅盧陂南陽古
伯國隋縣周廢向內鄉隋縣有丹淅水朱梁縣有順陽五
城縣入焉有菊水淅水淅水富水

均州 戰國時屬韓秦屬南陽郡漢為南陽漢中二郡後漢因之

魏屬南鄉郡晉宋並屬順陽郡後置武當郡齊於此僑立始平郡

尋改為齊興郡梁置興州後周改為豐州隋初郡廢改為均州煬

帝初州廢改為淅陽郡今郡城即後漢唐為均州或為武當郡屬

山南道領縣三武當豐利耶鄉宋廢豐利入耶鄉為武當軍節度屬

京西南路郡當荆襄上游商鄧陝虢要衝吳蜀襟喉之地 貢麝

香領縣二治武當 武當漢縣有古塞城在縣北戰國時楚築

耶鄉古繁國地晉縣

襄陽府 禹貢豫州之南境南障一縣則荆州之域春秋以來楚地

秦南郡之北界二漢屬南郡南陽二郡地至獻帝時魏武始置襄

陽郡亦為重鎮蜀將關羽攻沒于禁等七軍兵勢甚盛涂晃也守

向西時曹仁鎮之司馬宣王言於魏文王晉初因之兼置豫州理

此平吳後東晉僑置雍州此魏該朱序皆鎮焉宋文帝割荆州

置雍州領郡十七襄陽去江陵步道五百勢同唇齒無襄陽則江

陵受敵自東晉使翼為荆州刺史將謀北伐遂鎮襄陽田土肥良

桑梓遍野常為大鎮北接苑洛跨對楚沔為鄢郢北門部領蠻左

齊梁並因之亦為重鎮後梁蕭譽附庸於西魏而都於此西魏改

曰襄州隋復為襄陽郡唐因之為山南東道節度屬山南道領縣

七襄陽南漳鄧城穀城周廢樂師縣宋屬京西南路宣和

元年升為襄陽府中興後京西安撫京湖制置司領襄隨郢均

文獻卷三十一

房棗陽光化凡七郡 貢麝香白穀漆器領縣六治襄城 襄城

漢縣在襄水之陽有峴山漢水隆 鄧城古樊邑唐縣 穀城古

中高陽池冠蓋里鳳林關柳關 宜城漢縣有涑水 南漳隋縣有

伯之國 廬古廬戎之國隋 宜城水郡水 南漳荆山禹

貢荆及衛州惟荆州即 此山卞和得玉之所 春秋隨侯之國左傳曰漢東

隨州則荆州之域餘則豫州之域 春秋隨侯之國左傳曰漢東

之國隋為大其後屬韓秦二漢並屬南陽郡晉屬義陽郡後分置

隨郡宋齊因之西魏置并州後改曰隨州隋分其地置漢東春陵

二郡唐併為隨州或為漢東郡屬山南道領縣四同宋陞為崇義

軍節度後改崇信軍屬京西南路其地因山為郡巖石隘狹道路

交錯自棗陽至厲山九十九岡昔智謀之士多談漢東險阻如兵

家詭伏奇計又言有括囊之勢易入而難出嘉定十五年以三關

隸德安置關使 貢綸綾葛覆盆子領縣四治隨 隨鍾山厲山

隋侯墓 九井 棗陽 隋縣有瀘水紹興 唐城 唐縣梁改漢東 光化

有錫水 棗陽軍 本隨州屬縣宋紹興十二年升軍

光化軍 本襄陽宜城縣陰城鎮宋初非為光化軍熙寧五年廢

軍改為光化縣隸襄陽元祐初復為軍 縣一 乾德有漢江

文獻卷三十一

谷野地考

七

