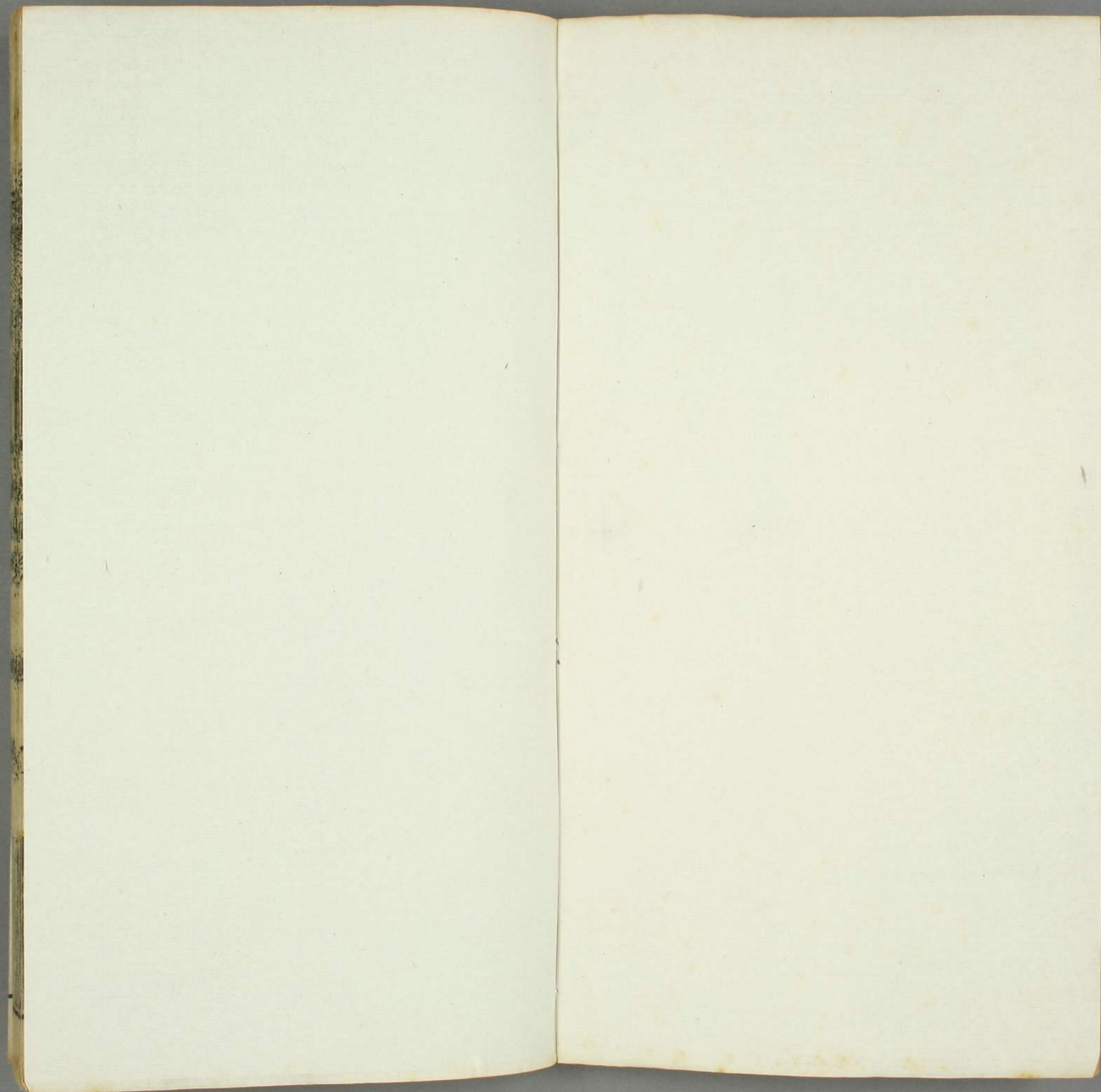




卷三百十五之三十七  
輿地

7年4  
1046  
87





74  
1046  
87

文獻通考卷之三百一十五

鄱陽 馬 端臨 支那 貴與 支那 著

輿地考

**黃帝**方制天下立為萬國易稱首出庶物萬國咸寧

**少皞氏**之衰其後制度無聞

**顓帝**之所建帝嚳受之創制九州統領萬國雍荆豫梁冀北至于

幽陵州幽南至于交趾州交西至于流沙在張掖東至于蟠木東海中

日月所照莫不砥屬砥平也四遠皆平而來服屬

唐堯遭洪水而天下分絕使禹平水土還為九州如舊制五百里

甸服五百里侯服五百里綏服五百里荒服詳及註並東漸于海

西被于流沙朔南暨聲教訖于四海

蔡氏五服說見封建考

利  
289  
87

東

文獻通考卷之三百一十五

虞舜攝帝位分為十二州雍荆豫梁冀幽并青營徐兗揚故虞書云肇十有二州是也

夏氏革命又為九州塗山之會亦云萬國四百年間逆相兼并

商湯受命其能存者三千餘國亦為九州分統天下載祀六百

周初尚有千八百國而分天下為九畿方千里曰王畿其外曰侯

畿亦曰甸又外曰甸畿又外曰男畿又外曰采畿又外曰衛畿又外

曰蠻畿又外夷畿要服也又外曰鎮畿又外曰藩畿荒服也詳並

見封至成王時亦曰九州屬職方氏楊荆豫青兗雍幽冀并其後諸侯相并

有千二百國及平王東遷迄獲麟之末二百四十二年間諸侯征

伐更相吞滅不可勝數而見於春秋經傳者百有七十國焉百九

一國不知其處也變夷戎狄不在其數逮乎下分地里上配天

象所定疆次總標十二及周之末唯有七國秦昭王時西周盡魯

五城東西周國七城而已唐氏周九服唐五服異同說見封建考

秦制天下為四十郡其地則西臨洮而北沙漠東縈南帶皆臨大

海

漢興以秦地太大加置郡國其後開越攘胡土宇彌廣改雍曰梁

梁曰益又置徐州復禹舊號置交初為交趾後為交州北有朔方初為朔方後為并州

凡為十三州部刺史司隸并荆兗豫揚冀幽青徐益交涼而不常理至哀平之際凡

新置郡國六十三與秦四十合百三縣邑千三百十四道三十二

侯國二百四十一地東西九千三百二里南北萬三千三百六十

八里此漢之極盛也

後漢光武以官多役煩乃併省郡國十縣道侯四百餘所其後亦

為十三州部司隸治河南今河南南府豫治譙今鄆兗治昌邑今魯郡金鄉縣徐

二

治邾邾音談今臨沂縣青治臨淄今北海縣涼治隴隴今天水郡并治晉陽今太原郡

原大異治鄆許各反今高邑縣幽治薊今范陽郡揚治歷陽今郡益治雒今

昌荆治漢壽今武陵郡交治廣信今蒼梧郡漸復加置郡國至於

靈獻凡百有五焉縣道侯國千一百八十成帝末興初有鄉二千六百八十二亭萬二千

四百東樂浪郡西燉煌郡南日南郡北鴈門郡西南永昌郡四履

之盛亦如前漢

魏氏據中原有州十二司隸荆豫兗青徐涼秦冀幽并楊雍州涼

秦州治上邽今天水郡楊治壽春今郡徐治彭城今郡有郡國六十八

東自廣陵留張遼屯江都齊王嘉平後屬吳即今郡壽春母江俊

皆鎮合肥明帝青龍元年滿寵於合肥魏明帝三十里築新城吳軍

守襄陽西固祈山賊來輒破於沔口建安十五年先帝東置合肥南

二城之下者地有所必爭是也沔口守鎮焉其後吳軍頻攻不

重兵以備吳孫權遣數千家佃於江北為病龍破也西自隴西

今郡南安將姜維來伐攻隴西南安皆平五年蜀祈山明帝太和二

亮攻祁山城不拔今同漢陽明帝遣兵備於此蜀將諸葛亮陳倉

建安二十四年因蜀將破夏侯惇於陳倉將軍郝昭以千人守二十餘日

不拔在今縣葛亮以數萬人攻城是攻郡不克重兵以備蜀

蜀主全制巴蜀置益今治成都梁今治漢中二州有郡二十二以漢中

建安未破魏將夏侯惇才後遂有漢川魏興勢後主延熙七年

延鎮守後將魏奕交不克白帝建興十五年吳將全琮來攻不克

今雲並為重鎮

吳王北據江南盡海置交治龍編今廣孫權置治番荆治南郡今

邾治江夏楊治建業今丹五州有郡四十有三以建平武初破蜀

先主後得之孫皓天紀四年晉軍泐流來西陵建安二十四年蜀

伐守將吾彥請增兵皓不從今巴東郡

三

三

三

三

三

千祭等于襄陽陸遜為且都守鎮此黃武初蜀先主樂鄉建衛三  
來遜大破之後步闡陸抗並鎮焉即今夷陵郡是也樂鄉建衛三  
年陸抗所築樂鄉城後未然修之成馬晉王濬攻樂鄉獲水南郡  
自建安末蜀關羽後蜀將糜芳來降遂得之孫皓鳳凰元年將張  
成任廷安未蜀關羽後蜀將糜芳來降遂得之孫皓鳳凰元年將張  
巴立建安九年魯肅孫皓寶鼎元夏口祖建安十三年孫權征黃  
皓天紀元年孫慎守之及晉平吳武昌孫權甘露元年孫皓置鎮孫  
將軍胡奮赴於此即今江夏郡武昌孫權甘露元年孫皓置鎮孫  
將軍王戎赴於此皖城建安十九年孫權之赤烏四年牛渚圻  
即今江夏郡是也皖城建安十九年孫權之赤烏四年牛渚圻  
孫皓天紀未何植鎮守晉平吳大將王儒須塢曹公頻來攻不克  
在歷陽縣西並為重鎮其後得沔口孫權嘉禾後陸邾城赤烏  
陸遜常以三萬兵戍之今齊安郡對廣陵孫亮建興三年衛自三國  
鼎立更相侵伐互有勝負疆境之守彼此不常纔得遽失則不暇  
存也今略紀其久經屯鎮及要害之地焉者余不可備舉他亦類  
此

晉武帝太康元年平吳分為十九州部置司州治洛陽南府治  
廩丘今濮陽縣是豫治項今淮陽郡真治房子今趙郡并治晉陽青治  
臨淄徐治彭城荆初治襄陽後治江陵今揚州初治壽春後治建業  
涼治武威分三輔為雍治京兆今分隴山之西為秦治上邽今天水  
縣益治成都分巴漢之地為梁治南鄭今漢中分雲南為寧治雲  
南今治涿分遼東為平治昌黎今東府交治龍編今安南  
分合浦之北為廣治番禺又增置郡國二十有二凡州百五十有  
六縣千一百有九以為冠帶之國盡秦漢之土及永嘉南渡境宇  
殊狹九州之地有其二焉初元帝命祖逖鎮雍丘建武初逖北代  
留郡逖死北境漸蹙大興四年於是荆豫自淮北今汝南汝青交四  
州今東萊東牟高密北及徐州之半今彭城琅陷劉曜石勒以合  
肥鎮守之淮陰今山陽郡壽陽龍死後復之郡今壽春郡也泗

文獻卷三十一

口劉遺鎮守即今角城安帝義熙中置為重鎮成帝時鄧守將退

屯襄陽咸陽初魏諺屯鄧為劉曜將黃秀所逼而退守襄陽後亦

是川又遣軍西入關至灊上十年元溫討符健於今京再北伐一至

洛陽其將姚襄於伊水時襄已降一至枋頭廢帝大和三年溫又

蜀漢西北剋姑臧天錫今武威郡是則漢水長淮以北悉為堅有

又堅敗太和八年再復梁寶平梁州益蜀郡太守任權斬符堅青徐兗

豫司之地其後青兗陷於慕容德刺史群閭渾特鎮廣固即今北

縱義熙初每因劉石符姚襄亂之際則進兵屯戍在於漢中襄陽彭

城然大抵上明今江陵郡江陵夏口武昌合肥壽陽淮陰常為晉

氏鎮守其刺史所治皆置州兵雖有不義熙以後又復青兗司豫

梁益之地而政移於宋矣

宋武北平廣固晉安帝義熙六年平慕容超西定梁益九年未齡

又剋長安十三年親盡得河南之地長安尋為赫連勃勃所陷至

廢帝蔡陽王景平中武牢以西復陷後魏今大較以孝武大明為

正凡二十有二州揚治建業南徐治京口今丹陽郡徐治彭城南

兗治廣陵兗治瑕今魯郡南豫治歷陽豫治汝南今汝南郡江治潯

陽今郡青治臨淄初治歷城今濟南郡縣後治廣冀治歷城司治

義陽今郡荆治南郡郢治江夏今郡湘治臨湘今長雍治襄陽今郡梁治

南鄭秦亦治南鄭益治成都今蜀郡寧治建寧今雲南郡廣治南海交治

龍編越治臨鄣今合浦郡自東晉成帝中原流民多南渡遂於江

合非一不能詳制焉紀其郡凡二百三十有八縣千一百七十有

九初文帝元嘉中遣將北伐水軍入河剋魏碭滑臺武牢洛陽

四城碭即今濟陽郡成滑臺今靈昌郡或武牢今其後又失又

分軍北伐西軍剋洪農開方二城並今洪農郡以東攻滑臺不剋而平

碭守之尋皆敗退元嘉二十七年王元謨於滑臺敗歸時柳

是後魏主太武總師經彭城臨江屯於瓜步今廣陵郡六合縣東退攻盱眙

不拔而旋咸質守之魏師攻圍三明帝時後魏又南侵淮北青冀

徐兖四州及豫州西境悉陷沒太始二年徐州刺史薛安都引魏

常珍奇以垂瓠並降魏齊瓠今汝南郡城則長淮為北境僑徐兖

於淮南淮陰立徐州立青冀二州寄治贛榆今東海郡東海其後

十年餘而宋亡然初強盛也南鄭襄陽垂瓠元嘉二十六年後魏

南太守憲等距四十餘日魏彭城歷城東陽鎮守後魏攻圍數旬

不剋即今北海郡治東城皆為宋藩干

齊氏淮北之地所以全少青州治胸山今東淮郡胸音衝冀治滑口今

連水豫治壽春淮北不常其所今舉其要害之地北兖治淮陰

北徐治鍾離又置巴東治巴今雲其餘州郡悉因宋代州二十有

三郡三百九十有五縣千四百七十有四其後頗為後魏所侵至

東昏永元初沔北諸郡相繼敗沒今南陽又遣軍北伐敗於馬圈

退屯益城魏馬圈城去襄陽三百里時陳顯達攻圍四又失壽春

永元二年豫州刺史裴叔業以城反入魏後三年齊亡齊氏亡主凡二十四年內難繁

也襄陽郡安養縣建武中後魏主孝文襄陽義陽壽春高帝又定

今襄陽郡安養縣建武中後魏主孝文襄陽義陽壽春元崇祖鎮

謂曰兵衝要地功備魏師俄而魏淮陽角城以李安仁戍之連

將王肅以師二十萬至敗而歸

口胸山為重鎮

梁氏州郡多沿舊制天監中州二十有三郡三百五十縣千二十

州郡多沿舊制天監中州二十有三郡三百五十縣千二十



有五其後更有折置六同中州百有七郡縣亦稱於此自侯景逆

亂建康傾陷墳籍散逸不可得而詳焉初武帝受禪數年即失漢

川及淮西之地天監三年梁州刺史夏侯遷以本部叛降後魏

於義陽失地其後諸將頻年與魏軍交戰於淮南淮北互有勝負自天

年以後將張惠紹魏宿遷城章馥合肥雖得垂瓠彭城俄而

裴遂剋翟丘城胸山城皆敗淮合肥燭存肥雖得垂瓠彭城俄而

又失天監六年魏軍主白早生豫州刺史胡遜以壽瓠並通又剋

壽春齊東昏末元二年隋後魏至是凡二十七年南朝始復大

通初大舉北伐城鎮相次剋平直至洛陽覽為梁有大通元年魏

胡太后及少主魏朝大亂遣將陳慶之率軍送元顥為魏主入河

亦奔退所得之地尋亦失之其後又復漢中自天監二年失漢川

三年却復至東魏將侯景以河南地降逆亂相尋有名無實及景

平後江北之地悉陷高齊漢川蜀川沒于西魏太清初侯景以十

魏將慕容紹宗所敗二年景舉兵反圍建康隋之及景平後元

承聖初齊將辛術南伐盡復淮南江北之地得傳國璽反于齊三

年西魏將達奚武陷漢川尉遲大抵雍州今襄下音漢東郡

東夏口白苟淮大同中東魏靜帝遣將堯確為南境守將淮曰白

碭石城今汝陰郡合州即合鍾離將康詢淮陰胸山為重鎮天監

角城王柴慶宗以角城十一年魏

陳氏比於梁代土宇彌蹙西不得蜀漢北失淮肥以長江為境帝文

太嘉初湘川之地為周軍所陷二年侯鎮魁平有州四十有二轉

之湘川今豐陽武陵長沙衡陽等郡之地也

數倍多於前代故不可詳郡百有九縣四百三十有八宣帝太建

中頻年北伐諸將累捷盡復淮南之地將吳明徹於壽春更經畧

淮北大破齊軍於呂梁及旋師屬高齊亡國又總軍北伐至呂梁

周軍來拒又大破之自太建五年北伐七年破齊軍九年又破旋

為周軍所敗悉虜其眾將王士彥守彭城明徹來攻未下十年周

將王士彥守彭城明徹來攻未下十年周

將王士彥守彭城明徹來攻未下十年周

將王士彥守彭城明徹來攻未下十年周

將王士彥守彭城明徹來攻未下十年周

將王士彥守彭城明徹來攻未下十年周

自是江北之地盡沒于周又以長江為界十二年周大將司馬消

將周羅侯攻剋及隋軍來伐遣將守狼尾灘後主預明三年賊所

新野尋並失之界荆門亦宜都界安蜀城將顧覺鎮之公安將陳紀鎮之巴陵

以下並風靡退散信州道大總管清河公楊素自峽中舟師東隋

軍自采石隋將韓擒虎襲陷之京口賀若弼渡江而平之

後魏起自北方至道武率兵下山東攻拔慕容寶中山今博陵郡

遂有河北之地於是遷都平城今雲中郡慕容氏喪敗遣將南略地至

于滑臺許昌今潁川郡彭城明元帝太常中始於滑臺許昌置兵鎮守

道武天興中長孫肥等剋滑臺太武帝時又得浦坂今河東郡長安統

許昌尋不能守至是始有之萬始光中遣軍伐赫連統萬即赫連所都今朔方郡是神麴中宋師來

伐高碣今濟陽郡滑臺武牢今河南府成將皆不守尋並復之神麴

宋將劉彥之王仲德等陷滑臺武牢洛陽遣安頴叔孫建等擊敗走之太延以後東平遼東西平姑

城三年東代馮氏五年於是西至流沙東接高麗所不待者漢中

及南陽垂瓠彭城青州之南而已其後帝自南征遂臨瓜步宋淮

北城鎮守將多有敗沒太平真君十一年因宋將王元謨來侵剋

宋師至滑臺敗獻文天安初自河之南長淮之北皆為魏有宋晉

安王子劭之亂遣將慕容白曜畧地破宋將沈孝文遷都洛陽和

文秀卑衆欽薛安都崔道因常脩等遂有其地宣武初又得壽

春景明初齊將裴叔業以壽春來降續收漢川至于劔閣兼得淮

西之地正始初梁將夏侯道遷以漢中降又元莊帝時梁軍洛陽

數旬敗走宋安初因爾朱榮害胡太后少帝爾後內難相繼不暇

外畧三四年後分為東西魏矣皆權臣擅命具周齊自永安末年

爾末世隆稱兵入洛圖籍散亡不可詳記今按舊史云管州百十

有一郡五百十有九縣千三百五十有二按魏收史所載州却是

東魏靜帝武定中其時

洛陽以西及關中梁益之地悉屬西魏收猶總而編之自太武以後漸更強盛東征西伐剋

定中原屬宋明以後及于齊梁國土漸蹙自守不暇雖時有侵掠

而退不旋踵故魏之城鎮少被攻圍因利進取不常所守也

北齊神武東魏天平末大舉西伐至蒲津靖帝天平四年三道伐西魏齊神武自總大眾

至蒲津實泰自風陵濟河至潼關高敖曹入武關關陷西魏乘勝攻上洛以秦軍敗沒並旋師風陵在潼關北岸相對

陷陝州周文帝率李弼等東征下陝神武西至沙苑其年冬大敗

郡西軍又乘勝襲陷洛陽西魏將獨孤明帝西師又至于河陰洛陽縣

時拒守河陽城潘相樂守北城即揚州公求樂守西歸敗歸

亦棄金墉道走神武遂毀其城其後神武攻圍西魏玉璧不克

興元四年西魏將王思政西師來伐至于邙山神武禦之敗殺周將

王後神武又圍玉璧不克武定四年西魏文襄遣將圍潁川拔之

自武定五年冬攻圍於是河南自洛陽之西河北自晉州之西

遂得傳國璽又過江得梁武成河清中築戍於軹關河清二年遣

齊原界其年周軍至洛陽敗還晉公護統軍將揚後主武平中

陳軍來侵盡夫淮南之地武平五年以後陳將吳明徹頻歲周師

攻拔河陰大城有疾班師幼主崇化末西師攻拔晉州今平因之

國滅齊都於鄆自東魏之後天下三分梁陳有江東宇文有關西

高氏據河北有州九十有七郡百六十縣三百六十有五文宣天

已併省州三郡百五十三縣當齊神武之時與周文帝抗敵十三

四年間凡四出師大舉西伐周師東討者三焉帝統師親征諸將

不絕則自文宣之後纔守境而已大抵西則姚襄城今文城郡西

西臨黃河控帶龍門之險周齊交爭之地後主洪洞今平陽郡

武平三年大將斛律光破周兵於城遂立鎮焉北故城控據

惡險崇化末周師既剋晉州晉州武平關三關並今絳

其城主張元靜以城降周晉州武平關三關並今絳

卷之三十五

地理考

卷之三十五

築今河軹關河陽南則武牢陸子章增洛陽北荆門今陸津縣東

孔城防今伊關縣東汝南郡今臨汝郡魯城今汝南郡魯置兵以

防周寇自洛陽之南襄城汝及陳師侵軼數歲齊亡南境要害未

違制置也

周文帝西魏大統中東魏師至蒲津文帝大統二年齊神武親

帝東征剋陝州兼得宜陽郡郟郡宜陽郡今緱陽郡東師又至沙

苑其年冬齊神武親征大敗走後文帝東征至河陰先勝後敗大統四年殺魏

築城於玉壁大統八年將王思政築之齊神武攻圍不克至文帝

又至邛山先勝後敗大統九年章孝寬守之齊神武又攻圍六旬不克文帝

剋平漢中梁侯景逆亂遣又遣軍平蜀蜀將尉遲文帝西征至姑臧

後又平江陵齊平之殺梁元帝自是疆理西有姑臧西南有全蜀

南至于江矣明帝武成二年將賀若敦起陳湘川之地是其河南自

洛陽之東之北河東自平陽之界屬于高齊至武帝建德中東征

拔齊晉州城尋又東征破齊師於晉州城下建德五年攻拔晉州

主求攻三旬餘不拔乘勝平齊後遣軍破陳軍於呂梁陳將吳明

徹悉勇其東南之境盡于長沙通計州二百十有一郡五百八縣

千二十有四當全盛戰爭之際則玉壁初王思政守後章孝寬守

郟郡齊子領今王屋縣東二十通洛防故函關城武帝寶定中黃

檀三城今永寧宜陽郡陝州土剋今長水郡三荆將獨孤信畧

州即伊陽縣東荆州後改各淮三鴉鎮今汝州魯山縣置兵以備東

軍

隋文帝開皇三年遷都大興城即今遂廢諸郡以州治民自三代

九州兩漢加置十三州晉宋之後折漸多至于魏齊後周雖割據

鼎立天下分裂其於州郡仍倍兩漢之地隋氏以官繁民稠遂廢

五百餘郡而以州治民各則因循自九載廓定江表尋以戶口滋

職事同於郡守無復刺舉之任

職事同於郡守無復刺舉之任

職事同於郡守無復刺舉之任

而併省諸州三年改州為郡乃置司隸刺史分部巡察本史不分

即五年平定吐谷渾更置四部大凡郡百九十縣千二百五十五

東西九千三百里南北萬四千八百一十五里東南皆至于海西

至且末隋氏西境唯得今獻北至五原即今九原郡按隋隋氏之

盛極於此矣

唐武德初改郡為州太守為刺史其邊鉅又襟帶之地置總管府

以領軍戎至七年改總管府為都督府自因隋季分割州府倍多

前代貞觀初并省州縣始於山河形便分為十道一曰關內道二

曰河南道三曰河東道四曰河北道五曰山南道六曰隴右道七

曰淮南道八曰江西道九曰劍南道十曰嶺南道既比殄突厥頡

利西平高昌東西九千五百十里南北萬六千九百十八里高宗

平高麗百濟得海東數千餘里旋為新羅蘇靺鞨所侵失之又開四

鎮即西境拓數千里于關踈勒龜茲焉耆諸國矣景雲二年又分

置二十四都督府分統諸州特議以權重不便尋罷之開元二十

一年分為十五道置採訪使以檢察非法京畿治西京都畿治東

關內多以京河南治陳河東治河河北治魏隴右治西山南東治

中治黔嶺南治南又於邊境置節度經畧使式遏四夷節度使十

三大凡鎮兵四十九萬人戎馬八萬餘疋每歲經費衣賜則千二

十萬疋段軍倉則百九十萬石大凡千二百十萬開元天寶每歲

其地東至安東都護府西至安西都護府南至日南郡北至單

于都護府南北如前漢之盛東則不及西則過之漢之東境有樂

遼東郡之東今悉為東夷之地矣今西極安西府其伊吾交河此

漢之東境有樂浪郡西境有

遼東郡之東今悉為東夷之地矣今西極安西府其伊吾交河此

漢之東境有樂浪郡西境有

遼東郡之東今悉為東夷之地矣今西極安西府其伊吾交河此

漢之東境有樂浪郡西境有

遼東郡之東今悉為東夷之地矣今西極安西府其伊吾交河此

漢之東境有樂浪郡西境有

遼東郡之東今悉為東夷之地矣今西極安西府其伊吾交河此

所據皆未得而詳 天寶初又改州為郡刺史為太守大凡郡府

三百二十有八縣千五百七十有三羈縻州郡不在數中其後范

陽盜起中國用兵而河西隴右不守陷于吐蕃至大中咸通始復

隴右乾符以後天下大亂至於唐亡

梁初天下別為十一南有吳浙荆湖閩漢西有岐蜀北有燕晉而

宋氏所有七十八州以為梁莊宗初起并代取幽滄有州三十五

其後又取梁魏博等十有六州合五十一州以滅梁岐王稱臣又

得其州七同光破蜀已而復失惟得秦鳳階成四州而營平二州

陷于契丹其增置之州一合一百二十三州以為唐石氏入立獻

十有六州于契丹而得蜀金州又增置之州一合百九州以為晉

劉氏之初秦鳳階成復入于蜀隱帝時增置之州一合一百六州

以為漢郭氏代漢十州入于劉晏世宗取秦鳳階成瀛莫及淮甯

十四州又增置之州五而廢者三合一百一十八州以為周

宋興因之此中國之大畧也其餘外屬者疆弱相并非常其得失

至於周末閩已先亡而在者七國自江以南二十一州為南唐自

劍以南及山南西道四十六州為蜀自湖南北十州為楚自浙東

西十三州為吳越自嶺南北四十七州為南漢自太原以北十州

為東漢而荆峽三州為南平合中國所有二百六十八州而軍不

在焉

宋太祖皇帝受周禪凡州府軍監一百三十九縣六百六十一戶

九十六萬七千三百五十三建隆四年荆南高繼冲來朝得州府

三江陵府縣一十七戶一十四萬二千三百是年平湖南得州一

十五監一潭衛節都縣六十六戶九萬七千三百八

十八乾德三年平蜀得州府四十六益彭都嘉邛蜀綿漢資簡梓

遂黎雅陵戎瀘維茂昌榮果

益彭都嘉邛蜀綿漢資簡梓

遂黎雅陵戎瀘維茂昌榮果

遂黎雅陵戎瀘維茂昌榮果

遂黎雅陵戎瀘維茂昌榮果

遂黎雅陵戎瀘維茂昌榮果

閩渠合龍晉利興文巴劍蓬壁夔縣二百四十戶五十三萬四千

二十九開寶四年平廣南得州六十唐韶州循州封端英連推恭惠

十四戶一十七萬二百六十三八年平江南得州一十九軍三

五太宗太平興國二年八月盡罷天下節鎮所領支郡唐及五代

支郡國初平湖南始令潭朗數郡直屬京長吏得自奏事乾德元

年以龍州義州直屬京二年又以階成乾三州屬京其後大縣屯

二年亦有直屬京者興元府三泉縣是也五年又折慶州商州開寶

二年又折歸州四年又折澤州通遠軍並屬京以邠寧原渭鄜坊

延州陝州襄州房州復州唐州懷慶府宋州鄆州齊州德曹單青淄兗沂

真滑衛鎮深趙定祁等十八鎮所領郡皆直屬京天下藩鎮除

領支郡矣三年陳洪進獻其地得州二泉縣十四戶一十五萬一

千九百七十八是年錢徽亦獻其所管得州一十三軍一抗蘇越

州十軍一并汾崑崙忻代縣四十一戶三萬五千二百二十七

是年李繼捧來朝得州四縣八夏銀綬有雍熙元年復以四州授

又增三路一曰京東路領府二州十五軍四監二二曰京西路府

一州十六軍二太平興國三年分京西轉軍為二司孟滑衛陳頴

州信陽軍為三曰河北路府三州二十三軍十二太平興國初分

中又分為東西路後併四曰河東路州二十軍六監二五曰陝西

路府三州二十五軍四監三太平興國二年分陝西轉軍為陝西

路後併馬咸平五年六曰淮南路州十八軍三監二太平興國初

馬後併七曰江南東路府一州七軍六曰江南西路州六軍四太平

初分江南東西路後併九曰荆湖南路州七監一十四荆湖北路

府一州十軍二十一曰兩浙路州十四軍一十二曰福建路州六

軍二太平興國初為兩十三曰益州路州十五軍一十四曰梓州

路州十一軍二十五曰利州路府一州十六曰夔州路州九軍

二監一國初平劍南西川但為西川路開寶六年始分陝西路咸平四年又分川陝為四路十七曰廣南東

路州十六十八曰廣南西路州二十一軍土天下凡十八路州府

軍監三百二十二凡京府三次府八州二百五十二軍四十六監

都督額者並縣一千二百六十二舊制縣除赤次赤畿次畿外三

停乃為上州縣以上五百戶已上為中不滿五百戶為中下建隆

元年令自上縣以上列加千戶一十戶以上為中不滿千戶為中

不三歲取諸道地東南皆至于海西盡巴夔北際中山東西六千

四百八十五里南北一萬一千六百二十里皇祐五年以曹傑許

鄭滑五州為輔郡隸畿內置京畿轉運使以總之至和二年罷嘉

祐四年改益州路為成都府路治平四年府州軍監增置五縣損

者五十三熙寧始務闢國未及改元种諤先取綏州韓絳繼取銀

州王韶取熙河章惇取懿洽謝景溫取徽誠熊本取南平擊遠取

廣源最後李憲取蘭州沈括取葭蘆米脂浮圖安疆等寨雖嘗以

河東邊界七百里地乞遼人而當時王安石議曰吾將欲取之寧

姑予之速元祐更張舉葭蘆等四寨給賜夏人而分畫又弗能定

紹聖遂罷分畫督諸路各乘勢攻討進築自三年秋八月訖元符

二年冬凡陝西河東建州一西安軍二晉寧關三龍平會城九西安

威戎興平定邊威寨二十八平橫山綏遠寧羗靈平高平西新泉

羗金湯白豹會川寧遠神泉烏龍堡十開光通塞石門通會大和

湯羗通峽天都臨羗定龕谷大和又取青唐鄯隄川隄寧塞廓龍支宗等城武節赫然見矣建中靖

國悉還吐蕃故壤稍舒民力崇寧亟變前議專以紹述為事蔡京

始任童貫王厚更取滄鄆廓三州二十餘壘陶節夫鍾傳邢恕胡

宗回曾孝序之徒又相與鑿空架虛馳騫乎元符封域之表訖於



重和既立靖夏原制我制制卷西三城雖夏人浸衰而吾民力亦

弊西事粗定北事踵起蓋自崇寧以來益梓夔黔廣西荆湖南北

迭相視効斥大土宇鮮有寧歲凡所建州軍關城塞堡紛然殆不

可勝記最後建燕山雲中兩路南閱三歲而禍變遽作矣宣和二

年始遣趙良嗣使金約夾攻契丹取燕雲舊地四年五月童貫帥

師與遼人戰失利退保雄州九月再舉遼高鳳郭藥師以易州涿

州降乃謀襲燕遼人禦之師潰于靈溝金使來議割燕山地初朝

廷與女貞約但求石晉故地初不思平營灤三州乃劉仁恭以遺契

丹故女貞不肯割蓋王黼踈繆如此至是趙良嗣馬擴見阿骨打

於奉聖州金以今歲出兵失期為言且曰今更不論元約特與燕

京六州二十四縣六州謂薊景檀順涿易也良嗣謂元約山前山

後十七州十七州者幽涿檀薊順營平灤薊朔雲應新媯儒武襄

也良嗣與辨論數四卒不從十二月金人入燕五年金使來遣

趙良嗣報聘併求三州之地阿骨打曰平灤等州必欲取并燕京

不與汝家矣燕京用我兵力攻下其祖賦當歸我乃議以銀絹充

之而再求平深阿骨打曰平灤欲作邊鎮不可得也四月金人來

歸燕京六月且索米二十萬石王黼遂許以遼人舊歲幣四十萬

之數外每歲更添燕山等六州代稅錢一百萬緡我又索平營二

州則曰海上元約只及石晉之地又索雲中一路則曰雲中文為

我有中國安得有之中國亦無如之何姑欲得燕山且掩挫敗之

醜以塞中外之議燕之地易州西北乃金坡關昌平之西乃居

庸關順州之北乃古北關景州東北乃松亭關平州之東乃榆關

榆關之東乃金人之來路凡此數關蓋天所以限蕃漢也一夫守

之可以當百朝廷之割地若得諸關則燕山之境可保矣然關內

之地平灤營三州自後唐為契丹阿保機陷之後改平州為遼興  
 府以營灤二州隸之號為平州路至石晉之初阿保機子耶律德  
 光又得燕山檀順景蓟涿易諸郡建燕山為燕京以轄六郡號為  
 燕京路而與平州自成兩路始朝廷自海上議割地但云燕雲兩  
 路而已蓋初謂燕之路盡得關內之地殊不知關內之地平州  
 與燕山異路也由是破遼之後金人復得平州路金人既據平州  
 則關內之地番漢雜處故幹離不至自平州入寇此當時議割燕  
 雲不明地里之誤也及童貫蔡攸入燕燕之金帛子女職官民戶  
 為金人席卷而東朝廷捐歲幣數百萬所得空城而已粘罕猶欲  
 止割涿易阿骨打曰海上之盟不可忘也我死汝則為之五月遼  
 張毅據平州來降十一月金人陷平州初金人納夏卷之請割拓  
 跋故地雲中二千里遣之止以朔武二州歸我至是夏人舉兵侵  
 朔武地界譚獫狁之不退又金人以朝廷納張毅出怨言又以借  
 糧許而不時給乃以兵攻應蔚遂守臣又陷飛狐靈立兩縣七年  
 十二月遂大舉入寇靖康元年正月犯京師遣使來欲割中山太  
 原河間三鎮之地乃退師冬再入寇京師失守二年春三宮北狩  
 五月高宗即位於南京改元建炎黃潛善等復主和議用靖康誓  
 書畫河為界乃令刑部不得登極赦大下河東北兩路十月上  
 幸揚州虜分三道入寇攻陷山東陝西河南二年五月虜退三年  
 春入寇陷淮泗揚楚等州上如杭州三年虜分河間真定二府為  
 河北東西兩路平陽太原二府為河東南北兩路冬分道寇江陷  
 杭越等州上自明州航海五月虜退十月張浚及虜戰于富平不  
 利虜以劉豫僭位於大名府為號齊以舊河為界紹興元年張浚  
 退屯閬州盡失陝西地但餘階成岷鳳洮五郡及鳳翔府之和尚

原隴州之方山原而已七年虜廢劉豫九年歸我陝西河南故地  
十年虜分四道入寇劉琦敗之于順昌是秋岳飛兵至朱仙鎮距  
東京四十五里詔班師於是穎昌懷寧鄭蔡諸州皆復陷虜十二  
年再定和議割唐鄧二州歸虜以淮中流為界又割商州秦州之  
半存上津豐陽天水三邑及隴西成紀餘地棄和尚原方山原以  
大散關為界內得興州原為控扼之所十四年鄭剛中請以利州  
路分東西以興元府利閬洋巴劔大安軍七郡為東路治興元與  
階成西和文龍鳳七州為西路治興州三十一年虜亮踰盟入寇  
既而亮為其下所殺三十二年吳璘復大散關興州路得秦隴環  
原熙河蘭會洮州積石鎮戎德順軍凡十二郡金州路得商號陝  
華凡四郡獨虜以重兵拒鳳翔故大散關之兵未得進淮襄諸軍  
復行海泗唐鄧陳蔡許汝嵩壽等十州繼而旋失之但得海泗唐

鄧四州而已是歲帝內禪孝宗即位詔吳璘罷德順軍屯成並於

秦州以秉安泊璘棄軍而退隆興二年和議成割所復海泗唐鄧  
四州及商秦等地歸于虜疆界悉如紹興之舊開禧韓侂胄啓釁  
開邊致虜師渡淮侵破諸郡吳曦遂據四蜀以叛韓吳既誅和好  
如舊侵疆俱復嘉定而後金人被兵中原擾亂山東河北間有據  
土地內附者然旋得旋失故不復紀錄云九州之區域在昔顓頊  
及于陶唐分而為九其制最大顓頊制九州堯時洪水絕禹治  
並為九州按周之本制起於顓頊辨其雍州西據黑水東距西河  
疆界始於禹貢今分別地理故以為首雍州西據黑水東距西河  
黑水今張掖郡西河則龍門之河今京兆華陰馮翊扶風開陽新  
平安定彭原安化平原靈武五原寧朔洛交中部延安咸寧上郡  
銀川新秦朔方九原榆林安北天水龍西金城會寧安鄉  
臨洮和政寧塞西平武威張掖酒泉晉昌墩煌等郡地  
南至荆山北距河  
荆山在今襄陽郡南其北境至于河今河南府  
郡穎川淮陽汝陰汝南淮  
冀州唐虞之都以餘州所至則是其境  
安襄陽武當漢東等郡地

西境雍州南境豫州東境兗州皆以河為界河自今文城絳郡西  
龍門南流至華陰東過今汝郡黎陽縣東大峽山又東入于海今  
河內及郡鄴都廣平鉅鹿信都趙郡常山博陵河間文安饒陽上  
合范陽順義歸化德化為川魚陽密雲北平柳城河東絳郡  
之北境平陽高平上黨樂平陽城大寧文城西河太  
原昌化樓煩鴈門定襄安邊馬邑雲中單于等郡地  
河之間揀濟西國云東南青州東北據海西距岱郡界自泰山之東  
至于海今北海濟南淄川東萊徐州東據海北至岱南及淮山之  
淮南郡東海琅琊等郡地是梁州東據華山之陽西距黑水  
淮魯郡東海琅琊等郡地是梁州東據華山之陽西距黑水  
也今上洛漢中洋川安康房陵通川南流北海即巴蜀之地皆是  
化始寧成安符陽巴川南賓南浦閩中南充安岳盛山雲安健為  
陽安仁壽通議和議資陽南賓南浦閩中南充安岳盛山雲安健為  
平油江交川合川益昌普安巴西梓潼遂寧蜀郡德揚州北據淮  
陽濠陽唐安臨卽廬山通化越雋雲南洪源等郡地揚州北據淮  
東南距海北自淮之南東南距于海閩中以來地今廣陵淮陰鍾  
吳郡餘杭新定新安會稽餘姚臨海縉雲永嘉嘉興陽信安鄞陽  
陽之東境豫章臨川廬陵宜春南康建安長樂清源漳浦臨汀湖  
之地按禹貢物產賦職方山嶽川浸皆不及五嶺之外又按荆

州南境至衡山之陽若五嶺之南在九州封域則以嶺接宜屬荆  
州豈有捨荆而屬揚斯不然矣此則近史之誤也則嶺南之地非  
九州荆州北據山南及衡山之陽荆州在襄陽郡界南至今江陵  
夷陵巴東景陵富水安陸齊安漢陽江夏義陽淠陽之西境長沙  
巴陵衡陽零陵江陵桂陽連山邵陽武陵澧陽黔中寧夷涪川廬  
溪廬陽靈溪潭陽清江諸川其雍州西境流沙之西荆州南境五  
嶺之南所置郡縣並非九州封域之內也今辨禹貢九州并南越  
之地歷代郡國析於其中其有本非州之區域則以隣接附入云  
爾如冀州伊吾交河北庭安西梁州臨翼歸誠靜川恭化維川蓬  
山雲山

夾滌鄭氏曰州縣之設有時而更山川之形千古不易所以  
禹貢分州必以山川定經界使兗州可移而濟河之兗不能  
移使梁州可遷而華陽黑水之梁州不能遷是故禹貢為萬  
世不易之書後之為史者主於州縣故州縣移易而其書遂

廢矣

按禹九州之後(虞)分為十二州(周)職方之九州又與(禹)異  
(兩)漢為十三州置刺史以統郡歷代因之其後置郡采多  
而土宇采狹且所隸之州(隋)與(晉)異(晉)與(漢)殊於是(禹)跡  
之九州采不可復攷矣是以斷代為書不可聯屬夾深所  
謂州縣移易其書遂廢者是也獨杜氏通典以歷代郡國  
析於(禹)九州之中條理明備今從之然杜書州郡皆(唐)天  
寶以前(唐)之中世以迄于(宋)沿革多矣故今所叙州郡則  
皆以(宋)史為據推而上之以攷歷代之沿革至(冀)之(幽)朔  
雍之(銀)夏南粵之交趾(元)未嘗入(宋)職方而史所不載者  
則追攷前代之史以備其闕而於每州總論之下復各為  
一國先以春秋時諸國之可攷者分入九州次則及(秦)(漢)

(晉)(隋)(唐)(宋)所分郡縣攷其地望悉以附(禹)九州之下而(漢)  
以來各州刺史州牧所領之郡其不合(禹)九州者悉攷而  
正之如魯郡在禹跡為徐州而漢則屬豫州所領陳留郡  
在禹跡為豫州而晉則屬兗州所領之類今悉攷從

文獻通考卷之三百一十六

鄱陽 馬 端臨 貴與 著

輿地考

古冀州

禹貢曰冀州既載載始也冀州堯都故禹理州自此而始也壺

口雷首至于泰嶽壺口山在都封畧餘州所至即是其境矣

山凡有九名即歷山首陽山薄山襄山既脩太原至于岳陽今太原

井棗山中條山深猪山獨山等名是也既脩太原至于岳陽今太原

原也亦曰泰岳覃懷底績至于衡漳覃懷近河地名今河內郡也

橫流而入河在今廣平厥土惟白壤柔土曰壤恒衛既從大陸既作

郡西北肥鄉縣界也恒衛既從大陸既作

靈壽縣西山所出大陸澤鄭武云在鉅鹿北言水徙故道可以耕

作今趙郡島夷皮服夷曲曰島吾島夾右竭石入于河碣石海邊

北平郡靈龍縣也言禹夾舜以冀州南北闊大分衛水為并州燕

行此山之右入河逆山也舜以冀州南北闊大分衛水為并州燕

行此山之右入河逆山也舜以冀州南北闊大分衛水為并州燕

行此山之右入河逆山也舜以冀州南北闊大分衛水為并州燕

行此山之右入河逆山也舜以冀州南北闊大分衛水為并州燕

行此山之右入河逆山也舜以冀州南北闊大分衛水為并州燕

行此山之右入河逆山也舜以冀州南北闊大分衛水為并州燕

以北為幽州並置牧周禮職方曰河內曰冀州山曰霍藪曰楊紆

爾雅云秦有楊紆而此以為川曰漳浸曰汾潞長子縣界汾水出

今樓煩郡靜樂縣山路水其利松柏人五男三文畜宜牛羊穀宜

黍稷其地險易帝王所都亂則真安弱則真強荒則真豐故曰真

州其在天官昂畢則趙之分野漢之貢定常山中山涿郡之高陵

寄中邑文安東州成平章武河以也南至浮水繁陽內黃斥丘

趙郡博陵河間文安饒陽高平上黨樂平陽城太原定襄雲

中單于鴈門之西南境樓煩平遼西河東之東境皆定襄雲

則燕之分野漢之漁陽右北平遼西遼東上谷代郡鴈門涿郡之

安次皆其分也今上谷雁門之東北境歸化歸德瀋陽昌黎及渤海之

北平柳城馬邑安邊鴈門之東北境樓煩之北境皆定襄雲兼得

秦魏衛之交高陵以西河內化之北境且屬魏漢之秦平天下置郡

為鉅鹿北境饒陽之南境兼兗州之域博陵郡之西境鉅鹿之邯鄲

趙郡平鄉郡鉅鹿之南境是也

東境及交州之域景漁陽郡今漁陽密雲右北平今北

城之北境皆是也右北平今北

郡之東境河東今河東絳郡皆之北境平

皆是也代郡今安邊及馬邑

也太原門之南境樓煩等郡皆是也代郡今安邊及馬邑

邑之南境雁門雲中今雲中單及三川郡之北境今河

之北境皆是也漢武置十

三州此為冀州領九幽州領十并州領九古冀州西境則屬同

郡後漢並因前代為冀州曹公理郡今趙郡高邑縣表紹幽州

今范陽郡是也并州領六惠帝之後其地淪沒於劉元海石勒慕

容雋又為符堅所陷堅敗慕容垂據之後屬後魏自此分割不可

詳焉唐分置十五部此為河北道常山博陵信都趙郡鉅鹿文安

上谷北平密雲為川漁陽等郡河東道西河高平大寧昌化文城陽城

柳城歸德順義歸化等郡

二

定襄樂平鴈門樓煩兼分入都畿河內關內道唐末營平二州

陷于契丹梁初劉仁恭父子據幽燕繼而為晉王所滅晉滅梁稱

唐唐末右敬瑭叛以幽承薊檀順瀛莫蔚朔雲應新為儒武寰十

六州賂契丹資其兵伐唐為晉亡漢繼之漢亡為周劉旻據河

東周世宗伐契丹取瀛莫二州周亡宋受命太宗以太平興國四

年平劉繼元盡得河東之地宋承唐制冀州之境為河北河東兩

路其後又分河北為東西二路宣和間遣使約女真夾攻遼取石

晉所沒之地十六州遼既亡金人止以薊景檀順涿易六州二十

四縣來歸遼將張毅又以平州來降繼復為金所取靖康後冀地

盡沒于金

冀州堯都所在壇城尤廣梁州境宇雖遠而雜以山東之人性

緩尚儒仗氣任俠太行恒東而薊郡高齊國都浮巧成俗自北齊之

人多遷關內惟故巧商販及樂戶移實山西土瘠其人勤儉而河

東魏晉以降文學盛興魏豐樂侯杜君畿為河東守開置學官親

間里之間習於程法并州近狄俗尚武藝左右山河古稱重鎮寄

任之者必文武兼資焉

古冀州歷代沿革之圖

春秋時可攷者二十二國

晉 衛 邢 魏 霍 耿 北燕 邢 楊 冀 郇 尹

鼓 肥 黎 陽 共 鮮虞 赤狄 無終 山戎

秦時為郡十三

鉅鹿郡 邯鄲郡 太原郡 上黨郡 河東郡

三川郡北 鴈門郡 遼西郡 右北平郡 漁陽郡

上谷郡 代郡 雲中郡



漢時為郡國二十四縣三百七十三

恒山郡十八縣

元氏

石邑

桑中

靈壽

蒲吾

上曲陽

平棘郡

樂陽

井陘

房中

中丘

封斯

關

魏郡十八縣

魏

繁陽

元城

沙朗

內黃

清淵

鉅鹿郡二十縣

鉅鹿

臨平

廣阿

象氏

慶陶

朱子

堂陽郡

武安

下曲陽

貫

邯鄲

新市

趙國四縣

邯鄲

安鄉

襄陽

易陽

安鄉

新市

貞定國四縣

肥

襄陽

襄陽

襄陽

襄陽

襄陽

河間國四縣

樂成

侯井

南和

列人

平利

廣平國十六縣

武

南曲

曲梁

廣鄉

平利

平利

中山國十四縣

安國

北平

北平

新市

新市

新市

河內郡十八縣

沁水

共汲

武德

朝歌

山陽

河陽

信都國十七縣

武邑

觀津

扶柳

廣川

南宮

下博

太原郡二十一縣

太原

晉陽

獲人

界休

榆次

中牟

廣陽國四縣

廣陽

方城

廣武

原平

原平

原平

涿郡二十九縣

涿

容城

易

故安

南深澤

范陽

州郡

安寧

武垣

阿陵

阿陵

阿陵

高郭

新昌

新昌

新昌

新昌

新昌

新昌

新昌

新昌

新昌

新昌

新昌

新昌

新昌

新昌

新昌

新昌

新昌

新昌

新昌

新昌

新昌

新昌

新昌

新昌

新昌

新昌

新昌

新昌

新昌

新昌

新昌

新昌

新昌

新昌

新昌

新昌

新昌

新昌

新昌

新昌

新昌

新昌

新昌

新昌

新昌

新昌

新昌

新昌

新昌

新昌

新昌

新昌

新昌

新昌

新昌

新昌

新昌

新昌

新昌

新昌

新昌

新昌

新昌

新昌

新昌

新昌

新昌

新昌

新昌

新昌

新昌

新昌

新昌

新昌

新昌

新昌

新昌

新昌

新昌

新昌

新昌

新昌

新昌

新昌

新昌

新昌

新昌

新昌

新昌

新昌

新昌

上黨郡十四縣  
襄垣 長子 屯留 余吾 銅鞮 沾 溫氏  
潞 潞 潞 潞 潞 潞 潞

河東郡二十四縣  
安邑 左陽 絳 長脩 平陽 解縣 蒲坂  
絳 絳 絳 絳 絳 絳 絳

西河郡三十六縣  
中陽 蒲子 絳 長脩 平陽 解縣 蒲坂  
中陽 中陽 中陽 中陽 中陽 中陽 中陽

鴈門郡十四縣  
武州 善無 陰山 隰成 廣陽 平陸 襄陵  
武州 武州 武州 武州 武州 武州 武州

代郡十八縣  
桑乾 道人 廣昌 高折 馬城 班氏  
桑乾 桑乾 桑乾 桑乾 桑乾 桑乾 桑乾

雲中郡十一縣  
原陽 成陽 陶林 植陵 廣和 沙陵  
原陽 原陽 原陽 原陽 原陽 原陽 原陽

定襄郡十二縣  
成樂 安陶 武都 武要 襄陰 武寧  
成樂 成樂 成樂 成樂 成樂 成樂 成樂

上谷郡十五縣  
夷陽 泉上 昌平 軍都 居庸 復隆  
夷陽 夷陽 夷陽 夷陽 夷陽 夷陽 夷陽

漁陽郡十二縣  
安樂 孤奴 路平 雍奴 白檀 平谷  
安樂 安樂 安樂 安樂 安樂 安樂 安樂

右北平郡十六縣  
驪成 十剛 無終 石城 延陵 俊彘  
驪成 驪成 驪成 驪成 驪成 驪成 驪成

遼西郡十四縣  
且慮 海陽 新寧 柳城 令支 肥如  
且慮 且慮 且慮 且慮 且慮 且慮 且慮

晉時為郡國二十九縣一百九十五  
信都 下博 武邑 武遂 經 中丘  
信都 信都 信都 信都 信都 信都 信都

安平國八縣  
觀津 扶柳 廣宗 武遂 經 中丘  
觀津 觀津 觀津 觀津 觀津 觀津 觀津

趙國九縣  
柏人 元氏 平鄉 鄒平 棘 高邑 中丘  
柏人 柏人 柏人 柏人 柏人 柏人 柏人

鉅鹿國二縣  
鉅鹿 鹿陶  
鉅鹿 鉅鹿 鉅鹿 鉅鹿 鉅鹿 鉅鹿 鉅鹿

卷之五十五  
五

章武國四縣

東平郡 章武 文安

頓丘郡四縣

頓丘 繁陽

魏郡八縣

魏郡 繁陽 黎陽

汲郡六縣

汲郡 黎陽

河內郡九縣

河內郡 黎陽 平阜 河陽

博陵國四縣

博陵國 平阜 河陽

常山郡八縣

常山郡 平阜 河陽

河間國六縣

河間國 平阜 河陽

中山國八縣

中山國 平阜 河陽

樂平郡五縣

樂平郡 平阜 河陽

太原國十三縣

太原國 平阜 河陽

上黨郡十縣

上黨郡 平阜 河陽

廣平郡十五縣

廣平郡 平阜 河陽

河東郡九縣

河東郡 平阜 河陽

高陽國四縣

高陽國 平阜 河陽

平陽郡十二縣

平陽郡 平阜 河陽

鴈門郡八縣

鴈門郡 平阜 河陽

西河國四縣

西河國 平阜 河陽

代郡四縣

代郡 平阜 河陽

新興郡五縣

新興郡 平阜 河陽

范陽國八縣

范陽國 平阜 河陽

北平郡四縣

北平郡 平阜 河陽

文安郡

文安郡 平阜 河陽

燕國十縣

薊 薊 薊 薊 薊 薊 薊 薊 薊 薊

安次 安國 安鹿

昌平 軍都 廣陽 瓜奴

廣寧郡三縣

下洛 陽樂 肥如

遼西郡三縣

上谷郡二縣

居庸 居庸

隋時為郡三十縣二百丹七

常山郡八縣

九門 行唐 石邑 靈壽

長平郡六縣

丹川 高平 陵川 成安 泉

魏郡十一縣

安陽 滏陽 臨漳 林慮 臨淇 堯城

汲郡八縣

內黃 湯陰 臨漳 黎陽 臨淇 堯城

文城郡四縣

吉昌 文城 襄陵 襄陽

臨分郡七縣

臨邑 襄陵 襄陽 襄陽 襄陽 襄陽 襄陽

龍泉郡五縣

石邑 襄陵 襄陽 襄陽 襄陽

西河郡六縣

平遙 靈石 綿上 定胡

離石郡五縣

離石 靈石 綿上 定胡

鴈門郡五縣

鴈門 繁峙 靈石 綿上 定胡

馬邑郡四縣

善陽 神武 繁峙 靈石

樓煩郡三縣

靜樂 神武 繁峙

定襄郡一縣

大和 神武

太原郡十五縣

晉陽 榆次 交城 汾陽 文水 祁山

襄國郡七縣

龍岡 南和 平鄉 沙河

武安郡八縣

肥鄉 清漳 平恩 芮城

河東郡十縣

洛水 武安 肥鄉 清漳 平恩 芮城

絳郡八縣

正平 絳 絳 絳 絳 絳 絳 絳

文獻卷三百十六

安樂郡二縣

燕雲

博陵郡十縣

鮮虞

河內郡十縣

河內

河間郡十三縣

河間

鄆

信都郡十二縣

長樂

趙郡十一縣

南宮

上黨郡十縣

大陸

涿郡九縣

藁城

上谷郡六縣

易

遼西郡一縣

柳城

北平郡一縣

盧龍

漁陽郡一縣

無終

唐時為州四十三縣二百二十一

條下此不見各州

恒州九縣

相州十一縣

邢州九縣

定州十一縣

懷州五縣

磁州三縣

深州四縣

瀛州六縣

莫州六縣

冀州九縣

趙州九縣

并州十三縣

潞州十縣

晉州九縣

代州五縣

絳州七縣

蒲州八縣

澤州六縣

汾州五縣

忻州二縣

隰州六縣

慈州五縣

儀州四縣

憲州三縣

嵐州四縣

沁州三縣

營州一縣

平州三縣

檀州二縣

薊州三縣

幽州十一縣

涿州五縣

順州三縣

媯州二縣

蔚州三縣

朔州二縣

雲州一縣

易州六縣

應州二縣

新州二縣

儒州一縣

武州一縣

單于大都護府一縣

宋時為州四十七縣一百七十四

條下此不見各州

宋時為州四十七縣一百七十四

條下此不見各州

也考

真定府九縣 相州六縣 邢州八縣 定州八縣 懷州五縣

磁州四縣 深州五縣 瀛州四縣 雄州二縣 霸州三縣

冀州四縣 祁州三縣 冀州七縣 趙州七縣 保州一縣

安肅軍一縣 廣信軍一縣 乾寧軍一縣 順安軍一縣 永定軍一縣

信安軍一縣 保定軍一縣 承天軍一縣 太原府十縣 潞州八縣

晉州十縣 代州四縣 絳州七縣 河中府五縣 解州三縣

慶成軍一縣 澤州六縣 汾州五縣 忻州二縣 隰州六縣

慈州三縣 遼州四縣 憲州一縣 嵐州三縣 威勝軍四縣

平定軍二縣 寧化軍一縣 岢嵐軍一縣 火山軍一縣 保德軍一縣

大通監一縣 永利監一縣

真定府 春秋時鮮虞國之地 左傳晉伐鮮虞 戰國時屬趙 趙恒之

山邑秦屬鉅鹿郡 漢高祖置恒山郡 後避文帝諱改曰常山郡 亦

屬真定國 後漢屬常山國 晉復為常山郡 後魏因之 後周置恒州

領常山郡 隋初郡廢 煬帝初州廢 復置常山郡 唐乾元中復為恒

州 或為常山郡 天寶中改為平山郡 元和 中改為鎮州 又為成德

軍節度 屬河北道 宋領縣九 藁城 鹿泉 井陘 靈壽 九門

後唐為北都 真定府 俄罷都 為成德軍 晉改為常州 順國軍 漢復

為成德軍 真定府 後以趙州之元氏 欒城 二縣來屬 宋開寶間廢

九門 石邑 二縣 端拱初 以鼓城 隸祁州 淳化初 以東鹿 隸深州 慶

曆八年 置真定府 路安撫使 統真定 磁 相 邢 趙 洛 六州 宋祖宗時

以河北為天下根本 以真定為河北根本 所以扼賊之衝 為國門

戶 當時募集鄉兵 大修武備 有河漕 以豐邊 用有商賈 以集芻粟

三關 置方田 水耨 胡騎 既有限 隔又屯重兵 與定州 相犄角 捍禦

實為重鎮 靖康末 陷於金 貢羅領縣九 治真定 真定 漢縣有

灤水 藁城 隋周復 獲鹿 唐縣有 井陘 漢縣 趙謂山者曰

井陘 唐縣有 獲鹿 平山 八年復治 靈壽 本中山國之郡 漢縣 衛水在西北 有二寨

平山 唐縣有 十五 靈壽 本中山國之郡 漢縣 衛水在西北 有二寨

元氏 漢縣 常山郡 故城光武 樂城 漢縣 有武

相州 殷王河亶甲居相 即其地也 春秋時屬晉 戰國時屬魏 後

屬趙 秦為邯鄲郡地 兩漢為魏郡 魏武王建都於此 魏郡在 晉亦

為魏郡 後趙石虎前燕慕容皝並都之 鄴 後魏道武置相州 取

河亶甲居相之義 東魏靜帝初遷都于此 改置魏尹 及置司州 牧

北齊又都焉 改為清都 郡置尹 後周置相州 及魏郡 治安陽 城 隋

初郡廢 煬帝初州廢 復置魏郡 自北齊之滅 衣冠士人多遷關內

唯伎巧商販及樂戶移實郡郭 由是人情險詖 至今好訟 唐為相

州 或為鄴郡 屬河北道 宋領縣十一 安陽 堯城 成安 滏水 內黃

後以內黃城安洹水三縣屬大名府 宋因之 靖康二年陷於金

貢暗花牡丹花紗知母胡粉綉領縣六 治安陽 安陽 即紂都之

銅爵臺西 鄴 漢縣 東魏比齊 所都有漳水 柴陌橋西門 湯陰

河洹水 鄴 漢縣 東魏比齊 所都有漳水 柴陌橋西門 湯陰

古美里城 文王被囚之所 漢湯陰縣 有 永定 唐縣 梁改長 臨

漳 西門 豹為令 造十二渠 林慮 後魏縣 有陰慮

邢州 古祖乙遷于邢 即此地 亦邢國也 春秋時衛滅邢 魯僖公

時晉伐衛 取邢 其地遂屬晉 七國時屬趙 秦為鉅鹿邯鄲二郡地

項羽分趙立張耳為常山王 居信都 更名信都 曰襄國 即其地也

漢屬鉅鹿常山二郡 及趙廣平二國地 後漢因之 晉為鉅鹿趙二

國 石勒都於此 險形勝之國 可都之 後魏為鉅鹿郡 隋置邢州 煬

帝初置襄國郡 唐為邢州 或為鉅鹿郡 屬河北道 宋領縣九 龍岡

文獻卷三百一十一

水經

卷一百一十一

十一

南和 平鄉 鉅鹿 青山  
沙河 內黃 任 梁為保又軍節度後唐改安國軍

宋因之宣和初陞為信德府建炎二年陷於金 貢綰白磁盞解玉

砂嶺縣八治龍岡 龍岡 即秦信都縣隋初改名縣北有夷儀嶺

和初改 沙河 南和 漢縣後周 任 漢張縣地唐縣有任水

入南和元 平鄉 古大鹿之野有沙丘之臺紂所築即始皇死處

鉅鹿 漢南樂縣隋為 堯山 唐縣有沙水熙寧初省 內丘 有鵝

定州 帝堯始封唐國之地戰國初為中山國後為魏所并後又

屬趙秦為上谷鉅鹿二郡之地漢高帝置中山郡 有山故曰中山

景帝改為中山國後漢因之晉亦不改後燕慕容垂移都於此中

帝改為定州後周置總管府領鮮虞郡隋初郡廢煬帝初置博陵

郡後改為高陽郡唐為定州或為博陵郡又為義武軍節度屬河

北宋領縣十一 安喜 義豐 北平 鼓城 深澤 恒陽 後周

以深州博野屬宋建隆初以易州北平屬太平興國初改定武軍

雍熙間以博野置寧邊軍景德初以蒲陰置祁州以祁州無極來

屬慶曆八年始置定州路安撫使統定保深祁廣信安肅順安永

寧八州軍政和三年陞為中山府建炎初金人分兵據兩河唯中

山慶源保莫邢洛真磁絳相州皆能堅守中山自靖康末受圍至

建炎二年三月凡三歲糧竭人困始陷 貢羅大花綾領縣八治

安喜 安喜 古中山 鮮虞地 漢重奴縣有盧水水 無極 漢舊

曲陽 漢縣有北岳恒 恆邑 唐 望都 唐縣堯始封於此有堯母

人為縣 唐 新樂 春秋鮮虞國 北平 漢縣慶曆二年

軍使隸州

卷三十一



懷州 禹貢覃懷之地太行山在焉周為畿內及衛邦雍三國

于春秋時又屬晉左傳襄王賜文公陽樊原攢茆之田晉於是

始啓南陽注云晉山之南河又云武王克商蘇忿生以温為司

寇其田有價懷是也謂徒戰國時為魏衛二國之境秦始皇滅衛

其君角徙居野王阻其山保之胡亥發角為庶人以其地屬三川

郡項羽立司馬卬為殷王王河內漢高帝初為殷國尋更名河內

郡後漢因之晉為河內及二郡地後魏置懷州兼置河內郡隋初

郡廢而懷州如故煬帝初州廢復置河內郡唐因之亦為東畿內

之郡屬河北道宋領縣五同為河內郡團練俄為防禦建炎後陷

於金金隸河東南路貢牛膝皂角縣五治河內河內隋縣有

武德周蘇忿生之邑唐縣熙寧開脩武商寧邑漢

武德周蘇忿生之邑唐縣熙寧開獲嘉漢武帝幸縣武

衛州 殷之舊都周既滅殷以殷餘人封康叔為衛君居河淇之

間故商墟也其後衛為翟人所滅齊桓更封衛於河南楚丘而河

內殷墟復屬於晉戰國時屬衛秦并天下為東郡三川二郡之地

二漢為河內魏二郡地魏置朝歌郡晉改置汲郡後魏亦為汲郡

東郡置義州後周為衛州又分置脩武郡隋初郡廢煬帝初州廢

復為汲河內二郡地唐為汲郡屬河北道宋領縣五共城貢綿

黎陽 晉以黎陽隸滑州宋為汲郡防禦靖康後陷於金

緡領縣四治汲即牧野之地紂都近新鄉隋縣熙寧開廢

衛隋縣有蘇門山鹿臺精丘酒池射頭共城古共伯國隋

磁州 本相州洛州之地唐武德元年以相州之滏陽臨水成交

置貞觀元年州廢還其縣相州永泰元年復以相州之滏陽洛州

唐復名磁州宋為滏陽郡防禦建炎後陷於金貢磁石領縣四

治滏陽後周縣有鼓山漳水滏水佛圖奩墓武安漢縣有四邯鄲戰國

所都漢縣有趙昭德唐昭義縣熙寧中

洛州禹貢覃懷底績至于衡漳南北鄉縣界春秋時亦狄之地

晉荀林大敗赤狄于曲梁即此其後屬晉七國時趙所都秦屬邯鄲郡漢初置廣

平國武帝改為平于國宣帝復為廣平後漢省入鉅鹿郡後為魏

郡之西部魏改為廣平郡晉後魏因之後周置洛州隋置武安郡

唐初劉黑闥都之剋平置洛州或為廣平郡屬河北道宋同領縣六

宋為廣平郡防禦隋別設客位北公孫北程嬰靖康後陷于

金貢納領縣六治永年永年漢曲梁縣隋雞澤縣唐縣有

曲周漢縣有紂延橋倉熙寧間平恩漢肥鄉隋縣有刻人

臨洛漢縣熙寧間省為鎮入永年元祐初復

深州 戰國時屬趙秦為上谷鉅鹿二郡地漢為涿州地後漢屬

安平國桓帝以後為博陵郡晉為博陵國後魏為郡北齊同隋廢

郡置深州煬帝初州廢以其地分入博陵河間二郡唐復置深州

或為饒陽郡屬河北道宋同領縣四饒陽安平周以博野屬定州

以冀州武強來屬宋雍熙四年廢陸澤淳化初以貞定府東鹿來

屬至道初以樂壽隸瀛州為饒陽郡防禦靖康後陷於金貢綃

領縣五治靜安 靜安有衛漳水大陸澤漢下博縣

安平漢縣有沙東鹿唐饒陽漢舊縣有燕武強唐縣

瀛州 春秋時屬晉七國時屬趙秦上谷郡之地漢屬涿郡後漢

為河間國晉因之後魏為河間郡隋初廢郡置瀛州煬帝初州廢

復為河間郡唐因之屬河北道宋同領縣六高陽樂壽博野東城晉

平舒

東城

平舒

東城

平舒

東城

平舒

東城

平舒

東城

平舒

東城

平舒

東城

平舒

高祖以賂契丹周世宗復取之以大城屬霸州宋至道三年以高

陽隸順安軍以新州樂壽來屬為瀛海軍節度使舊名關南慶曆

八年始置高陽關路安撫使統瀛莫雄具莫滄永靜保定乾寧信

安一十州大觀二年陞為河間府建炎初陷於金金人以交河鎮

肅寧寨增為二縣貢絹領縣四治河間漢州鄉縣武帝得

改今名雍熙中於樂壽漢樂城縣有徒駭河旁淵漢又曰中

景城隋縣有平虜寨熙寧東城後魏置東州隋為縣熙寧間

雄州本唐涿州瓦橋關在易水之東當九河之末其地控扼幽

薊晉陷契丹周克復建為州置歸義縣以易州容城來屬自周世

宗以來西河之地置三關霸州益津關雄州瓦橋關瀛州高陽關

分置重兵與貞定府定州相犄角政和三年賜郡名曰易陽為易

陽郡防禦屬河北道靖康後沒于金貢納領縣二治歸信歸

霸州本唐幽州永清縣地後置益津關晉陷契丹周復以其地

置霸州以莫州之文安瀛州之大城來屬古上谷郡地瀕海皆斥

鹵沮洳東北近三百里野無所掠非入寇之徑何承矩曰自陶河

至泥姑口屈曲九百里天設險阻負地利也講習水戰之具大為

要害宋政和間為永清防禦屬河北道靖康間陷於金金人屬中

都大興府路以信安軍為縣來屬貢絹領縣三治永清永清

唐文安置八寨大城魏平舒縣周改

莫州其地本屬瀛州唐景雲二年分瀛州置鄭州開元十三年

改為莫州其後或為文安郡屬河北道宋領縣六鄭長豐文安任立

清苑唐晉初陷契丹周世宗復取之以文安屬霸州後又廢宋太

平興國間以清遠置保州政和間為文安郡防禦其地外捍海道

如易水之在鄭澤沈之在任安文安所謂九十九淀不可具名舊也萬人以護塘泊且多立城寨以守之靖康初陷于金 貢綿領

縣三治莫 莫漢縣有易水冠水 任丘唐縣有高陽 長豐唐

熙寧間省為鎮

祁州 本唐定州地分建祁州宋端拱初以鎮州鼓城來屬景德

初移治於定州蒲陰以無極隸定州為蒲陰郡團練屬河北道靖

康陷於金紹興初金遷其民以其城為元帥府九年復十年金人

舉國中之兵集此 貢花純領縣三治蒲陰 蒲陰唐義封縣大

有塘河 鼓城春秋鼓子 深澤唐縣熙寧間省為鎮

冀州 古冀兖二州之域禹導河自大壘山北過澤水至于大陸

入當郡南宮縣界及東北入信都縣界水經云澤故瀆又東北經

辟陽亭北又經信都城東北入澤瀆按辟陽亭在今那理東南三

十五里今縣乃漢信都城則那理東 春秋時晉地戰國時屬

趙秦為鉅鹿郡地漢高祖置為信都國景帝以為廣川國宣帝後

為信都國後漢明帝更名樂成國安帝更名安平國漢末兼置冀

州領郡國九 晉亦然後魏為長樂郡兼置冀州北齊後周皆因之

隋初郡廢而冀州如故煬帝初州廢復置信都郡唐為冀州龍朔

二年改為魏州咸亨三年復舊或為信都郡屬河北道宋領縣九

信都南宮 武強 下博 阜城 晉以堂陽屬真定府周以武

強隸深州以堂陽還屬宋淳化初以阜城屬永靜軍宣和間為安

武軍節度建炎二年陷于金 貢綸領縣七治信都 信都唐縣

盧 南宮 漢舊縣上有泮水結瀆濁漳河 齊漢縣有 堂陽隋

晉改蒲澤漢復 棗強 漢縣有 衡水隋縣有 武邑隋縣有

趙州 春秋時晉地戰國時屬趙秦為邯鄲鉅鹿二郡地後漢屬

常山國鉅鹿郡地兼置冀州領郡國九 晉為趙國亦置冀州郡領

郡今高邑縣

郡領

郡領

郡領

郡領

國十三 後魏為趙郡 明帝兼置殷州為趙州郡仍舊 隋改置樂州

治房子 煬帝改為趙州尋復為趙郡 唐為趙州或為趙郡屬河北道 宋領

縣九 平棘 寧晉 元氏 欒城 高邑 後以元氏欒城二縣隸

真定府 宋為慶源軍節度宣和初陞為慶源府 靖康後陷于金 金

偽為沃州 貢綿綃領縣七 治平棘 平棘 漢縣有汶 寧晉 唐

有嬰 高邑 漢鄆縣光武即位之 相鄉 隋縣有鄆 臨城

唐縣有敦 贊皇 隋縣有贊皇山四望 陰平 唐昭慶縣開寶

澤隋圖經云大陸大鹿大阿一澤異名又按爾雅云四 無山阜 贊皇 平地 杜佑李下甫以邢趙深三州為大陸

保州 本唐莫州清遠縣其地 漢為樂鄉 漢高祖封樂毅後樂臣

叔于此 宋初置保安軍太平興國間建為州屬河北道 政和間名

清苑郡自州之西皆無塘水惟黃植林木以限胡騎 靖康後陷于

金 金偽隸中都大興府 路置蒲城縣 貢綃領縣一 保安 後魏

安肅軍 本唐易州遂城縣地 後唐置宥戎鎮 周為梁門口寨 宋

太平興國六年建為靜戎軍 析易州遂城縣三鄉置靜戎縣 隸焉

景德元年并縣改屬河北道 國初以梁門遂城二縣為安肅保信

軍所謂銅梁門鐵遂城者也 自童貫蔡攸既得燕山謂安肅保信

在內地皆廢為縣 移軍營發樓櫓宣和末始詔復為軍而 金 寇已

大入遂陷 金 隸中都大興府 路 貢素純領縣一 安肅 中有易

廣信軍 本唐易州遂城縣 宋太平興國六年以其地建威靈軍

景德元年改屬河北道 靖康後陷于 金 金為遂州 隸中都大興府

路 貢紬栗子領縣一 遂城 隋縣有遂城 山徐河鮑河

永定軍 本唐定州博野縣 宋雍熙間建為寧邊軍 景德元年改

屬河北道 宣和七年廢為博野縣 靖康後陷于 金 金人為蘇州

貢紬領縣一 博野後魏縣有

乾寧軍 本唐幽州盧臺軍之地石晉陷虜同平三關置永安縣

屬涪州宋太平興國七年置軍改縣曰乾寧隸馬屬河北道大觀

二年升為清州賜郡名曰乾寧靖康後陷于金 貢紬領縣一

乾寧周縣有

順安軍 本唐瀛州高陽縣地宋太平興國七年因故唐興縣置

唐興寨淳化中建為軍至道三年以瀛州高陽來屬屬河北路靖

康後陷于金金人為安州隸中都大興路置葛城縣 貢紬領縣

一 高陽漢縣淳化中開易河引水東注至海宋西三百餘

信安軍 本霸州海口寨太平興國六年建破虜軍景德二年改

有鴈頭口黎陽渦喜駝口鹿角周河口曰家狼城口七寨屬河北

道靖康後陷于金 保定軍 本涿州新鎮太平興國六年建平戎軍景德元年改屬

河北道靖康後陷于金

承天軍 本鎮州娘子關建隆元年為軍仍隸鎮州河北道靖康

後陷于金

并州 古之并州蓋舜分冀州為之置十二牧則其一也以其地

在兩谷之間故為并州亦曰在衛水常水之間常水在今博陵郡

註已具周禮職方曰正北曰并州其山曰常藪曰昭餘昭餘在今博陵郡

郡常陽縣界昭餘在川曰零池嘔夷嘔夷在今博陵郡

今西河郡介休縣界呼也音沱 寢曰涑易涑水在今安邊郡其利布帛

人二男三文畜宜五擾牛馬羊穀宜五種秦并天下為太原郡漢

武帝置十三州此為并州領郡九兼得雍州之域今上都以後漢

並因之理於晉靈帝時羗胡大擾定襄雲中等郡並流徙分散獻

帝時省入冀州魏文帝復置并州自陞嶺以北並棄之今馬門郡

地悉至晉亦置并州領郡國六惠帝時并州之地盡為劉元海所

有其後劉曜徙都長安自平陽今平陽縣以東地盡入石勒及符堅姚

興赫連勃並於河東郡置并州姚興又分河東為并冀二州及後

魏以後分坼不可詳也今之并州為太原府古唐國也昔帝堯為唐侯

所封之國按今博陵郡界有堯城為堯始封及夏禹所都之地

或為今太原或在今平陽或在今河亦高辛氏子實沉及金天氏

子臺駘之所居焉左傳曰帝遷高辛氏子實沉於大夏主參金天

晉陽也周成王又封弟太叔虞於此成王滅唐而封太叔

改為晉侯唐有晉水中國曰太原夷狄曰大鹵晉荀吳敗狄于大

也晉大鹵太原大夏夏靈晉陽六名其實一也春秋時為晉國後

為趙邑智伯與韓魏國晉陽歲餘晉滅屬趙秦置太原郡二漢因

之兼置并州領郡九並於此曹公圍袁尚於鄴時表絕外甥高幹

大河之固北有強胡速迎魏改為太原國并州仍舊晉因之領郡

理於後魏為太原郡兼置并州北齊後周皆因之隋初發郡置并

州又改為太原郡唐為并州高祖匡隋室起義兵於長壽元年置

北都後復為并州開元十一年改為太原府天寶元年加號為北

京屬河東道宋又為河東節度領縣十三太原晉陽清源

太谷祈榆次孟後唐為西京又為北京周太祖即位

劉晏據河東稱帝都其地宋太平興國四年平劉繼元降為繁州

軍事毀其城移治於榆次縣又廢太原縣以平定樂平二縣屬平

定軍交城屬大遼監七年移治唐明鎮寶元二年以大通監交城

縣隸州嘉祐四年復為太原府河東節度使領河東路經畧安撫

使大觀元年陞大都督府劉安世曰河東晉地也昔高辛氏遷閼

文獻卷三十一

地理考

十七

伯於商立主參今應天是也遷實況於大夏主商今太原是也且  
 參商不相能久矣物不兩大故國初但曰并州不加府號有深意  
 也又本朝下河東在戊寅三年重午日實火土旺日此參水神所  
 忌故克之時宋受命已十九年矣而晉始服且太祖太宗嘗親征  
 而得太原正以其地控扼二虜下瞰長安纔數百里棄太原則長  
 安京城不可都矣靖康元年五月李綱為宣撫使督諸軍救太原  
 九月九日晉之地屬本朝纔一百四十九年郡城故老傳晉并州  
 刺史劉琨所築其中又有三城一曰大明城董安于所築又一城  
 東魏靜帝置晉陽宮於此隋更名新城又一城開皇十六年築今  
 名倉城 貢大銅鑑甘草人參礬石領縣十治陽曲 陽曲 陽曲  
 水羊腸坂黃河千里之曲此當 太谷 隋縣有將谷 榆次 晉秋  
 其陽有 天門關赤塔關及二寨 交城 有少陽山 沁水 沁水  
 魏榆之 壽陽 晉舊 孟 古仇猶國 交城 山汾水 沁水  
 文水 漢大陵縣有 祁 晉大夫祁奚之邑 清源 隋縣有 平晉

潞州 春秋時初為黎國後狄人奪其地 晉伯宗數狄罪 赤狄潞  
 子嬰兒為晉所滅其地盡屬焉戰國初為韓之別都以遠韓近趙  
 後卒降趙秦置上黨郡上黨者言其地極高與天為黨漢魏晉後  
 魏不改後周置潞州隋置韓州煬帝初復置上黨郡唐為潞州或  
 為上黨郡後以為大都督府昭義軍節度屬河東道宋領縣十

上黨 長子屯留 路城 壺關 梁改正義軍後唐改安義軍  
 襄垣 銅鞮 武鄉 黎城 沁 改正義軍後唐改安義軍  
 俄復為昭義軍宋太平興國初改昭德軍二年以銅鞮武鄉二縣

屬威勝軍後領河東路兵馬鈐轄兼提舉澤絳州威勝軍屯駐  
 泊本城兵馬巡檢事建中靖國初陞為隆德府靖康後陷于金

貢人參蜜墨領縣八治上黨 上黨 隋縣有太行羊頭山藍水雞  
 鳴水濁漳清東時兩河之民



太行 長子 周史辛甲所封之地隋縣有鹿谷 潞城 古潞子

縣 屯留 漢縣有三 壺關 漢縣以山形似壺置 襄垣 趙襄

銅鞮 水黎城古黎侯國隋縣有 沁 春秋時侯 晉州 古堯舜之都所謂平陽也春秋時屬晉戰國屬魏秦為河

東郡地 二漢因之魏分置平陽郡晉因之劉淵稱漢僭位建都于

此後魏為平陽郡兼置唐州後改為晉州置總管府東魏北齊皆

為重鎮隋初改平陽為平河郡尋廢煬帝初置臨汾郡唐為晉州

或為平陽郡屬河東道 宋領縣九 臨汾 洪洞 襄陵 趙城

異氏 梁為定昌軍節度後唐改建雄軍宋太平興國六年廢沁州

以和川來屬為建雄軍節度政和六年陞為平陽府靖康後陷于

金 金隸河東南路文公朱熹曰太行山之極高處平陽晉州蒲坂

山之盡頭堯舜所都也其地硤瘠人民朴陋儉嗇惟堯舜能都之

後世泰侈不能都矣 貢蜜蠟燭領縣十治臨汾 臨汾 漢平陽

射山又有故堯城縣 洪洞 晉大夫羊舌肸邑 襄陵 晉襄公之

襄子墓二寨 神山 唐霍邑漢魏縣周人流寓王于此有霍

謂岳陽有 趙城 古造父之邑有姑射山女媧墓政和二年

沁水隋縣 趙氏封始之地又四面阻險升為慶源

後魏置郡隋為 異氏 後魏縣有 岳陽 隋為千畝之戰即此也

後改 和川 隋縣

代州 古唐國之地春秋時晉有之及王卿分晉其地屬趙 趙襄

代王而 趙武靈王破樓煩而置雲中鴈門代郡後北境屬燕秦為

太原鴈門二郡之境漢魏晉因之後魏置梁城繁峙二郡後周置

肆州隋文帝時為代州煬帝初州廢置鴈門郡唐為代州或為鴈

門郡 郡城後魏所置郡南三 屬河東道 宋領縣五 鴈門 唐林

宋景德二年省唐林縣以郡為鴈門郡防禦其地三面臨邊白

亭

亭

亭

亭

亭

古匈奴入寇之路最要害與忻州相應後置十三砦守之靖康

後陷于金金隸河東北路 貢麝香青碌領縣四治鴈門 鴈門

漢黃武縣有夏室山趙襄子殺代王 五臺 隋縣有五臺山 之也又有龍泉水參合波東陘關 石門關 繁峙 隋縣其城三面枕瀾東接峻

絳州 春秋時為晉國即故絳興新田之都也戰國時地屬魏秦

屬河東郡秦末其地屬魏豹漢定魏地還屬河東郡後漢因之魏

晉屬河東平陽二郡地後魏置東雍州其龍門萬泉西魏同以

為重鎮未幾改曰絳州兼置正平郡隋初郡廢煬帝初廢州復置

絳郡唐為絳州或為絳郡屬河東道宋領縣七同後唐以河中府

稷山來屬宋為絳郡防禦 貢防風蠟燭墨領縣七治正平 正

平隋縣有汾水會水 龍谷水晉麋初官 曲沃 春秋時晉所都斷田之地 有 太平

後魏縣有 翼城 春秋晉翼邑 隋 稷山 隋縣有五臺城為後周

絳 春秋晉武公自曲沃徙此 垣 隋縣有古皋洛城即周

十里有邵原廟與古棠木西 魏於此置召即以備東魏

河中府 唐虞所都蒲坂地春秋時地屬魏晉獻公滅魏以封大

夫畢萬萬畢公高之後 魏驪祖父也畢萬之後十代至文公列為諸侯與韓趙

三分晉地屬魏至惠王以安邑近秦乃徙都大梁秦為河東郡歷

兩漢不改博物志云有山澤近蓋沃土之人不才 魏晉亦然後魏

以為河東郡兼置雍州及屬秦州後周改為蒲州亦兼置河東郡

隋初郡廢煬帝初州廢復置河東郡唐初為蒲州開元九年置中

都改為河中府尋罷如舊乾元元年復為府為河中節度屬河東

道領縣八同後漢以聞喜安邑解三縣屬解州宋改護國軍節度

大中祥符四年以寶鼎為慶成軍又以府兼提舉解州慶成軍兵

馬巡檢事屬陝西路建炎元年没于金金屬河東南路 貢五味

子龍骨領縣八治河東

河東

漢蒲坂縣春秋秦晉戰于河曲即其地有蒲津關後魏大統四年造

浮橋九年築城為防唐開元十二年兩岸開東西門各造鐵牛四鐵人四其牛下並鐵柱連腹入地丈餘并前後鐵柱十六為泊水今有舜廟在焉其廟周宇文護所造又有雷首山夷

齊居其陽所謂首陽山也

猗氏

舊漢縣猗氏所居古鄆國也

安邑

堯舜舊都今縣西有焉條陌湯與解有鹽池及紫泉監

虞鄉

漢縣地後於虞鄉城置縣

武德初分芮城縣置

解州 五代漢以河中府解縣置州又以安邑聞喜二縣來屬宋

為防禦郡屬陝西永興軍路其地即夏桀鳴條之野有沃鹽之利

建炎以來州民邵興力戰終不能守遂沒於金金隸河東南路又

割陝之平陸夏芮城三縣來隸 貢鹽花領縣三治解詳見河

慶成軍 本河中府寶鼎縣大中祥符四年建為軍隸河中府七

年直屬京師領縣一 滎河詳見河中府

慈州 春秋時晉之屈邑獻公子夷吾所居禹貢壺口之山在焉戰國時

為魏地秦及二漢屬河東郡魏晉屬平陽郡東魏置定陽郡及南

汾州北齊改南汾州為西汾州後周改為汾州隋初郡廢置耿州

居耿後復為汾州煬帝初州廢置文成郡唐為慈州或為文成郡

屬河東道宋領縣五吉昌 吉寧 呂香周廢作城呂香二縣宋

為團練州熙寧五年廢州以吉鄉隸隰州即縣治置吉鄉軍使仍

省文城為鎮隸焉又以鄉寧隸晉州襄陵縣元祐元年復吉鄉軍

為慈州靖康後陷於金金為耿州尋又改為吉州 貢柴胡領縣

三治言鄉 吉鄉漢北屈縣左傳屈產之乘文城有孟門山與

門之上古龍門禹鄉寧後魏昌寧隰州 春秋時晉之蒲城也七國時屬魏秦二漢為河東郡地魏

所鑿漢北屈縣

晉屬平陽郡後魏北齊為沁州後周置沁州及龍泉郡隋初郡廢

後復置西汾州尋又改為隰州煬帝初州廢置龍泉郡唐為隰州

或為大寧郡屬河東道同領縣六同宋為團練熙寧五年廢慈州

以吉鄉縣隸州即縣治置吉鄉軍使仍省文城縣為鎮隸焉元祐

元年復慈州十年以州之上平永寧兩關俯逼西界以州為次邊

靖康沒于金金隸河東南路貢蜜蠟領縣六治隰川隰川漢

子縣春秋時蒲蒲後周縣有五鹿溫泉唐縣有湯泉求和

隋縣有索陀石樓隋縣有百井谷大寧唐北原

忻州戰國時屬趙秦為太原郡地二漢因之後魏置肆州後周

徙肆州於鴈門郡隋初置新興郡及雲州後改新興郡為忻州

口為煬帝初廢雲州及忻州以其地屬樓煩定襄二郡唐復分置

忻州以忻川水為名或為定襄郡今馬邑郡地屬河東路隰

隰二同宋為團練靖康後沒于金金隸河東北路貢解玉砂隰

領縣二治秀容秀容隰縣有雲母山忻川水藍水肆定襄漢

曲縣唐改有石嶺關甚險固

汾州春秋時晉地六國時屬趙秦屬太原郡二漢屬太原河西

二郡地魏因之晉屬太原郡西河國地後魏又為西河郡兼置汾

州北齊置南朔州後周改曰介州隋置西河郡唐為汾州或為西

河郡屬河東道領縣五溫城平遙介休宋因之靖康後沒于

金金隸河北東路貢土絕石膏領縣五治西河西河唐縣有

汾中陽唐有義縣宋平遙後魏縣有鹿介休漢縣有雀鼠

洞靈石隋縣東南有高壁嶺汾水關皆固險之處

澤州春秋時屬晉後屬韓其後屬趙至秦破趙於長平坑卒四

十萬即此地也秦為上黨郡地漢為河東上黨二郡地後漢因之

文獻卷三百一

輿地考

十三

魏晉亦同後魏以其地置建州及高郡長平安平三郡北齊亦為

延州及置平陽高都二郡後周併二郡為高平郡隋初郡廢置澤

州漢澤州為名湯帝初州廢置長平郡唐為澤州或為高平郡屬河東道

同領縣六同宋因之禹貢底柱析城至于王屋太行皆在州境是

全有太行之險固靖康後沒于金隸河北東路貢白石炭禹

餘糧人參領縣六治晉城晉城唐縣有太行山丹水白天天并關高平漢汝

西北有法谷水故名有頭顯山秦白起阮植陽城漢汝澤縣有

卒築臺於壘中因山為臺故光根城白起築謂底柱析城也端氏韓趙魏分晉封晉陵川漢汝氏縣

沁水隋縣有沁水鹿臺山馬邑城遼州春秋時屬晉戰國初屬韓後屬趙秦為上黨郡二漢因之

晉為樂平郡後魏為遼陽郡隋屬太原郡唐武德三年分并州地

置遼州八年改為箕州先天元年改為儀州或為樂平郡屬河東

和順二縣為鎮又遼山縣隸平定郡省榆社縣為鎮入威勝軍武

鄉縣元豐八年復置州縣並復靖康後沒于金隸河東南路

貢人參領縣四治遼山遼山漢垣縣地隋為縣有箕山榆社

晉置武鄉縣石勒主於此有漚麻池和順即韓之闕與平城隋

憲州本樓煩監牧嵐州刺史領之唐貞元十五年別置監牧使

龍紀元年李克用表置州領樓煩玄池天池三縣治樓煩屬河東

道宋咸平五年以州卑隘多水潦移治靜樂軍之靜樂縣遂廢

軍又廢天池玄池二縣入靜樂樓煩改隸嵐州熙寧三年廢憲州

以靜樂隸嵐州十年復其州仍領靜樂政和五年賜郡名汾源靖

康末太原義士張橫有衆二千往來嵐憲間紹興五年九月敗金

人于憲州後卒陷于金貢麝香領縣一靜樂漢汾陽縣地有

隋場帝汾陽官

有管岑山劉曜敗虜汾水所出

嵐州 春秋晉國之分晉滅之後為胡地有樓煩王君焉趙惠文

王破樓煩而取其地其後北屬燕秦二漢為太原郡地晉未陷于

劉淵及魏末於其地置嵐州隋煬帝置樓煩郡唐為嵐州或為樓

煩郡屬河東道宋同領縣四嵐谷宜芳合河靜樂宋太平興國五年以嵐谷

隸岢嵐軍咸平二年以靜樂隸靜樂軍五年以憲州樓煩來屬故

郡城魏置岢嵐鎮又置軍為突厥之要衝靖康後陷于金金隸河

東北路貢壽香領縣三治宜芳宜芳有古秀容城即漢汾陰

謂之羊腸倉石階合河唐縣以蔚汾二水西樓煩

石州 戰國初趙之離石邑後為秦魏二國之境秦本紀云秦昭

是秦為太原郡地二漢屬西河郡南單于庭即左國城晉屬西河

郡兼置西汾州後周改西汾為石州隋初郡廢而石州如故煬帝

初州廢置石郡唐為石州或為昌化郡屬河東道同領縣五宋

因之元豐五年置葭蘆吳堡二寨隸州舊帶嵐石隰三州都巡檢

使是年置葭蘆吳堡寨緣邊都巡檢使遂令三州各帶沿邊都巡

檢使元符二年陞葭蘆寨為晉寧軍以州之臨泉縣隸焉大觀三

年復詔以定胡隸晉晉軍武經邊防云嵐石隰三州西北至黃河

置城戍關度河外入麟州路扞夏國界嘗合三州為一路又石州

為治所置州兵及遣戍外又領蕃捉生一千六百二人紹興九年

太行忠義人王忠值取石州等十二郡次年復陷金金隸河東北

路割隰之溫泉來屬貢蜜蠟領縣五治離石離石漢舊縣後

左國城在此有離石水一名赤洪水臨泉唐縣有平夷後周

高歡大破爾米北於赤洪嶺蓋近比寧鄉方山隋置孟門關其地險

水定胡隋唐為縣宋有三寨

威勝軍 本唐沁州之地春秋時屬晉後屬韓又屬趙秦二漢為

上黨郡地魏晉亦同魏後屬義寧郡隋初置沁州煬帝廢為沁源

縣屬上黨郡唐復為沁州或為陽城郡屬河東路領縣三沁源

和川宋太平興國二年於潞州銅鞮縣界亂柳石圍中建為軍以

銅鞮武鄉二縣來屬六年廢沁州以沁源縣隸焉寶元二年以大

通監綿上縣來隸屬河東路靖康後沒於金金為沁州隸河東路

貢土純領縣四治銅鞮 銅鞮春秋晉羊舌赤之邑漢武鄉

唐縣有涅 沁源後魏縣有 綿上介子推隱所

平定軍 宋太平興國二年以鎮州廣陽寨建為軍四年以并州

平定樂平二縣來屬屬河東路靖康後沒於金金人為州隸河東

北路 貢絹領縣二治平定 平定唐廣陽縣宋 樂平晉縣有

寧化軍 本嵐州地劉崇置固軍太平興國四年徙軍城稍南改

為寧化縣五年置軍屬河東路靖康後沒於金 貢絹領縣一

寧化有雪山 建四寨

岢嵐軍 宋太平興國五年以嵐州嵐谷縣建為軍景德中禁長

城于草城川口以為控扼其草城川峨婆谷洪谷朝谷四路皆契

丹界靖康後陷于金金為州隸河東北路 貢絹領縣一 嵐谷

唐縣有岢嵐山 雪山岢嵐水

火山軍 本嵐州地劉崇置雄勇鎮宋太平興國七年建為軍徙

治鎮西三十里有雄勇偏頭董家橫谷桔捍護水六寨屬河東道

貢柴胡

保德軍 宋淳化四年祈憲州地置定羗軍景德元年改屬河東

道 貢絹

大通監 (宋) 太平興國四年以并州交城縣鐵冶建為監六年廢

沁州以綿上縣來屬屬河東路舊領交城綿上二縣天聖元年改

交城監寶元二年復是年以監及交城縣隸太原府綿上縣隸威

勝軍靖康後沒於 (金)

永利監 (宋) 太平興國四年平太原徙益務于平晉縣本鹵縣也

咸平四年建為監屬河東路寶元二年以隸太原府靖康後沒於

(金)

營州 (設) 時為孤竹國地 漢徙河縣之青州在郡城東百九十里

十春秋時地屬山戎戰國時屬燕秦并天下屬遼西郡二漢又晉

皆因之慕容皝以柳城之北龍山之南所謂福德之地也乃營制

宮廟改柳城為龍城遂遷都龍城號新宮曰和龍宮 皝時有黑龍

於龍山皝率屬僚觀之以祭大年二龍交 後燕慕容寶北燕馮跋

相繼都之至慕容寶為馮跋所滅也 後魏置營州後周武帝平齊其

地猶為高寶寧所據隋文帝時討平寶寧復以其地為營州煬帝

初州廢置遼西郡唐復為營州或為柳城萬歲通天元年為契丹

所陷聖曆二年僑治漁陽開元五年又遷治柳城置平盧軍東有

鎮安軍本燕郡守捉城貞元二年為軍城西有五守捉城屬河北

道唐末劉仁恭以遺契丹後唐莊宗滅仁恭而取其地既滅梁復

陷契丹迄晉漢周及宋皆不能取宋宣和末契丹沒於 (金) 唐貢

人參麝香豹尾骨融領縣一柳城 有龍山鮮卑山在縣東北二

甲山在遼西之北一百里未詳孰是青石門山白狼山白狼水

又有漢扶黎縣故城在東南其龍山即慕容皝祭龍所也

水故徙河縣和龍城室韋靺鞨諸部並在東北遠者

六千里近者二千里餘西北與溪接北與契丹相接

平州 (殷) 時孤竹國春秋時山戎肥子二國地也 今靈龍縣有古

國也戰國時屬燕秦為右北平及遼西二郡之境二漢因之晉屬

齊之

國也

戰國時屬燕秦為右北平及遼西二郡之境二漢因之晉屬

齊之

國也



遼西郡後魏同隋初置平州

唐末劉仁恭以遺契丹後唐莊宗取之後復陷契丹契丹改

平州為遼興府以榮灤二州隸之號為平州路迄晉漢周及宋皆

不能取宋宣和末契丹所亡其將張毅以郡來降隋沒於金唐

貢熊鞞蔓荆實人參領縣三治盧龍盧龍漢肥如縣有碣石山

故名之晉太康地志同築長城折起自碣石在今高麗舊界非此

碣石也漢遼為界臨榆關在縣城東一百八十里盧龍塞在城北

西二百里石城漢舊馬城陽城

檀州春秋及戰國並為燕地秦漢並屬漁陽郡後魏置密雲郡

兼置安州後周改安州為玄州隋徙玄州於漁陽今漁陽尋復於今

郡置檀州煬帝初改置安樂郡唐為檀州或為密雲郡屬河北道

後晉高祖初起以遺契丹迄漢周及宋皆不能取宋宣和時真金

合兵攻契丹五年金人以州來歸七年金人寇首取其地唐貢

人後唐香領縣二治密雲密雲有密水自燕樂郡有長城

薊州戰國時屬燕秦置漁陽縣郡二漢因之隋文帝徙玄州於

此并立總管府煬帝初廢置漁陽郡唐屬幽州開元十八年析幽

州置薊州或為漁陽郡屬河北道後晉沒於契丹迄漢周及宋皆

不能取宣和間與金合兵攻破契丹五年金人以州地來歸七年

復沒於金唐貢白膠頌縣三治漁陽漁陽舊漢縣有鮑丘水

無脩子國也一名山戎凡三名古國時屬燕燕後以為古北平縣

神龍中開平虜渠傍海穿漕以避海難又其北漲水為溝以拒契

丹三河王田古無終縣

幽州古之幽州蓋舜分冀州為之置十二牧則其一也言北方

大陰故以幽冥為號幽州因幽都山以為名也山昔顓頊都於帝

丘其地北至幽陵即此殷復省幽州入冀州周禮職方曰東北曰

幽州其山曰醫無閭唐在遼東於柳城藪曰獫狁郡昌陽縣界

文獻卷三十一

幽州其山曰醫無閭唐在遼東於柳城藪曰獫狁郡昌陽縣界

川曰河沛河在今郡無棣縣界舊沛合在今寢曰菑時菑在今淄川郡淄川

種稷黍初武王定殷封召公奭於燕及秦滅燕以其地為漁陽上

谷石北平遼西遼東五郡漢高帝分上谷郡置涿郡武帝置十二

州此為幽州領郡其後開東邊置玄菟樂浪等郡亦皆屬焉玄菟

等郡並今遼水之東後改燕國曰廣陽郡後漢置幽州並因前代

理在禹貢青州之域後改燕國曰廣陽郡後漢置幽州並因前代

後入於魏其後分割不可詳也今之幽州謂范陽郡古涿鹿也

即燕國之都焉謂之渤海之間亦一都會也燕帝與

廣陽國有獨鹿鳴澤獨鹿山名鳴澤後漢為涿廣陽二郡地魏更

名范陽郡晉為燕范陽二國燕置幽州領郡七慕容雋常都之

後魏置幽州北齊置東北道行室後周置燕范陽二郡隋初並廢

湯帝初併置涿郡唐為幽州或為范陽郡又為大都督府後唐為

盧龍節度石晉初沒於契丹至宋僅得永清縣置霸州得盧臺軍

地置乾寧軍餘悉為契丹所有契丹改為燕山府建為燕京以轄

檀順景薊涿易六郡號為燕京路宣和間與金合兵攻契丹五年

以其地來歸七年金入寇郭藥師以燕山叛降之遂沒於金紹興

二十年金主亮徙都之改為大興府號中都唐貢綾綿絹角弓

入獲粟領縣九治薊薊都燕國都碣石前漢為薊縣舊制燕

幽都本薊地也隋於營州之境設羅城置遼西郡以處粟朱蘇

是省懷遠開元二年自營州遷於幽州領三縣遼西冀河懷遠士貞觀元

年省懷遠開元二年自營州遷於幽州領三縣遼西冀河懷遠士貞觀元

郡建中二年為朱廣平天寶元年所置置三潞漢舊縣有潞

安縣古成在北又漢樂武清本雍州初更名永清舊會昌縣天

武清本雍州初更名永清舊會昌縣天

安次舊漢縣良鄉漢舊縣唐初名曰良鄉固節神龍初更昌平漢舊縣古居庸關在縣西淮南子云天下

涿州本幽州地唐大曆四年節度使朱希彩表析幽州之范陽

歸義固安置屬河北道石晉初沒於契丹漢周俱不能取至宋僅

得歸義一縣以置雍州又得新鎮地以置保定軍餘悉沒契丹至

宣和間與金人夾攻契丹契丹將郭藥師以收來降七年金入寇

陷于金唐置縣五治范陽范陽漢涿縣在范水之陽有督亢

新昌秦即歸義漢易縣公孫瓚於此築城臨易河固安漢方城

順州在范陽郡城唐天寶初置尋又改為順義歸化二郡屬河

北道石晉初沒於契丹宋宣和時與金夾攻契丹五年金以州地

來歸七年金入寇復取其地唐領縣二賓義屬順義郡懷柔在

媯州春秋戰國並屬燕秦為上谷郡地二漢因之晉屬廣寧郡

後魏孝明帝廢北齊置北燕郡隋屬涿郡唐武德七年討平高開

道後置北燕州貞觀八年改為媯州其後或為媯川郡屬河北道

石晉沒於契丹契丹改為可汗州宋宣和末金滅遼取其地唐

貢梓皮胡祿甲楛箭矢蔚領縣二懷戎漢涿縣地漢上谷郡城

蔚州周禮并州川曰嘔夷浸曰涑易嘔夷水在靈丘縣界戰國

初屬趙後又屬燕秦漢晉屬代郡後魏置懷荒御夷二鎮東魏置

北靈丘郡後周置蔚州隋置上谷郡唐初沒突厥武德六年置州

并置靈丘飛狐二縣僑治陽曲七年僑治繁峙八年僑治秀容故

北恒州城貞觀五年破突厥復故地還治靈丘開元初徙治安邊

城改泉地及涿水有磨笄山趙哀子婦自殺在其地有祠媯川

北九十里有長城開元中張說所築有居庸塞鐵門關

北恒州城貞觀五年破突厥復故地還治靈丘開元初徙治安邊

北恒州城貞觀五年破突厥復故地還治靈丘開元初徙治安邊

北恒州城貞觀五年破突厥復故地還治靈丘開元初徙治安邊

至德二載更為安邊郡石晉時陷契丹宋宣和五年契丹守將陳

翊以州來降六年金攻翊殺之復取其地唐貢熊鞞豹尾松實

領縣三靈丘漢舊縣有趙武靈王陵飛狐漢廣昌也飛狐口在縣北即漢之飛狐道與鳩川即山相

連隋置安邊開元時改為唐縣

朔州戰國屬燕秦屬代雁門二郡地漢為定襄雁門二郡地後

漢屬雲中雁門二郡漢末因亂又置新興郡漢末大亂匈奴侵邊

雁門之間遂空建安中魏武王集荒郡之人立新興郡晉懷帝時劉琨表以鮮卑猗盧為大

單于封代公徙馬邑即其地也其後為拓跋魏建都於今郡北燕

置懷朔領及遷洛後遂於郡北三百餘里置朔州篇榮之亂又廢

北齊復置朔州隋初置總管府煬帝初府廢置代郡尋屬馬邑郡

後魏初雲中在今郡北三百餘里定襄故城北齊置朔州唐初為在故郡西南縣城一名平地也後移於馬邑即今郡城也唐初為

朔州或為馬邑郡建中中節度使馬燧徙治馬邑後復故治後唐

為振武軍石晉初沒於契丹宋宣和五年契丹守將韓正以州來

降尋為金人所逐西取其地唐貢白鷗羽豹尾甘草領縣二

善陽有定馬邑城武州塞此地亦漢定襄縣地後魏桑乾郡北齊廣安郡有紫河發源於此馬邑漢舊縣

折善陽於大同軍城置

雲州戰國屬趙秦置雲中郡二漢因之晉屬新興郡後魏道武

帝自雲中徙都平城即此雲中今馬邑北郡平城即今郡隋雲內縣常安鎮也置代尹自大

年都平城至孝文帝太和十九年遷洛陽後改代尹為萬年尹隋初屬馬邑郡唐貞元十四年自

朔州北定襄城徙治定襄縣永淳元年為默啜所破徙其民于朔

州開元十八年復置後為夫同軍節度屬河東道石晉時沒契丹

契丹號為西京宣和末金城契丹取其地唐貢翠牛尾鷗羽領

縣一雲中漢舊縣隋曰雲自縣白登山白登臺漢高祖被圍于

于臺在今縣西北百餘里武帝元封元年勤兵十八萬騎出長城北登單于臺

年勤兵十八萬騎出長城北登單于臺

年勤兵十八萬騎出長城北登單于臺

年勤兵十八萬騎出長城北登單于臺

年勤兵十八萬騎出長城北登單于臺

年勤兵十八萬騎出長城北登單于臺

年勤兵十八萬騎出長城北登單于臺

年勤兵十八萬騎出長城北登單于臺

年勤兵十八萬騎出長城北登單于臺

年勤兵十八萬騎出長城北登單于臺

年勤兵十八萬騎出長城北登單于臺

年勤兵十八萬騎出長城北登單于臺

年勤兵十八萬騎出長城北登單于臺

年勤兵十八萬騎出長城北登單于臺

易州 春秋至戰國屬燕秦置上谷郡晉書曰在谷之二漢屬涿

郡晉為范陽國後魏亦為上谷郡隋初置昌黎郡後兼置易州煬

帝初州廢置上谷郡唐因之屬河北道宋惟得遂城置安肅廣信

二軍得蒲城南境以益保州餘地悉以雍熙四年陷于契丹武經

云易州石晉割洛北勇按五代史易州不在十宣和四年契丹將

六州城職方攻亦稱五代俱有易州武經誤也

高鳳以郡來降宣和未沒於金唐貢納綿墨領縣六易有涿

道范陽縣故城在縣東西又有容城漢舊遂城古遂武也秦築

漆水漢道蒲城舊末五回開元中析易置并置樓

應州唐末置後唐天成七年升彰國軍節度石晉時沒於契丹

宋宣和五年應州守將蘇京以州來降京尋為女真所逐復取應

州領縣二金城後唐明宗其縣大也故亦混源

新州唐末置後唐同光二年升威勝軍節度屬河東道石晉時

沒於契丹改為奉聖州其地在雲中府之東領縣四 永興

礬石 龍門 懷安

儒州唐末置石晉時沒於契丹領縣一 縉山

武州唐末置屬河東道後唐改為毅州石晉時沒於契丹契丹

改為歸化州南至新州七十里宣和五年來歸六年築固疆堡尋

復為女真所取領縣一 文德

單于大都督府 戰國屬趙秦漢雲中郡池唐龍朔三年置雲中

都護府又移瀚海都護府於磧北瀚海都護舊曰二府以磧為界

麟德元年改雲中都護府為單于入都護府領縣一 金河縣有

城有金河上城紫河及像水又

南流入河李陵臺王昭君臺

文獻通考卷之三百十六

文獻通考卷之三百一十七

鄱陽 馬 端臨 貴與 著

輿地考

古兗州

禹貢曰濟河惟兗州東南據濟水西北距河也九河既道為九水分

從其道也雷夏既澤沮沮會同縣言此澤還復其故而雍沮

已具註序目篇厥土黑墳墳起也其草繇其木條繇悅茂也條條

二水會同其中浮于濟浮以舟渡也汶達于濟汶水出今魯郡萊蕪縣舜置十

此水矣因水入水二牧充其一也周禮職方曰河東曰兗州其山岱泰山今藪曰大

野一名鉅鹿澤在今川曰河洑寢曰盧水在今濟陽郡靈縣野

禹貢不同其利蒲魚人二男三女畜宜六擾六擾六畜穀宜四種黍稷

淮音維

蓋以兗水為名又兗之為言端也信也端言陽精端端故其氣穢

殺也其在天文營室東壁則衛之分野漢之東郡及魏郡之黎陽

西北境齊陽之西北境兼得魏宋齊趙之交漢之酸棗縣今靈昌

東平及東郡之西昌壽張今東平之濮陽之東南境皆宜屬宋漢

之泰山渤海之高樂高城重合陽信平原今濟陽之東南境平

樂安景城之南境博平之東境皆宜屬齊漢之信都清河屬秦

海郡南至浮水今清河博平之北境皆宜屬趙秦平

天下置郡此為東郡魏今靈昌濮陽齊陽

之北境安樂郡鉅鹿上谷二郡之東境今清河景

此為兗州國領郡後漢並因前代理昌邑今魯

理原立今濮陽縣永嘉之後陷于石勒宋武平河南又得其地置兗州

領郡六初理滑臺後理瑕丘滑臺今陵昌郡瑕丘今魯郡縣自二

漢以後立兗州非悉是古州疆域所領郡國東境燕入青州之地

西境則入荆宋末其地入後魏自後分割不可詳焉唐分置十五

郡此為河南道靈昌濮陽陽東平等郡皆是也河北道梁時滄

德二州為唐所有末年貝博二州為唐所取唐滅梁博齊漢周皆

有其地宋以魏博貝滄海棣為河北東路濮鄆濟為京東西路滑

為京西北路靖康後沒於金

兗州舊疆界千河濟地非險固風雜數國魏晉宋齊秦漢以降

政里混同人情朴厚俗有儒學及西晉之末為爭戰之地三百年

間傷夷經甚自字內平一又如近古之風馬

古兗州歷代沿革之圖

春秋時可考者十國

衛南境齊南境須句宿南燕胙遂邾

秦時為郡五

東郡 碭郡東北 齊郡北境 鉅鹿東境 上谷東境

是 是 是 是 是

輿地考

文獻卷三十一

漢時為郡國八縣一百三十五

東郡二十二縣

濮陽 博平 聊城 頓丘 東阿 離狐

魏郡東境是縣

泰山郡二十四縣

博 茌 蓋 盧 肥城 蛇丘

濟陰郡九縣

鄆陽 桃山 華陰 桃鄉 寧陽 成陽

平原郡十九縣

平 華 祝 安 平昌 阿陽

清河郡十四縣

清 龍 安 祝 平昌 阿陽

東平國七縣

無 任 樊 東平 陸 郟 襄強

渤海郡二十六縣

南 定 章 東 東 中 高

千乘郡十四縣

千 建 景 東 文 章 重 安 中 高

晉時為郡國十二縣八十三

任城國三縣

任 亢 亢

濮陽四縣

濮 白 郵 廩 句 離 宛

濟陽郡九縣

已 定 乘 成 單 句 離 宛

濟化國五縣

臨 成 蛇 東 單 句 離 宛

東平國七縣

富 須 穀 壽 剛 東 東 東

陽平郡七縣

元 發 陽 館 清 樂 東 東

高平國七縣

陸 昌 發 高 樂 清 樂 東 東

東平國七縣

陸 昌 發 高 樂 清 樂 東 東



樂陵國五縣 厭次 樂陵 滌沃

清河國六縣 清河 貝丘 靈壽 東武城 繹幕

平原國九縣 平原 安德 高唐 茌平 博平 西平昌

渤海郡十縣 南皮 東光 浮陽 饒安 阜城 東安陵 阜城

泰山郡十一縣 新泰 奉高 博 萊蕪 東牟 鉅平 南武城 南武陽

隋時為郡七縣七十一

東郡九縣 白馬 靈昌 衛南 濮陽 離狐

東平縣六縣 巨野 須昌 鄆城 封丘

濟北郡九縣 長清 濟北 豐 鄒 平陰

武陽郡十四縣 觀成 臨黃 武陽 武水 鉅陶 堂氏

平原郡九縣 安樂 平原 衿陵 平昌 胡蘇

渤海郡十縣 饒安 樂陵 滄州 南皮 青也 鄒

清河郡十四縣 臨清 清陽 清泉 武成 高唐 經城 宗城

唐時為州十二縣七十九

滑州七縣 濮州五縣 濟州五縣 魏州十縣 博州六縣

鄆州五縣 德州七縣 棣州五縣 滄州十二縣 貝州九縣

澶州三縣 景州五縣

宋時為州十四縣七十四

滑州四縣 濮州四縣 濟州四縣 魏州十七縣 博州四縣

鄆州七縣 德州五縣 棣州三縣 濱州二縣 滄州七縣

貝州五縣 澶州七縣 景州三縣 通利軍一縣

滑州 其地得承韋氏之國 陸終第三子白翦封為彭 春秋時

文獻卷三百二十七

屬衛戰國亦屬衛其西境屬魏秦二漢置東郡晉為陳留濮陽二

國宋武平河南置兗州以為邊鎮領郡六理於此自晉末武帝作

北境置後屬後魏亦為東郡其城古滑臺城其固宋文帝遣將

初置杞州後為滑州又改為兗州尋廢兗州置東郡唐為滑州或

為靈昌縣義成軍節度屬河南道後改宣義軍領縣七白馬

靈昌 匡城 酸棗梁以酸棗正城二縣屬開封府後唐復為義

成軍晉以衛南屬澶州以衛州黎陽來屬宋太平興國初改武定

軍為輔郡屬京西路端拱初以黎陽置通利軍後又為靈河郡武

成軍節度熙寧五年廢州以其地隸開封府元豐四年復之屬京

西北路建炎初沒於金劉豫僭位為涼平府金人隸山東大名府

路又以韋城為黃河滄發撥大名府內黃來隸 貢綰領四治白

馬 白馬 春秋衛國曹邑狄滅衛衛人立戴公廬於曹即此地靈

津金隄 寧初廢為鎮 韋城古水韋國 昨城古南燕國姑 靈河 隋靈昌縣

濮州 顓頊及昆吾氏之墟也故謂之帝丘今濮陽縣也昆吾

秋及戰國初為衛國之都春秋經曰南 後為宋所侵盡亡其邑獨

有濮陽秦滅濮陽置東郡二漢屬東郡濟陰二郡地晉分置濟陽

郡濮陽國兼置兗州領郡國入治於此後魏為濮陽郡後周因之

隋初郡廢置濮州煬帝初州廢以其地入東郡東北濟北三郡唐

復置濮州或為濮陽郡屬河南道領縣五郟城 雷澤 范

以濮陽屬澶州宋因之屬京東路為濮陽團練建炎二年沒於金

隸山東大名府路 貢綰領縣四治郟城 郟城漢縣有苑丘

隄 雷澤舜漁于雷澤即此本夏澤以其有雷神故名古郟 臨

濮 唐縣有清丘左傳 宋晉盟于清丘是 范 春秋范宣 子邑隋縣

濟州 戰國初齊衛之境秦屬東郡漢末屬東郡太山二郡地後

漢屬東郡及濟北國晉同宋為濟北郡後魏因之隋初置濟州煬

帝時復為濟北郡唐武德四年王世充改為濟州或為濟陽郡郡

治即古碣磬城元魏所築屬河南道領縣五平陰 陽穀 長清 東河 靈

後發周復置以鄆州之鉅野鄆城兗州之任城金鄉四縣隸之宋

因之為上州防禦屬京東路靖康二年高宗自濟入南京即位後

陷于金隸山東西路貢阿膠領縣四治鉅野鉅野 澤魯 有

麟之地漢縣 郟城 水洮 有馬頰河 任城 古任國太皞之後 有蚩尤墓 水洮 有馬頰河 任城 古任國太皞之後 有蚩尤墓

獨存金人移州治于此 紹興十三年河決惟金鄉 承山泗水新河 金鄉 古結國漢縣因事山得古而置是補之云

魏州 夏觀菴之國春秋晉地戰國時屬魏秦屬東郡二漢屬魏

東二郡地二漢魏晉之魏 郡皆今鄆郡地魏分置陽平郡晉因之宋文帝置東陽

平郡後魏因之後周置魏州隋改為武陽郡唐武德四年討平竇

建德改置魏州龍朔二年改為冀州改冀州 仍置大都督府 其魏 魏州 仍置大都督府 其魏

隸滄德六 州並隸焉 尋復舊 開元二十八年九月刺史盧 禪移通濟渠自石 州並隸焉 尋復舊 開元二十八年九月刺史盧 禪移通濟渠自石

間以則江 淮之貨 或為魏郡屬河東道領縣十 貴鄉 元城 館陶 朝成 冠氏 梁為天雄軍節度後唐改為東京與唐府併改魏郡

以具州臨清來屬晉為廣晉府以臨淄屬澶州漢為大名府周罷

都復為天雄軍又以具州之永濟宗城經城相州之內黃咸安垣

水博州之清平七縣來屬宋慶曆八年始置大名府路安撫使號

北京統大名澶懷魏德博濱棣八州屬河北路建炎二年沒於金

四年金立劉豫僭號齊尋遷于汴省北京為山東大名府其後以

內黃隸滑州以咸安宗成二縣隸洛州以臨清屬思州紹定六年

淮東制臣許國遣李全之將彭義斌自青崖峒攻大名下之以義

城為守未幾復失 貢花紬綿紬平紬紫草領縣十七治大名元

城 大名 魏後貴鄉縣後唐改廣晉漢改今 元城 隋縣後唐改

沙麓山及馬陵孫臏 南樂 唐昌樂縣後 魏 隋縣有 館陶 漢

西州有陶丘 冠氏 隋縣有 莘 隋縣有 朝城 唐縣崇寧開

古置館其側 臨清 隋縣有 永濟 唐縣有 清河 隋縣有 內黃

夏津 隋縣有 經城 隋縣有 成安 唐縣有 清平 隋縣有 洹水 後周縣

宗城 隋縣有 外陳 留外黃此為內黃 成安 唐縣有 洹水 後周縣

博州 春秋時齊之西界聊攝地也戰國時為衛齊趙三國之交

秦屬東郡漢為東郡平原清河三郡境後漢屬東郡平原二郡地

晉屬平原國宋分置魏郡後魏因之其後置南冀州隋初發後置

博州煬帝初州廢以其地屬武陽郡唐復置博州或為博平郡屬

河東道領縣六 唐邑 博平 清平 武水 周 發武水入聊城宋為防禦

以清平隸大名屬河北路淳化三年以河決移治於孝武渡西建

炎後沒於金 金 屬山東西路嘉定十二年淮東制置賈涉納降恩

博景德四州旋失之 貢平細領縣四治聊城 聊城 漢縣有

金 堂邑 漢縣有 高唐 漢縣有 博平 唐縣有

鄆州 秦時為魯之附庸須句國也 左傳我珠取 戰國時屬宋

秦屬碭石郡漢屬東郡東平國地後為東平國 晉 宋後魏並因之

後周宣帝置魯州尋廢隋又置鄆州煬帝初為東平郡 治古須 唐

為鄆州或為東平郡屬河南道領縣五 壽張 鄆城 宿城 後為

天平軍節度周以鄆城鉅野二縣屬濟州 宋 因之後改為專平府

屬京東西路置安撫使大觀元年陞大都督府建炎後沒于 金

隸山東西路嘉定十三年為節度使王福以鄆降河東北俱震後

復失 貢綽阿膠領縣六治須城 須城 秦須昌縣後唐改

中都 唐縣有汶水大野 壽張 漢縣有梁 東阿 秦縣有吾山穀

陽穀 隋縣景德三年徙治孟店 平陰 古肥子 國隋縣

德州 春秋及戰國皆屬齊 秦置齊郡漢高帝分置平原郡後漢

因之 晉為平原國宋為平原郡後魏後周同隋初發後置德州 煬

帝初復為平原郡 唐平竇建德復置德州其後或為平原郡屬河

北道 宋同領縣七 平昌 安陵 長河 蔣 周以景州安陵來屬發

長河 宋因之建炎二年沒於金 金隸山吏東路 貢綽領縣五治

安德 安德 漢縣古馬頰覆 平原 漢舊縣鄒縣故城在 德平

梁平昌縣梁改熙寧六年省為鎮入安德 將陵 隋縣景德元年 安陵 後魏縣景祐

祿州 春秋戰國屬齊 秦為齊郡之地漢屬平原渤海千乘三郡

地 後漢為平原郡樂安國 晉為樂安樂安二國地 宋為樂安郡後

魏又為樂陵樂安二郡 隋屬渤海郡 唐武德四年分置棣州或為

樂安郡屬河北道 宋同領縣五 渤海 瀋陽 周以蒲臺渤海

二縣置濱州 宋因之建隆二年升為團練俄為防禦大中祥符八

年移治陽信縣界八方寺建炎二年沒於金 貢綽為領縣三治

厭次 厭次 漢縣有 滴河 隋縣有 陽信 漢縣有

濱州 本棣州蒲臺渤海二縣 後唐以其地斥鹵置權 益務漢改

瞻國軍 周建為州 宋因之屬河北道 貢綽領縣二治渤海

渤海 唐縣舊黃河在縣西北後河 招安 熙寧二年省云豐

滄州 春秋戰國時為齊 趙二州之境 秦鉅鹿上谷二郡地 漢高

帝置渤海郡 後漢 晉因之 宋文帝置樂陵郡 孝武分置渤海郡 後

魏因之 大武 初改渤海郡為涓水郡 孝文帝時復舊至 孝明帝分

瀛冀二州置滄州及浮陽樂陵德安三郡 隋初郡廢後以其地置

棣州煬帝改為滄州尋為渤海郡唐為蒼州或為景城郡屬河北

道宋領縣十二長蓋清池樂陵南皮東光景城臨津弓高無隸後為

橫海軍節度又改義昌軍梁改順化軍後唐復為橫海軍周發長

蓋乾符二縣入清池宋因之九河悉在州境州居九河下流從州

取海上路趨平州入符家寨則咫尺幽薊矣雄霸之間即景德虞

騎東歸之路也建炎三年沒於金嘉定十三年淮東制置賈汝收

復旋失貢大綸柳相領縣七治清池清池漢浮陽縣北有浮

衡漳河樂陵漢縣有南津馬頰盤鉤河縣南皮漢縣有大小

乾符兼無隸隋縣有蒲紫臺秦始皇紫蒲繫馬之地有老鳥山萬津

使隸無隸漢縣有胡河無隸河無隸縣治保順軍節縣治置軍

州六年省為鎮入南皮鎮入清池鹽山隋縣有毛氏河臨津唐縣

恩州充冀二州之境河自大嶺山北過泲水至于大陸按驗也

又按細城云在郡治西北五十四里今部治巧在泲水之東古

交州之城其在泲水之西諸縣是故冀州之域即此地界也春

秋時屬齊其後屬晉七國時屬趙秦為鉅鹿郡漢分置清河郡後

漢為清河國晉因之後魏北齊並為清河郡後周因之兼置具州

隋初郡廢煬帝初復置清河郡而廢州唐為多州尤為清河郡屬

河北道宋領縣九夏津清陽武陵臨清後唐以臨

清屬興唐府晉為永清軍節度周為防禦永役為節度以求濟宗

城經城三縣屬大名府慶曆八年改為恩州永清軍節度建炎後

沒於金隸山東大名府路以大名府臨清縣來屬貢綃白氈領

縣五治清河清陽清河漢縣端拱元年徙治永清陽漢曰具

熙寧元年廢入清河武城武城縣七國時趙封平漳南漢東陽縣隋改

和元年廢入歷亭歷亭隋縣

澶州唐武德四年析黎州之澶水魏州之頓丘觀城置貞觀元

年廢入清河武城武城縣七國時趙封平漳南漢東陽縣隋改

入歷亭歷亭隋縣

澶州唐武德四年析黎州之澶水魏州之頓丘觀城置貞觀元

年廢入清河武城武城縣七國時趙封平漳南漢東陽縣隋改

入歷亭歷亭隋縣

澶州唐武德四年析黎州之澶水魏州之頓丘觀城置貞觀元

年廢入清河武城武城縣七國時趙封平漳南漢東陽縣隋改

入歷亭歷亭隋縣

澶州唐武德四年析黎州之澶水魏州之頓丘觀城置貞觀元

年廢入清河武城武城縣七國時趙封平漳南漢東陽縣隋改

入歷亭歷亭隋縣

澶州唐武德四年析黎州之澶水魏州之頓丘觀城置貞觀元

年廢入清河武城武城縣七國時趙封平漳南漢東陽縣隋改

年州廢縣還故屬大曆七年田承嗣表以魏州之頓丘臨黃復置

屬河北道宋同領縣三上見晉為鎮寧軍節度以廣晉府之臨河濮州

之濮陽來屬宋雍熙中以滑州之衛南黎陽三縣來屬端拱初以

黎陽隸通利軍又廢臨黃入觀城慶曆四年徙清豐縣治德清軍

即縣置軍使隸州熙寧六年省頓丘縣入清豐崇寧四年建州為

北輔五年陞為開德府以大名府朝城南樂兩縣來屬靖康後沒

於金為開州屬山東大名府路紹興間臨河衛南二縣為黃河

水滄廢 貢莨莠席南扮領縣七治濮陽 濮陽漢縣有衛陽山

河鉅 觀城隋縣有黃 臨河隋縣有宛立淇 清豐唐縣有廣

衛南隋縣有 朝城有武河 南樂有大河故瀆

景州 唐貞元元年折滄州之弓高東光臨津置長慶元年州廢

縣還滄州二年後以弓高東光臨津南皮景城置大和四年州又

廢縣還滄州景福元年復置屬河北道宋同領縣五垣周降為定遠

軍屬滄州以安陵隸德州廢弓高宋太平興國六年以軍直屬京

淳化元年以冀州阜城來屬省弓高為鎮景德元年改為永靜軍

靖康後沒於金為景州仍割冀州滄縣來屬 貢篔領縣三治

東光 東光漢縣有永 將陵有水濟渠 阜城漢縣有

通利軍 宋端拱元年以澶州黎陽縣建為軍屬河北路天聖四

年以衛州縣隸軍熙寧三年廢以二縣隸衛州元祐元年復為軍

政和五年陞為濬州號濬川軍節度又改為平川軍靖康後沒於

金領縣一治黎陽 黎陽漢縣有大匡山狂 衛有蘇門山鹿

古青州

禹貢曰海岱惟青州孔安國以為東北據海西南距岱此則青州

之界東跨海矣其界蓋從岱山東歷密州東 嶧夷既畧濰淄淄其道嶧夷地名即陽

谷城在也畧言

用功少也維淄二水各皆復古道維水厥土白墳海濱廣瀉瀉水出今高密郡莒縣濰山淄水今淄州縣

為鹵鹹之也瀉音者萊夷作牧乘山之夷也宜舜分青州為營州皆

置牧鄭玄云齊以青州越海分置營州其遼周以徐州合青州其

土益大周之青州兼有周禮職方曰正東曰青州其山曰祁兼曰

孟豬其山在今柳邱即沂水縣即沂水所出也孟豬澤各今縣川

曰淮泗寢曰沂沐沐水出東海郡其利蒲漁人二男二女畜宜鷄

狗穀宜稻麥蓋以二君少陽其色為青故曰青州在天官虛危則

齊之分野漢之淄川東萊郡高秦平天下置郡此為齊郡今北

下以其地為國曰膠東以田氏為王理即齊今北海郡縣也後漢因

濟北以田安為王理漢武置十三州此亦為青州領郡國五

有懷帝未沒於石勒慕容皝及慕容恪滅冉閔尅青州至符氏平

復有其地及符氏敗後刺史符朗以州降晉以為幽州以辟

為刺史安帝時平州又陷於慕容垂其青州又為慕容德所據復

改為青州慕容紹後青後為劉裕所尅復置青州時以平魯之為

平州自慕容垂後又沒於馮跋旋為後魏所有其青州宋分為青

冀二州青領郡九理臨淄冀領郡後入後魏其後分析不可具舉

唐分置十五部此為河南道北海濟南淄河北道安東府宋為東

京路建炎後沒於金

青州古齊號稱強國憑負山海擅利鹽鐵管仲謂楚師曰我齊東

于魯陵北至于無棣穆陵山在今柳邱郡沂疋縣界無棣今景城

郡縣又燕王為蘇秦田吾閭蔡地清濟濁河可以為固長城巨防

可以為塞今濟陽郡靈縣界

有防門山又有長比東至海太公用之而富人管仲資之以興霸

人情變詐奸行機術豈因輕重而為弊乎固知導人之方先務推

文獻卷三百一十一





當利 靈和 陽樂

遼東郡十八縣

襄平 遼隊 平郭 西安平

新昌 番汗

無慮 險廣

望平 遼陽

居就

侯成 高顯

樂浪郡二十五縣

朝鮮 增地 明明 前莫 西蓋馬

帶方 帶方 帶方 帶方 帶方

緬水 緬水 緬水 緬水 緬水

含資 含資 含資 含資 含資

結蟬 結蟬 結蟬 結蟬 結蟬

遂成 遂成 遂成 遂成 遂成

玄菟郡三縣

西蓋馬

昌國 昌國 昌國 昌國 昌國

東安平

齊國五縣

臨淄 臨淄 臨淄 臨淄 臨淄

昌國 昌國 昌國 昌國 昌國

膠東

濟南郡五縣

平壽 平壽 平壽 平壽 平壽

祝阿 祝阿 祝阿 祝阿 祝阿

膠東

樂安國八縣

高苑 高苑 高苑 高苑 高苑

臨濟 臨濟 臨濟 臨濟 臨濟

博昌 博昌 博昌 博昌 博昌

東朝陽

長廣郡三縣

不其 不其 不其 不其 不其

長廣 長廣 長廣 長廣 長廣

博昌 博昌 博昌 博昌 博昌

東朝陽

城陽郡十縣

東武 東武 東武 東武 東武

姑幕 姑幕 姑幕 姑幕 姑幕

諸武 諸武 諸武 諸武 諸武

昌安 昌安 昌安 昌安 昌安

淳于 淳于 淳于 淳于 淳于

東萊國六縣

掖 掖 掖 掖 掖

臨朐 臨朐 臨朐 臨朐 臨朐

樂就 樂就 樂就 樂就 樂就

西安平

遼東國八縣

襄平 襄平 襄平 襄平 襄平

居就 居就 居就 居就 居就

樂就 樂就 樂就 樂就 樂就

西安平

玄菟郡三縣

望平 望平 望平 望平 望平

高顯 高顯 高顯 高顯 高顯

樂就 樂就 樂就 樂就 樂就

西安平

樂浪郡六縣

朝鮮 朝鮮 朝鮮 朝鮮 朝鮮

遼隊 遼隊 遼隊 遼隊 遼隊

平郭 平郭 平郭 平郭 平郭

西安平

帶方郡七縣

提提 提提 提提 提提 提提

舍列 舍列 舍列 舍列 舍列

海南 海南 海南 海南 海南

長岑

隋時為郡四縣三十六

益都 益都 益都 益都 益都

臨淄 臨淄 臨淄 臨淄 臨淄

千乘 千乘 千乘 千乘 千乘

博昌 博昌 博昌 博昌 博昌

壽光 壽光 壽光 壽光 壽光

北海郡十縣

臨朐 臨朐 臨朐 臨朐 臨朐

都昌 都昌 都昌 都昌 都昌

北海 北海 北海 北海 北海

營丘 營丘 營丘 營丘 營丘

下密 下密 下密 下密 下密

齊郡十縣

歷城 歷城 歷城 歷城 歷城

祝阿 祝阿 祝阿 祝阿 祝阿

臨邑 臨邑 臨邑 臨邑 臨邑

臨濟 臨濟 臨濟 臨濟 臨濟

淄川 淄川 淄川 淄川 淄川

高密郡七縣

高密 高密 高密 高密 高密

東完 東完 東完 東完 東完

部城 部城 部城 部城 部城

琅邪 琅邪 琅邪 琅邪 琅邪

淄川 淄川 淄川 淄川 淄川

東萊郡九縣

掖 掖 掖 掖 掖

昌陽 昌陽 昌陽 昌陽 昌陽

黃水 黃水 黃水 黃水 黃水

牟平 牟平 牟平 牟平 牟平

文登 文登 文登 文登 文登

唐時為州八縣三十四

唐時為州八縣三十四

青州七縣 濰州二縣 齊州八縣 淄州五縣 登州四縣

密州四縣 萊州四縣 安東大都護府

宋特為州七縣三十

青州六縣 濰州三縣 齊州四縣 淄州四縣 密州五縣

萊州四縣 登州四縣

青州 少皞之世有爽鳩氏虞夏時有季荝比側湯末有逢公伯

陵逢音蕭殷末有蒲姑氏皆為諸侯國於此地周成王時蒲姑氏

與四國作亂成王滅之以封大公是為齊國所謂營丘後徙都臨

淄亦其地今臨淄縣秦屬齊郡漢置北海郡晉為北海樂安二國之地

兼置青州領郡國五永嘉末陷於石勒冉閔亂段龕據之慕

南燕慕容德建都於此慕容德初議所都尚書潘聰曰青齊沃壤

可謂用武之國廣固者曹嶷之所營山川險峻足為帝王之宋置

青州領郡國九後魏又置青州宋將魏文秀為青州刺史守

青州或為北海郡屬河南道為平盧軍節度領縣七益都 北海 壽光

隆三年以北海縣置軍屬京東路慶曆二年置京東東路安撫使

郡東北至海故曰北海青齊益利被天下盜賊所聚建炎三年沒

於金金為益都府隸山東路嘉定十二年偽守張林以所部濱棣

淄川來降濟沂莒州亦降俄復叛十五年山東忠義李全居青州

以自守後亦叛 貢仙紋綾梨棗領縣六治益都 益都晉黃固

西四里曹嶷所築有大間甚廣固名臨淄齊國都一名營丘為

廣固城有南山堯山淄水平盧水臨淄齊國都一名營丘為

山愚立臨胸古伯氏駢邑壽光漢舊縣古紀國城在縣

博興齊水時水海浦 千乘漢博興後唐改有 千乘漢博興後唐致有

濰州 唐武德二年以青州之北海營立下密置濰州八年州廢

復隸青州 宋建隆三年以青州北海縣建為北海軍又置昌邑縣

隸之乾德三年陞為濰州又增昌樂縣為上州團練屬京東路建

炎二年沒於金 金隸山東東路 貢綜絲紬領縣三治北海

北海 唐縣有 昌巴 隋都昌縣唐廢 昌樂 唐營立縣後廢乾德

冊水 泗水 山 縣 角 水 昌巴 建隆三年復置 昌樂 中復置更今名有方

齊州 春秋戰國並屬齊秦屬齊郡漢韓信伐齊至歷下即其地

也 文帝分置濟南景帝改為濟南郡樂安郡後周亦有濟南郡隋

初廢煬帝初置齊州 唐復為齊州或為臨淄郡復改為濟南郡屬

河南道領縣八 歷城 臨淄 章丘 全節 亭山 宋屬京東路咸平四

年廢臨濟景德三年以章州置清平軍熙寧三年廢軍復為縣隸

齊州政和六年陞為濟南府興國軍節度齊當天中由腹齊也建

炎二年守逆豫以州降遂沒於金 金隸山東嘉定十三年偽守王

斌以城來降旋復失 貢綿綃陽起石防風領縣四治歷城

歷城 漢縣有故譚國城 禹城 古祝國唐縣有 長清 隋縣至道

於刺論店有磨斧 山石 茆四口關 臨邑 漢縣建隆元年河決公乘渡 長清 二年徙城

淄川 禹貢曰濰淄既道即其地也春秋戰國皆齊地秦屬齊郡

漢屬濟南樂安二國之地又置淄川國晉屬樂安國後魏置東清

河郡北齊廢之隋置淄州煬帝初併其地入齊郡唐復置淄川或

為淄川郡屬河南道領縣五 淄川 長山 鄒平 宋屬京東路景

德三年以高苑置宣化軍熙寧三年廢軍復為縣隸州建炎二年

沒於金 貢綾防風長理石領縣四治淄川 淄川 漢般陽縣有

故城在東南漢淄川 國亦在古齊長城 長山 漢於陵縣陳仲子隱 鄒平 漢縣有

高苑 漢縣有黃 河濟河 鄒平 漢縣有

密州 戰國屬齊秦屬瑯琊郡漢屬高密國城陽國地後漢屬瑯

琊郡北海國地晉屬城陽郡後魏復置密郡郡後置膠州隋初為

密州以密水為名煬帝後改為密郡唐因之屬河南道領縣四諸城

高密 漢為防禦周為軍事宋復為防禦屬京東道開寶五年升為

安化軍節度建炎元年沒於金金隸山東路嘉定十二年賈涉命

李全取濰密旋復失 貢緇牛黃領縣五治諸城 諸城 隋縣有

安丘 古根牟國有劉山安 莒 春秋莒國有洛水 高密 春秋晏

食之邑昌縣 膠西 本板橋鎮元祐三年置為 有密水膠水 縣置知縣兼臨海軍使

萊州 春秋時萊子國也 齊侯遷兼子于邾在齊國之

東故曰東萊戰國屬秦齊屬齊郡兩漢為東萊郡晉為東萊國宋

為東萊郡後魏復為東萊郡後置光州隋改為萊州煬帝改為東

萊郡唐為萊州或為東萊郡屬河南道領縣四膠水 即墨 宋因

之為防禦郡屬京東道建炎三年沒於金金隸山東路隸招遠

縣 貢牛黃海藻牡蠣石器領縣四治掖 掖 漢武帝有萬里沙

未陽 漢昌陽縣後唐改有高 膠水 隋縣有明堂山 即墨 漢縣

不其 城牟山不其 山天寶山活水 登州 春秋牟子國也戰國屬齊秦屬齊郡漢以下並屬東萊郡

唐武后分萊州置登州或為東牟郡屬河南道領縣四宋同尋為

防禦屬京東路州三面距海祖宗時海中諸國朝貢皆由登萊常

屯重兵習水戰為京東捍屏建炎三年沒於金金隸山東路嘉

定十三年賈涉取登萊旋失之 貢金牛黃石器領縣四治蓬萊

蓬萊 名不夜城春秋時萊子所置以日夜出故 黃 漢舊有萊

牟平 漢縣有東牟山之果山清陽水 文登 北齊縣有文登山成

海 偽齊為偽寧海軍金偽升為州 文登 山昌陽水金人屬寧

安東大都護府 舜分青州為營州置牧宜遼水之東是也春秋戰國屬燕秦立遼東郡漢因之東通樂浪本朝鮮國武帝元封三年朝鮮人斬其王而降以其地為樂浪玄菟等郡後又置帶方郡並在遼水之東晉因之兼置平州  
孫領郡國五治於此自後漢未公  
子淵並擅據遼東東夷九種皆服事之魏置東夷校尉居襄平而  
分遼東昌黎玄菟帶方樂浪五郡為平州後還合幽州及瀋城後  
有護東夷校尉居襄平晉咸寧二年分昌黎遼東玄菟帶方樂浪  
等郡國五置平州以慕容廆為刺史屬永嘉之亂為衆所推及其  
孫嵩後都于薊其後慕容後魏時高麗國都其地唐總章元年李勣  
容棄于寶又遷於和龍  
平高麗得城百七十六分其地為都督府九州四十二縣一百置  
安東都護府於平壤城以統之用其首渠為都督刺史縣令上元  
二年徙遼東故城儀鳳二年又徙新城聖曆元年更名安東都護  
府神龍元年復故名開元二年徙于平州天寶二年又徙于遼西  
故郡城至德後廢領羈縻州十四

古徐州

禹貢曰海岱及淮徐州 東至海北至淮沂其又蒙羽其藝淮沂二  
蒙羽二山皆可種藝蒙山在邾郡費郡沂山在東海郡陶  
山脈淮水出今淮安郡桐柏山沂山出邾郡沂水縣是也厥土  
赤殖草木漸苞 漸苞也漸苞言羽吹夏翟嶧陽孤桐之谷也出  
夏翟翟雉之羽可為旌也嶧者今嶧山之陽也特  
生之桐也河中琴瑟嶧山在今魯郡鄆縣也  
浮于淮泗達于河 入於河也  
亦舜十二牧之一周併徐州屬青州今分入兗州之域  
蓋取舒緩之義或云因隋丘以為名在天文奎婁則魯之分野之  
東海南有泗水至淮得淮之下相睢陵僅取慮皆其分也今魯兼  
邵之東南境及邾邾之南境東海臨淮之北境皆其地慮昔閭兼  
得宋齊吳之交 漢之邾邾秦山今邾邾之北境皆魯屬宋  
齊漢州臨淮之秦平天下置郡此為泗水城今臨淮郡之北境宜屬  
南境宜屬吳也  
今邾郡薛郡海等郡漢又加置東海郡漢武帝置十三州還以其地  
為徐州 國領郡四 後漢並因之前代 淮郡下至縣 魏晉亦曰徐州 國領郡七

文獻卷三十七 地理考 十七

理彭城自元帝渡江徐州所得唯半而已徐並沒於石氏宋初因之十三領郡

南道彭城臨淮魯郡明帝初地入于後魏其後不可詳焉唐分置十三部此為河

周世宗伐南唐取二州宋分為京東路沂京西路徐淮東道泗海建

炎後沒於金惟海泗二州屢得屢失紹興議和卒割以遺金

徐方鄒魯舊國漢興猶有儒風自五胡亂華天下分裂分居二境

尤彼傷殘彭城要害藩捍南方必爭之國常置重兵數百年中無

復講誦况今去聖久遠人情遷蕩大抵徐兗其俗略同

古徐州歷代沿革之圖

春秋時可攷者十四國

魯 薛 邾 滕 徐 鄆 郟 郕 紀

齊 蕭 宋 麇 牟 顓 臯 偃 陽

秦時為郡三

泗水郡東境是

薛郡南境是

琅琊郡西境是

漢時為郡國八縣一百卅六

東海郡三十八縣郯 蘭陵 沂 郿 莒 費 下邳 祝其 良成 平曲 東 南 城 山 開 襄 陽 合 郟 郕 承 建 即 曲 于 陽 郟 郕 曲 陽

臨淮郡二十九縣射 徐 陰 廣 下 相 廣 平 樂 陵 富 陵 東 陽 襄 平 海 陵 與 陽

山陽郡二十三縣昌 野 武 湖 關 東 緡 方 與 黃 素

楚國七縣

彭城

留

梧

傳陽

泰山郡南境是縣

琅琊郡南境是縣

沛郡東境是縣

魯郡六縣

泗水國三縣

彭城國七縣

魯郡七縣

東海郡十二縣

卿郡九縣

隋時為郡四縣三十三

彭城郡十一縣

魯郡十縣

下邳郡七縣

東海郡五縣

唐時為州六縣三十七

徐州七縣

沂州五縣

宋時為州八縣二十七

徐州二縣

沂州五縣

徐州

中鄉

平樂

鄭

西陽

段丘

曲鄉

南平陽

武原

留

泗水

魯

武原

彭城

魯

魯

魯

魯

魯

魯

魯

魯

魯

魯

魯

魯

魯

魯

魯

魯

魯

魯

魯

魯

徐州

古大彭之國春秋戰國為宋地

春秋經曰圍宋後屬楚謂



之西楚項羽建都于此秦屬泗水郡漢為楚國沛郡地後漢及晉

並為彭城國晉立徐州以為重鎮領郡十又為

彭城沛二郡地文帝元嘉中王玄謨上表曰彭城南屆大淮左右

自淮以西襄陽以北西魏大將尉元上表曰彭城宋之要藩南郡來

得全安實由此鎮後魏後魏得之置徐州兼立東南道行

臺後周立總管府隋改彭城郡唐為徐

州或為彭城郡武寧軍節度屬河南道領縣七符離 蕭 豐 鄆

宋屬京東路太平興國七年以下邳宿遷二縣建淮陽軍元豐

初改屬京東西路又按爾雅濟東曰徐州者商無青并青於徐也

周禮正東曰青州者周無徐并徐於青也今以周九州攷之青州

得沂山及沂泗淮三水充州得大野無復古徐州矣今州即古彭

城地也三面阻水獨其南可通車馬紹興後沒於金金隸山東西

路貢雙絲綾紬綸領縣五治彭城古大彭國有濮水泗水沙溝

沛漢縣有沛宮高祖置酒蕭古蕭收國漢滕古滕及小邾二

淮陽軍本徐州下邳縣後漢為下邳國梁為武州唐置邳州後

屬泗州又屬徐州下邳縣興國間建為軍并以泗州宿遷來屬屬

京東東路其地三面阻水建炎三年沒於金金改為邳州隸山東

西路貢綃領縣二治下邳下邳夏時為邳國漢楚王信所都

泗水泗水沐宿遷春秋時鍾子國東晉置古徐州地春秋為魯國地戰國魯宋吳三國之境秦屬泗

水郡漢屬臨淮東海沛三郡地後漢以其地合於下邳國兼置徐

州領郡四宋為南彭城下邳二郡地後魏亦為下邳郡兼置南徐

州治於此東魏改為東楚州後周改為泗州隋改為下邳郡唐為泗州或

州

州

州

州

州

州

州

州

州

為臨淮郡屬河南道領縣六臨淮 宿遷 下邳 唐末為楊行密

所有周世宗伐南唐而取之宋建隆二年廢徐城縣乾德元年以

楚州之盱眙濠州之招義二縣來屬太平興國三年以漣水縣屬

漣水郡七年以下邳宿遷二縣隸淮陽軍屬河東路紹興以來屢

為金所據攻奪不休十二年和議成割以遺金金隸河南路二十

一年忠義人夏俊收復隆興再和復割以遺金而盱眙招信二縣

并楊州之天長置盱眙軍紹定間又改招信軍 貢續領縣三治

臨淮 臨淮 唐縣景德三年移治徐 盱眙 漢縣有義帝祠都梁

招信 唐招義縣太平興國初 盱眙 漢縣有義帝祠都梁

充州 治瑕丘縣如禹導遠水而為濟截河南渡東流與荷澤汶水

入河同流于海則河南之地無濟水矣自後析立皆襲舊名兼有

蓋建置之際未嘗詳也 古少鮮之虛也禹貢徐充二州之域

界餘並徐州域春秋及戰國並魚國亦邾國之境 陸終之子曹姓

陸終有六子各為國也任國大緯之後風姓今任是也 後亦為

宋齊所侵東嶽泰山在焉秦為薛縣漢高后更為魯郡及泰山山

陽郡地後漢為任城國山陽泰山郡地兼置兗州 領郡國八 晉改

為魯郡宋為泰山高平魯三郡地及兗州 領郡六 後魏亦為魯郡

北齊改為任城郡隋初置兗州煬帝改為魯郡唐初偽魯徐圓朗

都之剋平復改為兗州後為魯郡後為泰寧軍節度屬河南道領

縣十一 瑕丘 泗水 任城 萊蕪 乾封 方輿 後唐以魚

臺屬單州周為防禦以任城金鄉屬濟州宋建隆元年復為節度

大中祥符元年升為大都督政和八年升為龔慶府屬京東西路

建炎後沒於金金隸山東西路 貢大花綾墨雲母紫英石防風

茯苓領縣七治瑕丘 瑕丘 漢縣有瑕陽 仙源 黃帝所生之也

亦為少昊之墟

亦為少昊之墟

亦為少昊之墟

亦為少昊之墟

亦為少昊之墟

亦為少昊之墟

亦為少昊之墟

古魯國郿曲阜縣大宇祥符五年改有壽丘洙水

奉符唐乾封縣開寶

泗水魯國曲阜縣大宇祥符五年改有壽丘洙水

泗水魯國曲阜縣大宇祥符五年改有壽丘洙水

新甫山宛

萊蕪唐縣有肅然山

龔丘隋縣有

泗水魯國曲阜縣大宇祥符五年改有壽丘洙水

海州 春秋及戰國為魯之東境後屬秦為薛郡地後分薛郡為

郟郡漢改郟為東海郡後漢及晉因之宋亦然兼僑立青巽二州

梁置南北二青州後入後魏東魏改為海州隋改為東海郡唐為

海州或為東海郡屬河南道領縣四朐山 東海 懷仁 宋為團練屬淮

東路建炎後陷于金紹興十年韓世忠遣王勝收復十一年張浚

夷其城遷其民于鎮江三十一年張子蓋帥諸將死戰大敗虜師

隆興初魏暉下海州虜攻之不剋湯思退割以遺虜金人隸山東

東路又撥漣水縣來隸嘉定十三年制臣賈涉遣李全收復 頁

綰嶂皮鹿皮領縣四治朐山 朐山後周縣有秦始皇立石海

東海隋縣有蒼梧 懷仁後魏縣有祝 沐陽後周縣

沂州 春秋時齊魯二國之地戰國屬齊魯二國之境秦瑯琊郡

漢為東海瑯琊二郡地後置瑯琊國魏晉亦置瑯琊國宋為瑯琊

郡齊不得其地後魏置北徐州後周改為沂州隋復為瑯琊郡唐

為沂州或為瑯琊郡屬河南道領縣五臨沂 沂水 新太 宋為

防禦屬京東路建炎後沒於金金隸山東東路 頁山靈脾紫石

英茨苓鍾乳石領縣五治臨沂 臨沂漢縣有羽山 沂水隋縣

漣水軍 本泗州漣水縣地宋太平興國三年建為軍熙寧五年

廢為縣屬楚州元祐二年復為軍屬淮東路紹興十一年沒於金

陽城 新太晉縣有具

陵山齊南界有大塊山陵 固處慕容超不能據故敗 費古費國唐縣有 承春秋節子國

山信 陽城 新太晉縣有具

文獻卷三十一

三十二年收復依舊隸楚州又隸海州以去海州二百四十里不

便陞軍縣一 漣水縣隋縣有北漣水金隸海州

宿州 本徐泗二州地唐元和四年析徐州之符離泗州之虹置

大和三年州廢七年復置初治虹後徙治符離屬河南道領縣四

符離 屬淮東路建炎後沒於金金隸河南路隆興初張浚督師復虹縣

隨師潰地再失 貢綸領縣五治符離 符離此齊縣有葦陽

虹漢縣有唯 蕪隋縣有蕪水渦水 臨渙舊隸徐州元和後來 靈璧

本虹縣之靈壁鎮 元祐元年升為縣

