

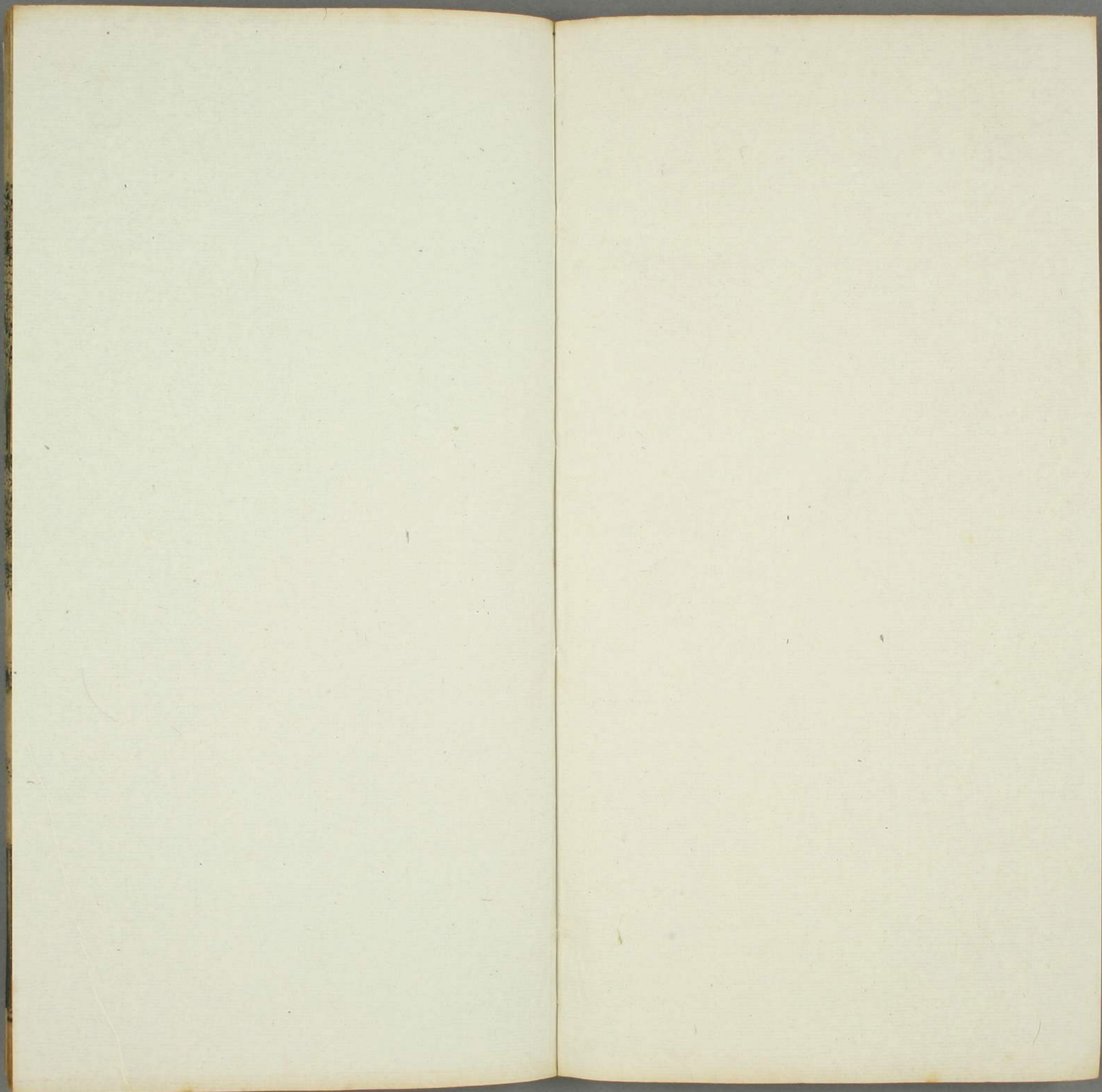


卷二百九十九之三十二  
物異

伊4特  
1046  
83









74  
1046  
83

文獻通考卷之二百九十九

鄱陽馬端臨

賈與

著

物異考

木異 華孽

殷大戊亳有祥桑穀共生三木合傳曰俱生乎朝七日而大拱  
拱合為伊陟戒以修德而木枯劉向以為桑猶喪也穀猶生也殺生  
之柄失而在下近草妖一曰野木生朝而暴長小人將暴在大臣  
之位危亡國家象朝將虛之應也

周考王十三年冬晉桃杏實

春秋魯僖公三十三年十二月李梅實詳見草異門

顯王元年冬桃李華于秦

漢惠帝五年冬桃李華棗實

利  
209  
83



文獻卷一百九十九 生異考  
呂后元年秋桃李華

文帝六年冬十月桃李華

昭帝時上林苑中大柳樹斷仆地一朝起立生枝葉有蟲食其葉成文字曰公孫病已立昌邑王國杜有枯樹復生枝葉畦孟以為木陰類下民象當有故廢之家公孫氏從民間受命為天子者昭帝富於春秋霍光秉政以孟妖言誅之後昭帝崩無子徵昌邑王賀嗣位狂亂失道光廢之更立衛太子之孫是為宣帝宣帝本名病已京房易傳曰枯楊生稊師古曰大過九二爻辭也稊揚秀之始生者音徒奚反枯木復生人君亡子

元帝初元四年皇后曾祖父濟南東平陵王伯墓門梓柱卒生枝葉上出屋孟康曰王伯莽之祖也師古曰莽高祖父也故下云高祖考卒讀曰梓梓暴也劉向以為王氏貴盛將伐漢家之象也後王莽篡位自說之曰初元四年莽生之

歲也當漢九世火德之厄而有此祥異於高祖考之門門為開通梓猶子言王氏當有賢子開通祖統起於柱石大臣之位受命而王之符也

建昭五年兗州刺史浩賞禁民私所自立社張晏曰民間三月九日義社說曰私社臣贊曰舊制二十五家為一社而民或十家五家共為田社是私社師古曰贊說也山陽棗茅鄉社有大槐樹師古曰棗縣名也屬山陽郡吏伐斷之其夜樹復立其故處茅鄉棗縣之鄉也棗音拓

成帝末始元年二月河南街郵樛樹生支如人頭師古曰郵謂行書之舍樛樹也建始四年秋桃李實樛音丑倫反眉目頽皆具亡髮耳

哀帝建平三年十月汝南西平遂陽鄉柱仆地生枝如人形師古曰音赴也身青黃色面白頭有鬚髮稍長大尸長六寸一分京房易傳曰王德衰下人將起則有木生為人狀



建平三年正月零陵有樹僵地師古曰僵也音疆圍大六尺長十丈七尺

民斷其本長九尺餘枯三月樹卒自立故處師古曰卒京房易傳

曰棄正作淫厥妖木斷自屬師古曰屬連讀也音之欲反天辟惡之師古曰天辟謂天子

也師古曰後漢安帝元初三年東平陸上言木連理序例曰凡瑞應自和帝

實故書見於某處自安帝以下王道衰缺容或虛飾故書某處上言也

延光三年潁川言木連理

桓帝建和二年河東言木連理

延熹九年雒陽城局竹栢葉有傷者占曰天子凶

靈帝熹平三年右校別作中有兩栢樹皆高四尺所其一株宿夕

暴長長丈餘大一圍作胡人狀頭目鬚髮備具京房易傳曰王

德衰下人將起則有木生人狀臣昭以木生人狀下人將起京房

力董卓之亂實辨胡女催記之特充不九甚逐號閭宮

五年十月壬午御所居殿後槐樹皆六七圍自投倒樹根在上臣

曰槐是三公之象貴之也靈帝位不以德中平中長安城西

地六七里空樹中有人面生鬚在雒陽起建始殿伐壘龍樹而血

出文極徒梨根傷而血出

獻帝興平元年九月桑復生堪可食臣昭曰桑重生堪誠是木異

生死敗周秦鐵盡餓鬼不可勝言食此重堪大極危命雖連

理附枝亦不能及若以為怪則建武野谷旅生麻菽尤盛復是草

建安十五年正月在洛陽起建始殿伐濯龍樹而血出又

後主景耀五年宮中大樹母故自折

掘徙梨根傷亦血出帝惡之遂寢疾未幾崩

魏文帝景初三年十月桃李華



吳孫亮建興元年九月桃李華

晉惠帝元康二年春己酉郡界竹生紫花結實如麥外皮青中赤白味甘

元康九年六月庚子有桑生東宮西廂日長尺餘甲辰枯死此與殷大戊同妖太子不能悟故至廢戮也班固稱野木生朝而暴長小人將暴居大臣之位危國亡家之象朝將為墟也是後孫秀張林用事遂至大亂

永康元年四月立皇孫臧為皇太孫五月甲子就東宮桑又生於西廂明年趙王倫篡位鴆殺臧此與愍懷同妖也是月壯武國有桑也為柏而張華遇害壯武華之封邑也

孝懷帝永嘉二年冬項縣桑樹有聲如鮮材人謂之桑樹哭案劉向說桑者喪也又為哭聲不祥之甚是時京師虛弱胡寇交侵東

海王越無衛國之心四年冬李而南出五年春薨于此城石勒邀其衆圍而射之王公以下至衆庶者十餘萬人又剖越棺焚其屍是敗也中原無所請命洛京亦尋覆沒桑哭之應也

六年五月無錫縣有四株茱萸樹相膠居兒反而生狀若連理先是郭景純筮延陵蠶於珍反字或鼠遇臨之益曰後當復有妖樹生若瑞而非辛螫釋音之木也倘有此東西數百里必有作逆者及此木生其後徐馥果作亂亦草妖也郭又以為木不曲直其七月豫

章郡有樟諸良反樹久枯是日忽更榮茂與漢昌邑枯社復生同占是懷愍淪陷之徵元帝中興之應也

元帝大興四年王敦在武昌鈴下儀仗生華如蓮華五六日而萎落此木失其性于寶以為狂華生枯木又在鈴閣之間言威儀之富榮華之盛皆如狂華之發不可久也其後敦果以逆戮一說



亦華孽也於易枯楊生華

明帝太寧元年九月會稽剡縣木生如人面是後王敦稱兵作逆禍敗無成昔漢哀成之世並有此妖而人貌備具故其禍亦大今此但如人面而已故其變也輕矣

成帝咸和六年五月癸亥曲阿有柳樹枯倒六載是日忽復起生至九年五月甲戌吳縣吳雄家有死榆樹是日因風雨起生與漢上林斷柳起生同象初康帝為吳王于時雖改封琅瑯而猶食吳郡為邑是帝越正體饗國之象也曲阿先亦吳地象見吳邑雄之舍又天意乎

哀帝興寧三年五月癸卯廬陵西昌脩明家有僵栗樹是日忽復起生時孝武年始四歲俄而哀帝崩海西即位未幾而廢簡文越自藩王入纂大業祭祚享國又不踰二年而孝武嗣統帝諱昌明

識者竊謂西昌脩明之祥帝諱實應鳥是亦與漢宣帝同象也

海西太和元年涼州楊樹生松天戒若曰松者不改柯易葉楊者柔脆之木今松生於楊豈非求父之葉將集危亡之地邪是時張天錫稱雄於涼州尋而降符堅

孝武太元十四年六月建寧郡銅樂縣枯樹斷折忽然自立相屬京房易傳曰棄正作淫厥妖木斷自屬妃后有專木仆赴音反立是時正道多僻其後張夫人專寵及帝崩兆妖歸咎張氏焉

安帝元興三年荆江二州界竹生實如麥

劉曜時西明木內大樹風吹折經一宿樹忽變為人形髮長一尺須眉生三寸皆黃白色有斂手之狀亦有兩脚着裙之形惟無目鼻每夜有聲十日而生柯條遂成大樹枝葉甚茂石勒微時所居武鄉北原山上草木皆有鐵騎之象家園中人參花



葉甚茂悉成人狀父老及相者曰此胡狀貌奇異志度非常不可量也

宋孝武帝孝建元年芳香琴堂東西有雙橘連理改芳香堂為連理堂

魏太武太延元年魏郡野木連理

齊後主武平五年鄴城東青桐樹有如人狀京房易傳曰王德衰下人將起則有木生為人狀時後主怠於政事耽荒酒色大發徭役後二歲而亡木不曲直之效

七年宮中有樹大數圍夜半無故自拔齊以木德王無故自拔亡國之應其年齊亡

隋文帝開皇八年四月幽州人家以白楊木懸竈上積寸餘年忽生三條皆長三尺餘甚鮮茂仁壽二年春蓋屋人以楊木為屋梁生三條長二尺京房易傳曰妃后有顯木仆反立斷枯復生獨孤后專恣之應也

仁壽元年十月蘭州楊樹上松生高三尺六節十二枝宋志曰松不改柯易葉楊者危脆之木此求父之業將集危亡之地也是時帝惑讒言幽廢冢嫡初立晉王為皇太子天戒若曰皇太子不勝任求父之業將致危亡帝不悟及帝崩太子立是為煬帝竟以亡國

四年八月河間柳樹無故枯落既而花葉復生京房易飛候曰木再榮國有大喪是歲宮車晏駕

唐高祖武德四年亳州老子祠枯樹復生枝葉老子唐祖也占曰枯木復生權臣執政睦孟以為有受命者

九年三月順天門樓東柱已傾毀而自起占曰木仆而自起國之



災

貞觀十八年十月山南獻木連理交錯玲瓏有同羅木一丈之幹并枝者二十餘所

二十年正月王華宮李樹連理隔澗合枝

顯慶四年八月有毛桃樹生李李國姓也占曰不生異實主國缺  
壽掛四年三月雨桂子于台州旬餘乃止占曰天雨草木人多死  
長壽二年十月萬象神宮側櫻移皆變為栢栢貫四時不改柯易  
葉有士君子之操櫻移柔脆小人性也象小人居君子之位  
延載元年九月內出梨花一枝示宰相萬木搖落而生花陰陽黷  
也傳曰天反時為災又近常燠也

景雲二年(高祖)故第有栢樹自天授中枯死至是復生

神龍二年十月陳州李有華鮮茂如春

開元二十一年蓬州枯楊生李枝有實與顯慶毛桃生李同占

二十九年亳州老子祠枯樹復榮

大曆九年晉州神山縣興唐觀枯檜復生

興元元年春亳州真源縣有李樹植已十四年其長丈有八尺至  
是枝忽上聳高六尺周廻如蓋九尺餘李國姓也占曰木生枝聳  
國有寇盜是歲中書省枯栢復榮

貞元四年正月雨木于陳留十里許大如指長寸餘中空所下立  
如植木生於下而自上墮者上下易位之象碎而中空者小人象  
如植自立象

元和十一年十二月桃李華

十五年九月巳酉大雨樹無風而摧者十五六近木自拔也占曰  
木自拔國將亂



長慶二年七月幽州奏當道有李樹兩根並生相去七寸連理去地二尺合為一幹向上一體外分布枝葉高一丈三尺有實二百二十一顆

三年十一月成都栗樹結實食之如李

太和二年九月徐州滑州李有華實可食

三年成都李樹有木瓜空中不實

會昌三年冬沁源縣桃李華

咸通十四年四月成都李實變為木瓜特人以為李國姓也變者國奪於人之象

廣明元年冬桃李華山華皆發

二年春眉州有檀樹已枯倒一夕復生

中和二年九月太原諸山桃李華有實

唐同光二年三月唐州奏淮濱廣潤王廟有兩樹東西相去七尺五寸各出地七尺五寸兩樹相向連理畫圖以進

晉開運二年十一月鄧州奏穰縣和平鄉竹合歡畫圖進之

蜀王建求平二年劔州木連理

宋太平興國六年正月温州瑞安縣民張度解木五片皆有天下太平字

雍熙二年八月刑部尚書宋琪家牡丹生三華

淳化三年冬十月京師太平興國寺牡丹生華占曰有喪是歲恭孝太子薨

至道二年秋九月環慶州梨生華占曰有兵明年虜寇朔方

咸平元年九月河南府鞏縣柴務牡丹華

六年修昭應宮有木斷之文如點漆貫徹上下體若梵書 八月



召近臣觀龍圖閣瑞木有文成字一有北斗七星形一有佛手形一有蛇形十一月襄州民劉士言家生木有文如龍魚鳳鶴之狀

七年五月撫州修天慶觀解木有文如墨畫雲氣峯巒人物衣冠之狀七月綿州彰明縣崇仙觀柱有文為道士形及北斗七星象

八年晉州慶唐觀古栢中別生槐長丈餘又葛生栢中分條垂蔓下覆

九年舒州懷寧縣民家二柳相距三尺許其枝合如一資州梅樹與青桐樹上合成連理太平軍紅橘連理又黃橘附桑枝而生瑞聖園槐一株中分四枝上復合為一眉州修天慶觀江中獲臣木數百

咸平二年三月宣池欽杭越睦衢婺州箭竹生米如稻詳見穀異門

慶曆六年九月甲辰登州有巨木浮海而出者三千餘八年九月甲子漳州南嶽南臺寺瑞應峯前一夕雷雨平地涌木若龜首足具高二尺圍一丈

熙寧元年三月簡州木連理是歲英州因雷震一山梓樹盡枯而為龍腦價為之錢至京師一兩纔直錢一千四百

二年建州民獲木龍詳見龍蛇之孽十年八月乙巳惠州言抽木有文曰玉帝萬天下太平元豐元年五月劔州木連理

三年六月己未饒州長山兩木子數畝狀類山芋子味香而辛土人以為木子又曰菩提子明道中嘗有之是歲大稔十二月唐州泌陽縣甘棠木連理



六年五月亳州衛直縣洞霄宮枯槐生枝葉

元祐元年八月己丑杭州民俞舉慶七世同居家園木連理

五年四月德州言木連理

元符元年八月施州李木連理

二年九月眉州眉山縣檜木二株異根同幹本枝相附

崇寧四年正月汝州襄城縣李梨木連理

大觀元年三月隍州言爛木生葉 八月端州永興軍並言木連

理

二年十月乙巳兖州龔丘縣檜生花如蓮實 十二月岢嵐軍園

池生瑞木

政和二年七月玉華殿萬年枝木連理 是月乙酉南雄州言檜

木連理 十月安州武義縣木根有萬宋年歲四字

四年建州言木連理

五年五月禁中芭蕉連理 六月辰州沅陵縣江漲流出楠木二

十七條可為明堂梁柱蔡京等拜表賀 九月丙申徐州彭城縣

栢開花 十二月辛丑真定府言元氏縣民王寘屋柱槐木再生

枝葉約高四十餘尺 是歲邵州海棠木連理澤州台州槐木連

理荆門軍紫薇木連理

六年坊克洪明藝徐新全隰大平州並言木連理梅州枯木生枝

宣和二年四月永州民劉思拆薪兩邊各有天下太平字

紹興十四年四月慶州民毀敵屋析柱木理有字五其文曰天下

太平時安臣薛弼上之時土宇分裂南北塗炭不隴於事近木妖

也或曰木之生也在先朝盛時

二十年八月福州冲虛觀皂莢木翠莢再實



二十一年池州建德縣定林寺桑生李實栗生桃實占曰木生異實國主殃

二十五年十月贛州獻太平木如慶時秦檜擅朝喜飾太平郡國多上草木之妖以為瑞

二十七年四月徽州祁門縣園桃已實復華

隆興初漢陽軍有插柳枝於石罅者木無根石無土而秀茂成陰歲有華實先是郡獄誣服孝婦殺姑當刑祝髻上花以自明刑者如其言而如此冤氣之鍾於木而木反麗土之常者也

淳熙八年興化軍仙游縣九座山古杉木末生花氣如蘭

十六年三月揚州桑生瓜櫻桃生茹此草木互為妖也 七月晉

陵縣民析薪中有木字曰紹熙五年如是者二是時紹熙新元猶未頒也而紹熙紀號果止五年此近木妖也

紹熙四年歸安府富陽縣粟生擒寶

五年十一月辛亥行都雨木與唐志貞元陳留雨木同占木生于下而自上墮者將有上下易位之象越月吏部侍郎彭龜年上疏

論知閣門事韓侂胄竊萌坐繼後侂胄擅朝

嘉定六年五月己巳嚴州淳安遂安桐廬三縣大木自拔占曰木

自拔國將亂

### 草異

春秋僖公三十三年十二月墮霜不殺草李梅實劉歆以為草妖

劉向以為今十月周十二月於易五為天位君位九月陰至五通

於天位其卦為剝剝落萬物始大殺矣明陰從陽命臣受君令而

後殺也今十月墮霜而不能殺草此君誅不行舒緩之應也時公

子遂專權三桓始世官其後遂殺子赤三家逐昭公董仲舒指略



同京房易傳曰臣有緩茲謂不順厥異霜不殺也李梅當剥落反實近草妖先華而後實不書華舉重者也陰成陽事象臣頡君作威福一曰冬當殺反生象驕臣當誅不行其罰也故冬華華者象臣邪謀有端而不成至於實則成矣一曰君舒緩甚與氣不截則華實復生董仲舒以為李梅實臣下強也記曰不當華而華易大夫不當實而實易相室師古曰相室猶言相國謂宰相也相室相王室冬水王木相故象大臣

漢元帝永光二年八月天雨草而葉相繆結大如彈丸

平帝元始元年正月天雨草狀如永光時京房易傳曰君吝於祿任衰賢去厥效天雨草

後漢安帝元初三年有瓜異本共生一瓜同蒂時以為嘉瓜或以為瓜者外延離本而實女子外屬之象也是時閭皇后初立後閭后與外親耿寶等共譖太子廢為濟陰王更外迎濟北王子續立

之草妖也其長尺五寸分為八枝其一長尺六寸分為五枝皆也青

中平元年夏東郡陳留濟陽長垣濟陰宛句離狐縣界風俗通曰西及城皇有草生其莖葉繁腫大如手指狀似鴉雀龍蛇鳥獸之形

五色各如其狀毛羽頭目足翅皆具風俗通曰亦作人狀操持兵也近草妖也是歲黃巾賊始起皇后兄何進異父兄朱苗皆為

將軍領兵後苗封濟陽侯進苗遂秉威權持國柄漢書遂微弱自此始焉應劭曰關東義兵先起於宋衛之郊東郡太守喬瑁負衆怙亂陵蔑同盟忿族同類以殲戮命陳留濟陰迎助謂為離德

草妖之興豈不信哉

吳孫亮五鳳元年六月交趾柺草化為稻昔三苗將亡五穀變種此草妖也其後亮廢



孫皓天璽元年吳郡臨平湖自(蓮)末穢塞是時一女忽開除無  
草長老相傳此湖塞天下亂此湖開天下平(吳)尋亡而九服為  
天統三年八月建鄴有鬼目菜生工黃狗家依綠棗樹長丈  
餘莖廣四寸厚二分又有黃菜生工(吳)平家高四尺如枇杷形  
上圓徑一尺八寸莖廣五寸兩邊生葉綠色東觀案圖名鬼目  
作芝草實菜作平慮遂以狗為侍芝即平為平慮即皆銀印青  
受于寶曰明年平(吳)王濬止船正得平諸姓名顯然指事之徵  
也黃狗者(吳)以土運承(漢)故初有黃龍之瑞及其季年而有鬼  
日之妖託黃狗之家黃稱不改而貴賤大殊天道精微之應也  
容齋洪氏隨筆曰(吳)歸命侯天統三年(唐)中宗景龍二年俱  
有苦蕒菜生之異說者以為草妖予按蕒菜即苦蕒今俗呼  
為苦蕒者是也天統景龍之事甚相類歸命次年亡國(中宗)  
後二年遇害雖事非此致亦可謂效矣平慮草不知何狀楊  
雄甘泉賦并閭註如淳曰并閭其葉隨時致致平則平致不  
平則傾也顏師古曰如氏所說自是平慮耳然則亦異草也  
鬼目見爾雅郭璞云今江東有鬼目草莖似葛葉負而毛如  
耳璫也赤色叢生廣志曰鬼目似梅南人以飲酒南方草木  
狀曰鬼目樹大者如木子小者如鴨子七月八月熟色黃味  
酸以蜜煮之滋味柔嘉交趾諸郡有之交州記曰高大如木  
瓜而小傾邪不周正本草曰鬼目一名東方宿一名連蟲陸  
名羊蹄

(晉)惠帝元康二年二月巴西郡界草皆生花結子如麥可食時帝  
初即位楚王瑋矯詔誅汝南王亮及太保衛瓘帝不能察今非時  
草結實此恒煥寬舒之罰



文帝義熙二年九月揚武將軍營士陳蓋家有苦蕒菜莖高四尺六寸廣三尺二寸厚三寸亦草妖也此殆與吳終同象識者以為苦蕒者買勤苦也自後歲歲征討百姓勞苦是買苦也十餘年中姚泓為去反滅兵始戢是苦蕒之應也

義熙中宮城上及御道左右皆生蒺藜亦草妖也蒺藜有刺不可踐而行生宮牆及馳道天戒若曰人君不聽政雖有宮室馳道若空發也故生蒺藜

宋明帝泰始四年春正月丙辰朔兩草于宮

陳後主末臨平湖草久塞忽然自通

魏太武太延元年有嘉瓜合帶生於中山

隋高祖時上黨有人宅後每夜有人呼聲求之不得去宅一里所但見人參一本枝葉峻茂因掘去之其根五尺餘具體人狀呼聲絕蓋草妖也視不明之咎時晉王陰有奪宗之計高祖不悟聽邪言廢無罪因此而亂也

唐武德四年益州獻芝草如人狀占曰王德將衰下人將起則有木生為人狀草亦木類也

景龍二年岐州郿縣民王上賓家有苦蕒菜高三尺餘上廣尺餘厚二分近草妖也

三年內出蒜條上重生蒜蒜惡草也重生者其類衆也

四年京畿藍曰山竹實如麥占曰大饑

開元二年終南山竹有華實如麥嶺雨亦然竹並枯死是歲大饑民採食之占曰竹相枯不出三年有喪

十七年睦州竹實

元和十三年八月鹽鐵使奏郾城上蔡等縣生菝萐草引蔓結實



味甘人類為食

太和九年冬鄭庄金帶有菌生近草妖也

開成四年六月襄州山竹有實成米民採之

光啓元年七月河中解求樂生草葉自相膠結如旌旗之狀人以  
為旗子草

二年七月鳳翔麟游草生如旗狀占曰其野有兵

宋乾德四年渭州范裕獻嘉蓮一莖二花符瑞志所載變頭  
花甚多不及悉書

太平興國七年八月知易州白繼贊獻合歡瓜 知河南府焦繼  
獻合歡牡丹花

大中祥符四年四月江陵府刑部郎中袁焯家園芍藥雙華並萼

符瑞志所載蓮牡丹芍藥甘瓜雙生者  
甚多不悉錄各據其一以備異聞也

咸平二年知黃州張鑑獻瑞草二本 九月鄂州武昌縣生異草

如酒色瑩白及葉傳地如繡

淳化三年知開州趙得忠獻忘憂草園花萼相重而生

咸平二年閏三月宣池獻抗越墜欄婺州箭竹生米如稻時民饑  
採之充食

大中祥符三年四月京師竹有華占主歲不登

天禧元年四月邵州邵陽縣竹上生穗如米居民饑乏食采食之  
又饒州浮梁縣山竹生穗如米

慶曆元年二月丙午京師雨藥

熙寧六年十二月徐州勝縣宮舍生異草經月不腐

元豐二年六月忠州雨豆 元豐間眉州梓州虜州俱生瑞竹

元祐三年六月忠州臨江縣雨白黍又雨黑黍

大觀元年廬州雨大豆

初異書



政和四年八月建州言境內竹生米數千萬石  
五年十一月癸酉越州言承天寺瑞竹一竿七枝枝幹相以其葉  
圓細生花結實

紹興十六年正月辛未瀘州兩豆生於地自天而下近草妖也  
二十一年饒州鄱陽縣石門民家雜竹生重萼牡丹又民家竈鼎  
生金色蓮花萬州夔州汀州俱有蓮同蒂異萼

穀異 野穀 竹米

周唐叔得禾異畝同穎唐叔於其食邑內得異禾叔龍穎穗獻諸天子王命唐叔歸周公于東  
周天子命唐叔歸周公于東異畝同穎天下和同之象周公歸所  
公周作歸未周公既得命未旅天子之命旅亦也陳成王善則解君  
作嘉禾

漢哀帝建平元年武生於濟陽縣合時皇考南頓君為縣令是

歲際界有嘉禾生一莖九穗因名光武曰秀  
漢光武建武三年野駝旅生旅奇也不因播種而生故曰旅救尤  
甚被於山阜人收其利焉

明帝永平十一年嘉禾生

安帝延光二年九真言嘉禾生東漢紀曰永一曰五十六林七百六十八德

桓帝建和二年嘉禾生大司農祭藏

魏陳留王咸熙元年安彌福祿縣各言嘉禾生

吳孫權黃龍三年由拳野稻自生改為禾興縣會稽南始平言

嘉禾生

赤烏七年宛陵言嘉禾生 孫亮時交趾稗草化為稻詳見草門

晉惠帝元康二年竹結實如麥又有草結實如麥母見草妖門

安帝元興三年荆江二州界竹結實如麥



宋孝武帝孝建二年清景殿西薨鷄尾中央生嘉禾一株五莖乃以清景殿為嘉禾殿

梁武帝中大同三年秋吳興生野稻飢者利焉

魏大武太延元年嘉禾合秀於恒農

唐開元二年竹結實如麥

十九年四月揚州奏穠生稻二百一十五頃再熟稻一千八百頃其粒與常稻無異

元和七年十一月梓州上言龍川界嘉禾生

開成四年六月襄州竹成實如米

太和二年福建進瑞粟一十莖

太中二年七月福建觀察使段儼進十三莖莖有五六穗

六年九月淮南節度使杜悰奏海陵高郵兩縣百姓於官河中漚得異米煮食呼為聖米

天祐元年七月河南府奏穀水村內嘉禾合穗

後唐天成四年七月遂州進嘉禾一莖九穗

蜀王建武定二年廣都嘉禾合穗

宋乾德二年十月眉州獻禾生九穗圖

四年六月果州南充縣民何約田禾一莖十三穗一莖十一穗七月又生一莖九穗

開寶八年八月嘉州解有禾一莖十四穗生庭中 河中府寶鼎

縣民張知友田禾隔四壠相去二尺許合穗

太平興國三年懷安軍金水縣民田禾一莖三十六穗

六年召近臣觀嘉穀于後苑有七穗至四十八穗者

七年八月府州府谷縣民劉善田禾隔三壠合成一穗遼州平城



縣民田禾隔二壠至五壠合穗有十三本或二十一莖合為一者

天禧元年竹成米

見草異門

五年四月襄州襄陽縣民田穀穡生成實

乾德四年澶州濮陽縣民李温田麥兩歧三歧四歧各五十本五

歧二十本六歧五本

淳化五年亳州永城縣麥一莖三穗四歧同幹者三十本

咸平二年竹生米

見草異門

景德二年梓州麥五歧

大中祥符四年五月唐汝廬宿楚泗濠州民田麥自生 六月壽

州六安縣民田穡生麥八十餘頃

天禧五年四月襄州管田務麥自生者四頃餘

太平興國四年八月宿州符離縣埭湖穡生稻民采食之味如麪

謂之聖米

淳化五年温州靜光院有稻穡生石罅九穗皆實

大中祥符三年二月江陵公安縣民田獲穡生稻四百斛

至道二年四月福州福清縣解兩黃黑豆又長樂太平二鄉雨黑

豆皆堅實異常

大中祥符六年二月泰州管内四縣生聖米大如芡實

九年夔州安化縣民王景温田秫一籽二米

右三朝瑞符志載自乾德以來至天禧郡縣所上嘉禾異

麥野穀之屬殆不勝書姑摭其尤異者一二著于此

天聖元年六月蘇秀二州湖田生聖米飢民取之以食 興州竹

有實如大麥民取以食占曰大飢

慶曆七年渠州言石照等五縣野穀穡生民饑之候也



熙寧三年安州麥一本三穗至五穗凡十四莖深州麥秀兩歧或三四穗凡四十畝

四年徐州麥十本百七十二穗

八年杭州鹽官縣自三月地產物如珠可食水產菜如菌可為菹飢民賴之定州安喜縣禾二本間五龍合穗成穗軍平山縣禾合穗者二保州保塞縣禾七本間一龍或兩龍合穗

九年渠州沅江縣禾一苗九穗

元豐元年武康軍禾一莖十一穗

二年表州禾一莖八穗至十一穗皆層出長者尺餘洪州六縣稻

已獲再生皆實

元祐三年劍州安國軍麥秀兩歧夔州苗十二穗 潤州丹陽縣

麥一本五穗

四年嘉州峨眉縣禾異畝同穎又禾登一百五十三穗

五年汀州禾生三十六穗

六年南劍粟一本三十九穗

紹聖元年淮南軍禾一本九穗

五年淮西路民曰既刈復生實

政和二年知定州梁子野奏嘉禾合穗一科相隔五壟計六尺三寸生為一穗并中間壟內一科三莖上生粟三穗蔡州麥一莖兩歧至七八歧者近約十畝或連野 台州進寧海縣早禾一稔二米者凡五石時方修明堂遂叶典禮詔拜表稱賀

右四朝志載自熙寧以後至于宣政禾同穎麥兩歧之事尤多不及悉書

芝草 朱草



漢武帝元封二年并泉宮內中產芝草九莖連葉（瑞應圖）王者敬事首老不失故

舊則芝草生內中謂後庭之室也

宣帝神爵元年金芝九莖產于函德殿銅池中（金芝色象金也銅池永雷也以銅為

之函與

後漢光武中元元年夏京師醴泉湧出又有赤草生於水崖（赤草

也大蠶禮曰日以後生一葉至十五日以後日落一葉周而復始

明帝永平十七年芝草生殿前

章帝建初四年零陵獻芝草

五年零陵獻芝草

桓帝建和元年芝草生中黃藏府（中黃藏府掌中幣常金銀諸貨物

靈帝光和四年二月郡國上芝芙蓉

唐武德四年益州獻芝草如人狀（占見草異門

貞觀十七年九月皇太子寢室中產素芝十四莖並為龍鳳之形

天寶初臨川郡人李嘉胤至柱生芝草狀如天尊像

上元二年七月甲辰延英殿御坐上白芝一莖三花白飛象也

貞元十二年七月東都留守奏苑內生芝草一株

長慶元年七月壽昌殿內槽柱上產玉芝一莖長九尺

後唐同光二年九月萊州奏即墨縣人李夢徵室內柱上生芝草

兩本畫圖以進

長興三年十月萊州奏即墨縣人王友家生芝草一本三枝分兩

枝或三枝上漸相向成片而圓色紫葉莖一色其表白高尺餘（命

宮中舊進芝草四本色莖皆同

周顯德元年河陽奏汜水縣民家生紫芝數莖進

南漢劉鋹時芝菌生宮中



宋建隆二年七月亳州獻芝一株

開寶七年陳州獻芝一本四十九莖

太平興國四年華山道士丁少微獻彤芝黝芝各一筍

五年真定府行宮殿梁生芝草如荷葉

八年十一月歙州婺源縣民王化於王陵山石上得紫芝一本叢生五莖

咸平四年濰州獻芝草一本如佛狀

六年永康軍導江縣民蒲矩田生芝一莖二層黃紫色高五寸許

九月相州牧龍坊生芝一莖色紫黃長尺餘分七枝枝皆如手五指狀其最上枝類鳳首

大中祥符元年東封遣官祭文宣於孔林得芝五株色黃紫如雲氣及人戴冠履之象詔遣內侍祭謝復得芝四本輕黃如雲氣之

狀文惠封經度制置使王敏若言親獲芝十一本及州民所得芝

十六本且言泰山日生靈草軍民競採請量給緡錢絹帛從之敏

若來朝獻芝草八千一百三十九本有貫草木附石連理及飾為

寶山者九月趙安仁來朝獻五色金玉丹紫芝八千七百一十一本

十月泰山芝草再生者甚衆辛丑車駕泛鄆州知州馬元方獻芝

草五本甲辰敏若等又獻泰山芝草三萬八千二百五十本有並

五並三連理五色重暈如意寶蓋上下相連帶瓦石草木五穀如

寶山神仙靈禽瑞獸之象者六百四十二詔令封禪日列天書送

諸路名山勝境及賜宰相是月復州獻芝草三本類神仙佛像河

中府泗厨榻上生芝一本一二葉其色如玉

六年奉祀經度制置使丁謂至亳州真源縣太清宫道士瀨陽鄉

民繼獲芝草八十一本以獻已丑又獲二百五十本有一本三莖



一莖三蓋如雲氣佛像者九月又得應天府宋城縣所獲芝五十本獻之十一月謂來朝獻芝草三萬七千一百八本飾以仙人寶山靈禽異獸之狀十二月獻九萬五千一百本明年車駕至真源縣置二百與前導民有詣行闕獻者又一萬八千本

按三朝符瑞志載天禧以前草木之瑞史不絕書而芝草尤多然多出於大中祥符以後東封西祀之時王欽若丁謂之徒以此導諛且動以萬本計則何足瑞哉姑存其大畧云

熙寧四年至元豐八年天下言芝草凡三十七

建中靖國元年至宣和靖康天下言芝草尤多

政和二年二月戊午河南府新安縣蟾蜍背生芝草自是而後祥

瑞日聞玉芝產禁中殆無虛歲凡殿宇園苑及妃嬪位皆有之外

則中書尚書二省太學醫學亦產紫芝

五年八月申子蘄州嘗進一萬二千六百枝內一枝紫色九輪十二月巳未汝州至進六萬本其間連理雙枝者一千八百八十有司不勝其紀初猶表賀後以為常不皆賀也時朱勝非為京東提舉學事行部至密州界見縣令部數百未入山採芝彌漫山谷皆芝菌也或附木石或出平地有一本數十葉層疊高大衆色咸備郡守李文仲採及三十萬本每萬本作一綱入貢文仲尋進職除本道轉運使云

建炎二年九月癸卯密州獻芝草五葉如人指掌色赤而澤卻之東漢書以草生如手指為秉威權持國柄蓋黃潛善汪伯彥誤國脅上之應也

十八年梅州學廟生芝草

文獻卷三百九

物異考

七



二十一年紹興府府學御書閣下生芝

二十五年五月太室楹生芝九莖宰臣秦檜帥百官觀芝稱賀自  
禮既相和讎罷兵文飾太平天下競以草木之妖獻瑞

慶元五年八月太室西北來室楹生白芝四葉唐書以白芝為喪  
祥明年八月國連有大喪

嘉泰二年十一月祕書省右文殿楹生芝二莖

青青青祥

五行志以鼠妖為青青今削之自有專門

後漢桓帝永興二年四月丙午光祿勳吏舍壁下夜有青氣視之  
得主鉤決各一鉤長七寸二分周五寸四分身中皆雕鏤此青祥  
也玉金類也七寸二分商數也五寸四分微數也商為臣徵為事  
蓋為人臣引決事者不肅將有禍也時梁冀秉政專恣後四歲誅

魏文帝光和元年七月有青虹見御坐玉堂後殿庭中

晉武帝咸寧元年八月丁酉大風折大社樹有青氣出焉此青祥  
也占曰東筮當有帝者明年元帝生是時帝太父武王封東筮由  
是徙封琅邪孫盛以為中興之表晉室之亂武帝子孫無子遺社  
樹折之應又恒風之罰

唐貞觀十七年四月立晉王為太子有青氣遶東宮殿始冊命而  
有禮不祥十八年六月壬戌有青黑氣廣六尺貫于辰戌其長亘  
天

太和九年鄭注篋中藥化為蠅數萬飛去注始以藥術進化為蠅  
敗死之象近青青也

乾元三年六月昏西北有青氣三



文獻通考卷之二百九十九

文獻通考卷之三百

鄱陽 馬 端臨 貴與 著

物異考

金異

周威烈王二十三年九鼎震

顯王三年雨金于櫟陽

報王五十九年周亡秦昭王取九鼎其一飛入泗水餘八入于秦

中

漢武帝元鼎元年夏五月得鼎汾水上

四年六月得寶鼎

元封元年詔曰朕禮首山昆田出珍物化或為黃金應劭曰昆田首山之下田

也武帝時首山故神為出珍物化為黃金



征和二年春涿郡鐵官鑄鐵銷皆飛去此火為變使之然也其  
三月涿郡太守劉蠡登為丞相後坐祝詛腰斬

**成帝**河平二年正月沛郡鐵官鑄鐵不下隆隆如雷聲又如鼓  
音工十三人驚走音止還視地地陷數尺鑪分為十一鑪中銷鐵  
散如流星皆上去與征和二年同象其夏帝舅五人封列侯元舅  
王鳳擅政譖殺丞相王商京兆尹王章許后坐廢趙飛燕為后賊  
害皇子**成帝**亡嗣一曰鐵飛屬金不從革按鑄鐵而鐵不成正金  
不從革之異也又按五行志以為火不炎上誤矣今並革而正之  
後漢明帝永平六年二月王雒山出寶鼎廬江太守獻之詔以初  
祭之日陳鼎于廟以備器用賜三公以下帛有差  
十一年灤湖出黃金廬江太守以獻湖在廬州合肥縣

**章帝**建初七年幸槐里岐山得銅器形似酒樽獻之

魏明帝青龍中盛修宮室西取長安金狄承露槃槃折聲聞數十  
里金狄泣於是因留霸城此金失其性而為異也

是孫權赤烏十二年寶鼎出臨平湖

孫休永安三年得六鼎于建德縣

**晉惠帝**元康三年閏二月殿前六鍾皆出第五刻止前年賈后殺  
楊太后於金墉城而賈后為惡不止故鐘出第猶傷之也

永興元年成都伐長沙每夜戈戟鋒有火光如懸燭此輕人命好  
攻戰金失其性而為光變也天成若曰兵猶火也不戢將自焚成  
都不悟終以敗亡

**懷帝**永嘉元年項縣有**魏**豫州刺史賈逵石碑生金可採此金不  
從革而為變也五月汲桑作亂郡寇賊起清河王覃為世子時所  
佩金鈴忽生起如粟者東王母疑不祥毀棄之及後為**惠帝**太子



不終于位卒為司馬越所殺

程氏演繁露曰晉語云墓碑生金庾氏大忌初不曉生金為何等語按吳淑事類賦引魏志曰繁昌縣傳禪碑中生金表送上群臣盡賀王隱晉書曰永嘉中陳國項縣賈達石碑中生金人盜鑿取以賣責已復生此江東之瑞也其曰瑞者晉為金行故金生為祥元帝中與其應也據此而言則碑中誠生黃金矣亦異事哉

元帝永昌元年甘卓將襲王敦既而中止及還家多變怪照鏡不見其頭此金失其性而為妖也尋為敦所襲遂夷滅

石季龍時鄴城鳳陽門上金鳳凰二頭飛入漳河

海西大和中會稽山陰縣起倉鑿地得兩大船滿中錢錢皆輪文天形時日向暮擊者馳以告官官夜遣防守甚嚴至明旦失錢所在惟存船存視其狀悉有錢處

帝義熙初東陽太守殷仲文照鏡不見其頭尋亦誅翦占與甘卓同也

陳後主禎明二年五月東冶鐵鑄有物赤色大如斗自天墜鎔所隆隆有聲鐵飛破屋而四散燒人家東冶者陳人鑄兵之所鐵飛為變者金不從革之應天戒若曰陳國小兵弱云其後卒亡

隋堯君素守蒲州兵器夜有光如火火礫金金所畏也敗亡之象劉武周據并州兵勢甚盛城上稍刃夜每有火光

唐肅拱三年七月魏州地出鐵如船數十丈廣州雨金金位正秋為刑為兵占曰人君多殺無辜一年兵災于朝

神龍初東都白馬寺鐵像頭無故自落於殿門外

天寶十載六月大同殿前鐘自鳴占曰廢雄為亂宰臣李適之常



列鼎具饜羞中夜鼎躍出相闕不解鼎耳及足皆折

乾元二年七月渾天儀有液如汗下流

元和中翰林院有鈴夜中文書入則引之以代傳呼長慶中河北用兵鈴輒自鳴與軍中息耗相應聲急則軍事急聲緩則軍事緩光化四年冬武德殿前鐘聲忽嘶嗟天復元年九月聲又變小

後唐天成中偽漢欽州羅浮山民掘得古劍有篆文曰已與水同

宮王將耳口同尹來居口上山岫護重重以獻偽王劉陟國人莫之辨及平廣南競傳其言知者云太宗以已亥年降誕是已水同官也於文耳口上為聖尹口為君重山為出蓋已亥年聖君出也

晉開運二年六月登州文登縣地內湧出金銅佛像四

漢乾祐元年三月中書厨釜鳴者七

宋建隆二年七月晉江神仙縣北谷中有鐵隨水流吐方二丈三

尺其重七十斤

至道二年二月桂陽監鑄銀自涌成山峯狀

咸平四年十二月亳州太清宮鐘自鳴

太中祥符六年九月臨江軍清江縣民李公邁至雲騰廟前過遇

小童贈塊土還家剖之得天尊人主像五軀

慶曆四年五月乙亥撫州金谿縣得生金山重三百二十四兩

政和五年正月湖南提舉常平劉欽言蘆荻衝出生金重九斤八

兩狀類靈芝祥雲又淘得碎金四百七兩有奇

十一月越州言

民戶拾生金

涇州丁羊谷金坑僅千餘眼得鑛成金共四等計

一百三十四兩有奇

崇寧四年三月鑄九鼎用金甚厚取九州水上內鼎中既奉安於

九成宮車駕臨幸緇禮焉至北方之寶鼎忽漏水溢于外劉炳謬

文獻通考卷三百

物異考

四



曰正北在燕山今寶鼎但取水土於雒州境宜不可用其後竟以

北方致亂

建炎三年吉州修城役夫得髹顛棄之水中俄浮一鏡有銘七十  
六字大畧云唐興元吾子殺瘞廬陵西壘後當火德五九之際世  
衰道敗浙梁相繼喪亂草貢康昌之日吾亦復出是邗東平鳩工  
復使吾子同河伯聽命水伯時郡守命錄之僅錄畢而鏡自碎近  
金為變怪也

紹興十一年王管城都等路茶事馮康國言三月庚申金虜居長  
安兵刃皆生火光天變豈直示虜亦示國家以恢疆之圖此與  
晉志求興初成都伐長沙戈戟火光及唐志劉武周稍刃火光同  
占輕人命好攻戰金失其性為光性也兵猶火也弗戢自焚敗亡  
象也

二十六年七月辛酉夜天雨水銀與唐志貞觀廣州兩金同占金  
位正秋為刑為兵占曰人君多殺無辜一年火于朝是歲成都

郫縣地出銅馬高三尺二制甚精中宵風雨輒聞嘶聲

紹興中秦檜別墅農夫耕鑿得金甕重二十四鈞

慶元二年正月泰寧縣耕夫得鏡厚三寸徑一尺二寸照水徹底

對日爭輝病熱者鑑之心骨生寒後為雷震而碎十二月吳縣

金鵝鄉銅錢百萬自飛漢書陰盛陽微金鐵為飛

王石之異

春秋昭公八年春石言於晉平公問師曠對曰石不能言神或

馮焉作事不時怨譏動於民則有非言之物而言於是晉侯方築

虎祁之官虎祁地在絳西臨汾水劉歆以為金石同類是為金不從革失其

性也劉向以為石白色為主屬白祥



昭公二十四年王子朝以成周之寶湛於河津人得之河上陰不  
倭取將賣之則為化石詳見白

漢孝昭元鳳三年泰山有大石起立詳見白

成帝鴻嘉三年五月乙亥天水冀南山大石鳴聲隆隆如雷有頃

止聞平襄二百四十里鵙皆鳴石長丈三尺廣厚略等旁著岸

脅去地二百餘丈民俗名曰石鼓石鼓鳴有兵是歲廣漢鉗子謀

鉗子謂鉗徒攻牢篡死囚鄭躬等盜庫兵劫略吏民後四年尉氏

樊並等謀反殺陳留太守山陽亡徒蘇令等黨與數百人盜庫兵

經歷郡國四十餘皆踰年乃伏誅時起昌陵作者數萬人徒吏民

作治五年不成與晉石言同應師曠所謂民力雕盡傳云輕百姓

者是也

魏明帝青龍元年張掖柳谷口水溢涌寶石負圖狀象龜龜立于

川西有石馬七及鳳麒麟白虎犧牛瓊玖八卦列宿字夢之象又

有文曰大討曹此晉之符命而於魏為妖好攻戰輕百姓飾城郭

侵邊境魏氏三祖皆有其事石圖發於非常之文此不從革之異

晉定大業多斃曹氏石瑞文大討曹之應也

吳孫亮五鳳二年陽羨離里山大石自立

孫皓天璽元年鄱陽言歷陽山石文理成字凡二十云楚九州

渚吳九州都揚州士作天子四世治太平始江表傳曰歷陽縣

文其三十文所有七穿駢羅穿中色黃赤不與本體相以俗相

傳謂之石印又云石印封發天下當太平有祠屋巫祝言石印

神有三印時歷陽長表上言石印發浩遣使以太牢祭歷山巫

言石印三印說天下方太平使高梯上者印文許以朱書

石作二十字選以啓皓皓大喜曰吳當為九州作都者乎從大

皇帝建祇因世矣太平之主非孤復誰重遣使以印綬拜三郎

為王又刻石立銘褒又吳興陽羨山有空石長十餘丈名曰石

贊靈德以答休祥

室在所表為大瑞乃遣兼司徒董朝兼太常周處至陽羨縣封

石



禪國山明年改元大赦以協石文

晉惠帝永平五年有石生於京師宜年里

永康元年襄陽得鳴石丹陽湖有浮石 真定獲玉馬詳並見白祥門

元帝初渡江有玉冊見於臨安白玉麒麟神璽出於江寧其文曰長壽萬年皆以為中興之驗焉

愍帝建興五年石言于平陽時帝蒙塵亦在平陽故有非言之物而言妖之大者俄而帝遇害

劉曜時終南山崩長安人劉終於崩所得白玉方一尺有文字

曰皇亡皇亡敗趙昌井水竭構五梁各西小衰因囂喪鳴

呼嗚呼赤牛奮直引其盡乎時群下咸賀以為勒滅之徵曜

太悅齋七日而後受之於太廟大赦境內以終為奉瑞大夫中

書監劉均進曰臣聞國主山川故山崩川竭君為之不舉終南

京師之鎮國之所瞻無故而崩其凶為可極言昔三代之季其

災也如是今朝臣皆言祥瑞臣獨言非誠上忤聖旨下違衆議

然臣不達大理竊所未同何則王之於山石也猶君之於臣下

山崩石壞象國傾人亂皇亡皇亡敗趙昌者此言皇室將為趙

所敗趙因之而昌今天都於秦雍而勒跨全趙之地趙昌之

應當在石勒不在我也井水竭構五梁者井謂東井秦之分也

五謂五車梁謂大梁五車大梁趙之分也此言秦將竭滅以構

成趙也考者歲之次名作考也言歲馭作考酉之年當有敗軍

殺將之事困謂困敦歲在子之名玄蠶亦在子之次言歲

馭於子國當喪亡赤牛奮謂赤奮若在丑之歲名也牛謂牽

牛東北維之宿丑之分也言歲在於丑當滅亡盡無復遺也此

其誠悟蒸蒸欲陛下勤脩德化以攘之



石虎時青州言濟南平陵城北石虎一夜中忽移在城東南善石蒲上有狼狐千餘迹隨之跡皆成路虎大悅曰石虎者朕也自此而南者天意將使朕平蕩江南也其勅諸州兵明年朕當親董六軍以副成路之祥群臣皆賀又有石燃于泰山八日而滅東海有大石自立旁有血流鄴西山石間血流血長十餘步廣二尺餘

慕容雋既僭位初石虎使人探策于華山得玉版文曰歲在申酉不絕如綫歲在壬子真人乃見及此燕人咸以為雋之應也又常山大樹自枝根下得璧七十珪七十三光色精奇有異常玉雋以為嶽神之命遣其尚書段勤以太牢祠之

**梁武帝**中大同元年春曲阿縣建陵隧口石辟邪起舞

**齊高祖**受禪之日滎陽郡人尹千於嵩山東南隅見天雨石墜地石開有玉璽在其中璽方三寸文曰戊丁之人與道俱蕭然入尊應天符掃平河洛清魏都又曰皇帝運興千奉璽以獻案宋武帝於嵩高山得玉璽三十二枚神人云此是**宋**分世之數三十二年三十三也**宋**自受命至禪**齊**凡六十年云

**後齊**武成河清四年殿上石自起兩兩相對

**唐貞觀**十七年八月涼州昌松縣鴻池谷有石五青質白文成字曰高皇海出多子李元王八十年太平太子李世民千年太子李治書燕山人士樂太國主尚汪譚獎文仁邁千古大王五王六王七王十鳳毛才子七佛八菩薩及上果佛田天子文武貞觀昌大聖延四方上六治示孝仙戈八為善**太宗**遣使祭之曰天有成命表瑞貞石文字昭然曆數惟求既旌**高**廟之業又錫耿身之祚迨于皇太子治亦降貞符具紀姓氏甫為寡薄彌增寅懼昔**魏**以土



德代漢涼州石有文石金類以五勝推之故時人謂為魏氏之妖而晉室之瑞唐亦土德玉石有文事頗相類然其文初不可曉而後人因推已事以驗之蓋武氏革命自以為金德王其佛菩薩者慈氏金輪之號也樂太國主則鎮國太平公主安樂公主皆以女亂國其五王六王七王者唐世十八之數

開元二十三年十二月己巳龍池聖德頌石自鳴其音清遠如鐘磬近石言也

至德二年昭陵石馬汗出昔周武帝克晉州齊有石像汗流濕地此其類也

上元二年楚州獻寶玉十三曰玄黃天符形如笏長八寸有孔云辟兵變曰玉鷄毛白玉也曰穀璧亦白玉也粟粒自然無雕鐫迹曰西玉母白環二曰如意寶珠大如鷄卵曰紅鞞鞞大如巨粟曰琅玕珠二形如玉環四分缺一曰玉印大如半手理如鹿陷入印中曰皇后採桑鉤如著屈其末曰雷公石斧無孔其一闕凡十三置之日中白氣連天

元和中文水武士護碑失其龜頭

太和三年南蠻圍成都毀王辰殿石為礮有吼聲三乃止

四年浙西觀察使王蟠治潤州城隍中得方石有刻文曰山有石石有玉玉有瑕瑕即休

廣明元年華嶽廟玄宗御製碑隱隱然有聲聞數里間浹旬乃止近石言也

南漢劉鋹時宮中井旁石自立行百餘步而仆

宋太平興國四年九月嘉州夾江縣民王請得江石二皆黝質丹文隱起成字一曰君王萬歲一曰趙二十一帝



三年四月華州言秦嶺南石洞自開遣吏馬文則秉炬視之入數  
十步得丹砂千二百粒獸形石六以獻

五年五月鄭州修東岳祠穿土得玉杵白

七年六月深州陸深縣民王緒田中得白兔逐入穴掘之得石佛  
五十軀皆長尺餘

天禧三年正月晦潁州沈丘縣民駱新田間震雷頃之隕石三入  
地七尺許

大中祥符五年四月慈州民飢鄉寧縣山生石脂如麵可為餅餌  
政和二年元圭始出晉州上一石綠色方三尺餘當中有文曰堯

天正其字如掌大而端楷類手畫者堯字居右天正字綴行如左  
都堂驗視礬石三分而字畫愈明又於堯字之下隱約出一瑞字

位置始均蓋曰天正堯瑞云或謂晉陽堯都也方元圭出乃有此  
瑞始宣和內禪之祥

政和三四年府畿汝蔡之間連山大小石皆變為瑪瑙尚方取為  
寶器玩甚富

宣和四年後御府所藏徃徃變為石而色類白骨此與周寶圭  
占略同

五年鄭州滎陽縣賈谷山麒麟谷採石脩明堂得一石有文曰明  
百官表賀

七年二月丙戌張果言北岳廟於廟側二十里黃山獲石柱十六  
條脩短闊狹皆應營造法式用建正門毫釐不差

建炎三年四月鼎州桃源洞大水巨石隨流而下石間成文或識  
者三十二字其文曰無為大道天知人情無為寃冥神見人形心

言意語鬼聞人聲犯禁滿盃地收入竟與唐志貞觀中鴻池谷石



文同占

紹興元年潭州得白玉于州城蓮池中孔彥舟以獻于朝詔却之

乾道二年三月丙午夜福清縣石竹山大石自移聲如雷石方可

九丈所過成蹊纒四尺而山之草木如故

慶元二年六月辛未黃巖縣大石自墮雷兩甚至山水湧出

白肯白祥 天雨毛 地生毛

春秋左傳昭公二十四年十月癸酉王子鼂以成周之寶圭湛于

河也幾以獲神之助甲戌津人得之河上陰不佞取將賣之則

為石時王子鼂篡天子位萬民不鄉號令不從故有玉變近白祥

也癸酉入而甲戌出神不享之驗云玉化為石貴將為賤也後二

年子鼂奔走而死

秦始皇二十六年鄭容遇江神持璧言祖龍死事詳見與周子鼂

同應是歲石墮東郡民或刻其石曰始皇死而地分此皆白祥炕

陽暴虐號令不從孤獨治群陰不附之所致其歲始皇死後三年

秦滅

漢孝昭元鳳三年正月泰山萊蕪山南匈匈有數千人聲民視之

有大石自立高丈五尺大四十八圍入地深八尺三石為足石立

處有白鳥數千集其旁畦孟以為石陰類下民象太山岱宗之岳

王者易姓告代之處當有庶人為天子者孟坐伏誅京房易傳曰

復崩來無咎復卦之辭今自上下者為崩厥應泰山之石顛而下

也顛也聖人受命人君虜又曰石立如人庶士為天下雄立於山同

姓平地異姓立於水聖人於澤小人

天漢元年三月天雨白毛三年八月天雨白髦髦毛之強曲京房



易傳曰前樂後憂厥妖天兩羽又曰邪人進賢人逃天兩毛

吳孫亮五鳳二年五月陽羨縣離里山大石自立案京房易傳

曰廢士為天子之祥也其說曰立石於山同姓平地異姓于寶

以為孫皓承廢故之家得位其應也或曰孫休見立之祥也

晉武帝太康十年洛陽宮西宜秋里石生地中始高三尺如香爐

形後如偃於武人槃薄不可振按劉向說此白青也明年宮車晏

駕王室始騷卒以亂亡京房易傳曰石立如人廢士為天下雄此

近之矣

惠帝元康五年十二月有石生於宜年里

永康元年襄陽郡上言得鳴石撞宅江之聲聞七八里

太安元年丹陽湖熟縣夏架湖有大石浮二百步而登岸民驚噪

王騰自并州遷鎮鄴行次真定時久積雪而富門前方數丈獨消

釋騰怪而掘之得玉馬高尺許口齒缺騰以馬者國姓上送之以

為瑞然馬無齒則不得食妖祥之兆衰亡之徵按占此白祥也是

後騰汲桑所殺而天下遂亂

武帝泰始八年五月蜀地兩白毛此白祥也時益州刺史皇甫晏

伐汶山胡從事何旅固諫不從牙門張弘等因眾之怨誣晏謀逆

害之京房易傳曰前樂後憂厥妖天兩羽又曰邪人進賢人逃天

兩毛其易妖曰天兩毛羽貴人出走三占皆應

惠帝永寧元年齊王固舉義軍軍中有小兒出於襄城繁昌縣年

八歲髮體悉白頗能卜於洪範白祥也

成帝成康初地生毛近白祥也孫盛以為人勞之異也是後石季

龍滅而中原向化將相皆耳心焉於是方鎮屢革邊戍仍遷皆推



帶部曲動有萬數其間征伐徵賦役無寧歲天下勞擾百姓疲怨

咸康三年六月地生毛

孝武太元二年五月京都地生毛至四年而氏賊次襄國圍彭城向廣陵征戍仍出兵連年不解

大元十四年四月京都地生毛是時符堅滅後經略多事人勞之應也

十七年四月地生毛

安帝隆安四年四月乙未地生毛或白或黑

元興三年五月江陵地生毛是後江陵見襲

義熙三年三月地生白毛

十三年三月地生毛明年王旅西討司馬休之又明年北掃關洛

原武帝大同二年地生白毛長二尺近白祥也孫盛以為勞人之異先是大發卒築浮山堰功費鉅億聿成復饋百姓怨嗟

太清二年九月地生白毛長二尺時侯景舉兵反

後齊河清元年九月滄州及長城之下地多生毛或白或黑長四

五寸近白祥也時北築長城內興三臺人苦勞役 天統初岱山

封禪壇玉壁自出近白祥也岱山王者易姓告代之所玉壁所用

幣而自出將有易姓者用幣之象其後齊亡地入于周隋高祖受

周禪天下一統焚柴太山告祠之應

武平三年白水巖下青石壁傍有文曰齊亡走人改為上延後主

以為嘉瑞百寮畢賀後周師入國後主棄鄴而走

隋文帝開皇六年七月京師雨毛如髮尾長者三尺餘短者六七

寸京房易飛候曰天雨毛其國大飢時關中旱米粟踴貴

十七年石隕於武安滏陽間十餘洪範五行傳曰石自高墮者君



將危殆後七年帝崩

開皇末高祖於宮中埋二小石於地以誌置牀之所未幾變為玉

劉向曰王者至貴也賤將為貴之象及大業末盜皆僭名號  
大業十三年西平都有石文曰天子立千年百僚稱賀有識者尤  
之曰千年萬歲者身後之意也立禱五十年者禍在非遠明年而  
帝被殺

唐調露元年十一月壬午秦州神亭治北霧開如日初曜有白鹿  
白狼見近白祥也

垂拱元年九月淮南地生毛或白或蒼長者尺餘遍居人牀下揚  
州尤甚大如馬鬣焚之臭如燎毛占曰兵起民不安

神龍二年四月己亥雨毛于越州之鄞縣占曰邪人進賢入道  
大曆二年七月甲戌日入時有白氣亘天 九月戊午夜白露起  
西北亘天

五年五月甲申西北有白氣亘天

建中四年四月甲子京師地生毛或黃或白有長尺餘者  
貞元四年四月淮南及河南地生毛

二十年九月庚辰甲夜有白氣入東西際天  
太和三年八月西方有白氣如柱

六年二月蘇州地震生白毛

七年十月巳酉西方又有白氣如柱者三

光啓二年四月有白氣頭黑如髮自東南入于揚州滅

光化二年三月乙巳日中有白氣亘天自西南貫于東北

天復元年八月己亥西方有白雲如履底中出白氣如疋練長五

丈上衝天分為三豎頭下垂占曰天下有兵白者戰祥也



宋嘉祐七年三月徐州彭城縣白鶴鄉地生麵占曰地生麵民將

飢五月濠州睡離縣地生麵

熙寧元年荆襄間天雨白鼈如馬尾長者尺餘彌漫山谷三月

丁酉潭州雨毛八月五月丁丑雨黃毛

元豐三年五月青州臨朐益都石化為麵民取食之

靖康二年二月壬午夜四鼓白氣如虹自南亘北須臾移西南至

東北天明而沒

建炎二年杜充為北京留守一日天雨紙錢于營中厚盈寸明日

與金虜戰于城下敗績錢金類金兵象紙白祥也

三年三月白氣貫日未幾苗傅等作亂凡白氣之占皆為天下有

兵戰白祥也

四年五月壬子夜北方有白氣十餘道如練語在赤祥

十一年馮康國言三月庚中金虜居長安油酒皆變白色語在金

傳及夜妖此白祥也四西方兵象也亦喪祥後金虜實為下所殺

三十年十一月甲午夜西南有白氣出危入昴十二月戊申白氣

出尾入軫貫天市垣

三十一年十二月辛丑白氣如帶東西亘天出斗歷牛

隆興元年十二月壬午夜白氣見西南方出危入昴

二年正月甲寅夜西南有白氣亘天如帶

乾道元年正月庚午白氣見西北方出奎入參三月戊辰夜白

氣如帶自參及角東西亘天四月丁酉夜白氣見西北方入天

市垣辛丑夜白氣入北斗乙巳夜白氣入紫微垣十月己丑夜

蒼白氣見南方入翼十一月丙寅白氣如帶出女入昴東西亘



天

二年十二月庚午夜白氣如帶東西豆天出女入昴

淳熙十年正月戊子夜西南有白氣如天漢而明南北廣可六丈

東西豆天歷壁至畢

紹熙五年六月壬寅夜白氣豆天自紫微至亢角巳酉日入後白

氣豆天頃刻而散

慶元五年二月癸酉夜東北方白氣如帶自角至參八月甲子東

北方有白氣如帶豆天

嘉泰四年十一月壬申晝有白氣分數道豆天

紹熙四年十一月癸酉地生毛占曰兵起民不安後一年韓侂胄

用事卒有開邊毒民之禍

文獻通考卷之三百

鄱陽 馬 端臨 貴與 著

物異考

歲凶

即五行所謂稼穡不成也然則歲凶年穀不登蓋土失其性所致而地震山崩之屬亦土失其性也故以繼歲凶之後

春秋莊公二十八年冬大水亡麥未劉向以為水旱當書不書水

旱而曰大亡麥永者土氣不養稼穡不成也時夫人淫于二叔內

外亡別二叔謂莊公二弟仲慶父及孫牙又因凶飢一年而三築臺故應稼穡不

成飾臺榭內淫亂之罰云

秦始皇十六年民大飢

十九年大飢

文獻通考卷之三百

物異考



漢高祖二年關中大飢米斛萬錢人相食令民就食蜀漢

武帝建元三年平京大飢人相食

元鼎三年四月關東郡國十四餘飢人相食

元帝初元元年九月關東郡國十一飢或人相食轉旁郡穀以相

救

二年六月關東飢齊地人相食 王莽地皇時天下大飢寇盜蜂

起

後漢建武二年關中飢人相食

安帝永初三年京師大飢民相食

桓帝延熹九年司隸豫州飢死者什四五至有滅戶者

獻帝興平二年關中大飢人相食啖白骨委積

吳孫皓時常歲無水旱草稼豐美而實不成百姓以飢闔境皆

然連歲不已吳人以為傷露非也劉向春秋說曰土氣不養稼

穡不成此其義也皓初遷武昌尋還建鄴又起新館壯麗過甚

犯暑妨農官私疲怠月令季夏不可興土工皓皆冒之此修宮

室飾臺榭之罰也

晉愍帝建興四年京師大飢

元帝大興二年吳郡吳興東陽無麥禾大飢

成帝咸和五年無麥禾天下大飢

穆帝永和十年二麥不登

十二年大無麥

孝武太元六年無麥禾天下大飢

安帝元興元年無麥禾天下大飢

北齊後主武平四年山東飢時大興土木窮侈極麗後宮侍御千

餘人皆寶衣玉食逆中氣之咎



隋煬帝大業五年燕代齊魯諸郡飢先是建立東都制度崇侈又宗室諸王多遠徙邊郡

貞觀元年關內飢

總章二年諸州四十餘飢關中尤甚

儀鳳四年春東都飢

調露元年秋關中飢

永隆元年冬東都飢

永淳元年關中及山南州二十六飢京師人相食

垂拱三年天下飢

大足元年春河南諸州飢

景龍二年春飢

三年三月飢

先天二年冬京師岐隴幽州飢

開元十六年河北飢

乾元三年春飢米斗錢千五百

廣德二年秋關輔飢米斗千錢

永泰元年飢京師米斗千錢

貞元元年春大飢東都河南河北米斗千錢死者相枕

二年五月麥將登而雨霖米斗千錢

十四年京師及河南飢

十九年秋關輔飢

元和七年春飢

八年廣州飢

九年春關內飢

文獻卷之三十一

初異言

三



十一年東都陳許州飢

長慶二年江淮飢

太和四年河北及太原飢

六年春劔南飢

九年春飢河北尤甚

開成四年温台明等州飢

大中五年冬湖南飢

六年夏淮南飢海陵高郵民於官河中澆得異米號聖米

九年秋淮南飢

咸通三年夏淮南河南飢

九年秋江左及關內飢東都尤甚

乾符三年春京師飢

中和二年關內大飢

四年關內大飢人相食

光啓二年二月荆襄大飢米斗三千錢人相食

三年揚州大飢米斗萬錢

大順二年春淮南大飢

天祐元年十月京師大飢

宋明道二年南方大旱種餉皆絕人多流亡因飢成疫死者十二

三官作粥糜以飼之然得食者輒死墟里幾為之空

建炎元年汴京大飢米升錢三百一鼠之直數百錢人啖道殣

無餘齒取水藻春槐葉以食

三年山東郡國大飢人相食時金虜陷京東諸郡民聚為盜至車

載乾尸為糧



紹興元年行在越州及東南諸路郡國飢以郡發常平倉粟賑淮東

京東西流民聚常州平江府者多殍死亦各賑之時輝鑲繁急民益難食

二年春兩浙福建飢米斗千錢令憲臣移賑廣粟以賑

詔漕江東西上供粟給軍饗以寬浙民

三年吉邾道州桂陽監飢皆令宣諭使振之流民之賑

五年湖南大飢殍死流亡者衆詔移粟減賦賑夏潼川路飢米斗

二千人食糟糠興元飢民流于果閬賑之秋溫處州飢漕閬粟萬

六年春浙東福建飢湖南江西大飢殍死甚衆民多流徙郡邑盜

起令帥臣部使者振粟夏四月蜀亦大飢米斗二千利路倍之

道殍枕藉令帥臣賑粟蜀賦是歲果州守臣宇文彬獻米粟九德

七年夏欽廉邕州飢令常平使振粟

九年江東西浙東飢米斗千錢饒信州尤甚令出常平粟以賑

十年浙東江南荐飢人食草木令戶部條賑事下之諸路

十一年京西淮南飢令通商

十五年汀虔州以盜妨農令郡縣賑

十八年冬浙東江淮郡國多飢令諸道常平紹興府大飢民之仰

哺于官者二十八萬六千人振之不給人食糟糠草木殍死殆半

沉民渡江至行都事上聞令臨安府振遣復業

十九年春夏紹興府飢流如初明婺州亦飢令常平使振集之

二十四年衢州飢

二十八年平江府飢

二十九年紹興府荐飢皆發常平義廩以振



隆興元年紹興府大飢四川尤飢民食蕨根平江襄陽府隨泗州

棗陽府昭大飢隨棗間米斗六七千令有司皆

二年平江府常秀州飢華亭縣人食糝糠行都及鎮江府興化軍

台徽州亦難食皆令守臣及常淮民飢流江南者數十萬人郡內

粟施惠安集之乾道元年春行都平江鎮江紹興府湖常秀州大飢殍徙者不可

勝計州縣為糜食之行都城外為糜四十餘日數萬人是歲台明

州江東諸郡皆飢令振夏亡麥

二年夏亡麥

三年九月不雨麥種不入

四年春蜀印綿劍漢州石泉軍大飢印為甚盜延八郡漢飢民至

九萬人內出宸翰賜制置使汪應辰

五年夏饒信州荐飢民多流徙徽州大飢人食蕨葛台楚州盱眙

軍亦飢令郡守部使者秋冬不雨淮郡麥種不入

六年冬寧國府廣德軍太平温湖秀池徽和州皆飢令漕江西廣

七年秋江東西湖南十餘郡飢江筠州隆興府為甚人食草實流

徒淮甸發稟賑之不給詔立勸分賞格內出

知運麥於淮北岸易南岸銅鐵斗錢八十江西飢民流光濠安豐

間皆效淮人糝雜淮鐵為耗荆南亦艱食宣撫使下

八年江西亡麥隆興府荐飢南昌新建縣飢民仰給者二萬八千

餘人先是去歲秋詔淮浙江湖諸

九年春成都永康印三州飢秋台州飢發江西米數温發州亦飢

平各郡賑粟禁遏權是郡國告飢詔盡發常

淳熙元年浙東湖廣江西蜀關外皆飢台慶邠桂昭賀尤甚令

賑

賑



以常平義粟江西一  
道至六十二萬斛

二年淮東西江東飢滁真揚州盱眙軍建康府為甚詔賑以常平

三年淮甸飢夏台州亡麥冬復施隨郢州荆門軍襄陽江陵德安府大飢

四年春九飢令發屯田粟二萬六千五百餘石以賑

六年冬和州饑泰通楚州高郵軍大飢人食草木皆賑

七年鎮江府台州無為廣德軍民大飢令出常平米賑之春地兩歲

八年春江州飢人採葛而食臣章駉冬行都寧國建康府嚴發太

平州廣德軍飢徽饒州流徙入淮郡者萬餘人令兩淮漕臣撥田

九年春大亡麥行都飢於潛昌化縣人食草木出豐儲倉米萬石

州飢徽州大飢撞棹亦絕者賑恤之湖北七郡荐飢

十年合昌州荐飢令賑漕臣恭州飢民就賑相踐死者三十餘人

十一年泉汀漳州興化軍亡朱邕賓象州飢令賑漕臣

十二年福建飢亡麥江西廣東西飢臣賑粟金州飢有流徙者令

十四年金洋階成鳳西和州人乏食令漕臣七月秀州飢有流

徙者詔出粟二萬斛臨安府九縣飢令發粟二十

十六年夏成州亡麥冬階成鳳西和州荐飢令賑漕臣上篤意民事



勸課農桑宮中親蠶後苑種稼藝麥以驗成功間取民間麥觀

之或爾薄穗短則謙然為農婦不滿脩行浚渠廣勸種麥遇水旱

一時吏治發糶予財蠲賦已責核粟勸分節國殿最視荒救為井

非順成不加封爵歲雖小儉莫不疾呼于上發粟往甯以民

自見故荒政廢歲不聞然家給人足行節米斗五六十錢江淮

積哉趙雄嘗奏得南康守臣朱熹書言荒政之行民戴上天恩

朕未嘗不念邇宮士大夫方知以農事為重以虛浮為耻又曰朕

不嚮爵以清入仕之源惟

紹熙二年蘄州飢粟萬石以夔路五郡飢渝涪為甚令漕臣賑粟

尚數千入階成鳳西和州亡麥

三年資榮州亡麥普叙簡隆州富順監皆大飢亡麥殍者甚衆流

民聚成都府至千餘人威遠縣棄兒且六百人為糜以食饑民八

萬餘人多不能活詔出糶揚州亦飢令出粟十

四年簡資普州飢綿州亡麥令漕臣夏紹興府亡麥安豐軍大亡

麥

五年冬亡麥留行都淮浙西東江東郡國皆飢常明州寧國鎮江

府廬滁和州為甚入食草木詔出帑粟鬻糶益以漕計賑之或

之令憲曹常平使者所節勸

分免賦通商禁遏糶救棄兒

慶元元年春常州飢民之死徙者衆楚州飢人食糟粕淮浙流民

多聚于行都上念郡國賑恤未至詔節使者守令謹行荒政收捕

賦而賑

三年浙東郡國亡麥台州大亡麥民飢多殍襄蜀亦飢

四年秋浙東西荐飢多道殣

六年冬常州大飢仰哺者六十萬人潤揚楚通泰州建康府江陰

軍亦乏食皆令守

嘉泰元年浙西郡國荐飢常州鎮江嘉興府為甚皆令常平

使者賑之



二年四川飢廣安懷安軍潼川府大亡麥山川緡八十萬衡柳州

武岡桂陽軍乏食

三年春邵永州大飢死徙者衆民多剽盜令常平使夏行都糶食

出豐儲倉米十萬石以賑

四年春撫袁州隆興府臨江軍大飢殍死者不可勝瘞有舉家二

十七人同赴溺者令節發常平粟賑之

開禧二年紹興府衢婺州亡麥湖北京西淮東西郡國飢民聚為

剽盜分命宣諭使賑恤南康大安軍忠涪州皆飢令節發常平粟賑之

嘉定元年淮南大飢人食草木流徙江浙者百萬人先是開禧開

邊淮郡殘於兵火農久失業米斗二千殍死者十三四炮人肉馬

矢中以食詔所至郡國賑恤歸業時邦儲亦匱郡計不支去者多

死亦有為濠豐餘虜俘掠而北者是歲行都亦飢米斗千錢詔發

二年春兩淮荆襄建康府大飢米斗錢數千人食草木淮民到道

殍食盡發瘞齒繼之人相搯噬流徙之聚於揚州者數千家渡江

者聚建康殍死日八九十人詔發粟賑施皆十萬餘石令是秋諸

路復大歉常潤尤甚各行都大飢殍者橫市道多棄兒十二月甲

三年春建康府大飢人相食五月衢州飢頗聚為剽盜守臣孫子

七年台州大亡麥

八年淮浙江東西飢都昌縣飢民聚為盜者三十六黨自秋至于

九年行都飢間巷有殍令賑粟

官出粟三百三十三萬石以賑

粟四萬八十五萬石以賑

九年行都飢間巷有殍

物異考



十年台衢發饒信州飢多聚為剽盜台為甚蜀石泉軍飢殍死殆萬人令郡

十一年秋淮浙江東飢饉無麥苗

十二年春潼川府飢而不害

十三年春福州飢人食草根令郡

十六年春海州新附山東民飢令海州京東河北路新附山西民亦飢令州湖南求道州大飢令州後是歲行都江淮閩浙郡國皆無麥禾

十七年春餘杭錢塘仁和三縣飢令帥臣鎮江府飢郡為粟以賑者日千餘人真鄂州亦乏食令通商

地震

史紀周幽王二年周三川皆震應劭曰震地也震三川竭也師古曰

將亡矣天地之氣不過其序若過其序民亂之也陽伏而不能出

陰迫而不能升應劭曰迫陰迫於是地有地震今三川實震是陽失

其所而填陰也應劭曰不得升也師古曰填音竹丑反陽失而在陰

原必塞師古曰原謂原塞國必亡夫水土演而民用也應劭曰演

亡河竭而周亡今周德如二代之季其原又塞塞必竭川竭山必

崩夫國必依山川山崩川竭亡之徵也若國亡不過十年數之紀

也是歲三川竭岐山崩劉向以為陽失在陰者謂火氣來煎枯水

故川竭也山川連體下竭上崩事執然也時幽王暴虐妄誅伐不

聽諫遂於褒姒廢其正后師古曰褒姒褒人所獻之女也廢后之

父申侯與大戎共攻殺幽王師古曰蓋白華之詩所為作也廢后之

父申侯與大戎共攻殺幽王師古曰蓋白華之詩所為作也廢后之

父申侯與大戎共攻殺幽王師古曰蓋白華之詩所為作也廢后之

父申侯與大戎共攻殺幽王師古曰蓋白華之詩所為作也廢后之

父申侯與大戎共攻殺幽王師古曰蓋白華之詩所為作也廢后之

父申侯與大戎共攻殺幽王師古曰蓋白華之詩所為作也廢后之

父申侯與大戎共攻殺幽王師古曰蓋白華之詩所為作也廢后之

父申侯與大戎共攻殺幽王師古曰蓋白華之詩所為作也廢后之

父申侯與大戎共攻殺幽王師古曰蓋白華之詩所為作也廢后之

父申侯與大戎共攻殺幽王師古曰蓋白華之詩所為作也廢后之



五月食辰星國以女亡幽王之敗文亂其內夷攻其外京房易傳曰君臣相背厥異名水絕有名之水

文公九年九月癸酉地震劉向以為先是齊桓晉文魯僖二伯賢君新沒周襄王失道楚殺王弒父諸侯皆不肖權傾於下天戒若曰臣下強盛者將動為害後宋魯晉鄭陳齊皆弒君諸震畧皆

從董仲舒也京房易傳曰臣事雖正專必震其震於水則波於木則搖於土則瓦落大經在辟而易臣茲謂陰助服虔曰經常也辟音刑辟之辟蘇林

曰大經五行之常經也在辟衆陰犯殺其上政茲謂不陰厥震搖山山出湧水嗣子無德專祿茲謂不順厥震

動丘陵涌水出

襄公十六年五月甲子地震劉向以為先是鷄澤之會諸侯盟大夫又盟是歲三月諸侯為湫梁之會而大夫獨相與盟五月地震

其後陳崔氏專齊齊亂晉良霄傾鄭鄭殺吳子孫逐其君楚滅

昭公十九年五月己卯地震劉向以為是時季氏將有逐君之變其後宋三臣曹會皆以地叛蔡皆逐其君吳敗中國殺二君

二十三年八月乙未地震劉向以為是時周景王崩劉單立王子猛尹氏立子朝其後季氏逐昭公黑肱叛邾殺其君宋五大

夫晉二大夫皆以地叛哀公三年四月甲午地震劉向以為是時諸侯皆信邪臣莫能用

仲尼盜殺齊侯齊陳乞弒君貞定王三年晉空桐震七日臺舍皆壞人多死

秦始皇十五年地動十七年地動自樂徐以西至平陰臺屋墻垣大半壞



漢惠帝二年正月地震隴西厭音一四百餘家

文帝五年二月地震

景帝後元年五月地震

武帝元光四年五月地震狂和震厭殺人

後元元年秋七月地震

宣帝本始四年四月壬寅地震河南以東四十九郡北海琅邪

二年八月地震壞祖宗廟城郭殺六千餘人

地節三年九月壬申地震

元帝初元二年二月戊午地震隴西郡毀落太上皇廟殿壁木飾

壞敗城郭官寺及民室廬壓殺人衆

建始三年地震

永光三年冬地震

和二年九月丙辰地震自京師至北邊郡國三十餘壞城郭凡

殺四百一十五人

王莽天鳳三年二月乙酉地震

後漢世祖建武二十二年九月郡國四十二地震南陽尤甚地裂

壓殺人其後武谿蠻夷反為寇害至南郡發荊州諸郡兵遣武威

將軍劉尚擊之為夷所圍復發兵赴之尚遂為所沒

章帝建初元年三月甲申山陽東平地震

和帝永元四年六月丙辰郡國十三地震

春秋漢含孳曰女主盛臣制命則地動圻畔震起山崩淪是時竇

太后攝政兄竇憲專權將以是受禍也後五日詔收憲印綬兄弟

就國逼道皆自殺

五年二月戊午隴西地震先儒說民安土者也將大動行大震九



月匈奴單于於除難鞭叛遣使發邊郡兵討之

七年九月癸卯京都震儒說奄官無陽施猶婦人也是時和帝與中常侍鄭衆謀奪竇氏權德之因任用之及幸常侍蔡倫二人始並用權

九年三月庚辰隴西地震閏月塞外羌犯塞殺畧吏民使征西將軍劉尚擊之

安帝永初元年郡國十八地震李固曰地者陰也法當安靜今乃越陰之職專陽之政故應以震動是時鄧太后攝政專事詔建光中太后崩安帝乃得制政於是陰類並勝西羌亂夏連十餘年

二年郡國十二地震

三年十二月辛酉郡國九地震

四年三月癸巳郡國四地震

五年正月丙戌郡國十地震

七正正月壬寅二月丙午郡國十八地震

元初元年郡國十五地震

二年十一月庚申郡國十地震

三年二月郡國十地震十一月癸卯郡國九地震

四年郡國十三地震

五年郡國十四地震

六年二月乙巳京都郡國四十二地震或地拆裂涌水壞敗城郭民室屋壓人冬郡國八地震

永寧元年郡國二十三地震

建光元年九月己丑郡國三十五地震或地拆毀壞城郭室屋壓殺人是時安帝不能明察信宮人及阿母聖等讒云破壞鄧太后



家於是專聽信聖及官者中常侍江京樊豐等皆得用權

延光元年七月癸卯京都郡國十三地震 九月戊申郡國二十

七地震

二年京都郡國三十二地震

三年京都郡國二十三地震是時以讒免太尉楊震廢太子

四年十月丁巳京都郡國十六地震時安帝既崩閭太后攝政弟

兄閻顯等並用事遂凡安帝子更徵諸國王子未至中黃門遂誅

顯兄弟

順帝永建三年正月丙子京都漢陽地震漢陽屋壞殺人地坼湧

水出是時順帝阿母宋娥及中常侍張防等用權

陽嘉二年四月己亥京都地震是時爵魏宋娥為山陽君

四年十二月甲寅京都地震

永和二年四月庚申京都地震是時宋娥請殺詔周五月事覺收

印綬歸田里十一月丁卯京都地震是時太尉王龔以中常侍張

助等專弄國權欲奏誅之時龔宗親有以揚震行事諫之止云

三年二月乙亥京都金城隴西地震裂城郭室屋多壞壓殺人

閏月己酉京都地震十月西羌二千餘騎入金城塞為涼州害

四年三月乙亥京都地震

五年二月戊申京都地震

建康元年正月涼州都郡六地震從去年九月以來至四月凡百

八十地震山谷坼裂壞敗城寺傷害人物三月護羌校尉趙冲為

叛胡所殺九月丙午京都地震是時順帝崩梁太后攝政欲為順

帝作陵制度奢廣多壞吏民家尚書藥巴諫事太后怒癸卯詔書

收巴下獄欲殺之丙午地震於是太后乃出巴免為庶人



桓帝建和元年四月庚寅京都地震 九月丁卯京都地震是時  
梁太后攝政兄冀持權至和平元年太后崩然冀猶秉政專事至  
延熹二年乃誅滅

三年九月己卯地震庚寅又震

元嘉元年十一月辛巳京都地震

二年正月丙辰京都地震十月乙亥京都地震

永興二年二月癸卯京都地震

永壽二年十二月京都地震

延熹四年京都右扶風涼州地震

五年五月乙亥京都地震是時桓帝與中常侍單超等謀誅除梁  
冀聽之並使用事專權又鄧后本小人性行無常苟有顏色立以  
為后後卒坐執左道突以憂死

八年九月丁未京都地震

靈帝建寧四年二月癸卯地震是時中常侍曹節王甫等皆專權

熹平二年六月地震

六年十月辛丑地震

光和元年二月辛未地震 四月丙辰地震靈帝時宦者專恣

二年三月京兆地震

三年自秋至明年春酒泉表氏地八十餘動湧水出城中官寺民

舍皆頽縣易處更築城郭

獻帝初平二年六月丙戌地震

興平元年六月丁丑地震

後主炎興二年蜀地震時宦人黃皓專權按司馬彪說閹宦無陽  
施猶婦人也皓見任之應與漢和帝時同事也是冬蜀亡



魏明帝青龍二年十一月京都地震從東來隱隱有聲搖屋瓦  
景初元年六月戊申京都地震是秋吳將朱然圍江夏荊州刺史  
胡質擊退之又公孫淵叛自立為燕王收元置百官明年討平之  
齊王正始二年十一月南安郡地震

三年七月甲申南安郡地震十二月魏郡地震

六年三月丁卯南安郡地震時曹爽專政遷太后于永寧宮后與  
帝泣別連年地震是其應也

吳孫權黃武四年江東地震連震時權受魏爵命為大將軍吳王  
而收元專制不脩臣迹京房易傳曰臣事雖正專必震劉向云  
臣下強盛將動而為害之應也

嘉末六年五月江東地震

赤烏二年正月地震再震時呂一專事故騰上疏以為臣下專政  
應

赤烏十一年二月江東地震仍震時權聽譏弄黜朱據廢太子

晉武帝泰始五年四月辛酉地震是年冬新平氏羗叛明年孫皓  
遣大衆入涪音口

七年六月景申地震

咸寧二年八月庚辰河南河東平陽地震

四年六月丁未陰平廣武地震甲子又震

太康二年二月庚申淮南丹陽地震

五年三月朔壬辰京師地震

六年七月己丑地震

七年七月南安其為為地震八月京兆地震

八年五月壬子建安地震七月陰平地震八月丹陽地震



九年正月會稽丹陽吳興地震四月辛酉長沙南海等郡國八地震七月至于八月地又四震其三有聲如雷九月臨賀地震十二月又震

十年十二月己亥丹陽地震

太熙元年正月地又震武帝世始於賈充終於楊駿何黨昧利苟竊朝權至於末年所任轉弊故頗年地震過其序也終喪天下

惠帝元康元年十二月辛酉京師地震此夏賈后使楚王瑋殺汝南王亮及太保衛瓘此陰道盛陽道微故也

四年二月上谷上庸潁東地震五月蜀郡山移淮南壽春洪水出山崩地陷壤城府八月上谷地震水出殺百餘人十月京都地震

十一月滎陽襄城汝陰梁國商陽地皆震十二月京都又震是時賈后亂朝終至禍敗之應也漢鄧太后攝政時郡國地震李固以為地陰也法當安靜今乃越陰之職專陽之政故應以此同事

也京房易傳曰小人剝廬厥妖山崩故謂陰乘陽弱勝疆又曰陰背陽則地裂父子分離夷羗叛去

元康五年五月丁丑地震六月金城地震

六年正月丁丑地震  
八年正月景辰地震

太安元年十二月地震時齊王冏專政之應也

二年十二月景辰地震是時長沙王又專政之應也

孝懷帝永嘉三年十月荆襄二州地震時司馬越專政  
四年四月兖州地震五月石勒寇汲郡執太守胡寵遂南濟河是其應也

愍帝建興二年四月甲辰地震



三年六月丁卯長安又震是時主幼權傾於下四方雲擾兵亂不息之應也

元帝太興元年四月西平地地震湧出水十二月廬陵豫章武昌西陵地震湧水出山崩于寶以為王敦陵上之應也

二年五月己丑祁山地震山崩殺人是時相國南陽三保在祁山稱晉王不終之象也

三年四月庚寅丹陽吳郡晉陵又地震

成帝咸和二年二月江陵地震三月益州地震四月己未豫州地震是年蘇峻作亂

九年三月丁酉會稽地震

穆帝永和元年六月癸亥地震是時嗣王幼冲母后稱制政在臣下所以連年地震

二年十二月地震

三年正月景辰地震九月又地震

四年十月己未地震

五年正月庚寅地震是時石季龍僭即皇帝位亦過其序也

九年八月丁酉京都地震有聲如雷

十年正月丁卯地震聲如雷雞雉皆鳴响呼后反

十一年四月乙酉地震 五月丁未地震

升平二年十一月辛酉地震

五年八月涼州地震

哀帝隆和元年四月甲戌地震是時政在將相入主南面而已

興寧元年四月甲戌揚州地震湖濱溢

二年三月庚寅江陵地震是時桓温專政



海西公太和元年二月涼州地震水湧是海西將廢之應也

簡文帝咸安二年十月辛未安成地震是年帝崩

孝武帝寧康元年十月辛未地震

二年二月丁巳地震 七月甲午涼州地又震山崩是時嗣主幼

冲權在將相陰盛之應也

太元二年閏三月壬午地震 五月丁丑地震

十一年六月巳卯地震是後綠河諸將連歲兵役人勞之應也

十五年三月巳酉朔夜地震 八月京都地震 十二月巳未地

震 十七年六月癸卯地震 十二月巳未地又震是時群小弄權天

下側目

十八年正月癸亥朔地震 二月乙未夜地震 九月癸丑地震是時幼王冲昧

政在臣下

義熙四年正月壬子夜地震有聲 十月癸亥地震

五年正月戊戌夜尋陽地震有聲如雷明年盧循叛

八年自正月至四月南康廬陵地四震明年王旅西討荆益

十年三月戊寅地震

宋武帝永初元年秋七月巳巳地震

文帝元嘉十二年夏四月都下地震

十五年七月辛未地震

孝武大明二年四月辛丑地震

六年七月甲申地震有聲如雷兖州尤甚魯郡山摧者二

後廢帝元徽五年五月地震



齊東昏侯永元元年七月地震至來歲晝夜不止小屋多壞

梁武帝天監五年十二月京師地震京房易飛侯曰地動以下十

一月者其邑飢亡時交州刺史李凱反明年霜歲儉人飢

普通三年正月建康地震時義州刺史文僧朗以州叛

六年十二月地震京房易飛侯曰地冬動有音以十二月者其邑

有行兵是時帝令豫章王琮將兵北伐

中大通五年正月建康地震京房易飛侯曰地以春動歲不昌是

歲大水百姓飢饉

大同三年十一月建康地震京房易飛侯曰地震以十一月邑有

大喪及飢亡明年霜為災百姓飢

三年十月建康地震是歲會稽山賊起

七年二月建康地震是歲交州人李賁舉兵逐刺史蕭諮

元年閏正月地震李賁自稱皇帝署置百官

大清三年四月建康地震再震時侯景自為大丞相錄尚書事帝所

須不給是月以憂憤崩

陳末定二年五月建康地震時王琳立蕭莊於郢州

大建四年十一月地震陳實應反閩中

禎明元年正月地震施文慶沈容卿專恣之應也

後齊河清二年并州地震和士開專恣之應也

後周建德二年涼州地震城郭多壞時蓋夷叛

隋文帝開皇十四年五月京師地震京房易飛侯曰地動以夏五

月人流亡是歲閩中飢百姓就糧於關東

二十年十一月戊子立晉王廣為皇太子是日天下地震

仁壽二年四月政雍地震易飛侯曰震以四月五穀不熟人大飢



唐武德二年十月乙未京師地震陰盛而反常則地震故其占為臣弑為后妃專恣為夷犯華為小人道長為寇至為叛臣

七年七月雋州地震山摧壅江水壅流

貞觀七年十月乙丑京師地震

十二年正月壬寅松叢二州地震壞廬舍

二十年九月辛亥靈州地震有聲如雷

二十三年八月癸酉胡河東地震晉州尤甚壓殺五十餘人乙亥

又震十一月乙丑又震

永徽元年四月己巳朔晉州地震己卯又震六月庚辰又震有聲

如雷

二年十月又震十一月戊寅定襄地震帝始封晉王初即位而

地震震天下將由帝而動推象也

儀鳳二年正月庚辰京師地震

永淳元年十月甲子京師地震

垂拱三年七月乙亥京師地震

四年七月戊午又震八月戊戌神都地震

延載元年四月壬戌常州地震

大足元年七月乙亥楊楚常潤蘇五州地震

二年八月辛亥劔南六州地震

景龍四年五月丁丑劔縣地震

景雲三年正月甲戌并汾絳三州地震壞廬舍壓死百餘人

開元二十二年二月壬寅秦州地震西北隱隱有聲拆而復合經

時不止壞廬舍殆盡壓死四十餘人

二十六年三月癸巳京師地震

文獻卷之三十一

地異考

十一



至德元載十一月辛亥朔河西地震裂有聲陷廬舍張掖酒泉尤  
甚至二載三月癸亥乃止

大曆二年十一月壬申京師地震自東北來有聲如雷者三  
三年五月丙戌又震

十二年恒定二州地大震三日乃止東鹿寧晉地裂數丈沙石隨  
水流出平地壞廬舍壓死數百人

建中元年四月己亥京師地震

三年六月甲子又震

四年四月甲子又震 五月辛丑又震

貞元二年五月己酉又震

三年十一月丁丑夜京師東都蒲陝地震

四年正月庚戌朔夜京師地震辛亥壬子丁卯戊辰庚午癸酉甲  
戌乙亥皆震金房二州尤甚江溢山裂屋宇多壞人皆露處 二

月壬午京師又震甲申乙酉丙申三月甲寅己未庚午辛未五月  
丙寅丁卯皆震

八年甲午又震有聲如雷甲辰又震

九年四月辛酉又震有聲如雷河中關輔尤甚壞城壁廬舍地裂  
水涌

十年四月戊申京師地震癸丑又震侍中渾瑊第有樹湧出樹枝  
皆載蚯蚓

十三年七月乙未又震

元和七年八月京師地震草樹皆摧

九年三月丙辰嵩州地震晝夜八十壓死百餘人地陷者三十里  
十年十月京師地震



十一年二月丁丑又震

十五年正月穆宗即位戊辰始朝群臣於宣政殿是夜地震

太和二年正月壬申地震

七年六月甲戌又震

九年三月乙卯京師地震屋瓦皆墜戶牖間有聲

開成元年二月乙亥又震

二年十一月乙丑夜又震

四年十一月甲戌又震

會昌二年正月癸亥宋亳二州地震 十二月癸未京師地震

大中三年十月辛巳上都及振武河西天德靈武鹽夏等州地震

壞廬舍壓死數十人

十二年八月丁巳太原地震

咸通元年五月上都地震

六年十二月晉絳二州地震壞廬舍地裂泉湧沉出青色

八年正月丁未河中晉絳三州地大震壞廬舍人有死者

十三年四月庚子朔浙東西地震

乾符三年六月乙丑雒州地震至七月辛巳止州城廬舍盡壞地

陷水湧傷死甚衆是月濮州地震十二月京師地震有聲

四年六月庚寅雒州地震

六年二月京師地震有聲如雷藍田山裂水湧

中和三年秋晉州地震有聲如雷

光啓二年春成都地震月中一數占曰兵飢十二月魏州地震

乾寧二年三月庚午河東地震

宋乾德三年京師地震



至道二年十月潼關西至靈夏環慶等州地震城郭廬舍多壞占云兵飢是時西戎寇靈州明年遣將率兵援糧以救之關西民有飢殍者

咸平二年九月常州地震壞鼓角樓羅務軍民廬舍甚衆

四年九月慶州地震者再

六年正月益州地震

景德元年正月丙申夜京師地震癸卯夜復震丁未夜又震屋宇皆動有聲移時方止癸丑冀州地震占主土工興有急令兵革興是年契丹犯塞二月益黎雅州地震三月邢州地震不止四月己卯夜瀛州地震五月邢州地震不止十一月壬子日南至京師地震癸丑石州地震

四年七月丙戌益州地震己丑涇州瓦亭寨地震者四

大中祥符二年三月代州地震

四年六月昌眉州並地震七月真定府震壞城壘

天聖五年三月戊辰秦州地震

七年十月丙午京師地震

景祐四年十二月甲申忻代并三州地震壞廬舍覆壓吏民忻州死者萬九千七百四十二人傷者五千六百五十五人畜死者五萬餘代州死者七百五十九人并州千八百九十八人

寶元元年正月庚申并忻代州地震 十一月忻州地震 十二

月甲子京師地震

慶曆三年五月乙亥忻州地大震說者曰地道貴靜今數震推兵興民勞之象也 五月庚午忻州地震西北有聲如雷

五年七月丁酉廣州地震己卯京南岳州並地震



六年二月戊寅青州地震 三月庚寅登州地震岢峒山摧自是震不已每震即海底有聲如雷 五月甲申京師地震

七年十月乙丑河陽許州地震 二年十一月丁酉夜秀州地震有聲自西北起如雷

嘉祐二年維霸等州地震

五年五月己丑京師地震

治平四年秋漳泉建州邵武興化軍等處皆地震潮州尤甚地裂泉涌壓覆州郭及兩縣屋宇土民軍兵死者甚衆 八月己巳京師地震

熙寧元年七月甲申地震乙酉辛卯再震 八月壬寅甲辰又震

是月鄆州須城東阿二縣地震終日滄州清池莫州亦震壞官私廬舍城壁是時河北復大震或數刻不止有聲如雷樓櫓民居多摧覆壓死者甚衆 九月戊子莫州地震有聲如雷 十一月乙未京師及莫州地震 十二月癸卯瀛州地大震 丁巳冀州地震

辛酉滄州地震涌出沙泥船板胡桃螺蚌甲之屬十二月朔州地再震是歲數路地震有一日十數震有踰半年震不止者

元豐八年五月京師地震

元祐二年二月辛亥代州地震有聲

四年春陝西河北震

七年九月己酉蘭州鎮戎軍永興軍言地震 十月庚戌朔環州地再震

紹聖元年十一月丙寅太原府地震

二年十月十一月河南府地震是歲蘇州自夏迄秋地震

三年三月戊戌夜劔南東川地震 九月己酉際州沂州地震



四年六月巳酉太原府地震有聲

元符元年七月壬申夜雲霧蔽天地震良久

二年正月壬申恩州地震八月甲戌太原府地震

三年五月巳巳太原府又震

建中靖國元年十二月辛亥太原府潞晉隰代石嵐等州岢嵐威

勝保化寧化軍地震彌旬晝夜不止壞城壁屋宇人畜多死

宣和四年北方用兵雄州地大震

六年正月京師連日再地震宮殿門皆動有聲

建炎二年正月戊戌長安地大震金虜將婁宿圍城彌旬無外援

虜兵乘地震而入城遂陷

紹興三年八月甲申地震平江府湖州尤甚甲辰詔罪已求直言是歲逆豫

陷鄧州金虜犯蜀臣犯君夷犯華之應也

六年六月乙巳夜地震有聲自西北如雷餘杭縣為甚詔罪已求直言是

冬偽齊劉麟犯順寇濠壽州後四年虜酋兀朮入寇

二十四年正月戊寅地震

二十五年三月壬申又震

二十八年八月甲寅地夜震

三十一年三月壬辰又震

三十二年七月戊申又震

隆興元年十月丁丑地震 六月甲寅又震是歲宰臣湯思退擅

徹海泗唐鄧之戍虜乘邊虛入寇後思退貶死此臣專必震又兵

役人勞之應也

乾道二年九月丙午地震自西北方是月台州有海寇

四年十二月壬子石泉軍地震三日有聲如雷屋瓦皆落時郡有



綿州冤獄云

淳熙元年十二月戊辰地震自東北方後湖南江西茶寇擾數路

九年十二月壬寅地夜震

十年十二月丙寅又震

十二年五月庚寅又震

慶元六年十一月甲子地震東北方

嘉定六年四月行都地震 六月丙子嚴州淳安縣地震

十年二月庚申地震自東南越月虜犯光州

十四年正月乙未地夜震大雷是春金虜入寇斬黃州失守

文獻通考卷之三百一

文獻通考卷之三百二

鄱陽 馬 端臨 貴與 若

物異考

山崩 地陷 地移 地長 川竭

春秋釐公十四年秋八月辛卯沙麓崩穀梁傳曰林屬於山曰麓

師古曰屬絲也音之欲反沙其名也劉向以為臣下背叛散落不事上之象也

先是齊桓行伯道會諸侯師古曰伯讀曰朝其下亦同事周室管仲既死桓德

日衰天戒若曰伯道將廢諸侯散落攻迨大夫陪臣執命臣下不

事上矣桓公不寤天子蒞晦師古曰被掩蔽而蔽也及齊桓死天下散而從

楚王札子殺二大夫師古曰二大夫召伯毛伯也晉敗天子之師師古曰謂敗

已解於上莫能征討從是陵遲公羊以為沙麓河上邑也董仲舒說

略同一曰河大川象齊大國桓德衰伯道將移於晉文故河為徙



也左氏以為沙麓晉地沙山名也地震而麓崩不書震舉重者也伯陽甫所謂國必依山川山崩川竭亡之徵也不過十年數之紀也至二十四年晉懷公殺於高梁師古曰懷公與子圍惠公之子也文公入圍而使殺之高梁晉地京房易傳曰小人剝廬師古曰剝卦妖山崩茲謂陰乘陽弱勝強

成公五年夏梁山崩穀梁傳曰雁河三日不流師古曰雁讀曰壅晉君帥群臣而哭之廼流師古曰從伯宗用警者之言劉向以為山陽君也水陰民也天戒若曰君道崩壞下亂百姓將失其所矣哭然後流喪亡象也梁山在晉地自晉始而及天下也後晉暴三卿厲公以弑董仲舒說略同劉歆以為梁山晉望也崩純崩也古者三代命祀祭不越望吉凶禍福不是過也國主山川山崩川竭亡之徵也美惡周必復是歲之在鶉火至十七年復在鶉火禱書中行偃弑厲公而立悼公

威烈三十三年晉河岸崩壅龍門至于底柱

漢高后二年正月武都山崩殺七百六十人地震至八月廼止

文帝二年四月齊楚地山二十九所同日俱大發水清出劉向以為近水沴土也天戒若曰勿盛齊楚之君今失制度將為亂後十六年帝廢兄齊悼惠王之孫文王則魏無子帝分齊地立悼惠王

廢子六人皆為主師古曰謂齊孝王將闕齊北王志菑川王賢膠東王雄渠膠西王卬濟南王辟光賈誼

鼂錯諫以為違古制恐為亂至景帝三年齊楚七國起兵百餘萬師古曰宋備陳鄭漢七國同日衆山潰咸被

其害不天威之明效也

成帝河平三年二月丙戌隄為拍江山崩拍江山崩皆雁江水師古曰雁下亦同江水逆流壞城殺十三人地震積二十一日百二十



四動

元延三年正月丙寅蜀郡岷山崩離江江水逆流三日廼通劉向以為周時岐山崩三川竭而幽王亡岐山者周所興也漢家本起於蜀漢今所起之地山崩川竭星孛又及攝提大角從參至辰如

曰李星孛長及攝提大角始發於參至辰也殆必亡矣其後三世亡嗣王莽篡位

後漢和帝永元元年七月會稽南山崩會稽南方大名山也京房易傳曰山崩陰勝陽弱勝強也劉向以為山陽君也水陰民也君道崩壞百姓失所也劉歆以為崩猶弛也是時竇太后攝政兄竇憲專權

七年七月趙國易陽地裂京房易傳曰地裂者臣下分離不肯相從也是時南單于叛漢離漢軍追討

十二年夏四月戊辰南郡秭歸山高四百丈崩填谿殺百餘人明年冬至蠻夷反遣使募荊州吏民萬餘人擊之

元興元年五月癸酉右扶風雍地裂是後西羌大寇涼州

陽帝延平元年五月壬辰河東恒山崩是時鄧太后專政秋八月陽帝崩

安帝永初元年六月丁巳河東楊地陷東西百四十步南北百二十步深三丈五尺

六年六月壬辰豫章負谿原山崩各六十三所

元初元年三月己卯日南地坼長百八十二里其後三年正月蒼梧鬱林合浦盜賊群起劫略民吏

二年六月河南雒陽新城地裂

延光二年七月丹陽山崩四十七所



三年六月庚午巴郡閬中山崩

四年十月丙午蜀郡越嶲山崩殺四百餘人丙午天子會日也是時閬太后攝政其十一月中黃門孫程等殺江京立順帝誅閬后兄弟明年閬后崩

順帝陽嘉二年六月丁丑雒陽宣德亭地坼長八十五丈近郊地時李固對策以為陰類專恣將有分離之象所以附郊城者事上帝示象以戒陛下也是時宋娥及中常侍各用權分爭後中常侍張達豫政與大將軍商爭權為商作飛語欲陷之

桓帝建和三年四月郡國六地裂水湧出并溢壞寺屋殺人時梁太后攝政兄冀枉殺李固杜喬三年郡國五山崩  
和平元年七月廣漢梓潼山崩

永壽二年六月東海胸山崩冬十二月泰山琅邪盜賊群起  
永壽二年七月河東地裂時梁皇后兄冀秉政桓帝欲自由內患

延熹元年七月乙巳左馮翊雲陽地裂

三年五月戊申漢中山崩是時上罷恣中常侍單超等

四年六月庚子泰山博尤來山判解

八年六月丙辰緱氏地裂

永康元年五月丙午雒陽高平永壽亭上黨法工玄氏地各裂是時朝臣患中常侍王甫等專恣冬桓帝崩明年竇氏等欲誅常侍黃門不果更為所殺

靈帝建寧四年五月河東地裂十二處裂各長十里百七十步廣者三十餘步深不見底

魏元帝咸熙二年二月太行山崩此魏亡之徵也其冬晉有天下



吳孫權赤烏十三年八月丹陽句容及故部寧國諸山崩鴻水  
溢劉歆以為國主山川山崩川竭亡之徵也吳雖稱帝其實列  
國災發丹陽天意見之後二年而權薨又二十六年而吳亡

晉武帝泰始三年三月戊午太石山崩

四年七月泰山崩墜三里京房易傳曰自上下者為崩厥應泰山  
之石顛而下聖人受命人君虜及帝晏駕而祿去王室憲皇軟弱  
懷愍二帝俱辱虜庭淪胥於北元帝中興於南此其應也

太康五年景午宣帝朝地陷

六年十月南安新興山崩湧水出

七年二月朱提殊之大瀘山崩震壞郡舍陰平之仇池崖墮

八年七月大雨殺前地陷方五尺深數丈中有破船

真帝元康四年蜀郡山崩殺人五月壬子壽春山崩洪水出城壞

地陷方三十丈殺人六月壽春大雷山崩地坼人家陷死上庸郡  
亦如之八月君庸地裂廣三十六丈長八十四丈水出大飢上庸  
四處山崩地坼廣三十丈長一百三十丈水出殺人皆賈后亂朝  
之應也

太安元年四月西壩崩

懷帝永嘉元年三月洛陽東北步廣里地陷

二年八月乙亥鄆城城無故自壞七十餘丈司馬越惡之遷于濮  
陽此見沴之異也越卒以陵上受禍

二年七月戊辰當陽地裂三所廣三丈長三百餘步京房易傳曰  
地坼裂者臣下分離不肯相從也其後司馬越苟晞交惡四方牧  
伯莫不離散王室遂亡

三年十月宜都夷道山崩



四年四月湘東鄒黑石山崩

元帝太興元年二月廬陵豫章武昌西陽地震山崩

二年五月初山地震山崩殺人

三年南平郡山崩出雄黃數千斤時王敦陵傲帝優容之示含養禍萌也

四年八月常山崩水出溥沱上火乎反下音陀盈溢大木傾枝

成帝咸和四年十月柴桑廬山西北崖崩十二月劉胤為郭默所

殺

穆帝永和七年九月峻平崇陽二陵廟

十二年十一月遣散騎常侍車灌修峻平陵開埏道崩壓殺數十

人

升平五年二月南掖門馬足陷地得鐘一有文四字

哀帝隆和元年四月丁丑浩壘上古合反下音門山崩張天錫亡微也

安帝義熙八年三月壬寅山陰地陷方四丈有聲如雷

十年五月戊寅西明門地穿湧水出毀門扇及陷此水沴土也

十一年五月霍山崩出銅鐘六枚

十三年七月漢中城固縣水涯有聲若雷既而岸崩出銅鐘有十二枚

惠帝元康九年六月夜暴雨賈謐齋屋柱陷入地壓謐牀帳此

木沴土土失其性不能載也明年謐誅焉

光熙元年五月范陽國地燃可以爨此火沴土也是時禮樂征伐

自諸侯出

梁武帝普通二年始平郡石鼓村地自開成井方六丈六寸深三

十二丈



後魏孝靜帝武定二年十一月西河地陷有火出京房易妖占曰地自陷其君亡祖暕曰火陽精也地陰主也地燃越陰之道行陽之政臣下專恣終以自害時齊神武作宰侯景專擅河南神武崩景作亂

後周建德二年涼州地震裂出泉

隋仁壽三年梁州就谷山崩洪範五行傳曰崩散落背叛不事上之類也梁州為漢地明年漢王諒反

大業七年砥柱山崩壅河逆流數十里時帝興遼東之役四海怨叛卒以滅亡

唐貞觀八年七月隴右山摧山者高峻自上而墮之象也

齊拱二年九月己巳雍州新豐縣露臺鄉大風雨震電有山湧出高二十丈有池周三百畝池中有龍鳳之形未來之異武后以為

休應名曰夔山荊州人俞文俊上言天氣不和而寒暑隔人氣不和而贅疣生地氣不和而堆阜出今陛下以女主居陽位反易剛柔故地氣隔塞山變為災陛下以為夔山臣以為非夔也宜側身脩德以答天譴不然恐災禍至后怒流于嶺南

永昌中華州赤水南岸大山晝日忽風昏有聲隱隱如雷頃之漸移東數百步壅赤水壓張村民三十餘家高二百餘丈水深三十丈坡上草木宛然金滕曰山徙者人君不用道祿去公室賞罰不由君佞人執政政在女主不出五年有走王

開元十七年四月乙亥大風震電藍田山摧裂百餘步畿內山也國主山川山摧川竭亡之證也占曰人君德消政易則然天寶十一載六月魏州閭鄉黃河中女媧墓因大雨晦冥失所在至乾元二年六月乙未瀕河人聞有風雷曉見其墓湧出下有巨石上有



雙柳各長丈餘時號風陵堆占曰塚墓自移天下破

大曆六年四月戊寅藍田西原地陷

九年十一月戊戌同州夏陽有山徙于河上聲如雷

十三年郴州黃岑山摧壓死者數百人

建中初魏州魏縣西四十里地數畝忽長崇數尺

二年霍山裂

元和八年五月丁丑大隗山摧

十五年七月丁未苑中二山摧壓死二十人

光啓三年四月維州山崩累日不止塵壅亘天壅江水逆流占曰

國破

後唐長興三年七月夔州秦赤甲山崩

宋雍熙三年階州福清縣青龍峽山地壅白江水逆流高十丈許

壞民田數百里

淳化三年五月雅州名山縣大風雨登遼山地壅江水逆流入民

田壞稼

咸平元年七月庚午寧化軍汾水漲壞北水門山石摧地軍士有

壓死者

二年七月庚寅陝州靈寶縣暴雨崖地壓居民死者二十二戶

三年三月辛丑夜秦州大澤縣三陽寨大雨崖摧壓死者六十二

人

四年正月秦州成紀縣山摧壓死六十餘人

景德四年七月秦州成紀縣崖地殺居民

天禧五年五月襄州鳳林鎮道側湧起高三尺許長三丈闊八尺

知州夏竦以聞



熙寧元年潭州益陽縣雷震山裂出水

二年十月庚戌南郊東壝門內地陷有天寶十二年古墓

五年九月丙寅華州少華山前阜頭峯越八盤嶺及谷摧陷於石  
于坡東西五里南北十里潰散墳裂涌起堆阜各高數丈長若隄  
岸至陷居民六社凡數百戶林木廬舍亦無存者並山之民言數  
年以來峯上常有聲是夜初昏略無風雨山上忽霧起有聲漸大  
地遂震動不及食頃而山摧

元豐八年二月甲戌賓州嶺方縣地陷

元祐元年十二月華州鄭縣界小敷谷山頽傷居民

宣和七年七月己亥熙河路地震有裂數十丈者蘭州尤甚陷數  
百家倉庫俱沒

紹興十二年十二月陝西不雨五穀焦枯涇渭灞澇皆竭伯陽甫

曰國必依山山川推川竭亡之證也時秦民以飢離散壯者為北  
人所買郡邑遂空劉向以為陽失在陰者謂火氣來煎枯水故川  
竭山川連體下竭上必摧占曰君德消政易則然京房易傳曰君  
臣相背厥異名水絕

紹熙四年秋南岳祝融峯有山自推劍門關山摧

五年十二月臨安府南高峯有山自摧

慶元二年六月辛未台州黃巖縣大雨水有山自徙五十里餘聲  
如雷草木塚墓皆如初而故址為淵潭時臨海縣清潭山亦自移  
唐志載金滕曰山徙者君不用道祿去公室賞罰不由君佞人執  
政也此韓侂胄擅朝之應

嘉泰二年七月丁未閩建安縣山摧民廬之壓者六十餘家

嘉定六年六月丙子浙西淳安縣長樂鄉山摧水湧近水沙土也



京房易傳曰小人剝廬厥妖山摧劉向以為山陽君也水陰民也  
君道壞下亂百姓將失其所又曰臣下叛散落不事上之象也  
八年五月行都久不雨百川皆竭淮甸亦如之

地生異物

魏公孫淵時襄平北市生肉長圍各數尺有頭目口喙無手足詳見

亦詳

晉太興二年廬江灄縣何旭家忽聞地中有犬子聲掘之得一母  
犬與二子一雄一雌詳見犬禍門又孫無終家地坼得狗同上並見

咸康初地生毛

太元二年地生毛

十四年京都地生毛

十七年地生毛

隆安四年地生毛或白或黑

元興三年五月江陵地生毛

義熙三年十三年地並生毛

永嘉元年洛陽地陷有蒼白鵝出詳見羽

元康五年呂縣有流血百餘步詳見赤

齊高帝建元元年荊州末井湖出綿人用與常綿不異

梁大同二年地生白毛長二尺詳見白

齊河清元年九月滄州及長城下地多生毛或白或黑長四五寸

唐垂拱元年九月淮南地生毛或白或蒼長者尺餘通居人林下

揚州尤甚大如馬鬣焚之臭如燎毛占曰兵起民不安

三年魏州地出鐵如船數十丈 武威郡石化為麵貧乏者取以

給食



天寶十三年汝州葉縣南有土硯間中有血出數日不止

建中四年四月京師地生毛或黃或白有長尺餘者

貞元四年四月淮南及河南地生毛

太和二年六月蘇州地生毛

四年石生麵貧者食之

宋熙寧元年潭州益陽縣雷震山裂出米可十萬斛炊之成飯而腥不可食至京師信米也但色黑如炭

八年杭州鹽官縣自三月地產物如珠可食詳見穀異門

元豐三年青州臨朐益都石化為麵民取食之

### 黃背黃祥

漢昭帝元鳳元年九月燕有黃鼠銜其尾舞王宮端門中見鼠妖門

成帝建始元年四月辛丑夜西北有火光壬寅晨大風從西北起

雲氣赤黃四塞天下終日夜著地者黃土塵也是歲帝元舅大司

馬大將軍王鳳始用事又封鳳母弟崇廢弟譚等五人皆為列侯

哀帝即位封外屬丁氏傅氏周氏鄭氏凡六人為列侯楊宣對曰

五侯封自天氣赤黃丁傅復然此殆爵土過制傷亂土氣之祥也

京房易傳曰易稱觀其生言大臣之義當觀賢人知其性行推而

貢之否則為聞善不與茲謂不知厥異黃厥咎聾厥災不嗣黃者

日上黃光不散如火然有黃濁氣四塞天下蔽賢絕道故災異至

絕世也

王莽天鳳元年六月黃霧四塞

後漢昭烈章武二年東伐二月自秣歸進屯夷陵六月秣歸有黃

氣見長十餘里廣數十丈後踰旬為陸遜所破近黃祥也

晉惠帝元康四年正月大霧帝時昏耗政非已出故有霧之妖



元帝大興四年八月黃霧四塞埃氛蔽天

末昌元年十月京師大霧黑氣貫天日無光

明帝太寧元年正月癸巳黃霧四塞二月又黃霧四塞是時王敦擅權謀逆愈甚

穆帝末和七年三月涼州大風拔木黃霧下塵是時張重華納譖出謝艾為酒泉太守而所任非其人至九年死嗣子見殺是其應也京房易傳曰聞善不予茲謂有知厥異黃厥咎孽厥災不嗣黃者有黃濁氣四塞天下蔽賢絕道故災至絕世也

孝武太元八年二月癸未黃霧四塞是時道子專政親近佞人朝綱方替

安帝元興元年十月景中朔黃霧昏濁不雨是時桓玄謀逆之應義熙五年十一月大霧

十年十一月又大霧是時帝室衰微臣下權盛兵及土地略非君有此其應也

宋文帝元嘉二十九年十二月戊辰黃霧四塞次年春元凶劬弒

齊武帝永明六年十一月丙戌土氣竟天如煙入人眼鼻三日乃止

八年六月丙申大雷雨有黃光竟天照地狀如金

梁武帝大同元年天雨土  
二年天雨灰其色黃近黃祥也京房易飛侯曰聞善不與茲謂有知厥異黃厥咎孽厥災不嗣蔽賢絕道之咎也時帝自以為聰明博達惡人勝已又篤信佛法捨身為奴絕道蔽賢之罰也

大寶元年正月天雨黃沙三年簡文帝夢丸土而吞之帝尋為侯



景所廢以土囊壓之而斃諸子遇害不嗣之應也

陳後主時夢黃衣人圍城後主惡之遶城摘樹伐去之隋高祖受禪之後上下通服黃衣未幾隋師攻圍之應也

後周大象二年天雨細黃土移時乃息與大同元年同占時宣帝昏狂甚其年崩靜帝立禪于隋

隋開皇二年京師雨土時帝懲周室諸侯微弱至亡乃分封諸子並為行臺專制方面失土之故有土氣之祥其後諸王各謀為逆亂京房易飛候曰天雨土百姓勞苦而無功時營都邑起仁壽宮頽山堙谷死者太半

唐貞觀七年三月丁卯雨土

二十年閏三月己酉有黃雲闊一丈東西際天黃為土功  
末徽三年三月辛巳雨土

景龍元年六月庚午陝州雨土 十二月丁丑雨土

天寶十三年二月丁丑雨黃土

大曆七年十二月丙寅雨土

貞元二年四月甲戌雨土

八年二月庚子雨土

大和八年十月甲子土霧晝昏至于十一月癸丑

開成元年七月乙亥雨土

咸通十四年三月癸巳雨黃土

中和二年五月辛酉大風雨土

天復三年二月雨土天地昏霾

天祐元年閏四月甲辰大風雨土

宋淳化三年正月乙卯京師雨土占曰小人叛自後李順盜據北



州

治平元年三月辛酉十二月乙巳雨土

二年三月壬戌雨土 十二月己亥雨黃土

熙寧五年十二月癸未七年三月戊午並雨黃土

八年五月丁丑雨黃土兼細毛

元豐二年十一月丁亥五年二月乙巳六年四月辛未雨土

元祐七年正月戊午天雨墜土主民勞苦

宣和元年三月庚午雨土著衣主不肖者食祿

紹興元年十二月庚辰夜有黃白氣

十一年馮康國言三月庚申涇州雨黃沙語在金傳及夜妖

十八年十一月壬辰 上御麗正門拜赦天有雲赤黃近黃祥也

太史附秦檜旨奏以為瑞

乾道四年三月己丑雨土若壘

淳熙四年二月戊戌五年二月甲申四月丁丑六年十一月乙丑

十一年正月辛卯甲寅十三年正月壬寅皆雨土

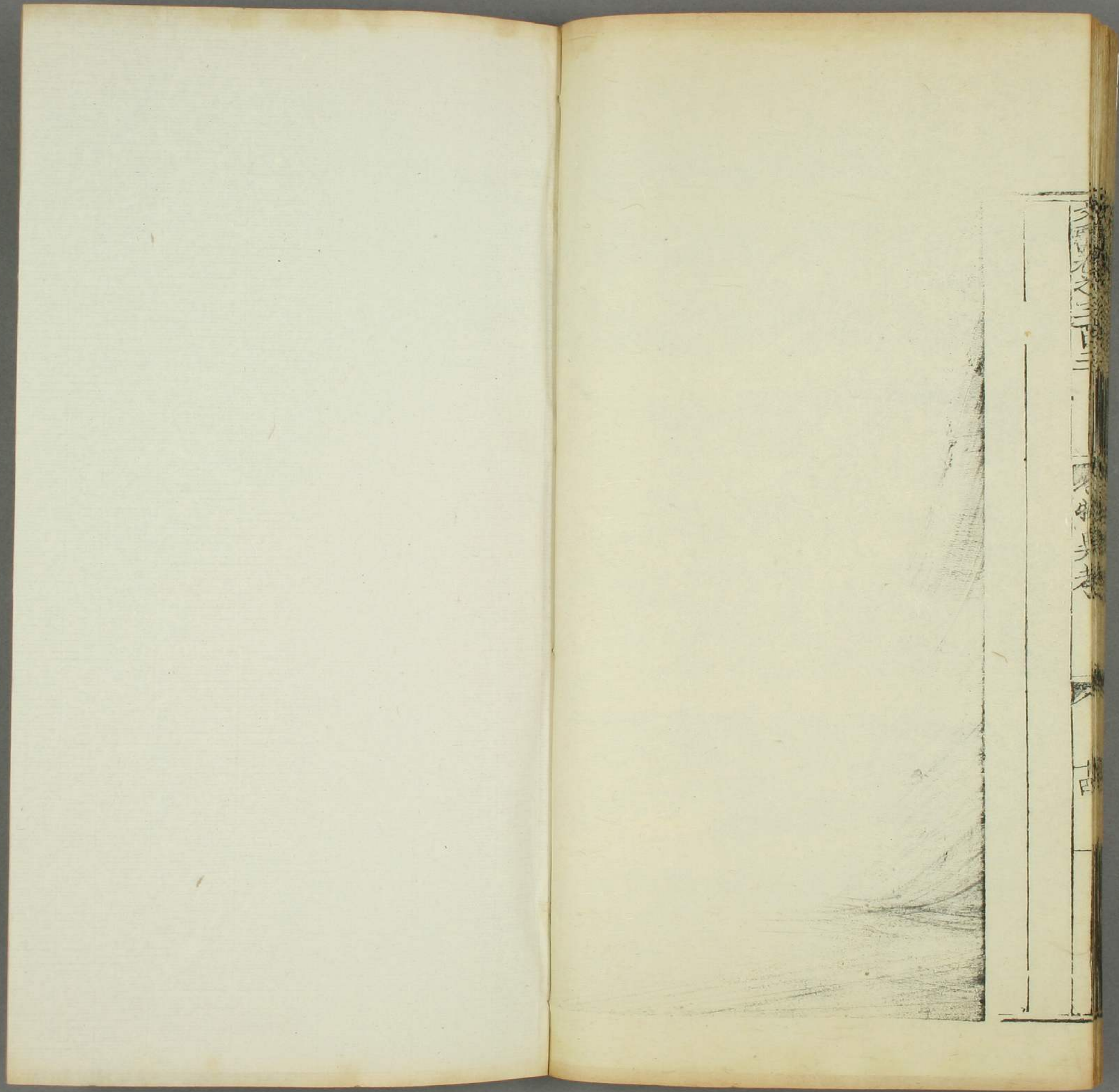
十五年九月庚子南方有赤黃氣

紹熙四年十月甲寅五年四月癸卯皆雨土 十月乙未天有赤

黃色占曰是為天變色先赤後黃近黃赤祥也 十一月辛亥雨

土





卷之三十三

卷之三十三

古



