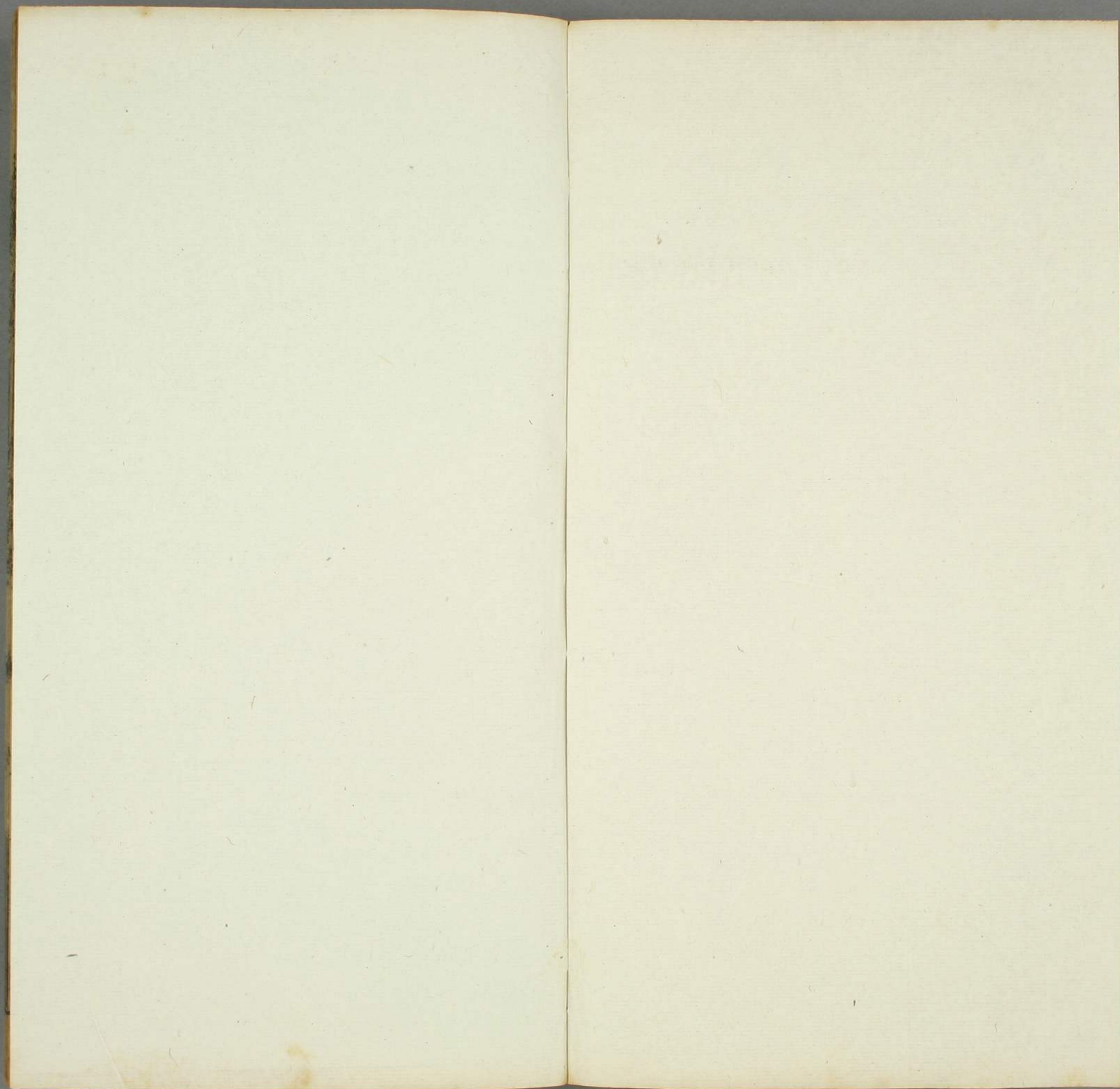




伊4
1046
82

卷二百九十五之二百九十六
物異





74
1046
82

文獻通考卷之二百九十五

物異考

鄱陽 馬

端臨 貴與

護善

學

漢五行志漢興承秦滅學之後景武之世董仲舒治公羊春秋

始推陰陽為儒者宗宣元之後劉向治穀梁春秋數其既福傳

以洪範傳讀曰附謂附著或作傳與董仲舒錯謂錯互至向子

歆治左氏傳其春秋意亦已乖矣言五行傳又頗不同是以摭

仲舒別向歆摭與孽同謂引取傳載睦孟夏侯勝京房谷永李

尋之徒所陳行事訖于王莽舉十二世以傳春秋著于篇傳讀

謂比附

經曰初一日五行五行一曰水二曰火三曰木四曰金五曰土水

曰潤下火曰炎上皆從水火自木曰曲直言可揉而曲金曰從革

利

物異考

革更也可土爰稼穡
更銷鑄也土爰稼穡爰於也
可於其上稼穡傳曰五行傳曰獵不
宿不得其時也或曰不豫成
飲食不享不行享出入不節奪民農
時又有姦謀李奇曰姦謀謂邪謀也
師古曰即下所謂作為姦詐以奪農時李說是也

則木不曲直

說曰木東方也於易地上之水為觀其於王事威儀容貌亦可
觀也故行步有佩玉之度登車有和鸞之節田狩有三驅之制
飲食有獻享之禮出入有名使民以時務在勸農桑謀在安百
姓如此則木得其性矣若乃田獵馳騁不反宮室飲食沈湎不
顧法度妄興絲役以奪民時作為姦詐以傷民財則木失其性
矣蓋工匠之為輪矢者多傷敗如淳曰揉輪不及木為變怪臣
曰梓在更生及變為人形是也是為木不曲直

傳曰棄法律逐功臣殺太子以妾為妻則火不炎上

說曰火南方揚光輝為明者也其於王者南嚮明而治書云知
人則哲能官人故堯舜舉群賢而命之朝遠四佞而放讒野古
反孔子曰浸潤之譖膏受之愆不行焉可為明矣賢佞分別官
人有序由舊章敬重功勳殊別嫡庶如此則火得其性矣若
乃信道不篤或耀虛偽讒夫昌邪勝正則火失其性矣自上而
降及濫炎妄起焚宗廟燒宮館雖興師衆不能救也是為火不
炎上

傳曰脩宮室飾臺榭內淫亂犯親戚侮父兄則稼穡不成

說曰土中央生萬物者也其於王者為內事宮室夫婦親屬亦
相生者也古者天子諸侯宮廟大小高卑有制后夫人媵妾多
少有度九族親疎長幼有序孔子曰禮與其奢也寧儉故禹卑
宮室文王刑于寡妻此聖人之所以昭教化也如此則土得其

性矣若乃奢淫驕慢則土失其性亡水旱之灾而草木百穀不熟是為稼穡不成

傳曰好戰攻輕百姓飾城郭侵邊境則金不從革

說曰金西方萬物既成殺氣之始也故立秋而鷹隼擊秋分而微霜降其於王事出軍行師把旌仗鉞誓士衆抗威武所以征叛逆止暴亂也詩云有虔秉鉞如火烈烈又曰載戢干戈載櫜弓矢動靜應宜說以犯難人忘其死金得其性矣若乃貪慾恣睚務立威勝六重人命則金失其性蓋工治鑄金鍊冰滯澗堅不成者衆乃為變怪是為金不從革

傳曰簡宗廟不禱祠廢祭祀逆天時則水不潤下

說曰水北方終藏萬物者也其於人道命終而形藏精神放越聖人為之宗廟以收魂氣春秋祭祀以終孝道王者即位必郊

祀天地禱祈神祈望秩山川懷柔百神亡不宗事師古曰禮來招來而祭也之使慎其齋戒致其嚴敬鬼神歆饗多獲福助此其安也宋尊也

聖主所以順事陰氣和神人也至發號施令亦奉天特十二月感得其氣則陰陽調而終始成如此則水得其性矣若廼不敬

鬼神政令逆時則水失其性霧水暴出百川逆溢壞鄉邑溺人民及滿兩傷稼穡是為水不潤下京房易傳曰顛事有知誅罰

絕理厥災水其水也兩殺人以隕霜大風天黃饑而不損茲謂

泰厥災水水殺人辟過有德茲謂狂應助曰辟天子也有德者

過一厥災水水流殺人已水則地生蟲歸獄不解茲謂追非日歸罪過於民不罪已也張晏曰謂釋有罪之人而歸無辜者也解止也道誅遠誅也厥水寒殺人追誅

不解茲謂不理厥水五穀不收大敗不解茲謂皆陰解舍也王者於大敗誅首惡赦其衆不則皆函陰氣師古曰函水入

國邑偵霜殺穀

經曰敬用五事五事一曰貌二曰言三曰視四曰聽五曰思貌曰

恭言曰從視曰明聽曰聰思曰睿睿通也古恭作肅從作艾讀曰

也明作慈聰作謀上聰則下謀故聰為謀也睿作聖休微善行之曰肅時雨若

又時暘若愆時與若謀時寒若聖時風若凡言時者皆謂行得其

而順谷微言惡行曰狂恒雨若僭恒暘若借借舒恒與若急恒寒

若霧恒風若服虔曰霧音人備反應助曰人若霧音人備反應助曰人若

雨不時而恒又為災也霧音傳曰貌之不禁是謂不肅厥咎狂厥

罰恒雨厥極惡時則有服妖時則有龜孽鄭玄曰龜孽水而游於春者屬木時

則有鷄禍鄭玄曰鷄畜之有時則有下體生上之病鄭玄曰病

病也漢書音義曰若梁孝王之時牛反反出皆上也時則有青青祥鄭玄曰青青祥自外來也

唯金沴木服虔曰沴害也如博曰沴音弗疾之義亦司鄭玄曰沴

為禍亂故五行先見變異以譴告人也及妖孽獨病青祥皆其氣

類暴作非常時為怪者也各以物象為之占也凡六沴之作歲之朝月之朝日之朝則后

王受之歲之中月之中日之中則正卿受之歲之夕月之夕日之

夕則庶民受之鄭玄曰自正月盡四月為歲之朝自五月盡八月

之朝中旬為月之中下旬為月之夕平旦至食時為日之朝隅其

二辰以次相將其次受之鄭玄曰二辰謂日月也假令歲之朝也

之歲之中也日月朝則孤卿受之日月夕則大夫受之歲之夕也

日月朝則上士受之日月中則下士受之其餘差以尊卑多少則

矣悉

說曰凡草木之類謂之妖妖猶天胎言尚微也蟲豸也爾之類

謂之孽孽則芽孽矣及六畜謂之魍言其著也及人謂之痾痾

病貌也言寤作狂深也甚則異物生謂之青眚外來謂之祥祥

猶禎也氣相傷謂之沴沴猶臨菴不和意也每一事去時則以

絕之非必俱至或有或亡或在前或在後孝武時夏侯始昌通
五經善推五行傳以傳族子夏侯勝下及許商皆以教所賢弟
子其傳與劉向同惟劉歆傳獨異貌之不恭是謂不肅肅敬也
內曰恭外曰敬人君行已體貌不恭怠慢驕蹇則不能敬萬事
失則狂易故其咎狂也上慢下暴則陰氣勝故其罰常雨也水
傷百穀衣食不足則姦宄並作故其極惡也一曰人多被刑或
形貌醜惡亦是也風俗狂慢變節易度則為剽匹奴輕奇怪之
服故有服妖水類動故有龜孽於易巽為雞鷄有冠距文武之
貌而不為威貌氣毀故有雞冠一曰水歲多雞死及為怪亦是
也上失威儀則有彊臣害君上者故有下體生於上之痾水色
青故有青膏青祥凡貌傷者病木氣水氣病則金沴之衝氣相
通也於易震在東方為春為木兌在西方為秋為金離在南方

為夏為火坎在北方為冬為水春與秋日夜分寒暑平是以金
水之氣易以相變故貌傷則致秋陰常雨言傷則致春陽常旱
也至於春夏日夜相反寒暑殊絕水火之氣不得相并故視傷
常變聽傷常寒者其氣然也逆之其極曰惡順之其福曰攸好
德劉歆傳曰有鱗蟲之孽羊禍鼻痾說以為於天文東方辰為
龍星故為鱗蟲於易兌為羊水為金所病故致羊禍與常雨同
應此說非是春與秋氣陰陽相敵木病金盛故能相并惟此一
事耳痾與妖痾祥膏同類不得獨異
傳曰言之不從是謂不艾各借厥罰恒陽厥極憂時則有詩妖
特則有介蟲之孽時則有大禍時則有口舌之痾時則有白青白
祥惟水沴金

說曰言之不從從順也是謂不艾又治也孔子曰君子居其室

出其言不善則千里之外違之况其邇者乎詩曰如蜩如蟪
音如沸如羹言上號令不順人心虛譁音憤亂則不能治海內
 失在過差故其咎僭差也刑罰妄加群陰不附則陽氣勝故其
 罰常陽也旱傷百穀則有寇難上下俱憂故其極憂也君炕音
反陽而暴虐臣畏刑而緝音口則怨謗之氣發於歌謠故有
 詩妖介音孽者謂小蟲有甲飛揚之類陽氣所生也於春秋為
 蠱音今謂之蝗皆其類也於易兌為口犬以吠守而不可信言
 氣毀故有犬羆一曰旱歲犬多狂死及為怪亦是也及人則多
 病口音嗽音苦愛嗽音者故有口舌痲金色白故有白骨白祥
 凡言傷者病金氣金氣病則木沴之其極憂者順之其福康寧
 劉歆言傳曰時則有毛蟲之孽說以為天文西方參為獸星故
 為毛蟲

情曰視之不明是謂不慈又其於其極極極則有草妖
 時則有虎蟲之孽音論曰時則有虎蟲之孽也其有虎則有
 有目有睛則有赤青赤祥惟水沙火
 說曰視之不明是謂不慈慈知也詩云不明爾德將無宵無側
 爾德不明以無陪無御音論曰大雅蕩之詩也言不則惡有
 以也言上不明暗昧蔽惑則不能知善惡親近習長同類
 受之月音則長益也亡功者受賞有罪者不殺百官廢亂失
 在舒緩故其咎舒也盛夏日長暑以養物政施緩故其罰常與
 也與則冬溫春夏不和傷病民人故注疾也誅不行則雷不發
 草繇臣下則殺不以特音誅音誅音由音於音故有草妖凡此
 則以服言則以詩聽則以聳視則以色者五色物之大氣也在
 於青祥故聖人以為草妖失秉之明者也音謂失所氣溫

與生蟲故有羸蟲之孽謂螟螣之類師古曰螟食苗心螣食苗葉之蟲也螟音冥螣音徒得當死不死未當生而生或多於故而為災也劉歆以為屬思心不容於易剛而包柔為離師古曰兩陽居外一陰居內故云剛包柔離為火為日羊上角下跪剛而包柔羊大目而不精明視氣安故有羊豨一曰暑歲羊多瘦死及為怪亦是也及人則多病目者故有目疴火色赤故有赤青赤祥凡視傷者病火氣火氣傷則水沴之其極疾者順之其福田壽壽可也六極之中為災者火氣則稱更為禍歆視傳曰有羽蟲之孽雞既說以為天文南方喙為星故為羽蟲既亦從羽故為雞雞於易自在巽說非是庚微之恒與劉向以為春秋亡冰也小與不書無冰然後書舉其大者也京房易傳曰祿不遂行若謂歆與西望四至而溫臣安祿樂也故謂此具而生蟲知果不誅然謂其長夏則暑殺人冬則物

華實重過不誅茲謂亡徵其咎當寒而與六日也

傳曰聽之不聰是謂不謀厥咎急厥罰恆寒厥極貧時則有鼓妖時則有魚孽時則有豕禍時則有耳疴時則有黑青黑祥惟火沴水

說曰聽之不聰是謂不謀言上偏聽不聰下情隔塞則不能謀慮利害失在嚴急故其咎急也盛冬日短寒以殺物政促迫故其罰常寒也寒則不生百穀上下俱貧故其極貧也君嚴猛而閉下臣戰栗而塞耳則妄聞之氣發於音聲故有鼓妖寒氣動故有魚孽雨以龜為孽服虔曰多雨則龜多出龜能陸處非極陰也魚去水而死極陰之孽也於易坎為豕豕大耳而不聰察聽氣毀故有豕禍也一曰寒歲豕多死及為怪亦是也及人則多病耳者故有耳疴水色黑故有黑青黑祥凡聽傷者病水氣水氣病則

火沴之其極貧者順之其福曰富劉歆聽傳曰有介蟲孽也

傳曰思之不容是謂不聖厥咎霧莫豆厥罰恒風厥極凶短折時

則有脂夜之妖時則有華孽時則有牛禍時則有心腹之疴時則

有黃青黃祥時則有金木水火沴土

說曰思心之不睿是謂不聖思心者心思慮也容寬也孔子曰

居上不寬吾何以觀之哉言上不寬大包容臣下則不能居聖

位貌言視聽以心為主四者皆失區霧無識師古曰區音口豆

下並故其咎霧也雨旱寒與亦以風為本四氣皆亂故其罰常

風也常風傷物故其極凶短折也傷人曰凶禽獸曰短草木曰

折一曰凶天也兄喪弟曰短父喪子曰折在人腹中肥而包裹

心者脂也心區霧則冥晦故有脂夜之妖師古曰脂妖反夜妖二曰有脂

物而夜為妖若脂水夜汗人衣滂之象也一曰夜妖者雲風並

起而沓冥故與常風同象也温而風則生螟螣有裸蟲之孽師古

曰深亦羸字也從衣累聲劉向以為於易巽為風為木卦在三月四月繼陽

而治木主之華實風氣盛至秋冬木復華故有華孽一曰地氣

盛則秋冬復華一曰華者色也土為內事為女孽也於易坤為

土為牛牛大心而不能思慮思心氣毀故有牛禍一曰牛多死

及為怪亦是也及人則多病心腹者故有心腹之疴土色黃故

有黃青黃祥凡思心傷者病土氣土氣病則金木水火沴之故

曰時則有金木水火沴土不言惟而獨曰時則有者非一衝氣

所沴明其異大也其極曰凶短折順之其福曰考終命劉歆思

心傳曰時則有羸蟲之孽謂螟螣之屬也

傳曰皇之不極是謂不建厥咎眊音毫厥罰恒陰厥極弱時則有射

妖時則有龍蛇之孽時則有馬禍時則有下人伐上之疴鄭玄曰夏侯勝

說文宜為代書亦或作代陰陽之神曰精氣清性之神曰魂魄君
行不由常術張無度則有寇魂傷也王極氣失之病也天於不中
之人恒者其毒增以為病將以開賢代之也春秋傳時則有日月
所謂奪伯有鬼者是也各病者病不著於身體也

亂行星辰逆行

說曰皇之不極是謂不建皇君也極中建立也人君貌言視聽

思心五事皆失不得其中則不能立萬事失在眊惇故其咎眊

也師古曰眊不明也王者自下承天理物雲起於山而彌於天

彌古曰彌滿也天氣亂故其罰常陰也一曰上失中則下彊盛而蔽君

明也易曰亢龍有悔貴而亡位高而亡民賢人在下位而亡輔

師古曰乾上九文言也如此則君有南面之尊而亡一人之助故其極弱

也盛陽動進輕疾服虔曰陽行輕且疾也禮春而大射以順陽氣

詳臣射謂之大射上微弱則不奮動故有射妖易曰雲從龍師古曰乾九五文言

又曰龍蛇之蟄以存身也師古曰下陰氣動故有龍蛇之蟄於

易乾為君為馬馬任用而疆力君氣毀故有馬禍一曰馬多死

及為怪亦是也君亂且弱人之所叛天之所去不有明王之誅

則有篡弑之禍故有下人伐上之病凡君道傷者病天氣不言

五行診天而曰日月亂行星辰逆行者為若下不敢診天猶春

秋曰王師敗績于賀戎不言敗之者以自敗為文尊尊之意也

劉歆皇極傳曰有下體生上之病說以為下人伐上天誅已成

不得復為病云

唐史五行志序曰萬物盈於天地之間而其為物最大且多者

有五一曰水二曰火三曰木四曰金五曰土其用於人也非此

五物不能以為生而闕其一不可是以聖王重焉夫所謂五物

者其見象於天也為五星分位於地也為五方行於四時也為

五德稟於人也為五常播於音律為五聲發於文章為五色總

其精氣之用謂之五行自三代之後數術之士興而為災異之學者務極其說至舉天地萬物動植無大小皆推其類而附之於五物曰五行之屬以謂人稟五行之全氣以生故於物為最靈其餘動植之類各得其氣之偏者其發為英華美實氣臭滋味羽毛鱗介文采剛柔亦皆得其一氣之盛至其為變怪非常失其本性則推以事類吉凶影響其說尤為委曲繁密蓋王者之有天下也順天地以治人而取材於萬物以足用若政得其道而取不過度則天地順成萬物茂盛而民以安樂謂之至治若政失其道用物傷天民被其害而愁苦則天地之氣沴三光錯行陰陽寒暑失節以為水旱蝗螟風雹雷火山崩水溢泉竭雪霜不時雨非其物或發為氣霧虹蜺光怪之類此天地災異之大者皆生於亂政而考其所發驗以人事往往近其所失而以類至然時有推之不能合者豈非天地之大固有不可知者邪若其諸物種類不可勝數下至細微家人里巷之占有考於人事而合者有漠然而無所應者皆不足道語曰迅雷風烈必變蓋君子之畏天也見物有反常而為變者失其本性則思其有以致而為之戒懼雖微不敢忽而已至為災異之學者不然莫不指事以為應及其難合則旁引曲取而遷就其說蓋自漢儒董仲舒劉向與其子歆之徒皆以春秋洪範為學而失聖人之本意至其不通也父子之言自相戾可勝歎哉昔者箕子為周武王陳禹所有洪範之書條其事為九類別其說為九章謂之九疇考其說為不相附屬而向為五行傳乃取其五事皇極庶證附於五行以為八事皆屬五行歟則至於八政五紀三德稽疑福極之類又不能附至俾洪範之害失其倫理有以見所

稽疑福極之類又不能附至俾洪範之害失其倫理有以見所

謂旁引曲取而遷就其說也然自漢以來未有非之者又其祥
 青禍痾之說自其數術之學故畧存之庶幾深識博聞之士有
 以考而擇焉夫所謂災者被於物而可知者也水旱螟蝗之類
 是已異者不可知其所以然者也日食星孛五石六鷁之類是已
 孔子於春秋記災異而不著其事應蓋慎之也以謂天道遠非
 諄諄以諭人而君子見其變則知天之所以譴告恐懼修省而
 已若推其事應則有合有不合有同有不同至於不合不同則
 將使君子息焉以為偶然而不懼此其深意也蓋聖人慎而不
 言如此而後世猶為曲說以妄意天此其不可以傳也故考次
 武德以來畧依洪範五行傳著其災異而削其事應云

老泉蘇氏曰五行含羅九疇者也五事檢御五行者也皇極裁
 節五事者也今天皇極之建也貌必恭恭作肅言必從從作又

視必明明作哲聽必聰聰作謀思必睿睿作聖如此則五行得
 其性兩賜燠寒風皆時而五福應矣若夫皇極之不建也貌不
 恭歆咎狂言不從厥咎僭視之不明厥咎豫聽不聰厥咎怠思
 不睿厥咎蒙如此則五行失其性兩賜燠寒風皆常而六極應
 矣歆向之惑始於福極分應五事遂強為之說故其失寔廣而
 有五焉今其傳以極之惡福之攸好德歸諸貌極之憂福之康
 寧歸諸言極之疾福之壽歸諸視極之貧福之富歸諸聽極之
 凶短折福之考終命歸諸思所謂福止此而已所謂極則未盡
 其弱焉遂曲引皇極以足之劉向五行傳云皇極非五事匹
 其不建之咎止一極之弱哉其失一也且逆而極順而福傳之
 例也至皇之不極則其極既弱矣吾不識皇之極則天將以何
 福應之哉若曰五福借應則皇之不極惡憂疾貧凶短折眉不

借憑哉此乃自廢其例其失二也其謂咎曰狂借豫急蒙而已
五傳云 罰曰雨暘燠寒風而已今傳又增咎以耗增罰以陰
皇之不極 賦此其據聖人之言以就固謬况耗與蒙無異而陰可
罰常陰 兼之而別名之得乎其失三也經之首五行而次五事者徒以
五行天而五事人人不可以先天耳然五行之逆順必視五事
之得失使吾為傳必以五事先五行借如傳貌之不禁是謂不
肅厥咎狂而木不曲直厥罰常雨其餘亦如之察劉之心非不
欲爾蓋五行盡於思無以周皇極苟如庶驗增之則雖恣亦恠
駭矣故離五行五事而為解以蔽其釁其失四也傳之於木其
說以為貌矣及火土金水則思言視聽味不及焉自相駁亂其
失五也夫九疇之於五行可以條而入者惟二箕子陳之蓋有
深旨矣五事一也庶驗二也驗之肅又書謀聖一出於五事

之貌言視聽思一出於五行此理之自然可不條而入之乎其
他八政五紀三德稽疑福極其大歸雖無越於五行五事非可
條而入之者也條而入非理之自然故其傳必鈞牽援文致
而強附之然後可以僅知此福此極之所由應此事者立言如
此其亦勞矣且傳於福極既爾則於八政五紀三德稽疑亦當
耳而今又不爾何也經曰五皇極皇建其有極欵時五福用敷
錫厥庶民此言皇極建而五福備使經云皇極之不建則必以
六極易五福矣焉在其條而入之乎且皇極九疇之尤貴者故
聖人位之於中以貫上下譬如庶驗然曰雨曰暘曰燠曰寒曰
風曰時時於雨暘燠寒風各冠其上耳又可列之為一驗乎若
是則劉之傳惑且強明矣

噫傳之法二劉唱之班固志之班固叙傳云河圖命宓洛書賜
禹八封成列九疇道叙春秋之

禮記卷之九十五 物異考 十一

占空證是舉告往知來王
事之表述五行志第七
後之史志五行者孰不師而效之世
之讀者又孰不從而然之是以膠為一論莫有考正吾得無言
哉

夾際鄭氏曰仲尼既沒先儒駕以妖妄之說而欺後世後世相
承罔敢失墜者有兩種學一種妄學務以欺人一種妖學務以
欺天凡說春秋者皆謂孔子寓褒貶於一字之間以陰中特人
使人不可曉解三傳唱之於前諸儒從之於後盡推己意而証
以聖人之意此之謂欺人之學說洪範者皆謂箕子本河圖洛
書以明五行之旨劉向創釋其傳於前諸史因之而為志於後
折天下災祥之變而推之於金木水火土之域乃以時事之吉
凶而曲為之配此之謂欺天之學夫春秋者成周之典也洪範
者皇極之書也臣舊作春秋傳專以明王道削去三家褒貶之

說所以杜其妄今作災祥畧專以記實迹削去五行相應之說
何以絕其妖且萬物之理不離五行而五行之理其變無方離
固為之矣而離中有水坎固為水矣而坎中有火安得直以秋
大水為水行之應成周宣榭火為火行之應乎况周得木德而
有赤鳥之祥漢得火德而有黃龍之瑞此理又如何耶豈得晉
厲公一視之遠同單公一言之徐而能關於五行之沴乎豈其
晉申生一衣之備鄭子臧一冠之異而能關於五行之沴乎如
是則五行之繩人甚於三尺矣臣竊觀漢儒之說以亂世無如
春秋之深災異無如春秋之衆者是不攷其實也臣每謂春秋
雖三王之亂世猶洽於漢唐之盛時何哉春秋二百四十二年
而日食三十六唐三百年而日食過百舉春秋地震五漢和平
中積二十一日而地百二十四動舉春秋山傾者二漢文帝時

一年之間齊趙山二十九所同日北舉春秋大水者八後漢延平中一月之間郡國三十六大水其他小小災異則二百四十年之事不及後世一年也如李梅冬實鸚鵡來巢之類在後世不勝書使春秋之人而親見後世事豈但慟哭流涕而已哉以春秋視後世不為亂世也何哉後世之法度不及春秋之法度後世之人才不及春秋之人才其所以感和氣而弭災異者又安可望春秋乎嗚呼天地之間災祥萬種人間禍福真不可知柰何以一蟲之妖一氣之疾而一一質之為禍福之應其愚甚矣况凶吉有不由於災祥者宋之五石六鵠可以為異矣而內史叔與以為此陰陽之事非吉凶所生魏安平太守王基築於管輅輅曰君家有三怪一則生男女墮地走入竈死二則大蛇牀土嚼筆三則烏來入室與燕鬪兒入竈者宋無忌之妖蛇嚼筆者老書佐之妖烏與燕鬪者老鈴下之妖此三者足以為異而無凶兆無所憂也王基之家卒以無慮觀叔與之言則國不可以災祥論與衰觀管輅之言則家不可以變怪論休咎惟有和氣致祥乖氣致異者可以為通論

按古今言災異者始於五行傳而歷代史氏所述災異因之然必曰某事召某災證合某應如醫師之脈訣占書之繇辭則其說大牽強而拘泥老泉之論足以正其牽強之失夾漈之論足以破其拘泥之見然鄭論一歸之妖妄而以為本無其事應則矯枉而至於過正矣是謂天變不足畏也不如蘇論之正大云

禮記禮運故聖王所以順山者不使居川不使渚者居中原而弗蔽也使各安其居不勞蔽之也用水火金木飲食必時用水謂漁人以時漁為梁春獸鼈蜃秋獸龜魚

也用火謂司權四時變國火以救時疾及季春出火季秋納火是也用金謂什人以時取金玉錫石也用木為山震仲冬斬陽木仲夏斬陰木飲食謂食齊視春時養齊合男女頒爵必當年德謂媒視夏時齊視秋時飲齊視冬時令

男三十而娶女二十而嫁農時故無水旱昆蟲之灾民無凶饑妖孽之疾故天不愛其道地不變其實人不愛其情言嘉

至人情故天降膏露地出醴泉山出器車河出馬圖鳳皇麒麟皆在郊椒龜龍在宮沼其餘鳥獸之郊胎皆可俯而窺也器謂若銀甕

阜也。疏按禮緯斗威儀云其收大平山車垂鈞註云山車則自然之車垂鈞不操治而自圓曲也銀甕丹甕接神契云

無故非有此事使之然也先王能脩禮以達義體信以達順故此順之實也

歐陽氏五代史王建世家論曰嗚呼自秦漢以來學者多言祥瑞雖有善辯之士不能祛其惑也予讀蜀書至於龜龍麟鳳騶虞之類也世所謂王者之嘉瑞莫不畢出於其國異哉

然考王氏之所以興亡成敗者可以知之矣或以為一王氏不足以當之則視當時天下治亂可以知之矣龍之為物也

以不見為神以升雲行天為得志今偃然暴露其形是不神也不上于天而下見於水中是失職也然其一何多歎可以為妖矣鳳凰鳥之遠人者也昔舜治天下政成而民悅命夔

作樂樂聲和鳥獸聞之皆鼓舞當是之時鳳凰適至舜之史因并記以為美後世因以鳳來為有道之應其後鳳凰數至

或出於庸君繆政之時或出於危亡大亂之際是果為瑞哉麟獸之遠人者也昔魯哀公出獵得之而不識蓋索而獲之

非其自出也故孔子書於春秋曰西狩獲麟者譏之也西狩非其遠也獲麟惡其盡取也狩必書地而哀公馳騁所涉地

多不可徧以名舉故書西以包衆地謂其舉國之西皆至也麟入罕識之獸也以見公之窮山竭澤而盡取至於不識之

獸皆搜索而獲之故曰譏之也聖人已沒而異端之說興乃以麟為王者之瑞而附以符命讖緯詭怪之言鳳嘗出於舜以為瑞猶有說也及其後出於亂世則可以知其非瑞矣若麟者前有治世如堯舜禹湯文武周公之世未嘗一出其一出而當亂世然則孰知其為瑞哉龜玄物也汚泥川澤不可勝數其死而貴於卜官者用適有宜爾而戴氏禮以其在宮沼為王者難致之瑞戴禮雜出於諸家其失亦以多矣騶虞吾不知其何物也詩曰吁嗟乎騶虞賈誼以謂騶者文王之園虞虞官也當誼之時其說如此然則以之為獸者其出於近世之說乎夫破人之惑者難與爭於篤信之時待其有所疑焉然後從而攻之可也麟鳳龜龍王者之瑞而出於五代之際又皆萃于蜀此雖好為祥瑞之說者亦可疑也因其可

疑者而攻之庶幾惑者有以思焉

致堂胡氏曰草木之秀異禽獸之珍奇雲物之變動無時無之繫時好與不好耳以為祥瑞注意於多有雖元狩之麟神爵之鳳尚可力致蓋嘗有好芝草者一日官吏入深山窮谷間覆地皆芝也蓋數千萬本遂擇其尤者少取以復命又况智巧之徒能偽造乎花卉可以栽植增其態毛羽可以餵飼變其色雖石脉木理猶且假約使成文字惟上之人泊然無欲于此也苟欲之則四面而至矣漢章帝時以瑞物仍集政元章和而何敞謂米由哀安曰夫瑞應依德而至災異緣政而生今異鳥翔於殿屋恠草生於庭際不可不察由安懼不敢吞夫二人位冠羣臣乃為諂媚之習蒙蔽之行以侈逸上心使忽忘警戒不亦昧於責難正祿之道乎

按古今言祥瑞者詳於禮運而歷代史氏所述祥瑞因之
然有無其證而有其應者又有反常為妖而謬以為祥者
歐陽公胡氏致常之論詎正詞偉足以祛千古之惑破諸
子之謬故備著之

文獻通考卷之二百九十五

文獻通考卷之二百九十六

物異考

水災

鄱陽 馬 端臨 貴與 著

春秋桓公元年秋大水董仲舒劉向以為桓弒兄隱公民臣痛隱
而賤桓十三年復大水一曰夫人驕淫將弒君陰氣盛桓不悟卒
見殺

莊公七年秋大水亡麥苗董仲舒劉向以為莊公母與兄通共弒
桓公莊釋父讎復取齊女臣下賤之之應

十一年秋宋大水董仲舒以為時魯宋比年為乘丘鄆之戰百姓
愁怨陰氣盛故二國俱水明年宋萬弒閔公

二十四年大水董仲舒以為夫人哀姜淫亂不婦陰氣盛也

文獻通考卷之二百九十六

物異考

七

宣公十年秋大水董仲舒以為時北伐(邾)取邑亦見報復兵讎連結百姓愁怨

成公五年秋大水董仲舒劉向以為時成幼弱政在大夫三家專兵陰勝陽

襄公二十四年秋大水劉向以為衰慢鄰國(邾)(齊)(魯)交伐之(魯)國小兵弱數敵強大百姓愁怨陰氣盛

(漢高后)三年夏漢中南郡大水水出流四千餘家

四年秋河南大水伊雒流千六百餘家汝水流八百餘家

八年夏漢中南郡水復出流六千餘家南陽沔水流萬餘家是時女主獨治諸呂相正

(文帝)十二年十一月河決東郡後三年秋大雨晝夜不絕三十五日蓋由山水出流九百餘家滄壤民室八千餘所殺三百餘人時

新垣平得幸立渭陽五帝廟郊見上帝後歲餘謀為逆誅夷又匈奴數犯北邊殺畧甚衆(漢)連歲征討

(武帝)建元三年春河水溢于平原

元光三年春河水徙從頓丘東流入渤海五月河水決濮陽汜郡十六發卒十萬救決河起龍淵宮

元鼎二年夏大水關東餓死以千數

(元帝)初元元年關中十一郡大水

二年北海水溢流殺人民

五年夏及秋大水潁川汝南淮陽廬江雨壞卸聚民舍及水流殺人先是一年有司奏罷郡國廟是歲又定迭毀罷(太上皇)於(惠帝)寢廟皆無復脩刑臣石顯用事

(成帝)建始三年夏大水三輔霖雨三十餘日郡國十九雨山谷水

出凡殺四千餘人壞官寺民舍八萬三千餘所元年有司奏徙甘泉泰時河東后土于長安南北郊二年又罷雍五時郡國去舊祀凡六所

四年河決東郡金隄一陽朔二年秋關東大水民流

王莽始建國二年河決魏郡泛清河以東數郡

後漢光武建武六年東郡以北傷水

七年六月戊辰雒水溢至津城門弘農都尉治為水所漂殺民人傷稼及廬舍

八年熒大水

三十一年五月大水

明帝永平三年京師及郡國七大水

七年秋郡國十四大水

和帝永元元年七月郡國九大水傷稼穀梁傳曰高下京房易傳

曰綱事有知誅伐絕理厥災水其水也而殺人墮霜大風天黃饑

而不損茲謂泰厥災水殺人辟過有德茲謂狂厥災水流殺人已

水則地生蟲歸獄不解茲謂追非厥水寒殺人追誅不解茲謂不

理厥水五穀不收大敗不解茲謂皆陰厥水流又國邑墮霜殺穀

春秋考異曰陰盛臣逆是時和帝幼竇太后攝政其兄竇憲幹

事及憲諸弟皆貴顯並作威颺虐嘗所怨也輒任客殺人其後竇

氏誅滅

十年五月丁巳京師大雨山水流出至東郊壞民廬舍

十二年六月潁川大水傷稼時和帝幸鄧貴人廢陰后

漢帝延平元年五月郡國三十七大水傷稼董仲舒曰水者陰氣

盛也是時帝在襁抱鄧太后專政臣昭按本紀是年九月六月大

水按山松書曰六州河濟渭雒

水屬卷二百九
沛水盛長災
溢傷秋稼

安帝末初元年冬十月辛酉河南新城山水蹏出突壞民田壞處
泉水出深三丈是時司空周章等以御太后不立皇太子勝而立
清河王子故謀欲廢置十一月事覺章等被誅是年郡國四十一
水出漂没人民謝沈書曰死者以千數讖曰水者純陰之精也陰氣盛洋溢
者小人專制擅權治疾賢者依公結私侵乘君子小人帝勝失懷
得志故涌水為災

二年大水臣昭按本紀京師及郡國四十有水周嘉傳是夏旱嘉

三年大水臣昭按本紀京師及

四年大水臣昭按本

五年大水臣昭按本

六年河東池水變色皆赤如血水變占曰水化為血者好任殘賊

是時鄧太后猶專政古今註曰元初二年潁川襄城臨水化為血
其色博物記曰江河水赤占
曰泣血道路涉蘇於河以處

延光三年大水流殺人民傷苗稼是時安帝信江京樊豐及阿母

王聖等讒言免太尉楊震廢皇太子臣昭按左傳順帝末建四

傳末和元年夏雖

質帝本初元年五月海水溢樂安北海溺殺人物是時帝幼梁太

后專政春秋漢含孽曰九卿阿黨擠排正直驕奢階害則江河瀆

桓帝建和二年七月京師大水云年冬梁冀枉殺故太尉李固杜

喬

三年八月京師大水是時梁太后猶專政

永興元年秋河水溢漂害人物臣昭按朱穆傳云漂害數千萬戶

有里數穰容水澤浸溉萬物今溢者明在位者不勝任
也三公之禍不能容也率執法者刑罰不用常法

二年六月彭城泗水增長逆流梁冀別傳曰冀之專政天為見異

星失次太白經天人民疾疫出入六年羌我叛矣盜賊畧平皆冀

所致敗煌實錄張衡對策曰水者五行之首帶而逆流者人君之

恩不修下及而教逆也昔譚巴曰

水逆者反命也宜修德以應之

永壽元年六月雒水溢至津陽城門漂流人物臣昭按本紀是時

梁皇后兄冀秉政疾害忠直威權震主後遂誅滅

延熹八年四月濟北水清九年四月濟陰東郡濟北平原河水清

襄楷上言河者諸侯之象清者陽明之徵豈獨諸侯有規京都計

抑其明年官車晏駕微解犢亭侯為漢嗣即尊位是為孝靈皇帝

永康元年八月六州大水渤海海溢沒殺人是時桓帝奢侈淫祀

十一月崩無嗣

靈帝建寧四年二月河水清泰山松書曰五月山水大出漂壞廬

舍五百餘家袁山松書曰是

熹平二年六月東萊北海海水溢出漂流人物

三年秋雒水出

四年夏郡國三水傷害秋稼

光初六年金城河溢東出二十餘里

中平五年郡國六水大出臣昭按袁山松書曰山陽梁沛

獻帝建安二年九月漢水流害民人是時天下大亂袁山松書曰

七年七月大水沛水溢

十八年六月大水獻帝起居注曰七月大水且還殿

二十四年八月漢水溢流害民人明年禪

魏文帝黃初四年六月大雨霖伊洛溢至津陽城門漂數千家殺

人帝自即位自鄴遷洛營造宮室而不起宗廟太祖神主猶在鄴

嘗於建始殿饗祭如家人禮終黃初不復還鄴又郊社神祇未有

文獻卷二百九十一
定位簡宗廟廢祭祀之罰也

明帝景初元年九月淫雨冀充徐豫四州水出溺殺人漂失財產
時帝崇飾宮室妨害農戰觸情恣恣水不潤下之應

吳孫權赤烏八年夏茶陵縣鴻水溢出漂二百餘家

十三年秋丹陽故鄣等縣又鴻水溢出按權稱帝三十年竟不
於建鄴創七廟唯父堅一廟遠在長沙而郊祀禮闕末年雖一
南郊而北郊無聞吳楚之望亦不見秩反祀羅陽妖神以求福
助簡宗廟廢祭祀之罰也

太元元年又有大風涌水之異時權信讒廢太子又無年不用
兵百姓愁怨

孫亮五鳳元年夏大水亮即位四年乃立權廟又終吳世不上
祖宗號脩嚴父禮廢二郊不秩群神罰同前又時孫峻專政陰

勝陽之應

孫休永安四年五月大雨水泉湧溢昔成作浦里塘功費無數
而田不可成士卒死叛或自賊殺百姓愁怨陰氣盛

五年八月壬午大雨震電水泉湧溢

晉武帝泰始四年九月青徐兗豫四州大水

七年六月大雨霖河洛伊泌皆溢殺三百餘人自帝即尊位不加
三后祖宗之號

泰始二年又除明堂南郊五帝坐同稱昊天上帝一位而已又省
先后配地之祀此簡宗廟廢祭祀之罰也

成寧元年九月徐州大水

二年七月癸亥河南魏郡暴水殺百餘人閏月荊州郡國五大水
流四千餘家去年來擇良家子女露面入殿帝親簡閱務在姿色

不訪德行有蔽匿者以不敬論搢紳愁怨天下非之陰盛之應也
三年六月益梁二州郡國八暴水殺三百餘人七月荊州大水九
月始平郡大水十月青徐兗豫荆益梁七州又大水是時賈充等
用事專恣而正人踈外者多陰氣盛也

四年七月司冀兗豫荆揚郡國二十大水傷秋稼壞屋室有死者
太康二年六月泰山江夏大水泰山流三百家殺六千餘人江夏
亦殺人時平吳後王濬為元功而詆劾妄加荀賈為無謀而並蒙
重賞收吳姬五千納之後宮此其應也

四年七月兗州大水十二月河南及荆揚六州大水

五年九月郡國四大水又殞霜是月南安等五郡大水

六年四月郡國十大水壞廬舍

七年九月郡國八大水

八年六月郡國八大水

惠帝元康二年有水災

五年五月潁川淮南大水六月城陽東莞音官大水殺人荆揚徐兗
豫五州又水是時帝即位已五載猶未郊祀其蒸嘗亦多不親行
事此簡宗廟廢祭祀之罰

六年五月荆揚二州大水是時賈后亂朝寵樹賈郭女主專政陰
氣盛之應也

八年五月金墉城井溢漢志成帝時有此妖後王莽僭逆今有此
妖趙王倫篡位倫廢帝於此城井溢所在其天意也九月荆揚徐
冀豫五州大水是時賈后暴戾溢盛韓謐驕猜彌扇卒害太子旋
以禍滅

九年四月宮中井水沸溢

永寧元年七月南陽東海大水是時齊王冏與求反專政陰盛之意也

太安元年七月兗豫徐冀四州水時將相力政無尊主心陰盛故也

元帝太興三年六月大水是時王敦內懷不臣傲狠陵上此陰氣盛也

四年七月又大水

永昌二年五月荊州及丹陽宣城吳興壽春大水

明帝太寧元年五月丹陽宣城吳興壽陽大水是時王敦威權震主陰氣盛故也

成帝咸和元年五月大水是時嗣主幼冲母后稱制庾亮以元舅大事禁中陰勝陽故也

二年五月戊子京都大水是冬以蘇峻稱兵都邑塗地

七年五月大水是時帝未親機務政在大臣陰盛陽也

咸康元年八月長沙武陵大水

穆帝永和四年五月大水

五年五月大水

六年五月又大水時幼主冲弱母后臨朝又將相大臣各執權政與咸和初同事也

七年七月甲辰夜濤水入石頭死者數百人是時殷浩以私忿廢禁謨遐邇非之又幼主在上而殷桓交惡選徒聚甲各崇私權陰勝陽之應也一說濤水入石頭以為兵占是後殷浩桓温謝尚荀羨連年征伐百姓愁怨也

升平二年五月大水

水經卷二百九十六 水經

五年四月又大水是時桓溫權制朝廷專征伐陰勝陽也

海西太和六年六月京師大水平地數尺浸及太廟朱雀大航纜斷三艘流入大江丹陽晉陵吳郡吳興臨海五郡又大水稻稼蕩沒黎庶饑饉初四年桓溫北伐敗績十喪其九五年又征淮南踰歲乃尅百姓愁怨之應也

簡文帝咸安元年十二月壬午濤水入石頭明年祇賊盧疎率其屬數百人入殿畧取武庫三庫甲仗游擊將軍毛安之討滅之兵興陰盛之應也

孝武帝大元三年六月大水是時帝幼弱政在將相

五年五月大水

六年六月揚荆江三州大水

八年三月始興南康廬陵大水平地五丈

十三年五月大水自八年破符堅後有事中州役無寧歲愁怨之應十三年十二月濤水入石頭毀大航殺人明年慕容氏寇擾司兗鎮戍西北疲於奔命愁怨之應也

十五年七月沔中諸郡及兖州大水是時綠河紛爭征戍勤悴之應也

十七年六月甲寅濤水入石頭毀大航漂船舫有死者京口西浦亦濤入殺人永嘉郡潮水湧起近海四縣人多死後四年帝崩而王恭再攻京師京師亦發衆以禦之兵役頻興百姓愁怨之應也

十八年六月己亥始興南康廬陵大水深五丈

十九年七月荆徐大水傷秋稼

二十年六月荆徐又大水

安帝隆安三年五月荊州大水平地三丈去年殷仲堪舉兵向京

師是年春又殺郝恢陰盛作威之應也仲堪尋亦敗亡

五年五月大水是時會稽王世子元顯作威陵上又桓玄擅西夏

孫恩亂東國陰勝陽之應也

元興二年十二月桓玄篡位其明年二月庚寅夜濤水入石頭商

旅方舟萬計漂敗流斷骸骨反在智相望江左雖頗有濤變未有若

斯之甚三月義軍尅京都玄敗走遂夷滅之

三年二月己丑朔夜濤水入石頭漂沒殺人大航流敗

義熙二年十二月己未夜濤水入石頭明年駱球父環潛結桓胤

殷仲文等謀作亂劉稚亦謀反凡所誅滅數十家

三年五月景午大水

四年十二月戊寅濤水入石頭明年王旅北討

六年五月丁巳大水乙丑盧循至蔡州

九年五月辛巳大水

十年五月丁丑大水戊寅西明門地穿涌水出毀門扇及限亦水

殄土也七月乙丑淮北風災大水殺人

十一年七月丙戌大水淹瀆太廟百官赴救明年王旅北討關河

宋文帝元嘉五年六月都下大水

七年十二月吳興晉陵義興大水

十二年六月丹陽淮南吳興義興大水都下乘舡

十七年八月徐兗青冀四州大水

十八年五月甲申河水汎溢害居人

十九年閏五月都下水

二十四年徐兗青冀四州大水

二十五年冬青州城南遠望見地中如水出有影謂之地鏡

孝武帝大明元年正月庚午都下雨水

齊武帝永明九年吳興義興大水

廢帝永元元年七月都下大水死者甚眾

梁武帝天監二年六月太末信安安豐王縣大水春秋考異郵曰

陰盛臣逆人悲則水出河決時江州刺史陳伯之益州刺史劉季連舉兵反叛師旅數興百姓愁怨臣逆人悲之應也

六年八月建康大水濤上御道七尺

七年五月建康又大水時數興師旅以拒魏軍

十二年四月建康大水時大發卒築浮山堰以遏淮水勞運連年百姓悲怨之應也

晉通元年七月巳卯江淮海並溢

賤人將貴蕭棟侯景皆稱尊號之應也

後魏宣武帝元年州鎮十八水饑

延昌元年郡國十一大水

二年十三郡大水

孝靜帝元象元年山東大水蝦蟆鳴於樹上

後齊河清二年十二月充趙魏三州大水

天統三年并州汾水溢識曰水者純陰之精陰氣洋溢者小人專制時和士開元文選趙彥深等專任

武平六年八月山東諸州大水時群小用事姦佞滿朝

隋文帝開皇六年山南荆浙七州大水

十八年河南八州大水時獨孤后預政楊素頗專水陰氣臣妾盛

強之應

仁壽二年河南河北諸州大水時帝用刑嚴急京房易傳誅罰絕理則厥災水

煬帝大業三年河南大水漂沒三十餘郡帝嗣位已來未親郊廟之禮簡宗廟廢祭祀之應也

唐貞觀三年秋具譙鄆泗沂徐亳蘇隴九州水水太陰之氣也若臣道顯女謁行夷狄疆小人道長嚴刑以逞下民不堪其憂則陰類勝其氣應而水至其謫見于天月及辰星與列星之司水者為之變若七曜循中道之北皆水祥也

四年秋許戴集三州水

七年八月山東河南州四十大水

八年七月山東江淮大水

十一年關東及淮海旁州二十八大水

十一年七月癸未黃氣際天大雨穀水溢入洛陽宮深四尺壞左掖門毀官寺十九洛水漂六百餘家九月十亥河溢壞陝州之河北縣及太原倉毀河陽中潭

十六年秋徐戴二州大水

十八年秋穀襄豫荆梓忠綿宋亳十州大水

十九年秋沁易二州水害稼

二十一年八月河北大水泉州海溢驩州水

二十二年夏瀘越徐交渝等州水

永徽元年六月新豐渭南大雨零口山水暴出漂廬舍宣歙饒常等州大雨水溺死者數百人秋齊定等十六州水

二年秋汴定漢亳等州水

三年秋汴定漢亳等州水

四年秋汴定漢亳等州水

五年

四年杭夔果忠等州水

五年五月丁丑夜大雨麟遊縣山水衝萬年宮玄武門入寢殿衛士有溺死者六月河北大水潯沱溢損五千餘家

六年六月商州大水秋冀沂密兗滑汴鄭婺等州水害稼洛州大水毀天津橋十月齊州河溢

顯慶元年九月温州暴風雨海水溢壞安固永嘉二縣

四年七月連州山水暴出漂七百餘家

麟德二年六月鄜州大水壞居人廬舍

總章二年六月括州大風雨海溢壞永嘉安固二縣溺死者九千七十人冀州大雨水平地深一文壞民居萬家

咸亨元年五月丙戌大雨山水溢溺死者五千餘人

二年八月徐州山水漂百餘家

四年七月婺州大雨山水暴漲溺死五千餘人

上元三年八月青州大風海溢漂居人五千餘家齊淄等七州大水

永隆元年九月河南河北大水溺死者甚衆

二年八月河南河北大水壞民居十萬餘家

永淳元年五月丙午東都連日澍雨乙卯洛水溢壞天津橋及中

橋漂居民千餘家六月乙亥京師大雨水平地深數尺秋山東大

雨水大饑

二年七月巳巳河溢壞河陽橋八月恒州澤沱河及山水暴出害

稼

文明元年七月温州大水漂千餘家括州溪水暴漲溺死百餘人

如意元年四月洛水溢壞永昌橋漂居民四百餘家七月洛水溢

水災卷三

初集

七

漂居民五千餘家八月河溢壞河陽縣

長壽二年五月棗州河溢壞居民二千餘家是歲河南州十一水

神功元年三月括州水壞民居七百餘家是歲河南州十九水

聖曆二年七月丙辰神都大雨洛水壞天津橋秋河溢懷州漂千餘家

三年三月辛亥鴻州水漂千餘家溺死四百餘人

長安三年六月寧州大雨水漂二千餘家溺死千餘人

四年八月瀛州大水壞民居數千家

神龍元年四月雍州同官縣大雨水漂居民五百餘家六月河北

州十七大水七月曰辰洛水溢壞民居土千餘家

二年四月辛丑洛水壞天津橋溺死數百人八月魏州水

景龍三年七月澧水害稼九月密州水壞民居數百家

開元三年河南河北水

四年七月丁酉洛水溢沉舟數百艘

五年六月甲申溼水溢溺死者千餘人鞏縣大水壞城邑損居民數百家河南水害稼

八年夏契丹寇營州發關中卒援之宿澠池之缺門營穀水上夜半山水暴至萬餘人皆溺死六月庚寅夜穀洛溢入西上陽宮宮人死者十七八畿內諸縣曰稼廬舍蕩盡掌衛兵溺死千餘人京師典道坊一夕陷為池居民五百餘家皆沒不見是年鄧州三鵝口大水塞谷或見二小兒以水相沃須臾有蛇六十圍張口仰天人或斬射之俄而暴雨漂溺數百家

十年五月辛酉伊水溢毀東都城東南隅平地深六尺河南許儂豫陳汝唐鄧等州大水害稼漂沒民居溺死者甚衆六月博州棗

州河決

十二年六月豫州大水八月兗州大水

十四年秋天下州五十水河南河北尤甚河及支川皆溢壞衛鄭滑沐濮人或巢或舟以居死者千計濶州大風自東北海濤沒瓜步

十五年五月晉州大水七月鄆州大水溺斃數千人洛水溢入鄆城平地丈餘死者無筭壤同州城市及涇州縣漂居民二千餘家八月澗穀溢毀澠池縣是秋天下州六十三大水害稼及居人廬舍河北尤甚

十八年六月壬午東都瀝水溺楊楚等州租舡洛水壞天津永濟二橋及民居千餘家

二十年秋宋滑兗鄆等州大水

二十二年秋關輔河南州十餘水害稼

二十七年三月澧袁江等州水

二十八年十月河南郡十三水

二十九年七月伊洛及支川皆溢害稼毀天津橋及東西漕上陽宮伏舍溺死千餘人時秋河南河北郡二十四水害稼

天寶四載九月河南淮陽睢陽譙四郡水十載廣陵大風駕海潮沉江口船數千艘

十三載九月東都瀝洛溢壞十九坊

廣德元年九月大雨水平地數尺時吐蕃寇京畿以水自潰去

二年五月東都大雨洛水溢漂二十餘坊河南諸州水

大曆元年七月洛水溢

二年秋湖南及河東河南淮南浙東西福建等道州五十五水災

七年二月江州江溢

十年七月杭州海溢

十一年七月戊子夜澍雨京師平地水尺餘溝渠漲溢壞民居千餘家

十二年秋京畿及宋毫滑三州大雨水害稼河南尤甚平地深五尺河溢

建中元年幽鎮魏博大雨易水潏沱橫流自山而下轉石折樹水高丈餘苗稼蕩盡

貞元二年六月丁酉大風雨京城通衢水深數尺有溺死者東都河南荆南淮南江河溢

三年三月東都河南江陵汴揚等州大水
四年八月灞水暴溢殺數百人

八年秋自江淮及荆襄陳宋至于河朔州四十餘大水害稼溺死二萬餘人漂沒城郭廬舍幽州平地水深二丈徐鄭涿薊檀平等州皆深丈餘

八年六月淮水溢平地七尺沒泗州城

十一年十月朗蜀二州江溢

十二年四月福建二州大水嵐州暴雨水深二丈

十八年春申光蔡等州大水

永貞元年夏朗州之熊武五溪溢秋武陵龍陽二縣江水溢漂萬餘家京畿長安等九縣山水害稼

元和元年夏荆南及壽幽徐等州大水

四年十月丁未渭南暴水漂民居二百餘家

六年七月郿坊黔中水

七年正月振武河溢毀東受降城五月饒無虞吉信五州暴雨
州尤甚平地有深至四十丈者

八年五月陳州許州大雨大隗山摧水流出溺死者千餘人六月
庚寅大風毀屋揚瓦人多壓死京師大水城南深丈餘入明德門
猶漸車輻辛卯渭水漲絕濟時所在百川發溢多不由故道滄州
水潦浸鹽山等四縣

九年秋淮南及岳安宣江撫表等州大水害稼

十一年五月京畿大雨水昭應尤甚衢州山水害稼深三丈毀州
郭溺死百餘人六月密州大風雨海溢毀城郭饒州浮梁樂平二
縣暴雨水漂沒四千餘戶潤常潮陳許五州及京畿水害稼

十二年六月乙酉京師大雨水舍元張一柱傾市中水深三尺毀
民居二千餘家河南河北大水洛州尤甚平地二丈河中江陵

澤潞晉隰蘇台越州水害稼
十五年秋洪吉信滄等州水

長慶二年七月河南陳許蔡等州大水好時山水漂民居三百餘
家慶州大雨水平地深八尺壞城邑桑田大半

四年夏蘇湖二州大雨水太湖決溢睦州及壽州之霍山山水暴
出鄆曹濮三州雨水壞州城民居田稼畧盡襄均復郢四州漢水
溢決

寶曆元年秋鄆坊二州暴雨充海華三州及京畿奉天等六縣水
害稼

大和二年夏京畿及陳滑二州水害稼河陽水平地五尺河決壞
棣州城越州大風海溢河南鄆曹濮淄青齊德充海等州並大水
三年四月同官縣暴雨水漂沒三百餘家宋亳徐等州大水害稼

水災卷一百九十六
物異錄

四年夏江水溢沒舒州太湖宿松望江三縣民田數百戶鄗坊水漂三百餘家浙西浙東宣歙江西鄗坊山南東道淮南京畿河南江南荆襄鄂岳湖南大水皆害稼

五年六月玄武江漲高二丈溢入梓州羅城淮西浙東浙西荆襄岳鄂東川大水害稼

六年二月蘇湖二州大水六月徐州大雨壤民居九百餘家

八年秋江西及襄州水害稼蘄州湖水溢滁州大水溺萬餘戶開成元年夏鳳翔麟遊縣暴雨水毀九成宮壤民舍數百家死者百餘人

三年夏河決浸鄭滑兗城陳許鄗坊鄂曹濮襄魏博等州大水江漢漲溢壤坊均荆襄等州民居及田產殆盡蘇湖處等州水溢入城處州平地八尺

四年秋西川滄景滿青大雨水害稼及民廬舍德州尤甚平地水深八尺

會昌元年七月江南大水漢水壞襄均等州民居甚衆

大中十二年八月魏博幽鎮兗鄆滑汴宋舒壽和潤等州水害稼徐泗等州水深五丈漂沒數萬家

十三年夏大水

咸通元年潁州大水

四年閏六月東都暴雨水自龍門毀定鼎長夏等門漂溺居人七月東都許汝徐泗等州大水傷稼九月孝義山水深三丈破武牢關金城門汜水橋

六年六月東都大水漂壞十二坊溺死者甚衆

七年夏江淮大水秋河南大水害稼

十四年八月關東河南大水

乾符三年關東大水

元化三年九月浙江溢壞民居甚衆

乾寧三年四月河圯于滑州朱全忠決其隄因為二河散漫千餘里

梁開平四年十月滑宋許亳水

後唐嗣光二年秋水灾

三年七月洛水泛漲壞天津橋漂近河廬舍艤舟為渡覆沒者日有之鄴都奏御河漲於石灰窰口開故河道以分水勢鞏縣河決注倉敖

長興三年七月諸州大水宋毫穎尤甚

晉天福四年七月西京大水伊洛瀍澗皆溢壞天津橋八月河決

開平四年大水

六年九月河決於滑州一溉東流居民登丘冢為水所隔詔所在發舟艇以救之兗州濮州界背為水所漂溺兗州奏河水東流闊七十里水勢南流入沓河及揚州河

開運元年六月黃河洛河泛溢壞堤堰鄭州原武滎澤縣人河決皆奏大雨所在河渠泛溢害稼

周廣順二年七月暴風雨京師水深二尺壞牆屋不可勝計諸州三年六月諸州大水襄州漢江漲溢壞羊馬城大城內水深一丈五尺倉庫漂盡居人溺者甚衆

宋建隆元年十月棟州河決壞厭次商河二縣居民廬舍田疇

二年宋州汴水溢孟州河溢壞堤蔡州大霖雨壞道路行舟襄州漢水漲溢數丈

四年八月齊州河決

乾德二年四月揚州廣陵楊子等縣潮水害民田七月秦州山水暴漲壞居民廬舍數百區牛畜死者甚衆

三年七月蘄州大雨水壞居民廬舍開封府河溢陽武塞縣門河
中府孟州並河漲孟州壞潭軍營民舍數百區河中壞石臺百餘
步澶州河壞隄毀護岸石百八十步又溢于鄆州壞民田秦州湖
溢損鹽城縣民田淄州濟水並清河溢害鄒平高苑縣民田

四年四月鄆州東河縣河溢損民田數百頃壇州觀城縣河決壞
居民廬舍注大名又滑州靈河縣堤壞水東注衛南縣境及曹州
南華縣城七月鄭州滎澤縣河南北堤壞八月宿州汴水溢壞堤
淄州清河水溢壞高苑縣城溺數百家及鄒平縣田疇民舍泗州
淮溢衛州大雨水月餘

五年衛州河溢毀州城沒溺者衆城中水深五尺

六年六月州府二十三大雨水江河汎溢壞民田廬舍

開寶二年二月車駕駐潞州積雨累日未止七月宋州下邑縣河
決九月京師大雨霖是歲青蔡宿滑宋州水及雹害夏苗真定府
澶滑澤博洛齊穎蔡陳宋亳宿許州水害秋苗

三年鄭澶滑鄆淄濟號蔡解徐岳州水災害民田

四年六月汴水決宋州穀熟縣濟陽鎮又鄆州河及汶水清河皆
溢注東阿縣及陳空鎮壞倉庫民舍鄭州河決原武縣蔡州淮及
白露舒汝廬穎五水並漲壞廬舍民田七月青齊州水傷田

五年五月京師雨連旬不止河決澶州濮陽縣河南河北諸州皆
言大雨霖絳和廬壽州大水六月河又決開封府陽武縣之小劉
村宋州鄭州並汴水決忠州江水漲二百尺

六年六月鄆州河決揚劉口懷州河決獲嘉潁州淮泝水溢泝民舍田疇甚衆七月貝州歷亭縣御河決單濮州並大雨水壞州廩倉庫軍營民舍是秋大名府宋毫淄青汝澶滑州並水傷田

七年四月衛毫州水泗州淮暴漲入城壞居民五百家相州安陽河漲壞居民廬舍數百區

八年五月京師大雨水澧州河決郭龍村六月澶州河決頓丘縣沂州大雨水入城壞居舍田疇

九年三月京師大雨水秋又霖雨澠州江害田太平興國二年六月孟州河溢又漲于澶州壞英公村堤三十步

陝州壞浮梁失舟十五開封府汴水溢壞大寧隄浸害民田忠州江漲二十五丈又興州江漲毀棧道四百餘間鄭州管城縣焦肇水暴漲踰京水濮州大水害民田凡五千七百四十三戶潁州潁

水漲壞城門軍營民舍七月集州江漲沈嘉縣民十三戶是歲道州春霖雨不止平地水二丈餘

三年五月懷州河決獲嘉縣北注又汴水決宋州寧陵縣境六月泗州淮漲溢入商城汴水又漲一丈蹙州北門十月滑州靈河縣已塞復決

四年三月河南府洛水漲七尺五寸壞民舍秦州雨水害稼宋州河決宋城縣衛州河決汲縣新堤八月梓州江漲壞閣道營舍九月澶州河漲陷浮梁上國一六鄆州清汶二水漲壞東阿縣民田

五年五月京師連旬雨不止潁州潁水溢壞堤及民舍徐州白溝河溢入州城七月復州江水漲毀民舍隄塘皆壞

六年河中府河漲陷隄堤溢入城壞軍營七所民舍百餘區鄆州寧州並三河水漲溢入州城鄆州壞軍營延州壞倉庫軍民廬舍

千六百區寧州壞州城五百餘堵軍營神祠民舍五百二十區
七年三月京兆府渭水漲壞浮梁溺者五十四人耀密博衛常潤
州水害稼六月均州增水均水漢江並漲壞民居人畜死者甚衆
漢陽軍江水漲五丈七月大名府御河漲壞范濟口南劍州江州
水漲壞居人廬舍一百四十餘區京兆府咸陽縣渭水漲壞浮梁
工人溺死五十四人九月梧州江水漲三丈入城壞倉廩及民舍
十月河決懷州武德縣害民田

八年五月河大決滑州房村徑澶濮曹濟諸州浸民田壞居人廬
舍東南流入淮六月陝州河漲壞浮梁又永定澗水漲壞民舍軍
營千餘區河南府澗雨洛水漲五丈餘壞鞏縣官署軍營民舍殆
盡穀洛伊瀍四水暴漲京城官署軍營寺觀祠廟民舍萬餘區溺
死者以萬計又壞河清縣豐饒務倉庫軍營民舍千餘區夔州江
漲七尺七月柞州資河漲溢入城壞軍營民舍百餘區雒州易水
漲一丈三尺壞民廬鄆州河水漲溢入城壞官寺民舍四百餘區
荆門軍長林縣山水暴漲壞民舍五十一區凡五十六人溺死八
月徐州清河漲丈七尺溢出堤塞川三面門以禦之九月宿州雒
水漲汎民舍六十里是夏及秋開封浚儀酸棗陽武封立長垣中
牟尉氏襄邑雍丘等縣河水害田

九年七月嘉州江水暴漲壞官署民舍溺死者千餘人八月延州
南北兩河漲溢入東西兩城壞官寺民舍淄州霖雨孝婦河漲溢
壞官寺民舍漂溺人畜澶州河漲壞民田孟州河漲斷浮梁損民
田雅州江水漲九丈壞民廬舍新州江漲入南寨壞軍營

三年六月壽州大水

端拱元年五月英州江水漲五丈壞民曰及廬舍數百區七月磁州漳溢二水漲

淳化元年六月吉州大雨江漲丈三尺漂壞民田廬舍蘄州黃梅縣壩口湖水漲壞民田廬舍都盡江州江水漲二丈八尺七月洪州江水漲壞州城三十堵民廬舍二千餘區漂二千餘戶秦州隴城縣大雨壞官私廬舍殆盡溺死者百三十七人

二年四月京兆府河漲壞咸陽縣浮梁漂艦十七六月乙酉汴水溢于安儀縣壞連隄浸民田上親臨視督衛士塞之辛卯又決于宋州宋城縣博州大霖兩河漲溢壞民廬舍八百七十區亳州河溢東流沈民田壞廬舍七月齊州明水漲壞黎濟寨城百餘堵許州汝河溢淮州唐河水漲害民田殆盡嘉州江漲丈八尺溢入州城毀民舍復州蜀漢二江水漲壞民田廬舍九州邛州蒲江等縣

山水暴漲壞民舍七十區死者七十九人是秋荆南北路江水注溢浸田畝甚衆

三年七月河南府洛水漲壞七里鎮國二橋又山水暴漲壞豐饒務官舍民居溺死者二百四十人十月商州上津縣大雨河水溢壞民舍溺者三十七人

四年六月隴城縣大雨牛頭河漲二十丈沒溺居人廬舍七月京師大雨十晝夜不止朱雀崇明門外積水尤甚軍營廬舍多壞九月澶州河漲衝陷北城壞居民廬舍官署倉庫殆盡民溺死者甚衆梓州玄武縣涪江漲二丈五尺壅決流入州城壞官私廬舍萬餘區溺死者甚衆是秋陳穎宋毫許蔡徐濮澶博州霖雨秋稼多敗十月澶州河決西北入御河浸大名府城知州趙昌言壅城門禦之

五年秋開封府宋亳陳穎泗壽鄧門州雨水害稼至道元年四月甲辰京師大雨雷電道上水數尺

二年六月河南府瀍澗洛三水漲壞鎮國橋七月建州溪水漲溢入州城壞倉庫民舍萬餘區鄆州河漲壞連隄四處宋州河決穀熟縣閏七月陝州河漲漂大樹壞浮梁失連艦是月廣南諸州並大雨水

咸平元年正月昭州大雨霖害民田溺死者百五十七人齊州清黃河汎溢壞田廬

二年十月漳州山水汎溢壞民舍千餘區民黃攀等十家溺死三年三月梓州江水漲壞民田五月河決鄆州王陵埽七月洋州漢水溢民有溺死者

四年七月同州洛谷水溢夏陽縣民溺死者數十人

五年二月雄霸瀛深滄州乾寧軍水害民田六月京師大雨漂壞廬舍民有壓死者積潦浸道路自朱雀門東抵宣化門尤甚皆注惠民河河復漲溢軍營多壞

景德元年九月宋州汴水決浸民田壞廬舍河決澶州橫隴埽等二年六月寧州山水汎溢壞民舍軍營多溺死者

三年七月應天府汴水決南注亳州合浪岩渠東入于淮四年六月鄭州索水漲高四丈許漂滎陽縣居民四十二戶有溺死者六月鄧州江水暴漲南劍州山水汎溢漂溺居人七月河溢澶州壞王八埽

大中祥符元年六月開封府尉氏縣惠民河決

二年七月徐濟淄青州大水八月無為軍大風雨拔木壞城門營壘民舍壓溺千餘人鳳州大水漂溺居民十月兗州霖雨害稼京

大宋史卷一百九十六

畿惠民河決壞民田

三年五月辛丑京師大雨平堤數尺壞軍營民舍多壓死者近畿積潦六月吉州臨江軍並江水汎溢害民田九月河決河中府白浮園村

四年七月江洪筠袁州江漲害民田壞州城八月河決通利軍大名府御河溢合流壞府城害民田人多溺死九月河溢子孟州温縣蘇州吳江汎溢壞廬舍十一月楚秦州潮水害田民多溺死五年正月河決棣州聶家口七月慶州淮安鎮山水暴漲漂溺居民

六年六月保安軍積雨河溢浸城壘壞廬舍判官趙震溺死又兵民溺者凡六百五十人

七年六月泗州水害民田河南府洛水漲秦州定西寨山水暴漲有溺死者八月河決澶州十月濱州河溢于安定鎮

九年六月秦州獨孤谷水壞長道縣鹽官鎮城橋及官解民舍二百九十五區溺死者六十七人七月延州泊定平安逐寨門枋柁四寨山水汎溢壞隄城九月雄霸州界河汎溢利州水漂棧閣萬二千八百間

天禧三年六月河決滑州城西南漂沒公私廬舍死者甚衆歷澶濮鄆濟單至徐州與清河合浸城壁不沒者四版明年既塞六月復決于西北隅

鄱陽 馬端臨 貴與 著

物異考

水災

乾興元年蘇湖秀水壞民田 十月是歲京東淮南水災

天聖四年六月建劔邵武軍大水壞廬舍溺人 庚寅京師及河南

府鄭州大水 九月京東江淮兩浙福建諸州軍雨水壞民廬舍

是歲汴水決溢

六年七月江寧府揚真潤三州江水溢壞廬舍雒州大水 八

月求興軍山水暴漲溺死居民是月河決王楚婦

七年六月河北大水

明道二年京師水壞軍營府庫

景祐元年泗州淮汴溢七月澶州河決橫隴埽

三年虔吉等州水

四年六月杭州江潮溢壞堤千餘丈八月越州大水漂溺居民

寶元元年建州水

康定元年滑州河溢

慶曆八年六月河決澶州商胡掃是歲河北大水

皇祐元年二月河北黃御二河皆決注于乾寧軍河朔頻年水災

二年鎮定復大水並邊尤被其害

三年七月河決大名府館陶縣郭固口

嘉祐元年六月京師及京東西河北水潦害民田雨壞社稷壇及

官私廬舍數萬區域中繫棧渡人七月京東西荆湖北路水災

淮水自夏秋暴漲環浸泗水城是歲諸路江河決溢河北尤甚民

多流亡

六年淮水溢

治平元年京師許蔡陳穎唐泗濠楚廬壽杭宣鄂洪施渝州光化

軍俱有水災

二年八月庚寅京師大雨地上涌水壞廬舍漂人畜

熙寧元年秋霸州山水漲溢保定軍大水害稼壞官私廬舍城

壁漂溺居民河決恩冀州漂溺居民

二年八月河決滄州饒安漂溺居民移縣治於張為村泉州大風

雨水與潮相衝泛溢損田稼官私廬舍

四年八月金州大水毀城壞官私廬舍

七年六月熙州大雨洮河汎溢陝州大雨漂溺陝平陸二縣

八年四月潭衡邵道州江水溢壞官私廬舍

九年七月太原府汾河夏秋霖雨水大漲 十月潮州海陽潮陽
二縣海潮漲溢壞廬舍溺居民

十年七月河決曹村下埽澶淵絕流河南徙又東匯于梁山張澤
滌凡壞郡縣四十五官亭民舍數萬田參拾萬頃洛州漳河決注
城大雨水一丈河陽河水湍漲壞南倉溺居民

元豐元年齊州章丘山河水溢壞公私廬舍城壁漂溺居民舒州
山水暴漲浸官私廬舍

四年四月澶州臨河縣小吳河溢北流漂溺居民五月淮水泛漲
七月泰州海風駕大雨漂浸州城壞公私舍數千楹七月河北東
西路北京館陶河溢水入府城壞官私廬舍 八月趙邢洛磁相

州河水汎溢壞城郭軍營是年相州漳河決溺臨漳縣居民懷州
黃沁河泛溢大雨水損稼壞廬舍城壁磁州諸縣鎮夏秋漳金河
決汎溢相州臨漳縣斛律口決壞官私廬舍傷田稼損居民

八年京畿京東西淮南河北諸路大水
紹聖元年京畿曹濮陳蔡等州水害豫

元符元年河北京東等路大水
二年六月陝西京西河北大水河溢流漂人民廬舍

崇寧元年京城水壞廬舍溺人
大觀元年夏京畿大水詔工部都水監疏導至于八角鎮河北京

西河溢漂溺民十月蘇湖水災
二年秋黃河決陷沒邢州鉅鹿縣

三年七月階州文雨江溢
四年夏鄧州大水漂沒順陽縣

政和五年六月江寧府太平宣州水災 八月蘇湖常秀等諸郡

水災上 七 初 卷 七

水災

七年歲滄州河決滄州城不沒者三板死者民百餘萬

八年夏江淮荆浙諸路大水民流移漂溺者衆分遣使者賑濟發運使任諒坐不奏泗州壞官私廬舍等勒停

宣和元年五月大雨水驟高十丈餘犯都城自西北牟駝岡連萬勝門外馬監居民盡沒前數日城中井皆渾宣和殿後井水溢蓋水信也至是詔都水使者央西城索河隄殺其勢城南居民家墓俱被浸遂壞籍田親耕之稼水至溢猛直冒安上南董諸門城守凡半月已而入汴汴渠將溢於是募人決下流由城北入五丈河下通梁山灤乃平 十一月東南州縣水災

紹興二年閏四月徽嚴州水害極

三年七月丙子泉州水壞城郭廬舍

五年秋西川郡國水

六年冬饒州雨水壞城四百六十餘丈

十六年潼川府東南江溢水入城浸民廬

十八年八月越明婺州水

二十八年六月興利二州大安軍大水流民廬壞橋殘死者甚衆

九月江東淮南數郡水浙東西沿江海郡縣大風水平江紹興湖常秀潤為甚

三十年五月畿縣於潛臨安湖州安吉等三縣山水暴出流民廬壞田桑人溺死甚衆

三十二年四月淮水溢數百里流民田廬死者甚衆 六月浙西

郡縣山湧暴水流民室壞田覆舟

隆興元年八月浙東西州縣大風水越蘇湖及崇德縣為甚

二年七月蘇湖常秀潤昇宣池太平廣德廬和光壽春無為及淮
東郡皆大水浸城壞廬壞田圩軍壘舟行壘市累日人溺死甚衆
越月積陰苦雨水患益甚

乾道元年六月常湖水壞圩田

二年八月温州大風海濤流溢沿江民廬鹽場覆舟溺死者二萬
餘人江濱鬻骼尚七千餘人

三年六月廬舒蘄州水壞苗稼壞人畜 七月臨安府天目山湧
暴水决臨安縣五鄉民廬二百八十餘家人多溺死 八月上震
縣湖秀州水壞民田廬時積潦至于九月未稼皆腐江東水溢于
山江西隆興四縣為甚

四年七月衢州大水敗城三百餘丈流民廬孳牧壞禾稼江陵建
寧紹興饒信皆水

五年夏秋温台凡三大風水流民廬壞稼溺人甚衆黃巖縣為甚
六年五月蘇昇宣温湖秀太平廣德大水城市有深丈餘者江西
亦大水

八年五月吉筠臨江隆興皆大水 六月四川郡縣大水嘉眉邛
蜀永康金堂尤甚

九年五月嚴吉饒信池太平建康隆興廣德軍水流民居壞田圩
分水縣沙塞四百餘畝 六月湖北郡縣水

淳熙元年七月錢塘大風濤决臨安府江堤一千六百六十餘丈
流民居六百三十餘家

三年八月台州大風雨海濤溪流合激為大水决江岸壞民廬溺
人是月行都及浙東西江東郡邑多水

四年五月建寧福南鈞大雨水流民廬數千家錢塘江濤大溢敗

堤一百八十餘丈明年瀕海風濤敗堤流沒民田九月大風雨駕海濤錢塘餘姚上震定海鄞縣敗堤溺人

五年六月階州水壞城郭福州興化俱大水

六年夏秋衢溫台湖秀太平寧國水壞圩田溺人

八年五月嚴州紹興府大水流民舍敗堤岸腐禾稼徽江州亦水

十年五月信州襄陽及江東西浙東數郡水秋台州水八月雷州

大風激海濤沒瀕海民舍溺人 九月福漳州大風雨水暴至瀕

海聚落廬舍人舟皆流入海漳城半沒

十一年四月和州水 五月階州白水水溢壞堤及民舍溺人

七月明州大風雨山水暴至浸城市覆舟殺人

十二年六月婺州水是歲鄂州水浸民廬自夏徂冬乃退

十四年汀州水

十五年五月淮甸大雨水淮水溢廬濠楚無為安豐高郵盱眙

皆流民室壞田稼荆江溢鄂州大水流民室三千餘家復岳澧江

陵常德安漢陽皆水 六月建寧隆興袁撫臨江皆水地民廬

十六年五月沅靖州山水溢沿江下辰州常德府城沒一丈五尺

流民廬舍 六月鎮江潼川俱水溢壞民廬及田

紹興二年五月建寧水福州水浸城屬縣漂沒民廬利州潼川嘉

陵興州綿果合金龍漢崇慶懷安石泉大安俱有水患民溺死甚

衆

三年五月常德府雨水浸民田廬徽宣池廣德皆水 七月台州

襄陽江陵荊門復州俱水鎮江水損稼

四年安豐紹興寧國廣德筠州水害稼興國贛州江州江陵皆水

七月臨江隆興吉州水地民廬自夏及秋江西九州三十七縣皆

水興化風激海濤沒田廬

五年五月池州寧國太平紹興皆水 八月行都及明台溫嚴常

平江鎮江寧國江陰常德皆水

慶元元年六月台州諸縣大風雨山洪濤並作沒田廬無筭

二年秋浙東郡國大水

三年九月紹興婺州水害稼

五年秋台溫衢婺水流廬溺人

六年五月嚴衢婺饒信徽南劍建寧及江西郡國皆大水自庚午

至甲戌流民廬害稼

嘉泰二年七月汀州建寧福州商劍及江西郡邑水害苗稼

開禧元年九月淮漢水溢荆襄

二年五月婺州東陽山崩洪流聚落五百四十餘所湮田二萬餘

頃

三年江浙漕郡縣水鄂漢尤甚

嘉定二年六月西和利州成州開州遂寧皆水七月台州海濤流

圯民廬溺人

三年四月嚴衢婺徽大水行都水浸民廬西湖溢瀕湖居民皆圯

五年五月嚴州台州水

六年六月嚴州及臨安紹興湖州屬縣皆水

九年五月行都及紹興嚴衢婺台處信饒福漳泉興化十二郡大

水流曰廬害稼

十年冬浙江濤溢圯瀕江廬舍覆舟溺人蜀漢二州大江沒城郭

十二年饒縣鹽官海失故道潮汐衝平野三十餘里至是侵縣治

鹽場多圯

十五年七月紹興水衢發微嚴暴流與江濤合北由廬害稼
十六年五月江淮浙荆蜀郡縣水蘇湖常秀池鄂楚太平廣德為
甚鄂州江湖合漲城市沉沒累月不洩是秋江濤溢北沿江民廬
畿縣及福漳泉興化大水壞由稼十五六

十七年五月福建大水建寧南劍尤甚建昌大水圯民廬城郭敗
稼

水異

即前史五行志所謂火沴水也世以河清為祥以水變赤
為妖其為水異一也故並載于此

史記魯襄公二十三年穀洛水閼將毀王宮劉向以為近火沴水
也周靈王將擁之有司諫曰不可長民者不崇藪不墮山不防川
不實澤實充也今吾執政母乃有所辟邪辟也而滑夫二川之神也滑亂

使至于爭明明也以防王宮室王而飾之母乃不可乎言為欲防
過飾二川懼及子孫王室愈卑王卒擁之以傳推之以四瀆此

諸侯穀洛其次卿大夫之象也為卿大夫將分爭以危亂王室也
後數年有如日者五是歲蚤霜靈王崩景王立二年僖括欲殺王
而立王弟佞夫佞夫不知景王并誅佞夫及景王死五大夫爭權
或立子猛或立子朝王室大亂京房易傳曰天子弱諸侯力政厥
異水聞

考王二年河水赤于晉龍門三日

秦武王三年渭水赤者三日昭王三十四年渭水又赤三日劉向
以為近火沴水也秦連相坐之法棄灰於道者黥罔密而刑虐加
以武伐橫出殘賊鄰國至於變亂五行氣色謬亂天戒若曰勿為
刻急將致敗亡昔三代居三河河洛出圖書秦居渭陽而渭水數

赤瑞異應德之效也京房易傳曰君面于酒滯于色賢者潛國家
危厥異流水赤也

後漢光武二十四年六月丙申沛國睢水逆流一日一夜止

安帝永初六年河東池水變色皆赤如血水變占曰水化為血者好任殘賊殺戮不辜延

及親戚水當為血特鄧太后猶專政

元初二年潁州襄城臨水化為血京房占曰水化為血兵且起

桓帝延熹八年四月濟陰東郡濟北河水清襄楷說見水災門

靈帝建寧四年二月河水清

致堂胡氏曰水性潤下而質不同或清或濁或輕或重或弱或悍或黑或白或寒或溫或甘或淡是其質也若大河之質則黃濁數千里而不可澄汰者也凡物反常為妖濁而忽清猶地而出堆阜山而沸泉湧非所當有變異之象也故裴楷

言自古未有河清者後世乃以為大慶君臣動色載於年號著於邑名形於歌詠紀於史牒不亦異乎至若大海朝宗衆流自非並岸風水激薄沙泥渾汙之處則萬里停滯未嘗濁也而佞人諂媚又有以海清為賀者不亦異之甚乎

晉武帝太康五年六月任城魯國池水皆赤如血按劉向說近火
沓水聽之不聰聰罰也

穆帝升平三年二月涼州城東池中有火

四年四月姑臧澤水中又有火此火沓水之妖也明年張天錫殺
中護軍張邕邕執政之人也

安帝元興二年十月錢塘臨平湖水赤桓玄諷吳郡使言開除以
為已瑞俄而玄敗

符堅時長安有水影遙觀若水視地則見人至堅晚年而止

宋文帝元嘉二十四年夏四月河濟俱清

二十五年冬青州城南遠望見地中如水有影謂之地鏡

孝武孝建五年河濟清

齊東昏侯永元元年七月辛未淮水變赤如血

陳宣帝太建十四年七月時後主已即位江水赤如血自建康西至荊州

禎明中江水赤自方州東至海洪範五行傳曰火沴水也法嚴刑

酷傷水性也五行變節陰陽相干氣色繆亂皆敗亂之象也京房

易占曰水化為血兵且起其後為隋所殺

禎明二年四月郢州南浦水黑如雲黑水在關中而今淮南水黑

荆揚之地陷於關中之應

後齊河清元年四月河濟清襄楷曰河諸侯之象應濁反清諸侯

將為天子之象後十餘歲隋有天下

後周大象元年六月咸陽池水變為血與陳大建十四年同占是

時刑罰嚴急未幾國亡

隋大業三年武陽郡河清數里鏡徹

十二年龍門又河清後二歲唐受禪

唐武德元年七月新豐鸚鵡谷水清世傳此水清天下平開皇初

暫清復濁至是復清

七年閏七月長安古城鹽渠水生鹽色紅而味甘狀似方印

九年二月蒲州河清襄楷以為河諸侯象清陽明之效也

貞觀十四年二月陝州秦州河清

十六年正月懷州河清

十七年十二月鄭州滑州河清

二十三年四月靈州河清

水滌元年正月濟州河清

二年十二月衛州河清

五年六月濟州河清十六里

調露二年夏豐州河清

武后時來俊臣井水變赤如血井中常有吁嗟聲

長安初醴泉坊太平公主第井水溢流又并州文水縣猷水竭武

氏井溢

長安中晉州祠水赤如血

神龍二年二月壬子洛陽城東七里地色如水樹木車馬歷歷見

影漸移至都月餘乃滅長安街中往往見水影昔符堅之將死也

長安嘗有是

景龍四年三月庚申京師井水溢占曰君凶又曰兵將起

開元二十二年八月清漢軍黃帝祠古井湧浪

二十五年五月蒲州祿州河清

二十九年亳州老子祠九井涸復湧

乾元二年七月嵐州合河關河三十里清如井水四日而變

寶應元年九月甲午太州至陝州二百餘里河清澄澈見底

大曆未深州東鹿縣中有水影長七八天遙望見人馬往來如在

水中及至前則不見水

建中四年五月乙巳滑州濮州河清

十四年閏五月乙丑滑州河清

貞元四年自陝至河陰河水黑流入汴至汴州城下一宿而復

十七年福州劍池水赤如

二十一年夏越州鏡湖竭是歲朗州熊武五溪水闕占曰山崩川

竭國必亡又曰方伯力政厥異水闔

長慶元年七月河水赤三日止

九月靈州奏黃河清從峽至定遠界二百五十里見底

開成元年夏旱揚州運河竭 大中八年正月陝州河清

咸通七年鄭州永福湖水赤如凝血者三日

八年七月泗州下邳雨湯殺烏雀水沸于火則可以傷物近火疹

水也雨者自上而降烏雀民象

光啓元年正月潤州江水赤凡數日

中和三年秋汴水入于淮水閘壞舡數艘

廣明元年汝州峴陽峯龍池涸近川竭也

咸平元年五月撫州王義之墨池水色變黑如雲

大中祥符元年五月丁丑泰山王母池水變紅紫色

四年二月己未河中府寶鼎縣漢泉有光如燭燭四五炬其聲如

雷即樊注爾雅曰河東汾陰縣有水口如車輪許濟沸湧出其深

無名之為漢即此也泉本八眼其一尤沸猛上祀后土畢臨觀

之七眼皆涌此獨澄然若鑑詔賜泉北五龍廟曰神淵

三年八月解州鹽池紫泉湧水次二十許里不種自生其味特嘉

命也田負外郎何敏中往祭池廟八月東池水自成鹽僅半池絮

白成塊晶瑩異常祀汾陰經度制置使陳堯叟繼獻凡四十七百

斤分賜近臣及諸軍則校

元豐四年十月環州河水變甘

大觀元年八月乾寧軍河清

二年十二月陝州河清同州韓城縣郃陽縣至清及百里涉春不

變自是迄政和宣和諸路數奏河清輒遣即官致祭宰臣等率百

官拜表賀歲以為常

紹興十四年五月饒州樂平縣何衝里三龍數十百頃當齊天無雲田水如為物所吸聚為一直西行高平地數尺不假隄防而水自行里南程氏家井水溢亦高數尺夫矯如長虹聲如雷穿墻毀樓二水闕于杉墩且前且却約十刻乃解各反故壑與史記魯穀洛水闕同占京房曰天子弱諸侯力政厥異水闕

醴泉

漢宣帝甘露二年詔曰醴泉滂流枯槁榮茂赦天下

後漢光武中元元年夏京師醴泉涌出飲之者痼疾皆愈惟耿寔者不瘳

明帝永平十一年醴泉出

隋文帝開皇二年京師承明里醴泉出

唐文德元年三月武威郡奏番禾縣嘉瑞鄉天寶山有醴泉湧出

宋雍熙二年五月鳳翔府言岐山縣有泉者舊相傳時平則流世亂則竭自唐室中葉此泉遂竭至大中年復流觀察使崔珙奏之詔書褒美賜號潤德泉碑刻猶在自後復竭今忽湧溢別出細泉數泓畫圖以聞

大中祥符元年二月醴泉出蔡州汝陽縣鳳源鄉有疾者飲之皆愈又相州永安縣韓陵山牧童培地得泉深尺餘汲取不竭飲者宿疾皆愈時或愆雨禱之必應四月丁巳兗州乾封縣民王用田中有童兒培土得小青錢數十爭取之錢墜石罅因發石有湧泉二十四眼味極甘美又枯石河復有湧泉二十五眼又一眼出曾阜之上信宿勢加倍又別引數泓雙魚躍其中有果寶流出似李

而小味甚耳及今古錢百餘封禪經度制置使王欽若貯水馳驛以獻分賜近臣詔設欄格謹護之六月詔建亭以靈液為額天禧二年閏四月京師拱聖第十九營有湧泉疾厲者飲之皆愈詔建道觀名曰祥源

熙寧元年五月京師開化坊醴泉出

政和五年正月河陽陽臺觀醴泉出

黑青黑祥

漢王莽地皇元年二月壬申日正黑莽惡之

後漢靈帝光和元年六月丁丑有黑氣墮所御溫德殿庭中東觀漢記曰

墮所御溫明殿庭中如車蓋隆起為五色有頭體長十餘丈升彩似龍

晉懷帝永嘉五年十二月黑氣四塞近黑祥也帝尋淪陷王室亡禮是其應也

梁帝建興二年正月己巳朔黑霧著人如墨連夜五日乃止此近黑祥也其四年帝降劉暉

元帝永昌元年十月京師大霧黑氣蔽天日月無光十一月帝崩

宋文帝元嘉三十年正月乙亥朔會羣臣於太極前殿有青黑氣從東南來覆映宮上二月甲子元凶劬弒逆

梁元帝承聖三年六月有黑氣如龍見於殿內近黑祥也黑周所尚色今見於殿內周師入梁之象其年為周所滅帝遇害

陳宣帝太建五年六月西北有黑雲屬地散如猪者十餘洪範五行傳曰當有兵起西北時後周將王軌軍於呂梁明年擒兵明徹軍皆覆沒

唐大曆二年十月戊戌黑氣如塵彌漫于北方黑氣陰沴也

貞元四年七月自陝至河陰河水黑流入汴至汴州城下一宿而

後近黑祥也占曰法嚴刑酷傷水性也五行變節陰陽相干氣色

繆亂皆敗亂之象

十四年潤州有黑氣如隄自海門山橫車江中與北固山峙又有

白氣如虹自金山出與黑氣交將旦而沒

大中四年正月壬寅黑氣如帶東西際天

咸通十四年七月僖宗即位是月黑氣如盤自天屬含元殿庭

宋元豐末嘗有物大如席夜見寢殿上而

神宗登殿元符末又數見而

哲宗山陵至大觀間漸晝見政和元年以後大作每得人語聲則

出先若列屋摧倒之聲其形塵丈餘髮髯如龜金眼行動硜硜有

聲黑氣蒙之不大了了氣之所及腥血四灑兵刃皆不能施又或

變人形亦或為驢自春歷夏晝夜出無時遇冬則罕見多在掖庭

宮人所居之地亦嘗及內殿後習以為常人亦不大怖宣和末變

火出而亂遂作

政和三年夏至宰臣何執中奉祠北郊有黑氣長數丈出自齋宮

行一里許入壇壝繞祭所皆近入穿燈燭而過俄又及於壇禮將

畢忽不見

宣和二三年春夏之際洛陽府畿間忽有物如人或蹲踞如犬其

色正黑不辯眉目始夜則出掠小兒傷食之後雖白晝入人家為

患所至喧然不安謂之黑漢有力者夜執槍棒自衛亦有託以作

過者如此二歲乃熄已而北征事起其後卒成夷狄之禍

建炎三年二月甲寅日初出兩黑氣如人形夾日旁至巳時初刻

乃散黑氣陰沴也亦兵象

乾道四年春舒州雨黑米堅如鐵破之米心通黑

淳熙十一年十二月戊辰夜畿縣新城深浦天雨黑水終夕盈
十六年六月京城錢塘門旦啓黑風入揚沙石涂人驚避
慶元元年徽州黃山民家古井風雨之夕黑氣出其中波浪噴涌
皆黑祥也

文獻通考卷之二百九十七

文獻通考卷之二百九十八

鄱陽 馬 端臨 貴與 著

物異考

火災

春秋桓公十四年八月壬申御稟災董仲舒以為先是四國共伐
魯君臣內怠政事外侮四鄰非能保守宗廟終其天年者也劉
向以為御稟夫人入妾所春米之城以奉宗廟時夫人有淫行
齊疾挾逆心桓公天戒若曰夫人不可以奉宗廟
莊公二十年齊火災劉向以為齊桓好色以妾為妻適庶屢更故
致火災

僖公二十年五月乙巳西宮災董仲舒以為僖娶於蔡而齊勝之
齊公立為夫人西京小寢夫人所居也若曰妾何為居此宮誅去

文獻通考卷之二百九十八

物異考

之意也

宣公十六年成周宣榭火榭所以藏樂器宣其名也董仲舒劉向以為十五年王札子殺召伯毛伯天子不能誅天戒若曰不能行政令何以禮樂為而滅之

成公三年二月曰子新宮災穀梁以為宣宮一日宣公弑子赤而立不當列於群祖故天災其廟

襄公九年春宋災晉侯聞之問士弱曰宋災於是乎知有天道何故對曰古之火正或食於心或食於味以出入火師古曰味音竹故反是故

味為鶉火心為大火陶唐氏之火正閼伯居商立祀大火而火紀時焉相士因之故商主大火商人闕其禍敗之象必始於火是少

知有天道公曰可必乎對曰在道國亂亡象不可知也韋昭曰天

下後告說曰古之火正謂火官也宰祭火星行火政季春昏心星出東方而味七星鳥首正在南方則用火季秋星入則止火以順

天時救民疾帝嚳則有祝融堯時有關伯民賴其德死則以為火祖配祭火星故曰或食於心或食於味也相士商祖契之曾孫師

曰契讀曰與音先列反字或作高其用同耳據諸典籍相士即商之孫今云曾孫未詳其意代闕伯後主火星宋其後也世司其占故先知火賢君見變能脩道以除凶亂君亡象天下謹告故不可必也

三十年五月甲午宋災劉向以為先是宋公聽讒而殺太子痤應火不炎上之罰也

昭公六年六月丙戌鄭災是春三月鄭人鑄刑書士文伯曰火見鄭其火乎火未出而作火以鑄刑器滅爭辟焉著刑於鼎故稱刑器法設不爭故云

鑄鼎刻刑辟書以為民約是為刑器爭辟故火星出與五行之火

爭明為災其象然也又棄法律之占也

九年夏四月陳火時楚靈王滅陳鄭禪竈曰五年陳將復封封五

十二年而遂亡于產問其故對曰陳水屬也火水妃也而楚所相

也今火出而火陳逐楚而建陳也妃以五成故曰五年歲五及鶉

火而後陳卒亡楚克有之天之道也說曰顓頊以水王陳其族也

師古曰陳舜後也齊本出顓頊今茲歲在星紀後五年在大梁大梁昴也金為水

宗得其宗而昌故曰五年陳將復封楚之先為火正故曰楚所相

也天以一生水地以二生火天以三生木地以四生金天以五生

土五位皆以五而合而陰陽易位故曰妃以五成然則水火之大

數六火七木八金九土十故水以天一為火二牡木以天三為土

十牡土以天五為水六牡火以天七為金四牡金以天九為木八

牡陽奇為牡陰耦為妃師古曰奇音居直反故曰水火之牡也火水妃也於

易坎為水為中男離為火為中女蓋取諸此也自大梁四歲而及

鶉火四周四十八歲凡五及鶉火五十二年而陳卒亡火盛水衰

故曰天之道也

哀公十七年七月己卯楚滅陳

昭公十八年五月壬午宋衛陳鄭災董仲舒以為象王室將亂天

下莫救故災四國言亡四方也

定公二年五月雉門及兩觀災師古曰雉門公宮南門也兩觀謂闕董仲舒劉向以

為此皆奢僭過度者也先是季氏逐昭公昭公死于外師古曰謂

定公即位不能誅季氏又用其邪說淫于女樂而退孔子師古曰

女樂季桓子勸定公受之君臣相與觀之廢朝禮三日孔子乃行天戒若曰去高顯而奢僭者一

曰門闕說令所由出也今舍大聖而縱有罪亡以出號令矣京房

易傳曰君不恩道厥妖火燒宮

哀公三年五月辛卯桓釐宮災董仲舒劉向以為此二宮不當立
違禮者也哀公又以李氏之故不用孔子孔子在陳聞魯災曰其
桓釐之宮乎以為桓李氏之所出釐使李氏世卿者也

四年六月辛丑亳社火師古曰亳社殷社也董仲舒劉向以為亡國之社所
以為戒也師古曰存其社者欲使君常思敬慎懼危亡者也天戒若曰國將危亡不用戒

矣春秋火災屢於定哀之間不用聖人而縱驕臣將以亡國不明
甚也一日天生孔子非為定哀也蓋失禮不明火災應之自然象
也

漢高后元年五月丙申趙崇臺災劉向以為時呂氏女為趙王后
嫉妬將為讒口以害趙王王不悟卒見憂死

惠帝四年十月乙亥未央宮凌室災藏冰之室丙子織室災織作之室劉向
以為太后立魯元公主女為皇后凌室所以供養飲食織室所以

奉宗廟衣服與春秋御廩同又天戒若曰皇后亡奉宗廟之德將
絲祭祀其後帝崩后亡子取后宮美人子立之呂后崩諸呂為亂
大臣誅之而立文帝惠后幽廢

文帝七年六月癸酉未央宮東闕果愚災師古曰果愚謂連闕曲
闕也以覆重刻垣墉之
處其形果愚然一曰弄也音弄闕與其兩傍俱災也 劉向以為東闕所以朝諸侯之門也
果愚在其外諸侯之象也漢封諸侯王連城數十賈誼等以為違

古制度必將叛逆先是淮南濟北皆謀反其後七國舉兵而誅
景帝中五年八月己酉未央宮東闕災時栗太子以罪廢自殺丞
相周亞夫下獄死

武帝建元六年六月丁酉遼東高廟災四月壬子高園便殿火董
仲舒對以春秋時亳社兩觀桓釐廟災四者皆不當立天皆燔其
不當立者以示魯今高廟不當居遼東高園殿不當居陵旁於禮

亦不當立與魯所從同

按古者諸侯不敢祖天子則高廟不當立於遼東也古者墓以藏體鬼廟以宅神靈故祭於廟不祭於墓則高廟不當君陵旁也二者皆失禮之事謂元燔其不當立者以示警猶之可也而仲舒所對累數百言至謂天災若語陛下視親戚貴屬在諸侯遠正最甚者忍而誅之如吾燔東高廟視近臣在國中處旁反及貴而不正者忍而誅之如吾燔高園殿大槩勸帝以多行殺戮而於郡國陵墓不當立廟之說畧無所發明帝采其說而使仲舒弟子呂步舒治淮南獄深竟黨與坐死者甚衆蓋此對徒足以啓帝之忍心而畧不能革漢之朱禮矣故祇取其兩言而餘語則盡削之云

太初元年十一月乙酉未央宮栢梁臺災先是大風發其屋夏侯始昌先言其災曰後有江充巫蠱衛太子事

昭帝元鳳元年燕城南門災劉向以為時燕王使邪臣通于漢為讒賊謀逆亂南門者通漢道也

元鳳四年五月丁丑孝文廟正殿災劉向以為是歲正月上加元服有明哲之性而大將軍光父秉政不歸亡周公之德將有國害故正月加元服五月而災見古之廟皆在城中孝文廟始出居外天戒若曰去貴而不正者宣帝既立光猶秉政驕溢過制妻顯祗后隨以誅滅

宣帝甘露元年四月丙申中山太上皇廟災甲辰孝文廟災

元帝初元三年四月乙未孝武園白鶴館災劉向以為先是前將軍蕭望之光祿大夫周堪輔政為佞臣石顯許章等所譖望之自

五里者言其

殺堪廢黜明年白鶴館災園中五里馳逐走馬之館

不當在山陵昭穆之地末戒若曰去貴近逸遊不正之臣將害忠

良後章坐走馬上林下烽馳逐免官夜於上林苑下

永光四年六月甲戌孝宣杜陵園東闕南方災時上復用周堪張

猛等石顯終欲害之園陵小於朝廷闕在司馬門中內臣顯之象

也孝宣親而貴門闕法令所從出也天戒若曰去法令內臣親而

貴者必為國害後顯卒害猛

按魯哀公三年桓僖宮災左傳載孔子在陳聞火曰其桓

僖乎社征南注以為桓僖親盡而廟不毀故天示以災公

羊傳之說亦然蓋踰禮制而以諂瀆事神則神亦不享其

祭故天降之災非曰桓僖有以獲罪於天而火焚其廟也

至仲舒劉向則謂以季氏之微桓則季氏所出而僖則使

季氏世卿者於是以為其咎不在當時之君而歸過於祖

宗其說鑿矣至其論漢世以來之災異如高廟之火以為

諸侯王大臣受廟之火以為為霍光宣廟之火以為為石

顯夫諸侯王之過制霍光之專擅石顯之姦欺所以致之

者時君之過也於先代何預且曰貴而不正者天燔之是

天欲示警於子孫而焚其祖宗之廟蓋亦迂遠而不切矣

况宗廟人主所嚴事者也災挺宗廟變異不小不思擲身

修行以謝天地祖宗而方且以驕恣專擅之臣擬之以為

天惡而欲燔之以示戒其說不亦謬乎

成帝建始元年正月乙丑皇考廟災初宣帝為昭帝後而立父廟

於禮不正又時大將軍王鳳擅朝將害國家故天見象

鴻嘉三年八月乙卯孝景廟北闕災十一月甲寅許皇后廢

鴻嘉三年八月乙卯孝景廟北闕災十一月甲寅許皇后廢

永嘉元年正月癸丑大宮凌室災戊午庚后園南闕災時趙飛燕
大幸許后既廢上將立之故天見象於凌室與惠帝四年同應又
庚后起於微賤與趙氏同應天戒若曰微賤亡德之人不可以奉
宗廟將絕祭祀

永始四年四月癸未長樂宮臨華殿及未央宮東司馬門災六月
甲午孝文霸陵園東闕南方災長樂宮成帝母王太后所居也未
央帝所居也霸陵太宗盛德園也時太后三弟相續秉政舉宗居
位充塞朝廷將害國家故天象仍見

哀帝建平三年正月癸卯桂宮鴻寧殿災帝祖母傅太后所居也
時傅太后欲與成帝母等號齊尊大臣以諫獲罪後三年帝崩傅
氏誅滅

平帝元始五年七月己亥高皇帝原廟殿門災盡時平帝幼王太

后臨

朝委政王莽將篡

漢

祚墮

高帝

宗廟故天象見也

王莽地皇三年二月霸橋火數千人以水沃救不滅

光武建武六年十二月維陽市火

二十四年正月戊子雷雨霹靂火災高廟北門

明帝永平元年六月己亥桂陽見火飛來燒城寺

章帝建初元年十二月北宮火燒壽安殿延及右掖門

元和三年六月丙午雷雨火燒北宮朱爵西闕

和帝永元八年十二月丁巳南宮宣室殿火時和帝幸北宮竇太
后在南宮明年竇太后崩

十三年八月己亥北宮盛饌門閣火時和帝幸鄧貴人陰氏以罪
廢死立鄧貴人為皇后

十五年六月辛酉漢中城固南城門災此孝和皇帝將絕世之象

也其後二年帝崩(殤帝)及平原王皆早夭(和帝)世絕

(安帝)永初元年十二月河南郡縣火燒殺百五人

二年河南郡縣又失火燒五百八十四人 四月甲寅漢陽河陽

城中失火燒殺三千五百七十人先是(和帝)崩立(殤帝)復早夭平

原王勝有廢疾乃更立清河王子是為(安帝)

四年三月戊子杜陵園火

元初四年二月壬戌武庫火燒兵物一百一十五種直千萬以上

時羗叛大發兵禦之積十餘年天下厭苦兵役

延光元年八月戊子陽陵園寢殿災凡災發于先陵此太子將廢

之象也若曰不當廢太子以自翦如火不當害先陵之寢也明年

上以讒言廢皇太子為濟陰王後二年宮車晏駕中黃門孫程等

十九人起兵殺昏誅賊臣立濟陰王

四年秋七月乙丑漁陽城門樓災

(順帝)永建三年七月丁酉茂陵園寢殿災(古今註曰)二年五月戊辰守宮失火燒宮藏財

物盡四年河南郡

陽嘉元年恭陵蕪災及東西幕府火(古今註曰)十二月河南

李固以為奢僭所致陵之初造禍及枯骨規廣治之尤飾又上欲

更造宮室益臺觀故火起幕府燒材木

永和元年十月丁未承福殿火臣照按揚先是爵號何母宋娥為

山陽君后父梁商本國侯又多益商封商子冀不襲父爵別封襄

邑侯皆過差非禮

漢安元年三月甲午維陽劉漢等百九十七家為火所燒(古今註

從室屋間物中不知後四年宮車北三晏駕建和元年君位乃定

所從起數月乃上 (桓帝)建和六年五月癸丑北宮掖庭中德陽殿火及左掖門時梁

翼被姦僭殺太尉杜喬是後梁太后崩梁氏誅滅

延熹四年正月辛酉南宮嘉德殿火戊子丙署火二月壬辰武庫火五月丁卯原陵長壽門火先是亳后因賤人得幸號貴人為石上以后母宣為長安君封其兄弟受寵隆崇又多封無功者去年春白馬令李雲坐直諫死至此慧除心尾火連作

五年正月壬午南宮丙署火四月乙丑恭北陵東闕火戊辰虎賁掖門火五月康陵園寢火甲申中藏府承祿署火七月己未南宮永善闈內火

六年四月辛亥康陵東署火七月甲申平陵園寢火

八年二月己酉南宮嘉德署黃龍千秋萬歲殿皆火四月甲寅安陵園寢火閏月南宮長秋和歡殿後鉤盾掖庭朔平署各火十一月壬子德陽前殿西閣及黃門北寺火殺人衣山松書曰是特連

火皆君弱臣強極陰之變也前始春而獄刑慘故火不炎上前入春節連寒水冰暴風折樹又入九州郡並言隕霜殺菽春秋晉執李孫行父水為之冰夫氣弘則景星見化錯則五星開日月蝕災為已之類察臣前言不棄愚忠則元元幸甚善政可以不

九年三月癸巳京都夜有火光轉行民相驚譟表山松書曰是時起上尋無嗣陳蕃寶武為曹節等所害天下無復紀綱

靈帝熹平四年五月延陵園災

光和四年閏月辛酉北宮東掖庭求巷署災陳蕃諫云楚女悲而西宮災不御宮女怨

五年五月庚申德陽前殿西北八門內永樂太后宮署火
中平二年二月己酉南宮雲臺災庚戌樂城門災南宮中門延及北闕
道西燒嘉德和歡殿案雲臺之災自上起攘題數百同時並然若就縣華鑑其日燒盡延及白虎威興門尚書符節蘭臺夫雲臺者

乃周家之所造也圖書術籍珍玩寶怪皆所藏在也京房易傳曰君不思道厥妖火燒宮是時黃巾作慝七州二十八郡同時俱發百姓死傷過半靈帝靈帝靈後滋甚官非其人政以賄成天戒若曰放賢賞淫何以舊典為故焚其臺門秘府也其後三年靈帝暴崩繼以董卓之亂火三日不絕京都立墟

獻帝初平元年八月霸橋災其後三年董卓見殺

魏明帝太和五年五月清商殿災初帝為平原王納河南虞氏為妃及即位不以為后更立典虞車工卒毛嘉女為后后本側微非所宜升以妾為妻之罰也

青龍元年六月洛陽宮鞠室災

二年四月崇華殿災延于南閣繕復之至三年七月此殿又災帝問高堂隆此何咎也於禮寧有祈禳之義乎對曰夫災變之發皆所以明教誡也惟率禮脩德可以勝之易傳曰上不儉下不節則火燒其室又曰君高其臺天火為災此人君苟飾宮室不知百姓空竭故天應之以旱火從高殿起也按舊占曰災火之發皆以臺榭宮室為誠今宜罷散作役務從節約清掃所災之處不敢於此有所營造葺上音甫反嘉未必生此地以報陛下屢恭之德帝不從遂復崇華殿改曰九龍以郡國前後言龍見者九故以為名多棄法度廢衆逞欲以妾為妻之應也

吳孫亮建興元年十二月武昌端門又災內殿門者號令所出殿者聽政之所時諸葛恪執政矜慢放肆孫峻總禁旅險害終著恪喪衆殄人峻授政於孫亮也

太平元年二月朔建鄴火時孫綝執政矯詔殺呂據滕胤明年又殺朱異棄法律逐功臣之罰也

孫休永安五年二月城西門北樓災六年十月石頭小城火時
燹人張布專國多行無禮

孫皓建衡二年三月大火燒萬家死者七百人時皓制令詭暴
棄法度誅明士後宮女謁盛行

晉武帝太康八年三月乙丑震災西閣楚王所止坊及臨商觀
十年四月癸丑崇賢殿災十月庚辰含章鞠室脩成堂前無景坊
東屋暉章殿南閣火時有上書曰漢王氏五侯兄弟迭任今楊氏
三公並在大位故天變屢見竊為陛下憂之由是楊珧音求退是
時帝納馮紘都敢反之間廢張華之功聽楊駿之讒離衛瓘之寵此
逐功臣之罰也明年宮車晏駕其後楚王承竊發之旨戮害二公
身亦不免震災其坊又天意乎

漢高祖斷白蛇劍及二百
萬入器械一時蕩盡是後愍懷見殺太子之罰也天戒若曰冢嗣
將傾社稷將泯禁兵無所復施皇旅又將誰衛帝后不悟終喪四
海八年十一月高原陵火時賈后凶恣賈謐專朝惡罪宜見誅絕
之應

宋興二年七月甲午尚書諸曹火起延崇禮閣及閣道夫百揆王
化之本王者棄法律之應也後清河王暉入嗣不終於位又殺太
子之罰也

孝懷帝永嘉四年十一月襄陽火燒死者三千餘人是時王如自
號大將軍司雍二州牧眾四五萬攻畧郡縣此下陵上陽失其節
之應也

元帝太興中王敦鎮武昌武昌火起興眾救之於此而發於彼

東西南北數十處俱應數日不絕舊說所謂濫炎妄起雖興師衆不能救之之謂也于寶以為此臣而君行亢陽失節是為王敦陵上有無君之心故災也

永昌二年正月癸巳京都大火三月饒安東光安陵三縣火燒七千餘家死者萬五千人

明帝太寧元年正月京都火是時王敦威侮朝廷多行無禮內外臣下咸懷怨毒極陰生陽也

成帝咸和二年五月京師火

康帝建元元年七月庚申吳郡災

穆帝永和五年六月震災石季龍太武殿及兩廟端門震災月餘乃滅金石皆盡其後季龍死大亂遂滅亡海西公太和中鄴情為會稽太守六月大旱災火燒數千家延及山陰倉米數百萬斛災

煙蔽天不可撲滅此亦極溫強盛將廢西極陰生陽之應也
孝武帝寧康元年三月京都風火大起是時桓溫入朝志在陵上

少主踐位人懷憂恐此與太寧火事同

太元十年正月國子學生因風放火焚房百餘間是後考課不屬賞黜無章蓋有育才之名而無收賢之實此不哲之罰先兆也

十三年十二月乙未延賢堂災是月景申螽斯則百堂及客館驛騎府庫皆火于時朝多弊政衰陵日兆不哲之罰皆有象類主相

不悟終至亂亡會稽王道子寵幸尼及姘武姘及老女稱母各樹用其親戚乃至出入宮掖禮見人主天戒若曰登延賢堂及客館者多非其人故災之也又**孝武帝**更不立皇后寵幸微賤張夫人夫人驕妬皇子不繁乖螽斯則百之道故災其駁馬道子復賞賜不節故府庫被災斯亦其罰也

安帝隆安二年三月龍舟二乘災是水沴火也其後桓玄篡位帝乃播越天戒若曰王者流遷不復御龍舟故災之耳

元興元年八月庚子尚書下舍曹火時桓玄造錄尚書故天火示不復居也

三年盧循攻畧廣州刺史吳隱之閉城固守其十月壬戌夜火起時百姓避寇盈蒲城內隱之懼有應賊者但務嚴兵不先放火由是府舍焚蕩燒死者萬餘人因遂散潰悉為賊擒

義熙四年七月丁酉尚書殿中吏部曹火

九年京都大火燒數千家
十一年京都所在大行火災吳界尤甚火防甚峻猶自不絕王弘時為吳郡晝在聽事見天上有一赤物下狀如信幡遙集路南人家屋上火即大發弘知天為之災故不罪火主此帝室衰微之應也

宋文帝元嘉五年正月戊子都下大火

七年十二月都下火延燒大社北墻
二十九年三月壬午都下火

齊東昏侯永元二年七月甲申宮內火惟東閣內明帝舊殿數區及太極殿以南得存餘皆蕩盡

梁武帝天監元年五月有盜入南北掖燒神武門總章觀時帝初即位而火燒觀闕不祥之甚既而太子薨皇孫不得立及帝暮年感於朱异之口果有侯景之亂宮室多被焚燒天誠所以先見也
普通二年五月琬琰殿火延燒後宮三千餘間

中大通元年朱雀航華表災明年同泰寺災大同三年朱雀門災水沴火也時帝崇尚佛道宗廟牲牲皆以麵代之又數詣寺捨身

為奴王公以下贖之天變數見而不悟後卒以亡

(陳武帝) 永定三年重雲殿災

(東魏) 天平二年十一月閭闔門災是時(齊神武) 作宰而大野按斬

樊子鵠以州來降(神武) 聽讒而殺之司空元暉免逐功臣大臣之

罰也

武定五年八月廣宗郡火燒數千家

(後齊後主) 天統三年九龍殿災延燒西廊四年昭陽宣光瑤華三

殿災延燒龍舟是時讒言任用正士道消祖孝徵作歌誰解律明

月以誅死讒夫昌邪勝正之應也京房易傳曰君不思道厥妖火

燒宮

(隋) 開皇十四年將祠太山令使者致石象神祠之所未至數里野

火起燒像碎如小塊時帝頗信讒言猜阻骨肉滕王瓚失志而

死劉業功臣多被夷滅故天見變而帝不悟其後太子勇竟被廢

戮

大業十二年顯陽門災舊名廣陽則帝之姓名國門之崇顯號令

之所由出也時帝法不尊驕奢荒怠信讒害忠天意若曰害廣陽也

(唐) 貞觀四年正月癸巳武德殿北院火

二十三年三月甲午庫火

永徽五年十二月乙巳尚書司勳庫火

顯慶元年九月戊辰恩州吉州火焚倉廩甲仗民居二百餘家十

一月巳巳饒州火

證聖元年正月丙申夜明堂火(武太后) 欲避正殿徹樂宰相姚壽

以為火因人非天災也不宜貶損后乃御端門觀酺引建章故事

復作明堂以厭之是歲內庫災燔二百餘區

萬歲登封元年三月壬寅撫州火

又視元年八月壬子平州火燔千餘家

景龍四年二月東都凌空觀災

開元五年十一月乙卯定陵寢殿火是歲洪州潭州災延燒州署
州人見有物赤而噉噉飛來旋即火發

十五年七月甲戌興教門樓柱災是年衡州災延燒三百餘家州
人見有物大如甕赤如燭籠所至火即發

十八年二月丙寅大雨雪俄而雷震左飛龍旆災占曰天火烧旆
兵大起 十月乙丑東都官佛光寺火

天寶二年六月東都應天門觀災延燒左右延福門經日不滅京
房易傳曰君不思道天火燔其宮室

九載三月華岳廟災時帝將封西嶽以廟災乃止十載八月丙辰
武庫災燔兵器四十餘萬武庫甲兵之本也

寶應元年十二月己酉太府左藏庫火

廣德元年十二月辛卯夜鄂州大風火發江中焚舟三十艘延及
岸上民居二千餘家死者數千人

大曆十年二月莊嚴寺浮圖災初有疾風震電俄而火從浮圖中
出

貞元元年江陵度支院火焚江東租賦百餘萬

十三年正月東都尚書省火

十九年四月家令寺火

未貞二年七月洪州火燔民舍萬七千家

元和七年六月鎮州甲仗庫災主吏坐死者百餘人

八年江陵大火

十一年十一月甲戌元陵火李師道起宮室於鄆州將謀亂既成而火

大和二年十一月甲辰禁中昭德寺火延至宣政東垣及門下省宮人死者數百人

三年十月癸丑仗內火

四年三月陳州許州火燒萬餘家 十月浙西火

八年三月揚州火皆燔民舍千區五月己巳飛龍駒中殿火十月揚州市火燔民舍數千區十二月禁中昭成寺火

開成二年六月徐州火延燒居民三百餘家

四年十二月乙卯乾陵火丁丑晦揚州市火燔民舍數千家

會昌元年五月臨州市火

三年六月丙內神龍寺萬年縣東市火焚廬舍甚衆

六年八月葬武宗辛未靈鷲次三原縣夜大風行宮幔城火

乾符四年十月東都聖善寺火

大順二年六月乙酉幽州市樓災延及數百步七月癸丑甲夜汴

州相國寺佛閣災是日暮微雨震電或見有赤塊轉門譙藤網中周而火作頃之赤塊北飛轉佛閣藤網中亦周而火作既而大雨

暴至平地水深數尺火益甚延及民居三日不滅

後唐天成四年十一月汝州火燒羽林軍營五百餘間先是同天

羽林請京師為火備至是慮之長興二年四月汴州封禪寺門上忽有火起延燒近寺廬舍相次

黎陽縣亦火

晉天福三年十一月襄州奏火焚居民千餘家

周顯德五年四月吳越王錢弘愷奏十日夜杭州火焚燒府署殆

盡上命中使齋詔恤問

宋建隆元年宿州火燔民舍萬餘區

二年三月內酒坊火燔舍百八十區酒二死者三十餘人

三年正月滑州甲仗庫火燔儀門及軍資庫一百九十區兵器錢

帛並盡開封府通許鎮民家火燔廬舍三百四十餘區 二月安

州牙吏施延業家火燔民舍并顯義軍營共六百餘區 五月京

師相國寺火燔舍百餘區海州火燔數百家死者十八人

乾道四年二月岳州衙署廩庫火燔市肆民舍殆盡官吏踰城僅免

三年陳州火燔民舍數千區潭州火燔民舍五百區踰月民死者

三十六人是春諸州言火者甚衆八月衡州火燔公署倉庫民舍

槿千餘區

五年京師建隆觀火

開寶二年八月辰州解火及燔軍資庫

五年七月忠州解火倉庫殆盡

七年九月亳州東城縣火燔民舍一千八十餘區

八年四月洋州火燔州解民舍千七百區亳州東城縣火燔軍營

民舍千九百八十區死者九百餘人

太平興國七年八月益州西倉災

九年五月丁丑乾元文明二殿災初夕陰雲雷震火起月華門翊日辰巳方止

雍熙二年九月庚戌夜王元佐宮火燔舍數百區王自是以疾

廢于家

端拱元年二月雲安軍威棹營火

二年三月衛州火燔州縣官舍倉庫軍營三百餘區又崇賢坊有烏街火燔數十處七日不滅

傳化三年十月蔡州懷愛軍營火燔汝河橋民居官舍三千餘區死者數人 十二月建安軍城西火燔民舍官廨等殆盡

四年二月末州保安津舍火飛燄過江燒州門及民屋三百餘家咸平二年四月池州倉火燔米八萬七千斛

景德元年正月平虜軍營火焚居民廬舍甚衆四年十一月鄧州火倉庫並盡

大中祥符元年正月桂州甲仗庫災二年四月泉州火燔軍營民舍殆盡七年雄州甲仗庫火

八年二月甲寅宗正寺火 四月壬申夜榮王元儼宮火自三鼓

北風甚癸酉亭午乃止延燔承天祥符門內藏左藏庫朝元門崇文院秘閣天書法物內香藥庫

九年五月甲子左天廡坊草場火天禧二年二月戊寅北宅蔡州團練使德雅院火延燔數百區

三年春京師多火六月永州軍營火延民舍數百區天聖七年六月丁未王清昭應宮災初大中祥符元年詔建宮以

藏天書七年宮始成凡三千六百一十楹至是火發夜中大雷雨至曉而盡

明道元年八月壬戌脩文德殿成是夜中火延燔崇德長春滋福會慶延慶崇徽天和承明八殿

景祐三年七月庚子太平興國寺火起閣中延燔開先殿及寺舍數百楹是夕大雨電

寶元三年六月丁丑益州火焚民廬舍三千餘區

康定元年六月乙未南京鴻慶宮神御殿火

慶曆三年十一月丙寅上清宮火

八年正月壬午江寧府火初李景在江南大建宮室府事其制多倣帝室至是一夕而焚惟存一聽乃玉燭殿也

至和二年并州太宗神御殿火

嘉祐三年正月溫州火燔屋萬四千間死者五十人

治平四年十二月壬子夜睦親宮火焚九百餘間甲寅廣親宮又火

熙寧六年二月丙申永昌陵上宮火燔東神門

七年九月壬子三司火自巳至戌焚屋千八百楹案牘殆盡

十年正月仙韶院火撤屋二百五十楹三月丙子開封府火

元豐元年八月邕州火焚官舍千三百四十六區諸軍衣萬餘襪穀帛軍器百五十萬

四年六月衡州火燒官舍民居七千二百楹欽州大雷震火焚城屋

五年二月洞真宮火

八年二月辛巳開寶寺火時寓禮部貢院於寺點檢試卷官翟曼

陳方馬希孟焚死吏卒死者十四人

元祐元年三月宗室宮院火

六年十二月開封府火

紹聖三年三月初七日尚書省火尋撲滅上諭執政禁中屢火方醮攘已罷春宴仍不御垂拱殿三日

四年七月甲子禁中火

元符元年四月宗室宮院火

建中靖國元年六月壬寅集禧觀火大雨中久而後滅

崇寧二年六月太一宮火

三年三月辛丑大內火

政和三年四月蘇州火延燒公私屋一百七十餘間 五月辛丑

京師大盈倉火是歲成都府大慈寺溫州純州皆火

八年九月掖庭大火自甲夜達曉大雨如傾火益熾凡焚五千餘

間後苑廣聖宮及宮人所居幾盡焚死者甚衆

靖康元年十二月丙子夜尚書省火延燒禮祠工刑吏部拆尚書

省牌擲火中襪之乃息

二年三月戊戌天漢橋火焚百餘家頃之都亭驛又火已酉保康

門火

紹興元年十月乙酉行在越州大火民多露處令有司賑濟十

二月辛未越州再火吏部文書多焚乙酉降旨移蹕錢塘

二年正月丁巳宣州大火燔城中民舍幾盡 五月庚辰行在臨

安府大火頃刻跨山亘六七里燔民舍一萬數千家 十二月甲

午行都大火燔吏刑工部御史臺官府民廬軍壘盡乙未旦乃熄

銓選文書無存者令戶部發

三年九月庚申行都闕門外民廬火燔者甚廣令戶部發粟以賑

四年正月戊寅行都火燔闕闔民廬數千家

六年二月行都屢火通燔千餘家詔沿流州縣幾執姦十二月

行都大火燔民廬萬餘家人有灼死者時 上以劉豫入寇親征

都民之暴露者多凍死令留守秦檜發

七年二月丁酉太平州大火州治宣撫司及官舍民廬帑藏文書

皆盡民之死於火者甚衆錄事參軍呂應中死其職當塗縣丞李致虛亦死焉

九年二月己卯行都火七月壬寅復火

十年十月行都火燔民廬官舍延及省部 十一月丁巳温州大火燔州學酤征船等務永嘉縣治及民廬千餘家

十一年七月婺州大火燔郡獄倉場務寺觀甚廣民廬幾燬其半

九月甲寅建康府火燔府治三千餘區民廬三千餘家

十二年三月丙申行都火 二月辛巳鎮江府火燔倉米數萬石

芻六萬東民居之焚者尤衆是月太平池州及蕪湖縣火皆燔民

廬 四月庚辰行都火 九月甲子行都民居火經夕漸近 太

室而乙丑令有司燬火

十七年十二月辛亥靜江府火燔民舍甚衆

二十年正月壬午行都火燔吏部文書皆盡

二十六年潭州南嶽廟火即請復作廟令有司給以緡粟

二十九年四月鎮江府火禁軍壘民廬今有司予財賑粟

乾道元年春德安府應城縣旆驛火

二年冬真州六合縣武鋒軍壘火十二月婺州火自是火患不息

人火之也

九年九月台州火經夕至于翌日晝漏半燔郡獄縣治醞務及民

廬七千餘家

淳熙元年十二月丁巳泉州火燔城樓民舍五十餘家今有司賑恤

二年六月戊午潭州南嶽廟火令有司給錢萬五千緡粟三千緡改作 八月嚴州

火令守臣恤之 十一月癸亥麗正門內東廡災是歲瀘州火郡上焚室之書

不實部判史張之俱坐貶秩

三年九月大內射殿災延及東宮門

四年十一月辛酉鄂州南市火暴風通夕燔民舍千餘家令潛臣郡守賑

五年四月庚寅興州沙市火燔民舍三百四十餘家人有焚死者

十一月和州牧營火燔一百六十區禁旅番上者居之也

七年二月江陵府沙市大火燔民舍數千家江艦焚溺不可勝計

灼死者甚衆 八月温州試丁酉火作于貢闈上令籍元卷姓名再試防其溢于外

八年正月揚州火

九年九月合州大火燔民居幾盡官舍僅有存者

十二年八月温州火燔城樓居民廬四百餘家 十月鄂州大火

燔民居萬餘家江風暴作結廬于隄泊艦于岸者焚溺無遺令守臣恤

十四年五月大內武庫火戎器不害 六月庚寅行都寶蓮山民

居火延七百餘家掠焚將救有死者令守臣以緡粟賑之 五月成都府市

火燔民舍萬家令帥臣賑恤之

十六年九月南劔州大火民居存者無幾

紹熙元年八月壬寅處州火延州市及民舍數百家

二年四月行都傳法寺火延及民廬言者以戚里土木為孽火數

起之應時 中宮建廟第都民之應徒者多 是月徽州大火自

庚子至于壬寅夜燔州治樵樓官舍郡獄緡帑庫務凡十九所五

百二十餘區延戶廬一千五百家令部使者賑之粟 五月己巳金州火

燔州治官舍帑藏保勝軍器庫城內外民舍甚廣令總曠及常平使者賑

三年正月己巳行都火通夕至于庚午闐闐焚者半十一月又火

三年正月己巳行都火通夕至于庚午闐闐焚者半十一月又火

三年正月己巳行都火通夕至于庚午闐闐焚者半十一月又火

三年正月己巳行都火通夕至于庚午闐闐焚者半十一月又火

燔民居五百餘家 十二月甲辰鄂州火至于乙巳燔民居八百

家市井樓宇無存者 慶元二年八月己酉永州市火燔民廬三百家皆令守臣

三年五月甲申金州都統司中軍壘舍火焚一千三百餘區閏六

月乙酉又火燔二十餘區營其壘

六年八月戊戌徽州火燔民舍八百餘家延郡獄官舍甚廣臣

嘉泰元年三月戊寅行都大火至于四月辛巳燔御史臺司農寺

將作軍器監進奏文思御葦院太史局軍頭皇城司法物庫御廚

班直諸軍壘及民居五萬八千九十七家城內外亘十餘里灼死

之可知者五十有九人而踐死者不可計都城九燬其七時百官

皆僦以居是火作於寶蓮山御史臺不揚浩居舍諫議大夫自

是都民譌自相驚亡賴因以縱火為姦利壬午上降次

六萬三千五百七十餘續宋六

三年正月丁酉襄陽府火作而風暴僅燔民舍六十家選鋒軍校

功贍二拱官其二子 十一月甲午福州火民舍之焚者四百餘

家 四年三月丁卯行都大火燔尚書省中書省樞密院六部右丞相

府制勅糧料院親兵營修內司延及學士院內酒庫內宮門廡夜

召禁旅入撲 太室撤廟廡 神王移御 壽慈宮冊寶隨之戊

辰且火及和寧門鵠禁卒張隆飛梯斧鴟門以下不火是夕火分

數道燦民廬三千七十餘家詔出內帑緡錢 巳巳 神主回御太

室時省部皆寓治驛寺壬申上避略朝下罪已詔乙 六月盱眙

軍天長縣禁旅戍 火鎧械為盡 八月壬辰鄂州外南市火燔

物是考

民舍五百餘家

開禧二年二月癸丑壽宮火乙卯上四月壬子行都火燔民居數百家認出封條緝錢

嘉定二年八月己巳信州火燔民廬二百家九月丁酉吉州火燔五百餘家認出封條緝錢是歲瀘州火延及民廬一千餘家皆令部

四年閏二月己卯紹興府嵊縣浦橋火燔百餘家三月滁州火燔民居甚廣皆令各郡十月撫州火辛卯福州一夕再火燔城門僧寺民廬千餘家死者數人

五年五月己未和州火燔民廬二千家

八年八月辛丑湖州火燔寺觀及民廬三百家九年七月甲戌南劍州沙縣火燔縣門官舍及民廬一千一百餘家有死者各郡

十一年二月行都火燔民居數百家九月己巳禁垣外萬松嶺民舍火延及四百八十餘家令出

十二年二月庚寅安豐軍故步鎮火燔民廬千餘家死傷於焚者五十餘人令部守八月庚午慶元府火燔官舍民廬第宅寺觀甚衆認其年相城十一月壬子行都火燔城內民廬數萬家祭壘百二十區賑軍民

十七年四月丁卯西和州焚軍壘及繞城民廬二千餘家人火之也守臣尚張午開虜焚六月丁亥徽州火燔徽陽樓郡獄帑庫及民居八十家己丑又火燔百餘家

火異

周武王伐紂師渡孟津既濟有火自上復于下至于三屋流為鳥其色赤其聲魄去註見初

其色赤其聲魄去註見初

威烈主三年冬十一月晉有火下于北方有聲如鼓

漢成帝河平四年六月山陽大生石中改先為陽朔朔始也陽朔生石中言陽

氣之始

後漢桓帝延熹九年三月癸巳京師有火光轉行行相驚譟

晉惠帝永康元年帝納后羊氏時入宮衣中忽有火衆咸怪之後

后竟坐廢

光熙元年五月范陽國地然可以爨

後帝升平元年涼州城東池中有火 姑臧澤水中有火

石虎時石燃于泰山八日而滅 符堅時關中土燃無火而煙

氣大起方數十里中月餘不滅

齊武帝永明十一年先是魏地謠言赤火南流喪南國是歲有沙

門從北齊此火至火赤於常火而微云少瘳疾貴賤爭取之多得

其驗二十餘日都下大盛咸云聖火詔禁之不止火炎至七姓而

疾愈吳興立國賓密以還鄉邑人楊道慶虛疾二十年依法灸即

差

唐貞觀十三年三月壬寅雲陽石燃方丈盡則如灰夜則有光投

草木則焚歷年乃止火失其性而疹益也 幽州坊谷地常有火

長慶三年夏遂積水為池近水疹火也

宋開寶七年六月棣州有火自空墜于城北有物如龍詳見龍

端拱元年瀘州鹽井竭遣工入視忽有聲如雷火焰突出工被傷

紹興三十二年建昌軍新城縣有巨室篋中時有火光燔衣帛過

半而篋不焚近鮮火也

赤青赤祥

左氏傳魯襄公時宋有生女子赤而毛棄之隄下宋平公母共姬

文獻卷二百九

物異考

十五

之御者見而收之因名曰棄長而美好納之平公生子曰佐後宋
臣伊戾讒太子座而殺之先是大夫華元出奔晉華弱奔魯華臣
奔陳華合比奔衛劉向以為時則火災赤青之明應也京房易傳
曰尊卑不別廢姓女生赤毛

漢惠帝二年天雨血於宜陽一項所劉向以為赤青也時諸呂用
事讒口妄行殺三皇子高帝三子建立非嗣立後宮子及呂太后崩大
臣共誅滅諸呂僵尸流血京房易傳曰歸獄不解茲謂追非厥咎
天雨血茲謂不親民有怨心不出三年無其宗人又曰使人祿功
臣僂天雨血

武帝建元四年有風赤如血

哀帝建平四年四月山陽湖陵雨血廣三尺長五尺大者如錢小
者如麻子後二年帝崩王莽擅朝誅貴戚丁傅大臣董賢等皆放
逐遠方與諸呂同象誅死者少雨血亦少

王莽始建國四年夏赤氣出東南竟天

後漢和帝建和三年秋七月北地廉雨肉似羊肋肋骨也或大如手
近赤祥也時梁太后攝政兄冀專權枉殺李固杜喬等天下冤之
其後梁氏誅滅

魏公孫淵時襄平北市生肉長圍各數尺有頭目口喙無手足而
動推此赤祥也占曰有形不成有體不聲其國滅亡淵尋為魏所
誅

吳成將鄧喜殺猪祠神治畢懸之忽見一人頭衽食肉喜引弓
射中之咋咋反助陌作聲繞屋三日近赤祥也後人白喜謀北叛

闔室受誅京房易效曰山見葆江于邑邑有兵狀如人頭赤色
晉武帝太康五年四月壬子魯國池水變赤如血七年十月河陰

有赤雪三頃此赤祥也是後四載而帝崩王室遂亂

憲帝元康五年三月呂縣有流血東西百餘步此赤祥也至元康末窮凶極亂僵尸流血之應也于寶以為後八載而封雲亂徐州殺傷數萬人是其應也

永康元年三月尉氏兩血夫政刑舒緩則有常燠赤祥之妖此歲

正月送愍懷太子幽于許宮天戒若曰不宜緩愍姦人將使太子

寃死惠帝愚昧不寤是月愍懷遂斃於是王室成釁禍流天下淖

反如齒殺齊潘有王曰天兩血霑衣天以告也此之謂乎京房

易傳曰歸獄不解茲謂追非厥咎天兩血茲謂不親下有怨必不

出三年亡其宗人又曰佞人祿功臣戮天兩血也

永寧二年十一月壬寅夜赤氣竟天隱隱有聲

永興二年十月赤氣見于北方東西竟天

總帝建興元年河東兩肉

劉聰偽建興元年兩血於東宮延明殿徹瓦在地者深五寸又

兩血平陽廣袤十里平陽地震其崇明觀陷為池水亦如血赤

氣至天有赤龍奮迅而去流星起於牽牛入紫微龍形變蛇其

光照地落于平陽北十里視之則肉臭聞于平陽長三十步廣

二十七步肉傍常有哭聲晝夜不止數日聰后劉氏產一蛇一

獸各害人而走尋之不得頃之見於墮肉之傍時聰納劉殷三

女為后逆骨肉之綱亂人倫之則墮肉諸妖其眚亦大俄而劉

氏死哭聲自絕 石虎末兩血周邇鄴城

梁武帝天監十五年七月荆州市殺人而身不僵首墮于地動口

張目血如竹箭直上文餘然後如兩細下是歲荆州大旱近赤祥

究氣之應

陳宣帝 大建十四年正月御坐慳下見一物如車輪色正赤尋而帝患無故大叫數聲而崩

後主 至德二年十二月有赤物墮于太極殿前初下鐘皆鳴又嘗

造白蚊忽變為血又有血霑殿階漑漑然至御榻俄而國亡

後齊 河清二年太原兩血劉向曰血者陰之精傷害之象僵屍之

類明年周師與突厥入并州大戰城西伏尸百餘里京房易飛候

曰天兩血染衣國亡君戮亦後主亡國之應

四年有物墮於殿庭色赤形如赤漆鼓帶小鈴衆星隨者如小鈴

四月婁太后崩 武平中有血點地自咸陽王斛律明月宅而至

于太廟天戒若曰殺明月則宗廟隨而覆矣後主不悟國祚竟絕

隋煬帝 大業十三年上徙居丹陽將遜居江左有石自江浮入于

揚子日光四散如血上甚惡之次年遇弒

唐 武德七年河間王孝恭征公祐宴群師于舟中孝恭以金盞酌

江水將飲之則化為血孝恭曰盞中之血公祐授首之祥 武

德初突厥國中兩血三日 光宅初宗室岐州刺史崇真之子橫

杭等夜宴忽有氣如血腥 武后時來俊臣家井水變赤如血井

中夜有吁嗟嘆聲俊臣以木棧之木忽自投十步外 長安中并水晉祠水赤如血 中宗時成三千里家有血點地及奩箱上

有血淋瀝腥聞數步又中即將東夷人毛婆羅吹飲一夕化為血

景龍二年七月癸巳赤氣際天光燭地三日乃止赤氣血祥也

天寶六載少陵原楊慎矜父墓封域內草木皆流血慎矜令浮屠

史敬思禳之退朝裸而桎梏於叢棘間如是數旬而流血不止

十二茂李林甫第東北隅每夜火先起或有如小兒持火出入者

近赤祥也

天寶十三載汝南葉縣南有土塊闕中有血出數日不止

寶應元年八月庚午夜有赤光亘天貫紫微漸移東北彌漫半天

大曆十三年二月大僕寺有泥像左臂上有黑汗滴下以紙承之

血也
貞元二年十一月壬午日沒有赤氣五出于黑雲中亘天

十二年九月癸卯夜有赤氣如火見北方上至北斗

十七年福州劍池水赤如血

二十一年正月甲戌雨赤雪于京師

元和十四年二月鄆州從事院門前地有血方尺餘色甚鮮赤不

知所從來以為自空而墮也

長慶元年七月戊午河水赤三日止

寶曆元年十二月乙酉夜西北有霧起須臾遮天霧止有赤氣或

淺或深久而乃散

天和元年四月庚戌北方有赤氣中有數白氣間之 六月乙卯

夜西北有赤氣八月癸卯京師見赤氣滿天

二年閏三月乙卯北方有赤氣如血

咸通七年鄭州永福湖水赤如凝血者三日

乾符六年中書政事堂忽旦有死人血汚滿地不知主名又御井

水色赤而腥潔之得一死女子腐爛近赤祥也

中和二年七月丙午夜西北方赤氣如絳際天

光啓元年正月潤州江水赤凡數日

宋熙寧二年十一月每夕有赤氣見西北隅如火至入定乃滅

元祐三年七月丁卯夜東北方明如晝俄成赤氣內有白氣經天

建中靖國元年正月朔夕有赤氣起東北彌亘西方久之中出白

氣二及赤氣將散復有黑氣在其傍

靖康元年九月戊寅有赤氣隨日出

建炎元年八月庚午東北方有赤氣占曰血祥是歲金虜再犯京師遂南牧兵禍擊結流血之象也

四年五月洞庭湖夜赤光見東北亘天如火明照湖心上一色俄轉東南此血祥也後虜兵犯湘沔又鍾相孔彥舟曹火星劉超彭筠楊公巨盜相繼荼毒一道即其驗也

紹興七年正月乙酉北方有赤氣達旦辛卯東北有赤氣如火在牛斗間十一月癸卯南方有赤氣東西北皆赤雲自日入至于甲夜皆赤祥也

八年九月甲申赤氣出紫微垣

十八年八月丁亥九月甲寅皆有赤氣如火景

二十年十一月建昌軍新城縣永安村風雪大作夜半若數百千人行聲語笑歌哭雜擾匆遽而凝寒陰黑咫尺莫辨窺之無所睹明旦雪深有人畜鳥獸跡流血汙染十餘里入山乃絕近血妖亦赤祥也

二十七年三月乙酉赤氣出紫微垣七月壬申赤氣隨日入

三十年二月壬申皆有赤氣如火景

三十二年春淮水溢中有赤氣如凝血先是金虜酋完顏亮入寇駐揚州為其下所弑至是始道淮水凝血逆氣之應也鄭景純曰血水類同屬於坎後連歲旱亦其驗也

隆興二年十一月庚寅日入後赤雲隨之

乾道元年八月壬午赤氣中天自日入至于甲夜

六年十月庚午赤氣隨日出十一月丁丑赤雲隨日入至于甲夜

七年七月壬寅十月戊午巳未

八年十月乙巳丙午

淳熙三年八月丁酉戊戌皆有赤氣隨日入出

十三年行都民舍有血自地中出濺屋梁汗人衣近赤祥也

十四年十一月癸丑甲寅有赤氣隨日入出

紹熙三年春潼川路又旱日月星皆帶赤氣

四年十一月甲戌赤雲夜見白雲間之近赤白祥也

慶元六年十月赤氣夜發橫天

嘉泰四年二月庚申夜有赤雲間以白氣東北亘天後八日國有

大火言者以為火祥

嘉定六年十月乙卯赤氣隨日出十一月辛卯赤氣隨日入

文獻通考卷之二百九十八

