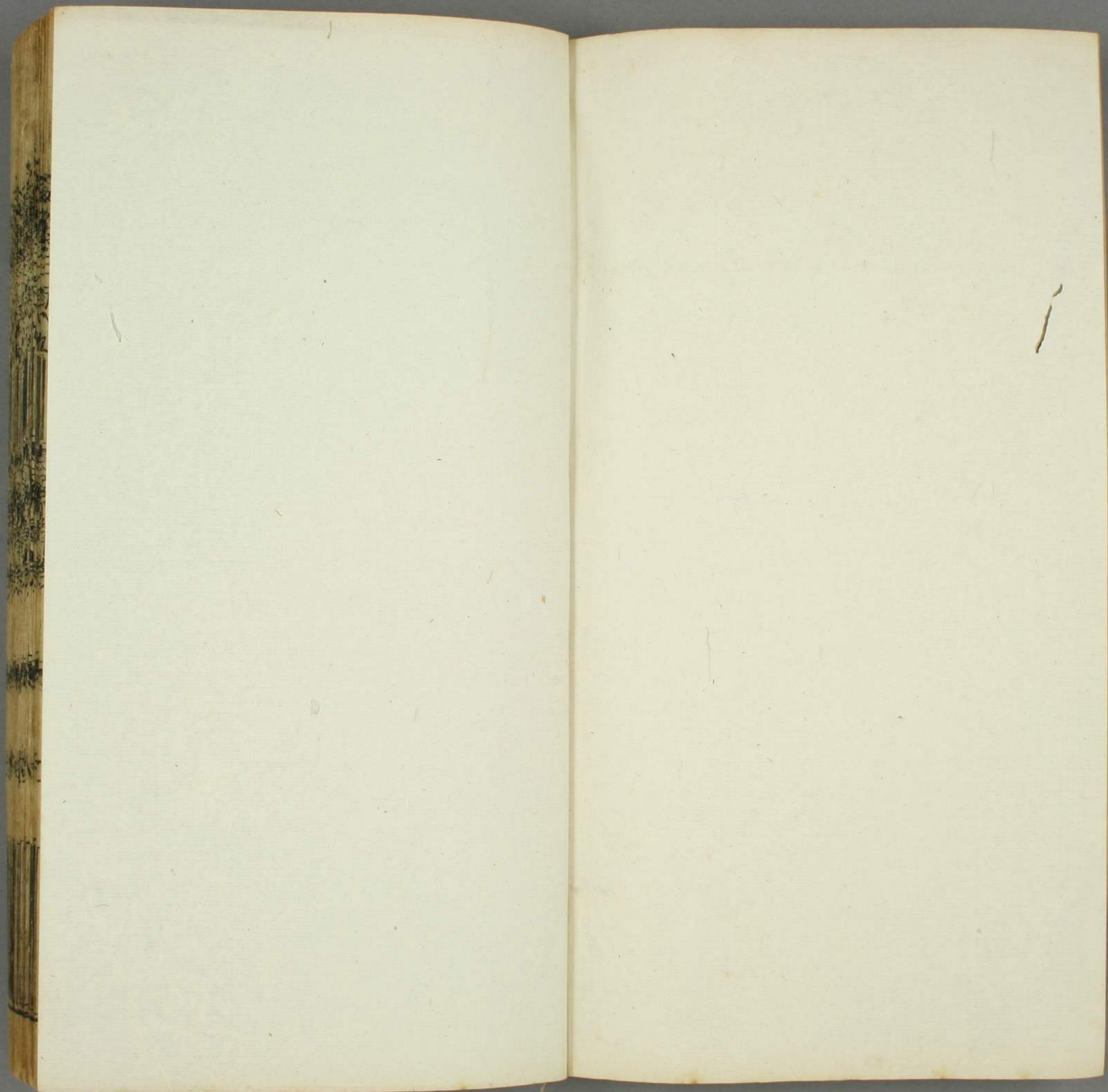




49
ワ伊
1046
80

象緯
卷二百八十九之二百九十一





特
1046
80

文獻通考卷之二百八十九

象緯考

鄒陽

馬

端臨

貴與



月五星凌犯

唐高祖武德元年六月丙子熒惑犯右執法占曰執法大臣象

二年七月戊寅月犯牽牛九月與列宿相犯其宿地憂牽牛吳越

分九月庚寅太白晝見(冬)熒惑守五諸侯六年七月癸卯熒惑犯

輿鬼西南星占曰大臣有誅

七年六月熒惑犯右執法七月戊寅歲星犯畢占曰邊有兵

八年九月癸丑熒惑入太微太微天廷也(冬)太白入南斗斗主爵

祿

九年五月太白晝見六月丁巳經天己未又經天在(秦)分丙寅月

利
289
80



文獻通考卷之二百八十九

象緯考

七

犯氐氏為天子宿宮巳卯太白晝見七月辛亥晝見甲寅晝見八月丁巳晝見太白上公經天者陰乘陽也

太宗貞觀三年三月丁丑歲星逆行入氐占曰人君治宮室過度一曰饑

五年五月庚申鎮星犯鍵閉占為腹心喉舌臣

九年四月丙午熒惑犯軒轅十年四月癸酉復犯之占曰熒惑主禮禮失而後罰出焉軒轅為後宮

十一年二月癸未熒惑入輿鬼占曰賊在大人側

十二年六月辛卯熒惑入東井占曰旱

十三年五月乙巳犯右執法六月太白犯東井比轅并京師分也

十四年十一月壬午月入太微占曰君不安

十五年二月熒惑逆行犯太微東上相

十六年五月太白犯左股畢為邊將六月戊戌晝見九月己未熒惑犯太微西上將十月丙戌入太微犯左執法

十七年三月丁巳守心前星癸酉逆行犯鈞鈴熒惑常以十月入太微受制而出伺其所守犯天子所誅也鍵閉為腹心

喉舌臣鈞鈴以開闔天心皆貴臣象

十八年十一月乙未月掩鈞鈴

十九年七月壬午太白入太微是夜月掩南斗太白遂犯左執法

光芒相及箕斗間漢津高麗地也太白為兵亦罰星也

二十年七月丁未歲星守東壁占曰五穀以水傷

二十一年四月戊寅月犯熒惑占曰貴臣死十二月丁丑月食昴

占曰天子破匈奴

二十三年五月丁亥犯右執法七月太白晝見乙巳鎮星守東井

占曰旱閏十二月辛巳太白犯建星占曰大臣相譖

高宗永徽元年二月巳丑熒惑犯東井占曰旱四月巳巳月犯五諸侯熒惑犯輿鬼占曰諸侯凶五月巳未太白晝見

二年六月巳丑太白入太微犯右執法九月甲午犯心前星十二月乙未太白晝見

三年正月壬戌犯牽牛牽牛為將軍又吳越分也丁亥歲星掩太微上將二月巳丑熒惑犯五諸侯五月戊子掩右執法

四年六月巳丑太白晝見
六年七月乙亥歲星守尾占曰人主以嬪為后巳丑熒惑入輿鬼八月丁卯入軒轅

顯慶元年四月丁酉太白犯東井北轅占曰秦有兵
五年二月甲午熒惑入南斗六月戊申復犯之南斗天廟去復來

龍朔元年六月辛巳太白晝見經天九月癸卯犯左執法
二年七月巳丑熒惑守羽林羽林禁兵也三年正月巳卯犯天街

占曰政塞姦出六月乙酉太白入東井占曰君失政大臣有誅
麟德二年三月戊午熒惑犯東井四月壬寅入輿鬼犯質星

乾封元年八月乙巳熒惑入東井
二年五月庚申入軒轅

三年正月乙巳月犯軒轅大星
咸亨元年四月癸卯月犯東井占曰人主憂 七月壬申熒惑入

東井占曰旱 丙申月犯熒惑占曰貴人死十二月丙子熒惑入

太微
二年四月戊辰復犯太微垣將相位也

文獻卷二百八
物異考
三

五年六月壬寅太白入東井

上元二年正月甲寅熒惑犯房占曰君有憂一曰有喪

三年正月丁卯太白犯牽牛占曰將軍凶

儀鳳二年八月辛亥太白犯軒轅左角左角貴相也

三年十月戊寅熒惑犯鈞鈴

四年四月戊午入羽林占曰軍憂

調露元年七月辛巳入天囷

永隆元年五月癸未犯輿鬼丁酉太白晝見經天是謂陰乘陽陽君道也

永淳元年五月丁巳辰星犯軒轅 九月庚戌熒惑入輿鬼犯箕

星十一月乙未復犯輿鬼去而復來是謂句已

垂拱元年四月癸未辰星犯東井此轅辰星為廷尉東井為法令

失道則相犯也十二月戊子月掩軒轅大星二年三月丙辰復犯

萬歲通天元年十一月乙丑歲星犯司怪占曰水旱不特

聖曆元年五月庚午太白犯天關天關主邊事

二年熒惑入輿鬼

三年三月辛亥歲星犯左執法

久視元年十二月甲戌晦熒惑犯軒轅自乾封二年後月及熒惑

太白辰星凌犯軒轅者六

長安二年熒惑犯五諸侯渾儀監尚獻甫奏臣命在金五諸侯太

史之位火克金臣將死矣(武后)曰朕為卿禳之以獻甫為水衡都

尉水生金又云太史之位卿無憂矣是(秋)獻甫卒

四年熒惑入月鎮星犯天關

睿宗神龍元年三月癸巳熒惑犯天曰占田旱七月辛巳掩氐西南星占曰賊臣在內

二年閏正月丁卯月掩軒轅后星

九月壬子熒惑犯左執法

巳巳月犯軒轅后星

十一月辛亥犯昴占曰胡王死戊午熒惑入氐十二月丁酉犯天江占曰旱

三年五月戊戌太白入輿鬼中占曰大臣有誅

景龍三年六月癸巳太白晝見在東井京師分也

四年二月癸未熒惑犯天街五月甲子月犯五諸侯

景雲二年三月壬申太白入羽林八月己未歲星犯執法三月壬申熒惑入東井

玄宗先天元年八月甲子太白襲月占曰太白兵象月大臣體

二年十一月丙子熒惑犯司怪

開元二年七月己丑太白犯輿鬼東南星

七年六月甲戌太白犯東井鉞星占曰斧鉞用

八年三月庚午犯東井北轅五月甲子犯軒轅

十一年十一月丁卯歲星犯進賢

十四年十月甲寅太白晝見

二十五年六月壬戌熒惑犯房

二十七年七月辛丑犯南斗占曰貴相凶

天寶十三載五月熒惑守心五旬餘占曰主去其宮

十四載十二月月蝕歲星在東井占曰其國亡東井京師分也

肅宗至德二載七月己酉太白晝見經天至于十一月戊午不見

天寶卷二百八十九
天寶卷二百八十九
五

歷秦周楚鄭宋燕之分十二月歲星犯軒轅大星占曰女主謀君
乾元元年五月癸未月掩心前星占曰太子憂六月癸丑入南斗
魁中占曰大人憂

二年正月癸未歲星蝕月在翼楚分也一曰饑二月丙辰月犯心
中星占曰王命惡之

上元元年五月癸丑月掩昴占曰胡王死八月己酉太白犯進賢
十二月癸未歲星掩房占曰將相憂

三年建子月癸巳月掩昴出昴北八月丁卯又掩昴
代宗寶應二年四月己丑月掩歲星占曰饑

永泰元年九月辛卯太白晝見經天
大曆二年七月癸亥熒惑入氐其色赤黃乙丑鎮星犯水位占曰
有水災乙亥歲星犯司怪八月壬午月入氐丙申犯畢九月戊申

歲星守東井占皆為有兵乙丑熒惑犯南斗在燕分十二月丁丑
犯壘壁占曰兵起

三年正月壬子月掩畢八月己未復畢辛酉入東井九月壬申歲
星入輿鬼三死喪

丁丑熒惑入太微二旬二出巳知太白犯左執法

四年二月壬寅熒惑守房上相丙午有芒角三月壬午逆行入氐
中是月鎮星犯輿鬼七月戊辰熒惑犯次相九月丁卯犯建星占
曰大臣相譖

五年二月乙巳歲星入軒轅六月丁酉月犯進賢庚子犯氐庚戌
太白入東井

六年七月乙巳月掩畢入畢中壬子月犯太微八月甲戌熒惑犯
節星庚辰月入太微九月壬辰熒惑犯哭星庚子犯泣星是夜月

掩畢丁未入太微巳巳熒惑犯壘壁甲戌月入軒轅占曰憂在後

宮十一月壬寅入太微丙午掩戌十二月巳巳入太微

七年正月乙未犯軒轅二月戊午掩天關占曰亂臣更巳巳熒惑

犯天街四月丁巳入東井辛未歲星犯在角占曰天下壬申月入

羽林五月丙戌入太微

八年四月癸丑歲星掩房占曰將相憂甲

寅熒惑入壘壁五月庚辰入羽林七月巳卯太白入東井非留七日

也占曰秦有兵乙未入羽林巳丑太白入太微占曰兵入天廷八

月晝見十一月丁巳月掩畢壬戌入輿鬼掩質星庚午月及太白

入氐中占曰君有哭泣事十一月巳卯月入羽林癸未太白入房

占曰白衣會不曰犯而曰入蓋鈎鈴間癸丑月掩天關甲寅入東

井癸酉入羽林

九年三月丁未熒惑入東井四月丁丑月入太微五月巳未太白

入軒轅占曰憂在後宮六月巳卯月掩南斗庚辰入太微七月甲

辰掩房辛亥入羽林壬戌入輿鬼九月辛丑太白入南斗占曰有

反臣又曰有赦甲子熒惑入氐宋分也十月戊子歲星入南斗占

曰大臣有誅十二月戊辰月入羽林

十年三月庚戌熒惑入壘壁四月甲子入羽林八月戊辰月入太

微

十一年閏八月丁酉太白晝見經天

十二年正月乙丑月掩軒轅癸酉掩心前星宋分也丙子入南斗

魁中二月乙未鎮星入氐中占曰其分兵喪李正巳地也三月壬

戌月入太微四月乙未掩心前星五月丙辰入太微戊戌入羽林

七月庚戌入南斗乙亥熒惑入東井十月壬辰月掩昴庚子入太

徵十一月乙卯入羽林十二月壬午復入羽林自六年至此月入
太微者十有二入羽林者八熒惑入東井再入羽林三入壘壁月
太白歲星皆南斗魁中

十四年春歲星入東井

德宗建中元年十一月月食歲星在秦分占曰其國亡是月歲星
食天尸天尸與鬼中星占曰有妖言小人在位君王失樞死者太
半

三年七月月掩心中星

貞元四年五月丁卯月犯歲星在營室六月癸卯熒惑逆行入羽
林占曰君有憂

六年五月戊辰月犯太白間容一指占曰大將死十年四月太白
晝見

十一年七月熒惑太白相繼犯太微上將

十三年二月戊辰太白入昴三月庚寅月犯太白

十九年三月熒惑入南斗色如血斗吳越分色如血者旱祲也

二十一年正月巳酉太白犯昴趙分也

順宗永貞元年十二月丙午月犯畢巳酉歲星犯太微西垣將相
位也

憲宗元和元年十月太白入南斗十二月復犯之斗吳分也

二年正月癸丑月犯太白于女虛二月壬申月掩歲星占曰大臣
死四月丙子太白犯東井北轅巳卯月犯房上相

三年三月乙未鎮星蝕月在氏占曰其地主死

四年九月癸亥太白犯南斗

七年正月辛未月掩熒惑五月癸亥熒惑犯右執法六月巳亥月

犯南斗魁

八年七月癸酉月犯五諸侯十月巳丑熒惑犯太微西上將十二月掩左執法

九年二月丁酉月犯心中星七月辛亥掩心中星占曰其宿地凶心豫州分壬辰月掩軒轅是月太白入南斗至十月出乃晝見熒惑入南斗中因留犯之南斗天廟又丞相位也

十年八月丙午月入南斗魁中

十一年二月丙辰月掩心是月熒惑入氏因逆行三月巳丑月犯鎮星在女齊分也四月丙辰太白犯輿鬼占曰有僂臣六月甲辰月掩心後星是月熒惑復入氏是謂句巳十一月戊寅月犯歲星十二月甲午犯鎮星在危亦齊分也

十二年三月丁丑月犯心

十三年正月乙未歲星逆行犯太微西上將三月熒惑入南斗因逆留至于七月在南斗中大如五升器色赤而怒乃東行非常也八月申戌太白犯左執法乙巳熒惑犯哭星十月甲子月犯昂趙分也

十四年正月癸卯月犯南斗魁占曰相凶五月丙戌月犯心中星七月乙酉掩心中星

十五年正月丙申復犯中星四月太白犯昂七月庚申熒惑逆行入羽林八月巳卯月掩牽牛吳越分也十一月壬子月犯東井城

轅

魏宗長慶元年正月丙午月掩東井鉞遂犯南轅第一星二月乙亥太白犯昂趙分也丁亥月犯歲星在尾占曰大臣死燕分也三月庚戌太白犯五車因晝見至于七月以歷度推之在唐及趙魏

之分占曰兵起七月壬寅月掩房次相九月乙巳太白犯左執法
二年九月太白晝見熒惑守天囷六旬餘乃去占曰天囷上帝之
藏耗祥也十月熒惑犯鎮星于昴甲子月掩牽牛中星占曰吳越
凶十一月丁丑掩左角十二月復掩之占曰將死甲寅月犯太白
于南斗

四年三月庚午太白犯東井北轅遂入井中晝見經天七日而出
因犯輿鬼京師分也五月乙亥月奄畢大星六月丙戌鎮星依曆
在紫鵬羸行至參六度當居不居失行而前遂犯井鉞占曰所居
宿久國福厚易福薄又曰羸為王不寧鉞王斬刈而又犯之其占
重癸未熒惑犯東井丁亥入井中己丑太白犯軒轅右角因晝見
至于九月占曰相凶十月辛巳月入畢口十一月熒惑逆行向參
鎮星守天關十二月戊子月掩東井

熒惑犯執法
甲辰鎮星犯東井甲子月掩畢大星癸未太白犯南斗丙戌月犯
畢十月辛亥犯天囷十一月庚辰鎮星復犯東井癸未月犯東井
二年正月甲申犯左執法戊子入于氏三月丙午己未五月甲午
熒惑犯昴六月太白犯昴七月壬申月犯畢八月庚戌熒惑犯輿
鬼

文宗太和元年正月庚午月掩畢三月癸丑入畢掩大星月變于
畢者自寶曆元年九月及茲而五月月掩熒惑在太微西垣丙戌
熒惑犯執法

太和二年正月庚午月掩鎮星七月甲辰熒惑掩輿鬼質星十月
丁卯月掩東井北轅

三年二月乙卯太白犯昴壬申熒惑掩右執法七月入于氏十月

入于南斗

四年四月庚申月掩南斗杓次星十一月辛未熒惑犯右執法

五年二月甲申月掩熒惑三月熒惑犯南斗杓次星

六年四月辛未月掩鎮星于端門巳丑太白晝見七月戊戌月掩

心大星辛丑月掩南斗杓次星

七年五月甲辰熒惑守心中星六月丙子月奄心中星遂犯熒惑

七月甲午月奄心中星丙申掩南斗口第二星九月丁巳入于箕

戌辰入于南斗癸酉太白入南斗冬鎮星守角

八年二月始去七月戊子月犯昴十月庚子熒惑鎮星合于亢十

二月丙戌月掩昴是歲月入南斗者五占曰大人憂

九年夏太白晝見自軒轅至于翼軫六月庚寅月掩歲星在危而

暈十月庚辰月復掩歲星在危開成元年正月甲辰太白掩建星

占曰大臣相譖六月丁未月掩心前星八月乙巳入南斗

二年正月壬申月掩昴二月巳亥月掩太白于昴中六月甲寅月

掩昴而暈太白亦有暈六月巳酉太星晝見庚申太白入東井七

月壬申月入南斗丁亥掩太白于柳八月壬子太白入太微遂犯

左右執法九月丙子月掩昴

三年二月巳酉掩心前星二月戊午熒惑入東井三月乙酉入與

鬼五月辛酉太白犯與鬼庚午月犯心中星甲寅太白犯右執法

七月乙丑月掩心前星十月辛卯太白犯南斗

四年二月丁卯月掩歲星于畢三月乙酉掩東井七月乙未月犯

熒惑占曰貴臣死八月壬申熒惑犯鉞遂入東井十月戊午辰星

入南斗魁中占曰大赦

五年春木當王而歲星小闇無光占曰有大喪二月壬申熒惑入

輿鬼四月太白入輿鬼五月辰星見于七星色赤如火七月乙酉月掩歲星

武宗會昌元年閏八月丁酉熒惑入輿鬼中占曰有兵喪十二月庚午月犯太白于羽林

二年正月壬戌掩太白于羽林六月丙寅太白犯東井十月丙戌月掩歲星于角

三年三月丙申又掩歲星于角七月癸巳熒惑入東井色蒼赤動搖井中八月丁丑犯輿鬼十月壬午晝月蝕太白于亢

四年二月歲星守房奄上相熒惑逆行守軒轅四句乃去庚申月掩畢大星十月癸未太白與熒惑合遂入南斗

五年二月壬午太白掩昴五月辛酉入畢口八月壬午犯軒轅大星九月癸巳熒惑犯太微上將

六年二月丁丑犯畢大星丁亥月出無光犯熒惑于太微頃之乃稍有光遂犯左執法丙申掩牽牛南星遂犯歲星牽牛揚州分

宣宗大中十一年八月熒惑犯東井

懿宗咸通十年春熒惑逆行守心

僖宗乾符二年四月庚辰太白晝見在昴

三年七月常星晝見

四年七月月犯房

六年冬歲星入南斗魁中占曰有反臣

光啓二年四月熒惑犯月角

文德元年七月丙午月入南斗八月熒惑守輿鬼占曰多戰死

昭宗龍紀元年七月甲辰月犯心

乾寧二年七月癸亥熒惑犯心

光化二年鎮星入南斗

三年八月壬申太白應見在氏不見至九月丁亥乃見是謂當出不出十一月丁未太白犯月因晝見

天復元年五月自丁酉至于

巳亥太白晝見經天在井度十月大角五色散搖煌煌如火占曰王者惡之

二年五月甲子太白襲熒惑在軒轅后星上太白遂犯端門又犯長垣中星占曰賊臣謀亂京畿大戰十月中戌太白夕見在斗去地一文而墜占曰兵聚其下又曰山摧石裂大水竭真子辰星見氏中小而不明占曰負海之國大水是歲鎮星守虛

三年二月始去虛十一月丙戌太白在南斗去地五尺許色小而黃至明年正月乃高十丈光芒甚大是熒惑徘徊于東井間久而不去京師分也

天祐元年二月辛卯太白夕見昴西色赤炎燄如火去辰有三角如花而動搖占曰有反城有火災胡兵起六月甲午太白在長芒角甚大癸丑旬巳水位自夏及秋大角五色散搖煌煌然占同天復三年八月丙午歲星在哭星上生黃白氣如李狀

梁太祖開平二年夏四月辛丑熒惑犯上將

三年正月熒惑犯房第二星戊申月犯心大星四月甲寅月奄心大星五月壬戌熒惑犯心大星去心四度順行心帝王之星其年六月五日帝崩

正明四年十二月鎮星犯文昌上將

後唐莊宗同光三年八月熒惑犯星九月熒惑在江東犯第一星是年大水

三年丙申熒惑犯上相四月甲子熒惑犯左執法六月丙寅歲星犯右執法

（明宗）天成元年四月庚戌金犯積尸七月己未月犯太白乙丑月入南斗魁八月癸卯太白犯心大星乙巳月犯五諸侯辛亥熒惑犯上將九月丁巳月犯心大星己巳月犯昴庚午熒惑犯右執法己卯熒惑犯左執法十月戊子熒惑犯上相丙午月掩左執法十一月丁丑月暈匝火木戊寅月犯金木十二月熒惑犯氐乙巳月掩庶子

二年二月辛卯熒惑犯鍵閉三月月掩鬼己巳熒惑犯上相乙亥月入羽林四月丁亥月犯左執法癸卯月入羽林六月辛丑熒惑犯房庚子月犯五諸侯九月壬子歲犯房庚申月入羽林壬申月犯上將十月壬午月犯五諸侯十二月乙卯月入羽林

三年四月丁酉月犯五諸侯五月丁巳月掩房距星六月乙酉月掩心庶子癸巳月入羽林七月月入南斗魁閏八月熒惑犯上將戊申月犯南斗乙卯熒惑犯右執法庚戌太白犯右執法十一月月掩軒轅大星乙未太白犯鎮月掩房十二月熒惑犯房

四年正月癸巳月入南斗魁二月月及火土合于斗三月歲犯牛七月丁丑月入南斗九月丙子熒惑入哭星

長興元年六月乙卯太白犯天鐸八月己亥月犯南斗乙卯月犯積尸十一月熒惑犯氐十二月熒惑犯天江

二年正月太白犯羽林庚辰月犯心距星二月丁未月犯房四月熒惑犯羽林八月丁巳辰犯端門十一月丙戌太白犯鍵

三年四月庚辰熒惑犯積尸九月庚寅太白犯哭星十一月己亥太白犯壁壘九月辛巳太白犯右執法六月甲戌太白犯右執法

晉高帝天福元年三月熒惑犯積尸

三年五月壬子月犯上將

四年四月辛巳太白犯東井北轅甲午太白犯五諸侯五月太白

犯輿鬼中星九月癸未月掩畢

六年八月辛卯太白犯軒轅九月巳卯熒惑犯上將

八年八月丙子熒惑犯右掖十月丙辰熒惑犯進賢十一月月犯

疾

出帝開運元年二月壬戌太白犯昴巳巳熒惑犯天鑰四月太白

犯五諸侯丁巳太白犯五諸侯七月月犯熒惑壬午月入南斗庚

寅月白犯東井八月甲辰熒惑入南斗九月丙子月入南斗庚寅

月犯五諸侯十月癸卯月入南斗十一月辛巳月犯昴

二年七月月犯角壬寅月犯心前大星庚戌歲犯井鉞八月甲戌

歲犯東井九月巳酉月犯昴甲寅太白犯南斗魁十一月太白犯

哭星癸丑月掩距星戊午月犯心後星

漢高帝天福十二年十月巳丑太白犯亢距星十一月月犯郊乙

亥月掩心大星巳卯月犯南斗

乾祐元年四月月犯南斗乙未月入南斗七月月掩心庶子星八

月鎮犯太微西垣戊戌歲犯右執法九月月掩鬼十月歲犯左執

法

六年六月壬午月犯心丙戌月犯天關八月乙亥月犯房次將九

月壬寅太白犯右執法辛酉鎮犯右執法甲寅月犯昴

三年二月月犯昴六月鎮犯左掖七月熒惑犯司寇八月太白犯

房庚戌太白犯心大星十月月犯心大星

周太祖廣順元年二月歲犯咸池巳未熒惑犯五諸侯三月歲守

心巳知熒惑犯鬼壬午熒惑犯天尸四月歲犯鈞鈴

二年七月熒惑犯井鉞八月熒惑犯天罇九月熒惑犯鬼庚辰太白
右執法十月太白犯進賢二年四月熒惑犯靈臺五月熒惑
犯上將丙申熒惑犯右執法七月月犯房

世宗顯德六年六月熒惑與心大星合度光芒相射其月帝崩先
是熒惑句巳於房心間凡數月至上臨崩之前一夕與心大星合
度是夜方順行

宋太祖太宗貞宗三朝月犯五緯

建隆二年十一月癸未犯歲星

開寶三年九月乙卯犯鎮星

太平興國三年七月巳亥掩熒惑八月甲戌與太白合

八年七月辛亥凌犯歲星

端拱元年二月戊申犯鎮星辛亥犯歲星六月丁卯掩鎮星

淳化元年十一月丙申與熒惑合二年六月巳丑犯歲星

三年二月癸亥與太白合九月戊午掩熒惑十二月甲申與熒惑

合

四年十月癸未與辰星合

五年十月巳亥犯歲星

至道三年八月戊申犯鎮星十二月癸丑犯歲星

咸平元年三月乙丑犯熒惑五月巳巳掩歲星十一月甲午犯鎮

星

二年二月戊子犯太白十一月乙未犯熒惑

三年二月壬子犯太白

四年十月辛酉掩熒惑

五年二月癸巳犯歲星

六年十一月癸卯犯鎮星七月庚午犯歲星

大中祥符二年十一月丙子又犯

三年十月丙辰犯熒惑

四年正月丁丑犯太白二月壬辰犯鎮星八月丙寅犯太白

五年三月癸未犯鎮星

六年二月丙戌犯歲星

七年十二月丁丑犯鎮星四月丙辰掩熒惑八月癸未犯鎮星

九年五月己巳犯歲星十月戊戌犯太白十二月丙戌犯熒惑

天禧元年正月戊申犯歲星

三年四月乙未犯熒惑相距五寸許九月己卯犯歲星七月辛亥

犯太白八月庚子犯熒惑

五年五月辛卯犯鎮星

三朝太陰五星凌犯

建隆元年正月甲子太白犯熒惑于婁十月壬申又犯于軫占曰

荆楚有兵時李重進以揚州叛討平之癸卯熒惑犯進賢十一月

又犯氐占曰后宮灾明年昭憲皇太后崩

三年十月熒惑犯氐占曰后宮灾明年李明皇后崩十二月熒惑

入天鑰月入南斗魁占曰大臣憂喻年宰相范質王溥魏仁浦罷

開寶五年二月熒惑退入太微犯上相明年宰相趙普出鎮

太平興國八年三月己巳熒惑犯歲星占云有赦

九年七月月犯五諸侯第三星占曰諸侯有誅責九月丁未月犯

南斗魁甲子又犯昴占曰胡不安十一月戊戌太白入氐占曰有

兵次年河北用兵

太平興國八年

太平興國八年

太平興國八年

端拱元年十二月熒惑犯亢第二星占云大臣憂又曰鄭旱明年京輔少雨

淳化元年七月月犯畢占云陰國憂又主霖雨

二年正月丙戌熒惑犯房第一星占曰大臣憂其年宰相呂蒙正樞密使王顯參政王沔陳恕罷

四年四月熒惑入羽林占去三有兵明年李繼隆擒趙保忠王繼恩平李順十月太白犯南斗魁占云將相憂明年右驍衛大將軍張遜卒其年冬宰相李沆參政賈黃中同知樞密院温仲舒罷

五年十月熒惑入氐犯西南星占云后妃大臣憂明年孝章皇后崩十一月乙卯月犯畢大星占云五日內有雨雪之應

至道三年九月癸未月入軒轅占曰宮中有憂明年秦國成聖繼明夫人薨

咸平元年六月壬辰月入太微占曰大臣有憂是年冬宰相口端參政温仲舒罷庚戌歲星入氐占曰氐為路寢王者宿宮歲星三

入天子當將兵於野明年契丹犯塞車駕幸河北七月癸酉太白犯角左星占曰有兵戰不勝將軍憂踰年虜寇河間副都部署康保裔戰死

二年正月己卯月入南斗魁占曰吳分饑疫明年兩浙大饑民疫死十月癸亥月犯郊占曰匈奴受兵明年范廷召大破契丹於黃

州東八月甲子熒惑犯輿鬼占曰執法憂明年御史中丞趙昌言等貶十月丙午太白入南斗占曰丞相憂明年宰相向敏中罷乙

卯月犯五車占曰主兵起路壅塞其年遷賊大擾靈州陷閏十二

月月犯角大星占曰主大戰明年遷賊圍麟州擊敗之

五年八月熒惑犯房占曰將相憂明年宰相呂蒙正罷十二月甲

申月掩心前星占曰月數犯心後星復掩前星皇太子憂明年周
王薨又皇太子生兩月不育

六年正月辛亥月犯房上將次將心小星占曰將臣死其年戎寇
南牧副都部署王繼忠戰沒四月太白犯輿鬼占曰大臣有薨黜
者是(秋)禿王薨十一月甲辰熒惑犯太微上相占曰上相憂明年
宰相李沆卒

景德元年六月月犯昴占曰匈奴受兵戊寅又犯五車東南星占
曰真起七月乙巳熒惑犯氐占曰天子親征是冬契丹來寇上勞
軍于澶州閏九月太白犯南斗占曰外國有使至又曰有赦令其
年契丹使來求和赦河北

二年六月月犯南斗占曰大臣死其年宰相畢士安薨九月丁未
熒惑太白犯太微上相占曰丞相有免者明年宰相寇準罷

三年九月戊子辰星晨見東方在亢太白又見西方在尾占曰金
水各出一方主有兵不戰

大中祥符元年七月己未歲星在太微占曰將相憂明年殿前都
指揮使劉謙卒

二年九月月入東井占曰有大水明年夏京師大水壞廬舍十月
鎮星犯進賢占曰卿相憂明年節度使同平章事石保吉安定郡
公惟吉卒丁酉月犯畢占曰北國憂諭月契丹母卒

三年三月鎮星犯進賢占曰卿相憂明年參政馮拯罷四月歲星
退行入氐丙午又守氐占曰主饑疫明年江淮饑壬戌太白犯建
星占曰大臣有出者明年參政趙安仁罷

五年十月太白犯箕占曰後宮有大慶其年立皇后閏月熒惑在
諸王北占曰侯王憂諭年舒王薨

六年四月甲辰昏度月犯南斗占曰大臣憂明年樞密使王欽若

陳堯叟副使馬知節罷

八年二月熒惑犯五諸侯占曰侯王憂其年榮王元儼降封端王
閏六月月犯鍵閉占曰將相災明年天平節度周瑩卒樞密使同
平章事陳堯叟罷

九年十二月月入太微占曰大臣憂明年參政王曾罷

天禧元年二月鎮星犯建星占曰大臣憂其年太尉王旦薨八月
太白犯房次相占曰將相有大憂明年徐王薨十月月入太微端
門占曰大臣憂明年參政張知白罷十一月又犯太微上相踰年
宰相王欽若

二年正月月犯南斗距星占曰德令下其年立皇子大赦六月月
犯房占曰房中道也月行中道天下和平

三年五月鎮星犯牽牛占曰有土功其年河決滑州大興役徒塞
之十月太白犯進賢占曰卿相有憂明年宰相向敏中卒十一月
月入太微占曰大臣憂明年宰相李迪罷

四年二月月犯箕占曰有大風其年四月西北大風起飛沙折木
晝晦數刻四月月掩房次將占曰臣下有憂宜察邪亂之臣不然
有景兵戊戌又掩南斗魁占曰將相有憂其年宰相寇準罷五月
癸亥又掩日後星占曰臣下災有陰謀是年周懷政謀亂覺伏誅

仁宗英宗兩朝月五星凌犯

乾興元年三月木犯房占云秋立雨水四月月犯南斗魁第二星
占曰宜謹關梁察姦詐將帥有憂十一月月犯五車占曰有兵疫
事

天聖元年五月月掩房占曰次將災九月火犯壘壁陣占曰將兵

者有災

二年二月月犯鬼因掩積尸十一月火犯房

三年正月火犯天籥五月金犯太微上將七月月犯房十一月火犯外屏

四年二月火犯天高十月月犯東井占曰冬多雨雪春多雨水

五年九月金犯靈臺占曰日官失職水旱失時乙巳金犯明堂占曰天子易宮宜避正殿正寢以順天道十月月犯牽牛中星占曰牛疫犧牲之官有憂

六年正月甲寅日官言災惑行近天街當犯而不犯請宣付史館從之六月月犯氐占曰兵饑刑失中八月木犯鉞十月月犯東井七年六月月掩畢八月木犯輿鬼

八年正月火犯東井占曰秦分小兵作四月木犯鬼尸九月木犯

軒轅十月月掩畢第二星

九年九月火犯輿鬼十一月月掩畢

明道元年二月庚午金犯五車六月金犯東井光相接八月金掩軒轅左角十一月月犯謁者

二年二月月入畢口九月月入太微十月金犯南斗

景祐元年正月木犯東咸五月火犯右執法七月月犯南斗十一月月犯房

二年正月金犯東井四月犯五諸侯七月火犯靈臺十一月金入

三年正月火犯進賢六月月犯氐八月月犯南斗

四年六月金犯東井七月金犯軒轅大星十月土犯左執法

寶元元年正月火犯房四月月犯角九月火犯天鷄

二年五月月犯心大星十月犯南斗

康定元年正月火犯建星六月木犯井鉞七月木犯東井十一月
月犯軒轅御女

慶曆元年正月月犯房次將六月犯東井七月月掩斗天相十一
月木退犯輿鬼占曰秦分饑

二年二月月犯輿鬼四月木犯鬼尸

三年五月金犯軒轅大星九月木犯左執法

四年二月木犯左執法七月月犯東井

五年二月火犯東井五月犯軒轅大星十二月月犯房上相

六年七月金犯左角十一月月犯畢距星

七年正月火犯五諸侯六月土犯建八月月犯畢大星

八年二月金犯五車東南星六月月犯畢八月火犯鬼屍十一月

月掩畢

皇祐元年二月又掩畢五月火犯右執法九月金犯斗天相十一
月月掩畢

二年三月月犯軒轅大星八月月入東井十一月月犯畢入氏占
曰水蟲多死

三年三月月犯畢四月月入太微占曰貴臣失勢八月火犯天江
四年正月月犯東井占為風雨之候及水官有黜者八月犯輿鬼

十月金犯南斗占曰兵起

五年六月金犯井鉞閏七月火犯天江占曰旱饑

至和元年十一月火犯亢

二年九月犯壘壁陣

三年二月月犯氏占曰氏為宿宮月犯之即將有咎四月金犯畢

占畢為邊兵七月月犯南斗占南為天廟丞相太宰之位今月宿
魁中犯之大臣其有劾風雨則解

嘉祐元年十月金入氏占曰天下疫

二年三月火犯壘壁陣占曰有兵四月月犯心占大臣有憂八月
木犯氏占曰有赦令

三年二月月入魁占曰大臣辱又曰宮中有盜賊四月月犯五諸
侯東星占曰將相憂九月月掩箕占曰箕為後宮亦曰天鷄主八
風今月犯之宜明號令及後宮政教亦主大風十一月火犯鈎鈴
占曰大臣有劾

四年正月木犯建占曰建六星在南斗東北天之都宮主謀議木
犯之大臣相譖宜察臣下之和者四月月掩昴占曰胡地有災
七月火犯畢距星占曰刑罰用趙分有冤獄又主戰事十月火犯
月星占曰主兵亂

五年三月月犯南斗距占曰風雨不時四月掩輿鬼西北星占曰
鬼天目也以視察姦謀其西北星為金玉之積今月掩之寶化負出
亂彈之官災秦地侯王有憂七月木退犯十二諸國代星占曰主
其地有兵災十月土退犯東井距星占曰民多疾病

六年正月月掩心大星六月金犯畢距星占曰邊兵動大將危屬
趙冀之分宜備河北七月月掩心大星占曰心大辰海內之主宜
寅奉天道崇德以禳之十月火退犯五諸侯占曰大謀變不成
七年三月火犯輿鬼西北星占曰天下有兵喪忠臣憂五月火犯
靈臺占曰日官有劾八月土入鬼占曰大臣憂十一月金犯罰星
占曰刑罰有所未中

八年二月月犯東井占曰為水事六月火犯諸王占曰宗室諸王

有咎七用月犯牽牛占曰牛多死將軍有憂馬暴貴十二月火犯軒轅占曰後宮有憂

治平元年正月月掩天關占曰司關津者有罪邪臣有欲更變天子法令者閏五月木入東井占曰暴雨害黍稷及有川瀆之事七月金犯輿鬼占曰兵革動孕婦多損屬秦分十月金入氏占曰霜不時春耀貴宋分疫

二年正月月犯左角占曰鄭分兵旱四月木犯天鐔占云主憫育孤民憐給衣食之事七月火犯鬼鎖占曰主兵賊動秦分灾十月月犯牽牛中星

三年三月火犯太微西垣上將占曰將相有憂四月犯石執法九月木犯靈臺占曰候天文灾變者當其咎十有犯太微西垣上將占曰不利總兵者

仁宗英宗兩朝月犯五緯

天聖三年正月丁未月犯火

五年七月己未犯木八月丁亥犯火十一月戊申掩木

六年九月己酉犯土

明道元年九月戊子又犯土

景祐二年四月丁巳掩金

五年三月戊申入太微犯土四月庚寅犯木

慶曆元年八月庚子掩土十月丙申犯土

四年七月壬午犯火

六年三月丙申犯木七月乙酉又犯木

皇祐元年七月丙午又犯木

二年六月壬申犯土

四年十月巳丑犯木

至和二年五月庚辰犯土十月巳酉犯木十二月辛卯犯土光芒

相接甲辰掩木

三年三月丙寅又掩二閏三月癸巳又掩木五月戊子犯土

嘉祐二年四月庚申犯火六月戊申犯金乙卯犯火

四年五月丁酉犯星占曰疆國作難十月甲戌犯火十二月庚午

掩火

五年三月甲午掩火在井七度半占曰憂在宮中又輔相死

六年閏八月辛丑犯土在井十七度占曰女主憂後宮有出者十

一月癸亥又犯土占曰後宮憂秦分民流

十八年七月壬戌掩木在畢五度十一月辛亥又掩木

文獻通考卷之二百八十九

文獻通考卷之二百九十九

番易 馬 端臨 蘇與 若

象緯考

月五星凌犯

神宗祐宗徽宗欽宗四朝月五星凌犯

治平四年正月庚申月入東井主風雨又犯軒轅大星主歲饑母

后親屬劄罰五月甲申月犯左執法主執法官憂八月熒惑犯軒

轅大星主女主災十二月熒惑犯亢主民疫

熙寧元年正月庚辰鎮退犯上相主大臣有劄八月甲寅熒惑犯

天紅第二星主水壞城邑饑民十月丙戌歲入氏主后有喜亦主

赦

二年正月戊寅月入東井主風雨七月辛巳太白犯輿鬼東南星

主兵十一月丙子鎮犯亢距星主逆臣有謀五穀傷民流亡

三年二月辛卯熒惑入天籥主防姦盜或火五月癸巳熒惑退犯

天江主旱九月月掩天關主有亂臣更天子法令惑典司關津者

有罪十月戊午熒惑犯壘壁陣西北星主兵

四年正月乙未月犯天關主有亂臣更法令亦主掌關津者有罪

四月犯天江主津梁不通八月甲子犯壘壁陣西第一星主軍兵

憂十一月丁亥辰犯罰帝一星宜察獄

五年正月乙丑熒惑犯天江東第一星主大旱或大水六月巳酉

太白犯畢距星主兵起將有亂七月癸巳月犯羽林軍西第一星

主兵出十一月戊午熒惑犯外屏西第二星主民不安

六年正月甲子月犯東城西南第二星主陰謀及民饑六月癸未

太白犯東上相主相有外亦主兵喪七月丙寅太白犯南斗

主國有兵事亦主外國有使來十月辛巳月犯外屏西第五星主

人民不安

七年二月丁未填犯天江東北第一星主江河决溢土功興六月

月犯天江北星主邊遠道路阻塞十一月熒惑犯左執法又入太

微垣主大臣有憂

八年正月癸卯月犯司恠北第一星主有怪異事閏四月甲戌太

白犯輿鬼西北星主大將憂民多疫七月庚午月犯狗國西南星

主三韓鮮卑烏丸獫狁之屬有亂十月戊戌月犯外屏西第三星

主民憂

九年正月辛未犯長垣第一星主胡夷兵動六月辛卯歲入東井

有軍在外亦有川瀆之事七月丁丑歲犯天罇西星主貧餒關食

十月庚子月犯五諸侯西第四星主將相憂十月乙亥月犯箕東

北星主暴風雨四月丙戌熒惑犯輿鬼東北星主魚鹽貴九月巳酉太白入太微垣主廷尉丞相御史有黜者十二月辛卯月掩輿鬼西北星主將有劓或大臣黜

元豐元年四月庚申月入南斗主大臣辱女主灾七月戊戌熒惑犯天鐔西北星主秦分民饑十二月壬戌太白犯建西第二星主大臣互譖毀外國有使至

二年二月壬戌熒惑入犯輿鬼東北星主兵馬出四月巳卯月犯日星下主下不順宜以赦宥應之七月癸未月犯雲雨東北星主多雨十二月庚戌犯軒轅太民主大臣當黜

三年六月癸巳太白犯畢距第二星主邊兵敗七月丁卯熒惑入東井主無兵兵起有兵兵罷十二月癸未月犯建西第三星主大臣相譖

四年三月壬辰月入東井主貴臣死七月庚戌熒惑入氏主有賊臣宜宮中慎火十月壬戌月犯雲雨西北星主多雨水

五年二月辛酉月犯水位第一星主水流溢七月乙巳熒惑入輿鬼主金玉用有大赦秦分沒軍殺將十月丁巳月入犯雲雨西南星主兩澤成萬物

六年三月巳亥熒惑犯東上相主大臣有劓六月戊戌熒惑入犯氏東商星主慎火八月癸未熒惑犯天江南第二星主旱十二月庚辰月掩犯畢距第二星主邊兵動女主憂

七年二月壬寅月犯畢距星主多雨四月丁亥歲犯羅堰主糧貴十月甲午月犯心太星主王者憂

八年二月乙酉熒惑犯東咸主人民疾疫旱灾六月丙子月犯建第四星主大臣相譖八月甲戌太白犯軒轅軒轅黃帝之神黃龍

之體后妃之主主職今太白行犯以所主占之十一月癸卯月犯畢大星主大將死又主有邊兵若七日有風雨即解之

括宗元祐元年二月甲戌月犯左執法主大臣有憂又主大臣有免者四月辛丑月犯罰主掌罰者憂八月月犯畢大星主多雨十月丙午月入太微垣犯右執法主大臣有憂將相有免者

二年三月月犯建主有女又主大臣相諧五月戊辰月犯羅堰星主水溢十一月甲戌月犯罰主罰贖平

三年七月甲子歲星犯天罇主給濟貧乏十二月甲寅熒惑犯天籥主掌管籥官有外宜察關鍵

四年三月丁亥月犯天江主河津不通四月犯氏主兵起將臣有憂七月乙亥犯罰星主罰贖平九月辛卯月入太微垣軌道吉

五年正月辛巳月入太微垣犯內屏主輔臣有免者四月庚寅月掩畢為女主有憂當以赦令除卻十月庚子月犯羽林軍主太臣有憂亦主兵將點

六年三月庚辰填星犯東井主水旱不時四月己亥填星入太微行軌道吉

七年三月戊戌月入武主政令行臣下忠孝四月癸亥月犯進賢宜舉俊賢搜遺逸七月辛未月犯司惟主怪異事十二月壬戌太白犯雲雨王有雨澤萬物成

八年正月丙申月犯進賢主進賢之官有憂六月己酉大白犯諸王東第二星主宗臣憂七月甲申月犯心距星主大臣憂十月月犯外屏主民人憂

紹聖元年二月月犯斗主風雨不時四月丙午月犯五諸侯第二星主大臣憂八月丙子月犯箕東北星主多風及糴貴十一月丙

午太白犯咸西南第一星主兵

二年正月甲寅月犯角距星主大臣諒有獄事五月巳酉犯箕東北星主多風又主后憂灾八月犯外屏西第一星主民不安十一月犯輿鬼東北星主民多疾

三年二月庚辰太白入昴主大赦七月癸巳太白入東并將軍惡之先起兵者敗又主有大水十一月壬戌月犯鈞星主多盜

四年二月巳亥月犯天門東星陰陽不調四月庚子犯西星主盜賊劫掠人民七月丁巳熒惑掩犯積薪主大旱兵起十月癸巳填犯進賢主賢者得罪黜免

元符元年正月丙辰填犯進賢占同上六月乙未月犯雲雨主多雨澤七月乙丑熒惑犯氐宜警臣下及脩火禁十月甲午辰入氐主貴臣暴憂法官有獄事

二年正月壬戌犯天門東星主陰陽不順四月丁丑月犯井東扇

北第三星主水官有獄刑政不平又主風雨七月壬子犯建西第

三星主大臣相譖十月巳未熒惑犯進賢主賢臣退黜

三年正月辛未熒惑犯氐東南星主君憂又主將相有憂四月壬

寅熒惑退行犯亢南第一星主亂兵疾疫九月太白犯南斗西第

二星主小人在位兵革欲興十二月丙辰月入氐主天下兵起

徽宗建中靖國元年二月癸卯月犯軒轅右角太民主大饑人流

女主有憂四月乙巳月犯罰星主法令曲八月丁酉月犯建第二

星主大臣相譖十月甲辰熒惑犯平道西第一星主隱士升又主

天下大亂

崇寧元年正月己巳月犯水位西第四星主水溢流閏六月庚辰

太犯進賢主賢者黜十月乙丑月入畢口主君臣憂兵

二年二月壬戌熒惑犯昴主胡人聚中國匈奴兵起五月己亥月
犯雲雨東北主雨不時八月丙子太白入氐主糴置十月甲子熒
惑犯亢南第一星主有亂臣

三年三月癸亥太白犯昴距星主胡王死又主臣有謀易政令四
月壬子熒惑犯壘壁陣西第五星主兵大起七月戊戌太白犯積
薪主大旱民流十一月己丑月入太微垣主有姦人在主側

四年三月壬寅熒惑犯井鉞主斧鉞月七月庚辰太白犯罰主賞
罰失平十二月鎮犯建第二星主臣下相譖

五年正月戊申月入太微垣主四夷兵盛五月辛丑月入氐主兵
動八月丁卯熒惑犯天街南主邊兵動十月乙丑熒惑犯昴東南
星主饑疫

大觀元年正月丁未太白犯外屏主障蔽四月戊午太白入井主
政急民流五月甲午月犯進賢主蔽賢九月己丑月犯天籥主關
籥不禁十二月丁未月犯建主大臣相譖

二年二月癸巳月入太微垣犯內屏主姦人在國四月癸巳月犯
壁壘陣主用兵七月癸酉熒惑犯司怪主水旱不時九月壬申月
入太微垣主四夷兵盛

三年二月己丑月入太微垣犯內屏主上下失禮輔臣免五月辛
亥太白犯天狗主陰謀十二月丙申歲犯外屏主障蔽

四年正月戊申月犯天街主邊兵動六月乙亥月犯進賢主賢人
退閏八月丙午填犯泣主喪十月庚寅太白犯天江主水

政和元年二月乙卯月犯南斗主大臣后妃憂六月己酉月入羽
林軍主兵起七月壬申月犯狗主守禦不嚴

二年六月辛亥熒惑入井主先舉兵者將死九月丁卯歲犯鬼主

君憂民饑

三年正月乙亥熒惑犯太微垣內屏主上下失禮輔臣免六月戊午太白入太微垣犯右執法凶九月庚寅熒惑犯天江主旱十月乙丑月犯鬼主秦分有兵

四年十一月庚寅熒惑犯進賢主賢人得罪貶死

五年正月乙亥熒惑犯亢主有亂臣疾疫六月壬子月犯狗主守

禦臣憂九月甲申月犯昴主匈奴憂十月丙辰月入鬼主君臣憂

六年閏正月歲犯亢主佞臣用六月辛未月犯心大星主人主憂

七月辛亥歲犯亢主臣為亂十二月癸亥入氏主賊臣在內

七年正月丁酉熒惑犯鍵閉宜戒行幸七月乙未熒惑犯天江主

旱十月丙辰填星犯畢主兵起西北而不戰

八年正月丁亥熒惑犯外屏主蔽障六月己巳月犯雲雨主雨澤

九月癸亥熒惑犯進賢主賢者得罪十月戊申熒惑入氏主宮中

火災

宣和元年九月熒惑犯壁陣主兵作十一月己未月犯鬼主將軍

死大臣黜國有憂三年正月己酉月犯畢主天下變令十月庚辰

熒惑犯亢主有亂臣民多疾

三年正月戊申熒惑犯南斗主破軍殺將暴兵起十一月丙戌月

犯罰主刑罰用

四年三月甲戌歲犯昴主北征胡

五年正月壬戌月犯畢主天下有變令五月甲寅太白犯鬼主有

兵謀九月己未熒惑犯司怪主水旱不時十一月太白犯房主人

君將相憂

六年正月己巳月入氏主兵大作十月丁巳月犯畢主天下有變

宣和卷一百九十一

彗星考

七

令刑急臣叛

七年五月壬辰太白犯畢主邊兵起民饑六月丁巳月入羽林軍主兵興十二月丙辰月入太微垣主君弱臣彊四夷兵盛

欽宗靖康元年三月庚戌月入太微垣主君弱臣彊四夷兵盛五月壬申太白入鬼犯積尸氣主亂臣在內兵起大臣將軍誅七月

已卯月入羽林軍主兵起十月丙辰月入太微垣主四夷兵盛十一月庚午太白犯亢主君自將兵

二年二月丁卯月入太微垣主大國破亡

神宗徽宗欽宗四朝月犯五緯

治平四年正月辛亥月犯辰主上卿憂八月辛未犯太白主將二

心癸酉掩歲主邊兵九月壬寅犯太白主鄭楚分兵十月戊辰掩

鎮星主楚分民流又犯熒惑主荆楚兵

熙寧元年二月丁巳犯填主宮女出楚分民流四月壬子犯歲主

楚分兵或饑

五年四月癸亥犯填占同閏七月庚申犯熒惑主察諛臣或貴人

有咎

六年九月甲辰掩太白主燕分兵

十年九月庚午犯歲主周分饑十二月壬辰犯歲占同仍有邊兵

元豐七年十月甲午犯辰主兵廷尉有憂

八年八月戊寅犯鎮主後宮有出者十一月戊戌犯歲主衛分饑

民流亦為邊兵庚子犯填主後宮有憂及民流土功興

元祐三年七月庚午犯太白主秦分兵十月壬辰犯歲

四年三月丙子又犯皆主秦分兵饑七月辛卯犯填十月癸丑掩

之皆主後宮有出者

六年九月癸卯犯熒惑主有兵十二月甲戌掩歲主鄭分饑邊兵動

八年十二月丁巳犯熒惑主有兵戰小吏憂

紹聖元年六月甲戌犯太白主秦分兵九月辛酉犯填十二月癸未又犯皆主後宮宜崇福及主民流

二年正月庚戌又犯主周分下陵上及後宮憂四月壬申又犯主民流

三年九月戊戌犯歲主齊分饑有邊兵

四年七月丁丑犯熒惑主兵戰小吏憂

元符二年八月壬辰歲十一月辛巳十二月戊申又犯皆主晉分民流饑

三年六月癸卯月犯熒惑主小吏死貴人出大將亡

建中靖國元年五月辛未犯填主下犯上后灾民流亡

崇寧元年七月丁亥犯太白主疆侯作難國戰不勝天下民靡散五年二月戊子犯熒惑主兵起大將死貴人出

大觀二年十二月戊子犯熒惑占同

四年七月戊午犯歲主邊兵動民饑流亡

政和元年正月己巳犯歲占同

宣和元年正月乙卯犯填主下犯上人民流

三年八月戊申犯熒惑主兵起小吏死大將亡貴人出

四年八月庚戌犯鎮主下犯上後宮灾民流亡

七年十一月乙酉犯熒惑主貴人出兵起將亡

高宗建炎三年三月乙未月入氏占曰兵動是夜土犯亢占曰臣有謀是月苗傅劉正彥作亂至秋伏誅五月丙午歲星逆行犯房

占將相有憂於是呂頤浩相杜充降虜七月辛巳太白入太微垣
占邪臣伏誅次年張浚奏誅范瓊癸巳歲星犯鈞鈴占曰王者失
政近臣起亂是冬上將謀航海避狄禁兵謀作亂伏兵誅之八月
癸丑熒惑入鬼犯積尸占賊在君側又軍死將亡於是虜大入浙
西殺人如麻閏八月丙戌太白犯心占兵興殃在貴人又主王者
惡之次逼明堂總一舍上甚懼壬寅稍北歸黃道甲子熒惑犯太
微垣西上將為天子所誅丙寅熒惑入太微垣占天下不安草澤
天文耿靜言熒惑行當在巳今超過午入大微於法為凶十一月
乙巳熒惑出太微垣東左掖門巳酉犯垣東上相徘徊不去是歲
虜大入江浙湖南上航海幸溫台來春始還越
四年正月癸亥太白犯建星占大臣相譖八月辛卯犯五諸侯占
將相憂九月趙鼎罷

紹興元年正月乙亥朔熒惑入羽林占有叛臣起是春李成叛二
月癸卯月犯五諸侯西第五星占將相憂四月癸酉月犯權星占
主有逆賊火災冬越州火辛巳月犯心占大臣有憂未幾范宗尹
罷相八月辛未月復犯心未幾張浚罷秦檜相癸酉月犯昴占胡
王死期不出五年應在四年吳乞買殂九月乙巳月入羽林占兵
起巳巳月犯太白占疆國以戰敗十月吳玠大敗兀朮于和尚原
十月丁丑熒惑犯執法占大臣憂庚辰順行出太微垣東北掖門
十一月辛丑熒惑犯進賢占賢者得罪免黜先是婁寅以言宗社
大計擢監察御史秦檜惡之諷言者論而黜之

二年正月丙申熒惑入氐占天子失其宮是月上移蹕臨安二月
辛未月犯五諸侯四星占將相有憂於是呂頤浩與秦檜不成
檜罷相五月乙亥熒惑犯氐東南星占將相有憂又有火災未幾

臨安火七月甲戌熒惑犯天江占曰大旱次年旱

三年七月癸亥月入南斗行魁中占大臣憂其後呂頤浩罷十一月丁巳月犯壘壁陣西第六星占兵起是月偽齊引兵寇淮兀木聚兵寇蜀吳玠擊却之辛未熒惑犯氐占多火災於是臨安四有火災十二月辛未月犯昴占胡王死應在次年丙申月犯鬼占秦分有兵次年秦兀木犯大散關吳玠破之辛丑熒惑犯房北第一星占將相憂又曰馬貴於是吳玠始通西馬

四年二月壬戌月犯東諸侯第一星占將相憂其秋朱勝非罷五月辛亥熒惑犯輿鬼占有兵謀斧鉞用十月丙子熒惑犯壘壁陣西北戌戌又犯第六星占兵大起是日上親征發臨安以殿前司及神武中軍從十二月丙戌月犯昴西北星占胡王死天子破匈奴不出三年於是金主吳乞買殂宣代立

五年二月庚戌填犯建星太白四月壬子歲星犯井鉞占斧鉞十一月巳丑太白犯壘陣占兵起甲午月入井占亦如之於是大舉伐劉豫十二月巳卯熒惑犯天江占旱次年旱五月辛卯太白犯畢上謂輔臣曰金星犯畢占邊有敗兵當諭張浚令諸帥戒飾守邊者雖自有分野我亦不得不戒也明年六月酈瓊殺呂祉以其軍降劉豫六月巳未月犯昴占胡王死明年粘罕死十二月辛酉歲星入鬼占大臣灾相黜於是趙鼎罷

七年正月癸亥月逆行入鬼犯積尸占王者憂國有兵喪三月壬午亦然於是徽宗寧德計至三月辛巳月犯牛宿西第一星占臣將黜又曰大臣將兵於是冬張浚

罷趙鼎復相呂頤浩守建康四月甲午熒惑入井占兵旱是秋旱五月丁丑月犯建星占大臣相譖時張浚與趙鼎不協上疏毀之

癸酉月犯牛南星占下有憂將軍死厥應在九年吳玠薨十年岳
飛被譖死也八月丙申月犯房北第二星占次相憂於是張浚以
鄴瓊叛罷相俄賊求州十二月戊午金入羽林軍占天子以軍自
守其夜月犯房北第一星占將相憂於是始議講和

九年正月辛卯月入東井其四月癸丑六月乙亥八月丙甲十月
甲子十二月己未皆復犯并占諸侯貴人死是歲呂頤浩吳玠李
綱相繼薨二月己巳月入氐其四月癸亥六月戊午八月癸丑亦
如之占兵動於是(金)人始歸河南陝西俄復興兵取之四月癸亥
月犯氐占天下兵起六月戊午復入氐是歲(金)人既敗盟諸將各
出師敗之九月壬戌月犯天膏占將死臣誅十二月丁巳復犯天
高次年趙鼎再貶岳飛下獄死

十年正月戊子木入氐占有赦甲辰留其七月辛未復入氐占當
有善令其歲太平年豐立后有喜後二年立后吳氏三月辛卯月
入氐其六月七月八月十二月皆入氐同占兵起是歲元木再入
寇諸將進取太捷

十一年十一月乙卯月入太微垣占大臣有憂將相有免者若期
三年有為天子所誅於是岳飛下獄死韓世忠罷丙辰月犯進賢
占賢者得罪明年胡銓貶張戒勤停自此賢者多貶黜死亡不可
勝數

十二年月犯氐并畢入太微者相仍於是張浚罷劉光世薨
十四年正月庚申月入畢掩大星占陰國有憂是歲(金)人伐蒙不
克乃朋之為帝

十七年五月壬戌木順行入東井占天下有川瀆之事於是浙西
建康同日大水九月己卯金入太微垣占屬楚地於是漳州盜起

十九年正月辛丑火犯亢占大人多疾有不臣其年秦檜始以病告七月戊申火星犯南斗占丞相有事次年施全刺秦檜不中而誅八月戊午月入南斗十月辛未火順行犯壘壁陣次年信州建州皆有盜起

二十年七月己卯月犯角宿距星占大人憂有獄事是時連起大獄入月癸亥月犯畢宿距星占胡王死

二十一年十一月戊申月犯昴星占胡王死將軍死皆為完顏亮將亡之兆

二十二年正月丙辰月犯心宿東星占大臣有憂是歲八月韓世忠薨

二十三年三月戊申月犯南斗是歲浙西水二十四年六月丙午月犯羅堰是秋大水十月乙未月掩建星占

大臣相譜

二十九年正月乙亥月犯氐距星占女后後宮火是秋顯仁太后崩二月癸亥入氐方口內占兵動是歲九四於是金主亮遷汴謀叛盟七月辛亥火星入鬼宿犯積尸氣占兵喪旱災兵在西北軍死將亡次年逆亮兵五十萬屯宿泗謀入寇

三十年正月戊戌月入氐占兵動二月乙丑亦如之是歲凡五六月壬申金星順行入東井占先起兵者敗將軍犯罪政急民流明年虜亮入寇

三十一年正月甲申月犯東井是歲凡七二月入氐是歲凡三皆兵兆也七月壬辰金星順行犯角宿距星占天下大戰道路不通三十二年正月戊寅歲星退行入太微垣占軌道吉又曰天下喜或有赦其年五月乙未木順行入太微垣占同是年孝宗受禪庚

申月入井是歲凡八

孝宗隆興元年二月己巳月入東井是歲凡三癸卯月入羽林軍為兵起是歲凡三

二年正月戊子月入羽林軍是歲凡八其冬虜犯淮南辛亥熒惑犯房宿占將軍亂國君將相憂於是張浚罷未幾洪适罷己巳月犯長垣其閏十一月戊辰亦如之占長垣四星占主遷界城墻以備胡兵於是金人使來欲割四郡卒與之

乾道元年三月辛未月入羽林軍是年凡八

二年六月乙酉月入斗八月庚辰亦如之占女后憂太子辱九月庚戌月犯哭星主悲位事十一月戊午月犯權星占曰女后憂明年皇后夏氏崩太子愔薨

三年四月壬申月犯五諸侯占將相憂是年吳璘薨癸丑月掩南

斗占大臣太子辱風雨不時丁丑月犯房占為將相憂庚辰月復入南斗魁是歲兩浙水旱其冬葉顥魏杞罷相

四年二月丁巳月入羽林軍是歲凡十

六年二月丁未月入羽林占為兵起是歲凡三

九年六月癸亥火星犯太微垣西扇右執法星占大臣有憂十月庚午木犯太微垣右執法占將相執法臣憂十二月亦如之明年虞允文以帥蜀薨于興元

淳熙二年七月戊子月犯房宿占將相執法憂次年葉衡貶

四年七月辛酉火犯氏宿占將相憂明年龔茂良罷貶

五年正月壬戌土星留守諸王星明年魏王愔薨

六年十一月己未月犯木占齊分歲饑荒民流亡明年江浙淮西湖北旱除民賦賑恤之

八年正月己未月入東井是歲凡六閏三月丁未月入太微垣是歲凡六

十三年七月甲申月掩心宿八月己卯月掩大星

十四年三月戊午月行犯心宿距星占大臣有憂是冬梁克家薨

四月辛卯月入羽林軍是歲凡三五月月犯心宿大星又犯中央

星占人主有憂是年冬高宗上仙六月庚寅月行入斗宿內占大

臣太子憂是冬太子參法辭不許十月庚辰火星留守五諸侯占

諸侯貴人死次年恩平郡王璩薨

十五年正月壬子木星行犯房宿北第一星占將相憂二月己巳

木星留守房宿占有赦天下和平次年光宗受禪大赦六月己丑

太陰犯昴占胡生死明年正月金主雍殂

十六年正月辛丑土星留守氏宿方口內占守氏有德令二功興

又云皇后太子喜歲安於是二月立后

光宗紹熙元年五月己未太陰行在斗宿距星西北占風雨不時

臣將黜死女后憂

二年八月庚寅火星入鬼宿犯積尸兵在西北軍將死亡

三年正月己酉火星入太微垣內留守占太微十日在翼軫之宿

此天子之庭五帝之庭十二諸侯之府今熒惑入中留未子惡之

是時上有疾又不視朝四月丁巳火星犯太微垣右執法星占有

逆賊宮中不安八月甲辰金星行犯權星左角少民星占女后宗

族災又云大臣當之

四年十月丁酉火星入太微垣內徘徊內屏者凡四閱月占官中

不安歲饑又曰有喪次年六月孝宗上仙十一月己巳火星犯上

相星占上相有罪次年留正出

五年八月壬辰火星犯房宿占將相憂於是羅點卒次年趙汝愚
貶死十一月庚戌木犯諸王星占諸侯宗臣灾

寧宗慶元元年六月丁卯金入東井占先起兵者敗將軍死政急
民流九月丙戌火入太微垣占有逆賊

二年八月乙亥木犯權星次年慈福太皇太后崩

三年二月辛亥月入畢占陰國有憂天子用誅罰急臣叛將相灾
惑邊兵入

四年三月乙巳木星入太微垣犯右執法六月乙丑土星犯壁壘
陣星西方第五星占為兵起十月戊午月行入太微垣內至次年
凡四並同此為四夷姦人來聽伺之象

嘉泰元年五月丁丑火星細行不行黃道為死色占為變色有喪
是歲臨安大火三日乃息

三年七月戊子木星行入羽林軍

四年三月壬申月犯權星古有逆賊并火灾六月戊申入羽林軍
七月丙子又入羽林軍時出師北伐

開禧元年正月巳知火星留守五諸侯星從西第四星占諸侯兵
死是歲吳曦反於蜀俄伏誅三月巳巳月入太微垣四月戊申月
入羽林軍

二年六月丙寅月入羽林軍內占為兵起七月乙未木星犯井宿
鉞星占為斧鉞用又為亂兵起

三年二月癸丑月犯五車東南星占兵起駕道不通巳未火星退
留守權星占女后有憂於是成肅太皇太后崩九月乙亥木星順
行入鬼宿在積尸氣鑽星西南占大臣灾又犯鑽星兵喪王者疾
斧鉞用是冬侂冑誅斬蘇師旦

嘉定元年二月丙午月犯昴占胡王死次年金人戕其主允濟
二年二月乙酉火星退行犯太微垣上相星三月巳酉火星留守
太微垣中占為大臣有憂於是五月有羅日愿謀變六月甲申月
行掩上星是為月蝕土星占月犯土星則其地下犯上又曰凡月
蝕五星其分有災或亡地於是李元礪反於柳州連破數縣十月
乙丑月犯掩食占月食火星其地亂
五年正月丁巳月入東井於是久雨
八年正月辛未月入東井占水旱不時是夏大旱蝗
九年正月丙寅月入東井於是兩浙江東有水災
十年七月乙酉金星行犯角占天下大戰道路不通是冬金虜寇
四川明年山東李全來歸
十一年八月巳丑木星留守東井占為三軍大起於是金人犯隨

棗陽

十二年四月壬申土退行入氐宿方口內占天下有兵期不出四
年又曰將有亡地者於是金人陷興元六月庚辰金星順行入井
占大水先起兵者敗將軍犯罪政急民流是歲莫簡反於蜀
十三年二月庚寅木星順行犯鬼占民饑人君憂是歲秋景獻太
子薨

十六年正月戊申木星留守氐宿距星占歲豐后有喜甲寅降生
皇子

雜星變

秦末項羽救鉅鹿枉矢西流枉矢所觸天下之所伐射滅亡象也
物莫直於矢今蛇行不能直而枉者執矢者亦不正以象項羽執
政亂也羽遂合從阮秦人屠咸陽凡枉天之流以亂伐亂也

漢孝文後二年正月壬寅天棓夕出西南歲星之精占曰為兵喪其六年十一月匈奴入上郡雲中漢起三軍以衛京師八月天狗下梁

孝景三年七月天狗下占為破軍殺將狗又守禦類也天狗所降以戒守禦其年吳楚反攻梁堅城守遂伏尸流血其下

中三年六月壬戌蓬星見西南在房南去房可二丈大如二斗器色白癸亥在心東北可長丈所甲子在尾北可六丈丁卯在箕北

近漢稍小且去特大如桃壬申去凡十日占曰蓬星出必有亂臣房心間天子宫也是時梁王欲為漢嗣使人殺漢爭臣袁盎漢按

誅梁大臣斧鉞用梁王恐懼布車入關伏斧鉞謝罪然後得免孝昭始元中蓬星出西方天市東門行過河鼓入營室中梁成恢

日蓬星出六十日不出三年下有亂臣戮死於市詳見五星凌犯

元鳳五年四月燭星見奎婁間占曰有土功胡人死邊城和其六年正月蔡遼東玄菟城二月度遼將軍范明反擊烏桓還

王莽地皇四年王尋王邑圍昆陽有營頭星墮軍上詳見雲氣門漢靈帝熹平二年四月有星出文昌入紫微宮蛇行有首尾無身

赤色有光焰垣墻占曰文昌為上將貴相後六年司徒劉群為中常侍曹節所譖下獄死

光和中國皇星東南角去地一二丈如炬火狀十餘日不見占曰國皇星為內亂外內有兵喪其後黃巾賊張角燒州郡朝廷遣將

討平斬首餘萬級中平六年官車晏駕大將軍何進令司隸校尉袁紹私募兵千餘人陰踣雒陽城外竊呼并州牧董卓使將兵至

京都共誅中官對戰南北官闕下死者數千人燔燒宮室遷都西京及司徒王允與將軍呂布誅卓卓部曲將郭汜李儼旋兵攻長

安公卿百官吏民戰死者且萬人天下之亂皆自內發

晉惠帝永康元年三月妖星見南方占曰妖星出天下大兵將起是月賈后殺太子趙王倫尋廢后殺張斐又廢帝自立於是三王並起迭摠大權

元康四年九月甲午枉矢東北行竟天

六年六月景午夜月枉矢自斗魁東南行按占曰以亂伐亂北斗主執殺出斗魁居中執殺者不直之象也是後趙王殺張裴廢賈后因自篡盜以至屠滅以亂伐亂之應也一日氐帥齊萬年反之應也

光熙元年五月枉矢西南流時司馬越西破河間兵奉迎大駕尋叔繆胤何綏等肆無君之心天下惡之及死而石勒焚其屍掘是其應也

元帝太興三年四月壬辰枉矢出虜危沒翼軫占曰枉矢所觸天下之所伐翼軫荆州之分野太寧二年王敦殺譙王承及甘卓而敦又梟夷是其應也

穆帝升平二年十二月枉矢自東南流于西北其長半天四年十月庚戌天狗見西南占曰有大兵流血

孝武太元二十年九月有蓬星如粉絮東行南歷女虛至哭星占曰蓬星見不出三年必有亂臣戮死於市時王國寶交構朝廷二十一年帝崩

安帝隆安四年王恭等興兵朝廷殺國寶

梁武帝大通元年九月乙亥有星晨見東方光爛如火占曰國皇見有內難有急兵反叛其三年義州刺史文僧朗以州叛

陳後主至德元年正月壬戌蓬星見占曰必有亡國亂臣後帝於

太呈寺捨身作奴以祈冥福不恤國政用施文慶等以至亡國
隋文帝仁壽四年六月庚午有星入于月中占曰有大喪有大兵
亡國破軍殺將七月帝崩

煬帝大業十二年九月戊午有枉矢出北斗魁委曲蛇形注于南
斗占曰主以兵去天之所伐亦曰以亂伐亂後二年宇文化及弑
帝僭號

唐武后光宅元年九月二十九有星如半月見西方

肅宗上元元年閏四月二十一日妖星見于西方長數丈至五月
滅

昭宗乾寧元年七月妖星見非彗非孛不知其名時人謂之妖星
或曰惡星

天復元年五月有三赤星各有鋒芒在南方既而西方北方東方
亦如之頃之又各增一星凡一十六星少時先從北滅占曰彗星
也見則諸侯兵相攻已巳夕有星當箕下如炬火炎炎上衝人初
以為燒火也高丈餘乃隕占曰機星也天下有亂

天祐元年四月有星狀如人首赤身黑在北斗下紫微中占曰天
衝也天衝抱極泣帝前血濁霧下天下冤後三日而黑風晦暝

二年四月庚子夕西北隅有星類太上有光似彗長三四丈色
如赭辛丑夕色如縞或曰五車之水星也一日昭明星也

三年十二月昏東方有星如太白自地徐上行極緩至中天如上
弦月乃曲行頃分之為二占曰有大孽

後唐明宗天成元年三月惡星入天庫流星犯天棊

宋高宗紹興三十一年六月己巳北斗天權星東北有一小星出
光似彗太史指以為含譽非也

孝宗淳熙十四年五月有星出濁際大與日等入時與日相摩蕩
高宗在德壽宮登臺見之召能天文者備武即王道問之道跪奏
曰是謂蓬星見則有兵然分非中國夷狄應之耳出語所親曰非
兵也喪爾某不敢言是冬高宗不豫遂上仙於是金人亦有大喪
虜亦應天道云

按雜星變者出於五緯彗孛客星之外前史門載之至宋
天文志則未於紀錄而所書流星聚多往往錯見於流星
條下矣獨中興志有此二條故載之於此而餘則見流星
門云

文獻通考卷之二百九十一

文獻通考卷之二百九十一

番陽 馬 端臨 賈與 著

象緯考

流星隕 星攝

春秋魯莊公七年夏四月辛卯夜恒星不見恒常也謂常見之星
先尚微蓋時無雲夜明也夜中星隕如雨而也夜半乃有雲星
其也月光不匿恒星不見與雨偕也偕俱公羊傳恒星者何列星
而云夜中者以水漏知之也復其位如雨者何非雨也
也列星不見則何以知夜之中星反也復其位如雨者何非雨也
非雨則曷為謂之如雨不備春秋曰雨星不及地天而復秋謂史
記言古者謂君子脩之曰星實如雨明其狀似雨耳不當言雨星
史記為春秋君子脩之曰星實如雨明其狀似雨耳不當言雨星
寸錄何以書記異也穀梁傳恒星者經星也常則宿謂日入至於
星出謂之昔不見者可以見也夜中星隕如雨復雨隕云斂反復

扶又其隕也如雨是夜中與星既隕而雨必晦安知春秋著以

傳著疑以傳疑傳明實錄也中之幾也而曰夜中著焉耳既隕而雨

中微難知而曰夜中自以實何用見其中也失變而錄其時則夜

著爾非臆度而知度徒各反何用見其中也失變而錄其時則夜

中矣夫星變之始而錄其已隕其不曰恒星之隕何也我知恒星

之不見而不知其隕也我見其隕而接於地者則是雨說也言從

上來接於下然後可以言雨星今唯見在下故著於上見於下謂

曰隕星我見之見音如字註曰雨于付反註同著於上見於下謂

之雨著於下不見於上謂之隕豈雨說哉辨經不得言雨星而言

宿諸侯之象不見若是諸侯棄天子禮義法變也鄭君曰衆星列

僖公十六年春王正月戊申朔隕石于宋五隕落也聞其隕視之

見先後而記之莊七年星隕如雨見星之隕而遂於四遠若山若

水不見在地之驗此則見在地之驗而不見於隕之星史各據事

而書隕星也但言星則無星使

秦始皇王十六年熒惑守心有墜星下東郡至地為石或刻其石

曰始皇死而地分始皇聞之遣御史遂問莫服盡取石旁人誅之

燔其石

漢惠帝三年隕石繇諸一繇諸道也

考武帝元光中天星盡搖上以問候星者對曰星搖者民勞也後

伐四夷百姓勞於戎革

征和四年二月丁酉隕石雍二天晏無雲聲聞四百里雍扶風縣

昭帝始元中流星下燕萬載宮極東去李奇曰極至梁也或極棟

東去也延篤謂法曰國恐有誅詳見五門

元平元年二月甲申晨有大星如月有衆星隨而西行乙酉群雲

如狗赤色長尾三枚夾漢西行大星如月大臣之象衆星隨之衆

皆隨從之象也天文以東行為順西行為逆此大臣欲行權以安

社稷占曰太白散為天狗為卒起卒起見禍無時臣運柄群雲為

社稷占曰太白散為天狗為卒起卒起見禍無時臣運柄群雲為

社稷占曰太白散為天狗為卒起卒起見禍無時臣運柄群雲為

社稷占曰太白散為天狗為卒起卒起見禍無時臣運柄群雲為

社稷占曰太白散為天狗為卒起卒起見禍無時臣運柄群雲為

社稷占曰太白散為天狗為卒起卒起見禍無時臣運柄群雲為

社稷占曰太白散為天狗為卒起卒起見禍無時臣運柄群雲為

社稷占曰太白散為天狗為卒起卒起見禍無時臣運柄群雲為

社稷占曰太白散為天狗為卒起卒起見禍無時臣運柄群雲為

社稷占曰太白散為天狗為卒起卒起見禍無時臣運柄群雲為

社稷占曰太白散為天狗為卒起卒起見禍無時臣運柄群雲為

社稷占曰太白散為天狗為卒起卒起見禍無時臣運柄群雲為

亂君到其四月昌邑王賀行淫辟立二十七日大將軍霍光白皇太后發賀三月丙戌流星出翼軫東北于太微入微宮始出小旦入大有光入有頃聲如雷三鳴止占曰流星入紫宮天下大凶四月癸未宮車晏駕

元帝建昭元年正月戊辰隕石梁國六

成帝建始元年九月戊子有流星出文昌色白光燭地長可四丈大一圍動搖如龍蛇形有頃長五六丈大四圍所詛折委曲貫紫宮西在斗西北于亥間後詛如環北方不合留一刻許占曰文昌為上將貴相時帝舅王鳳為大將軍其後宣帝子王商為丞相皆貴重任政鳳妬商譖罷商自殺親屬皆廢黜

四年正月癸卯隕石藁四肥累一皆縣名獨真定

陽朔三年二月壬戌隕石白馬八東都之縣名

四年閏月庚午飛星大如缶出西南入斗下占曰漢使匈奴明年單于死漢遣使往弔

鴻嘉二年五月癸未隕石社衍三南陽之縣名

永始二年二月癸未夜過中星隕如雨長一二丈繹繹未至地滅師古曰繹繹光來貌至鷄鳴止谷永對曰日月星辰燭臨下土其有石隕之

異則遐邇幽隱靡不咸睹星辰附離于天猶庶民附離者也王者夫道網紀廢頓下將將叛去故星叛天而隕以見其象春秋記異星隕最大自魯嚴以來至今再見臣聞三代所以喪亡者皆繇婦

人群小湛酒於酒漢讀曰沈又書云乃用婦人之言四方之逋逃

多罪是信是使師古曰周書秦誓也言紂惑於詩曰赫赫宗周褒

姦師古曰小雅正月之詩頡頏覆厥德荒沈于酒師古曰大雅

廢政事而耽酒及秦所以二世而亡者養生大奢奉終大厚方今

國家兼而有之社稷宗廟之大憂也京房易傳曰君不任賢厥妖
天雨星

元延元年三月隕石都關一山陽縣名四月丁酉日舖時天暝晏殷
如雷聲有流星頭大如缶長十餘丈皎然赤白色從日東南去四
面或大如孟或如鷄子燿燿如雨下至昏止郡國皆言星隕春秋
星隕如雨為王者失勢諸侯起伯之異也其後王莽遂專國柄王
民之興萌於成帝時是以有星隕之變後莽遂篡國

綏和元年正月辛未有流星從東南入北斗長數十丈二刻所息
占曰大臣有繫者十年十一月庚子定陵侯淳于長坐執左道下
獄死

哀帝建平元年正月丁未隕石北地十其九月甲辰隕石虞二梁國縣名

平帝元始二年六月隕石鉅鹿二

白意盡平隕石凡十一皆有光耀雷聲成哀尤屢見

光武建武十年三月癸卯流星如月從大微出入北斗魁第六星
色白旁有小星射者十餘故滅則有聲如雷食頃止孟康曰流星
光跡相連也絕跡而去

流星為貴使星大者使大星小者使小太微天子廷北
斗魁主殺星後太微出抵北斗魁是天子大使將出有所伐殺古
今

注曰正月壬戌月犯心後星閏月庚辰火
入輿鬼過軫北庚申月在斗赤如丹者也十二月己亥大流星如

缶出柳西南行入軫且滅時分為十餘如遺火狀須臾有聲隱隱

如雷柳為周軫為秦蜀大流星出柳入軫者是大使從周入蜀是

時光武帝使大司馬吳漢發南陽卒三萬人乘舡泝江而上擊蜀

十一年十一月丁丑敗公孫述兵殺述明日漢人屠蜀城誅述大

將公孫晃延岑等所殺數萬人夷滅述妻宗族萬餘人以上是大

將出伐殺之應也其小星射者及如遺火分為十餘皆小將相隨

之象有聲如雷隱隱者兵將怒之徵也

十二年正月古今註曰丁丑月乘軒轅大星已未小星流百枚以上或西北或正

北或東北二夜止古今註曰二月辛亥月入氏暈垣圍角亢房六月戊寅晨小流星百

枚以上四面行小星者庶民之類流行者移徙之象也或西北或

東北或四面行皆小民流移之徵是時西討公孫述北征盧芳匈奴

助芳侵邊漢騎將軍馬武騎都尉劉納闔興軍下曲陽臨平澤

沱以備胡匈奴入河東中國未安米穀荒貴民或流散後三年吳

漢馬武又徙鴈門代郡上谷關西縣吏民六萬餘口置常關居庸

關以東以避胡寇是小民流移之應

十月丁卯大星流有光發東井西行聲隆隆和萌占曰流星出東

井所之國水

中元二年十月戊子大流星從西南東北行聲如雷流星為使中

郎將竇固揚慶侯馬武等將兵西征也

孝明永平元年四月丁酉流星大如斗起天市樓西南行光照地

流星為外兵西南行為西南夷是時益州發兵繫姑復蠻夷大牟

替陵斬首詣洛陽

七年流星大如杯從織女西行光照地織女天之真文流星出之

女主憂其月癸卯光烈皇后崩

孝章建初元年二月甲寅流星遇紫宮中長數丈散為三滅為大

人忌後四年明德皇后崩

六年七月丁酉夜有流星起軒轅大如拳歷文昌餘氣正白句西

如文昌又乃滅

孝和永元元年正月辛卯有流星起參長四丈古今註曰大如拳起參東南有

文獻卷三百九十一

象緯考

五

光色黃白古今注曰癸亥鎮在參又有流星大如桃色二月流星

起天樞東北行三文所滅色青色壬申夜有流星起太微東蕃長

三丈三月古今注曰戊子土在參丙辰流星起天津古今注曰星大如桃起

光壬戌有流星起天將軍東北行古今注曰色黃無光參為邊兵天樞為兵

大微天廷天津為水天將軍為兵流星起之皆為兵其六月漢遣

車騎將軍竇憲執金吾耿渠與度遼將軍鄧鴻出朔方並進兵臨

秘渠北鞬海斬虜首萬餘級復生口牛馬羊百萬頭曰遂王等八

十一部降凡三十餘萬人追單于至西海是歲七月又雨水漂人

民是應也

二年二月丁酉有流星太如桃起紫宮東蕃西北行五丈稍滅古

注曰三月甲子火在亢南端四月丙辰有流星大如瓜起文昌東

北西南行至少微西滅有墳音如雷聲已而金在軒轅大星東北

二尺折古今注曰丁丑火在氏東南星東帝八月丁未有流星如鷄子起太微西東

南行四丈折消十月癸未流星大如桃起天津西行六丈折消

十一月辛酉有流星大如拳起紫宮西行到胃消

三年九月丁卯有流星大如鷄子起紫宮西南至北斗柄間消尾

宮占曰有流星出紫宮天子使也色赤言兵色白言義色紫宮天

黃言顯色青言憂色黑言水出皆以折之野命東西商紫宮天

子宮文昌少微為貴臣天津為水北斗主殺流星起歷紫宮文昌

少微天津文昌為天子使出有兵誅也竇憲為大將軍與其第篤

景交第壻郭舉等坐謀不軌伏誅

六年六月己丑流星大如桃起參北西至參有南稍有光

七年正月丁未流星起天津入紫宮中滅色青黃有光

八年九月辛丑夜有流星大如拳起婁

十一年五月丙午流星大如瓜起氐西南行稍有光白色古今注

入事月中占曰流星白為有使客大為大使小亦小使疾期疾遲亦
遲大如瓜為近小行稍有光為遲也又正王日邊方有受王八者
也明年二月蜀郡旄牛徼外夷白狼樓簿種王唐縉等率種人口
十七萬歸義內屬賜命印紫綬錢帛

十四年十一月丁丑有流星大如拳起北斗魁中北至閣道稍有
光色赤黃須臾西北有雷聲

十六年十月辛亥流星起鉤陳北行三丈有光色黃
元興元年二月庚辰有流星起角亢五文所四月辛亥有流星起

斗東北行到須女七月己巳有流星起天市五文所光色赤閏月
辛亥水金俱在氐巫或曰辰星守氐多水災海中占曰天下大流

星起斗東北行至須女須女熱地天市為外軍水金會為兵誅其
年遼東貊人反鈔六縣發上谷漁陽右北平遼西烏桓討之

錫帝延平元年九月隕石陳留四傳曰隕星也董仲舒以為從高
反下之象或以為庶人惟星隕民困之象也

順帝永和三年二月辛丑有流星大如斗從西北東行長八九尺
色黃赤有聲隆隆如雷

桓帝延熹七年二月癸亥隕石右扶風一郡又隕石二皆有聲如
雷

靈帝光和元年四月癸丑流星犯軒轅第二星東北行入北斗魁
中流星為貴使軒轅為內宮北斗土殺是天子大使將出有伐殺

也至中平元年黃巾賊起上遣中郎將皇甫嵩等征之斬首十餘
萬級

中平中夏流星赤如火長三丈起河鼓入天市抵觸宦者星色白
長三丈後尾再屈食頃乃滅狀似枉矢占曰枉矢流發其官射所

謂矢當直而枉者操矢者邪枉人也

六年大將軍何進謀盡誅中官中官覺於省中殺進俱兩破滅天下遂大壞亂

蜀後主建興十三年諸葛亮率大衆伐魏屯于渭南有長星赤而芒角自東北西南流投亮營三投再還往大還小占曰兩軍相當有大流星來走軍上反墜軍中者皆破敗之徵也九月亮卒于軍焚營而退群帥交怨多誅殘

魏明帝景初二年**宣帝**圍公孫文懿於襄平八月景寅夜有大流星長數十丈白色有芒鬣從首山東北流墜襄平城東南占曰圍城而有流星來走城上及墜城中者破又曰星墜當其下有戰場又曰凡星所墜國易姓九月文懿突圍走至星墜所被斬屠城坑其衆

元帝景元四年六月有大流星二並如斗見西方分派南北光昭地隆隆有聲按占流星為貴使星大者使大是年鍾鄧尅蜀二星蓋二帥之象二帥相背又分派南北之應鍾會既叛三軍憤怒隆隆有聲兵將怒之徵也

晉武帝泰始四年七月星隕如雨皆西派占曰星隕為百姓叛西流**吳**人歸**晉**之象也二年**吳**夏口督孫秀率部曲二千餘人來降太康九年八月壬子星隕如雨劉向傳言下去其上之象後三年帝崩而**惠帝**立天下自此亂矣

惠帝太安二年十一月辛巳有星書隕中天北下光變白有聲如雷按占曰營首營首所在下有大白流血明年劉石攻略并州多所殘滅王浚起**燕代**引鮮卑攻掠鄴中百姓塗地有聲如雷怒之象也

永興元年七月乙丑星隕有聲

二年十月星又隕有聲占同上是後遂亡中夏

懷帝永嘉元年九月辛卯有大星如日自西南流于東北小者如斗相隨天盡赤聲如雷占曰流星為貴使星大者使大是年五月汲桑殺東燕王騰遂據河北十一月始遣和郁為征北將軍鎮鄴西田甄等大破汲桑斬子樂陵於是甄為汲郡太守弟蘭鉅鹿太守小星相隨者小將副帥之象也司馬越忿魏郡以東平原以南皆黨於桑以賞甄等於是侵掠桑地有聲如雷忿怒之象也十二月丁亥星流震散按劉向說天官列宿在位之象其衆小星無名者衆庶之類此百官衆庶將流散之象也是後天下大亂百官萬姓流移轉死矣

四年十月庚子火星西北墜有聲尋而帝蒙塵于平陽

元帝永昌元年七月甲午有流星大如甕長百餘丈青赤色從西方來尾分為百餘波或散時王敦亂百姓流亡之應也

成帝咸康三年六月辛未流星大如二斗魁色青赤光耀地出奎中沒婁北按占為饑五穀不藏是月大旱饑

六年二月庚午朔有流星大如缶光耀地出天市西北入太微占曰大人當之八年六月成帝崩

穆帝永和八年六月辛巳日未入有流星大如三斗魁從辰巳上東南行割度推之在箕斗之間蓋燕分也按占為營首營首之下流血滂沱是時慕容儁僭稱大燕攻伐無已

十年四月癸未流星大如斗色赤黃出織女沒造父有聲如雷占曰燕齊有兵百姓流亡其年十二月慕容儁遂據臨漳盡有幽并青冀之地緣河諸將奔敗河津隔絕慕容恪攻齊

海陽公太和四年十月壬申有大流星西下有聲如雷明年遣使
免表真為庶人祖溫征壽春真病死息瑾代立求救於符堅溫破
符堅軍六月壽春城陷

壽武太元六年十月乙卯有奔星東南經翼軫聲如雷占曰楚地
有兵軍破百姓流亡十二月符堅荊州刺史梁成襄陽太守閻震
率衆伐竟陵桓石虔擊大破之生擒震斬首七千獲生口萬人聲
如雷將帥怒之象也

十三年閏月戊辰天狗東北下有聲占曰有大戰流血自是後慕
容垂翟遼姚萇符登慕容永並阻兵爭疆十四年正月彭城妖賊
又稱偽號於皇立劉牢之破滅之三月張道破合鄉泰山向欽之
擊走之

安帝隆安五年三月甲寅流星赤色衆多西行經牽牛虛危天津

閭道貫太微紫宮占曰星庶人類衆多西行衆將西流之象經天
子庭主弱臣疆諸侯不制其年五月孫恩侵吳郡殺內史六月
至京口於是內外戒嚴營陣屯守劉裕追破之元興元年七月大
饑人相食浙江以東流亡十六七吳郡吳興戶口減半又流奔而
西者萬計十月桓玄遣將擊劉軌破走之軌奔青州

石勒末年星隕于鄴東北六十里初赤黑黃雲如幕長數十丈
交錯如雷震聲墜地氣熱如火塵起連天特有畊者往視之土
猶然沸見一石方尺餘青色而輕擊之聲如磬未幾石勒死虎
殺其子而自立

宋文帝元嘉十年十二月有流星大如甕尾長二十餘丈

梁武帝夫監十年九月丙申天西北隆隆有聲赤氣下至地占曰
天狗也所往之鄉有流血其君失地其年十二月馬仙埤大破

軍斬馘十餘萬克復胸山城

中大通四年七月甲辰星隕如雨占曰星隕陰失其位災害之象
萌也星隕如雨人民叛下有專討大人憂其後侯景夜亂以憂崩
人衆奔散皆其應也

太清三年有流星長三十丈墮武庫

元帝承聖元年十二月星隕吳郡

三年十一月周人圍江陵有流星墜城中

陳文帝天嘉六年三月丁卯日入後衆星未見有流星白色大如
斗從太微間南行尾長尺餘占曰有兵與喪明年帝崩少帝廢
後魏道武帝登國四年三月丁未有大流星東南行尾屬地六七
丈有聲

九年有星墜於河北聲如雷震光明燭天地

文成帝興安元年五月辛亥流星大如五斗許西南為六七段有
聲

獻文帝大安元年十一月乙酉有流星照地啾啾有聲

孝靜帝武定四年九月丁未高祖圍玉壁城有星墜於營衆驢皆
鳴占曰破軍殺將高祖不祿次年崩

周武帝天和三年二月庚午有流星大如斗出在攝提流至天津
城有聲如雷

建德六年十二月癸丑流星大如月西流有聲蛇行屈曲光焰地
占曰兵大起下有戰場戊辰平旦有流星大如三斗器色赤出紫
宮疑著天乃北下占曰人主去其宮殿是月營州刺史高寶寧反
其明年帝摠戎北伐後年帝崩

宣帝大成元年六月丁卯有流星大如鷄子出氏中西北流有尾

長一丈所入月中即滅占曰不出三年人主憂又曰有亡國靜
帝幽閉之德已丑有流星一大如斗色青有光明照地出營室抵
壁入濁

三年四月乙丑有星大如斗出天厨流入紫宮抵鉤陳乃滅占曰
有大喪兵大起將軍戮又曰臣犯上主有憂其五月帝崩隋公執
國政大喪臣犯主之應趙王王越王以謀執政被誅又荆豫襄三州
諸蠻反尉迴王謙司馬消難各舉兵畔不從執政終以敗亡皆天
兵起將軍戮之應也 五月甲辰有流星一大如三斗器出太微
端門流入翼色青白光明照地聲若風吹幡旗占曰有立王若徒
王又曰國失君其月已酉帝崩劉肪矯制以隋公受遺詔輔政終
受天命立王徙王失君之應也七月壬子歲星太白合於張有流
星大如斗出五車東北流光明燭地

隋文帝開皇元年十一月己巳有流星聲如墮墻光燭地占曰流
星有光有聲名曰天保所墜國有喜其九年平陳天下一統
五年八月戊申有流星數百四散而下占曰小星四面流行者燕
人流移之象其九年平陳江南士人悉播遷京師十九年十二月
乙未星賈於勃海占曰王矢其位災害之前也又曰大人憂
煬帝大業十一年十二月戊寅大流星如斛墜賊盧明月營破其
衝鞠壓殺十餘人占曰奔星所墜破軍殺將其年王充擊盧明月
城破之

十二年五月癸巳大流星墮于吳郡為石占曰有亡國有死王有
大戰破軍殺將其後大軍破逆賊劉元進于吳郡八月壬子有大
流星如斗出王良閣道聲如墮墻癸丑大流星如甕出羽林
十三年五月辛亥大流星如甕墜於江都占曰其下有大兵戰流

血破軍殺將明年帝遇弒

唐高祖武德三年十月己未有星隕於東都隱隱有聲

太宗貞觀二年天狗隕于夏州城中

十四八月有星隕于高昌城中

十六年六月甲辰西方有流星如月西南行三丈乃滅占曰星甚大者為入主

十八年五月流星出東壁有聲如雷占曰聲雷者怒象

十九年四月己酉有流星向北斗杓而滅

永徽三年十月有流星貫北極

四年十月十日睦洲女子陳石真反婺州刺史崔義玄討之有星隕于賊營

乾封元年正月癸酉有星出太微東流有聲如雷

咸亨元年十一月西方有流星聲如雷

調露元年十一月戊寅流星入北斗魁中乙巳流星燭地有光使星也

神龍三年三月丙辰有流星聲如類燭光燭天地

景龍二年二月癸未有大星隕于西南聲如雷野雉皆雊

景雲元年八月己未有流星出五車至上台滅 九月甲申有流星

星出中台至相滅

大極元年正月辛卯有流星出太微至相滅

延和元年六月幽州都督孫佺討奚契丹出師之夜有大星隕於營中

開元二年五月乙卯晦有星西北流或如甕或如斗貫北極小者不可勝數天星盡搖至曙乃止占曰星民象流者失其所也

曰星搖者民勞

十二年十月壬辰流星大如桃色赤黃有光燭地占曰色赤為將軍使

天寶三載閏二月辛亥有星如月墜于東南墜後有聲

至德二載賊將武令高圍南陽四月甲辰夜中有大星赤黃色長數十丈光燭地墜賊營中十一月壬戌有流星大如斗東北流

長數丈蛇行屈曲有碎光迸出占曰是謂狂失

廣德二年六月丁卯有妖星墮于汾州十二月丙寅自乙夜至

曙星流如雨

大曆二年九月乙丑晝有星如一斗器色黃有尾長六丈餘出南方没于東北東北于中國則幽州分也

三年九月乙亥有星大如斗北流有光燭地占為貴使

六年九月甲辰有星西流大如一斗器光燭地有尾迸光如珠長五丈出婺女入天市南垣滅

八年六月戊辰有流星大如一升器有尾長三丈餘入太微十二月壬申有流星大如一升器有尾長二丈餘出紫微入濁

十年三月戊戌有流星出于西方如二升器有尾長二丈入濁十二年二月辛亥有流星如桃尾長十丈出匏瓜入太微

建中四年八月庚申有星墮于京師

興元元年六月戊午星或什或伍而墮

貞元三年閏五月戊寅枉矢墜于虛危

十四年閏五月辛亥有星墜于東北光燭如晝聲如雷

元和二年十二月己巳西北有流星亘天尾散如珠占曰有貴使

四年八月丁丑西北有大星東南流聲如雷鼓

六年三月戊戌日晡天陰寒有流星大如一斛器墜于兗鄆間聲震數百里野雉皆雉所墜之上有赤氣如立蛇長丈餘至夕乃滅時占者以為日在戌曾分也不及十年其野主殺而地分

九年正月有大星如半席自下而升有光燭地群小星隨之四月辛巳有大流星尾迹長五丈餘光燭地至右攝提西城

十二年九月己亥甲夜有流星起中天首如甕尾如二百斛缸長十餘丈聲如群鴨飛明若火炬過月下西流須臾有聲轟轟墜地有大聲如瓌屋者三在陳蔡間

十四年五月己亥有大流星出北斗魁長二丈餘南抵軒轅而滅占曰有赦赦視星之大小

十五年七月癸亥有大星出鉤陳南流至婁滅
長慶元年正月丙辰有大星出狼星北色赤有尾迹長三丈餘光

燭地東北流至七星南滅四月有大星墜于吳聲如飛羽七月乙

巳有大流星出參西北色黃有尾迹長六七丈光燭地至羽林滅八月辛巳東北方有大星自雲中出色白光燭地前銳後大長二丈餘西北流入雲中滅

二年四月辛亥有流星出天市光燭地隱隱有聲至即位城市者小人所聚即在天建中土宿衛六月丁酉有小星墜于房心間閏十一月丙申有流星大如斗抵中台上星

三年八月丁酉夜有大流星如數斗器起西北經奎婁東南流去月甚近迸光散落墜地有聲

四年四月紫微中星墮者衆七月乙卯有大流星出天舡犯斗魁樞星而滅占曰有舟楫事丙子有大流星出天將軍東北入濁

寶曆元年正月乙卯有流星出北斗樞星光濁地入濁占曰有赦

二年五月癸巳西北有流星長三丈餘光燭地入天市中滅占為有誅七月丙戌日初入東南有流星向南滅以晷度推之在箕斗間八月丙申有大流星出王良長四丈餘至北斗杓滅王良奉車御官也

大和四年六月辛未自昏至戌夜流星或大或小觀者不能數占曰民失其所王者失道網紀廢則然又日星在野象物在朝象官七年六月戊子自昏及曙四方流星大小縱橫百餘

八年六月辛巳夜中有流星出河鼓赤色有尾迹光燭地送如散珠北行近天棊滅有聲如雷河鼓為將軍天棊者帝之武備

九年六月丁酉自昏至丁夜流星二十餘縱橫出沒多近天漢

開成二年九月丁酉有星大如斗長五丈自室壁西北流入大角下沒行類枉矢中天有聲小星數百隨之十一月丁丑有大星墮

子興元府署寢室之上光燭庭宇

三年五月乙丑有大星出予柳張尾長五丈餘再出再沒

四年二月巳亥丁夜至戌夜四方中天星流大小凡二百餘並西流有尾迹長二丈至五丈八月辛未流星出羽林有尾迹長八丈餘有聲如雷羽林天軍也十二月壬申蚩尤旗見

會昌元年六月戊辰自昏至戌夜小星數十縱橫流散占曰小星民象七月庚午北方有星光燭地東北流經王良有聲如雷十一月壬寅有大星東北流光燭地有聲如雷

四年八月丙午有大星如炬火光燭天地自奎婁掃北方七宿而墮

六年二月辛丑夜中有流星赤色如桃光燭地有尾迹貫紫微入濁

咸通六年七月乙酉甲夜有大流星長數丈光燦如電郡小星隨之自南徂北其象南方有以象叛而之北也

九年十一月丁酉有星出如匹練亘空化為雲而沒在楚分是謂長庚見則兵起

十三年春有二星從天際而上相從至中天狀如旌旗乃墮九月蚩尤旗見

乾符二年冬有二星一赤一白大如斗相隨東南流燭地如月漸大光芒猛烈

三年晝有星如炬火大如五升器出東北徐行墮于西北

四年七月有大流星如盂自虛危歷天市入羽林城占為外兵

中和元年有異星出于輿鬼占者以為惡星八月己丑夜星墮如雨或如杯如椀者交流如織庚寅夜亦如之至丁酉止

三年十一月夜星墮于西北如雨

光啓二年九月有大星墮于揚州府署延和閣前聲如雷炎光燭地十月壬戌有星出于西方色白長一丈五尺屈曲而墮占曰長庚也下則流血

三年五月秦宗權擁兵于汴州北郊晝有大星墮于其營聲如雷是謂營頭其下破軍殺將

乾寧元年夏有星墮于越州後有光長丈餘狀如蛇或曰枉矢也

三年六月天暴雨雷電有星大如椀起西南墜于東北色如鶴練聲如群鴨飛占為姦謀

光化元年九月丙子有大星墜于北方

三年三月丙午有星如二十斛瓶色黃前銳後大西南行十一月中天有大星自東緩流如帶屈曲光疑著天食頃乃滅是謂枉矢

天復三年二月帝至自鳳翔其明日有大星如月自東濁際西流有聲如雷尾迹橫貫中天三夕乃滅

天祐元年五月戊寅乙夜兩晦暝有星長二十丈出東方西南向首黑尾赤中白枉矢也一曰長星

二年三月乙丑夜中有大星出中天如五斗器流至西北去十丈許而止上有星芒炎如火赤而黃長丈五許而蛇行小星皆動而東南其隕如雨少頃沒後有蒼白氣如竹叢上衝天中色青青占曰亦枉矢也

梁太祖乾化元年十一月甲辰夜東方有流星如數斗器出畢宿口曳光三丈餘有聲如雷

後唐莊宗同光三年六月甲申衆星交流丙戌衆星交流六月庚寅夜一鼓西南有流星約七十餘皆有尾迹西南流其年七月星

太后崩辛卯衆小星流于西南九月丁未天狗墮有聲如雷野雉皆雊

明宗天成元年六月乙未衆小星交流

二年三月庚申衆小星流于西北

三年自正月至于六月宗人宗正搖不止

長興元年九月辛酉衆小星交流而隕丙戌夜二鼓初東北方有小流星入北斗魁滅至五鼓初西北方次北有流星狀如半升器初小後大速流入奎滅尾迹疑天屈曲似雲而散光明燭地又東北有流星如大桃出下台星向西北速流至斗柄第三星旁滅五鼓後至明中天及四方有小流星百餘流注交橫六月庚午衆星交流七月乙亥朔衆星交流

閔帝應順元年二月丁酉衆星流于西北

宋帝清泰元年九月辛丑夜五鼓初有大星如五斗器西南流尾迹長數丈色赤移時盤屈如龍形蹙縮如二鐸相闐而散又一星稍小東流有尾迹凝成白氣食頃方散

晉高祖天福三年三月壬申夜四鼓後東方有大流星狀如三升器其色白尾迹長二尺餘屈曲流出河鼓星東三尺東流丈餘滅周世宗顯德元年正月庚寅有大星墜有聲如雷牛馬皆逸京城以為曉鼓皆伐鼓應之

三年正月癸亥五鼓後有大星出南斗東北流丈餘滅

宋太祖太宗真宗三朝流星

建隆元年正月戊午有星出東北方如半升器青赤色北行初小後大尾迹斷續光燭地九月癸亥有星出昴大如缶十二月戊辰有星如半升器青赤色出參旗西南慢行而沒蒼光燭地

三年五月乙丑天狗墮西南占曰其地有兵後王師討西蜀孟昶既降草寇連年方定

四年二月丙午有星如桃色赤如弧矢東南沒有光明

乾德二年二月乙丑有星如三升器黃白色出太微五帝南速行至外廚沒其體散落光燭地

三年六月丁巳有星如桃色黃赤出北斗魁經太微垣北過角西漸大行五尺餘沒尾迹疑天有光明十二月丁巳有星出天河青白色南行至天倉沒初小後大如半升器光燭地

四年正月乙未有星出社星青白色速行尾迹三文餘初小後大沒有光明四月甲寅有星出天乳青赤色如升器東南行貫房沒光燭地閏八月己丑有星出天缸如升器青白色西北速行沒於文昌

五年七月戊子有星出大角如升器青白色北行沒明燭地

六年六月巳卯有星出河鼓如升器慢行明燭地

開寶三年九月庚午廣州民見衆星皆北流知星者言劉氏當舉國以歸中原明年廣南平

四年八月辛卯有星出織女西北行尾迹三丈餘沒久有聲

五年八月乙巳有星出王良西北行四丈有聲而散占云有聲怒也主使出

七年九月甲午有星出室西北行星體散落有聲明燭也

太平興國二年三月丙午有大星出天棊光燭地

三年十月甲寅有星出天軀赤黃色如二升器至天棊星體散落

明燭地七月辛巳有星如稱權沒于婁八月壬寅有星出紫微鈞陳東如盤大赤黃色向北速行近北極沒占曰外國有使至是冬

三佛齊吐蕃山後兩林蠻來貢

雍熙元年十月丁酉有星出昴赤色東南蛇行二丈餘沒占曰外國使又為姦邪之象

二年正月壬寅有星出東其大倍於金星至輿鬼沒占云四表來貢是歲占城邛部川蠻西南蕃來貢

四年六月庚戌酉初有星出西北色青白入濁當戌地有聲如雷

占曰戌地兵饑血流是後李繼遷擾西鄙八月乙亥有星出天關東色赤黃尾貫月

端拱元年四月辛亥亥時有星出天津大如醜赤黃色蛇行有聲

明燭地犯天津東北星占云枉矢見逆臣誅其年陳廷山謀反磔

於市閏五月辛亥丑時有星出奎如半月北行而沒占云有溝瀆事乙卯有星出紫微鈞陳西大如醜色青尾迹短赤光照地北行

而沒九月癸丑有星出西南如太白有尾迹至中天旁出一小星
行文餘又出一小星相隨至五車沒占主兵戰賊敗

二年四月辛亥戌時有星出東南如升器色白墜于氏房間占云
宰相出明年春趙普留守西京壬申有星出漸臺大如盃巴赤東
南急行掩左旗過河鼓沒

淳化元年九月辛巳有星出羽林色青南行光奪月占曰禁兵出
十一月壬午流星出天關如半月南行歷東井即位攝提至大角
東北墜於地光芒四照聲如墮墻占曰秦燕分兵疫水旱

二年正月丙申有星出水府西大如杯色赤黃經參其分為三星
相從至天苑東沒光燭地七月癸酉有星出雲雨側大如杯色青
白緩行三尺餘沒占云為大風發屋折木

三年三月己酉未時西北方有星西北速行大如杯色青白有尾
迹占云有陰謀將不和刑傷兵疫之象屬燕分四月己卯有星出
文昌西南速行至柳分為二星而沒六月己丑有星出天市垣屠

肆東色青白西北慢行丈餘分為三星從而沒
四年五月乙未平明有星東南出南斗大如極色青白西北行而
沒云眾星沒流星出者為警動眾庶之象色青白主兵急流事速

五年八月己酉常星未見有星出東方色青白東北慢行入濁沒
約出奎婁間占為兵眾之象九月庚午有星出昴北大如杯緩行
過卷舌至礪石沒占云星大事大緩行事緩為候兵討賊殺將之

象

至道元年四月乙巳常星未見有星出心北大如杯色青赤急行
而墜占云兵象七月癸丑有星出危大如杯色青白入羽林沒占
云為兵大起將軍出

二年五月辛丑有星出紫微北尾迹丈餘彗而有聲墜于室壁間
占云所墜之地破軍殺將今墜北方主北蕃君長災五月己未日
未及地五尺間有星出中天大如杯色赤黃有尾迹東北速行二
丈餘没占云動衆之象(荆)(楚)有兵變六月己卯有星出牽牛西歷
狗國光芒丈餘墜東南及地無聲又有星出翼貫天廟墜于稷星
東北燭地占云胡戎狂亂又云兵起命將宜告廟九月丁酉平明
有星出北方大如杯東行三丈餘分為三星從而没占云皇王欲
殺使慰四方

三年九月丁丑有星二隕于西南一出南斗一出牽牛有光三丈
許

咸平五年三月丙午有星晝出心至南斗没赤光丈餘八月辛巳
有星出營室大如杯色白有光九月丙申有星出東方西南行大

如斗有聲若牛吼小星數十隨之而隕戊戌又有星千數入輿鬼
至中台凡一大星偕小星數十隨之其間兩星如升器大至狼星
壹至南斗没占曰燕朔民流徙又曰有兵不戰踰年契丹擾河朔
請盟而去壬子有星出中天如缶尾迹數道如迸火西流至狼弧
没

六年五月乙未有星出王良西又出北極稍東北至垣外没有聲
如雷占曰遠邦有歸伏者其年高麗三佛齊大食蒲端國並朝貢
七月壬辰有星出昴尾迹丈餘色白隱隱有聲至狼没占曰有赦
明年改元大赦二月乙酉威虜軍有星大如斗歷城西北尾迹長
數里光焰地落蕃帳有聲如雷者三占曰有敗兵流血殺將伏尸
明年(春)李繼遷劫西涼府為潘羅友所敗中流矢死

景德元年十月戊申天雄軍有星出北方大如斗隕于西北赤光

文餘

二年正月丙子日未沒有星速流西南大如杯占曰外國大使至是冬契丹使來四月癸卯有星北流入天市如升器尾迹文餘十一月壬子有星出胃南聲如雷光燭地

三年五月乙卯有星出天津東北至紫微垣北分為四星隨而沒赤黃有尾迹丁酉有星出胃北入天囷迭為數星光燭地七月庚申有星出震旁有短彗聲如雷至東北沒赤光照地占曰秦楚有暴兵明年宜賊叛荆楚發兵十一月辛丑有星出中台東北速流有聲光燭地

四年六月丙辰有星出北方慢流至八穀迸為數星沒光燭地七月辛卯有星出敗瓜南大如杯慢流歷河鼓入天市至宗人東北迸為二星沒色赤黃有尾迹十二月癸巳有星出弧矢赤黃色尾迹文餘光燭地速流入濁占曰燕趙饑

大中祥符元年二月戊申有星十餘急流入濁色赤黃有尾迹五月辛未星如太白出天市垣宗人東南尾迹丈餘闊三寸向北慢流至女牀西分為數星沒九月乙丑有星出天倉急流東南星體散落

二年三月巳未星如升器出天津南至離珠沒尾迹五尺餘照地明占曰后宮憂四月丙申有星出八穀如升器有尾迹速流西至五車東迸為數星而沒八月丙申有星北斗杓西南急行至即將西分為數段占曰燕分饑

三年三月丁未星出天市宗人東北如升器尾迹二丈至旗迸為數星沒光燭地五月丁亥有星出北斗魁如桃色青白尾迹二丈餘乙丑有星出傅舍如桃色赤黃至紫微沒壬申有星出建星

如升器入南斗沒赤黃有尾迹七月庚辰有星出宗人西如升器
北流入濁光照地八月丁未有星出貫索如升器至帝席沒尾迹
光明九月庚辰有星出軒轅如半升器入太微垣沒十月甲戌有
星出東方赤黃無尾迹分為數星稍南沒

四年二月辛亥有星出東方尾迹赤黃二文餘占為天保星所見
吉四月乙丑有星出柳如升器色赤黃至翼沒六月壬戌有星出
觜東北如升器流入濁占曰東北蠻夷憂七月壬申有星出紫微
宮如升器速流至天皇沒十月戊午有星出東北如升器流入濁
又星出七星南大如杯至天稷沒尾迹文餘

五年二月戊申有星出貫索經庫樓遊為數星沒八月戊午有星
大小二十餘皆有尾迹北流又一星如升器光燭地出紫微垣外
尾丈餘闊三寸許東北流至傳舍沒占有大慶大赦是冬聖祖降

赦常所不原者

六年十一月丁巳有星出太微即位東大如杯色赤黃有尾迹至
軫北遊為數星沒占曰大臣憂

七年三月丙戌有星出南河大如杯至玉井沒占曰秦齊饑四月
辛酉有星出鈎陳大如杯尾迹赤黃占曰發大使宣急令是歲遣
巡撫江淮兩浙

八年二月丁卯有星出即將北遊為三星四月癸丑有星出亢西
至右攝提遊為數星隨而沒五月乙酉有星大如杯青白色出人
星至騰蛇沒光燭地八月巳亥有星出參大如杯南流入濁

天禧元年四月巳巳有星出軫大如杯至器府北沒光燭地十二
月癸巳有星出東北大如杯尾迹赤黃急流西南沒

二年八月乙卯有星二大如杯尾迹赤黃一出五車一出狼北入

濁九月戊子有星如二升器出西南河色赤黃至柳沒

三年六月乙巳有星出昴大如杯急流至天倉沒十二月壬寅有星出軒轅大如杯尾迹黃慢流至太微垣久之有聲如雷占曰女主之慶

四年正月丁巳有星出王良大如杯明照地至騰蛇沒占曰有大水其年秋京師大雨河渠壅溢壞廬舍

五年四月己未有星出南方如二升器北流入濁尾迹三丈餘十月乙巳有星出天津西大如杯

