

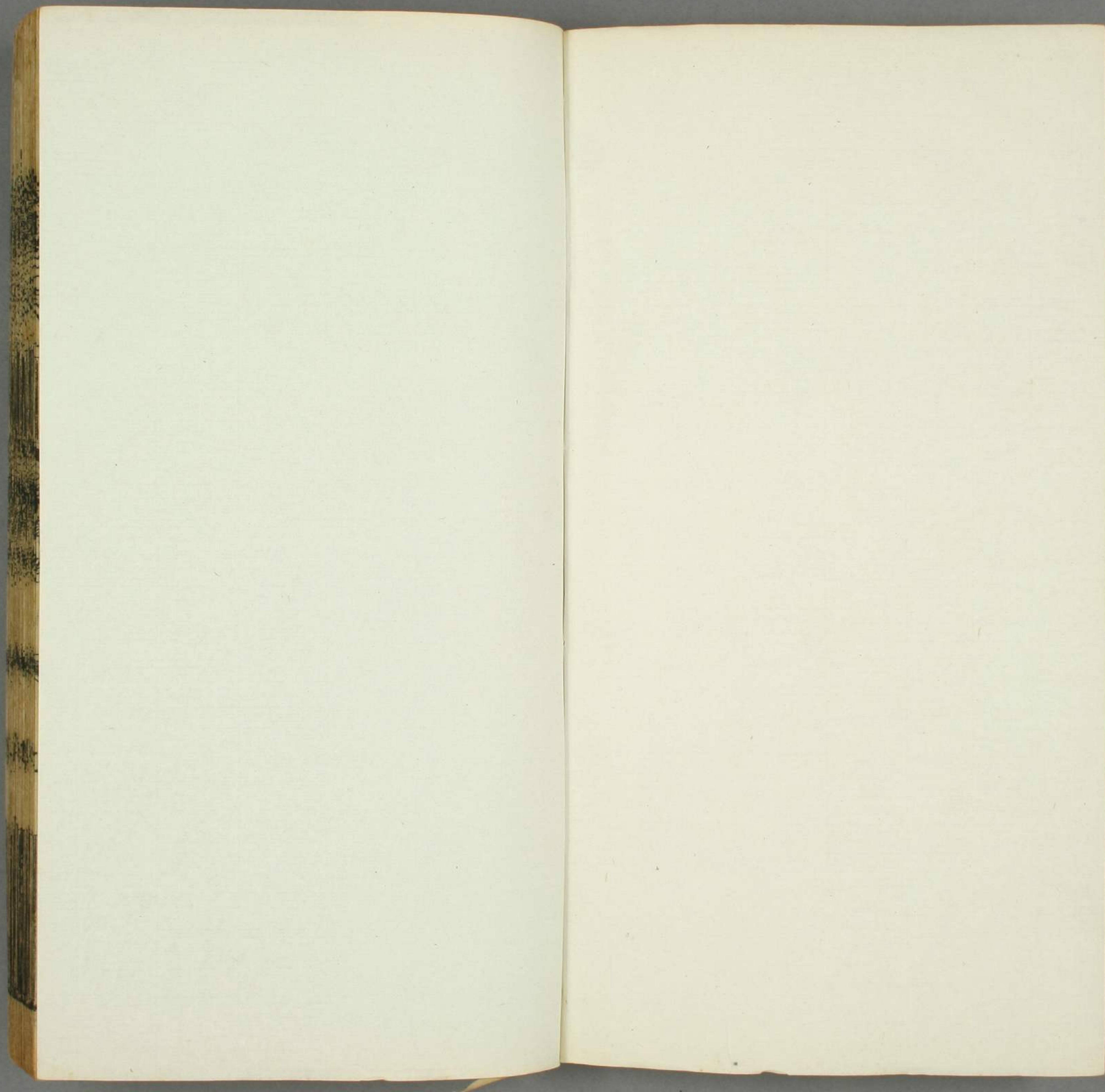


卷二百八十一之二百八十四  
象緯

特  
7伊4  
1046  
78









74  
1046  
78

文獻通考卷之二百八十

鄱陽 馬 端臨

貴與

象緯考

隋天文志 梁奉朝請祖暅天監中受詔集古天官及圖緯舊說撰天文錄三十卷 遠周氏克 梁獲庾李才為太史令撰靈臺祕苑一百二十卷 占驗益備今畧其雜星瑞星妖星客星流星乃雲氣名狀次之於此云

瑞星 一曰景星如半月生於晦朔助月為明或曰星大而中空或曰三星在赤方氣與青方氣相連黃星在赤方氣中亦名德星二曰周伯星黃色煌煌然所見之國大昌三曰含譽光耀以彗喜則含譽射四曰格澤如炎火下大上兌色黃白起地而上見則不種而獲

利  
289  
178

象緯考



有土勿有大客

中興天文志瑞星有十二一曰景星一名德星二曰周伯三曰含譽

四曰王蓬芮五曰格澤六曰玄保七曰昭明八曰昏昌九曰旬

始十曰司危十一曰菟昌十二曰地維藏光星五行之冲和

氣也五行順樂旺相喜合之所生也周伯王蓬芮皆古者高世

不仕之人王其姓蓬芮其名周伯其姓字也其精為星帝命之

為瑞星三家義同然考之晉志瑞星止四星其周伯又於客星

見之無王蓬芮而客星則有王蓬絮芮所至之國非福也而三

家所言妖星則別有蓬星焉曰蓬芮曰蓬絮芮曰蓬星其言禍

福不同豈各有據乎並存之又晉志無玄保以下七星其昭明

司危地維藏光則皆為妖星若隋志則因晉志而又無格澤疑

當從晉志

星雜變

一曰星晝見若星與日並出名曰嫁女星與日爭光武且弱文且

強女子為王在邑為喪在野為兵又曰臣有姦心上不明臣下從

橫大水浩洋又曰星晝見虹不滅臣人生明星奪日光天下有立

王二曰恒星不見恒星者在位人君之類不見者象諸侯之背畔

不佐王者奉順法度無君之象也又曰恒星不見主不嚴法度消

又曰天子失政諸侯橫暴又曰常星列宿不見象中國諸侯微滅

也三曰星闕星闕天下大亂四曰星搖星搖人衆將勞五曰星隕

大星隕下陽失其位災害之萌也又曰衆星墜人失其所也凡星

所墜國易政又曰星墜當其下有戰場天下亂期三年又曰奔星

之所墜其下有兵列宿之所墜滅家邦衆星之所墜衆庶亡又曰

填星墜海水洗黃星騁海水曜又曰黃星墜海水傾亦曰驪星墜

填星墜海水洗黃星騁海水曜又曰黃星墜海水傾亦曰驪星墜



而渤海決星隕如雨天子徵諸侯力攻五伯代興更為盟主衆暴寡大併小又曰星辰附離天猶庶人附離王者也王者失道綱紀廢下將畔去故星畔天而隕以見其象國有兵凶則星墜為鳥獸天下將亡則星墜為飛蟲天下大兵則星墜為金鐵天下有水則星墜為土國主有兵則星墜為草木兵起國主亡則星墜為沙星墜為人而言者善惡如其言又曰國有大喪則星墜為龍

流星

流星天使也自上而降曰流自下而升曰飛大者曰奔奔亦流星也星大者使大星小者使小聲隆隆者怒之象也行疾者期速行遲者期遲大而無光者衆人之事小而光者貴人之事大而光者其人貴且衆也乍明乍滅者賊敗成也前大後小者恐憂前小後大者喜幸也蛇行者姦事也往疾者往而不返也長者其事長久

也短者事疾也奔星所墜其下有兵無風雲有流星見良久聞乃入為大風發屋折木小流星百數四面行者庶人流移之象流星異狀名占不同今略古書及荊州占所載云

流星之尾長二三丈輝然有光竟天其色白者主使也色赤者將軍使也流星有光其色黃白者從天墜有音如炬燿火下地野雉盡鳴斯天保也所墜國安有喜若水流星其色青赤名曰地鴈其所墜者起兵流星有光青赤其長二三丈名曰天鴈軍之精華也其國起兵將軍常從星所之流星暉然有光白長竟天者人主之星也主相將軍從星所之凡星如甕者為發謀起事大如桃者為使事流星大如缶其光赤黑有喙者名曰梁星其所墜之鄉有兵君失地

飛星大如缶若甕後皎然白前卑後高此謂頊頊其所從者多死



亡削邑而不戰有飛星大如缶若甕後皎然白前卑後高搖頭乍  
上下下此謂降石所下民食不足飛星大如缶若甕後皎然白星  
滅後白者曲環如車輪此謂解銜其國人相斬為爵祿此謂自相  
齧食有飛星大如缶若甕其後皎然白長數丈星滅後白者化為  
雲沉下名曰大滑所下有流血積骨有飛星大如缶若甕後皎白  
縵縵然長可十餘丈而委曲名曰天刑一曰天飾將軍均封疆  
天狗狀如大奔星色黃有聲其止地類狗所墜望之如火光炎炎  
衝天其上銳其下圓如數頃田處或曰星有毛旁有短彗下有狗  
刑者或曰星出其狀赤白有光下即為天狗一曰流星有光見人  
面墜無音若有足者名曰天狗其色白其中黃黃如遺火狀主候  
兵討賊見則四方相射千里破軍殺將或曰五將鬪人相食所往  
之鄉有流血其君失地兵大起國易政戒守禦餘古管頭有雲如

環山墮所謂管頭之星所墜其下覆軍流血千里亦曰流星晝墮  
名管頭

中興天文志流星有八一曰天使二曰天暉三曰天鴈四曰天  
保五曰地鴈六曰梁星七曰管頭八曰天狗自上而降曰流東  
西橫行亦曰流奔亦流也流星之為天使者有祥有妖流星之  
為天暉天鴈者祥流星夜墮而為天保者亦祥流星夜墮而為  
地鴈為梁星者妖流星晝墮或夜墮而為管頭者亦妖流星之  
大者為奔星奔星夜墮而為天狗其妖甚矣飛星有五一日天  
刑二曰降石三曰項頑四曰解銜五曰大瀆自下而升曰飛飛  
星之為天刑者祥自降石以下皆妖

妖星

妖星者五行之氣五星之變各見其方以為殃災各以其日五色



占知何國吉凶決矣行見無道之國失禮之邦為兵為饑水旱死亡之徵也又曰凡妖星所出形狀不同為殃如一其出不過一年若三年必有破國屠城其君死天下大亂兵士亂行戰死於野積尸從橫餘殃不盡為水旱兵饑疾疫之殃又曰凡妖星出見長大災深期遠短小災淺期近三尺至五尺期百日五尺至一丈期一年一丈至三丈期三年三丈至五丈期五年五丈至十丈期七年十丈以上期九年審以察之其災必應

一曰彗星所請掃星本類星末類彗小者數寸長或竟天見則兵起大水主掃除舊布新有五色各依五行本精所主史臣按彗體無光傳日而為光故夕見則東指晨見則西指在日南北皆隨日光而指頰橙其芒或長或短光芒所及則為災二曰孛星彗之屬也偏指曰彗芒氣四出曰孛孛者孛孛然非常惡氣之所生也

內不有大亂外則有大兵天下合謀闇蔽不明有所傷害晏子曰君若不政孛星將出彗星何懼乎由是言之災甚於彗三曰天棓一名覺星本類星末銳長四丈或出東北方西方主奮爭四曰天槍其出不過三月必有破國亂君伏死其辜殃之不盡當為旱饑暴疾五曰天撓石氏曰雲如牛狀甘氏本類星末銳巫咸曰彗星出西方長可二三丈主捕制六曰蚩尤旗類彗而後曲象旗或曰赤雲獨見或曰其色黃上白下或曰若植萑而長名曰蚩尤之旗或曰如箕可長二丈末有星主伐狂逆主惑亂所見之方下有兵兵大起不然有喪七曰天衝出如人蒼衣赤頭不動見則臣謀主武卒發天子亡八曰國皇大而赤類南極老人星或曰去地三丈如炬火主內寇內難或曰其下起兵兵強或曰外內有兵喪九曰昭明象如太白光芒不行或曰大而白無角乍上乍下一曰赤彗



分為昭明昭明滅光以為起霸起德之徵所起國兵多變一曰大人凶兵大起十曰司危如太白有目或曰出正西西方之野星去地有六丈大而白或曰大而毛兩角或曰類太白數動察之而亦為垂爭之徵主擊強兵見則主失法豪傑起天子以不義失國有聲之臣行主德十一曰天機彗出西北狀如劍長四五丈或曰如鉤長四丈或曰狀白小數動主殺罰出則其國內亂其下相讒為饑兵赤地千里枯骨籍籍十二曰五殘一名五鋒出正東東方星之狀類辰可去地六七丈或曰蒼彗散為五殘如辰星出角或曰星表有氣如暈有毛或曰大而赤數動察之而青主乖亡為五分毀敗之徵亦為備急兵見則主誅政在伯野亂成有急兵有喪不利衝十三曰六賊見出正南南方之星去地可六丈大而赤動有光或曰形如彗五殘六賊出禍合天下逆侵關樞其下有兵衝不利十四曰撒漢一名威漢出正北北方之野星去地可六丈大而赤數動察之中青或曰赤表下有三星從橫主逐王主刺王出則陰精橫兵起其下又為喪動則諸侯驚十五曰旬始出北斗旁如雄雞其怒有青黑象伏翬或曰怒雌也主爭兵又曰黃彗分為旬始為立主之題主亂主招橫見則臣亂兵作諸侯震期十年聖人起伐郡猾橫恣或曰出則諸侯雄鳴十六曰天鋒彗象矛鋒天下從橫則天鋒星見十七曰燭星如太白其出也不行見則不久而滅或曰主星上有三星上出所出城邑亂有大盜不成又以五色占十八曰蓬星大如二斗器色白一名王星狀如夜火之光多至四五少一二一曰蓬星在西南長數丈左右兌出而易處星見不出三年有亂臣戮死又曰所出大水大旱五穀不收人相食十九曰長庚如一匹布著天見則兵起二十曰四填星出四隅去地



六丈餘或曰可四丈或曰星大而赤去地二丈常以夜半時出見  
十月而兵起皆為兵起其下二十一日地維藏光出四隅或曰人  
而赤去地二三丈如月始出見則下有亂亂者亡有德者昌  
河圖云歲星之精流為天棊 天槍 天猾 天衝 國皇  
及登 蒼彗

熒惑散為昭旦蚩尤之旗 昭明 司危 天機 赤彗

填星散為五殘 獄漢 大賁 昭星 紕流 旬始 蚩尤

虹蜺 擊咎 黃彗

太白散為天杵 天村 伏靈 大敗 司姦 天狗 天殘

卒起 白彗

辰星散為天矢 破女 拂樞 滅寶 繞綆 驚恐 大奮祀

黑彗

五色之彗各有長短曲折應象

漢京房著風角書有集章所載妖星皆見於月旁互有五色方雲  
以五寅日見各有五星所生云

天槍 天根 天荆 真若 天掖 天樓 天垣 皆歲星

所生也見以甲寅其星咸有兩青方在其旁

天陰 晉若 官張 天惑 天雀 赤若 蚩尤 皆熒惑

之所生也出在景寅日有兩赤方在其旁

天上 天伐 從星 天樞 天翟 天沸 荆彗 皆填星

之所生也出在戊寅日有兩黃方在其旁

若星 帚星 若彗 竹彗 牆星 掖星 白藎 皆太白

之所生也出在壬寅日有兩白方在其旁

天美 天冕 天社 天麻 天林 天嵩 端下 皆辰星



之所生也出以庚寅日兩黑方在其旁

已前三十五星即五行氣所生皆出於月左右方氣之中各以其所生星將出不出日數期候之當其未出之前而見見則有水旱兵喪饑亂所指亡國失地王死破軍殺將

中興天文志九妖星五行之乖戾氣也五行掩合陵犯怒逆錯亂流散雜變之所生也字本黃帝時一女子脩行不得其死蚩尤則黃帝所誅者亦五行戾氣之所蓄結而為之者也按申頌公羊杜預郭璞俱以彗字為一星左氏昭公十七年有星孛于大辰魯申頌曰彗所以除舊布新也公羊曰孛者何彗星也文公十四年有星孛于北斗杜預曰孛彗也郭璞釋爾雅曰彗妖星也亦謂之孛綜其實不然彗孛長三星其占畧同而其形少異孛星光芒短其光四出蓬蓬孛孛然彗星光芒長參之如掃

帚長星光芒有一直或竟天或十丈或三十丈宋均注鉤命決曰彗五彗也蒼則王侯破天子苦兵赤則賊起強國恣黃則女害色權奪於后妃白則將軍逆二年紅大作黑則水精賊江河決賊處處起史記彗出東井東井齊分景公以為憂晏子曰君高臺深池賦歛如弗得刑罰恐弗勝孛星將出彗星何懼乎然則孛甚彗也董仲舒曰孛者乃非常惡氣之所生也大率孛彗為除舊布新火災長星為兵革事

又曰變星天官書及漢書志所載紛雜象位色占或相抵牾蓋祥妖之所繫知者不傳傳者不真往哲先賢心口相授不著之書以為國之重事故也今訂其繁重削其繆妄定正其數而存其名晉隋志又載漢京房風角書云五緯所生妖星三十五旁各有五色方雲常見月左右木火金水各生所屬宿中惟鎮



星所生無所從出又載河圖說云五緯之精散為妖星又三十  
五既多複出不可考而其分隸亦往往傳會難信云

客星

客星者周伯老子王蓬絮國皇溫星皆客星也行諸列舍十二國  
分野各在其所臨之邦所守之宿以占吉凶周伯大而色黃煌煌  
然見其國兵起若有喪天下饑眾庶流亡去其鄉瑞星中各狀與此同而占異  
老子明大色白渾渾然所出之國為饑為凶為善為惡為喜為怒  
常出見則兵大起入主有憂王者以赦除咎則災消王蓬絮狀如  
粉絮拂拂然見則其國兵起若有喪白衣之會其邦饑亡又曰王  
蓬絮星色青而熒熒然所見之國風雨不如節焦旱物不生五穀  
不成登蝗蟲多國皇星出而大其色黃白望之有芒角見則兵起  
國多變若有水饑人主惡之眾庶多疾溫星色白而大狀如風動

搖常出四隅出東南大下有兵將軍出於野出東北當有千里暴  
兵出西北亦如之出西南其國兵喪並起若有大水入饑又曰溫  
星出東南為大將軍服屈不能發者出於東北暴骸二千里出西  
亦然

凡客星見其分若留止即以其色占吉凶星大事大星小事小星  
色黃得地色白有喪色青有憂色黑有死色赤有兵各以五色占  
之皆不出三年又曰客星入列宿中外官者各以其所出部舍官  
名為其事近之者為其謀其下之國皆受其禍以所守之舍為其  
期以五氣相賊者為其使

中興天文志客星有三一曰老子二曰國皇三曰溫星老子一  
星休咎半之國皇溫星皆為咎徵老子非李耳古之有德行而  
不仕老而有壽之人國皇者國星也不知何國人溫星者溫其



姓古之有操行而不仕者也三人者其精皆為星帝命之為客星錯出乎五緯之間其見無期其行無度晉志無國星溫星而有周伯王蓬絮晉志又有盜星種陵天狗女帛之為凶也隋志五星周伯蓬絮同晉志其三星與此同然周伯晉志以為祥隋志以為妖

雲氣

瑞氣一曰慶雲若煙非煙若雲非雲郁郁紛紛蕭索輪囷是謂慶雲亦曰景雲此喜氣也太平之應二曰歸邪如星非星如雲非雲或曰星有兩赤彗上向有蓋下連星見必有歸國者三曰昌光赤如龍狀聖人起帝受終則見

妖氣一曰虹蜺日旁氣也斗之亂精主惑心主內淫主臣謀君天子誅后妃顛妻不一二曰祥雲如狗赤色長尾為亂君為兵喪

十輝

周禮眡稷氏掌十輝之法以觀妖祥辨吉凶一曰稷謂陰陽五色之氣浸淫相侵或曰抱珥背鏑之屬如虹而短是也二曰象謂雲氣成形象如赤鳥來日以飛之類是也三曰鑄日旁氣刺日形如童子所佩之鐫四曰監謂雲氣臨在日上也五曰闔謂日月蝕或曰光脫也六曰瞢謂瞢瞢不光明也七曰彌謂白虹彌天而貫日也八曰序謂氣若山而在日上或曰冠珥背橋重疊次序在于日旁也九曰濟謂暈氣也或曰虹也詩所謂朝濟于西者也十曰想謂氣五色有形想也青鐵赤女白喪黑憂黃執或曰想想也赤氣為入狩之形可思而知其吉凶也

凡遊氣蔽天日月朱色皆是風雨之候也沉陰日月俱無光晝不見日夜不見星有雲鄣之兩敵相當陰相圖議也日濛濛無光士



卒內亂又曰數日俱出若聞天下兵起大戰日聞下有拔城日戴者形如直狀其上微起在日上為戴戴者德也國有喜也一云立日上為戴青赤氣抱在日上小者為冠國有喜事青赤氣小而交於日下為纓青赤氣小而負一二在日下者為紐青赤氣如小半暈狀在日上為負負者得地為喜又曰青赤氣長而斜倚日旁為戟青赤氣負而小在日左右為珥黃白者有喜又曰有軍日有一珥為喜在日西西軍戰勝在日東東軍戰勝南北亦如之無軍而珥為拜將又日旁如半環向日為抱青赤氣如月初生背日者為背又曰背氣青赤而曲外向為叛象分為反城璜者如帶璜在日四方青赤氣長而立旁為直日旁有一直敵在一旁欲自立從直所擊者勝日旁有二直三抱欲自立者不成順抱擊者勝殺將氣形三角在日四方為提青赤氣橫在日上下為格氣如半暈在日

下為承承者臣承君也又曰日下有黃氣三重若抱名曰承禰人主有吉喜且得地青白氣如履在日下者為履日旁抱五重戰順抱者勝曰一抱一背為破走抱者順氣也背者逆氣也兩軍相當順抱擊逆者勝故曰破走日抱且兩珥一虹貫抱抱至日順虹擊者勝殺將日抱兩珥且璜二虹貫抱至日順虹擊者勝日重抱內有璜順抱擊者勝亦曰軍內有欲反者日重抱左右二珥有白虹貫抱順抱擊勝得二將有三虹得三將日抱黃白潤澤內赤外青天子有喜有和親來降者軍不戰敵降軍罷色青黃將喜赤將兵爭白將有喪黑將死日重抱且背順抱擊者勝得地若有罷師日重抱抱內外有璜兩珥順抱擊者勝破軍軍中不和不相信日旁有氣員而周匝內赤外青名為暈日暈者軍營之象周環匝日無厚薄敵與軍勢齊等若無軍在外天子失御民多叛日暈有五色



有喜不得五色者有憂

凡占兩軍相當必謹審日月暈氣知其所起留止遠近應與不應疾遲大小厚薄長短抱背為多少有無實虛又亟密踈澤枯相應等者勢等近勝遠疾勝遲大勝小厚勝薄長勝短抱勝背多勝少有勝無實勝虛又勝亟密勝踈澤勝枯重背大破重抱為和親抱多親者益多背為天下不和分離相去背於內者離於內背於外者離於外也

凡占分離相去赤內外青以和相去青內赤外以惡相去日暈明又內赤外青外人勝內青外赤內人勝內黃外青黑內人勝外黃內青黑外人勝外白內青外人勝內白外青內人勝內黃外青外人勝內青外黃內人勝日暈周匝東北偏厚厚為軍福在東北戰勝西南戰敗日暈黃白不聞兵未解青黑和解分地色黃土功動

人不安日色黑有水陰國盛日暈七日無風雨兵大作不可起舉大敗不及日蝕日暈而明天下有兵兵嚴無兵兵起不戰日暈始起前滅而後成者後成面戰日暈有兵在外者主人不勝日暈內赤外青群臣親外外赤內青群臣親內其身身外其心日有朝文暈是謂失地主人必敗日暈而珥主有謀軍在外外軍有悔日暈抱珥上將軍易日暈而珥如并幹者國亡有大兵交日暈上西將軍易兩敵相當日暈兩珥平等俱起而色同軍勢等色厚潤澤者賀喜日暈有直珥為破軍貫至日為殺將日暈負且戴國有喜戰從戴所擊者勝得地日暈而珥背左右如大車輞者兵起其國亡城兵滿野而城復歸日暈暈內有珥一抱所謂圍城者在內內人則勝日暈有重抱後有背戰順抱者勝得地有軍日暈有一抱抱為順貫暈內在日西西軍勝有軍日暈有一背背為逆在日西東



軍勝餘方放此日暈而背兵起其分失城日暈有背背為逆有降  
叛者有反城在日東東有叛餘方做此日暈背氣在暈內此為不  
和分離相去其色青外赤內節臣受王命有所之日暈上下有兩  
背無兵兵起有兵兵入日暈四背在暈內名曰不和有內亂日暈  
而四背如大車輞者四提設其國衆在外有反臣日暈四提必有  
大將出亡者日暈有四背鑷其背端盡出暈者反從內起日暈而  
兩珥在外有聚雲在內與外不出三日城圍出戰日暈有背珥直  
而有虹貫之者順虹擊之大勝得地日暈有白虹貫暈至日從虹  
所指戰勝破軍殺將日暈有虹貫暈不至日戰從貫所擊之勝得  
小將日暈有一虹貫暈內順虹擊者勝殺將日暈二白虹貫暈有  
戰客勝日重暈有四五白虹氣從內出外以此圍城主人勝城不  
拔又曰重暈攻城圍邑不拔日暈二重其外清內濁不散軍會聚

日暈三重有拔城日交暈無厚薄交爭力勢均厚者勝日交暈人  
主左右有爭者兵在外戰日在暈上軍罷交暈貫日天下有破軍  
死將日交暈而爭者先衰不勝即兩敵相向交暈至日月順以戰  
勝殺將一法日在上者勝日有交者赤青如暈狀或如合背或正  
直交者偏交也兩氣相交也或相貫穿或相向或相背也交主內  
亂軍內不和日交暈如連環為兩軍兵起君爭地日有三暈軍分  
為三日方暈而上下聚二背將敗人亡日暈若井垣若車輪二國  
皆兵亡又曰有軍日暈不匝半暈在東東軍勝南北亦如之日暈  
如車輪半軍在外者罷日半暈東向者西夷羗胡來入國半暈西  
向者東夷人欲反入國半暈北向者南夷人欲反入國半暈南向  
者北夷人欲反入國又曰軍在外月暈師上其將戰必勝月暈黃  
色將軍益秩祿得位月暈有兩珥白虹貫之天下大戰月暈而珥



兵從珥攻擊者利月暈有蜺雲乘之以戰從蜺所往者大勝月暈  
虹蜺直指暈至月者破軍殺將

雜氣

天子氣內赤外黃四方所發之處當有王者若天子欲有遊徃處  
其地亦先發此氣或如城門隱隱在氣霧中恒帶殺氣森森然或  
如華蓋在氣霧中或氣象青衣人無手在日西或如龍馬或雜色  
靜鬱衝天者此皆帝王氣

猛將之氣如龍如猛獸或如火煙之狀或白如粉沸或如火光之  
狀夜照人或白而赤氣繞之或如山林竹木或紫黑如門上樓或  
上黑下赤狀似黑旌或如張弩或如埃塵頭銳而卑本大而高此  
皆猛將之氣也氣發漸漸如雲變作山形將有深謀

凡軍勝之氣如堤如坂前後磨地或如火光將軍勇士卒猛或如  
山堤山上若林木將士驍勇或如埃塵粉沸其色黃白或如人持  
斧向敵或如蛇舉首向敵或氣如覆舟雲如牽牛或有雲如閭雞  
赤白相連在氣中或發黃氣皆將士精勇

凡氣上黃下白名曰善氣所臨之軍敵欲求和退

凡負氣如馬肝色或如死灰色或類偃蓋或類偃魚或黑氣如壞  
山墜軍上者名曰管頭之氣或如群羊群猪在氣此衰氣也或如  
懸衣如人相隨或紛紛如轉蓬或如楊灰或雲如卷席如或匹布亂  
攘者皆為敗徵氣如繫牛如人臥如雙蛇如飛鳥如決堤垣如壞  
屋如驚鹿相逐如兩雞相向此皆為敗軍之氣

凡降人氣如人十十五皆叉手低頭又云如人叉手相向或氣  
如黑山以黃為綠者皆欲降伏之象也

凡堅城之上有黑雲如星名曰軍精或白氣如旌旗或青雲黃雲



臨城皆有大喜氣或氣青色如牛頭觸人或城上氣如煙火如雙

蛇如杵形向外或有雲分為兩壘狀者皆不可攻  
凡屠城之氣或赤如飛鳥或赤如敗車或有赤黑氣如狸皮班或  
城中氣聚如樓出見於外營上有雲如衆人頭赤色其城營皆可  
屠氣如雄雉臨城其下必有降者

凡伏兵有黑色渾渾員長赤氣在其中或白氣粉沸起如樓狀或  
如幢節狀在烏雲中或如赤杵在烏雲中或如烏人在赤雲中  
凡暴兵氣白如瓜蔓連結部內相逐須臾罷而復出或曰氣如

人如仙人衣千萬連結部隊相逐罷而復與當有千里兵來或氣  
如人持刀猶雲如人色赤所臨城邑有卒兵至或赤氣如人持節  
兵來未息雲如方虹此皆有暴兵之象

凡戰氣青白如膏如刀無頭如死人卧如丹蛇赤氣隨之必大戰

殺將四望無雲見赤氣如狗入營其下有流血

凡連陰十日晝不見日夜不見月亂風四起欲雨而無雨名曰蒙  
臣有謀霧氣若晝若夜其色青黃更相奄冒乍合乍散亦然視四  
方常有火雲五色具者其下賢人隱也青雲潤澤蔽日在西北為

舉賢良雲氣如亂穰大風將至視所從來雲甚潤而厚大雨必暴  
至四始之日有黑雲氣如陣厚大重者多雨氣若霧非霧衣冠不  
濡見則其城帶甲而趣日出沒時有霧雲橫截之白者喪烏者驚

三日內雨者各解有雲如蛟龍所見處將軍失魄有雲如鵠尾來  
蔭國上三日亡有雲赤黃色四塞終日竟夜照地者大臣縱恣有  
雲如氣昧而濁賢人去小人在位

凡白虹者百殃之本衆亂所基霧者衆邪之氣陰來冒陽  
凡白虹霧姦臣謀君擅權立威晝霧夜明臣志得申



凡夜霧白虹見臣有憂壹霧白虹見君有憂虹頭尾至地流血之象

凡霧氣不順四時逆相交錯微風小雨為陰陽氣亂之象積日解晝夜昏闇天下欲分離

凡天地四方昏濛若下塵十日五日已上或一月或一時雨不沾衣而有土名曰霾故曰天地霾君臣乖

凡海旁蜃氣象樓臺廣野氣成宮闕北夷之氣如牛羊群畜穹廬南夷之氣類舟船幡氣自華已南氣下黑上赤嵩高三河之郊氣正赤恒山之北氣青勃碣海岱之間氣皆正黑江淮之間氣皆白東海氣如負登附漢河水氣如引布江漢氣勁如杼濟水氣如黑枕渭水氣如狼白尾淮南氣如白羊少室氣如白兔青尾恒山氣如黑牛青尾東夷氣如樹西夷氣如室屋南夷氣如閣臺或類舟

船津雲如立垣杼軸轉兩端兌的雲如繩居前且天其半半天其  
蠶者類闕旗故鈎雲向曲諸此雲見以五色占而澤搏窳其見動  
人及有兵必起合闔其直雲氣如三疋帛廣前兌後大軍行氣也  
韓雲如布趙雲如牛楚雲如日宋雲如車魯雲如馬衛雲如犬周  
雲如車輪秦雲如行人魏雲如鼠鄭雲如絳衣越雲如龍蜀雲如  
困車氣乍高乍下徃徃而聚騎氣卑而布卒氣搏前卑後高者疾  
前方而高後銳而卑者却其氣平者其行徐前高後卑者不止而  
返校騎之氣正蒼黑長數百丈遊兵之氣如彗掃一云長數百丈  
無根本喜氣上黃下赤怒氣上下赤憂氣上下黑土功氣黃白徙  
氣白凡候氣之法氣初出時若雲非雲若霧非霧髮髯若可見初  
出森然若桑榆上高五六尺者是千五百里外平視則千里舉目  
望即五百里仰瞻中天即百里內平望桑榆間二千里登高而望



下屬地者三千里敵在東日出候之在南日中候之在西日入候之在北夜半候之軍上氣高勝下厚勝薄實勝虛長勝短澤勝枯氣見以知大占期內有大風雨夕陰則災不成

天變

鴻範傳曰清而明者天之體也天忽變色是謂易常天裂陽不足是謂臣強天裂見人兵起國亡天鳴有聲至尊憂且驚皆亂國之所由生也

漢孝惠帝二年天開東北廣十餘丈長二十餘丈天裂陽不足下強盛將害上之變也其後有呂氏之禍

晉惠帝元康二年二月天西南大裂天裂陽不足是時人主昏瞽妃后專制

大安二年八月庚午天中裂為二有聲如雷者三君道虧而臣下

備之象也是日長沙王奉帝出距成都河間二王從成都河間

元帝大興二年八月戊戌天鳴東南有聲如風水相薄京房易妖占曰天有聲人主憂

三年十月壬辰天又鳴甲午止其後王敦入石頭王師敗績元帝屈辱於強臣既而晏駕大耻不雪

穆帝升平五年八月己卯天中裂廣三四丈有聲如雷野雉皆鳴是後哀帝荒疾海西失德皇太后臨朝太宗認萬機桓溫專權威震內外陰氣盛陽氣微

安帝隆安五年閏月癸丑天東南鳴

六年九月戊子天東南又鳴是後桓溫篡位安帝播越憂莫大焉鳴每東南者蓋中興江外天隨之而鳴也



義熙元年八月天鳴在東南京房易傳曰萬姓勞厥妖天鳴是時

安帝雖反正而兵革歲動眾庶勤勞也

梁武帝天監十三年二月庚辰朔震于西南天如裂

中大同元年六月辛巳竟天有聲如風水相薄

太清二年六月天裂于西北長十丈廣二丈光出如電其聲若雷

十二月戊申天西北裂有光如火

陳宣帝太建十三年九月癸未夜天東南有聲如風水相激三夜乃止

十四年八月癸未天有聲如風水相激九月辛亥夜天東北有聲如蟲飛漸移西北

後主至德元年九月丁巳天東南有聲如蟲飛十二月戊午夜天開自西北至東南其內有青黃雜色隆隆若雷聲

隋文帝開皇二十年四月乙亥天有聲如瀉水自南而北

唐玄宗天寶十四載五月天鳴聲若雷占曰人君有憂

貞元二十一年八月天鳴在西北

中和三年三月浙西天鳴若轉磨無雲而雨

元和十二年正月乙酉星見而雨占曰無雲而雨是謂天泣

宋神宗熙寧元年七月戊子丑之五刻西南雲間有聲鳴如風水相激溼周四方主民勞兵革歲動

六年七月丙寅丑之四刻西北方雲間有聲如磨物主百姓勞

七年七月庚子丑之三刻西北天鳴主驚憂之事

寧宗開禧元年六月壬寅天鳴有聲占人主憂驚百姓勞失



文獻通考卷之二百八十一

文獻通考卷之二百八十二

象緯考

鄱陽 馬 端臨 貴與 著

日蝕

中興天文志按戰國以後古曆廢壞漢世始推月九道然猶未驗其所行之遲速也漢末都尉劉洪作乾象曆復推月行遲速然交食之法猶未詳著大抵朔望值交不問內外入限便食至陳世張賓創立外限然應食不食亦未能明惟隋張胄元獨得其妙以為日行黃道月行月道月道交給黃道外十三日有奇而入經黃道謂之交朔望去交前後各十五度已下即當食若月行內道在黃道之北食多有驗月行外道在黃道之南雖遇正交無由掩映食多不驗交食之法至是

文獻通考卷之二百八十二

象緯考

九



始精又按隋書月陰精日光照之則見日光所不照則曰魄  
故望日日月相望人居其間盡觀其明故形圓二弦之日日  
照其側人觀其旁半明半魄也晦朔之日日照其表人在其  
裏故不見也故張衡云對日之衝其大如日日光不照謂之  
闇虛月望行黃道則值暗虛有表裏深淺故月食有南北多  
少本朝朱熹頗主是說由是言之日之食與否當觀月之行  
黃道表裏月之食與否當觀所值暗虛表裏大約於黃道驗  
之也

又曰凡月之行歷二十有九日五十三分而與日相會是謂  
合朔凡日月之交月行黃道而日為月所掩則日食是為陰  
勝陽其變重若日月同度于朔月行不入黃道則雖會而不  
食月之行在望與日對衝月入于日暗虛之內則月為之食

是為陽勝陰是變輕近世朱熹以為月食終亦為陰陰若退  
避則不至相蔽而食矣所謂闇虛蓋日火外明其對必有暗  
氣大小與日體同此日月交會薄食之大畧也然固有當食  
而不食出於曆法之外如唐開元盛際及本朝中興以來紹  
興十三年十八年十九年二十四年二十五年二十八年三  
十一年隆興二年淳熙三年四年十六年慶元四年五年六  
年嘉泰二年三年開禧二年嘉定四年十一年皆有當虧而  
不虧邵雍云日當食而不食曆筭之謬云

沈氏筆談曰或問日月之行日一合一對而有蝕不蝕何也  
予對曰黃道與月道如二環相疊而小差凡日月同在一度  
相遇則日為之蝕正一度相對則月為之虧雖同一度而月  
道與黃道不相近自不相侵同度而又近黃道月道之交日



月相值乃相凌掩正當其交處則食而既不全當交道則隨其相犯淺深而蝕凡日蝕當月道自外而入于內則蝕起于西南復于東北自內而交出於外則蝕起于西北而復于東南日在交東則蝕其內日在交西則蝕其外蝕既則起于正西復于正東九月食月道自外入內則食起於東南復于西北自內出外則食起于東北而復于西南月在交東則蝕其內食既則起于正東復于西交道每月退一度餘凡二百四十九交而一朞故西天法羅暎計都皆逆步之乃今之交道也交初謂之羅暎交中謂之計都

夏仲康五年九月朔日有蝕之書胤征乃季秋月朔辰弗集于

房辰日月會次之名房所次之宿也集漢書作輯通用言日月會次不相和輯而掩食於房宿也唐志言日食在仲康即位之五年替奏鼓則然然則否今季秋非正陽月而行此禮夏制與周異

也齊夫馳燕人走義和尸厥官罔聞知在官者周禮庭氏救日之天子恐懼於上嗇夫庶人奔走于下以助救日如此其急義和為晉象之官尸居其位若無所知則其昏迷天象以干誅豈恃不恭之刑而已

周幽王六年十月日有食之。詩十月之交朔月辛卯日有食之

亦孔之醜毛氏曰交日月之交會。唐孔氏曰日月交會謂朔也交會而日月同道則食月或在日道表或在日道裏則不食矣又曆家為交食之法大率以百七十日有奇為限然月先在裏則依限而食者多若月在表則依限而食者少杜預見其參差乃云日月動物雖行度有量不能不少有盈縮故有雖交會而不食或有頻交會而食者此說得之矣

右詩書中所載春秋以前三代時日食惟此二者可攷云

春秋魯隱公三年春王二月己巳日有食之。公羊傳何以書紀

異也日食則曷為或日或不日或言朔或不言朔曰某月某日朔

日有食之者食正朔也桓三年秋七月壬辰朔日有食之是也其或日或不日或失

之前或失之後失之前者朔在前也謂二日食已已失之後者朔

文選卷二百八十二 康考



在後也謂晦日食莊公十八年。穀梁傳言日不言朔食晦日也

其日有食之何也吐者外壤食者內壤凡所吐出者其壤在外其

闕然不見其壤有食之者也今日闕損而不知壤之有內辭也或

外辭也食者內壤故曰內辭吐者外壤故曰外辭傳無外辭之

食之者內於日也內於日以壤其不言食之者何也知其不可知

知也

董仲舒劉向以為其後戎執天子之使鄭獲魯隱公與鄭

壤為滅戴鄭滅衛宋魯成殺君左氏劉歆以為正月二日燕

越之分野也凡日所纏而有變則分野之國失政者受之師古曰共讀

如本字不能則災息而禍生師古曰息故經書災而不記其

故蓋吉凶亡常隨行而成禍福也周衰天子不班朔

也京房易傳曰亡師茲謂不御厥異日食其食也既並食不

一處誅衆失理茲謂生叛厥食既光散縱畔茲謂不明厥食

先大雨三日雨除而寒寒即食專祿不封茲謂不安厥食既

先日出而黑光反外燭韋昭曰中無光君臣不通茲謂亡厥

食三既同姓上侵茲謂誣君厥食四方有雲中央無雲其日

大寒公欲弱主位茲謂不知厥食中白青四方赤已食也震

諸侯相侵茲謂不承厥食三毀三復君疾善下謀上茲謂亂

厥食既先兩電殺走獸弒君獲位茲謂逆厥食既先風兩折

木日未內臣外鄉茲謂背師古曰厥食食且兩地中鳴韋昭

耳或曰如狗子聲冢宰專政茲謂因厥食先大風食時日居

四

四

四

四

四



雲中四方亡雲伯正越職茲謂分威師古曰伯讀曰霸厥食

日中分諸侯爭美於上茲謂奉厥食日傷月食半天營而鳴

韋昭曰食半謂食望也臣贊曰月食半賦不得茲謂竭厥食

謂月食之半也月食常以望不為異也星隨而下受命之臣專征云試厥食雖侵光猶明師古曰試

意也一說試與若文王臣獨誅紂矣韋昭曰是時紂臣尚未

誅小人順受命者征其君云殺厥食五色至大寒隕霜

亦讀若紂臣順武王而誅紂矣韋昭曰紂惡甚其諸侯更

制茲謂叛師古曰厥食三復三食食已而風地動適讓庶茲

謂生欲師古曰厥食日失位光掩掩月形見師古曰掩音

胡電酒亡節茲謂荒厥食乍青乍黑乍赤明日大雨發霧而

寒九食二十占其形二十有四改之輒除不改三年三年不

改六年六年不改九年推隱三年之食貫中央上下竟而黑

臣弒從中成之形也後衛州吁弒君而立

桓公三年秋七月壬辰朔日有食之既既盡也歷家之說謂日尤

日月同會月掩日故曰食食有上下者行其高下日光輪存而中

不言月食日而以自食董仲舒劉向以為前事已大後事將至者又大則既先是魯

宋弒君魯又成宋亂易許田亡事天子之心楚僭稱王後鄭

拒王師射桓王又二君相篡鄭昭公厲劉歆以為六月趙與

晉分周之六月今之四月始去申而入參參晉分也申趙也

其月及所屬先是晉曲沃伯再弒晉侯是歲晉大亂滅其宗

國京房易傳以為桓三年日食貫其中央上下竟而黃臣弒

而不卒之形也後楚嚴稱王兼地千里師古曰楚武王荆尸

詳其說

詳其說



十七年冬十月朔不書日官之失也天子有日官諸侯有日御官

日御者日官居卿以底日禮也而位從卿故言居卿底平也謂平

齊數者日御不失日以授百官于朝日官平曆以班諸侯諸侯穀梁言

朔不言日食二日也

莊公十八年春王三月穀梁不言日不言朔夜食公羊曰食晦

史記推合朔在夜明且日食而出出而解夜食地中是為夜

食劉向以為夜食者陰因日明之衰而奪其光象周天子不

明齊桓將奪其威專會諸侯而行伯道其後遂九合諸侯天

子使世子會之

二十五年六月辛未朔鼓用牲於社左傳鼓用牲于社非常也

鼓之月長曆推之辛未實七唯正月之朔慝未作正月夏之四月

月朔置閏矣兩故鼓月備唯正月之朔慝未作正月夏之四月

陽之月今書六月而傳云唯者日有食之於是乎用幣于社伐鼓

二十六年十二月癸亥朔

三十年九月庚午朔鼓用牲于社

僖公五年九月戊申朔

十二年春王三月庚午

十五年夏五月左傳不書朔與日官失之也

文公元年二月癸亥

十五年六月辛丑朔鼓用牲于社左傳非禮也得常鼓之月而於

日有食之天子不舉伐鼓于社諸侯用幣于社

於諸侯故請教伐鼓于朝昭事神訓民事君

制所以訓民示有等威古之道也



宣公八年秋七月甲子日有食之既晦日

十年夏四月丙辰

十七年六月癸卯

成公十六年六月丙寅朔

十七年十有二月丁巳朔

襄公十四年二月己未朔

十五年秋八月丁巳

二十年冬十月丙辰朔

二十一年九月庚戌朔冬十月庚辰朔

二十二年春王二月癸酉朔

二十四年秋七月甲子朔日有食之既

二十五年秋八月癸巳朔

為一失閏左氏傳辰在申司曆過也再失閏矣謂斗建指申周十  
故知經誤而在申故知再失閏也文十一年三月甲子至今年七  
十一歲應有二十六閏今長曆推得二十四閏道計必再閏釋例  
詳矣

董仲舒以為比食又既比頻也謂二十四象陽將絕夷狄主

上國之象也後六君弒齊崔杼弒光衛甯喜弒到闞弒吳餘

鄭滅舒鳩魯往朝之八年卒主中國

伐吳討慶封。劉向以為自二十年至此歲八年間日食七

作禍亂將重起故天仍見戒也

昭公七年夏四月甲辰朔左傳晉侯問於士文伯曰誰將當日食

對曰魯衛惡之受其衛大魯小公曰何故對曰去衛地如魯地衛地

不幸也魯地降婁也日食於不幸之末及降婁之始於是有災魯

故禍在衛大在魯小也周四月今二月故曰在降婁



實受之災發於衛而其大咎在衛君乎魯將上卿入月衛侯卒十

十五年六月丁巳朔二十七年夏六月甲戌朔左傳祝史請所用

幣禮正陽之月日食當昭子曰日有食之天子不舉不舉感饑伐鼓于

社責群諸侯用幣於社請上伐鼓于朝責自禮也平子樂之樂禁

曰止也唯正月朔慝未作日有食之於是乎有伐鼓用幣之禮也

其餘則否太史曰在此月也正月謂建巳正陽之月也於周為六

用事陰氣未動而侵陽災重故有伐鼓用幣之禮日過分而未至

也平子以為六月非正月故太史參言在此月也於周為六

未夏至三辰有災犯是宿故三辰皆為災也於是乎百官降

物降物君不舉辟移時辟正寢過樂奏鼓祝用幣社用於史用辭

自責故夏書曰辰不集于房替奏鼓喬夫馳庶人走此月朔之

謂也當夏四月是謂孟夏言此六月當平子弗從昭子退曰夫子

將有異志不君君矣安君之史故

為物事對曰二至二分春分夏至日有食之不為災日月之行也分

同道也至相過也二分日夜等故曰同道其它月則為災陽不克

也故常為水陰侵陽是

二十四年夏五月乙未朔左傳梓慎曰將水陰勝陽故昭子曰旱

也日過分而陽猶不克必甚能無旱乎過春分陽氣盛時而不

罪陽不克莫將積聚也陽氣莫然不動

三十一年十有二月辛亥朔左傳是夜也趙簡子夢童子贏而轉

以歌轉也旦占諸史墨曰吾夢如是今而日食何也簡子夢適與

在在也對曰六年及此月也吳其入郢乎終亦弗克史墨知夢非

而釋日食之咎入郢必以庚辰庚辰有變日在辰尾故曰以庚辰

在辰尾辰尾龍尾也周十二月今之庚午之日始有謫火勝金

庚午之日始有謫火勝金

庚午之日始有謫火勝金

庚午之日始有謫火勝金

庚午之日始有謫火勝金

庚午之日始有謫火勝金

庚午之日始有謫火勝金



故弗克謂變氣也庚午十月十九日去辛亥朔四十一日雖食在辛亥更以始變為占也午南乃楚之位也午火庚金也日必與火勝金者金為火妃食亥水也水數六故六

定公五年春正月辛亥朔

十有二年冬十有一月丙寅朔

十有五年八月庚辰朔

凡春秋十二公二百四十二年日食三十六穀梁以為朔二十六晦七夜二二日一公羊以為朔二十七二日七晦二左

氏以為朔十六二日十八晦一不書者日者二

真定王二十六年日食書晦

安王五年日食

二十年日食既

烈王元年日食

七年日食

赧王十四年日食晝晦

秦莊襄王三年四月日食

按春秋書日食終於魯定公之十五年漢史書日食始於

高帝之三年其間二百九十三年搜考史傳書日食者凡

七而已昔春秋二百四十二年日食凡三十六劉向猶以

為乖氣致異至前漢二百一十二年而日食五十三則又

數於春秋之時後漢百九十六年而日食七十二魏晉一

百五十年而日食七十九則愈數於漢西都之世矣春秋

降而戰國七雄競角爭地斬艾其民伏尸百萬以至

于始皇二世生民之禍裂矣世道之變極矣乖氣所致謫

見于天宜不勝書而此二三百年之間日食僅六七見焉



何哉蓋史失其官不書于冊故後世無由考焉昔春秋日食必書晦朔與日日而不書晦朔與晦朔而不書日俱以爲官失之今秦初書日食者一則書月而不書日與晦朔周末書日食者六則書年而并不書月其見於史冊而可考者鹵莽踈漏如此則其遺軼不書者可勝道哉非日之果不食也

漢高帝三年十月甲戌晦日有食之在斗二十度燕地也後二年燕王臧荼反誅立盧綰爲燕王後又反敗十一月癸卯晦在虛三度齊地也後二年齊王韓信徒爲楚王明年廢爲列侯後又反誅九年六月乙未晦日有食之既在張十三度

惠帝七年正月辛丑朔在危十三度谷永以爲歲首正月朔日是爲三朝尊者惡之五月丁卯先晦一日日有食之幾盡師古曰幾音輝依反

此在七星初劉向以爲五月微陰始起而犯至陽其占重至其八月宮車晏駕有呂氏詐置嗣君之害京房易傳曰凡日食不以晦朔者名曰薄人君誅將不以理或賊臣將暴起日月雖不同宿陰氣盛薄日光也

高后二年六月丙戌晦七年正月己丑晦日有食之既在營室九度爲宮室中時高后惡之曰此爲我也明年應師古曰謂高后崩也

文帝二年十一月癸卯晦在婺女一度三年十月丁酉晦在斗十二度十一月丁卯晦在虛八度後四年四月丙辰晦在東井十三度

七年正月辛未朔

景帝三年二月壬午晦在胃二度十年十一月庚寅晦在虛九度中元年十二月甲寅晦中三年九月甲戌晦三年九月戊戌晦幾



盡在尾九度六年七月辛亥晦在軫七度後元年七月乙巳先晦  
一日在翼十七度

武帝建元二年二月丙戌朔在奎十四度劉向以為奎為卑賤婦  
人後有衛皇后自至微興卒有不終之害師古曰皇后自三年九  
月丙子晦在尾二度五年正月巳巳朔元光元年二月丙辰晦七  
月癸未先晦一日在翼八度劉向以為前年高國便殿災與春秋  
御稟災後日食於翼軫同其占內有女變外為諸侯其後陳皇后  
廢江都淮南衛山王謀反誅日中時食從東北過半晡時復元朔  
二年二月乙巳晦日有食之在胃三度六年十一月癸丑晦日有  
食之元狩元年五月乙巳晦日有食之在柳六度京房易傳推以  
為是時日食從旁右法曰君失臣明年丞相公孫弘薨日食從旁  
左者亦君失臣從上者臣失君從下者君失民元鼎五年四月丁

丑晦在東井二十三度

元封四年六月巳酉朔太始元年正月乙巳晦四年十月甲寅晦  
在斗十九度征和四年八月辛酉晦日有食之不盡如鈞在亢二  
度晡時食從西北日下晡時復

昭帝始元三年十一月壬辰朔在斗九度燕地也後四年燕刺王  
謀反誅元鳳元年七月巳亥晦日有食之幾盡在張十二度劉向  
為巳亥而既其占重孟康曰巳土亥水也純陰故後六年官車晏  
駕卒以亡嗣食為最重也日食盡為既

宣帝地節元年十二月癸亥晦在營室十五度五鳳元年十二月  
乙酉朔在婺女十度四年四月辛丑朔在畢十九度是為正月朔  
慝未作左氏以為重異

元帝永光二年三月壬戌朔在婁八度四年六月戊寅晦在張七



度建昭五年六月壬申晦日有食之不盡如鈞因入

成帝建始三年十二月戊申朔其夜未央殿中地震谷永對曰日

食發女九度占在皇后地震蕭牆之內咎在貴妾師古曰蕭牆謂門屏也蕭蕭也

人臣至此二者俱發明同事異人共掩制陽將害繼嗣也宣日食

則妾不見師古曰宣讀日但下例並同宣地震則后不見異日而發則似殊事

亡故動變則恐不知是月后妾常有失節之郵師古曰郵與尤同尤過也故天

因此兩見其變若曰違失婦道隔遠衆妾師古曰遠音于萬反妨絕繼嗣者

此二人也杜欽亦對曰日以戊申食時加未戌未土也中宮之部

其夜殿中地震此必適妾將有爭寵相害而為患者師古曰適人讀日適

事失於下變象見於上能應之以德則咎異消忽而不戒則禍敗

至師古曰忽忘應之非誠不立非信不行河平元年四月己亥晦日有

食之不盡如鈞在東井六度劉向對曰四月交於五月月同孝惠

日同孝昭東井京師地且既其占恐害繼嗣日發食時從西南起

三年八月乙卯晦在房四年三月癸丑朔在昴陽朔元年二月丁

未晦在胃末始元年九月丁巳晦谷永以京房易占對曰元年九

月日蝕酒亡節之所致也獨使京師知之四國不見者若曰湛酒

于酒君臣不別禍在內也師古曰湛讀日末始二年二月乙酉晦沈又讀日也

谷永以京房易占對曰今年二月日食賦歛不得度民愁怨之所

致也所以使四方皆見京師陰蔽者若曰人君好治宮室大營墳

墓賦歛茲重而百姓屈竭師古曰茲益也屈盡也音其勿反禍在外也三年正月

巳卯晦日有食之四年七月辛未晦鄭興上疏言夫日月交會數

應在朔而頃年日食多在晦先時而合皆月行疾也日君象月

臣象君亢急則臣下促迫故行疾也元延元年正月己亥朔劉向

上疏臣向前數年言日當食今連三年比食自建始以來二十歲



間而八食率二歲六月而一發古今罕有易曰觀乎天文以察時  
變昔孔子對魯哀公並言夏歷殷紂暴虐天下故歷失則攝提失  
方孟陬無紀孟康曰攝提星名也隨斗杓建十二月此皆易姓之  
變也

哀帝元壽元年正月辛丑朔日有食之不盡如鈞在營室十彗與  
惠帝七年同月日鮑宣上言今日食於三始誠可畏思小民正月  
朔日尚恐毀敗器物况日虧乎二年三月壬辰晦

平帝元始元年五月丁巳朔在東井二年九月戊申晦日有食之  
既

凡漢著紀十二世二百七十二年日食五十三朔十四晦三  
十六先晦一日三

光武建武元年正月庚午朔日有食之帝是年六月方即位時猶  
為更始三年

二年正月甲子朔在危八度時世祖初興天下賊亂未除虛危齊  
也賊張步擁兵據齊上遣伏隆諭步許降旋復叛稱王至五年中  
乃破

三年五月乙卯晦潛潭巴曰乙卯食雷不行在柳十四度柳河南  
也時世祖在雒陽赤眉降賊樊崇謀作亂其七月發覺皆伏誅  
注曰四年五月乙卯晦日有食之

六年九月丙寅晦潛潭巴曰丙寅食久旱多史官不見郡以聞本  
都尉謂在尾八度朱濟上疏以郡縣數代

七年三月癸亥晦潛潭巴曰癸亥日食天人崩鄭興曰頃年  
五度畢為邊兵秋隗囂反侵安定冬盧芳所置朔方雲中太守各

舉郡降古今注曰九年七月丁酉十一年六

月癸五十二月辛亥並日有食之



十六年三月辛丑晦清潭巴曰辛丑食主疑王在鼎七度昂為獄事時諸郡太

守坐度田不實世祖怒殺十餘人然後深悔之

十七年二月乙未晦潛潭巴曰乙未食天下多邪氣鬱鬱蒼蒼京房曰君責眾庶暴害之在胃九度

胃為廩倉時諸郡新坐租之後天下憂怖以穀為言故示象或曰

胃供養之官也其十月廢郭皇后詔曰不可以奉供養

二十二年五月乙未晦在柳七度京都宿也柳為上倉祭祀穀也

近與鬼輿鬼為宗廟十九年中有司奏請立近帝四廟以祭之有

詔廟處所未定且就高廟禘祭之至此三年遂不立廟有簡墮心

奉祖宗之道有關故示象也

二十五年三月戊申晦潛潭巴曰戊申食地動搖侵在畢十五度

畢為邊兵其冬十月以武谿蠻夷為寇害伏波將軍將兵擊之注曰二十六年二月戊子日有食之盡

二十九年丁巳朔潛潭巴曰丁巳在東壁為文章一名嫌訾之口

先是皇子諸王各招來文章談說之士去年中有人上奏諸王所

招待者或真偽雜受刑罰者子孫宜可分別於是上怒招捕諸王

客皆被以苛法死者甚多世祖不早為明設刑禁一時治之過差

故天示象世祖於是改悔遣使悉理侵枉也

三十一年五月癸酉晦潛潭巴曰癸酉食有陰不辭淫雨駁山連兵在柳五度京都宿

也自二十一年示象至此十年後二年宮車晏駕

中元元年十一月甲子晦在斗二十八度斗為廟主爵祿儒說十

一月甲子特王日也又為星紀主爵祿其占重

明帝永平三年八月壬申晦潛潭巴曰壬申食水戒陽濇陰欲翔在氏三度氏為宿

宮是時明帝作北宮古今註曰四年八月丙寅時如未日有食之

南尹郡國三十巳上六年六月庚辰晦日有食之時確陽候者不覺

不覺



八年十月古今注曰壬寅晦日有食之既潘潭巴曰壬寅食天在

斗十一度斗是也廣陵於天文屬是後二年廣陵王荆坐謀反自

殺

十三年十月古今注曰甲辰晦潘潭巴曰甲辰在尾十七度京房

王后壽命絕後有大水

十六年五月戊午晦潘潭巴曰戊午在柳十五度儒說五月戊午

猶十一月甲子也又宿在京都其占重後二年宮車晏駕

十八年十一月甲辰晦在斗二十一度是時明帝既崩馬太后制

爵祿故陽不勝

章帝建初五年二月庚辰朔潘潭巴曰庚辰食在東壁八度例在

前建武二十九年是時群臣爭經多相非毀者又別占云庚

六年六月辛未晦潘潭巴曰辛未在翼六度異主遠客冬東平王蒼

等來朝明年正月蒼薨

元和元年八月乙未晦史官不見他官以聞日在氐四度星占曰

期三年

和帝永元二年二月壬午潘潭巴曰壬午史官不見涿郡以聞日

在奎八度京房占曰三公與諸侯相賊弱其君王天應而日食三

四年六月戊戌朔潘潭巴曰戊戌食有土殃王后死在七星二度

主衣裳又曰行近軒轅左角為太后族是月十九日按本紀庚申

憲等庚申是上免太后兄弟竇憲等官遣就國選嚴能相於國憲

迫自殺

七年四月辛亥朔潘潭巴曰辛亥在紫艸為葆旅主收斂儒說葆旅

宮中之象收斂貪妬之象是歲鄧貴人始入明年三月陰皇后立

鄧貴人有寵陰后妬忌之後遂坐廢一曰是將入參參伐為斬刈



明年七月越騎校尉馮柱捕斬匈奴温禺犢王烏居戰  
十二年秋七月辛亥朔在翼八度荆州宿也明年冬南郡蠻夷反  
為寇

十五年四月甲子晦在東井二十二度東井主酒食之宿也婦人  
之職無非無儀酒食是議去年冬鄧皇后立有丈夫之性與知外  
事故天示象是年雨水傷稼

安帝永初元年三月二日癸酉在胃二度主廩倉是時鄧太后專  
政去年大水傷稼倉廩為虛古今注曰二年二月日有食之

五年正月庚辰朔在虛八度正月王者統事之正日也虛空名也  
是時鄧太后攝政安帝不得行事俱不得其政若王者位虛故於  
正月陽不克示象也於是陰預乘陽故蠻夷並為寇害西邊諸郡  
皆至虛空

七年四月丙申晦潛潭巴曰丙申食諸侯相攻京房占曰君在東  
井一度

元初元年十月戊子朔潛潭巴曰戊子食宮室內淫唯公或雄原  
在尾十度尾為後宮繼嗣之宮也是時上甚幸閭貴人將立故示  
不善將為繼嗣禍也明年四月遂立為后後遂與江京耿寶等共  
讒太子廢之

二年九月壬午晦在心四度心為王者明久失位也  
三年三月二日辛亥在婁五度史官不見遼東以聞

四年二月乙亥朔潛潭巴曰乙亥食東國發兵京房占曰諸侯上  
食在奎九度史官不見七郡以聞奎主武庫兵其年十月八日壬  
戌武庫火燒兵器也

五年八月丙申朔在翼十八度史官不見張掖以聞潛潭巴曰丙



禮宗廟不親其歲旱

六年十二月戊午朔日有食之幾盡地如昏狀古今注曰日食既

后崩

永寧元年七月乙巳朔潘潭巴曰乙酉食仁義不明賢人潰京

張十五度史官不見酒泉以聞張氏占曰日食

延光三年九月庚寅晦京房占曰骨肉在氏十五度氏為宿宮宮

中宮也特上聽中常侍江京樊豐及阿母王聖等讒言廢皇太子

四年三月戊午朔在胃十二度隴西酒泉朔方各以狀上史官不

覺

順帝永建二年七月甲戌朔日有食之潘潭巴曰甲戌食草木不

臣致戮身及在翼九度

陽嘉四年閏月丁亥朔潘潭巴曰丁亥食不見零陵以聞按張衡為太史令表奏云今年三月朔方冀日食

五年五月己丑晦潘潭巴曰日食在東井三十三度東井三輔宿

也又近輿鬼輿鬼為宗廟其秋西羗為寇至三輔陵園

六年九月辛亥晦在尾十一度尾主後宮繼嗣之宮也以為繼嗣

不興之象

桓帝建和元年正月辛亥朔日有食之在營室三度史官不見郡

國以聞是時梁太后攝政

三年四月丁卯晦潘潭巴曰丁卯食有早有安在東井二十

度

度

度

度

度

度

度

度

度

度

度

度



三度例在永元十五年東井主法梁太后又聽兄冀枉殺公卿犯  
天法也明年太后崩

元嘉二年七月二日庚辰在翼四度史官不見廣陵以聞京房占  
食君易賢以剛卒  
以自傷後有水  
翼主倡樂時上好樂過  
傷心府哀而悲  
琴若此一而足矣

永興二年九月丁卯朔在角五度角鄭宿也十一月泰山盜賊群  
起劫殺長吏泰山於天文屬鄭

永壽三年閏月庚辰晦在七星二度史官不見郡國以聞例在永  
元四年後二歲梁皇后崩其兄弟被誅

延熹元年五月甲戌晦在柳七度京都宿也梁冀別傳曰常侍徐  
家之言莫死在戌亥今大歲在丙戌五月甲戌日食柳宿朱雀漢  
家之貴國宿分周地今京師是也史官上占去重見輕瑯召太史  
陳接詰問乃以實對冀怨不為隱諱使人陰求其  
短發適上聞上以亡失候儀不肅有司奏收殺獄中

八年正月丙申晦在營室十三度營室之中女主象也其二月癸  
亥鄭皇后坐馱上送暴室令自殺家屬被誅吕太后崩時亦然

九年正月辛卯朔潛潭巴曰辛卯在營室三度史官不見郡國以  
聞谷永以為三朝尊者惡之其明年宮車晏駕

永康元年五月壬子晦潛潭巴曰壬子食在輿鬼一度儒說壬子  
溲水日陽不克將有水害其八月六州大水渤海盜賊

靈帝建寧元年五月丁未朔潛潭巴曰丁未冬十月甲辰晦日有蝕  
之

二年十月戊戌晦右扶風以聞

三年三月丙寅晦梁相以聞

四年三月辛酉朔潛潭巴曰辛酉食女謀王谷永上書飲酒無節  
日食厥咎亡靈帝好為  
商估飲於宮人之肆也



熹平二年十二月癸酉晦在虛二度是時中常侍曹節王甫等專

權蔡邕上書曰四年正月朔日體微傷群臣服赤憤赴宮門之中

六年十月癸丑朔趙相以聞姓孟竭則日食將有潰叛之變

光初元年二月辛亥朔十月丙子晦在箕四度箕為後宮口舌是

月上聽讒發宋皇后按本傳盧植上書丙子食自巳過午既食之

踐祚以來災眚屢見後雲霧曉曉陳八事以諫蔡邕對問曰詔問

木河維盛溢臣聞陽微則日食陰盛則地震思亂則風號失則雨

視陰尊陽降五事於聖躬致精慮於共御其救之也

二年四月甲戌朔

四年九月庚寅朔潛潭巴曰庚寅食將在角六度

中平三年五月壬辰晦潛潭巴曰壬辰食在角六度

六年四月丙午朔其月浹辰宮車晏駕

獻帝初平四年正月甲寅朔在營室四度潛潭巴曰甲寅食雷是

時李催郭汜專政度無有變也於是朝臣皆賀帝密令尚書候正

未補一刻而食尚書賈詡奏曰立伺候不明疑誤上下太尉周忠

職所典掌請皆治罪詔曰天道遠事驗難明且災異應政而至雖

不德也弗從於是避正殿寢兵不聽事五日

興平元年六月乙巳晦

建安五年九月庚午朔潛潭巴曰庚午食後火燒官兵

六年十月癸未朔

十三年十月癸未朔潛潭巴曰癸未在尾十二度

十五年二月乙巳朔

十七年六月庚寅晦

二十一年五月己亥朔潛潭巴曰己亥食小人用事君子繫

二十四年二月壬子晦

凡漢中興十二世百九十六年日蝕七十二朔三十六晦二

凡漢中興十二世百九十六年日蝕七十二朔三十六晦二

凡漢中興十二世百九十六年日蝕七十二朔三十六晦二

凡漢中興十二世百九十六年日蝕七十二朔三十六晦二

凡漢中興十二世百九十六年日蝕七十二朔三十六晦二

凡漢中興十二世百九十六年日蝕七十二朔三十六晦二



十七月二日三

文獻通考卷之二百八十二

文獻通考卷之二百八十三

鄱陽 馬 端臨 貴與 著

象緯考

日食

魏文帝黃初二年六月戊辰晦日有蝕之有司奏免太尉詔曰災異之作以譴元首而歸股肱豈禹湯罪已之義乎其令百官各虔厥職後有天地青勿復劾三公

三年正月景寅朔十一月庚申晦

五年十一月戊寅晦

明帝太和初太史令許芝奏日應蝕與太尉於靈星祈禳帝曰蓋聞人主政有不德則天懼之以災異所以譴告使得自脩也故日月薄蝕明治道有不當者朕即位以來既不能光明先帝聖德而



施化有不合於皇神故上天有以寤之宜敕政自脩有以報於神明天之於人猶父之於子未有父欲責其子而可獻盛饌以求免也今外欲遣上公與太史令俱禳祠之於義未聞也群公卿士大夫其各勉脩厥職有可以補朕不逮者各封上之

太和五年十一月戊戌晦

六年正月戊辰朔見吳曆

青龍元年閏月庚寅朔

少帝正始元年七月戊申朔

三年四月戊戌朔

四年五月丁丑朔

五年四月景辰朔

六年四月壬子朔十月戊申朔

八年二月庚午朔是時曹爽專政丁謚鄧颺等轉改法度會有日蝕之變詔群臣問得失蔣濟上疏曰昔天舜佐治戒在此周周公輔政慎於其朋齊侯問災晏子對以布惠魯君問異臧孫答以緩後塞變應天乃實人事濟言警甚切而君臣不悟終至敗亡

九年正月乙未朔

嘉平元年二月己未朔

高貴鄉公甘露四年七月戊子朔

五年正月乙酉朔京房易占曰日食乙酉君弱臣強司馬將兵反

征其王五月有成濟之變

元帝景元二年五月丁未朔

三年十一月己亥朔

晉武帝泰始二年七月景午晦十月景午朔



七年十月丁丑朔

八年十月辛未朔

九年四月戊辰朔

十年正月乙未三月癸亥

咸寧元年七月甲申晦

三年正月景子朔

四年正月庚午朔

太康四年三月辛丑朔

七年正月甲寅朔

八年正月戊申朔

十年正月壬申朔六月庚子朔並日有食之

永熙元年四月庚申帝崩

之  
**惠帝**元康九年十一月甲子朔十二月廢皇太子適為庶人尋殺

永康元年正月己卯四月辛卯朔並日有蝕之

永寧元年閏月景戌朔

光熙元年正月戊子朔七月乙酉朔十一月**惠帝**崩十二月壬午

朔

**懷帝**永嘉元年十一月戊申朔

二年正月景子朔

六年二月壬子朔

**愍帝**建興四年六月丁巳朔十二月甲申朔並日有食之

五年五月景子十一月景子並日有食之特帝蒙塵于平陽

**元帝**太興元年四月丁丑朔



明帝太寧三年十一月癸巳朔在郊至斗斗吳分也其後蘇峻作亂

成帝咸和二年五月甲申朔在井井主酒食女主象也明年皇太后以憂崩

六年三月壬戌朔是時帝以年長每幸司徒第猶出入見王導夫人曹氏如子弟之禮以人君而敬人臣之妻有虧君德之象也

九年十月乙未朔是時帝既冠當親萬機而委政大臣君道有虧也

成康元年十月乙未朔

七年二月甲子朔三月杜皇后崩

八年正月乙未朔京都大雨郡國以聞是謂三朝王者惡之六月而帝崩

穆帝永和二年四月巳酉

七年正月丁酉

八年正月辛卯並日有食之

十二年十月癸巳朔在尾尾燕分北秋之象也是時邊表姚襄符生互相吞噬朝廷憂勞征伐不止

升平四年八月辛丑朔日有食之幾既在角凡蝕淺者禍淺深者禍大角為天門人主惡之明年而帝崩

哀帝隆和元年三月甲寅十二月戊午朔並日有食之明年而帝有疾不識萬機

海西公太和三年三月丁巳朔 五年七月癸酉朔並日有食之

皆海西被廢之應也

孝武帝寧康三年十月癸酉朔



太元四年閏月己酉朔是時符堅攻沒襄陽執朱序

六年六月庚子朔

九年十月辛亥朔

十七年五月丁卯朔

二十年三月庚辰朔明年帝崩

安帝隆安四年六月庚辰朔是時元顯執政

元興二年四月癸巳朔其冬桓玄篡位

義熙三年七月戊戌朔

十年九月丁巳朔

十一年七月辛亥晦

十三年正月甲戌朔明年帝崩

恭帝元熙元年十一月丁亥朔自義熙元年至是日食日從上始

皆為革命之徵

凡魏晉共一百五十年日蝕七十九朔六十五晦七不言朔  
晦七

宋管陽王景平二年二月己卯朔日有食之

文帝元嘉四年癸卯朔

五年五月壬辰朔十一月己丑朔

十七年四月戊午朔

十九年七月甲戌晦

二十三年六月癸未朔

三十年秋七月辛丑朔

孝武帝孝建元年七月丙申朔日有食之既

大明五年九月甲寅



明帝太始四年十月癸酉朔

五年十月丁卯朔

後廢帝元徽元年十二月癸卯朔

順帝昇明二年三月己酉朔九月乙巳朔

三年三月癸卯朔

齊高帝建元二年九月甲午朔

三年七月己未朔

武帝永明元年十二月乙巳朔

廢帝隆昌元年五月甲戌朔

明帝建武元年十一月壬申朔

東昏侯末元三年正月丙申朔

梁武帝天監元年七月丁巳朔

五年三月丙寅朔

十年十二月壬戌朔日食在牛四度

十五年三月戊辰朔日有食之既

普通元年正月乙亥朔丙子占曰日食陰侵陽陽不克陰也為大水其年七月江淮海溢

三年五月壬辰朔日有食之既

四年十一月癸未朔

大同四年六月辛丑朔

太清元年春正月己亥朔

陳武帝末定三年五月景辰朔

文帝天嘉三年九月戊辰朔

宣帝大建三年九月庚子朔



六年二月壬辰朔

後主至德三年春正月戊午朔

後魏道武帝天興三年夏六月庚辰朔即東晉安帝隆安四年

六年夏四月癸巳朔晉元興二年

天賜五年十月戊戌朔晉義熙三年

明元神瑞元年九月丁巳朔晉義熙十年

二年八月庚辰晦晉義熙十一年

秦常元年七月辛亥晦

二年正月甲戌朔晉義熙十四年

四年冬十一月丁亥朔

太武始光四年六月癸卯朔宋文帝元嘉四年

神龜元年十一月乙未朔宋元嘉五年

太延元年正月乙未朔

三年冬十一月乙卯朔

太平真君元年四月戊午朔宋元嘉十七年

三年八月甲戌朔宋元嘉十九年

六年六月戊子朔

七年六月癸未朔宋元嘉十三年

十年四月庚申朔

文成帝大安元年七月丙甲朔宋孝武孝建元年

和平元年九月庚申朔

二年二月壬子朔宋大明五年

獻文帝皇興元年十月己亥朔宋明帝太始四年

二年四月丙子朔十月癸酉朔宋太始五年

太始元年

皇興元年

心



三年十月丁酉朔

孝文延興元年十二月癸卯宋廢帝元年

三年十二月癸卯朔

四年正月癸酉朔

太和元年十月辛亥朔

二年二月乙酉晦宋順帝昇平二年

三年三月癸卯朔宋昇平三年

五年七月庚申朔齊高祖建元二年南史書九月甲午朔

七年十二月乙巳朔

十二年二月辛亥朔

十四年正月己巳朔

十五年正月癸亥晦

十七年六月庚辰朔

十八年五月甲戌朔齊明帝建武元年南史書十一月壬申朔

二十年九月庚寅晦

宣武帝景明元年正月辛丑朔齊東昏侯永元二年七月己亥朔

二年秋七月癸巳朔

三年七月丁巳朔梁武帝天監元年

永平元年八月壬子朔

二年八月丙午朔

四年十二月壬戌朔梁天監十年

延昌元年五月己未晦

二年五月甲寅朔

孝明帝熙平元年三月戊辰朔梁天監十五年

卷之三十三

梁書

七



神龜二年正月辛巳朔

正光元年正月乙亥朔梁普通元年

二年五月丁酉朔

三年五月壬辰朔梁普通三年冬十一月己丑朔

四年十一月癸未朔梁普通四年

孝莊帝永安二年十月乙酉朔

節閔帝普泰元年六月己亥朔

孝武末熙元年十月辛酉朔

二年四月己未朔

三年四月癸丑朔

孝靜帝元象元年正月辛酉朔梁大同四年

興和元年閏五月丁丑朔

武定五年正月己亥朔梁太清元年

北齊後主武平七年六月戊申朔

周武帝保定元年四月丙子朔十月甲戌朔

二年九月壬辰朔陳文帝天嘉三年

三年三月乙丑朔

四年二月庚寅朔八月丁亥朔

五年七月辛巳朔

天和六年正月己卯朔

二年正月癸酉朔十一月戊戌朔

二年十一月壬辰朔

五年十月辛巳朔

六年四月戊寅朔陳宣帝大建三年南史書九月庚子朔



建德元年三月癸卯朔九月庚子朔

二年二月壬辰朔陳大建六年

四年二月丙戌朔十二月辛亥朔

五年六月戊申朔

六年十一月己亥朔

靜帝大象二年十月甲寅朔

隋文帝開皇三年二月己巳朔秋七月丁卯

四年正月甲子朔

七年五月乙亥朔

十一年二月辛巳晦

十二年七月壬申晦

十三年七月戊辰晦

仁壽元年二月乙卯朔

煬帝大業十二年五月丙戌朔

按自李延壽南北史不作諸志後來之閱史者遂以隋書上接晉書然隋書諸志南止及梁陳而不及宋齊北止及齊周而不及元魏而沈約蕭子顯魏收諸史世所罕見故宋齊魏之事無由考焉近世鄭漁仲作通志號為該洽然其天文畧所書日食以梁武帝天監十年上接宋恭帝元熙元年蓋止以隋志之所有者書之而更不孝宋齊之事疎畧如此又况梁陳兩代日食凡十四而隋志僅書其四則隋志亦未為詳盡也今統帝紀中剽出所書日食類而載之南宋齊梁陳凡魏周齊隋上承晉下接唐然後所載稍備然南自宋武帝永初元年至陳後主禎明二年北自



魏明帝泰常五年至隋文帝開皇八年此一百六十九年  
 之間南史所書日食僅三十六而北史所書乃七十九其  
 間年歲之相合者纔二十七又有年合而月不合者如商  
帝建元二年即北魏孝文帝太和五年是年日食  
南史書九月甲午朔北史書六月庚申朔之類夫縣象著  
 明同此一宇宙也豈有食於北而不食於南之理如以為  
 陰雲不見則不書食然北史所書過倍南史之數豈南常  
 陰翳而北常開霽乎又歲年之不合與年同而月異皆所  
 不可曉者春秋日食不書日與晦朔猶以為官失之今二  
 史抵牾乃如此其為官失也大矣

唐高祖武德元年十月壬申朔日有食之在氏五度占曰諸侯專  
 權則其應在所宿國諸侯附從則為王者事

四年八月丙戌朔在翼四度楚分也

六年十二月壬寅朔在斗十九度吳分也

九年十月丙辰朔在氏七度

太宗貞觀元年閏三月癸丑朔在胃九度九月庚戌朔在亢五度

胃為天倉亢為䟽廟

二年三月戊申朔在婁十一度占為大臣憂

三年八月己巳朔在翼五度占曰旱

四年閏正月丁卯朔在營室四度七月甲子朔在張十四度占為

禮失

六年正月乙卯朔在虛九度虛耗祥也

八年五月辛未朔在參七度

九年閏四月丙寅朔在畢十三度占為邊兵

十一年三月丙戌朔在婁三度占為大臣憂



十二年閏二月庚辰朔在奎九度奎武庫也

十三年八月辛未朔在翼十四度翼為遠夷

十七年六月己卯朔在東井十六度京師分也

十八年十月辛丑朔在房三度房將相位

二十年閏三月癸巳朔在胃九度占曰主有疾

二十二年八月己酉朔在翼五度占曰旱

高宗顯慶五年六月庚午朔在柳五度

龍朔元年五月甲子晦在東井二十七度皆京師分也

麟德二年閏三月癸酉在胃九度占曰主有疾

乾封二年八月己酉朔在翼六度

總章二年六月戊申朔在東井二十九度

咸亨元年六月壬寅朔在東井十八度

二年十一月甲午朔在箕九度

三年十一月戊子朔在尾十度東井京師分箕為后妃之府尾為

後宮

五年三月辛亥朔在婁十三度占為大臣憂

永隆元年十一月壬申朔在尾十六度

開耀元年十月丙寅朔在尾四度

永淳元年四月甲子朔在畢五度十月庚申朔在房三度

武后垂拱二年二月辛未朔在營室十五度

四年六月丁亥朔在東井二十七度京師分也

天授二年四月壬寅朔在昴七度

如意元年四月丙申朔在胃十一度皆正陽之月

長壽二年九月丁亥朔在角十度角內為天廷



延載元年九月壬午朔在軫八度軫為車騎

證聖元年二月巳酉朔在營室五度

聖曆三年五月巳酉朔在畢十五度

長安二年九月乙丑朔幾既在角初度

二年三月壬戌朔在奎十度占曰君不安九月庚寅朔在亢七度

中宗神龍三年六月丁卯朔在東井二十八度京師分也

景龍元年十二月乙丑朔在南斗二十八度斗為丞相位

玄宗先天元年九月丁卯朔在角十度

開元三年七月庚辰朔在張四度

七年五月巳丑朔在畢十五度

九年九月乙巳朔在軫十八度

十二年閏十二月丙辰朔在虛初度

十七年十月戊午朔不盡如鉤在氏九度

二十年二月甲戌朔在營室十度八月辛未朔在翼七度

二十一年七月乙丑朔在張十五度

二十二年十二月戊子朔在南斗十三度

二十三年閏十一月壬午朔在南斗十一度

二十六年九月丙申朔在亢九度

二十八年三月丁亥朔在婁三度

天寶元年七月癸卯朔在張五度

五載五月壬子朔在畢十六度

十三載六月乙丑朔幾既在東井十九度京師分也

肅宗至德元載十月辛巳朔日有食之既在氏十度

上元二年七月癸未朔日有食之既大星皆見在張四度



代宗大曆三年三月乙巳朔在奎十一度

十年十月辛酉朔在氏十一度宋分也

十四年七月戊辰朔在張四度十二月丙寅晦在危十二度

德宗貞元二年八月辛巳朔在軫八度

五年正月甲辰朔在營室六度

八年十一月壬子朔在尾六度宋分也

十二年八月己未朔在翼十八度占曰旱

十七年五月壬戌朔在東井十度

憲宗元和三年七月辛巳朔在七星三度

十年八月己亥朔在翼十八度

十三年六月癸丑朔在翼鬼一度京師分也

穆宗長慶二年四月辛酉朔在胃十三度

三年九月壬子朔在角十二度

文宗太和八年二月壬午朔在奎一度

開成元年正月辛丑朔在虛三度

武宗會昌三年二月庚申朔在東壁一度并州分也

四年二月甲寅朔在營室七度

五年七月丙午朔在張七度

六年十二月戊辰朔在南斗十四度

宣宗大中二年五月己未朔在參九度

八年正月丙戌朔在危二度危為玄枵亦耗祥也

懿宗咸通四年七月辛卯朔在張十七度

僖宗乾符三年九月乙亥朔在軫十四度

四年四月壬申朔在畢三度



六年四月庚申朔在胃八度

文德元年三月戊戌朔在胃一度

昭宗天祐元年十月辛卯朔在心二度

三年四月癸未朔在胃十二度

右唐著紀二百八十九年日食九十三朔九十一晦二百一

梁太祖開平五年正月丙戌朔日有食之

乾化元年正月丙戌朔

少帝龍德三年十月辛未朔

唐莊宗同光三年四月癸亥朔司天奏在昴主歲大旱

明帝天成元年八月乙酉朔

二年八月己卯朔

三年五月丁丑其日陰雲不見百官稱賀

長興元年六月癸巳朔

二年十一月甲申朔先是司天奏朔日合食二分伏緣所食微少  
太陽光影相繚伏恐不辨虧闕請其日不入閣百官不守司從之

晉高祖天福二年正月乙卯朔二日

三年正月戊申朔

四年七月庚子朔

七年四月甲寅朔

八年四月戊申朔

少帝開運元年九月庚午朔

二年八月甲子朔

三年二月壬戌朔

漢隱帝乾祐元年六月戊寅朔



二年六月癸酉朔

三年十一月甲子朔

周太祖廣順二年四月丙戌朔

宋太祖皇帝建隆元年五月己亥朔

二年四月癸巳朔

乾德三年二月壬寅朔驗天不食

五年六月戊午朔

開寶元年十二月己酉朔

三年四月辛未朔

四年十月癸亥朔

五年九月丁巳朔

七年二月庚辰朔

八年七月辛未朔

太宗太平興國二年十一月丁亥朔

六年九月乙未朔

七年三月癸巳朔

八年二月戊子朔

雍熙二年十二月庚子朔

三年六月戊戌朔

淳化二年閏二月辛未朔

三年二月乙丑朔

四年二月己未朔

五年十二月戊寅朔雲陰不見與不食同侍臣稱賀

真宗咸平元年五月戊午朔十月丙戌朔



二年九月庚辰朔

三年三月戊寅朔

五年七月甲午朔

景德元年十二月庚辰朔

三年五月壬寅朔雲陰不見

四年五月丙申朔十月甲午朔雲陰不見

大中祥符二年三月丙辰朔陰雨不見

五年八月丙申朔

六年十二月戊午朔

七年十二月癸丑朔驗天不食

八年六月己酉朔

天禧三年三月戊午朔

五年七月甲戌朔當食既測驗及四分止

仁宗乾興元年七月甲子朔日食幾盡

天聖二年五月丁亥朔日當食候之不食

四年十月甲子朔

六年三月丙申朔

七年八月丁亥朔

明道二年六月甲午朔皆食

景祐三年殿中丞王立言四月己酉朔日當食二分半候之不食

寶元元年正月丙辰朔食六分申一刻便復六月戊子日官楊惟

德等言來歲閏十二月則庚辰歲正月朔日當食請移閏於庚辰

則日食在前正月之晦帝曰閏所以正天時而授民事其可曲避

乎不許



康定元年正月丙辰朔食

慶曆二年六月壬申朔食五分至酉六刻帶二分八濁不見

三年五月丁卯朔食

四年十一月戊申朔日當食不食

五年四月丁亥朔日應食而雲晦不見

六年三月辛巳朔食四分半申三刻復

皇祐元年正月甲午朔食一分

四年十一月壬寅朔食二分弱未正一刻復

五年十月丙申朔午正一刻食至四分半

至和元年四月甲午朔食九分餘缺於西南申正一刻甚是日雷

雨降詔卹刑及預降德音占曰正陽之月日食王者惡之

嘉祐元年八月庚戌朔食二分

三年八月己亥朔食三分半

四年正月丙申朔食三分餘未初三刻復占曰受歲而食日王者

惡之先是日食欲改戊戌年十二月為閏以避之詔不許

六年六月壬子朔未初刻食四分入雲不見

時議稱實脩起居注司馬光上言臣愚以為日之所照周漏

華夷雲之所蔽至為近狹今若太陽實虧而有浮翳塞雖京

師不見四方必有見者此乃天戒至深不可不察也臣聞漢

成帝永始元年九月日有食之四方不見京師見谷永以為

沈洎于酒禍在內也二年二月日有食之四方見京師不見

谷永以為百姓屈竭禍在外也臣愚以為未之所言似未協

天意夫四方不見京師見者禍尚淺也四方見京師不見者

禍浸深也日者人君之象天意若曰人君為陰邪所蔽史隱



明著天下皆知其憂危而朝廷獨不知也由是言之人主尤  
宜側身戒懼憂念社稷而群臣乃始相率稱賀豈得不謂之  
上下相蒙誣罔大譴哉又所食不滿分數者曆官術數之不  
精當治其罪亦非所以為賀也

神宗哲宗徽宗欽宗四朝日食

熙寧元年正月甲戌朔日有食之

二年七月乙丑朔太史言日當食八分是日陰雲蔽食不及定分

六年四月甲戌朔太史言日當食陰雲不見

八年八月庚寅太史言日當食陰雲不見

元豐元年六月癸卯太史言當食驗之不食

三年十一月己丑太史言日食六分不及所食分數

四年十一月癸未太史言日當食驗之不食

五年四月壬子朔太史言日有食之陰雲不見

六年九月癸卯日有食之

元祐二年七月庚戌太史言日當食陰雲不見

六年五月己未朔

九年三月壬申朔太史言日當食陰雲不見初虧至未時三刻雲

間見日西南已食一分餘六刻食甚至七分有雲不見復圓

紹聖三年二月丁卯太史言日當食驗之不食

四年六月癸未太史言日當食陰雲不見

元符三年四月丁酉朔

建忠靖國元年四月辛卯朔太史言日當食陰雲不見

大觀元年十一月壬子朔

二年五月庚戌朔



四年九月丙寅朔

政和三年三月壬子朔

五年七月戊辰朔

八年五月壬午朔

宣和元年四月丙子朔

五年八月辛巳朔太史言日當食陰雲不見

高宗建炎三年九月丙午朔食于亢四度

紹興五年正月乙巳朔食于女分占有喪又曰東國發兵是年徽

宗崩于五國城

七年二月癸巳朔食于室占人主遊康不節外戚擅權

十三年十二月癸未朔食于牛靈雲蔽之不見用舊制拜表稱賀

十五年六月乙亥朔食于井占諸侯死又曰大旱民流亡

十七年十月辛卯朔食于氏

十八年四月戊子朔

十九年三月癸未朔

二十四年五月癸丑朔

二十五年五月丁未朔日皆當食露雲不見於是十月秦檜卒

二十八年三月辛酉朔日當食露雲不見始降詔免賀猶宣付史

館

三十年八月丙午朔食于翼占王者失禮宗廟不親又曰民流天

下有大變兵起期三年於是始有言金人將敗盟次年逆亮果犯

邊

三十一年正月甲戌朔太史局言日當食而不食占人君脩德罪

已察姦理賢寬息布德上勤于天則有食而不食



三十二年正月戊申朔食于女五月 上內禪

孝宗隆興元年六月庚申朔食于井

二年六月甲寅露雲不見

乾道五年八月甲申朔食于翼

九年五月壬辰朔食于井

淳熙元年十一月甲申朔食于尾

三年三月丙午朔日當食露雲不見

四年九月丁酉朔日當食露雲不見時 孝宗厲精為治

十年十一月壬戌朔食于心占曰食壬戌羣小萌食太半次重相

死又曰法令有失將相相疑

十五年八月甲子朔食于翼占甲子日食夷兵動又曰在翼為王者失禮又秋食為兵

十六年二月辛酉朔日當食始 孝宗將以正月內禪宰臣周必大

言新天子即位而食遽當避殿恐宜少緩 上大以為然故展內

禪在次月至是日露雲敵不見虧分

寧宗慶元元年三月丙戌朔食于婁占多寃訟其分有叛臣或大

水又曰戒邊臣於是侂冑用事始有意北伐

四年正月己亥朔露雲不見

五年正月癸巳朔露雲不見

六年六月乙酉朔日當食太史言夜食不見

嘉泰二年五月甲辰朔食于畢占主大水潦諸侯死邊將亡遠國

謀亂後三年吳曦反于蜀伏誅

三年四月己亥朔日當食而太史局言日體圓明不見虧分凡言

不見虧分者食不及一分也



開禧二年二月壬子朔

嘉定四年十一月己酉朔皆當食皆不見虧分

七年九月壬戌朔食于角

九年二月甲申朔食于室

十七年七月丙子朔食于張

十一年七月庚午朔日食一分其日正午或見或不見太史局言

是為陽盛陰微日體不虧

十四年五月甲申朔食于畢

十六年九月庚子朔日食于軫

程氏演繁露曰古謂日輪規環千里特言其周廣當然者耳而無有言其如何其圓者也沈括取銀圓為喻曰月如銀圓本自無光日耀之乃有光其圓非圓乃月與日相望其光全

耳及其闕也亦非真闕乃日光之所不及耳此喻最為精密予已詳著之矣淳熙丙申三月予為少蓬太史局言朔日已時日食西北隅食至一分半而復已而日行加已呼請臺官即道山下以盆貯油對日景候之時既及已雲忽驟起少選雲退則日輪西北角微有虧缺約其所欠殆不及一分蓋食已而復非不及一分半也其年某名忘其使虜自北而回正當食時其行適及河北自北望之則日輪虧及十分之二是太史之言固不能精亦不全謬也予因此之見益知沈括銀圓之說確與之心也臨安距河北則向南二千餘里矣日食而北人在東南故從東南見之闕處全少是以其分而闕僅及一也至於人在河北日並東南故其食處多見而遂十分虧二以此見日輪正圓可驗也此如東京所鑄渾儀今在



安清臺則於西北兩柱移低兩寸以順天勢其痕迹尚在可  
驗也南北異地於以準望天度則臨安與汴京自是不同也

文獻通考卷之二百八十四

番易 馬 端臨 貴與 著

象緯考

日變

春秋魯哀公六年有雲如衆赤鳥夾日以飛三日楚子使問諸周  
太史周太史曰其當王身乎日為人君妖氣守之故以為當王身  
若榮之榮穰也可移於令尹司馬王曰除腹心之疾而置之股肱何  
益不穀不有大過天其大諸有罪受罰又焉移之遂弗榮

漢武帝建元二年四月戊申有如日夜出

元帝永光元年四月日色青白亡景韋昭曰日下無景也無景唯質見耳正中時有

景亡光韋昭曰無光耀也是夏寒至九月日乃有光京房易傳曰美不上

人茲謂上弱厥異日白七日不温順亡所制茲謂弱孟康曰君順從於臣下無



所能 日白六十日物無霜而死夫子親伐茲謂不知日白體動而  
寒弱而有任茲謂不亡日白不温明不動辟警公行茲謂不伸孟  
日辟若也厥異日黑大風起天無雲日光掩師古曰掩與暗同也不難上  
政茲謂見過日黑居反大如彈丸

成帝河平元年正月壬寅朔日月俱在營室時日出赤二月癸未  
日朝赤且入又赤夜月赤甲申日出赤如血亡光漏上四刻半乃  
頗有光燭地赤黃食後乃復京房易傳曰辟不聞道茲謂亡厥異  
日赤三月乙未日出黃有黑氣大如錢居日中央京房易傳曰祭  
天不順茲謂逆厥異日赤其中黑聞善不予茲謂失知厥異日黃  
夫大人者與天地合其德日月合其明故聖王在上總命群賢以  
亮天功則日之光明五色備具燭耀亡主有則為異應行而變也  
色不虛改形不虛毀觀日之五變足以監矣

李尋對曰夫日者衆陽之長輝光所燭萬里同畧人君之表  
也師古曰故日將且消風發羣陰伏君以臨朝不牽於色日

初出炎以陽君登朝佞不行忠直進不蔽障日中輝光君德  
盛明大臣奉公日將入專以壹君就房有常節君不脩道則

日失其度師古曰晦昧亡光師古曰晦與暗同又音烏感反各有云為其於東方作

日初出時師古曰作起也日陰雲邪氣起者法為率於女謁  
服虔曰謂箭也 有所畏難日出後為近臣亂政日中為大臣欺誣日

且入為妻妾役使所管師古曰營 間者日尤不精光明侵奪  
失色邪氣珥蛇數作本起於晨相連至昏其日出後至日中

間差師古曰齋 小臣不知內事竊以日視陛下志操衰於  
始初多矣其咎恐有以守正直言而得罪者傷嗣害世不可  
不慎也



按尋此對在哀帝時帝召尋待詔黃門詔問以日月失度  
星辰亂行災異仍重之事尋所對如此然哀帝時日食凡  
再俱見於史而此所言日無精光邪氣連昏之事則天文  
五行志俱所不載云

光武建武七年四月丙寅日有暈抱白虹貫暈在畢八度古今注  
加郊西面東面有抱頭更成暈中有兩鉤在南北  
有白虹貫暈在西北南面有背在景加已皆解也畢為邊兵秋隄  
嘉反侵安定皇德傳史曰白虹貫下破軍晉分也

章帝建初元年正月壬申白虹貫日  
五年七月甲寅夜白虹出七年四月丙寅日加郊西面有抱頭更  
成暈有白虹貫日

錫帝建平元年六月丁未日暈上有半暈暈中外有僞背兩珥  
二月丙寅日暈再重中有背僞

順帝永建二年正月戊午白虹貫日  
二年正月丁酉日有白虹貫交暈中  
六年正月丁卯日暈兩珥白虹貫珥中

永和六年正月己卯暈兩珥中赤外青白虹貫暈中春秋元命包  
聚為雲氣立為虹蜺離為倍僞分為抱珥考異郵曰臣謀反偏刺  
日巫咸曰占臣不知則日月僞知溥曰蜺蜺謂之虹離謂之蜺白  
外曰倍刺曰僞如僞也宋均曰黃氣抱日輔臣納忠

靈帝時日數出東方正赤如血無光高二丈餘乃有景且入西方  
去地二丈亦如之京房占曰國有佞讒朝有殘臣則日不其占曰

事天不謹則日月赤是時月出入去地二三丈皆赤如血者數矣  
春秋感精符曰日無光主勢奪群臣以讒術色赤如炭以急見代  
夕兵馬發禮斗威儀日月赤君喜怒無常輕殺不辜戮於無罪  
不事天地忽於鬼神時則天雨土風常起日食無光地動雷降其  
時不救兵從外來為賊戮而不葬京房占曰日無故日夕無光天  
下變枯社稷移亡



光緒四年二月己巳黃氣抱日黃白珥在其表春秋感精符曰日朝耳則有喪孽又

三日已出若其入而雲皆赤黃各曰日空不出三年必有移民而去者也

中平四年三月丙申黑氣大如瓜在日中春秋感精符曰日黑則水淫盜

五年正月日色赤黃中有黑氣如飛鵲數月乃銷

六年二月乙未白虹貫日春秋感精符曰虹貫日天下悉經文法大擾百姓殘賊酷法橫殺下多相告刑

用及族世多深刻獄多怨宿吏皆慘毒又曰國多死孽天子命絕大臣為禍主將見殺星占曰虹蜺王內姓士精填星之變易識曰

聰明蔽塞政在臣下婚戚于朝君不覺悟虹蜺貫日

獻帝初平元年二月壬辰白虹貫日袁山松書曰三年十月丁卯

表術書曰凶出於代郡

晉武帝泰始五年七月甲寅日暈再重白虹貫之

泰康元年正月己丑朔五色氣貫日自卯至酉占曰君道失明丑

為斗牛主吳越是時孫皓淫暴四月降

惠帝元康元年十一月甲申日暈再重青赤有光

九年正月日中有若飛鷲者數日乃消王隱以為愆廢死之徵

永康元年正月癸亥朔日暈三重十月乙未日闇黃霧四塞占曰

不及三年下有拔城大戰十二月庚戌日中有黑氣京房易傳曰

祭天不順茲謂逆厥異日中有黑氣

永寧元年九月甲申日中有黑子京房易傳占黑者陰也臣不掩

君惡令下見百姓惡君則有此變又曰臣有蔽主明者

太安元年十一月日中有黑氣

永興元年十一月日中有黑氣分日

光熙元年五月壬辰癸巳日光四散赤如血流照地皆赤甲午又

如之占曰君道失明

懷帝永嘉元年十一月乙亥黃黑氣掩日所照皆黃按河圖占曰



日薄也其說曰凡日食皆於晦朔不有於晦朔者為日薄雖非日月同宿時陰氣盛掩日光也占類日蝕

二年正月戊申白虹貫日二月癸卯白虹貫日青黃暈五重占曰白虹貫日近臣為亂不則諸侯有反者暈五重有國者受其祥天下有兵破亡其地明年司馬越暴蔑人主五年劉聰破京都帝蒙塵于寇庭

五年三月庚申日散光如血下流所照皆赤日中有若飛鷲者愍帝建興二年正月辛未庚時日墮于地又有三日相承出於西方而東行

五年正月庚子三日並照虹蜺彌天日有重暈左右兩珥占曰白虹兵氣也三四五六日俱出並爭天下兵作丁巳亦如其數又曰三日並出不過三旬諸侯爭為帝日重暈天下有立王暈而珥天

下有立侯故陳卓曰當有大變天下其三分乎三月而江東改年為建武劉聰李雄亦跨曹劉疆宇於是兵連累葉

元帝太興元年十一月乙卯日夜出高三丈中有赤青珥

四年二月癸亥日闕三月癸未日中有黑子辛亥帝親錄訊囚徒永昌元年十月辛卯日中有黑子時帝寵幸劉隗擅威福虧傷君道王敦因之舉兵逼京都禍及忠賢

明帝太寧元年正月己卯日暈無光癸巳黃霧四塞占曰君道失明陰陽昏臣有陰謀京房曰下專刑之應敦既陵上卒伏其辜十一月景子白虹貫日史官不見桂陽太守華包以聞

成帝咸化九年七月白虹貫日

咸康元年七月白虹貫日

二年七月白虹貫日自後庾氏專政由后族而貴蓋亦婦人擅國



之義故頡年白虹貫日

八年正月壬申日中有黑子景子乃滅夏帝崩

穆帝永和八年張重華在涼州日暴赤如火中有三足鳥形見分

明五日乃止

十年十月庚辰日中有黑子大如鷄郊

十一年三月戊申日中有黑子大如桃二枚時天子幼弱久不親

國政

升平三年十月丙午日中有黑子大如鷄郊少時而帝崩

海西公太和三年九月戊辰夜二虹見東方

四年四月戊辰日暈厚密白虹貫日中十月乙未日中有黑子

五年二月辛酉日中有黑子大如李

六年三月辛未白虹貫日日暈五重十一月桓温廢帝即簡文咸

安元年也

簡文咸安二年十一月丁丑日中有黑子

孝武寧康元年十一月己酉日中有黑子大如李

二年三月庚寅日中有黑子二枚大如鴨子十一月己巳日中黑

子大如雞郊時帝已長而康獻皇后以從嫂臨朝實傷君道故日

有瑕也

大元十三年二月庚子日中有黑子二大如李

十四年六月辛卯日中又有黑子大如李

二十年十一月辛卯日中又有黑子是時會稽王以母弟干政

安帝隆安元年十二月壬辰日有暈有背孺是後不親萬機會稽

王世子元顯專行威罰

四年十一月辛亥日中有黑子



元興元年二月甲子日暈白虹貫日中三月庚子白虹貫日未幾桓玄尅京都王師敗績明年桓玄篡位

義熙元年五月庚午日有彩珥壬辰癸巳日光四散赤如流血照地皆赤

六年五月景子日暈有珥時有盧循逼京都內外戒嚴七月循走七年七月五虹見東方占曰天子黜其後劉裕代晉

十年日在東井有白虹十餘丈在南千日灾在秦分秦亡之象秦帝元熙二年正月壬辰白氣貫日東西有直珥各一丈白氣貫之交匝

宋文帝元嘉四年十月辛卯日晝昏凡十日乃明

孝武大明七年十一月日始出四五丈色赤如血未沒四五丈亦如之至八年春凡三度謂之日死

齊高祖建元元年十二月未時日暈色黃無光至申乃散二年閏月乙酉日黃無光

四年十一月丙子日黃色無光

武帝永明五年十一月丁亥日出五竿失色赤黃暈抱珥直背永元元年十二月乙酉日中有黑子三枚

梁武帝太清元年十二月己卯白虹貫日三年正月庚申白虹貫日三重

元帝永聖元年十一月丙子有兩日俱見

陳文帝天嘉七年二月庚午日無光烏見占曰王者惡之其日庚午吳楚之分野四月甲子日有交暈白虹貫之是月癸酉帝崩

宣帝太建十年二月癸亥日上有背占曰其野夫地有叛兵甲子吳明徹兵敗於呂梁將卒没于周明年淮南地盡入于周



後魏文成帝興安元年十一月己卯日出赤如血

孝文帝太和二年正月辛亥日暈東西兩珥

四年正月癸丑日暈東西有背

八年正月戊寅有白氣貫日

宣武帝景明二年八月戊辰日赤無光中有黑氣

三年正月乙巳日有黑氣

延昌二年四月甲辰郊時暈匝西有一背黃南北有珥內赤外黃

漸滅十二月己酉日暈北有一抱內赤外黃白兩旁有珥下

正始三年十月乙巳日赤無光

延昌元年十月甲戌至辛卯日初出及將沒赤白無光

孝明帝正元五年閏月乙酉日暈內赤外青南有珥下有抱兩背

內赤外青十二月丙申日暈南北有珥上有抱一背

孝昌三年五月戊戌辰時暈匝內赤外白兩珥

熙平元年三月丁丑日出無光至申時酉時

神龜三年十月己巳太史奏自八月以來黃埃掩日日出三文色

如赭無光耀

孝莊帝永安二年十月己酉日從地下食出虧從西南角起

節閔帝普泰元年三月丁卯日月並赤赭色天地溷濁十一月日

暈再重

孝武帝大昌元年五月日暈再重十月辛酉朔日從地下食出虧

從西南角起

後周武帝天和元年二月庚午日闕光遂散日烏見十月辛卯黑

雲貫日

保定五年正月辛卯白虹貫日占曰為兵喪



建德二年二月辛亥白虹貫日占曰臣謀君不出三年又曰近臣為亂後年衛王直舉兵反

六年十一月甲辰日晡時日中有黑子大如杯占曰君有過而臣不諫人主惡之

宣帝大成元年正月丙午癸丑日皆有背占曰臣為逆有反叛邊將去之又曰卿大夫欲為主其後隋公作霸尉遲回王謙司馬滑難等舉兵

大象元年二月癸未日將出入時其中並有烏色大如鷄卵經四日乃滅

隋文帝開皇九年正月己巳白虹夾日占曰白虹銜日臣有背主又曰人主無德者亡是月滅陳

仁壽四年七月乙未日青無光八日乃復占曰主勢奪又曰日無光有死王丁未上崩漢王諒反楊素討平之皆兵喪亡國死王之應

煬帝大業十三年十一月辛酉日光四散如流血占曰賊入宮主以急兵見伐又曰臣逆君明年三月宇文化及等弑帝諸王及幸臣並被殺

唐太宗貞觀初突厥有五白並照

二十三年三月日赤無光李淳風曰日變色有軍急又曰其君無德其臣亂國濮陽復曰日無光主病

咸亨元年二月壬子日赤無光癸丑四方濛濛曰有濁氣色赤如赭

上元二年三月丁未日赤如赭

永淳元年三月日赤如赭



文明元年二月辛巳日赤如赭

長安四年正月壬子日赤如赭

景龍三年二月庚申日色紫赤無光

開元十四年十二月己未日赤如赭

二十九年三月丙午風霾日無光近晝昏也占為上刑急人不樂生

天寶三載正月庚戌日暈五重占曰是謂氣光天下有兵

肅宗上元二月乙酉白虹貫日

大曆二年七月丙寅日旁有青赤氣長四丈餘壬申日上有赤氣

長三丈九月乙亥至于辛丑日旁有青赤氣

三年正月丁巳日有黃冠青赤珥辛丑亦如之凡氣長而立者為

直橫者為格立于為日上為冠直為有自立者格為戰鬪又曰赤

氣在日上君有佞臣黃為土功青赤為憂

貞元二年閏五月壬戌日有黑暈

六年正月甲子日赤如血

十年三月乙亥黃霧四色日無光

元和二年十月壬午日傍有黑氣如人形跪手捧盤向盤中氣如人頭

四年閏三月日旁有物如日

五年四月辛未白虹貫日

十年正月辛卯日外有物如鳥

十一年正月己卯日紫赤無光

長慶元年六月己丑白虹貫日

三年二月庚戌白虹貫日



寶曆元年六月甲戌赤虹貫日九月甲申日赤無光

二年三月甲午日中黑氣如杯辛亥日中有黑子四月甲寅白虹

貫日

大和二年二月癸亥日無光白露晝昏十二月癸亥有黑稜與日

關

五年二月辛丑白虹貫日

六年三月有黑稜與日如闕庚戌日中有黑子四月乙丑黑氣磨

日

七年正月庚戌白虹貫日

八年七月甲戌白虹貫日日有交暈十月壬寅白虹貫日東西際

天上有背玦

九年二月辛卯日月赤如血壬辰亦如之

開成元年正月辛丑朔白虹貫日二月己丑亦如之

二年十一月辛巳日中有黑子大如雞卵日赤如赭晝昏至于癸

未

五年正月己丑日暈白虹在東方如玉環貫珥三月丙辰日有重

暈有赤氣夾日十二月癸卯朔日旁有黑氣來觸

會昌元年十一月庚戌日中有黑子

四年正月戊申日無光二月己巳白虹貫日如玉環

大中十三年四月甲午日暗無光

咸通六年正月白虹貫日中有黑氣如雞卵

七年十二月癸酉白氣貫日日有重暈甲戌亦如之白氣兵象也

十四年二月癸卯白虹貫日

乾符元年日中有黑子



文獻卷二百八十四  
二年日中有若飛鷲者

六年十一月丙辰朔有兩日並出而闕三日乃不見闕者離而復合也

廣明元年日暈如虹黃氣蔽日無光日不可以二虹百殃之本也  
中和三年二月丙午日有青黃暈四月丙辰亦如之丁巳戊午又  
如之

光啓三年十一月己亥下晡日上有黑氣

四年二月己丑日赤如血庚寅改元文德是日風日赤無光

景福元年五月日色散如黃金

光化三年冬日有虹蜺背瑤彌旬日有赤氣自東北至于東南

天復元年十月日色散如黃金十一月又如之

二年二月丁丑日有赤氣自東北至于東南

天祐元年二月丙寅日中見北斗其占重十一月癸酉日中有黃  
暈傍有青赤氣二

二年正月甲申日有黃白暈暈上有青赤背乙酉亦如之暈中生  
白虹漸東長百餘丈二月己巳日有黃白暈如半環有蒼黑雲夾  
日長各六尺餘既而雲變狀如人如馬乃消舊占者背者叛背之  
象日暈有虹者為大戰半暈者相有謀蒼黑被祥也夾日者賊臣  
制君之象變而如人者為叛臣如馬者為兵

三年正月辛未日有白黃暈上有青赤背二月癸巳日有黃白暈  
如半環有青赤背庚戌日有黃白暈青赤背

後唐明宗天成元年十月己丑至于庚子日月赤而無光

二年二月乙酉日中有黑氣狀如雞郊

後晉高祖天福元年十二月己卯朔日有白虹二



三年三月壬子日有白虹二

後周世宗顯德三年十一月庚午白虹貫日

五代史司天考論曰五代亂世文字不完史官所記亦有詳略其日月五星之變大者如是日有冠珥環暈縷紐負抱戴履背氣十日之中常七八其繁不可勝書而背氣尤多

顯德七年正月癸卯日既出其下復有一日相掩黑光摩蕩文之時太祖北征知星者苗訓指謂親吏楚昭輔曰天命也是日周恭帝遜位

宋太祖皇帝開寶七年正月丙戌日中有黑子二

真宗景德元年十二月甲辰日有影如三日狀占在危宿幽州之野時契丹請和

三年九月丙申日赤如赭占曰將相憂明年河陽節度同平章事

王顯卒

四年四月甲申日白無光

日輝氣

建隆元年訖開寶末凡冠氣七珥百抱氣七承氣六赤黃氣三黃白氣三青氣二縷一暈一百五十六半暈四十五重暈五十九重半暈七交暈一十八背氣二百三十一紐氣七戟氣三

太平興國元年訖至道末凡冠氣一十八戴氣三抱氣一十三珥七十七承氣三赤黃氣八商氣一青氣二暈五十九半暈二十二重暈一十二交暈三背氣四十四紐氣三戟氣一真氣一十五

咸平元年訖乾興末凡重輪二四莖一五色輝氣一冠氣二百六十六珥四十一戴氣一百九十七抱氣五十七承氣一百八十四直氣七十七光氣一黃氣九赤黃氣四紫氣五色黃交氣二赤黃



綠碧氣二青赤氣二十一黃白氣一黑氣二白氣五纓三戟氣一  
紐氣二背氣二百九十九暈一千二百三十一半暈六百五十三  
重暈二十七交暈一十三

仁宗英宗兩朝日輝氣

天聖元年訖嘉祐末凡日黃耀有光一輝氣一十九龍鳳雲一慶  
雲二五色雲八紫黃雲五赤黃雲一紫雲一黃雲二青黃紫暈一  
暈八百五十五周暈二十六重暈一十六交暈五連環暈一珥八  
百四十七冠氣一百四十戴氣二百五十六承氣一百重承氣一  
抱氣一十八負氣一背氣一百七格氣二直氣五白虹貫日四白  
氣如繩貫暈并日一

治平元年訖四年凡五色雲八輝氣一暈一百二十八周暈三重  
暈十二交暈二珥八十九冠氣一十一戴氣三十九承氣五背氣

二十三白虹貫日一白虹貫珥一

寶元元年十二月庚申日赤如朱踰二刻復是

慶曆八年正月乙未日赤無光

神宗哲宗徽宗欽宗四朝日赤無光及有黑子

崇寧二年五月癸卯日淡赤無光至申乃復

宣和二年正月己未日蒙蒙無光

四年二月癸巳日蒙蒙無光

靖康元年閏十一月庚申日赤如火無光主其下君亡

熙寧十年二月辛卯日中有黑子如李主臣於君不掩惡令民見  
則有此變或王者惡之至乙巳散

元豐元年閏正月庚子日中有黑子如李至二月戊午凡十有九  
日散十二月丙午日中有黑子亦如李至丁巳凡十有二日散



二年二月甲寅日中有黑子如李至癸亥散

崇寧三年十月壬辰日中有黑子如棗大

政和二年四月辛卯日中有黑子乍二乍三如栗大

八年十一月辛亥日中有黑子如李大

宣和二年五月己酉日中有黑子如棗大

三年十二月辛卯日中有黑子如李大主臣蔽主明

日輝日暈

治平四年訖元豐末凡日暈一千三百五十六周暈二百七十七  
重暈七十四交暈四十九連環暈一珥八百八十二冠氣四十二  
戴氣二百七十一承氣五十抱氣二背氣二百四十六直氣二戟  
氣一纓氣五孺氣一白虹貫日九貫珥三五色雲二十六自元豐  
八年三月五日訖元符三年正月十二日暈五百二十八周暈二

百五十七重暈六十八交暈六十七五色氣暈三珥五百五十六

冠氣六十一戴氣一百五十二承氣三十三背氣一百七十四直

氣三戟氣四纓氣一格氣五白虹貫日一十六貫珥一五色雲五

十二自元符三年正月訖靖康二年四月凡日暈九暈戴三半暈

一暈珥背一半暈重背一暈纓一珥背三珥十三暈珥七冠氣七

暈背四戴氣六承氣二抱氣四背氣一十七五色氣暈一直氣四

環暈戴氣三戟氣一履氣二半暈履一半暈珥重一五色雲二

高宗建炎三年春白虹貫日占迭臣為亂或諸侯叛三月己卯朔

日中有黑子壬寅乃消伏占臣不掩君惡又臣有蔽主明者

三年五月庚子日生兩珥占主民壽考

四年二月辛亥白虹貫日於是金虜始退群盜大起十一月癸卯

日生背氣



紹興元年正月壬戌日生背氣二月己卯日中有黑子如李大三日而伏占臣蔽主明十二月丙辰日暈周匝

二年四月壬申日生戴氣占人君德至于天則有戴氣戴者德也推戴湯祐之象次月之戊寅復然於是宗子伯琮始育於宮中丙

寅背氣占背叛乖逆邪謀不成於是孔彥舟叛降劉豫

三年二月乙卯日生戴氣丙申生抱氣占戴者推戴福祐之象君德至於

天則有之抱者抱扶向就之心主鄰國臣俗來降亦有子孫之喜臣忠誠以附其上

四年正月壬子日生承氣占臣承君也人主有喜二月趙鼎參知

政事三月辛未日有抱氣色黃潤澤占天子有喜有和親來降者

不戰而降軍罷六月壬辰日暈於并秦秦分有憂

五年正月庚申日生戴氣占國有喜是歲建資善堂皇子建節封

公

六年十月壬戌日中有黑子如李大占臣蔽主明十一月丙戌日

生兩珥

七年二月庚子日中有黑子如李大旬日乃消辛丑氛氣發日四

月戊申日有黑子如前

八年二月辛酉日中有黑子大如棗占君有過而臣不諫辛己白

虹貫日占諸侯有叛或歲中有喪次年皇后邢氏崩于五國城十

月乙亥日有黑子

二十一年四月壬申日生暈占臣專政又云邊兵動虜主死時秦

檜在相位

二十七年二月壬寅白虹貫日六月壬寅日有直氣

二十一年四月戊辰日生暈周匝占邊兵動虜主死或多風其應

在次年



孝宗乾道二年六月甲子日有戰氣長斜倚日傍占戈戟相傷之象七月己亥日有直氣

乾道元年六月丁未日生格氣占格闕之象

二年二月庚辰日左生氣直氣一條

三年三月丁巳日下暈分生赤黃色承氣一條四月辛卯日生赤黃暈周匝五月戊戌日赤暈周匝在畢占邊兵動甲辰日下暈外生青黃色承氣君臣相承有喜之象

淳熙八年三月丙申日暈周匝占丙申日暈臣不賢日在昴胡趙之君亡

十三年五月己卯日暈周匝庚辰日生黑子如棗大至甲申乃復十五年六月丙申日生背氣三月壬寅日半暈再重占國民蕃息歲大和

光宗紹熙元年六月甲申日生暈周匝

二年二月壬寅日上生戴氣三月辛未日生暈周匝

四年癸未日生戴氣七月庚申日上暈外生背氣

四年二月癸亥日暈周匝占臣專政日躔奎宿其下有兵大人凶十一月辛未日生黑子占祭天不順致為逆厥異日中有黑子黑子者陰也臣不掩君惡又曰臣有蔽主明者辛巳日暈外背氣

五年四月乙卯日暈周匝丙午日上暈外生背氣

寧宗慶元元年正月丙辰白虹貫日占百殃之本衆亂之基有兵又曰近臣為亂於是侂冑用事時政以變兵禍始矣二月辛巳日有背氣四月己未日生格氣占格闕之象

二年五月己丑日生背氣

六年八月乙未日內生黑子如棗大凡六日乃消伏十一月乙酉



文獻通考卷之二百八十四  
日又生黑子如棗大凡二十日乃伏時侂冑用事群姦附和敵主

明  
嘉泰元年六月辛卯日暈周匝

二年十二月甲戌日生黑子如棗大至丙戌消伏

四年正月癸未日生黑子如棗大

開禧元年四月辛丑亦如之

嘉定六年四月己卯日生赤黃暈周匝躔在胃宿占右族盛日暈  
胃宿則倉庫之官凶或殺不登

七年二月壬申日生赤黃暈外生青赤黃丞氣後暈周匝占日有  
亟氣臣亟君也

十一年二月丙辰白虹貫日

十七年六月辛卯日有背氣

文獻通考卷之二百八十四



