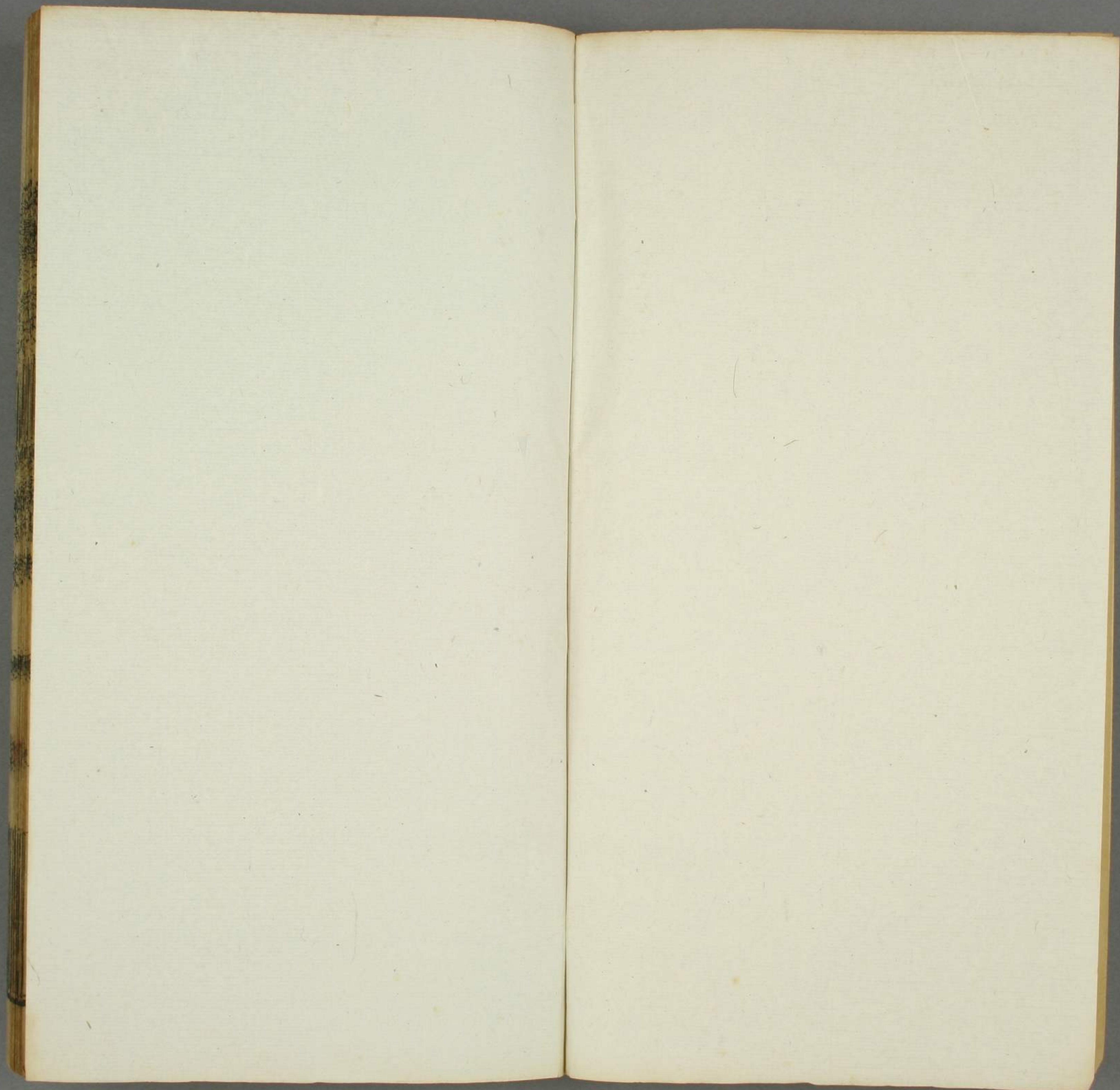




象緯
卷二百七十六之二百八十

特
7
1046
77





78
1046
77

文獻通考卷之二百七十八

鄱陽 馬

端臨 支那

貴與



象緯考

漢天文志曰凡天文在圖籍昭昭可知者經星常宿中外官凡一

十八名積數七百八十三星皆布州國官宮物類之象其伏見早

晚邪正存亡虛實廣陘孟康曰伏見早晚謂五星也日月五星下

虛實若天半星實則因多虛則邪存謂列宿不虧也亡謂恒星不見

之屬也孟康曰合三台星相去遠近也及五星所行合散犯守陵歷

闕食孟康曰合三台星相去遠近也及五星所行合散犯守陵歷

章昭曰自下往相及也孟康曰合三台星相去遠近也及五星所行合散犯守陵歷

經之為歷也孟康曰合三台星相去遠近也及五星所行合散犯守陵歷

所以除舊布新也孟康曰合三台星相去遠近也及五星所行合散犯守陵歷

而去也孟康曰合三台星相去遠近也及五星所行合散犯守陵歷

薄或曰不交而食曰薄孟康曰合三台星相去遠近也及五星所行合散犯守陵歷

氣往迫之為薄孟康曰合三台星相去遠近也及五星所行合散犯守陵歷

之將食先有黑之變也孟康曰合三台星相去遠近也及五星所行合散犯守陵歷

抱氣向日也孟康曰合三台星相去遠近也及五星所行合散犯守陵歷

文獻通考卷之二百七十八

利
289
77



蟬煉謂之重表云雅為重雌為蜺九氣在日上為冠為戴在旁直對為珥在旁如半環向日為抱向外為背有氣刺日為鏘鏘扶傷也
迅雷風袂怪雲變氣此皆陰陽之精其本在地而上發于天者也
政失於此則變見於彼猶景之象形鄉之應聲師古曰鄉讀曰響是以明君觀之而悟飭身正事思其咎謝其過則禍除而福至自然之符也

晉天文志曰張衡云文曜麗乎天其動者有七日月五星是也日者陽精之宗月者陰精之宗五星五行之精衆星列布體生於地精成於列列居錯峙各有攸屬在野象物在朝象官在人象神其以神差有五列為是為三十五名一居中央謂之北斗四布於方各七為二十八舍日月運行歷示吉凶五緯纏次用告禍福中外之官常明者百有二十四可名者三百二十為星二千五百微星之數蓋萬一千五百二十庶物蠢蠢咸得繫命不然何得總而理

諸後武帝時太史令陳卓總甘石巫咸三家所著星圖大凡二百八十三官一千四百六十四星以為定紀今略其昭昭者以備天官云

中宮
北極紫微宮

中元北極紫微宮北極五星在其中大帝之坐第二珠第三之宮
庶子居第一號曰為太子四為后宮五天樞一云第三明者帝之居第四明曰四庶子
最小第五
天之樞左右四星是四輔天一太一當門路左樞右樞夾南門
兩面管衛一十五上宰少尉兩相對少宰上輔次少輔上衛少衛
次上丞後門東邊大贊府門西喚作一少丞以次却向門前數陰
德門裏兩黃聚尚書以次其位五女史柱史各一戶御文四星五
天柱大理兩星陰德邊勾陳尾指北極顛勾陳六星六甲前天皇

獨在勾陳裏五帝內座後門是華蓋并杠十六星杠作柄象華蓋形蓋上連連九箇星名曰傳舍如連丁垣外左右各六珠右是內階左天厨階前八星名八穀厨下五箇天棊宿天床六星左樞在內厨兩星右樞對文昌斗上半月形希疎分明六箇星文昌之下曰三公太尊只向三公明天牢六星太尊邊太陽之守四勢前一箇宰相太陽側更有三公相西邊即是玄戈一星圓天理四星斗裏暗輔星近著闔陽淡一本云文昌之下三師名天牢六星四勢理四星斗裏暗輔星近著闔陽淡北斗之星七宿明第一主帝名樞精第二第三璇璣是第四名權第五衡闔陽搖光六七名

此極五星在紫微宮中一名天極一名北辰其紐星天之樞也天運無窮三光迭耀而極星不移故曰居其所而衆星共之第一星主月太子也第二星主日帝王也亦為太一之坐謂最赤

明者也第三星主五星庶子也北極五星最為尊也中星不明主不用事右星不明太子憂也其第四星為后宮第五星為天樞張衡云二星並為後宮北極五星明大則吉變動則憂抱極樞四星曰四輔所以輔佐北極而出度受政也張衡云抱極之細星也為輔臣之位主贊萬機小而明吉大明及芒角臣逼君暗則官不理天乙一星在紫宮門右星之南天帝之神也主戰鬪知人凶吉者也太乙一星在天一南相近亦天帝神也主使十六神知風雨水旱兵革饑饉疾疫災害所生之國也張衡云天一逼闔闔外其占明而有光則陰陽和合萬物成人主言不然反是太一占與天一略同紫宮垣十五星其西蕃七東蕃八在北斗之北一曰紫微太帝之座也天子之常居也主命主度也一曰長垣一曰天營一曰旗星為藩衛備藩臣也宮闕兵起

旗星直天子出自將宮中兵張衡云紫微垣十五星東藩八西
藩七其東藩近閭闔門第一星為左樞第二星為上宰第三星
為少宰第四星為上輔第五星為少輔第六星為上衛第七星
為少衛第八星為少丞其西藩近閭闔門第一星為右樞第二
星為少尉第三星為上輔第四星為少輔第五星為上衛第六
星為少衛第七星為少丞皆以明大有常則吉若盛明則內輔
盛也宮垣直而明天子將兵開則兵起西藩開如門象名閭闔
門有流星自門而出四野者當有中使銜命視其所適野而論
之也陰德二星在紫微宮內尚書之西主施德者其占以不明
為宜明則新君踐極隋志曰尚書西二星曰陰德陽德主周急
振撫又分為二坐星矣門內東南維五星曰尚書主納言風夜
容謀龍作納言此之象也張衡曰八坐大臣之象其占與四輔

不殊極東一星曰柱下史主左右記君之過星明則史直辭不
明反是柱史北一星曰女史婦人之微者主傳漏故漢有侍史
張衡云婦官也主記宮中之事其占與柱史同御女四星在紫
微宮內勾陳之北八十一御妻之象也其占明則多內寵不明
則否晉志謂之女御宮天柱五星在紫微宮門內華蓋柱左旁
近東垣北隅法五行主晦朔晝夜之職明正則吉人安陰陽調
不然則司歷過隋志云建政教立圖法之府也常以朔望日垂
禁令於天柱以示百司周禮以正歲之月示法象魏此之謂也
大理二星在紫微門內次近陰德決獄之官星明則刑憲平不
明則寃酷深勾陳六星在紫微宮華蓋之下隋志云後宮也大
帝之正妃也大帝之帝居也張衡云大帝所居之宮也亦將軍
之象也星明則音暗則人主惡之勾陳口一星曰天星亦曰大

帝其神曰耀魄寶主御群靈東萬機神圖也其星隱而不見見則為災六甲六星在紫微宮內華蓋杠左旁分掌陰陽紀時節明則陰陽和不明則寒暑易節五帝內坐五星在華蓋下勾陳上斧袞之象所以備宸居者明正則吉變動則災凶隋志云客星犯紫微宮中坐大臣犯主華蓋七星其杠九星合十六星在勾陳上正當大帝所以覆蔽大帝之坐也明正則吉傾動則凶傳舍九星在華蓋上近河賓客之館主胡人入中國客星守之備姦使亦曰胡兵起內階六星在文昌北天皇之陛也明吉傾動凶紫微東垣北維外六星曰天厨天子百官之厨也見吉不見凶八穀八星在紫微西藩之外五車之北具八星一主稻二主黍三主大麥四主小麥五主大豆六主小豆七主粟八主麻子明則八穀皆成暗則不熟一星不見則八穀不登八星不見

則國人糊口天棊五星在女床東北天子先驅所以禦難也不明則國兵起一曰主爭訟明大凶小吉天床六星當閭闔門外主天子寢舍解息燕休之處星正大吉君有慶傾則人主不安一云在宮門外聽政之象也為寢舍也暗凶內厨兩星在紫微垣外西南角主六宮之內飲食府也一云主后夫人與太子飲宴居常無咎有犯守凶文昌六星在北斗魁前天之六府也主集計天道一曰上將大將軍建威武次二曰次將尚書正左右三曰貴相太常理文緒四曰司祿司中司隸賞功進爵五曰司命司怪太史主滅咎六曰司寇大理佐理寶所謂一者起北斗魁前近內階者也明潤大小齊天瑞臻張衡云其占黃潤光明萬人安大小均天瑞降青黑細微多所害搖動移徙大臣憂金火守入兵興守犯國亂一曰文昌動則三公受誅后崩災福與

三公同三公三星在北斗柄東又三公星在北斗魁西並為太尉司空司徒之象主變理陰陽弼君機務其星移徙不吉居常安金火守之三公有凶隋志曰杓南三星及魁第一星皆曰三公宣德化調七政和陰陽之官也太尊一星在中台之比貴戚也巫咸云聖公之象居常為定不見則凶金犯守為災貴賤將敗者也天牢六星在北斗魁下貴人之牢也主愆過禁暴淫與貫索同占大陽守一星在相西大將大臣之象也主戒不虞設武備也非其常兵起明吉暗凶移陟大臣誅勢四星在太陽西北刑餘人而用事者也不明吉明即閹官擅權相一星在北斗南隋志曰相者總領百官而掌邦教以佐帝王安邦國集眾事也明吉玄戈一星在招搖北一曰天戈也芒角大而動則四夷兵起其占與梗河相類北斗魁中四黑星為貴人之牢曰天理

明及搖動與有星者為貴人下獄北斗七星輔一星在太微北七政之樞機陰陽之本原也故運乎天中而臨制四方以建四時而均五行也魁四星為璇璣杓三星為玉衡又象號令之主又為帝居取乎運動之義也又魁第一星曰天樞二曰璇三曰璣四曰權五曰玉衡六曰閭陽七曰搖光一至四為魁五至七為杓樞為天璇為地璣為人權為特玉衡為音閭陽為律璠光為星石氏云第一曰正星主陽德天子之象也二曰法星主陰刑女主之位也三曰令星主禍害也四曰伐星主天理伐無道五曰殺星主中央四旁殺有罪六曰危星主天倉五穀七曰部星亦曰應星主兵又云一主天二主地三主火四主水五主土六主木七主金又曰一主秦二主楚三主梁四主吳五主趙六主燕七主齊輔星附乎開陽所以佐斗成功也又曰主危正矯

不平又曰丞相之象也七政星明則國昌不明則國殃斗旁欲
多星則安斗中少星則人恐上天下多訟德者無星二十日有
輔星明而斗不明臣疆主弱斗明輔不明主疆臣弱也杓南三
星及魁第一星皆曰三公宣德化調七政和陰陽之官也張衡
云若廣營宮室妄鑿山陵則第二星不明或變色若不愛百
云姓聚與征役則第三星不明或變色若發號令不明四時不明
天道則第四星不明或變色若廢正樂務淫聲則第五星不明
或變色若不勸農桑不務稼穡峻法濫刑退賢傷政則第六星
不明或變色若不撫四方不安夷夏則第七星不明或變色凡
日月暈連環及斗月暈及搖動兵起其旁及中小星多則天下
不安人多怨一云小星多則天下安不然則國人散五曜及客
星守入皆凶孛彗尤甚也

右夾添鄭氏作通志天文略言漢晉諸志所載諸星名數
災祥叢雜難舉惟隋卅元子作步天歌句中有圖言下見
象或豐或約無餘無失故特取其歌而於歌之後採諸家
之言以備之今所載其前則卅元子歌也後則夾添所取
諸志以釋之者也其說亦畧備矣然宋史志所載近代諸
儒之說則考訂尤詳故又撫其所未備者附見各段之末
云

宋兩朝天文志舊說皆以紐星正樞機後祖暅之立儀測之洎
皇祐中以銅儀管候之其不動處猶在樞星之末一度餘
朱子語錄曰北辰乃天之北極天如水車北辰乃軸處水車
動而軸未嘗動 又曰北辰是那中間無星處些子不動是
天之樞紐北辰無星緣人要取此為極不可無箇記認所以

就其旁取一小星謂之極星問極星動否曰極星也動只是
近那辰後雖動而不覺今人以管去窺那極星見其動來動
去只在管裏面不動出去向來人說北極便是北辰皆只說
北極不動至本朝人方去推得是北極只在北辰邊頭而極
星依舊動

宋兩朝天文志太子星去北極十五度入心宿三度 四輔四
星去天樞各四度 勾陳六星去極六度半入壁宿五度 天
皇大帝星去極八度半入室宿十一度 華蓋七星杠九星距
中大星去極二十六度入婁宿四度 五帝內坐五星距中大
星去極十二度半入室宿六度 六甲六星距南星去極一十
五度入 宿四度 女御四星距西南星去極一十三度半入
奎宿一度 天柱五星距東南星去極十三度半入危宿初度

尚書五星距西南星去極一十九度入尾宿十四度 柱下
史一星去極十八度入斗宿十三度 文史一星去極十七度
半入斗宿二度 陰德二星距東星去極十九度入房宿二度
大理二星距東星去極二十三度半入心宿五度 天床六
星距西南星去極二十二度入氏宿二度半 紫微垣十五星
其左驂樞去極二十七度半入房宿一度 右驂樞去極二十
一度入亢宿八度 天一星去極二十度半入亢宿一度半
太一一星去極二十一度入亢宿一度 內厨二星距西南
星去極十九度半入軫宿十一度 天厨六星距大星去極二
十四度入斗宿二十二度 內階六星距西南星去極二十三
度入井宿二十六度 八穀八星距西南星去極三十一度半
入畢宿三度 傳舍九星距西第四星去極二十八度半入胃

宿五度 閣道六星距南星去極四十八度入奎宿四度半
策一星去極三十三度半入壁宿五度 鈞九星距大星去極
二十四度入危宿初度 扶箱七星距南第一星去極三十二
度半入斗宿六度 北斗七星天樞去極二十三度半入張宿
十度 搖光去極三十五度入角宿玖度 輔一星去極三十
度入角宿三度 天理四星距東南星去極二十八度入翼宿
九度 三公三星距東星去極三十五度少入角宿六度 三
師三星距西星去極二十一度入張宿初度半 文昌六星距
西南星去極三十四度半入柳宿二度半 天宰六星距西北
星去極二十八度半入張宿六度 天相一星去極三十三度
入軫宿四度 勢四星去極三十一度入翼宿二度 天槍三
星距大星去極三十二度半入氐宿初度 天棒五星距南星
去極四十四度入箕宿三度

先公曰古今志天文者述天官星之名義大略皆同兩朝志亦出入晉隋二史但此能言其去極若干度入某宿若干度為異耳

宋中興天文志坎正北方也北極不於坎乾而於艮丑以艮東北萬物之所成終而所成始也作曆者逆推而上之以至於數千百載必得日月合璧五星連珠於建牛之次然後用之為曆元謂建牛艮丑分野萬物成終成始之地也故北極則居其方為天之極而七政則會其分為曆之元當七政會其分之時亦必經運適當其方次天道自然知者鮮矣此其辨之一曰北極第二星最赤明者星圖謂之帝而勾陳口中又為天皇大帝非是按巫咸通元經寶鏡圖北極五星勾陳六星在紫極宮中柰

官一而帝二也此當辨曰賈逵張衡蔡邕王蕃陸續皆以紐星為不動處晉志謂北辰為最尊者是也孔子曰譬如北辰居其所而衆星共之言於天象為至尊是於五星為第一而志反以第五倒置之甚此當辨夫不以紐星之居其所衆星共者為帝而以從極之赤明者為帝則異乎吾孔子所云此當辨北辰一星不為帝而指勾陳口中星為天皇大帝豈居其所非大而不居其所為大乎口中一星即大帝之座不當遂指為天皇大帝遂以為耀魄寶此當辨志曰北極五星其紐星天之樞也第一星主月太子也第二星主日帝王也亦太一之座謂最赤明者也第三星主五星庶子也非是按大象列星圖亦以一為太子二為帝王三為庶子而餘星則以為後宮乾象新書所載傳言亦以一主月為太子二主日為帝王而三則以為主五行四則以為主諸王五則以為主庶子核其說皆非是而未暇辨所辨者日月五星各分所主而非其義也藉令必有所主則主者惟帝耳太子何得分主月庶子又何得分主五星而帝乃獨主日乎此當辯天官書前漢志及春秋合成圖曰中宮天極星其一明者太一常居旁三星三公或曰子屬後勾四星木大星正妃餘三星後宮之屬也孝經援神契曰辰極橫后妃四星從端大妃尤明二說大略相類然考之經觀之象則指三星為三公固不可而又以三星為子屬尤不可且既以為三公又以為子屬何自二其說乎子屬即旁二星耳太子一庶子一豈又有子屬乎宮南三星曰三公內座杓南三星及魁上三星曰三公三孤後豈此又有三公乎所謂後勾四星勾曲抱極志謂四輔星也則言末大星正妃餘三星後宮之屬者與言后妃四星從端大

妃光明者皆非是此當辨夫以四輔末大星為妃者固非是而志則曰勾陳後宮也大帝之正妃也亦非是勾陳實主六軍大司馬巫咸曰主天子護軍即不當以為後宮又不當以為正妃此當辨曰然則北極五星之辨如何聞之師云天樞紐星在四輔中者是為天皇大帝其神曰耀魄寶此是也而彼所指勾陳中一星為耀魄寶者非也故初一日帝次二曰后次三曰妃次四曰太子乃其赤明者也次五日庶子因知中宮帝當以孔子所稱北辰為据其精北極星其神耀魄寶太公望閱天書不誣此其辨之二

又曰極星之在紫垣萬神所宗七曜三垣二十八宿衆星所拱是北極為天文之正中而自唐以來曆家以儀象考測則中國南北極之正實去極星之北一度有半此蓋中原地勢之度數也
中興更造渾儀而太史局令丁師仁言臨安府地勢向南於北辰極高下當量行移易局官呂燦言渾天無量行更易之制若用於臨安與天參合移之他往必有差忒於此罷議後十餘年邵諤鑄儀則果用臨安北極高下為之以今清臺儀校之實去極星四度有奇焉若列星諸宿去極之度數與赤道之遠近則清臺一遵皇祐所測無所更易舊史已具茲不復言

太微宮

上元太微宮昭昭列象在蒼穹端門只是門之中左右執法門西東門首皂衣一謁者以次即是烏三公三黑九卿公背傍五黑諸侯卿後行四箇門西主軒屏五帝內坐於中正幸臣太子并從官烏列帝後從東定即將虎奔居左右常陳即位居其後常陳七星

不相誤即位陳東一十五兩面宮垣十星布左右執法是其數宮
外明堂布政宮三箇靈臺候雲雨少微四星西南隅長垣震少微
西居北門西外接三台與垣相對無兵災

太微垣十星在翼軫北張衡云天子之宮庭五帝之坐十二諸
侯府也其外蕃九卿也一曰軒轅為權太微為衡衡主平也隋
志云又為天庭理法平辭監并授德列宿受符諸神考節舒情
稽疑也南蕃中二星間曰端門東曰左執法廷尉之象也西曰
右執法御史大夫之象也執法所以舉刺凶姦者也左執法之
東左掖門也右執法之西右掖門也東蕃四星南第一曰上相
其北東太陽門也第二星曰次相其北中華東門也第三星曰
次將其北東太陰門也第四星曰上將所謂四輔也西蕃四星
南第一星曰上將其北西太陽門也第二星曰次將其北中華

西門也第三星曰次相其北西太陰門也第四星曰上相亦四
輔也東西蕃有芒及動搖者諸侯謀天子也執法移則刑罰尤
急月五星入太微軌道吉其所犯中坐成刑謁者一星在太微
內在執法東北主贊賓客也不見外國不賓服謁者東北三星
曰三公內坐朝會之所居也張衡云以輔弼帝者其名與夾斗
三公同三公北三星曰九卿內坐主治萬事與天紀同占九卿
西五星曰內五諸侯內侍天子不之國也辟雍之禮得則太微
諸侯明屏四星在端門內帝座南近右執法屏所以擁蔽帝庭
也執法主刺舉星明潤則君臣有禮黃帝內坐一星在太微中
含樞紐之神也天子動得天度止得地意從容中道則太微五
帝之坐明以光黃帝坐不明人主當求賢士以輔治不然則奪
勢又曰太微五帝坐小弱青黑天子國亡四帝內坐四星夾黃

帝坐東方星蒼帝靈威仰之神也南方星赤帝赤熛怒之神也西方星白帝白招矩之神也北方星黑帝叶光紀之神也張衡云五帝同明而光則天下歸心不然則夫位金火水入太微若順入軌道伺其出之所守之分則為天子所誅也帝坐東北一星曰幸臣主親愛臣明則幸臣用事微細吉太子一星在幸臣西五帝坐北儲貳之星明而潤則太子賢不然則否金火守入太子不廢則為篡逆之事從官一星在太子西北主從官不見則帝不安如常則吉即將一星在郎位東北所以為武衛張衡云今左右中郎將是也大明芒角將恐不可當也虎賁一星在太微西番之外上相之西下台之南靜室旄頭之騎官也張衡云主侍從之武臣也與車騎同占常陳七星如畢狀在郎位北天子宿衛虎賁之士以設彊毅也星搖動天子自出明則武兵

用微射武兵弱郎位十五星又云二十四星在帝坐東北一曰依鳥郎位也周官之元士漢官之光祿中散騎諫議議郎三署郎中是其職也張衡云今之尚書郎也欲其大小相均光潤有常吉隋志郎位主守衛也其星明大臣有劫主又曰客犯上其星不具后死幸臣誅客星入之大臣為亂明堂三星在太微西南角外天子布政之宮也明吉暗凶明堂西三星曰靈臺主觀雲物察符瑞候災變也占與司怪同少微長垣二坐星已釋在張星之次矣三台六星兩兩而居起文昌列招搖太微一曰天柱三公之位也在天曰三台主開德宣符也西近文昌二星曰上台為司命主壽次二星對軒轅曰中台為司中主宗室東二星抵太微曰下台為司祿主兵所以昭德塞遠也又曰三台為天階太一躡以上下一曰泰階上階上星為天子下星為文主

中階上星為諸侯三公下星為卿大夫下階上星為士下星為庶人所以和陰陽而理萬物也其星有變各以所主占之君臣和集如其常度張衡云色齊明而行列相類則君臣和法令平不齊為乖度金火守入兵起彗孛尤甚也

宋兩朝天文志太微十星右執法去極八十四度入翼宿十二度半左執法去極八十六度入軫宿初度半 謁者一星去極八十三度入軫宿一度 三公三星距東星去極八十四度半入軫六度 九卿三星距西北星去極七十五度入軫七度 內五諸侯五星距西星去極七十度入軫一度 五帝座五星距中大星去極七十一度半入翼十一度 屏四星距西南星去極八十度入翼十度 太子一星去極六十六度半入翼十一度半 從官一星去極六十四度半入翼八度半 幸臣一星去極六十六度半入翼十五度 郎位十五星距西南星去極六十度入翼十八度 郎將一星去極四十七度半入軫十一度 常陳七星距東星去極五十一度半入軫初度 虎賁一星去極六十二度半入翼二度

宋中興天文志曰太微垣有五帝座五帝內座又列乎紫宮何也曰五帝常居在太微而入覲乎紫宮故有內座也然則五帝何帝也此志所謂靈威仰赤熒怒含樞紐白招拒叶光紀之神也有天皇矣而又有五帝何也五帝在天主五行在地主五嶽分方主事以輔天皇者昔周公郊祀后稷以配天斯北極紫微中宮天皇大帝也而宗祀文王於明堂以配上帝則宮南太微五帝也此月令明堂所以分五宮祀五帝也

天市垣

下元一宮名天市兩扇垣墻二十二當門六角黑市樓門左兩星是車肆兩箇宗正四宗人宗星一震亦依次帛度兩星屠肆前候星還在帝坐邊帝坐一星常光明四箇微茫望者星以次兩星名列肆斗斛帝前依其次斗是五星斛是四垣北九箇貫索星索口橫者七公成天紀恰似七公形數着分明多兩星紀北三星名女床此坐還依織女旁三光之象無相侵二十八宿隨其陰水火木土并與金以次別有五行吟

天市垣二十二星在房心東北主權衡主聚衆一曰天旗度主斬戮之事也市中星衆潤澤則歲實星希則歲虛熒惑守之戮不忠之臣又曰若怒角守之者臣殺主彗星出為徙市易鄰客星入之兵大起出之有貴喪張衡云天市明則市利急商人無利忽暗則反是市樓六星在市中臨箕星之上主司關闡明則

吉暗則市利不理也隋志市樓者市府也主市價律度其陽為金錢其陰為珠玉變見各以所主占之車肆二星在天市垣南門之內主車駕不明則國車盡行隋志主衆賈之區宗正二星在帝坐東南宗大夫也彗星守之若失色宗正有事客星守動則天子親屬有變又曰客星守之貴人死又曰宗正明則宗室有秩暗則國家凶宗人四星在宗正東主錄親踈享祀如綺而明正族人有序宗星二星在宗人東北候星之東宗室之象帝輔血脉之臣也客星守之宗人不和帛度二星在宗室星東北主度量明則尺量平商人不欺暗則否署肆二星在帛度東北主烹宰明大則肆中多宰殺候一星在帝坐東北主伺陰陽也明大則輔臣疆西夷開候細微則國安亡則主失位移則主不安居常則吉帝坐一星在天市中候星西天庭也光而潤則天

子吉威令行微細凶大人當之或云暗則大人不正張衡云帝坐者帝王之坐帝坐有五一坐在紫微宮一坐在大角一坐在心中一坐在天市垣一坐在太極宮咸云帝坐一曰神農所居不見則大人當其咎宦者四星在帝坐西南帝傍之闕人也星微則吉明則凶非其常宦者有憂其占與勢星同列肆二星在斛西北主寶王之貨移徙則列肆不安火守入兵大起斗五星在官者西南主平量覆則歲熟仰則大饑明暗與帛度同斛四星在市樓北亦曰天斛主量者也占與斗同貫索九星在七公前一曰運索一曰連營一曰天牢主法律禁暴彊也牢口一星為門欲其開也九星皆明天下獄煩七星凡小赦五星見大赦動則斧鎖用中空則更元漢志云十五星張衡云貫索開有赦不見則刑獄簡若閉口及星入牢中有繫死者常以午子夜候之一星不見則有小喜二星不見賜祿三星不見人主德令行耳赦若客星出視其小大有大赦小有小赦或云貫索為賤人之牢一星芒有喜事二星芒賜爵祿三星芒有赦門閉牢中多死水犯災火犯米貴七公七星在招搖東天之相也三公之象張衡云七公橫列貫索之口主執法列善惡之官也星齊正則國法平差矣則獄多冤酷或云星入河米貴火犯之兵起天紀九星在貫索東九卿也為九河主萬事之紀理冤訟也明則天下多詞訟亡則政理壞國紀亂散絕則地震山崩女床三星在天紀之北為後宮御女主女事明則宮人恣意常則無咎宋兩朝天文志天市垣二十二星東西列各十一星其東垣南第一星曰宋第二星曰南海第三星曰燕第四星曰東海第五星曰徐第六星曰吳越第七星曰齊第八星曰中山第九星曰

九河第十星曰趙第十一星曰魏其西垣第一星曰韓第二星
曰楚第三星曰梁第四星曰巴第五星曰蜀第六星曰秦第七
星曰周第八星曰鄭第九星曰晉第十星曰河間第十一星曰
河中東垣南第一星宋去極一百五度半入危宿七度西垣第
一星韓去極九十八度半入心宿五度 市樓一星距東南星
去極九十八度入尾宿十二度 車肆二星距西大星去極一
百度入尾宿三度 斜四星距西南星去極八十七度半入尾
宿三度 列肆二星距東星去極八十六度入心宿三度半
帝座一星去極七十五度入尾十度 候一星去極七十八度
半入尾十六度 宦者四星距南星去極七十六度半入尾九
度半 斗五星距東大星去極七十九度入尾六度半 宗正
二星距北星去極八十五度半入尾十六度 宗人四星距大

星去極八十六度入箕一度 宗室二星距北大星去極八十一
度半入箕五度 帛度二星距西星去極六十九度少入箕三
度 屠肆二星距西星去極六十八度半入箕宿三度

宋中興天文志天市垣中一星明大者謂之帝座帝座東北一
星為后舊誤作候西南三星為妃舊失其位妃北一星在帝右
后北一星在帝左是為左右常侍妃南四星為宦寺宦寺南一
星為閣人閣人南四星為內屏此其別也而舊乃以右常侍一
星及妃三星為官者又以宦寺閣人合五星為斗又以内屏四
星為斛皆誤也

又曰凡三垣紫宮在中天市在紫宮之東北太微在紫宮之東
南而大角在紫宮之正東故天市在大角左太微在大角右大
角一星晉隋志雜之衆星中謂之天王座其說不白司馬遷云

大角者天王帝廷其兩旁各有三星鼎足勾之曰攝提攝提者
直斗柄所指以建特節故曰攝提格雖於衆星中頗表而出之
亦未為得也故九曰天王座曰天王帝廷曰直斗柄所指以建
特節皆非是

文獻通考卷之二百七十八

文獻通考卷之二百七十九

鄱陽 馮 端臨 貴與 著

象緯考

東方 蒼龍七宿

宋中興天文志石氏云東宮青帝其精蒼龍為七宿其象有角
有亢有氐有房有心有尾有箕有胃有腹有箕有胃也司春司木
司東嶽司東方司鱗蟲三百有六十蒼龍為鱗蟲之長

角兩星南北正直著中有平道上天田總是黑星兩相連別有一
烏名進賢平道右畔獨淵然最上三星周鼎形角下天門左平星
雙雙橫於庫樓上庫樓十星屈曲明樓中柱有十五星三三相著
如鼎形其中四星別名衡南門樓外兩星橫

角二星十二度為主造化萬物布君之威信謂之天闕其間天

門者其內天庭也故黃道經其中七曜之所行也其明則太平
芒動則國不寧日食右角國不寧月食左角天下道斷金火犯
有戰敵金守之大將持政左角為天田為理主刑其南為太陽
道五星犯之為旱右角為將主兵其北為太陰道五星犯之為
水蓋天之三門猶房之四表也左右角間二星曰平道為天子
八達之衢明正則吉動搖則法駕有虞天田主天子畿內封疆
金守之主兵火守之主旱水守之主潦平道西一星曰進賢在
太微宮東明則賢者在位暗則在野又曰主卿相主逸才周鼎
三星在攝提西國之神器也不見或移徙則運祿不寧天門二
黑星在平星北角之南主天之門為朝聘待客之所明則四方
歸化不見則兵革起邪佞生平星二星在庫樓北平天下之法
獄廷尉之象也庫樓十星其六大星為庫南四星為樓在角南

一曰天庫兵車之府也旁十五星三三而聚者柱也中央四小
星衛也主陳兵其占曰庫中星不見兵四合無星則下臣謀上
明而動搖則兵出四方盡不見則國無君庫樓東北二星曰陽
門主守隘塞也南門二星在庫樓南天之外門也主守兵明則
遠方入貢暗則夷狄畔客星守之主兵至

宋兩朝天文志角二星距南星去極九十七度半 庫樓二星
距西北星去極一百二十三度入軫十五度半 南門二星距
西星去極一百三十七度入軫十一度 平道二星距東星去
極九十一度入角二度 天門二星距西星去極一百四度半
入軫十六度 平星二星距西星去極一百九度半入軫十六
度 天田二星距西星去極八十二度半入角二度半 周鼎
三星距東北星去極六十四度半入角宿七度半

亢四星恰似彎弓狀大角一星直上明折威七十九下橫大角左
右攝提星三三相似如鼎形折威下左頓頰星兩箇斜安黃色精
顏而二星號陽門色若頰頰直下存

亢四星九度日月之中道主天子內朝天下之禮法也又曰總
攝天下奏事聽訟理獄錄功者也亦為疏廟主疾疫其星明大
四海歸王輔臣納忠人無疾疫移動多病不見則天下鼎沸而
旱澇作矣大角一星在攝提間天王坐也又為天子梁棟金守
之則兵起日食主凶亢南七黑星曰折威主斬殺金火守之夷
狄犯邊將有棄市者攝提六星直斗柄之南主建時節伺機祥
攝提為盾以夾擁帝坐也主九卿明大三公恣橫客星入之聖
人受制一曰大臣之象頓頰二星在折威東南主考囚察情偽
也陽門在庫樓東北主邊塞險阻之地客星出陽門夷狄犯邊

宋兩朝天文志亢四星距南第二星去極九十六度攝提六星
其右距北大星去極六十七度入亢七度其左距南星去極七
十二度半入亢七度 太陽門二星距西星去極一百一十三
度入角十度 折威七星距西第三大星去極一百三度入亢
三度 大角二星去極六十六度入亢二度半 頓頰二星距
東南星去極一百一十二度半入亢四度

氏四星似斗側量米天乳氏上黑一星世人不識稱無名一箇招
搖梗河上梗河橫列三星狀帝座三黑河之西亢池六星近攝提
以下眾星騎官出騎官之眾二十七三三相連十欠一陣車氏下
騎官次騎官下三車騎位天輻兩星在陣傍將軍陣裏振威霜
氏十六度下二尺為五星日月中道為天子之路寢明則大臣
妃后奉君不失節如不見或移動則臣將謀內禍亂生矣日月

食主內亂水犯之立妃后火犯臣僭上金犯拜將水犯百官憂
客星犯婚禮不整彗孛犯暴兵起月暈人不安一曰氏為后妃
之府休解之房前二星適也後二星妾也將有徭役之事氏先
動星明大則民無勞天乳在氏北主甘露明則潤澤甘露降招
搖一星在梗河北次北斗柄端主胡兵芒角變色搖動則兵革
大起梗河二星在大角北天子以備不虞其色變動有兵喪帝
席三星在大角西北天子燕樂獻壽之所其星不見大人失位
亢池六黑星為氏舟楫主迎送移徙則凶騎官二十七星在氏
南天子騎士之象星眾則安不見兵起車騎三黑星在氏西騎
官之上都車馬之將也金火犯為災動搖車騎行天輻兩黃星
在房西主鸞駕客星來守之則輦轂有憂也騎陣將軍一星在
騎官東南主騎將也搖動則騎將出

宋兩朝天文志

氏四星距西南星去極一百四度半亢池六星

距北大星去極七十度半入亢三度 天乳一星去極九十二

度入氏十四度 招搖一星去極五十一度入亢四度半 梃

河三星距大星去極五十九度入氏二度 騎官二十七星距

西北星去極一百二十度入氏初度 車騎三星距東南星

去極一百四十度入氏二度 帝席三星距東星去極六十七

度半入氏宿一度半

房四星直下主明堂鍵閉一黃斜向上鈎鈴兩箇近其傍罰有三
星直鍵上兩咸來罰似房狀房下一星號為日從官兩箇日下出
房六度為明堂天子布政之宮也亦四輔也下第四星上將也
次次將也次次相也上星上相也南二星君位北二星大人位
又為四表中間為天衢之大道亦謂之天闕黃道之所經也南

間曰陽環亦曰陽道其南曰太陽北間曰陰間亦曰陰道其北
曰太陰七曜由乎天衢則天下平和由陽道則主早喪由陰道
則主水兵房星亦曰天駟為天馬主車駕南星曰左驂次左服
次右服次右驂亦曰天廐又主開閉為蓄藏之所由也房星明
則王者明驂星大則兵起星離則人流日月食主昏亂權臣橫
彗孛犯之兵起下二星為陰五星犯之為水上二星為陽五星
犯之為旱房北二小星曰鈎鈐房之鈎鈐天之管籥主閉藏鈐
天心也王者孝則鈎鈐明近房天下同心遠則天下不和王者
絕後房鈎鈐間有星及疎拆則地而河清東咸西咸各四星在
房心北日月五星犯守之有陰謀火守之兵起罰三星在東咸正
則凶日月五星犯守之有陰謀火守之兵起罰三星在東咸正
西南北而列主受金贖罪正而列則法令太平曲而斜行則刑
罰不中日一星在房中道前太陽之精主明德金火犯守之有
憂從官二星在積卒西北

宋兩朝天文志房四星距南第二星去極一百一十四度半
鍵閉一星去極一百八度入房四度 罰三星距南星去極一
百八度入心一度半 東咸四星距西南星去極一百一十一
度入心一度 日一星去極一百一十三度入氐十四度半
從官二星距西星去極一百二十二度入氐十四度 西咸四
星距西南星去極一百四度半入氐十五度 鈎鈐二小星夫
極一百九度半入房二度半

中興天文志并氏云日一星在房之西氐之東日者陽宗之精
也為雞三足為鳥二足雞在日中而鳥之精為星以司太陽之
行度日生於東故於是在焉

心三星中央色最深下有積卒共十二三三相聚心下是

心六度一名大火天王位也中星曰明堂為大辰天子之正位也前星為太子不明則太子不得位後星為庶子明則庶子繼心上四尺為日月五星之中道中心明則化成道昌直則地動移徙不見國亡又曰心變黑色夫人有憂直則王失勢動則國有憂離則民流金火犯血光不止土木犯吉日月食吉月暈兵起火來守之國無主客星及孛犯天下兵荒積卒十二星在房心西南五營軍士也微而小則吉明大搖動兵大起一星亡兵出二星亡兵半出三星亡兵出盡他星守之兵大起近臣誅

宋兩朝志心三星距西前星去極一百一十四度半積卒十二星距大星去極一百二十六度半入氐宿十五度

尾九星如鈎蒼龍尾下頭五點號龜星尾上天江四橫是尾東一

簡名傳說東畔一魚子龜西一室是神宮所以列在后妃中

尾十九度后妃之府後宮之場也北之一丈為天之中道上第一星后也次三星夫人次則嬪妾第三星傍一星名曰神宮解衣之內室尾亦為九子星色欲均明大小相承則后妃無妬忌後宮有叙多子孫星微細暗后有憂疾疎遠則后失勢動移則君臣不和天下亂就聚則大水木犯之及月暈則后妃死火犯宮中內亂土犯言水犯之中有事客星犯大臣誅日月食主饑一曰金火守之後宮兵起龜五星在尾南漢中主占定吉凶明則君臣和不明則為乖戾亡則赤地千里火守之兵起在外守之兵罷天江四星在尾之北主太陰不欲明明而動水暴出參差則馬貴其星不具則津河關道不通熒惑守之有立主客星入河津絕傳說一星在尾後河中主後宮女巫祀神靈祈禱

子孕故曰主王后之內祭祀以求子孫詩云克禋克祀以弗無子此之象也其明星大王者多子孫小而暗後宮少子動搖則後宮不安星搖則天子無嗣魚一星在尾後河中主陰事知雲雨之期也大明則陰陽和風雨時暗則魚多亡動搖則大水暴出漢中則大魚多死火守在南則早在北則水起

宋兩朝天文志尾九星去極一百二十七度半 龜五星距南第二星去極一百一十四度半入尾宿十度 魚一星去極一百二十六度入尾宿十五度半 傳說一星去極一百八度半入尾宿十四度

中興天文志石氏云傳說者章祝女巫巫官一名太祝司天王之內祭祀以祈子孫故有太祝以傳說於神宮或讀傳為傳遂謂之^殷相說自莊周妄言

夾浹鄭氏曰按傳說一星惟主後宮女巫禱祠求子之事謂之傳說者古有傳母有保母傳而說者謂傳母喜之也今之婦人求子皆祀婆神此傳說之義也偶^商之傳說與此同音諸子家更不詳審其義則曰傳說騎箕尾而去殊不知箕尾專主後宮之事故有傳說之佐焉

按傳說^商之良宰輔也而其星則所主者宮中禱祠以祈子孫其事不類故先儒疑之然諸星中所謂軒轅社稷造父奚仲王良皆古人之名也蓋在天為星辰在人為聖賢於理有之今疑其不類而改以為傳說則過矣

箕四星形狀如簸箕箕下三星名木杵箕前一黑是糠皮

箕十一度亦謂之天津後宮妃后之位上六尺為天之中道箕一曰天雞主八風凡日月宿在箕東壁翼軫者風起又主口舌

主客蠻夷胡貊故蠻夷將動先表箕焉星大明直則五穀熟君無讒間踈暗則無君世亂五穀貴蠻夷不伏內外有差就聚細微天下憂動則蠻夷有使來離徒則人流若移入河國災人相食月暈金火犯之兵起流星犯大臣叛日宿其野風起杵三星在箕南主杵曰之用也縱為豐橫為饑移徙人失業不見人相食客星入杵曰天下有急變糠一星在箕口前杵曰西北明則為豐暗為饑不見人相食

宋兩朝天文志箕四星距西北星去極一百二十一度半杵三星距中心大星去極一百三十八度入箕宿三度糠一星去極一百一十七度半入尾宿十七度半

北方 玄武七宿

宋中興志石氏云北方黑帝其精玄武為七宿斗有龜蛇蟠結之象牛蛇象女龜象虛危室壁皆龜蛇蟠蚪之象司冬司水司北嶽司北方司介蟲三百有六十五奕曰龜不獨介蟲之長也北冬令其氣蟄藏有縮藏之象焉

斗六星其狀似北斗魁上建星三相對天弁建上三三九斗不圓安十四星雖然名斃貫索形天雞建背雙黑星天籥柄前八黃精狗國四方雞下生天淵十星斃東邊更有兩狗斗魁前農家丈人狗下眠天淵十黃狗色玄

斗二十五度天廟也亦曰天機五星貫中日月正道為丞相太宰之位酌量政事之宜褒進賢良稟授爵祿又主兵南二星魁天梁也中央二星天相也北二星天府建也亦為壽命之期將有天子之事占於南斗星盛明君臣一心天下和平爵祿行芒角動搖天子愁兵起移徙其臣逐日月五星逆入斗天下流蕩

字犯之兵起星小暗則廢宰相及死鬻十四星在南斗南驚為
水蟲歸太陰有星守之白衣會主有水火守之早建六星在斗
背亦曰天期臨於黃道天之都關也建斗之間七懼之道建為
謀事為天鼓為天馬南二星天庫也中央二星市也鈇鎖也上
二星旗跗也建動搖則人勞月暈之蛟龍見牛馬夜月食五星
犯守大臣相諸臣謀主亦為關梁不通有大水天弁九星在建
星北入河中宮之長也主列肆闕闐若市籍之事以知市珍也
星明則吉彗星犯守之糴貴兵起天雞二星在狗國北主候時
也金火守入兵大起天籥八星在斗南斗杓西主鎖籥關閉明
吉暗凶狗國四星在建東北主鮮卑烏九沃沮明則邊寇作金
火犯守外夷有變太白逆守其國亂客星守犯之有大盜其王
且來天淵十星在驚東南一曰天海主漑灌火守之大旱水守
之大水二曰主海中魚鯨狗二黑星在斗魁前主吠守防姦回
也不居常處為大災農丈人一星在南斗西南老農主稼穡也
其占與糠略同

宋兩朝志南斗六星距西第三星去極一百一十九度 驚十
四星距東大星去極一百三十度入斗五度 天弁九星距西
大星去極九十九度半入斗宿初度 建六星距西星去極一
百一十三度入斗宿四度 天籥八星距西大星去極一百一
十四度半入尾宿十九度 狗二星距東大星去極一百一十
八度入斗宿十二度 天淵十星距中北星去極一百二十九
度入斗宿十七度 天雞二星距西星去極一百一十度入斗
宿十六度半 狗國四星距西北星去極一百二十度入斗宿
十八度 農丈人一星去極一百二十四度半入箕宿六度半

牛六星近在河岸頭上雖然有兩角腹下從來欠一脚牛下九黑是天田田下三三九坎連牛上直建三河鼓鼓上三星號織文左旗右旗各九星河鼓兩畔左邊明更有四黃名天桴河鼓直下如連珠羅堰三鳥牛東居漸臺四星似口形輦道東足連五丁輦道漸臺在何許欲得見時近織文

牛七度天之關梁日月五星之中道主犧牲其北二星一曰即路二曰聚火又曰上一星主道路次二星主關梁次三星主南越井氏曰上二星主道路次二星主關梁次二星主南夷中一星主牛移動則牛多殃明大則王道昌其星曲則糴貴又曰星明大則關梁通牛貴怒則馬貴不明失常穀不登細則牛賤中星移上下牛多死小星立則牛多疫月暈損犢金火犯之兵災水上犯之吉天田九星牽牛南太微東主天子畿內之田其占與角之天田同九坎九黑星在天田東主備渠所以導達泉源流瀉盈溢明盛則有災夷狄侵邊不明則吉河鼓三星在牽牛北天鼓也主軍鼓及鈇鉞一曰三武主天子三將軍中央大星為大將軍左星為左將軍右星為右將軍左星南星也所以倍關梁設險阻而拒難也明大光潤將軍吉動搖差度亂兵起直則將有功曲則將失律右旗左旗各九星在河鼓左右皆天之旗鼓也旗星明潤將軍吉動搖兵起怒則馬貴旗端四星南北列曰天桴鼓桴也星不明漏刻失時動搖軍鼓用桴鼓相直亦然織文三星在河北天紀東端天文也主果繖絲綿寶玉也王者至孝神祇咸喜則織女星俱明天下和平大星怒角布帛貴又曰三星俱明女功善暗而微天下女功廢不見兵起東足四星曰漸臺臨水之臺也主漏刻律呂之事西足五星曰輦道天

子嬉遊之道金火守之御路兵起羅堰三星在牽牛東主堤塘壅蓄水潦灌溉田苗大而明大水泛溢

宋兩朝天文志牛六星距中央大星去極一百八度半 天田九星距西北星去極一百一十六度半入斗宿二十二度 九坎九星距大星去極一百四十一度半入斗宿二十五度 左旗九星距西第四大星去極七十三度半入斗宿二十四度 天棹四星距大星去極九十四度入斗宿二十四度半 羅堰三星距北星去極一十九度入牛宿四度 漸臺四星距東南去極五十八度入斗宿十度 輦道五星距西北星去極四十七度半入斗宿十一度半 織女三星距大星去極五十二度半入斗宿五度

夾深鄭氏曰按張衡云牽牛織女七月七日相見者即此也 古雅云河鼓謂之牽牛又歌曰東飛百勞西飛燕黃姑織女時相見黃姑即河鼓也音訛耳

容齋洪氏隨筆曰宋蒼梧王當七夕夜令楊玉夫伺織女渡河曰見當報我不見當殺汝錢希白洞微志載蘇德哥為徐肇祀其先人曰當夜半可以蓋候鬼宿渡河之後翟公巽作祭儀十卷云或祭於春或祭於旦皆非是當以鬼宿渡河為候而鬼宿渡河常在中夜必使仰占以候之葉少蘊云公巽博學多聞援證皆有据不肯碌碌同衆所見必過人予按天下經星終古不動鬼宿隨天西行春昏見於南夏晨見於東秋夜半見於東冬昏見於東安有所謂渡河及常在中夜之理織女昏晨與鬼宿正相反其理則同蒼梧王荒悖小兒不足笑錢程萊三公皆名儒碩學亦不深考如此杜詩云牛女

漫愁思(秋)期猶渡河牛女年年度何曾風浪生(梁)劉孝儀詩
云欲待黃昏至含嬌淺渡河(唐)人七夕詩皆有此說此自是
率俗遣詞之過故杜老又有詩云牽牛出河西織女處其東
萬古永相望七夕誰見同神光竟難候此事終朦朧蓋自洞
曉其實非他人比也

女四星如箕主嫁娶十二諸國在下(陳)先從(越)國向東論東西兩
周次二(秦)雍州南下雙碼門代國向西一(晉)仲(韓)魏各一皆北輪
(齊)之一國(魏)西北(楚)城南畔獨(燕)軍(燕)西一郡是(齊)鄰(齊)北兩邑
平原君欲知(鄭)在(越)下存十六黃星細區分五箇離珠女上星敗
瓜珠上瓠瓜生兩個各五瓠瓜明天津九箇彈弓形兩星入牛河
中橫四箇奚仲天津上七箇仲側扶箱星

女十一度下九尺為日月中道天之少府也謂之須女者須賤
妾之稱婦織之卑者也主婦女之位其星如婦功之式王布帛
裁製嫁娶星明天下豐女功昌小暗則國截虛移動則婦女受
殃產死者多后妃廢日月食國憂木犯立后火犯女喪金犯災
土守犯損蠶月暈婦人災又曰水守之萬物不成火守之布帛
貴人多死土守之有女喪金守之兵起十二國有十六星齊一
星在九坎之東齊北二星曰(趙)北一星曰(鄭)北一星曰(越)
(越)東二星曰(周)周東南北列二星曰(秦)秦南二星曰(代)代西一
星曰(晉)晉北一星曰(韓)韓北一星曰(魏)魏西一星曰(楚)楚南一
星曰(燕)其星有變各以其國離珠五星在須女北須女之藏府
也為女子之星非其故後亂客星犯之後官凶瓠瓜五星在離
珠北主陰謀主後宮主果食明則歲熟微則后失勢瓜果不登
客星守之魚鹽貴旁五星曰敗瓜主種與瓠瓜略同天津九星

在虛危北橫漢中津梁所度明而動則兵起如流沙死人如亂
麻參差不齊焉貴一星不備關梁不通三星不備覆陷天下星
亡水災河溢水賊稱王奚仲四星在天津北古車正也金火守
之兵車必起扶箱七黑星主蠶事見吉不見凶

宋兩朝天文志女四星距西南星去極一百四度半 十二諸
侯十六星其(朔)距西星去極一百二十三度入牛宿四度 離
珠五星距東北大星去極九十五度入牛宿六度半 敗瓜五
星距南星去極八十二度半入牛宿六度 瓠瓜五星距西星
去極七十九度入牛宿七度 天津九星距西宿星去極四十
七度半入斗宿二十三度 奚仲四星距西北星去極三十八
度入牛宿十八度

宋中興天文志石氏云女一名婺女左傳昭公十年有星出於
婺女杜預注婺女為既嫁之女織女為處女也

夾梁鄭氏曰謹按天之所覆者廣而華夏所占者牛女下十
二國耳牛女在東南故釋氏謂華夏為南贍部州其二十八
宿所管者多十二國之分野隨其所隸耳

按鄭氏因牛女間有十二國星而以為華夏所占者只牛
女二宿且引釋氏南贍部州之說以為證然以十二次言
之牛女雖屬揚州而華夏之地所謂十二國者則不特揚
州而已又揚州雖可言東南而牛女在天則北方宿也與
南贍部州之說異矣且北斗七星其次舍自張而至於角
星書以為一主(秦)二主(楚)三主(梁)四主(吳)五主(趙)六主(燕)
七主(齊)五車五星其次舍在畢星書以為西北一星主(秦)
東北一星主(趙)東南一星主(魯)中央一星主(楚)西南

一星主魏然則北斗五車所主者亦此十二國而此二星
初未嘗屬乎牛女也謂牛女專主華夏可乎

虛上下各一如連珠命祿危非虛上呈虛危之下哭泣星哭泣雙
雙下壘城天壘圓團十三星敗曰四星城下橫曰西三箇離瑜明
虛九度少疆家宰之官也主邑居廟堂祭祀之事又主風雲死
喪下九尺為天之中道明靜則天下安動搖則有死喪哭泣日
月食兵起流星犯賊亂宗廟五星犯有災虛北二星曰司命主
舉過行罰滅不祥又北二星曰司祿主爵祿增年延德故在六
宗之祀司危二星在司祿之北主驕佚司非二星在危之北主
愆過九此四司皆黑星明大為災居常則平虛南二星曰哭主
號哭也哭東二星曰泣主死明則國多哭泣金火守之亦然泣
南十三星曰天壘城如貫索形主北夷丁零匈奴 敗曰四星

在虛危南知凶災他星守之饑兵起秦代東三星南北列曰離
瑜離圭衣也瑜玉飾皆婦人之服星也微則後宮儉約明大則
婦人奢

宋兩朝天文志虛二星距南星去極一百度半 司命二星距
西星去極九十二度入虛宿三度 司祿二星距西星去極九
十度入虛宿四度 司危二星距西星去極八十五度半入女
宿八度 司非二星距西星去極七十九度半入女宿九度半
哭二星距西星去極一百一十七度半入女宿九度 泣二
星距南星去極一百四度半入危宿三度 天壘城十三星距
西星去極一百二十六度入女宿十一度 敗曰四星距北星
去極一百三十九度半入虛宿八度 離瑜三星距西星去極
一百二十八度入女宿九度

危三星不直舊先知危上五黑號人星入下三四杵白形人上七
烏號車府府上天鈞九黃晶鈞上五鴟字造父危下四星號墳墓
墓下四星斜虛梁十箇天錢梁下黃墓傍兩星能蓋屋身著黑衣
危下宿

危十六度主天府天市架屋廿氏云為天市廟堂下九尺為天
之中道主架屋受藏風雨墳墓祠祀如動則天下大動土功張
衡云虛危等為死喪哭泣之事亦為邑居廟堂祠祀之事家宰
之官動則死喪哭泣火守則天子將兵金守則饑饉兵起虛危
動則有土功火守則兵起水守則下謀上一云危動則不明土
功兵革起月暈日月五星犯即有災車府東南五黑星曰人星
有如人象主靜衆庶柔遠能邇一曰卧星主防淫不見則人有
詐行詔書明則人安暗凶內杵三星在人星傍主軍糧正直下
白吉不相當糧絕不直民饑內白四星在人星東南主春白覆
則大饑仰則大豐隋志云客星入杵白兵起天下聚米天津東
南七星曰車府東近河邊抵司非主官車之府金火守之兵車
大動天鈞九星如鈞狀在造父西河中主乘輦服飾法式直則
地將動明則服飾正也傳舍南河中五星曰造父御官也一曰
司馬或曰伯樂星亡馬大貴明則吉墳墓四星在危下如墓形
主喪葬之事明則多死亡虛梁四星在蓋屋南主園陵寢廟非
人所處故曰虛梁金火守入犯兵災大起天錢十星在北落西
北主錢帛所聚占明則府藏盈不爾虛耗金火守之兵盜起蓋
屋二星在危南主天子所居室亦為宮室之官金守之國兵起
彗星尤甚也

宋兩朝天文志危三星距南星去極九十六度 人五星距西

南星去極七十度入虛宿六度半 杵三星距南星去極六十
一度半入危宿三度 白四星距西南星去極六一九度半入
危宿三度半 車府七星距西第一星去極六十五度半入虛
宿四度半 造父五星距北星去極三十八度入危宿十一度
墳墓四星距中星去極九十六度入危宿五度半 虛梁四
星距東西星去極一百度半入危宿八度 天錢十星距東北
星去極一百一十八度入危宿三度 蓋屋二星距西星去極
九十七度入虛宿九度

室兩星上有離宮出遠室三雙有六星下頭六箇雷電形壘壁陣
次十二星十二兩頭大似并陣下分布羽林軍四十五卒三為群
軍西四星多難論子細歷者區分三粒黃金名缺鉞一顆真珠
北落門門東入魁九箇子門西一宿天網是電傍兩黑土公吏騰
蛇室上二十二

室十七度亦謂之營室其氏為太廟天子之宮也石氏謂之元
宮一曰清廟又謂軍糧之府及土功事星明國昌小不明祠祀
鬼神不享國多疾疫動則有土功兵出野離宮六星兩兩居之
分布室壁之間天子之別宮也主隱藏休息之所金火守入則
兵起室南六星曰雷電主興雷動蟄明或動則震雷作壁陣十
二星在羽林北橫列營室之南羽林之垣壘也星眾而明則安
寧希而動則兵革起不見天下亂五星入天軍皆為兵起金火
水尤甚羽林四十五星三三而聚散在營室之南天軍也主軍
騎又主翼王也星眾而明則安寧希而動則兵革起不見天下
亂金火水守入兵起斧鉞三星亦曰斧鉞在八魁西北主誅夷
不明則斧鉞不用移動則兵起有星入之皆為大臣誅北落師

門一星在羽林西南天之蕃落也亦曰天軍蕃之候門長安北門曰北落門以象此也主非常以候兵明大則軍安微弱則兵起金火守之有兵災一曰有星守之虜入塞北落東南九黑星曰八魁主張禽獸之官也客星入之多盜賊兵起金火入亦然北落西南一星曰天綱主武帳天子游獵之所會金火守兵起室西南二星曰土功吏主土功之官也動搖則有脩築之事隋志土功吏主司過度騰蛇二十二星在營室北若盤蛇之狀居於河濱謂之天蛇星主水蟲微則國安明則不寧極南大旱移北大水客星守之水雨為災水物不收

宋兩朝天文志室二星距南星去極八十度半 雷電六星距西南星去極八十七度入危宿十二度 壁陣壘十二星距西第一星去極一百十五度入女宿十一度 羽林四十五星距

大星去極一百一十七度入危宿十五度半 斧鉞三星距北

星去極一百三十度入室宿二度 北落師門一星去極一百

二十六度入危宿十一度半 八魁九星距南星去極一百三

十九度入壁宿四度半 天綱一星去極一百二十九度入危

宿五度 土公二星距西星去極八十五度入壁宿初度 騰

蛇二十二星距中大星去極四十四度入危宿九度半

宋中興天文志曰井氏云雷電在室南霹靂在雷電南雲雨在霹靂南土工吏在壁西南蓋雷公電姥雲將雨師與夫霹靂斧吏皆北方水府之精而姬訾為天門故其神棲焉室不得司之也

壁兩星下頭是霹靂霹靂五星橫著行雲雨次之曰四方壁上天廡十圓黃鉞鎖五星羽林傍

壁九度下九尺為天之中道主文章天下圖書之祕府也亦主
土功明則圖書集道術行小人退君子進星失色大小不同天
子重武臣賤文士圖書隱親黨回邪用星動則有土功離徙就
聚為田宅事日月食損賢臣五星孛犯兵起土功西南五星曰
霹靂主與雷奮擊明而動用事不明凶霹靂南四星曰雲雨明
則多雨水火守之六旱天廐十星在東壁北蓋天馬之廐今之
驛亭也不見則天下道斷鉄鑽五星在天倉西門刈具也主斬
芻飼牛馬明則牛馬肥微暗則牛馬饑餓并死喪也

宋兩朝天文志壁二星距南星去極八十度半 霹靂五星距
西星去極九十三度入危十五度 雲雨四星距西北星去極
九十五度入室宿五度 天廐十星距西星去極四十九度半
入壁宿初度

西方 白虎七宿

宋中興天文志石氏云西方白帝其精白虎為七宿奎象白虎
婁胃昴虎三子也畢象虎背參象麟背首參身也司秩司金司
西嶽司西海司西方司毛蟲三百有六十五奕曰蒼龍朱雀靈
龜不獨蟲之長也實為王者嘉瑞故列宿象焉白虎奚預也曰
白虎亦瑞獸也爾雅謂之虺胡斗反蓋騶虞之異名也不食生物
食自死肉其性至仁五靈之一也以五行媿之蒼龍木也木得
其性則蒼龍見朱鳥火也火得其性則朱鳥見靈龜水也水得
其性則靈龜見白虎金也金得其性則白虎見與靈鳳龜俱為
王者之瑞故西方七宿配焉漢宣帝特南郡獲白虎宋元嘉中
琅邪有白虎史臣俱以為瑞而特書之也

奎腰細頭尖似破鞋一十六星透鞋生外屏七鳥奎下橫屏下七

星天濶明司空左畔土之精奎上一宿軍南門河中六箇閣道形
跗路一星道傍明五箇吐花王良星良星近上一策名

奎十六度天之武庫也石氏謂之天豕亦曰封豕主兵九尺下
為天之中道又主溝瀆西南大星所謂天豕目亦曰大將明則
天下安動則兵亂客星守入兵起金火守有水災隋志云若帝
淫泆政不平則奎有角角動則有兵不出年中或有溝瀆之事
又曰奎中星明水大出日月食五星犯皆有凶奎南七星曰外
屏以蔽天濶也占與天困同天濶七星在外屏南天之厠也不
見則人不安移徙亦然天濶南一星曰土司空主水土之事大
而黃明天下安若客星入之多土功天下大疫軍南門一星在
將軍西南主誰何出入動搖則軍行不見則兵亂閣道六星在
王良前飛道也從紫宮至河神所乘也一曰主道里張衡云天

子游別宮之道一曰王良旗一曰紫宮旗亦所以為旗表而不
欲其搖動一星不具則輦道不通動搖則宮掖之內兵起附路
一星在閣道南傍別道也備閣道之敗復而乘之也一曰太僕
主禦風雨亦游從之義也一曰占與閣道同王良五星在奎北
居河中天子奉車御官也其四星曰天駟旁一星曰王良亦曰
天馬其星動為策馬故曰王良策馬車騎蒲野亦曰王良梁為
天橋主禦風雨水道故或占津梁其星移主有兵亦曰馬病客
星守之橋不通金火守之皆為兵憂前一星曰策王良之御策
也主天子僕御在王良旁若移在馬後是謂車騎蒲野
宋兩朝天文志奎十六星距西南大星去極七十二度 外屏
星距西星去極八十九度入壁宿八度半 天濶七星距西南
星去極九十七度入奎宿三度 土司空一星去極一百一十

五度少入壁宿九度 軍南門一星去極六十六度入奎宿十
五度 附路一星去極三十五度半入奎宿五度 王良五星
距四星去極三十七度入壁宿初度

婁三星不勻近一頭左更右更為夾婁天倉六箇婁下頭天庾三
星倉東脚婁上十二將軍侯

婁十二度下九尺為日月中道亦為天獄主苑牧犧牲供給郊
祀亦為興兵聚眾動搖則聚眾星直則有執主之命者就聚國
不安金火守之則宮苑之內兵起日月食宮內亂金木火土犯
凶水犯吉字起兵月暈兩軍各退左更五星在婁東山虞也主
知山澤林藪之事亦主仁智右更五星在婁西牧師也主官養
牧牛馬亦主禮義金火守之山澤有兵其占兩更同兩更者秦
爵名天倉六星在婁南倉穀所藏也星黃而大歲熟西南四星
曰天庾積厨粟之所也天將軍十二星在婁北主武兵中央大
星天之大將也外小星吏士也大將軍星搖兵起大將出小星不
具兵起

宋兩朝天文志婁三星距中星去極七十五度半 左更五星
距西南星去極七十六度半入婁宿四度半 右更五星距東
北星去極七十五度入奎宿十四度 天倉六星距西北星去
極一百四度半入奎宿十一度 天庾三星距中大星去極一
百二十五度半入婁宿五度 天大將軍十一星距大星去極
六十度半入婁宿四度

胃三星鼎足河之次天廩胃下斜四星天困十三如乙形河中八
星各本陵陵北九箇天船名陵中積尸一箇星積水船中一黑星
胃十五度天之厨藏五穀之倉也又名大梁明則四時和平天

下晏然倉廩實不明則上下失位星少則少穀輸運又云動則有輸運事就聚則穀貴人流暗則凶荒五星犯日月食字侵並有災五稟四星在昴南一曰天膺張衡云主積蓄黍稷以供享祀春秋所謂御稟也天囷十三星在胃南倉廩之屬主給御糧也明而黃則歲豐微變常色則不吉金火守之即災起太陵八星在胃北主陵墓明而大或中星多則天下多死喪或兵起天船九星在太陵之北居河中一曰舟星主渡亦主水旱不在河中津河不通水泛溢中四星欲其均明即天下安不則兵若喪移徙亦然客彗出入為大水有兵太陵中一星曰積尸明則死人如山張衡云一名積廩積尸明而大或有彗星多則天下足死喪或兵起若不見而暗皆吉火守則天下大哭泣天船中一星曰積水主候水災

宋兩朝天文志胃三星距西南星去極六十七度半 天廩四星距南星去極八十五度半入胃宿十二度 天囷十三星距大星去極九十一度半入胃宿六度半 太陵八星距大星去極五十四度入胃宿七度 天船九星距大星去極五十四度半入胃宿十度 積尸一星去極五十五度入胃宿四度 積水一星去極五十三度入昴宿初度

昴七星 聚實不火河西月東各一星月下五黃天陰名陰下六鳥芻藁營營南十六天苑形河裏六星名卷舌舌中黑點天讒星礪石舌傍斜四丁

昴十一度下為日月中道天之耳目也主西方主獄事又為旄頭胡星也又主喪其氏云主口舌奏對若明大則君無佞臣天下安和暗小則佞者被誅搖動則信讒殺忠良張衡云昴明則

天賦卷三十一 天賦卷三十一

獄訟平暗則刑罰濫六星與大星等大水有白衣會七星黃兵
大起動搖有大臣下獄大而盡動若跳躍者胡兵大起一星不
見皆憂兵之象也天河一星在胃東月一星在昴東比皆黑星並
主女人災禍又曰天河主察山林妖變天陰五星在畢柄西主
從天子弋獵之臣預陰謀也不明則禁言滿洩天苑十六星在
昴畢南如環狀天子之苑園養禽獸之所也主馬牛羊明則馬
牛羊盈希則死芻藁六星在苑西以洪牛馬之食也一曰天積
天子之藏府也星盛則穰豐穰希則貨財散張衡云不見則牛
暴死火守之則火災起卷舌六星在昴北天讒之外主口語以
知讒佞張衡云主樞機曲而靜則賢人用直而動則讒人得志
卷舌移出漢則天下多妄言旁星繁則死人如丘山天讒一星
在卷舌中主醫巫占與從官同礪石四星在五車北主磨礪鋒
刃明則兵起如常則吉金火又客星守之兵動

宋兩朝天文志昴七星距西南星去極七十度 天河一星去
極六十六度入胃宿十度 月一星去極七十一度半入昴宿
五度 天陰五星距西星去極七十五度半入胃宿七度 天
苑十六星距東北星去極一百七度半入昴宿七度半 芻藁
六星距西行 星去極一百八度入婁宿十一度 卷舌六星
去極五十三度入昴宿初度 天讒一星去極六十一度半入
昴宿半度 礪石四星距南第二星去極六十五度入昴宿六
度

宋中興天文志月與天街皆在昴畢間故昴畢之間為天街黃
道之所經也月者陰宗之精也為兔四足為蟾蜍三足兔在月
中而蟾蜍之精為星以司太陰之行度月生於西故於是在焉

日精在氐房月精在昴畢自司其行度而氐房昴畢乃黃道之
所經不得而司之

畢恰以瓜又八星出附耳畢股一星光天街兩星畢背傍天節耳
下八鳥撞畢上橫列六諸王王下四皂天高星節下團圓九州城
畢口斜對五車口車有三柱任縱橫車中五箇天潢精潢畔咸池
三黑星天關一星車脚邊參旗九箇參車間旗下直建九旂連旂
下十三鳥天園九旂天園參脚邊

畢十七度主邊兵主弋獵其大星曰天高一曰邊將主四夷之
尉也星明大則遠夷來貢天下安失色則邊兵亂一星亡為兵
喪動搖邊城兵起有讒臣離從天下獄亂就聚法令酷甘氏云
畢主街巷陰雨天之雨師也故明而移動則霖潦及街壅塞明
而定則天下安張衡云畢為天馬一曰日月食邊兵凶將衰木

犯有軍功昴畢間二星曰天街三光之道也主伺候關梁張衡
云主國界也街南為華夏街北為夷狄金火守之胡夷兵起明
王道正暗兵起附耳一星在畢下天高東南隅主聽得失伺愆
邪察不祥星盛則中國微有盜賊邊候警外國反鬪兵連年合
移動則佞讒行兵大起邊尤甚入畢兵起天節八星在畢南主
使臣之所持也宣威德於四方明吉闇凶諸王六星在五車南
天漢之中主宗社蕃屏王室也明則諸侯奉上天下安不見宗
社傾危四方兵起天高四星在參旗西北近畢此臺榭之高主
遠望氣象不見則官失其守陰陽不和五車五星三柱九星共
十四星在畢東北五車主天子五兵張衡云天子兵車舍也西
北曰天庫主太白秦也次東北星曰天獄主辰星燕趙也次西
南星曰天倉主歲星衛魯也中央星曰司空主鎮星楚也次西

南星曰卿主熒惑魏也五星有變各以其所主而占之三柱一
曰三泉一曰休一曰旗五星均明柱皆具即入倉廩實不具其
國絕食兵且起五車三柱有變各以其國占之三柱出外兵出
柱入兵入柱出一月米貴三倍期一年出兩月米貴六倍期二
年出三月米貴十倍期三年柱出不與天倉相逐米穀運出千
里柱倒立尤甚火入守天下旱金入守兵起水入月暈不爾則
有赦天潢五星在五車中主河梁濟渡之處也不見則河梁不
通咸池三星在五車中天潢南魚圍也金火犯之則有大災隋
志云月五星入天潢兵起道不通天下亂易政咸池明有龍墜
死虎狼害人兵起天關一星在五車南畢西北亦曰天門日月
五星所行之道也主邊塞事主關閉芒角有兵五星守之貴入
多死移徙若與五車合大將軍披甲參旗九星在參西五車之
開天旗也明而希則邊寇不動不然反是隋志參旗一曰天旗

一曰天弓主司弓弩之張候變禦難玉井西南九星曰九游天
子之旗也主邊軍進退金火守之兵亂起天苑之南十三星曰
天園植果菜之所也曲而鉤則果菜熟不然則否

宋兩朝天文志畢八星距右股第一星去極七十五度 天街
二星距南星去極七十一度入昴宿十度 附耳一星去極七
十七度入畢宿三度 天節八星距北星去極八十度半入畢
宿三度 諸王六星距西星去極七十度入畢宿三度 天高
四星距東星去極七十四度半入畢宿六度 五車五星三柱
九星距大星去極四十七度半入畢宿八度半 天潢五星距
西北星去極五十八度入畢宿十一度 咸池三星距南星去
極五十一度入畢宿十一度半 天關一星去極七十一度半

入觜宿初度 參旗九星距南第一大星去極八十七度入畢
宿六度 九游九星距南星去極一百一十三度入畢宿十二
度 天園十三星距東北星去極一百二十四度入畢宿五度
觜三星相迭作參窠觜上坐旗直指天尊卑之位九相連司恠曲
立坐旗邊四鴟大迭并鉞前

觜一度在參之右角如鼎足形主天之關明大則天下安五穀
熟移動則君臣失位天下旱隋志云觜觶為三軍之候行軍之
藏府主葆旅收斂萬物明則軍儲盈將得勢動而明盜賊群行
葆旅起動移將有逐者張衡云葆旅野生之可食者金火來守
國易政兵起災生日食臣不忠月食君害臣五星犯災生孛客
星犯兵起坐旗九星在司恠西北主別君臣尊卑之位明則國
有禮暗則反是司恠四星在并鉞前候天地日月星辰禽獸蟲
蛇草木之變與天高占同

宋兩朝天文志觜三星距西南星去極八十二度半 坐旗九
星距南星去極六十一度半入參宿八度 司恠四星距西星
去極七十一度入參宿六度半

參總有三星觜相侵兩有躡足三為心伐有三星足裏深玉井四
星右足陰屏星兩扇并兩襟軍井四星屏上吟左足下四天厠臨
厠一物天屎沉

參十度上為五星日月中道耳氏曰參為忠良孝謹之子明大
則臣忠子孝安吉移動殺忠臣一曰參代一曰大辰一曰天市
一曰鉞鉞主斬刈又為天獄主殺伐又主權衡所以平理也又
主邊城為九譯故不欲其動也參白獸之體其中三星橫列三
將也東北曰左肩主左將西北曰右肩主右將東南曰左足主

後將軍西南曰右足主偏將軍故黃帝占參應七將中央三小
星曰伐天之都尉也主胡鮮卑戎狄之國故不欲明又曰七將
皆明天下兵精也王道缺則芒角張伐星明與參等大臣謀亂
兵起參星失色軍散敗芒角動搖邊侯有急天下兵起又曰有
斬伐之事參左足入玉井中兵大起秦地大水若有喪山石為
恠參足若突出玉井則虎狼暴害人差戾王臣貳金火來守則
國易政兵起災生日月食則田荒米貴五星犯災甚玉井四星
在參西右下水象也屏二星在玉井南屏為屏風客星入之四
足蟲大疾人亦多死不見則國內寢疾玉井東西四星曰軍井
行軍之井也軍井未達將不言渴名取此也又曰主軍營之事
天厠四星在屏東溷也主天下疾病黃吉青赤白皆凶不見與
屏同天屎一星在厠南色黃則吉他色皆凶

宋兩朝天文志參十星距中星西第一星去極九十二度半
玉井四星距西北星去極九十八度少入畢宿十一度半 天
屏二星距南星去極一百一十五度入畢宿十三度半 軍井
四星距西南星去極一百五度半入畢宿十四度 天厠四星
距西北星去極一百一十度半入參宿二度 屎一星去極一
百一十五度入參宿三度半

南方 木鳥七宿

宋中興天文志石氏云南宮赤帝其精朱鳥為七宿井首鬼目
柳喙星頸張索翼翮軫尾司夏司火司南嶽司南海司南方司
羽蟲三百有六十五奕曰朱鳥其以羽蟲之長稱歟而曰鶉首
鶉火鶉尾何也師曠禽經鶉鳳也青鳳謂之鶉赤鳳謂之鶉白
鳳謂之鶉紫鳳謂之鶉蓋鳳生於丹穴鶉又鳳之赤者故南方

七宿取象為攷之月令春其蟲鱗龍鱗之長故東方之宿為蒼龍秋其蟲毛虎毛蟲之長故西方之宿為白虎冬其蟲介龜介蟲之長故北方之宿為玄武夏其蟲羽鳳羽蟲之長故南方之宿為朱鳥兵興沈氏以朱鳥為丹鶡豈知四獸皆蟲之長也鶡之微何預

井八星行列河中淨一星名鉞井邊安兩河各三南北正天樽三星井上頭樽上橫列五諸侯侯上北河西積水欲覓積薪東畔是鉞下四星名水府水位東邊四星序四瀆橫列南河裏南河下頭是軍市團圓十三星有一箇野雞精孫子丈人市下列各立兩星從一說關丘三箇南河東丘下一狼光蓬葦左畔九箇彎弧弓一矢擬射頑狼皆有箇老人南極中春秋出來壽無窮

井三十四度井氏云井八星在河中主泉水日月五星貫之為

中道石氏謂之東井亦曰天井主諸侯帝戚三公之位故明大則封侯建國搖動失色則誅侯戚廢戮三公帝師受殃矣張衡云天之南門也黃道所經為天子之亭候主水衡事法令所取平也王者用法平則井明而端列鉞一星附井之前主伺奢淫而斬之故不欲其明大與井齊或搖動則天子用鉞於大臣月宿井有風雨之應又曰井為天子府暗芒井日月食五星逆犯大臣謀亂兵起中有六星不欲大明明即水災南北兩河各三星分夾東井一曰天高天之闕門主關梁河南曰南戌一曰南宮一曰陽門一曰越門一曰權星主火北河曰北戌一曰北宮一曰陰門一曰胡門一曰衡星主水兩戌之間三光之常道也河戌動搖中國兵起天樽三星在五諸侯南主盛饘粥以給酒食之正也張衡云以給貧餒明則豐暗則荒或言暗吉五諸侯

五星在東井東北近北河主刺舉戒不虞又曰治陰陽察得失
亦曰主帝心一曰帝師二曰帝友三曰三公四曰博士五曰大
史又曰五曰大夫此五者常為帝定疑議星明大潤澤則天下
大治芒角則禍在中張衡又曰五諸侯治陰陽察得失明而潤
大小齊等則國之福又曰赤則豐暗則荒積水一星在河北所
以供酒用也不見為災又曰主候水災積薪一星在積水東以
備庖厨之用明則人主康火守之大旱水府四星在東井西南
水官也占與水位同水位四星在東井主水衡又主馮溢流也
故巫咸氏贊曰水位四星馮溢流移動近北河則國沒為江河
若水火及客星守犯之百川盈溢四瀆四星在井南軒轅東以
江河淮濟之積精也明大則水泛溢軍市十三星如錢狀在參
東南天軍貨易之市客星及金火守之軍大饑野雞一星在軍
市中主變怪也以芒角動搖為兵災移出則諸侯兵起軍市西
南二星曰丈人丈人東二星曰子子東二星曰孫丈人主壽考
之臣不見人臣不得通子與孫皆侍丈人之側相扶而居不見
為灾守常無咎闕兵三星在南河東主象魏天子之雙闕諸侯
之兩觀也金火守之兵戰闕下狼一星在井東南為野將主殺
掠色有常不欲變動角而變色動搖盜賊作胡兵起人相食躁
則人主不靜不居其宮馳騁天下張衡云居非其處則人相食
色黃白而明吉黑凶赤芒角兵起金火守之亦然弧矢九星在
狼東南天弓也以備盜賊掌向狼弧矢動搖不如常者多盜賊
明則兵大起狼狐張害及胡天下乖亂又曰天弓張天下盡兵
主與臣相謀張衡云滿則天下兵起老人一星在弧南一曰南
極常以秋分之旦見于丙春分之夕没于丁常以秋分候之南

郊明大則入主有壽天下安寧不見則入主憂

宋兩朝天文志井八星距西扇北第一星去極六十九度鉞一
星去極六十九度必入參宿八度半 北河三星距東大星去
極六十一度半入井宿二十度 南河三星距東大星去極八
十三度半入井宿二十一度 天鐫三星距西星去極六十八
度入井宿十六度 五諸侯五星距西星去極五十六度半入
井宿六度半 積水一星去極五十四度半入井宿十八度
積薪一星去極六十五度半入井宿二十七度 水府四星距
西星去極七十六度半入參宿七度半 水位四星距西星去
極七十三度半入井宿十八度 四瀆四星距西南星去極八
十六度入井宿二度 軍市十三星距西北星去極一百七度
半入井宿初度 野雞一星去極一百九度半入井宿四度半

夫人二星距西星去極一百二十八度入參宿四度 子二
星距西星去極一百二十八度入參宿九度 孫二星距西星
去極一百二十五度入井宿六度 闕丘二星距大星去極九
十一度必入井宿十五度 狼一星去極一百七度半入井宿
十度 弧矢九星去極一百一十四度入井宿十五度 老人
一星去極一百四十三度入井宿三度

宋中興天文志南極老人在弧矢南司天下人民壽筭蓋北極
在丑良故南極在未坤南極入地三十六度不可得而見也故
其精神出地以見乎南謂之南極老人然其出地亦不甚遠故
隱見不常見則為祥其勢位等威蓋與中斗相埒以輔上帝故
雖在井分井不得而司之也

鬼四星冊方似木櫃中央白者積尸氣鬼上四星是燿位天狗七

星鬼下是外厨六間柳星次天社六箇弧東倚社東一星是天紀
與鬼二度為日月五星之中道主死亡疾病張衡云主祠事天
目也又主視明察姦謀東北星主積馬東南星主積兵西南星
主積布帛西北星主積金玉隨其變占之中央一星名積尸亦
曰積尸氣者但見氣而已主死喪祠祀一曰缺貨主誅斬鬼星
明大穀成不明人散動而北上賦斂重徭役多星徙人愁政令
急鬼質欲其忽忽不明則安明則兵起大臣謀主下流亡其氏
云積尸搖動失色則疾病鬼哭人荒軒轅西四星曰燿亦曰烽
燿主烽火備警急占以不明安靜明大甚則邊亭警急搖動其
角亦然又曰明吉暗凶天狗七星在鬼西南狼之北橫河中以
守賊也移徙則兵起金火守之人相食外厨六星在柳南天子
之外厨也占與天厨同弧南六星為天社在老人東南似柳直

丈入二星距西星去極一百二十八度人參宿四度 子二
星距西星去極一百二十八度入參宿九度 孫二星距西星
去極一百二十五度入井宿六度 闕立二星距大星去極九
十一度少入井宿十五度 狼一星去極一百七度半入井宿
十度 弧矢九星去極一百一十四度入井宿十五度 老人
一星去極一百四十三度入井宿三度

宋中興天文志南極老人在弧矢南司天下人民壽筭蓋北極
在丑良故南極在未坤南極入地三十六度不可得而見也故
其精神出地以見乎南謂之南極老人然其出地亦不甚遠故
隱見不常見則為祥其勢位等威蓋與中斗相埒以輔上帝故
雖在井分井不得而司之也

鬼四星冊方似木櫃中央白者積尸氣鬼上四星是燿位天狗七

星鬼下是外厨六間柳星次天社六箇弧東倚社東一星是天紀
 輿鬼二度為日月五星之中道主死亡疾病張衡云主祠事天
 目也又主視明察姦謀東北星主積馬東南星主積兵西南星
 主積布帛西北星主積金玉隨其變占之中央一星名積尸亦
 曰積尸氣者但見氣而已主死喪祠祀一曰缺質主誅斬鬼星
 明大穀成不明人散動而北上賦歛重徭役多星徙入愁政令
 急鬼質欲其忽忽不明則安明則兵起大臣謀主下流亡耳氏
 云積尸搖動失色則疾病鬼哭人荒軒轅西四星曰燿亦曰烽
 燿主烽火備警急占以不明安靜明大甚則邊亭警急搖動甚
 角亦然又曰明吉暗凶天狗七星在鬼西南狼之北橫河中以
 守賊也移徙則兵起金火守之人相食外厨六星在柳南天子
 之外厨也占與天厨同弧南六星為天社在老人東南似柳直
 明則吉隋志云共工之子句龍能平水土故祀以配社其精為
 星外厨之南一星曰天紀主知禽獸齒歲金火守之禽獸多死
 宋兩朝天文志鬼四星距西南星去極六十九度半 燿四星
 距西北星去極六十度半入井宿二十九度 天狗七星距西
 星去極一百二度入井宿二十二度 外厨六星距大星去極
 九十二度半入鬼宿二度 天社六星距西南星去極一百三
 十四度入井宿十二度 天紀一星去極一百一度半入柳宿
 五度

柳八星曲頭垂似柳近上三星號為酒享宴大脯五星守

柳十四度上為天之中道耳氏云主飲食倉庫酒醋之位明大
 則人豐酒食搖動則大人酒死失色則天下不安饑饉流於道
 路不過三年必應張衡云柳為朱雀之喙天之厨宰也主尚食

和滋味隋志云又主雷雨一曰天相一曰天庫一曰注又主木
功星明大臣重慎國安厨食具注與首王命與輔佐出星直天
下謀伐其主就聚兵闔國門酒旗三星在軒轅右角之南酒官
之旗也主宴享飲食五星守酒旗天下大酺有酒肉財物之賜
及爵宗室

宋兩朝天文志柳八星距西第三星去極八十二度半 酒旗
三星距西北星去極七十七度入柳宿十四度

星七星如鈞柳下生星上十七軒轅形軒轅東頭四内平平下三
箇名天相相下稷星橫五靈

七星七度廿氏云主后妃御女之位亦為賢士失色芒動則后
妃死賢士誅明大則道化成國盛張衡云七星為朱鳥之頸一
名天都主衣裳文續隋志云主急兵守盜賊故欲明則主道昌

暗則賢良不處天下空天子疾動則兵起離則易攻日食兵饑
婦人災木犯人安火犯旱金土水犯俱災月暈孛犯兵起軒轅
十七星在七星北黃帝之神黃龍之體也后妃之主士女職也
一曰東陵一曰權星主雷雨之神南大星女主也次北一星夫
人也屏也上將也次北一星妃也次將也其次諸星皆次妃之
屬也女主南小星女御也左一星少民少后宗也右一星大民
太后宗也欲其色黃小而明也張衡云軒轅如龍之體主雷雨
之神後宮之象為陰陽交合盛為雷激為電和為雨怒為風亂
為霧疑為霜散為露聚為雲立為虹蜺離為背裔分為抱珥此
十四變皆軒轅主之其星欲小而黃明則吉移徙則國人流逆
東西角張而振后敗水火金守之女主惡也漢注曰軒轅為權
太微為衡月五星守犯者如衡占内平四星在中台南燿之北

平罪之官也明則刑罰平暗則否酒旗南三星曰天相丞相之象也其占與相星略同稷五星在七星之南主農正也取乎百穀之長以為其號明大則歲大豐不明則儉不見則人相食宋兩朝天文志星七星距大星去極九十六度 軒轅十七星距大星去極七十五度入張宿二度 內平四星距西星去極五十二度入張宿六度 天相三星距北星去極九十五度入星宿六度 天稷五星距大星去極一百三十七度入柳宿十三度

宋中興天文志石氏云中宮黃帝其精黃龍為軒轅首枕星張尾掛柳并體映三台司四季司中嶽司中土司黃河江漢淮瀆之水司黃帝之子孫司保蟲三百六十按張衡靈憲蒼龍連珠於左白虎猛獮於右朱雀奮翼於前靈龜圈脊於後黃龍軒轅於中則是軒轅一星與蒼龍白虎朱雀玄武四獸為五矣世之言星者惟知四獸而不知黃龍是求之未盡也孟康曰軒轅為權太微為衡以軒轅一曰權星故為權太微垣主理法平詞如衡之平故曰衡史記正義謂權四星在軒轅尾西非也軒轅西四曰燿星主烽火備警急不曰權也燿字從火誤為權字張守節不審指以釋此殊為踈繆

又曰或謂自有乾象便有此星軒轅果黃帝之神也有黃帝而後有之乎呂氏曰軒轅之星黃龍也兩角有軒轅之象故名之曰軒轅軒轅降神而生黃帝知之故自號曰軒轅云爾號軒轅非名也且如王良奚仲造父皆星名亦其神降而為人人去而復為星也何獨於軒轅疑之

按軒轅本天市垣之星而在張宿之分野則南方朱鳥七

宿之所司也三垣中外官諸星雖所掌有小大其位有尊卑而末有不隸於二十八宿者蓋二十八宿分布周天之躔度分野不可外也中興天文志據石氏星書以黃龍軒轅配四方二十八宿所謂青龍朱鳥玄武白虎者分而為五而以為土德寄王鶉火夫五行之不可缺土土之寄王固然矣遂以為燿積水積薪五諸侯天樽闕立北河南河四瀆水位諸星皆為軒轅之屬按燿以下諸星與軒轅亦俱寄躔於二十八宿者也今欲尊軒轅而以諸星屬之則軒轅豈能外二十八宿而自為躔度分野以處諸星乎張六星似軫在星傍張下只是有天廟十四之星冊四方長垣少微雖向上星數散在大微傍天尊一星直上黃

張十七度耳氏云主天廟明堂御史之位上為天之中道若明大國則盛強失色宗廟不安明堂宮廢隋志云主珍寶宗廟所用及衣服又主天厨飲食賞賚之事星明則王者行五禮得天之中動則賞賚離徙天下有逆人就聚有兵金火守之有兵起或云主貢物色細無光王者少子孫日食虧脩禮也月食大滯魚行人道火孛犯兵起土水犯國不寧張南十四星曰天廟天子祖廟也客星守之祠官有憂其占與虛梁同長垣四星在少微南主界域及胡夷火守之胡人入中國太白入之九卿謀反少微四星在太微西南北列士大夫之位也一名處士亦天子副主或曰博士官一曰主衛掖門南第一星為處士第二星為議士第三星為隱士第四星為大夫明六而黃則賢士舉月五星犯守之處士女主憂宰相易

宋兩朝天文志張六星距西第二星去極一百二度半 天廟

十四星距西北星去極一百十三度半入柳宿十三度 長垣四星距南星去極七十六度入張宿十四度 少微四星距東南大星去極六十五度半入張宿十五度半

翼二十二星大難識上五下五橫著行中心六箇恰似張更有六星在何處三三相連張畔附必若不能分處所更請向前看野取五箇黑星翼下頭欲知名字是東隄

翼十九度廿氏云主太微三公化道文籍失色則民流日月交食五星並逆芒動則化道不行文籍壞滅動移則三公廢明大則化成(隋志)云翼為天之樂府主俳倡戲樂又主夷狄遠客負

海之賓明大則禮樂興四夷來賓動則蠻夷使來離徙則天子舉兵或云明則禮樂興暗則政教失日食臣僭月食婦人憂五星孛流客犯大凶東甌五星在翼之南蠻夷星也張衡云主東

越空宵越三夷金火守之其地有兵芒角動移兵內叛
宋兩朝天文志翼二十二星距中央西第二星去極百四度東甌五星距西南星去極一百二十九度入張宿七度

軫四星似張翼相近中央一箇長沙子左轄右轄附兩星軍門兩黃近翼是門下四箇土司空門東七烏青丘子青丘之下各器府器府之星三十二以上便為太微宮黃道向二者取是

軫十七度廿氏云軫七星主將軍樂府歌謠之事五星犯之失位亡國女子主政人失業賊黨掠人禍生於百日内若明大則天下昌萬民康四海歸王張衡云軫為冢宰輔臣也主車騎明

大則車騎用一云明大則車騎用一云明大則車騎動(隋志)云主載任有軍出入皆占於軫又主死喪明則車駕備動則車騎用離徙天子憂就聚兵大起軫轄星附軫兩傍主王侯右轄為

王者同姓左轄為異姓星明兵大起遠軫凶軫轄舉南蠻侵張
衡云轄不見國有大憂長沙一星在軫之中主壽命也長沙明
則人壽長子孫盛軍門二黃星在青丘西天子六軍之門也主
營侯豹尾威旗占以移其處為道不通土司空四黃星在軍門
南主土功巫咸氏云金火犯之天下田不得耕女不得織隋志
云一曰司徒主界域青丘七黑星在軫東南主東方三韓之國
占與東甌同軫南三十二星曰器府主樂器之屬也明則樂器
調理暗則有咎

宋兩朝天文志軫四星距西北星去極一百三度半 右轄星
去極一百一十度半入翼宿十六度半 左轄星去極一百一
度半入軫宿五度 軍門二星距西南星去極一百一十二度
半入翼宿十三度 土司空四星距南星去極一百二十度入
翼宿十四度 青丘七星距西北星去極一百二十二度半入
軫宿五度 器府三十二星距西北星去極一百三十七度半
入翼宿八度半

宋中興天文志總論曰甘石巫咸三家後代所宗也顧或不深
考以故三垣大角之列衛二十八舍內官外官之分隸不無異
同今於三家參諸說考定二百九十座所以不知者闕如也蓋
諸星有以一星為一座者有以二三十星為一座者有相為此
附者有相比而不附者枉附華蓋凡十八星為一座衡附庫樓
凡二十九星為一座也鉞不附井耳不附畢棟不附箕長沙不
附軫鈞鈐鍵閉不附房則以屬吏自為官故也矢得以附弧白
不得以附杵以弧矢一人司之杵白二人司之故也野雞不附
軍市雞自守其所司也南門不附庫樓南門不但為庫樓門也

他如積水不附天船積屍不附大陵天讒不附卷舌咸池天潢
三淵不附五車石氏甘氏皆有其辨不可臆說也若六稱各取
類傳記錯見則又有不可槩舉者北極為北辰水星為辰參為
大辰而大火亦曰大辰宋大辰之墟是也見左氏昭十七年孫
炎曰龍星明者以為時刻故曰大辰心在中最明時刻主焉玄
枵亦曰天龜星在天龜是也見國語武王伐商星在天龜昭十
九年疏天龜玄枵別名也娥訾亦曰承韋歲在承韋是也見襄
十八年疏承韋亦名娥訾也鶉尾亦名鳥帑以害鳥帑是也見
襄二十八年裨竈曰歲棄其次而旅於明年之次以害鳥帑注
南為朱鳥鳥尾曰帑疏曰人妻子為帑鳥尾曰帑妻子為人後
鳥尾亦鳥之後故俱以帑為言也氏謂之天根見爾雅天根氏
也郭璞曰角亢下繫於氏猶木之有根國語曰天根見而水涸
也室謂之定見爾雅云營室謂之定郭璞曰定正也作宮室以
營室中為正詩定之方中作于楚宮昂謂之留見史記索隱曰
留昂也而毛傳亦以留為昂也畢謂之濁見爾雅濁謂之畢也
柳謂之味丁救反見襄九年味為鶉火疏曰柳謂之味味為口
也若斯各類昉於堯典詳於爾雅左氏國語諸書而所入之度
則未悉也若夫二十八舍諸言度分亦或差殊斗并度視諸舍
為闕參僅一度古昏旦至觀孤建為定亦由所見而莫著其度
近世王奕所述十二次二十八度有可考焉

按史志言三家所考三垣大角之列衛二十八舍内外官
之分隸不無異同今按歷代天文志惟宋兩朝及中興志
與隋丹元子步天歌能言諸星之分隸然大角一星兩朝
志以為屬亢中興志以為屬角庫樓十星丹元子以為屬

角而兩朝志以為屬軫其為異同大槩若此蓋自唐開元
中一行所造渾儀其所測宿度已與舊經異而宋太平興
國中渾儀所測又與唐異所爭或一二度或三五度以管
窺天豈能無誤於是此以為軫彼以為角甲以為氐乙以
為房所差者常在裨鄰之次舍則亦不過三五度間耳天
道幽遠術家各持一說固未有以訂其是非也至如南斗
六星即斗牛之斗則其分野反在北方北斗天樞在張宿
十度則其分野反在南方則其理有不可究詰者當俟知
星者而質之

二十八宿度

宋中興天文志王奕按自古言天者皆曰周天三百六十五度四
分度之一何從而知審也曰天本無度因日之行一晝夜所躔闊
狹強名曰度蓋日之行也三百六十五度之外又行四分之
以一年而周於天焉以一日所行為一度故分為三百六十五度
四分度之一范蔚宗謂日之所行在天成度在曆成日是也曰天
固有其度而二十八宿亦各有度何從而定之一也曰二十八宿
亦未始有度也天體冲漠雖分為三百六十五度然其度難別也
故作曆者隸其度於二十八宿用以紀日月所躔而已蓋天之有
度也猶地之有里也二十八宿所分之度猶九州列縣所占之里
也二十八宿各有其度則日之行於天也孟春在某星幾度仲春
在某星幾度日躔可得而名也九州列縣各有其里則人之行於
地也某日至某州幾里某日至某縣幾里驛可得而計也此星度
所由起也曰二十八宿之度或闊狹何也曰日之所躔偶與此宿
相當此闊狹於是分也故說渾天者曰日之所躔或多或少或寡適當

其星者凡二十八故度之多寡於是生為井斗之舍非無星也然
不與日躔相當故其度不得不闕觜鬼之傍非無星也然日躔一
二日而其星適與相當故其度不得不缺也夫其得度闕缺非舉
一宿全體盡占此度也南斗六星也舉全體言之合距杓星為度
而今曆家距魁第四星為箕杓二星則入於箕牽牛六星也舉全
體言之合距西二星為度今曆家距中二星為度而西二星則入
於斗虛二星也舉全體全之合距北星為度而今曆家距南星為
度北星則入於牽牛蓋南斗六星之中杓二星不當日之度而魁
第四星當度故距於魁而得二十六度牽牛六星之中西星不當
日之度而中二星當度故牽牛距魁而得六度虛二星之中北一
星不當日之度而南一星當度故虛距南星而得十度古之造曆
假設是法以步日躔或者不察謂二十八宿本有其度又見其宿
得幾度遂謂舉一宿全體在焉則又非矣又按唐志一行所謂北
星舊圖入虛今側在須女九度危北星舊圖入危今側在虛六度
半又奎誤距以西大星故壁損二度奎增二度今復距西南大星
即奎壁各得本度又柳誤距以第四星今復用第三星張中央四
星為朱鳥索外二星為翼北距以翼而不距以膺故張增二度半
七星減二度半今復以膺為距則七星張合得半度吳興沈氏曰
二十八宿為二十八星當度故立以為宿前世測候每或改變如
唐書測得畢有十七度半觜只有半度之類皆繆說也星既不當
度自不當為宿次自是渾儀度距疎密不等耳尼二十八宿度數
皆以赤道為法推黃道有不合度者蓋黃道有斜有直故度數與
赤道不等即復以當度星為宿惟虛度未有奇數自是日之餘分
曆家取於斗分者此也餘宿則不然

沈氏筆談曰予編校昭文書時預詳定渾天儀官長問予二十八宿多者三十三度少者止一度如此不均何也予對曰天事本無度推曆者無以寓其數乃以日所行分天為三百六十五度有奇日平行三百六十五日有餘而既分之必有物記之然後可窺而數於是度度之星記之循黃道日之所行一基當者止二十八宿星而已度如傘標當度謂正當八弓以象二十八宿則如渾儀奏議所謂度不可見可見者星也日月五星之所由有星焉當度之畫者凡二十有八謂之舍舍所以挈度所以生數也今所謂距度星者是也非不欲均也黃道所由當度之星止有此而已

按中興志所載王奕之說即沈括之說也王沈二公不知其孰先孰後孰倡孰襲然王說詳而明沈說簡而當故不嫌並著之云

文獻通考卷之二百七十九

文獻通考卷之二百八十

鄱陽 馬 端臨 貴與 著

象緯考

十二次度數

晉天文志十二次班固取三統曆十二次配十二野其言最詳又有費直說周易蔡邕月令章句所言頗有先後魏太史令陳卓更言郡國所入宿度今附而次之

中興天文志王奕按星本無次古昔黃帝因日月所會而為之名耳帝王世紀一度二十九百三十二里分為十二次一次三十度三十分度之十四周天積一百七萬九百一千三里經三十五萬六千九百七十一里三統曆詳矣然帝王世紀費直周易蔡邕月令又與三統殊少或差一二度多或五六度何也是行也每歲有

差則日月所會之次分度亦異此言十二次所以不同也

自軫十二度至氐四度為壽星於辰在辰鄭之分野屬兗州費直

分野壽星起軫七度蔡邕
月冷章句壽星起軫六度

自氐五度至尾九度為大火於辰在卯宋之分野屬豫州費直

度蔡邕起
九八度

自尾十度至南斗十一度為析木於辰在寅燕之分野屬幽州費直

起尾九度蔡邕
起尾四度

自南斗十二度至酒女七度為星紀於辰在丑吳越之分野屬揚

州費直
起斗十度
蔡邕起斗六度

自須女八度至危十五度為玄枵於辰在子齊之分野屬青州費直

起女六度蔡邕
起女二度

自危十六度至奎四度為訛訾於辰在亥衛之分野屬并州費直

十四度蔡邕
起危十度

自奎五度至胃六度為降婁於辰在戌魯之分野屬徐州費直

蔡邕起
奎八度

自胃七度至畢十一度為大梁於辰在酉趙之分野屬冀州費直

十度蔡邕
起胃一度

自畢十二度至東井十五度為實沈於辰在申魏之分野屬益州

費直
起畢九度
蔡邕起畢六度

自東井十六度至柳八度為鶉首於辰在未秦之分野屬雍州費直

起井十二度蔡邕
起井十度

自柳九度至張十六度為鶉火於辰在午周之分野屬三河費直

五度蔡邕
起柳三度

自張十七度至軫十一度為鶉尾於辰在巳楚之分野屬荊州費直

起柳三度

起張十三度
筮起張十二度

州郡躔次 陳卓范蠡鬼谷先生張良諸葛亮譙周京房張衡並

角亢氏鄭兖州

東郡入角一度

東平入城山陰入角六度

泰山入角十二度

濟北陳留入亢五度

濟陰入氏一度

東平入氏七度

房心宋豫州

潁川入房一度

汝南入房二度

沛郡入房四度

梁國入房五度

淮陽入心一度

魯國入心三度

楚國入房四度

尾箕燕幽州

涼州入箕中十度

上谷入尾一度

漁陽入尾三度

右北平入尾七度

西河上郡北地遼西東入尾十度

涿郡入尾十六度

渤海入箕一度

樂浪入箕三度

玄菟入箕六度

廣陽入箕九度

斗牽牛須女吳越揚州

九江入斗一度

廬江入斗六度

豫章入斗十度

丹陽入斗十六度

會稽入牛一度

臨淮入牛四度

廣陵入牛八度

泗水入女一度

六安入女六度

虛危齊青州

齊國入虛六度

北海入虛九度

濟南入危一度

樂安入危四度

東萊入危九度

平原入危十一度

菑川入危十四度

營室東壁衛并州

安定入營室一度

天水入營室八度

隴西入營室四度

酒泉入營室十一度

張掖入營室十二度

武都入東壁一度

金城入東壁四度

武威入東壁六度

燉煌入東壁八度

南陽入翼六度

南郡入翼十度

江夏入翼十二度

零陵入軫十一度

桂陽入軫六度

武陵入軫十度

長沙入軫十六度

密齋洪氏隨筆云十二國分野上屬二十八宿其為義多不然前輩固有論之者矣其甚不可曉者莫如晉天文志謂自危至奎為娵訾於辰在亥衛之分野也屬并州且衛本受封於河內商虛後徙楚立河內乃冀州所部漢屬司隸其他邑皆在東郡屬兗州於并州了不相干而并州之下所列郡名乃安定天水隴西酒泉張掖諸郡自繫涼州耳又謂自畢東井為實沈於辰在申魏之分野也屬益州且魏分晉地得河內河東數十縣於益州亦不相干而雍州為秦其下乃列

雲中定襄鴈門代太原上黨諸郡蓋又自屬并州及幽州耳
謬亂如此而出於李淳風之手豈非蔽於天而不知地乎

天漢起沒

天河亦一名天漢起自東方箕尾間遂乃分為南北道南經傳說
入魚淵開蓋戴弁鳴河鼓北經龜宿貫箕邊次絡斗魁胃左旗又
合南道天津湄二道相合西南行分夾匏瓜絡人星杵畔造父騰
蛇精王良附路閣道平登此太陵泛天船直到卷舌又南征五車
駕向北河南東井水位入吾驂水位過了東南游經次南河向闕
丘天狗天紀與天稷七星南畔天河沒

天漢起東方經箕尾之間謂之天河亦謂之漢津乃分為二道
其南經傳說魚天籥天弁河鼓其北經龜貫箕下次絡南斗魁
左旗至天津下而合南道乃西南行又分夾匏瓜絡人星杵造
父騰蛇王良附路閣道北端太陵天船卷舌而南行絡五車經
北河之南入東井水位而東南行絡南河闕丘天狗天紀天稷
在七星南而沒張衡云津漢者金之氣也其本曰水漢中星多
則水星少則旱

中興天文志石氏云天漢蓋天一所生凝毓而成者天所以為
東南西北襟帶之限也天下河漢之源蓋出於此故河漢者亦
地所以為東南西北之限也漢張氏云八極之維徑二億三萬
二千三百里南北則短減千里東西則廣增千里自地至天半
於八極則地之深亦如之唐袁氏云以是觀之天漢起東北而
止西南其脩徑可知矣

七曜

日月

隋天文志日循黃道東行一日一夜行一度三百六十五日有奇而周天行東陸謂之春行南陸謂之夏行西陸謂之秋行北陸謂之冬行以成陰陽寒暑之節是故傳云日為太陽之精主生養息德人君之象也又人君有瑕必靈其慝以告示焉故日月行有道之國則光明人君吉昌百姓安寧日變色有軍軍破無軍喪侯王其君無德其臣亂國則日赤無光日失色所臨之國不昌日晝昏行人無影到暮不止者上刑急下人不聊生不出一年有大水日晝昏烏鳥群鳴國失政日中烏見主不明為政亂國有白衣會日中有黑子黑氣下三下五臣廢其主日食陰侵陽臣掩君之象有亡國有死君有大水日食見星有殺君天下分裂王者脩德以攘之

月者陰之精也其形圓其質清日光照之則見其明日光所不照則謂之魄故月望之日日月相望人君其間盡觀其明故形圓也二弦之日日照其側人觀其傍故半明半魄也晦朔之日日照其表人在其裏故不見也其行有遲疾其極遲則日行十二度強極疾則日行十四度半強遲則漸疾疾極漸遲二十七日半強而遲疾一終矣又月行之道斜帶黃道十三日有奇在黃道表又十三日有奇在黃道裏表裏極遠者去黃道六度二十七日有奇陰陽一終張衡云對日之衡其大如日日光不照謂之闇闇虛逢月則月食值星則星亡今曆家月望行黃道則值闇虛矣值闇虛有表裏深淺故食有南北多少月為太陰之精以之配日女主之象也以之比德刑罰之義列之朝廷諸侯大臣之類故君明則月行依度臣執權則月行失道大臣用事與刑失理則月行乍南乍北女主外戚擅權則或進或退月變色將有殃月晝明姦邪並作君

臣爭明女主失行陰國兵強中國饑天下謀僭數月重見國以亂

亡

張衡靈憲曰懸象著明莫大乎日月其徑當天周七百三十六分之一地廣二百四十二分之一日者陽精之宗積而成鳥象鳥而有三趾陽之類其數奇月者陰精之宗積而成獸象兔陰之類其數耦其後有馮焉者羿請無死之藥於西王母恒娥竊之以奔月將往牧豎之於有黃有黃占之曰吉翩翩歸妹獨將西行逢天晦芒母驚母恐後且大昌恒娥遂託身於月是為蟾蠩夫日譬猶火月譬猶水火則外光水則含景故月光生於日之所照魄生於日之所蔽當日則光盈就日則光盡也衆星被耀因水轉光當日之衝光常不合者蔽於他也是謂闇虛在星星微月過則食日之薄地其明也絲暗視明明無所屈是以望之若火方於中天天地同明絲明暗暗還自奪故望之若水也當夜而揚光在晝則不明也月之於夜與日同而差微星則不然強弱之差也

日月行道

漢天文志日有中道月有九行中道者黃道一曰光道光道北至東井去北極近南至牽牛去北極遠東至角西至婁去極中夏至至於東井北近極故晷短立八尺之表而晷景長尺五寸八分冬至至於牽牛遠極故晷長立八尺之表而晷景長丈三尺一寸四分春秋分日至婁角去極中而晷中立八尺之表而晷景長七尺三寸六分此日其去極遠近之差晷景長短之制也去極遠近難知要以晷景晷景者所以知日之南北也日陽也陽用事則日進而北晝進而長陽勝故為溫暑陰用事則日退而南晝退而短陰

勝故為涼寒也故日進為暑退為寒若日之南北失節晷過而常
 寒退而短為常燠此寒燠之表也故曰為寒暑一曰晷長為潦短
 為旱奢為扶鄭氏曰扶富為蟠齊魯之間聲如輔輔扶聲近端止
 不行也蘇林曰景形奢大也音灼曰扶附也小臣倭
 子之側也扶者邪臣進而正臣疏君子不足姦人有餘月有九行
 也黑道二出黃道北赤道二出黃道南白道二出黃道西青道二
 出黃道東立春春分月東從青道立秋秋分西從白道立冬冬至
 北從黑道立夏夏至南從赤道然用之一決房中道青赤出陽道
 白黑出陰道若月先節度而妄行出陽道則旱風出陰道則陰雨
 凡君行急則日行疾君行緩則日行遲日行不可指而知也故以
 二至二分之星為候日東行星西轉冬至昏奎八度中夏至氏十
 三度中春分柳一度中秋分牽牛三度七分中此其正行也日行
 疾則星西轉疾事勢然也故過中則疾君行急之感也不及中則
 遲君行緩之象也至月行則以晦朔決之日冬則南夏則北冬至
 於牽牛夏至於東井日之所行為中道月五星皆隨之也箕星為
 風東北之星也東北地事天位也孟康曰東北陽日月五星起於
 陽為地統故故易曰東北喪朋及巽在東南為風風陽中之陰大
 臣之象也其星軫也月去中道移而東北入箕若東南入軫則多
 風西方為雨雨少陰之位也月失中道移而西入畢則多雨故詩
 云月離于畢俾滂沱矣言多雨也星傳曰月入畢則將相有以家
 犯罪者言陰盛也書曰星有好風星有好雨月之從星則以風雨
 言失中道而東西也故星傳曰月南入牽牛南戒民間疾疫月北
 入太微出坐北若犯坐則下人謀上一日月為風雨日為寒溫冬
 至日南極暑長南不極則溫為害夏至日北極暑短北不極則寒
 為害故書曰日月之行則有冬有夏也政治變於下日月運於上

象緯考
 卷二百八十
 象緯考

矣月出房北為兩為陰為亂為兵出房南為早為天喪水旱至衛而應及五星之變必然之効也

中典天文志按三統曆日躔與堯典月令不同日行黃道每歲有差故也江默謂歲差者日躔於一歲之間行周天度未及餘分而日已至焉故每歲常有不及之分然歲差古無有其法漢洛下閎雖知太初歷八百年當差一度後人未究其悉也晉虞喜始覺之歷家祖述其說自唐堯至漢自漢至本朝冬至日躔各各不同然後知歲星差之法得天甚密不可廢也然又嘗考歲差諸說不同宋大明歷以四十年差一度失之太過何承天倍其數以百年退一度又反不及惟隋劉焯取二家中數以七十五年退一度故唐一行詳考三家而知劉焯之為尤近遂以大衍曆推之乃得八十三年而差一度蓋大衍分一度為三十四十分其所差之分一歲三十有六六積至八十三年則差一度又不若本朝紀元曆以七十八年差一度為最密也即其法推之慶曆甲申冬至日在斗五度上距唐開元甲子三百二十一年日差五度蓋唐志開元甲子日在赤道斗中十度是也開元甲子上距漢太初元年丁丑八百二十七年日差十度蓋唐志以開元大衍曆歲差引而退之則太初元年冬至日在斗二十度是也太初丁丑上距秦莊襄王元年一百四十五年日差二度冬至日在斗二十二度蓋月令云日在斗是也秦莊襄王元年上距堯甲子二千二十八年日差二十八度冬至日在虛一度日沒而昴中故堯典言日短星昴也說者不知歲差之法以堯典較之月令逮于今日不啻差一次求其說而不可得遂以為節氣有初中之殊又謂古以午為中皆失之遠矣

又曰開禧占測冬至日已在箕宿較之堯時幾度四十餘度差自漢太初至今已差一氣有餘而太陽之躔十二次大約中氣前後乃得本月宮次蓋太陽本日行一度近歲紀元曆定歲差約退一分四十餘抄蓋太陽日行一度而微遲緩一年周天而微差積累分抄而躔度見焉循是以往萬有五千年後將所差半周天審如是寒暑易位乎以俟治曆者

又曰占天之法以二十八宿為網維分列四方南北去極各九十有一度有奇南低而北昂去地各三十有六度一定不易者名之曰赤道以日躔半在赤道內半在赤道外出入內外極遠者皆二十有四度以其行赤道之中者名之曰黃道凡五緯皆隨日由黃道行惟月之行有九道四時交會歸於黃道而轉變焉有青赤黑白四者之異名夫赤道終古不移則星舍宜無

盈縮矣然自唐一行作大衍曆以儀揆測之得畢紫參鬼四宿分度與古不同本朝皇祐初日官周琮以新儀測候與唐一行尤異紹聖二年清臺以赤道度數有差復命考正惟牛尾室柳四宿與舊法合其他二十四宿躔度或多或少蓋天度之不齊隨古今而變也若夫黃道橫絡天體列宿躔度自隨歲差而增減中興以來用統元紀元及乾道淳熙開禧統天會元每一曆更一黃道其多寡之異有不可勝載者而步占家亦隨各曆之躔度焉

又曰王奕按渾天說黃道九道厥初本無是因日行而強名之曰行曰黃道者黃色之中也黃道即中道也日道居中月五星循左右而行故日道獨謂之黃月行青朱白黑道各兼黃道而言故又謂之九道也是故月道出入於黃道其最遠者去黃道

六度月行黃道之內曰陰歷行黃道之外曰陽歷北為內南為外然漢志謂黃道北至井去極近南至牽牛去極遠東至角西至婁去極中晉葛洪則謂黃道與赤道東交於角西交於奎南至斗北至井唐志又云黃道春分與赤道交於奎秋分交於軫南至斗北至井與漢志殊何也蓋赤道分天之半今古不易黃道本無定體因日行而為之名日之行也每歲有差漢志主太初而言此古今所以不同也

又曰按天文志黃道北至東井去北極近南至牽牛去北極遠東至角西至婁去極中立春春分月從青道立秋秋分月從白道立冬冬至北從黑道立夏夏至南從赤道吳興沈氏云月行黃道之南謂之朱道行黃道之北謂之黑道黃道之東謂之青道黃道之西謂之白道黃道內外各四并黃道為九日月之行有遲有速難可以一術御也故因其合散分為數段每段以一色名之欲以別筭位而已如陳卓於三家星別其色以識之如筭法用赤籌黑籌以別之耳而歷家不知其意遂以為實有九道甚可噉也

沈氏筆談曰或問予以日月之形如丸耶如翳也若如丸則其相遇豈不相礙予對曰日月之形如丸何以知之以月盈虧可驗也月本無光猶銀丸日曜之乃光耳光之初生日在其傍故光側而所見纔如鈎日漸遠則斜照而光稍滿如一彈丸以粉塗其半側視之則粉處如鈎對視之則正圓此有以知其如丸也日月氣也有形而無質故相直而無礙

歲星曰東方春木於人五常仁也五事貌也仁虧貌失逆春令傷木氣則罰見歲星歲星盈縮以其舍命國其所君久其國有德厚

五穀豐昌不可伐其對為衝歲乃有殃歲星安靜中度吉盈縮失
次其國有變不可舉事用兵又曰人主出象也色欲明光潤澤德
合同又曰進退如度姦邪息變色亂行主無福又主福主大司農
主齊吳主司天下諸侯人君之過主歲五穀赤而角其國昌赤黃
而沉其野大穰張衡云歲星者東方之精蒼帝之子一名攝提一
名重華一名應星一名紀星晉灼曰太歲在四仲則歲行三宿太
歲在四孟四季則歲二宿二八十六三四十而二行二十八宿十
二歲而周天

西漢天文志歲星所在國不可伐可以伐人超舍而前為贏退
舍為縮贏其國有兵不伏縮其國有憂其將死國傾敗所去朱
地所之得地一曰當君不居國亡所之國昌已居之又東西去
之國凶不可舉事用兵安靜中度吉出入不當其次必有天祲

見其合也歲星贏而東南孟康曰五星東行天西轉歲星最見

石氏見彗星甘氏不出三月廼生彗本類星末類彗長二丈贏

東北石氏見覺星甘氏不出三月廼生天棓本類星末類長四

尺縮西南孟康曰歲星當伏西方石氏見橈雲如牛音參差之

甘氏不出三月廼生天槍左右銳長數丈縮西北石氏見槍

雲如馬甘氏不出三月廼生天橈本類星末類長數丈石氏槍

橈棓彗異狀其殃一也必有破國亂君伏死其辜餘殃不盡為

旱凶饑暴疾至日行一尺出二十餘日廼入甘氏其國凶不可

舉事用兵出而易所當之國是受其殃又曰祲星不出三年其

下有軍及失地若國君喪

中興天文志歲星色青此參左肩小於太白

熒惑曰南方夏火禮也視也禮虧視失逆夏令傷火氣罰見熒惑

災感法使行無常出則有兵入則兵散各以舍命國為亂為賊為
疾為喪為饑為兵所居國受殃環繞鉤已芒角動搖變色乍前乍
後乍左乍右其殃愈甚其南丈夫北女子喪周旋止息乃為死喪
寇亂其野亡地其失行而速兵聚而下順之戰勝又曰災感主大
鴻臚主死喪主司空又為司馬主變吳越以南又司天下群臣之
過司驕奢亡亂妖孽主歲成敗又曰災感不動兵不戰有誅將其
出色赤怒逆行成鉤已戰凶有圍軍鉤已有芒角如鋒刃人主無
出宮下有伏兵芒大則人民怒君子遲遲小人浪浪不有亂臣則
有大喪人欺吏欺王又為理外則理兵內則理政為天子之理
也故曰雖有明天子必視災感所在其入守犯太微軒轅營室房
心主命惡之張衡云災感為執法之星其精為風伯之師或童兒
歌謠嬉戲晉灼曰災感常以十月入朝太微受制而出行列宿司
無道出入無常也二歲而周天

中興天文志災感色赤比心大星大小類填按五星之行過有
道之分則循軌順行入下義寧年教順成過無道之分則犯闕
變色為災為兵曰吉曰凶未有不關於人事者也然五星之變
俱足以致殃災感太白為甚而災感尤甚蓋災感火也淫烈而
不常又為執法之官司天下過失故其應尤為亟也

填星曰中央季夏土信也思心也仁義禮智信為主貌言視聽
以心為政故四星皆失填乃為之動動而盈扶王不寧縮有軍不
復所居之宿國吉得地及女子有福不可伐去之失地若有女憂
居宿又國福厚易則薄失次而上二三宿曰盈有主命不成不乃
大水失次而下曰縮后戚其歲不復不乃天裂若地動一曰填為
黃帝之德女主之象主德享安危存亡之機司天下女主之過又

曰天子之星也天子失信則填星大動張衡去填星者黃帝之子
女主之象也一名地候晉灼曰常以甲辰之始建斗之歲填行一
宿二十八歲而周天

中興天文志填星色黃比參右有小於辰按唐孔氏謂五星之
行金水日行一度火七百八十日行星四百一十五度木三百
九十八日行星三十三度惟土三百七十七日行星十二度蓋
土性重厚而舒緩其行最遲故其為變亦少

容齋洪氏隨筆曰世之伎術以五星論命者大率以火土為
惡故有畫忌火星夜忌土之語土鎮星也行遲每至一宮則
二歲四月乃去以故為災最久然以國家論之則不然符堅
欲南伐歲鎮守斗識者以為不利史記天官書云五潢五帝
居舍火入旱金兵水水宋均曰不言木土者德星不為害也

又云五星犯北落軍起火金水尤甚木土軍吉又云鎮星所
居國吉未當居而居已去而復還居之其國得土君當居而
不居既已居之又西東去其國失土其居久其國福孽其居
易也速福薄如此則鎮星乃為大福德與木無異豈非國家
休祥所繫非民庶可得俸耶

太白曰西方秋金義也言也義虧害失逆秋令傷金氣罰見太白
太白進退以候兵高卑進速靜躁見伏用兵皆象之吉其出西方
失行夷狄敗出東方失行中國敗未盡期曰過參天病其對國若
經天天下草人更王是謂亂紀人民流亡晝與日爭明強國弱小
國強女主昌又曰太白主大臣其號上公也大司馬位謹候此張
衡云太白者白帝之子一名火政一名官星一名明堂一名文表
一名太皞一名終星一名天相一名天浩一名序星一名梁星一

天卷一百八十五

名威星一名大蠶一名太爽晉灼曰常以正月甲寅與熒惑晨出東方二百四十日而入四十日又出西方二百四十日而入三十五日而復出東方出以寅戌入以五未一歲而周天

西漢天文志曰日方南太白居其南日方北太白居其北為贏侯王不寧用兵進吉退凶日方南太白居其北日方北太白居其南為縮侯王有憂用兵退吉進凶當出不出當入不入為失合不有破軍必有死王之墓有亡國一曰天下匿兵壘有兵者所當之國大凶當出不出未當入而入天下匿兵在外入未當出而出當入而不入天下兵起有至破國未當出而出未當入而入天下舉兵所當之國亡當期而出其國昌出東為東方入為北方出西為西方入為南方所居又其國利易其鄉凶

日復出相死之入又復出入君惡之已出三日而復微入三日

迺復盛出是為爽而伏晉灼曰爽也伏不見也其下國有軍其衆敗

將北已入三日又復微出三日迺復盛入其下國有憂帥師雖

衆敵食其糧用其兵虜其帥出西方失其行夷狄敗出東方失

其行中國敗一曰出蚤為月食晚為天袂及彗星將發於亡道

之國太白出而留桑榆間病其下國晉灼曰行進而下也正出

也千里上而疾求盡期日過參天病其對月晉灼曰三分天過其

太白經天天下草民更主孟康曰謂出東入西而出西入東也

過午為經天晉灼曰日也是為亂紀人民流亡晝見與日

出則星亡晝見午上為經天也

爭明疆國弱小國疆女主昌太白兵象也出而高用兵深吉淺

凶坪淺吉深凶行疾用兵疾吉遲凶行遲用兵遲吉疾凶角敢

戰吉不敢戰凶擊角所指吉逆之凶進退左右用兵進退左右

吉靜凶園以靜用兵靜吉趨凶出則兵出入則兵入象太白吉

反之凶凡太白所出所直之辰其國得其位者戰勝所

直之辰順其色而角者勝其色害者敗晉灼曰鄭色黃而赤蒼小敗未色黃而赤黑小

敗楚色赤黑小敗燕色黃黑小敗皆大角勝也太白白比狼赤比心黃比參右有青比

參左有黑比奎大星色勝位晉灼曰有也行勝色晉灼曰太白行得皮勝有

也行得盡勝之晉灼曰行應天度雖有色得位行盡勝也行重而色位輕星經傳得字作德

中興天文志太白色白比狼星而大又大於歲星

辰星曰北方冬水智也聰也智虧聽失逆冬令傷水氣罰見辰星

辰星見則主刑主廷尉主燕趙又為燕趙伐以比宰相之象亦為

殺伐之氣戰鬪之象又曰軍於野辰星為徧將之象無軍為刑事

和陰陽應効不効其時不和出入失其時寒暑失其節邦當大饑

當出不出是謂擊卒兵大起在於房心間地動亦曰辰星出入躁

疾常主夷狄又曰蠻夷之星也亦主刑法之得失色黃而小地大

動光明與月相逮其國大水張衡云辰星一名勾星一名變星一

名伺星晉灼曰常以二月春分見奎婁五月夏至見東井八月秋

分見角亢十一月冬至見牽牛出以辰戌入以丑未二旬而入晨

候之東方夕候之西方一歲而周天

西漢天文志辰星出蚤為月食晚為彗星及天祇一時不出其

時不和四時不出天下大饑失其時而出為當寒反溫當溫反

寒與它星遇而闢天下大亂晉灼曰伏星彗孛之孛也一曰五星

中興天文志辰星色黑比奎大星小於歲星

凡五星有色大小不同各依其行而順應節色變有類

凡青皆比參左有赤比心大星黃比參右有白比狼星黑比奎大

星不失本色而應其四時者吉色害其行凶

凡五星所出所行所直之辰其國為得位者歲星巨惠熒惑有禮
填星有福太白兵彊辰星陰陽和所行所直之辰順其色而有角
者勝其色害者敗居實有惠也居居無德也色勝位行勝色行得
盡勝之營室為清廟歲星廟也心為明堂熒惑廟也南斗為文太
室填星廟也亢為疏廟太白廟也七星為負官辰星廟也五星行
至其廟謹候其命

凡五星盈縮失位元精降于地為人歲星降為貴臣熒惑降為童
兒歌謠嬉戲填星降為老人婦女太白降為壯夫慶於林麓辰星
降為婦人吉凶之應隨其象吉

凡五星木與土合為內亂饑與水合為變謀而更事與火合為饑
為旱與金合為白衣之會合闢國有內亂野有破軍為水太白在
南歲星在北名曰牝年穀大熟太白在北歲星在南年或有或無
火與金合為饑為喪不可舉事用兵從軍為軍憂離之軍却出太
白陰分宅出其陽偏將戰與土合為憂主孽與水合為北軍用兵
舉事大敗一曰火與水合為焯不可舉事用兵土與水合為壅沮
不可舉事用兵有覆軍下師一曰為變謀更事必為旱與金合為
疾為白衣會為內兵國亡地與木合國饑水與金合為變謀為兵
憂入太白中而上欲破軍殺將客勝下出客亡地視其所指巨命
破軍環繞太白若與闢太戰客勝

凡木火土金與水闢皆為戰兵不在外皆為內亂

凡同舍為合相陵為闢二星相近其殃大相遠無傷七寸巨內必
之

凡月蝕五星其國亡歲以饑熒惑以亂填以殺太白以彊國戰辰
以女亂

凡五星入月其野有逐相太白將僂

凡五星所聚其國王天下從歲以義從獎惑以禮從填以重從太白以兵從辰以法各以其事致天下也三星若合是謂驚立絕行其國外內有兵天喪人民改立侯王四星若合是謂太陽其國兵喪並起君子憂小人流五星若合是謂易行有德受慶改立王者掩有四方子孫蕃昌亡惠受殃離其國家滅其宗廟百姓離去被藩四方五星皆大其事亦大皆小事亦小

凡五星色其圜白為喪為旱赤中不平為兵為憂青為水黑為疾疫為多死黃為吉皆角赤犯我城黃地之爭白哭泣聲青有兵憂黑有水五星同色天下偃兵百姓安寧歌儼以行不見災疾五穀蕃昌

凡五星為政緩則不行急則過分逆則占發惑緩則不入急則不出違道則占填緩則不還急則過舍逆則占太白緩則不入逆則占辰星緩則不出急則不入非時則占五星不失行則年穀豐昌不出太白為客其出太白為主出而與太白不相從及各出方為格野有軍不戰五星為五德之主其行或入黃道裏或出黃道表猶月行出有陰陽也終出入五常不可以筭數求也其東行曰順西行曰逆順則疾逆則遲通而率之終為東行矣不東不西曰留與日相近而不見曰伏伏與日同度曰合其留行逆順掩合犯法稜變色芒角凡其所主皆以時政五常五官五事之得而見其變水火土三星行遲夜半經天其雖皆與日合度而後順行漸遲追日不及晨見東方行去日稍遲朝時近中則留留經旦過中則逆行逆行至夕時近中則又留留而又順先遲漸速以至于夕伏西

方乃更與日合

金水二星行速而不經天自始與日合之後行速而先日夕見西方去日前稍遠夕時欲近南方則漸遲遲極則留留而近日則逆行而合日在于日後晨見東方逆極則留留而後遲遲極去日稍遠且時欲近南方則速以追日晨伏于東方復與日合此五星合見遲速逆順留行之大經也昏旦者陰陽之大分也南方者太陽之位而天地之經也七曜行至陽位當天之經則虧長留逆而不居焉此天之常道也三星經天二星不經天三天兩地之道也凡五星見伏留行逆順遲速應曆度者為得其行政合于常違曆錯度而失略盈縮者為亂行亂行則為天失其序而有亡國革政兵饑喪亂之禍去

古曆五星並順行秦曆始有金火之逆又其石並時自有差異漢初測候乃知五星皆有逆行其後相承率能察至後魏末清河張子信學藝博通尤精曆數因避葛榮亂隱於海島中積三十許年專以渾儀測候日月五星差變之數以筭故之始悟日月交道有表裏遲速五星見伏有感召向背言日行在春分後則遲秋分後則速合朔月在日道裏則日食若在日道外雖交不虧月望值交則虧不問表裏又月行遇木火土金四星向之則速背之則遲五星行四方列宿各有所好惡所居遇其好者則留多行遲見早遇其惡者則留少行速見遲與常數並差少者差至五度多者差至三十許度其辰星之行見伏尤異晨應見在雨水後立夏前夕應見在處暑後霜降前並不見啓蟄立夏立秋霜降四氣之內晨夕去日前後三十六度內十八度外有木火土金一星者見無者不見後張胃玄劉孝孫劉焯等依此差度為定入交食分及五星定

見定行與天密會皆古人所未得也

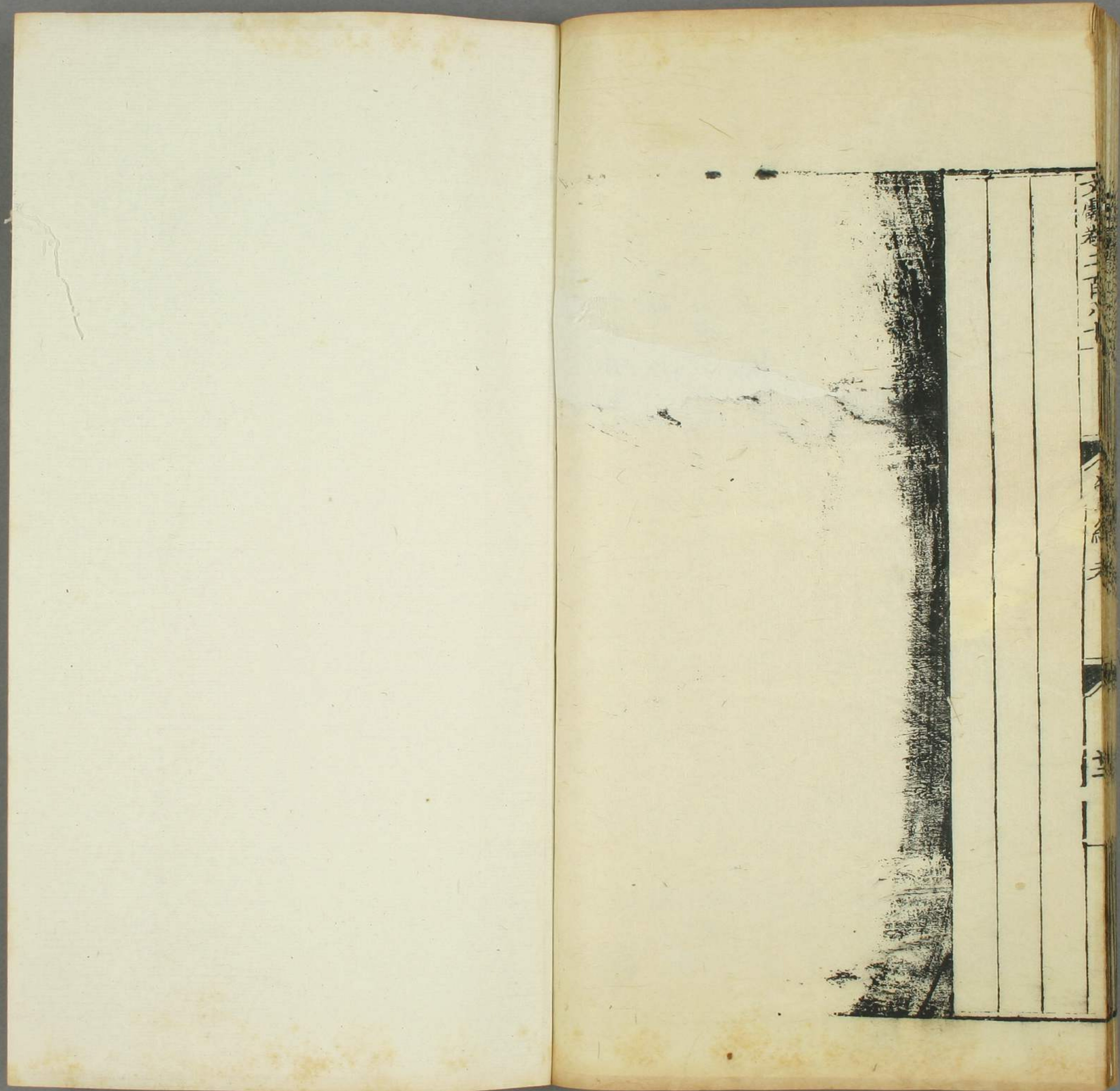
中興天文志天二曜二氣之精也五緯五行之精也二曜俱順行五緯獨有退逆何也班氏謂三代盛時天下五緯順軌無逆行者周之末造人紀不脩師旅數起故五緯始失常度而有逆行然則降姬而贏世道趨末星軌道常亦失其初歟易觀乎人文以察時變故星紀之逆順可以懔然懼矣

又曰古法周天之數如歲星謂十二年一周天乃約數耳前稱歲星在四仲則行三宿在四孟四季則在二宿二十八宿度有十二故十二年而行周二十八宿其說非是夫二十八宿度有廣狹而歲星之行有贏縮豈得以十二年一周無差忒乎唐一行始言歲星自商周迄春秋季年率百二十餘年而超一次因以為常以春秋亂世則其行速時平則其行遲其說尤迂既乃

為後率前率之術以求之則其說蓋自相悖按劉歆三統曆推歲星一百四十四年行天一百四十五次一千七百二十年剩行一周此古人所未究也又左氏疏以歷法推之周天凡十二次每次別為百四十四分歲星每行一百四十五分是每年行一次之外尚餘一分積一百四十四年剩一次今紹興曆法歲星每年行一百四十分是每年行一次之外有餘一分積一百四十四年剩一次矣殆據是乎餘四星之行固有逆順中間亦豈無差忒一行不復詳言蓋亦知之矣後之考曆者當能辨之然嘗考五星之行率循黃道惟金火二星游行不測土水歲星為變希則凡黃道所經順軌則不占惟陵犯留守則有凶咎如癸惑每入太微出端門星家謂受制而出實則黃道所經也而月與五星相遇亦多涉黃道內外之徑黃道邪界列宿各有尺

數如房宿又有上中下三道焉此其所以易於陵犯是以清臺
每言五星行次黃道所經諸星占家多不驗凡以此故要諸天
人之際可畏有兆於此有感於彼其出沒顯晦飛流升降疾遲
贏縮進退會散動移轉徙非邈無與於人是故精祲之交明君
謹之能遇災而加懼見祥而滋敬思其咎謝不敢怠寧王事之
當然也善乎太史公之言曰太上脩德其次脩政其次脩政其
次脩禳畏天者擇焉

又曰按五星之變有合有散有犯有守有陵有歷有闕有贏有
縮有食同舍曰合變為妖星曰散寸以內光芒相及曰犯韋昭
謂自下而往觸之為犯也居其宿曰守相冒而過曰陵韋昭謂
突掩為陵也經之曰歷相擊曰闕又曰離復合合復離為闕早
出曰贏晚出曰縮又失次上二三宿曰贏失次下二三宿曰縮
星月相陵曰食吉凶各以類應不可誣已然有或不盡如所占
何也曰日月五行俱行黃道不能無侵犯也惟迫近則殃大遠
則毋傷寸以內芒角相及則其占始應漢志曰近者殃大遠者
殃毋傷後之星史不此之察猥見其差近遂譎張以為變此所
以繁藝不驗



文庫卷二百八十一
終
三

