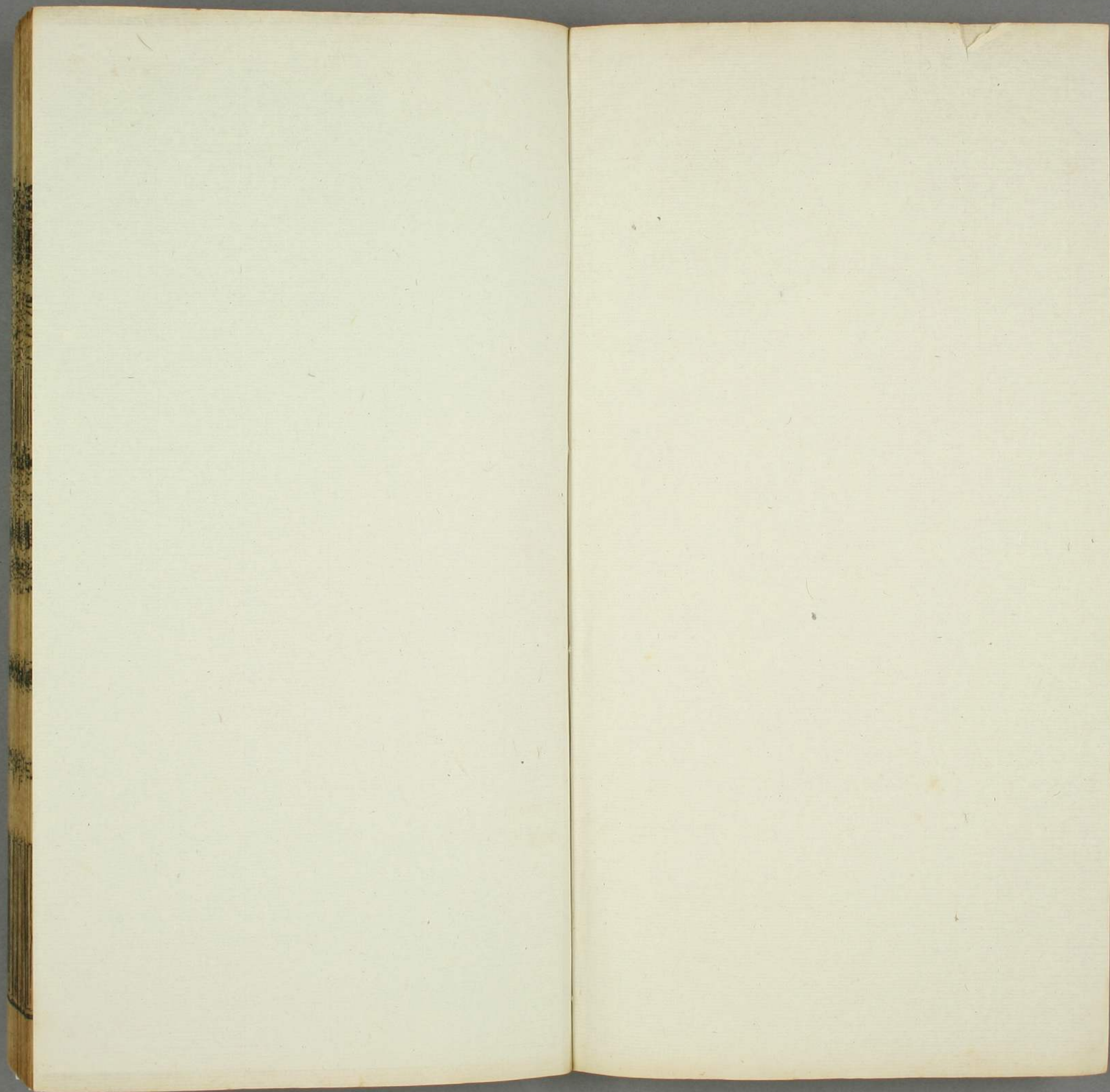


卷二百七十四之二百七十七
封建

特
74
1046
76





74
1046
76

文獻通考卷之二百七十四

鄱陽 馬 端臨

文獻通考所錄

貴與

封建考

北齊有王公侯伯子男六等之爵王位列大司馬上非親王則在三公下封內之調盡以入臺三分食一公以下四分食一王置師一人餘官大抵與晉宋梁制不異公主則置家令丞等官

宗室諸王

趙郡王瑛神武皇帝弟天平三年追封 子叡嗣 後主時見殺

清河王岳神武從父弟天保初封 子邁嗣齊亡入周仕隋至上

開府

廣平公盛神武從叔祖以從起兵封 子瑗嗣改封平昌王

陽州公永樂神武從祖兄子太昌時封 子孝緒嗣後改封脩城

利
289
76

文獻通考卷之二百七十四

封建考

邾王

襄樂王顛神武從祖弟天保初封

上洛王思宗神武從子天保初封子元海嗣齊亡死於周

思好思宗弟封南安王後反兵敗死

平秦王歸彥神武族弟天保初封後反誅

普歸彥兄子天保初封武興郡王齊亡卒於周

永安簡平王浚神武第三子保定初封後為文宣所殺子準嗣

平陽翼王淹神武第四子天保初封子德素嗣

彭城景思王洸神武第五子天保初封後為武成所殺子寶德嗣

上黨剛肅王洸神武第七子天保初封子寶巖嗣

襄城景王清神武第八子天保初封子亮嗣齊亡卒於周

任城王湝神武第十子天保初封齊亡入周死

高陽康穆王湝神武第十一子天保初封子士義嗣

博陵文簡王濟神武第十二子天保初封後為廢主所殺子智嗣

華山王凝神武第十三子天保初封

鴻翊王潤神武第十四子天保初封子茂德嗣

漢陽敬懷王洽神武第十五子天保初封子建德嗣

河南康獻王孝瑜文襄帝長子齊初封子弘節嗣

廣寧王孝珩文襄第二子齊初封齊亡卒於周

河間王孝琬文襄第三子天保初封後為武成所殺子正季嗣

蘭陵武王長恭文襄第四子天保初封

安德王延宗文襄第五子後主時周師入軍敗出奔延宗即位力

文襄第五子

後主

周師

即位

戰(周)克鄴禽之見殺

漁陽王紹信(文襄)第六子(齊)亡沒於(周)

太原王紹德(文宣)第二子天保初封後為(武成)所殺 子辨才

嗣

范陽王紹義(文宣)第三子天保初封後(周)既取(齊)紹義入突厥稱

帝(周)入購得之流死(蜀)

西河王紹仁(文宣)第四子天保初封

隴西王紹庶(文宣)第五子天保初封

樂陵王百年(孝昭)第二子帝即位立為太子後為(武成)所殺

子白澤嗣

汝南王彥理(孝昭)子(武帝)初封(齊)亡入關投儀同(隋)開皇初卒於

并州刺史

汝平王彥德

城陽王彥基

定陽王彥康

汝南王彥忠

皆(孝昭)子與彥理同時受封後不知所終

南陽王綽(武成)子河清時封後為(後主)所殺

琅邪王儼(武成)子河清時封後為陸令萱等所殺

齊安王廓(武成)第四子

北平王貞

淮南王仁光

西河王仁機

樂平王仁邕

潁川王仁儉

丹陽王仁直

東海王仁謙

皆(武成)子(齊)亡與(後主)俱死於長安

高平王仁英

安樂王仁雅

亦(武成)子(周)之殺(齊)宗室二王以清狂瘖疾獲免俱徙(蜀)死

卷一百七十四

封

一

三

齊列侯

萬侯晉太平人其先匈奴之別世為酋長魏孝武時封清水郡公

神武封河西郡公 子洛嗣

可朱渾道元遼東人魏時以功封東縣伯神武時以軍功累封扶

風郡王 子長舉嗣

天元道元弟以功封昌陽縣伯 天和天元弟以道元功積封

至博陵郡公

劉豐晉樂人以功封山鹿縣公後戰死 子曄嗣

破六韓常單于之裔魏時封永安縣侯齊受禪封廣川縣公

金祚安定人神武時封安定縣公

劉貴陽曲人封樂縣男 子洪徽嗣

蔡雋廣寧石門人神武時以戰功封烏洛縣侯

韓賢廣寧石門人以功封汾陽縣伯 子裔嗣

王懷不知何許人神武時以功封蘆鄉縣侯

任祥廣寧人積功封至魏郡公 子冒嗣

莫多婁貸入狄那人從神武征伐積功封至石城公 子敬顯嗣

庫狄廻洛代人神武時以衆附封順陽縣子昭帝即位進爵王

庫狄盛懷胡人積封至華陽縣公

張保洛南陽人以功積封至安武縣公

侯莫陳相代人以從神武起兵積封至白水郡公後進爵王 子

晉貴嗣

薛孤延代人從神武起兵積封至都昌縣公

斛律羨舉太安人以戰功封至密縣侯 子孝卿嗣

王則太原人以功封太原縣伯

慕容紹宗太原王恪之後以軍功封索盧侯後以討侯景功進封燕郡公 子三藏嗣

叱列平代郡西部人以軍功封癭陶伯 子孝冲嗣

步大汗薩代郡西部人以功績封至義陽郡公

薛脩義河東汾陰人以軍功封正平郡公 子文殊嗣

慕容儼鬼之後以征伐功績封至義安王

潘樂廣寧石門人以軍功績封至金門郡公 子晃嗣

彭樂安定人以戰功績封至陳留王後謀反誅

暴顯魏郡人以功績封至定陽王

皮景和琅邪下邳人以征伐功績封至廣漢郡公 子信機嗣

綦連猛代人以軍功績封至山陽王

元景安河南洛陽人本魏昭成之裔以軍功封歷陽郡王

獨孤末業中山人以功封臨川王

鮮于世榮漁陽人以軍功封義陽郡王及周師取齊不屈見殺

傅伏大安人以軍功封永昌郡公齊亡後入周為岷州刺史

孫騰咸陽石安人神武時以親信績封至石安縣公 子鳳珞嗣

高隆之洛陽人以功封夏陽王 子子遠嗣

司馬子如河內温人魏節閔時以功封陽平郡公後以翼贊功封

涇昌郡公 子消難嗣

竇赤太安捍殊人以軍功封廣阿子後戰沒 子孝敬嗣

尉景善無人以從神武起兵功封博野縣公後追封長樂王 子

察嗣 世辯

婁昭代郡平城人武明皇后母弟封濟北公後追封太原王 子

仲達嗣

卷一百七十四

封建

五

定遠昭次子封臨淮郡王

敷昭兄子封東安王

庫狄干善無人以從(神武)起兵封廣平郡公後封章武郡王 子

士文嗣

韓軌太安狄郡人以軍功封德安郡公 子晉明嗣

段榮武威姑臧人以功封姑臧縣侯 子韶嗣公功進爵平原郡

王 子懿嗣 孝言韶弟封霸城縣侯

斛律金朔州敕勒部人(魏孝莊)時賜爵阜城男後以佐命功封咸

陽郡王 子光嗣(後主)時祖珽譖而殺之

陳元康廣宗人以掌機密封安平子 子善臧嗣

杜弼中山曲陽人(文宣)受禪以功封長安縣伯

張纂代郡平城人(神武)時以參丞相軍事封武安縣伯

張亮西河隰城人以參軍事封安定縣男

張曜上谷昌平人天保初封都鄉男

平鑿燕郡薊人以軍功封西平縣伯 子敬嗣

唐邕太原晉陽人天保初封廣漢鄉男

元文遙河南洛陽人(孝昭)時以典機密封永樂縣伯

趙隱南陽宛人為(神武)功曹世掌機密積封至宜陽王

馮子琮長樂信都人(後主)時封昌黎郡公

魏蘭根曲陽人(神武)初封鉅鹿縣侯 長子相如嗣

趙猛太安那人姊為齊文穆皇后(神武)時以預義功封信都縣伯

胡長仁安定臨涇人(武成)后長兄後封隴東郡王後為和士開所

殺

馬敬德河間人為(後主)師傅後追封廣漢郡王

張景仁濟北人工章隸為(後主)侍書封建安王

張華原代郡人(神武)時以功積封至新城公 子宰均嗣

由吾道榮琅邪沐陽人(文宣)時以術封沐陽縣公

顏惡頭章武郡人(神武)時以術封安夷縣公

信都芳河間人以筮術封長安縣子

陸法和不知何許人(梁元帝)時助討侯景有功(梁)亡入(周)後入(齊)

(文宣)封為安湘郡公

郭秀范陽涿人(齊神武)時以恩倖封壽陽伯

和士開清都臨漳人(後主)時以權倖封淮陽郡王後為琅邪王儼

所殺

穆提婆漢陽人(後主)時以恩倖封城陽郡王

高阿那肱無善人(後主)時以恩倖封淮陽郡王

韓鳳昌黎人(後主)時以恩倖封昌黎郡王

(後周)制封爵郡縣亦有公侯伯子男五等爵者皆加開國授柱國大將軍開府儀同者並加使持節大都督皇弟皇子置友及學士等員外餘史闕聞

(周)宗室王公

邵惠公顥(文帝)長兄保定初追封 子什肥嗣 削後為楊堅所殺

導顥子以功封饒陽縣伯 子廣追封蔡國公 洽後為楊堅所殺

護顥子以功積封至中山公(周)受禪封晉國公秉政後以專權

為(武帝)所誅

杞簡公連以戰歿保定初追封 子元寶 亮 椿 為楊堅所殺

苜莊公洛為余朱榮所殺保定初追封 子菩薩 至 賓 貢

虞國公仲(德)皇帝從父兄保定初追封 子興嗣 洛隋受禪為洛介公

廣川公測(文帝)族子以從(魏)孝武(西)遷封 子該嗣

深測弟以功積封至長樂侯 子孝伯嗣 後為天元所殺
東平公神舉文帝族子初以從孝武入關封城陽縣公後為天元
所殺 子同嗣

慶神舉弟以戰功封汝南郡公 子靜亂 協

衛刺王直文帝子建德三年封後坐反誅

齊湯王憲文帝子建德三年封後為天元所殺

趙王昭文帝子建德五年封後為楊堅所殺

譙孝王儉文帝子建德時封 子乾憚嗣為楊堅所殺

陳王純文帝子建德三年封 越王舒文帝子建德三年封

代王達文帝子建德三年封 鼻王通文帝子建德三年封

滕王道文帝子建德三年封 以上並為楊堅所殺

紀厲王康孝閔帝子建德三年封後坐罪死 子湜嗣為楊堅

畢王賢明帝子 鄼王貞明帝子

漢王贊武帝子 秦王贄武帝子

曹王允武帝子 道王充武帝子

蔡王先武帝子 荆王元武帝子

萊王衍宣帝子 郢王術宣帝子 以上並為

楊堅所殺

周列侯

寇洛上谷昌平人以從入關及戰功積封至京兆郡公 子和嗣

趙貴天水南安人以迎周文積功封至楚國公後為宇文護所殺

善貴從祖兄以翊戴周文功封襄城縣公

李賢隴西成紀人以功封上邽縣公 子端嗣

詢端族孫武帝時以軍功封高平郡公 子元方嗣

崇詢弟以父賢功封迴樂縣侯 子敏嗣

魏孝武功封永平縣子後進安武郡公 子筠

嗣 渾

梁樂安定人以戰功積封至廣平郡公 子睿嗣 洋

李弼隴西成紀人以征伐功積封至趙國公 子暉嗣

術暉弟以功封真鄉公 子仲威嗣

綸術弟封河陽郡公 子長雅嗣

曜弼子封邢國公 子寬嗣 密

擢弼弟以戰功封晉陽公 子椿嗣改封河東郡公

字文貴昌黎大棘人以戰功封許國公 子善嗣

忻善弟以戰功封興國縣公隋支時以功進封英國公

愷忻弟封安平公

侯莫陳崇代武川人以戰功積封至梁國公 子芮嗣

穎芮弟以功封廣平侯

王雄太原人以戰功封武威郡公 子謙嗣

王盟德皇后之兄封魏昌縣公 子勳嗣 誼

獨孤信雲中人以從魏孝武入關功進爵浮陽郡公 子善嗣

竇熾泚風平陵人以征伐功積封至鄧國公 子茂嗣 榮定

毅 賢 德 藏

賀蘭祥武川人以功積封至梁國公 子敬嗣

叱烈伏龜伏郡西部人以從征伐功封長樂縣公 子椿嗣

閻慶河陰人以功積封至太安郡公 子毗嗣 雄

權景宣天水顯親人以征伐功積封至千金郡公 子如璋嗣

王羅京兆霸城人以戰功封扶風郡公 子慶遠嗣 述 謨

王思政太原祁人以軍功積封至太原郡公後戰敗陷於東魏

子康嗣

尉遲回代人以征伐功封蜀國公宣帝崩楊堅輔政將圖篡奪回

舉兵討堅不克死之

王軌太原祁人以功積封至郟國公後為天元所殺

周惠達文安人周文時以府司馬積封至文安公

蘇綽武功人文帝時以輔佐功封益陽縣公子威嗣隋時封郟

公 椿綽弟以軍功封美陽子後進爵侯子植嗣

亮綽從兄以功封臨涇縣子子師嗣

韋叔裕京兆杜陵人以征伐功積封至郟國公子總嗣國成

壽叔裕子以父功封永安縣侯子保嗣

沈叔裕兄孫以征伐功封衛國縣公後進郡公子協嗣

藝沈弟以擊尉遲回功封武威縣公

冲藝弟封安固縣侯

韋填京兆杜陵人周時封長安縣男隋初以定策功進封普安郡

公 柳檜河東解人以軍功封萬年縣子後戰沒子斌嗣祁

慶檜弟以功封平齊縣公子機嗣述

達奚武代人以軍功封高陽郡公子震嗣

若十惠代武川人周文初興以翊戴功積封至長樂郡公子鳳

嗣

怡峯遼西人以戰功封華陽縣公子昂嗣

劉亮中山人以軍功封至長廣公子昶嗣

封建考

王德代武川人以翊戴功封至河間郡公 子夔嗣
赫連達勃勃之後魏孝武入關以奉迎功積封至魏昌公 子遷

嗣

韓果代武川人以戰功封褒中郡公 子明嗣

蔡祐陳留圉人以戰功封至懷寧郡公 子正嗣

常善高陽人以政績封永陽郡公 子昂和嗣

辛威隴西人以戰功積封至宿國公 子永達嗣

梁椿代人以戰功封清陵郡公 子明嗣

梁臺襄池人以翊戴功封中部縣公

田弘高平人以戰功封鴈門郡公 子仁恭嗣

王傑金城直城人以戰功積封張掖郡公

王勇代武川人以戰功封新陽郡公 子昌嗣

宇文虬代武川人以戰功封南安侯

耿豪鉅鹿人以戰功封平原公 子雄嗣

高琳其先高麗人以戰功封捷為郡公 子儒嗣

李和朔方巖綠人以功封永豐縣公 子徹嗣

伊婁穆代人以戰功封平陽縣公 子豐嗣

劉雄臨洮子城人以功封趙郡公 子昇嗣

侯植其先上谷人以戰功封肥城縣公 子定嗣

李延孫伊川人以戰功封華山郡公 子人傑嗣

韋祐京兆北山人以戰功封固安縣公 子初嗣

陳欣宜陽人以戰功封許昌縣公 子萬敵嗣

魏玄其先任城人以從魏孝武入關功封廣宗縣公

泉公丘洛豐陽人以戰功封上洛郡公 子貞嗣 嗣

李遷哲安康人本仕梁後以軍敗降立功封安康郡公 子敬猷

嗣

楊乾運興勢人本仕梁來降封安康郡公 子端嗣

扶猛上甲黃土人本仕梁來降封臨江縣公

陽雄上洛邑陽人以從孝武西遷功積封至魯陽縣公 子長寬

嗣

席固其先安定人本仕梁以眾來歸封新豐縣公 子雅嗣

任果南安人本仕梁以眾來附封樂安郡公

崔彥穆清河東武城人以功封千乘縣侯隋時進封東郡公 子

君綽嗣

楊纂廣寧人以戰功封永興縣侯後進爵為公 子睿嗣

段永其先遼西石城人以功進封至廣城郡公 子爰嗣

令狐整燉煌人以功進封至彭城縣公 子熙嗣

唐瑾北海平壽人以從平江陵功進封臨淄縣公 孫大智嗣

柳敏河東解縣人以功積封至武德郡公 子昂嗣

王士良太原晉陽人以功積封至廣昌郡公 子德衡嗣

巨盧寧昌黎徒河人魏孝武時以奉迎功積封至楚國公 子勣

嗣 毓 頽師 通 寬 揚紹弘農華陰人以戰功封積至儻城郡公 子雄嗣

達雄弟封遂寧縣子

王雅新固人以戰功封居庸縣伯 子世積嗣

韓雄河南東垣人以戰功積封至新義郡公 子擒虎嗣隋時以

平陳別封壽光縣公 世諤

僧壽擒虎弟隋初以功封昌樂縣公

文獻卷二百七十四

封侯考

三

洪僧壽弟以破尉遲回功封甘棠縣侯

賀若敦河南洛陽人其先居漢北為部落大人敦西歸周文積封至武都郡公後為晉公護所殺子弼嗣以平陳封宋國公

誼敦弟周時封霸城縣子子舉嗣

申徹魏郡人以迎魏孝武功積封至博平公子康嗣

陸通吳郡人宋武平秦時沒關中以從平盜功積封至綏德郡公

暹通弟積封至中都縣公

庫狄時代人以奉使和蠕蠕封高邑公子崇嗣

楊荐秦郡寧夷人以奉迎孝武功積封至清水公子淹嗣

趙剛河南洛陽人以復東荊州功積封至浮陽郡公子元卿嗣

世弘

趙和天水南安人以戰功積封至長樂郡公

王悅京兆藍田人以戰功積封至河北縣公子康嗣

趙文表天水人以使突厥迎皇后功封伯陽縣伯子仁海嗣

元定河南洛陽人以戰功積封至長湖郡公子樂嗣

楊擲正平高涼人以戰功封至華陽縣侯

韓褒潁川潁陽人周文帝時以參丞相府參軍封三水縣侯子

繼伯嗣

趙肅河南洛陽人以運糧功封清河縣子子軌嗣

張軌濟北臨邑人以從征伐功封壽河縣子

李彥梁郡下邑人以功積封至平陽公子昇明嗣

郭彥太原曲陽人周文時為相府西曹封龍開縣伯

梁昕安定烏氏人以功封胡城縣伯

皇甫璠安定三水人以功封長樂縣子

辛昂隴西狄道人以功封繁昌縣公

王子直京兆杜陵人以從(孝武)西遷功封山北縣男

杜果京兆杜陵人以奉使江南稱旨封義興縣公

呂思禮東平壽張人以從擒竇泰功進爵為侯

龔雋太原陽邑人(周文)平侯莫陳悅時以功封長安縣男後加至

昌樂侯

辛彥之隴西狄道人(周)受禪以掌議儀至封五原郡公

何妥西城人(周)天元時封襄城縣侯(隋)受禪進爵為公

王褒琅邪臨沂人初仕(梁)元帝(梁)亡入(周)積封至義城縣侯

子立嗣(周)時以太子侍讀(天元)即位封平陽縣公(隋)

時進鉅野郡公

梁彥光安定為氏人以從平(齊)功積封至華陽郡公

樊叔略陳留人以從平(齊)功封清鄉縣公(隋)時進爵安定縣公

熊榮弘農人以從平(齊)功封高邑縣公

蔣昇楚國平河人以功封高城縣子

(隋)開皇中制國王郡王國公郡公縣公侯伯子男九等樊子蓋進爵封

為齊公言其公齊天下特為立名無此郡國至(煬)帝唯留王公侯三等餘並廢之皇伯

叔昆弟皇子是為親王及大長公主長公主皆置官屬親王置師

友文學長史司馬咨議掾主簿錄事功曹記室戶倉兵騎法士等

曹參軍東西閣祭酒參軍事典籤等負嗣王則無師友諸王以下皆置官屬

各賜(煬)帝更令王府參軍為諸司書佐屬參軍則直以屬為名改

國令為家令餘以國為名者皆去之諸公主各置家令丞主簿謁

者舍人等負郡主唯無主簿

隋宗室王

蔡景王整隋文帝次子周武帝戰死隋受禪追封子智積嗣

滕拔王贊文帝弟帝受禪封子綸嗣湯帝時廢徙珠崖後歸唐

封懷化縣公

誦綸弟襲封滕王隋末為宇文化及所殺

道宣王嵩文帝弟周時蚤卒隋初追封子靜嗣世澄

衛昭王爽文帝弟帝受禪封子集嗣湯帝時坐罪廢徙不知所

終

河間王弘文帝從祖弟周時從帝征伐委以腹心受禪封子慶

後降李密王世充

義城公處綱文帝族父周時以軍功封其父隋受禪處綱嗣爵

房陵王勇文帝長子初立為太子後廢為庶人為湯帝所殺追封

房陵王

長寧王儼

平原王裕

安城王筠

安平王崑

襄城王恪

高陽王諲

建安王韶

穎川王斐 俱勇子勇敗俱坐

廢後悉為煬帝所殺

秦王俊文帝子開皇元年封

子浩嗣字文化及被煬帝

蜀王秀文帝子開皇元年封後坐罪廢為庶人後為宇文化及所

殺并其諸子

漢王諒文帝子開皇元年封煬帝即位坐反誅

晉王昭煬帝長子仁壽初封煬帝即位立為皇太子

代王侑昭長子唐高祖入關立之後禪于唐崩謚恭帝

唐高祖

入關立之後禪于唐

崩謚恭帝

燕王倓 昭次子 字文化 及弒煬帝 併遇害

越王侗 昭幼子 王世充上之於東都 世充篡遇害

齊王暕 煬帝子 開皇中立 後為字文化及所害

趙王杲 大業九年封 後為字文化及所害

隋列侯

高頴 渤海蓆人 文帝輔政 封義寧縣公 後以平陳功 封齊國公 煬

帝即位 坐訕謗 誅

牛弘 安定鶉觚人 周時襲封臨涇公

李德林 博陵安平人 隋文受禪 以佐命功 封安城縣子

梁士彥 安定烏氏人 周時以平齊功 封郟國公 隋初坐反 誅

元諧 河南洛陽人 文帝受禪 以舊恩 封樂安郡公 後坐罪 誅

虞慶則 京兆櫟陽人 開皇初 以討突厥功 封彭城郡公

元胃 河南洛陽人 文帝受禪 以腹心 佐命 封武陵郡公 煬帝時坐

事死 達奚長儒 代人 文帝受禪 以佐命功 封蘄郡公

賀婁子幹 代人以討尉遲 回功 封鉅鹿郡公 子善柱 嗣

史萬歲 京兆杜陵人 以戰功 封太平縣公 後坐事 誅 子懷義 嗣

劉方 京兆長安人 以戰功 贈盧國公 子通仁 嗣

杜彥雲 中人以討尉遲 回功 封襄武縣公 子慶寶 嗣

周搖 河南洛陽人 以戰功 封夔國公

獨孤楷 不知何許人 以功 積封 至汝陽郡公

乞伏慧 鮮卑人 以破尉遲 回功 封西河郡公

張威 不知何許人 以戰功 積封 至晉熙郡公

和洪 汝南人 以破尉遲 回功 封廣武郡公

陰壽武威人以功封趙郡公 子世師嗣

楊義臣代人以舊恩封秦興公

劉昉望都人以佐命功封舒國公後坐反誅

柳裘河東解人周時以功封昌樂公 子惠童嗣

皇甫績安定朝那人以佐命功封義陽郡公 子偲嗣

祖衍太原介休人周時封武強縣公(煬帝)即位以預奪嫡謀封真

定侯

楊汪弘農華陰人以功封平鄉縣伯

趙嬰天水西人(文帝)受禪以進璽紋功封金城郡公 子義臣嗣

趙芬天水西人周時封淮安縣男 子元恪嗣

王韶太原晉陽人周時以平(齊)功封晉陽縣公帝受禪改封項城

郡公 子士隆嗣

元巖河南洛陽人周時封昌國縣伯帝受禪進封平昌郡公 子

弘嗣

宇文弼河南洛陽人周時為濟陽侯(隋)受禪進爵為公 子傑嗣

李圓通京兆涇陽人少賤給事(文帝)家帝受禪以佐命功封萬安

縣公 子孝常嗣

郭榮太原人周時以軍功封平陽縣男(文帝)受禪以龍潛舊人進

爵蒲城郡公

龐晃榆林人周時襲爵北陽侯(文帝)受禪以舊人進爵為公

李安狄道人以佐命功封趙郡公 子瓊嗣

楊尚希弘農人周時為高都侯(文帝)受禪進爵為公 子旻嗣

張斐河間鄭人周時封北平縣伯(文帝)受禪進爵為侯

蘇孝慈扶風人周時封臨水縣公(隋)初進爵安平郡公 子康嗣

元壽河南洛陽人周時封隆城縣公

段文振北海期原人周時封襄國縣公

來護兒南陽新野人以平江南功封襄陽縣公後為宇文文化及所害

樊子蓋廬江人以平陳功封上蔡縣伯

周羅暎九江尋陽人本陳將陳亡乃降後以擊突厥功封義寧郡公

周法尚汝南安城人本仕陳後降周封歸義縣公以戰功封譙郡公

衛玄河南洛陽人周時襲爵興勢公隋文受禪封同軌郡公

劉權彭城豐人以平陳功封宋城縣公

李景天水休官人隋初封冠縣公煬帝時以擊高麗封滑國公

李諤趙郡人文帝受禪封南和伯

鮑宏東海郟人周平齊以功封平遥縣伯隋初進爵為公

梁毗安定烏氏人周時封易陽縣子隋初進爵為侯

杜整京兆杜陵人周時以平齊功封平原縣公隋初進爵長廣郡公

子楷嗣

張定和京兆萬年人以破突厥功封武安縣侯

張大淵清河東武城人以從平陳功封文安縣子

麥鐵杖始興人遼東之役戰死贈宿國公子孟才嗣

權武天水人周時以父戰死襲封齊郡公

吐萬緒代郡鮮卑人周時襲爵元壽縣公隋文受禪進毅城郡公

董純隴西成紀人周時以平齊封大興縣侯後從平漢王諒進爵

郡公後坐罪死

三辨馮翊蒲城人以從平漢王諒功封武寧縣男

陳稜廬江襄安人以破楊玄感功封信安侯

宇文述代郡武川人周時以軍功封江陵郡公後以平尉遲回功

進封褒國公子化及嗣

智及以父功封濮陽郡公後並以江都弒煬帝僭立為竇建德

所誅

王世充本西域胡人煬帝時為東都留守帝遇弒世充奉越王侗為主封世充鄭國公後篡立號鄭唐討平之

蕭該蘭陵人忍鄱陽王恢之孫開皇初封山陰縣公

王頒太原祁人僧辨之子開皇初以平蠻功封虬丘縣公

劉弘彭城人以從平陳功封護澤縣公子長信嗣

盧楚涿郡范陽人越王侗時封涿郡公王世充篡楚不從死之

來和京兆長安人周時以相術封涇水縣男隋受禪進爵為子

文獻通考卷之二百七十五

鄱陽 馬 端臨 賈與 著

封建考

唐高祖受禪以天下未定廣封宗室以威天下皇從弟及姪年始
 孩童者數十人皆封為郡王太宗即位因舉屬籍問侍臣曰封宗
 子於天下便乎尚書右僕射封德彝對曰不便歷觀往古封王者
 今日最多兩漢以降唯封帝子及親兄弟若宗室疎遠者非有大
 功如周之郇滕如漢之賈澤並不得濫叨名器所以別親疎也先
 朝敦睦九族一切封王爵命既崇多給力役蓋以天下為私殊非
 至公馭物之道也太宗曰然朕理天下本為百姓非欲勞百姓以
 養已之親也於是率以屬疎降爵唯有功者數人得王餘並封為
 縣公

貞觀二年太宗以宇內晏清思以致理謂公卿曰朕欲使子孫長
久社稷永固其理如何尚書右僕射宋國公蕭瑀對曰臣觀前代
國祚所以長久者莫不封建諸侯以為盤石之固秦并六國罷侯
置守二世而亡漢有天下參建藩屏年踰四百魏晉廢之不能永
久封建之法實可遵行上然之始議求封列土之制禮部侍郎李
伯藥論曰周氏以鑒夏殷之長久遵黃唐之並建維城盤石深根
固本雖王綱弛廢而枝幹相待故使逆節不生宗祀不絕秦氏背
師古之訓棄先王之道剪華恃險罷侯置守子弟無尺土之邑兆
庶罕共理之憂故一夫號澤七廟墮祀臣以為自古皇王君臨寓
內莫不受命上玄飛名帝錄締構遇興王之運殷憂屬啓聖之期
雖魏武攜養之密漢高徒役之賤非止意有覬覦推之不能云也
若其獄訟不歸菁華已竭雖帝堯之光被四表大舜之上齊七政
非止情存揖讓守之亦不可固焉以故勛重華之德尚不能克昌
厥後是知祿之長短必在天時政或盛衰有關人事宗周卜世三
十卜年七百雖淪胥之道斯極而文武之器猶在斯則龜鼎運祿
已懸之於杳冥也至使南征不返東遷避逼禋祀如綫郊畿不守
此乃陵夷之漸有類於封建焉秦秦運距閏餘數鍾百六受命之
主德異禹湯繼世之君才非啓誦借使李斯王綰之輩咸開四履
將閭子嬰之徒俱啓千乘豈能逆帝王之勃興抗龍顏之祿命者
也然則得失成敗各有由焉而著述之家多守常轍莫不情忘今
古理蔽澆淳欲以百王之季行三代之法天下五服之內盡封諸
侯王畿千里之間俱為采地是則以結繩之化行震夏之朝用象
刑之典理劉曹之末鏃船求劍未見其可膠柱成文彌所多惑徒
知問鼎請隧有懼霸王之師白馬素車無復藩籬之援不悟望夷

之豐未甚拜泥之災復思高貴之殃寧異申繒之酷此乃欽明昏亂自繫安危固非守宰公侯以成興廢且數代之後王室浸微始自藩屏化為仇敵家殊俗國異政強凌弱衆暴寡疆場彼此干戈侵伐狐貍之後女子盡鬻峻陵之師隻輪不返斯蓋畧舉一隅其餘不可勝數陸士衡方規規然云嗣王委其九鼎凶族據其大邑天下晏然以理待亂斯言之謬也而設官分職任賢使能以循良之才膺共理之寄刺舉分竹何代無人至使地或呈祥天不愛寶人稱父母政比神明曹元首方區區然稱與人共其樂者人必憂其憂與人同其樂者人必拯其危豈容委以侯伯則同其安危任之牧宰則殊其憂樂何斯言之妄也封君列國藉慶門資忘先業之艱難輕自然之崇貴莫不代增淫霍時益驕侈離宮別館切漢凌雲或刑人力而將盡或召諸侯而共樂陳靈則君臣悖禮共侮徵舒衛宣則父子聚麀終誅壽朔乃云為已思理豈若是乎內外群臣選自朝廷擢士庶以任之澄水鏡已鑒之年勞優其階品考績明其黜陟爵非代及用賢之路斯廣人無定主附下之情不固此乃愚智所辨安可惑哉至如滅國殺君亂常干紀春秋二百年間畧無寧歲次雖咸秩遂用玉帛之君魯道有蕩每等衣裳之會縱使西漢哀平之際東漢桓靈之時下吏淫暴必不至此為政之理可以一言蔽焉陛下獨照宸衷永懷前古將復五等而脩舊制建萬國而親諸侯竊以漢魏以還餘風之弊未盡勛華旣往至公之道斯革請待琢瑀成朴以質代文刑措之教一行登封之禮云畢然後定疆理之制議山河之賞未為晚焉中書侍郎顏師古論封建表曰伏聞前年陛下親發聖慮特降明勅傳問鄉士議欲封建既合事宜實惟理要然而議者不一各執異端或欲追法殷周

遠遵上古天下之地盡為封國庶姓群官皆賜茅社或云凋弊之後人稀土曠封建之事晉未可行此皆不臻至理兩失其衷臣愚以為當今之要莫不量其遠近分置王國均其戶邑疆弱相濟畫野分疆不得過大間以州縣雜錯而居互相維持未無傾奪使各守其境而不能為非協力同心則足扶京室陛下然後分命諸子各就封之為置官僚皆一省選用法令之外不得擅作威刑朝貢禮儀具為條式一定此制萬代永久則狂狃絕暴慢之心本朝無怵惕之慮特進魏徵議曰臣聞三代之利建藩屏保又皇家兩漢之大啓山河同獎王室故楚國不恭齊桓有邵陵之舉諸呂構難朱虛奮北軍之謀九鼎危而復安諸侯傲而還肅比夫秦之孤立子弟為匹夫魏氏虛名藩杆若罔圖豈可同年而語哉至於同憂共樂之談百足不僵之義曹固不代陸機五等論之詳矣陛下發明詔封五等事雖盡善時即未遑何也自隋氏亂離百殃俱起黎元塗炭十不一存始蒙敷至仁以流玄澤沐春風而霑夏雨一朝棄之為諸侯之隸衆心未定或致逃亡其未可一也既立諸侯當建社廟禮樂文物儀衛左右頓闕則理必不安粗脩則事有未暇其未可二也大夫鄉士咸資祿俸薄賦則官府困窮厚歛則人不堪命其未可三也王畿千里地稅不多至於貢賦所資在於侯甸之外今若並為國邑京師府藏必虛諸侯朝宗無所取給其未可四也今燕秦趙代俱帶蕃夷黠羗旅拒匈奴未滅追兵內地遠赴邊庭不堪其勞將有他變難安易動悔或不追其不可五也原夫聖人舉事貴在相時時或未可理資通變敢進芻蕘之議惟明主擇焉

六年監察御史馬周上疏曰伏惟詔書令宗室勲賢依鎮部貽厥

子孫嗣守其政非有大故則無黜免臣竊惟陛下封之者誠愛之重之欲其胤裔承守而與國無疆也臣以為如詔旨者陛下思所以安存之富貴之然後使其為世官也何則以堯舜之父而有朱均之子倘有孩童嗣職萬一驕愚則兆族被其殃而國家受其敗正欲絕之則子文之理尤在正欲留之而樂厭之惡已彰與其毒害於見存之百姓則寧使割恩於已亡之一臣明矣則向所謂愛之者乃適所以傷之也臣謂宜賦以茅土疇其戶邑必有材行隨器方授則雖其翰翮非強亦可以獲免尤累昔漢光武不任功臣以吏事所以終全其代者良得其術也願陛下深思其宜使夫得奉大恩而子孫終其福祿也

十一年詔曰設官司以制海內建藩屏以輔王室莫不明其典章義存於致理崇其賢戚志在於無疆者也今採按部之嘉名參建侯之舊制共理之職重矣分土之實存矣已有詔書存其至理繼世垂範貽厥後昆維城作固同符前列荊州都督荆王元景涼州都督漢王元昌徐州都督徐王元禮潞州都督韓王元嘉遂州都督彭王元則鄭州刺史鄭王元懿絳州刺史霍王元軌虢州刺史魏王元鳳豫州刺史道王元慶壽州刺史舒王元名鄧州刺史鄧王元裕幽州都督燕王靈夔蘇州刺史許王元祥安州都督吳王恪相州都督魏王恭齊州都督齊王祐益州都督蜀王愔襄州刺史蔣王暉揚州都督越王正并州都督晉王治秦州都督紀王慎等或地居旦奭夙聞詩禮或望乃間平早稱才藝並爵崇土宇寵兼車服誠孝之心無忘於造次風政之譽克著於朞月宜冠藩垣胙以休命其所署刺史咸令子孫世世承襲

十一年又以司空長孫無忌為趙州刺史改封趙國公尚書左僕

射芳玄齡為宋州刺史改封梁國公司空杜如晦密州刺史封萊國公特進李靖為濮州刺史改封衛國公特進高士廉為申州刺史改封申國公趙郡王孝恭為觀州刺史改封河間郡王同州刺史尉遲敬德為宣州刺史改封鄂國公光祿大夫李勣為蘇州刺史改封英國公左驍衛大將軍段志玄為金州刺史改封褒國公右領軍大將軍程知節為普州刺史改封盧國公兵部尚書侯君集為陳州刺史改封陳國公任城王道宗為鄂州刺史改封江夏郡王大僕卿劉弘基為朗州刺史改封夔國公金紫光祿大夫張亮為澧州刺史改封鄖國公詔曰周武定業胙茅土於子孫漢高受命誓帶礪於功臣豈止重親賢之地崇其典禮抑亦固磐石之基寄以藩翰但今之刺史古之諸侯雖立名不同而監統一也故申命有司斟酌前代宣條委其理之寄象賢存代及之典司空無忌等並策名運始功參締構即令子孫世世承襲非有大故無或黜免餘餘官食邑並如故其後無忌將之國情皆繫戀不願是行辭不獲免謬出怨言以激上怒曰臣披荆棘以事陛下今海內寧一乃令世牧外州復與遷徙何異因上表固讓太宗謂之曰割地以封功臣古今之通義也意欲公之枝葉翼朕子宗長為藩翰傳之永久情在此耳而公等薄山河之誓發言怨望朕亦安可強公以土宇耶太子左庶子于志寧以今古事殊恐非久安之道上疏爭之竟從志寧議

劉秩政典曰自漢以降雖封建失道然諸侯猶皆就國今封建子弟有其名號而無其國邑空樹官僚而無蒞事聚居京輦食租衣稅國用所以不足也

按文中子後序言太宗嘗讀周官辨方正位體國經野設

官分職以為民極之言慨然嘆曰不井田不封建不足以
法三代之治然則詔群臣議封建必是時事也後之儒者
往往追恨當時諸臣不能將明英主之美意使生民復見
三代之治以為遺憾愚嘗竊論之以為必能備究古今之
事情然後可以斷其議論之是非法制之得失蓋封建一
事漢以來未嘗廢也然行之輒利少而害多其故有二一
則不能存三代之公心二則不能存三代之良法公心者
何昔文成康之衆建儲也有德有功者則畀之初永掌
專以私其宗親雖曰兄弟甥舅之邦然所封皆極一時之
選若其果賢則微子尹東夏蔡仲君蔡邦雖仇讎不廢也
若其不賢則管蔡為戮五叔無官雖同氣不怨也至漢則
且私且忌故始則勦滅異代所建國而盡心畀其功臣繼

則勦滅異姓王而盡以畀其同宗又繼則勦滅疏屬劉氏
主而盡以畀其近親而其所建置若滸若長之徒初無功
德足以君國子民特以其近親而王之故不旋踵而犯上
作亂墟其國而隕其身矣蓋有先王之公心則其敝不至
於此良法者何昔先王之建邦也上有方伯連率下有公
侯伯子男小大相維尊卑相制如公侯受封之地雖多而
制祿不過十倍其卿成國不過半天子之軍名山大澤不
以封必賜弓矢然後征必賜圭璜然後鬯有巡守有述職
有慶有讓綱紀未嘗一日廢也若漢初諸侯王則畀以大
城名都連數千里未嘗為之分限山澤蓄貨在其國者不
領於天子之大農五嶽四瀆在其國者不領於天子之祠
官故為諸侯者一受封之後即自負其富強摘山煮海招

約亡命擅爵人赦死罪天子不能訶謀臣不敢議所以縱恣之者如此及景武之後則作佐官之律嚴附益之法吹毛求疵積毀銷骨所以猜防之者復如此蓋方其縱恣也則畏之有同乎敵國及其猜防也則抑之不啻如謫徙矣蓋有先王之良法則其弊不至於此由漢而來有天下者未嘗不王其昆弟子姓而名之曰封建然其得失與漢無以大相遠蓋其初也惟務私其宗親未嘗有擇德而授之意故有國者不皆可使南面之人而復不能回結之以是義繩律之以法度故仁恕者則流於縱恣西晉是也尅核者則過於猜防曹魏是也而晉魏皆緣是以亡是豈封建誤之哉先王之意之法不存而強慕美名則適足以為禍亂之階耳唐太宗亦好名之主然審時量已固自不能存帝王之心而行帝王之事矣故刺史世襲之詔不久而遂停而當時諸臣雖以魏鄭公之賢亦以為事雖至善時即未遑而有五不可之說蓋其度之審矣如顏師古之議欲封建與郡縣並行王侯與守令錯處則漢初已嘗如此至景帝令諸侯王不得治民補吏而漢置內史以治其地則封建之地悉為郡縣矣蓋古之所謂諸侯即後之所謂守令然自漢中葉以後王侯之與守令始判然為二承流宣化而實有治人之責者守令也食租衣稅而但襲茅土之封者王侯也令欲並建則凡王侯受封之地必盡廢內史之官即付之兵民之任而後可但恐恣縱專擅犯上作亂復如漢初之事容之則廢法而貽子孫之深憂誅之則傷恩而失封建之初意矣又况魏晉以後王侯多是虛封有

三分食一四分食一五分食一者又有非其境內之地而
 造封者如元魏之以會稽蒼梧建鄴丹陽等郡封其臣為
 公侯之類是也蓋戶封既為虛名則受封者之俸祿必仰
 給於縣官而出納之吝有所不能免於是遂有虛食真食
 之異今欲盡復舊制則王侯受封之地其戶邑之入必合
 盡捐以予之地既瓜分租賦隨之京師府藏頗鮮無以供
 軍國之用非君上之利也又王侯於所受封之郡邑既無
 撫字之責而徒利租賦之入於是一意侵漁不顧怨讟為
 封戶者甚於征行非百姓之利也又所謂王侯者非子弟
 即勲臣素號名貴人華屋玉食之奉於京師為宜今使之
 塊處外郡朝不坐宴不預憂讒畏譏此絳侯之所以恐懼
 長孫司空之所以怨望然則又非受封者之利也夫封建
 者古帝王所以建萬世之長策今其公心良法一不復存
 而顧強希其美名以行之上則不利於君中則不利於臣
 下則不利於民而方追咎其不能力行此書生之論所以
 不能通古今之變也

唐制皇兄弟皇子為王皆封國之親王

龍朔二年制諸王子嫡者封郡王任職從四品下叙

其衆子封郡公從五品上叙貞觀中王珪奏曰三品以上遇親王

於塗皆降乘運法申敬有乖儀准太宗曰卿欲自尊而卑吾子乎

魏徵曰自古迄今親王班次三公之下今三品皆天子親王府各

列卿及八座之長為王降乘非王所宜當也詔從之

置官屬九府官國官王未領親事帳內二府及國官太子男封郡

王其庶姓卿士功業特盛者亦封郡王自至德元年至太曆三年

封異姓為王者凡百一十

其次封國公其次有郡縣開國公侯伯子男之號亦九等並無

官土其加實封者則食其封分食諸郡以租調給自武德至天寶

自至德二年至大曆三年食實封者二百十六年制王府官以四

六十五家凡食四萬四千八百六十戶

封爵

考為限

高宗時滕王元嬰江王元詳齊王揮號王鳳俱以貪暴為吏人所患有授其府官者皆比嶺外流裔為之語曰寧向

事江漲蔣號嗣聖二年初置公府官員武太后天授二年又置皇

孫官員開元四年三月制諸封國自始封至曾孫者其封戶三分

減一十年加永徽公主封千戶九諸王及公主以下所食封邑皆

以課戶充州縣與國官邑官共執文帳准其戶數收其租調均為

三分其一入官其一入國公所食邑則全給焉二十年五月勅諸

食邑實封並以三丁為限不須一分入官其物仍令封隨庸調送

入京。親王府置傳一人師範輔導參議可否初置咨議參軍一

人匡正幕府友一人陪隨左右文學二人修撰文章東西閣祭酒

各一人賓客長史司馬各一人判通祿一人通判功曹屬一人通判

法士主簿一人覆前記室參軍二人掌表啟書疏錄事參軍一人

受事功曹倉曹戶曹兵曹法曹士曹等參軍各一人各有所主參軍二

人行參軍四人雜檢校典籤二人教命親事府置典軍副典

軍各二人掌守衛執仗親事執弓刀執乘親事各十六人執乘親

事三百三十三人。帳內府置典軍副典軍各三人掌儀衛陪從

。帳內六百六十七人。親王國施行公文准等署式國令一人

大農二人通判尉二人判分丞一人監印小吏有差若府主薨則諸

府佐視事帳內過葬追退雖無妻子其國官聽終喪若有薨爵者

諸公主邑司有家令丞錄事各一人並隸宗正寺

景龍三年應食封邑者一百四十餘家應出封戶九五十四州

皆天下膏腴物產其安樂太平公主封又取富戶不在損免限

百姓著封戶者甚於征行十一月河南巡使監察御史宋務光

上疏曰臣聞分珪列土各有方位通邑大都不可封錫前猷未

遠古義亦深自頃命侯稍殊舊式莫居境壻專擇雄輿徐州貢

文獻卷一百七十五
封侯考
土方色已乖寢立辭封讓德不嗣且滑州者國之近甸密邇帝
畿地出纊統人多趨射所以列縣惟七分封有五王賦少於侯
租入家倍於輸國求諸既往實所未聞每科封丁有甚征役因
而失業莫返其居此土風逃者舊少頃日波散良緣封多伏願
稍均封戶散配餘州下息疲吐上遵古制則公侯不失於采地
流人得還於故鄉諸州封戶亦望准此又徵封使者往來相繼
既勞傳驛甚擾公私請附租庸每年送納望停封使以靜下人
仍編入新格庶為永例又聞五等崇榮百王盛典自非邢茅懿
威冠鄧洪勲無以誓彼山河疇其爵土近者封建頗緣恩澤功
無橫草人已分茅遂使沃壤名藩多入侯國邑收家稅半於天
府經費不足蓋亦有由竊見武德之初建侯故事于時天保新
定王業創開佐命如雲謀臣如雨然而封者不過十數人今禮

樂承平邦家繼世有象賢舊德之裔無野戰攻城之勤至於命
封不合全廣論功謝於前業食邑多於往時既減邊儲實虧國
用伏惟酌宗周之前訓咨武德之舊章地匪宗盟勲殊社稷不
宜加於實邑自可寵以虛名如此則庶績其凝彝倫攸叙臣忝
當庶問備採風謠見此不安豈敢自默知必被封家所疾顧常
以報國為心乞擇愚言訪諸朝宰秋毫有益夕死無憂兵部尚
書韋嗣立上疏曰臣竊見食封之家其數甚衆昨問戶部云用
六十餘萬丁一丁兩疋計一百二十萬疋已上臣頃在太府知
每年庸調縮數多不過百萬少則七八十萬以來比諸封家所
入全少臣聞自古封茅土列山河皆須業著經綸功申草昧然
後配宗廟之享承帶礪之恩往者皇運之初功臣共定天下當
食封纔祇三二十家今以恩澤受封百四十家已上國家租賦

大半私門私門資用有餘國家支計不足有餘則或致奢僭不足則坐致憂危制國之方豈謂為得封戶之物諸家自徵或是官典或是奴僕多挾勢騁威凌蔑州縣凡是封戶不勝侵漁若戶不滿丁物送太府封家但於右藏請受不得輒自徵催則必免侵漁入異蘇息

愚嘗謂古之諸侯即後之守令自漢以來始判而為二為王侯者於其受封之地實無撫字之責而但利其租食之入於是反為百姓之患若宋韋二公之疏所言尤詳故備著之

唐諸王

江夏郡王道宗太祖曾孫高祖兄子以從秦王討賊功初封任城王貞觀時更封永徽初坐罪流象州薨子景恒封盧國公

道興道宗弟初封廣寧郡王後以疏屬降封縣公

永安壯王孝基武德初封二年將兵討劉武周師敗為賊所害

道立兄子嗣封高平王後降為公

淮陽壯王道玄武德初封後將兵討劉黑闥戰歿道明以弟嗣

爵

長平肅王叔良武德初封子孝協初王范陽後降為郟國公思訓中宗復

位以宗室舊封隴西郡王

新興郡王德良叔良弟晉誅坐罪

長樂郡王幼良德良弟後坐罪賜死

蔡烈王蔚子安武德時封琛降為公儉降為公

河間元王孝恭安子子崇義嗣國降封譙國公

濟北郡王瑊安子武德初封

漢陽郡王瓌安子武德初封後降為公

廬江郡王瑗蔚孫武德初封後坐反誅

淮安靖王神通武德初封子道彥後降為公

孝譽神通子初封高密王 孝同神通子初封淄川王

孝慈神通子初封廣平王 孝友神通子初封河間王

孝節神通子初封清河王 孝義神通子初封膠西王後並降為公

孝逸神通子封梁郡公

襄邑王神符神通弟武德初封子七人初並封郡王後降為公

隴西恭王博義世祖孫高祖兄蜀王湛子武德初封

渤海敬王奉慈博義弟武德初封

右太祖世祖子孫王者 恩隱王建成高祖長子帝即位立為太子後為太宗所殺追封息

王

太原王承宗建成長子蚤卒 安陸王承道

河東王承德 武安王承訓

汝南王承明 鉅鹿王承義俱建成子建成死時並坐誅

衛懷王玄霸蚤薨武德初追封謚 泰太宗子以嗣玄霸

保定宗室西平王子泰從封復以保定嗣

巢刺王元吉初封齊王後為太宗所殺追封

梁郡王承業 漁陽王承鸞

晉安王承煥 江夏王承裕

義陽王承度俱元吉子元吉死時並坐誅

楚哀王智雲隋大業末高祖起兵吏補送長安害之武德初追封

寬太宗子嗣封靈龜 福降為公 承况神龍中同節愍太子死于難

荆王元景武德三年封後坐預房遺愛反謀賜死長沙降為侯

漢王元昌武德三年封後坐預太子承乾反謀賜死國除

鄭悼王元亨武德三年封蚤薨無子國除

周王元方武德四年封貞觀時薨無子國除

徐康王元禮武德四年封子茂嗣後坐罪廢 瓘 延年坐罪除

韓王元嘉武德四年封武后時坐謀舉兵誅武氏遇害 訥元嘉第五子神龍初復嗣爵 叔瓊 煒 志暕

鄭惠王元懿武德六年封子璲嗣 希言

霍王元軌武德四年封武后時坐預謀舉兵廢死 緒元軌子封江都王

暉王純亦元軌子封安定王

魏莊王鳳武德六年封子翼嗣 寓 邕 巨

道孝王元慶武德六年封子誘嗣 微 鍊

鄧康王元裕貞觀五年封見 孝先

舒王元名貞觀五年封後為武后所殺 亶元名子封豫章王亦為武后所殺

津 萬 藻

魯王靈夔貞觀五年封後坐謀起兵討武氏見害 子詵為清河王早夭 諱靈夔子為范陽王

江安王元祥貞觀五年封子暉嗣 坐罪 欽

皎元祥子封武陽王 繼宗

密貞王元暉貞觀五年封子頴嗣 勗 曇 徹

滕王元嬰貞觀十三年封子脩琦嗣 涉 湛 然

右高祖子孫王者

常山愍王承乾太宗長子武德三年封常山王太宗即位立為太子後坐謀逆廢為庶人徙黔州死

楚王寬武德三年出後楚哀王蚤薨貞觀初追封

吳王恪貞觀二年封永徽中長孫無忌譖殺之子仁縣男中宗

反正敗王成起以 祿 祗 嚬

濮恭王恭貞觀二年封子欣嗣 嶠徽泰次子封

齊王祐武德八年封後坐反廢為庶人賜死

蜀悼王愔貞觀五年封永徽時以吳王恪母弟得罪廢徙俄復封

涪陵子璠嗣 瑜

蔣王暉貞觀五年封子焯嗣為武氏所害 紹宗 欽福

越王貞貞觀五年封中宗廢貞起兵討武氏不克死 子冲貞貞

紀王慎貞觀五年封武后時謫死 澄 行同

東平王續慎子義陽王徽慎子為武氏所殺

趙王福貞觀十三年封出後隱太子思順

曹王明貞觀二十一年封出後巢刺王高宗時坐太子賢事廢死

子俊嗣為武氏所殺 胤 戡 臯

右太宗子孫王者

燕王忠高宗長子貞觀二十年封帝即位立為太子後立武后子

弘乃降封王尋為許敬宗所誣賜死

澤王上金永徽初封後為武氏所殺子義詢神龍初嗣 漣

許王素節永徽初封後為武氏所殺子瓘神龍初嗣 益

孝敬皇帝弘永徽六年封代王顯慶元三年為皇太子後為武后

所鳩追謚帝

章懷太子賢始王潞後立為太子以忤武后廢死 守禮 承宏

樂安王光順

獲為王守義子並賢

右(高宗)子

懿德太子重潤(中宗)長子永淳時立為皇太孫(中宗)失位廢後封

邵王為武氏所殺神龍初追贈

譙王重福(高宗)時封神龍初為韋后所譖廢徙(睿宗)立召遷至京 都謀作亂不克死

節愍太子重俊聖曆三年封義興王(中宗)復位立為皇太子後與

李多祥等殺武三思兵敗死(睿宗)立追謚 子宗暉封湖陽郡王

右(中宗)子

讓皇帝憲(睿宗)子文明元年立為皇太子後改王壽王又改王宋

宗即位徙王寧薨追謚帝

子璉封汝陽王

控憲子封齊陰王

琳憲子嗣寧王

稿憲子封漢中王

惠莊太子為垂拱三年封恆王開元時薨贈太子 珣 璿

惠文太子範初封鄭王從(玄宗)誅太平有功開元十四年薨贈太

子 子瑾嗣 珍後坐罪死

惠宣太子業始封趙王後進王薛開元二十二年薨贈太子

瑗業子封榮安王

瑒業子封榮陽王

瑄業子封榮王

右(睿宗)子

奉天皇帝侖(玄宗)子景雲元年封許昌郡王天寶十年封贈太子

肅宗立謚帝 子承嗣

太子瑛初封真定王開元三年立為皇太子後為武惠妃所構為庶人賜死實應初贈太子

儼 瑛子封新平郡王

伸 瑛子新平原郡王

休 瑛子嗣慶王

棟王琰開元二年始封後坐罪以幽死

僕 琰子王汝南

僑 琰子王直都

俊 琰子王濟南

俊 琰子王順化

鄂王瑊開元時封二十五年為武惠妃所譖與太子瑛同廢死

倩 瑊子王陳

靖恭太子琬始王野徒王榮天寶末薨追謚太子

俯 琬子王齊陰

偕 琬子王北平

光王倕開元十三年封二十五年為武惠妃所譖與太子瑛同廢死

儀王璿開元十三年封

侁 璿子王鍾陵

僊 璿子王黃陽

穎王璪開元十三年封建中時薨

神 璪子王蔡陽

儼 璪子王高邑

永王璘開元十三年封至德初謀反兵敗死

儼 璘子王餘姚

壽王瑁開元十五年封大曆十年薨

儼 瑁子王德陽

休 瑁子王濟陽

儼 瑁子王黃陽

延王玢開元十三年封興元初薨

倓 玢子王彭城

倓 玢子王平陽

盛宣王琦開元十三年封廣德二年薨

賞爵子王

佩爵子王

濟王環開元十三年封

僚環子王

僂環子王

信王瑄開元二十一年封

佟環子王

侗皇子王

義王玘開元二十一年封

儀玘子王

僂玘子王

陳王珪開元二十一年封

倫珪子王

佗珪子王

佼珪子王

豐王珙開元二十一年封代宗時薨

涼王瓌開元二十一年封代宗時薨

仇瓌子王

邕哀王璵開元二十一年封明年薨

右玄宗子孫王者

文獻通考卷之二百七十五

文獻通考卷之二百七十五

文獻通考

文

文獻通考卷之二百七十六

鄱陽 馬 端臨 貴與 著

封建考

越王係肅宗子玄宗末年封肅宗寢疾張后召係矯制作亂坐誅

承天皇帝俊初封建寧王張后譖之坐賜死大曆三年追謚帝

衛王佖始王西平蚤薨

彭王儼始王新城 鎮 僅子王常山

兗王儻始王潁川竇應初薨

涇王侏始王東陽興元初薨

鄆王榮始王靈昌蚤薨追封

襄王儼至德二載封貞元七年薨

宣 黃子王伊吾

宋 黃子王樂安

祀王僅至德二載封貞元十四年薨

召王偲至德二載封元和元年薨

恭懿太子紹始封興王上元元年薨贈太子

定王侗至德二載封寶應初薨

右肅宗子

昭靖太子魏上元二年封益昌王大曆八年薨贈太子

均王遐早薨貞元中追封

睦王述大曆十年封貞元七年薨

丹王逾大曆十年封元和十五年薨

恩王連大曆十年封元和十二年薨

韓王迥大曆十年封貞元十二年薨

簡王邁大曆十年封元和四年薨

益王昶大曆十四年封

隋王迅大曆時封興元元年薨

荆王選蚤薨建中二年追封

蜀王遯大曆十四年封

沂王造大曆十年封元和六年薨

韶王暹大曆十年封貞元十二年薨

嘉王運大曆十年封貞元十七年薨

端王遇大曆十年封貞元七年薨

簡王通大曆十年封

恭王通大曆十年封

原王達大曆十年封太和六年薨

雅王逸大曆十年封貞元十五年薨

右代宗子

舒王誼本昭靖太子子德宗取以為子永貞元年薨

通王湛大曆十四年封

虔王諒大曆十四年封

肅王詳大曆十四年封建中二年薨

文敬太子諒本順宗子德宗愛之取以為子貞元初封十五年薨

資王謙大曆十四年封

代王誼蚤薨建中二年追封

昭王誠貞元二十一年封

欽王諤順宗即位封

珍王誠順宗即位封太和六年薨

右德宗子

鄭王經貞元四年封太和八年薨

均王緯貞元四年封開成二年薨

徽王縱貞元四年封開成元年薨

莒王紆貞元四年封太和八年薨

密王綱貞元四年封元和二年薨

郇王總貞元四年封元和三年薨

邵王約貞元四年封元和元年薨

宋王結貞元四年封長慶二年薨

集王緝貞元四年封長慶二年薨

冀王絳貞元四年封太和九年薨

和王綺貞元四年封太和七年薨

衡王約貞元四年封寶應二年薨

會王縑貞元二十一年封元和五年薨

福王縉貞元四年封咸通二年薨

珍王縉貞元四年封

撫王絃貞元二十一年封乾封三年薨

岳王緄貞元二十一年封太和二年薨

袁王紳貞元二十一年封咸通元年薨

桂王綸貞元二十一年封元和九年薨

翼王綽貞元二十一年封咸通三年薨

勣王績無封薨年

右順宗子

惠昭太子寧貞元二十一年封平原王元祐四年立為太子薨

禮王暉(憲宗)即位封

漢 暉子王東陽

源暉子王安陸

演 暉子王臨安

深王侗元和初封

潭 暉子王河內

淑王吳興

洋 王忻州

始王高密

進 王洋州

絳王悟元和初封後為王守澄所殺

滂 王高平

建王恪元和初封長慶元年薨

邠王憬長慶元年封開成四年薨

漉憬子王平陽

瓊王悅長慶初封

津 悅子王河間

文獻卷二百七十六 封爵考 三

汜王郃長慶初封

瀛 郃子王晉陵

葵王懌長慶初封

清 懌子王新平

茂王愔長慶初封

德 懌子王武功

湓王協長慶初封開成元年薨

湓 協子王許昌

浹 王馮翊

衡王憺

澹 憺子王晉平

澶王悅長慶初封

澶 悅子王馮門

棣王惲大中六年封咸通三年薨無子

彭王勣大中六年封後為韓建所殺

信王亶大中六年封咸通八年薨

榮王夔咸通三年封 子令平嗣

右憲宗子

懷懿太子湊長慶元年封漳王後為王守澄陷以罪黜為巢縣公
開成三年追贈

安王溶長慶元年封後為仇士良所殺

右穆宗子

悼懷太子晉寶曆元年封晉王太和二年薨追贈

梁王休復開成二年封

襄王執中開成二年封

宋 執中子王樂平

紀王言楊開成二年封

陳王成美開成二年封後為仇士良所殺

儼 成美子王宣城

右敬宗子

莊恪太子求太和四年封魯王六年立為皇太子開成元年暴薨

追贈

蔣王宗儉開成二年封

右文宗子

祀王峻開成五年封

孟王岷

充王岐

德王擇

昌王嵯並會昌六年封

右武帝子

靖懷太子漢會昌六年封雍王太中六年薨追謚

雅王涇太中元年封

通王滋會昌六年封昭宗時為韓建劉季述所殺

慶王沂會昌六年封大中十四年薨

漢王澤大中二年封

鄂王潤大中五年封乾符三年薨

懷王洽大中八年封

昭王納大中八年封乾符三年薨

康王汶大中八年封乾符四年薨

廣王灑大中十一年封乾符四年薨

衛王濯大中十一年封十四年薨

右宣宗子

魏王侑咸通三年封

涼王侏咸通三年封乾符六年薨

蜀王信咸通六年封

威王偁咸通六年封

吉王保咸通十三年封

恭哀太子倚初封睦王後為劉季述所殺天復初追贈

右懿宗子

建王震中和元年封

益王昇光啓三年封

右僖宗子

德王裕大順二年封乾寧四年立為皇太子劉季述等幽昭宗立裕為帝昭宗反正復為王後為朱溫所殺

棣王羽乾寧元年封

景王祕乾寧四年封

慶王禩乾寧元年封

初王祺乾寧四年封

沂王稹乾寧元年封

雅王禎光化元年封

遂王禕乾寧四年封

瓊王祥光化元年封

右八王並為朱溫所殺

端王禎

豐王禎

和王福

登王禧

嘉王祐 並天祐元年封

蔡王祐 並天祐二年封

右昭宗子

唐制親王封戶八百增至千公主三百長公主止六百高宗時

沛英豫三王太平公主武后所生戶始踰制垂拱中太平至千

二百戶聖曆初相王太平皆三千壽春等五王各三百神龍初

相王太平至五千衛王三千溫王二千壽春等王皆七百嗣雍
衡陽臨淄巴陵中山王五百安樂公主二千長寧千五百宣城
宣城宣安各千相王女為縣主各三百相王增至七千安樂三
千長寧二千五百宣城以下二千相王太平長寧安樂以七千
為限雖水旱不蠲以國租庸滿之中宗遺詔雍壽春王進為親
王戶千開元後天子敦睦兄弟故寧王戶至五千五百岐薛五
千申王以外家微戶四千邠王千八百帝妹戶千中宗諸女亦
如之通以三千為限及皇子封王戶二千公主五百咸宜公主
以母惠妃故封至千自是諸公主例千戶止

唐史贊曰唐自中葉宗室子孫多在京師幼者或不出閤雖以
國王之實與匹夫不異故無赫赫過惡亦不能為王室軒輊運
極不還與唐俱殫然則歷數短長自有底止彼漢七國晉八王
不得其效愈速禍云

肅宗嘗問於李鄴侯泌曰今郭子儀李光弼已為宰相若克兩
京平四海則無官以賞之柰何對曰古者官以任能爵以酬功
漢魏以來雖以州郡治民然有功則錫以茅土傳之子孫至于
周皆然唐初未得關東故封爵皆設虛名其食實封者給繒
布而已貞觀初太宗欲復古制大臣議論不同而止由是賞功
多以官夫以官賞功有二害非才則廢事權重則難制是以功
臣居大官者皆不為子孫遠慮務乘一時之權邀利無所不為
向使祿山有百里之國則亦惜之以傳子孫不反矣為今之計
俟天下既平莫若疏爵土以賞功臣則雖大國不過二三百里
可比今之小郡豈難制哉於人臣乃萬世之利也上曰善按如
鄴侯之說則知唐之所謂爵土祇是虛名且無承襲蓋受封者

於內府給繒布不得以自食其所封之地則只同俸賜不可以言胙土矣故今叙唐之封建只及諸王而凌煙功臣以下之封公侯者更不叙錄蓋既無胙土世襲之事則封建之規模盡失矣

唐初如英衛之類其子尚襲封至中葉以後則此制盡廢如秋

封梁公子光嗣未嘗襲梁公張又按唐會要神龍二年七月制

功臣段志玄屈突通蕭瑀李靖秦叔寶長孫順德劉玄基宇文

士及錢九隴程知節龐卿暉竇恂苑君璋李子和張平高張公

謹梁恪仁安脩仁秦行師獨孤卿雲蘇定方李安遠鄭仁泰杜

君綽李孟嘗等二十五家所食實封並依舊給可見當時所給

實封繒布止受封者之身如此二十五家則特旨依舊支給耳

非通例也

按唐自中葉以來皇子弟之封王者不出閣諸臣之封公

侯者不世襲封建之制已盡廢矣至肅代而後則疆藩私

其土地甲兵而世守之同於列國故取唐書藩鎮傳述諸

鎮傳授之次第以繼諸王之後

唐書藩鎮傳叙曰安史亂天下至肅宗大難略平君臣皆

幸安故瓜分河北地付授叛將護養孽萌以成禍根亂人

乘之遂擅署吏以賦稅自私不朝獻于廷效戰國胙脾相

依以土地傳子孫脅百姓加鋸其頸利怵逆汗遂使其人

自視猶羞狄然一寇死一賊生訖唐亡百餘年卒不為王

土當其盛時蔡附齊連內裂河南地為合從以抗夫子杜

牧至以山東王不得不王霸不得不霸賊得之故天下不

安又曰厥令天下何如哉干戈朽鉄鉞鉞含忍混貸昭育

逆孽殆為故常而執事大人曾不歷筭周思以為宿謀方且嵬岸抑拂自以為廣大繁昌莫已若也嗚呼其不知乎其俟偃蹇顛頌而後為之支計乎且天下幾里列郡幾所自河以北蟠城數百角奔為寇伺吾人顛頌天時不利則將與朋伍駭亂吾民於掌股之上今者及吾之壯不圖擒取乃偷取恬逸以為後世子孫背脅疽根此復何也議者曰偃疆之徒吾以良將勁兵為衝策高位美爵充飽其腸安而不撓外而不狗猶豢虎狼而不拂其心則忿氣不萌此大曆貞元所以守邦也何必疾戰焚煎吾民然後為快也愚曰大曆貞元之間有城數十千百卒夫則朝廷貸以法故於是闊視大言自樹一家破制削法角為尊奢天子不問有司不呵王侯通爵越錄受之覲聘不來几杖扶之

逆息虜胤皇子嬪之地益廣兵益彊僭擬益甚侈心益昌土田名器分畫大盡而賊夫貪心大及畔岸淫名越號走兵四略以飽其志趙魏燕齊同日而起梁蔡吳蜀躡而和之其餘混傾軒囂欲相效者徃徃而是運遭孝武前英後傑夕思朝議故能大者誅鋤小者惠來大抵生人油然多欲欲而不得則怒怒則爭亂隨之是以教答於家刑罰於國伐於天下裁其欲而塞其爭也大曆貞元之間反此提區區之有而塞無涯之爭是以首尾指支幾不能相運掉也凡今者不知非此而反用以為經將見為盜者非止於河北而已嗚呼大曆貞元守邦之術求戒之哉魏博傳五世至田弘正入朝十年復亂更四姓傳十世有州七成德更二姓傳五世至王承元入朝明年王庭湊反傳六世有

州四盧龍更三姓傳五世至劉總入朝六月朱克融反傳
 十二世有州九淄青傳五世而滅有州十二滄景傳三世
 至程權入朝十六年而李全略有之至其子同捷而滅有
 州四宣武傳四世而滅有州四彰義傳三世而滅有州三
 澤潞傳三世而滅有州五雖然迹其由來事有因藉地之
 輕重視人謀臧否歟今取擅與若世嗣者為藩鎮傳若田
 弘正張孝忠等暴忠納誠以屏王室自如別傳云

田承嗣平州盧龍人本隸安祿山麾下郭子儀平東都來降俄復
 叛後再降于僕固懷恩遷貝博滄瀛等州節度使名其軍曰天雄
 加同平章事封鴈門郡王 悅承嗣弟子承嗣卒為留後俄遷節
 度使德宗立悅舉兵反僭號魏王朱泚篡逆帝乃下詔赦悅罪悅
 復順命封濟陽郡王後為其從弟緒所殺 緒承嗣第六子既殺

悅為留後請命乃即命為節使加同平章事封鴈門郡王卒李安
 緒少子緒既死為留後因授節度使加同平章事 懷諫李安子
 嗣為留後軍中廢之而立弘正送懷諫京師自承嗣至懷諫四
 世九四十九年弘
 正承嗣從子為衙內兵馬使軍中既廢懷諫脅立弘正弘正乃舉
 六州版籍請吏于朝詔除節度使以討王承宗李師道功加同平
 章事入朝移鎮成德軍亂遇害 布弘正子為河陽節度使會魏
 博節度李愬病不能軍乃詔以布鎮魏博牙將史憲誠休軍中脅
 布叛布不從自殺

史憲誠本奚人三世為魏博將田布既自殺憲誠擅總軍務稷
 宗因授以節度使進同平章事後請納地欲分相衛請置帥軍
 中攻而殺之 憲誠起至卒九七年

何進滔靈武人世為魏軍校史憲誠忠誠既死軍中推為留後

進滔乃斬作亂者數十人請命詔受節度使後進同平章事卒

重順進滔子進滔既死為留後就加節度使後進同平章事

卒全暉重順子嗣拜節度使以平龐勛功進同平章事後軍

衆叛而殺之自進滔至全暉二世四十二年

韓君雄魏州人全暉死軍中推君雄摠軍事加節度使同平章

事卒子簡襲留後遷節度使平章事封魏郡王時黃巢亂帝

在蜀簡北略邢洛東攻鄆兵敗未幾死君雄簡凡再世十二年

樂彥禎魏人韓簡時為澶州刺史簡卒魏人立之進節度使加

同平章事後軍亂殺彥禎彥禎起至殺凡七年

羅弘信魏州人為裨將軍中既殺彥禎推大將趙文珩總留後

彥禎子從訓求救於朱全忠以兵討之衆懼殺文珩推弘信為

主詔擢留後遷節度使平章事封臨清郡王後為朱全忠李克

用所攻拔其三州卒子紹威襲昭宗時授節度使為劉仁恭

所攻朱全忠救之遂事全忠加侍中封魏王與全忠謀盡誅魏

牙兵以除逼紹威自此勢弱為全忠所取

右魏博據七州

貝博魏相一磁洛傳五姓

李寶臣本范陽內屬奚為安石山射生慶緒時為恒州刺史來降

詔授故官封密雲郡公後復叛事史思明思明死乃挈柁趙深定

易五州以獻封趙國公名其軍曰成德拜節度使封隴西郡王拜

同平章事後為妖人所毒死惟岳寶臣子寶臣死軍中推為留

後求襲父位德宗不許趣護喪京師以張孝忠代之惟岳拒命詔

朱滔等討之其將王武俊殺惟岳以降

王武俊本出契丹為李寶臣裨將李惟岳既死武俊遣使請命

詔授武俊恒冀觀察使而惟岳將楊政義等以深定二州來降

武俊怨不得節度又失二州乃反僭號趙王興元初乃黜為號
請命詔授節度使加同平章事以破朱滔功封清河郡王卒
士真武俊長子嗣為節度使拜同平章事卒 承宗士真子初
為副大使憲宗即位欲析鎮藩遣使諭承宗承宗乃上德棣二
州詔以薛昌朝為保信軍節度使統德棣承宗拒命却昌朝囚
之帝怒削承宗官爵遣兵討之又無功而淄青盧龍數表請赦
承宗乃罷兵盡以改地畀之承宗復拒命出兵掠鄰鄙為吳元
濟平乃恐遣二子入侍歸德棣二州詔復官爵卒軍中推其弟
承元為留後承元不敢請命于朝詔以為義成軍節度使 廷
湊本回紇阿布思之族為武俊養子世為裨將承元既以成德
軍請命後詔以田弘正為節度使庭湊以軍作亂害弘正自稱
留後脅監軍表請節又取冀州穆宗怒詔弘正子布以魏博兵
討之會魏博軍變布死乃赦庭湊庭湊復拒命討之無功後庭
湊上書謝表冀州穆宗厭兵赦之復其官爵封太原郡公卒
元逵庭湊次子庭湊死軍中以元逵請命詔襲節度使以討劉
稹功加同平章事太原郡公卒 紹鼎元逵子嗣為節度使遷
尚書左僕射卒 紹懿元逵次子嗣為留後封太原縣伯加檢
校司空卒 景崇紹鼎子嗣為節度使以討龐勛功進檢校尚
書右僕射同平章事常山王卒 鎔景崇子嗣為節度為李克
用所擊兵敗與克用和後復附于朱全忠全忠既篡封鎔趙王
全忠謀取河北鎔復附克用後為其將張文禮所殺滅王氏之
族文禮自為留後李存勖討而誅之 自廷湊至鎔九百年

右鎮冀據六州

恒定易趙深冀

傳二姓

李懷仙柳城胡為安祿山裨將史朝義以為幽州節度使朝義敗

懷仙使其將李抱忠奉其首來降即授幽州盧龍節度使封武威郡王大曆三年為其麾下朱希彩朱泚及弟滔所殺族其家

朱希彩幽州昌平人既與泚滔殺懷仙自稱留後代宗赦其罪詔宰相王縉為節度使以希彩副之縉至鎮度希彩不可制勞軍即還乃授希彩節度使封高密郡王七年為其下所殺泚希彩同宗軍衆既殺希彩推為留後詔即拜節度使封懷寧郡王後入朝留京師滔泚弟既入朝滔攝留後泚留京師滔遂領節度討李惟岳取深州德宗賜以德棣二州以康日知為深趙二州團練使滔失深州不平乃與王武俊等同叛僭號冀王武俊悅推滔為盟主涇原軍變泚僭逆武俊等乃叛滔攻之泚既誅滔兵復敗上書待罪詔洗纛與更始未幾卒

劉汧幽州昌平人朱滔時積功至雄武軍使滔死軍中推汧總軍事詔為節度使彭城郡公在濟汧子汧嗣節度累遷同平章事以討王承宗功進中書令為其子總所毒死總濟次子既毒其父即領軍政詔嗣節度封楚國公進同平章事會吳元濟李師道平總恐乃用譚忠謀上疏願奉朝請髡髮為浮屠詔張弘靖領其軍總入朝至定州卒

朱克融滔族孫以偏校隨劉總入朝留京師又不得調詣宰相求自試不聽無聊怨忿張弘靖赴鎮從還幽州軍變囚弘靖推克融領軍務時朝廷方討王庭湊薄克融罪就拜節度遷司空吳興郡主後軍亂殺克融子延嗣領留後大將李載義殺而代之族其家李載義自稱恒山愍王之後為幽州牙中兵馬使朱克融死子延立叛命殘虐載義率衆殺之敬宗授載義節度使封武威郡王以討賊功進同平章事後為兵馬使楊志誠所逐

文獻卷二百七十一
入朝為山南節度使楊志誠為載義牙將逐載義自為留後詔以為節度副使遷尚書右僕射後為其下所逐推部將史元忠總留後詔以為副大使會昌初為偏將陳行泰所殺行泰斂節制未報次將張絳殺之

張仲武范陽人為雄武軍使遣其屬入朝請擊回鶻自效會張絳殺陳行泰求節宰相李德裕請用仲武乃以為留後絳果為軍所逐以破回鶻等功遷進節度使同平章事卒子直方嗣為留後俄進副大使直方舉動多不法畏下變起乃奔京師詔以為金吾將軍後為黃巢所殺

張允仲范陽人為都知兵馬使直方出奔衆推為留後俄遷節度使同平章事燕國公卒

張公素范陽人為別將事允仲允仲死表其子簡會為留後公

素以兵來會喪軍士附之簡會乃出奔詔公素為節度使進同平章事後為李茂勳所襲奔京師

李茂勳本回鶻阿布思之裔來降賜姓為燕將誣納降軍使陳貢言反襲殺之因舉兵入府茂勳逃衆推主州務以聞即拜節度使卒子可舉嗣為節度使遷太尉後為其將李全忠所攻自燔死

李全忠范陽人為牙將攻可舉殺之為留後拜節度使卒子匡威領留後進為使後為弟匡籌所逐奔趙謀取王鎔趙人殺之匡籌既逐兄匡威自為留後詔授節度使後為李克用所攻兵敗挈其族奔京師次景城為盧彥威所殺克用遂取幽州以劉仁恭為帥

劉仁恭深州人世為鎮將有功李匡籌逐其兄戍卒推仁恭趨

幽州匡等逆戰敗之仁恭乃奔太原李克用其計攻匡等取幽州表仁恭為節度使後叛克用克用擊之不利仁恭獻捷於朱全忠全忠表為同平章事以兵取滄景德三州後為其子守光所囚晉王存勳討守光取幽州誅仁恭守光既囚仁恭自為盧龍節度使益驕後僭號大燕皇帝晉遣兵討平之誅守光

右盧龍據九州

傳八姓

李正己本高麗人為營州副將從侯希逸入青州以軍侯從討史朝義有功後逐希逸出之詔代為節度使進同平章事饒陽郡王建中初與田悅皆叛卒子納父死自為留後與李希烈朱滔等連和僭號齊王興元初乃歸命加同平章事封隴西郡王卒子師古嗣為節度使加同平章事卒弟師道嗣為留後遷副大使時方討淮蔡師道陰使人殺宰相焚河陰漕院為蔡蔡平乃遣使請納三州既而復拒命詔討之師道兵屢敗為其將劉悟所殺傳首京師

右淄青據十二州

淄青齊海登萊沂密曹濮兗鄆

一姓四傳

程日華定州安喜人為張孝忠牙將奉使至滄州會軍變殺刺史李固烈逼日華領州事時朱滔王武俊等叛招日華不從遂攻之日華棄城自固遣使自歸天子德宗喜拜日華御史大夫滄州刺史置橫海軍統以為使卒子懷直嗣為留後遷節度使卒子權嗣領軍務拜節度使累封至邢國公及淮西平請入朝辭軍政詔華州刺史鄭權代之

李全略本王武俊之裨將入朝授代州刺史程權入朝以鄭權代為橫海節度使權遷以為重胤代之重胤遷以杜叔良代之叔良討王廷湊兵敗乃命全略為節度使卒子同捷領留後

賂鄰藩為請領父節不許同捷拒命詔討之同捷兵敗伏誅

右滄景據四州滄景德棣傳二姓

劉玄佐滑州匡城人為永平軍牙將李靈耀據汴州反玄佐乘其無備襲取宋州德宗建中初充宋毫穎節度使以討李汭等功遷同平章事後為假子樂士朝所鳩死子士寧嗣初玄佐死朝命吳淦代之軍中不受命推士寧為留後請命詔襲節度使後為其大將李萬榮所逐萬榮為留後遷節度使卒以兵屬鄧惟恭惟恭乃執萬榮子廼送京師以董晉代為節度使

右宣武據四州汴宋毫穎傳二姓

吳少誠幽州潞人為李希烈將希烈僭逆為陳仙奇所毒夷其妻子函首獻朝詔以仙奇為淮西節度使少誠殺仙奇德宗因授少誠申蔡光等州節度觀察留後進拜節度使後拒命圍許州詔削奪官爵討之師不利乃赦其罪順帝即位進同平章事封濮陽郡王卒

少陽本滄海清池人與少誠同在軍友善少誠養為弟少誠死少陽殺其子元慶自稱留後詔拜節度使卒元濟少陽子少陽死匿不發喪請於朝求世襲不許乃出兵反詔諸路軍討之李愬入蔡城俘元濟斬于京師

右彰義據三州申光蔡一姓三世

劉悟其祖正臣平盧節度使悟事李師古為將師道拒命王師討之師道以悟將兵拒守復疑悟悟乃還兵取鄆殺師道傳首京師拜義成節度使彭城郡王兼幽鎮招討使治邢州進同平章事卒子從諫領留後請命拜節度使入朝還鎮進同平章事卒稹從諫從子從諫既卒擅領留後武宗詔稹護喪還鎮稹拒命招討

之槓兵敗其大將郭誼等殺之以降

右澤潞據五州

鄆邢潞洛磁

一姓三世

李茂貞深州博野人本姓宋為軍卒成鳳翔隸鄭畋破黃巢以功積遷至武定軍節度使會鳳翔節度使李昌符與天威都頭楊守爭立以兵相攻僖宗遣茂貞擊殺昌符就以茂貞為鳳翔隴右節度使封隴西郡王昭宗時擅以兵攻興元節度使楊守亮取其地詔徙茂貞山南節度以徐彥命鎮鳳翔茂貞不奉詔表辭不遜帝討之兵敗茂貞遂犯京師脅上誅杜讓能等乃還後與韓建王行瑜等舉兵犯京師李克用舉兵討之乃退後封岐王昭宗為宦官所廢既反正宰相崔胤欲借朱全忠兵誅宦官中尉韓全誨等劫帝幸鳳翔全忠圍之逾年茂貞與和帝乃出茂貞初破楊守亮取興元而邠寧鄜坊皆附之有地二十州其被梁圍也興元入于蜀

開平已後邠寧鄜坊入于梁秦鳳階成又入于蜀當梁末年所有

惟七州而已莊宗破梁遣了入朝改封秦王卒 從曦茂貞子茂

貞卒嗣為鳳翔節度使

右鳳翔據二十州

岐隴涇原渭武成階鳳邠寧慶行鄜坊丹延梁洋

二傳

李仁福不知其世家當唐僖宗時有拓跋思敬者為夏州偏將後以頽破黃巢功賜姓李氏拜夏州節度使思敬卒以弟思諫為節度使自唐末天下大亂興元鳳翔邠寧鄜坊河中同華諸鎮之兵四面並起而交爭獨靈夏未嘗為唐患亦無大功故其世次功過不顯而無傳梁開平初思諫卒軍中立其子彝昌為留後拜節度使明年其將高宗益作亂殺彝昌時仁福為蕃部指揮使軍中乃迎仁福立之不知其於思諫為親疎也奉梁正朔拜節度使中書令封朔方王卒 子彝超自為留後唐明帝徙彝超延州刺史以

安從進為夏州節度使彝超拒命唐遣兵圍夏州不克乃釋之以
彝超為節度使卒弟彝興嗣封西平王周加大傅宋興加大尉
卒追封夏王子克叡立襲靜難節度使卒贈侍中子繼筠立
踰年卒弟繼捧立太平興國七年來朝以夏銀綏宥靜五州地
來歸其弟繼遷居銀州率眾為寇奔入蕃族詔以繼捧為定難節
度賜姓名趙保忠令招繼遷保忠言繼遷歸欵以為銀州刺史賜
名趙保吉後保吉與保忠合寇靈州詔討之保吉併保忠之眾保
忠遁還闕詔隳夏州居民悉遷於綏銀等州削保吉所賜姓名復
為李繼遷遣使入貢後復入寇窺靈州詔李繼隆以五路兵攻之
大小數十戰繼遷遁去太宗崩乃遣使脩貢求領藩任真宗復賜
姓名拜定難軍節度使後復入寇陷靈州為其蕃部射死子德
明入貢上表歸欵拜定難節度使西平王進封夏王卒子元昊

嗣景祐初入寇後攻喃厮囉陷瓜沙肅三州盡得河西之地寶元
元年僭號改元詔削奪元昊官爵遣兵討之慶曆四年乃遣使稱
臣冊為夏國主歲賜銀絹茶絲共二十五萬五千仍聽市易卒
子諒祚立治平三年入寇明年种諤取綏州城之諒祚卒子秉
常立元豐四年遣李憲等五路兵攻之取四砦城永樂夏人陷之
秉常卒子乾順立元祐時來請所侵地并送還永樂陷没人口
詔還其米脂安強浮圖葭蘆四砦紹聖後章惇為相遣師伐之夏
人亦歲歲寇邊初夏國恃橫上諸族帳強勁善戰故用以抗中國
种諤謀取橫山故興靈州之師及王師失利李憲始獻進築之策
神宗厭兵不克行立貫舊常從憲得其髣髴故獻議進築遂領六
路邊事將諸路兵六七年進築軍壘建立保砦遂得橫山之地夏
人失所恃遂納欵夏國自此少衰矣會金城廢乾順以事廢之禮

事金人金以天德雲中金肅河清四軍及八館之地略之未幾復奪其地建炎時遣使入夏乾順已僭稱制待使倨自後始用敵國禮張浚吳玠遣使約夏夾攻金卒無成說紹興九年李顯忠自夏來歸是來乾順卒子天祚立嘉定間金遷汴有西都長安之意宿重兵於鞏州夏畏之遣使來議夾攻四川宣闡安丙從之遣董昭等攻鞏州不利繼乾順而立者正史作天祚建炎以來朝野雜九八十餘年其後立者決非一主而并夏亡之歲月正史不載當續考之

右靈夏據五州

夏銀綬肯綮

按唐末宇內皆為節鎮而所謂節鎮者非士卒殺主帥則盜賊逐牧守朝廷不能討因而命之大槩皆欲互相噬吞廣自封殖以為子孫傳襲之計江淮以南之蠶起者其地非英雄所必爭又值中州多故無暇遠略故皆能傳世而

北方節鎮其驟興忽敗不能以一世者多為宣武河東所併獨鳳翔之初起也據地最多故能岷強汴晉之間相為長雄後雖日削而傳襲亦及再世靈夏僻在一隅據五州之地世事中朝及宋興四方僭偽節鎮悉已削平獨不能取其地蓋自繼遷以來效化外藩戎之俗犷悍難制雖繼以文真之強暴而亦能自存傳世三百餘年然其地則唐之地而其初亦唐之節鎮也故叙鳳翔靈夏以繼唐史藩鎮傳所載八鎮之後

先公曰嗚呼宇宙之為天下裂豈一朝一夕之故哉太宗初置沿邊節度使天寶十年分西北十節度大率以其兵防邊耳固未嘗有世襲之節度也自安史亂而後河北三鎮有世襲之節度然猶未有東南之世襲節度也自黃巢

亂而後東南徧海內皆為世襲節鎮矣五代十國皆節鎮之流裔而并合者也自宣武併河中魏博淄青成德澤州而為梁自河東據潞州而為晉然後吳以淮南越以鎮海閩以威武楚以武安靜江南漢以清海岐以鳳翔邠寧蜀以兩川而燕之盧龍荆之荆南亦併出焉

揚行密廬州合肥人以盜見獲為兵遷隊將逐廬州刺史據其州詔就拜刺史淮南節度使高駢為畢師鐸等所攻行密擊之取揚州後取宣潤滁和等州唐拜行密淮南節度使同平章事行密遣兵攻取自淮以南江以東諸州皆下之進拜中書令吳王卒子溥嗣後為徐溫張顥等所弑弟隆演嗣即吳王位啟元卒弟溥立僭即皇帝位後禪位于徐知誥

右淮南傳四世四十六年
行密以唐景福元年入揚州至溥以晉天福二年為李氏所篡

王建許州舞陽人為忠武軍卒遷隊將隸軍將鹿宴弘信宗在蜀以兵隨駕扈從有功遷璧州刺史以兵取閬利梓等州逐西川節度使韋昭度而代之又攻成都殺陳敬瑄田令孜乃以建為西川節度使復攻東川取之并有兩川山南之地封蜀王梁篡唐建乃僭號皇帝卒子衍嗣立唐莊宗既滅梁乃遣兵伐蜀取之衍降見殺

右前蜀二世三十五年
建以唐大順二年為西川節度使至衍以後唐同光三年亡

孟知祥邢州龍岡人仕晉為左教練使遷太原尹莊宗既滅王衍乃以知祥為劍南西川節度副大使明宗立知祥陰有據蜀之志殺監軍李嚴與東川節度使董璋俱反唐師討之不利知祥遂攻東川殺董璋取其地乃遣使入朝唐封為蜀王唐明宗崩知祥僭號皇帝後復取山南之地卒子昶嗣時中國多故雄武軍節度

使何建以秦成階三州附于蜀相又取鳳州盡得王衍故地周世宗時伐蜀取秦成階鳳宋乾德三年遣師伐蜀取之相降封秦國公卒

右後蜀二世四十一年

知祥以後唐同光三年為節度使至相以宋乾德三年亡

劉隱其祖安仁上蔡人後徙閩中商賈南海因家焉父謙為廣州牙將黃巢寇廣廣州表謙為封州刺史賀江鎮遏使以禦梧桂謙卒表隱代之會廣州節度劉崇龜死將盧瑑等作亂隱以封州兵討殺瑑迎節度使嗣薛王知柔徐彥若代知柔表隱節度副使彥若卒軍中推隱為留後天祐時拜節度使梁初進太師封南平王卒弟龔嗣以兵取潮韶及容管邕管僭號皇帝卒子玢嗣立後為其弟晟所殺晟既弑玢遂自立值馬氏政亂乃出兵攻楚克桂宜嚴梧蒙五州又取郴州卒子銀嗣立宋開寶四年遣師

伐南漢取之銀降封恩赦侯

右南漢五世六十七年

建以唐天祐二年為廣州節度使至銀以宋開寶四年亡

馬殷許州鄆陵人初為孫儒裨將儒攻宣州敗死殷與其下推劉建峰為主轉攻豫章虔吉入湖南取潭州建峰自稱留後僖宗因授之建峰為其下所殺軍司馬張信率眾推殷為主拜潭州刺史殷攻連邵彬衡道永六州皆下之又取桂州拜武安軍節度使梁時拜中書令封楚王又取嶺南昭賀梧蒙龔富等州澧淑辰州皆附于殷拜天冊上將軍唐滅梁殷入貢仍封爵卒子希聲立授武安靜江等軍節度使卒追封衡陽王弟希範立卒弟希廣立為其兄希萼所攻兵敗自縊死希萼既殺希廣遂自立臣於李景其將徐威等作亂執希萼立其弟希崇彭師高等復奉希萼為衡山王臣於李景希崇亦請命于景景遣邊錫將兵入楚盡遷馬

氏之族于金陵

周行逢武陵人與王進逵俱為靜江軍卒事希範進逵攻唐將
邊錫遂之行逢復破唐兵進逵奉表京師周太祖以為武安節
度使以劉言為武平節度使進逵與言有隙行逢為畫謀襲殺
言進逵據武陵行逢據潭州會進逵為潘叔嗣所殺行逢殺叔
嗣取武陵卒子保權立衡州刺史張文表畔之保權遣使請

命太祖命慕容延釗討之保權舉族朝于京師

右湖南馬氏五世五十七年設自唐乾寧三年有湖南至希
範以周顯德元年拜節度使

周世再世十年行逢以周顯德元年拜節度使
至保權以宋乾德元年納土

錢鏐杭州臨安人始為石鏡鎮將董昌偏裨擊黃巢有功為都將
擊劉漢宏破越州昌徙居越而鏐為杭州刺史擊取蘇常潤等州
進鎮海節度使同平章事昌僭逆鏐討平之盡有兩浙之地拜中

書令越王梁時封吳越王尚父卒子元瓘立卒子佐立破李

景兵取福州卒弟俶立太平興國三年俶入覲盡獻其地

右兩浙四世八十四年鏐以唐乾寧二年為鎮海鎮東軍節
度使有兩浙至俶以宋太平興國三

年納

王潮光州固始人初為縣史壽州人王緒攻陷固始以潮為軍校
緒為秦宗權所攻率眾南奔自南康入汀陷漳浦緒性忌多殺潮
與其前鋒將執緒殺之惟潮為主授泉州刺史攻福州克之授福
建觀察使卒弟審知立授威武軍節度使同平章事封琅邪王
梁時封為閩王卒子延翰立後為其弟延稟延鈞所殺延鈞
既殺延翰更名鏐自立後唐拜為節度使閩王後僭號皇帝為其
子繼鵬及李倣所弑繼鵬立更名昶遣使朝貢于晉後為王延
義所殺延義審知少子嗣立更名曦後為其臣連重遇所殺

延政審知子初為建州刺史曦淫虐延政數諫之曦怒攻延政兵
敗延政乃以建州建國稱殷明年曦遇弒連重遇立朱文進盡殺
王氏子孫稱晉年號重遇復殺文進南唐李景聞閩亂發兵攻之
遂取閩遷延政之族于金陵

右福建六世五十五年

潮以唐景福元年入福州拜觀察使至延政以晉開運三年為李唐所滅

高季興陝州破石人初為汴人李讓家僮朱溫鎮宣武事溫梁開

平初拜荆南節度均王時阻兵自守均主優容之封為渤海王梁

亡朝唐莊宗明帝時取夔萬歸峽等州臣于吳卒子從誨立復

臣唐封南平王卒子保融立襲封南平王卒弟保勗立卒

兄子繼冲立建隆四年太祖詔慕容延釗討湖南張文表假道荆

南入其郭繼冲懼以地內附舉族入朝

右南平五世九五十七年

李興以梁開平元年鎮南至繼冲以宋乾德元年納土

按唐末五代以來八國其初亦皆世襲節鎮也故叙其興

滅之歲月傳授之世次附于唐方鎮之後或曰五代史之

十國世家即晉書十六國載記之流也何十六國獨無述

乎曰十六國乃夷狄之據地而欲自為帝王者也未嘗受

命於晉難以藩方目之故除張李二涼之外不復錄若此

八國則雖出於卒伍盜賊然其竊地之初皆常請命於天

子而畀以旌節矣後雖僭號而其源則蕃侯也故叙之若

南唐受禪於楊氏北漢繼世於河東則其初即稱帝是以

亦不復錄云

文獻通考卷之二百七十七

鄱陽 馬 端臨 貴與 著

封建考

梁親王

廣王全昱(太祖)受禪封貞明二年卒 太祖兄也

友諒全昱子初封撫王後嗣廣王坐弟友能反廢囚京師(唐)師入汴見殺

友能昱子封惠王後為宋滑二州留後舉兵反敗死

友誨昱子封邵王坐友能反廢後為(唐)兵所殺

(安)王友寧(太祖)兄存子受禪後封

(密)王友倫(太祖)兄存子受禪後封

(柳)王友裕(太祖)子為忠武節度使卒受禪後追封

博王友文本姓康名勤太祖養以為子受禪後封郢王友珪弒逆並殺友文

郢王友珪太祖子受禪後封乾化二年弒太祖篡位均王以兵討之自殺追廢為庶人

福王友璋太祖子受禪後封

賀王友雍太祖子受禪後封

建王友徽太祖子受禪後封

唐王友政太祖子末帝即位後封後以及誅

唐親王

晉王存美太祖子同光三年封莊宗敗不知所終

宋王存霸太祖子同光三年封莊宗敗為軍卒所殺

薛王存禮太祖子同光三年封莊宗敗不知所終

申王存渥太祖子同光三年封莊宗敗與劉皇后同奔太原為部下所殺

陸王存義太祖子同光三年封後以郭崇韜壻為莊宗所殺

通王存確太祖子同光三年封莊宗敗為霍彥威所殺

雅王存紀太祖子同光三年封莊宗敗為霍彥威所殺

魏王繼友莊宗長子同光三年封將兵伐蜀取之師回至渭南聞莊宗敗師徒潰散自縊死

繼連 繼嵩 繼蟾 繼曉並莊宗子同光三年拜光祿大夫檢

校司徒未封莊宗敗並不知所終

秦王從榮明宗子長興元年封後舉兵反敗死廢為庶人

許王從益明宗子長興四年封晉天福四年封郟國公為二王後

奉唐帝祀開運三年契丹犯京師復封許王尋為蕃將蕭翰立為

帝知南朝軍國事漢高祖入洛遇宗

雍王重羨(宋帝子清泰三年封)晉兵入與(宋帝)俱自焚死

洋王從璋(明宗從子長興四年封)晉時降封隴西郡公

交王從溫(明宗從子)晉時為忠武軍節度使

涇王從敏(明宗從子)晉時降封(秦國公)

晉親王

韓王敬暉(高祖弟為曹州防禦使卒天福八年追封)子羲嗣

楚王重信(高祖子天福初為河陽三城節度使范延光反遇害追

封

陳王重景(高祖子蚤卒追封)

壽王重義(高祖子張從賓反遇害追封)

漢親王

魏王承訓(高祖子蚤卒追封)

陳王承勳(高祖子隱帝即位為開封尹)周廣順元年追封

周親王

郊王侗(太祖子漢末遇害顯德時追封)

杞王信(太祖子漢末遇害顯德時追封)

越王宗誼(世宗長子漢末遇害顯德時追封)

曹王宗讓(世宗子顯德六年封)

紀王熙謹(世宗子顯德六年封)宋乾德二年卒

蘄王熙誨(世宗子顯德六年封)

封爵之差(唐制王食邑五千戶郡王國公三千戶開國郡公二

千戶縣公千五百戶縣侯千戶伯七百戶子五百戶男三百戶

又有食實封者給縑帛每賜爵遞加一級(唐末及五代)如有特

加邑戶而罷實封之給又去縣公之名封侯以郡宋朝沿其制
文臣少卿監以上內職崇班以上有封爵丞相學士刺史大將
軍諸司使以上有實封但以增戶數為差不繫爵級邑過其爵
則并進爵焉止於開國郡公每加食邑自千戶至二百戶實封
自六百戶至百戶皆六等親王重臣或特加有踰千戶者郡公
有累加至萬餘者實封至數千者又於王爵之九加食邑宰相
上有國王及兩平南平之號皆非常典所加
千戶實封四百戶餘降麻官七百戶實封三百戶直學士以上
五百戶實封二百戶舍人待制散尚書至少卿監以上實封一
百戶食邑三百戶封縣開國男五百戶封子七百戶封伯千戶
封郡侯二千戶封公千五百戶以上始加實封惟將相食邑萬
戶即開國亦或謙而不就者仁宗慶曆七年郊惟夏竦滿萬
戶中書請封英國公因詔使相未滿萬戶皆得封皇屬有特封

郡公縣公或贈侯者無開國字侯無開國字在開國郡公之上開寶以來伐國

降主及外臣叛命赦不誅者亦封侯皆因名以著罪焉開寶四年

封愍故侯九年李煜封違命侯又采秦制賜民爵曰公士其王

公以下封國之名舊有大次小三等以為進封之叙然每或封

拜又有權升次小國為大國者淳化五年九月詔升壽為大國

八月故充王追封安王升安為大國景德二年八月故雍王追

封鄆王仍升鄆為大國大中祥符七年五月故舒王追封曹王

仍升曹為大國乾興元年三月進封景祐中詔春秋秦漢以來

下及皇朝所封舊名別分大次小三等以為定制焉太祖時詔

晉王宗齊王美武功郡王昭朝會班宰相上太宗太平興國八

年詔自今宰相序立宜在親王上宰相宋琪李昉等頓首言漢

法丞相在諸侯王下請如舊制不許王府講官有翊善一人直

講一人贊讀二人記室一人又有諸王宮大小教授

宗親王

邕王光濟宣祖長子太祖兄蚤亡建隆三年贈中書令封邕王

秦王廷美宣祖第四子太祖弟建隆元年授嘉州防禦使進同平

章太宗即位封齊王繼封秦王後以罪降封涪陵縣公房州安置

卒於房陵真宗即位追復官封

廷美十子

德恭為左武衛大將

德隆右武衛大將

德均左監門衛大將

德彝保寧軍節度留後

德潤右羽林將軍

德欽雲州觀察使

德存左羽林將軍

德愿右武衛將軍

王光贊宣祖第五子太祖幼弟早亡建隆三年贈侍中追封

德文昭武軍節度

右宣祖之世

魏王德昭太祖子乾德二年出閣授貴州防禦使遷同平章事太

平興國元年封武功郡王四年以譴自殺贈中書令追封魏王

止齋陳氏曰謹按國史乾德二年以皇子德昭為貴州防禦

使時年十七前代皇子出閣即封王上以德昭未冠特殺其

禮非舊典也夫貴州屬廣西下州防禦使從五品耳皇子始

命以此禮曰天子之元子士也天下無生而貴者也儲君副

主猶云士明人有賢行著德乃得貴也先王以家人不憚自

貶如此損蓋教道行矣故國人觀之曰世子將君我而齒我

於學然後衆知父子之道君臣之義長幼之節出閣封王後

世之夸心也藝祖起百世之後獨追古意自王禮殺而為防

禦使非聖人能之乎紹聖中皇子初命便封國公遂為故事

惟正德昭長子

建寧軍節度使

子從讓

溫州團練使

世程

從讓子

世智

從讓子

從讓子

世繁

從讓子

惟吉德昭次子早卒

守節

惟吉子

留後

守巽

惟吉子

守度

惟吉子

留後

世延

惟吉子

世靜

惟吉子

留後

世長

惟吉子

世茂

惟吉子

留後

惟忠德昭子早卒

從恪

惟忠子

留後

從藹

惟忠子

世綱

惟忠子

留後

從質

惟忠子

從信

惟忠子

留後

惟和德昭子早卒

從審

惟和子

留後

從誨

惟和子

王德芳太祖子開寶九年出閣授防禦使太平興國中進同平

章使六年薨

惟叔德芳子

懷州防禦使

從煦

惟叔子

世逸

從煦子

從演

惟憲子

留後

惟憲德芳子

資州團練使

世奕

惟憲子

從郁

惟憲子

從古

惟憲子

留後

惟能德芳子

右羽林將軍

世瑞

惟能子

從贊

惟能子

安定郡王從式太祖曾孫岐王德芳次子英國公惟憲之子神宗

熙寧元年詔以太祖肇造區夏令中書門下攻太宗之屬籍近行

尊者一人裂地王之使常從獻於郊廟於是從式最長乃拜彰化

軍節度觀察留後封安定郡王薨追封榮王

世清 熙寧五年嗣封

世準 元豐七年嗣封

世開 紹聖元年嗣封

世雄 建中靖國元年嗣封

世福 崇寧五年嗣封

令盛 宣和二年嗣封

令話 紹興元年嗣封

令時 二年嗣封

令缸 五年嗣封

令應 六年嗣封

令諒 二十五年嗣封

令衿 二十六年嗣封

令德 乾道元年嗣封

令槿 八年嗣封

子棟 淳熙七年嗣封

子彤 九年嗣封

子恭 慶元元年嗣封

子觀 嘉泰二年嗣封

伯初 嘉泰四年嗣封

伯祝 嘉定元年嗣封

伯澤 八年嗣封

熙寧所封安定郡王從式乃秦王德芳之孫從式薨乃更封燕

王德昭曾孫世清為嗣安定郡王紹興初燕秦二王後爭襲封禮部員外郎王居正言燕王太祖長子其後當襲封議遂定自紹興至嘉定襲封者並燕王後自孝宗後受封者率自下條承襲且多癯老疾病不能起跪嘉定十二年臣僚言自今有該封襲之人先行下所居州郡審驗委堪拜跪方與保明申奏仍遣赴都堂審察然後取旨除授或序當承襲本州宗司見其不能拜跪與特轉一官又一子息澤以華其老却於次行內更行選襲從之

秀安信王子備太祖六世孫岐王德芳之後德芳生英國公惟憲惟憲生新興侯從郁從郁生華陰侯世將世將生東頭供奉官令繪令繪生子備以舍試合格調嘉興丞生子是為孝宗六歲選入官紹興十四年子備卒孝宗既正儲宮詔贈子備中書令秀王

伯圭 子爵子封榮陽郡王

師夔 伯圭子永興軍節度使開

師揆 伯圭次子奉國軍

師禹 伯圭季子保康軍

信王璩太祖七世孫父子考高宗紹興四年育孝宗于宮中明年

詔再選璩入宮憲聖慈烈皇后以為己子九年封崇國公五年封

恩平郡王孝宗既正儲宮璩始稱皇姪三十年出居紹興府淳熙

十四年薨追封信王

右太祖之世

楚王元佐太宗長子初封衛王後徙封楚坐罪廢為庶人真宗即

位復封爵仁宗初薨

允升元佐子封延安郡王

宗禮 允升子度州觀

宗道 允升子常州團

宗楷 允升子康州

宗回 沂州防禦使

宗默 昭州刺史

宗秀 左武衛

仲翹 允升孫眉州防

昭成太子元偁太宗次子太平興國七年初封廣平郡王後封許

王尹開封淳化三年薨追贈太子

陳王元份太宗子太平興國八年初封冀王景德二年薨追封陳

王

允寧元份子 武定軍節度

宗敏 允寧子文州

宗孟 允寧子汝州防

允讓元份子 知大

宗懿 允讓子宿州觀

宗諫 洪州觀察

宗師 密州觀察

宗邈 隴州防禦

宗沔 洛州防禦

宗望 舒州防禦使

安王元傑太宗子太平興國八年初封益王咸平六年薨無子

密王元倣太宗子端拱元年封徐國公真宗即位封彭城郡王天

禧元年封徐王二年薨

曹王元偁太宗子初封涇國公真宗即位封安定郡王太中祥符

七年薨贈曹王

鎮王元儼太宗子景德初封廣陵郡王仁宗即位拜太尉尚書令

天聖七年封鎮王後改荆王慶曆四年薨

允迫元儼子安靜軍節度使允熙元儼子贈永嘉郡王

允初元儼子寧國軍節度使贈博平郡王

代國公元億太宗子早薨至道三年追封

嗣濮王宗暉太宗曾孫安懿王元讓之子英宗之親兄神宗時嗣

封濮王紹聖元年薨

宗晟安懿王子紹聖元年嗣封宗愈紹聖二年嗣封

宗綽紹聖二年嗣封宗祐紹聖四年嗣封

宗增安懿王孫大觀三年嗣封宗漢紹聖五年嗣封

仲爰宣和四年嗣封仲良建炎二年嗣封仲理靖康時襲封北遷

士俊安懿王曾孫紹興二十五年嗣封士勳淳熙時嗣封士輅隆興初嗣封

不豐慶元六年嗣封不僖開禧三年嗣封

不嫖嘉定十一年嗣封不凌嘉定十五年嗣封

右太宗之世

按諸侯王與列侯皆以其嫡子嫡孫世襲其所受之封爵自非有罪者與無後者則爵不奪而國不除此法漢以來

未之有改也至唐則臣下之封公侯者殆止其身而無以子襲封者然親王則子孫襲封如故雖所謂茅土食邑多為虛名然始受封之國與爵則父歿子繼世世相承如吳王恪曹王明俱太宗之子受封於貞觀時中更武氏祿山之禍皇族殲夷陵替之餘然其苗裔苟存則嗣長王嗣曹王尚見於肅代德順之間至宋則皇子之為王者封爵僅止其身而子孫無間嫡庶不過承蔭入仕為環衛官廩車節鉞以序而遷如庶姓貴官蔭子入仕之例必須歷任年深德齒稍尊方特封以王爵而其祖父所授之爵則不襲也國朝會要載慶曆四年七月制封宗室乃以皇叔馮翊郡公德文為東平郡王皇兄允讓為汝南郡王皇弟允良為華元郡王皇姪從諱為潁國公從煦為安國公宗詵為

祁國公昭成太子孫宗保為建安郡王華王孫宗達為恩平郡王邢王孫宗望為清源郡公自燕王薨而祖宗之後未有封王爵者議者以為自三代以來皆建宗戚用自承助於是次第封拜之蓋仁宗鮮兄弟享國既久又無皇子藝祖太宗之子為王者皆已物故是時宗姓幾無一王故擇其行尊齒宿者王之至濮安懿王以懿宗之故安定郡王以藝祖之故方今世世承襲然又不以昭穆相承嫡庶為別每嗣王歿則只擇本宗直下之行尊者承襲於是濮安懿王有二十七子而得嗣封者七人四十六孫而得嗣封者亦七人蓋嗣濮王凡十四人纔更兩代耳安定郡王之後世字行嗣封者五人令字行嗣封者九人子字行嗣封者四人伯字行嗣封者三人蓋嗣安定郡王凡二十一

人纔更四代耳此例亦古所無也又按蔡元道祖宗官制
舊典稱皇子生百晬命名初除美軍額節度使兩遇大禮
移鎮再遇封國公出閣拜使相封郡王納夫人建外第方
除兩鎮封王然則皇子雖在阿必王然其遷轉亦有次第
不遽封也

周王玄祐真宗子咸平五年封信國公六年薨追封周王

右真宗之世

褒王昉仁宗子蚤薨追封

豫王昕仁宗子蚤薨追封

鄂王曦仁宗子蚤薨追封

右仁宗之世

吳王顥英宗子初封東陽郡王神宗立封昌王哲宗立徙楚王紹

聖初薨子孝騫寧國軍節度使象章郡王

益王頊英宗子初封樂安郡王進封嘉王元祐三年薨

潤王頊英宗子蚤薨追封

右英宗之世

成王侑神宗子早薨追封

惠王種神宗子早薨追封

唐王俊神宗子初封永國公薨追封王

褒王仲神宗子早薨追封

贊王澗神宗子初封景國公薨追封王

豫王价神宗子初封建國公薨追封王

徐王侗神宗子早薨追封

吳主必神宗子初封儀國公哲宗即位封大寧郡王徽宗即位封

吳主必神宗

哲宗

徽宗

即位封

陳王崇寧五年薨

儀王偉神宗子蚤薨追封

燕王侯神宗子初封成國公哲宗即位封咸寧郡王徽宗時積封

至燕王靖康從北狩不知所終

楚王似神宗子初封和國公哲宗即位封普寧郡王徽宗時封蔡

王崇寧五年薨

越王偲神宗子初封析國公後積封至越王靖康從北狩不知所

終

右神宗之世

獻愍太子茂哲宗子早薨初贈越王再贈太子

右哲宗之世

亮王樞徽宗子早薨追封

鄆王楷徽宗子初封魏國公進封高密郡王政和八年策進士居

第一積封至鄆王靖康從北狩

荆王楫徽宗子初封楚國公進封南陽郡王崇寧三年薨

肅王樞徽宗子初封吳國公積封至肅王靖康中與張邦昌同質

于金國北去

景王祀徽宗子初封冀國公積封至景王靖康從北狩

濟王栩徽宗子初封魯國公積封至濟王靖康從北狩

濟陽郡王棧徽宗子初封揚國公進封濟陽郡王

邠王材徽宗子初封魏國公薨追封

祁王謨徽宗子初封鎮國公積封至祁王靖康從北狩

莘王植徽宗子初封吳國公積封至莘王靖康從北狩

莘原郡王朴徽宗子初封雍國公進封莘原郡王

徐王棟徽宗子初封徐國公積封至徐王靖康從北狩

沂王楷徽宗子初封冀國公積封至沂王靖康從北狩

鄆王拱徽宗子初封定國公薨追封王

和王斌徽宗子初封廣國公積封至和王

信王榛徽宗子初封福國公積封至信王靖康從北狩至河北得

脫馬廣以鄉兵保慶源五馬山寨奉榛為主建炎二年詔以河外

兵馬都元帥後虜破山寨不知所終

漢王椿徽宗子初封慶國公薨追封王

安康郡王榘徽宗子初封衛國公進封安康郡王

廣平郡王捷徽宗子初封韓國公靖康時追封

陳王機徽宗子早薨追封

相國公樞徽宗子政和四年封

瀛國公樾徽宗子政和五年封

建安郡王拱徽宗子初封憲國公宣和時追封

嘉國公椅徽宗子政和八年封

溫國公棟徽宗子政和八年封

英國公榘徽宗子宣和二年封

儀國公桐徽宗子宣和三年封

昌國公柄徽宗子宣和四年封

潤國公樞徽宗子宣和七年封

右徽宗之世

元懿太子勇高宗子初封魏國公苗傳劉正彥為逆立勇為帝改

元明受上復辟立為皇太子其年薨贈元懿太子

右高宗之世

文獻卷二百七十七
莊文太子愷(孝宗)子紹興三十二年封(鄧)王乾道元年立為皇太

子三年薨年二十四追謚
子挺武當軍節度使豫國公

(魏)惠獻王愷(孝宗)子初封(慶)王繼封(魏)王乾道七年薨

子柄昭慶軍節度使吳興郡王贈沂王謚靖惠

右(孝宗)之世

景獻太子曦(藝祖)十世孫(燕)懿王後(寧宗)慶元四年育于宮中嘉

泰二年封(衛)國公開禧元年為皇子封(榮)王三年立為皇太子嘉

定十三年薨年二十八追謚

華冲穆王坦(寧宗)子早薨追封

申冲懿王懋(寧宗)子早薨追封

順冲懷王忻(寧宗)子早薨追封

肅冲昭王伯(寧宗)子早薨追封

濟陽郡王竑沂靖惠王子嘉定十四年立為皇子封祁國公再封

濟國公十七年進封濟陽郡王

右(寧宗)之世

又獻通考卷之二百七十七

文獻卷二百七十七

封建考

百

