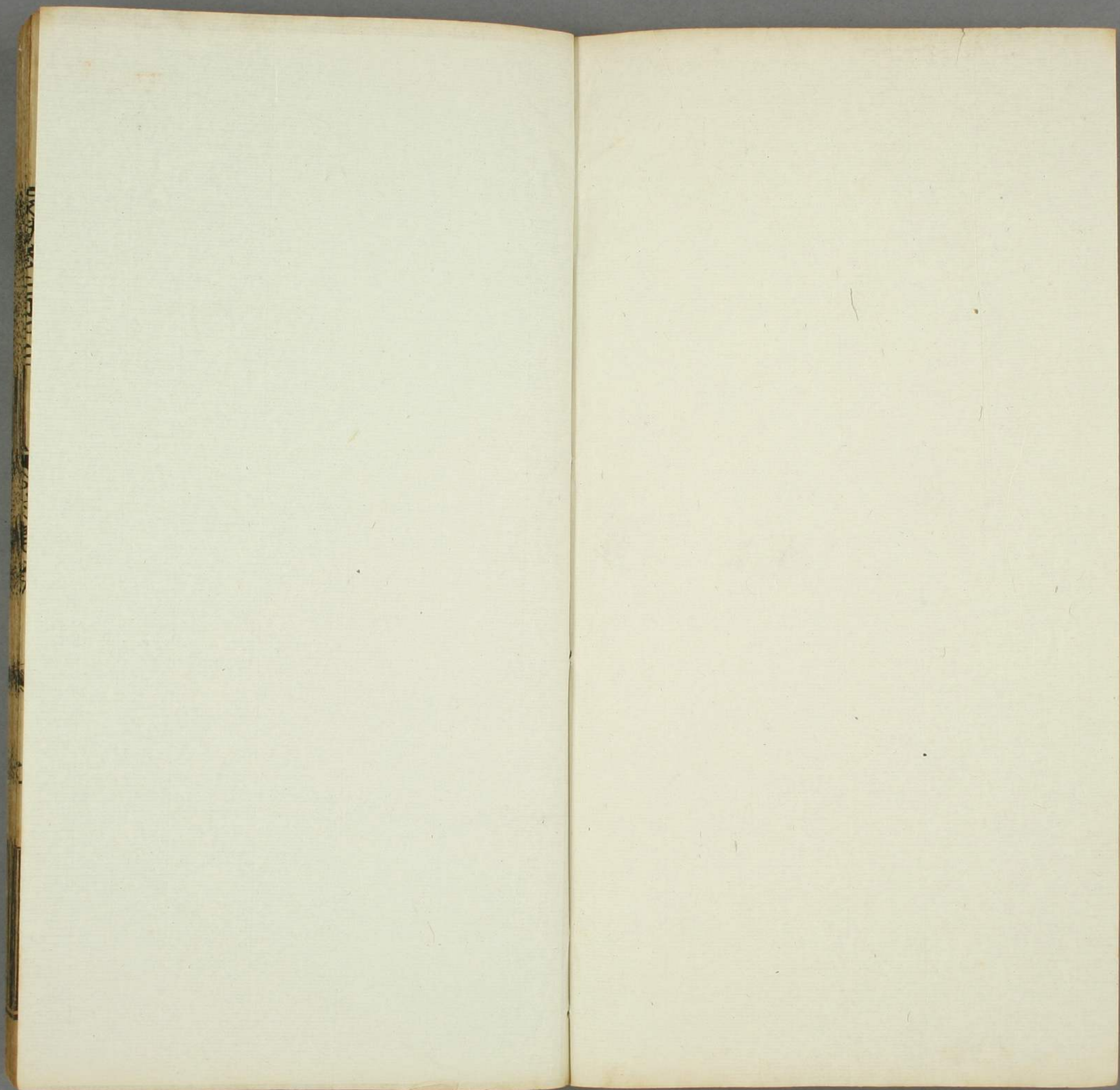




卷二百七十二二百七十三
封建

時
7伊4
1046
75





特

74
1046
75

文獻通考卷之二百七十二

鄱陽 馬 端臨 貴與 著

封建考

宋氏一用管制唯大小國皆有三軍自明帝以後皇子皇弟雖非
 都督亦置記室參軍小號將軍為大郡邊守置佐吏者又不置長
 史餘則同矣九王子為侯者食邑皆千戶諸王世子皆金印紫綬
 進賢兩梁冠佩山玄玉初江夏王義恭為孝武所忌憂懼故奏革
 諸侯聽事不得南向坐國官正冬不得跣登國殿及夾侍障扇不
 得雉尾劍不得鹿盧形但馬不得過二諸侯常行車前後不得過
 六隊白直夾殿不在其限刀不得過銀銅為飾諸王子繼體為王者婚壻吉
 凶悉依諸國公侯之禮不得同皇弟皇子諸王女封縣主諸王子
 孫襲封之王妃及封侯者大夫並不得鹵簿詔可。玉國有師傳

東

利
289
75

為自內史相記室以下官多與晉同孔凱字思遠為立夏內史好酒多醉而明曉政事咸曰一軍箋曰記室之要須通才敏思性情綸密者為之九郡縣內史相並於國主稱臣去任便止孝武孝建中始革此制不得追敬不得稱臣正宜云下官而已劉苞嗣封南康侯河東王欽之常為南康國相素輕苞後俱元會苞性嗜酒謂飲之曰卿昔嘗見臣今不能勸一杯酒乎欽之幼孫皓歌者之曰昔為汝作臣今與汝此有既不勸汝酒亦不願汝年公主有傳令傳令不得朱服江夏王所奏亦

長沙景王道憐武帝中弟帝即位封末初三年薨 子義欣嗣

瑾

義融義欣弟封桂陽縣侯 子觀嗣 晃

義宗義融弟封新渝縣侯 子懷珍 承

義賓義宗弟封興安侯

義綦封營道縣侯

臨川烈武王道規武帝少弟相玄篡位時以預起義進封至南郡公武帝即位追封臨川王

義慶次長沙景王子嗣綦 綽

營浦侯遵考武帝族弟帝即位封壽謚元

子澄之嗣

廬陵孝獻王義真武帝次子初封桂陽縣公帝即位封廬陵王後為徐羨之等廢而殺之特年十八紹文帝第五子以嗣義真敬

先

彭城王義康武帝子即位封元嘉時入輔政後廢為庶人賜死

江夏文獻王義恭武帝子帝即位封後為廢帝所殺

南郡王義宣武帝子元嘉元年初封竟陵王後改封南郡孝武時

與臧質同反兵敗誅

衡陽文王義季武帝子元嘉元年封衡陽王後改封二十四年薨
傳國至孫齊受禪國除

始興王濬文帝子元嘉十三年封後與元邵同行弒逆伏誅
南平穆王鑠文帝第四子元嘉十六年封孝武初薨敬猷帝所殺

竟陵王誕文帝第六子元嘉二十年封廣陵王後改封竟陵討元
凶邵及南郡王義宣有功孝武忌誕遣兵襲之誕反兵敗死
建平宣簡王宏文帝第七子元嘉二十一年封孝武時薨子景

廬陵王緯文帝第八子元嘉二十二年封東海王後改封廬陵孝
武時坐罪廢死

晉熙王昶文帝第九子元嘉二十二年封義陽王廢帝即位舉兵
不克奔魏熒以明帝子嗣廢受禪見殺

武昌王渾文帝第十子元嘉二十四年封孝武時坐罪廢死
建安王休仁文帝第十二子元嘉二十九年封明帝立休仁有功
帝忌之賜死

晉平刺王休祐文帝第十二子孝延二年封山陽王後改封晉平
明帝忌而殺之

海陵王休茂文帝第十四子孝建二年封大明時謀反敗死
鄒王哀王休業文帝第十五子孝建二年封三年薨士弘王休祐

臨慶冲王休倩文帝十六子孝建元年封未拜薨
新野懷王夷父文帝第十七子蚤薨加封
桂陽王休軌文帝第十八子孝建三年封順陽王大明元年改封

廢帝時反誅

巴陵哀王休若文帝第十九子孝建三年封明帝忌之賜死

豫章王子尚孝武第二子孝建元年封西陽王後改封豫章廢帝

殞賜自盡

晉安王子勛孝武第三子大明四年封廢帝凶狂長史鄧琬等奉

子勛起兵明帝定亂即位琬等不受命奉子勛為帝一歲琬敗見

殺年十一

松滋侯子房孝武第六子大明四年封尋陽王明帝即位長史孔

覲不受命以子房舉兵應晉王子勛敗坐貶為松滋侯後見殺年

十一

臨海王子頊孝武第七子初封歷陽王後改封臨海坐應晉安王

子勛事敗賜死年十一

始平孝敬王子鸞武帝第八子大明四年封襄陽王又改封新安

廢帝即位見殺時年十歲明帝立改封始平以建平王景素子延

年嗣

永嘉王子仁孝武第九子大明五年封年十歲遇害

始安王子真孝武第十一子

邵陵王子元孝武第十二子

淮南王子孟孝武第十六子

京平王子嗣孝武第二十七子 以上並為明帝所殺

齊敬王子羽孝武第十四子 並未拜而亡

晉陵孝王子雲孝武第十九子

南海哀王子師孝武第二十二子為廢帝所殺

武陵王贊明帝子明帝既誅孝武諸子詔以贊奉孝武為子封武

武陵王贊明帝子明帝既誅孝武諸子詔以贊奉孝武為子封武

陵郡王順帝昇明二年薨國除

邵陵王翽明帝子年五歲封順帝昇明二年薨無子國除

儋陽王翽明帝子昇明二年封齊受禪降封舞陰縣公

新興王嵩明帝子齊受禪降封定襄縣公

始建王禧明帝子齊受禪降封荔浦縣公尋並為齊高祖所殺

齊封爵史闕齊竟陵王子良開西邸延才俊以為士林自永。王末京邑士人盛為文章談議皆奏於西邸。

國有師王瑗為武陵王師時王俊為宰相蜀魏用東海迎吏魏使

官何容復奪之語即三臺五省皆是即用人外方小郡當乞寒賤省

不遺其事諮議張或歷臨海章郡晉安三王府

良表置文學官子公侯置即中令一人卿餘與晉宋同

衡陽元王道度齊高祖長兄仕宋位安定太守卒齊受禪加封謚

無子鈞次高祖第十二子珉以永陽王子繼子坦

始安貞王道生高祖次兄仕宋位奉朝請卒齊受禪追封謚後子

馬道生長子仕宋位正食即卒高帝即位子進光明帝崩受

昏失道避光舉兵交臺城兵敗誅

驪是為

系封安陸昭王

豫章文獻王疑高帝子帝受禪封武帝即位進大尉薨子子廉

嗣元綝係受禪降封新塗侯

臨川獻王映高帝子帝受禪封永明七年薨子子晉時坐反

長沙威王晃高帝子帝受禪封武帝時薨

武陵昭王曄高帝子帝受禪封隆昌元年薨

安成恭王高高帝子帝受禪封永明元年薨

鄱陽王錡高帝子帝受禪封明帝既廢鬱林王遂害錡

桂陽王鐔(高帝子)帝受禪封後為(明帝)所殺。

始興簡王鑑(高帝子)初封廣興郡後改封永明九年薨。

江夏王鋒(高帝子)。

南平王鈺(高帝子)。

宜都王鏗(高帝子)。

晉熙王鈇(高帝子)。

江東王鈇(高帝子)。

已上並為明帝為所害。

竟陵文宣王子良(武帝第二子)帝即位封帝崩受遺詔輔大孫薨

子昭胄嗣(東昏時謀舉兵事覺誅)。

魚復侯子耳(武帝第四子)初封巴東郡王為荊州刺史坐殺臺使

誅死貶為侯。

安陸王子敬(武帝第五子)永明中封(明帝)即位遣人襲殺之。

晉安王子懋(武帝第七子)隆昌初為江州刺史及(明帝)輔政誅剪

(高武)諸王子懋欲起兵入討事覺見害。

隨郡王子隆(武帝第八子)年二十一遇害。

建安王子真(武帝第九子)年十九遇害。

西陽王子明(武帝第十子)年十七遇害。

南海王子罕(武帝第十一子)年十七遇害。

巴陵王子倫(武帝第十三子)年十六遇害。

邵陵王子貞(武帝第十四子)年十五遇害。

臨賀王子岳(武帝第十六子)年十四遇害。

西陽王子文(武帝第十七子)年十四遇害。

衡陽王子峻(武帝第十八子)年十四遇害。

南康王子琳(武帝第十九子)年十四遇害。

湘東王子建武帝第二十一子年十三遇害。

南郡王子夏武帝第二十三子年七歲遇害。

巴陵王昭秀文惠太子第三子年十六遇害。

桂陽王昭粲文惠太子第四子年八歲遇害。

已上並為明帝所殺。

先是高帝武帝為諸王置典籤帥一方之事悉以委之每至親接輒留心顧問刺史行事之美惡繫於典籤之口莫不折節推奉恒慮弗及於是威行州部權重蕃君武陵王暉為江州性烈直不可忤典籤趙渥之曰今出郡易刺史及見武帝相誣畢遂免還南海王子罕戍琅邪欲暫游東堂典籤姜秀不許而止還泣謂母曰兒欲移五步亦不得與因何異秀後輒取子罕殺繼飲器等供其兒皆武帝知之鞭二百繫尚方然而擅命不改即

陵王子貞嘗求能白厨人答典籤不在不敢與西陽王子明欲送書參侍讀鮑俊病典籤無脩之不許曰應諮行事乃止言行舉動不得自專微衣求食必須諮訪永明中巴東王子季殺行事劉寅等武帝聞之謂群臣曰子季遂反戴僧靜大言曰諸王都自應反豈惟巴東武帝問其故答曰天王無罪而一時被囚取一挺藕一椀漿皆諮籤帥不在則竟日忍渴諸州唯聞有籤帥不聞有刺史竟陵王子良嘗問衆曰士大夫何意請籤帥參軍范雲答曰請長史以下皆無益請籤帥使便有倍本之價不請謂何子良有愧色及明帝誅異已者諸王見害悉與籤所殺竟無一人相抗孔珪聞之流涕曰齊之衡陽江夏最有意而復害之若不立籤帥故當不至於此

按宋齊之制諸王之為刺史者立長史以佐之既而復立

典籤以制之然大槩多以童稚之年膺方面之寄而主其事者則皆長史典籤也宋蒼梧王以凶狂遇弒明帝嗣位而江州長史鄧琬不受命奉晉安王子勛起兵稱帝會稽長史孔覲雍州長史孔道存俱不受命皆奉其王以應晉安未幾兵敗而臣主俱就誅夷而孝武之子孫魏為及齊明帝以支代宗欲盡除高武之子孫而行以典籤殺之然則長史典籤之設皆所以禍諸王而當時之居此職者皆輕躁傾險之人或假之以稱亂或賣之以為功其情雖異而構禍則同童孺無知駢首橫死於鋒鏑鳩毒之下至誓不願生帝王家及乞為奴以紓死而不可得哀哉

梁封爵亦如晉宋之制諸王皆假金獸符第一至十九諸公侯皆假銅獸符竹使符第一至第五名山大澤不以封鹽鐵金銀銅鐵

錫及竹園別都官室園圃皆不以屬國諸王言曰令境內稱之曰殿下公侯封郡縣者言曰教境內稱之曰第下自第下稱皆曰寡人相以下公文上事皆請典事世子主國其文書表疏儀式如臣而不稱臣文書下郡官皆言告諸王公侯國而皆稱臣上於天朝皆稱陪臣有所陳肯曰上疏其公之曰言事梁南平元襄王薛好世知名者莫不畢至齊世有梁宮改為華林苑賜侍五等諸公位為宅穿築種植與賓客遊其中梁世藩邸之盛無過

視三公班次之開國諸侯位視孤卿重號將軍光祿大夫班次之開國諸伯位視九卿班次之開國諸子位視二千石班次之開國諸男位視北二千石班次之。王國置傅相公以下則臺各為選即中令將軍常侍典書令典衛長伯子無典祠以下自選備上諸官多同前代若王加將軍開府則置長史司馬及記室掾屬祭酒主簿錄事官屬張縮字孝卿自中軍宣威王長史從御史中丞武

帝使宣旨曰為國之急唯在執憲直繩用人本不

限升降晉宋代周閔蔡師並以侍中為之卿
勿疑是左遷特宣城王府資重故有此旨
嗣王則唯置郎中令

中尉常侍大農藩王則無常侍制與後漢同

長沙宣武王懿(武帝兄)齊特為中書令為東昏所殺(武帝受禪造

封謚 子業嗣 孝嚴 睿

藻業弟封西昌侯猷藻弟封臨汝侯韶猷子封上甲縣都鄉

駿韶弟封南安侯明猷弟封貞陽侯武帝既納侯景以明督師

北伐兵敗没于魏至齊文宣時遣使送明南還王僧辯納之稱

尊號陳霸先襲殺僧辯更立敬帝而廢明齊人徵之薨

承陽昭王敷(武帝兄)仕齊為隨郡內史卒(武帝受禪追封謚)子

伯游嗣

衡陽宣王暢(武帝弟)仕齊位太常封江陵縣侯卒(武帝受禪追封

謚 子獻嗣

桂陽簡王融(武帝弟)仕齊為太子洗馬與懿俱遇害(武帝受禪追

封謚 象以長沙王子嗣 愷

臨川靜惠王宏(武帝弟)仕齊為王府功曹(武帝受禪封普通七年

薨 子正義嗣

正德正義弟封西豐縣侯後奔魏復入魏並廢而殺之

正則正德弟封樂山 正立正則弟封安縣侯

安成康王秀(武帝弟)仕齊為太子舍人(武帝受禪封薨) 子機嗣

標

南平元襄王偉(武帝弟)仕齊為王府參軍(武帝受禪封薨) 子恪

嗣 恭恪弟封雋山縣侯 祗恭弟封定襄縣侯 諮恪弟封林侯 脩恪弟封宜豐侯 泰

始興忠武王憺(武帝弟)仕齊為外兵參軍(武帝受禪封薨) 子亮

豐城侯

封建侯

嗣 映亮弟封廣信縣侯 暉映弟封安陸侯

豫章王綜武帝第二子天監三年封後奔魏歿於魏

南康簡王績武帝第四子天監七年封大通三年薨 子會理嗣

後為侯 景所害 通理會理弟封祈陽侯 義理通理弟封安樂縣侯

廬陵威王續武帝第五子天監八年封大同時薨 子應嗣

邵陵攜王綸武帝第六子天監十三年封侯景反以綸為征討大

都督討景不克奔郢州後奔汝南魏兵攻而殺之 堅綸子封汝南侯

確堅弟封正階侯後並為侯景所殺

武陵王紀武帝第八子天監十三年封大同三年為益州刺史侯

景陷臺城紀遣兵入援止於白帝未幾僭位于蜀元帝遣兵取之

紀敗為所殺

豫章安王歡昭明太子長子昭明薨封薨 子棟嗣侯景廢簡文

帝立棟未幾景篡位王僧辯討誅景棟為朱買臣所害

河東王譽昭明太子子中大通三年封為湘州刺史侯景反入援

至青草湖臺城陷還鎮元帝遣王僧辯襲殺之

岳陽王譽昭明太子子中大通三年封為雍州刺史侯景既克臺

城譽稱藩于魏元帝既立魏人入寇譽率衆會之魏取江陵害元

帝乃立譽為梁王授以荊州江陵而取其雍州襄陽府 譽遂即帝位

仍稱藩于魏即位八年殂謚宣帝 子歸立二十四年殂謚明帝

子琮嗣立三年朝于隋隋取其地拜琮柱國賜爵公

潯陽王大心簡文帝第二子太清元年為江州刺史侯景反遣師

入援無功景將任約畧地至湓城大心戰敗以州歸約後為景所

殺

臨川王大欵簡文第三子帝即位封後奔江陵魏克江陵遇害

南海王大臨簡文第四子侯景反遇害

南郡王大連簡文第五子為東揚州刺史侯景反入援無功還鎮後為景所害

安陸王大春簡文第六子侯景反遇害

桂陽王大威簡文第八子侯景反奔江陵魏克江陵遇害

汝南王大封簡文第九子侯景反奔江陵魏克江陵遇害

劉陽公大雅簡文第十二子侯景反發憤感疾卒

新興王大華簡文第十三子

西陽王大鈞簡文第十四子

武寧王大威簡文第十五子

建平王大球簡文第十七子

義安王大昕簡文第十八子

大華簡文第十九子

以上並為侯景所害

自漢景武始裁抑諸侯王雖受封連城而不得以擅其土地甲兵至東漢諸侯王惟得食其邑入而已曹魏則并邑

入亦鮮薄猜防尤甚卒以孤立速亡晉宋齊梁之制諸王

皆出為都督刺史星羅棋布各據強藩蓋將假以事任庶

收宗子維城之功而矯孤立之愆然宋齊一再傳而後二

明帝皆以旁支入繼大統使忍特甚前帝之子孫雖在童

孺皆以逼見繼其據雄藩處要地者適足以隕其身於典

籤輩之手而二明亦復享年不永置嗣無狀淪胥以亡不

足復議若晉若梁則諸王皆以盛年雄材出當方面非宋

齊帝子輩比也然京師有變則俱無同獎王室之忠而各

有帝制而天子自為之志賈趙之亂如固如顛如又如越

文獻卷二百七十一 封邑

之徒縱兵不戢屠其骨肉以啓戎狄之禍而神州覆亡侯
景之亂如綸如繹如紀如訾之徒擁兵不救委其祖父以
饒寇賊之口而天倫殄絕矣蓋其初之立制也非不欲希
風宗周懲鑒漢魏然世俗險惡人心澆漓齊桓晉文之事
尚矣晉梁諸王雖欲求一人如鄭厲公號叔輩而不可得
後儒所以疑封建之不可行有由矣

陳置九等公主有家令之制郡有王嗣王藩王開國郡縣公開國
侯鄱陽王之封也遣度支尚書蕭睿持節兼太宰告于太廟五嶽
尚書王質持節兼太宰告于太社九親王起家則為侍中若將軍
方得有佐吏無將軍則無府止有國官皇太子子冢嫡者封王依
諸王起家餘子並封公起家中書郎諸王子并諸侯代子起家給

事王子起家有外散騎侍郎令僕子起家秘書郎若負病亦為板
法曹雖高半階資級秘書郎下次令僕子起家著作佐郎亦為
板行參軍此外有諸州主簿大學博士國常侍奉朝請嗣王行參軍並起家官未合發詔。皇弟皇子府置師
長史司馬從事中郎咨議參軍友掾屬記室等官其嗣王藩王府
則遞減之王國置郎中令將軍常侍典祠令舍人等官其嗣王藩
王則遞減其資諸王府佐等官仍為清濁或為選司補用亦有府
樂膳拜授者不拘年限去留隨意在府之司惟賓
游宴賞時復循從之更無餘事若隨府王在州其寮佐等或亦得
預催督若其驅使便有職務其衣冠子弟多自脩立非氣類者惟
利是求暴物亂
政皆此之類也

衡陽獻王昌武帝第六子武帝平侯景拜長城國世子後留荊州
魏克荊州遷長安武帝即位遣人請之未還武帝崩乃歸文帝立
使人迎昌濟江於中流殞之無子天康初詔以第七子伯信嗣其
位奉祀之

南康愍王曇郎武帝母弟忠壯王休先之子齊兵逼建康遣質于

齊後為齊所害武帝受禪追封謚 子方泰嗣 後坐罪削爵土陳亡入隋為按縣令

方慶 方泰弟封臨汝縣侯

始興王伯茂文帝第二子帝即位以伯茂襲封始興王嗣伯父昭

烈王道談後臨川王發伯茂坐降為溫麻侯

鄱陽王伯山文帝第三子天嘉元年封禎明三年薨

新安王伯固文帝第五子天嘉六年封後與始陵王謀反誅

晉安王伯恭文帝第六子天嘉六年封陳亡後入長安後為成州

刺史

廬陵王伯仁文帝第八子天嘉六年封陳亡卒于長安

江夏王伯義文帝第九子天嘉六年封陳亡入長安道卒

武陵王伯禮文帝第十子天嘉六年封陳亡入長安後為臨洮太守

守

永陽王伯智文帝第十二子太建中封陳亡入隋後為國子司業

桂陽王伯謀文帝第十三子太建中封陳亡入隋後為番木令

始興王叔陵宣帝第二子太建元年封宣帝崩叔陵反以刃傷太子伏誅

豫章王叔英宣帝第三子太建元年封陳亡入隋後為涪陵太守

長沙王叔堅宣帝第四子太建元年封陳亡入隋後為遂寧郡守

建安王叔鄉宣帝第五子太建四年封陳亡入隋後為上黨通守

宜都王叔明宣帝第六子太建五年封陳亡入隋後為鴻臚少卿

河東王叔獻宣帝第九子太建五年封陳亡入隋後為汶城令

新蔡王叔齊宣帝第十一子太建七年封陳亡入隋後為尚書主

客郎

晉熙王叔文宣帝第十二子太建七年封隋師渡江叔文以巴州

文獻卷二百七十一

先送欽授開府宜州刺史

淮南王叔彪宣帝第十三子太建八年封陳亡卒于長安院

始興王叔重宣帝第十四子叔陵為逆誅立叔重嗣昭烈王後陳

亡入隋後為太府少卿

尋陽王叔儼宣帝第十五子後主時立陳亡入隋卒

岳陽王叔慎宣帝第十六子太建十四年立隋師渡江為湘州刺

史拒戰死之

義陽王叔達宣帝第十七子太建十四年立陳亡入隋為絳郡通

守後仕唐至禮部尚書

巴山王叔雄宣帝第十八子太建十四年封陳亡卒于長安

武昌王叔虞宣帝第十九子太建十四年封陳亡入隋後為高苑

令

湘東王叔平宣帝第二十子至德元年封陳亡入隋後為胡蘇令

臨賀王叔敷宣帝第二十一子至德初封陳亡入隋後為儀同三

司

陽山王叔宣宣帝第二十二子至德初封陳亡入隋為涇城令

西陽王叔穆宣帝第二十三子至德初封陳亡卒于長安

南安王叔儉宣帝第二十四子至德初封陳亡卒于長安

南郡王叔澄宣帝第二十五子至德初封陳亡入隋為靈武令

沅陵王叔興宣帝第二十六子至德初封陳亡入隋為給事郎

岳山王叔韶宣帝第二十七子至德初封陳亡入隋卒于長安

新興王叔純宣帝第二十八子至德初封陳亡入隋後為河北令

巴東王叔謨宣帝第二十九子至德四年封陳亡入隋為沂陽令

臨海王叔顯宣帝第三十子至德四年封陳亡入隋為鶉觚令

新會王叔坦(宣帝第三十一子)至德四年封陳亡入隋為涉縣令

新寧王叔隆(宣帝第三十二子)至德四年封陳亡入隋卒于長安

新昌王叔榮(宣帝第三十三子)禎明時封陳亡入隋為內黃令

太原王叔匡(宣帝第三十四子)禎明時立陳亡入隋為壽光令

始安王深(後主第四子)至德初封後廢太子胤立深為太子陳亡

入隋為袍罕太守唐武德初為秘書丞

吳興王胤(後主長子)初立為皇太子後廢為吳興王陳亡入隋卒

于長安

南平王蒨(後主第二子)至德初立陳亡卒于長安

永嘉王彥(後主第三子)至德初立陳亡入隋為襄武令

南海王夔(後主第五子)至德初立陳亡入隋為涿令

信義王祗(後主第六子)至德初立陳亡入隋為通議郎

郡陵王暕(後主第七子)禎明初立陳亡入隋為國子監丞

會稽王莊(後主第八子)至德初立陳亡入隋為昌隆令

東陽王怡(後主第九子)禎明二年立陳亡入隋為通議郎

吳郡王濬(後主第十子)禎明二年封陳亡入隋為任城令

錢唐王恬(後主第十一子)禎明二年封陳亡卒于長安

江左承西晉諸王開國並以戶數相差為大小三品大國置上

中下三將軍及置司馬一人次國置中下二將軍小國置將軍

一人餘官亦準此為差武帝受命自末定訖于禎明唯衡陽王

昌特加禮命至五千戶自餘大國不過二千小國則千戶去

陳亡諸王隨後主入長安並配隴右及河西諸州各給田業以

慶之大業二年隋煬帝以後主第六女嫺為貴人絕愛幸因召

陳氏子弟盡還京師隨才叙用由是並為守宰徧於天下

宋列侯

武帝受禪之初詔晉氏封爵當隨運改獨置始興廬陵始安長沙
康樂五公降始興公為縣公廬陵公為柴桑縣公始安公為荔浦
縣侯長沙公為醴陵縣侯康樂公即降為縣侯以奉王導謝安溫
嶠陶侃謝玄之紀

劉穆之東莞莒人武帝建義時為軍吏桓玄平以功封西華縣子
義熙十三年卒贈南昌縣侯帝受禪以佐命元勳追封南康郡公
謚文宣 子憲之嗣 邕 彤坐罪 彪彤弟紹齊受禪

式之穆之中子以從征關洛功封德陽縣侯謚恭
徐羨之東海郟人少與武帝同參桓胤軍府帝受禪以佐命功封
南昌縣公文帝即位改封南平郡公元嘉二年坐罪誅
湛之羨之兄孫以母會稽公主恩封枝江縣侯元凶劾弒逆并

害湛之謚忠烈 子聿之亦為元凶 孝嗣聿之子襲爵
傳亮北地靈州人武帝受禪以佐命功封建城縣公文帝立進爵
始興郡公元嘉三年坐罪誅

檀道濟高平金鄉人武帝受禪以佐命功封永脩縣公文帝即位
進封武陵郡公元嘉十三年坐罪誅

檀詔道濟兄以預討桓玄功封邑丘縣侯尋以功更封宜陽縣
檀柢道濟兄以預舉義封西昌縣侯謚威傳嗣至齊受禪國徐

王鎮惡北海劇人以拒盪循功封傳陸縣子討劉毅功進封漢壽
縣子平姚泓取長安為沈田子所殺武帝受禪進封龍陽縣侯謚
壯傳國至曾孫勰齊受禪國除

朱齡石沛郡沛人以平蜀功封豐城侯姚泓既平以齡石鎮關中
敗於青泥見殺傳國至孫勰受禪除

超石齡石弟以從平姚泓功封興平縣侯後沒於夏見殺

朱脩之義陽平氏人以討南郡王義宣反功封南昌縣侯謚貞

王玄謨太原祁人以討臧質反功封曲江縣侯謚莊子深卒

潰深子嗣

玄載玄謨從弟宋末沈攸之之難玄載起義送誠於齊高祖封

鄂縣子謚烈

玄邈玄載弟仕齊高祖封河陽縣侯謚壯

劉懷肅武帝從母兄以討桓玄建義功封東興縣侯蔚祖以弟

道存

懷敬懷肅弟以平廣固盧循功封南城縣男帝受禪以佐命功

進爵為侯謚肅子德願嗣

榮祖懷敬弟子以破魏軍功封都鄉侯

亮榮祖從孫以軍功封順陽縣侯

道隆榮祖從子事廢帝封永昌縣侯

劉粹沛郡蕭人以從征廣固功封西安縣侯帝受禪以佐命功封

建安縣侯子曠之嗣

孫慶會稽永興人以討桓玄功封新舊縣侯薨追封侯官侯

蒯恩蘭陵承人以討桓玄功封都鄉侯後以戰功增封入關沒於

夏傳國至孫

向靖河內山陽人以討桓玄功封山陽縣侯後以佐命進封曲江

縣侯子植嗣植

劉鍾彭城人以平成都廣固功封永新縣男傳國至孫齊受禪除

虞丘進東海郟人以討孫恩徐道覆功封望蔡縣男傳國至曾孫

齊受禪除

孟懷玉平昌安丘人以討盧循功封陽豐縣男卒無子國除

龍符懷王弟以從征廣固功封臨沅縣男

胡藩豫章南昌人以預平司馬休之及廣固功封陽山縣男謚壯

侯 子隆世嗣

劉康祖彭城呂人父慶之相武帝西征為司馬休之等襲殺贈新

康縣男康祖嗣封後從軍北伐敗死謚壯

道產康祖從弟父簡之以從討桓玄功封晉安縣侯道產嗣爵

子延孫嗣 質

趙倫之下邳僮人武帝起兵以從義功封閬中縣侯帝即位更封

霄城縣侯薨謚元 子伯符嗣 勗齊受禪國除

蕭思話南蘭陵人父源之歷徐兗二州刺史封陽縣侯思話襲爵

謚穆 子惠開嗣 齊受禪國除

蕭壽東莞莒人武帝起義功封高陵亭侯

蕭壽弟以建義功封始興縣侯 子質嗣 後坐反誅

謝晦陳郡陽夏人以佐命功封武昌縣公文帝即位誅徐羨之等

晦遂反兵敗死

述晦從弟以從征司馬休之功封吉陽縣五等侯

王弘琅琊臨沂人武帝起義以功封華容縣侯帝即位以佐命進

封縣公文帝即位以定策封建安郡公謚文昭 子錫嗣 僧亮

齊受禪 降為侯

曇首弘之弟元嘉初以預誅徐羨之等功沒後追封豫寧縣侯

子僧綽嗣 儉封齊武帝受禪以佐命功更謚 梁受禪 規

王誕弘從祖兄武帝時以佐命封作唐縣侯

瑩誕族孫梁武即位以佐命封建城縣公

梁武

封建

大

亮瑩從父弟(梁武)即位以佐命功封豫寧縣公

華誕從祖弟元嘉初以追徐羨之等功追封新建縣侯謚宣

子定侯嗣 長 終 齊受禪國除

智誕族弟(武帝)建(宋)國封建陵縣子 彧 績

王淮之(晉)尚書僕射彬玄孫(武帝)時以討盧循功封都亭侯

王懿太原祁人(武帝)時以討盧循功封新淦縣侯 子正循嗣

到彥之彭城武原人以討盧循功封恨山縣子(武帝)受禪進爵為

侯(文帝)討謝晦進封建昌縣公謚忠 子仲度嗣 撫 沆

垣護之畧陽垣道人(孝武)時以討南郡王義宣反功封益陽縣侯

崇祖崇祖從兄齊高祖初以佐命功封將樂縣子

閔崇祖從父以破薛道標功封樂鄉縣男

張興世竟陵人(明帝)即位四方反叛興世以征討功封作(唐)縣侯

袁湛陳郡陽夏人起兵以從征伐功封晉陵縣男謚敬

豹湛弟以參伐(蜀)功追封南昌縣子 淑 頴

蔡淑從子(孝文)時以功封興平縣子齊高祖輔政蔡討之不克

死

褚裕之太傅裒之曾孫(武帝)時以佐命功封番禺縣男 子恬之

嗣

淵裕之從孫(明帝)即位以功封雩都伯齊高祖初以佐命封南

康郡公 子綦嗣 齊

張永吳郡吳人(明帝)時以破薛索兒功封孝昌縣侯

瓌永子齊高祖起兵以佐命封義城縣侯後攻封平都侯

稷瓌弟東昏特(梁武)起兵稷弒(東昏)迎(梁武)封江安縣子

張邵吳郡吳人武帝時以佐命功封臨沮伯 子敷嗣 式

冲邵孫以軍功封定襄侯

揚邵兄子以舉兵討元凶劭功封夷道縣侯

鄭鮮之滎陽開封人武帝時以從征伐封龍陽縣五等子

顏峻琅邪臨沂人元凶劭弒逆孝武起兵峻以佐命功封建城縣

侯後為帝所殺

顏師伯峻族兄以預討元凶劭功封平都縣子後為廢帝所殺

庾登之潁川臨陵人以預討桓玄功封曲江縣五等男

顧琛吳郡吳人以討元凶劭封永新縣五等侯

沈演之吳興武康人以從伐蜀功封寧新縣男

江夷齊陽考城人以豫討桓玄功封南郡州陵縣五等侯

沈慶之吳興武康人以討元凶劭功封南昌縣公後為廢帝所殺

謚襄 子曇亮嗣

文季慶之次子封山陽縣五等伯

攸之慶之從父兄子以征伐功封平樂縣五等侯後封東興縣

侯齊高祖輔政攸之與兵入討兵敗死

宗慤南陽涅陽人以征伐功封沘陽侯謚肅 子元寶嗣

柳元景河東解人以討元凶劭功封曲江縣公後為廢帝所殺

子承宗嗣

世隆元景弟子齊高祖將移宋祚沈攸之起兵討之世隆以禦

敗攸之功封貞陽縣侯謚忠武 子愔嗣 昭

沈世隆子梁武受禪以佐命功封州陵伯謚穆 子範嗣

慶遠元景弟子梁武受禪以佐命功封重安侯謚忠惠 子津嗣

殷孝祖陳郡長平人明帝時討叛戰死追贈建安縣侯

劉緬彭城人(孝武)時以討竟陵王反功封金城縣五等侯 子俊

薛安都河東汾陰人以討元凶功封南鄉縣男後進爵為侯(明

帝即位叛降(魏)

宗越南陽葉人(孝武)時以平竟陵王誕功封始安縣子後進爵為

侯(廢帝)既殞為(明帝)所殺

吳喜吳興臨安人(明帝)時以討叛功封東興縣侯後為帝所忌賜

死

黃回竟陵人(明帝)時以討叛功封葛陽縣男尋進爵為侯後為(齊

高祖)所殺

吉瀚馮翊池陽人以從征廣固功封建城縣五等侯

杜幼文京兆杜陵人以軍功封邵陽縣男

杜慧慶交趾朱戴人以討盧循功封龍縣侯 子弘文嗣

卜天與吳興餘杭人以征伐功封關中侯元凶劾弒逆死之

戴法興會稽山陰人(孝武)討元凶劾以預謀封吳昌縣男後為(廢

帝)所殺

徐爰琅邪開陽人(廢帝)時以恩倖封吳平縣子

阮佃未會稽諸暨人以弒(廢帝)立(明帝)功封建成縣侯後坐罪賜

死

齊列侯

(高帝)受禪之初詔諸王皆降為公自非宣力(齊)室一皆除國獨置

南康華容涪鄉三國仍降(齊)縣公侯伯減戶有差以奉劉穆之王

弘何無忌之祀餘國者凡百二十人

王敬則臨淮射陽人(宋明帝)時以功封重安縣子(齊高祖)受禪以

文獻卷二百七十三

佐命功封尋陽郡公後坐反誅

陳顯達彭城人仕宋以軍功封彭澤縣子後進封彭城侯明帝即位封鄱陽郡公東昏時舉兵反敗死

張敬兒南陽冠軍人高帝起兵以功封襄縣侯後以誅沈攸之功進爵為公武帝時坐罪誅

崔慧景清河東武城人高帝受禪以佐命功封樂安縣子後舉兵反敗死

李安人蘭陵承人高祖受禪以佐命功封康樂侯謚肅

戴僧靜會稽永興人高帝受禪以佐命功封建昌縣侯謚壯

桓康北蘭陵承人高帝受禪以佐命功封吳平縣侯

焦度南安氏也以討沈攸之功封東昌縣子

曹武下邳人以預平石頭功封羅江縣男高帝受禪改封監利縣

呂安國廣陵人宋時以功封鍾武縣男高帝即位進爵湘鄉侯謚肅

周山圖義興人以討沈攸之功封晉興縣男

周盤龍北蘭陵人宋時以軍功封晉安子高帝起兵改封純陽侯

王廣之沛郡相人宋時以軍功封寧都縣子高帝即位以佐命進爵為侯謚壯

荀伯王廣陵人高帝受禪以佐命功封南豐縣子後為武帝所殺

蘇侃武邑人高帝受禪以佐命功封新建縣侯謚質

江柘濟陽考城人明帝即位以佐命功封安陸縣侯後為東昏所殺

紀僧真丹陽建康人齊高帝踐祚以佐命功封新陽縣男

茹法亮吳興武康人以權倖封望蔡縣男

法真亮從弟東昏時以佞倖進封餘干縣子

梁列侯

王茂太原祁人武帝即位以佐命功封望蔡縣公謚忠烈子貞

秀嗣後坐反誅

曹景宗新野人武帝即位以佐命功封湘西縣侯謚壯子皎嗣

帝闡文安定臨涇人武帝即位以佐命功封山陽伯謚威

夏侯詳譙郡人武帝時以佐命功封寧都縣侯改豐城縣公謚景

子亶嗣 誼

夔置弟以征伐功封保城縣侯謚桓子譏嗣

蔡道茶南陽冠軍人武帝起兵以佐命功封漢壽縣伯後戰歿于

魏傳國至孫固

楊公則天水西縣人武帝起兵以附從戰伐功封寧都縣侯謚烈

子暹嗣 眺

鄧元起南郡當陽人武帝起兵以附從功封當陽縣侯謚忠

張惠紹義陽人武帝起兵以附從功封石陽縣侯謚忠子登嗣

馮道根廣平鄴人武帝時以征戰功封增城縣男後進爵為伯謚

威子懷嗣

康絢華山蓋田人武帝起兵以附從功封南陽縣男

昌義之歷陽烏江人武帝時以佐命功封永豐侯謚烈子寶景

嗣

張弘策范陽方城人武帝母文獻后從弟帝起兵以定策功封洮

陽縣侯後為賊所害謚閔子緬嗣

續緬弟以尚主封利亭侯

庾域新野人(武帝)時以佐命功封廣牧縣子後進爵為伯 子子

輿嗣

鄭紹叔滎陽開封人(武帝)時以佐命功封營道縣侯後改封東興

謚忠 子貞嗣

呂僧珍東海范陽人(武帝)初以佐命功封平固縣侯 子淡嗣

沈約吳興武康人(武帝)初以佐命功封建昌縣侯謚隱 子旋嗣

寔

范雲南鄉舞陰人(武帝)初以佐命功封霄城縣侯謚文 子孝才

嗣

韋叡京兆杜陵人(武帝)時以征伐功封梁都子後進爵為侯謚嚴

子放嗣 繁

裴邃河東聞喜人(武帝)時以征伐功封夷陵縣子謚壯 子政嗣

之高邃兄子以從征伐功封都城縣男

之平之高弟以軍功封費縣侯 子忌(陳)時以軍功封東興縣

侯

之橫之高弟以軍功封豫寧侯謚忠壯 子鳳寶嗣

江淹濟陽考城人(武帝)克石頭以附從功封臨沮縣伯後改醴陵

侯謚憲 子為嗣

陳伯之濟陰睢陵人(齊)時以征伐功封魚復縣伯(梁武)起兵以附

從功進封豐城縣公後反兵敗入(魏)既而復以兵來降

陳慶之義興國山人以送(魏)元顥入北功封永興侯謚武 子昭

嗣

蘭欽中昌魏人天監中以軍功封懷安縣男後改封曲江縣公

王神念太原祁人本魏穎川太守與子僧辨據郡歸梁封南城縣侯謚壯 僧辨以誅侯景功封永寧郡公

羊侃泰山梁父人本魏將以兵來降封高昌縣侯 子球嗣 鴟侃第三子以手殺侯景功封昌國縣侯

羊鴟仁泰山鉅平人本魏人後歸梁封廣晉侯 杜崩京兆社陵人元帝時以附從討侯景功封枝江縣侯後進封公謚武

岸崩兄與崩同歸元帝封江陵縣侯後為岳陽王譽所殺 幼安崩弟與崩同歸元帝封華容縣侯後為侯景所殺

合龍崩兄子與諸父歸元帝封中廬縣侯後為陳霸先所殺 王琳會稽山陰人以軍功封建寧縣侯陳武帝受梁禪琳降齊後為陳所攻兵敗見殺

何遠東海鄉人梁武踐祚以奉迎功封廣興男 周石珍建康廝隸太清三年以恩倖封南豐縣侯後坐侯景黨伏誅

陳列侯 杜僧明廣陵臨澤人以討侯景功封臨江縣侯謚威 子晉嗣 周文育義興陽羨人以討侯景功封南移縣侯後進封公為熊曇朗所害謚忠愍 子寶安嗣 碧

侯瑱巴西充國人以討侯景功封康樂縣公後進封零陵郡公謚 壯肅 子淨藏嗣 侯安都始興曲江人以討侯景功封富川縣子後改封西江縣公

文帝即位以佐命功進清遠郡公後坐罪賜死 子亶嗣 歐陽頴長沙臨湘人以征伐功封始興縣侯文帝即位改封陽山

歐陽頴長沙臨湘人以征伐功封始興縣侯文帝即位改封陽山

歐陽頴長沙臨湘人以征伐功封始興縣侯文帝即位改封陽山

郡公謚 子統嗣後舉兵反敗誅

黃法甦巴山新建人以軍功封巴山縣子後進爵為郡公謚威

子玩嗣

淳于量濟北人以軍功封廣晉縣男後進封始安郡公

章昭達吳興武康人以軍功封欣樂縣侯後進封邵陵郡公 子

太寶嗣

吳明徹秦郡人宣帝時以佐命功累封至南平郡公後拒周師敗

沒于長安 子慧覺嗣

胡穎吳興人以從軍功封漢陽縣侯謚壯 子商嗣

徐夔安陸人以戰功封廣德縣侯後進封湘東郡公謚忠肅 子

敬成嗣 敬

杜稜吳郡錢塘人文帝即位以預建立功封永城縣侯謚成 子

安世嗣

周鐵武不知何許人以戰功封純陽縣子後進爵為侯 子瑜嗣

程靈鏡新安海寧人以征伐功封遂安縣侯後進封公謚忠壯

子文季嗣 響

沈恪吳興武康人以戰功封東興侯謚光 子法興嗣

陸子隆吳郡人以戰功封益陽縣子後進爵為侯謚威 子之武

嗣

子才子隆弟以戰功封康縣子

錢道戢吳興長城人以平張彪功封永安縣侯謚肅 子邈嗣

駱文吳興臨安人以戰功封臨安縣侯謚 子義嗣

孫瑒吳郡吳人以軍功封富陽侯謚桓 子訓嗣

徐世譜巴東魚復人以討侯景功封魚復縣侯謚桓

周敷臨川人以拒侯景功封西豐縣侯後為周迪所害 子智安嗣

荀胡穎川穎陰人以戰功封興寧縣侯謚壯 子法尚嗣

周足汝南安成人以軍功封西陵縣伯後進封武昌郡公謚壯

魯悉達扶風郿人以晉熙等五州歸附功封彭澤縣侯謚孝 子覽嗣

廣達悉達弟以軍功封中宿縣侯後 隋軍渡江力戰死之

蕭摩訶蘭陵人以軍功積封至綏建郡公 隋軍渡江戰敗被擒後

與 漢王諒作逆誅

任忠汝陰人以戰功封安復縣侯 隋師渡江忠降 隋

樊毅南陽湖陽人以戰功封夷道縣伯後進爵為侯 陳亡入 隋

趙知禮天水隴西人以從討侯景功封始平縣子後進爵為伯謚

恭 子元恭嗣

蔡景歷濟陽考城人 文帝即位以定策功封新豐縣子後進爵為

侯謚忠敬 子徵嗣

華皎晉陵既陽人 文帝時以佐命功封懷仁縣伯進封公後降為

梁

毛喜滎陽武陽人 宣帝時以定策功封東昌縣侯 子慶冲嗣

沈君理吳興人以尚主及后父封望蔡縣侯謚貞憲

沈炯吳興武康人以從王僧辯討侯景功封原鄉侯謚恭

蕭濟東海蘭陵人以預平侯景功封松陽縣侯

司馬申河內温人以討始興王叔陵功封文招縣伯

文獻通考卷之二百七十二

文獻通考卷之二百七十三

鄱陽 馬 端臨 貴興 著

封建考

後魏道武皇始元年始封五等至天錫元年減五等之爵始分為
 四曰王公侯子除伯男之號皇子及異姓元功上勲者封王皇族
 及始藩王皆降為公諸公降為侯子亦此為差於是封王者七十
 人公者二十二侯者七十九人子者百有三人王封大郡公封
 小郡侯封大縣子封小縣其後復加伯男焉孝文太和十八年詔
 九王公侯伯子男開國食邑者王食半公三分食一侯伯四分食
 一子男五分食一舊制諸鎮將刺史假五等爵及有所貢獻而得
 假爵者皆得世襲延興二年詔革此類不得世襲又舊制諸以勲
 賜官爵者子孫世襲軍號後復降五等始革之止襲爵而已九公

主皆嫁于賓附之國朝臣子弟雖名族美彥不得尚焉後魏道武帝因見漢書婁敬說高帝欲以魯元公主妻匈奴良久諸王侯亦各有師友故立此制又江陽王女卒靈太后詔贈卿主

文學侍即掾屬舍人等官

文所公主有家令丞高平公主薨欲使公主家人君廬制服太常子為臣古禮所不踐則家令不得純臣公主不得為正君明矣乃寢

後魏宗室王公

上谷公紇羅神元皇帝曾孫道武即位以授立功封卒子題後

進爵為王悉降爵為公建德公嬰文真定侯陞並神元後仕太武獲封爵

武陵侯因章帝後從道武平中原封後改封

長樂王壽章帝後文成即位有授立功封後坐罪誅

望都公類昭帝後隨道武平中原封

曲陽侯素延除國順陽公郁宜都王晨並桓帝後事道武文成以功封後並坐事

吉陽男比干江夏公呂並道武族弟以軍功封

高涼王孤平文皇帝第四子昭成即位以推戴功分國半部封孤

道武時追封高涼王謚神武子斤指遂死真樂以孤孫襲封禮

紇大曹孝文時例降封太原郡公洪威為高歡所殺

陵禮弟太武賜爵襄邑子瓌鷲大器

度孤孫道武初賜爵松滋侯乙斤平羨子華

樂城侯興都烈帝之裔文成時賜爵提

不興都次子以告乙渾反功封東陽公孝文特進封王後以非

道武子孫例降爵為公坐罪廢雋邕洪不子以功封新

河間公齊文帝玄孫太武時以征伐功封謚敬子陵安及涇陽縣男蘭陵弟襲爵

志

扶風公處真(烈帝)之後位殿中尚書賜爵後坐事誅

文安公泥(魏)之踈族(道武)厚遇之賜爵 子屈後坐誅 磨渾以勲并長

秦王翰(昭成皇帝)子征伐有功(道武)即位追贈謚明 子儀以從

征伐功封王後以罪賜死 纂良以弟襲封 禎 瑞

烈儀弟以功封陰平王謚喜 末

觚烈弟奉使慕容垂遇害追封秦王 夔

常山王遵(昭成皇帝)孫(道武)時以佐命及征伐功封後坐罪賜死

子素嗣 可悉陵 陪斤

懋遵之後(孝武)時以從駕入關封北平王

順懋弟亦以從入關封濮陽王偉順 子封南安郡王

毗亦遵之後(孝武)時以定策入關封魏郡王

陳留王虔(昭成)孫以戰功封後沒於陣謚桓 子悅嗣 崇以弟襲

建降爵為公

毗陵王順(昭成)孫以功封後坐罪廢

遼西公意(昭成)孫以戰功封後坐罪賜死 子拔干 受洛

粟大武時以功進封為王

清河王紹(道武)皇帝子天興時封後行弒逆伏誅

平陽王熙(道武)子天興時封 子佗嗣 顯 世遵

河南王曜(道武)子天興時封 子提嗣 平原 和 鑒 顯

河間王修(道武)子天賜時封 羯兒有罪國除

長樂王慶文(道武)子天賜時封 無子國除

廣平王連(道武)子天賜時封 渾飛纂

三

京兆王黎道武子天賜時封子吐限嗣繼

樂平王丕明元皇帝子泰常七年封子技嗣坐罪賜死國除

安定王彌明元子泰常時封無子國除

樂安王範明元子泰常時封子良嗣

永昌王暹明元子泰常時封子仁嗣坐罪死國除

建寧王崇明元子泰常時封後坐罪死

新興王俊明元子泰常時封坐罪賜死

晉王伏羅太武皇帝子真君三年封無子國除

東平王翰太武子真君時封子道符嗣坐謀反誅

臨淮王潭太武子真君時封子提嗣昌或孝友國除

廣陽王建太武子真君時封子石嗣遺興嘉深湛

法輪

蘭安王餘太武子真君時封太武暴崩宗愛矯詔立餘後復為愛

所弑

陽平王新成景穆皇帝子太安三年封子順嗣宗胤坐罪死

衍順弟封廣陵侯賜後孝武入關融陽弟從入關

欽衍弟封鉅平縣公子孝義陽封贊

京兆王子推景穆子太安時封子太興嗣子昂恂仲景

退冲

濟陰王新成景穆子和平時封子鬱嗣暉業

汝陰王天賜景穆子和平時封後坐罪廢死

樂良王萬壽景穆子和平時封子樂平嗣長命忠

廣平王洛侯景穆子和平時封匡獻祖育勤

任城王雲景穆子和平時封子澄嗣彝

順彞足封東阿縣公

紀順弟從(孝武)入關封華山郡王

南安王禎(景穆)子皇興時封後坐罪奪爵 子英改封中

畧熙弟封義陽王

怡英弟封魯郡王

城陽王長壽(景穆)子皇興時封 子鸞嗣 徽 延

草武王太洛(景穆)子皇興時封 彬 融 景慈

樂陵王胡兒(景穆)子和平時封 求全 景畧

安定王休(景穆)子皇興時封 子燮嗣 超 琰

安樂王長樂(文成)皇帝子皇興四年封 子詮嗣 鑒 斌之

廣川王畧(文成)子延興時封 子諧嗣 靈道

齊郡王簡(文成)子太和時封 子祐嗣

河間王若(文成)子 琛

安豐王猛(文成)子太和時封 子延明嗣 長孺

成陽王禧(獻文)皇帝子太和九年封後坐謀逆賜死 垣

趙郡王幹(獻文)皇帝子太和時封 子謚嗣 謙

廣陵王羽(獻文)子太和時封 子恭嗣是為節

欣恭兄(孝莊)初封沛郡王

高陽王雍(獻文)子太和時封後為爾朱榮殺之河陰 斌

彭城王勰(獻文)子太和時封後為高澄等所諸賜死 子劭嗣

韶

北海王詳(獻文)子太和時封後為高肇所諸賜死 子顥嗣後奔

梁所立送之

京兆王愉(孝文)皇帝子太和二十一年封後坐謀反死

清河王暉孝文子太和時封後為元乂所殺

廣平王懷孝文子

汝南王悅孝文子遭爾朱之亂奔梁梁立為魏王北還遇害

後魏列侯

衛操代人桓穆二帝時以佐佑功封定襄侯

莫題鴈門繁時人道武初以功賜爵東宛侯後坐罪賜死

雲題弟以功封安定公

劉庫仁獨孤部人為南部大人後為慕容文等所殺

眷庫仁弟

羅辰眷子拜南部大人道武時以從平中原功賜爵永安公

子殊暉襲 求引 余頭 仁之

尉古真代人道武時以從平中原賜爵東州侯 子德萬嗣

眷古真弟子以功封漁陽王 子多侯嗣

穆崇代人道武時以從平中原功封宜都公 子遂留 乙 真

泰以反伏誅

觀崇子襲爵贈宜都王 壽 平國 伏于 羆

亮羆弟封趙郡王 紹 長蒿

奚斤代人道武時以征伐功爵山陽侯進爵宜城王 長子他觀

嗣 緒

叔孫建代人登國初封安平公後進封丹陽王 子俊 獮

安同遼東胡人以功積封至高陽公卒贈高陽王 子原後以謀逆誅

頡同子以禽赫連昌功封西平公後進爵為王

庾業延代人以從平中原功賜爵西昌公 子陵

王建廣審人以從平中山功封濮陽公

羅結代人以功封屈蛇侯 子斤嗣 敢 伊利 子真嗣

婁伏連代人以征伐積功封廣陵公後進爵為主 子真嗣

閻大肥蠕蠕人以征伐積功封榮陽公

奚牧代人以從征伐功封任城公後生事誅

和跋代人以從征伐功封定陵公後生事誅

莫題代人以征伐功封高邑公後坐事誅

奚眷代人以戰功封南陽公後坐事誅

燕鳳代人以戰功封平舒侯 子才嗣

許謙代人以平并州功封高陽公 子洛陽嗣

崔宏清河東武城人以籌策功封壽光侯 子浩嗣後坐廢史事 誅夷

張表上谷沮陽人以從平中山功封臨渭侯 子度嗣 白澤

彥海安定人以參定朝儀功封下博子後坐事誅 子穎嗣進爵為侯 怡 侍

長孫嵩代人世為南部大人以軍功封鉅鹿公太武即位以定策 進爵北平王 子敦嗣 道 降為公 悅

儉嵩五世孫事周以功封索盧侯後封鄆國公

道生嵩從子以勲封汝陰公後進封上黨王 子旻嗣 觀

冀歸 彥 兕 熾 晟 熾 弟

紹遠冀歸子以從孝武西遷功封文安縣子 子覽嗣 洪

澄冀歸從子以功封西華縣侯 子礫嗣

長孫肥代人以軍功封琅邪公 子翰嗣後封平陽王 成 降為

陵翰弟封吳郡王

于栗磾代人以征伐功封新安侯後進爵為公 子洛後

嗣

烈 祚

忠

祚弟明帝時定東功封常山郡公

勁弟太原郡公

暉

謹

亦暉

西魏時以戰功封新野

郡公周閔帝

即位進封燕國公

子寔嗣

顓世

仲文

弟以功封

翼 寔弟以尚主封安平

子璽嗣

義 翼弟封廣

道

崔順清河武城人通武時賜爵清河侯

懷順之裔孝武時以預定冊功封武城縣公

王憲北海劇人道武時以功進爵至北海公 子崇嗣 祖念

所 顓

封懿渤海蓆人道武時封章安子 女之 四 隆之 纂

古弼代人太武時以功拜靈壽侯後坐罪誅

張黎馬門平原人明元時封廣平公後坐罪誅

劉紫長樂信都人太武時以從征討功封會稽公後坐反誅夷

丘堆代人太武時以佐命封臨淮公後坐事誅

娥清代人明元時以戰功積封至東平公 子延嗣

伊敏代人太武時以戰功積封至河南公 子蘭嗣 益生

乙瓌代人太武時以尚主封西平公後進爵為王 子乾歸嗣

海 瑗

周幾代人明元時以軍功封交趾侯 子步嗣

豆代田代人太武時以戰功積封至長廣公贈王爵 子周永嗣

車伊洛為耆胡人世為東境部落封前部王 子嗣

王洛兒京兆人明元即位以佐命功封新息王卒贈建平王 子

長城嗣

車路頭代人明元初以佐命封宣城侯卒贈宣城王 子眷嗣

盧齊元昌黎徒河人以功封襄城公卒贈王 子統嗣 彌娥

陳建代人(太武時)以從征伐功積封趙郡公後進封魏郡王 子

念生嗣

來大千代人(太武時)以戰功封廬陵公 子立頹嗣

宿石朔方人(文成時)以尚主封太山公後贈太原王 子倪嗣

萬安國代人(獻文時)以尚主封安城王後坐罪賜死 子翼嗣

周觀代人(太武時)以軍功封金城公

尉撥代人(獻文時)以功累封至安城侯

陸真代人(太武時)以戰功積封至河南公 子延嗣

呂洛拔代人(太武時)以功封武城侯 子文祖嗣

薛龜子代人(道武時)以部落歸國封河東公 子璩嗣 允

尉元代人(獻文時)累封太昌侯後進封淮陽王 子詡嗣

慕容白曜晃之玄孫(文成時)以秉政封南鄉公後進爵濟南王坐罪誅

和其奴代人(文成)初封平昌公後贈王 子受嗣

苟頹代人(太武時)進爵至河南公後進爵河東王 子愷嗣

宇文福其先南單于之遠屬以勲封襄樂縣男

許彥高陽新城人(太武時)以參預謀議封武昌公 子熙嗣 安

仁 元康 宗之熙弟封穎川公後坐罪誅

刁灑渤海饒安人(明元時)以功賜爵東安伯 子遵嗣 楷 冲

韋閔京兆杜陵人(太武時)以功賜爵高平男 子範嗣 子榮

韋道福閔從叔本仕(宋)以徐州內附功封高密侯 子欣宗嗣

珍閔族弟以招降羣蠻功封霸城子後進爵侯 子績 彧

彪

杜銓京兆人太武時封新豐侯

屈遵昌黎徒河人道武時以功封下蔡子子頊嗣進爵信都侯

恒以破平涼功賜爵齊北公 道賜 拔

張蒲河內脩武人太武時以謀策功封壽張子子昭嗣以軍功

進修武侯

谷渾昌黎人太武時封濮陽公子闡嗣 洪 頴 士 陔

公孫表燕郡廣陽人明元初賜爵固安子後坐罪死子軌以奉

使稱旨封燕郡公 嚴良 以別功封 衛良弟襲 昌平子 衛父爵

張濟西河人父千秋事慕容求來奔封成紀侯濟襲封子多羅

嗣

李先中山廬奴人明元時以先帝舊臣封壽春侯子國嗣

賈秀武威姑臧人太武時封陽都子子雋嗣 叔休

賈瑾頓丘衛國人以功封衛國侯後坐事誅

李崇范陽人事馮跋以城降太武時封固安侯子訢增封扶風

公後坐事誅

韓延之南陽堵陽人本仕晉後奔秦入魏明元時為鎮將封魯陽

侯

袁式陳郡陽夏人本仕晉奔秦入魏為上客封陽夏子子濟嗣

毛條之滎陽陽武人始仕晉為劉義真司馬沒統萬夏之亡入魏

太武時遷尚書能煎調主太官封南郡公子法仁嗣贈南郡王

朱脩之亦宋臣守滑臺被禽明元嘉其固守封郟陽侯子幼王嗣

唐和晉西冥安人本仕涼涼亡臣於蠕蠕文成時以歸化功封酒

泉公後進爵王子欽嗣 降為侯 景宣

寇讚上谷人世仕符秦以歸化功封軹縣侯後進爵河南公子

元寶嗣

鄴範范陽涿鹿人世為燕臣以地降魏範太武時以舊勳進爵至
求寧侯 子道元嗣

韓秀昌黎人世仕燕歸魏封遂昌子 子務嗣

堯暄上黨長子人祖父仕燕來歸封平陽伯 子洪嗣 傑 師

陸侯代人世領部落太武時以克武牢功封建鄴公後進爵東平

王 子毅嗣改封建安王 琇 景祚

騰侯之裔以從爾朱榮平葛榮功封清河縣伯 子玄嗣

麗侯子以建太策立文成功封平原王 子定國嗣 昕之

彰 邛 義 馭麗次子封鉅鹿郡公 希道 士懋

源賀西平樂郁人本河西王禿髮儁檀之子儁檀滅奔魏太武時
賜姓以從平涼州功封西平公以策立文成功進爵西平王 子

延嗣 鮮 懷 子苞 鬼

劉尼代人祖父世為方面大人尼以太武時以功封昌國子後以

迎立文成功封東安公 子社生嗣

薛提太原人封太原公後為宗愛所殺 弟浮嗣

司馬休之本晉嗣譙王討劉裕不克奔秦秦亡入魏贈始平公

子文思賜爵爵林公後進爵譙王

司馬楚之晉宣帝弟太常璪八世孫劉裕誅剪司馬氏楚之以四

郡之衆來降封琅邪王 子金龍嗣 徽亮降為 肱 鴻 孝

政

裔屈弟西魏時以率衆歸關中封琅邪縣伯後進爵為公 子

仇嗣 運

景之晉汝南王亮之後明元時來歸賜爵蒼梧公卒贈汝南王

子師子嗣

準景之兄以太常未歸魏封新安公 子安國嗣

國璠叔璠晉安平獻王孚之後劉裕時奔慕容超超亡入秦秦

亡來歸國璠封淮南公叔璠封丹陽侯

天助晉驃騎將軍元顯之子歸闕封東海公

劉昶宋文帝子義陽王廢太子業立疑昶有異志昶乃北降魏封

丹陽王後加號宋王 子承緒早卒 暉以孫襲爵

蕭寶夤齊明帝第六子建安王梁武將移齊祚寶夤逃奔魏封丹

陽郡公齊王後坐反誅

贊寶夤兄子梁武以為已子封豫章正後

蕭祗梁武帝弟南平王偉之子侯景之亂奔魏封清河郡公

叔嗣

秦梁武帝弟鄱陽王恢之子于謹取江陵入魏封義興郡公

子寶嗣

為梁武弟安成王秀之子為益州刺史周伐蜀以城降累封至

黃臺郡公 子濟嗣

圓肅梁武陵王紀之子周取蜀與為同降積封至棘城郡公

大圜梁簡文帝之子侯景之亂遁于江陵為元帝使魏江陵亡

留魏封始寧縣公

盧玄范陽涿人太武時以儒雋封固安子 子度世嗣後進爵為

侯 伯源 道舒

同玄之裔莊帝時以功封章武縣伯 子斐嗣

辯斐子以從孝武遷長安封范陽縣公 子慎嗣

光辯弟以從西遷積封至燕國公 子貴嗣

高允渤海蓟人以謀平涼州功封汝陽子後進爵梁城侯 子忱

嗣 貴賓

濟允從叔同微封浮陽子 子矯嗣 遵矯弟封安昌子

祐允從祖弟以從滅夏功封南皮子後進爵侯 子和璧嗣

頴 德政齊時以任命封藍田 後為文宣所殺 王臣

翼祐從父弟孝宣末封樂成縣侯 子乾孝武時以預定 策封長樂郡公 呂兒

昂乾弟莊帝時以建義功封武城縣伯後進爵侯戰死於西

魏追封永昌王 子道額嗣

奉式昂弟以功封柔氏子後進封陽平縣伯

崔鑒博陵安平人與盧玄高允等俱被徵封桐廬縣子 子合嗣

臣倫鑒族孫莊宗時以不附元顥功封漁陽縣男 子子武嗣

士謙亦鑒族裔西魏恭帝時以功積封武康郡公 子曠嗣

彭曠弟隋文帝時以任命功積封至安陽縣公 子寶德嗣

說士謙弟西魏時以戰功積至安平縣公 子弘度嗣隋初以

任命封武鄉郡公

弘昇弘度弟以佐隋功封黃臺縣侯後進爵為公

挺鑒族裔以工書封秦昌子 子孝芬嗣 猷西魏時以功封

平原縣伯隋文時進爵汲郡公 子仲芬嗣

李靈趙郡平棘人以授文成皇帝經封高邑子 子恢嗣進爵為

侯 悅祖 瑾

顯甫悅祖弟以軍功封平棘子 子元忠以佐高歡起兵封晉

陽縣伯 搔

渾靈曾孫齊初以叅禪代儀注封涇陽縣男 子湛嗣

璨靈弟均之子以叅定徐州功封始豐侯 子茂元嗣 秀之

順靈從父弟太武時以籌畧封平棘子後進爵侯坐罪誅敦

封高平公後坐罪誅憲祖俊

祖勳祖俊弟齊文宣時以女為王妃封丹陽王

孝伯順從父弟太武時以侍軍國機密封昌子後進爵宣城公

子安仁嗣

裔孝伯族以參齊神武軍定策功封固安伯子子旦嗣

子雄子旦弟隋初以戰功封高都郡公子公挺嗣

育靈族裔武定時以拒高榮功封趙郡公子子情嗣

游雅廣平任人太武時與高允等俱徵積封至廣平侯

明根雅從祖弟獻文時封新泰侯子肇嗣祥

高閭漁陽雍奴人文成時以功累封至安樂侯子元昌嗣

胡叟安定臨涇人自涼歸魏封始復男弟繼之嗣

胡方回臨涇人以征涼功封臨涇子

張湛燉煌人本仕涼涼亡歸魏封南浦男

徹湛兄封西平縣公子敢之嗣

宗欽金城人本仕涼涼亡入魏封卧樹男後與崔浩同誅

宋繇燉煌人為涼使魏太武時拜為河西王右相封清水公涼亡

入魏改封西平侯子巖嗣蔭季預

王慧龍太原晉陽人本仕晉祖父為劉裕所誅慧龍北奔太武時

以戰功封長社侯子寶興嗣瓊

鄭義榮陽開封人孝文時以功積封榮陽侯子懿嗣恭業

道邕義從曾孫孝武時以軍功及從西遷封永寧縣侯子詡

嗣

譯詡弟周宣帝時封歸昌縣公後進封沛國公子元璿嗣

先護義族裔莊宗時以納爾朱榮功封平昌縣侯後奔梁死

薛辯河東汾陰人初仕秦秦亡入魏以軍功封汾陰侯子謹嗣

技以功積封至河東公亂裔孝紳慶之技從孫封

龍立子

端慶之弟子西魏時以戰功封交城縣伯周受禪進爵至文城

郡公子胄嗣

濬胄從祖弟周天和中襲父琰爵虞城侯

孝通聰從孫以平定關中之亂封汾陰侯子道衡

溫道衡兄周武帝時封齊安縣子後進博陵縣公子褒嗣

慎善弟周閔帝時封淮南縣子

薛寔河東汾陰人魏孝武西遷以從行功封邵陽縣子周受禪進

爵為侯子明嗣

齊澄河東汾陰人從孝武西遷封夏陽男從進爵為子子舒嗣

韓茂安定安武人天武時以從征伐功封蒲陰子後進爵安定公

子備嗣

皮豹子漁陽人天武時累封至淮陽公子承宗嗣

封款文代人封天水公子翰嗣

呂羅漢東平壽張人天武時以宿衛及征伐功累封至山陽公

子興祖嗣

孔伯恭魏郡鄴人父昭封魯郡公伯恭襲父爵

田益宗光城蠻世為蠻帥太和時歸魏封光城縣侯子纂嗣

孟表濟北甄丘人本齊馬頭太守太和時據郡歸魏封譙都縣侯

奚康生河南陽翟人本姓達奚世居代為部落大人以戰功封安

武縣男後為元義所殺子剛嗣

楊大眼武都氏難當之孫以戰功封安城縣子

崔延伯博陵人初仕齊後入魏以功賜爵定陵男後改封新豐子

李淑仁隴西人以戰功積封至陳郡公後坐事誅

裴雙碩河東聞喜人位弘農太守封安邑子 子駿嗣

裴果河東聞喜人西魏時封冠軍縣侯 子孝仁嗣

裴寬河東聞喜人西魏時以戰功封夏陽縣男後進爵子後南沒

於陳

裴俠河東解人西魏時以從入關功封清江縣伯後進爵為侯

裴文舉河東聞喜人西魏時以掠地功封澄城縣子後進爵為伯

子胄嗣

薛安都河東汾陰人真君五年奔宋宋明帝立安都為彭城刺史

後叛魏封河東公 子道徽嗣

道異道徽弟以功封安邑侯 道次封河南公

真度安都從祖弟以來歸功封臨晉伯 子懷微嗣

房法壽清河東武城人初仕宋後降魏以功封壯武侯 子伯祖

嗣 翼

畢衆敬東平須昌人始仕宋明帝時以充城降魏封東平公 子

元賓嗣 義允 僧安 祖栲元賓子封須昌伯 子義暢嗣

祖暉祖栲弟以全守功封新昌縣子 子義勰嗣

羊規之太山鉅平人本仕宋太武南伐來降封鉅平子 子祉嗣

深

李昶頓丘人西魏時封臨黃縣伯 子丹嗣

楊播弘農華陰人孝文時以戰功積封至華陰伯 子侃嗣 純

佗

隋播族裔魏時以軍功封魏昌男齊文宣時輔政積封至華山郡公後為孝昭所殺

敷播族孫封臨貞縣伯後進爵公 子素周末以功封清河公

隋文帝時以平陳封越公 子玄感嗣坐逆誅

約素弟以軍功封安城縣公後以佐廢太子勇進修武公 子玄挺

玄挺

昇約從弟周時以軍功積封至樂昌縣侯

寬敦叔父孝武時以從入關積封至華山郡公 子文思嗣

紀

王肅琅邪臨沂人父負仕齊武為所殺肅奔魏孝文時以功封開

陽伯 子紹嗣 紀遷

郭祚太原晉陽人孝文時以贊遷洛功封東光子後進爵伯 子

景尚嗣

張彞河東武城人幼襲祖辛爵平陸侯後為羽林兵所殺 子嵩

之嗣

邢巒河間鄭人襲父封平城子以戰功進平舒縣伯 子遜嗣

李崇頓丘人以后兄誕之子襲封陳留公後例降為侯 子神軌

嗣

平崇從弟襲爵彭城公 子獎嗣 諧

世哲崇子賜爵衛國子

崔光清河人孝文時以參贊遷都功積封至朝陽伯 子勵嗣

裴叔業河東聞喜人本齊徐州刺史廢帝誅殺大臣叔業北降魏

封蘭陵郡公 子譚嗣 測 芬之叔業子以父勲封上蔡伯

念先叔業兄子封雍丘子 子約嗣 植叔業兄子封崇義侯

李元護遼東襄平人本仕齊與裴赦業同降魏封廣饒縣伯子
會嗣 景宣

席法友安定人仕齊與裴叔業同降魏封苞信縣伯 子景通嗣

鄭

王世弼京兆霸城人仕齊與叔業同降魏封慎縣伯

江悅之濟陽考城人本仕梁後降魏封安平縣子 子文選嗣

張讜清河武城人本仕宋後降魏封平陸侯 子敬叔嗣

李苗梓潼涪人父仕梁被誅苗降魏後樂爾朱世隆敗死贈河陽

縣侯 子曇嗣

劉藻廣平易陽人本仕梁後降魏封易陽子 子紹珍嗣

傅永清河人世仕宋後降魏以戰功封貝丘縣男

張烈清河東武城人宣武時以戰功封清河縣子

李述渤海滄人以冊祭魏王廟還賜爵脩縣男 子象嗣

孫紹昌黎人永安時以議曆事賜爵新昌子 子伯元嗣

祖瑩范陽道人莊宗時以參議律曆事封爵容成縣子 子延嗣

爾朱榮北秀容人世為部落酋帥祖父皆封梁郡公榮襲爵正光

中以討賊功封博陵郡公擁兵入洛立莊帝封太原王後為莊帝

所殺

兆榮從子榮入洛兆封潁川郡公榮死兆據晉陽進爵為王後

為高歡所破死

彥伯榮從祖父世為始昌侯節閔帝立彥伯以預定策功封博

陵郡王後為高歡所殺 子敞後奔西魏封靈壽縣公隋時改

封邊城郡公 子最嗣

仲遠彥伯弟孝莊立封清河公節閔帝立進爵彭城王後奔梁

死

世隆仲遠弟(莊宗)立封平樂郡公後進封王後為長孫承業所殺

弼世隆弟(節閔帝)特封河間郡公後為其帳下所殺

度律榮從父弟(莊帝)初封樂鄉縣伯後封常山王高歡討誅之

天光榮從祖兄子(莊帝)封廣宗郡公後進爵為王為高歡所殺

朱瑞伏郡桑乾人為爾朱榮腹心封陽邑縣公後為爾朱世隆所殺

叱列延慶代西部人世為酋帥延慶娶爾朱氏封北海郡公後為

高歡所殺

斛斯椿廣牧富昌人從爾朱榮征伐有功封曲陽縣公後累封至

城陽郡公從(孝武)西入關卒贈常山郡王 子徵嗣 諡 政

元壽椿弟從(孝武)入關封桑乾公

賈顯度中山無極人以從爾朱榮破葛榮功封石艾縣公後從(孝武)

入關坐事死

智顯度弟以軍功封義陽縣伯後從入關坐事死

樊子鵠代郡平城人以功累封至西陽郡公後為兗州刺史據城

應關中高歡討而殺之

侯深神武光山人(莊帝)時以戰功積封至厭次侯後坐反誅

賀拔元神武光山人世為鎮將封侯元襲侯積功封至壽陽縣公

高歡入洛進爵為王後為高歡所殺

勝元弟(孝莊)初以定策功封易陽縣伯後降(梁)既而復歸(西魏)

以功積封至琅邪郡公 子仲華嗣

岳勝弟(孝莊)立以預定策封樊城男後進爵清河郡公鎮關中

後為侯莫陳悅所殺 子緯嗣

侯莫陳悅代人莊宗初封桓人縣侯後進爵白水郡公殺賀拔岳
宇文泰討而誅之

念賢金城枹罕人以軍功封屯留縣伯後進爵至安定郡公 子
華嗣

梁覽金城人世為西羌部落積封至安德郡公

雷紹武川鎮人西魏時積封至昌國伯

毛遐北地三原人世為首帥積封至始昌縣伯

鴻賓遐弟以功封縣侯

乙弗朗其先東部人世為部落大人以功封長安縣公

高恭之遼東人孝莊時賜爵龍城侯 子士鏡嗣

慕容河南洛陽人孝武時封章武縣伯

山偉河南洛陽人以功封東阿縣伯 子昂嗣

費穆代人以爾朱榮黨積功至平原郡公後為元顥所殺

賀悅代人道武母黨其先世為君長以從平中原功封鉅鹿侯

子泥嗣進爵為琅邪公 醜建

杜超魏郡鄴人密皇后兄初封陽平公後進爵為王 子鳳皇嗣

遺超弟封廣平王 子元寶嗣

閻毗代人文成母恭皇后兄初封河東公後與弟統並進爵為王

自餘子弟賜爵為王者二人公五人侯六人子三人

馮熙長樂信都人文明太后之兄初封肥如侯後進爵昌黎王

子誕嗣例降為侯 穆

李惠中山人思皇后之父初襲父爵南郡公後進爵為王後坐事

誅

高華渤海脩人文昭皇后之兄封平原郡公後坐罪誅

胡國珍安定臨涇人靈太后父封安定郡公子祥嗣

梁越新興人魏初為禮經博士明元時以師傅恩封祝阿侯

盧醜昌黎徒河人太武時以師傅恩封濟陰公

張偉太原中郡人太武時與高允等俱徵後封建安公

李業興上黨長子人孝武登極時以預行禮事封屯留縣子

乞伏保高車部人獻文時襲爵寧國侯

段進不知何許人太武時蠕蠕入塞被擒焉賊死贈顯美侯

郭琰京槃人孝武時封新豐縣公西遷封馮翊郡公

乙速孤佛保北秀容胡酋孝武時以從入關封蒲子縣公

李崇渤海蓆人孝武時以歸關中功封廣宗縣公子敬嗣

竇瑗遼西人以從平葛榮功封容城縣伯

李洪之恒農人太武時封安陽男後進爵任城侯

劉靈助燕郡人爾朱榮入京師以上筮封長子縣公

周澹京兆鄠人明元時以善醫封成德侯

王顯陽平樂平人宣武時以營寮功封衛國縣伯

王敷太原晉陽人文明太后臨朝時以恩倖封太原公後進爵中

山王子襲嗣後降為公

王仲興趙郡人宣武時以恩倖封上黨郡公

侯剛河南洛陽人明帝時以恩倖積封至武陽縣公

宗愛不知何許人太武時以恩倖封秦郡公後坐弑逆誅

仇洛齊中山人本宦者太武時封零陵公子儼嗣

王瑤高平人亦宦者孝文時積封至高平王

趙默本涼州隸戶為闈人封至河內公後進爵為王

孫小咸陽石安人以關封至中都侯後進爵彭城公

張祐安定石塘人以關入宮孝文時至新平王後降為公

李堅高陽易人文成時以關入宮封魏昌伯

劉騰原城人關入宮靈太后時封長樂縣公

楊範關人封華陰子

成軌關人封始平縣伯

王溫關人封欒城縣侯

孟鸞關人封元城縣侯 已上並靈太后臨朝時

右元魏時封爵所及者尤衆蓋自道武興於代北以來九部落

之大人與隣境之降附者皆封以五等之爵令其世襲或賜以

王封建中世以後則不緣有功而封者愈多程駿傳載獻文崩

初遷神主于太廟有司奏舊事廟中執事官例皆賜爵今宜依

舊詔百寮評議羣臣咸以為宜依舊事駿獨以為不可表曰臣

聞名器為帝王所貴山河為區夏之重是以漢祖有約非功不

侯未聞預事於宗廟而獲賞於疆上雖復帝王制作弗相沿襲

然一時恩澤豈足為長世之軌乎書奏從之可見當時封爵之

濫然高允在太武時以平涼州勲封汶陽子至文成時史言其

為郎二十七年不徙官時百官無祿兄弟唯草屋衣唯緇袍食

唯鹽菜恒使諸子採樵自給則其時雖有受封之名而未嘗與

之食邑又道武以來有受封為建鄴公丹陽侯會稽侯蒼梧伯

之類此皆江南土地未嘗為魏所有可見當時五等之爵多為

虛封前史雖言魏制侯伯四分食一子男五分食一然若真食

五分之一則不至如高允之貧乏且受封丹陽會稽等處者雖

五分之一亦於何而取之乎

文獻通考卷之二百七十三

禮儀典

七

文獻通考卷之二百七十三

