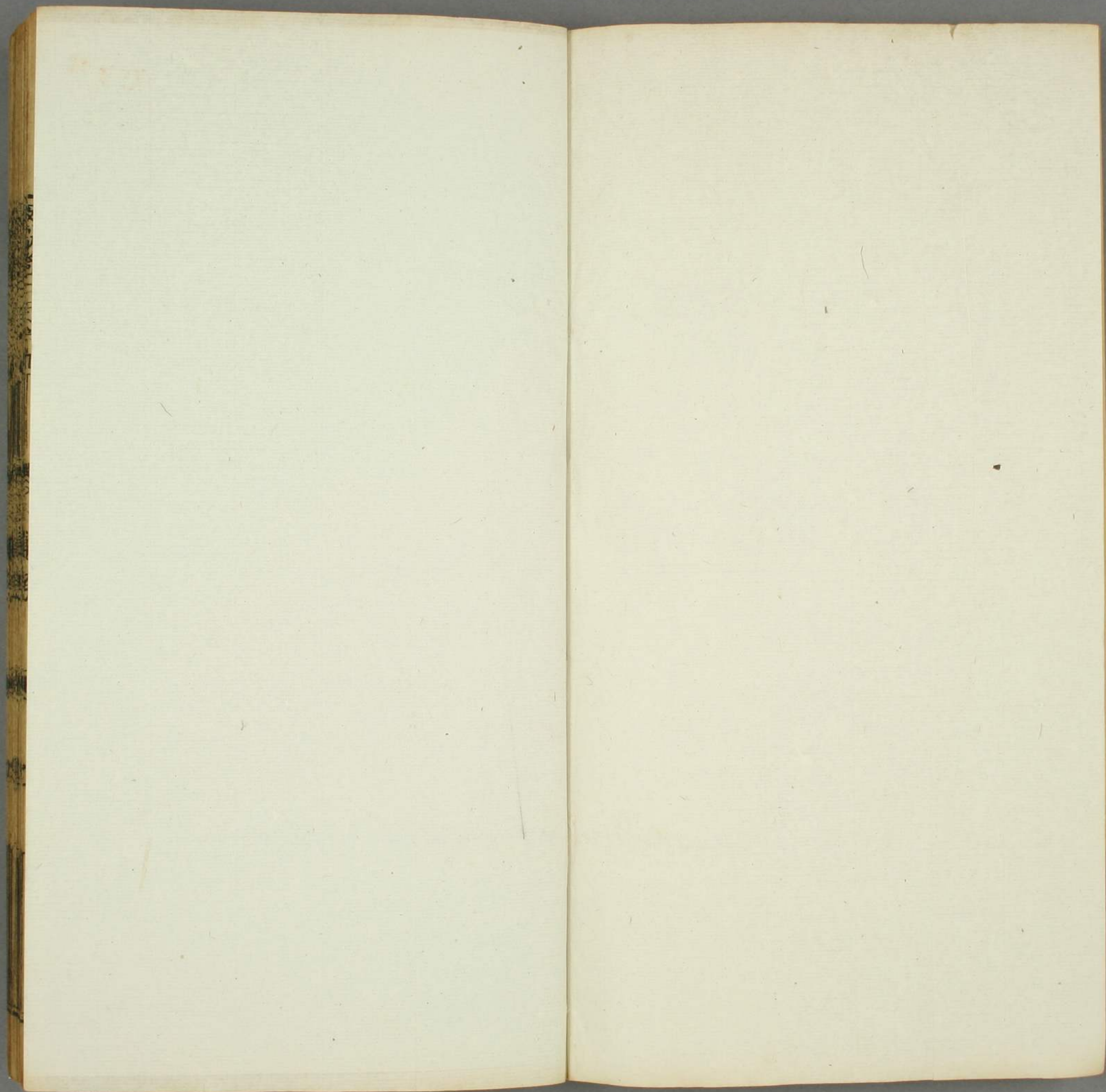




卷二百六十九之二百七十一
封建

特
伊 4
1046
74





74
1046
74

文獻通考卷之二百六十九

鄱陽 馬 端臨 文獻通考 貴與 著

封建考

列侯 東漢

東漢

利
289
14

舊制列侯奉請在長安者皆位次三公中興以來惟以功德賜
 位特進者在三公下次車騎將軍賜位朝侯在九卿下次五校
 尉賜位侍祠侯其次下土小國侯以肺腑親公主子孫奉墳墓
 於京師亦隨時朝見是為猥諸侯也 漢官儀曰皇后父兄率為
 特進侯朝會位次三公故
章帝啟馬太后曰漢典舅氏之封侯皆在卿校之下為 **明帝** 為四姓
王其功臣四姓為諸侯侍祠侯皆在卿校之下為
 小侯開立學校置五經師 外戚樊氏郭氏陰氏馬氏為 列侯歸
 國者不受茅土不立宮室以戶數租入為節諸紹封皆食故
 國半租罪侯歸國不得臣吏民 初漢制皇女皆封縣公主儀

文獻通考

封建考

七

服同列侯其尊崇者加號長公主儀服同蕃王諸王文皆封鄉亭翁主儀服同鄉亭侯

漢書謂齊厲王姊為紀翁章帝惟特封主以紀氏所生因以為號

東平憲王蒼琅邪孝王京女為縣公主其後漢安帝姊妹亦封

之長公主同之皇女其皇女封公主者所生之子襲母封為列

侯皆傳國于後鄉亭之封則不傳襲

永初元年鄧太后封清河王慶女十一人皆為鄉

公主分食邑俸列侯國置相臣也但納租子侯以戶數為限其官隨國大小為增減食邑千戶以上置家丞庶子各一人使理家事

不滿千戶則不置家丞舊置行人洗馬門大夫等官又悉省諸

公主各置家令一人

東觀書曰其主薨無子置傳一人守其家

功臣侯

太傅高密侯鄧禹南陽新野人以杖策從帝渡河運籌將兵入關

拜大司徒建武元年封鄼侯食邑萬戶二年更封梁侯食四縣十

三年以功高定封為高密侯永平元年薨謚元侯帝分禹封為三

小侯

高密侯震 子乾 成 褒 昌

昌安侯襲 子藩

夷安侯珍

中山太守全椒侯馬成南陽棘陽人

世祖討河北從征伐以擊斬李憲功建武七年封平舒侯二十七年定功全椒侯三十二年卒

子衛嗣 香 徙封棘陵侯 豐 玄 邑 醜 相帝時以罪失國

昌延熹二年以成玄孫復封為益陽亭侯

大司馬廣平侯吳漢南陽宛人

世祖討王郎漢說漁陽太守彭寵以郡歸帝賜號建策侯擊羣賊先登陷陣帝即位拜大司馬更封

舞陽侯建武二年封廣平侯食四縣十一年討公孫述滅之二十

年薨謚忠侯 子襄侯成嗣為奴所殺二十八年分漢封為三國

成子曰為濯陽侯奉漢嗣且弟盱為築陽侯成弟國為新蔡侯漢

兄尉為將軍從征戰死封尉子彤為安陽侯帝以漢功大後封弟

翁為褒親侯吳氏侯者凡五國 且無子國除 盱子勝

河南尹韋成侯王梁漁陽安陽人為郡吏與太守彭寵以漁陽歸

光武從平河北與寇恂南拒洛陽北守天井關帝即位拜大司空

封武強侯十三年增邑定封封阜成侯十四年卒官 子禹嗣

堅石王坐父弟與楚英謀反誅

左將軍膠東侯賈復南陽冠軍人為縣掾下江兵起復亦聚眾數

百人歸漢後北渡河從光武擊青犢五校羣盜破之帝即位為執

金吾封冠軍侯渡河攻朱鮪降之建武二年益封穰朝陽二縣十

三年定封膠東侯食郁秩壯武下密即墨掖胡觀陽九六縣三十

一年卒謚剛侯 子忠嗣 敏坐誣告母殺入國除肅宗更立復

小子邺為膠東侯邺弟宗為即墨侯各一縣 育邺子 長 參

宗子 建

琅邪太守祝阿侯陳俊南陽西鄂人少為郡吏光武徇河北為安

集掾從擊銅馬五校破之建武二年封新處侯破張步董憲十三

年增邑定封祝阿侯二十三年卒 子淳嗣 專諸 篤

建威大將軍好時侯耿弇扶風茂陵人父況王莽時為朔調連率

莽改上谷郡曰朔

調太守曰連率 莽敗更始立弇奉奏詣長安至宋子會王即起

兵乃馳謁光武詔帝發漁陽上谷兵攻拔邯鄲誅王即為大將軍

從擊銅馬赤眉青犢尤來大捨諸盜破之光武即位拜建威大將

軍封好時侯食好時美陽二縣定彭寵取張豐張步十三年增戶

封建考

三

邑永平元年卒謚愍侯 子忠嗣 馮良 協

喻麋侯霸奔弟况少子况以上谷郡歸光武後封喻麋侯卒

子霸嗣 文金 喜 顯 接

牟平侯舒奔弟亦况子况初封牟平舒襲封 襄 寶 坐罪自殺國除

驃騎大將軍參遷侯杜茂南陽冠軍人歸光武於河北為中堅將

軍常從征伐帝即位拜大將軍封樂鄉侯建武二年封苦陘侯擊

五校平之拜驃騎大將軍十三年增邑封脩侯十五年坐罪免官

削戶邑定封叅邊鄉侯十九年卒 子元嗣 坐罪國除 奉茂孫復封

安樂亭侯 執金吾雍奴侯寇恂上谷昌平人王郎起恂說上谷太守耿况以

郡歸光武拜偏將軍號承義侯從破羣賊拜河內太守轉輸軍糧

建武二年拜潁川太守封雍奴侯邑萬戶從討隗囂拜執金吾十

二年卒謚威侯子損嗣 釐 襲 恂同產弟及兄子妹以軍功

封列侯者八人終其身不傳子後

積弩將軍昆陽侯傅俊潁川襄城人世祖徇襄城以縣亭長迎軍

從破王尋等世祖討河北從軍建武二年封昆陽侯三年破秦豐

七年卒謚威侯 子昌嗣 坐罪貶關內侯 鐵昌子 復封高置亭侯

征南大將軍舞陽侯岑彭南陽棘陽人王莽時守本縣長漢兵起

彭守宛攻之數月食盡乃降大司徒伯升義之封為歸德侯光武

徇河內彭與太守韓歆迎降拜刺姦大將軍從平河北帝即位圍

洛陽令彭說降朱鮪建武二年遷征南大將軍討鄧奉擊秦豐破

之封舞陰侯九年討公孫述大破之為述遣刺客所殺謚壯侯

子遵嗣 伉 祀 熙 福 世祖思彭功復封遵弟淮為穀陽

侯

光武本紀 封侯考

左曹合肥侯堅鐔穎川襄城人(世祖)討江北署主簿從平河北擊破大捨帝即位拜揚化將軍封鴻強侯與諸將攻洛陽降朱鮪六年定封合肥侯二十六年卒 子鴻嗣 浮 雅

征西大將軍夏陽侯馮異穎川父城人(漢)兵起異以郡掾監五縣城守拒漢間出行屬縣為(漢)兵所執(光武)署為主簿從渡河北從破王郎封應侯與寇恂合勢拒朱鮪擊鮪破之建武二年封陽夏侯入關代鄧禹討赤眉大破之定關中擊隗囂拜征虜將軍十年

薨謚節侯 子彰嗣 普有罪除 晨安帝特復封 (世祖)思異功復封彰弟訢為折鄉侯

上谷太守淮陽侯王霸穎川穎陽人(漢)兵起霸率賓客從(光武)從擊破尋邑從渡河北討王郎斬之得其璽綬封王鄉侯建武二年封富波侯討周建擊盧芳破之十三年增邑戶更封向侯上谷太守三十年定封淮陵侯永平二年卒 子符嗣 度 歆

建義大將軍高侯朱祐南陽宛人(漢)兵起伯升拜大司徒以祐為護軍從(世祖)討河北常力戰陷陣為偏將軍封安陽侯(世祖)即位拜建義大將軍更封堵陽侯擊鄧奉秦豐降之十三年增邑封鬲侯食邑七千三百戶二十四年卒 子商嗣 演 冲

信都太守阿陵侯任光南陽宛人(漢)兵起率眾從軍與(世祖)破尋邑更始至洛陽以光為信都太守王郎起郡國皆降之光獨以郡迎(世祖)拜左大將軍封武成侯共擊郎成之建武元年更封阿陵侯五年卒 子隗嗣 屯 勝 世

征虜將軍穎陽侯祭遵穎川穎陽人(光武)破王尋等署為門下史從征河北以為刺姦將軍建武二年拜征虜將軍封穎陽侯擊張

滿鄧奉張奉等破之六年與諸將討隴蜀九年卒謚成侯無子國

除

豫章太守中水侯李忠東萊黃人王莽時為新博屬長莽改信都國曰新博

郡尉曰更始立忠與任光同奉世祖以為右大將軍封武固侯建

武二年更封中水侯食邑三千戶從平龐萌董憲等十四年遷豫

章太守十九年卒 子威嗣 純 廣

東郡太守東光侯景丹馮翊櫟陽人為上谷屬令更始立遣使者

徇上谷世祖引見丹拜偏將軍號奉義侯從擊王郎破之從征河

北帝即位拜驃騎大將軍封櫟陽侯二年薨 子尚嗣 苞 臨

無子 國除 遷 苞弟封監亭侯

右將軍槐里侯萬脩扶風茂陵人更始時為信都令與太守任光

等迎世祖拜偏將軍封造義侯從平河北建武二年更封槐里侯

病卒 子普嗣 親無子 國除 豐脩曾孫復封 曲平亭侯 熾 恭

虎牙大將軍安平侯蓋延漁陽要陽人為彭寵護軍王郎起與吳

漢等同歸光武從平河北帝即位以延為虎牙將軍建武二年更

封安平侯討劉永董憲龐萌等皆平之十三年增封定食萬戶十

五年薨 子扶嗣 側坐謀反 國除 恢 封靈亭侯 遂

太常靈壽侯邳彤信都人初為王莽和成卒正莽分鉅鹿為和成郡世祖徇

河北彤舉城降王郎起彤與信都獨不附即以二郡迎世祖軍拜

後大將軍拔邯鄲封武義侯建武元年更封靈壽侯行大司空事

帝入洛陽拜太常六年卒 子湯嗣 某無子 國除 音彤孫復封 平亭侯

衛尉安成侯姚期潁川邠人光武畧地至潁川召署賊曹掾從徇

薊拜偏將軍從擊王郎破之拜虎牙大將軍擊破銅馬赤眉青犢

等帝即位封安成侯食邑五千戶五年拜衛尉十年卒謚忠侯

卷之六十九 封侯

子丹嗣 舒 羽 蔡 帝復封丹弟統為建平侯

驍騎將軍昌成侯劉植鉅鹿昌城人王即起植與宗族聚兵數千

人據昌城迎世祖以為驍騎將軍說降真定王劉揚從平河北建

武二年更封植為昌城侯討密縣賊戰歿 子向嗣 述坐與蔡

謀國 喜植弟與植同謀迎 歌植兄亦同謀 二皆傳國于後

東都太守東光侯耿純鉅鹿騎都尉世祖度河純迎謁王即反純

自邳鄆率宗族從帝封耿鄉侯從平王郎破銅馬帝即位封高陽

侯拜東郡太守六年定封東光侯十三年卒謚成侯 子阜嗣坐

除國 盱復封高 騰 忠 緒

植純從弟為輔威 宿純從弟為代即 太守封遂鄉侯

橫野大將軍山桑侯王常事述已見更始所立諸王下

城門校尉胡陵侯臧官穎川陝人少為亭長游徼率賓客入下江

兵中為校尉從光武征戰至河北以為偏將軍從破羣賊數陷陣

却敵建武二年封成安侯與岑彭吳漢共滅公孫述十三年增邑

更封鄴侯十五年定封胡陵侯永平元年卒謚愍侯 子信嗣

震 松坐罪 由松弟

大司空周始侯李通事述見更始

捕虜將軍揚虛侯馬武南陽湖陽人王莽末入綠林中遂與漢兵

合世祖破王尋拜振威將軍與謝射等攻王即從擊羣賊常為軍

鋒帝即位以為侍中騎都尉封山都侯討劉永擊隗囂十三年定

封揚虛侯永平四年卒 子檀嗣坐凡與楚王 震走孫紹封側

大司空安豐侯竇融扶風平陵人王莽末從王邑軍敗於昆陽莽

亡以軍降更始大司馬趙萌薦融為鉅鹿太守融見更始新立

東方尚擾不欲出關以累世在河西乃辭鉅鹿萌為言得為張掖屬國都尉更始敗武威張掖酒泉金城燉煌共推融行河西五郡大將軍事建武五年遣使奉書獻馬於洛陽與五郡太守會兵討隗囂八年帝西征融朝見高平第一詔以安豐陽泉蓼安安風四縣封融為安豐侯隴蜀平與五郡太守奏事京師拜大司空永平二年卒謚戴侯 穆坐罪死 嘉 萬全 會宗 武
驃騎將軍真定侯劉隆南陽宗室更始拜為騎都尉從世祖於河內與諸將共拒朱鮪等建武二年封亢父侯四年討平李憲十三年增邑封竟陵侯坐罪免明年復封為扶樂鄉侯中元二年卒謚靖侯 子安嗣

太傅宣德侯卓茂南陽宛人初辟為丞相孔光府史後遷密令王莽君攝以病免更始立以茂為侍中祭酒以年老乞骸骨世祖即

位先訪求茂茂詣河陽謁拜為大傅封褒德侯食邑二千戶建武四年卒 子崇嗣 徙封沘鄉侯 崇 訓 隆 無子 國除

建武二年正月悉封諸功臣為列侯梁侯鄧禹廣平侯吳漢皆食四縣餘各有差下詔曰諸將業遠功大誠欲傳於無窮其顯效未酬名籍未立者大鴻臚趣上朕將差而錄之博士丁恭議曰古帝王封諸侯不過百里強幹弱枝所以為治也今封四縣不合法制帝曰古之亡國皆以無道未嘗聞功臣地多而滅亡者也乃遣謁者即授印綬策曰在上不驕高而不危制節謹度滿而不溢敬之戒之傳爾子孫長為漢藩陰鄉侯陰識貴人之兄也以軍功當增封識叩頭曰天下初定將帥有功者衆臣托屬掖庭仍加爵邑不可以示天下此為親戚受賞國人計功也帝從之帝令諸將各言所樂皆占美縣河南太守丁綝獨求封本鄉或問其故綝曰綝能

薄功微得鄉亭厚矣帝從其志封新安鄉侯帝使郎中馮勤典諸侯封事勤差量功次輕重國土遠近地勢豐薄不相踰越莫不厭服焉

致堂胡氏曰古之亡國皆以無道帝言是也未聞以地多而亡者則有中否為先王分土三等自百里而殺柄制輕重足以有邦小則財賦甲兵亦能自守大則禮樂征伐不得僭行自唐虞迄三代襲為成法漢初既不能復光武再造宜稽古以有為因丁恭之言詳立善制而又率意所欲苟簡建置且是時以功勳錫茅土豈皆有道之人耶土宇既廣所入既厚滿而不溢誰克臻茲故聖王之法必關盛衰焉

十三年大饗將士頒爵冊勲功臣增邑更封凡三百六十五人范曄論曰中興二十八將前世以為上應二十八宿未之詳

也然威能感會風雲奮其智勇稱為佐命亦各志能之士也議者多非光武不以功臣任職至使英姿茂勳委而勿用然原失深圖遠筭固將有以焉爾若乃王道既衰降及霸德猶能授受惟庸勳賢皆序如管隘之迭升拓世先趙之同列文朝可謂兼通矣降自秦漢世資戰力至於翼扶王運皆武人亟起亦有鸞緡屠狗輕猾之徒或崇以連城之賞或任以阿衡之地故勢疑則隙生力侔則亂起蕭樊且猶縲絏信越終見道戮不其然乎自茲以降迄于孝武宰輔五世莫非公侯遂使縉紳道塞賢能蔽壅朝有世及之私下有抱關之怨其懷道無聞委身草莽者亦何可勝言故光武鑒前事之違存矯枉之志雖寇鄧之高勳景賈之鴻烈分土不過大縣數四所加特進朝請而已觀其治平臨政課職責各將所謂導之

以政齊之以刑者乎若格之功臣其傷已甚何者直繩則虧
恩喪舊撓情則違廢禁典選德則功不必厚舉勞則人或未
賢參任則羣心難塞並列則其敝未遠不得不較其勝否即
以事相權故高秩厚禮允答元功峻文深憲責成吏職建武
之世侯者百餘若夫數公者則與參國議分均休咎其餘並
優以寬科全其封祿莫不終以功名延慶于後昔留侯以為
高祖悉用蕭曹故人而郭伋亦譏南陽多顯鄭興又戒功臣
專任夫崇恩偏授易啓私溺之失至公鈞被必廣招賢之路
意者不其然乎永平中顯宗追感前世功臣乃圖畫二十八
將於南宮雲臺其外又有王常李通竇融卓茂合三十二人
故依其本第繫之篇末以志功臣之次云爾

廷尉西華侯鄧晨南陽新野人娶光武姊元漢兵起晨將賓客從

更始立以為偏將軍從擊破尋邑王即反與光武會鉅鹿下從擊

邯鄲帝即位封房子侯拜中山汝南太守徵為廷尉封西華侯二

十五年卒謚惠侯 子棠嗣 固 國 福無子 光武復封晨

長子汎為吳房侯奉公主之祀

中郎將征羗侯來歙南陽新野人光武祖姑之子更始即位以歙

為吏以病去更始敗東詣洛陽拜大中大夫奉詔說隗囂遣子入

質囂叛與祭遵等征之十一年攻公孫述破其兵遣刺客害之贈

中郎將征羗侯帝以歙有平羗隴之功故改汝南之當鄉縣為征

羗國謚節侯 子哀嗣 歷 定 虎 帝嘉歙忠節復封歙弟

由為宜西侯

伏波將軍新息侯馬援扶風茂陵人王莽時為新成大尹莽末避

地涼州依隗囂說囂歸光武囂使援奉書洛陽遣子入質後囂發

兵拒漢後諫不從從帝西征囂平之拜隴西太守擊羗破之交趾
反討平之拜伏波將軍封新息侯後征武溪蠻病卒為梁松所譖
收侯印綬肅宗時謚忠成侯子康等見外戚侯門

按史言伏波輔佐中興之功不減雲臺諸將獨以椒房之
戚不得預焉然鄧晨光武姊壻也來歙光武祖姑之子也
晨之捨宗從義歙之捐軀徇國其功烈雖劣於寇鄧馮耿
而賢於臧宮馬武邳彤黜期之流遠矣蓋三公者俱非泛
泛之外戚而徒以依乘取恩澤侯之比也故叙其事於雲
臺功臣侯者之次

慶吾劉永將建武三年以斬永首來降封列侯

列侯韓湛為吳漢校尉以擊斬董憲封列侯

安丘侯張步王莽末起兵據琅邪既而受劉永命後斬永將蘇茂

來降封安丘侯八年坐謀反誅

漁浦侯意帛李憲軍士憲敗走帛斬其首來降封

建忠侯彭寵為漁陽太守王郎起獨以郡歸武封建忠侯後反誅

不義侯子密彭寵蒼頭寵反子密斬其首來降封

鏞羗侯隗恂恂蓋長子蓋遣入侍拜胡騎校尉封侯後蓋叛帝數

遣書諭之不從乃誅恂而討之

向義侯王遵隗囂將數勸囂歸漢囂叛諫辭甚切不從乃與家屬

東詣京師拜太中大夫封上洛侯

陽都侯伏湛琅邪東武人建武三年拜大司徒封後徙封不其侯

邑三千六百五十二年卒子翁嗣 光 晨 無忌 質 完

為曹操所殺國除

賜鄉侯侯霸河南密人建武四年拜大司徒十三年薨追封為

侯

則鄉侯食二千六百戶 子昱嗣 建昌

袁氏曰漢初丞相選用列侯至武帝用公孫弘起自疎遠未有爵邑於是封平津侯丞相封侯自此始光武中興尚仍前制伏湛代鄧禹為大司徒封陽都侯湛免以侯霸代之止封關內侯九歷九年而薨帝始下詔曰漢家舊制丞相拜日封為列侯朕以軍師暴露功臣未封緣忠臣之義不欲相踰未及爵命奄然而終因追封霸為則鄉侯其比西京之制雖未鑄削亦淹緩矣自是之後位三公者皆不復有茅土之封惟靈帝初陳蕃為太傅錄尚書事實太后優詔封為高鄉侯蕃固辭不受自是宰相封侯之制遂廢

扶陽侯韓歆南陽人以太司徒封坐直言免自殺
狗邑侯宋弘景光長安人建武二年為大司空封後徙封宣平侯

卒無子國除

節鄉正侯趙熹南陽宛人建武二十七年拜太尉帝崩受遺詔與喪禮封肅宗即位進為大傅錄尚書事建初五年薨 子代嗣

直 淑無子國除

武陽侯朱浮沛國蕭人以太傅錄尚書事建武二年封舞陽侯食三縣後徙封父城侯二十年為大司空徙封新息侯永平中坐單

辭所告賜死

成義侯梁統安定烏氏人以武威太守與河西大將軍竇融等同歸漢封後更封高山侯 子松嗣坐謀謗下

富平侯張純京兆杜陵人高祖父安世為大司馬封富平侯純少襲爵土遭王莽篡封者多廢純以敦謹保全前封建武初先來詣

關得復國二十三年為大司空中元元年薨謚節侯 子奮嗣

有吉無子

陽平侯柏為沛郡龍亢人榮之孫順帝為皇太子被廢為力爭不

能順帝既立拜大傅以前廷議守正封先為太尉順興

陵陽侯丁鴻穎川定陵人王莽末世祖畧地穎川繼說其宰降後

征伐有功封定陵新安鄉侯後徙封陵陽食邑五千戶建初四年

徙封魯陽鄉侯和帝時為司徒六年薨子湛嗣浮夏

平鄉侯謝安下邳人順帝末羣盜起安率眾斬盜首徐鳳封邑三

千戶

右鄉侯度尚山陽湖陸人桓帝時為荊州刺史坐破平羣盜封

烏程東鄉侯抗徐丹陽人為長太守與度尚俱坐平盜封

鄆侯鄧邯南陽新野人中興初以功封仕至渤海太守子鳳嗣

安鄉侯張禹趙國襄國人安帝即位以定策功封食邑千二百戶

後拜太尉子盛

龍鄉侯徐昉沛國鉅人安帝即位以定策封千一百戶拜太尉卒

子衡嗣

青陽安樂鄉侯胡廣南郡華容人以定策立桓帝封梁義誅坐奪

爵土

安國亭侯袁京汝南南陽人袁安子以豫定策立桓帝封後遷太

尉逢基

定穎侯郭鎮穎川陽翟人郭躬子為尚書坐與孫程等誅江京聞

景立順帝功封食邑二千戶拜廷尉卒子賀嗣

福亭侯尹勤南陽人為司空以定策立安帝封無子國除

定遠侯班超扶風平陵人坐使西域為都護安集諸國納質內屬

功封邑千戶卒子雄嗣始坐罪誅

臨晉侯楊賜弘農華陰人揚震孫靈帝時為太傅司徒以師傅恩封千五百戶薨子亮嗣建安十一年奪封

務亭侯楊敷震曾孫獻帝時拜侍中以步從帝東還封

宜陽鄉侯尹勲河南人為尚書令坐預誅梁冀功與僕射霍諝尚書張敬歐陽參李偉虞放周永並封亭侯

高陽鄉侯蔡邕陳留圉人獻帝時以左中郎將從遷都長安封後董卓誅為王允所殺

邳鄉侯黃瓊江夏安陸人桓帝時為太尉以師傅恩不阿梁氏封邑千戶固辭許之後為司空孫瓌獻帝初為司徒更封陽泉鄉侯

壽成亭侯皇甫規安定朝那人為度遼將軍坐平賊討羌功封邑二百戶

新豐縣侯段熲武威姑臧人為并州刺史坐討羌胡功封邑萬戶後為太尉王甫誅下獄死

遼鄉侯劉寬弘農華陰人代段熲為太尉以先策黃巾逆謀封六百戶子松

高陽鄉侯陳蕃汝南平輿人靈帝即位以太傅輔政封與竇武謀誅宦官為曹節等所殺

溫侯王允太原祁人獻帝初遷都長安為司徒以從遷功封二千戶後誅董卓為卓部曲李傕等所殺

懷里侯皇甫嵩安定朝那人以左中郎將討平賊張角封食槐里羨陽兩縣八千戶後拜太尉薨

西鄉侯朱雋會稽上虞人以右中郎將討平賊張角功封後更封錢塘侯

黎鄉侯董卓龍西臨洮人靈帝中平元年為破虜將軍坐討羌功封邑千戶靈帝崩大將軍何進召卓將兵脅太后誅宦官卓既入廢少主立獻帝遷太尉更封郡侯劫帝西遷王允與士孫瑞等討而誅之

容立侯劉虞東海剡人為幽州牧以討平反者張純等功封後拜大司馬進封襄賁侯公孫瓚襲而殺之

薊侯公孫瓚遼西令支人為奮武將軍以討黃巾有功封後殺劉虞取幽州衣紹攻而殺之

漂陽侯陶謙為徐州刺史以擊破黃巾功封遷徐州牧後為曹操所擊敗死

祁鄉侯袁紹汝南汝陽人為司隸校尉與何進謀召董卓以兵誅宦官以事忤卓出奔卓拜紹渤海太守封侯紹以渤海起兵討卓

領冀州牧獻帝都許以紹為太尉封郡侯後拜大將軍兼督冀青幽并四州引兵攻許為曹操所敗死

武成侯劉表山陽高平人為荊州刺史討平宗賊李傕入長安表遣使入貢拜荊州牧封武成侯建安十三年卒曹操取其地

溫侯呂布五原九原人為董卓騎都尉封都亭侯司徒王允與布密謀討卓卓既誅拜奮威將軍封溫侯後據兗州曹操取其地而殺之

被陽侯歐陽歙樂安千乘人王莽時為長社宰世祖即位為河南尹封被陽侯九年更封夜侯徵為大司徒後坐臧下獄死子復嗣

無子
國除
褒成侯孔志魯人父均平帝時以孔子後封王莽敗失國建武十

三年以志襲封卒子損嗣 曜 完

外戚侯

壽張恭侯樊宏南陽湖陽人世祖帝即位拜光祿大夫封長羅侯十五年更封壽張二十七年卒子儵嗣徙封燕侯沘時

建 盼 尚

射陽侯丹宏弟建武十三年封

玄鄉侯尋宏兄子建武十三年封

更父侯忠宏族兄建武十三年封

平望侯茂宏少子建武二十七年封

陽安節侯郭况真定人郭后弟建武十七年封永平二年卒子

璜寶憲誅坐死

新鄴侯竟后從兄以從征伐功封永平中卒子嵩嗣 勤

無子

發干侯匡竟弟建武末卒子勲嗣 駁無子

南燕侯陳茂郭后叔父梁之婿以恩澤封

原鹿貞侯陰識南陽新野人光烈皇后之前母兄建武元年封陰

鄉侯十五年封原鹿侯永平二年卒子躬嗣 璜 淑 黃弟 鮪

吳房侯綱識姪孫和帝陰后之父後坐廢綱自殺

鮑陰侯慶識弟興之子永平元年封卒子琴嗣 萬全 桂

馮強侯博慶弟永平元年封

順陽安侯馬廖明德皇后之兄建初四年封永平四年卒子遵

嗣

徙封程鄉侯卒無子國除鄧太后詔封廖孫度為穎陽侯

穎陽侯防廖弟建初四年封六十戶後坐罪徙封翟鄉侯卒

子鉅嗣

大宋書卷一百六十九

封侯考

六

許侯光防弟建初四年封六千戶竇憲誅憲奴誣告光罪自殺
朗光子鄧太后詔詔封合鄉侯

章帝建初元年欲封爵諸舅太后不聽明年夏大旱言事者以為
不封外戚之故有司因此上奏宜依舊典太后詔曰九言事者皆
欲媚朕以要福耳昔王氏五侯同日俱封其時黃霧四塞不聞
雨之應又田蚡竇嬰寵貴橫恣傾覆之禍為世所傳故先帝防謹
舅氏不令在樞機之位諸子之封裁令半楚淮陽諸國常謂我子
不當與先帝等今有司柰何欲以馬氏比陰氏乎吾為天下母而
身服大練食不求甘左右皆著帛布無香薰之飾者欲身率下以
為外親見之當傷心自勑但笑言太后素好儉前過濯龍門上見
外家問起居者車如流水馬如游龍蒼頭衣綠襦領袖正白顧視
御者不及遠矣故不加謹怒但絕歲用而已冀以默愧其心而猶

懈怠無憂國忘家之慮知臣莫若君况親屬乎吾豈可上負先帝
之旨下虧先人之德重襲西京敗亡之禍哉固不許帝省詔悲嘆
復重請曰漢興舅氏之封侯猶皇子之為王也太后誠存謙虛柰
何令臣獨不加恩三舅乎且衛尉年尊兩校尉有大病如令不諱
使臣長抱刻骨之恨耳及吉時不可稽留太后報曰吾反覆念之
思令兩善豈徒欲獲謙遜之名而使帝受不外施之嫌哉昔竇太
后欲封王皇后之兄丞相條侯言受高祖約無軍功非劉氏不侯
今馬氏無功於國豈得與陰郭中興之后等邪常觀富貴之家祿
位重疊猶再實之木其根必傷且人所以願封侯者欲上奉祭祀
下求溫飽耳今祭祀則受四方之珍衣食則蒙御府餘資斯豈不
足而必當得一縣乎吾計之熟矣勿有疑也夫至孝之行安親為
上今數遭變異穀價數倍憂惶晝夜不安坐卧而欲先營外封違

慈母之拳拳乎吾素剛急有曾中氣不可不順也若陰陽調和邊境清淨然後行子之志吾但當含飴弄孫不能復關政矣四年天下豐稔方垂無事帝遂封三舅廖防光皆為列侯廖等辭遜不得已受封爵而退

武陽侯竇憲章德皇后之兄(和帝)即位后臨朝拜大將軍封食邑二萬戶後坐罪自殺

鄧侯篤 汝陽侯景 夏陽侯瓌 皆憲弟同時封憲敗自殺

樂平侯梁崇(和帝)母梁貴人父竦之子(和帝)親政後封卒 子安

乘氏侯雍 單父侯翟 皆崇弟與崇同時封

上蔡侯鄧騭南陽人和熹皇后兄永初元年封食邑萬戶后崩中黃門等誣告騭弟悝罪坐徙羅侯死

葉侯悝騭弟同時封元初五年卒 子廣宗嗣封葉侯后崩中黃門譖而殺之

西平侯弘騭弟同時封元初二年卒 子廣德嗣 南德廣德弟封

西華侯閻騭弟同時封卒 子忠嗣廣德弟德忠並為中黃門譖死

北軍春侯閻暢安思皇后父元初三年封邑五千戶四年卒子顯嗣更封長社縣侯食邑萬三千五百戶後坐罪誅

乘氏侯梁商順烈皇后之父襲父雍封 子冀嗣拜大將軍建和元年益封萬三千戶永興二年坐罪誅

(桓帝)元嘉元年以梁冀有援立之功欲褒崇殊典乃大會公卿議其禮特進胡廣大常羊溥司隸校尉祝恬太中大夫邊韶等咸稱冀之勲德其制度賚賞宜比周公賜之山川土田附庸司

空黃瓊獨建議曰冀前以親迎之勞增邑三千又其子亦加封
賞昔周公輔相成王制禮作樂化致太平是以大啓土宇開地
七百今諸侯以戶邑為制不以里數為限蕭何識高祖於泗水
霍光定傾危以興國皆益戶增封以顯其功冀可比鄧禹合食
四縣賞賜之差同於霍光朝廷從之

潁陽侯不疑冀弟 子馬

襄邑侯胤冀子 子桃

西平侯蒙冀弟 冀敗並坐誅

南頓侯鄧演相帝鄧后之兄后立封 子康嗣

訛陽侯康 昆陽侯統

滎陽侯秉 皆演兄弟同時封

槐里侯竇武相思皇后之父后立封五千戶相帝崩靈帝立輔政

拜大將軍更封開喜侯與陳蕃等謀誅宦官為所害

脩侯董重河間人靈帝母孝仁董后兄子帝即位封帝崩何進奏

其罪自殺

不其鄉侯宋艷扶風平陵人靈帝宋皇后之父后立封后廢坐死

慎侯何進南陽宛人靈思皇后兄后立以功封帝崩為大將軍輔

政謀誅宦官不克為張讓等所殺

濟陽侯苗進弟進敗俱死

宦者侯

鄭鄉侯鄭眾南陽犢人和帝十四年以誅竇憲功封食邑千五百

戶末初元年和熹皇后益封三百戶元初元年卒 養子閔嗣

安

龍亭侯蔡倫桂陽人元初元年鄧太后以倫久宿衛封邑三百戶

安帝時坐罪死國除

雍鄉侯李閏安帝為小黃門譖鄧悝等廢平原王坐是封三百戶

都鄉侯江京安帝時與李閏同封帝崩孫程等誅之而立順帝

淳陽侯孫程除郡新城人安帝時江京等譖廢太子帝崩程等誅

京迎太子立之為順帝封萬戶陽嘉元年卒養子壽嗣

華容侯王康與孫程同立順帝功封九千戶

酈侯王國與孫程同功封九千戶

湘南侯黃龍與孫程同功封五千戶

西平昌侯彭愷與孫程同功封四千二百戶

中廬侯孟淑與孫程同功封四千二百戶

復陽侯李建與孫程同功封四千二百戶

廣宗侯三成 祝阿侯張賢

臨沮侯史汎 廣平侯馮國

范縣侯王道 褒信侯李元

山都侯楊佗 下雋侯陳予

析縣侯趙封 枝江侯李剛 俱與孫程同功各

封四千戶

夷陵侯魏猛與孫程同功封二千戶

東阿侯苗光與孫程同功封千戶 是為十九侯孫程卒賜謚剛

侯王康王國彭愷王成趙封魏猛六人皆早卒黃龍楊佗孟淑李

建張賢史汎王道李元李剛九人坐罪城祖四分之一唯馬國陳

與苗光保全封邑

東鄉侯籍建 都鄉侯良賀 二人俱順帝為太子時小黃門帝

立以勞封

文獻卷二百六十九

封侯考

三

費亭侯曹騰沛國譙人以預定策立桓帝功與長樂太僕州輔等
七人皆封亭侯卒 養子嵩嗣

新豐侯單超河南人以預誅梁冀功封二萬戶

原武侯徐璜下邳良城人以預誅梁冀功封萬五千戶

東武陽侯具瑗魏郡元城人以預誅梁冀功封萬五千戶

上蔡侯左官河南平陰人以預誅梁冀功封萬三千戶後坐罪自
殺

汝陽侯唐衡潁川郟人以預誅梁冀功封萬三千戶 誅梁冀時

又封小黃門劉普趙忠等八人為鄉侯

高鄉侯侯覽山陽防東人以與誅梁冀功封後坐罪自殺

育陽侯曹節南陽新野人以預定策立靈帝功封長安鄉侯後以

誣奏陳蕃竇武等罪將兵殺之封育陽侯邑三千戶又誣奏勃海

王悝反殺之增封七千六百戶

冠軍侯王甫與曹節同惡誣殺陳蕃竇武勃海王悝等封七千六

百戶光和二年司隸校尉陽球奏其罪誅之

朱瑀 共普 張亮 王尊 曹騰 是皆以誣殺陳蕃竇武功

封瑀華容侯千五百戶普亮等五人各三百戶

都鄉侯呂強河南成臯人靈帝時例封宦者以強為鄉侯強辭讓

懈惻固不敢當帝聽之後為趙忠等誣誘自殺

都鄉侯趙忠安平人以與誅梁冀功封後與張讓等殺何進作亂

袁紹勒兵誅之

張讓潁川人靈帝時與趙忠同封列侯後與張讓作亂殺何進劫

質天子為追兵所急殺河死

石東漢列侯姓名之見於史傳可攷者按范史世祖本紀

所載建武十三年功臣增邑更封者已該三百六十五人
外戚恩澤封者已該四十五人今攷之自世祖至獻帝十
三傳九二百年間以功勳位望封侯者纔一百二十九人
外戚四十一人宦者六十五人然則姓名之湮沒無傳者
多矣

王侯號

靈壽王彭城靖王未封賜號靈壽王未有國邑取其美名

重熹王梁成靖王未封賜號重熹王

承義侯寇恂

成義侯梁統

興義侯景昃

奉義侯景丹

輔義侯庫鈞

扶義侯辛彤

助義侯生曾

褒義侯史苞

褒親侯吳翕

褒德侯卓茂

歸德侯劉諷

褒忠侯孔志孔信

顯親侯賈交

建策侯吳漢

建功侯蓋延

宣恩侯陰陟

討姦侯燕崇

率眾侯然橫

征羗侯來歙

破虜侯馮翊

不義侯香頰

破羗侯俞胤

率眾王烏倫

率眾侯其至

徐氏曰按漢世封侯皆以縣邑其後或以鄉亭皆視其所食之邑而名之至於功名顯著則有特加美名者西都信武冠軍富民博陸之類是也東漢因之特有美號至於彭寵蒼頭以奴弒主而封之不義侯夫果不義則不應封爵使其功可封則非可言不義矣光武於是失之

按秦漢以來所謂列侯者非但食其邑入而已可以臣吏民可以布政令若關內侯則惟以虛名受廩祿而已然西都景武而後始令諸侯王不得治民漢置內史治之自是以後雖諸侯王亦無君國子民之實不過食其所封之邑

入况列侯乎然所謂侯者尚裂土以封之也至東都始有
未與國邑先賜美名之例如靈壽王征羗侯之類是也至
明帝時有四姓小侯乃樊氏郭氏陰氏馬氏諸外戚子弟
以小年獲封者又肅宗賜東平王蒼列侯印十九枚令王
子年五歲以上能趨拜者皆令帶之此二者往往皆是未
有土地先佩侯印受俸廩蓋至此則列侯有同於關內侯
者矣

文獻通考卷之二百六十九

文獻通考卷之二百七十

鄒陽 馬 端臨 貴與

封建考

魏封建諸侯主

任城威王彭建安二十一年封鄆陵侯文帝即位以功增邑五千
并前萬戶黃初二年進爵為公三年立為任城王四年薨 子楷
嗣徙封中牟五年改封任城縣太和六年復改封任城國食五縣
二千五百戶青龍三年坐罪削縣二千戶正始七年徙封濟南二
千戶并增邑四千四百戶

陳思王植建安十六年封平原侯十九年徙封臨菑侯二十二年
增邑至萬戶文帝即位坐罪貶爵安鄉侯三年立為鄆城王邑二
千五百戶四年徙封雍丘六年增戶五百太和元年徙封浚儀三

文獻通考卷之二百七十

封建考

七

年徙封東阿六年以陳四縣封為陳王邑三千五百薨 子志嗣
徙封濟北王

蕭懷王熊早薨後追封王 子哀王炳嗣食邑二千五百戶薨無子

豐愍王昂早卒黃初二年追謚曰豐悼公 三年以樊安公均子

琬嗣嘉平六年襲爵為豐王累增邑至二千七百戶薨 子廉嗣

相殤王爍早薨太和三年追封 子潛嗣薨 偃邑二千五百戶

無子國除

鄧哀王冲早卒詔以死侯揚子琮奉冲後景初元年坐罪削邑貶

爵為侯正始七年轉封平陽公累增邑并前千九百戶

彭城王據建安十六年封范陽侯二十二年徙封死侯黃初二年

進爵為公三年為章陵王又徙義陽又徙彭城及濟陰景初元年

坐罪削爵二千戶三年復景元中累增邑并前四千六百戶

燕王宇建安十六年封都鄉侯二十二年改封魯陽侯黃初二年

進爵為公三年為下邳王五年改封單父縣太和六年封燕王累

增邑至五千五百戶薨 貞後入繼太宗即帝位

沛穆王林建安十六年封饒陽侯二十二年徙封譙黃初二年進

爵為公三年為譙王五年改封譙縣七年徙鄆城太和六年徙沛

累增邑至四千七百戶薨 子緯嗣

中山恭王衮建安二十一年封平鄉侯二十二年徙東陽侯黃初

二年進爵為公三年為北海王又徙贊溪陽及中山青龍元年坐

削邑二年復三年卒 子宇嗣增邑至三千四百戶

濟陽懷王玳建安十六年封西鄉侯早卒 以沛王林子贊襲爵

薨復以贊弟邑紹薨 子悃嗣累增邑至千九百戶

陳留恭王峻建安二十一年封郟侯後徙襄邑黃初三年進爵改

封襄邑又改陳留薨 子澳嗣累增邑至四千七百戶

范陽閔王矩早卒詔以樊安公均子敏嗣封臨晉侯黃初五年改封范陽王七年徙句陽增邑至三千四百戶 子焜嗣

趙王幹建安二十年高平亭侯再徙賴亭弘農黃初二年封燕王又改河間樂城鉅鹿乃封趙王增邑至五千戶

楚王彪建安二十一年封壽春侯徙封汝陽弋陽吳壽春白馬乃改封楚王坐犯禁削縣繼而復所削封至三千戶嘉平元年令狐

愚王凌等謀立彪都許昌凌敗彪自殺至正元元年封子嘉為常山真定王

郗戴公子整建安二十二年封郗侯薨無子詔以彭城王據子範奉整後 子闡嗣增封至千八百戶

樊安公均建安二十二年封薨 子抗嗣徙封抗蘇屯留薨 子謙嗣累封至千九百戶

東平靈王徽建安二十二年封歷城侯黃初三年為廬江王徙壽張東平坐罪削邑繼復所削薨 子翕嗣累封至三千四百戶

樂陵王茂二十二年封萬歲亭侯改封平輿乘氏中丘聊城乃封王又改曲陽坐罪削繼復徙樂陵增邑至五千戶

右太祖二十五男其得封傳國者十七人 賁哀王協早薨太和五年追封 子尋嗣增戶至三千薨無子國除

北海悼王毅黃初七年立為陽平縣王徐改封北海薨 賁以琅邪王子嗣徙封昌鄉饒安文安增邑至三千五百戶

東武陽懷王鑒黃初六年立薨無子國除 東海定王霖黃初五年立為河東王改封館陶東海薨 子恪嗣

累增邑至六千二百戶 子高貴鄉公髦入繼大宗嗣帝位

元城哀王禮黃初二年封秦公三年改京兆王又改元城薨尋以

任城王楷子彬嗣改封梁王累增邑至四千五百戶

邯鄲懷王邕黃初二年封淮南公三年封王又改陳及邯鄲薨以

任城王楷子溫嗣改封魯陽累增邑至四千四百戶

清河悼王貢黃初三年封薨無子國除

廣平哀王儼黃初三年封薨無子國除

右文帝子八王

黃初五年詔曰先王建國隨時而制漢祖增秦所置郡至光武以

天下損耗并省郡縣以今之益不及其改封諸王皆為縣王

陳思王傳時法制待藩國既自峻迫寮屬皆賈豎下才兵人給

其殘荒大數不過二百人又植以前過事復減半十一年中而

三徙都常汲汲無歡遂發疾薨

正始間宗室曹罔上書曰古之王者必建同姓以明親親必樹

異姓以明賢賢親親之道專用則其漸也微弱賢賢之道偏任

則其敝也劫奪先聖知其然也故博求親疏而並用之故能保

其社稷歷紀長久今魏尊尊之法雖明親親之道未備或任而

不重或釋而不任臣竊惟此寢不安席謹撰合所聞論其成敗

曰昔夏商周歷世數十而秦二世而亡何則三代之君惟天下

共其民故天下同其憂秦王獨制其民故傾危而莫救也秦觀

周之敝以為小弱見奪於是廢五等之爵立郡縣之官內無宗

子以自毗輔外無諸侯以為藩衛譬猶芟刈股肱獨任胷腹觀

者為之寒心而始皇晏然自以為子孫帝王萬世之業也豈不

悖哉故漢祖奮三尺之劍驅烏集之衆五年之中遂成帝業何

則伐深根者難為功摧枯朽者易為力理勢然也漢監秦之失封殖子弟及諸呂擅權圖危劉氏而天下所以不傾動者徒以諸侯強大磐石膠固故也然高祖封建地過古制故賈誼以為欲天下之治安莫若衆建諸侯而少其力文帝不從至於孝景猥用晁錯之計削黜諸侯遂有七國之患蓋此發高帝釁鍾文景由寬之過制急之不漸故也所謂末大必折尾大難掉尾同於體猶或不從況乎非體之尾其可掉乎武帝從主父策下推恩之令自是之後遂以陵夷子孫微弱衣食租稅不預政事至於哀平王氏秉權假周公之事而為由常之亂宗室王侯或乃為之符命頌莽恩德豈不哀哉田斯言之非宗子獨忠孝於惠文之間而叛逆於哀平之際也徒以權輕勢弱不能有定耳賴光武皇帝挺不世之姿擒王莽於已成紹漢嗣於既絕斯豈非

宗子之力也而曾不監秦之失策襲周之舊制至於桓靈閹宦用事君孤立於上臣弄權於下由是天下鼎沸姦宄並爭宗廟焚為灰燼宮室變為榛藪太祖皇帝龍飛鳳翔掃除凶逆大魏之興于今二十有四年矣觀五代之存亡而不用其長策觀前車之傾覆而不改於轍迹子弟王空虛之地君有不使之民宗室竄於閭閻不聞邦國之政權均匹夫勢齊九庶內無深根不拔之固外無磐石宗盟之助非所以安社稷為萬世之業也且今之州牧郡守古之方伯諸侯皆跨有千里之士兼軍武之任或比國數人或兄弟並據而宗室子弟曾無一人間廁其間與相維制非所以強幹弱枝備萬一之虞也今之用賢或超為名都之主或為偏師之帥而宗室有文者必限小縣之宰有武者必致百人以上非所以勸進賢能褒異宗室之禮也語曰百足

之蟲至死不僵以其扶之者衆也此言雖小可以譬大是以聖王安不忘危存不忘亡故天下有變而無傾危之患矣問冀以此論感悟曹爽不能用

陳壽許曰魏氏王公既徒有土國之名而無社稷之實又禁防壅隔同於囹圄位號靡定大小歲易骨肉之恩乖崇棟之義廢為法之弊一至於此乎

表子曰魏興承大亂之後民人損滅不可則以古始於是封建侯王皆使寄地空名而無其實王國使有老兵百餘人以衛其國雖有王侯之號而乃儕於匹夫縣隔千里之外無朝聘之儀鄰國無會同之制諸侯游獵不得過三十里又為設防輔監國之官以伺察之王侯皆思為布衣而不能得既建宗國藩屏之義又虧親戚骨肉之恩

列侯

魏黃初王年初制封三之庶子為鄉公嗣王庶子為鄉侯公之庶子為亭伯其後定制九國王公侯伯子男六等次縣侯次鄉侯次亭侯次關內侯又置名號侯爵十八級關中侯爵十七級皆金印紫綬關外侯十六級銅印龜紐墨綬五大夫十五級銅印環紐亦墨綬自關內侯皆不食租虛封爵自魏始而有保相常侍侍郎即中令中尉大農文學友謁者大夫諸雜署令丞公主有家令僕丞行夜督郵玉太妃有家令僕丞

公孫康遼東襄平人漢末父度據遼東至康以斬袁尚功封襄平侯子淵嗣明帝時拜大司馬封樂浪公景初元年遣使徵之淵發兵反遣司馬懿討誅之

張燕常山真定人本羣盜聚河北太祖將平冀州遣使求佐王師拜平北將軍封安國亭侯邑五百戶薨 子方嗣 融

張繡武威祖厲人漢末聚眾於祖厲後領眾屯宛與劉表合太祖南征以眾降封宣威侯以軍功增邑至二千戶薨 子泉嗣坐反

誅國除

張魯沛國豐人據漢中太祖討平之出降封閬中侯邑萬戶封魯五子及閻圃等皆為列侯 子富嗣

夏侯惲沛國譙人以從征呂布功封高安鄉侯增邑至二千五百戶薨謚忠侯 子充嗣 廙 劭

河內人韓浩 沛國人史渙俱以忠勇顯掌禁兵封侯 附惲傳

夏侯淵惲族弟以軍功封傳昌亭侯後守漢中為劉先主所襲戰死謚愍侯 子衡嗣 績 爽

曹仁太祖從弟以征伐功進封陳侯增邑至三千五百戶薨謚忠侯 子泰嗣轉封甯陵侯 初泰弟楷範皆為列侯

仁弟純以征伐功封高陵亭侯邑三百戶卒謚威侯 子演嗣 曹洪太祖從弟以征伐功封野王侯二千一百戶薨謚恭侯 子

馥嗣 太祖分洪戶封子震為列侯 族父瑜官至衛將軍封侯

曹休太祖族子以征伐功封長平侯增邑至二千五百戶薨謚壯侯 子肇嗣 興 文帝分休戶三百封肇弟纂為列侯

曹真太祖族子以軍功封東鄉侯累增戶至二千九百薨謚元侯 子爽嗣明帝崩受遺輔少主加侍中武安侯邑萬二千戶坐擅

權為司馬懿所誅夷 明帝思真功封其五子義訓則彥暄皆為列侯 文帝分真邑二百戶封弟彬為列侯

夏侯尚淵從子以軍功封昌陵鄉侯薨謚悼侯 子玄嗣坐謀誅
司馬師為師所誅夷

荀彧穎川穎陰人太祖平袁紹以彧前後籌策功封萬歲亭侯累
增邑至二千戶薨謚敬侯 子惲嗣 颺 頴

荀攸彧從子與彧同時以籌策功封陵樹亭侯增邑至七百戶
子適嗣 颺

賈詡武威姑臧人以說張繡降太祖功封都亭侯進封魏壽鄉侯
增邑至八百戶薨謚肅侯 子穆嗣 模

田疇右北平無終人太祖征烏丸疇將衆為白澤破虜以功封亭
侯邑五百戶固辭不受

何夔陳郡陽夏人太祖時參軍事文帝為太子以夔為少傅帝即
位封成陽亭侯邑三百戶薨謚靖侯 子魯嗣

鍾繇穎川長社人太祖時馬騰韓遂擁強兵據關中乃以繇為侍
中持節督關中魏國初建為相國文帝受禪進封崇高鄉侯增邑
至千八百戶薨謚成侯 子毓嗣 文帝分毓戶邑封繇弟演及

子劭孫豫列侯 駿
華歆平原高唐人魏國建為御史大夫文帝即位拜相國封安樂
侯 明帝即位封博平侯增邑至千三百戶薨謚敬侯 子表嗣

文帝時分歆戶邑封歆弟緝列侯
王朗東海人魏國建以軍祭酒領魏郡太守文帝即位為司空封

樂平鄉侯明帝即位封蘭陵侯增邑至千二百戶薨謚成侯子肅
嗣 文帝分朗邑封朗兄子詳為列侯

程昱東郡東阿人以從討破袁譚尚功封安國亭侯文帝即位封

安鄉侯增邑至八百戶薨謚肅侯 子武嗣 克 良

郭嘉穎川陽翟人從征伐以籌策功封滎陽亭侯增邑至千戶薨謚貞侯 子率嗣

董昭濟陰定陶人說太祖移駕都許以謀策功封千秋亭侯後進爵樂平侯邑千戶薨謚定侯 子冑嗣

劉曄淮南成惠人太祖文帝時為侍中征討預謀畫明帝時以功封東亭侯邑三百戶薨謚景侯 子寓嗣

蔣濟楚國平阿人太祖時為丞相主簿文明時仕至散騎常侍預軍國謀議齊王即位進爵昌陵亭侯薨謚景侯 子秀嗣 凱

劉放涿郡人魏國建為秘書郎文明時為中書監掌機密封西鄉侯齊王即位以定策增邑至一千一百戶薨謚敬侯 子正嗣

孫資太原人自太祖以來與劉放俱任中書掌機密封陽亭侯齊王即位以定策增邑至千戶薨謚貞侯 子宏嗣

劉靖沛國相人太祖時表靖父馥為揚州刺史恩惠大行戰守有備獲卒子靖為河南尹有父風封廣陵亭侯邑三百戶謚景侯

子熙嗣

司馬朗河內溫人太祖時為丞相主簿從征伐明帝即位錄其功封朗子昌武亭侯邑百戶 子洪嗣

梁習陳郡柘人文帝時為并州刺史政治為天下最封申門亭侯邑百戶薨 子施嗣

張既馮翊高陵人文帝時為涼州刺史以擊胡功封西鄉侯增邑至四百戶薨謚肅侯 子緝嗣坐與李豐同謀誅司馬師見殺

賈逵河東襄陵人太祖時為丞相主簿從征伐文帝受禪以功封陽里亭侯四百戶薨謚肅侯 子充嗣

任峻河南中牟人太祖征伐峻常居守置屯田給軍糧以功封都

亭侯邑三百戶薨謚成侯 子先嗣

蘇則扶風武功人文帝時為護菟校尉以征菟功封都亭侯邑三

百戶薨謚剛侯 子怡嗣 怡弟襲封

杜畿京兆杜陵人為河東太守十六年治為天下最文帝踐祚封

豐樂亭侯邑百戶謚戴侯 子恕嗣

張遼鴈門馬邑人太祖時為將破袁譚攻孫權有功文帝即位封

晉陽侯邑增至二千六百戶謚剛侯 子虎嗣 統

樂進陽平衛國人太祖時為軍司馬以征伐功封廣昌亭侯增邑

至千二百戶謚威侯 子綝嗣 肇

于禁泰山鉅平人太祖時以征伐功封益壽亭侯增邑至千二百

戶後樂關羽於樊軍敗降羽文帝時自吳還卒謚厲侯 子圭嗣

張郃河間人太祖時以征伐功封鄭侯後增邑至四千三百戶卒

謚壯侯 子維嗣 (明帝以郃功分其邑封郃四子列侯

徐晃河東楊人太祖時征伐有功文帝即位封陽平侯增邑至三

千一百戶謚壯侯 子蓋嗣 霸 (明帝分晃子孫二人列侯

李典山陽鉅野人太祖時從軍以功封都亭侯邑三百戶薨謚愍

侯 子禎嗣

李通江夏平春人以軍功封都亭侯增邑至四百戶謚剛侯 子

蒼嗣

臧霸泰山華山人太祖攻袁紹時霸為琅邪相以精兵入青州封都

亭侯文帝即位封良成侯增邑至三千五百戶謚威侯 子文嗣

權以霸前後功封子三人列侯

文聘南陽宛人為劉表大將太祖征荊州劉琮降聘詣太祖後以

樂關羽孫權功封新野侯增邑至千九百戶謚壯侯 子休嗣

武

呂慶任城人太祖時為泰山太守以平寇功封益壽亭侯增邑至六百戶 子翻嗣 桂

許褚譙國譙人太祖時從征伐有功文帝立封萬歲亭侯增邑至七百戶謚壯侯 子儀嗣 綜

龐惠南安狹道人初從張魯太祖定漢中乃降封關門亭侯與曹仁共攻關羽不克死之謚壯侯封其二子皆為列侯

衛覲河東安邑人太祖時以治書侍御史鎮關中招懷有功文帝立封陽吉亭侯增邑至三百戶謚敬侯 子瓘嗣

傅叡北地泥陽人黃初中為侍中尚書高鄉貴公時進封武鄉亭侯以勸司馬師討母丘儉功增邑至千二百戶謚元侯 子祗嗣

陳群潁川許昌人太祖時辟為西曹掾文帝在東宮待以交友之禮即位封昌武亭侯帝寢疾與曹真司馬懿等並受遺詔輔明帝

封潁陰侯增邑至千三百戶謚靖侯 子泰嗣 恂 溫同弟 詔弟 打

陳矯廣陵東陽人太祖時為司空掾文帝即位以佐命功封東鄉侯邑六百戶謚貞侯 子本嗣 粲

徐宣廣陵海西人太祖時為司空掾明帝即位為尚書封津陽亭侯邑二百戶謚貞侯 子欽嗣

衛臻陳留襄邑人太祖時參丞相軍事文帝踐封安國亭侯正始中進爵長垣侯邑千戶謚敬侯 子烈嗣

盧毓潁郡涿人太祖時為丞相法曹齊王即位為僕射封高樂亭侯後封容城侯二千三百戶謚成侯 孫藩嗣

和洽汝南西平人初從劉表太祖定荊州辟為丞相掾明帝即位封西陵鄉侯邑二百戶謚簡侯 子禽嗣

常林河內溫人文帝為五官將時林為功曹帝即位封樂陽亭侯

薨盜貞侯 子晉嗣 靜音弟紹封

杜襲潁川定陵人太祖時為丞相軍祭酒文帝即位封武平亭侯

累封至五百五十戶謚定侯 子會嗣

趙儼潁川陽翟人太祖時為司空掾屬主簿明帝即位進封都鄉

侯邑六百戶薨謚模侯 子亭嗣

裴潛河東聞喜人太祖時為丞相理曹掾明帝即位封清陽亭侯

邑二百戶薨謚貞侯 子秀嗣

韓暨南陽堵陽人太祖平荊州辟為丞相士曹掾文帝即位封宜

城亭侯邑七百戶薨謚恭侯 子肇嗣 邦

崔林清河東武城人太祖時為丞相掾明帝時為司空封安陽亭

侯邑六百戶 魏三公封列侯自林始 薨謚孝侯 子述嗣

高柔陳留國人太祖辟為丞相舍曹屬明帝即位封延壽亭侯齊

王時以預誅曹爽功封安國侯為太尉增邑至四千戶薨謚元侯

孫渾嗣

孫禮涿郡容城人文帝時為尚書齊王時遷司空封大利亭侯邑

一百戶薨謚景侯 孫元嗣

王觀東郡廩丘人太祖時為文學掾歷仕文明二帝高貴鄉公即

位既誅曹爽封觀陽鄉侯後增邑至二千五百戶遷司空薨謚肅

侯 子悝嗣

辛毗潁川陽翟人初從袁紹太祖克鄴表毗為議郎文帝時封廣

平亭侯薨謚肅侯 子敞嗣

滿寵山陽昌邑人太祖時為汝南太守以戰功封安昌亭侯明帝

即位封昌邑侯增邑至九千六百戶薨謚景侯 子偉嗣

田豫漁陽雍奴人(太祖)時為丞相軍謀掾(文帝)初為護烏丸校尉以討胡功封長樂亭侯增邑至五百戶薨 子彭祖嗣

郭淮太原陽曲人(文帝)時為鎮西長史討平關中叛胡封射陽亭侯後進封陽曲侯邑九二千七百八十戶分三百戶封一子亭侯

薨謚貞侯 子統嗣 正

徐邈燕國劇人(太祖)時為丞相軍謀掾(文帝)立以討叛羗功封都

亭侯邑三百薨謚 侯 子武嗣

胡質楚國壽春人(太祖)時為丞相屬(文帝)即位為征東將軍都督

青徐諸軍事積穀備邊薨追封陽陵亭侯邑百戶謚貞侯 子威

嗣

王昶太原晉陽人(文帝)時為兖州刺史後以戰功封京陵侯討母

丘儉文欽諸葛誕等破之增邑至四千七百戶薨謚穆侯 子軍

嗣

王暮東萊曲城人(文帝)時為中書侍郎(高貴鄉公)即位封常樂亭

侯後以預討文欽等功增邑至五千七百戶薨謚景侯 子徽嗣

王凌太原祁人(太祖)時為丞相掾(文帝)即位為兖州刺史後以戰

功封南鄉侯邑千三百五十戶司馬懿秉政凌謀立楚王虓事覺

懿討之自殺

毋丘儉河東聞喜人父興黃初中為武威太守以討叛胡功封高

陽鄉侯儉襲父爵後以討公孫淵功進封安邑侯邑三千九百戶

司馬師專政儉矯太后詔起兵討之兵敗死

諸葛誕琅邪陽都人(明帝)時為御史中丞後以討(吳)功封高平侯

邑三千五百戶為征東將軍司馬昭秉政誕舉兵降(吳)昭討之兵

敗死

鄧艾義陽棘陽人為司馬懿掾屬後以破文欽等功封方城鄉侯
拒姜維破之遷征西將軍增邑至六千六百戶以平屬功為太尉
增邑二萬戶封二子亭侯邑各千戶鍾會譖而殺之

鍾會潁川長社人太傅繇小子高貴鄉公即位以謀討母立儉等
功封東武亭侯邑三百戶後以平蜀功為司徒進封縣侯增邑萬
戶封子二人亭侯邑各千戶坐反誅

右魏世諸侯王及列侯之見於史傳而可攷者按漢人嘗稱
萬戶侯蓋列侯之大者多食萬戶魏則雖親王所食未有及
萬戶者漢光武封功臣如鄧寇輩皆以元功食四縣范曄猶
以為懲韓彭之戮存矯枉之志故不大其封土使之得以功
名自終魏則諸王所食不過一縣蓋封建之制至曹魏而用
模益貶矣然以天下戶口之數攷之西漢盛時至一千餘萬
而魏氏不過六十六萬有奇蓋郡國所上戶口猶不及漢十
之一則宜其分封之戶數不能如漢制也又兩漢戶賦輕而
魏晉以來戶賦重受封者皆食其戶賦則輕者不容不多而
重者不容不少矣張繡傳言時天下戶口減耗十裁一存諸
將封未有滿千戶者而繡獨以功封二千戶亦一證也

文獻通考卷之二百七十一

鄒陽 馬 端臨 貴與 著

封建考

晉亦有王公侯伯子男六等之封
晉令曰有開國郡公縣公郡侯
外等侯
唯安平郡公享邑萬戶制度如魏諸王其餘縣公邑千八
之爵
 百戶地方七十五里大國侯邑千六百戶地方七十里次國侯邑
 千四百戶地方六十五里大國伯邑千二百戶地方六十里次國
 伯邑千戶地方五十里大國子邑八百戶地方五十里次國子邑
 六百戶地方四十里男邑四百戶地方四十里武帝受禪之初太
 始元年封建子弟為王二十餘人以郡為國邑二萬戶為大國置
 上中下三軍兵五千人邑萬戶次國置上軍下軍兵三千人邑五
 千戶為小國置一軍兵二五百人王不之國宮於京師罷五等之

制公侯邑萬戶以上為大國五千以上為次國不滿五千戶為小國初雖有封國而王公皆在京師咸寧三年詔徙諸王公皆歸國時揚光孫勳以齊王收有時名懼惠帝有後難乃更制戶邑皆中追故司空裴秀立封建之旨遂詔王公悉令歸國尉領兵其平原汝南琅邪扶風齊為大國梁趙樂安燕安平義陽為次國其餘為小國皆制所近縣蓋滿萬戶又為郡公制度如小國王亦中尉領兵郡侯如不滿五千戶王置一軍千一百人亦中尉領之于時唯特增魯國公戶邑追進封故司空博陵公王浚為郡公鉅平侯羊祐為南城郡侯又南官王丞隨王萬各於泰始中封為縣王邑千戶至是改正縣王增邑為三千戶制度如郡侯亦置一軍自此非皇子不得為王而諸王之支庶皆皇家之近屬至親亦各以土推恩受其大國次國始封王之支子為公丞封王之支子為侯繼丞封王之支子為伯小國五千戶始封王之支子及始封公侯之支子皆為男非此皆不得封其公之制度如五千戶國侯之制度如不滿五千戶國亦置一軍千人中尉領之伯子男以下各有差而不置軍大國始封之孫罷下軍魯孫又罷上軍次國始封之孫亦罷下軍其餘付以一軍為常大國中軍二千人以上下軍各千五百人次國上軍二千入下軍千人其末之國大國置守士百人次國八十人小國六十人郡侯縣公亦如小國制度既行所增徒各如本奏既遣就國而諸公皆戀京師涕泣而去及吳平後齊王收遂之國九名山大澤不以封鹽鐵金銀銅錫始平之竹園別都宮室園囿皆不為屬國其仕在天朝者與之國同皆自選其文武官齊晉王收國相上長史缺典書令請求差選收下今日官人叙才皆朝廷之事非國所宜裁也其令自上請之又當時王家衣食皆出御府收乃表租秩足自供遂求之諸入作鄉士而其世子年已壯者皆遣蒞國其王公侯以下茅社符璽車旗命服一如泰始故事九王金印龜紐練朱綬遠遊三

社符璽車旗命服一如泰始故事九王金印龜紐練朱綬遠遊三

梁冠絳紗朝服佩山玄王開國郡公縣公金章早朱綬綬郡侯青

關國縣侯伯子男金初武帝踐祚封宣帝孫永為東莞郡王始置

二卿侯以下置官屬隨國大小無定制諸侯並三分食一

東晉元帝太興元年始置九分食一元帝以西陽王羨屬尊元會

老特為之拜成帝詔羨依安平獻王王國有傳諱故曰傳武帝初

事置亦謂之師山公啓友文武帝初置一人蓋因典書令丞掌國教

漢制本日尚書改為治書國諱文學人即中令中尉大農卿為三

右常侍大國各二人次國各內史改太守為內史又晉將軍大國

下軍三將軍次國上下二軍典祠典衛學官令治書中尉司馬世

子庶子陵廟牧長謁者中大夫舍人典府等其後省相及僕省卿

中置侍郎二人初晉武帝輔魏阮籍常言於帝曰平生曾游東

屏障使內外相通法公侯以下國官屬遞減鄭中及明陵公何曾

國皆置郎中令又曰元帝初渡江即晉王位諸參

晉諸侯王

安平獻王孚宣帝次弟泰始元年封邑四萬戶拜太宰八年薨

孫穆王隆嗣無子國除

義陽城王望孚好初出繼伯父朗武帝受禪封邑萬戶泰始七年

薨孫奇嗣後徙封棘陽王

河間平王洪望子出繼叔父昌武帝受禪封咸寧二年薨子混

嗣馮休

隨穆王整望子武帝以義陽國一縣封整為隨縣王薨子邁嗣

竟陵王琳望子武帝受禪封東平王邑三千九十七戶懷帝踐祚

改封竟陵王後為亂兵所害

大原成王輔孚子武帝受禪封渤海王邑五千三百七十九戶後

徙為太原王薨 子弘嗣後徙封中丘 樂

下邳獻王晃孚子(武帝)受禪封邑五千一百七十六戶薨 子韓

嗣 部 大原烈王瓌孚子(武帝)受禪封邑五千四百九十六戶薨 子顓

立徙封河間王趙王倫篡位齊王周謀討之遣使告顓顓初不從

遣張方助倫後見同等兵盛乃從之倫既誅顓復與兵討問殺之

復與成都王穎謀舉兵誅長沙王義遣張方入京城大掠以穎為

太弟奉乘輿都長安後為南陽王模所殺并其三子 融彭城王

植子詔以為顓嗣改封樂成縣王 欽

高陽元王珪孚子(武帝)受禪封邑五千五百七十戶薨 子哀王

緝嗣 訟 常山孝王衡孚子(武帝)受禪封邑三千七百九十戶薨 子敦嗣

沛順王景孚子(武帝)受禪封邑三千四百戶薨 子韜嗣

彭城穆王權宣帝弟(武帝)受禪封邑二千九百戶薨 子元王植

嗣 康王釋 雄 紘 玄 弘之 邵之 崇之 緝之 宋受禪國

除 高密文獻王泰(宣帝)弟(武帝)受禪封隴西王邑三千二百戶後改

封高密王邑萬戶薨 子孝王畧嗣 恭王俊 敬王純之 恢

之 宋受禪 國除 東海孝獻王越泰次子以討楊駿功封五千戶侯後封東海王食

六縣長沙王義既敗帝西幸以越為太傅與河間王顓共輔朝政

越引兵奉帝還洛陽遂專朝政帝崩(懷帝)立委政於越所在寇亂

上下崩離越以憂薨 冲 元帝子率徙封琅邪王後嗣 彥璋為相

玄所殺國除 以嗣越帝位相溫廢之

封建芳

四

卷之二

南陽王模泰子初封平昌公永嘉初進爵南陽王轉征西大將軍

代河間王顥鎮關中劉聰攻長安模敗降為聰所害子保嗣

新蔡武哀王騰泰子初封東瀛公永嘉初封新蔡王遷車騎將軍

鎮鄴羣盜李豐等攻鄴騰不能守為豐所害子莊王確嗣為石勒所害

殺弼鮑是崇惠宋受禪國除

范陽康王綏宣帝弟武帝受禪封薨子熈嗣黎

濟南惠王遂宣帝弟武帝受禪封薨子耽嗣

譙剛王遜宣帝弟武帝受禪封邑四千四百戶薨子定王隨邃

石勒閔王承隨弟元帝以紹遜封為湖州刺史王敦構逆圍承兵敗死之烈王無忌忠

王尚之為相玄文思死國除

高陽王睦宣帝弟武帝受禪封中山王邑五千二百戶後徙封高

陽王薨孫毅嗣石勒文深法連宋受禪國除

任城景王陵宣帝弟武帝受禪封北海王邑四千七百戶後改封

任城薨子濟立為石勒所害

西河繆王斌陵子武帝受禪封陳王邑千七百一十戶後改封西

河薨子隱嗣壽

平原王幹宣帝子武帝受禪封邑萬一千三百戶薨會劉聰亂不

琅邪武王佑宣帝子武帝受禪封東莞郡王邑萬六百戶後徙琅

邪薨子恭王觀立睿渡江是為元帝哀以皇子奉恭王祀早

昱徙封會稽後為簡文帝德文是為恭帝阮立琅邪國除

武陵莊王澹佑子佑薨分國封之後為石勒所害子哀王喆嗣

晞元帝子繼喆後遵

東安王繇佑子佑薨封後為成都王頴所殺渾無子國除

淮陵王璿子以預討趙王倫功封薨子貞王融嗣 蘊安

之宋受禪國除 燕王機父清惠亭侯宣帝子早卒武帝受禪封機為燕王邑六千

六百六十三戶後增戶至二萬薨 子幾嗣

扶風武王駿宣帝子武帝踐阼進封汝陰王邑萬戶後徙封扶風

薨 子暢嗣改封順陽王 劉聰入洛不知所終

新野莊王歆駿子駿薨推恩分國封歆縣公後以預討趙王倫功

封王邑二萬戶 後為賊張昌所害劾沒於石勒

梁孝王彤宣帝子武帝踐阼封邑五千三百五十八戶後與趙王

倫共廢賈后為太宰增封二萬戶薨 禧沒於石勒 翹 璉 酥

珍之為劉裕所害國除 齊獻王休文帝子以景帝無子命為嗣武帝受禪封齊王薨 子

問嗣趙王倫篡位問起兵誅倫惠帝反正拜大司馬河間王顯長

沙王義舉兵殺之 子超嗣 柔之 建之宋受禪國除

東萊王毅攸子出繼遼東王定國後徙封東萊齊王固既秉政毅

密謀廢固坐廢死 定國文帝子

廣漢冲王贇攸子繼廣漢王薨 帝王 文定 以弟繼改封北海王

城陽哀王肇文帝子早死武帝踐阼追封 景度 憲 祗 遐

樂安平王鑿文帝子武帝踐阼封尋薨 籍 水

樂平王延祚文帝子以篤疾不任封太康初封尋薨無子

汝南文成王亮宣帝第四子武帝踐阼封扶風王邑萬戶惠帝即

位楊駿誅為太宰錄尚書事後為賈后及楚王瑋所殺 矩與亮

害祐 義 遵之 蓮扶宋受禪國除

西陽王羨亮子惠帝時封元帝渡江即位拜侍中太保明帝崩受

西陽王羨亮子惠帝時封元帝渡江即位拜侍中太保明帝崩受

遺輔(成帝)後坐降蘇峻賜死國除

南頓王宗亮子以討劉喬功封萬戶後渡江為左將軍坐反死

汝陽王熙亮子以討劉喬功封永嘉末沒於石勒

楚隱王瑋(武帝)第五子初封始平王後徙楚楊駿誅賈后令瑋誅

汝南王亮及衛瓘復以矯詔罪瑋而殺之範為石勒所害

趙王倫(宣帝)第九子(武帝)即位封琅邪郡王後徙趙(惠帝)時為車

騎將軍諂事賈后及后廢殺皇太子倫以兵廢后篡位齊王罔等

討而誅之

長沙厲王乂(武帝)第六子太康十五年封趙王倫篡位乂與齊王

罔等舉兵誅倫復攻罔而殺之河間王顥等以兵攻乂東海王越

收乂送金墉城張方取而殺之子碩嗣沒於劉聰

成都王穎(武帝)第十六子太康末受封趙王倫篡位穎與齊王罔

等以兵討誅之及罔敗穎鎮鄴進執朝政憚長沙王乂與河間王

顥等以兵犯京師執乂殺之廢太子單以穎為太弟穎僭侈無君

陳彤等奉帝討之敗績後為烏丸羯末等所襲奉帝奔長安河間

王顥廢穎以豫章王為皇太弟范陽王虓幽穎而殺之遵沒於石勒

秦獻王東(武帝)子泰始初封汝陽王後徙封秦邑八萬戶于時諸

王封中土者皆五萬戶以東為太子同產特加之元康元年薨

郁鄴以是王晏子嗣後入紹帝位為愍帝國絕

毗陵悼王軌(武帝)子二歲夭太康時追封以楚王瑋子義嗣

城陽懷王景(武帝)子出繼叔父城陽哀王北後早薨無子

東海冲王祗(武帝)子受封早薨

始平哀王裕(武帝)子受封早薨由以淮南名王子嗣

淮南忠壯王允(武帝)子初封濮陽王後更封趙王倫既廢賈后以

允為太尉倫將篡允帥兵攻之為倫所害 祥

代哀王演(武帝子太康十年封薨)子廓嗣

新都王該(武帝子咸寧三年封薨無子國除)

清河康王遐(武帝子出繼叔父城陽哀王北承康中薨) 覃後立

太子河間王顒等舉兵脅遷復廢為清河王未幾被害 籥

汝陰哀王讓(武帝子早薨無後)

吳敬王晏(武帝子太康十年封洛京陷遇害)

渤海王恢(武帝子早薨無後)

(武帝)太康時劉頌上疏曰三代並建明德以藩帝室延祚久遠

近者五六百歲遠者千載秦氏罷侯置守二世而亡漢季周秦

之後雜而用之前後二代各二百餘年揆其封建強弱不道不

盡事中然跡其衰亡常在同姓失職諸侯微時不在強盛昔呂

氏之亂賴齊代以寧社稷七國叛逆梁王扞之以殲其難自是

之後威權日削王莽得以遂其奸謀傾蕩天下光武紹起雖封

樹子弟而不建成國之制祚亦不延魏氏乘之國閉親戚幽囚

子弟是以神器速傾天命移在陛下又魏氏時三方未賓實有

戰國相持之勢大晉之興宣帝定魏太祖平蜀陛下滅吳可謂

功格天地宜因盛明之時開啓土宇使同姓必王建久安於萬

載垂長世於無窮今諸王裂土皆兼於古之諸侯而君賤其爵

臣耻其位莫有安志其故何也法同郡縣無成國之制故也今

之建置宜一如古典

(惠帝)永興初劉弘上言曰自頃兵戈紛亂猜禍蜂生疑隙構於

群王災難延于宗子今夕為忠明且為逆嗣其反而互為戎首

載籍以來骨肉之禍未有如今者臣切悲之今邊陲無備豫之

儲中華有杼軸之困而股肱之臣不惟國體職競尋常自相楚
剝萬一四夷乘虛為變此亦猛虎交鬪自效於下莊者矣臣以
為宜速發明詔詔顯越等令兩釋猜嫌各保分局自今以後其
有不被詔書擅興兵馬者天下共伐之

按魏疎忌骨肉故武之子文之母弟不過食一縣且刻削

遷徙殊無寧日幾不能以自存晉矯其敝受禪之初不特

宣文之子孫畢王雖宣帝諸弟如孚如泰輩之子孫亦且

同時俱封又許其自選官屬而王家人衣食御府別給之

親親之意亦厚矣劉頌所言無成國之制蓋以其徒享封

土而不治吏民有同郡縣此乃漢景武以後之法制然惠

帝既立之後諸王或鎮雄藩或專國政廢賈誅趙猶運之

掌則亦不可以言無事任矣而失戈相侵自相屠毒遂以

覆國蓋晉之創業不以道而垂統非其人故天命不祐雖

有磐石之宗適以其禍固難以周漢自詭也

臨川獻王郁簡文帝子早卒簡文即位追封 寧康 寶

會稽文孝王道子簡文帝少子出繼琅邪王後更封會稽孝武即

位進錄尚書事安帝即位進大傅假黃鉞後以討桓玄不克為玄

所害子脩之

右晉宗室王姓名之見於史傳者

張軌安定烏氏人永寧初為護羌校尉涼州刺史以破鮮卑功封

安樂鄉侯進封西平郡公立十三年薨謚武公 子寔嗣立進位

大都督涼州牧侍中司空承制行事六年為闕涉等所殺謚昭公

弟茂嗣五年薨謚成公 兄子駿嗣時群寮勸駿稱涼王駿不許

立二十二年薨謚文公 子重華嗣始自稱持節大都督太尉護

卷校尉涼州牧河西公假涼王立十一年薨諡昭公 子曜靈嗣
為伯父長寧侯祚所殺諡哀公 祚篡位改元為和平元年三年
為張耀等所殺 玄靚耀靈庶弟嗣廢和平之號復稱晉正朔立
九年薨為天錫所殺諡冲公 天錫駿少子嗣立十三年秦王堅
遣將苟萇伐之天錫兵敗降秦 自執為涼州至天錫九九世七
十六年

李暠隴西成紀人呂光末燉煌人推暠為大守六郡推暠為大都
督大將軍涼公領秦涼二州牧義熙元年暠改元建初遣使奉表
詣建康立三年薨國人謚為武昭王 子士業嗣改元為嘉興為
沮渠蒙遜所敗死國亡 暠以晉安帝隆安四年立至宋少帝景
平元年滅九丹世二十四年

右晉祚中微群雄割據以一隅之地盜名字者不一惟二凉

累世不失藩臣禮故晉書述于列傳明其異於載記所書僭
偽之群胡也故今叙其世系於宗室王之後為異姓王云

晉五等侯

王祥琅邪臨沂人魏末以從討母立儉功封亭侯後拜司空為睢
陵侯晉武即位進爵為公薨諡元公 子馥嗣 根

鄭冲滎陽開封人常道鄉公時拜太保封壽光侯武帝即位進爵
為公薨諡成公 子徽嗣 簡

何曾陳國陽夏人少襲父襲爵武陽亭侯後封朗陵侯武帝即位
進爵為公薨諡孝 子劭嗣

石苞渤海南皮人以破諸葛誕功封東光侯武帝即位封樂陵郡
公薨諡武 子統嗣 崇苞子統弟以伐吳功封安

羊祐泰山南城人魏世封鉅平子武帝即位以佐命功進爵為侯

後鎮襄陽以功改封南城公薨謚成 篇以祐凡法興後以有玄

黨誅國除

杜預京兆杜陵人襲祖畿爵豐樂亭侯從平蜀增邑以滅吳功進

爵當陽縣侯薨謚成 子錫嗣 義

陳騫臨淮東陽人為相國司馬封安國亭侯武帝即位以佐命公

封高平郡公薨謚武 子興嗣 粹 浩之 以騫玄孫襲爵宋受禪國除

裴秀河東聞喜人以從討諸葛誕封魯陽鄉侯武帝即位封鉅鹿

郡公薨謚元 子濬嗣 濬以弟嗣賈后時輔嵩領子

指秀從弟與楊駿為姻家駿誅坐不阿附封臨海侯薨謚元 子

輿嗣

衛瓘河東安邑人襲父凱爵閬鄉侯後以平蜀誅鍾鄣功封留陽

侯武帝即位進封公惠帝時為賈后所殺後謚成 璪 以孫襲爵

崇

張華范陽方城人以貨伐吳功封廣武縣侯惠帝時輔政封壯武

縣公賈后廢為趙王倫所殺

王沈太原晉陽人高貴鄉公將攻文帝沈奔白帝以功封安平侯

武帝即位進爵為公薨謚元 子浚嗣 後為石道素從孫襲

崇之 宋受禪國除

荀勗潁川人以預討母立儉等功封亭侯武帝即位進爵臨淮公

薨謚康 徽以從孫嗣龍符宋受禪國除

荀勗潁川潁陰人文帝為晉王封安陽子武帝即位改封濟北郡

公薨謚成 子輯嗣峻

賈充平陽襄陵人少襲父逵陽里亭侯以預殺高貴鄉公封安陽

鄉侯武帝受禪封魯郡公薨謚武 謚諱壽子以外孫襲爵為趙王倫所殺

宋受禪國除

賈模充從子以預誅楊駿功封平陽鄉侯薨謚成 子遊嗣

郭彰太原人以賈后從舅封冠軍將軍侯薨謚烈

楊駿弘農華陰人以后父封臨晉侯(惠帝)即位秉政為賈后所殺

魏舒任城樊人(武帝)即位為司徒封劇陽子薨謚康 融度孫 晁

李熹上黨銅鋌人(武帝)即位以佐命封初侯薨謚成 子贊嗣

劉寔平原高唐人以參(文帝)相國事封循陽子元康初進爵為侯

薨謚元 子躋嗣

高光陳留圉城人以討成都三頴功封延陵縣公薨

王渾太原晉陽人襲父相爵京陵侯以平(吳)功進爵為公薨謚元

子濟嗣

王濬弘農湖人以平(吳)功封襄陽縣侯薨謚武 子矩嗣

唐彬魯國鄒人與王濬共伐(吳)以功封上庸縣侯薨謚襄

山濤河內懷人(武帝)即位以佐命功封新沓伯薨謚康 子該嗣

王戎渾子以預平(吳)功進安豐縣侯(惠帝)即位為三公薨謚元

愔子以從弟子嗣

鄭袤榮陽開封人(魏)常道鄉公立以定策功封安成鄉侯泰始間

薨謚元 子默嗣

李胤遼東襄平人(文帝)時為廣陸伯太始初進爵為侯薨謚成

志 盧欽范陽涿人少襲父毓爵亭侯(武帝)即位為大梁侯薨謚元

子淳嗣

石鑿樂陵厭次人(武帝)即位封棠陽子後拜司空封昌安縣侯薨

謚元 子陋嗣

溫羨大原初人以從駕討成都王穎功封大陵縣公薨謚元

武陵沛國弘邑人景帝時為大將軍引為從事中郎後封亭侯武

帝即位封薛縣侯薨謚定子鋪嗣

任愷樂安博昌人尚魏明帝女晉國建封昌國縣侯薨謚元子

罕嗣

郭奕太原陽曲人武帝即位以東宮官封平陵男卒謚穆

侯史光東萊掖人泰始初以侍中持節循風俗還稱旨封臨海侯

薨子玄嗣施

何攀蜀郡郫人以預誅楊駿功封西城侯薨子璋嗣

傅玄北地泥陽人魏時以典農校尉稱職封鶉觚男武帝即位進

爵為子薨後追封清泉侯子咸嗣敷

傅祗玄咸從父弟以預誅楊駿功封靈川縣公薨

閻續巴西安漢人為西戎校尉有功封平樂鄉侯

嗣魏陳國陽夏人為王敦長史以討杜弢功封咸亭侯薨子尚

嗣原肅靈祐

曹志譙人魏陳思王植之子少襲封武帝受禪降為鄆城縣公薨

謚定

華譚廣陵人以討石冰黨功封都亭侯薨謚胡子茂嗣

羅憲襄陽人為蜀巴東太守蜀亡以郡降後卒追封西鄂侯謚烈

滕脩南陽西鄂人為吳廣州牧王師伐吳脩帥眾赴難至巴丘而

孫皓降乃與諸郡送印綬封武當侯卒謚聲子並嗣聲以討

夏陽侯

馬隆東平平陸人以討羗平涼州功封奉高縣侯子咸嗣

胡奮安定臨涇人以從宣帝征伐功封夏陽子薨謚壯

陶璜丹陽秣陵人為吳交州刺史吳亡以地降封宛陵侯

趙訪淮南人以討華軼社殺等功封平阿縣侯後戰沒謚敬

周祀義興陽羨人以討陳敏等定江南功封烏程侯薨謚忠烈

子魏嗣

周札兄弟以討錢璿功封東遷縣侯後為王敦所殺

札兄子懋為晉陵太守封清流侯

懋弟贇 大將軍從事中郎封武康縣侯

贇弟縉太子文學都鄉侯

周訪汝南安成人以討賊功封尋陽縣侯薨謚壯 子撫嗣以功進封

建城縣公 楚瓊 璉 孟觀渤海東光人以受賈后旨殺楊駿封上谷郡公從坐趙王倫

黨誅

張輔南陽西鄂人為吏以擊搏豪強政迹封巨昌亭侯後為帳下

督富整所殺

索靖敦煌人以討孫秀及破羗等功封安樂亭侯薨謚莊 子聿

嗣

索琳靖子愨帝時輔政以禦劉曜功封上洛郡公後與帝俱降劉

聰為聰所殺

賈疋武威人愨帝時為雍州刺史封酒泉公邀擊劉曜大破之後

為羣胡所襲敗死

周浚汝南安成人以平吳功封成武侯薨 子顛嗣為王敦所殺 閔

琳

周馥浚從父弟以討陳敏功封永寧伯

荀晞河內山陽人以破汲桑石勒等功封東平郡侯進爵為公後

為石勒所殺

劉喬南陽人以預誅賈謚功封安衆男

劉琨中山魏昌人以斬石超迎大駕於長安封廣武侯後為段匹

碑所殺謚愍 子羣嗣

劉輿琨兄為東海王越范陽王彪等所用有功封定襄侯謚貞

子演嗣

邵續魏郡安陽人以敗石勒功封祝阿子後沒於石虎為所殺

李矩平陽人以伐氏齊萬年功封東明亭侯

段匹碑東部鮮卑人父務勿塵遣兵助東海王越有功封遼西公

匹碑襲父爵領幽州刺史為石虎所攻敗沒於虎被害

右西晉列侯姓名之見於史者按晉始分五等則侯之秩已

不一又永熙初楊駿輔政普進封爵以求媚於衆議者以為

優於秦始皇命之初及諸將平吳之功其後趙王倫既誅賈

后遂竊帝位在職者皆封侯厮役亦加以爵位金銀冶鑄不

給於印故有白版之侯君子耻之則其所濫及者蓋不可勝

道矣

王導琅邪臨沂人少襲祖覽爵即立子元帝渡江導輔政歷受遺

輔明成二帝為相積封至始興郡公薨謚文獻 世子悅

子煥 恬 導次子襲 協 導子襲武 謚嗣協爵

劉弘沛國相人以平張昌等功封新城郡公薨謚元

陶侃番禺人初以軍功封東鄉侯後以平蘇峻積功封長沙郡公

薨謚桓 子夏嗣 弘 綽之 延壽 宋受禪降為吳昌侯

溫嶠太原祁人以討王敦功封建寧縣公及平蘇峻進始安郡公

薨謚忠武 子放之嗣 式之 以弟嗣

郝鑒高平金鄉人以預討王敦功封高平侯後更封南昌縣公薨

謚文成 子情嗣 超 僧施 曇子少陽爵恢 曇子循 恢子

顧榮吳國吳人以討葛旣功封嘉興伯元帝鎮江東以為軍司卒

帝即位追封為公謚元 子毗嗣

紀瞻丹陽秣陵人以討陳敏功封臨湘縣侯薨謚穆 子景早友

景子

賀循會稽山陰人以討華軼功封鄉侯薨謚穆

薛兼丹陽人元帝即位以佐命功封安陽鄉侯

劉隗彭城人元帝即位以佐命功封都鄉侯後以王敦反奔石勒

戴淵廣陵人以討賊功封秣陵侯王敦友淵拒之兵敗為敦所殺

謚簡

應詹汝南南頓人以討賊功封觀陽縣侯薨謚烈 子玄嗣

甘卓丹陽人以討周馥杜弢等功封于湖侯王敦反卓討之收賊

殺卓謚敬

卞壺濟陰宛句人父粹齊王固輔政時為中書令封成陽公為長

沙王父所殺壺襲父爵成帝時輔政蘇峻反壺力戰死之謚忠貞

子瞻與壺同死 誕瞻子嗣

卞敦壺從父弟以討杜弢功封安陵亭侯薨謚敬 子滔嗣

劉超琅邪臨沂人元帝即位以佐命功封原鄉亭侯後為蘇峻所

殺謚忠 子訥嗣

孫惠吳國富陽人為東海王越參軍以迎大駕功封臨湘縣公

庾亮明穆皇后兄以討華軼功封都亭侯討錢鳳沈充平之進封

永昌縣公薨謚文康 子羲嗣 準

庾翼亮弟以討蘇峻功封廣饒男

庾冰亮弟以討蘇峻功封吳縣侯薨謚忠成

栢舜譙國龍亢人以討王敦功封萬寧縣男蘇峻之反為賊所害

謚簡 子雲嗣 序

栢冲舜子以從兄温破姚萇有功封豐城公薨謚宣 子胤嗣

王承太原晉陽人永寧初以豫迎大駕封藍田縣侯薨 子述嗣

坦之 愷

荀崧潁川臨潁人以預平王敦功封平樂伯薨謚敬 子蕤嗣

籍

范汪雍州刺史咎孫以預討蘇峻功封都鄉侯薨謚穆 子康嗣

王舒丞相導之從弟以破蘇峻功封彭澤縣侯薨謚穆 子崑之

嗣 陋之 宗受禪國附

王允之舒子以討蘇峻功封番禺縣侯薨謚忠 子晞之嗣 肇

王虞導從弟以討杜弢等功封武陵縣侯薨謚康 子頤之嗣

虞渾會稽餘姚人以征討張昌等功賜爵都亭侯後進至武昌縣

侯薨謚孝烈 子伋嗣 嘯父

顧衆吳郡吳人以討蘇峻功封鄱陽縣伯薨謚靖 子昌嗣

張閻丹陽人以蘇峻功封宜陽伯子混嗣

陸曄吳郡吳人以平錢鳳功封江陵伯薨謚穆 子湛嗣

陸玩曄弟以討蘇峻功封興平伯薨謚康 子始嗣

何充廬江潛人以討蘇峻功封都鄉侯薨謚文 弟子放嗣 松

褚羨太傅哀從父兄以拒蘇峻封長平縣伯薨謚穆 子希嗣

蔡謨陳留考城人以平蘇峻功封濟陽男薨謚文穆

諸葛恢琅邪陽都人以討周馥封博陵亭侯討王含功封建安伯

堯謚敬 子魁嗣

孔愉會稽山陰人以討華軼功封餘不亭侯堯謚貞 子闇嗣

孔沉愉從子蘇峻反以扈從功封永安伯堯謚簡 子詒嗣

陶回丹陽人以破韓晃功封康樂伯堯謚威 子汪嗣

謝安陳國陽夏人(孝武)時輔政以禦符堅功封建昌縣公堯謚文

靖更封廬陵郡公 子瑤嗣 該

謝琰安子以破符堅功封望蔡公後為賊所害謚忠肅 子混嗣

謝峻琰子封建昌縣侯 子密嗣

謝玄安兄子以征伐功封東興縣侯後以破符堅功進康樂縣公

堯謚獻武 子瑒嗣 靈運 子注嗣

謝石安弟以破符堅時為元帥封南康郡公堯謚襄

明慧 焉

王逸魏興人以征蠻功封襄中縣公堯謚壯 子澄嗣

羊鑒泰山人以預誅蘇峻功封豐城縣侯

劉胤東萊掖人以拒蘇峻功封豐城子後為郭默所殺 子赤松

嗣

相宜譙國鉅人以前後戰功封竟陵縣男

相伊宜族子以破符堅功封永脩縣侯堯謚烈 子肅之嗣 陵

毛寶滎陽陽武人以破蘇峻功封州陵縣侯後守邾城戰沒 子

穆之嗣 即虎生以入洛功徙封建安侯 珍

毛瓊虎生子以討相玄功封歸鄉公 子弘之嗣

劉遐廣平易陽人以討王含功封泉陵公堯 子紹嗣 舉 導

之 伯齡

鄧岳陳郡人以討郭默功封宜城縣伯薨 子遐嗣

朱亨義陽人以討司馬勲功封襄平子後陷符堅淮淝捷歸國

震預徵士喜之弟從平王含封平康縣侯

徐廣東第姑幕人義熙初封樂成侯

表瓌陳郡陽夏人以討蘇峻功封長合鄉侯薨謚恭 子喬嗣

方平 崧

表耽瓌弟以平蘇峻功封秭歸男

劉牢之彭城人以破苻堅功封武岡縣男後謀拒桓玄不克死玄

敗子敬宣嗣 光祖

劉毅彭城沛人以誅桓玄反正功封南平郡公後為劉裕所殺

諸葛長民琅邪陽都人以誅桓玄反正功封新淦縣公後為劉裕

所殺

何無忌東海剡人以討桓玄反正功封安成郡公後討盧循戰死

謚忠肅 子邕嗣

檀憑之高平人討桓玄戰歿追封曲阿縣公

魏詠之任城人以贊討桓玄功封江陵縣公

嵇紹康之子賈謚誅以不阿比凶族封弋陽子蕩陰之戰死之贈

進爵為侯 翰 從孫襲封廣

魯芝扶風郿人以討諸葛誕功封武進亭侯後進爵蔡城鄉侯薨

謚貞

胡威淮南壽春人武帝時為刺史以功封平春侯薨謚烈 子弈

嗣

羊琇景獻皇后之從父弟封甘露亭侯薨謚威

王虔文明皇后之弟封安壽亭侯 子士文嗣

王愷度弟封山東縣侯

楊文宗武元皇后父封務亭侯謚穆

羊玄之惠皇后父封興晉侯

虞豫元敬皇后父早卒追封平山縣侯 子胤嗣 洪

褚哀康獻皇后父以平蘇峻功封都鄉亭侯謚元穆 子歆嗣

何準穆章皇后父封晉興縣侯

王慈孝定武皇后父封建昌縣侯

王敦司徒導之從父兄以討華軼等功封漢安侯後舉兵反破石

頭進爵武昌郡公病死討平賊而斬之

桓溫彞子初襲爵萬寧男平蜀功封臨賀郡公北伐功封南郡公

子女嗣 階位誅

祖約逃之弟以討王敦功封五等侯後謀反兵敗奔石勒為勒所

誅

蘇峻長廣掖人以破沈充功封邵陵公後舉兵反伏誅

右(東晉)列侯姓名之見於史者

文獻通考卷之二百七十一

文獻卷二百七十二

封

考

八

