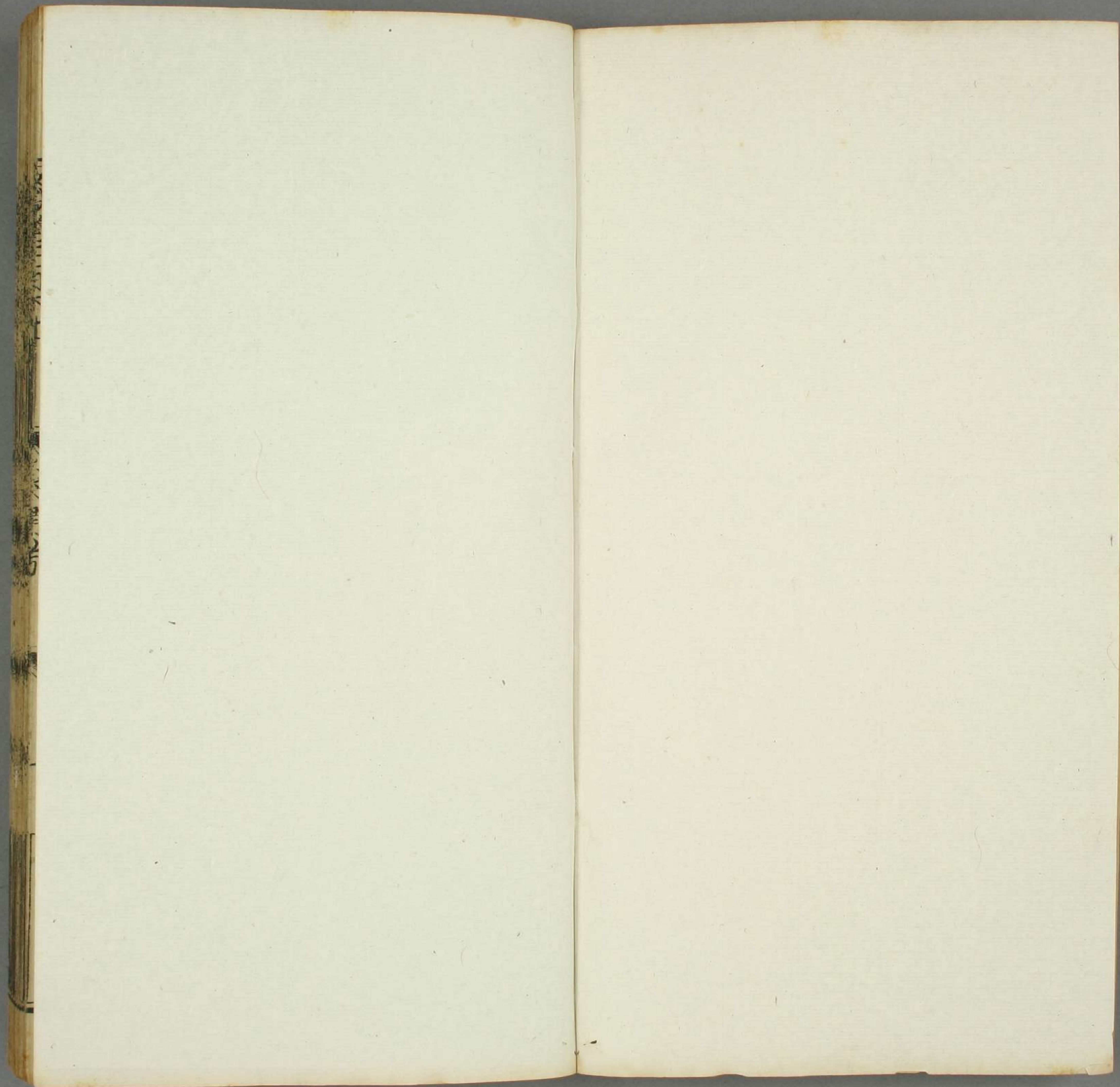




特
 7伊
 1046
 71

卷二百六十三
 封逮





74
1046
71

文獻通考卷之二百六十

鄱陽馬端臨貴與著

封建考

黃帝之時神農氏世衰謂神農氏後代子孫道德衰薄非指炎帝之身也諸侯相侵伐暴

虐百姓而神農氏弗能征於是軒轅乃習用干戈征不享諸侯咸

來賓從而蚩尤最為恭莫能伐炎帝欲侵陵諸侯諸侯咸歸軒轅

軒轅乃修德振兵以與炎帝戰于阪泉之野三戰然後得其志謂

帝之後蚩尤作亂不用帝命黃帝乃徵師諸侯與蚩尤戰于涿鹿

之野遂禽殺蚩尤蚩尤當時諸侯之強者而諸侯咸尊軒轅為天子代神農

氏是為黃帝天下有不順者黃帝從而征之平者去之置左右大

監監于萬國上監去聲下監卒聲萬國和而鬼神山川封禪與為

多焉

東學

利
284
71

文獻通考卷之二百六十 封建考

禘正月上日受終于文祖上日朔日終謂堯終帝位之祖廟也輯五瑞既

月乃日觀四嶽群牧班瑞于群后輯發既盡觀見班瑞也君也

正月中乃日見四岳及九州歲二月東巡守至于岱宗

乃祭天告至也望秩于山川東岳諸侯境內名山大川如其秩

諸侯肆覲東后協時月正日同律度量衡小日之甲乙使齊一也

律法制及尺丈斛斗斤兩修五禮賓嘉五五五等諸三帛諸子

皆均同律陰呂陽律也執籛公之執執黃二生執執焉是也大夫一死執贊如五器器也

乃復不器還費五月南巡守至于南嶽如岱禮八月西巡守至于西

嶽如初十有一月朔巡守至于北嶽如西禮歸格于藝祖用特

四岳然後歸告至文祖廟特一牛也五載一巡守群后四朝各朝于方敷奏以言明

試以功車服以庸按封建莫其所從始也三代以前事迹不可考召會征

討之事見於史記賈帝紀巡守朝覲之事見於

故撫其所紀以為事始

禹承唐虞之盛塗山之會諸侯執玉帛者萬國及其衰也有二窮

孔甲之亂遭桀行暴諸侯相兼速湯受命其能存者三千餘國方

於塗山十損其七其後紂作淫虐周武王致商之罪一戎衣而天

下治定五等之封九千七百七十三國又滅湯時千三百國

鄭氏曰春秋傳曰禹會諸侯於塗山執玉帛者萬國言執玉帛

者則是惟謂中國耳中國而言萬國則是諸侯之地有方百里

有方七十里有方五十里禹承堯舜而然矣要服之地內方七

千里乃能容之夏末既衰夷狄內侵諸侯相并土地城國數少

殷湯承之更制中國方三千里之界亦分為九州而建此千七

百七十三國馬周公復唐虞之舊域分其五服為九其要服之

內亦方七千里而因殷諸侯之數廣其土增其爵耳

臨川王氏曰禹會諸侯執玉帛者萬國此左氏之妄也禹之會塗山在東方不過見東方諸侯耳豈使四海之內會於一山之下哉以禹之時有萬國則不當指塗山而言也書曰萬國總四海之內大畧而言且九州之地今可以見若皆以為國則山川沮澤不可以君民獨立一君孰為之民乎

慈湖楊氏曰堯舜協和萬邦春秋傳稱禹會諸侯執玉帛者萬國此言其大數耳使不滿亦可言萬或倍萬亦可言萬如言萬物萬民奚止於萬耶皆舉其大畧言之耳先儒顧必欲整整釋所謂萬數鄭康成謂州十有二師者州立十二人為諸侯師蓋百國一師州十有二師則州千二百國也八州九十六百國餘四百國在畿內則整整為萬國不多一不少一吁可哂哉公羊

說殷三千諸侯周千八百諸侯孝經說亦云周千八百諸侯此或據古志而云漢博士求其說而不可得遂為之說曰四海之內九州州方千里州建百里之國三十云云九二百一十國八州千六百八十國又天子之縣內方百里之國九云云九九十三國以應周千八百諸侯之數武王之興不期而會盟津者八百諸侯康成遂又謂三分有二則殷末千二百諸侯牽合可笑之甚獨不思諸侯之建不知其所始其為君為長者地醜德齊莫能相尚其間聖人出焉舉天下咸歸服之是為帝為王夫所謂為君為長者皆諸侯也太少多少之數豈得而預定則又豈能新立法更易之增損之以合王制所言之數耶武王克商滅國者五十爾餘率因其舊則周所封建亦不多矣詎能盡更而易之雖有功德則加地有罪則削地其有功有罪者亦不見

數姑仍其舊乃勢之常而漢儒為是等等差差不可少有增損之制則亦不思之甚矣

先公曰愚按禹會塗山執王帛者萬國傳夏商及周文武之間上千七百餘國盟津之會雖曰八百諸侯然未嘗有以名字自見者曾不如庸蜀羗鬻微盧彭濮之猶以其號自見者何也異時周家所資以蕃屏王室者皆周所自封之諸侯而古諸侯無復存者如奚仲之後為薛皐陶之後為六蓼僅見於春秋時此所謂古諸侯也然皆小國寡民稟不自保於強大之間而終以見滅耳柳子厚言封建非聖人意也勢也資以滅夏者湯不得而廢資以滅商者武王不得而廢也蘇黃門言商周之初上古諸侯碁布天下植根深固是以新故相繼勢如犬牙數世之後皆為故國不可復動是則然矣今以當時事勢推之所謂古諸

侯者土地人民其有餘幾亦何不可廢不可動之有武王周公定周之初封建可也郡縣亦可也聖人之心以公而不以私封建則世守其國家而以天下之地與天下為公郡縣則更易其守令而以天下之權為一人之私公私之分而享國之久近存焉耳

王制九四海之內九州州方千里州建百里之國三十七十里之國六十五十里之國百有二十九二百一十國名山大川不以封其餘以為附庸間田八州州二百一十國音開。建立也。立大國六十六也。立小國百二十也。此大界也。方三千里。三而九千九里者九也。其一為縣。內餘八州。各封有方千里者六。設法一州。封地方五百里者。幾內餘四十八。又封有方四百者。不過六。又封有方三百者。不過四。謂之次國。又封有方二百者。不過二。謂之小國。蓋上四等之數。并四十六。一州二百一十國。則餘方百

大統卷三百六十一 寸是皆 四

武成分土之圖

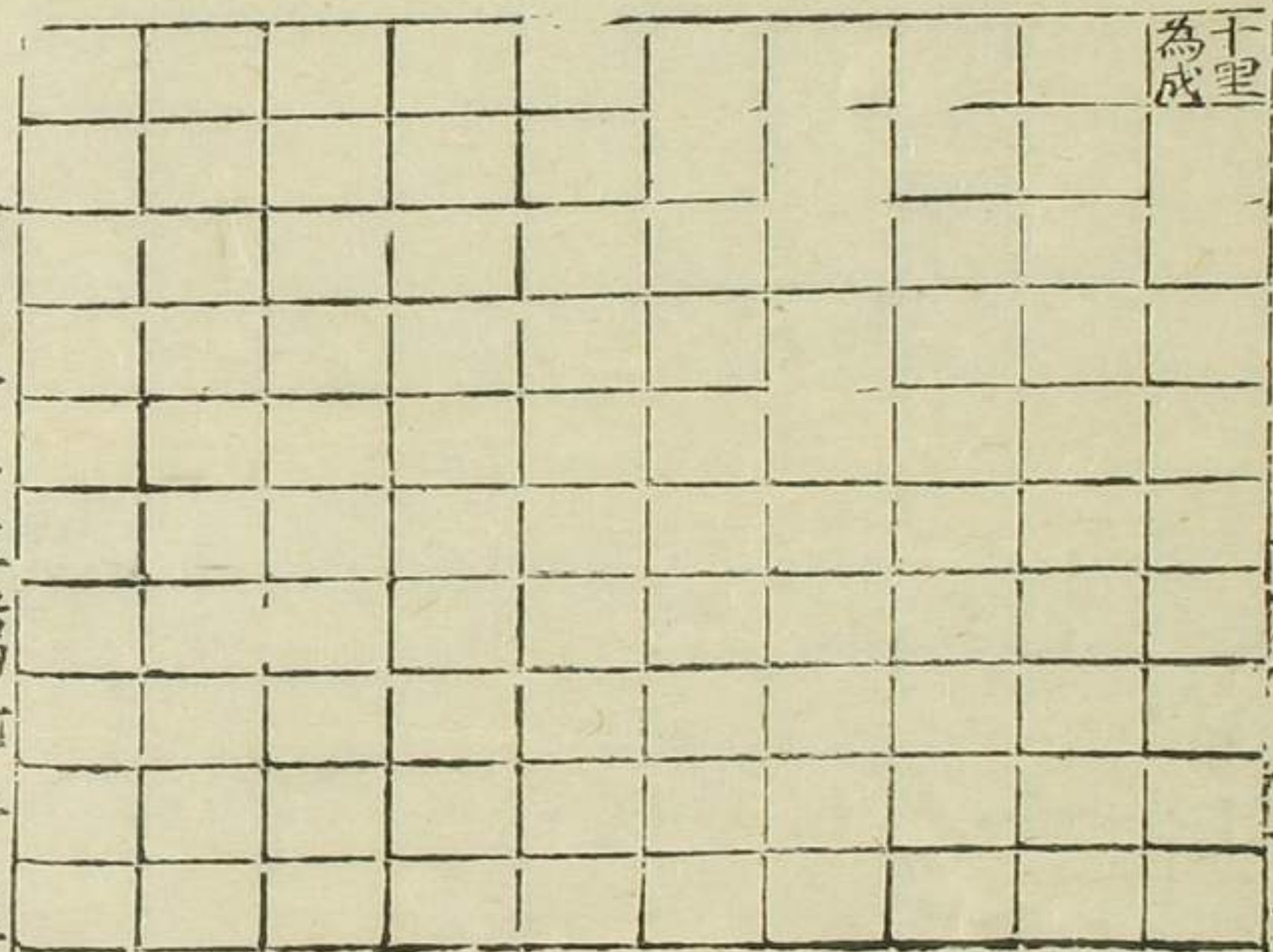
孔氏用孟詵

經無明文

十里為成

公侯百里三萬井
法一六萬夫

大國三軍三萬七千五百人



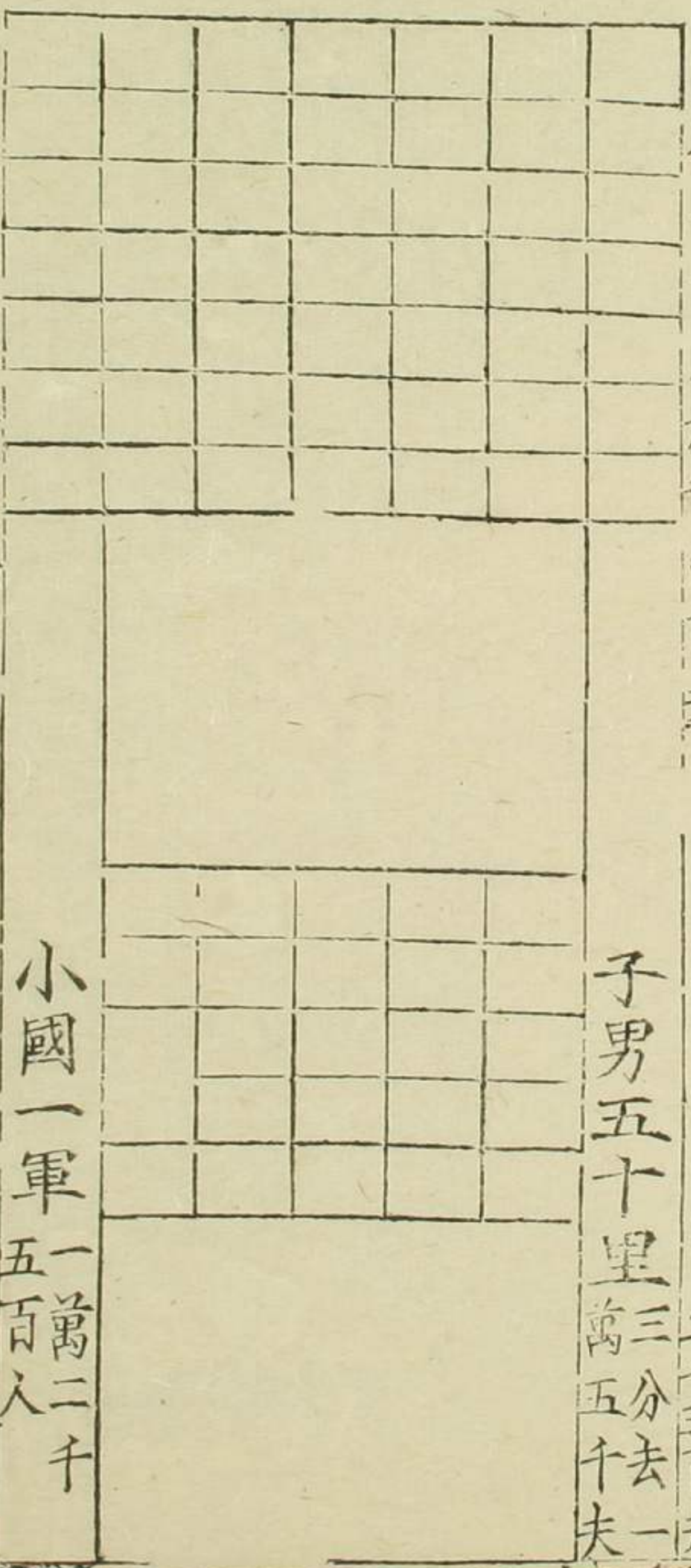
田 田
田 田

次國三軍二萬五千人

伯七十里四千九百井
三分去一二萬
九千四百夫

小國一軍一萬二千
五百人

子男五十里二千五百井
三分去一
萬五千夫



武成分土之圖

成國兼附庸之制

者	百	封	諸	十
三	里	疆	侯	食
之	其	方	之	一
一	食	四	地	百

司馬法乃公田用助通率

如此但周制鄉遂用貢采

地用助通率計之四同有

半之地已為成國

三	其	百	方	諸	食
之	食	伯	地	侯	一
一	者	里	封	之	百
			疆	里	

司徒建邦之圖

兼附庸言之則有五等以自有地言之三等而已與分土為三不相抵牾

	疆	諸	同
者	方	公	其
半	五	之	食
	百	地	里
	里	封	

千乘之賦地占四同有奇餘為附庸之地

司馬法同十為封封三百一十六里提封十萬井其車千乘

公四則里百五方以

公 公
公 公

周禮職方封

侯六則里伯四方以

侯 侯 侯
侯 侯 侯

四同之地
以為間田

伯一十則里伯三方以

伯 伯 伯
伯 伯 伯
伯 伯 伯
伯 伯 伯

同姓

食五十里
諸子之地
封疆方二
子
百里其食
者四之一

食二十五里
諸男之地
封疆方
男無
百里
其食四之一
附庸

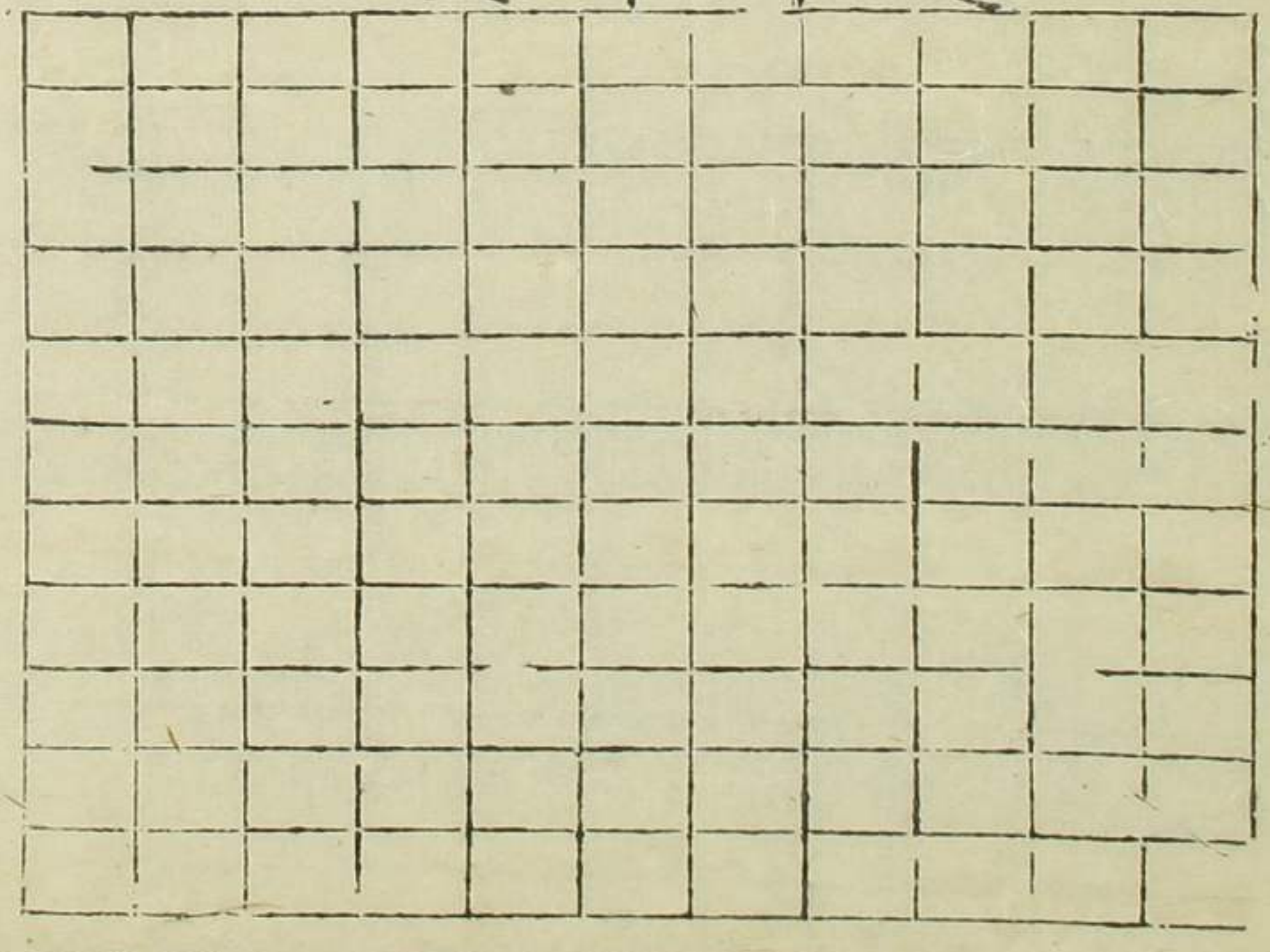
卷之三十一
封典
九

今定分土

公新圖

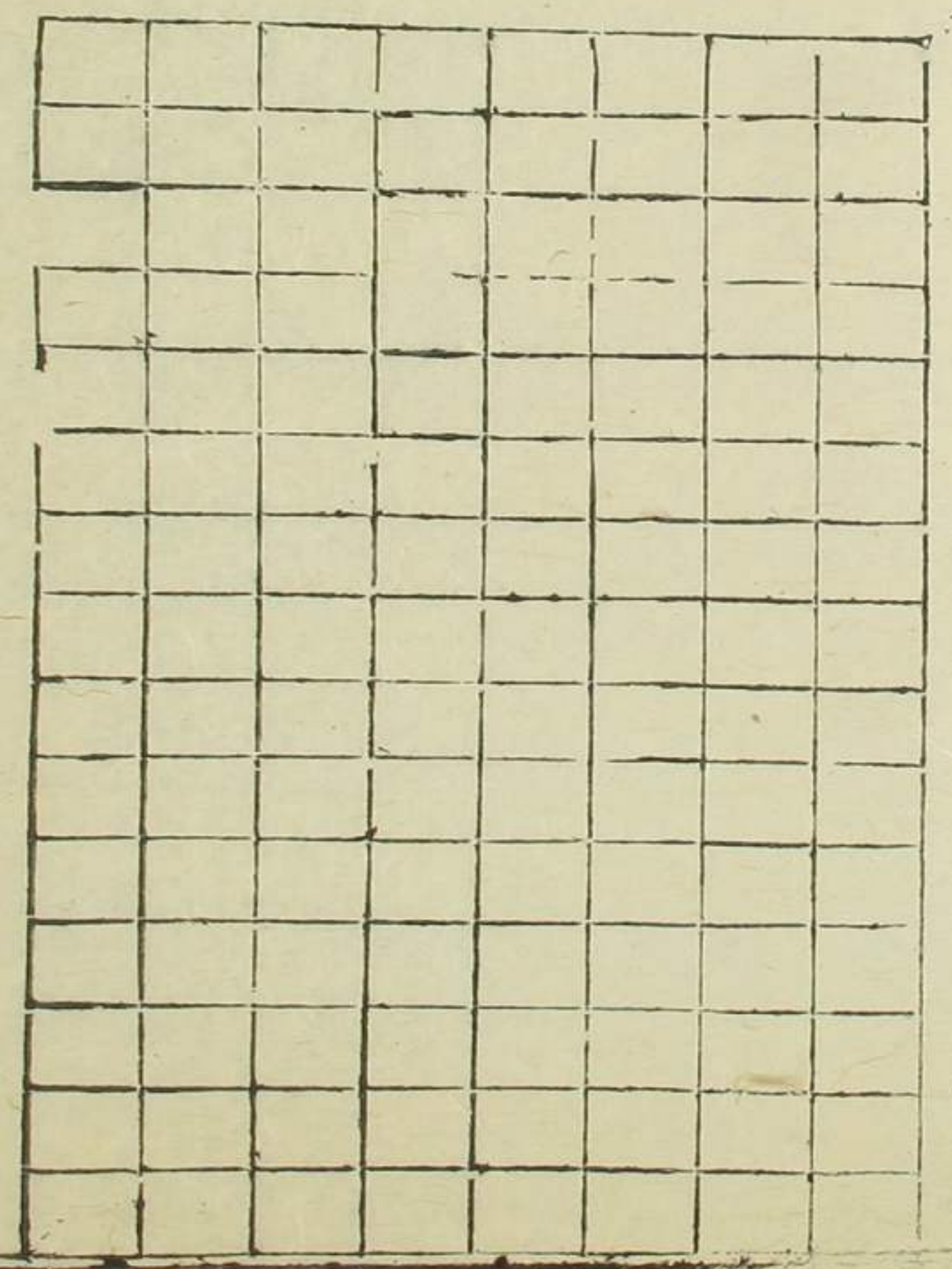
惟三之圖

一同為三郊一同為三遂
 餘二同半出賦二百五十
 乘合千乘公地四同有半
 為方二百一十一里侯上
 同於公



伯新圖

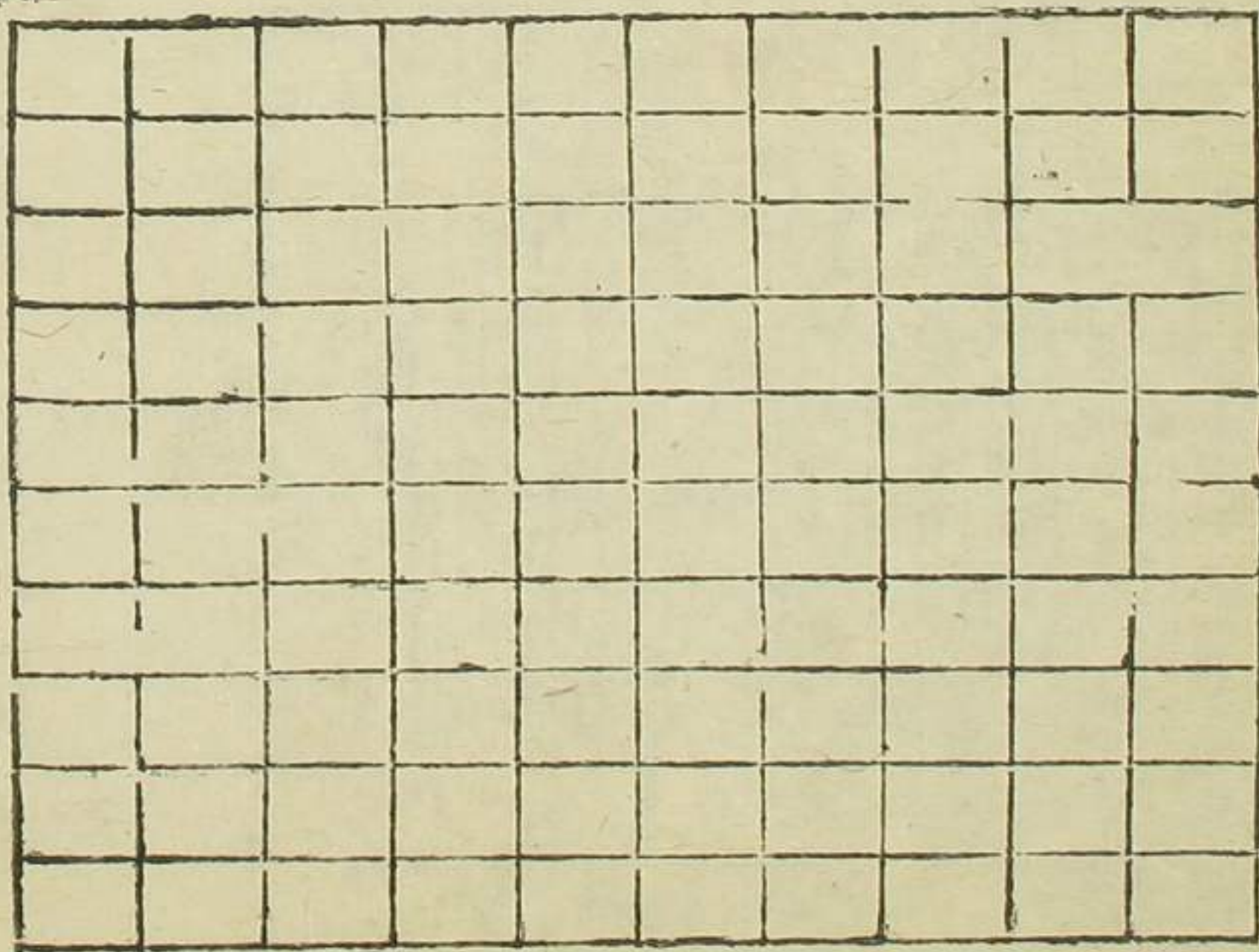
一同為方七十里
 者二一為為二郊
 餘一同出賦合六
 百乘
 伯地二同為方百
 四十一里實二百
 四十步



卷之三十一
封典
九

男新圖

一同為方五十里
 者四一為一單
 餘為五十里者二
定出賦五十
乘合三百乘
 子下同於男周禮
 於男獨見自有封
 疆可推而上



周禮大司徒凡建邦國以土圭土其地而制其域諸公之地封疆
 方五百里其食者半諸侯之地封疆方四百里其食者參之一諸
 伯之地封疆方三百里其食者參之一諸子之地封疆方二百里
 其食者四之一諸男之地封疆方百里其食者四之一職方氏凡
 邦國千里封公以方五百里則四公方四百里則六侯方三百里
 則十一伯方二百里則二十五子方百里則百男以周知天下
 尚書武成列爵惟五分土惟三

孟子萬章北宮錡問周室班爵祿孟子曰公侯皆方百里伯七十
 里子男五十里不能五十里者不達於天子附於諸侯曰附庸
 左傳子產曰天子之地一圻列國一同

唐氏曰學者見司徒建邦國封疆與武成分土之等孟子班祿
 之制不合因謂周禮非周公之制為周禮者又強為之說曰周

九州之界方七千里周公變商湯之制雖小國地皆方百里是皆未深考之耳費誓曰魯人三郊三遂左氏曰成國不過半天子之軍諸侯之大者三軍可也然則大國三軍出於三郊三遂副之周制然矣牧誓曰武王戎車三百兩虎賁三百人御事司徒司馬司空然則大國三軍三鄉為之師一軍之戎車百二十五乘商制然矣商周諸侯之軍制既同分土之制安得而異周之九服即禹之五服為親所謂七千里者周公制武王滅國者五十而所立七十一國分土之制遽過於商大者二十四倍小者猶三倍何所容之後儒不能通則曰是兼附庸誠是也抑不思百里之地提封萬井三分去一為六萬夫之地悉以家一人率之為兵六萬尚不足三郊三遂七萬五千人之數為車六百乘亦不足千乘之數所謂國墾宅田士田賈田官田賞田牛田牧田與鄉大夫公子弟之采邑於何容之家既役其一人百畝又征其什二它無餘地車輦馬牛干戈之屬於何出之百畝之分以中農計之足食七人什取其一則十夫而食七人古庶人在官次等之祿也六萬夫之稅足當中農夫六千人而已三鄉之吏九千四百六十八人於何給之尚未言三遂之吏與其百官之衆府史胥徒之祿宗廟朝廷之禮王國之朝貢四鄰之邦交於何取用也百里之地不足為公侯之國明甚况七十里止二萬九千四百夫之地五十里止一萬五千夫之地其不能為諸侯之國抑又明矣然則子產孟子之言非歟曰二子何可非也抑古人之為言省文而互見詳而考之未有不合者古之為國有軍有賦王六軍大國三軍次國二軍小國一軍此軍也出於國之郊者也天子萬乘諸侯千乘此賦也出於成國者也自

軍言之則方百里而具三軍方七十里而具二軍方五十里而具一軍推而上之方二百里而具六軍自賦言之則方千里而具萬乘二百一十里而具千乘通軍與賦而言之則方千里者為兵車萬九百乘推而下之方百里者為方五十里者四五十里具一軍又五十里者為一遂合為兵車二百五十乘餘方五十里者一定出賦五十乘軍賦合三百乘男之國也由是推而上之七十里而具二軍又七十里而具二遂略當一同合為兵車五百乘加一同定出賦百乘軍賦合六百乘伯之國也百里而具三軍又百里而具三遂合為兵車七百五十乘加二同有半定出賦二百五十乘軍賦合千乘公之國也伯二同則方百四十一里公四同有半則方二百一十一里子下同於男侯上同於公是謂分土惟三自是而外則附庸也山川也土田也雖

未分其所有者在封疆之內矣今夫顧史昔者先王以為東蒙主且在邦域之中矣此附庸在封疆之證也君常與許復周公之字此土田在封疆之證也奄有龜蒙遂荒大東奄有鳧繹遂荒徐宅此山川在封疆之證也封疆之內附庸山川土田皆在焉然皆非出軍制賦之壤故地方七百里而止於革車千乘則舉封疆而言雖七百里猶可而况五百里四百里三百里二百里百里乎故於天子言千里者兼軍賦而言之於諸侯言百里七十里五十里者獨舉軍制而言也於天子言萬乘者以賦法通率也於諸侯言千乘者兼軍賦而言也於諸公言五百里諸侯言四百里伯言三百里子言二百里者包山川土田附庸於封疆也於諸男言百里者獨舉其出軍賦之封疆也凡此者皆省文而互見若異而相通何掌纖毫牴牾哉且先王之於諸

侯豈其封疆一定而遂無所勸懲哉公之地錫之山川土田附庸合五百里而止侯伯子亦然男之百里所自有有慶而益以地則豈以百里為拘哉存男之百里以見自有之封疆耳公侯伯子慶而益責而削皆在封疆之中矣此周公之定制而成王廣魯以七百里則康周公云爾非周公之制所得而拘也於齊有賜履焉於衛有封畛土略焉於韓侯有奄受北國焉山川土田附庸或得其全或得其偏皆封疆之數也與武成孟子之言蓋相表裏矣然則其食者半三之一四之一諸儒之說孰是乎曰皆非也鄭司農謂所食租稅之數男適五十里是大國貢輕小國貢重也鄭康成謂公以一易侯伯以再易子男以三易是大國土沃而小國土瘠九等自不易至再易而止未有三易者豈諸侯之地皆無不易者哉康成之說既不通司農之說又曰

五輕大而重小是侮弱而畏強也豈所謂衰多益寡稱物平施乎道如砥其直如矢者哉子產曰先王班貢輕重以列列尊重重甸服也甸非侯甸之甸乃祭公所謂邦內甸服也畿外諸侯則列尊貢重矣公半侯伯三之一子男四之一不亦尊重而卑輕乎康成曰大國貢重正之也小國貢輕字之也其意是矣奈何以一易再易三易為說也授之沃壤而貢重予之瘠土而貢輕是乃適當然為在其為正之字之哉當以王食其半三之一四之一為正然王食豈盡取其所稅哉諸侯以什一取民王又以什一取諸侯則四之一者是乃四十之一耳甸稍縣都皆無過十二於其什一之中槩取其二焉此甸服之所以列卑貢重歟職方氏七伯當為什一伯注說為是

陳氏禮書曰夫列爵惟五所以稱其德分土為三所以等其功

德異而功有所同故公侯之地同於百里子男之地同於五十里地同而附庸有所異故諸公之地方五百里諸侯之地方四百里諸伯之地方三百里諸子之地方二百里諸男之地方百里蓋三等之地正封也五等之附庸廣封也正封則尺地莫非其土一民莫非其臣尊者熾於盛而無所屈卑者熾於削而無所立故公之地必下而從侯男之地必上而從子至於廣封則欲上之政令有所統而不煩下之職貢有所附而不費又非諸侯得以擅之也而尊者不熾於太多卑者不熾於太寡故公之地必五百里而異於侯男之地止百里而異於子也

朱氏語錄曰向來君舉進制度說周禮封疆方五百里是周圍五百里徑只百二十五里方四百者徑只百里方三百里徑只七十五里方二百里徑只五十里方百里者徑只二十五里自

奇其說與王制等語相合然本文方千里之地以封公則四公以封侯則六侯以封伯則七伯以封子則二十五子以封男則百男其地已有定數此說如何可通况男國二十五里之小則國君即今之一耆長耳何以為國君

按諸侯分封受地之多寡周禮大司徒職方氏所載與王制及子產孟子所言不合鄭注以為合山川附庸而言先儒遂欲融會二說而一之如陳祥道唐仲友之論特為明暢故備錄之若止齋徑園之說則侯伯子之地僅可昭合而公之地多二十五里男之地僅得五十里之半其與王制孟子所言均之為齟齬不合耳

右分封之制

司馬九畿之圖

蕃

大行人外謂之蕃國兼夷鎮

雖曰以面二百五十里為率通曰九州之外亦無道里之限

鎮

比世一見即見六服奉德六年五服一朝之制

服尚在九州之內行人不言者見摯與蕃國同

蠻

大行人要服

衛

五歲一見貢材物

率五服一朝

六服詳辟

采 四歲一見貢服物

男 三歲一見貢器物

甸 二歲一見貢嬪物

侯 歲一見貢祀物 面百五十里

都

方千里 周禮

稍

二面言之

甸

亦且

千發士四繁

百教聳暨南朔

也五百里荒服三百里蠻二百里流荒服去王畿亦遠而經畧之者視要服為九畧也以其荒野故謂之荒服要服外四面又各五百里也流流故罪人之地蔡與流皆所以處罪人而罪有輕重故地有遠近之別也此所謂分荒服五百里而為二等也

蔡氏曰今按每服五百里五服則二千五百里南北東西相距五千里故益稷篇言弼成五服至于五千然堯都冀州異之北境并雲中涿易亦恐無二千五百里藉使有之亦皆沙漠不毛之地而東南財賦所出則反棄於要荒以地勢考之殊未可曉但意古今地土盛衰不同當舜之時冀北之地未必荒落如後世耳亦猶閩浙之間舊為蠻夷淵藪而今富庶繁衍遂為上國土地興廢不可以一時槩也周制九畿曰侯甸男采衛蠻夷鎮藩每畿亦五百里而王畿又不在其中併之則一方五千里四方相距為萬里蓋倍禹服之數也漢地志亦言東西九千里南

北一萬三千里先儒皆疑禹服之狹而周漢地廣或以周服里數皆以方言或以古今尺有長短或以為禹直方計而後世以人迹屈曲取之要之皆非的論蓋禹聲教所及則地盡四海而其疆理則止以五服為制至荒服之外又別為區畫如所謂咸建五長是已周漢則盡其地之所至而疆畫之也

周禮大司馬乃以九畿之法施邦國之政職方千里曰國畿其外方五百里曰侯畿又其外方五百里曰甸畿又其外方五百里曰男畿又其外方五百里曰采畿又其外方五百里曰衛畿又其外方五百里曰蠻畿又其外方五百里曰夷畿又其外方五百里曰鎮畿又其外方五百里曰蕃畿

職方氏乃辨九服之邦國方千里曰王畿其外方五百里曰侯服又其外方五百里曰甸服又其外方五百里曰男服又其外方五

百里曰采服又其外方五百里曰衛服又其外方五百里曰蠻服又其外方五百里曰夷服又其外方五百里曰鎮服又其外方五百里曰蕃服 大行人邦畿方千里其外方五百里謂之侯服歲壹見其貢祀物又其外方五百里謂之甸服二歲一見其貢嬪物又其外方五百里謂之男服三歲一見其貢器物又其外方五百里謂之采服四歲一見其貢服物又其外方五百里謂之衛服五歲一見其貢材物又其外方五百里謂之要服六歲一見其貢貨物九州之外謂之蕃國世壹見各以其所貴寶為摯

國語周語祭公謀父諫穆王曰先王之制邦內甸服邦外侯服侯衛賓服蠻夷要服戎狄荒服甸服者祭侯服者祀賓服者享要服者貢荒服者王日祭月祀時享歲貢終王

唐氏曰堯命治水弼成五服自王畿而至荒服面各二千五百

里九州之境方五千里為方千里者二十五九州之外東漸西被朔南暨聲教者不在五服之內則與九州之法實同無毫釐差矣學者惑於五百里之說謂周公斥大封域九州之界方七千里非也又謂夷鎮皆在九州之外亦非也或謂周之境廣於禹貢五百里雖稍異於鄭氏亦未盡知禹貢也若如二說則不惟不與禹貢合周官既言六服又言五服祭父謀父周人也不言九服而言五服何哉蓋九服五服一也自禹貢一面言之率五百里為限周禮以二面言之率以二百五十里為限則自鎮畿而內二畿而當一服與弼成五服至于五千無纖毫牴牾者周公祭公之說亦不待釋而明矣惟蕃畿在九州之外即所謂東漸西被朔南暨聲教者也周官以二百五十里率之亦非地域止於此也夷鎮尚在九州之內以其荒服使之終王各摯所

寶同於蕃國行人之言與周官六服合矣不謂夷鎮即在九州之外也然則商制如何曰詩頌曰邦畿千里維民所止肇域被四海自邦畿至四海知其與禹貢周禮同制也又曰自彼氐羗莫敢不來享莫敢不來王中舉來享外舉來王知其舉祭公之言合也况作康誥之初周禮未制已言侯甸男邦采衛則周因商禮其可知矣然則王制言四海之內九州州方千里四海之內斷長補短方三千里說者謂商之制有諸乎曰王制漢文帝博士所作自春秋而降四夷交侵中國之境土褊矣王制采六經而作欲行諸當時此乃據所見境土言之豈商制哉方五千里為方千里者二十五由堯迄周無異制也况禹貢五服自侯服而外已有百里二百里三百里之別與周九畿何異哉今其圖以見禹貢周禮祭公所言皆同制弁畿內郊甸稍縣都納總

錢楷粟米之制具著焉

右畿服之制

文獻通考卷之二百六十

文獻通考卷之二百六十一

鄱陽 馬 端臨 貴與 著

封建考

王制千里之外設方伯五國以為屬屬有長十國以為連連有帥
 三十國以為卒卒有正二百一十國以為州州有伯屬連卒州猶
 亦長也九長皆因賢侯為之殷八州八伯五十六正百六十八帥
 三伯三十六長八伯各以其屬屬於天子之老二人分天下以為
 左右曰二伯老謂上公周禮曰九命作伯天子使其大夫為三監監於方伯之
 國國二人使佐方伯
 羊容問子思曰周自后稷封為王者後子孫據國至太王王季文
 王此固世為諸侯矣焉得為西伯乎子思曰吾聞諸子夏古之帝
 王中分天下使二公治之謂之二伯殷王帝乙之時王季以功九

命作伯受圭瓚鬯之賜故文王因之得專征伐此以諸侯為伯猶

周召之君為伯也
公羊傳子曰自陝而東者周公主之自陝而西者召公主之一相

處乎內
周成王使召康公命齊太公曰五侯九伯汝實征之以夾輔周室

五等之侯九州之伯皆得征討其罪齊桓因此命以夸齊

周襄王命尹氏及王子虎內史叔與策命晉侯重耳為侯伯左傳

八年

陳氏禮書曰古之官有常名有異名內而為此長閭師黨正州長鄉大夫此常名也及任以師田之事則為軍將師帥旅師卒長兩司馬公司馬此異名也外而為公侯伯子男此常名也及寓以連屬之法則為屬長連帥卒正州伯此異名也屬則繫其

人連則結其衆以其民之衆足以禦卒然之變故謂之卒以其地之廣有達于重川之遠故謂之州屬有長則凡以長五國而已未足以率十國之衆故連有帥帥足以率十國而已未足以率三十國之衆故卒有正正足以正三十國而已未足以長二百一十國故州有伯則為人長者才也帥人者智也正人者義也長人者仁也易曰體仁足以長人則外之八伯內之二伯皆以其能體仁故也蓋王者有分土無分民建萬國所以分其土親諸侯所以合其人不分其土則其守不專不合其人則其勢不一王制言凡九州千七百七十三國分其土也繼之以方伯連帥之法合其人也周官大司馬比小事大以和邦國職方氏九邦國大小相維者此也古者什伍之法於州鄉則聯其民於師田則聯其徒於宿衛則聯其官故能以中國為一人而無內

患為屬連卒州以聯其國為長帥正伯以聯其人故能以天下為一家而無外虞然不惟其官惟其人則法行而事舉詩曰四國有王師伯勞之是也非其人則法雖存而事廢詩序曰衛侯不能脩方伯連帥之職公羊傳曰下無賢方伯是也方伯連帥之職周道故書與周禮伯皆稱牧者蓋自內言之則屈於二伯故稱牧周官大宗伯八命作牧曲禮九州之長入天子之國曰牧是也自外言也則伸於諸侯故稱伯王制謂方伯之國是也虞十二州則十二牧夏九牧左氏夏之方有德也貢金九牧周九州則九伯而王制言八州八伯則王畿之內不建伯焉鄭氏以為商制是也然周牧伯之名見於經傳多矣連帥特見於詩序若夫五國之屬於經無聞左傳曰晉侯享公請屬鄆豈周所為連屬歟公羊傳曰自陝以東周公主之書曰畢公率東方諸侯入應門右太

保率西方諸侯入應門左此所謂九命作伯者也與商所謂天子之老二人一矣周有九伯則畿內蓋亦設牧而太宰言施典于邦國設其牧者以牧之所設主為邦國故也康成釋詩謂周之制使伯佐牧蓋以傳所謂五侯者五牧也九伯者佐侯之伯也孔穎達申之以為一牧之下二伯然質之於商州伯之下無二佐則周州牧之下無二伯

右牧伯之制

周禮上公九命為伯其國家宮室車旗衣服禮儀皆以九為節城九里宮方九百步執桓圭九寸纁藉九寸以五采韋衣奠玉以藉之冕服九章自山龍建常九游游其屬修樊纓九就樊纓馬飾以蜀飾之每介九人介副也介輔禮九牢為一牲備其朝位賓主之間九十步立當車軹立於車軹之末謂之軹王行四十五步以朝王擯者五人廟中將幣

文獻卷二百一十一 禮記卷之二十一 大司馬第十 三

三享王禮再裸而酢朝畢則有朝享之禮饗禮九獻食禮九舉出

入五積米芻之費三問三勞 公之服自衮冕而下如王之服王十

侯伯七命其國家宮室車旗衣服禮儀皆以七為節城方七里宮

侯執信圭七寸繅籍七寸冕服七章建常七旒樊纓七就貳車七

乘介七人禮七牢朝位賓主之間七十步立當前疾謂駟馬車轅

者擯者四人廟中將幣三饗王禮壹裸而酢饗禮七獻食禮七舉

出入四積再問再勞諸伯執躬圭其他皆如諸侯之禮又侯伯之

服自鷩冕而下如公之服三公八旒

子男五命其國家宮室衣服禮儀皆以五為節城方五里宮諸子

執穀璧五寸繅籍五寸冕服五章建常五旒樊纓五就貳車五乘

介五人禮五牢朝位賓主之間五十步立當車衡擯者三人廟中

將幣三饗王禮一裸不酢再裸者王既拜送爵又攝酌璋贊而後

也禮子男一裸不酢者裸實實酢王而已不酢王也饗禮五獻食禮五舉

出入三積壹問壹勞諸男執蒲璧其他皆如諸子之禮 子男之

服自毳冕而下如侯伯之服王之孤及卿前後王制三公一命卷

若有加則賜也不過九命次國之君不過七命小國之君不過五

命卷讀作衮三公八命矣復加一命則服龍衮與王者之後同若

則是有加則賜也者謂九命衮龍之外依制不合有其服若有加益

日月星辰周禮曰諸公之服自衮冕而下如王之服

右諸侯命服之制

大國三軍三萬七千七次國二軍二萬五小國一軍萬二千

陳氏禮書曰周官大司馬主六軍大國三軍次國二軍小國一

軍春秋傳曰成國不過半天子之軍諸侯之大者三軍可也然

軍之多寡係地之廣狹而公侯之田皆百里則皆三軍矣魯於

周為侯而地方百里頌稱公徒三萬此大國三軍之數也春秋

襄十一年作三軍昭五年舍中軍則魯之三軍蓋嘗變於僖公

之後至襄而復作至昭而又舍也左氏曰季武子作三軍三分

公室而各有其一杜預曰魯本無中軍惟上下二軍皆屬於公

中軍公羊曰三軍者何三鄉也何譏爾古者上鄉下卿上士下

士何休曰襄公委任強臣乃益司穀梁曰古者天子六師諸侯

一軍作三軍非正也啖氏曰天子六軍大國三之一小國半大

國數不必常所以示稱國語曰季武子為三軍叔孫穆子曰不

可今我小侯也處大國之間繕貢賦以共從者猶懼有討若為

元侯之所以怒大國無乃不可乎弗從遂作中軍自是齊楚伐

討魯襄昭皆如楚由此觀之魯於春秋之時尊事齊楚為不暇

則其國次國而已不宜復作三軍作三軍非正也故春秋書作

以譏之作猶作僖公主之類也及舍中軍以起於禮又書以正

之公羊曰舍中軍復古也穀梁曰復正也其說是也然穀梁言

天子六師諸侯一軍啖氏言天子六軍大國三之一小國半大

國其制與周禮不合是臆說耳春秋之時王命曲沃伯以一軍

為晉侯莊十年其後晉作三行以增上中下而當六軍則世衰禮

廢大夫僭諸侯諸侯僭天子不足怪也

又曰春秋傳曰列國一同明堂位曰魯革車千乘坊記曰制國

不過千乘語曰道千乘之國蓋諸侯地不過百里車不過千乘

以開方之法計之方十里者為方一里者百方百里者為方一

里者萬方一里者百其賦十乘方一里者萬則其賦千乘然賦

雖至於千乘而兵不過三軍三軍五百乘而已則五百乘三鄉

之所出也千乘闔境之所出也何則鄉萬二千五百家合三鄉

則三萬七千五百家九起徒役無過家一人則三軍為三萬七千五百人矣司馬法兵車一乘甲士三人步卒七十二人合七十五人則一卒所餘在後車矣後卒復以五十人合二十五人為一車士卒則所餘五十人又在後車矣九三卒而車四乘三旅而車二十乘三師而車百乘三軍而車五百乘曰此推之天子六軍則車千乘矣此車入參兩以相聯紂之法也詩曰公車千乘又曰公徒三萬則千乘之賦豈特三軍而已哉鄭氏據司馬法井十為通通為匹馬三十家士一人徒二人通十為成成百井三百家革車一乘士十人徒二十人十成為終終千井三千家革車十乘士百人徒二百人十終為同同萬井三萬家革車百乘士千人徒二千人率十家出一人之役百家出十人之役賈公彥遂以此為畿內之法以甸出長轂一乘甲士三人步

卒七十二人為邦國之法然周官之於調役其寡也家出一人其多也起餘子與竭作未聞十家出一人之役百家出十人之役也賈公彥言出軍之法先六卿次六遂次公邑都鄙乃徵兵於諸侯不止則諸侯闔境出焉所謂千乘之賦也然先王之於天下大則有方伯小則有連帥其待卒應變如身之使臂臂之使指各適其事之遠近而已方伯連率所不能克然後鄉遂之士應之周官曰王之大事諸侯左傳曰五侯九伯汝實征之又曰諸侯敵王所愾則出軍之法顧豈先虛其內以實其外哉馬融曰千乘之賦其地千成居地方三百一十六里有奇惟公侯之制乃能容之蓋惑周禮公五百里侯四百里之制不知周禮之所言者乃附庸也

右諸侯立軍之制

王制大國三卿皆命於天子下大夫五人上士二十七人次國三

鄉二卿命於天子一卿命於其君下大夫五人上士二十七人小

國二卿皆命於其君下大夫五人上士二十七人三卿依周制而

冢宰之事立司馬兼宗伯之事立司空兼司寇之事左傳云季孫

為司徒叔孫為司馬孟孫為司空是三卿也鄭注言小國亦三卿

差次而言應一卿命於天子二卿大國之卿不過三命下卿再命

命於其君此惟言二卿則似設也

小國之卿與下大夫一命不著次國之卿者以大國之下五明之

命大國下卿再命則知次國諸侯之下士視上農夫祿足以代其

耕也中士倍下士上士倍中士下大夫倍上士卿四大夫祿君十

卿祿次國之卿三大夫祿君十卿祿小國之卿倍大夫祿君十卿

祿解見職次國之上卿位當大國之中中當其下下當其上大夫

小國之上卿位當大國之下卿中當其上大夫下當其下大夫其

有中士下士者數各居其上之三分

求嘉徐氏曰先王量祿以分田視口以計食其品節差等上焉

不至於過制下焉不至於不足諸侯下士享百畝之利苟足以

代耕免勞苦而已雖不能餘亦不至不足其餘自卿以下其

祿各殺一則無多邑踰制之失諸侯分田雖多祿入自有定數

亦無尾大不掉之患此先王制祿之美意也且先王分土以封

諸侯固宜盡得其地以享侯國之富今乃山澤之所有則歸之

公間田之所有則歸之公侯國之祿餘又待用於天子而不敢

私諸侯所得自十卿祿之外而無有覬心防閑苦過嚴矣然君

十卿祿乃君之所自得者耳而侯國之公用則取諸地入以給

之其山澤間田雖歸之公上領於王官而實藏富於天下又封

建之美意也春秋以來諸侯土地各有財賦皆足以用其民而

戰其力其山澤之賦列國亦自擅而有之無復君十卿祿之制

而於卿大夫祿地多踰古制一時諸侯皆任已意以行私賞故

多強宗大族為國生患晉惠公一入國遽許里克以汾陽之田百萬丕鄭以負蔡之田七十萬此豈常典也哉在齊威時伯氏亦有駢邑三百在魯成公時施氏之宰有百室之邑其他國可見矣後如鄭賞入陳之功子產以上卿受八邑三十二井為邑井九百畝推而計之視古時卿四大夫祿之制已大相遼絕矣宋之盟公與左師邑六十子罕削而投之齊慶父之變公與晏子邑六十晏子辭而復之此惟懼其足以召患故卻而不受有如先王之制不暇論矣衛免餘言於衛曰唯卿備百邑晉叔向賦秦楚公子之祿皆百人之餼一卒百人其祿足百人此皆徇春秋之亂法非王法也

右諸侯建官之制

周官六年五服一朝又六年王乃時巡考制度於四岳諸侯各朝於方岳大明黜陟

大行人邦畿方千里其外方五百里謂之侯服歲壹見其貢祀物又其外方五百里謂之甸服二歲一見其貢殯物又其外方五百里謂之男服三歲壹見其貢器物又其外方五百里謂之采服四歲一見其貢服物又其外方五百里謂之衛服五歲一見其貢材物又其外方五百里謂之要服六歲一見其貢貨物九州之外謂之蕃國世一見各以其所貴寶為摯王之所以撫邦國諸侯者歲徧存三歲徧覘五歲徧省存覘省者王使臣於諸侯之禮七歲屬象胥諭言語協辭命九歲貢瞽史諭書名聽聲音十有一歲達瑞節同度量成牢禮同數器脩法則十有二歲王巡守啟國

三山林氏曰周官言六年五服一朝大行人言侯服歲一見至要服而後六年一朝與此經不合唐孔氏雖引歲聘以志業間

朝以講禮再朝而會以示威再會而盟以顯昭明為與此經相
當然左氏之言是三年一朝六年一會十二年一盟計十二年
之中諸侯之朝不止於二此則十二年止於二朝然後王巡守
亦不得為相當唐孔氏又以大行人所云見者皆言貢物或可
因貢而見何必皆是君自朝乎按周官朝覲宗遇會同皆其君
自行故皆言見至於問與視則其臣故曰時聘殷覲而已不言
見也以見為遣使亦非周官之本意然此篇所載六卿與周禮
同而惟六年五服一朝一句與周禮異當闕之以俟知者

春朝而圖天下之事秋覲以比邦國之功夏宗以陳天下之謨冬
遇以協諸侯之慮時會以發四方之禁殷同以施天下之政此六
以王見諸侯為文言六服以其朝歲四時分來更迭如此而徧時
會者無常期蓋諸侯有不順服者王將有征討之事則合諸侯而
發禁事焉禁謂九戎之法殷同即殷見也王十二歲一巡聘以
守則設同殷同者乃六服盡朝既朝乃合諸侯而命其政時聘以

結諸侯之好殷覲以除邦國之患此二事以王見諸侯之臣使來
禮來覲天子以禮見之命以政禁之事所以除其惡行間問以諭
諸侯之志歸服以交諸侯之福賀慶以贊諸侯之喜致禮以補諸
侯之戒北四者王使臣於諸侯之禮也問問者問歲一問諸侯謂
歸宋存省之屬致會凶禮之用禮補諸侯戒若春秋澶淵之會

王制諸侯之於天子也此年一小聘三年一大聘五年一朝此年
也小聘使大夫大聘使卿朝則君自行然此大聘與朝晉文伯時
所制唐虞之制諸侯歲朝周之制侯甸男采衛要服六者皆以服
數來天子五年一巡守歲二月東巡守至于岱宗柴而望祀山川
覲諸侯問百年者就見之命大師陳詩以觀民風命市納賈以觀
民之所好惡去淫好辟市與市者賈謂物賤厚薄也賈則用物
貴采則後物貴民之志淫邪則所好不正命典禮考時月定日同律禮樂制度衣服正之山川神祇有不舉
者為不敬不敬者君削以地舉猶宗廟有不順者為不孝不孝者

君紕以爵不順謂若變禮易樂者為不從不從者君流流放也革制律去也度衣服者為畔畔者君討有功德於民者加地進律五月南巡守至于南嶽如東巡守之禮八月西巡守至于西嶽如南巡守之禮十有一月北巡守至于北嶽如西巡守之禮歸暇于祖禰用特

孟子天子適諸侯曰巡守諸侯朝於天子曰述職春省耕而補不足秋省斂而助不給入其疆土地辟田野治養老尊賢俊傑在位則有慶慶以地入其疆土地荒蕪遺老失賢培克在位則有讓一不朝則貶其爵再不朝則削其地三不朝則六師移之

王制天子無事與諸侯相見曰朝考禮正刑一德以尊天子天子賜諸侯樂則以祝將之賜伯子男樂則以發將之將謂執以致命樂諸侯賜弓矢然後征賜鈇鉞然後殺賜圭瓚然後為鬯未賜圭

瓚則資也於天子得其器乃敢為其事圭瓚也鬯也鬯相酒也鬯故周禮小宗伯注云天子圭瓚諸侯璋瓚既不得鬯則用薰

(右朝聘巡守賞罰之制)

(三皇)以來至(殷末)(周)初諸侯之見於經傳者
共工氏 (女媧)末年共工氏任智刑以強霸而不王與祝融戰不勝怒觸不周山以死

州 甫 甘 許 戲 露 齊 紀 怡 向 申 呂 皆炎
帝(神農氏)姜姓之後並為諸侯或分四岳當(周)室甫侯申伯為王賢相齊許列為諸侯

蚩尤氏 九黎之君始作濫刑不用帝命黃帝與戰于阪泉之野禽殺之

有苗氏 緡雲氏之後作五虐之刑殺戮無辜堯追絕其世舜攝

政放之于三危又命禹徂征七旬而格

虞賓 書虞賓在位注丹朱為王者後故稱賓與諸侯助祭

容齋洪氏隨筆曰堯舜之子不肖等耳舜之後雖不有天下而

傳至於陳及田齊幾二千載惟堯之後當舜在位時即絕故禹

之戒舜曰毋若丹朱傲用殄厥世又作戒曰惟彼陶唐有此真

方今失厥道亂其紀綱乃底滅亡源丹朱之惡固在所絕方舜

禹之世顧不能別訪賢胃為之立繼乎左傳載子產之辭曰唐

人是因以服事夏商其季世曰唐叔虞謂唐人之季非周武王封於晉者成王

滅唐而封太叔又蔡墨曰陶唐氏既衰其後其劉累氏曰御龍

范宣子曰句之祖自虞以上為陶唐氏在夏為御龍氏然則封

國雖絕尚有子孫武王滅商封帝堯之後於薊而未嘗一見於

簡策史趙言楚之滅陳曰盛德必百世祀虞之世數未也滅文

仲聞夢與六二國亡曰阜陶庭堅不祀忽諸堯之盛德豈出舜

阜之下而爵邑不能及其孫何也

有碑 舜封象使吏治其國而納其貢稅有碑在今道州

契 佐禹治水有功舜使為司徒封於商賜姓子氏契子昭明傳

相土 昌若 曹圉 冥 振 微 報丁 報乙 報丙 主

壬 主癸 九十四世而生成湯始代夏有天下

稷 教民播種帝堯舉為農師舜時封於句稷子不窋傳 鞠

公劉 慶節 皇僕 差弗 毀隄 公非 高圉 亞圉

公叔祖類 古公亶父 季歷 西伯昌 九十六世而生武王

始代商有天下

英六 禹即天子位舉皋陶薦之且授政焉而皋陶卒乃封皋陶

之後於英六至春秋魯文公之時六人叛楚即東夷楚成大心帥

之

之

之

之

之

之

之

師滅六子燹滅蓼 安國六縣咎陶後堰姓所封國英即蓼也在
光州固始縣

按六蓼雖滅於春秋之時然史記以為禹封臯陶之後於
英六則是禹時所建之國也

防風氏 汪芒氏之君禹會諸侯於塗山防風氏後至禹殺而戮
之其骨專車其後在春秋時為長狄長狄首尾見狄事跡

有扈氏 夏禹崩啓立有扈氏不服啓伐而滅之天下咸朝有扈
國在雍州南鄠縣

后羿 有窮氏之君太康盤游失德羿距之於河遂廢之而立仲
康自鉏遷于窮谷因夏人代夏政信用寒浞為浞所殺

羲和 二氏世掌天地之官至仲康時酒淫胤侯征之
胤侯 仲康時掌六師征羲和

寒浞 伯明氏之讒子弟羿信之以為已相浞行媚于內而施賂
于外樹之詐慝以取其國家內外咸服乃殺羿而代之夏遺臣自

葛氏收斟灌斟尋餘燼滅浞立少康
有仍氏 寒浞子夏殺帝相妃仍氏女曰后緡歸有仍生少康

有葛氏 夏為羿浞所代夏之遺臣靡奔有葛氏自有葛氏率遺
民滅浞立少康有葛今平原葛縣

斟灌斟尋氏 二國夏同姓諸侯仲康之子后相所依羿命其子
澆用師滅之斟灌故城在青州壽光縣東斟尋故城在青城北海

縣 過 戈 寒浞處其子澆于過澶于戈靡既滅浞立少康少康乃

滅澆于過后杼少康子滅澶于戈有窮因是遂亡 過在東萊掖縣
戈在宋鄭之間

卷之二
十一

葛 葛伯與湯為鄰不祀湯征之葛梁國寧陵有葛鄉

韋 顧 昆吾 三國各韋豕韋彭姓也顧昆吾皆已姓也三國

黨桀為惡湯先伐韋顧克之昆吾桀則同時誅

三朥 湯伐夏夏師敗績桀走保三朥湯從而伐之俘其寶玉桀

乃奔南巢 三朥今定陶也

氏 羗 西戎國湯時來享來王

荆楚 殷道衰楚國叛高宗伐宋入其阻

鬼方 北夷高宗伐鬼方三年克之

九侯 為紂三公有好女入之紂女不喜淫紂怒殺之而醢九侯

鄂侯 為紂三公紂醢九侯鄂侯爭之強辨之疾紂并脯鄂侯

鄂一作邦野王縣有邦城

崇侯虎 紂殺九侯鄂侯西伯昌聞之竊嘆崇侯虎以告紂紂囚

西伯姜里西伯之臣閔夫之徒求美女奇物獻紂紂赦西伯賜弓

矢斧鉞使專征西伯遂伐崇崇在京兆鄂縣

黎 殷近王畿之諸侯西伯伐而勝之紂之臣祖伊奔告于紂作

西伯戡黎黎在上黨東北

密 密須氏不共距周侵阮及共文王伐之密地在寧州

庸 蜀 羗 髳 微 盧 彭 濮 八國皆蠻夷戎狄屬文

王者武王伐商俱以師至牧野羗在西蜀髳微在巴蜀盧彭在西

北肅濮在江漢之間

巢 殷之臣巢伯南方遠國武王克商乃來朝芮伯作旅巢命

奄 東方淮夷之種武王崩與三監武庚叛周周公討之成王即

政又叛成王滅之遷其君於蒲姑 奄在兗州曲阜縣蒲姑齊地

樂記武王克殷夏商未及下車而封黃帝之後於蕭封帝堯之後于祝封帝舜之後于陳下車而封夏后氏之後於祀授殷之後于

宋左傳昔周公弔二叔之不咸故封建親戚以蕃周管蔡邶霍魯

衛毛聃邶雍曹滕畢原鄆文之昭也十六國皆文王子管國在

內山陽縣西畢國在長安縣西邶晉應韓武之穆也四國皆武王

比鄆國在始平鄆縣東邶音成九蔣邢茅胙祭周公之胤也蔣在弋

陽城父縣西韓國在河東郡班固諸侯王表序昔周監於二代三聖制法謂文王武王周公也立爵五等

封國八百周姓五十有餘

周成王以後春秋以前諸侯之見於經傳者

畢畢公高文王子成王時為司馬又為太師成王將崩與召太

保等同受顧命立康王康王既立率東方諸侯以見王以成周之

衆命畢公保鬻東郊作畢命畢在長安縣西北其後為畢萬

彤彤伯姒姓成王時為宗伯王將崩與召太保等同受顧命立

康王時六卿召太保召伯彤伯畢公衛侯毛公惟彤伯非同姓

密密康公姬姓共王游于涇上康公從有三女奔之康公不獻

于王一年王滅密

邶武王克商三分其地自紂而北謂之邶南謂之鄘東謂之衛

初以處三監三監既叛討平之乃封康叔於衛而以邶鄘封同姓

之國其後衛子孫稍并邶鄘二國故邶鄘之詩皆言衛事

鄘說見前

檜姁姓高辛火正祝融之後武王封之為檜子國在禹貢豫州

外方之北滎波之南居漆洧之間夷厲王之時檜公不務正事

而好潔衣服大夫去之於是檜之變風始作幽王時為鄭桓公所

城 榮厲王時榮夷公為卿士好專利王說之諸侯不享王流于彘

甫甫侯亦姜姓與申皆太岳之後穆王時甫侯作呂刑崧高言

惟申及甫維周之翰即穆王時甫侯子孫

樊樊侯仲山甫宣王時為卿士兼師保之官

韓姬姓左傳邾晉應韓武之穆宣王錫命韓侯後為晉所滅幽王

九年史伯對鄭桓公曰韓地在同州

黎黎姓未詳侯爵國在上黨壺關縣後黎侯為狄人所逐棄其

國而寄於衛衛處以中露泥中二邑黎之臣子作式微旄丘二詩

以責衛不能救黎

右以上皆周以來諸侯之國而亡於春秋以前者

東坡蘇氏曰傳稱武王克商光有天下兄弟之國十有五人姬姓之國四十人爵五品而別三等公侯百里伯七十里子男五十年間列國耗盡春秋之世見於經傳者一百六十五國蠻夷戎狄亦在其間若夫二百四十年之中朝聘會盟侵伐圍入孔子筆之於經公穀發明於傳至今猶想見其處今撥取其尤者附次于後

經傳始見諸國圖

姬姓爵姓具

魯元隱 鄭元伯隱 祭元伯隱 衛二侯隱 西號公隱元

隨元隱 邲五伯隱 晉元侯隱 凡七伯隱 滕十侯隱

郟二伯隱 芮二伯隱 荀九侯桓 賈九伯桓 曹四伯隱

齊二伯隱 魯元隱 鄭元伯隱 祭元伯隱 衛二侯隱 西號公隱元

隨元隱 邲五伯隱 晉元侯隱 凡七伯隱 滕十侯隱

郟二伯隱 芮二伯隱 荀九侯桓 賈九伯桓 曹四伯隱

齊二伯隱 魯元隱 鄭元伯隱 祭元伯隱 衛二侯隱 西號公隱元

隨元隱 邲五伯隱 晉元侯隱 凡七伯隱 滕十侯隱

郟二伯隱 芮二伯隱 荀九侯桓 賈九伯桓 曹四伯隱

齊二伯隱 魯元隱 鄭元伯隱 祭元伯隱 衛二侯隱 西號公隱元

隨元隱 邲五伯隱 晉元侯隱 凡七伯隱 滕十侯隱

單伯經

蔡十侯莊

息四侯莊十

滑六伯莊十

邢七侯莊二

虞公信

周九公信

畢十公信二

原十伯信二

鄧十侯信二

應侯信二

韓十侯信三

耳十公信二

頰十子信二

毛十伯信二

巴子文十

唐二侯宣十

吳十公信二

召八伯成

尹六子成十

北燕三伯昭

胡四子昭

劉三子昭十

異姓爵姓具

宋子公隱

邾元曹子隱

宿元風男隱

宮二已子隱

紀二姜侯隱

齊姜侯隱

陳三媯侯隱

杞四媯伯隱

南燕五媯伯隱

薛十一侯隱

許姜男隱

州五姜公柯

穀七穀伯相

鄧七曼侯相

葛十一侯隱

邠曹子莊五

鄒十奴子信

荆七羊子莊十

徐十龍子莊二

郟偃子信

秦三蕭伯信

梁八龍伯信

須十風子信二

邾四龍子宣

邾四邾子前

箕十三子成

偃陽十姁子襄

舒鳩十偃子襄二

申姜隱

東魏元姬隱

羅二熊相十

夷六邾莊十

霍元姬隱

耿姬隱

魏元姬隱

黃二嘉信

温十姬信

任十一風信一

顓風信二

焦十一姬信二

管

雍

邾

胙

茅

蔣

聃見信二十國並

邾

都元文

麥五信文

六五信文

闕

揚十姬襄二

譚子莊

弦五子信

宗二子文十

萊六子襄

杜十伯襄二

賴子昭

鍾吾十七子昭二

蘇一子宣

姓爵俱失

戴隱十 郎莊十 貳莊十 軫經二 絞以上並和

牟五和十 遂三莊十 權八莊十 陽經二 共傳二

異傳二 道傳五 栢傳五 厲傳十 項傳七

英氏同上 江經二 巢文十 庸文十 崇宣元

舒庸成十 郭襄十 鑄襄十 毫昭九 房昭十

桐定二 附庸經二 於餘丘莊二 蕭莊二十 鄣莊三

極隱二 向隱二 郭成六 夷狄諸種

盧威十 驪戎莊二十 山戎莊三 北戎傳十 揚拒

泉威十 伊莊十 介傳九 姜戎傳三十 長狄文十

百濮文十 羣蠻文十 陸渾宣三 赤狄宣四 白狄宣八

根牟宣九 潞宣十 甲氏宣三 留吁宣十 鐸辰宣十

茅戎成元 裔咎如成三 無終襄四 濮宣十 奄昭十 淮夷昭四

肅慎昭九 鮮虞昭十 肥昭十 鼓昭十 戎蠻哀四

文獻通考卷之二百六十一

文獻通考

文獻通考卷之二百六十二

鄱陽 馬 端臨 貴與



封建考

春秋時十二列國戰國七雄興亡傳授本末

吳太伯與弟仲雍皆周太王之子王季歷之兄季歷賢而有聖子
 昌太王欲立季歷以及昌太伯仲雍乃奔荆蠻文身斷髮示不可
 用以避季歷季歷立太伯在荆蠻自號句吳荆蠻義之歸者千餘
 家立為吳太伯太伯卒弟仲雍立仲雍子季簡傳 叔達 周章
 熊遂 柯相 彊鳩夷 餘槁疑吾 柯廬 周繇 屈羽
 夷吾 禽處 轉 頗高 句卑 去齊 壽夢 諸樊 餘祭
 餘昧 僚 闔廬 夫差 允二十五傳而吳為越所滅
 齊太公呂尚姜姓蓋四岳苗裔以漁釣于西伯西伯立為師武

王立師尚父佐武王伐商有天下乃封之於齊營丘子丁公伋傅

乙公 癸公 哀公 胡公 獻公 武公 厲公 文公

成公 莊公 釐公 襄公 桓公 孝公 昭公 懿公 惠

頃公 靈公 莊公 景公 悼公 簡公 平公 宣公

齊公 九二十八傳而齊為田和所併

魯 周公武王弟佐武王伐紂有天下相成王封魯曲阜子魯公

伯禽傳 考公 煬公 幽公 魏公 厲公 獻公 真公

武公 懿公 伯御 孝公 惠公 隱公 桓公 莊公 閔

公 僖公 文公 宣公 成公 襄公 昭公 定公 哀公

悼公 元公 穆公 共公 康公 景公 平公 文公

傾公 九三十五傳而魯為楚所滅

燕 召公奭與周同姓姬氏文王武王之時自陝以西召公主之

既克商乃封召公於北燕自召公以下九世至惠侯傳 釐侯

頃侯 哀侯 鄭侯 緜侯 宣侯 桓侯 莊公 襄公 桓

公 宣公 昭公 武公 文公 懿公 惠公 悼公 共公

平公 簡公 獻公 孝公 成公 湣公 釐公 桓公

文公 易王 王噲 昭王 惠王 武成王 孝王 王喜

九四十三傳而燕為秦所滅

穎濱蘇氏曰燕國於蠻貊之間禮樂微矣春秋之際未嘗出

與諸侯會盟至於戰國亦以耕戰自守安樂無事未嘗被兵

文公二十八年蘇秦入燕始以縱橫之事說之自是兵交中

國無復寧歲六世而亡吳自太伯至壽夢十七世不通諸侯

自巫臣入吳教之乘車戰射與晉楚力爭七世而亡燕吳雖

南北絕遠興亡之迹大畧相似彼說客策士借入之國以自

快於一時可矣而為國者因而循之猖狂恣行以速滅亡何哉夫起於僻陋之中奮於諸侯之上如商周先王以德服人則可不然皆禍也丹欲以一匕首斃秦王使能害秦王亦何救於秦之滅燕而况不能哉此又蘇秦所不取也

容齋洪氏隨筆曰北燕在春秋時最為僻小能自見於中國者不過三四大率制命於齊七雄之際為齊所取後賴五國之力樂毅為將然後勝齊然卒於得七十城不能守也故蘇秦說趙王曰趙北有燕燕固弱國不足畏也燕王曰寡人國小西迫強秦南近齊趙齊趙疆國也又曰天下之戰國七而燕最弱焉獨戰則不能有所附則無不重昭王謂郭隗曰孤極知燕弱小不足以報齊蘇代曰一齊之疆燕猶不能支秦陽君曰燕國弱也東不如齊西不如趙趙長平之敗壯者皆

死燕以二千乘攻之為趙所敗太子丹謂荆軻曰燕小弱數困於兵何足以當秦楚漢之初趙王武臣為燕軍所得趙斯養卒謂其將曰一趙尚易燕况以兩賢王滅燕易矣彭寵以漁陽叛即時夷滅十六國之起戎狄亂華稱燕稱趙者多矣未嘗有只據燕薊之地者也獨安祿山以三十年節制之威又兼領河東乘天寶政亂出不意而舉兵史思明繼之雖為天下之禍旋亦殄滅至於藩鎮擅地所謂范陽盧龍固常受制於天維成德也劉仁恭守光父子僭竊一方唐莊宗遣周德威攻之克取巡屬十餘州如拾地芥石晉割賂契丹仍其舊國恃以為強然晉開運陽城之戰德光幾不免周世宗小振之立下三關但太平興國失於輕舉又不治敗將喪師之罪致令披猖以迄于今若以謂幽燕為用武之地則不然也

蔡 (武王伐商立武庚以管叔蔡叔監殷管蔡以殷叛周公討之殺管叔放蔡叔其子蔡胡率德改行周公以為卿士叔卒乃封胡為蔡蔡仲子蔡伯傳 官侯 厲侯 武侯 信侯 釐侯 共侯 戴侯 宣侯 桓侯 哀侯 繆侯 莊侯 文侯 景侯 靈侯 平侯 悼侯 昭侯 成侯 聲侯 元侯 齊侯 九二十四傳而蔡為楚所滅)

曹 (曹叔振鐸武王弟武王克殷封振鐸於曹振鐸子太伯傳於仲君平 宮伯 孝伯 夷伯 幽伯 戴伯 惠伯 石甫 繆公 桓公 莊公 釐公 昭公 共公 文公 宣公 武公 平公 悼公 聲公 隱公 靖公 伯陽 九二十五傳而曹為宋所滅)

陳 (舜傳禹天下而舜子商均為封國夏后之時或失或續至周武王克殷紂乃復求舜後得媯滿封之於陳以奉舜祀是為胡公子申公傳 相公 孝公 慎公 幽公 釐公 武公 夷公 厲公 利公 莊公 宣公 穆公 共公 靈公 惠公 懷公 湣公 九十九傳而陳為楚所滅)

杞 (夏后禹之後殷時或封或絕周武王克殷求禹之後得東樓公封之於杞以奉夏后氏祀東樓公子西樓公傳 題公 謀娶公 武公 靖公 共公 德公 桓公 孝公 文公 平公 悼公 隱公 釐公 湣公 哀公 幽公 簡公 九十九傳而杞為楚所滅)

衛 (康叔周武王母弟武王克商立武庚令管蔡霍叔監之武王崩三監挾武庚叛周公討平之乃封康叔于殷故墟康叔子康伯傳 考伯 嗣伯 康伯 靖伯 貞伯 頃侯 釐侯 武公)

莊公 桓公 宣公 惠公 懿公 戴公 文公 成公
穆公 定公 獻公 殤公 靈公 幽公 莊公 悼公 敬
公 昭公 懷公 慎公 聲公 成侯 平侯 嗣君 懷君
元君 角君 九三十七傳而(衛)為(秦)所滅

(宋) 微子(殷)帝乙元子(紂)庶兄(武)王崩(武)庚叛(周)公討誅之乃封
微子于(宋)奉(殷)祀微子卒弟微仲立傳 宋公 丁公 湣公
煬公 厲公 釐公 惠公 哀公 戴公 武公 宣公 穆
公 殤公 莊公 湣公 桓公 襄公 成公 昭公 文公
共公 平公 元公 景公 昭公 悼公 休公 辟公
剔成 偃 九三十二傳而(宋)為(齊)所滅

(晉) 唐叔虞(周)武王子(成)王弟(成)王封叔虞于(唐)叔虞子燹傳
武侯 成侯 厲侯 靖侯 釐侯 獻侯 穆侯 殤叔 文

侯 昭侯 孝侯 鄂侯 哀侯 小子侯 湣侯 武公 獻
公 惠公 懷公 文公 襄公 靈公 成公 景公 厲公
悼公 平公 昭公 頃公 定公 出公 哀公 幽公
烈公 孝公 靜公 九三十八傳而(晉)為(韓)趙魏所併

(楚) 其先出自(帝)顓頊(高)陽其後為(重)黎至(周)成王時舉(文)武勤
勞之後而封熊繹於(楚)蠻封以子男之田姓(辛)氏居(丹)陽熊繹生

熊(芈) 熊(黜) 熊(勝) 熊(楊) 熊(渠) 熊(摯) 熊(紅) 熊(延) 熊(勇)
熊(嚴) 熊(霜) 熊(徇) 熊(罾) 若(敖) 霄(敖) 蚡(冒) 武(王) 文
王 杜(敖) 成(王) 穆(王) 莊(王) 共(王) 康(王) 邾(敖) 靈(王)
平(王) 昭(王) 惠(王) 簡(王) 聲(王) 悼(王) 肅(王) 宣(王)
威(王) 懷(王) 頃(襄)王 考(烈)王 幽(王) 哀(王) 王(負)芻 自
熊(繹)至(負)芻四十一傳而(楚)為(秦)所滅

越 其先禹之苗裔少康之庶子封于會稽以奉禹祀文身斷髮披草萊而邑後二十餘世至于元常元常子句踐傳 鼫與 不壽翁翳 之侯 無疆 自允常以後九八傳而越為楚所滅

鄭 桓公交周厲王少子宣王庶弟宣王封交於鄭桓公子武公傳 莊公 厲公 昭公 子亶 子儀 文公 穆公 靈公 襄公 悼公 成公 釐公 簡公 定公 獻公 聲公 哀公 共公 幽公 緡公 君乙 九二十三傳而鄭為韓所滅

趙 其先與秦共祖至周幽王時叔帶去周如晉事晉文侯五世而後生趙夙晉獻公賜趙夙耿夙生趙衰 有子 朔 武子成景 鞅簡 母邱襄 浣獻 烈侯籍始命為諸侯 武公敬侯 成侯 肅侯 武靈王 惠文王 孝成王 悼襄王幽繆王遷 自烈侯籍至幽繆王遷十傳而趙為秦所滅

魏 其先畢公高之後與周同姓其後絕封為庶人或在中國或在夷狄其苗裔曰畢萬事晉獻公獻公賜畢萬 魏萬生 魏武子在夷狄其苗裔曰畢萬事晉獻公獻公賜畢萬 魏萬生 魏武子悼子 絳昭子 羸荼 獻子 侈桓子 文侯斯 始命為諸侯武侯 惠王 襄王 哀王 昭王 安釐王 景湣王 王假

韓 其先與周同姓其後苗裔事晉得封於韓原曰韓武子或言應韓皆武王之子韓侯在宣王時其後國滅而後裔事晉復封於韓或言韓萬是曲沃桓叔之子萬即武子也武子後三世有韓厥 獻子 起宣子 頃貞子 不信簡子 莊子 虎子

啓章 武子 景侯虔 始為諸侯 列侯 文侯 哀侯 懿侯 昭侯 宣惠王 襄王 釐王 桓惠王 王安 自景侯虔至

挾于邾為附庸國在魯國鄒縣今濟州城南有邾婁城國在某縣本杜預注

左傳今為某婁本鄭樵考今諸國地名後同魯隱公元年公即位而欲求好于邾故

與邾子克盟于篋十月鄭人以王師號師伐衛南鄙請師于邾

邾子使私於魯大夫公子豫請往魯公不許遂行及邾人鄭人

盟于翼五年宋人取邾田邾告于鄭曰請君釋憾于宋敝邑為

道鄭人以王師會之伐宋入其邾七年魯伐邾為宋討也桓

公八年魯伐邾十五年邾人朝于魯十七年魯及邾子克盟

于雒尋篋之盟莊公十六年邾子克卒僖公元年魯敗邾師

于偃虛丘之戍將歸者也虛丘邾地邾人既送哀姜還齊人殺之因戍虛丘欲以侵魯公以義求齊齊送

姜氏之喪而邾人懼乃歸故公要而邾人懼二十一年邾滅須句魯伐邾取須句反其

君焉八月邾人以須句故伐魯僖公昇邾不設備戰于升陘魯

師敗績三十三年魯伐邾取訾婁以報升陘之役邾人不設備

秋襄仲復伐邾文公七年魯伐邾取須句寘文公子焉僖公取

其君後復為邾所取今魯再取之邾文十三年邾文公卜遷于

公于叛在魯故魯使之為須句大夫利也天生民而樹之君以利之也民既利矣孤必與之左右曰命

可長也君何弗為邾子曰命在養民死之短長時也民苟利矣遷

也吉莫如之遂遷于繹五月邾文公卒君子曰知命十四年邾

文公之卒也公使弔焉不敬邾人來討伐魯南鄙故惠伯伐邾

文公元妃齊姜生定公二妃魯姬生捷菑文公卒邾人立定公捷

菑奔魯趙盾以諸侯之師八百乘納捷菑于邾邾人辭曰齊出

糶且長宣子曰辭順而弗從不祥乃還宣公十年魯伐邾取繹

成公十三年會魯諸侯之師伐秦十八年邾宣公即位朝于魯

襄公元年邾子朝于魯會魯諸侯之師圍宋彭城伐鄭四年邾

魯伐鄆魯威統救鄆侵鄆魯師敗於狐駘六年魯穆叔如邾聘

且修平平四年十一年會晉及諸侯伐鄭會于蕭魚十四年

會晉及諸侯于向遂從晉侯及諸侯之師伐秦十五年邾伐魯

南鄆魯告于晉晉將為會以討邾晉侯有疾乃止十六年會

晉及諸侯于溴梁晉以魯故執邾宣公十七年邾伐魯南鄆為

齊故也齊未得志於魯故執邾助之十九年晉及諸侯盟于督揚執邾悼公以

其伐魯故遂次于泗上疆魯田正邾魯界取邾田自灑水歸之于魯

邾大夫庶其以濼閭丘奔魯季武子以公姑姊妻之皆有賜於其

從者二十二年會晉及諸侯于沙隨二十二年邾界我奔魯

二十五年會晉及諸侯于夷儀二十七年晉楚及諸

侯盟于宋齊人請邾不與盟二十八年邾悼公朝于魯昭公

十一年魯孟僖子會邾莊公盟于稷祥十三年晉會諸侯于平

丘邾莒愬于晉曰魯朝夕伐我幾亡矣我之不共魯故之以晉公

不見魯公執季孫意如十八年邾襲邾入之盡俘以歸既而反

邾夫人舍其女十九年宋為邾故伐邾圍蟲三月取之乃盡歸

邾俘邾人邾人徐人會宋公同盟于蟲二十三年邾人城翼邾邑

還將自離姑亦邾邑從離姑則公孫鉏曰魯將御我欲自武城還

循山而南徐鉏丘弱茅地三子邾大夫曰道下遇雨將不出是不歸也

謂此山道下濕遂自離姑武城人塞其前以兵塞斷其後之木而弗殊邾

師過之乃推而焚之遂取邾師獲鉏弱地邾人愬于晉晉執魯行

入叔孫婼使與邾大夫坐坐直叔孫曰列國之卿當小國之君固

周制也邾又夷也寡君之命介子服回在請使當之乃不果坐韓

卷之三十一

宣子使邾人聚其衆將以叔孫與之士彌牟曰子弗良圖而以叔

孫與其讎叔孫必死之魯亡叔孫必亡邾邾君亡國將焉歸所謂

盟主討違命也若皆相執焉用盟主乃弗與使各居一館士伯聽

其辭而媿諸宣子乃皆執之士伯御叔孫從者四人過邾館以如

吏欲使邾人見叔孫之屈辱先歸邾子次年乃歸叔孫 二十五年會晉及諸

侯于黃父 三十一年邾黑肱以濫奔魯黑肱邾大夫濫東海昌慮縣定公

二年邾莊公與夷射姑飲酒私出闈乞肉焉奪之杖以敲之其明

年邾子在門臺臨延闈以餅水沃廷邾子望見之怒闈曰夷射姑

旋焉命執之弗得滋怒自投于木廢于鑪炭爛遂卒莊公下急而

好潔故及於是 冬魯仲孫何忌及邾子盟于邾 十四年魯大

蒐于北蒲邾子來會 十五年邾隱公朝魯執玉高其容仰定公

受玉卑其容俯子貢觀之曰二君者皆將死亡 哀公二年魯伐

邾將伐邾邾人愛其土故賂以漸沂之田乃盟于句繹 七

年魯伐邾及范門邾猶聞鍾聲邾大夫諫不聽茅成子請告

於吳不許曰魯擊拆聞於邾二千里不三月而至何及

於我且國內豈不足言是以成子以茅叛魯師入邾處其公宮師

晝掠邾衆保于繹師宵掠以邾子益歸獻于亳社囚諸負瑕負瑕

故有繹負瑕魯邑魯得邾邑繹民使在負瑕故使相就辱之邾茅夷鴻以束帛乘韋自請救

於吳曰魯弱晉而遠吳馮恃其衆而背君之盟辟君之執事以陵

我小國邾非敢自愛也懼君威之不立君威之不立小國之憂也

若夏盟于鄆衍秋而背之成求而不違四方諸侯其何以事君且

魯賦八百乘君之貳也貳敵也魯以八百乘賦六百乘君之私

也為私以私奉貳唯君圖之吳子從之 八年吳為邾故伐魯克

武城次于泗上取盟而還齊侯如吳請師將以伐魯乃歸邾子邾

子又無道吳子使太宰子餘討之囚諸樓臺楫之以棘使諸侯奉
太子革以為政 十年邾隱公奔魯齊甥也故遂奔齊公會吳子
邾子邾子伐齊南鄙二十一年魯哀公及齊侯邾子盟于顧
二十二年邾隱公自齊奔越曰吳為無道執父立子越人歸之太
子革奔越 二十四年邾子又無道越人執之以歸而立公子何
何亦無道 二十七年越子使后庸來聘且言邾田封於駘上使
魯還邾田封盟于平陽 邾後改曰鄒鄒與魯開聲也鄒穆公問
竟至駘上 於孟子曰吾有司死者三十三人而民莫之死也誅之則不可勝
誅不誅則疾視其長上之死而不救如之何則可也孟子對曰凶
年饑歲君之民老弱轉乎溝壑壯者散而之四方者幾千人矣而
君之倉廩實府庫充有司莫以告是上慢而殘下也魯子曰戒之
戒之出乎爾者反乎爾者也夫民今而後得反之也君無尤焉君
行仁政斯民親其上死其長矣 邾後為魯所滅

邾世次 邾儀父克 邾子瑣 文公蓬蔭 定公獲且 宣公
狂 卓公華 莊公穿 隱公益姑 桓公華 公子何四年獲麟
穆公

莒

莒嬴姓子爵國在城陽莒縣今密州出自少昊之後武王封輿期
於莒莒夷君無諡而有號自茲輿期十一世至茲本始見於春秋
魯隱公二年莒子娶于向向姜不安莒而歸莒人向以姜氏還
冬紀子帛莒子盟于密 四年莒伐杞取牟婁 八年魯公及
莒人盟于浮來成紀好也 閔公二年魯共仲弒閔公奔莒 僖公
立以賂來共仲于莒而殺之 僖公二年莒人來求賂于魯
故魯公子友敗諸鄆獲莒子之弟掣 二十五年衛人平莒于魯

乃盟于洮修衛好及莒平也 二十六年魯公會莒茲丕公雍莊

子盟于向尋洮之盟 文公十八年莒紀公生太子僕又生季陀

愛季陀而出僕且多行無禮於國僕因國人以弑紀公以其寶玉

奔魯宣公命與之邑季文子使司寇出諸竟 宣公四年魯公及

齊侯平莒及邾 有怨 莒人不肯魯伐莒取向十三年齊師伐莒

莒恃晉而不事齊故也 成公七年晉侯及諸侯同盟于馬陵莒

服故也 晉本屬齊齊服 八年晉使曰公巫臣如吳假道于莒與

渠丘公立於池上曰城已惡莒子曰辟陋在夷其孰以我為虞對

曰夫彼焉思啓封疆以利社稷者何國蔑有唯然故多大國矣唯

或思或縱也 恐有思開封疆者 勇夫重閉况國乎 九年楚子重

自陳伐莒圍渠丘渠丘城惡衆潰奔莒楚入渠丘莒人囚楚公子

平楚人曰勿殺吾歸而俘莒人殺之楚師圍莒莒亦惡庚申莒潰

楚遂入鄆莒無備故也 襄公四年邾莒伐鄆鄆救鄆侵邾助于

孤駘 六年莒滅鄆 八年莒伐魯東鄆以疆鄆田 鄆既成鄆魯

及諸侯于祖伐鄆 鄆人問諸侯之有事也故伐魯東鄆 諸侯有討

十一年會莒及諸侯于蕭魚 十二年莒伐魯東鄆圍台 魯李武

子救台入鄆取其鐘以為公盤 十四年會諸侯及吳于向晉執

莒公子務婁以其通楚使也會諸侯之師伐秦 十六年晉會諸

侯于溴梁命歸侵田以魯故執邾宣公莒黎比公 前年邾莒伐魯

且曰通齊楚之使 二十年魯及莒平孟莊子會莒人盟于向晉

揚之盟故也 莒數伐魯前年諸侯 二十三年齊侯還自代晉遂

龍門于且于傷服而退明日將復戰期于壽舒 把殖華還 齊

夫載甲夜入且于之隧宿于莒郊明日先遇莒子于蒲侯氏 近莒

莒子重賂之使無死曰請有盟以盟要二子華周對曰貪貨棄命

君所惡也昏而受命日未中而棄之何以事君莒子親鼓之從而

伐之獲杞梁莒人行成勝大國懼二十九年會晉及諸侯城

三十年會晉及諸侯于澶淵宋灾故 三十一年莒黎比公生去

疾及展與既立展與又廢之黎比公 國人患之十一月展與因

國人以攻莒子弒之乃立去疾奔齊齊出也展與吳出也 昭公

元年魯季武子伐莒取鄆諸侯會于號莒人告于會楚告于晉曰

尋盟未退而魯伐莒瀆齊盟請戮其使乃執叔孫豹趙武子為之

請於楚曰魯雖有罪而執事不辟難畏威而敬命矣子若免之以

勸左右可也莒爭鄆為日久矣苟無大害於其社稷可無亢也

楚人許之乃免叔孫 莒展與立而奪群公子扶公子召去疾于

齊齊公子鉏納去疾展與奔吳魯叔弓帥師疆鄆曰因莒亂也於

是莒務婁晉胡及公子滅明以大旯與常儀奔齊三子展與黨大

四年魯取鄆亂著立公立而不撫鄆鄆叛而歸魯 五年

莒牟夷以牟婁及防茲奔魯牟夷大夫年莒人愬于晉魯昭公朝

于晉侯將止之范獻子曰不可乃歸公公至自晉莒人來討不

設備叔弓敗諸粉泉莒未陳也 十年魯季平子伐莒取鄭 十

二年魯昭公如晉至河乃復取鄆之役莒人愬于晉晉有平公之

喪未之治也故辭公 十三年為取鄆故晉將以諸侯討魯邾人

莒人復愬于晉曰魯朝夕伐我幾亡矣我之不共魯故之以晉侯

不見公執季孫意如 十四年莒著立公卒郊公不感郊公著國

人弗順欲立著立公之弟庚與庚與莒蒲餘侯莒大惡公子意恢

而善於庚與郊子惡公子鐸而善於意恢公子鐸因蒲餘侯而與

之謀曰爾殺意恢我出君而納庚與許之十二月蒲餘侯茲夫殺

意恢郊公奔齊公子鐸逆庚與於齊齊隰黨公子鉏送之有賂田
十九年齊高發帥師伐莒莒子伐紀障孫書陳無使孫書伐之
也初莒有婦人莒子殺其夫已為嫠婦及老託於紀障紡焉以度
而去之因紂濫連所紡以度城而藏之及師至則投諸外或獻諸
子占子占使師夜縋而登登者六十人縋絕師鼓噪城上之人亦
縋莒共公愬啓西門而出齊乃入紀二十二年齊北郭啓帥師
伐莒莒子將戰苑羊牧之諫莒大曰齊帥賤其求不多不如下之
大國不可怒也弗聽敗齊師于壽餘齊侯伐莒莒子行成司馬竈
夫齊大如莒蒞盟莒子如齊蒞盟盟于稷門之外莒於是乎大惡其
君二十三年莒子庚與虐而好劔苟鑄劔必試諸人國人患之
又將叛齊為存夫莒大帥國人以逐之庚與將出聞為存執爰立於
道左懼將止死苑羊牧之曰君過之為存以力聞可矣何必弑君

成名遂奔齊齊人納郊公 庚與而下微不復見後四世而楚滅
之秦昭襄王五十二年楚人遷魯于莒而取其地

莒世次 茲丕公 紀公庶其 厲公季陀 渠丘公宋 黎比
公 密州 展輿 著丘公去疾 庚與 郊公 莒子任 共

許

許姜姓男爵出自堯四岳伯夷之後周武王封其苗裔文叔於許
以續太岳之嗣地在潁川許昌縣今許州是也魯隱公十一年
公會鄭伯于邾謀伐許也秋七月公會齊侯鄭伯伐許庚辰傳于
許壬午入許許莊公奔鄭齊侯以許讓公公曰君謂許不共不共
故從君討之許既伏其罪矣雖君有命寡人弗敢有聞乃與鄭人
鄭伯使許大夫百里奉許叔以居許東備許叔莊曰天禍許國鬼

神實不逞於許君而假手于我寡人寡人唯是一二父兄不能共
億其敢以許自為功乎寡人有弟不能和協而使糊其口於四方
其况能又有許乎吾子其奉許叔以撫柔此民也吾將使獲也佐
吾子被鄭大夫若寡人得没于地天其以禮悔禍于許無寧茲許
公復奉其社稷唯我鄭國之有請謁也如舊昏媾其能降以相從
也無滋他族實偏處此以與我鄭國爭此土也吾子孫其覆亡之
不暇而况能裡祀許乎寡人之使吾子處此不為許國之為亦聊
以固吾圉也乃使公孫獲慶許西偏曰九而器用財賄無實于許
我死乃亟去之吾先君新邑於此王室而既卑矣周之子孫日失
其序夫許太岳之胤也神農之後天而既厭周德矣吾其能與許
爭乎 莊公二十九年鄭人侵許 僖公四年會齊侯及諸侯之
師侵蔡伐楚次于陔許穆公卒于師葬之以侯禮 六年齊侯及

諸侯之師伐鄭以其逃首止之盟秋楚子圍許以救鄭諸侯救許
乃還冬蔡穆侯將許僖公以見楚子于武城楚子退舍武城猶有
楚武城許男面縛銜璧大夫衰經士輿觀縛手於後唯見其面以
受死故衰楚子問諸逢伯對曰昔武王伐殷微子啓如是武王親
釋其縛受其璧而赦之後除凶焚其櫛禮而命之使復其所楚子
從之 三十三年晉陳鄭伐許討其貳於楚也 文公五年許僖
公卒 成公二年晉伐齊楚令尹子重為陽橋之役以救齊王卒
盡行彭名御戎蔡景公為左許靈公為右二君弱皆疆冠之楚遂
及諸侯盟于蜀蔡侯許男不書乘楚車也 三年許恃楚而不事
鄭鄭子良伐許 四年鄭公孫申帥師疆許田許取其田許人敗
諸侯於鄭伯伐許取鉏任冷敦之田展破晉欒書帥師救許伐鄭
取汜祭楚子及救鄭鄭伯與許男訟焉皇戌攝鄭伯之辭于反不

能決也 五年許靈公愬鄭伯于楚 六月鄭悼公如楚 訟不勝楚

入執皇戍及子國故鄭伯求成于晉 八年晉欒書侵蔡 遂侵楚

侵沈鄭伯將會晉師門于許 東門大獲焉 九年鄭伯

如晉晉人討其貳於楚 執諸銅鞮冬鄭人圍許 示晉不急君也是

則公孫申謀之曰 我出師以圍許 示不為將 改立君者而紆晉使

勿亟遣晉必歸君 十四年八月鄭子罕伐許 敗焉 戊戌鄭伯復

伐許入其郛許人平以叔申之封 四年鄭公孫申疆許田許人敗

封田求 十五年許靈公畏偁于鄭 請遷于楚 辛丑楚公子申遷

許于葉 葉今南陽葉縣 襄公三年許靈公事楚 不會于鷓澤晉

知武子帥師伐許 十六年許男請遷于晉 許欲 晉以諸侯會漫

梁遂遷許許大夫不可 晉人歸諸侯 唯以師討許 鄭子鳩聞將伐

許遂相鄭伯以從諸侯之師 鄭與許有宿怨 師次于械林伐許 次

于函氏 晉荀偃帥師伐楚 敗楚師 遂侵方城之外 復伐許而

還 二十六年許靈公如楚 請伐鄭 獨鄭伯自行 故許患欲報之

曰 師不興 孤不歸矣 八月卒于楚 楚子曰 不伐鄭 河以求諸侯十

月楚子伐鄭入南里 墮其城 涉于汜而歸 然後葬許靈公 昭公

四年許男如楚 楚子止之 遂止鄭伯 復田江南 許男與焉 使椒舉

如晉 求諸侯 二君待之 楚以諸侯滅賴 遷賴於鄆 楚子欲遷許于

賴 使闞韋龜與公子棄疾城之而還 城為許 九年楚公子棄疾遷

許于夷實城 父 此時改城父為夷 取州來淮北之田以益之 益許

伍舉授許男田 然丹遷城父入於陳 以夷濮西田益之 濮水西者

與城 父人遷方城外入於許 成十五年許遷於葉 因謂之許 今許遷於

不 十八年楚左尹王子勝言於楚子曰 許於鄭仇敵也 而居楚

地 以不禮於鄭 十八年平王復遷邑許 自晉鄭方睦 鄭若伐許而

齊遷居葉 恃楚而不事鄭

齊遷居葉恃楚而不事鄭

齊遷居葉恃楚而不事鄭

齊遷居葉恃楚而不事鄭

齊遷居葉恃楚而不事鄭

齊遷居葉恃楚而不事鄭

齊遷居葉恃楚而不事鄭

晉助之楚喪地矣君盍遷許許先鄭曰余俘邑也許不專於楚自以舊國不鄭方有令

政許曰余舊國也鄭曰余俘邑也鄭曰余俘邑也存之故曰我俘邑葉在

楚方城外之蔽也為方城外之蔽障土不可易易輕國不可小謂許不可

可停讎不可啓君其圖之楚子說使王子勝遷許于葉實白羽傳

四年許遷于容城六年鄭游速帥師滅許以許男斯歸因楚敗

許世次 穆公新臣 僖公業 昭公錫我 靈公審 悼公買

許男斯 元公成二年獲麟

滕 姬姓侯爵文王子叔繻之後也地在兗州龔丘今徐州有故滕城

魯隱公七年滕侯卒未同盟故 十一年滕侯薛侯來朝爭

也我不可以後之公使羽父請於薛侯曰君與滕君辱在寡人周

之宗盟異姓為後寡人若朝于薛不敢與諸任齒君若辱賜寡人

則願以滕君為請薛侯許之乃長滕侯桓公二年滕子來朝滕本

文公十二年滕昭公朝魯始朝于公也宣公九年滕昭公卒

宋人圍滕因其役也十年滕人恃晉而不事宋故宋師伐滕

成公十三年會晉侯及諸侯之師伐秦敗秦師于麻隧襄公元

年會晉及諸侯之師圍宋彭城二年會晉及諸侯之師于戚遂

城虎牢六年滕成公朝魯始朝于公也九年會晉及諸侯伐鄭

同盟于戲十年會晉及諸侯于祖遂滅偃陽十一年會晉及

諸侯伐鄭會于蕭魚十四年會晉及諸侯吳師于向伐秦二

十年會晉及諸侯于澶淵 二十五年會晉及諸侯于夷儀 二
 十七年晉楚諸侯會于宋宋人請滕不與盟 三十年會宋及諸
 侯于澶淵宋災故 三十一年魯襄公卒滕成公來會葬情而多
 涕子服惠伯曰滕君將死矣怠於其位而哀已甚兆於死所矣能
 無從乎 昭公三年滕子厚卒魯仲弓如滕葬滕成公 四年會
 楚于及諸侯于申 十三年會劉子晉侯及諸侯盟于平丘 二
 十五年會晉及諸侯于黃父 定公元年晉魏舒合諸侯之大夫
 于狄泉將以城成周宋仲幾不受功曰滕薛邾吾役也欲使三國
代宋受功
 也滕文公為世子將之楚過宋而見孟子孟子道性善言必稱
 堯舜世子自楚反復見孟子孟子曰世子疑吾言乎夫道一而已
 矣成開謂齊景公曰彼丈夫也我丈夫也吾何畏彼哉顏淵曰舜
 何人也予何人也有為者亦若是公明儀曰文王我師也周公豈

欺我哉今滕絕長補短將五十里也猶可以為善國書曰若藥不
 瞑眩厥疾不瘳滕定公薨世子使然友問於孟子然後行事然友
 反命定為三年之喪問為國孟子曰民事不可緩也民之為道也
 有恒產者有恒心無恒產者無恒心苟無恒心放僻邪侈無不為
 矣及陷於罪然後從而刑之是罔民也焉有仁人在位罔民而可
 為也是故賢君必恭儉禮下取於民有制夏后氏五十而貢殷人
 七十而助周人百畝而徹在實皆什一也徹者徹也助者藉也夫
 世祿滕固行之矣詩云雨我公田遂及我私由此觀之雖周亦助
 也設為庠序學校以教之庠者養也序者射也夏曰校殷曰序周
 曰庠學則三代共之皆所以明人倫也人倫明於上小民親於下
 有王者起必來取法是為王者師也使畢戰問井地孟子曰夫仁
 政必自經界始經界不正井地不鈞穀祿不平是故暴君汙吏必

慢其經界經界既正分田制祿可坐而定也夫滕壤地褊小將為君子焉將為野人焉無君子莫治野人無野人莫養君子請野九一而助國中什一使自賦鄉以下必有圭田圭田五十畝餘夫二十五畝死徒無出鄉鄉田同井出入相友守望相助疾病相扶持則百姓親睦方里而井井九百畝其中為公田公事畢然後敢治私事所以別野人也此其大畧也若夫潤澤之則在君與子矣文公問孟子曰滕小國也間於齊楚事齊乎事楚乎對曰是謀非吾所能及也無已則有一焉鑿斯池也築斯城也與民守之效死而民弗去則是可為也又問曰齊人將築薛築薛以通薛吾甚恐如之何則可孟子對曰昔者太王居邠狄人侵之去之岐山之下君焉非擇而取之不得已也苟為善後世子孫必有王者矣君子創業垂統為可繼也若夫成功則天也君如彼何哉強為善而已矣

周赧王二十九年宋滅滕上距孟子時四十餘年

滕世家 滕侯毅 宣侯嬰齊 孝侯轍 昭公元 文侯壽

成公原 悼侯寧 頃公結 隱公震母四年獲麟

薛

薛任姓侯爵黃帝之後奚仲封于薛地在薛縣今徐州薛城至獻侯始朝鄭與諸侯盟會 隱公十一年滕侯薛侯來朝爭長公使羽父請於薛侯乃長 滕侯 襄公二年會晉及諸侯于戚遂城虎牢 九年會晉及諸侯伐鄭 十年會晉及諸侯于祖伐鄭 十一年會晉及諸侯之師伐鄭盟于蕭魚 十四年會晉及諸侯于向伐秦 十六年會晉及諸侯于溴梁 二十年會晉及諸侯于澶淵 二十五年會晉及諸侯于夷儀 三十年會晉及諸侯于澶淵宋災故 昭公十三年會晉及諸侯盟于平丘 二十五年

會晉及諸侯盟于黃父 定公元年晉魏舒合諸侯之大夫于狄
泉將以城成周宋仲幾不受功曰滕薛邾吾役也薛宰曰宋為無
道絕我小國于周以我適楚故我常從宋晉文公為踐土之盟曰
凡我同盟各復舊職若從踐土若從宋亦唯命仲幾曰踐土固然
言踐土盟薛宰曰薛之皇祖奚仲居薛以為夏車正奚仲為夏禹
薛亦宋役奚仲遷于邳仲虺居薛以為湯左相仲虺奚仲之後若復舊職將承王官
何故以役諸侯仲幾曰三代各異物薛焉得有舊為宋役亦其職
也士彌言曰晉之從政者新子姑受功歸吾視諸故府仲幾曰縱
子忘之山川鬼神其忘諸乎士伯怒謂韓簡子曰薛徵於人宋徵
於鬼宋罪大矣乃執仲幾以歸 定公十三年薛弑其君比
薛世次 薛侯 獻侯毅 襄公定 薛公比 惠公夷五年

容齋洪氏隨筆曰左傳載魯哀公大夫云禹合諸侯于塗山

執玉帛者萬國今其存者無數十焉漢公孫卿語武帝云黃
帝萬諸侯而神靈之封君七千案王制所紀九州九千七百
七十有三國多寡殊不侔以理推之一君會朝所將吏卒姑
以百人計之則禹國之衆當為百萬塗山之下將安所歸宿
乎其為僿言無可疑者所謂存者數十考諸經傳可見者唯
薛耳薛之祖奚仲為夏禹掌車服大夫自此受封歷商及周
未始為宋偃王所滅其享國千九百餘年傳六十四代三代
諸侯莫之與比薛壤地褊小詩則不列於國風次世家則
不列於史記而春秋二百四十二年之間視同齊邾杞滕鄆
獨未嘗受大國侵伐則其為邦亦自有持守之道矣

小邾

小邾曾姓子爵出自邾挾之後夷父顏有功於周周封其子交於

文獻卷二百六十二

鄆為附庸地在東海昌慮縣東地鄆城今沂州齊桓公霸鄆君附

從進爵為子始列諸侯謂之小邾子 莊公五年邾犁來來朝各

未王命也未受爵命 十五年諸侯為宋伐邾邾附庸屬宋而 鄭

入間之而侵宋 僖公七年小邾子來朝始得王命 襄公二年

會晉及諸侯城虎牢 七年小邾穆公朝魯亦始朝公也 九年

會晉及諸侯之師伐鄭 十年會晉及諸侯于祖 十一年會晉

及諸侯伐鄭盟于蕭魚 十四年會晉及諸侯之師于向伐秦

二十年會晉及諸侯盟澶淵 二十二年會晉及諸侯于沙隨 三

十年會晉及諸侯盟澶淵宋灾故 昭公三年小邾穆公來朝季

武子欲卑之不欲以諸侯禮待之 穆叔曰不可曹滕二邾實不忘我好敬以

逆之猶懼其貳又卑以睦焉一睦謂小邾 逆群好也其如舊而加敬焉

志曰能敬無災又曰敬逆來者天所福也季孫從之 四年會楚

及諸侯于申 十三年會晉及諸侯盟于平丘 十七年小邾穆

公來朝公與之宴季平子賦采芣穆公賦菁菁者莪昭子曰不有

以國其能久乎嘉其能答賦言其 十九年邾人邾人徐人會宋

公同盟于蟲先時宋為邾 二十五年會晉及諸侯于黃父 定

公元年魯合諸侯 大夫城成周宋仲幾不受功曰滕薛鄭吾役

也使使三國代 哀公四年宋人執小邾子小邾子無道於 十

四年小邾繹以句繹來奔射小邾大夫 曰使季路要我吾無盟矣

使季路子路辭季康子使冉有謂之曰千乘之國不信其盟而信

子之言子何辱焉對曰魯有事於小邾不敢問故死其城下可也

彼不臣而齊其言是義之也由弗能

鄱陽 馬 端臨 貴與 著

封建考

春秋列國傳授本末事跡

隨

隨姬姓侯爵地在義陽隨縣今隨州 桓公六年楚武王侵隨使

遠章求成焉遠章楚大夫軍於瑕以待之隨人使少師董成董大夫也鬬

伯比言於楚子曰吾不得志於漢東也我則使然我張吾三軍而

被吾甲兵以武臨之彼則懼而協以謀我故難間也漢東之國隨

為大隨張必棄小國小國離楚之利也少師侈請羸師以張之熊

率且比曰季梁在何益鬪伯比曰以為後圖少師得其君王毀君

而納少師少師歸請造楚師隨侯將許之季梁止之曰天方授楚

之羸其誘我也君何急焉臣聞小之能敵大也小道大淫所謂道忠於民而信於神也上恩利民忠也祝史正辭信也今民餒而君逞欲祝史矯舉以祭詳稱功德以欺鬼神公曰吾牲牲肥脂梁盛豐備何則不信對曰夫民神之主也是以聖王先成民而後致力鬼神故奉牲以告曰博碩肥膾謂民力之普存也謂其畜之碩大藩滋也謂其不疾疫蠱也謂其備膾咸有也謂民力適完則六畜既大而皮毛無疥癬無所缺也奉盛以告曰絜粢豐盛謂其三時不害而民和年豐也奉酒醴以告曰嘉栗旨酒謂其上下皆有嘉德而無違心也所謂馨香無譏慝也故務其三時修其五教親其九族以致其裡祀於是乎民和而神降之福故動則有成今民各有心而鬼神之主君雖獨豐其何福之有君姑修政而親兄弟之國無危於難隨侯懼而修政不取伐八月隨少師有寵楚閻伯比曰可矣難有暴不可失

也夏楚子合諸侯于沈鹿黃隨不會使蓬章讓黃隨子伐隨軍於

漢淮之間季梁請下之弗許而後戰所以怒我而忿寇也少師謂

隨侯曰必速戰不然將失楚師隨侯禦之望楚師季梁曰楚人尚

左君必左王也無與王遇且攻其右右無良馬必敗偏敗衆乃携

矣少師曰不當王非敵也弗從不從季戰于速杞隨侯敗績隨侯

逸聞丹獲其戎車與其戎右少師秋隨及楚平楚子將不許閻伯

比曰天去其疾矣謂少師見未可克也乃盟而還莊公四年

楚武王荆尸伐隨尸陳也荆亦楚也更為楚兵陣之法將齊謂於

朝入告夫人鄧曼曰余心蕩鄧曼歎曰王祿盡矣盈而蕩天之道

也先君其知之矣故臨武事將發大命而蕩王心焉若師徒無虧

王薨于行國之福也王遂行卒于楛木之下令尹閻祁莫敖屈重

除道梁槎營軍臨隨人懼行成時秘王喪故為奇兵更開直道

差水在義陽縣西東南入鄧

水在義陽縣西東南入鄧

水在義陽縣西東南入鄧

水在義陽縣西東南入鄧

水在義陽縣西東南入鄧

水在義陽縣西東南入鄧

水在義陽縣西東南入鄧

水在義陽縣西東南入鄧

水在義陽縣西東南入鄧

水在義陽縣西東南入鄧

水在義陽縣西東南入鄧

水在義陽縣西東南入鄧

無弔者也夫言不能相慰也詩曰不弔昊天亂靡有定其此之謂乎有上

不弔其誰不受亂上謂王吾亡無日矣君子曰知懼如是斯不亡矣

九年晉士燮聘于魯言伐邾也以其事魯故魯賂之使緩師范文

子不可曰君命無貳失信不立禮無加貨事無二成公私不君後

諸侯是寡君不得事君者燮將復之季孫懼使宣伯帥師會晉人

齊人邾人伐邾襄公七年邾子來朝始朝公也昭公十七年

邾子來朝魯公與之宴昭子問焉曰少皞氏為名官何也邾子曰

吾祖也我知之昔者黃帝氏以雲紀故為雲師而雲名炎帝氏以

火紀故為火師而火名共工氏以水紀故為水師而水名太皞氏

以龍紀故為龍師而龍名我高祖少皞擊之立也鳳鳥適至故紀

於鳥為鳥師而鳥名鳳鳥氏司歷也玄鳥氏司分者也伯趙氏司

至者也青鳥氏司啓者也丹鳥氏司閉者也祝鳩氏司徒也鳴鳩

氏司馬也鵙鳩氏司空也爽鳩氏司寇也鷓鴣氏司事也五鳩鳩

民者也五雉為五工正利器用正度量夷民者也九扈為九農正

扈民無滌者也自顓頊以來不能紀遠乃紀於近為民師而命以

民事則不能故也言黃帝以來受命皆有雲火水龍鳳之瑞故就

仲尼聞之見於邾子而學之既而告人曰吾聞之天子失官學在

四夷猶信

虞

虞姬公爵出自太王子仲雍生季簡季簡生叔達叔達生周虞

仲章及武王克商求太伯仲雍之後得周章已為吳君別封其弟

虞仲於周之北地在故夏墟河東太陽縣今陝州平陸縣有虞城

桓公十年初虞叔有玉虞公之弟虞公求旃弗獻既而悔之曰周諺

有之匹夫無罪懷璧其罪吾焉用此其以賈害也乃獻又求其寶

有之匹夫無罪懷璧其罪吾焉用此其以賈害也乃獻又求其寶

有之匹夫無罪懷璧其罪吾焉用此其以賈害也乃獻又求其寶

有之匹夫無罪懷璧其罪吾焉用此其以賈害也乃獻又求其寶

有之匹夫無罪懷璧其罪吾焉用此其以賈害也乃獻又求其寶

有之匹夫無罪懷璧其罪吾焉用此其以賈害也乃獻又求其寶

有之匹夫無罪懷璧其罪吾焉用此其以賈害也乃獻又求其寶

劔叔曰是無厭也無厭將及我遂伐虜公故虜公出奔共池 僖

公二年晉荀息請以屈產之乘與垂棘之璧假道於虜以伐號公

曰是吾寶也對曰若得道於虜猶外府也公曰宮之奇存焉宮之

忠對曰宮之奇之為人也孺而不能強諫且少長於君君暱之雖

諫將不聽乃使荀息假道於虜曰真為不道入自顛軫伐鄭三門

前是與伐虜至即即虜邑河真之既病則亦唯君故使病將假道

東大陽縣東北有顛軫坂故稱真強今號為不道保於逆旅以侵散邑之南鄙敢請假道以

請罪以號虜公許之且請先伐號而欲求媚官之奇諫不聽遂起

師夏晉里克荀息帥師會虜師伐號滅下陽先書虜賄故也 五

年晉侯復假道於虜以伐號宮之奇諫曰號虜之表也號亡虜必

從之晉不可啓寇不可翫一之謂甚其可再乎諺所謂輔車相依

唇亡齒寒者其虜號之謂也公曰晉吾宗也豈害我哉對曰秦伯

虜仲太王之昭也太伯不從是以不嗣號仲號叔王季之穆也

文王母弟為文王卿士勲在王室藏於盟府特號是滅何變於

虜且虜能親於桓莊乎其愛之也桓莊之族何罪而以為戮不唯

偏乎親以寵偏猶尚害之况以國乎公曰吾享祀豐潔神必據我

對曰臣聞之鬼神非人實親惟德是依周書曰皇天無親惟德是

輔又曰黍稷非馨明德惟馨又曰民不易物惟德馨物如是則非

馨香神其吐之乎弗聽許晉使宮之奇以其族行曰虜不臘矣在

此行也晉不更舉矣八月晉侯圍上陽十二月晉滅號師還館于

虜遂襲虜滅之執虜公及其大夫井伯以勝秦穆姬而脩靈祀且

歸其職貢于王命祀自太伯作吳五世而武王克殷封其後為二

其一虜在中國其一吳在夷蠻十二世而晉滅中國之虜中國之

文獻卷二百六十三 封侯考 四

虢滅二世而夷蠻之長興

虢

虢姬姓公爵出自王季子魏仲文王弟也仲與魏叔為王卿士勳
在王室藏於盟府而文王友愛二弟謂之二虢武王克商封仲於
弘農陝縣東南之虢城今鳳翔府周室東遷虢公忌父林父俱為
天子之相 隱公三年鄭武公莊公為王卿士王貳于虢王微分
鄭伯怨王王曰無之故周鄭交質王崩周人將異虢公政
鄭祭足帥師取溫之麥又取成周之禾周鄭交惡 八年虢公忌
父始作卿士于周 莊公十八年虢公晉侯朝王王饗醴命之宥
王之親群后始則行饗禮先置醴酒示不忘故飲皆賜五五穀馬
宴則命以幣物侑助也所以助歡敬之意言備設
二匹非禮也雙王王命諸侯各位不同禮亦異數不以禮假人言
不當與虢公晉侯鄭伯使原莊公逆王后于陳陳媯歸于京師實

惠后 十九年王子頹作亂衛師燕師伐周立子頹二十年鄭伯
和王室不克遂以王歸冬王子頹享五大夫樂及徧舞鄭伯聞之
見虢叔曰寡人聞之哀樂失時殃咎必至今王子頹歌舞不倦樂
禍也夫司寇行戮君為之不舉而况敢樂禍乎奸王之位禍孰大
焉臨禍忘憂憂必及之盍納王乎虢公曰寡人之願也 二十一
年晉命于弭同伐王城鄭伯將王自圍門入魏叔自北門入殺王
子頹及五大夫鄭伯享王子闕西辟王巡魏守魏公為王宮于瑯
地王與之酒泉鄭伯之享王也王以后之鞶鑑予之鞶帶而以鑑
方羌胡虢公請器王子之爵鄭伯由是始惡於王 二十六年秋
虢人侵晉冬虢人又侵晉 三十年樊皮叛王周大王命虢公討
樊皮虢公入樊執樊仲皮歸于京師 三十二年有神降于莘有
莘以接人惠王問之內史過曰若之何對曰以其物享焉其至之

春秋卷之四十三

晉書

六

日亦其物也享祭也若以甲乙日至祭先脾王從之內史過往聞

魏請命魏請于神求賜士田之命反曰魏必亡矣霍而聽於神神居莘六月魏

公使祝應宗區史囂享焉神賜之土田史囂曰魏其亡乎吾聞之

國將興聽於民將亡聽於神神聰明正直而壹者也依人而行

是魏多源德其何土之能得一魏公夢在廟有神人面白毛虎爪

執鉞立於西阿西榮也公懼而走神曰無走帝命曰使晉襲于爾門

公拜稽首覺召史囂占之對曰如君之言則辱收也天之刑神也

天事官成官成禍福各以官象成也公使囚之且使國人賀夢舟之僑告其族

曰衆謂魏不久吾乃今知之君不度而賀大國之襲於已也何廖

吾聞之也大國道小國襲焉曰服小國傲大國襲焉曰誅民疾君

之侈也是以遂於逆命今嘉其夢侈必展是天奪其鑿而益其疾

也民疾其態天又誑之大國來誅出令而逆宗國既畢諸侯遠已

內外無親其誰云救之吾不忍俟也將行以其族適晉 閔公二

年魏公敗犬戎于涓洩舟之僑曰無德而祿殃也殃將至矣 僖

公二年晉假道于虞以伐魏虞公許之晉里克荀息帥師會虞師

伐魏滅下陽下陽魏邑魏公敗戎于桑田晉卜偃曰魏必亡矣亡下

陽而不懼而又有功是天奪之鑿而益其疾也必易晉而不撫其

民矣不可以五稔 五年晉復假道於虞以伐魏八月晉侯圍上

陽問於卜偃曰吾其濟乎對曰克之公曰何時對曰童謠云丙之

晨龍尾伏辰龍尾星也日月之會曰均服振振取魏之旂上下

同服振振盛貌也鷄之奔奔天策傳焯火中成軍魏公其奔鷄火星也

體也天策傳說星時近日星微傳焯無光耀也言丙子日旦鷄火

中軍事有成功也巳上皆童謠言童亂未有念慮之感而會成嬉

戲之言以若其九月十月之交乎謂夏之九月丙子旦日在尾月

在策是夜日合朔於尾月鷄火中必是時也冬十一月晉滅魏

行疾故至旦而過在策

鷄火中必是時也冬十一月晉滅魏

鷄火中必是時也冬十一月晉滅魏

鷄火中必是時也冬十一月晉滅魏

鷄火中必是時也冬十一月晉滅魏

鷄火中必是時也冬十一月晉滅魏

鷄火中必是時也冬十一月晉滅魏

鷄火中必是時也冬十一月晉滅魏

鷄火中必是時也冬十一月晉滅魏

鷄火中必是時也冬十一月晉滅魏

鷄火中必是時也冬十一月晉滅魏

鷄火中必是時也冬十一月晉滅魏

鷄火中必是時也冬十一月晉滅魏

魏公醜奔京師

紀

紀姜姓侯爵地在東莞鬲縣今臨朐縣東壽光縣西周夷王時紀

侯諸齊哀公于周周烹哀公 隱公元年紀人伐夷夷國在城陽在武縣

二年紀裂繻逆女于魯紀大夫冬魯伯姬歸于紀 紀子帛莒子盟

于密 桓公五年齊侯鄭伯朝于紀欲以襲之紀人知之 六年

魯會紀侯于成紀來諮謀齊難也 冬紀侯來朝魯請王命以求

成于齊公告不能紀微弱不能自通於天子故因公莊公元年

齊師遷紀邢部齊欲滅紀故徙其邑三三年紀季以鄆入于齊

紀於是乎始判分也 紀侯弟鄆紀邑判 魯公次于滑將會鄭伯謀

紀故也鄭伯辭以難 四年紀侯不能下齊以與紀季盡以國與

紀侯大夫其國違齊難也公羊傳太去者何滅之孰滅之齊滅之

曷為不言齊滅之為襄公諱故也春秋為賢者諱何賢乎襄公復

離也何離爾遠祖也哀公享乎周紀侯諸之以襄公之為於此焉

者事祖禰之心盡矣遠祖者幾世乎九世矣九世猶可以復離乎

雖百世可也

邢

邢姬姓侯爵地在廣平襄國縣隋改曰龍岡今邢州 隱公五年

曲沃莊伯以鄭人邢人伐翼 閔公元年狄人伐邢管敬仲言於

齊侯曰戎狄豺狼不可厭也諸夏親暱不可棄也宴安酖毒不可

懷也詩去豈不懷歸畏此簡書簡書同惡相恤之謂也請救邢以

從簡書齊人救邢 僖公元年齊師及諸侯救邢邢人潰出奔師

師遂逐狄入具邢器用而遷之師無私焉夏邢遷于夷儀諸侯城

之 十八年邢人伐衛圍苑圃衛侯以國讓父兄子弟及朝

衆曰苟能治之燬請從焉衆不可而後師于訾婁狄師還狄還非

衛十九年衛人伐邢以報蒐圃之役於是衛大旱卜有事於山

川不吉甯莊子曰昔周饑克殷而年豐今邢方無道諸侯無伯天

其或者欲使衛討邢乎從之師興而兩二十年齊狄盟于邢為

邢謀衛難也於是衛方病邢二十四年衛人將伐邢禮至曰不

得其守國不可得也禮至衛大夫守我請昆弟仕焉乃往得仕

二十五年春衛人伐邢二禮從國子廵城掖以赴外殺之正月丙

午滅邢禮至為銘曰余被殺國子莫余敢止惡其不知罪許以

芮姬姓伯爵國在馮翊臨晉縣芮鄉今陝州芮城縣武王時巢

伯來朝芮伯作旅巢命成王時芮伯為司徒與太保彤伯畢公

衛侯毛公同受顧命立康王厲王說榮夷公芮良夫曰良夫即

王室其將卑乎夫榮夷公好專利而不知大難夫利百物之所生

也天地之所載也而或專之其害多矣天地百物皆將取焉胡可

專也所怒甚多而不備大難以是殺王王能久乎人作棄柔之詩

以刺王桓公三年芮伯萬之母惡芮伯之多人也故逐之出

居于魏四年秋秦師侵芮敗馬小之也冬王師秦師圍魏執芮

伯以歸秦為芮所敗故伐魏執芮伯將納之九年秋魏仲芮伯梁伯荀侯賈伯伐

曲沃十年秋秦人納芮伯萬于芮

申

申姜姓侯爵其先神農之後為唐虞四岳受封于申國在南陽宛

縣今信陽軍宣公時入為王卿士出為南方侯伯尹吉甫作崧

高之詩以美其事幽王娶申女為后生太子宜臼後寵褒妣廢

申后及太子申侯怒與緡緡姓西夷大戎攻殺幽王驪山下虜

文獻卷之四十三

褒妙盡取周賂以去諸侯乃即申侯共立故幽王太子宜臼為平

王東遷洛邑平王遣兵戍申周人怨思作揚之水之詩以刺之

魯莊公六年楚武王伐申過鄧十八年楚文王與巴人伐申而

驚其師申後為楚所滅楚滅申春秋無明文然僖公二十五年

所謂申息皆楚邑也申滅於楚可知二十八年楚師敗于城

濮楚子使謂子玉曰大夫若入其若申息之老何亦一證

按申伯為蕃翰於宣王之時及幽王發申后而申侯召犬

戎伐周弒王然則以世考之召戎弒君之申侯即為蕃翰

者之子也平王東遷王室微弱而方且遣兵戍申以召譏

刺蓋申侯忘父之忠而召犬戎以禍王室平王復忘父之

讎而勒兵師以戍母家皆非善繼志之孝子也

鄆 鄆姓子爵夏后氏之後地在琅琊鄆縣今襄邑縣東南幽王末

申侯與鄆人召西夷犬戎攻王殺王驪山下 僖公十四年鄆季

姬來寧于魯 鄆李姬魯女 公怒止之以鄆子之不朝也夏遇於防而

使來朝 十六年齊會諸侯于淮謀鄆且東略也 鄆為淮夷城鄆

役人病有夜登丘而呼曰齊有亂不果城而還 十九年宋襄公

大夫也 九月穆叔以屬鄆為不利使鄆大夫聽命于會鄆近魯
以為屬國既而與莒有忿魯不能救恐致譴責故復乞還之 六年莒人滅鄆鄆恃賂也晉人以鄆故討魯曰何故亡鄆季武子如晉見且聽命 八年莒人伐魯東鄙以疆鄆田莒既滅鄆魯侵其西界故 昭公四年九月取鄆言易也莒亂著立公立而不撫鄆鄆叛而來故曰取九克邑不用師徒曰取

右以上言鄆亡事本左氏傳如公羊穀梁二家於襄公四年所書莒人滅鄆則以為莒文為鄆夫人而無子有女還嫁之於莒有外孫遂取以為鄆太子而立之蓋莒未嘗取鄆之地鄆未嘗滅特以外姓主國祀故以滅書而鄆之亡在昭公四年蓋魯滅之非莒也上距春秋所書莒人滅鄆九二十九年

邾

邾姬姓伯野地在東平剛父縣西南有邾鄉 隱公五年衛之亂也邾人侵衛故衛師入邾 十年齊人鄭人入邾討違王命也 莊公八年魯師齊師圍邾邾降于齊師仲慶父請伐齊師公曰不可我實不德齊師何罪罪我之由夏書曰臯陶邁種德德乃降姑務修德以待時乎秋師還 文公十二年邾太子朱儒自安於夫鍾邾邑國人弗徇弗順也 十二年邾伯卒邾人立君太子以夫鍾與邾邾來奔公以諸侯逆之非禮也故書曰邾伯來奔

巴

巴姬姓子爵地在巴郡江州縣今渝州江津 桓公九年巴子使韓服告于楚請與鄧為好楚子使道朔楚大夫將巴客以聘于鄧鄧南鄙鄧人攻而奪之幣殺道朔及巴行人楚子使遂章讓於鄧鄧

人弗受言非鄭人所攻夏楚使鬬廉及巴師圍鄧鄧養甥帥師救鄧三逐
巴師不克鬬廉衛陳其師於巴師之中以戰而北走也鄧人逐之
背巴師而夾攻之鄧師大敗鄧人宵潰十八年楚文王即位與
巴人伐申而驚其師巴人畔楚而伐那處取之遂門于楚閭教楚
夫游涌而逸楚子殺之其族為亂巴人因之以伐楚楚子禦之大
敗于津文公十六年楚大饑戎伐之庸人帥群蠻叛楚楚子伐
庸秦人巴人從楚師遂滅庸哀公十八年巴人伐楚圍鄧邑初
右司馬子國之下也觀瞻曰如志子國未為令尹時卜為右司馬得吉兆如其志觀瞻楚閭卜大夫
夫辭從故命之命以為右司馬及巴師至將卜師王曰寧如志何卜焉寧
也後也使帥師而行請承承王曰寢尹工尹勤先君者也尹吳由于以
背受戈工尹固三月楚公孫寧吳由于遂固敗巴師于鄧故封子
執燧象奔吳師國於析君子曰惠王知志

江

江姓爵未詳國在汝南安陽縣今信陽縣之東南新息縣之西
僖公二年齊侯宋公江人黃人盟于貫服江黃也江黃楚與國始來服齊不召而至
三年及齊宋會于陽穀四年及齊侯及諸侯之師侵蔡蔡
潰遂伐楚盟于昭陵文公四年楚師圍江晉先僕伐楚以救江
冬晉以江故告于周欲假天子之威以伐楚王叔桓公晉陽處父以救江門
于方城遇息公子朱而還晉師起而江兵解故晉亦還四年楚
人滅江秦伯為之降服出次不舉過數降服素服也出次辟正寢不舉去盛饗鄰國之禮有
數今秦伯過之大夫諫公曰同盟滅雖不能救敢不矜乎吾自懼也秦江不見於春秋不告故不書

黃

黃嬴姓爵未詳國在光州定城有黃故城又云登州黃縣桓公

八年楚子合諸侯于沈鹿楚地黃隨不會使遂章讓黃 莊公十九年楚子禦巴師大敗于津還鬻拳弗納遂伐黃敗黃師于踏陵黃地 僖公二年齊宋江黃盟于貫始服齊也 三年及齊宋會于陽穀 四年齊會諸侯及江黃伐陳 十一年黃人不歸楚貢楚人伐黃黃恃齊故 十二年黃人恃諸侯之睦于齊也不共楚職曰自郢及我九百里焉能害我夏楚滅黃

息

息姬姓侯爵國在汝南今蔡州新息縣 隱公十一年鄭息有違言以言語相違悞息侯伐鄭鄭伯與戰于竟息師大敗而還君子是以知息之將亡也不度德不量力不親親不徵辭不察有罪言語相悞不當明微其辭以審曲直 犯五不韙而以伐人其喪師也不亦宜乎 十年蔡哀侯娶于陳息侯亦娶焉息媯將歸過蔡蔡侯曰吾姨也止而見之弗賓不禮也息侯聞之怒使謂蔡文王曰伐我吾求救於蔡而伐之楚子從之九月楚敗蔡師于莘以蔡侯獻舞歸 十四年蔡哀侯為莘故繩息媯以語楚子繩譽也楚子如息以食入享遂滅息以息媯歸

鄧

鄧曼姓侯爵國在河南新野今潁州陵縣 桓公七年鄧侯吾離朝于魯 九年巴子使韓服告于楚請與鄧為好楚子使道朔將巴客聘于鄧鄧南鄙鄧人攻而奪之幣殺道朔及巴行人楚子使遂章讓鄧鄧人弗受夏楚及巴師圍鄧鄧師大敗 莊公六年楚文王伐申過鄧鄧祁侯曰吾甥也止而享之騶甥聃甥養甥皆鄧氏者請殺楚子鄧侯弗許三甥曰亡鄧國者必此人也若不早圖後君噬臍其及圖之乎圖之此為特矣鄧侯曰人將不食吾餘對

曰若不從三臣之言抑社稷實不血食而君焉取餘弗從還明年
楚子伐鄧十六年楚復伐鄧滅之

梁

梁嬴姓伯爵國在馮翊夏陽縣今同州 桓公九年虢仲芮伯梁
伯荀侯賈伯伐曲沃 僖公六年晉侯使賈華伐虜夷吾不能守
盟而行將奔狄卻芮曰後出同走罪也不如之梁梁近秦而幸焉
乃之梁以梁為秦所親幸秦既大國且穆姬在焉欲因以求入 十八年梁伯益其國而不
能實也多築城邑而無民以實之 命曰新里新取之 十九年遂城而居之
冬梁亡不書其主自取之也初梁伯好土功亟城而不處民罷而
弗堪則曰某寇將至乃溝公宮曰秦將襲我民懼而潰秦遂取梁

滑

滑姬姓伯爵國在河南緱氏縣 僖公二十年滑人叛鄭而服於

鄭公子士洩堵寇帥師入滑 二十四年鄭人入滑也滑人聽
命師還又即衛鄭公子士洩堵俞彌帥師伐滑王使伯服游孫伯
如鄭請滑鄭伯怨王之與衛滑乃不聽王命而執二子 二十二
年秦師襲鄭及滑鄭商人弦高以乘韋先牛十二犒師孟明曰鄭
有備矣不可異也攻之不克圍之不繼吾其還也滅滑而還

若

鄆元姓爵未詳國本在商密秦楚界上小國其後遷於南郡都縣
僖公二十五年秦晉伐鄆楚闞克虜禦寇以申息之師戍商密
即鄆 秦人過析隈入而繫輿人以圍商密昏而傳焉析楚邑隈隱
與人詐為克析得其囚俘者昏而 宵坎血加書為與子與子邊盟
傳城不欲令商密知因非析人 者商密人懼曰秦取析矣戍人反矣乃降秦師秦師囚申公子儀
息公子邊以歸即闞克 文公五年初鄆叛楚即秦又貳於楚夏

秦人入郟

頓

頓姬姓子爵國在汝陰今陳州南頓縣 僖公二十五年秦晉伐
郟楚令尹子玉追秦師弗及遂圍陳納頓子于頓頓迫於陳而出
納頓襄公四年楚人使頓間陳而侵伐之故陳人圍頓 定公
十四年頓子牂欲事晉背楚而絕陳好楚公子結陳公孫佗帥師
滅頓

胡沈

胡姬姓子爵國在汝陰縣西北胡城今潁川西沈妣姓子爵國在
汝南平輿縣今蔡州汝陽縣東 文公三年晉率諸侯之師伐沈
以其服於楚也沈潰 成公八年晉欒書侵蔡遂侵楚師之還
也謂六年與晉晉侵沈獲沈子嘉 襄公二十八年胡子沈子朝

于晉宋之盟故也胡沈楚魯宋之盟曰晉昭公三十三年魯伐
州來楚以諸侯之師救州來吳公子光曰諸侯之從於楚者衆而
皆小國胡沈之君幼而狂陳大夫鬬壯而頑頓與許蔡疾楚政七
國同役而不同心乃分師以先犯胡沈及陳三國敗獲胡子鬬沈
子逞及陳夏齧舍胡沈之囚使奔許與蔡頓曰吾君死矣師譟而
從之三國奔楚師大奔 定公四年晉會諸侯于召陵沈人不
會晉人使蔡伐之蔡公孫姓帥師滅沈以沈子嘉歸殺之

蘧

蘧姓蘧子爵國近楚在今均州鄖鄉 文公十年楚子陳侯鄭伯
蔡侯次于厥貉將伐宋蘧子逃歸 十一年楚子伐蘧成大心敗
蘧師于防渚潘崇復伐蘧至于錫穴皆蘧地 十六年楚大饑蘧人
率百濮於選將伐楚選楚地百濮夷也 為賈曰蘧與百濮謂我饑不能師

尹群舒叛楚夏子孔執舒子平及宗子遂圍巢子孔即成嘉平舒君名宗巢二國辟

十四年楚莊王立子孔潘崇將襲群舒使公子燮與子儀

守而伐舒蓼即群舒二子作亂城郢而使賊殺子孔不克而還八月

二子以楚子出將如商密廬戢黎及叔襲誘之遂殺閻克及公子

燮廬楚地戰黎廬大宣公八年楚為衆舒叛故伐舒蓼滅之國

名楚子疆之界也及滑芮盟吳越而還成公七年楚申公巫臣

奔晉使以吳教之叛楚侯始伐楚伐巢伐徐成公十八年舒庸

人以楚師之敗也郢于吳人圍巢伐駕圍鰲鰲他遂恃

吳而不設備楚公子索師襲舒滅之襄公二十四年吳人為

楚舟師之役故此年夏楚為舟師以伐吳召舒鳩人舒鳩人叛楚楚子師于荒

浦舒鳩地使沈尹壽與祁犁讓之二人楚大夫舒鳩人敬逆二子而告無

之且請受盟二子復命王欲伐之適子曰不可彼告不叛且請受

盟而又伐之伐無罪也姑歸息民以待其卒卒而不貳吾又何求

若猶叛我無辭有庸乃還二十五年舒鳩人卒叛楚令尹子木

伐之及離城舒鳩城吳人救之子木遽以右師先舒鳩先至子強桓子

捷子駢子孟帥左師以退五人不及子木與吳相遇而退吳人居其間七日子強

曰父將墊隘慮水隘乃禽也不如速戰請以私卒誘之簡師陳以

待我簡師精兵我克則進奔則亦視之視其形勢而救助之乃可以免不然

必禽從之大敗吳師遂圍舒鳩舒鳩潰八月楚滅舒鳩

戴姓爵俱未詳國在陳留外黃縣今開封封丘縣隱公十年宋

人衛人入鄭蔡人從之伐戴八月鄭伯圍戴克之取三師焉三國之軍

在戴故鄭合圍之宋衛既入鄭而以伐戴召蔡人蔡人怒故不和而敗

南燕

南燕姑姓伯爵國在東郡燕縣今滑州胙城 隱公五年鄭人侵

衛牧地以報東門之役衛人以燕師伐鄭鄭祭足原繁洩駕以

三軍軍其前使曼伯與子元潛軍軍其後燕人畏鄭三軍而不虞

制人北制鄭邑六月鄭二公子以制人敗燕師于北制 莊公二十年

衛師燕師伐周納王子頹

宿

宿風姓男爵國在東平無鹽縣今鄆州須城東 隱公八年宿男

卒 莊公七年宋人遷宿宋強遷之而取其地文異於邪遷

州

州姜姓公爵國在濟陰定陶縣今京南府 桓公五年州公如曹

度其國危遂不復 六年自曹來朝書曰寔來不復其國也

穀

穀嬴姓伯爵國在南陽筑鄉縣今襄陽穀城 桓公八年穀伯綏

來朝于魯

荀賈

荀姬姓侯爵國在絳州荀城又云漢柏邑 賈姬姓伯爵國在同

州蒲城縣 桓公九年虢仲芮伯梁伯荀侯賈伯伐曲沃

遂

遂姓爵俱未詳國在濟北蛇丘縣今濟州鉅野 莊公十三年齊

侯會諸侯于北杏以平宋亂宋萬執遂人不至夏齊侯滅遂而戊

之 十七年遂因氏頡氏二婁氏須遂氏四族遂之強宗也饗齊成醉而

殺之齊人殲焉

貳軫 鄭絞州 蓼

貳軫鄭絞州爵姓俱未詳 偃姓阜陶之後爵未詳 貳軫絞地缺

文獻卷二百三十三 卷三十三 十七

鄆國在江夏鄆社縣東南今秦州州在南郡華容縣東南在義陽棘縣東南湖陽城今壽州霍立縣桓公十一年楚屈瑕將盟貳軫鄆人軍於蒲騷鄆將與隨州蓼伐楚師莫敖患之鬬廉曰鄆人軍其郊必不誠且日虞四邑之至也四邑隨君次於郊鄆以禦四邑楚地我以統師宵加於鄆鄆有虞心而恃其城莫有鬬心若敗鄆師四邑必離從之遂敗鄆師於蒲騷卒盟而還十二年楚伐絞軍其南門莫敖屈瑕曰絞小而輕輕則寡謀請無扞采樵者以誘之也并衛從之絞人獲三十人明日絞人爭出驅楚役徒于山中楚人坐其北門而覆諸山下大敗之為城下之盟而還

羅

羅熊姓爵未詳國在南郡枝江縣今襄陽宜城桓公十二年楚伐絞師分涉於彭彭水在新羅人欲伐之使伯嘉謀之三巡數之

伯嘉羅大夫諱何也巡循也

十三年楚屈瑕伐羅聞伯比送之還謂其御曰

莫敖必敗舉趾高必不固矣遂見楚子曰必濟師難言將敗故子辭焉不詳其直入告夫人鄧曼曰大夫其非衆之謂其謂

君撫小民以信訓諸司以德而威莫敖以刑也莫敖徂於蒲騷之役將自用也必小羅君若不鎮撫其不設備乎夫故謂君訓衆而好鎮撫之召諸司而勸之以令德見莫敖而告諸天之不假易也不然夫豈不知楚師之盡行也楚子使賴人追之不及莫敖使徇子師曰諫者有刑及鄆亂次以濟遂無次且不設備及羅羅與盧戎兩軍之盧戎大敗之

譚

譚姓未詳子爵國在齊南平陵縣今齊州歷城莊公十年齊侯之出也過譚譚不禮焉及其入也諸侯皆賀譚又不至冬齊師滅

譚譚子奔言

弦道栢

弦子爵姓未詳道栢姓爵俱未詳弦國在弋陽鞞縣今光州仙居北道國在汝南陽皮縣商道堯今蔡州確山有故道城栢國在汝陽西平縣栢亭今蔡州西平縣 僖公五年楚聞穀於菟滅弦弦子奔黃於是江黃道栢方睦於齊皆弦姻也弦子恃之而不事楚又不設備故亡

權

權姓爵俱未詳國在南郡當陽縣今荆開軍 莊公十八年楚武王克權使閻絳尹之以叛圍而殺之遷權於那處楚使閻教尹之及文王即位與巴人伐申而驚其師巴人叛楚而伐那處取之遂攻于楚城門闕救游涌而逸 滎水在滎南 楚子殺之其族為亂冬巴人因之以伐楚 十九年楚子禦之大敗于津

須句

須句風姓子爵國在東平昌縣東北今鄆州舒城 僖公二十一年任宿須句顛也風姓也實司大皞與有濟之祀 大皞伏羲四國其祀任今任城縣顛史在泰山南武以服事諸夏與諸夏同 陽縣東北四國封近於齊故世祀之 滅須句須句子奔魯因成風也成風為之言於公曰崇明祀保小寡周禮也蠻夷滑夏周禍也 雜用夷禮 若封須句是崇皞齊而脩祀紓禍也 二十二年伐邾取須句反其君焉禮也 文公七年魯取之邾文公之子取在魯故使為須句大夫

夔

夔羊姓子爵國在建平栢歸縣今歸州 僖公二十六年夔子不

祀祝融與鬻熊

祝融高辛之火正楚之遠祖鬻熊祝融之十二世孫也鬻乃為楚之祖封故亦世紹其祀也

人讓之對曰我先王熊摯有疾鬼弗赦而自竄于

熊摯楚子有疾不能嗣

位故別封

吾是以失楚

及何祀焉

廢其常祀而飾詞文過

秋楚成得臣鬪宜

申帥師城

以夔子歸

庸

庸姓爵俱未詳國在上庸縣今房州庸縣

文公十六年楚大饑

庸人率群蠻以叛楚

人謀徙於阪高為賈曰不可我能往寇亦

戰黎靈反庸方城庸也庸

能往不如伐庸

乃出師使廬戢黎

侵庸

大夫

人逐之因于揚

三宿而逸曰庸師衆群蠻聚焉不如復大

師還復起王卒合而後進師叔曰不可楚大姑又與之遇亦驕

之彼驕我怒而可克先君蚡冒所以服陞隰也又與之遇七遇皆

此唯裨儵魚人實逐之庸三邑庸人曰楚不足與戰矣遂不設備

楚子乘駒會師于臨品

別傳車也

分為二隊子越自石溪子具有刃以

伐庸秦人巴人從楚師群蠻從楚子盟遂滅庸

崇

崇姓爵俱未詳國在今雍州鄠縣東

宣公元年晉欲求成於秦

趙穿曰我侵崇秦急崇必救之吾以求成焉冬趙穿侵崇秦弗與

成

蕭

蕭姓爵俱未詳宋附庸國地今徐州蕭縣

宣公十二年楚子伐

蕭宋華椒以蔡人救蕭蕭人囚熊相宜僚及公子丙王曰勿殺吾

退蕭人殺之王怒遂圍蕭蕭潰申公巫臣曰師人多寒王巡三軍

拊而勉之三軍之士皆如挾纊遂傳於蕭還無社與司馬卯言號

申叔展還無社蕭大夫司馬卯申叔展皆楚

申叔展

大夫無社素識叔展故因呼之

叔展曰有麥麴乎曰

有

有

有

有

有

無有山鞠窮乎曰無無社不辭故曰無軍中不取正言故繆語河

魚腹疾柰何叔展言無以曰目於皆井而極之無社意解欲入井

井而求叔展又教結茅以表明日蕭潰申叔

視其井則茅經存焉號而出之傳言蕭人

福陽

福陽姪姓子爵國在彭城福陽縣今沂州承縣襄公十年晉會

諸侯于祖荀偃士句請伐福陽而封宋向戌焉以宋常事晉而向

之荀瑩曰城小而固勝之不武弗勝為笑因請丙寅圍之弗克孟

氏之臣秦董父輦重如役步挽重福陽人啓門諸侯之士門焉見

開故縣門發聊人紇挾之以出門者門者諸侯之士在門內者紇

舉縣門出狄虓彌建大車之輪而蒙之以甲以為櫓彌魯人也蒙

左執之右接戟以成一隊百人孟獻子曰詩所謂有力如虎者也

孟人縣布董父登之及堞而絕之福陽人縣以隊則又縣之蘇而

獲上者三主人辭焉乃退謝不復縣帶其斷以徇於軍三日其

不能歸請班師知伯怒投之以机出於其間出偃句曰汝成二事

而後告余二事伐偃余恐亂命以不女違汝既勤君而興諸侯牽

帥老夫以至于此既無武守而又欲易余罪曰是實班師不然克

矣余羸老也可重任乎不任受七日不克必爾乎取之五月庚寅

荀偃士句帥卒攻福陽親犯矢石甲午滅之以與向戌向戌辭曰

君若辱鎮撫宋國而以福陽光啓寡君群臣安矣其何貺如之若

專賜臣是臣與諸侯以自封也其何罪大焉敢以死請乃予宋公

以福陽子歸獻于武宮謂之夷俘諱俘中國福陽姪姓也使周內

史選其族納諸霍入禮也霍晉邑內史掌爵祿廢置者使選福陽

宗族賢者令居霍奉姪姓之嗣善不滅

史選其族納諸霍入禮也宗族賢者令居霍奉姪姓之嗣善不滅

姓周史亦
有王命

賴

賴姓未詳子爵國在義陽隨縣今蔡州褒信縣 昭公四年楚子
會諸侯伐吳執齊慶封殺之遂以諸侯滅賴賴子面縛銜璧肉袒
與櫬從之造於中軍王問諸振舉對曰成王克許許僖公如是王
親釋其縛受其璧焚其櫬王從之遷賴於鄆鄆楚邑楚子欲遷許于
賴使聞韋龜與公子棄疾城之而還為許城也

鄆

鄆邲姓子爵國在琅琊開陽縣今臨沂縣 昭公十八年鄆入籍
稻其君出自籍邲人襲鄆鄆人將閉門邲人羊羅攝其首焉斬得
頭遂入之盡邲以歸鄆子曰余無歸矣從幣於邲邲莊公及鄆夫
人而舍其女 十九年鄆夫人宋向戌之女也故向寧請師二月

宋公伐邲圍蟲邲三月取之乃盡歸邲俘

耿 霍 魏 焦 滑 揚

耿姬姓爵未詳國在平陽皮氏縣今河中府龍門縣 霍姬姓爵
未詳國在平陽永安縣今晉州霍邑 魏姬姓爵未詳國在河東
北縣今陝州平陸有魏城 焦姬姓爵未詳國在弘農陝縣今陝
州有焦城 滑姬姓伯爵國在河南緜氏縣今拱州 揚姬姓爵
未具國在河東今晉州洪洞縣 閔公元年晉侯作二軍晉本
將上軍太子曰生將下軍趙夙御戎畢萬為右以滅耿滅霍滅魏
還為太子城曲沃賜趙夙耿賜畢萬魏以為大夫 襄公二十九
年晉司馬女叔侯曰虞魏焦滑霍揚韓魏皆姬姓也晉是以大若
非侵小將何所取

按如司馬女叔侯之說則滑為晉所滅然僖公三十二年

秦揚公襲鄭以鄭有備滅滑而還則滅滑者秦非晉也呂
 相絕秦書有殄滅我晉滑散離我兄弟之語則方是以聲
 秦滅姬姓諸侯之罪豈晉所滅者又別一滑耶當攷之

文獻通考卷之二百六十三

