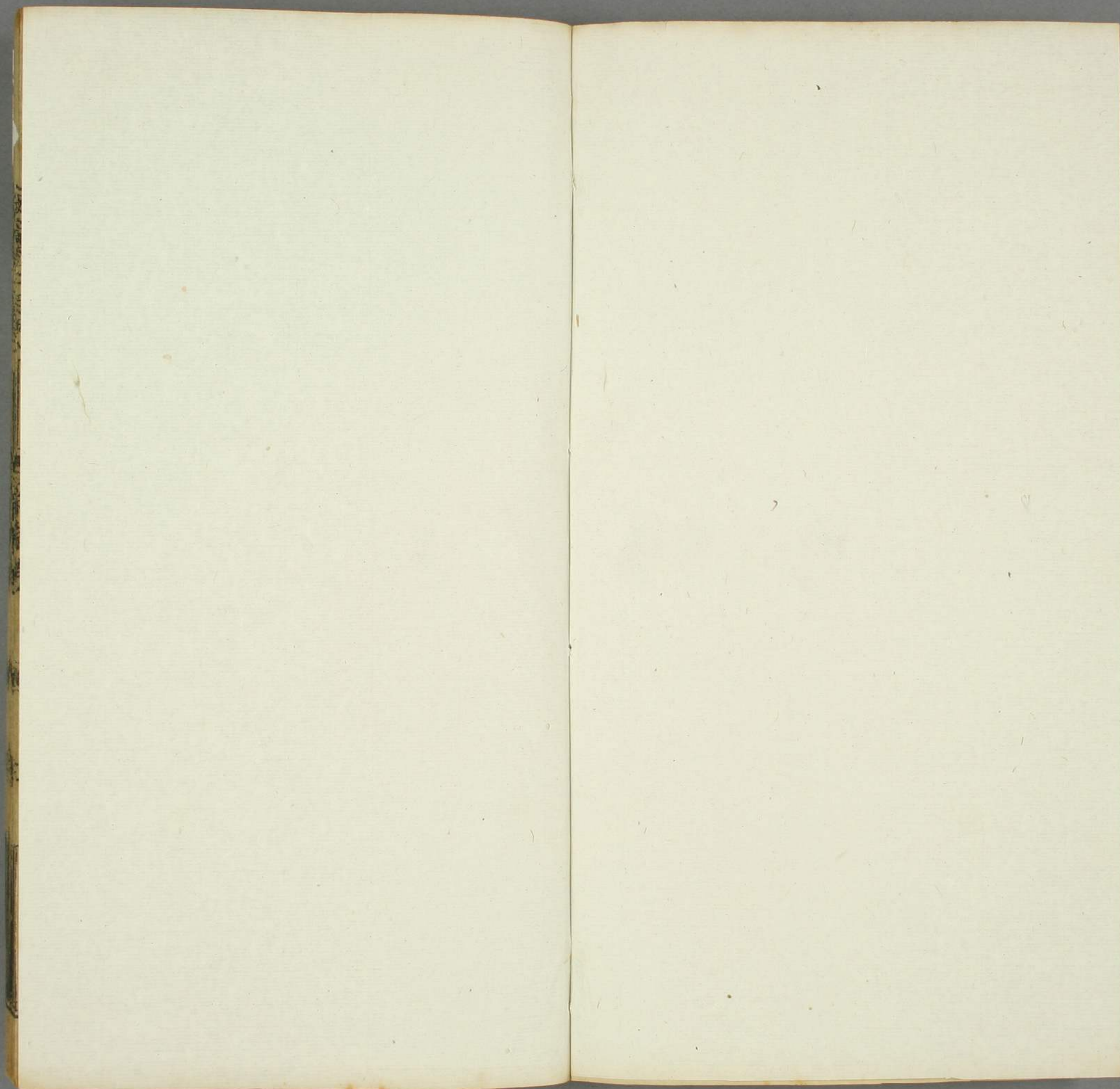




伊 4  
1046  
50

卷二百五十八二百五十九  
帝系





特  
74  
1046  
70

文獻通考卷之二百五十八

鄱陽 馬 端臨

支那  
所  
有  
貴與  
著

帝系考

公主

唐堯二女長曰娥皇次曰女英以妻舜

孟子舜尚見帝帝館甥于貳室亦饗舜迭為賓主尚上也舜上而見於帝堯

也貳室副宮也堯舍舜於副宮而就饗其食堯之於舜使其子九男事之二女女

馬百官牛羊倉廩備以養舜於畝畝之中

商帝乙歸妹以祉元吉

周武王以元女大姬配虞胡公而封之陳以備三恪

詩何彼穠矣美王姬雖則王姬亦下嫁於諸侯車服不繫其天

下王后一等猶執婦道以成肅雝之德也下王后一等謂車乘厭翟服則輸翟也

學業

411  
289  
70



中葉天子嫁女于諸侯天子至尊不自主婚必使諸侯同姓者主之始謂之公主秦代因之亦曰公主漢制帝女為公主帝姊妹為長公主漢制皇女皆封縣公主儀服同藩王

**秦二世**時十公主死於杜皆始皇女也

**漢制**皇女皆稱縣公主師古曰天子不親主婚故謂之公主諸侯侯即自主婚故其女號翁主翁者父也儀

服同列侯其尊崇者加號長公主儀服同藩王諸王女皆封鄉亭

翁主儀服同鄉亭侯漢書謂齊厲王姊為紀翁主以列侯尚公主吉王

曰漢家列侯尚公主諸侯則國人承翁主使男事女夫誡於婦逆陰陽之位故多女亂諸公主家令門尉皆

屬宗正又有王傳東方朔傳館陶公主傳師古曰傳姆也中府東方朔傳館陶公主傳師古曰中

府掌金帛之藏

**太上皇**一女

昭哀后高帝姊初封宜夫人呂后七年尊曰昭哀后

**高祖**一文

**魯元公主**宣平侯張敖尚之孝惠時齊悼惠王尊為魯元太后

**文帝**二女

館陶長公主竇后生女也文帝即位為館陶長公主師古曰年長故謂長公主堂邑侯陳平尚之見竇后傳

昌平公主周勃太子勝之尚之見周勃傳

**景帝**三女

平陽公主王皇后長女本賜信長公主也為平陽侯曹壽尚故稱平陽公主壽有惡疾上乃詔衛青尚平陽主見

青傳

南宮公主王皇后次女隆慮公主王后少女並見王皇后傳

**武帝**五女

鄂邑蓋長公主昭帝姊燕刺王傳云食邑鄂而為蓋侯妻也張晏云蓋侯王信師古曰信不取鄂主為妻當是

信子類侯克耳

夷安公主

隆憲公主子昭平君尚見東方朔傳

諸邑公主

外戚傳云子夫生三女長主衛太子志征和二年巫蠱事與帝女

陽石公主

見上又武紀注云二

宣帝二女

館陶公主

華婕妤行女名施干定國子于求尚

敬武公主

張臨尚元帝令薛宣尚後王莽自太后賜藥死見宣傳

元帝三女

平陽公主

傳昭儀女

平陽公主

衛婕妤行女見中山衛姬傳

穎邑公主

杜業尚

西漢和蕃公主

高帝罷平城歸是時冒頓單于兵疆控弦四十萬騎數苦北邊上

愿之以問妻敬敬曰陛下誠能以適長公主妻單于厚奉遺之彼

知(漢)女送厚蠻夷必慕以為闕氏生子必為太子代單于冒頓在

固為子婿死外孫為單于豈曾聞外孫敢與大父抗禮哉可毋戰

以漸臣也若陛下不能遣長公主而今宗室及後宮詐稱公主彼

亦知不肯貴近無益也(高帝)曰善遣長公主呂后泣曰妾唯一太

子一女奈何棄之匈奴上竟不能遣長公主而取家人子為公主

妻單于使敬往結和親約婁敬傳

(孝惠)二年以宗室女為公主嫁匈奴單于本紀

匈奴老上單于初立(文帝)復遣宗人女翁主為單于闕氏使宦者

中行說傳翁主匈奴傳

(孝景)五年遣公主嫁匈奴單于本紀

(孝武)元封中烏孫昆莫使使獻馬願得尚(漢)公主為昆弟天子問

群臣議許曰必先納聘然後遣女為孫以馬千匹聘漢遣江都王  
廷女細君為公主以妻焉賜乘輿服御物為備官屬宦官侍御數  
百人贈送甚盛昆莫以為右夫人昆莫年老欲使其孫尚公主公  
主不聽上書言狀天子報從其國俗岑陁遂妻公主生一女少夫  
公主死漢復以楚王戊之孫解憂為公主妻岑陁西域傳  
甘露三年楚公主上書言年老思土願得歸骸骨葬漢地天子聞  
而迎之公主與烏孫男女三人俱來至京師時年且七十賜田宅  
奴婢奉養甚厚朝見儀比公主西域傳  
元帝竟寧元年匈奴呼韓邪單于復入朝自言願婿漢氏以自親  
帝以後宮良家子王嬙字昭君賜單于單于驩喜昭君寧胡闕氏  
生一男呼韓邪死株系單于復妻王昭君生二女長女為須卜居  
次小女為當于居次居次者女之號若漢言公主也見匈奴傳

後漢制同前漢其後安帝姊妹亦封之長公主同之皇女安帝  
孝王其皇女封公主者所生之子襲母封為列侯皆傳國于後鄉  
亭之封則不可傳襲永初元年鄧太后封清河孝王慶  
諸公主置家令一人東觀書曰其主薨無子置傳一人守其家

南頓君三女

湖陽長公主黃

新野公主元適鄧晨

寧平長公主伯姬適李通

世祖五女

舞陽長公主義王適梁松

涅陽長公主中禮適竇固

館陶公主紅夫適韓光

滎陽公主禮劉適郭璜

鄴邑公主綏綏一作適陰豐

顯宗十一女

獲嘉長公主姬適馮柱

平陽公主奴適馮順

隆慮公主迎或作延適景襲

平氏公主次不言所適史闕文後徵此

沁水公主致適鄧乾

平臯公主小姬適鄧蕃

浚儀公主適王度

武平長公主惠適來校

魯陽公主臣

樂平公主小迎

成安公主小民

肅宗三女

武德長公主男

平邑公主王適馮由

陰安公主吉

和帝四女

脩武長公主保

共邑公主成

臨穎公主適賈建

聞喜公主興

順帝三女

舞陽長公主生

冠軍長公主成男

汝陽長公主廣

桓帝三女

陽安長公主華延適伏全

穎陽長公主堅

陽翟長公主脩

靈帝一女

萬年公主某

魏制公主有家令僕丞行夜督郵

太祖女

清河長公主適夏侯楙

金鄉公主適何晏

文帝女



東鄉公主

明帝女

平原懿公主

早失帝封帝取甄皇后從孫黃之喪與主合葬

齊長公主適李韜

襄陽公主適任愷

晉文帝女

常山公主適王濟

長廣公主適甄德

京兆公主

武帝女

榮陽公主適盧諶

繁昌公主適衛宣

襄城公主適王敦

榮陽公主適盧恒

平陽公主

新豐公主

平陽公主

萬年公主

武安公主

愷帝女

臨海公主適曹統

河東公主

始平公主

哀獻皇女

元帝女

柔陽公主適王禕之

江陵公主適荀羨

明帝女

新康公主適相温

南郡公主適羊賁

廬陵公主適劉恢

簡文帝女

新安公主適王獻之

晉武帝女

晉陵公主適謝混

鄱陽公主適王偃

恭帝女

海鹽公主

富陽公主

宋公主有傳令傳令不得朱服

武帝女

會稽宣長公主適徐達之

宣城德公主適周喬

豫康長公主適徐喬

吳興公主適王偃

新安公主適王景深

安哀公主適褚湛之

義興長公主

吳郡公主

文帝女

東陽獻公主適王僧綽

淮陽公主適江湛

新蔡長公主適何邁

尋陽公主適郗璠

臨川長公主英媛適王藻

南郡獻公主適褚淵

廬江公主適褚澄

孝武女

山陰公主適何戢

臨海公主適江勳

安國公主適王志

臨汝公主適何勳

安吉公主適蔡約

山陰公主楚玉

唐樂公主備明

皇女楚琇

明帝女

陽羨公主適王儉

臨淮公主適王瑩

晉陵公主伯妙

建安長公主伯媛

宋世諸主莫不嚴妬明帝每疾之湖熟令袁愔妻以妬賜死使

近臣虞通之撰妬婦記左光祿大夫江湛孫敷當尚孝武帝女

上乃使人為教作表讓婚曰伏承詔旨當以臨海公主降嬪榮  
出望表恩加典外顧審輜蔽伏用憂惶臣寒門碎族入凡質陋  
閭閻有對本隔大姻如臣素流家貧業寡年近將冠皆已有室  
荆釵布裙足得成禮每不自解無偶迄茲媒訪莫尋素族弗問  
自惟門慶屢降公主天恩所覃庸及醜末懷憂抱慚慮不獲免  
徵命所當果膺茲舉雖門忝宗榮於臣非梓仰緣聖貸冒陳愚  
實自晉氏以來配尚王姬者雖累經羨胃極有名才至如王敦  
懾氣相溫欽威真長作愚以求免子敬炙足以違禍王偃無仲  
都之質而保雪於北階何瑀闕龍工之姿而投軀於深井謝莊  
始自害於矇叟殷仲幾不免於強鉏彼數人者非無才意而勢  
屈於崇貴事隔於聞覽吞悲茹氣無所逃訴制勒甚於僕隸防  
閑過於婢妾行來出入入理之常當代賓客朋從之義而今福

轍息駕無關門之期廢筵抽席絕接對之理非惟交友離異乃  
亦兄弟踈闊第令受酒肉之賜制以動靜監子待錢帛之私節  
其言笑姆妳爭媚相勸以嚴斥媼競前相諂以急第令必凡庸  
下才監子皆葭萌愚豎議舉止則未閑是非聽言語則謬於虛  
實姆妳敢恃耆舊唯贊妬忌尼媼自唱多知務檢口舌其間又  
有應答問訊卜筮師母乃至殘餘飲食詰辯與誰衣被故弊必  
責頭領又出入之宜歛省難哀或進不獲前或入不聽出不入  
則嫌於欲踈求出則疑有別意召必以三晡為期遣必以日出  
為限夕不見晚媿朝不識曙星至於夜步月而弄琴畫拱袂而  
披卷一生之內與此長乖又聲影裁聞則少婢奔迸裙袂向席  
則醜老叢來左右整暇以疑寵見嫌賓客未冠以少容致斥禮  
有列勝象有貫魚本無媢嫡之嫌豈有輕婦之謂今義絕傍私

文帝正匹而每事必言無儀適設辭輒云輕易我又竊聞諸主  
聚集唯論夫族緩不足為急者法急則可為緩者師更相扇誘  
本其恇意不可貸借固實常辭或云野敗去或云人笑我雖曰  
家事有甚王憲破口所言恇同科律王藻雖復疆佞頗經學涉  
戲笑之事遂為冤魂褚暖憂憤用致天絕傷理害義難以具聞  
夫僉斯之德實免克昌專妬之行有妨繁衍是以尚主之門往  
往絕嗣駙馬之身通離巢谷以臣凡弱何以克堪必將毀族淪  
門豈伊身肯前後嬰此其人雖衆然皆患彰遐邇事隔天朝故  
吞言咽理無敢論訴臣幸屬聖明矜照由道弘物以與處親以  
公臣之鄙懷可得自盡如臣門分世荷殊榮足守前基便預提  
拂清官顯位或由才弁一切婚戚咸成恩假是以仰冒非宜披  
露丹實非唯止陳一已規全身願寔乃廣申諸門受惠之切伏

願天慈照察特賜蠲停使雀燕微群得保叢劇蠢物滋生自巳  
彌篤若恩詔難降披請不申便當刊膚剪髮投山竄海帝以此  
表遍示諸主以諷切之尹為戲笑

按自王姬執婦道之風不見於後世後之公主皆庸奴其  
夫晉人已有無事取官府之說至六朝而其敝尤甚南史  
王誕傳載辭婚表雖戲笑之言然亦當時事實也故錄于  
此

齊梁陳皆踵宋制

齊高帝女

義興獻公主適沈文和

臨海長公主適王彬

武帝女

武康公主適徐演

長城公主適何敬容

文帝女

山陰公主適徐况

錢塘公主適謝覽

梁武帝女

安吉公主適王實

長城公主適柳偃

永嘉公主適王銓

永興公主玉姚

永世公主玉婉

永康公主玉媛

臨安公主

簡文帝女

餘姚公主適王溥

南河公主適袁憲

溧陽公主

厚於侯景

元帝女

益昌公主

陳武帝女

永嗣公主適錢藏帝即位時主已卒追封至是將葬尚書請議

必適諸侯漢氏初列侯尚主自斯以後降嬪素族駙馬都尉置

由漢武或以假諸功臣或以尚公於戚屬是以魏曹植素駙馬都尉

車取為一號齊職儀曰凡尚公主必拜駙馬都尉魏晉以來因

為贍準蓋以王姬之重庶姓之輕若不拜駙馬都尉則不可合昏而

禮數致疑何須駙馬之位乃宗於皇女也今公早薨抗儷已絕既無

而主已死秦始中追贈公主元凱無復駙馬之號梁武帝女新

安穆公主蚤薨天監初王氏無追拜之事遠近二例足以校明

無勞此授今宜追贈

亭侯時議以為當

文帝女

會稽穆公主適沈君環

信女公主適蔡凝

富陽公主適柳盼

後魏公主有家令丞

義興公主適錢肅

道武曾引崔容講論漢書至婁敬說漢祖欲以魯元公主妻匈奴善之嗟嘆良久是以諸公主皆嫁于賓附之國朝臣子弟良族美彥不得尚焉

平陽公主薨石肇欲使公主家令居廬制服太常博士常景曰今王姬降適雖加爵命事非君邑理異列土何者諸王開國備立臣吏生有趨奉之勤死盡致喪之禮而公主家令唯有一人其丞以下命之屬官既無接事之儀實闕為臣之體原夫公主之貴所以立家令者蓋以主之內事脫須關外理無自達必也因人然則家令唯通內外之職及典主家之事耳無關君臣之理名義之分也由是推之家令不得為純臣公主不可為正君明矣且女人之為君男子之為臣古禮所不載先朝所未議乃寢

道武女

華陰公主適閻大肥

濩澤公主

明元女

宜陽公主適穆逐留

武威公主適沮渠蒙捷

上容公主適乙懷

南安長公主適杜超

太武女

樂陵公主適穆壽

始平公主適赫連昌

博陵長公主適馮熙

景穆女

城陽公主適穆平國

長樂公主適穆正國

安樂公主適乙乾歸

高陽公主適萬振

文成女

濟北公主適穆伏干

河南公主適萬安國

上左公主適赫連宿石

西河長公主適薛初古梭

武邑公主 建興公主

平陽長公主並適劉昶

新平長公主適穆羆

中山長公主適穆亮

獻文女

長城公主適穆真

瑯琊公主適穆紹

常山公主適陸騰

趙郡公主適司馬躍

高平公主適高肇

樂安長公主適馮誕

彭城長公主初適劉承緒再適主肅

樂浪長公主適盧道裕

孝文女

淮陽公主適乙瑗

華陽公主適司馬肱

長樂公主適高猛

安樂公主

始平公主

淮王長公主適乙弗瑗

章武長公主適穆泰

蘭陵長公主適劉暉

南陽長公主適蕭寶寅

濟南長公主適盧道虔

順陽長公主適馮穆

宣武女

建德公主適蕭烈

壽陽長公主適蕭贇

文帝女

金明公主適尉遲迴

北齊後周隋公主官屬皆如後魏制

齊神武女

太原長公主初為魏孝靜皇帝后後再適楊愔

東平長公主適可崇道元

公主適司馬消難

浮陽長公主適李千學

文宣女

東安公主適段深

義寧公主適斛律武都

中山長公主適段寶昂

公主適潘子晃

周文帝女

霍國公主適賀拔緯

襄樂公主適韋世康

襄陽公主適竇毅

永富公主適史雄

順陽公主適隋滕穆王楊瓚

西河長公主適劉焜

新興公主適蘇威宇文護女

武帝女

清都公主適闞毗

隋文帝女

樂平公主為周天元帝后

蘭陵公主初適王奉孝再適韋機

陽帝女

南陽公主適宇文士及

後魏以來和蕃公主

公主徐太武女適氏主楊保宗

光化公主適吐谷渾世伏

廣樂公主適吐谷渾夸呂魏濟南王匡孫女

西海公主適蠕蠕主郁久閭吳提

化政公主元翌女蘭陵公主並適蠕蠕主郁久閭阿那懷

長樂公主適突厥主阿史那土門



周

千金公主 趙王招女 適突厥主阿史那他鉢

隋

華容公主 適高昌王伯雅

義安公主 宗女 適突厥可汗突利

義成公主 宗女 適突厥可汗啓民

史稱魏道武採婁敬之說諸公主皆嫁于賓附之國朝臣良族子弟皆不得尚蓋聞大肥楊保宗之屬皆夷狄也似不必分別為和蕃公主然聞大肥輩則部落之服屬而為臣者也楊保宗輩則外國之未服屬而為敵者也又國內之胡人所娶皆帝女而外國之君長所娶多宗女此又其所以不同也

唐制皇姑為大長公主 後亦謂之 姊為長公主 女為公主 皆封國

視正一品 太子女為郡主 封郡視從一品 親王女為縣主 正二品

建中元年十二月出家岳陽等十一縣主初開元中置禮會院于崇仁里自與安以來廢而不脩公郡縣主不時降嫁始三十年凡嫁公族者皆散棄無位或流落他縣上即位始叙用技藝以特婚十五年勅馬郡縣主如實無子准式養男並不得用母蔭○貞元無兒者陳奏委宗正寺處分而有凡諸王及公主皆以親為尊皇

之昆弟妹先拜於皇上 稱洛神龍初下詔華之二年勅公主府設官屬鎮國太平長公主儀親王長寧安寧唯不入置長史餘並同親王宜城新都定安金城等公主非皇后生官員減半其金城公主以出降吐蕃特置司馬景龍四年停公主府依舊邑司

前親王食實戶八百增至千餘止公主不過二百而太平公主獨加戶五十聖曆時進及三千戶預誅二張功增號鎮國與相王均封五千薛武二家皆食實封主與相王衛王成王長寧樂安二公主給衛士環第十步一區持兵河衛備省官省神龍特與長寧安

樂宜城新都定安金城凡七公主皆開府置官屬視親王安樂戶  
至三千長寧二千五百府不置長史宜城定安非皇后所生戶止  
千唐隆元年六月勅公主置府近有勅總停其太平公主有崇保  
社稷功其鎮國太平公主府即宜依舊酸棗縣尉表苑客奏記於中書令魏元忠曰女有內  
男有外男女有別剛柔分矣中外斯隔陰陽著矣豈可相濫哉然  
而幕府者大夫之職非婦人之事今諸公主並開建府僚崇置官  
秩若以女家處男職所謂長陰而抑陽也而望陰陽不慙風雨無  
爽其可乎竊謂非致遠之計年久安之策書曰事不師古以克求  
世匪說彼聞此之謂也開元四年三月制諸封國自始封至曾孫  
若侯不正而誰正之哉

者其封戶三分減一十年加永穆公主封千戶初永穆等各封五百戶左右以為太  
薄上曰夫百姓租賦者非吾有也斯皆宗廟社稷養生是為爾  
偶戰士出萬死不顧一生所賞賜纔不過一二疋此輩何功於  
人須食厚封約之使之儉嗇不亦可乎左右以長公皆二千戶請  
與此上曰吾常讀後漢書見明帝曰朕子不敢望先帝子車服下  
言之吾未嘗不廢卷歎息如何欲令此輩望長公主乎左右不敢復  
言是至公主等車服不給故加焉自後公主皆封千戶遂成其列  
凡諸王及公主以下所食封邑皆以課戶兗州縣與國官邑官共  
執文帳准其戶數收其租調均為三分其一入一官其二入國公  
所食邑則全給焉二十年五月勅諸食邑實封並以三丁為限不  
須一分入官其物仍令封隨庸調送入京○凡公主封有以國名  
者鄆國代國霍國是也有以郡名者平陽宣陽東陽是也有以美  
名者太平安樂長寧是也惟玄宗之女皆以美名名之

世祖一女

同安公主適王裕

高祖十九女

長河公主適馮少師

襄陽公主適竇誕

平陽昭公主適柴紹

主及柴紹起兵佐高祖取長安武德六年

高密公主初適長孫孝政再適段倫

長廣公主適趙慈景

長河公主適豆盧懷讓

房陵公主初適竇奉節再適賀蘭僧伽

九江公主適執失思力 廬江公主適喬師望

南昌公主適蘇勗 安平公主適楊思敬

淮南公主適封道言 真定公主適崔恭禮

衡陽公主適阿史那社爾 丹陽公主適薛萬徹

臨海公主適裴師律 館陶公主適崔宣慶

安定公主初適溫挺再適鄭敬言

常樂公主適趙瓌

太宗二十一女

襄城公主初適蕭鏡再適姜簡主性孝睦動循矩法帝勅諸公

婦事舅姑如事父母異宮則定省闕止尊故第門列雙戟而已

南平公主初適王敬直再適劉玄意敬直王珪之子先時公主

王嫁未嘗行見舅姑禮

曰主上猶法度吾當受公主謂見豈為身榮將以成家國之美於是與夫人坐堂上主執笄盥饋乃退後主出降有舅姑者備禮始於珪

遂安公主初適竇達再適王大禮

豫章公主適唐義識

長樂公主適長孫冲帝以主長孫后所生勅有司裝費倍長公

主紹徽曰昔漢明帝封諸王言朕子安得同先帝子然則長公主尊公王矣制有差等豈可越乎帝以語后后贊徽勸帝從之仍賞徽

北景公主適柴令武 普安公主適史仁表

東陽公主適高履行 臨川公主適周道務

清河公主適程懷亮 蘭陵公主適竇懷哲

晉陽公主初適韋思安再適楊仁輅

安康公主適獨孤謨 新興公主適長孫犧

城陽公主初適杜荷再適薛瑾

合浦公主適房遺愛

汝南公主蚤卒

金山公主蚤卒

晉陽公主蚤卒

常山公主蚤卒

新城公主初適長孫詮再適韋正矩

高宗三女

義陽公主適權毅

高安公主適王勗

太平公主初適薛紹再適武攸暨

中宗八女

新都公主適武延輝

宜城公主適裴巽

安定公主初適王同皎再適韋濯三適崔銑

長寧公主初適楊慎交再適蘇彥伯

永壽公主適韋鉞

永泰公主適武延基

安樂公主初適武崇訓再適武延秀

成安公主適韋捷

睿宗十一女

壽昌公主適崔真

安興昭懷公主蚤死

荆山公主適薛伯陽

淮陽公主適王成慶

代國公主適鄭萬鈞

涼國公主適薛伯陽

薛國公主初適王守一再適裴巽

鄆國公主初適薛徹再適鄭孝義

金山公主

玉真公主皆入道不嫁

霍邑公主適裴虛已

玄宗二十九女

文獻卷二百五十八

帝系考

一

永穆公主適王繇

常芬公主適張去奢

孝昌公主

靈昌公主

上仙公主

懷恩公主

普康公主

宜春公主 並蚤卒

唐昌公主適薛鏞

常山公主初適薛譚再適寧貞澤

萬安公主不嫁為道士

晉國公主適崔惠童

新昌公主適蕭衡

臨晉公主適郭潛曜

衛國公主初適豆盧建再適楊說

信成公主適獨孤明

真陽公主初適源清再適蘇震

楚國公主適吳澄江

昌樂公主適竇謬

永寧公主適裴齊立

宋國公主初適溫西華再適楊徽

咸宜公主初適楊泗再適崔高

齊國公主初適張垺再適裴頴三適楊敷

太華公主適楊琦

廣寧公主初適程昌胤再適蘇克貞

壽昌公主適郭液

萬春公主初適楊肱再適楊錡

樂城公主適蘇履謙

新平公主初適裴玲再適姜慶初

壽安公主適蘇發

肅宗七女

宿國公主適豆盧湛

蕭國公主初適鄭巽再適薛康衡三適回紇英武威遠可汗

和政公主適柳潭  
郊國公主適張清  
紀國公主適鄭沛  
永和公主適王診  
郃國公主初適裴徽再適蕭升

代宗十八女

永清公主適裴微  
齊國昭懿公主適郭駿

靈仙公主  
真定公主

玉清公主  
太和公主

玉虛公主  
西平公主  
華陽公主入道不嫁

章寧公主 並蚤卒  
普寧公主適吳士廣

嘉豐公主適高怡  
長林公主適沈明貞 貞元二年具冊德宗不御  
正殿不設樂遂為故事

晉陽公主適裴液

趙國莊懿公主初適封武清再適田緒 德宗幸望春草堂時  
之公主出降乘金根車自主始  
壽昌公主適竇克良

義清公主適柳果  
新都公主適由華

德宗十一女

韓國貞穆公主  
普寧公主

義川公主  
晉平公主 並蚤卒

魏國憲穆公主適王士平  
鄭國莊穆公主適張茂宗

臨真公主適薛釗  
永陽公主適崔諲

文安公主入道不嫁  
宜都公主適柳昱

燕國襄穆公主適回紇武義成功可汗

順宗十一女

順宗十一女

漢陽公主適郭鐵

梁國恭靖公主適鄭河

東陽公主適崔杞

西河公主適沈暈

雲安公主適劉士澄

襄陽公主適張克禮

尋陽公主

平恩公主

邵王公主 並為道士

臨汝公主 蚤卒

魏國公主適王承系

憲宗十八女

梁國惠康公主適于季友

永嘉公主

永寧公主 俱為道士

衡陽公主

普康公主

義寧公主

貴鄉公主 俱蚤卒

宣城公主適沈儀

鄭國溫儀公主適韋讓

岐陽莊淑公主適杜宗 開成二年初駙馬嘗為公主服三年頗  
岐陽公主既薨駙馬杜宗因禮文  
不為重服時論推美故有是詔

陳留公主適裴損

真寧公主適薛翊

南康公主適沈汾

臨真公主適衛洙

真源公主適杜中立

永順公主適劉弘景

安平公主適劉異

永安公主入道不嫁

定安公主適回鶻崇德可汗

穆宗八女

義豐公主適韋處仁 會昌五年中書門下奏伏見公主上表稱  
禮且即區別臣等商量公主上表請如長公主之例並  
云某邑公主第幾女上表郡縣主亦望依此例從之

淮陽公主適柳正元

延安公主適竇滌

金堂公主適郭仲恭

清源公主蚤卒

饒陽公主適柳仲詞

義昌公主

安康公主俱不察  
為首士

敬宗三女

永興公主

天長公主

寧國公主

文宗四女

興唐公主

西平公主

胡寧公主

化光公主

武宗七女

昌樂公主

壽春公主

長寧公主

延慶公主

靜樂公主

樂溫公主

永清公主

宣宗十一女

萬壽公主適鄭顥

永福公主

齊國恭懷公主適嚴祁

廣德公主適于琮

義和公主

饒安公主

盛唐公主

平原公主

唐陽公主

許昌公主適柳陟

豐陽公主

懿宗八女

衛國文懿公主適韋保衡

安化公主

普康公主

昌元公主

昌寧公主

金華公主



仁壽公主

永壽公主

僖宗二女

唐興公主

永平公主

昭宗十一女

新安公主

平原公主適李繼侃

益昌公主

唐興公主

德清公主

大康公主

永明公主

新興公主

普安公主

樂平公主

開元禮冊公主及公主出降儀

冊公主

前一日尚書奉御設御幄於太極殿如當守宮設群官次於東西

朝堂奉禮設版位太樂令展宮懸典儀設舉麾位如常又設文武

群官版位五品以上於橫街北六品以下於橫街南文武西俱

重行諸親於五品之南皇親在東諸親在西設典儀位如常儀贊者二人在

南少退俱西向冊使立於懸北西上俱北副使立於大使東其

日諸衛屯門列仗如常冊使群官等依時刻集朝堂次改服朝服

通事舍人各引就朝堂位侍中量時刻版奏請中嚴級執近仗入

陳於殿庭太樂令帥工人入就位協律郎入就舉麾位典儀帥贊

者先入就位諸中衛之官各服其器服符寶郎先請寶俱詣閣奉

迎通事舍人分引王公群官入就位又通事舍人引冊使並入立

於殿門外道東西面以俟黃門侍郎帥主節奉節及幡立於階仗

南節在前中書侍郎先請冊置於案令史降公服各對舉案立於

節南道東西面中書侍郎立於案後侍中版奏外辦所由承旨索

扇扇上皇帝服通天冠絳紗袍御輿以出曲直華蓋警蹕侍衛如常皇帝出自西房即御座南向坐扇開協律郎偃麾戛鼓樂作符寶郎奉寶置於御座典儀贊拜群官在位者俱再拜訖通事舍人引册使入就位册使等初入門舒和之樂作至位樂止立定典儀曰再拜贊者承傳册使等皆再拜侍中進當御座前北面跪奏稱侍中臣某言册公主請命使俛伏興又侍中少前稱制曰可退復位侍中承制降諸使者北面稱有制册使副等俱再拜侍中宣制曰册某公主命公等持節展禮宣制訖使副等又再拜侍中還侍位贊禮者引册使少前黃門侍郎引主節詣册使東北主節以節授黃門侍郎主節者後立於使左黃門侍郎持節西南授册使跪受興付主節幡隨節立於使左黃門侍郎退贊禮者導中書令詣册使東北面立又贊禮者導中書侍郎引諸公主册案立於中書令之右中

書令於案取公主册案於使左以後準此授册使册使跪受興置於案持案者退立於使後以後準此贊禮者引中書令與册使俱向北退復位典儀曰再拜訖通事舍人引册使等右旋而出持節者前導持案者次之册使等初行樂作出門樂止侍中前跪奏稱侍中臣某言禮畢俛伏興還侍中位所由承旨索扇扇上皇帝興太樂令令撞鞀賓之鐘右五鍾皆應鼓祝奏太和之樂皇帝降座御輿入自東房侍衛警蹕如來儀侍臣從至閣扇開樂止通事舍人引群臣在位者以次出舉册者及册使至長樂門外次如後儀

公主受册

尚儀二人讀册司贊一人引公掌贊二人知贊女史四人對舉册案

前一日尚舍守宮計會設使者及册案便次於光範門及長樂門外皆道右東向司贊設公主位於長樂門外內殿前近南當階北

面西上又設內命婦應陪位者位於公主東北及西北嬪御等在東宮官等在西階重行相對北上又於內命婦之前設尚儀位二皆東向以西於上又於尚儀位南少退設司贊位掌贊二人陪其後其日典儀設冊使位於長樂門外之西東向北上又設舉冊案者位二在南差退東向內謁者監先取公主冊案置於長樂門外近限內命婦以下及應在位者並服禮衣先就位公主花釵翟衣司言引就受冊位侍從如常儀通事舍人引冊使副使等出就位持節者立於使者之北少退持冊案者立於冊使副西南俱東向持節者去節衣持冊案者以案進冊使之前北向相次而立內侍二人引使者詣門內謁者舉案少前使取公主冊冊置於案俛伏與通事舍人引冊使副使等俱進就位以俟尚儀率女史請明昇冊案入各就尚儀之前對舉冊案皆東向司贊曰再拜此司贊有

系司言贊公主再拜尚儀取公主冊於案持案者退少前北面稱有制曰司言贊公主再拜尚儀執冊跪讀訖退復位以冊進授公主公主受冊以授司言訖司贊曰再拜公主再拜在位皆再拜司贊少前稱禮畢司言引公主退在位以次退掌贊報內謁者監禮畢內謁者監傳報冊使等詣太極殿前南橫街南北面西上立中書令立於冊使等東北西面冊使再拜復命曰奉制冊命某公主禮畢又再拜中書令奏聞冊使等退備節各還本司

納綵

前一日主人設使者次於大門之外道右南向其納吉納徵請期親迎等禮皆如之其日大昕使者至於主人大門外贊禮者延入次凡贊主及行使者出次贊禮者引至於大門外之西東面主人立於東階下西面贊者立於主人之左北面受命出立於門東西面曰敢請事使者

曰朝恩既室于某公之子某公有先人之禮使某也請納采償者  
入告主人曰寡人敢不敬從償者出告掌畜者以鴈授使者其餘  
並如一品婚儀

問名

使者既出至主人還阼階上西面曰皇帝第某女封某公主餘行  
事並如一品婚儀其禮使者戶牖之間贈之篋幣及兩馬詞云吾  
子為事故至于寡人之室寡人有先皇之禮請

禮

納吉

其日大昕使者至請事使者曰加諸卜占曰吉使某也某也敢告  
主人曰某公有吉寡人與在焉寡人不敢辭餘如納采之儀

納徵

其日大昕使者至入次掌事者布幕於內門外玄纁束帛陳於幕

上乘馬在幕南北首西上掌事者瑋以匱俟於幕東使者曰朝恩  
既室于某公之子某公有先人之禮使某也以束帛乘馬請納徵  
主人曰某公順先典既以重禮寡人敢不承命餘並如一品婚儀

請期

其日大昕使者至入次至請事使者曰某公有賜既申受命某公  
使某請吉日償者入告主人曰寡人既受前命惟命是聽使者曰  
某公命某聽命於王償者入告主人曰寡人固惟命是聽使者曰  
某公使某受命於王王不許某敢不告期曰某日餘並如一品婚  
儀

親迎

其日大昕婿之父告廟醮子並如一品婚儀子再拜降出乘輅備  
儀仗詣主人之第賓將至內贊者布席於東房當戶南向設罇甒

醴等於東房主人醴公主如一品醴文之儀公主著花釵榆翟練  
袖入房以下並如一品醴女儀訖主人降立於東階東南西面贊  
禮引賓出次立於門西東面賓者進受命出門東面曰敢請賓曰  
某主命某之父以茲初昏命某將請承命賓者入告主人曰寡人  
因敬具以請至奠鴈出如常禮初賓入門主婦出立於房中外之  
西南面於賓拜訖姆導公主出主人少進西面戒之如有正焉若  
衣若花命之曰戒之敬之夙夜無違命主婦戒之於西階上施衿  
結帨戒之曰勉之敬之夙夜無違公主出以下並如常儀

同牢

初婚掌事者設洗於東階東南及陳設牢饌鈇俎之數各依其品  
羊豕節折大羹在於饗其器皆明烏漆惟餘並如一品儀

見舅姑

見之日公主夙興沐浴著花釵服榆翟舅服公服姑著鈿釵禮衣  
其儀同一品婚禮公主降西階以出無取脯授婦氏之儀

盥饋舅姑

公主盥饋以少牢舅姑公主服如見禮及醑舅姑訖內贊者設公  
主席於舅姑席東北南面餘並如一品禮

婚會 婦人禮儀

以上並如一品婚儀

饗大夫送者

同一品儀加送以乘馬設從者乃於西廊下

饗婦人送者

女相者引貴升降酬以束帛餘如丈夫禮

唐和蕃公主

弘化 宗室女正觀時降吐蕃贊普弄贊命禮部尚書江夏王道

文成 宗室女正觀時降吐蕃贊普弄贊命禮部尚書江夏王道

得尚 大禮之盛有愧色謂所親曰我祖父未有通婚大國者今我

寧國 肅宗女乾元時降回紇英武威遠可汗置

永樂 肅宗女開元時適契丹李失活

燕郡 降契丹公主女慕容氏開元時

國安 從外生女辛氏開元時降奚首領李歸突厥主殺之以功

交河 十姓可汗史懷道女開元

靜樂 外孫獨孤氏天寶時降

崇徽 漢都督懷恩女大曆

咸安 可汗置咸安公主時降回紇大

太和 宗室女長慶時降

梁太祖女

安陽公主適羅延規 長樂公主適趙巖

曾寧公主適王昭祚 金華公主

真寧公主

少帝女

壽春公主 壽昌公主

後唐武帝女

瓊華長公主適孟知祥 瑤英公主適張延釗

明宗女

永寧公主適晉高祖 興平公主適趙延壽

壽安公主

永樂公主

晉高祖女

長安公主適楊承祚

漢高祖女

永寧公主適宋延隆

周太祖女

樂安公主

壽安公主適張永德

永寧公主

宋太祖六女

三長女不及封

秦國長公主適王承衍

晉國大長公主適石保吉

許國長公主適魏成信

宋初之制初被選尚若即拜駙馬都尉賜玉帶襲衣銀鞍勒馬來

羅有死謂之繫親又賜其家銀萬兩令辦聘財之數倍於親王聘妃出降賜甲第餘如諸王夫人之制而扇加四引障花燭籠各加十

太宗七女

長不及封

燕國長公主適吳元昶

曹國長公主

中國大長公主 皆出家為尼

鄧國長公主適王貽求

晉國大長公主適崇宗慶

齊國大長公主適李遵勉 舊制選尚者降其父為兄弟行是時禮謁繼昌帝聞而嘉之賜金幣

真宗二女

長女不及封

次及幼入道 亦早薨

仁宗十三女

仁宗十三女

帝系考

七

周陳國公主適李瑋

周國公主

漢國公主

秦國公主

魏國公主

魯國公主

吳國公主

燕國公主

楚國公主

充國公主適曹詩

秦魯國大長公主適錢景臻

至紹興十三年始薨

慶壽寶壽二公主史不言所適

公主冊禮嘉祐二年儀注前一日有司設冊使副幕次於內東門外又設內命婦次於公主受冊印本位門外又設公主受冊印位於本位庭階下北向又設冊使位於內東門副使及內給事於其南差退並東向北上又設冊印案位於冊使前南向又設內給事位於冊使北南向其日自文德殿奉冊印將至內給事指本位諸

公主服首飾榆翟冊印至內東門外褥位置訖內臣引內命婦俱入就位禮直官引冊使副俱立東向位內給事前東向躬稱冊使王堯臣副使田况奉制授公主冊印退復內給事入詣所設冊印本位公主前言訖退內給事進詣冊使前使跪以冊印授內給事內給事亦跪以授內謁者冊使退復內謁者及主當內臣持冊印入內東門內給事從入詣本位庭又內給事贊公主降立庭中北向位跪取冊與立於公主之右少前西向又內給事立於公主之左少前東向又內給事稱有制內給事贊公主再拜內給事奉冊跪授公主公主受以授內給事奉印亦然復贊再拜前引公主升位以次內臣引內命婦賀內給事贊言禮畢內命婦退遂引公主謝皇帝皇后冊引如貴妃文曰充國公主之印皆有匣公主出降嘉祐二年禮官言禮閣新儀公主出降前一日行五禮



古者結婚始用行人告以夫家采擇之意謂之納采問女之名歸卜夫廟吉以告女家謂之問名納吉今選尚一出朝廷不待納采又公主封爵已行誕告不得問名而卜之若納成則既有進財請期則有司擇日宜稍依五禮之名存其物數俾知古者婚姻之事重而夫婦之際嚴如此亦不忘古禮之義也時充國公主下嫁李璋詔俟出降日令夫家主婚者具合用鴈帛玉馬等物陳於內東門外以授內謁者進入內中付掌事者受之其馬不入

英宗四女

舒國公主 早夭

魏國長公主適王詵

神宗十女

吳國公主

魏楚國公主適王帥約

韓魏國大長公主適張敦禮

鄭國公主

邢國公主

充國公主

唐國賢穆公主適韓嘉彦

徐國賢靜公主適潘意

哲宗四女

鄧國公主

秦國公主適潘正夫

徽宗三十四女

嘉德帝姬適曹夔

順淑帝姬早亡

茂德帝姬適蔡偉

潞國公主

邠國公主

周國淑懷公主 已上皆早夭

潭國賢孝公主適王遇

楊國公主 比皆早世

陳國公主適石端禮

榮德帝姬適曹晟

安德帝姬適宋邦光

壽淑帝姬早亡

慧淑帝姬

安淑帝姬

並早亡

崇德帝姬適曹湜

康淑帝姬

並早亡

榮淑帝姬

保淑帝姬

成德帝姬適向子秀

甸德帝姬適田丕

悼穆帝姬

熙淑帝姬

敦淑帝姬 並早亡

顯德帝姬適劉文彥

順德帝姬適向子哀

申福帝姬

保福帝姬

賢福帝姬

仁福帝姬 並早亡

柔福帝姬

寧福帝姬

和福帝姬

永福帝姬

惠福帝姬

令福帝姬

華福帝姬

慶福帝姬

儀福帝姬

純福帝姬

恭福帝姬

並未及選尚從北符發於虜中

四朝國史傳史臣曰國朝帝女封公主公襲漢唐或以美名或

以國姊妹曰長公主諸姑曰大長公主至祖姑則或加兩國政

和三年蔡京為相建議以為不典始改為帝姬以二字易國名

四字易兩國名自祖宗以降數十女皆追加封冊至中興時始

復初故今所書但仍舊式唯徽宗諸主乃從一時之制云

帝姬降嫁儀納綵問名納吉請期婿家具禮物並用納成用玉幣等脩

表如儀前期太史局擇日差官奏告景靈東西宮親迎前一日所

司於東門外量地之宜西向設婿次其日大昕婿之父服其服告

於禰廟曰無廟者行聽事天子降女於某名以某日親迎敢告再

拜子將行父醮子於廳事贊者設父位於中間南向設子位於父

位之西近南東向父即座子公服升自西階進立於位前贊者注  
酒於醴西向授子子再拜跪受贊者又奉饌設於位前子舉酒興  
即座飲食訖降再拜贊禮者引立於父位前父命之曰往迎肅雍  
以昭惠宗祐子再拜曰祗率嚴命又再拜降出乘馬至東華門內  
下馬禮直官引就次有司陳帝姬鹵簿儀仗於內東門外候帝姬  
將升厭翟車禮直官引婿出次立於內東門外躬身西向掌事者  
以鴈陳於前內謁者奉鴈以進俟帝姬升車訖婿再拜先還第同  
牢其日初昏掌事者設巾洗各二一於東階東南一於室之北水  
在洗東尊於室中實四爵兩盞於篚爵盞以常用酒器代之婿至本第下馬  
以俟帝姬至降車贊者引婿揖帝姬以入及寢門又揖婿導帝姬  
升降入室盥洗掌事者布對位婿揖帝姬皆即座受醴三飲婿及  
帝姬俱興再拜訖贊者徹酒見舅姑夙興帝姬著花釵服綸翟以

俟見贊者設舅姑位於堂上東西相向舅位於東姑位於西舅姑  
服其服俱就位後立女相者引帝姬升自西階詣舅位前再拜訖  
贊者以棗棗授帝姬帝姬奉棗棗置於舅位前舅即座贊者進徹  
以東帝姬退復位又再拜女相者又引帝姬詣姑位前再拜訖贊  
者以股脩授帝姬帝姬奉股脩置於姑位前姑即座贊者受以東  
帝姬退復位又再拜次醴婦監饋饗婦如儀五年五月嘉德帝姬  
下嫁曹奩詔用新儀行監饋之禮皇后宮闈送至第外命婦免從  
重和五年十一月蔡京請免茂德帝姬下降見舅姑行監饋之禮  
詔不允又詔神考治平間親灑宸翰以玉姬下降躬行舅姑禮章  
云歷代沿習之幣以成婦道以風天下於是崇寧大觀以來詔有  
司講求典禮繼頒五禮新儀著為求法近聞徒有奉行之名而舅  
姑既不端坐返有下拜之禮甚失本意可自今帝姬下降恪遵新

儀

中興國史傳論曰右三十四帝姬早亡者四十人餘皆北遷獨  
恭福帝姬生才周粹虜不知故不行建炎三年薨封隋國公主  
安德帝姬有遺女一人後適嗣秀王伯圭封秦國夫人榮德帝  
姬至燕京駙馬曹成卒改適晉古國王紹興中有商人妻易氏  
者在劉超軍中見內人言官禁事遂自稱榮德帝姬鎮撫使解  
潛送至行在遣內夫人驗之言其詐遂付大理寺獄成詔杖死  
又有開封巫李靜善者內人言其貌似柔福靜善即偽稱之斬  
州兵馬鈴轄韓世清送至行在遣內侍馮益等驗視為所欺遠  
封福國長公主出適末州防禦使高世榮其後內人從顯仁太  
后歸言其妄送法寺治之內侍李諤自北還又言柔福在五國  
城適徐還而薨靜善遂伏誅柔福之薨也在紹興十一年從梓  
宮來者以其骨至葬之追封和國長公主

孝宗二女

嘉國公主

次女 俱早世

光宗三女

文安公主

和政公主

齊安公主

俱早世

寧宗一女

祁國公主

早世

文獻通考卷之二百五十八

宋史卷一百五十八

帝系考

三

文獻通考卷之二百五十九

鄱陽 馬 端臨 貴與 著

帝系考

皇族

黃帝二十五子其得姓者一十四人

國語司空季子曰同姓為兄弟黃帝之子二十五人其同姓者

二人而已唯青陽與夷鼓皆為已姓此二人相與同德故俱為

青陽方雷氏之甥也夷鼓彤魚氏之甥也方雷西陵氏之祖姓

帝娶於西陵氏之子田螺但實生其同生而異姓者四母之別

為十二姓凡黃帝之子二十五宗唐尚書曰繼別為小宗非也

耳小宗其得姓者一十四人為十二姓得姓謂十四人而十二人為

故十二姓而已姬酉祁已滕箴任荀僖倭依是也唯青陽與蒼

林氏同于黃帝故昏為姬姓二十五宗唯青陽與蒼祿德及黃帝同姓為姬也同德之

難也如是其難也如是哉

昔高陽氏有才子八人高陽氏顓頊之苗裔蒼舒欒斆檮戡大臨龍降

庭堅仲容叔達此即垂盍禹皋陶之倫庭堅即皋陶字贗徒回反

謂之八愷音挑敵以善反漢書作戴章昭已齊聖廣淵明允篤誠天下之民

號八人亦其苗伯奮仲堪叔獻季仲伯虎仲熊叔豹季狸此即契

下之民謂之八元肅敬也諶美也宣偏此十六族也世濟其美不

隕其名于敏反墜直頤也隕以至於堯堯不能舉舜臣堯舉八愷使

主后土平后土即主地之官以揆百事莫不時序地平天成

慈兄友弟共子孝內平外成內諸夏外夷昔帝鴻氏有不才子

帝掩義隱賊好行凶德醜類惡物頑嚚不友是與比周此亦惡也

經為頑口不道忠信之言為器此則德義之天下之民謂之渾敦謂

敦徒本反驩呼端反兇都侯反少暉有不才子少暉金天氏之號

胡老反毀信廢忠崇飾惡言靖諂庸回服讒鬼隱以誣盛德也

謂共工其行窮其好奇其宜顓頊氏有不才子不可教訓不知

話言戶快切也話告之則頑入心舍之則嚚含音救傲假明德

以亂天常天下之民謂之禱杌謂繇禱杌頑凶無禱匹之貌傲五

比堯行父比舜故言堯亦不能須賢縉雲氏有不才子縉雲黃帝

貪于飲食冒于貨賂侵欲崇侈不可盈厭聚歛積實不知紀極不

臣而除之去祀呂反注及下皆同

臣而除之去祀呂反注及下皆同

臣而除之去祀呂反注及下皆同

臣而除之去祀呂反注及下皆同

臣而除之去祀呂反注及下皆同

臣而除之去祀呂反注及下皆同

臣而除之去祀呂反注及下皆同

臣而除之去祀呂反注及下皆同

臣而除之去祀呂反注及下皆同

臣而除之去祀呂反注及下皆同

臣而除之去祀呂反注及下皆同

臣而除之去祀呂反注及下皆同

分孤寡不恤貧匱也胃亦貧也盈滿也實財反置其媿反天下之民以比三凶帝非  
王之孫別謂之饗饗食財為饗食食為饗舜臣堯臣為堯賓于四  
門開四門達四聰以賓禮象賢開流四凶族而流放之渾敦窮  
奇禱杙饗饗投諸四裔以禦魑魅投棄也裔遠也放之四遠使當  
為人害者。禦魚呂反山神獸形魅亡是以堯崩而天下如一同  
心戴舜以為天子以其舉十六相去四凶也

按八愷出自高陽八元出自高辛驩兜出自帝鴻共工出  
自少皞鯀出自顓頊皆黃帝之裔也雖賢否不同而皆以  
帝者子孫為顯官於唐虞之世蓋古之仕者世祿而五帝  
三代之世系未有不自黃帝者故叙此段以備唐虞以  
來公族世系之本末云

周武王克商光有天下兄弟之國十有五人姬姓之國四十人

傳富辰曰昔周公弔二叔之不咸故封建親戚以蕃屏周也感  
親戚以至滅亡故廣封其兄弟管蔡邲霍魯衛毛昞郟雍曹滕  
畢原鄆郕文之昭也十六國皆邠晉應韓武之穆也四國皆凡  
蔣邠茅胙祭周公之胤也

禮記文王世子庶子之正於公族者教之以孝悌睦友子愛明父  
子之義長幼之序正者政也庶子司馬之屬掌其朝于公內朝則

東面北上臣有貴者以齒寢庭其在外朝則以官司士為之朝  
路寢門之外庭司士亦司馬之屬其在宗廟之中則如外朝之位

宗人授事以爵以官宗人掌禮及宗廟也若司徒奉牛司馬奉羊司空  
奉其登餼獻受爵則以上嗣上嗣君之適長子以特牲饋食禮言

爵酌入也餼謂宗人遺舉奠也祝命庶子治之雖有三命不踰父  
兄治之治公族之禮也唯於內朝則然其餘會聚之事則與庶姓  
同一命齒于鄉里再命齒于內朝三命不齒不齒者特為位不

在父兄其公大事則以其喪服之精為序雖於公族之喪亦如

之以次主人大事謂死喪也其為君雖皆斬衰序之必以本親也

下齒之若公與族燕則異姓為賓賓宗無相膳宰為主人

公與父兄齒親親族食降一等親者謂宗室也其在軍則守於公

無事者守於公宮正室守於太廟正室適子之廟也諸父守貴官貴

室謂守路寢也守貴室諸子諸孫守下宮下室下宮親廟也下室

異語五廟之孫祖廟未毀雖為庶人冠取妻必告死必赴練祥則

告五廟者容顯考為始封子也族之相為也宜弔不弔宜免不免

有司罰之弔謂六世以至於贈賻承含皆有正焉

賜芳鳳及下同賻音附承音贈出注含胡暗反本又作含贈賻

皆贈喪之物也車馬曰賻布帛曰賻珠玉曰含衣服曰遂總

謂之贈賻也公族其有死罪則磬于甸人掌郊野之官縣縶殺之曰

磬也其刑罪則織刺亦告于甸人織讀為織刺也

音玄縶一智反其刑罪則織刺亦告于甸人織讀為織刺也

音玄縶一智反其刑罪則織刺亦告于甸人織讀為織刺也

音玄縶一智反其刑罪則織刺亦告于甸人織讀為織刺也

音玄縶一智反其刑罪則織刺亦告于甸人織讀為織刺也

音玄縶一智反其刑罪則織刺亦告于甸人織讀為織刺也

音玄縶一智反其刑罪則織刺亦告于甸人織讀為織刺也

音玄縶一智反其刑罪則織刺亦告于甸人織讀為織刺也

音玄縶一智反其刑罪則織刺亦告于甸人織讀為織刺也

音玄縶一智反其刑罪則織刺亦告于甸人織讀為織刺也

音玄縶一智反其刑罪則織刺亦告于甸人織讀為織刺也

音玄縶一智反其刑罪則織刺亦告于甸人織讀為織刺也

音玄縶一智反其刑罪則織刺亦告于甸人織讀為織刺也

音玄縶一智反其刑罪則織刺亦告于甸人織讀為織刺也

音玄縶一智反其刑罪則織刺亦告于甸人織讀為織刺也

音玄縶一智反其刑罪則織刺亦告于甸人織讀為織刺也

音玄縶一智反其刑罪則織刺亦告于甸人織讀為織刺也

音玄縶一智反其刑罪則織刺亦告于甸人織讀為織刺也

音玄縶一智反其刑罪則織刺亦告于甸人織讀為織刺也

音玄縶一智反其刑罪則織刺亦告于甸人織讀為織刺也

音玄縶一智反其刑罪則織刺亦告于甸人織讀為織刺也

音玄縶一智反其刑罪則織刺亦告于甸人織讀為織刺也

音玄縶一智反其刑罪則織刺亦告于甸人織讀為織刺也

音玄縶一智反其刑罪則織刺亦告于甸人織讀為織刺也

音玄縶一智反其刑罪則織刺亦告于甸人織讀為織刺也

音玄縶一智反其刑罪則織刺亦告于甸人織讀為織刺也

也雖有貴者以齒明父子也

族請以宗外朝以官體異姓也結猶連

也雖有貴者以齒明父子也

也雖有貴者以齒明父子也

也雖有貴者以齒明父子也

也雖有貴者以齒明父子也

也雖有貴者以齒明父子也

也雖有貴者以齒明父子也

也雖有貴者以齒明父子也

也雖有貴者以齒明父子也

也雖有貴者以齒明父子也







及也昔(堯)睦九族(舜)厚叙之朕以皇帝幼年且統國政惟宗室子皆(太祖)高皇帝(子)孫及兄弟(吳)項(楚)元之後(漢)元至今十有餘萬人雖有王侯之屬莫能相糾或陷入刑罪教訓不至之咎也傳不云乎君子篤於親則民興於仁其為宗室自太上皇帝以來族親各以世氏郡國置宗師以糾之致教訓焉二千石選有德義者以為宗師考察不從教令有寃失職者宗師得因郵亭書言宗伯請以聞常以歲正月賜宗師帛各十四

西漢初宗室封王者帝子王已見皇子門更不錄

楚元王交高帝弟 代王喜高帝兄

荆王賈高帝從父弟

燕敬王澤高帝從祖昆弟各王受封傳國本末見封建考此更不錄後同

西漢宗室王子侯

(高帝)時封三人 (高后)時封三人

(孝文)時封十四人 (孝景)時封七人

(孝武)時封一百七十七人 (孝昭)時封十二人

(孝宣)時封六十三人 (孝元)時封四十八人

(孝成)時封四十三人 (孝哀)時封九人

(孝平)時封二十七人

各侯姓名及受封傳國本末並見封建考此更不錄後同

(東漢)世祖(建武)二年十二月戊午詔曰惟宗室列侯為王莽所先靈無所依歸朕愍之其並復故國若侯身已歿屬所上其子孫見名尚書封拜紀

十三年二月丙辰詔曰長沙王興真定王得河間王邵中山王茂皆襲爵為王不應經義其以興為臨湘侯得為真定侯邵為樂成

侯茂為單父侯其宗室及絕國封侯者凡一百三十七人丁巳降

趙王良為趙公太原王章為齊公魯王興為魯公

漢置宗正卿掌序錄王國嫡庶之次及諸宗親屬遠近郡國歲因

計上宗室名籍若有犯法當免以上先上諸宗正宗正以聞乃報  
決 胡廣曰又歲一治諸王世譜差序秩

和帝元興元年宗室以罪絕者悉復屬籍以後屢有此

魏文帝黃初二年制封王之庶子為卿公嗣王之庶子為亭侯公

之庶子為亭伯

明帝太和五年詔令諸王及宗室公侯各將適子一人朝

齊王時宗室曹固上書曰大魏之興二十四年矣子弟王空虛  
之地君有不使之民宗室竄於閭閻不聞邦國之政權均匹夫  
勢齊凡庶內無深根不拔之固外無磐石宗盟之助非所以安

社稷為萬世之業也且今之州牧郡守古之方伯諸侯皆跨有  
千里之士兼軍武之任或比國數人或兄弟並據而宗室子弟  
曾無一人廁其間與相維制非所以強幹弱枝備萬一之虞也  
今之用賢超為名都之主或為偏師之帥而宗室有文者必限  
之小縣之宰有武者必致百人之上非所以勸進賢能褒異宗  
室之禮也語曰百足之蟲至死不僵以其扶之者眾也此言雖  
小可以警大是以聖王安不忘危存不忘亡故天下有變而無  
傾危之患矣冀以此論感寤曹爽不能用一

魏宗室

曹仁 太祖從弟仕至車騎將軍封陳侯

曹休 太祖族子仕至大司馬揚州都督封長平侯

曹真 太祖族子仕至大司馬封東鄉侯

曹洪 太祖從弟仕至驃騎將軍封都陽侯

晉武帝懲魏氏孤立之敝故大封宗室授以職任又詔諸王皆得











二十四曰密王高祖子元鏡

二十五曰滕王高祖子元嬰

二十六曰恒山王太宗子承乾

二十七曰吳王太宗子恪

二十八曰濮王太宗子泰

二十九曰蔣王太宗子暉

三十曰越王太宗子貞

三十一曰紀王太宗子慎

三十二曰曹王太宗子明

三十三曰澤王高宗子金

三十四曰章懷太子高宗子賢

三十五曰湖陽郡王睿宗子範

三十九曰惠宣太子

四十曰蜀王睿宗子房

又有龍西渤海二房附見其譜定著三十九房自玄宗以後諸王不出閭不分房子孫闕而不見

太宗貞觀元年初上皇欲強宗室以鎮天下故皇再從三從弟及兄弟之子雖童孺皆為王王者數十人上從容問群臣徧封宗子於天下利乎封德彝對曰前世唯皇子及兄弟乃為王自餘非有大功無為王者上皇敦睦九族大封宗室自兩漢以來未有如今

日之多者爵命既崇多給力役恐非示天下以至公也上曰然朕為天子所以養百姓也豈可勞百姓以養已之宗族乎乃詔降宗室郡王皆為縣公惟有功者數人不降

玄宗先天之後皇子幼則居內東封後以年漸長成乃於安國寺東附苑城同為大宅分院居之名為十王宅令中官押之於夾城中起居每日家令進膳又引詞學工書之人入教謂之侍讀十王謂慶忠棟鄂榮光儀穎永濟蓋舉全數其後盛壽儀陳豐恒涼六王又就封入內宅開元二十五年鄂光得罪忠王繼太統天寶中慶棟又殺唯榮儀十四王居內而府幕列於外坊歲時通名起居而已外諸孫長成又於十宅外置百孫院每歲幸華清宮側亦有十王宅百孫院十王官人每院四百餘人百孫院三四十人又於宮中置維城庫諸王月俸物納之以給用諸孫納妃嫁女亦就十

院中太子不居於東宮但居於乘輿所幸之別院太子之子亦分院而居婚嫁則同親王公主於崇仁里之禮院(唐)宗正寺掌天子族親屬籍以別昭穆凡親有五等先定於司封一曰皇帝周親皇后父母視三品二曰皇帝大功親小功尊屬太皇太后皇太后皇后周親視四品三曰皇帝小功親總麻尊屬太皇太后皇太后皇后大功親視五品四曰皇帝總麻親袒免尊屬太皇太后皇太后皇后小功親五曰皇帝袒免親太皇太后小功卑屬皇太后皇后總麻親視六品皇帝親之夫婦男女降本親二等餘親降三等尊屬進一等降而過五等者不為親諸王大長公主長公主親本品嗣王郡王非三等親者亦視五品選舉制凡館有二門下省有弘文館生三十六人東宮有崇文館生二十人以皇總麻以上親皇太后皇后大功以上親宰相貴官之子為之

唐宗室王侯

南陽公延伯 太祖長子

譙王真 太祖次子

畢王璋 太祖子

江夏王道宗 璋之孫

雍王繪 太祖子

淮陽壯王道玄 繪之孫

郇王偉 太祖子

長平肅王叔良 偉子

新興郡王德良 偉子

長樂郡王幼良 偉子

蔡烈王蔚 太祖子

西平懷王安 蔚子

襄武郡王琛 安子

河間元王孝恭 安子

濟北郡王瑊 安子

漢陽郡王懷 安子

濟南郡王哲 蔚子

盧江郡王琰 哲子

鄭孝王亮 太祖子

淮安靖王神通 亮子

膠東郡王道彥

高密王孝譽

淄川王孝同

廣平王孝慈

河間王孝友

清河王孝節

膠西王孝義 並神通子

梁王澄 世祖子

蜀王湛 世祖子

隴西恭王博義 湛子

渤海敬王奉慈 湛子

唐宗室宰相凡十一人

林甫

田 係鄭王房

石

程

福 係鄭王房

勉

夷簡

宗閔 係小鄭王房

適之 係桓山王房

峴 係吳王房

知柔 係宣惠太子房

王氏揮塵錄曰唐書特立宗室傳贊乃云宰相以宗室進者九

人林甫姦諛幾亡天下程知柔在位無所發明林甫在姦臣傳

知柔相昭宗附宣惠太子業傳後第五卷止叙七人適之 峴

勉 程 夷簡 石 田 然李麟乃懿祖後李逢吉李蔚俱

隴西同系李宗閔出鄭王房李揆亦出隴西宰相共十三人也

不同作一傳何耶

宋宗室諸王

邕王光濟 宣祖長子太祖兄早卒追封

夔王光贊 宣祖幼子太祖弟早卒追封

秦王廷美 宣祖第三子廷美十子太宗篤親不欲太祖及廷

美諸子異其撫謂故屬籍皆曰皇子皇女及廷美得

仁宗景祐中下詔度玉清昭應宮舊地建宮合宗室十位聚居賜

皇姪皇姪女

皇姪皇姪女

皇姪皇姪女

名曰瞻親院於祖宗後選一人為宗正以司訓導糾違失凡宗族之政令皆令掌之奏事毋得專達先詳視可否以聞

初諸王邸散居京師過從有禁非朝謁從祠不得時會見仁宗立瞻親院以壽春郡王允讓知大宗正事總領輯睦甚有恩意務以身先之教養子孫崇尚藝學不率則正其罪故更相責厲莫不勸服故事內朝謁宗婦不預因曰託姻皇屬而不得一望禁闈非所以顯榮之也奏通其籍又宗婦少喪夫雖無子不許更嫁曰此非人情乃為請使有歸

神宗熙寧二年中書樞密院言祖宗受命百年皇族日以蕃衍而親疎之施未有等衰甄序其材未能如古獻議之臣謂宜有所釐正請參酌先王典制時事之宜條具聞奏詔同議以聞臣等今謀定方今可行之制宣祖太祖太宗之子皆擇其後一人為宗世世封公補環衛官以奉祭祀不以服屬盡故殺其恩禮祖宗祖免親將軍已下無出官者聽仍先經大宗正司陳請大宗正擇本宮尊長與大學教授使學才行堪任使者然後審察以聞就武官者試讀律習書就文官者說試一中經或論一首將軍換諸司副使太常丞正率換內殿崇班太子中允並與州郡監當一次任滿與親民副率換西頭供養官大理評事與監當一次任滿有州郡監司保舉者與親民否則即依外官祖宗祖免親未賜名授官者除右班殿直年十五與請給年二十許出官願換文官者與試銜知縣並令監當考試及任滿有無保任如前法出官日並特與友賜願錄聽應舉者依外官其非祖免親不賜名授官許應舉應進士者只試策論明經者習一大經試大義及策初試不成文理者退黜餘令覆試取合格者以五分為限人數雖多不得過五十人累經

覆試不中年長者當特推恩量材錄用已出官者給俸依在京分數許依審官三班銓法指擬注授不以遠近為限授文官者轉官者轉官與進士出身同錄聽應進士明經舉可出身人至員外郎與轉左曹宗室不出官者祖宗元孫轉官至正任觀察使止祖免親至選郡刺史止祖宗祖免親見任官合奏薦子孫者許依外官祖宗祖免親以下見有官不願出官父祖俱亡者許在京君一隨處置產其出官者置田宅如外官法祖宗祖免女嫁賜錢減半婿與三班奉職非祖免女量加給賜更不與婿官有官者與免入遠許依審官三班流內銓法指擬注授班行免指使其祖免親娶婦量加給賜其非祖免親嫁娶依庶姓仍不得與非士族家為婚姻祖宗祖免親以外兩世貧無官者量賜田孤幼無依及尤貧失所者不拘世數隨所在官司具名聞奏當職特加存恤奏上詔曰自

我祖宗惇叙邦族大則疏封於爵土次則通籍於閨臺並留京師參奉朝請然而世緒寢遠皇枝益蕃屬有親疎則恩有隆殺才有賢否則祿有重輕今而一貫於周行是亦奚分於流別雖敦睦之道試廣而德施之義未周故廷臣數言宰司繼請謂宜定正限以等夷朕惟親戚之間經史有訓漢唐之世故事具存或以九族辨尊卑或以五宗紀遠近或聽推恩而分子弟或許自試而効才能或宗祖之賢得從科舉或諸王之女自主婚姻蓋前世之所行顧當今之未備况我朝制作勅法先王豈宗室等衰乃無定著因俾群公之合議將一代之通規載覽奏封具陳條目以謂祖宗昭穆是宜世世之封王公子孫抑有親親之教若乃服屬之既竭洎于才藝之並優在隨器以甄揚使當官而勉懋至於任子之令通婚之儀凡曰有司之常一用外官之法僉言既允朕意何疑告於將

來用頒明命宜依中書樞密院所奏施行

宗正寺言每歲寫仙源積慶圖宗藩慶緒錄送龍圖天章寶文閣今宗室非袒免親既不賜名授官一依外官之法請定所脩圖冊詔下禮院詳定禮官言六世親屬既竭繫之以姓而弗別則禮有其義皇宗祖廟雖毀子孫皆於宗寺附籍則今有其文况朝廷釐改皇族授官之制而袒免外親統宗襲爵進預科選遷官給俸恩禮優異悉不與外官匹庶同法屬雖疎而恩數不絕若圖籍湮落則無審其所從證其宗正寺所脩圖錄並請仍舊從之

元豐官制行詔大宗正司不隸六曹太宗正以宗室團練以上有德望者為之次一人為同知位高屬尊者為制掌糾合族屬而訓之以德行道藝受其詞訟而糾正其愆違有罪則先劾以聞法例不能決者同上殿取裁凡宗室服屬遠近之數及其賞罰規式皆總之屬有記室一人掌牋奏講書教授十有二人講授兼領小學之事 渡江後頗用南班多不得其人無以表率更生刻削宗室皆患之 置宗學及學官本末見職官門

哲宗紹聖元年禮部言諸宗室繫袒免以外兩世祖父俱亡而無官雖有官而未釐務貧不能給者委大宗正司及所在官司奏給錢米從之

徽宗崇寧元年詔曰神宗嘗詔宗室年長者推恩又嘗詔袒免外兩世貧無官者賜田又嘗詔外任者許居於兩京今宜遵先志宰臣蔡京等言宗室舊來在官有出入之限有不許外交之禁宮門有幾察之令今疎屬外居僅遍都下積日滋久殆不能容若不居之兩京散之近郡立關幾察之令或一有非意犯法則勢有不可已者今請非袒免親以下兩世除北京外欲分於西京南京近輔

或沿流便郡居止各隨州郡大小創置居宇仍先自兩京為始每  
處置敦宗院命文武官各一員管幹參酌在京官院法禁不可行  
者頒下從之

大觀二年正月詔自我英宗起於濮邸入繼大統濮王之後於屬  
雖親於服已遠如不字之子論正服則猶是總麻視正統則已非  
祖免無賜名授官之制無祿廩賜予之法比聞貧乏匱困或不能  
自存朕富有天下而五服內親僅同民庶非強本之道欲盡親親  
之禮而承統之重義所不敢夙夜以思當使恩義兩得然後為稱  
應濮王孫士字可依仲字不字及不字之子並依士字恩數條例  
宗女隨其字行等第施行庶不失承統之義而曲盡人倫之親  
八月詔保州皇族子孫於屬雖遠然未有仁而遺其親者比聞皇  
族之孫未官者餘三十人或貧乏不能自存已令置敦宗院其六

秀內各擇最長年二十已上者與三班奉職二人一秀及六人已  
上加一人並與添差監當

宣和五年詔今後內外宗室並不稱姓七年後詔依熙寧法並著  
姓

先是宗正少卿趙子崧賜對帝問宗子何以著姓子崧以熙寧  
之法為對遂詔宗室並不著姓其後有司不復考故事官職無  
高下皆名別之至是子崧復為帝言故竊前詔

宋朝宗室侍從自宣和至嘉泰凡十九人太祖下令鑠贊文閣令

詔戶部子崧端明殿子晝子直子櫟並贊文閣子瀟子厚戶部伯

圭端明殿師訓工部師叢數文閣師舉戶部太宗下不棄不流善

堅工部不述華文閣魏王下彥中中書彥操煥章閣彥逾工部

宗室為狀元者乾道初汝愚中詞科者淳熙初彥中中童子舉者

宗室為狀元者乾道初汝愚中詞科者淳熙初彥中中童子舉者

元中崇德三年六月已卯崇德以能誦六經免文解 宗正寺

遷源類譜太祖下德字行四人惟字行八人從字守字行二十四

人世字行一百二十九人令字行五百六十四人子字行一千二

百五十一人伯字行一千六百四十五人孝宗同師字行一千四

百九十九人希字行一千一百四十人與字行一百十人凡六千三

百六十五人孟字行由字行未見數太宗下元字行九人允字行

十九人宗字行七十五人英宗同仲字行三百八十八人士字行

一千四百九十九人不字行二千一百三十人善字行二千四百

三十一人汝字行一千二十二崇字行四百一十三人必字行

一十九人凡八千有五人良字行友字行未見數魏悼王下德字

行十人承字行三十二人克字行一百二十七人叔字行五百六

十一人之字行一千四百二十五人公字行一千七百七十四人

彥字行一千八百二十四人夫字行一千六百六十六人時字行

二百五十三人若字行二十四人嗣字行未見數其見數者凡七

千二百九十六人以淳熙八年計之三祖下合二萬一千六百六

十有六人英宗子吳王益下孝字行十三人安字多字居字行皆

為南班官未見數淳熙初詔多字行之子連自字紹熙初詔自字

行之子連甫字徽宗子謙華宅諸玉下連卿字卿字下連茂字茂

字下連中字中字下連孫字然隸華子孫自靖康以來皆隔異域

但遙為排連而已 保州宗室者真祖皇帝後也建炎初隔絕紹

興九年渡江者數十人有官四人而已上念之詔注官如兩京例

今廣字繼字夫字行者是也 故事宗女適人皆內侍與有司主

之熙寧後以昭穆益疎乃給奩具祖宗元孫女五百千五世三百

五十千六世三百 千七世二百五十千八世百五十千紹興七



年冬詔元孫減五之二六世八世減三之一五世七世減七之二  
已適而再行者各減半然有司不時給宗女資不能行多自稱不  
願出適者三十二年惠靖襄王子子遊知南外宗正事請於朝下  
泉州以經總制司錢支給云

建炎末上以天屬避地者少詔南班宗婦無子孫食祿者廩給有  
差凡祖宗總麻親歲給錢九十六千米三十六斛帛二十八疋祖  
免親錢米減三之一綿帛並減半四年六月已未故事宗室近臣吉凶皆  
有賜予紹興初以軍興財匱罷之六年正月已巳十一年秋皇叔祖右監  
門衛大將軍仲圭卒于臨安至無以欽判大宗正事齊安郡王士  
儂言于朝詔總麻親任環列以上亡者賜錢三百千祖免減三之  
一九月甲辰今以為例焉本朝宗室皆聚於京師熙寧間始許居于外  
祭京為政即河南應天置西南二敦宗院設宗官主之靖康之禍

在京宗室無得免者而雖雖二都得全建炎初上將南幸先徙諸  
宗室於江淮於是大宗正司移江寧南外移鎮江西外移揚州元  
八月明年春又移西外於秦州及高郵軍正月甲午三年冬又移於福  
州而南外移泉州以避狄十二月甲子紹興元年秋嗣濮王仲湜請合  
西兩外宗正為一司以省財用有司以泉州之財不許九月壬子是時  
兩外宗子女婦合五百餘人歲費緡錢九萬兩外三百四十九人  
歲費錢六萬緡西外  
一百七十六人歲  
費錢約三萬緡紹興府宗正司者紹興三年以行在未有居第  
權分宗子居之三十年春恩平郡王出居會稽遂以為判大宗正  
事三月丙子乾道七年虞丞相秉政言蜀中闕大宗正司上欲移紹興  
府宗正司於成都五月戊寅既而不行但省會稽一司而已今蜀中宗  
子甚眾既無親賢領之但每州以行尊者一員檢察錢米請受由  
是往往蹈於非彝而不可訓焉

東都故事宗子皆築大舍聚居之(太祖太宗九王後曰睦親秦王後曰廣親英宗二王曰親賢神宗五王曰棟筆徽宗諸王曰蕃衍渡江後宗子始散居郡邑惟親賢子孫為近屬則聚居之孝宗子四人邵淖肅王無後莊文太子魏惠憲王早薨莊文之妃惠憲之夫人皆別居賜第初莊文既大祥議者欲皇孫出居于外或以為不可又踰年竟以知樞密院府為外第馬紹熙初(寧宗封嘉王將以所籍富民裴氏之居為府第而議者以為非宜乃改築蓋自紹興以來天屬鮮少故不復賜宅名云

容齋洪氏隨筆曰吏部員多闕少今為益甚而選人當注職官簿尉輒為宗室所奪蓋以盡歷已到部人之故案宣和七年八月臣僚論祖宗時宗室無參選法至崇寧初大啓僥倖遂使任意出官又優為之法參選一日即在闕選名次之上以天支之貴其間不為無人而膏粱之習貪淫縱恣出為民害者不少議者頗欲懲革罷百十人之私恩為億萬人之公利誠為至當若以親愛未忍姑乞與在部人通理名次從之靖康元年八月又奏云祖宗時未有宗室參部之法(神宗時始選擇差注一二崇寧初立法大優宗室參選之日在本部名次之上既歷年月深遠勞効顯著之人復占名州大縣優便豐厚之處議者頗欲懲革不注郡守縣令與在部人通理名次有旨從之此二段元未嘗衝改不知何時復紊也

又曰本朝宗室袒免親文出嫁如婿繫白身人得文解者為將仕郎否則承節承信郎妻雖死夫為官如故案(唐)正元中故懷澤縣主婿檢校齊善大夫竇刻紹狀言臣頃以國親超受寵祿及縣主薨遊臣官遂停臣倍位出身未授檢校官自有本官伏

乞宣付所司許取前銜婺州司戶參軍隨例調集詔許赴集仍委所司比類前任正員官依資注擬自今已後郡縣主婿除丁憂外有曾任正員官停檢校官俸料後者準此處分乃知婿官不停者恩厚於唐世多矣紹興中高士龜尚為福國長公主至觀察使及公主事發誅死猶得故官可謂優渥

又曰壽皇聖帝登極赦恩凡宗子不以服屬遠近人數多少其曾獲文解兩次者並直赴殿試略通文墨者所在州量試則補承信郎由是入仕者過千人已上淳熙十六年二月紹熙五年七月二赦皆然故皇族得官不可以數計偶閱唐昭宗實錄載一事云宗正少卿李克助奏准去年十一月赦書皇三等以上親無官者每父下放一人出身皇五等以上親未有出身陪位者與出身寺司起請承前舊例九朝子孫陪位者每父下放一

人出身共放三百八十人其諸房宗室等各赴陪位納到文狀共一千二十七人除元不起陪位及不納到狀及違寺司條流不取宗室克係落下外係三百八十人合放出身勅准赦書慶分予察昭宗以文德元年即位次年十一月南郊禮畢肆赦其文略云皇三等以上親委中書門下各釋有才行者量與改官無官者每父下放一人出身皇五等以上親未有出身陪位者與出身然則亦有三等親陪位與不陪位之差別也

文庫卷之百三十五

八

十三

