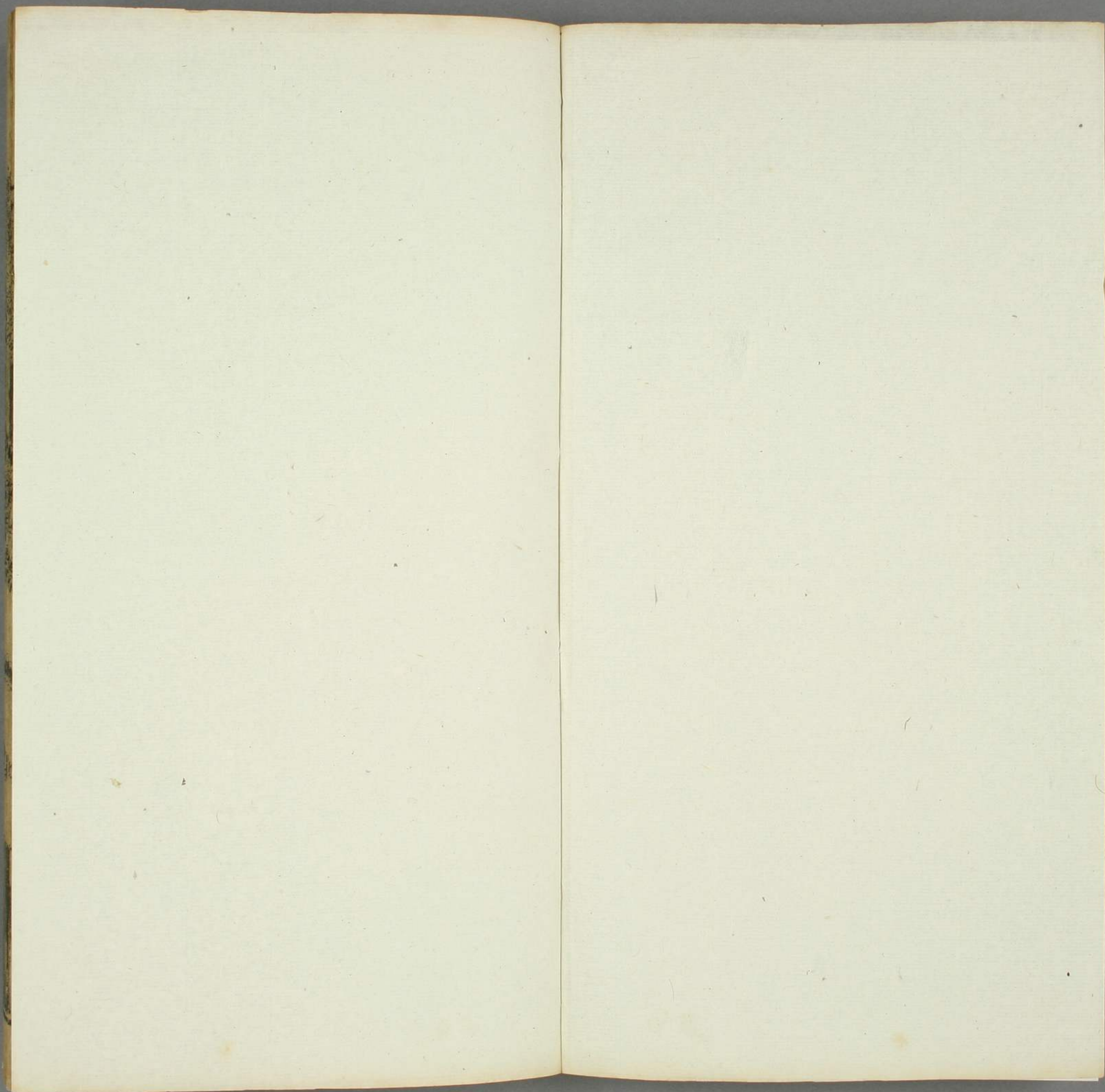




帝系
卷二百五十五之二百五十七

伊 4
1046
69





74
1046
69

文獻通考卷之二百五十五

鄱陽 馬

端臨

貴興

支那
支那
支那

帝系考

后妃

開元禮皇帝納后儀

告圓立

卜日告圓立方澤並如時巡告祭儀其祝文臨時撰

臨軒命使

將行納絲制命太尉為使者宗正卿為副使吏部承以戒之間名納
納吉告期并前一日尚書舍奉御設幄座於太極殿如常守官設
奉迎並同使群官客使等諸應陪位者次於東西朝堂太樂令展宮懸於殿庭
設舉麾位於殿上一位於懸下鼓吹令設十二案乘黃令陳車輅

文獻通考卷之二百五十五

禮儀考

一

和
28
69

東
學

尚輦奉御陳輦輦如元日之儀與儀設文官一品以下五品以
上位於懸東六品以下於橫街南背重行西面北上設武官一品
以下五品以上位於懸西六品以下於橫街南當文官皆重行東
面北上設朝集使位各分方於文武官當品之下設諸親位於四
品五品之下皇帝親在東
異姓親在西設蕃客位各分方於朝集使六品之南
諸州使人分方位於朝集使九品之後設典儀位於懸東北贊者
二人在南少退俱西向設使者受命位於大橫街南道東副使又
於其東少退俱北面奉禮設門外位於東西朝堂如元日儀其日
諸衛勅所部列黃麾仗如掌儀群官依時刻集朝堂俱就位各服
其服通事舍人引就朝堂前位侍中量時刻板請中嚴鈿戟近仗
入陳於殿庭太樂令帥工人就舞位協律郎入就舉麾位諸侍衛
各服其器服符寶俱就閣奉迎典儀師贊者先入就位通事

舍人引群官入就位又引使副入立於大極門外道東西面黃門
侍郎引主節執幡節中書侍郎引制書按立於左誕明門內道北
西面北上侍中板奏外辨皇帝服袞冕御輦以出曲直華蓋警蹕
侍衛如常儀皇帝將出仗動出自西房即御座南向符寶郎奉寶
置於御座如常通事舍人引使主副入就位定典儀曰再拜贊者
承傳群官在位者皆再拜侍中前制降詣使者東北西面稱有制
使主副俱再拜侍中宣制曰納某官女為皇后命公等持節行納
綵等禮宣訖使主副又再拜侍中還侍位黃門侍郎引主節於使
者東北西面授使者使者受付主節主節立於使後黃門侍郎退
中書侍郎引制書按立於使者東北西面中書侍郎取制書持按
使後立於
使者之左西面授使者使者受制書置於按持按者退立於使後
中書侍郎退典儀曰再拜贊者承傳群官在位者皆再拜舍人引

使者主副出持節者前導持按者次之侍中前跪奏稱侍中某臣
言禮畢俛伏興還侍位皇帝降座御輿入自東房侍衛警蹕如來
儀舍人引群官在位以次出初使主副乘輅備儀仗而行鼓吹備
而不作從者乘車以從其制書油絡網犢車載而行自後皆如之

納綵

前一日守宮設使者次於后氏大門外道右南向其日大昕使主
副至於后氏大門外掌次者迎入次凡賓主及行事者皆公服主人受於廟無
正寢故掌事者設神帟於室戶外之西莞筵紛純如藻席畫純南
向右雕几使主副出次謁者引立於大門外之西東門北上持幡
節者立於使者之北少退東面令史二人對舉制案立於使者之
南執鴈者又在其南俱東面主人立於大門內西面賓者立於主
人之左北面受命出立門東西面曰敢請事使者曰某奉制納綵

儻者入告主人曰臣某之女若如人既蒙制訪臣某不敢辭儻者
出告入引主人出迎使者於大門外之南北面主人再拜使者不
答拜主人揖使者先入於階使者及宗正卿入幡節先導其持節
按及執鴈者從入幡節立西階之西東門自後幡節皆如之使者由西階
升於兩楹間南面使副在使者西南執按及執鴈者在使副西南
俱東面主人升阼階詣使者前北面持按者以按進使副前使副
取制書持案者退復位使副奉制書進授使者退復位持節者脫
節衣使者曰有制主人再拜宣制畢主人降詣階間北面再拜稽
首訖升進北面受制書退以授左右仍北面立使副取鴈以授使
者退復位使者受鴈主人再拜進受鴈退以授左右仍北面立儻
者引二人對舉表案進於主人後少西儻者取表以授主人主
人進授使者訖退復位再拜持節者加節衣謁者引使者及使副

皇帝自西階以出

制文

凡六禮皆以版長一尺二寸博四寸厚八分后家答版亦如之

皇帝曰啓具官封姓渾元資始肇經人倫爰及夫婦以奉天地宗廟社稷謀于公卿咸以為宜率由舊典今使持節太尉封某宗正卿封某以禮納綵

答文

皇帝嘉命訪婚陋族備數采擇姑姊妹則云先臣某官之貴女未閑教訓衣履若如人欽承舊章肅奉典制某官封臣姓名稽首頓首再拜承制詔

問名

使者既出遂立於內門外之西東向並如納綵位初使者降主人降立於內門內東面西面儂者進受命出請事使者曰將加卜筮奉制問各儂者入告主人曰臣某之子若如人既蒙制訪臣某不

敢辭儂者出告入引主人出迎使者至主人受鴈訖出如納綵位使者出立於內門之西使副在南少退俱東面初使者降主人使者立於東階下西面儂者進受命出請事使者曰禮畢儂者入告主人曰某公奉制至於某之室某有先人之禮請禮從之儂者出告使者曰某既得命將事敢辭儂者入告主人曰先人之禮敢固以請儂者出告使者曰某辭不得命敢不從儂者入告遂引主人升立於序端掌事者徹几改設二筵東上各用莞筵紛純嘉藻纁帶純設饌醴於東房西牖下加勺幕站在罇北實饌二角初二各一籩一豆實以脯醢在坫北又設洗於東階東南如常訖儂者引主人降迎使者於內門外之東西面揖使者先入使者入門而左副從之主人入門而右至階主人曰請某位升使者曰某敢辭主人曰固請某位升使者曰某敢固辭主人曰終請某位升使者曰某敢終辭主

人升階使者升西階副從升俱北面主人阼階上北面再拜使者及副西階上北面答再拜主人受几於序端掌事者內拂几三奉兩端西北向以進主人東南向外拂几三振袂內執之掌事者又一人又執几以從主人進西北向使者序進迎受於筵前東南向以俟主人還東階上北向再拜送使者以几筵進北面跪各設於座差退於西階上北面東上俱答再拜立於階西東面南上贊者二人俱升取解降盥手洗解升實醴加柶於解覆之面華出房南面主人受醴面柶進使者筵前西北面又贊者執解以從使者西階上北面各一拜序進筵前東南面主人又以次授醴使者受俱後西階上位主人退復東階上北面一拜送掌事者以次薦脯醢於筵前使者各進升筵皆坐左執解右取脯搗於醢祭於籩豆間各以柶祭醴三始柶一祭又版再祭與各以柶兼諸解上解降筵於西階上俱北面坐俱卒醴建柶各奠解遂拜執解主人答拜使者進升筵坐各奠解於薦東降筵序立於西階上東面南上掌事者牽馬入陳於門內三分庭一在南北首西上又掌事者奉幣升東階以授主人主人受於序端進西面掌事者一人又奉幣籩立於主人之後使者西階上俱北面再拜主人進詣楹間南面立使者序進立於主人之西俱南北主人以幣籩授使者使者受退立於西階上東面掌事者又以幣籩授主人主人受以授使副使副受退立於使者北俱東面主人還東階上北面拜送使者降西階從者迂受幣使者當庭實揖馬出牽馬者從出使者出大門之外西東面立從者迂受馬主人出門東西面再拜送使者退主人入立於東階下西面償者告主人曰賓不顧矣主人反於寢使者奉答表詣闕進

制文

皇帝曰咨某官封姓兩儀配合承天統物正位乎內必俟令族重章舊典今使使持節太尉封某宗正卿封某以禮問名

答文

皇帝嘉命使者某重宣中制問臣名族臣女夫婦所生先臣故某官之遺玄孫先臣故某官之遺曾孫先臣故某官之遺孫先臣故某官之孫女年若干欽承舊章謹奉典制某官某臣姓某稽首頓首再拜承制詔若女祖以上在則直云某官臣之孫文等語

納吉

前一日守宮設使者次以下至主人立於大門內西面如納絲儀儼者進受命出請事使者曰加諸卜筮占曰從制某也納吉儼者入告主人曰臣某之女若如八龜筮云吉臣占在焉臣某謹奉典制儼者出告入引主人出迎使者於大門外以下至使者降自西階以出如納絲儀使者出立於內門外之西使副在南少退俱東面初使者降主人立於東階下西面儼者進受命出請事使者曰禮畢其儼使者如問名之儀

制文

皇帝曰咨某官姓人謀龜從僉曰貞吉敬順典禮今使使持節太尉封某宗正卿封某以禮納吉

答文

皇帝嘉命使者某重宣中制太卜元吉臣陋族卑鄙憂懼不堪欽承舊章肅奉典制某官臣姓某稽首頓首再拜承制詔

納徵

前一日守宮設使者次如初其日大昕使主副至后氏大門外掌

次者延入次執事者入布幕於內門外玄纁東帛陳於幕上六馬
陳於幕南北首西上執事者奉穀珪以置俟於幕東西掌事者設
几筵如初使主副出次謁者引立於大門之外西東南面北上持
幡節者立於使之北少退東面令史二人對舉制案立於使副南
東面主人立於大門內西面儂者進受命出請事使者曰某奉制
納徵儂者入告主人曰奉制賜臣以重禮某祗奉典制儂者出告
謁者引使者及使副入幡節前導持案者從入使者入門而左主
人入門而右至於內門使者副立於門西東面北上主人立於門
東西面儂者引主人揖使者先入門至階使副從入由西階升立
於楹間南面使副在使者西南持案者在使副西南俱東面主人
由階詣使者前北面立執事者坐答匱取珪加於玄纁上及案
馬者從入三分庭一在南北首西上執珪者在馬西俱北面持案
者以案進使副前使副取制書持案退復位使副奉制書進授使
者退復位持節者脫節衣使者曰有制主人再拜使者宣制畢主
人降詣階間北面再拜稽首訖升進北面受制書退以授左右仍
北面立儂者引二人對舉答表案進主人後少西儂者取表以授
主人主人受以授使者訖退復位再拜謁者引使者及使副等降
自西階以出立於內門外之西使副在南少退俱東面初主人受
制書訖左右受玉帛於庭受馬者自左受之以東牽馬者既受馬
自前面而出主人降立於東階下西面儂者進受命出請事使者
曰禮畢其儂使者如納吉之儀

制文

皇帝曰咨某官姓之女有母儀之德窈窕之姿如山如河宜奉宗

廟未承天作以玄纁車馬以章典禮今使使持節太尉封某宗正卿封某以禮納徵

答文

皇帝嘉命使者某重宣中制降婚卑陋崇以上公寵以豐禮備物典冊欽承舊章肅奉典制某官臣姓名稽首頓首再拜承制詔

告期

前一日守宮設使者次以下至出請事如納綵儀使者曰制使某告期儻者入告主人曰臣某謹奉制儻者出告入引主人出迎使者以下至禮畢如納綵儀

制文

皇帝曰咨某官姓謀於公卿大筮元龜罔有不臧率遵典禮今使使持節太尉封某宗正卿封某以禮告期

答文

皇帝嘉命使者某重宣中制告曰惟某月某日可迎臣欽承舊章肅奉典制某官臣姓某稽首頓首再拜承制詔

告廟

有司以特牲告如常告禮祝文臨時撰

冊后

前一日守宮設使者次於后氏第大門外之西如常尚舍設尚宮以下次於后氏閤外道西東向障以行惟其日臨軒命使如納綵命使之儀太尉為正使司徒為副使奉禮設使者位於大門外之西東向使副及內侍位於使者之南舉冊案及寶綬者在南差退持節者在使者之北少退俱東面設主人位於大門外之南北面設使者以下及主人位於內門外亦如之設內謁者監位於內門外主人之南

西面謁者監設司贊位於東階東南掌贊二人在南差退俱西向
 內謁者監又先置一案於閣外近限使主副乘輅持節備儀仗鼓
 吹備而不作至后氏大門外使者降輅掌次者延入次尚宮以下
 至客之次內僕進重翟以下大門外道西東向北上諸衛令其屬
 布后儀仗如常使者出次謁者引使者以下就門外位主人朝服
 出立於東階下西面儻者進受命出門東西面曰敢請事使者曰
 某奉制授皇后備物典冊儻者入告遂引主人出迎於大門外面
 北再拜使者不答拜謁者引使者入門而左持節者前導持案者
 次之主人入門而右至內門外各就位立定奉冊寶案者進當使
 副前使副受冊寶持案者退復位使副以冊寶進授使者退復位
 內侍進使者前西面受冊寶東面授內謁者監復位內謁者監持
 冊寶入立於閣外之西東面跪置冊寶於案俛伏與上官以下入

閣奉后首飾祿衣司其衣服 傳姆贊出尚宮引降立於庭中北面

尚宮跪取冊尚服跪取寶綬與立於后之右少前西向司言司寶
 各一人進於后左少前東向尚宮稱有制尚儀贊皇后再拜皇后
 再拜宣冊訖尚儀又贊皇后再拜皇后再拜尚宮奉冊進授皇后
 皇后受以授司尚服又奉寶綬次授皇后皇后受以授司寶訖尚
 儀贊皇后升座尚宮引皇后升座南向坐內官以下俱降立於庭
 重行北向西上立定司贊曰再拜掌事承傳內官以下皆再拜訖
 諸應侍衛者各升立於侍位尚儀前跪奉稱禮畢皇后降座尚宮
 引皇后入於宮主人儻使者如告期之儀前使者乘輅而還諸闕
 復命

冊文

維某年月日皇帝使使持節太尉封某司徒封某冊命某官女某

氏為皇后咨爾易階乾坤詩首關睢王化之本實由內輔是故皇
英顯虞帝道以光大妊妣姬周胤克昌皇后其祗勗厥德以肅承
宗廟虔恭中饋盡敬于婦道導師道于六宮作範儀于四海皇天
無親惟德是依可不慎歟

命使奉迎

其日曠後侍中量其時刻版奏請中嚴曠後三刻皇帝服袞冕出
升所御殿宮人侍衛如常文武之官五品以上立於東西朝堂如
常儀奉迎前一日守宮設使者次於大門外道右設使副及內侍
次於使者次西俱南向尚舍設宮人次於閣外道西奉禮設使者
位於大門外之西東向使副位於使者之南持案及執鴈者又在
南差退持節者在使者北少退俱東向奉禮位於使副西南贊者
二人在南差退俱東面設內侍位於大門外道左西面其日司贊

設宮人以下位於堂前使主副朝服發朝堂乘輅持節備儀仗至
大門外使者降輅掌次者延入位宮人等各之次奉迎文武官至
宿衛及列鹵簿如常儀尚儀奏請皇后中嚴量時刻姆傳導皇后
尚宮前引出升堂宮人等侍衛如常儀皇后將出主婦出於房外
之西南文武奉迎者皆陪立於大門外文東武西北上位定謁者
引使者謁大門外位使副內侍等各就位主人立於內門外堂前
東階下西面儻者受命出請事使者曰某奉制以今吉辰率職奉
迎儻者入告主人曰臣謹奉典制儻者出告入引主人出門南比
面再拜使者不答拜謁者引使者入門而左持節者前導使副及
持按執鴈者次之主人入門而右至內門外堂西階使者先升立
於兩楹間南面使副在使者西南持按及執鴈者在使副西南俱
東面主人升東階謁使者前北面立持案者以按進使副前使副

取制書持按者退復位使副奉制書授使者退復位使者曰有制
主人再拜使者宣制畢主人降階階間北面再拜稽首訖升進北
面受制書退授左右訖主人再拜進受鴈授左右仍北面立賓者
引二人對舉答表案進立於主人後少西賓者取表以授主人主
人受以授使者訖退復位再拜謁者引使者及使副降自西階以
出復門外位立定奉禮曰再拜贊者承傳使主副俱再拜使者曰
今月吉日某等承制率職奉迎內侍受以入傳於司言司言受以
奏聞尚儀奏請皇后再拜皇后再拜訖主人升自東階進西面誠
之曰戒之敬之夙夜毋違命主人退立於東階上西面毋誠於西
階上施衿結帨曰勉之敬之夙夜無違命訖腰輿進皇后升輿以
降尚宮前導六尚以下侍衛如常皇后升重翟以几姆嘉牒內官
侍從及內侍導引應乘車從者如鹵簿常儀迎使及百官當引從
者皆退隨便立皇后車出大門外以次乘車馬引從如常

制文

皇帝曰咨某官姓歲吉月令吉日惟某率由典禮今遣使持節大
尉封某宗正卿封某以禮迎

答文

皇帝嘉命使者某重宣中詔令月吉辰備禮以迎螻蟻之族猥承
大禮憂懼戰悸欽承舊章夙奉典制某官臣姓某稽首頓首再拜
承詔制

同牢

其日內侍之屬設皇后大次於皇帝所御殿門外之東南向鋪座
如常將夕尚寢設皇帝御幄於所御之殿室內之東東向鋪地席
重茵施屏障初昏尚食設洗於東階東南東西當東雷南北以堂

深鑿水在洗東篚在洗西南肆篚實以巾設后洗於東房近北壘
 亦在洗西篚在洗東北肆皆加勺篚實以巾篚於東房西牖下籩豆各二
 十四簋簋各二十四簋簋各二篚各三皆加巾蓋俎三罇於室內
 北牖下玄酒在酉加篚實以巾南柄篚實以巾又罇於房戶外之東無
 玄酒其器皆以漆唯皇后重翟入大門鳴鐘
鼓其鐘鼓所以司先陳設鳴鹵簿止於外近侍應從者如常皇后從
 永巷至大次前迴車南向施步障畢尚儀進當車前跪奏請降車
 興退復位皇后降車御輿司輿率繖扇等司燈率執燭者俱布列
 前後皇后入就大次嚴整訖尚宮引皇后詣所御殿門外之東西
 向立尚儀跪奏外辨請降座禮迎皇帝降座尚宮前引詣門內之
 西東面揖后以入尚食徹罇皇帝導后升西階入室即席
 內之西東向莞筵紛純如藻席績純

東向立皇后入立於罇西南向皇帝盥於南洗皇后盥於北洗尚
 食率其屬以饌入設醬於席前菹醢在其北俎二入設於豆東豕
 俎特於俎北豆東俎尚食設黍于醬東稷稻梁又在東設清于醬
 南饌要設對醬于東對醬后醬也菹醢在其南北上設黍于豕俎
 其西稷稻梁設清于醬北尚食啓會於于簋簋之南對簋簋于北
蓋發也豆皇帝揖皇后對席西面皆坐尚食跪取韭菹蓋徹於房搗醢授皇帝又尚食
 跪取韭菹搗醢授皇帝及皇后俱受祭於豆間尚食又取黍
 實於左手遍取稷稻梁反於右手授皇帝及皇后俱受祭於豆間尚食
 遍取稷稻梁反於右手授皇帝及皇后俱受祭於豆間尚食
 各以脯加於俎司飾二人以巾授皇帝及皇后俱悅手訖尚食各
 跪品嘗饌訖各移黍置於席上以次授脯脊皇帝及皇后皆食三

飯奉食尚食二人俱盥手洗爵於房入室詣酒樽酌酒進授皇帝及皇后俱受爵祭酒尚食各以肝從皆奠爵振祭濟之尚食皆受實於盂豆各取爵皆飲訖尚儀俱進受虛爵奠於地再酌如初三酌用盃如再酌尚食俱降東階洗爵升酌於戶外樽進北面俱奠爵與再拜跪取爵祭酒遂飲卒爵奠爵遂拜執爵奠與降奠於籩還侍立尚儀北面跪奏稱禮畢與皇帝皇后俱與尚宮引皇帝入東房釋冕服御常服又尚宮引皇后入幄脫服尚宮引皇帝大尚食帥其屬徹饌於東房如初皇后從者餽皇帝之饌皇帝侍者餽皇后之饌

皇后表謝

皇后至宮之日服展衣出司言引尚宮尚宮前導及左右侍從如常升正殿兩楹間北面立又尚儀以謝表授皇后又尚儀以案俟於前皇后置表案上尚宮贊拜皇后再拜訖尚儀以表降殿授內侍因中書以聞初內侍出門皇后降殿還寢如常

朝皇太后

其日大昕阡司設皇太后御座地席於阡御之殿南尚食帥司膳設側樽醴於東房內東壁下加勺幕邊一豆一實以脯醢設於樽北又設洗於樽西近北壘水在洗西篚在洗東北肆篚實以巾其日皇后夙興沐浴尚儀版奏請皇后中嚴質明六尚及諸侍衛官人俱詣寢殿奉迎尚儀版奏外辨皇后服褱衣加首飾御輿尚宮前導降自西階以出侍衛如常至皇太后閣外皇后降輿障扇侍從如常立於西廂東面皇后將至尚儀奏請皇太后中嚴皇后既至閣外尚儀奏皇太后外辨皇太后服褱衣首飾司言引尚宮尚宮引皇太后出即御座前南向坐侍從如常皇后執筭棗

采殿脩司言引尚宮尚宮引皇后入升西階北面再拜跪進奠於
皇太后座前皇太后撫之尚食進徹以東司言引尚儀尚儀引皇
后入升西階北面再拜進跪奠筭於皇太后座前皇太后撫之尚
食進徹以東司言引尚宮尚宮引皇后退北面又再拜司設設皇
后席於戶牖之間近北南向司言引尚宮尚宮引皇后立於席西
南向尚食於東房盥手洗解酌醴加柶面柄出進詣皇后席前北
向立皇后進北面再拜受醴尚食薦脯醢於席前皇后升席坐左
執觶右取脯孺於醢祭於籩豆間以柶祭醴三始一扱祭又扱再
祭加柶於觶而葉與降席北面跪啐醴建柶與北面再拜進升席
跪奠觶於薦東與降席司言引尚宮尚宮引皇后降自西階以出
御輿而還侍從如來儀初皇后出閣尚儀跪奏稱禮畢俛伏興還
侍位皇太后降座入室如常

皇后受群臣賀

右近正冬賀儀唯辭云具官臣某等言伏惟殿下徽猷昭備至德
應期凡厥黔黎不勝慶躍

皇帝會群臣

右如正冬會儀唯樂備而不作上壽辭云具官臣某等言皇后坤
儀配天德昭厚載克榮萬葉明嗣徽音凡厥元庶載懷鳧藻臣等
不勝慶抃謹上千秋萬歲壽

外命婦朝會

右如正冬朝會唯賀辭云某位妾姓等言伏惟殿下坤象配天德
昭厚載率土含識不勝抃舞會辭唯嘉謹上千萬歲壽

群臣上禮

右如加元服上禮之儀

皇后廟見

前一日皇后清齋於別殿內官應從入廟者俱清齋一日於殿所諸衛令其屬脯後一刻各以其方器服守衛廟門與太樂工人俱清齋一宿前二日尚舍直長施皇后大次於太廟北門內之西東向周以行帷尚舍奉御鋪御座尚舍直長又量設內官以下次於大次之後守宮設外命婦妃主以下次於廟北門外之西道北南向東上周以行帷設行事太尉以下次於齋坊之內太樂令設宮懸之樂於廟庭如式前一日右校清掃內外內謁者監設皇后版位於樂懸之北道西北向設外命婦位於其次前北面東上奉禮設太尉以下及御使等位於內外並如常儀設酒罇之位於廟堂上前楹間各於室戶之左北向每室彝二罇二春夏用錫罇冬用銅罇黃罇者罇山壘二皆加勺霽皆西上各有坫以置罇設洗於東階東南北向以

下至太祝持版如加元服謁廟儀太祝持版進於室戶外之右東向跪讀祝文曰維某年歲次月朔日子孝曾孫開元神武皇帝某
太祖以下 謹遣太尉封臣各敢昭告于皇祖某謚皇后某氏太祖朝則稱 妾某氏將神祇見謹以一元太武明樂薌箕嘉蔬嘉薦醴齊敬薦尚饗訖與太尉再拜初讀祝文樂作太祝進跪奠版於神座前伏興還罇所太尉拜訖樂止謁者引太尉以次獻如祖之儀惟不備獻訖以下如加元服謁廟儀唯執事則每事訖還齊所

車駕出宮

前出宮三日本司宣攝內外各供其職其日晝漏上水四刻車駕出宮發引前七刻推一鼓為一嚴三嚴特刻前一嚴日內侍中奏裁發引前五刻推二鼓為再嚴尚儀版奏請中嚴司贊設內命婦版位於皇后所御殿閣外道東重行西向北上內命婦各服其服所司陳小駕鹵簿

引前二刻槌三鼓為三嚴司賓引內命婦各就位六尚以下各服其服俱詣室奉迎尚服負內僕進重翟於閣外尚儀版奏外辨馭者執轡皇后首飾褱衣乘輿以出警蹕侍衛如常儀皇后升車仗衛如常六尚等乘車陪從如式司賓引內命婦退隨近以俟諸羽駕之官皆乘馬駕動稱警蹕如常不鳴鼓角諸衛前後督攝如常外命婦三品以上及公主縣主皆先至各就位俱服其服車駕將去內外之屬守廟四門內謁者贊外命婦妃主等出次內典引引就位立駕過引還次初駕將至內侍之屬守廟四門駕至廟北門廻車北向尚儀進當前跪奏稱尚儀妾姓言請降車輿還侍位皇后降車升輿入大次繖扇華蓋侍衛如常儀鹵簿停於廟外皇后傳大次半刻頃司言引尚宮立於大次門外當門西向尚儀版奏外辨皇后出次侍衛如常尚服負司言引尚宮尚宮引皇后

將同善先引至版位北向立尚宮引司言退立於左皇后立定尚宮前奏請再拜皇后再拜少頃尚宮又奏請再拜皇后再拜見司言引尚宮尚宮引皇后再還大次內侍版奏請解嚴將士不得后傳大次八刻頃槌一鼓為一嚴轉仗衛於還途如來儀三刻頃槌二鼓為再嚴尚儀版奏請中嚴皇后改著鈿釵禮衣五刻頃槌三鼓為三嚴六尚以下詣大次奏迎內僕進重翟於廟北門外尚儀版奏外辨馭者執轡皇后乘輿出次華蓋侍衛如常皇后升車鼓吹振作而還六尚等升車陪從如來儀皇后將出門內謁者贊引外命婦等出次內典引引就位駕至位所內侍奏請駕權傳外命婦再拜訖內侍承令令外命婦還外命婦又再拜車駕還內典引引外命婦各還第駕至所御殿閣外廻車南向尚儀進當車前跪奏稱尚儀妾姓言請降車還侍位皇后降車輿以出侍衛如常

於車駕將至司賓引內命婦俱就位皇后既入司賓引內命婦退
內侍版奏請解嚴將士各還其所

皇帝臨軒冊命皇后儀卜日告圓立方立大廟並有同行事如常告儀

臨軒命使

將行冊禮所司奏請大尉為使司徒為副前一日尚舍奉御設御
幄於太極殿庭陳設樂懸內外官次侍衛警蹕並如納后儀皇帝
將出仗動太樂令令撞黃鍾之鍾右五鍾皆應協律郎跪俛伏興
舉麾鼓祀奏太和之樂鼓吹振作皇帝出自西房即御座南向坐
符寶郎奉寶置於御座如常樂止通事舍人引冊使副入就位太
尉初入門舒和之樂次至位樂止立定典儀唱曰再拜贊者承傳
命群官在位者皆再拜侍中前承制降詣使者前東北西面稱有
制冊使再拜侍中宣制曰冊某氏為皇后命公等執節展禮宣制

說又俱再拜侍中還侍位黃門侍郎持節西面授太尉太尉受付

主節立於使後黃門侍郎退中書侍郎引冊按及琮璽綬案立於

冊使東北面中書侍郎取璽持按者退自使後西面授太尉太尉

受冊置於案持案者退立於使者後中書侍郎又取琮璽綬以授

太尉太尉受置於案皆如受冊之儀中書侍郎退典儀曰再拜贊

者承傳群臣在位者皆再拜通事舍人引冊使出持節者前導持

按者次之太尉初行樂作出門樂止侍中前奏稱侍中臣某言禮

畢俛伏興還侍位皇帝降座侍衛警蹕如來儀入自東房樂止通

事舍人引群官在位者以次出蕃客

皇后受冊

前一日守宮於肅章門外道西近南隨便設太尉司徒等次東向
北上又於命婦朝堂設外命婦次如常尚寢率其屬於皇后正殿

設御幄座南向又設皇后受冊位於殿庭階間北向又設命婦等
脫烏席於西階前近西東向太樂曩宮懸之樂於殿庭設麾於殿
上西階之西東向並如常內僕進重翟以下於肅章門外道東西
向以北為上其日依時刻諸衛勒所屯門列仗及陳布於皇后殿
正南門之內如常儀典儀設冊使位於肅章門外之西東向北上
設內侍位於使副之南舉冊案及琮璽綬者位南向差退俱東面
又設內給事位於北廂南向又設內謁者監位於其東南西向內
謁者設外命婦位於命婦朝堂分左右廂太長公主以下在東太
夫人以下在西並每等異位重行南向以北為上司贊設內命婦
及內官非供奉者位於受冊正殿之庭東廂西向重行北上又設
內命婦等朝位於殿庭御道東行北面西上又設外命婦朝位於
殿庭御道左右近南太長公主以下在東北面西上太夫人以下

在道西每等異位重行北面以東為上又設司贊位於東階東南
典贊二人在南差退俱西向內侍版奏皇后請中殿外命婦依時
刻俱赴集朝堂次各服其服內謁者監先置二案於肅章門外近
限太尉司徒既受命出至朝堂俱乘輅備鹵簿鼓吹持節如式其
冊琮璽綬各以油絡網犢車載而行內侍之屬與所司守掌之至
永安門外降輅謁者引入持節者前導持案者次之掌次者俱引
入次內典引引外命婦就朝堂位司樂師二人入就位典樂升就
舉麾位司贊帥典贊先就殿庭位內典引各引外命婦兩行俱以
次進至肅章門司賓接引進入立於皇后正殿閣外如朝堂之位
謁者引太尉以下就肅章門外持節者立於太尉之北少退東面
內謁者監引內給事就南面位內謁者監退復位內命婦等應陪
列者各服其服司賓引就陪別位尚儀版奏外辦皇后首飾禕衣

司言引尚宮尚宮引皇后出自正殿西房侍衛警蹕如常儀首飾

先進典樂舉麾奏正和之樂凡樂皆典樂舉麾鼓祝而後作偃麾戛祝而後止皇后至兩

楹間南向立定樂止初內給事既就南面位太尉進內給事前北

向跪稱太尉封臣某司徒封臣某奉制授皇后備物典冊訖俛伏

興退復位內謁者監引內給事詣肅章門傳告司言司言入詣皇

后前跪奏訖興還侍位初司言入奉冊琮璽綬者以次進當司徒

前司徒取冊琮璽綬以次進授太尉舉案者以次退司徒授訖退

復位內侍進太尉前西面以次受冊琮璽綬東面授內謁者監量

內言者等退復位內謁者監持冊琮璽綬等進立於肅章門外跪

置冊琮璽綬於案俛伏興初司言奏訖尚儀贊皇后降司言引尚

宮尚宮引皇后初行樂作立定樂止初皇后將降又尚宮詣門取

冊尚服詣門跪取琮璽綬興進俱立入於皇后之右西向司言司

寶各一人進立於皇后之左少前東向尚宮稱有制尚儀贊皇后

再拜尚宮宣冊訖尚儀又贊皇后再拜尚宮奉冊進授皇后皇后

受以授司言尚服又奉琮璽綬以次授皇后皇后以授司寶訖尚

儀贊皇后升御座皇后御輿繳扇侍衛如常皇后升初行樂作即

御座南向坐司寶奉琮璽置於御座樂止司寶引內命婦等陪列

者以次進就北面位為首者初行典樂舉麾舒和之樂作至位樂

止司寶曰再拜掌贊承傳內命婦皆再拜司寶引為首者一人詣

西階初行樂作至階樂止為首者脫舄升進當御座前北面跪奏

某妃妾姓等言伏惟殿下坤象配天德昭厚載凡厥兆庶不勝慶

躍訖起司寶引為首者自西階降納舄樂作復位樂止司寶曰再

拜掌贊承傳內命婦等皆再拜司言前承令降自西階詣內命婦

西北東面稱令旨內命婦等皆再拜宣令訖在位者又再拜司贊

禮記卷一百五十五 帝系考 十一

曰再拜典贊承傳在位者皆再拜司賓以次從隨使出門各還其
寢為首者初行樂作至門樂止司賓又引外命婦以次入為首者
初入門舒和之樂作至位樂止立定司贊曰再拜掌贊承傳外命
婦等皆再拜訖司賓引為首者一人進升奉賀復位拜樂止及宣
令拜拜辭等皆如內命婦之儀訖引出為首者初行樂作出門樂
止司言又奏群官賀訖尚儀前跪奏稱尚儀妾姓言禮畢退還侍
位皇后降座樂作御輿入自東房侍衛警蹕如儀樂止女工人退
冊命使者乘輅詣朝堂至降輅入至太極殿庭太橫街南御道東
北西上立中書令於太極殿東北西太尉等再拜復命曰奉
制授皇后備物典冊禮畢又再拜中書令奏聞太尉等退鹵簿幡
節等還本司

皇后受群臣賀

皇后表謝

朝皇太后

皇帝會群臣

群臣上禮

王后會外命婦

皇后廟見

右並如納后儀

皇太子納妃儀

臨軒命使

將行納綵制命使者吏部承以戒之前一日尚舍奉御設御幄於
太極殿北壁下南向衛尉設群官次於東西朝堂太樂令展宮懸
並如常儀其日典儀設文武一品以下五品以上位於橫街之北
西面北上朝集使五品以上合班六品以下位於橫街南朝集使
六品以下合班蕃客又於其南皆西面北上設武官五品以上位
於橫街北東面北上朝集使五品以上合班諸親位於其南六品

以下位於橫街南朝集使六品以下蕃客等又在南皆東面北上
設典儀位於懸之東北贊者一人在南少退俱西向設舉磨位於
殿上西階之西東面設使者受命位於橫街南道東北面西上奉
禮設門外位文官一品以下五品以上位於順天門外道東每等
異位重行西面武官三品以下位於門西每等異位俱重行東面
以北為上未明二刻諸衛勒所部屯門布黃磨半仗入陳於殿庭
如常儀群官依時刻集朝堂俱就次各服朝服侍中量時刻版奏
請中嚴釵戰近仗就陳於閣外太極令以下諸侍臣俱謁閣奉迎典儀
衛之官各服其器服侍中中書令以下諸侍臣俱謁閣奉迎典儀
帥贊者先入就位吏部兵部各贊群官出次典謁各引就門外位
侍中版奏外辦皇帝服袞冕出坐如常儀通事舍人引群官以次
入就位立定典儀曰再拜贊者承傳群官在位者皆再拜吏部與
禮部侍郎贊使主副出典謁引就受命位侍中前承制降詣使者
西北東面稱有制使主副俱再拜侍中還侍位典謁引使主副出
初使者將出典儀曰再拜贊者承傳群官在位者皆再拜承傳通
事舍人引群官出侍中前跪奏稱侍中臣某言禮畢俛伏興還侍
位皇帝降座入自東房侍衛警蹕如來儀侍臣從至閣使主副乘
輅備儀仗而行從者乘畢以從

納綵

前一日主人謁使者次於大門之外道右南向其日六昕使者公
服至於妃氏大門外掌次者延入次凡賓主皆行主人受其禮於
廟無廟者受掌事者布神席於室戶外之西莞筵紛純如藻席畫
純南向右雕几也者出次謁者引立於大門外之西東面主人立
於大門內西賓者立於主人之左北面受命出立於門東西面曰

政請事使者曰奉制作儷儲官允歸令德率由舊章使某納綵賓者入告主人曰臣某之女不教若如人既蒙制訪臣某不敢辭賓者出告掌畜者以鴈授使副進授使者退復位使者左手執之賓者引主人迎於大門之南北面再拜使者不答拜謁者引使者入門而左主人入門而右使者亦自西階立於楹間俱南面西上主人亦自東階進使者前北面使者曰某奉制納綵主人降詣階間北面再拜稽首升進北面受鴈退位於東階上西面使者降自西階以出

問名

使者既出立於門外之西東面初使者降左右受鴈於序端主人降立於內門東廂西面賓者進受命出請事使者曰某將加卜筮奉制問名賓者入告主人曰制以某之子備數於儲宮臣某不敢辭賓者出告掌畜者以鴈授使副主人拜進入俱升堂南面如納綵儀使者曰某奉制問名將加諸卜筮主人降詣階間北面再拜稽首升進北面受鴈少退仍北面曰臣某第某女某氏出使者降自西階出立於內門外之西東面初使者降主人退於阼階東左右受鴈於序端主人降立於內門東廂西面賓者進命出請事使者曰禮畢賓者入告主人曰某公為事故至某之室某有先人之禮謹禮從者其儀與納后禮賓同

納吉

前一日主人設使者次如常其日大昕使者至妣氏大門以下賓者出請事如納綵儀使者曰加諸卜筮占曰協從制使某也納吉賓者入告主人曰臣某之子弗敬唯恐不堪龜筮云吉臣某謹奉典制賓者出告掌畜者以鴈授使副主人迎拜入俱升堂南面並

如納綵儀主人降階間北面再拜稽首升進北面受鴈使者降
自西階立於大門外之西東面外初使者降主人還階東左右
受鴈於序端主人降立於內門西面儼者進受命出請事使者曰
禮畢其儼使者皆如問名之儀

納徵

前一日主人設使者次如常儀其日大昕使者至妃氏大門外掌
次者延入次執事者設布幕於內門之外玄纁束帛陳於幕上乘
馬陳於幕南北首西上執事者奉穀珪以置俟於幕東西面主人
掌事者設几筵如常使者出次謁者引立於大門外之西東面主
人立於大門內西面儼者進受命出請事使者曰制使某以玉帛
乘馬納徵儼者入告主人曰奉制賜臣以重禮臣某祇奉典制儼
者出告又儼者引主人迎於大門外之南北面再拜使者不答拜
謁者引使者入門而左主人入門而右至於內間外使者立於門
西東面北上主人立於門東西面執事者坐起匱取珪於玄纁上
興以授使副使副進授使者退復位使者受玉帛謁者引使者入
門而左主人入門而右牽乘馬者從入三分庭一在南首西上使
者升自西階立於楹間俱南面西上主人升自東階進使者前北
面使者曰某奉制納徵主人降階間北面再拜稽首升進北面受
玉帛使者降自西階出立於內門外之西東面初使者降主人還
階東左右受玉帛受馬自左受之以東牽馬者既授馬自前西
出儼者進受命出請事使者曰禮畢其儼使者如納吉之儀

告期

前一日主人設次設几筵及儼者受命請事等並如納綵儀使者
曰詢於龜筮某月某日吉制使某告期其授鴈升堂受命之儀一

如納綵使者曰某奉制告期主人降階階間北面再拜以下禮畢以納綵儻從使者如納徵

告廟

有司以特牲告如常禮祝文臨時撰

冊妃

前一日主人設使者次如常設宮人次於使者西南俱東面障以行幃其日奉禮設使者位於大門外之西東向使副及內侍位於使者之南舉冊案及璽綬命服者在南差退俱東向設主人位於門南北面設使者以下及主人位於內門外皆如之設典內位於內門外主人南西面設宮人位於門外於使者之後俱重行東向以北為上障以行幃設贊者三人於東階東南西向典內先置一

按於閣外近限使主副朝服乘輅持節備儀仗鼓吹備而不作至妃氏大門外使者降輅掌次者延入次宮人等各之次掌輅奉綸

翟衣及首飾內廐尉進厭翟車於大門之外道之西東向以北為上諸衛率其屬布妃儀仗如常使者出次典謁引使者以下持節者前導及宮人典內各就位持節者立於使者之北少退俱東向主人朝服出迎於大門外之東西面立定少頃南北面再拜使者不答拜典謁引使者持節者前導入門而左持案以下從之主人入門而右至內門外各就位立定奉冊寶按者進當使副前使副受冊寶奉按者退復位使副以冊寶進授使者退復位內侍進使者前西面受冊寶東面授典內退復位典內持冊寶立入於閣外之西東面跪置冊寶於按典內俛伏興奉衣服及侍衛者從入皆立於典內之南俱東面北上傳姆贊妃出引立於庭中北面掌書進跪取玉寶興進立於妃前南向掌嚴奉首飾及綸翟與諸宮侍

衛者次入侍衛如常典內還復位司則前贊妃再拜還侍位妃再拜司則進掌書前北面受冊寶進妃前南向授妃妃受以授司閨司則又前贊妃再拜還侍位妃又再拜訖司則前請妃升座還侍位司閨引妃升座南向坐官官以下俱降立於庭重行北向以西為上立定贊唱者曰再拜官官以下皆再拜訖諸應侍衛者各升立於侍位司則前啓禮畢妃降座司閨引妃入室主人儼使者如禮賓之儀使者乘輅而還

臨軒醮戒

前二日本司宣攝內外各供其職前一日衛尉設次於東朝堂之北西向又設官官次於重明門外如常儀其日前三刻官官俱集於次各之次皆服其服諸衛各勒所部依圖陳設左庶子贊請中嚴內僕進金輅於閣外南向率一人執刀於輅前北向前二刻

備之官各服其器服以次詣閣奉迎左庶子負宮官應從者各出

次立於門外文東武西重行相向北上左庶子奏外辦太僕奮衣而升執轡皇太子著袞冕之服以出左右侍衛如常儀皇太子乃升僕立授綬車驅左庶子以下夾侍如常出門車權停令車右升輅陪乘官臣上馬訖皇太子車動鼓吹振作如式文武官皆乘馬如常至承天門下車所迴輅南向左庶子進當輅跪奏稱左庶子臣某言請降輅俛伏興還侍位皇太子降輅典謁引舍人舍人引皇太子就位侍衛如常儀前一日尚舍奉御整設御座於太極殿阼階上西南衛尉設群官次於朝堂太樂令展宮懸於殿庭乘黃令陳車輅並如常儀其日尚舍直長鋪皇太子席位於甬間南向其席莞筵紛純嘉藻帶績純尚食奉御設酒罇於東序下有坵加勺設幕實爵一又陳籩脯一豆醢一在罇西脯前三刻典儀設群官版位於內

奉禮設版位於外如朝禮諸衛勒所部屯門布仗立仗入陳於殿
庭群官依時刻集朝堂俱就次各服其服其侍中版奏請中嚴釵
戟近仗就陳於閣外太極令帥工人入就位脯前三刻諸侍衛之
官各服其器服侍中中書令以下俱詣閣奉迎典儀帥贊者先入
就次吏部兵部贊群官俱出次通事舍人各引就門外位侍中版
奏外辨皇帝服通天冠絳紗袍乘輿以出曲直華蓋警蹕侍衛如
常儀皇帝將出仗動皇帝出自西房即御座西向坐符寶郎奉寶
置於御座如常通事舍人引群官以次入就位群官立定典儀曰
再拜贊者承傳群官在位者皆再拜初群官入訖典謁引舍人舍
人引皇太子侍從如常式皇太子每行
事在左庶子執儀贊相至懸南北面立典儀曰再
拜贊者承傳皇太子再拜典儀引舍人舍人引皇太子詣西階皇
太子脫烏舍人引升就席西南面立尚食奉御酌酒於序進詣皇
太子西南東面立皇太子再拜受爵尚食直長又薦脯醢於席前
皇太子升薦座左執爵右取脯搗於醢祭於籩豆之間右祭酒與
降席西南面坐啐酒奠爵再拜執爵與奉御受虛爵直長徹薦還
於房舍人引皇太子進當御座東面立皇帝命曰往迎爾相承我
宗事勗帥以敬皇太子曰謹奉制旨遂再拜舍人引皇太子降自
西階納烏訖典謁引舍人舍人引皇太子出門典儀曰再拜贊者
承傳群官在位者皆再拜通事舍人引群官以次出侍中前跪奏
稱侍中臣某言禮畢俛伏興還侍位皇帝降座入自東房警蹕侍
衛如來儀侍臣從至閣

親迎

前一日衛尉設皇太子次於妃氏大門之外道西南向設侍衛群
官次於皇太子次西南東向北上皇太子既受命遂適妃第執燭

鼓吹振作如式侍從如常皇太子車至妃氏大門外次前廻
輅南向左庶子進當輅前跪奏稱左庶子臣某言請降輅俛伏興
還侍位皇太子降輅之次車將至主人設几筵如常醴女如別儀
妃服榆翟花鈿立於東房侍從如常主婦衣禮衣鈿釵立於房戶
外之西南向主人公服出立於大門之內西面在廟則主人公服出立於大門之內西面以下者祭服賓者
公服立於主人之左北向左庶子前跪奏稱左庶子臣某言請就
位俛伏興還侍位皇太子出次立於門西東面侍衛警蹕如常賓
者進受命出門東西面曰敢請事左庶子承傳進跪奏如常皇太
子曰以茲初婚某奉制承命左庶子俛伏興傳於賓者入告主人
曰某謹敬具以頃賓者出傳於左庶子奏如初賓者引主人迎於
門外之東西面再拜左庶子前跪奏稱左庶子臣某言請答俛伏
興還侍位皇太子答再拜主人揖皇太子先入掌畜者以鴈授左

庶子進東南向奉授皇太子既執鴈進入侍衛者量入侍從及向
門主人讓曰請皇太子入皇太子曰某弗敢先主人又曰固請皇
太子入皇太子曰某固不敢先主人揖入皇太子從入皇太子入
門而左主人入門而右內門主人揖入內露將曲揖當階揖皇太
子皆報揖至於階主人曰請皇太子升皇太子某敢請主人曰固
請皇太子升皇太子曰某固敢辭主人又曰終請皇太子升皇太
子又曰某敢終辭主人揖皇太子報揖主人升立於阼階上西面
皇太子升進當房戶前北面跪奠鴈俛伏興再拜降出主人不降
送內廡尉進厭翟於內門外傳姆導妃司則前引出於母左傳姆
在右保姆在左執鴈及侍從如式父少進西面戒之必有正焉若衣若花
命之曰戒之敬之夙夜無違庶母及門內施鞶申之以父母之命命之曰
勉之敬之夙夜無違庶母及門內施鞶申之以父母之命命之曰

恭被聽宗父母之言夙夜無憚視諸衿擊既出內門至輅後皇
太子受綏母辭不受曰未教不足與為禮妃亦輅乘以几姆嘉懜
皇太子御輪三周馭者代之皇太子出大門乘輅還宮侍衛如來
儀妃仗次於後主人使其屬送妃以償從

同牢

其日司閨設妃次於東閣內道東南向掌筵鋪褥席將夕司閨設
皇太子幄於殿室西廂東向鋪地重茵施屏障設同牢之席於室
內皇太子之席西廂南向妃東廂西向帝皆莞筵紛純席間量容
半饌典膳監設洗於東階東南東西東霽南北以堂深壘水在洗
東甃在洗西南肆甃實以二設妃洗在東房筵北壘水在洗西甃
在洗東北肆皆加勺巾畢典膳監先饌於房西牖下邊豆各二主
簠簋各二鉶各三瓦甒一皆加巾畢蓋俎三樽在室內北牖下

浦在西加冕勺南柄器用絢樽在房戶外之東無玄酒甃在南
實四爵合登其器皆為漆皇太子車至侍臣下馬所車權停文
武侍臣皆下馬車左降立於輅右車動車右夾輅而趨車至左閣
迴輅南向左庶子進當輅前跪奏稱左庶子臣某言請降輅俛伏
與還侍位皇太子降輅入俟於內殿門外之東西兩侍衛如常儀
庶子以下皆退妃至宮門函箚仗衛停於門外近侍者從如常入
至左閣外迴輅南向司則進當輅前啓請妃降輅掌筵依式執扇
前後執燭如常儀妃降輅就次整飾司閨引妃詣內殿門西東面
皇太子揖妃以入又司閨前升自西階妃後升執扇燭者陳於東
西階內皇太子即席東向立妃即席西向立司饌進詣階間北面
跪奏稱司饌妾姓言請具半饌與司則奉令曰諾司饌帥其屬升
奉饌入設於皇太子及妃座前誓在席前頌醴在其北俎三入陳

於且東豕俎特於俎北臣之俎司饌設黍于醬東饌在設對醬于

東對醬豕俎也菹醢在其南北上設黍于豕俎北其西稷稻梁設

滫于醬北司饌啓會于簠簋之南對簠簋于北啓發也巨蓋各加

匕著於設訖司饌北面跪奏饌具與皇太子及妃俱坐司饌跪取

脯濡於醢取韭菹濡醢授皇太子又司饌取脯濡於醢取韭菹濡

醢授妃皇太子及妃受供祭於籩豆之間司饌與取黍實於左手

徧取糗於右手授皇太子又司饌取黍實於左手徧取糗及於右

手授妃皇太子及妃各受祭於菹醢之間司饌俱與各立取肺皆

絕末跪授皇太子及妃俱受又祭於菹醢之間司饌俱以肺加於

俎掌嚴授皇太子中又掌嚴授妃巾皇太子及妃俱悅手以柶扱

上斝徧濡之祭於上豆之間司饌品嘗皇太子饌又司饌品嘗妃

饌司饌各後黍置於席上以次跪授肺脊皇太子及妃皆食以滫

醬三飯卒食司饌北面跪奏稱司饌妾姓言請進酒司則承令曰

依奏與司饌北面俱盥手洗爵於房入室詣酒樽酌酒進北面

立皇太子及妃俱再拜與一人進授爵皇太子一人以爵授妃皇

太子及妃俱授爵司饌俱退北面答再拜皇太子及妃俱坐皇太

子及妃俱祭酒司饌各以肝從司則俱進受虛爵奠於篚司饌又

俱洗爵酌酒再酌皇太子及妃俱受爵俱飲司則進受虛爵奠於

篚三酌用盃如禮再拜皇太子及妃立於席後司則降東階洗爵

升酌於戶外樽進北面俱奠爵與再拜皇太子及妃俱答拜司則

俱坐取爵祭酒遂飲率爵奠爵遂拜執爵與降奠爵於篚還侍位

司饌北面奏稱司饌妾姓言畢司則承令曰諾司饌徹饌設

於房司則前跪奏稱司則妾姓言請殿下入俛伏與還侍位皇太

子入於東房釋冕服著袴褶司則啓妃入幃皇太子及妃俱入

禮記卷之五十五 帝系考 其 禮記卷之五十五 帝系考 其

妃朝見

其日晝漏上水一刻所司列御座於所御殿阼階上西面其席莞

嘉藻帝畫純次席司設司皇后座於室戶外之西近北南向尚食

帥司膳設酒罇於房內東壁下有坵加酌罇用瓦籩一豆一

實以脯醢設於罇北又設洗於東房近北壘水在洗西篚在東北

肆篚實以巾其日夙興妃沐浴司則啓請妃內嚴質明諸衛帥

其屬陳布儀仗如常儀近仗入陳於寢門外內既尉進厭翟於正

寢西階之前南向司則啓外辨妃服褕翟加首飾以出降自西階

升輅侍衛如常至降車所司則贊妃降輅司言引妃入仗衛停於

閣外障扇侍從如常妃至寢門之外立於西廂東面諸衛勒所部

屯門布仗三仗入陳於所御殿閣外如常侍中奏請皇后內嚴妃

既至寢門侍中版奏外辨皇帝服通天冠絳紗袍以出升自阼階

即御座西向坐侍衛如常儀尚儀又奏皇后外辨皇后褕衣首飾

司言引尚宮尚宮引皇后出即御座南向坐侍從如常妃奉筭棗

栗司饌又執奉筭暇脩以從司則引妃入立於庭北再拜司賓引

妃升自西階進東面跪奠筭於御座前皇帝撫之尚食進徹以東

司言引妃自西階降復北面位奉筭暇脩再拜司言引妃升進北

面跪奠筭於皇后座前皇后撫之尚食進徹以東司言引妃退立

於西序東面又再拜司設設妃席於戶牖之間近北面南向司言

引妃立於席西南向尚食又入東房盥手洗鞞酌醴齊加柶面柄

出進詣妃席前北向立妃進東面再拜受醴尚食薦脯醢於席妃

升席坐左執鞞右取脯孺於醢祭於籩豆之間以柶祭醴三始柶

一祭又柶再祭降席進東面跪取鞞與即位席坐奠鞞於薦東與

禮記卷之五十五 帝系考 其

降席司賓引妃降自西階出閣乘車還宮障扇侍從如來儀

會群臣

皇帝會群臣於太極殿如正至之儀唯上壽辭云皇太子嘉聘禮成克崇景福臣某等不勝慶抃謹上千秋萬歲壽

文獻通考卷之二百五十六

鄱陽馬端臨貴與著

帝系考

后妃

梁太祖元貞皇后張氏單州碭山人太祖少聘之生末帝太祖貴

封魏國夫人天祐元年卒太祖即位追冊為賢妃末帝立追謚后

昭儀陳氏宋州人少以色進太祖既貴專寵開平三年度為尼

昭容李氏亦以色進拜昭容後不知所終

末帝德妃張氏父歸霸事太祖為梁功臣帝為王時以婦聘之帝

即位將冊德妃立為后未及而卒

末帝次妃郭氏父登州刺史歸厚少以色進梁亡為尼卒於洛陽

後唐太祖正室劉氏代北人太祖為晉王封晉國夫人生莊宗莊

宗即位尊為皇太后

莊宗神閔敬皇后劉氏魏州成安人晉王攻魏裨將表建豐掠得之納之晉宮莊宗嗣位太后以賜之有寵生子繼發帝即位將立后而衛國夫人韓氏正室也燕國夫人伊氏次妃位在劉氏上故難其事宰相巨盧革樞使郭崇韜等希旨請立劉氏為皇后上從之乃封韓氏為淑妃伊氏為德妃莊宗遇弒后出奔明宗即位遣人賜后死韓淑妃伊德妃皆居太原晉高祖反時為契丹所虜自唐末喪亂后妃之制不備至莊宗時後宮之數尤多有昭容昭儀昭媛出使御正傳真懿才咸一瑤芳懿德宣等其餘名號不可勝紀明帝已後又有司寶司贊司膳司醞司飾司衣過藥梳篋衣服知客寶省書省第子院使等名皆封國夫人或郡夫人少者縣君前代內職無封君之禮此一時之制

明宗武憲皇后曹氏不知所出天成元年封淑妃既而立為皇后

愍帝即位尊為皇太后

明宗昭懿德皇后夏氏不知所出生秦王從榮及愍帝帝未即位前卒天成時追冊為皇后

明宗懿妃王氏邠州餅家子初為梁將劉鄩侍兒鄩卒帝納之即位封為淑妃愍帝即位尊為皇太后

愍帝哀皇后孔氏父循愍帝即位將立為皇后未及而難作帝出奔

廢帝入與所生四子皆見殺晉高祖立追謚田哀

廢帝皇后劉氏父茂威應州澤元人初封沛國夫人帝即位為皇后石敬瑭犯京師與帝俱自焚死

晉高祖皇后李氏唐明宗女初號永寧公王天福二年有司請立

皇后帝以宗廟未立謙抑未違帝崩(出帝)即位乃尊為皇太后

安太妃代此人不知其世家生(出帝)帝立尊為皇太妃

(出帝)皇后馮氏定州人父濛初適(高祖)第重胤重胤卒(出帝)納之立為皇后契丹入京師從帝北遷不知所終

(漢高祖)皇后李氏晉陽人本農家女(高祖)少為軍卒入其家劫取之(高祖)賁封魏國夫人(隱帝)(高祖)即位立為皇后(隱帝)即位為皇太后

(周太祖)聖穆皇后柴氏邢州堯山人(太祖)少娶之(太祖)即位已卒追冊為皇后

(太祖)淑妃楊氏鎮州真定人初為(趙)王鎔妾鎔死嫁石光輔光輔卒(太祖)聘為繼室天福中卒即位追冊為妃

貴妃張氏鎮州真定人初為武氏婦武卒(太祖)納之(太祖)兵入京(太祖)納之(太祖)即位追冊為德妃

德妃董氏鎮州靈壽人初為劉進超妻進超歿(太祖)聘之即位冊為德妃

(世宗)貞惠皇后劉氏不知所出帝微時所娶封縣君(太祖)舉兵留京師為(漢)人所殺(太祖)即位封彭城郡夫人(世宗)即位追冊為皇后

宣懿皇后符氏彥卿之女初適李崇訓崇訓反誅帝納為夫人即位立為皇后顯德時崩

皇后符氏宣懿后之妹宣懿后崩帝納之(恭帝)立尊為皇太后

(宋太祖)皇帝始因(五代)之制置司簿掌宮中簿書出納之事又置司賓並封縣君又置樂使主宮中聲伎並賜羈帔(太宗)置尚宮大監及知內省內宣徽南院使兼承旨并司簿或封國夫人郡夫

人又置寶省尚食封縣君又置司寶司儀司給或授郡君縣君又樂使之下增置副使又改內省為尚書內省令尚宮太監並號尚書司給司簿同掌官籍及司出給改祗候人為御侍衣服為司衣梳篋為司飾枕被為司寢湯藥為司藥樂使為儻韶使副使為儻韶副使弟子呼供奉又置直筆書省主事改茶器為翰林局掌御閣為直閣掌宮門為直門掌燈火為掌燈掌從物為直仗針線院為裁縫院又令司簿兼掌寶司言兼監班司儀兼承宣掌寶司儀及仙韶使副使仍封縣君又司記知尚書內省公事而皆賜以帑帔(真宗)置淑容順容婉儀婉容並從一品在昭儀上又置貴儀在淑儀之上又置司宮令正四品在尚宮之上

(太祖)孝惠皇后賀氏開封人(太祖)正妃初封會稽郡夫人顯德五年崩建隆三年追冊為皇后

孝明皇后王氏邠州新平人(太祖)繼妃建隆元年八月立為皇后

乾德元年崩
孝章皇后宋氏河南洛陽人乾德六年納為皇后(太宗)即位號開寶皇后居西宮至道元年崩

(太宗)淑德皇后尹氏相州鄴人(太宗)正妃早崩太平興國元年追冊為皇后

懿德皇后符氏陳州宛丘人(太宗)繼妃帝為(晉)王封越國夫人開寶八年崩太平興國元年追冊為皇后

元德皇后李氏真定人初為(太宗)後宮封夫人生(真宗)太平興國二年崩(真宗)即位追尊為皇太后

明德皇后李氏潞州上黨人(太宗)妃雍熙元年立為皇后(真宗)立尊為皇太后

貴妃孫氏開封人

昭容吳氏錢塘人

尚宮李氏徐氏

順容邵氏揚州人

俱太宗後宮

朱貴妃太宗後宮為才人後入道明道中卒

秦國夫人劉氏真宗乳母始封齊國夫人真宗即位封秦國延壽

保聖夫人咸平元年薨帝以乳保之恩事之如母舉哀制服

真宗莊懷皇后潘氏大名入真宗元妃端拱二年崩至道三年追

冊為皇后

莊穆皇后郭氏太原人真宗繼妃帝繼位立為皇后景德四年崩

章獻明肅皇后劉氏益州人景德初為美人進德妃莊穆后崩立

為皇后仁宗即位尊為皇太后

章懿皇后李氏杭州人入宮為司寢生仁宗追位婉儀明道元年

進宸妃薨章獻既崩進尊為皇太后

章惠皇后楊氏益州郫人初為才人進婉儀仁宗在乳祿有護視

功帝即位進皇太妃章獻崩遺詔以為皇太后

杜貴妃真宗後宮後入道

國初立后妃皆不行冊禮大中祥符七年封婉儀楊氏為淑妃

翰林草制付中書不宣於外廷乾興元年遺制尊皇后為皇太

后淑妃為皇太妃亦不果行冊禮自雍熙後后妃乃寫告身用

金華羅紙金塗標袋有司進入近臣牧伯皇親皆脩貢禮為賀

仁宗廢后郭氏其先應州金城人天聖中冊為皇后立九年以後

宮嬖寵忿爭坐廢出居瑤華宮號金庭教主冲靜仙師又一年暴

薨進冊為皇后

嘉祐中帝欲置影殿於洪福寺禮官因請祔廟下兩制儀未定

而知制誥劉敞言春秋之義不薨于寢不赴于同姓不反哭于廟則不言夫人不稱小君徒以禮不足故名號闕然然則名號與禮非同物也名號存而禮不足因不正其稱况敢正其儀乎郭后於三者無一焉而欲正其禮恐未安於義也傳曰不有廢也君何以興廢興之間固必有正與不正之理存焉今欲扶所廢以為正亦將抑所興以為不正歟古者不二嫡則萬世之後宗廟之禮豈臣子所當擅輕重哉議者或謂郭后之追命也既復其號不得不異其禮譬之大臣坐非辜而貶者苟明其非辜則復用之豈得不遂使為大臣乎臣謂物有殊類而異勢未可以相準臣之與妻其義雖均然逐臣可以復歸放妻不可復合臣衆而妻一也禮官張洞言郭后之沒不得其所責當歸於朝廷死者何罪豈有始麗宸極終不廟食耶議者欲用後漢東晉故事或祭於陵寢或築宮于外稽之二史皆曰母后亦未見其合也惟唐立別廟遇禘祫則享之於義為允敞又言郭后所以然者蓋于時聖慮在宗廟社稷之際也昔漢光武以唐郭氏怨對廢之然當時群臣不以光武為情有厚薄亦不以郭氏為不當廢者其意識遠也今陛下之慮豈不然乎光武雖廢郭氏然顧待其家不衰亦明退人以義不緣於私也此又詔書所以追復郭氏之意矣用平生之眷故尊以虛名顧禮義之正故絕其祔廟是范曄所謂使後世不見有隆薄進退之隙者也今洞之意以追復郭后則出於天子以停止廟謚則出於大臣共一詔書也而論之異同未知洞何從見之若不幸此言傳於後而且歸過君父虧損聖德此其一也臣前奏以為廢興不兩立人君無二嫡備萬世之後禮分不明洞不以此為辨若不幸朝廷過

聽之是雖自以能許上起廢為功而且陰福母后妄瀆禮正此其二也故臣以謂非臣子之義忠信之道矣其後議卒不上朝廷亦未遑有所行也

按郭后正位宮闈者九年其廢也坐與後宮爭寵非如前代若霍若賈之徒有不可恕之大罪也是以當時范文正公輩力爭之以為過舉失德既而昭陵悔悼追復位號蓋賢於漢之景武唐之高宗玄宗矣既復位號則享廟祀乃禮之正而劉貢甫力爭之夫古人所謂並后二嫡者但謂不當使妾上僭耳如后既廢而復則固后也又已歿則不嫌其為先后也何二嫡之有且當時曹后在位而溫成以宮嬪專寵及其歿也追冊皇后置立園廟乃失禮之尤大者貢甫不被之正而此之厄何耶

慈聖光獻皇后曹氏真定人景祐元年冊為皇后英宗即位尊為皇太后

景祐元年九月立皇后曹氏冬至行冊禮與通禮異不立仗不設縣前一日守宮設次於朝堂冊寶使副次有內東門命婦次於受冊寶殿門外設皇后受冊寶位於殿庭階下北向奉禮設冊寶使位於內東門外副使內侍位於其南差退東向北上冊寶案位於使前南向又設內給事位於北廂南向其日百官常服早入次禮官通事舍人先引中書令侍中門下侍郎中書侍郎及捧冊寶官執事人絳衣介幘詣垂拱殿門就次以俟冊降禮官通事舍人分引宰臣樞密冊寶使副百官入文德殿庭立班東西相向北上內侍二員自內承旨降冊寶率執事者捧冊寶出垂拱殿捧冊寶官俱搢笏率執事人禮官導中書侍郎押冊中書令後從門下侍郎

押寶侍中後從援衛如儀由東上閣門出至文德殿庭權置禮官
通事舍人引使副就承制位次引侍中於使前西向稱有制典儀
曰再拜贊者承傳使副在位官皆再拜宣曰贈尚書令冀王曹彬
孫女冊為皇后命公等持節展禮使副再拜侍中還位門下侍郎
帥主節詣使東北主節次節授門下侍郎門下侍郎執節授冊使
冊使跪受興付主節幡隨節立於使左次引中書令侍中詣冊寶
東北西面立中書侍郎引冊案立於中書令之右中書令取冊授
冊寶使使跪受興置於案中書令侍郎退復本班又門下侍郎引
寶案於侍中之右侍中跪取寶以授冊寶使使跪受興置於案侍
中門下侍郎退復本位典儀再拜如前禮官通事舍人引使副押
寶持節者前導捧冊寶官捧昇授衛以次出朝堂由右昇龍門入
大慶殿門由殿西過宣祐門詣內東門內臣引內外命婦俱入就
位立內侍詣閣奏請皇后首飾褱衣冊寶至內東門外位使副東
向立內給事進就南向位禮官通事舍人引使就內給事前西向
向跪稱冊寶使李迪副使王隨奉制授皇后冊寶訖內給事入詣
受冊寶殿閣皇后前跪奏內侍進詣使前西跪受冊寶以授內
謁者監使退復位內謁者監主當內臣持冊寶入內東門內侍從
之以次入詣殿庭內侍贊引皇后降立庭中北向位內侍跪取冊
又內侍跪取寶興進立於皇后之右少前西向內侍二員進立於
皇后之左少前東向又內侍稱有制內侍贊皇后再拜內侍奉冊
進授皇后皇后以授內侍內侍又奉寶亦然復贊再拜前導皇后
升座南向內臣引內外命婦稱賀如常儀內侍進詣皇后前跪奏
禮畢內侍前導皇后降座還閣內外命婦班退少頃皇后常服謝
皇帝皇太后用常禮百官東上閣門拜表稱賀其冊如皇太子用

紙王五十簡標首在內匣隨冊之長實用金方一寸五分高一寸
文曰皇后之寶盤螭紐綴并沿冊寶法物約舊制為之匣綠朱漆
金塗銀裝

冊文曰皇帝若曰天地定位陰陽相成人道貫之以綱大倫后
德配之以熙內治聖人有以端其本也故造舟之迎言乎備詩
人有以美其化也故周南之風著乎始粵朕冲昧祗若不構深
惟承荷之重輔佐攸艱用簡納賢明協於人神之望咨爾贈尚
書令冀王配饗太祖廟廷曹彬孫女惟乃祖克有武力勤勞王
家保勲不伐饗厥終慶教流後昆薰然慈和善祥憑積生此邦
媛其漸漬醇醲發聞馨香所從來遠矣起居祖習不待姆師之
訓風容短度自為宗黨之憲長秋曠位陰教未序咨求訓範統
正六列宗公鼎臣誦言于朝願即嘉時聿申典禮朕以春秋之

義必聚大國擊疇之家乃稱福耦謀及秦筮聘以穀圭惟吉之
從有命既集今遣使工部尚書同平章事李迪副使戶部侍郎
參知政事王隨持節冊命爾為皇后欽哉夫惟肅恭可以事上
夫惟謙裕可以接下泰而能約則驕弗至動而慎思則悔弗萌
懋乃后德脩乃嬪職奉承宗廟儀刑家國永綏無疆之祚不其
躋歟

皇后張氏與郭氏同入宮進美人天聖六年卒明道二年追贈皇
后溫成皇后張氏河南永安人入宮為才人慶曆八年進位貴妃
行冊禮如后儀至和元年薨追謚為皇后

慶曆八年制美人張氏為貴妃所司擇日備禮冊命學士宋祁
就院寫告用官告院印封進妃擲告于地不受十二月發冊設
次位命官持節授冊印內外命婦稱賀及入謝略如冊皇后儀

冊用竹簡二十四枚長尺一闊寸天下樂錦裝標金印方寸文
曰貴妃之印龜紐紫綬

董淑妃仁宗後宮拜婕妤嘉祐七年薨

美人尚氏楊氏仁宗後宮與郭后忿爭后既廢尚氏入洞真宮為

道士楊氏出居別宅

美人宋氏仁宗後宮

貴妃周氏仁宗後宮徽宗時薨

德妃楊氏仁宗後宮神宗時薨

賢妃馮氏仁宗後宮徽宗時薨

英宗宣仁聖烈皇后高氏亳州蒙城人宋宗元妃帝即位冊為皇

后神宗立尊為皇太后

張脩容英宗後宮初拜昌平郡君進封脩容建炎四年薨于慶州

神宗欽聖憲肅皇后向氏河內人神宗元妃帝即位冊為皇后哲

宗立尊為皇太后

欽成皇后朱氏開封人熙寧初入宮為才人生哲宗帝即位尊為

皇太妃

欽慈皇后陳氏開封人入宮生徽宗封才人神宗上仙才人未幾

而薨建中靖國初追冊為皇太后

賢妃林氏神宗後宮元祐五年薨

賢妃武氏神宗後宮大觀元年薨

哲宗昭慈聖獻皇后孟氏洛州人帝即位冊為皇后紹聖三年坐

廢居瑤華宮號華陽教主王清妙靜仙師帝既崩欽聖詔后還內

號元祐皇后崇寧初再廢居瑤華宮靖康時淵聖議復后位號詔

未下而京城陷張邦昌僭位上尊號曰宋太后迎入宮受百官朝

禮官檢詳古今六禮沿革參攷通禮典故具其節文著為成式者
先是太皇太后諭宰臣呂大防等曰皇帝將納后天聖景祐故事
止降進冊未嘗御殿禮甚簡略大防等請退而討論遂降是詔又
詔翰林學士御史中丞兩省給舍與禮部太常寺官同詳議六年
八月三省樞密院言納后六禮命使納綵問名納吉納成告期差
執政官攝太尉充使侍從官或判宗正官攝宗正卿充副使以舊
尚書有權為皇后行第納綵問名同日次日納吉納成告期納成
加穀主請期依開寶禮改為告期納綵前擇日告天地發冊命使
差宰臣攝太尉執政官攝司徒前一日告宗廟奉迎命使依開寶
通禮改六禮親迎為命使奉迎差宰臣攝太尉執政官攝司徒皇
帝臨軒與冊禮使副同日遣先遣冊禮使次遣奉迎使令文武百
官詣行第迎其日皇后服褙衣承重翟車鹵簿依禮令由宣德
門東偏門入文臣大卿監武臣正任刺史以上宣德門外班迎詔
從之初議以都亭驛為皇后行第給事中范祖禹言都亭驛常為
使館舍今納皇后以母天下而使居夷狄之館非所以觀示由
方為正始之道也請以舊尚書省為行第從之祖禹又言臨軒發
冊命使奉迎及皇后入內皇帝皆服通天冠絳紗袍於禮未隆請
並服袞冕以重大昏之禮翰林學士范百祿言昏禮下達匪媒不
克今采擇先定有命既集而形於麻制以后氏族姓宣告外廷方
且遣使齋制行納綵問名之禮則禮文顛倒失先後之序請以降
詔之日行納綵問名之禮宣制之日行納吉納成告期之禮皆不
從既而禮部太常寺言五禮命使據開元納綵問名合用一使其
納吉納成告期各別日遣使今未委三禮共遣一使或各遣使文

武百官詣行第班迎文臣大卿監武臣正任刺史以上宣德門外
班迎緣至日行第門外已設皇后車乘儀仗逼隘不容百官車馬
其文武百官欲並於宣德門外立班奉迎按士昏禮用鴈所以為
贄也又按曲禮凡贄天子鬯鄭康成謂天子無客禮以鬯為贄者
惟用昏神今已據周禮用穀圭聘后欲更不用鴈文德殿發制欲
依發冊例立仗或上用月朔視朝仗百官朝服制書登車訖欲出
宣德正門使副步從至外上車使者復命欲入左掖門於門外下
車詣內東門附內侍進入制版匣欲做穀圭匣製造使副受制書
奉出朝堂門外置制書於車內緣右昇龍門臺不通車乘過往今
參詳置制書車合入宣德門東徧門至右昇龍門外候使副奉出
制書即置車內詔納吉納成告期令各遣使文德殿發制依發冊
例立仗餘並從之七年正月詔尚書左丞蘇頌撰皇后冊文兼書
二月學士院上六禮辭語納絲制文大皇太后曰咨某官封姓名
渾元資始肇紹人倫爰及夫婦以奉天地宗廟社稷謀于公卿咸
以為宜率由舊典今遣使持節太尉某宗正卿某以禮納采荅文
曰大皇太后嘉命訪昏陋族備數采擇臣之女姊妹妹即云先臣
某官之遺女未閑教訓衣履若而人欽承舊章肅奉典制某官封
糞土臣姓某稽首再拜承制詔問名制文大皇太后曰咨某官封
姓名兩儀合德萬物之統以聽內治必咨令族重宣舊典今遣使
持節太尉封某宗正卿封某以禮問名荅文曰大皇太后嘉命使
者重宣中制問臣名族臣文夫婦所生先臣故某官之遺徵孫先
臣故某官之遺曾孫先臣故某官之遺孫先臣故某官之外孫女
年若干欽承舊章肅奉典制某官糞土臣某稽首頓首再拜承制
詔若文祖已上在直云某官臣之孫女納吉制文大皇太后曰咨

其官封姓名人謀龜從同符元吉恭順典禮今遣使使持節太尉封臣某宗正卿封臣某以禮納吉答文曰大皇太后嘉命使者某重宣中制臣陋族卑鄙憂懼不堪欽承舊章肅奉典制某官糞土臣姓名稽首頓首再拜承制詔納成制文大皇太后曰咨某官姓名之文孝友恭儉實維母儀宣奉宗廟永承天祚以黜纁黻珪六馬以章典禮今使使持節太尉封某宗正卿封某以禮納成答文曰大皇太后嘉命使者某重宣中制降婚卑陋崇以上公寵以豐禮備物典冊欽承舊章肅奉典制某官糞土臣姓名稽首頓首再拜承制詔告期祭文大皇太后曰咨某官姓名謀于公卿大筮元龜罔有不臧吉日維某月某甲子可迎率尊典禮今使使持節太尉封某宗正卿封某以禮告期答文曰大皇太后嘉命使者某重宣中制以某月某甲子吉日告期臣欽承典制某官糞土臣姓名稽首頓首再拜承制詔命使奉迎制文大皇太后曰咨某官姓名禮之大體欽順重正其期維吉典圖是若今遣使持節太尉封某宗正卿封某以禮奉迎答文曰大皇太后嘉命使者某重宣中詔今日吉辰備禮以迎螻蟻之族猥承大禮憂懼戰悸欽率舊章肅奉典制某官糞土臣姓名稽首頓首再拜承制詔按晉穆帝永和十年臺符問六禮版文舊稱皇帝今太后臨朝當何稱博士曹耽云公羊傳婚禮不稱主人母諸父為主太常王彪之云三傳異議不可全據今皇太后臨朝制文告所達國之太典皆仰稟成非無外事也豈婚聘獨不通乎六禮板文應稱皇太后今請遵彪之議詔並從之三月禮部太常寺上納后儀注發六禮制書曰大皇太后御崇慶殿坐命內外命婦立班行禮畢內給事出殿門置六禮制書案上出內東門禮直官通事舍人引由宣祐門至文德殿後

門入權置案於東上閣門命使納綵問名文德殿宰臣親王執政
官宗室文武百僚大小使臣軍員蕃官易朝服樂備而不作立班
定內給事奉制書案置於橫街北稍東西向北上禮直官通事舍
人引門下中書侍郎次引使副就橫街南承制位北向東上內給
事請使者東北面稱太皇太后有制典儀曰再拜在位官皆再拜
宣制曰皇帝納后命公等持節行禮宣訖典儀曰再拜使副皆再
拜授制書訖典儀曰再拜在位官皆再拜禮直官通事舍人太常
博士引使副從制按出由端禮門入右昇龍門安於油絡網犢車
內出宣德門鼓吹備而不作至皇后行第大門外令史二人對捧
制案立主人於大門內儼者立於主人之左北面進受命出曰敢
請事使者曰某奉制納綵儼者入告主人曰某之女若而人既蒙
制訪臣某不敢辭儼者出告入引主人出於大門外再拜使者先
入使者曰太皇太后有制主人再拜宣制書畢主人再拜受訖主
人進表訖再拜使者出問名同上儀使者曰將加卜筮奉制問名
主人曰臣某之女若而人既蒙制問臣不敢辭命使納吉納成告
期並同命使納綵問名儀納吉使者曰加請卜筮占曰從制使某
納吉主人曰臣某之女若而人龜筮云吉臣預有焉臣某謹奉典
制告期使者曰某奉制告期主人曰臣某謹奉典制以上納吉納
成告期請見受制接表並如納綵儀臨軒命使冊后及奉迎文德
殿宰臣親王執政官宗室文武百僚朝堂易朝服皇帝常服乘輦
至文德殿後閣侍中奏中嚴次外辨皇帝服通天冠絳紗袍出閣
乘輦皇帝出自西房降輦即御座分引兩省官及侍制權侍郎觀
察使以上分東西入殿門各就位東西相向立奉寶置於御座前
奉宣后冊出閣由東上閣門出至文德殿庭橫行典儀贊曰拜在

位官皆再拜使副授冊宣制曰冊某氏為皇后命公等持節展禮
宣訖典儀曰再拜使副皆再拜使副受冊寶訖典儀曰再拜在位
官皆再拜宣制曰太皇太后制命公等持節奉迎皇后宣訖典儀
曰再拜使及副皆再拜受節典儀曰再拜在位群官皆再拜出殿
門侍中奏禮畢皇帝降坐入自東房入閣侍中奏解嚴承旨放仗
百僚再拜出皇帝常服還內冊寶出文德殿門端禮門入右升龍
門出宣德正門赴行第冊后如納綵儀使者曰某奉制授皇后備
物典冊皇后受冊寶內外命婦序立如儀主人以書奉使者奉迎
宰臣親王使相執政官文武百僚宗室常服等班迎於宣德門外
行第儻者請使者曰某奉制以禮奉迎儻者入告主人曰臣某謹
奉典制儻者出告入引主人出大門外再拜使者先入曰有制主
人再拜使者宣制畢主人再拜主人受制訖主人答表再拜姆導
皇后尚宅前引外堂出立房外典儀曰再拜使副俱再拜使者曰
今日吉日某等奉制以禮奉迎內侍受以入使副退主人以書授
使者奏於司言受以奏聞皇后降立堂下再拜訖升堂主人升自
階進西向戒之曰戒之戒之夙夜無違命訖主人退姆進西階上
東西施衿結帨戒之曰勉之戒之夙夜無違命訖連進皇后升輿
至中門皇后降輿升車內皇后出大門使副及群臣前引從皇后
將到宣德門有司宰臣文武百僚宗室南向班迎再拜訖分班皇
后入宣德門鳴鐘鼓班迎官退皇后降車入次外輿出右升龍門
入端禮門文德殿東上閣門出文德殿後門入宣祐門至內東門
內降輿司輿前導皇后詣福寧殿門大次以俟至日脯後皇后車
入宣德門禮直官通事舍人引侍中版奏請中嚴內侍轉奏皇帝
服通天冠絳紗袍御福寧殿宮人侍衛如常儀尚宮引皇后出次

詣殿庭之東西南立尚儀跪奏外辦請皇帝降座禮迎尚宮前引
詣庭中之西東面揖皇后以入皇帝導皇后外自西階入室各就
榻前立尚食跪奏具皇帝揖后皆坐尚食以饌進皇帝及后皆食
三飯尚食以酒進皇帝皇后俱受爵飲尚食以饌進再飲如初三
飲用盞如再飲尚儀跪奏禮畢皇帝皇后俱興尚宮請皇帝御常
服常寢請皇后釋禮服入幄次日以禮朝見太皇太后皇太后參
皇太妃如宮中之儀詔從之

昭德皇后劉氏初入宮為婕妤昭慈既廢立為皇后徽宗立冊為
元符皇后

宋夫人開封人治平間自襁褓入宮建炎四年從隆祐太后幸江
西還封嘉國夫人主管大內公事知尚書內省提舉十閣分紹興
二年卒

張夫人久在宮掖嘗教哲宗道君讀書建炎時卒

慕容貴妃哲宗後宮初為侍御紹興初累進至婕妤二十二年薨

靖康之難六宮皆北去惟隆祐太后以廢處瑤華及先朝嬪御

得留其姓氏封爵可見者如前

徽宗顯恭皇后王氏開封人徽宗元妃即位冊為皇后生欽宗大

觀二年崩

顯肅皇后鄭氏開封人入宮累進至貴妃顯肅崩冊為皇后淵聖

受禪尊為太上皇后

明達皇后劉氏入宮由才人七遷至貴妃政和三年薨追冊為皇

后

明節皇后劉氏入宮為才人進至淑妃宣和三年薨追冊皇后

顯仁太后韋氏開封人入宮自侍御累遷至婉容生高宗從上皇

北狩高宗即位遙尊為宣和皇后紹興十二年歸自虜中

貴妃王氏徽宗後宮政和七年薨

貴妃崔氏徽宗後宮宣和時坐罪廢

貴妃喬氏徽宗後宮從北狩歿于虜境

欽宗仁懷皇后朱氏開封人初為皇太子妃上受禪立為皇后從

北狩歿于虜境慶元三年遙上尊號謚祔于太廟欽宗室

高宗憲節皇后邢氏開封祥符人帝在康邸封夫人從二帝北狩

帝即位遙冊為皇后紹興九年崩于五國城虜秘之上虛中宮以

待者十六年顯仁回始得凶問梓宮至祔神主于別廟淳熙末合

祔高宗為太廟

憲聖慈烈太后吳氏開封人上在維揚納之累進婉儀憲節皇后

崩間至紹興十三年立為皇后孝宗即位尊為太上皇后

賢妃潘氏開封人高宗在康邸納之既即位生元懿太子進位賢

妃紹興十八年薨

張賢妃開封人建炎初為才人進婕妤好上令母養孝宗十二年薨

劉貴妃臨安人入宮累封至貴妃淳熙十四年薨

劉婉儀初為宜春郡夫人累遷至婉儀紹興末以罪廢

張貴妃開封祥符人累封至婉容淳熙七年進封太上皇帝淑妃

再進貴妃紹熙元年薨

馮美人韓氏吳氏李氏王氏四才人紹興中俱寵幸後皆廢

容齋洪氏隨筆曰內庭婦職遷叙皆出中旨至中書命詞如

尚書內省官固知其為長年習事如司字典字掌字知其為

主守之微者至於紅紫霞帔郡國夫人則其年齡之長少爵

列之崇卑無由可以測度紹興二十八年九月仲兄以左史

直前奏事時兼權中書舍人高宗聖訓云有一事侍與卿說
昨有宮人宮正者封夫人乃宮中管事人六十餘歲非是嬪
御恐卿不知兄奏云係正剛中行詞剛中除蜀帥係臣書黃
容臣別撰入上領首後四日經筵留身奏事奏言前日面象
宣諭永嘉郡張夫人告詞既得聖旨令不須別撰上曰乃皇
后閣中老管事人今六十六歲宮正乃執事者昨日宰執奏
欲換告亦無妨礙不須別進今已年老多病但欲得稱呼耳
蓋昨訓詞中稱其容色云

成穆皇后郭氏開封祥符人孝宗正妃初封咸寧郡夫人紹興二
十六年薨上即位進冊為皇后

成恭皇后夏氏江西人上為晉安郡王入宮上即位進賢妃踰年
立為皇后乾道三年崩

成肅皇后謝氏丹陽人上為晉安郡王時入宮上即位累遷至貴
妃夏后崩中宮虛位將十載淳熙三年立為皇后光宗受禪尊為
壽成皇后

蔡貴妃孝宗後宮淳熙十二年薨

李賢妃孝宗後宮淳熙十年薨

慈懿皇后李氏安陽人光宗元妃生寧宗帝正位東宮立為太子
妃受禪立為皇后寧宗立稱為太上皇后

黃貴妃張貴妃武才入並光宗後宮又有潘夫人符夫人二張夫
人並上郡封無品程凡宮中之制郡夫人以上始稱房院

恭淑皇后韓氏其先相州人寧宗元妃上即位立為皇后慶元六
年崩

壽明皇后楊氏遂安人入宮累封貴妃恭淑既崩以嘉泰三年立

為皇后(理宗)即位尊為皇太后

文獻通考卷之二百五十六

文獻通考卷之二百五十七

鄱陽 馬 端臨 貴與 著

帝系考

皇太子皇子 兼命

黃帝二十五子其得姓者十四人

索隱曰舊解破四為三言得姓十三人耳今按國語胥臣云黃

帝之子二十五宗其得姓者十四人為十二姓又云青陽與蒼林為姓上則十四人為十二姓其文甚明唯姓青陽當為玄囂是帝嘗祖本與黃帝同姓其國語上文青陽即是少昊金天氏為已姓者耳既理在不疑無煩破四為三也

黃帝娶西陵之

女生二子其後皆有天下其一曰玄囂是為青陽青陽降居江水

其二曰昌意降居若水昌意娶蜀山氏女曰昌僕生高陽高陽有

聖德焉 注見后妃門

帝顓頊生子曰窮蟬

索隱曰系本作窮徐也正義曰帝舜之高祖也

帝嚳娶陳鋒氏女生放勳娶姬訾氏女生摯帝嚳崩而摯代立帝
摯立不善崩不善謂微弱不著而弟放勳立是為帝堯

堯子丹朱

舜子商均

夏禹子啓

按家天下自禹始啓而後凡襲位者非太子則王之衆子弟也其父子繼世以有天下者已見帝號曆年門茲不贅錄其支庶群子名字之見於經傳者錄之其所不載則無由考焉

啓子太康昆弟五人其一為仲康餘名字不見

帝泄二子 帝不降 帝嵩

殷湯三子 大丁 外丙 仲壬

大甲二子 沃丁 大庚

大庚三子 小甲 雍巳 大戊

太戊二子 外壬 河曹甲

祖乙二子 祖辛 祖丁

祖丁四子 陽甲 盤庚 小辛 小乙

武丁二子 祖庚 祖甲

祖甲二子 廩辛 庚丁

帝乙二子 微子啓 帝辛

禮記國君世子生告于君接以太牢宰掌具接讀為捷捷勝也謂食其母使補虛強氣也
也三日卜士負之吉者宿齊朝服寢門外詩負之射人以桑弧蓬矢六射天地四方詩之言承也桑弧蓬矢本太古也保母宰醴負子賜之束帛之禮酬之以幣也卜士之妻大夫之

妾使食子食子不使君妾適妾有敵義不相襲以勞辱事也士妻

夫人以太牢鄭必讀為捷為補虛強者以婦人初產必因病當

三日之內未必能以禮相接應待負子之後今前為之故知補虛

強燕宜速也詩含神露云詩者待也以其手維持則奉承之義謂以

手承下而抱負之桑蓬皆素質之物故知本太古也男子之事天

下事地旁樂四方之難故云所有事然射禮唯四矢者謂天地

未射事所及唯樂四方故止四矢蓬是樂亂之草桑穀木之本凡

接子擇日必皆選其吉焉 冢子則太牢也猶言長子也大庶人特

豚士特豕大夫少牢國君世子大牢皆謂其非冢子則皆降一等

謂冢子之弟及眾妾之子生也天子異為孺子室於宮中 別掃一

釋於諸母與可者必求其寬裕慈惠溫良恭敬慎而寡言者使為

子師其次為慈母其次為保母皆居子室 此人君養子之禮也諸

母也子師教示以善道者慈母知其嗜欲者 他人無事不往 為兒

保母安其居處者士妻持乳食之而已矣 驚動也 三月之末擇日剪髮為髻男角女羈否則男左女右 鬢髮

也夾內曰角是日也妻以子見於父貴人則為衣服由命士以下

皆漱滌 貴人大夫以 男女夙興沐浴衣服具視朝食 鬢髮

大夫特豕士特豚男 夫入門升自阼階立于階西向妻抱子出自

房當楫立東面 子就側室見妾於內寢避人君也 姆先相曰毋

某敢用時日祗見孺子 此也祗敬也 夫對曰欽有帥父執子之

右手孩而名之 欽敬帥也言敬之敬使有 妻對曰記有成遂左

還授師 使有成也師子師之言 子師通教諸母名 後告諸母若

妻遂適寢 寢夫兩子之燕寢正義曰三月剪髮所留不剪者謂之鬢

曰午今女剪髮留其頂上縱橫相交通達故曰午達 世子生則君

沐浴朝服夫人亦如之皆立于阼階西向世婦抱子升自西階君

名之乃降 子升自西階則人君見世子於路寢也見妾子就側室

是君之常君之處夫入不可於 適子庶子見於外寢撫其手咳而

此寢生子故知亦在側室內也 適子庶子見於外寢撫其手咳而

名之禮帥初無辭 此適子謂世子庶子也外寢 公庶子

若庶寢也無辭辭謂欽有帥記有成也

公庶子

公庶子

公庶子

公庶子

公庶子

公庶子

公庶子

公庶子

公庶子

生就側室三月之末其母沐浴朝服見於君擯者以其子見君所

有賜君名之衆子則使有司名之擯者傳姆之富也人君尊雖妾不抱子有賜於君有恩志也

司臣有事者由繻也曾子問曰君薨而世子生如之何孔子曰

卿大夫士從攝主北面於西階南變於朝夕哭位也攝主上卿代君聽政也太祝禫冕

執燭帛升自西階蓋等不升堂命無哭將有事宜清淨也禫冕者按神則祭服也禫冕者

玄冕也士服爵弁服其太祝禫冕則大夫也祝聲三告曰某之子生敢告聲意敬善神也某夫人氏

升奠幣于殯東几上哭降几于殯東明繼體也衆王人卿大夫士房中皆哭

不踴衆主人君之親也房中婦人也盡一哀反位遂朝奠反朝奠哭位小宰升舉幣所

也舉而下三日衆主人卿大夫士如初位北面三日負子曰太宰

太宗太祝皆禫冕少師奉子以縗祝先子從宰宗人從入門哭者

止宰宗人詔贊君事也子升自西階殯前北面祝立于殯東南隅祝聲三曰

某之子某從執事故見子拜稽顙哭拜哭也祝宰宗人衆主人卿

大夫士哭踴三者三凡踴三跳為一節三節為一降東面位皆祖

子踴房中亦踴三者三襲縗杖踴襲縗杖成子禮也奠出亦出朝奠太宰分祀史

以名徧告于五祀山川因負名之喪於禮略如已葬而世子生太宰太宗從

太祝而告于禩告三月乃名于禩以名徧告及社稷宗廟山川也

右古者生世子之禮此經所言雖皆諸侯之禮然戴記中

所述喪禮祭禮多是諸侯之禮而未嘗不可通之天子也

以是推之亦可見矣經言接子冢子則太宰又曰國君世子太宰註謂前冢子天子世子也

禮記凡三王教子必以禮樂樂所以脩內也禮所以脩外也禮樂

交錯於中發形於外是故其成也懌恭敬而溫文中心中也立太

傳少傳以養之欲其知父子君臣之道也養猶教也言養者積浸成長之太傳審

父子君臣之道以示之謂為之行其禮少傳奉世子以觀太傳之德行而

審喻之為說其義太傳在前少傳在後謂其在入則有保出則有師謂

入時是以教喻而德成也維持之。師也者教之以事而喻諸德

者也保也者慎其身以輔翼之而歸諸道者也慎其身者謹安護之記曰虞

夏商周有師保有疑丞記所云謂天子設四輔及三公不必備唯

其人語使能也語言也得能則君子曰德德成而教尊教尊而官

正官正而國治此之謂也疏曰按四輔者尚書大傳云古者天子

正責之輔可揚而不揚責之疑可志而不志責之丞可正而不

右古者教世子之禮歷代所建師傅本此其歷代師傅官

僚建置置本末已見職官門茲不更錄其文王世子篇所

言庠序釋奠養老乞言等事雖亦為教世子設然其本則

學校也已見學校門此亦不詳著焉

漢文帝時賈誼上疏曰古之王者太子廼生同舉以禮正始

使士負之有司齊肅冕見之南郊見于天也過闕則下過廟

則趨孝子之道也故自為赤子而教固已行矣昔者成王幼

在襁抱之中召公為太保周公為太傅太公為太師保保其

身體傅傅之德義師道之教訓此三公之職也於是為置三

少皆上大夫也曰少保少傅少師是與太子宴者也宴謂故

乃孩提有職三公三少固明者仁禮義以道習之逐去邪人

不使見惡行於是皆選天下之端士孝悌博聞有道術者以

衛翼之使與太子居處出入故太子廼生而見正事聞正言

行正道左右前後皆正人也及太子長少知妃色則入于學

學者所學之官也官謂學舍學禮曰帝入東學上親而貴仁則親

踈有序而息相及矣帝入南學上齒而貴信則長幼有差而

民不誣矣帝入西學上賢而貴德則聖智在位而功不遺矣

帝入北學上貴而尊爵則貴賤有等而下不踰矣踰與踰同謂越制

帝入太學承師問道退習而致於太傅太傅罰其不則而匡
其不及則惠智長而治道得矣此五學者既成於上則百姓
黎民化輯於下矣及太子既冠成人免於保傅之嚴則有記
過之文則有過徹膳之牢則有開進善之旌進善言者誅謗之木
書惡事者敢諫之鼓欲顯諫者瞽史誦詩工誦箴諫工樂大
夫進謀士傳民語習與智長故切而不媿每被切媿故無大
化與心成故中道若性三代之禮春朝朝日秋暮夕月所以
明有敬也朝日夕月以朝暮春秋入學坐國老執轡而親覬
之所以明有孝也行以鸞和鸞和車步中采齊樂詩名也字
和反趣中肆夏亦樂詩名趣讀曰趨趨疾步也所以明有
度也其於禽獸見其生不忍其死聞其聲不忍食其肉故遠
庖厨所以長恩且明有仁也夫三代所以久長者以其輔翼

太子有此具也

右賈誼疏所言敬養世子之法與戴記相出入故附于此

周文王之為世子朝於王季日三三皆曰朝以其體同鷄初鳴而衣服至於
寢門外問內豎之御者曰今日安否何如內豎小臣之屬掌外內
日矣內豎曰安**文王**乃喜孝子恒及日中又至亦如之及莫又至
亦如之莫夕其有不安節則內豎以告**文王****文王**色憂行不能正
履節謂履處故王季復膳然後亦復初食上必在視寒暖之節察在
也食下問所膳問所命膳宰曰未有原應曰諾然後退未猶勿也
有所再進為其失每臭味惡也退反其寢**武王**帥而行之不敢有嘉焉燕幾程式**文王**
有疾**武王**不說冠帶而養在常**文王**一飯**武王**亦一飯**文王**再飯
亦再飯欲知氣味旬有二日乃問

文王正妃太姒生**武王****武王**同母兄弟十人其長子曰伯邑考次

曰武王發次曰管叔鮮次曰周公旦次曰蔡叔度次曰曹叔振鐸

次曰成叔武次曰霍叔處次曰康叔封次曰舟叔載正義非作舟

右史記世家所載如此左傳言管蔡邲霍魯衛毛聃郕雍

曹滕畢原鄆郟文之昭也杜氏註十六國皆文王子也然

則史記世家所載十人蓋太姒正妃之子而鄆雍滕畢原

鄆郟七人則皆燕子歟七人皆受封惟畢與周召共佐成

主功德最顯滕有國至戰國時傳世最久餘無聞焉

武王子 成王 邢 晉 應 韓

右文王武王之子其詳見於左傳故備錄之成王以後之

王子除繼世以有天下者可攷而餘無聞焉其經傳所及

者亦略載之于后

又按周以來王子多為諸侯 受封傳世之本末分藩建

國之規制已詳著于封建攷更不再叙姑錄其名字耳

以後諸侯王做此

穆王二子 共主 繁 扈 孝王 辟方

厲王二子 宣王 靜 鄭 栢 公 友

幽王二子 平王 宜 白 伯 服

相王二子 莊王 佗 王子 克

莊王二子 釐王 胡 齊 王子 頽

惠王二子 襄王 鄭 甘 昭 公 叔 帶

頃王二子 匡王 班 定王 瑜

景王四子 太子 聖 悼王 猛 敬王 丐

王子朝

哀王 去 疾 思王 叔

考王 嵬

貞王 三子

太子朝

王子朝

哀王 去 疾 思王 叔 考王 嵬

考王二子

威烈王午

西周相公揭

安王二子

烈王喜

顯王扁

秦孝文王二十餘人呂不韋說子楚曰子之兄弟二十餘人子

得為嗣矣

始皇子

長子扶蘇

公子十二人

公子將閭昆弟

三人

公子高

二世胡亥

按此據史記載二世既立趙高言沙丘之謀諸公子及大臣疑之諸公子皆帝兄快快不服當盡除之於是公子十人二人僂死於市公子將閭昆弟王人囚於內宮議其罪使使賜死三人皆流涕拔劍自殺公子高欲奔恐收族乃上書請從死驪山二世許之以是觀之始皇之子見於傳記而可攻者十六人并扶蘇胡亥為十八人扶蘇以下十七

人俱為胡亥所殺胡亥復為趙高所殺皆不得良死嗟乎威震四海功加五帝而身歿未幾子孫殲焉彼文昭武穆之苗裔分茅胙土與國咸休者數百年而未艾也仁而延暴而顛信哉

漢高皇帝八男呂后生孝惠帝曹夫人生齊悼惠王肥薄姬生孝

文帝戚夫人生趙王如意趙姬生淮南厲王長諸姬生趙幽王友

趙共王恢燕靈王建高五王傳

孝文皇帝四男竇皇后生景帝梁孝王武諸姬生代孝王參梁懷

王揖文三王傳

孝景皇帝十四男王皇后生孝武皇帝栗姬生臨江閔王榮河間

獻王德臨江哀王闕程姬生魯共王餘江都易王非膠西于王端

賈夫人生趙敬肅王彭祖中山靖王勝唐姬生長沙定王發王夫

人生廣川惠王越膠東康王寄清河哀王乘常山憲王舜景十三王傳

孝武皇帝六男衛皇后生戾太子趙婕妤生孝昭帝王夫人生齊

懷王閔李姬生燕刺王旦廣陵厲王胥李夫人生昌邑哀王躄武

子傳

孝宣皇帝五男許皇后生孝元帝張婕妤生淮陽憲王欽衛婕妤

生楚孝王躡公孫婕妤生東平恩王宇戎婕妤生中山哀王竟元

六王傳

孝元皇帝三男王皇后生孝成皇帝三昭儀生定陶共王康馮昭

儀生中山孝王興宣元王傳

東漢光武十一子郭皇后生東海恭王強沛獻王輔濟南安王康

阜陵質王延中山簡王焉許美人生楚王英光烈皇后生顯宗東

平憲王蒼廣陵思王荆臨淮懷公衡琅邪孝王京

明帝九子賈貴人生章帝陰貴人生梁節王暢餘七王千乘哀王

建陳敬王羨彭成靖王恭樂成靖王黨下邳惠王衍淮陽頃王昞

濟陰悼王長本書不載母氏

章帝八子宋貴人生清河孝王慶梁貴人生和帝申貴人生濟北

惠王壽河間孝王開餘四王千乘正王伉平春悼王全城陽懷王

淑廣宗殤王萬歲不載母氏

和帝一子平原懷王勝並列傳

後漢制拜皇太子儀百官會位定謁者引皇太子當御座殿下北

面司空當太子西北東面立讀策書畢中常侍持太子璽綬太子

再拜三稽首謁者贊曰皇太子臣某甲謁者稱制曰可三公升階

上殿賀壽萬歲因赦夫下

舊制太子食湯沐十縣周衛交戟五日一朝因坐東箱省視膳

食其非朝日使僕中允旦旦請問而已明不嫖黷廣其敬也

魏武帝二十五男卞皇后生文帝任城威王彰陳思王植蕭懷

王熊劉夫人生豐愍王昺相瑒王鑠環夫人生鄧哀王冲彭城王

據燕王宇杜夫人生沛穆王林中山恭王袞秦夫人生濟陽懷王

玟陳留恭王峻尹夫人生范陽閔王矩王昭儀生趙王揮孫姬生

臨邑殤公子上楚王彪剛殤公子勤李姬生穀城殤公子乘郁戴

公子整靈殤公子京周姬生樊安公均劉姬生廣宗殤公子棘宋

姬生東平靈王徽趙姬生樂陵王茂

文帝九男甄皇后生明帝李貴人生賚哀王協潘淑媛生北海悼

王甝朱淑媛生東武陽懷王鑿仇昭儀生東海定王霖徐姬主元

城哀王禮蘇姬生邯鄲懷王邕張姬生清河悼王貢宋姬生廣平

哀王儼

宣帝九男穆張皇后生景帝文帝平原王幹伏夫人生汝南文

成王亮琅邪武王佖音清惠亭侯京扶風武主駿張夫人生梁王

彤音柏夫人生趙王倫

文帝九男文明王皇后生武帝齊獻王攸城陽哀王光遼東悼惠

王定國廣漢殤王廣德其樂安平王鑿燕王機皇子求祚樂平王

延祚不知母氏

武帝二十六男楊元后生毗陵悼王執惠帝秦獻王東審羨人生

城陽懷王景楚隱王辟長河厲王義徐才人生城陽殤王憲匱才

人生東海冲王抵趙才人生始平哀王裕趙美人代表哀王演李

夫人生淮南忠壯王允吳孝王晏嚴保林生新都懷王該陳美人

生清河康王選諸姬生汝陰哀王謨程才人生成都王頴王才人

生孝懷帝楊悼后生渤海殤王恢餘八子不顯母氏並早夭又無

封國及追謚

元帝六男官人荀氏生明帝及琅邪孝王哀石婕妤生東海哀王

冲王才人生武陵威王晞鄭夫人生琅邪悼王煥及簡文帝

明帝二男廢皇后生成帝康帝

成帝二男太妃周氏生哀帝海西公

簡文帝七男王皇后生會稽思世子道生皇子俞生胡淑儀生臨

川王郡皇子朱生王淑儀生皇子天流李夫人生孝武帝會稽孝

王道子俞生朱生天流並早夭

孝武帝二子安帝恭帝不知母氏

晉制皇帝會公卿庶位定太子後至孫毓以為群臣不應起禮曰

父在斯為子君在斯為臣侍坐於所尊見同等不起皆以為尊無

二上故有所厭之義也昔衛綰不應漢景之召釋之正公門之法

明太子事同於群臣群臣亦統一於所事應依同等不起之禮

帝太寧三年詔曰漢魏以來尊崇儲貳使官屬稱臣朝臣咸拜此

甚無謂今太子衍幼冲之年使臣先達將今所習見謂之自然此

豈可以教之耶令內外通議尚書令下壺議以為春秋王太子不

會名禮同於君皆所以重儲貳異正嫡苟奉之如君不得不拜矣

太子若存謙冲故宜答拜臣以為皇太子之立郊告天地正位儲

宮豈得同之皇子揖讓而已謂宜稽則漢魏闔朝同拜從之

徐趙宮臣上表天朝既用黃紙上太子疏則用白紙也北人有作符閣

宮屬者云東宮臣上疏於太子用白紙太子答之用黃紙朝士率

亦有惶恐此自得中朝舊法東晉孝武皇帝泰元十二年臺符問皇太子既拜朝臣奉賀應上

禮否國子博士車胤云百辟卿士咸與盛禮展敬拜伏不須復上

禮唯方伯牧守不覩大禮自米酒牢貢羞無以裁其乃誠故宜有

上禮亦如元正大慶方伯莫不上禮朝臣奉璧而已太學博士庾
弘之議按武帝咸寧中諸王新拜有司近臣諸王公主上禮今皇
太子國之儲副既以崇建普天同慶謂應上禮奉賀按漢魏故事
皇太子稱臣新禮以太子既以子為名而又稱臣臣子兼稱於義
不通除太子稱臣之制摯虞以為孝經資於事父以事君兼臣子
則不嫌稱臣宜定新禮皇太子稱臣如舊詔從之尚書符又問王
子儀及所制衣服車胤議朝臣宜朱衣構饋拜敬太子答拜按經
傳不見其文故太傅羊祜慶太子稱叩頭此則拜之証又太寧
三年詔議其典尚書下壺謂宜稱則漢魏闕
朝同拜其朱衣冠冕唯施天朝宜構饋而已

宋武帝七男張夫人生少帝孫脩華生廬陵孝獻王義真胡健仔

生文帝王脩容生彭城王義康相美人生江夏文獻王義恭孫美

人生南郡王義宣呂美人生衡陽文王義季

文帝十九男元皇后生元凶劭潘淑妃生始興王濬路淑媛生

武帝吳淑儀生南平穆王鐸高脩儀生廬陵昭王紹啟脩華生竟

陵王誕曹使仔生建平宣簡王宏陳脩容生東海王暉謝容華生

晉熙王昶江脩容生武昌王渾沈婕妤生明帝楊美人生始安王

休仁邢美人生山陽王休祐燕美人生海陵王休茂董美人生鄱

陽哀王休業頽美人生臨慶冲王休倩陳美人生新野懷王夷父

荀美人生桂陽王休範羅美人生巴陵哀王休若紹出繼廬陵孝

獻王義真

孝武帝二十八男文穆皇后生廢帝子業豫章王子尚陳淑媛生

晉安王子勛阮容華生安陸王子綏徐昭容生皇子子深何淑儀

生松滋侯子房史昭華生臨海王子頊殷貴妃生始平孝敬王子

鸞次永嘉王子仁與皇子子深同生何婕妤生皇子子鳳謝昭容

王始安王子真江婕妤生皇子子玄史昭儀生邵陵王子元次齊

敬王子羽與始平孝敬王子鸞同生江美人皇子子衡陽婕妤
生淮南王子孟次皇子子况與皇子子玄同生次南平王子產與
永嘉王子仁同生次晉陵孝王子雲次皇子子文並與始平孝敬
王子鸞同生次廬陵王子與與淮南王子孟同生次商海哀王子
師與始平孝敬王子鸞同生次淮南思王子霄與皇子子玄同生
次皇子子雍與始安王子真同生次皇子子趨與皇子子鳳同生
次皇子子期與皇子子衡同生次東平王子嗣與始安王子真同
生張容華生皇子子悅安陸王子綬南平王子產廬陵王子與並
出繼皇子子深子鳳子玄子衡子况子文子悅未封早夭子趨子
期子悅未封為明帝所殺

明帝十二男陳貴妃生後廢帝謝脩儀生皇子法良陳昭華生順
帝徐婕妤生第四皇子鄭脩容生皇子智井次晉熙王燮與皇子

法良同生泉美人生邵陵殤王友次江夏王躋與第四皇子同生
徐良人生武陵王贊杜脩華生隨陽王翽次新興王嵩與武陵王
贊同生又泉美人生始建王禧智井燮躋贊並出繼法良未封第
四皇子未有名早夭

齊高帝十九男昭皇后生武帝豫章文獻王疑謝貴嬪生臨川獻
王映長沙威王晃羅太妃生武陵昭王暉任太妃生安成恭王暹
陸脩儀生鄱陽王鏘晉熙王鈇袁脩容生桂陽王鐸何太妃生始
興簡王鑑宜都王鏗區貴人生衡陽王鈞張淑妃生江夏王鋒河
東王鉉李美人生南平王鈇第九第十三第十四第十七皇子早
亡衡陽王鈞出繼帝兄元王後

武帝二十三男穆皇后生文惠太子竟陵文宣王子良張淑妃生
廬陵王子卿魚復侯子響周淑儀生安陸王子敬建安王子真阮

淑媛生晉安王子懋衡陽王子峻王淑儀生隨郡王子隆蔡婕妤生
西陽王子明樂容華生南海王子罕傅克華生巴陵王子倫謝昭
儀生邵陵王子貞江淑儀生臨賀王子岳度昭容生西陽王子文
荀昭華生南康王子琳顏婕妤生永陽王子珉宮人謝生湘東王
子建何克華生南郡王子夏第六第十二第十五第二十二皇子
早亡子珉繼衡陽元王後

明帝十一男敬皇后生廢帝東昏侯寶卷江夏王寶玄鄱陽王寶
寘和帝殷貴嬪生巴陵隱王寶義晉熙王寶嵩袁貴妃生廬陵王
寶源管淑妃生邵陵王寶脩許淑媛生桂陽王寶貞餘皆早夭
梁武帝八男丁貴嬪生昭明太子統簡文皇帝廬陵威王續阮脩
容生孝元帝吳淑媛生豫章王綜董昭儀生南康簡王績丁克華
生昭陵攜王綸葛脩容生武陵王紀

簡文帝二十子王皇后生哀太子大器南郡王大連陳淑容生尋
陽王大心左夫人生南海王大臨安陸王大春謝夫人生瀏陽公
大雅張夫人生新興王大莊包昭華生西陽王大鈞范夫人生武
寧王大盛褚脩華生建平王大球陳夫人生義安王大昕朱夫人
生綏建王大擘其臨川王大穎桂陽王大成汝南王大封樂良王
大園並不知母氏潘美人生皇子大訓早亡

元帝諸子徐妃生忠烈世子方等王貴嬪生貞惠世子方諸始安
王方略袁貴人生愍懷太子方矩夏貴妃生敬皇帝餘不顯

陳文帝十三男沈皇后生廢帝始興王伯茂嚴淑媛生鄱陽王伯
山晉安王伯恭潘容華生新安王伯固劉昭華生衡陽王伯信王
克華生廬陵王伯仁張容華生江夏王伯義韓脩華生武陵王伯
禮江貴妃生永陽王伯智孔貴妃生桂陽王伯謀二男早卒無名

伯信出繼衡陽王昌

宣帝四十二男柳皇后生後主彭貴人生始興王叔陵曹淑華生
豫章王叔英何淑儀生長沙王叔堅冝都王叔明魏昭華生建安
王叔卿錢貴妃生河東王叔獻劉昭儀生新蔡王叔齊袁昭容生
晉熙王叔文義陽王叔達新會王叔坦王姬生淮南王叔彪巴山
王叔雄吳姬生始興王叔重徐姬生尋陽王叔儼淳于姬生岳陽
王叔慎王脩華生武昌王叔虞韋脩容生湘東王叔平施姬生臨
賀王叔教沆陵王叔興曾姬生陽山王叔軍楊姬生西陽王叔穆
申嬖好生海陵王叔儉南郡王叔澄岳山王叔韶太原王叔匡袁
姬生新興王叔純吳姬生巴東王叔謨劉姬生臨海王叔顯秦姬
生新寧王叔隆新昌王叔榮其皇子叔叡叔忠叔泓叔毅叔訓叔
武叔處叔封八人並未及封三子早卒無名

後主二十一男張貴妃生太子深會稽王莊孫姬生吳興王胤高
昭儀生南平王嶷呂淑媛生永嘉王彥邵陵王統龔貴嬪生南海
王虔錢瑯王恬張淑華生信義王祗徐淑儀生東陽王陰孔貴人
生吳郡王藩其皇子總觀明綱統克洽縉綽威辯十一人並未及
封

後魏道武皇帝十男宣穆劉后生明元帝賀夫人生清河王紹大
王夫人生陽平王熙王夫人生河南王暉河間王脩長樂王處又
二王母氏闕段夫人生廣平王連京兆王黎皇子渾及聰母氏並
闕皆早薨無傳

明元皇帝七男杜密皇后生太武大慕容夫人生樂平戾王丕安
定瑒王彌闕母氏慕容夫人生樂安宣王範尹夫人生永昌莊王
健建寧王崇新興王俊二王並闕母氏

太武帝十一男賀皇后生景穆帝越椒房生晉王伏羅舒椒房生東平王翰弗椒房生臨淮王譚伏椒房生廣陽王建閭石昭儀生共王余其小兒猶兒真彪頭龍頭並闕母氏蚤薨無傳

景穆帝十四男恭皇后生(文成皇帝)表椒房生陽平幽王新成尉

椒房生京兆康王子推濟陰王小新成陽椒房生汝陰靈王天賜

樂尺厲王萬壽廣平殤王洛侯母並闕孟椒房生任城康王雲劉

椒房生南安惠王慎城陽康王長壽慕容椒房生章武敬王太洛

尉椒房生樂陵康王胡仁孟椒房生安定猜王休趙王深早薨無

傳母闕

文成皇帝七男孝元皇后生(獻文皇帝)李夫人生安樂厲王長樂

曹夫人生廣川莊王略沮渠夫人生齊郡順王簡乙夫人生河間

孝王若悅夫人生安豐臣王猛玄夫人生韓哀王安平早薨無傳

(獻文皇帝)七男思皇后生(孝文皇帝)封昭儀生成陽王禧韓貴人

生趙郡靈王韓高陽文穆王雍孟椒房生廣陵慧王羽潘貴人生

彭城宣王懿高椒房生北海王詳

(孝文皇帝)七男林廢后生廢太子恂文昭皇后生(宣武帝)廣平文

穆王懷表貴人生京兆王愉羅夫人生清河文獻王曄汝南文宣

王悅鄭克華生皇子桃未封早夭

(齊神武帝)十五男武明婁皇后生(文襄皇帝)(文宣皇帝)(孝昭皇帝)

襄城景王清(武成皇帝)博陵文簡王濟王氏生永安簡平王浚穆

氏生平陽靖翼王淹六余朱氏生彭城景思王浟華山王凝韓氏

生上黨剛肅王渙小余朱氏生任城王潛游氏生高陽康穆王湜

鄭氏生馮翊王潤馬氏生漢陽敬懷王洽

(文襄)六男文敬元皇后生河間王孝琬宋氏生河南王孝瑜王氏

生廣寧王孝珩蘭陵王長恭不得母氏陳氏生安德王延壽燕氏
生漁陽王紹信

文宣五男李后生廢帝及太原王紹德馮世婦生范陽王紹義裴
嬪生西河王紹仁顏嬪生隴西王紹廉

孝昭七男元皇后生樂陵王百年桑氏生襄城王亮諸姬生汝南
王彥理始平王彥德城陽王彥基定陽王彥康汝陽王彥忠

武成十三男胡皇后生後主及琅邪王嚴李夫人生南陽王綽後
宮生齊安王鄆北平王貞高平王仁英淮南王仁光西河王仁機

樂平王仁邕穎川王仁儉安樂王仁雅丹陽王仁直東海王仁謙
後主五男穆皇后生幼主諸姬生東平王恪次善德次買德次質

錢
北齊冊皇太子皇帝臨軒司徒為使司空副之太子服遠游冠入

至位使者入奉冊讀訖皇太子跪受冊於使者以授中庶子又受
爾綬於尚書以授庶子稽首以出就策使者持節至東宮宮臣內
外官定列皇太子階東西面若幼則太師抱之主衣二人奉空頂
憤服從以受冊明日拜章表於東宮殿庭中庶子中舍人乘輅車
奏章詣闕堂謝擇日齋於崇正殿服冕乘安車謁廟擇日群臣上
禮又擇日會明日三品以上饗賀

天保元年皇太子監國在西林園冬會群臣議皆東面二年於北
城第內冬會又議東面吏部郎陸印疑非禮魏收改為西面邢子
才議欲依前日凡禮有同者不可令異詩說天子至於大夫皆乘
四馬况以方面之少何可皆不同乎若太子定西面者王公卿大
夫士復何面也南面人君正位今一官之長無不南面太子聽政
亦南面坐議者引晉舊事太子在東宮西面為避尊位非為嚮臺

也子才以為東晉博議依漢魏之舊太子晉臣四海不以為嫌
又何疑於東面禮嗣子絕旁親嗣子冠於阼冢子生接以太牢漢
元著令太子絕馳道此皆禮同於君又晉王公嗣攝命臨國乘七
旒安車駕用三馬禮同三公近宋太子來象輅皆有同處不以為
嫌况東面者君臣通禮獨何為避明為嚮臺所以然也近皇太子
在西林園於殿猶且東面於北城非宮殿之處更不得耶諸人以
東而為尊宴會須避按燕禮燕義君位在東賓位在西君位在阼
階故有武王踐阼不在西也禮乘君之車不敢曠左君在懸空其
位左亦在東不在西也君在阼夫人在房鄭注人君尊東也前代
及今皇帝宴會接客亦東堂西面若以東面為貴皇太子以儲后
之禮監國之重別第宴臣賓自得申其正位禮者皆東宮臣屬公
卿預宴觀禮而已若以西面為卑實是君之正位太公不肯北面

說舟書西面則道之西面乃尊也君位南面有東有西何可皆避
且事之少異有可相比者周公之臣也太子子也周公為冢宰太
子為儲貳明堂尊於別第朝諸侯重於宴臣賓南面貴於東面臣
踈於子冢宰輕於儲貳周公攝政得在明堂南面朝諸侯今太子
監國不得於別第宮東面宴客情所未安且君行以太子監國君
宴不以公卿為賓朋父子無嫌君臣有賢按儀注王受詔冠婚皇
子皇女皆東面今不約王公南面獨約太子何所取耶議者南尊
改就西面轉居尊位更非合禮方面既少難為節文東西二面君
臣通用太子宜然於禮為允

周文帝三子姚夫人生明帝後宮生宋獻公震文元皇后生孝
閔皇帝又宣叱奴皇后生武帝衛刺王直達步妃生齊煬王憲王
姬生趙僭王招後宮生譙孝王儉陳惑王純越野王盛代曩王達

冀康公通滕文王道

孝閔帝一子陸夫人生紀厲王康

武帝七男李皇后生宣帝漢王賡庫汗姬生秦王贄曹王允馮姬
生道王克薛世婦生蔡王允鄭姬生荆王元

宣帝三子朱皇后生靜帝王姬生業王衍皇甫姬生郢王術

隋文帝五男皆文獻后獨孤氏所生長房陵王勇次煬帝次秦孝
王俊次庶人秀次庶人諒

文帝立勇為皇太子軍國政事及尚書死罪已下皆令勇參決
後經冬至百官朝勇勇張樂受賀帝問朝臣近聞至節內外百
官相率朝東宮是何禮也太常少卿辛宣對曰於東宮是賀不
得言朝帝曰改節稱賀正可三數十人逐情各去何因有司徵
召一時普集太子法服設樂以待之東宮如此殊乖禮制乃下

詔曰皇太子雖君上嗣義兼臣子而諸方岳牧正冬朝賀任上
作貢別上東宮事非典則宜悉停斷

煬帝三男蕭皇后生元德太子昭齊王暕蕭嬪生趙王果

唐高祖二十二子竇皇后生隱太子建成太宗皇帝衛懷王玄霸

巢刺王元吉萬貴妃生楚王智雲莫嬪生荆王元景孫嬪生漢王

元昌尹德妃生豐王元享張氏生周王元方郭婕妤生徐王元禮

宇文昭儀生韓王元嘉魯王靈夔王才人生彭王元則張寶林生

鄭王元懿張美人生霍王元軌楊美人生虢王鳳劉婕妤生道王

元慶崔嬪生鄧王元裕小楊嬪生舒王元名楊嬪生江王元祥魯

才人生密王元曉柳寶林生滕王元嬰

太宗十四子文德皇后生常山懿王承乾濮王泰高宗皇帝後宮

生楚王寬楊妃生吳王恪蜀王愔陰妃生齊王祐王氏生蔣王暉

生王暉

燕妃生楚王貞江王囂韋妃生紀王慎後宮生代王簡揚妃生趙王福揚氏生曹王明

高宗八子後宮劉氏生燕王忠鄭氏生原悼王孝揚氏生澤王金肅淑妃生許王素節武后生孝敬皇帝弘章懷太子賢中宗睿宗中宗四子韋庶人生懿德太子重潤後宮生譙王重福節愍太子重俊及殤帝

睿宗六子肅明皇后生讓皇帝憲宮人柳氏生惠莊太子撫昭成皇后生玄宗崔孺人生惠文太子範王德妃生惠宣太子業後宮生隋王隆悌

玄宗三十子劉華妃生奉天皇帝琮靖恭太子琬儀王璿趙麗妃生太子瑛元獻皇后生肅宗錢妃生諫王琰皇甫德儀生鄂王瑤劉才人生光二瑒武惠妃王懷恩王敏及壽王瑁盛宣王琦高捷

得生沐哀王璪郭順儀生赤王璘柳婕妤生延王玢鍾美人生濟王環盧美人生信王瑤閻才人生義王毗王美人陳王珪陳才人生豐王珙鄭才人生恒王瑱武賢儀生涼王璿沐哀王璪餘七子夫母氏失傳

肅宗十四子章敬皇后生代宗宮人孫氏生越王保張氏生承天皇帝俊王氏生衛正必陳婕妤生彭王儉韋妃生兗王倓張美人生涇王挺後宮生郾王榮裴昭儀生襄王橫段婕妤生杞王倓崔妃生召王恩張皇后生恭懿太子昭定王侗後宮生蠡王儂

代宗二十子睿真皇后生德宗崔妃生昭靖太子邈貞懿皇后生韓王昉及均王遐睦王述丹王逾恩王連簡王邁益王廼隋王迅荆王選蜀王遡忻王造韶王暹嘉王運端王遇循王適恭王通原王達雅王逸凡十七王史亡其母之氏位

德宗十一子昭德皇后生順宗帝取昭靖太子子舒王誼為第二子又取順宗子文敬太子諒為第六子餘通王諶慶王諒肅王祥資王謙代王誼昭王誠欽王鄂珍王誠八王史亡其母氏之位

順宗二十七子莊憲皇后生憲宗及福王綰張昭訓生鄭王經趙昭儀生宋王結王昭儀生郇王總邵王約岳王緄其淑王縱莒王紆密王稠集王紉冀王絛和王綺衡王絢珍王繕撫王紘桂王綸袁王紳翼王綽郭王緝欽王績凡二十王史亡其母氏之位

憲宗二十子紀美人生惠昭太子寧懿安皇后生穆宗孝明皇后生宣宗後宮生灃王惲深王恂絳王悟建王恪郟王憬瓊王悅沔王郇發王澤茂王愔緇王協衡王澹澶王悅棟王惲彭王愔信王

檀榮王愔凡十七王史失其母之氏號
穆宗五子恭愍皇后生敬宗貞獻皇后生文宗宣懿皇后生武宗

後宮生懷懿太子湊安王溶史失其母之號氏

敬宗五子郭妃生悼懷太子普後宮生陳王成美梁王休復襄王執中紀王言揚史失其母之號氏

文宗二子王德妃生莊恪太子承後宮生蔣王宗儉

武帝五子杞王峻益王峴兗王岐德王懌昌王嗟史並失其母之氏位

宣宗十一子昭太后生懿宗後宮生靖懷太子漢通王滋慶王沂濮王澤鄂王濶懷王洽昭王訥康王汶廣王濼衛王灌史失其母之氏位

懿宗八子惠安皇后生僖宗恭憲皇后生昭宗後宮生魏王侑涼王挺蜀王佶威王偁吉王保恭哀太子倚史失其母之氏位
僖宗二子建王震益王陞史失其母之氏位

昭宗十七子積善皇后生德王裕及哀帝後宮生棣王栩慶王禩沂王禕遂王禕景王祕祁王祺雅王禎瓊王祥瑞王禎豐王祁和王福登王禧嘉王祐穎王禔蔡王祐史失其母之氏位

梁太祖八子末帝柳王友裕博王友文郢王友珪福王友璋賀王友雍建王友徽康王友敬史不言其母氏

後唐莊宗五子劉后生魏王繼岌繼漣繼嵩繼蟾繼曉史不言其母氏

明宗六子昭懿皇后夏氏生秦王從榮愍帝宣憲皇后魏氏生潞王從珂淑妃王氏生許王從益從璟從璨史不言其母氏

廢帝二子重吉重美史不言其母氏
晉高祖七子李皇后生楚王重信魏王重英壽王重義邲王重胤
夔王重進陳王重果重睿史不言其母氏

少帝二子延煦延寶史不言其母氏
漢高祖三子魏王承訓隱帝陳王承勳史皆不言其母氏

周太祖三子養子世宗邲王侗杞王信史不言其母氏
世宗五子越王宗誼恭帝曹王宗讓紀王熙謹斬王熙誨史不言其母氏

宋太祖皇帝四子賀皇后生留哥魏王德昭顯哥王皇后生岐德芳

太宗九子李皇后生楚王元俗及真宗其昭成太子元僖陳王元份安王元傑密王元偓曹王元偁鎮王元儼代國公元億史不詳其母氏

至道元年詔立皇太子令有司草具冊禮以翰林學士承旨宋白

為冊皇太子禮儀使有司言按前代無太子執圭之文按周禮公

儀執桓圭公即三恪之後乃上公也晉制太子出會在三恪之下三公之上請如王公之制執桓圭餘如舊制從之九月丁卯太宗御朝元殿陳如元會之儀皇太子自東宮常服乘馬赴朝元門外幄次改服遠遊冠朱明衣三師三少導從入殿門受冊寶太尉率百官奉賀皇太子易服乘馬還宮百官常服詣宮參賀樞密使內職諸王宗室師保賓客宮臣等畢集皆序班於宮門之外庶子版奏外備內臣褰簾皇太子常服出次就坐諸王宗室參賀再拜訖垂簾皇太子降坐還次中書門下文武百官樞密使內職師賓客而下以次參賀皆降階答拜訖升坐受文武官臣三品以下參賀庚午具函部謁太廟五室常服乘馬出東華門升輅先是有司言唐禮宮臣參賀皇太子皆舞蹈開元始罷其禮故事百官及東宮官接見祇呼皇太子上殿啓稱皇太子殿下百官自稱名宮官自

稱臣常所行用左春坊印宮內行令又按唐制凡東宮處分論事之書皇太子並畫諾今左右燕子以下署姓名宣奉行書其與親交師傅等書不用此制今請如開元之制宮臣止稱名不行舞蹈之禮伏緣皇太子兼判開封府其所上表狀即署太子之位其當申中書樞密院狀祇判官署餘斷按及處分公事並畫諾詔為准餘皆從之又言百官見皇太子自兩省五品尚書省御史臺四品諸司三品以上皆答拜餘悉受拜宮臣自左右燕子以下悉用參見之儀其皇太子宴會位在王公之上奏可有司草具皇太子受冊畢朝皇后儀詔止用宮中常禮十月皇太子言臣自受冊以來建茲累日每見寮屬率皆稱臣况至尊無二上之文事主有比肩之義在臣之懇實所不遑望許仍舊名許之真宗天禧二年八月丁卯冊為皇太子並如至道之儀冊用珉玉如乘輿之制而差損

降其押與用金塗銀平釵承以髹漆小案飾以衣繡凡飾用龍者皆以螭鳳天禧四年閏十二月左僕射兼太子少師平章事丁謂言臣與兼少保賓客至資善堂許皇太子不答拜詔不允真宗六子郭皇后生周王玄祐章懿李皇后生仁宗四子早亡史不詳其母氏

仁宗三子俞才人生褒王昉苗昭儀生豫王昕朱才人生鄂王曦皆早亡英宗以濮安懿王之子立為皇子入繼大統

英宗四子長神宗次吳王顥潤王顥益王顥皆宣仁高皇后所生

神宗十四子欽成朱皇后生哲宗楚榮憲王似欽慈陳皇后生徽宗宋夫人生成王侑邢賢妃生惠王僅冀冲孝王僖徐冲惠王僖

宋婕妤生唐哀獻王俊向夫人生成褒王伸邢婉儀生豫悼惠王侑武賢妃生吳榮穆王佖郭夫人生儀王偉林賢妃生燕王辰越王

德

徽宗二十一子顯恭王皇后生欽宗顯仁韋皇后生高宗明達劉

皇后生濟陽郡王楫祁王模信王榛明節劉皇后生建安郡王模

嘉國公倚英國公懿諸姬生亮冲僖王權鄆王楷荆悼敏二楫肅

王樞景王杞濟王栩邠冲穆王材華王植華原郡王朴徐王棣沂

王摺鄆冲懿王拱和王拭漢冲昭王梯安康郡王榘廣平郡王棣

陳悼惠王機相國公挺瀛國公樾温國公陳儀國公桐昌國公柄

潤國公樞

欽宗二子仁懷朱皇后生太子諶少子訓北地所生終於五國城

高宗一子潘賢妃生元懿太子專早亡孝宗以秀安僖王之子立

為皇太子入繼大統

宗四子莊文太子愷魏惠憲王愷光宗邵悼肅王恪皆成穆郭

皇后所生

初紹興崇建皇儲詔有司備禮冊命然在欽宗恤制未及製樂乾道初元詔啓震宮命禮部太常寺討舊典以聞受冊日陳黃麾仗于大慶殿設宮架樂于殿庭皇帝陞降御座作乾安之樂并用黃鐘宮降用蕤賓宮皇太子入殿門作明安之樂受冊出殿門亦如之皆用應鍾宮至七年易應鍾而奏以姑洗古者太子生則太師吹管以度其聲觀所協之律有虞典樂教胄子自天子之元子皆以樂為教所以養其情性之正蕩滌邪氣消融渣滓而和順於道德則陳金石雅奏以重元良冊拜宜倣古誦式昭盛禮繇唐季世儲貳罕定國家亦多故而禮廢樂缺皇朝建隆定樂雖詔皇太子出入奏良安至道始冊皇太子有司言太子受冊宜奏正安之樂舉行百年曠典中外胥悅至天禧冊命禮儀院復奏改正安為明

安之樂乾道之用明安實祖述天禧而姑洗為宮則唐東宮軒並奏樂舊貫云

光宗二子節使挺及寧宗皆慈懿李皇后所生

寧宗九子長子未名而大莫詳母氏恭淑韓皇后生亮王煥邵王坦郢王增華王炯鍾夫人生順王圻申王熹其肅王均邵王坻史不言其母氏九王俱早夭景獻太子詢以燕懿王後立為太子薨於東宮理宗以沂靖惠王後立為皇子入繼大統

文獻卷二百五十七

帝系考

廿五

