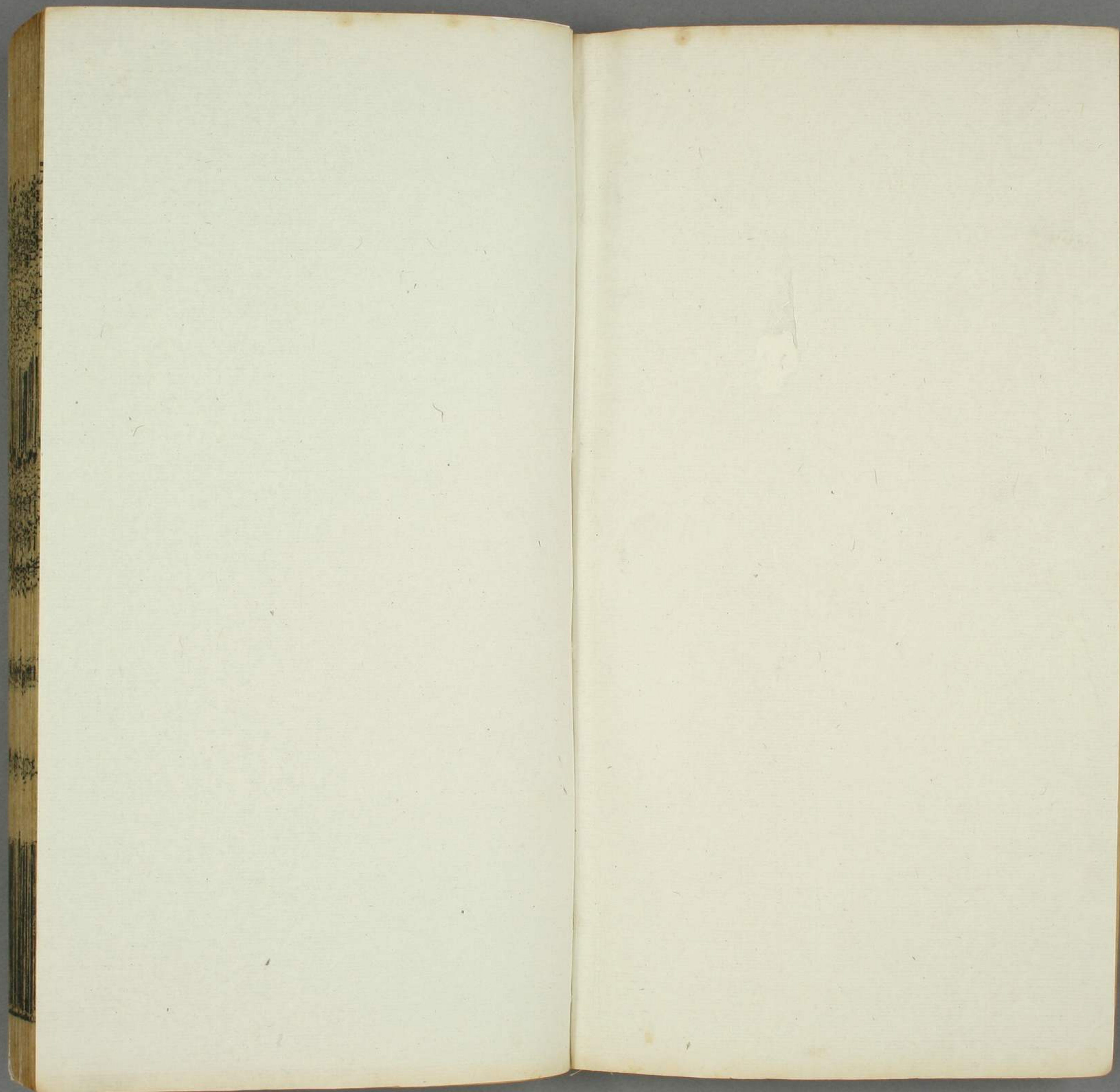




卷二百五十一之二百五十四
帝系

特
7仔
1046
68





特
1046
68

文獻通考卷之二百五十一

鄒陽 馬 端臨 遺興

帝系考

太上皇 太皇太后 皇太后 母后臨朝稱制及推尊私親父母附追尊松親父母

見宗廟門此不錄

虞舜踐帝位乃載天子旌旗往朝瞽瞍唯謹以子道

孟子感丘蒙問曰語云盛德之士君不得而臣父不得而子舜

南面而立堯帥諸侯北面而朝之瞽瞍亦北面而朝之舜見瞽

瞍其容有感孔子曰於斯時也天下殆哉岌岌乎不識此語誠

然乎哉孟子曰否此非君子之言齊東野人之語也堯老而舜

攝也堯典曰二十有八載放勳乃徂落百姓如喪考妣三年四

海遏密八音孔子曰天無二日民無二王舜既為天子矣又帥

利
289
68

學東

天下諸侯以為堯三年喪是二天子矣朱子集註成王蒙也
不自安也堯及不安貌言人倫乖亂天下將危也齊東野語
鄒也孟子言堯但老而不治事而舜攝天子之事舜舜未嘗
即天子位堯何由北面而朝之成王蒙曰舜之不臣堯則吾既
乎又引書及孔子之言以明之得聞命矣詩云普天之下莫非王土率土之濱莫非王臣而舜
既為天子矣敢問瞽瞍之非臣如何曰是詩也非是之謂也勞
於王事而不得養父母也曰此莫非王事我獨賢勞也不臣堯
為臣使北面而朝也詩小雅北山之篇普編也率循也此詩分
毛氏序云彼使不均已勞於王事而不得養其父母焉其詩下
文亦云大夫不均我從事獨賢乃作詩者自言天下皆王
臣何為獨使我以賢才而勞苦乎非謂天子可臣其父也孝子
之至莫大乎尊親尊親之至莫大乎以天下養為天子父尊之
至也以天下養養之至也詩曰永言孝思孝思維則此之謂也
言瞽瞍既為天子之父則當享天下之養此舜之所以為尊親
養親之至也豈有使之北面而朝之理乎詩大雅下武之篇言
人能長言孝思而不忘書曰祗載見瞽瞍夔夔齊栗瞽瞍亦允
則可以為天下法則也

若是為父不得而子也書大禹謨也敬也敬事也
言瞽瞍不徹以不善及其子而反見化於其子則是所謂父不
得而子者而非如成王蒙之說也

漢高祖六年尊太公為太上皇

上歸櫟陽五日一朝太公太公家令說太公曰天亡二日土無
二王皇帝雖子人主也太公雖父人臣也柰何使人主拜人臣
如此則威重不行後上朝太公擁彗李奇曰為恭也如今卒持
言自歲反迎門卻行卻退上大驚下扶太公太公曰帝人主柰何以
我亂天下法於是上心善家令言賜黃金五百斤夏五月丙午
詔曰人之至親莫親於父子故父有天下傳歸於子子有天下
尊歸於父此入之道極也前日天下大亂兵革並起萬民苦殃
朕親被堅執銳自帥士卒犯危難平暴亂立諸侯偃兵息民天

下大安此皆太公之教訓也諸王通侯將軍群卿大夫已尊朕為皇帝而太公未有號今尊太公曰太上皇師古曰太上極尊之稱也皇君也天子之父故曰皇不預治國故不言帝也

後漢荀悅曰孝經云故雖天子必有尊也言有父也王者父事三老以示天下所以明孝也無父相設三老之禮况其存者乎孝莫大於嚴父故子尊不加於父母家令之言於是過矣

晉愍懷太子令問中庶子劉寶云太公家令說太公為是為非對曰荀悅論賜家令為非臣以為悅不誠高帝意高帝雖貴為天子事父不失子之禮時即位已六年而不加父號是以家令言雖父乃人臣也言無可尊敬當與人臣同禮欲以此感動之帝聞家令言乃悟即立號太上皇得人子尊父之道若不聞家令言父終無號矣家令說是也師古亦以為善得尊崇父號善其令父敬已

漢因秦之稱號帝母稱皇太后祖母稱太皇太后

高祖崩惠帝即位尊呂皇后為皇太后太后首末並見皇后門後同惠帝崩太

后取後宮子名為孝惠子立之年幼太后臨朝稱制師古曰天子稱今呂太后臨朝行天子事斷决萬機故稱制詔立兄子呂台

產祿台子通四人為王封諸呂六人為列侯四年少帝自知非皇

后子出怨言太后廢之立恒山王弘為帝八年皇太后崩諸呂謀

亂大臣誅之

文帝立尊母薄姬為皇太后姬初為代太后薄氏侯者一人後文帝崩二

歲

孝景前二年崩葬南陵用呂后不合葬長陵故特自起陵近文帝

景帝立尊母竇皇后為皇太后竇氏侯者三人後景帝六歲以武

帝元光六年崩

武帝立尊母王皇后為皇太后王氏田氏侯者凡三人後景帝十

五歲元朔三年崩合葬陽陵

昭帝崩霍光迎立昌邑王賀尊上官皇后為皇太后既廢賀立宣

帝尊太后為太皇太后以建昭二年崩合葬平陵

元帝立尊孝宣王皇后為皇太后元帝崩成帝即位為太皇太后

王氏列侯二人關內侯一人時成帝母亦姓王氏故世號太皇太

后為印成太后永始元年崩合葬杜陵稱東園師古曰與同營兆而別為實王后陵

成帝立尊母王皇后為皇太后弟平陽侯鳳為大司馬大將軍領

尚書事又封太后同母弟崇為侯鳳庶弟譚為關內侯後五年又

封舅譚商立根逢時皆為侯世謂之五侯俄又封兄子莽為新都

侯哀帝即位尊為太皇太后哀帝崩無子太皇太后以莽為大司

馬立平帝太后臨朝委政於莽群臣希旨共請莽為安漢公宰衡

平帝崩莽徵宣帝玄孫嬰為帝居攝踐祚既而即真號太后為新

室文母年八十四建國五年崩合葬渭陵

司徒掾班彪曰三代以來春秋所記王公國君與其失世稀

不以女寵漢興后妃之家呂霍上官幾危國者數矣及王莽

之興由孝元后歷漢四世為天下母享國六十餘載群弟世

權更持國柄五將十侯卒成新都位號已移於天下而元后

拳拳猶握一璽不欲以授莽婦人之仁慈夫

致堂胡氏曰外戚之禍在王氏然漢初功臣平勃等預有罪

焉高祖崩倡言呂后與帝共定天下帝王諸劉后王諸呂無

不可者其定之語本出魯寄於是大裂土疆以王諸呂侵弱
劉氏罪一也孝惠即世聽張辟疆之說縱諸呂居中用事專
權禁闈共幹兵柄上以媚太后下以安己身由是諸呂不可
制罪二矣高后即世雖能誅諸呂立孝文然自茲以往母后
習見前世用事例為出閭之言觀大臣議所言皆曰齊王高
帝孫然母家駟鈞惡淮南王母家又惡獨代王母家薄氏謹
良遂立孝文則平勃之徒畏母后深矣蓋漢母后預政不必
臨朝少主雖長君亦然竇太后好黃老惡儒士儒士名不得
進趙綰王臧欲助上興制度則發其姦利害之竇嬰兄子也
惡之則除門籍喜之則為相梁孝王愛之則誦言請立為嗣
不顧太宗之重王太后於灌夫罵坐則不食論棄市韓嫣帝
所貴也太后欲殺之則帝不能救可謂司晨預事矣武帝欲

立嗣則先殺鈞弋夫人馴致王氏篡奪其所從來者遠矣
先公曰今按胡氏之說足以盡西京外戚貽禍之本末矣嘗
因是而極論之天地間有坎不能無陰陰而乘陽則宇宙分
裂人極隳亡矣歐陽公謂宦官之禍甚於女子蓋為唐末一
代言之耳以古今大勢論則女禍深矣少女子能蠱惑人主
以亡國老女子能崇長外戚以亡國三代之亡國皆曰此物
矣周之東遷以褒姒周雖不亡於此已衰於此矣秦后始有
宣太后穰侯之專莊襄悅美姬以易其宗漢高帝起於閭閻
呂氏初無功於王業也而漢初諸人之論每以為呂氏雅故
本推轂高帝就天下田生語註謂翼載以成帝又謂呂后與
高帝共定天下是以諸呂之心自謂與諸劉等憫然有
取而代之之意而後動於惡中間霍氏權昭立宣陰妻邪謀

特覺之早耳而終不免莽新之亂焉曹魏之見墓於司馬氏也一再廢弒專以母后為之主及晉武帝平吳之後耽惑女寵揚賈實召五胡亂華之禍天下既為南北矣齊陳以文色亡元魏以淫后亡隋文帝起外戚以篡周唐高祖主外戚竊宮嬪以取隋太宗寵武才人開聚麀之醜子孫殲焉祿山之起為太真妃也唐雖未亡於此而已衰於此矣河朔失而勁兵亡東南虛而蠻禍起非權輿於天寶末乎宋梁以文寵開子禍而亡後唐莊宗以劉后殺功臣勒軍賞而亡皆女子之為也

哀帝立尊趙后為皇太后趙氏侯者二人哀帝為太子頗得趙太后力傳太后恩趙太后趙太后亦歸心故成帝母及王氏皆怨之哀帝崩王莽白太后太后詔有司曰前皇太后與昭儀俱封帷幄

漢第尊姑殘滅繼祀以危宗廟貶為孝成皇后徙北宮後月餘後

詔廢為庶人就其園自殺立十六年哀帝既為太子成帝母王太

后欲令傳太后哀帝丁姬哀帝十日一至太子家成帝曰太子承

正統共養陛下不得復顧私親王太后曰太子小而傳太后抱養

之今至太子家以乳母恩耳於是令傳太后得至太子家丁姬以

不小養太子獨不得哀帝即位王太后詔令傳太后丁姬十日一

至未央宮後下詔尊定陶共王為共皇尊傳太后為共皇太后丁

姬為共皇后各置左右詹事食邑如長信宮中宮後歲餘下詔曰

漢家之制推親親以顯尊尊定陶共皇之號不宜復稱定陶其尊

共皇太后為帝太后丁姬為帝太后復又更號帝太后太后為皇

太太后稱永信宮帝太后稱中安宮而成帝母太皇太后本稱長

信宮成帝趙后為皇太后並四太后各置少府太僕秩皆二千石

傳氏侯者六人傳太后既尊後元驕元壽元年崩合葬渭陵稱孝元傳皇后丁氏侯者二人太后建平二年崩起陵恭皇之園哀帝崩王莽秉政使有司舉奏丁傳罪惡皆免官爵徙故郡貶傳丁二太后號夷其陵

東漢明帝即位尊陰皇后為皇太后永平七年崩在位二十四年年六十合葬原陵

肅宗即位尊馬皇后為皇太后帝欲封爵諸舅太后不聽建初四年崩在位二十三年年四十餘合葬顯節陵

和帝即位尊竇皇后為皇太后太后臨朝兄憲等並顯貴擅威權後密謀不執發覺誅九年太后崩在位十八年臨朝四年未葬而帝母梁貴人竇嬪一計上書陳貴人為后所陷枉殺之狀太尉張

酺等請依光武黜呂太后故事貶太后尊號不宜合葬先帝帝手

詔曰竇氏雖不遵法度而太后常自減損朕奉事十年深惟大義禮臣子無貶尊上之文恩不為離義不忍虧按前世上官太后亦無降黜其勿復議於是合葬敬陵

和帝崩長子平原王有疾而諸皇子夭歿前後十數後生者輒隱秘養於人間廢帝生始百日竇皇后迎立之尊后為皇太后太后

臨朝廢帝崩太后定策立安帝猶臨朝政以連遭大憂百姓苦役乃詔減除浮費錄寃獄自太后臨朝水旱十載四夷外侵盜賊內

起每聞人饑或達且不寐躬自減徹以救災厄故天下復平歲還豐穰永寧二年崩在位二十年臨朝十七年年四十一合葬順陵

范曄論曰皇后稱制終身號令自出術謝前政之良身闕明

辟之義前政謂周公也辟君也尚書曰朕復子明諱言至使嗣主側目欽任於虛器器謂神器也直生懷懣懸書於象魏象魏

闕也直生杜根等上書請太后還政借之儀者殆其感哉借借假也殆近也言太后不還政於安帝

感也然而建光之後王柄有歸太后建光之中崩遂乃名賢戮辱便

孽黨進帝寵用乳母王聖及其女伯榮出入宮掖通衰敦之

來茲焉有徵敗逾甚故曰有徵也故知持權引謗所幸者非

已焦心卹患自彊者唯國言執持朝權以招衆謗者是以班

母一說闔門辭事太后兄大將軍騰以母憂上書乞身太愛

姪微愆見剔謝罪太后兄騰子鳳受遺事泄騰傳將杜根逢

誅未值其誠乎誠信也言未但蹊田之牛奪之已甚左傳申

牽牛以蹊人之田而奪之牛牽牛以蹊者信有罪矣而奪之

安帝閻皇后與兄顯及江京諸皇太子保廢為濟陰王帝崩為皇

太后欲久專國政貪立幼年與顯等定策禁中迎濟北惠王子北

鄉侯懿立為皇帝太后臨朝帝崩即位太后即代攝

兩通一請后一請少帝少帝立二百餘日而薨京白太后徵濟北

河間王子未至而中黃門孫程等合謀殺江京等立濟陰王是為

順帝顯等皆伏誅遷太后於離宮家屬徙比景明年太后崩在位

十二年合葬恭陵順帝崩梁皇后無子美人虞氏子炳立是為冲

帝尊后為皇太后太后臨朝冲帝尋崩復立質帝猶秉朝政時賊

盜羗蠶擾亂賦歛煩數官民困竭太后夙夜勤勞推心拔賢委任

大尉李固等拔忠良誅貪慝崇節儉寇夷消弭海內肅然而服大

將軍冀烏弒質帝專權暴忌數以邪說疑誤太后遂立桓帝而誅

李固天下失望和平元年歸政尋崩在位十九年臨朝六年年四

十五合葬憲陵

桓帝既立追尊本生父蠡吾侯翼為孝崇皇梁太后既崩乃追尊

妾母區氏為孝崇皇后遣司徒持節奉策授璽綬賚乘輿器服備

禮

法物官曰永樂置太僕少府以下皆如長樂宮故事漢官儀曰帝祖母稱長信

宮帝母稱長樂宮故有長信少府又置虎賁羽林衛士起宮室分

長樂少府及職史皆宦官為之鉅鹿九縣為后湯沐邑在位三年元嘉二年崩以帝弟平原王石

為喪主葬儀比皇后

桓帝崩無子竇皇后為皇太后臨朝定策立解濟侯宏是為靈帝

太后父大將軍武謀誅宦官而中常侍曹節等矯詔殺武遷太后

於南宮雲臺家屬徙比景竇武雖誅帝猶以太后有援立之恩朝

于南宮親饋上壽供養資奉有加於前熹平元年崩立七年合葬

宣陵

靈帝既立追尊本生父解濟侯世長為孝仁皇夫人董氏為孝仁

皇后迎至京師居南宮嘉德殿宮稱永樂及竇太后崩始預政使

帝賣官求貨帝崩何太后臨朝孝仁后欲參預政事太后輒禁塞

之忿恚太后與兄何進謀奏廢后故事不得留京師請遷本國收

其兄子重免官重自殺孝仁后以憂崩在位二十二年

靈帝崩皇子辨即位尊母何皇后為皇太后臨朝后兄大將軍進

欲誅宦官不克反為所害董卓將兵入洛陽遂廢少帝而立協是

為獻帝遷太后於永安宮遇鴆而崩在位十年

范曄論曰自古雖王幼時艱王家多釁心委成家宰簡求忠

良未有專任婦人斷割重器唯秦辛太后始攝政事故穰侯

權重於昭王家富於嬴國太后昭王母也魏宣太后史記曰

魏冉為將軍任政封為穰侯太后攝政始於此也漢仍其謬知患莫改東京皇統屢

絕權歸女主外立者四帝安質桓靈臨朝者六后熹帝竇太后和

閻太后順烈梁太后桓思莫不定策惟巒委事父兄貪孩童

以久其政抑明賢以專其威周禮慕人掌握帝幄幕之事類

帝崩卸木后與兄騰等定立安帝年十三冲帝崩梁木后與

兄冀迎立質帝年八歲質帝崩太后與兄冀迎立桓帝年十

五桓帝崩質太后與父任重道悠利深禍速身犯霧露於雲

臺之上霧露謂疾也不可指言死故假霧露以言之靈帝

以惟皇太后接立明聖幽居空宮外有霧露之疾陛下當何面目以見天下家嬰縲繼於囹圄

下縲索也絏繫也囹圄周獄名也鄉亭之路誼曰前車覆後車戒而赴蹈不息焦爛為期終陵夷大運

淪亡神寶神寶帝位也詩書所歎略同一揆故考列行跡以

為皇后本紀

魏文帝受禪尊下后曰皇太后稱永壽宮明帝即位尊太后曰太

皇太后太和四年崩合葬高陵

黃初元年詔曰婦人與政亂之本也自今以後群臣不得奏事太

后后族之家不得當輔政之任又不得橫受茅土之爵以此詔傳

之後世若有違背天下共誅之

明帝立尊郭皇后為皇太后稱永安宮青龍三年帝數問甄后死

狀於太后由是太后以憂崩

齊王即位尊郭皇后為皇太后稱永安宮其後值三主幼弱宰輔

執政與奪大事皆先咨啓於太后而後施行母丘儉鍾會等作亂

咸假其命以為辭焉景元四年崩葬高平陵西

景元元年十一月燕王表賀冬稱臣帝即燕王字之子詔曰古之

先王者或有不臣今王宜依此表不稱臣乎又當為報答夫繫大

宗者降其私親况所繫者重耶若便同之臣妾朕所未安其皆依

禮典據當務盡其義有司議奏以為禮莫崇於尊祖制莫重於王

典禮下紹太宗之重崇三祖之業伏惟燕王禮尊屬戚正位番服

躬秉虔肅以先萬國其於王典闡濟大順誠宜割以非常之制奉

以不臣之禮臣等立議以為燕王章表可聽如舊式中詔所施宜曰皇帝敬問大王侍御議又去至於制書國之舊典朝廷所以辯章於天下者也宜循法故曰制詔燕王議又曰凡詔命制書奏事上書文書有應稱燕王者皆云上字其非宗廟助祭之事不得稱王名奏事上事及吏人皆不得觸王諱以彰殊禮加於群后云上遵王典尊祖之制俯順聖旨奉承之心。晉何琦議曰父母之尊擬則天地君親之道資敬是同父承受命運君臨率土而父以子尸天祿不敢子天子以明王者之尊而子雖以為天子必有尊也推斯以言父必臣天位之君而子自必尊天性之父

晉惠帝即位尊揚皇后為皇太后后父駿受遺詔輔政元康元年賈后不肯以婦道事太后又欲干預政事而為太傅駿所抑乃啓帝作詔誣駿謀反誅之夷其族賈后矯詔便後軍將軍荀愜送太

后于永寧宮特全太后母高都君龐氏之命聽就太后居尋後詔群公有司奏曰皇太后陰潛竊謀圖危社稷飛箭繫書要募壯士同惡相濟自絕于天魯侯絕文姜春秋所許蓋奉祖宗任至公於天下陛下雖懷無已之情臣下不敢奉詔詔曰此大事更詳之有司又奏宜廢皇太后為峻陽庶人中書監張華議皇太后非得罪於先帝今黨其所親以不母於聖世宜依漢廢趙太后為孝成后故事貶皇太后之號還稱武皇后居異宮以全始終之恩左僕射荀愜與太子少師下邳王晃等議曰皇太后謀危社稷不可復配先帝宜貶尊號廢諸金墉城於是有司奏請從晃等議廢太后為庶人詔可又奏楊駿造亂家屬應誅詔原其妻龐命以慰太后心今大皇后廢為庶人宜以龐付廷尉行刑詔不許有司復請乃從之龐臨刑太后抱持號咷截髮稽顙上表請賈后稱妾請全母命

不見省董養遊太學升堂嘆曰朝廷建斯堂將以何為乎每覽國
家赦書謀反大逆皆赦至於殺祖父母父母不赦者以為王法所
不容故也奈何公卿處議文飾禮典乃至此乎天倫之理既滅大
亂將作矣二年太后以絕膳而崩年三十四在位十一年永嘉初
追復尊號

致堂胡氏曰按群公有司所奏張華所議徑以太后圖危社
稷不母於聖世方是時討楊駿者兩親王將殿中兵而出駿
既無逆謀至是又未嘗有一戈指闕坐受攻討蹙迫而死太
后以父之故射帛于外以祈免耳不知何名為圖危社稷不
母於聖世乎及有司再請廢后為庶人詔旨畫可華不復切
諫依阿緘默陰附虐后而庸奴其君不待式乾之事已當誅
殛不得赦矣

先公曰賈后弑故楊太后饑而死之也武帝身創大業且智
力足以得天下而無以保妻子何也司馬氏三世以柔彊人
之母以廢人之子奪人之國宜有斯報矣彼且以虛罪誣高
貴卿公而實受報於武悼后且皆是賈氏發之駕虛罪於高
貴卿公者充也效實報於楊太后南風也天道昭昭亦巧
於示報矣

東晉成帝即位尊庾皇后為皇太后群臣奏天子幼冲宜依漢和
熹皇后故事辟讓數四不得已臨朝稱萬機后兄中書令亮管詔
命公卿奏事稱皇太后陛下及蘇峻作逆京師傾覆后見逼辱遂
以憂崩年三十二在位六年

表帝即位詔有司議生母章貴人位號乃尊為皇太妃儀服與太
后同又詔朝臣不為太妃敬合典禮不太常江道議位號不極不

應盡敬興寧元年薨帝欲服重服江彰啓應總麻三月詔欲降為

暮年翻又啓厭屈私情所以上嚴祖考帝從之

從鄭玄議后父衛將軍裒在官庭則盡臣敬太后歸寧之日自如

家人之禮太后詔曰典禮誠所未詳如數奏是情所不能安也更

詳之征西將軍翼等議謂父尊盡於一家君敬重於天下鄭玄議

合情理之中太后從之自是朝臣皆敬哀為帝加元服乃君崇德

宮袁帝海西公之世太后復臨朝稱制簡文帝即位尊后為崇德

太后帝崩孝武幼冲群臣復請臨朝孝武冠復稱崇德太后太元

九年崩于顯陽殿年六十一在位四十年太后於帝為從嫂朝議

疑其服太學博士徐藻議曰資父事君而敬同又曰其夫屬父道

者妻皆母道也則夫屬君道妻亦后道矣服后以齊母之義也魯

譏逆祀以明尊卑今上躬奉康皇及靖后之祀致敬同於所

天豈可敬之以君道而服廢於本親謂應齊衰暮從之

孝武皇帝即位尊生母李氏為淑妃太元三年進為貴人九年又

進為夫人十二年加為皇太妃儀服一同太后十九年尊為皇太

后稱崇訓宮安帝即位尊為太皇太后隆安四年崩葬脩平陵神

主祔于宣太后廟宣太宗簡文帝母也

徐邈與范甯公書訪其事甯答謂子不得爵命母妃是太子婦

號必也正名可以稱母也邈重與甯書曰禮天子之妃曰后關

雖稱后妃之德妃后之名可謂太同所以憲章皇極禮崇物備

者在位此也故太后之號定於前朝而當今所率由也若必欲

服章同於后而名號異於妃則可因夫人之稱而加皇太以明

尊雖曰一理然於文物之章猶未盡崇高之極此又今之所疑

不可得而行也足下憮太子妻稱妃然古無此稱出於後代今有皇太之別可例論耶

宋武帝受禪尊後母蕭氏為皇太后帝事太后孝謹即位時春秋已高每旦朝太后未嘗失時刻少帝即位尊為太皇太后景平元年崩年八十一

宋武帝將崩手詔曰後世若有幼主朝事一委宰相母后不煩臨朝孝武即位尊母淑媛為皇太后宮曰崇憲廢帝立為太皇太后明帝立號崇憲太后乃居中宮崩

廢帝即位尊孝武王皇后為太后宮曰承訓其年崩

後廢帝即位尊明帝王皇后為皇太后宮曰弘訓順帝禪位遷居丹陽宮拜汝陰王太妃順帝姐更立第都下薨于第

後廢帝母陳氏既即位尊為皇太妃輿服一如晉孝武李太妃故

事官曰弘化置家令一人改諸國太妃曰太姬昇明初降為蒼梧

王太妃陳文帝即位尊武帝章皇后為皇太后宮曰惠訓廢帝即位后為太皇太后光太二年后下令黜廢帝為臨海王命宣帝嗣

立太建元年復為皇太后崩年六十五

後主即位尊宣帝柳皇后為皇太后宮曰弘範陳亡入長安隋大業十二年薨于東都年八十三

後魏太武即位尊明元杜皇后為皇太后封后弟為遼東王貞君元年崩詔天下大臨三日別立后寢廟於陵所

文成即位尊文成馮皇后為太后帝年十二居諒闇丞相乙渾謀逆后密定策誅之遂臨朝聽政內行不正寵李弈等獻文誅弈遂

害獻文孝文時尊曰太皇太后復臨聽政孝文雅性孝謹事無巨細一稟於太后后多智猜忍能行太事十四年崩年四十九孝文

行三年喪(魏獻文帝)好黃老浮屠之學雅薄富貴常有遺世之心
 欲禪位於京兆王子推群臣固諫任城王雲曰陛下方隆太平臨
 覆四海豈得上違宗廟下棄兆民且父子相傳其來久矣陛下必
 欲委棄塵務則皇太子宜承正統中書令高允曰願陛下上思宗
 廟託付之重追念周公抱(成王)之事帝曰然則立太子群公輔之
 有何不可乃傳位於太子下詔曰朕希心玄古志存澹泊爰命儲
 宮踐升大位朕得優游恭已栖心浩然群臣奏曰昔(漢高祖)稱皇
 帝尊其父曰太上皇明不統天下也今皇帝勿冲萬機大政猶宜
 陛下總之謹上尊號曰太上皇帝從之上皇徙居崇光宮采掾不
 斷土階而已國之大事咸以聞崇光宮在北苑中又建鹿野浮屠
 於苑中之西山與禪僧居之五年崩(明帝)即位尊(宣武)高皇后為
 皇太后尋為尼居瑤光寺非大節廢不入宮中時天文有變靈太

后欲以后當之遂暴崩天下寃之喪還環光佛寺殯皆以尼禮

(明帝)尊母胡光華為皇太妃後尊為皇太后臨朝聽政猶曰殿下

後改令稱詔群臣上書曰陛下自稱曰朕以(明帝)冲幼未堪親祭

欲依(周禮)夫人與君交獻之義代行祭禮禮官博議以為不可而

太后欲以幃幔自鄣觀三公行事重問侍中崔光光便據(漢和熹)

皇后薦祭故事太后大悅遂攝行初祀臨朝濞恣五年為元义所

幽又六年誅义復臨朝自是朝政踈緩恩威不立又三年(孝明)

立(孝文)曾孫釗爾朱榮興兵向闕沉后于河

(齊文宣)受禪尊母婁妃為皇太后宮曰宣訓(濟南)即位尊為太皇

太后密與(孝昭)及諸大將謀揚隋等廢(濟南)立(孝昭)後為皇太后

(孝昭)崩又下詔立(武成)帝(大寧)二年崩年六十二

(武成)即位四年傳位於太子緯自稱太上皇又四年崩

後主即位武成既崩尊武成胡后為皇太后后內行不謹韋和士

開及沙門曇獻等齊亡入周又恣行姦穢開皇中殂七十三

周武帝即位尊母叱奴氏為皇太后建德二年崩年四十二

宣帝即位尊武帝后阿史那氏為皇太后大象元年改為天元皇

太后二年又尊為天元上皇太后宣帝崩靜帝尊為太后隋開皇

二年殂年三十二又尊母李氏為帝太后大象元年改為天元

帝太后又尊為太皇太后二年又尊為天元聖皇太后靜帝立尊

為大帝太后隋開皇初出俗為尼八年殂以尼禮葬之

宣帝既立一年傳位於太子闡自稱天元皇帝所居稱天臺冕二

十四梳車旂鼓皆倍於前王之數每對臣下自稱為天用樽彝珪

璜以飲食令群臣朝天臺者齋三日清身一日自北上帝立五皇

后二年而崩

天元崩靜帝時楊堅秉政蓋天元楊后為皇太后居弘聖宮堅既

受禪后憤惋愈甚堅內甚懼之開皇中封為樂平公主大業五年

殂

靜帝母朱氏天元崩後尊為帝太后隋初出俗為尼

文獻通考卷之二百五十一

鄱陽 馬 端臨 貴與 著

帝系考

太上皇太皇太后皇太后

唐高祖武德九年詔禪位于皇太子稱太上皇上皇以弘義宮有山林勝景雅好之貞觀三年四月乃徙居之改為大安宮上皇請上皇避暑九成宮上皇以隋文帝終於彼惡之乃營大明宮以為上皇清暑之所未成而上皇寢疾不果居九年崩

高宗崩太子即位詔軍國大事聽天后處分元年天后廢帝遷之秀陵立睿宗幽於別宮五年自稱聖母神皇殺唐宗室諸王又二年自稱天周聖神皇帝以睿宗為皇嗣賜姓武氏追謚祖考為帝立武氏七廟封武三思等為王又十四年張柬之等奉中宗誅張

易之張昌宗帝復位其年后崩
韋后鳩弒中宗立廢帝為皇太后臨朝總庶政臨淄王隆基舉兵
誅之追廢為庶人

睿宗在位二年制傳位于太子太子表固辭太平公主勸上雖
傳位猶宜總大政上乃謂太子曰汝以為天下事重欲朕兼理之
耶昔舜禪禹猶親巡狩朕雖傳位豈忘國家其軍國大事當兼省
之八月庚子玄宗即位尊睿宗為太上皇上皇自稱曰朕命曰誥
五日一受朝於太極殿皇帝自稱曰予命曰制初日受朝於武德
殿三品以上除授及大刑政決於上皇餘皆決於皇帝明年七月
上誅太平公主及其黨上皇誥自今軍國政刑一皆取皇帝處分
朕方無為養志以遂素心是月徙居百福殿開元四年上皇崩
致堂胡氏曰睿宗每自謂素懷淡泊不樂世務然則蓋不於

傳位之時盡釋萬機則太平亦無所恃而謀亂乃有眷眷之
情尚知大政昧於亢龍有悔之義是以不智處身而以不孝
廢其子也豈非後王之戒哉

又曰玄宗舉兵誅討韋氏雪君憤辱厥功雖大而意在乞取
不得已而歸之於父尋又怵惑邪說殺父同氣至使睿宗盡
釋大權而問安侍膳以天下養之事一無聞焉其友愛隆厚
獨施之五王同寢共宴遊戲賞樂更奏絲竹親煮藥餌何其
至也豈非以手足天性均出於父乎施諸手足者如此於父
且如何而孝養無聞五月而葬不太薄乎古之人所以大過
人者無他善推其所為而已玄宗能其小而不能其大力於
次者而忽於至者不推其所為無乃初心有利益之蔽乎無
乃感宋王之讓已而薄其父乎雖享國日久而天理好還終

不可道是故正其義不謀其利者為子則孝為臣則忠自天子至於庶人其揆一也

肅宗至德元年即位於靈武尊玄宗曰上皇天帝靈武使者至蜀上皇喜曰吾兒應天順人吾復何憂制自今改制勅為誥表疏稱太上皇四海軍國事皆先取皇帝進止仍奏朕知俟克復上京朕不復預事命韋見素房瑄崔渙奉傳國寶玉冊詣靈武傳位二年克復兩京使韋見素入蜀奉迎上皇上皇至鳳翔從兵六伯餘人上皇命悉以甲兵輸郡庫上發精騎三千奉迎十二月丙午上皇至咸陽上備法駕迎於望賢宮上皇在宮南樓上釋黃袍著紫袍望樓下馬趨進拜舞於樓下上皇降樓撫上而泣上捧上皇足嗚咽不自勝上皇索黃袍自為上著之上伏地頓首固辭上皇曰天數人心皆歸於汝使朕得保養餘齒汝之孝也上不得已受之父

老在伏外歡呼且拜上令開仗縱千餘人入謁上皇曰臣等今日復覩二聖相見死無恨矣上皇不肯居正殿曰此天子之位也上固請自扶上皇登殿尚食進食上品嘗而薦之丁未將發行宮上親為上皇習馬而進之上皇上馬上親執鞚行數步上皇止之上乘馬前引不敢當馳道上皇謂左右曰吾為天子五十年未為貴今為天子父乃貴耳左右皆呼萬歲上皇自開遠門入大明宮御含元殿慰撫百官乃詣長樂殿九廟主慟哭父之即日幸興慶宮遂居之上累表請避位還東宮上皇不許時李輔國暴貴用事上皇左右皆輕之輔國意恨言於上曰上皇居興慶宮與外交通陳玄禮高力士謀不利於陛下當為社稷計豈得徇匹夫之孝若迎君大內以杜絕小人上不應上元元年上寢疾輔國矯詔將五百騎露刃迎上皇遷居甘露殿上皇驚幾墜所留侍衛總冠老數十

人流力士等於遠方輔國等詣上請罪上曰卿防微杜漸以安社稷何懼也自是上皇日以不擇辟穀成疾上初猶往問安既而但遣人起居寶應元年上皇崩

致堂胡氏曰靈武即位之事玄宗既有傳位之命則太子非

叛也范氏唐鑑謂肅宗以皇太子討賊遂自稱帝此乃太子叛父何以討祿山也其失在玄宗命

不亟行而裴冕諸人急於榮貴是以致此咎也唐高祖廢玄

之為上皇非所欲也勢可以釋位而不釋遂至逼迫不見幾

故也而太宗明肅不能少待或稱兵或借便皆有奪位之惡

欲速見小利故也父不父子不子昧於春秋首惡誅之戒甚

矣豈非後世之大鑒歟

又曰內寵嬖豎合而為一人主不悟又委信之其終不至於

篡弒逆亂者古無有也肅宗之事亦可以為監矣夫祖考所

為賢且德也子孫睇之鮮能及者非賢非德也子孫效之鮮

不過焉兩漢而下繼世之君往往振前即位孰有為天子子

親承大寶得問安侍膳舉四海之養以全其孝盡其樂如唐

數君可謂千載一時不可逢之嘉會矣而太宗明皇肅宗之

孝道無稱焉豈非自太宗失之歟高祖睿玄晚節末路不免

兵甲震驚之禍而玄宗尤酷嗚呼悲夫輔國之言曰陛下當

為社稷大計豈得徇匹夫之孝天子以奉父母為先然後上

及於祖宗今父在也乃因其身体其心而社稷是安此中人

以下所能辨者肅宗不察蓋自馬嵬西行輔國已有是言今

又云爾是知肅宗為人可誘以利故也當是白刃脅遷盡云

左右之人而居西內上皇辟穀成疾以致殂殞其具於趙武

靈王沙立之禍幾希矣夫以討賊之故奪父之位其終至於

如此使安慶緒史朝義而有知豈不合笑於九泉元結頌唐中興曰盛德曰大業是過譽其始而未知其終也

順宗永貞元年德宗崩即位疾不能視事傳位太子純稱太上皇

憲宗元和元年太上皇崩

憲宗立尊順宗王皇后為皇太后十年崩年五十四

穆宗立尊憲宗郭后為皇太后敬宗立尊為太皇太后宣宗立母

鄭故侍兒有暴怨帝奉養后禮稍薄后鬱鬱不聊太中二年暴崩

宣宗立尊母鄭妃為皇太后懿宗尊為太皇太后咸通六年崩

敬宗立尊穆宗王后為皇太后文宗時稱寶曆太后太和五年宰相建白以太皇太后與寶曆太后稱號未辨前代詔今不敢斥言

皆以宮為稱今寶曆太后居義安殿宜曰義安太后詔可會昌五年崩

文宗立尊母蕭氏為皇太后和中懿安太后居興慶宮憲宗崩後

寶曆太后居義安殿穆宗崩後后居內殿穆宗崩後號三宮太后帝

每五日問安及歲時慶謁率由復道至南曰群臣及命婦諸宮門

候起居有司獻四時新物送三宮亦稱賜帝曰上三宮何可言賜

遷索筆改賜為奉

按唐旨肅宗張后之後未嘗有正位長秋者史所載皇后

皆追贈其太后則皆所生子為帝而奉上尊號者也憲宗

以郭汾陽孫女為妃既為令族又有淑德可以正位矣乃

以其宗彊恐既立之後後宮不得進遂終身為妃自後人

主皆不立后然文宗崩既有太子仇士良等廢之而立武

宗武宗崩既有皇子諸宦官廢之而立宣宗宣宗崩遺命

立夔王王宗實等廢之而立懿宗雖當時中人專橫今古

立夔王王宗實等廢之而立懿宗雖當時中人專橫今古

所無然亦因椒房虛位宮闈無主所謂皇子者皆無寵無
威之人故上躬彌留之際宰輔既隔在外庭中人遂得以
肆行無忌顯違詔旨私立所厚而莫由禁止也

昭宗為朱全忠所弑哀帝即位尊何后為皇太后祔居積善宮號
積善太后帝既禪位后亦遇害

後唐莊宗既即位冊尊母曹氏為皇太后而以嫡母劉氏為皇太
妃往謝太后太后有漸色太妃曰願吾兒享國無窮使吾獲沒於
地以從先君幸矣復何言哉帝既滅梁使人迎太后歸洛居長壽
宮而太妃獨留晉陽同光三年五月太妃薨七月太后薨謚曰貞
簡葬坤陵而太妃無謚葬魏縣太妃與太后甚相愛其送太后于
洛也涕泣而別太妃既卒太后悲哀不飲食月餘亦崩

懿帝即位冊尊明宗后曹氏為皇太后淑妃王氏為皇太妃而敬
瑄兵犯京師廢帝與太后俱自燔死晉高祖立遷太妃于至德宮
高祖后事妃如母乃封其所養子許王從益為鄆國公以奉唐祀
契丹犯京師召從益與妃德光北歸留蕭翰守汴州漢高祖起太
原翰欲北去乃使人召從益迫以來令權知南朝事漢高祖擁兵
而南妃及從益遣人迎之既而俱遇害

晉出帝即位尊高祖后李氏為皇太后契丹入汴北遷歿于虜地
建州 安太妃出帝母即位冊為太妃北遷歿于虜地

漢愍帝即位尊高祖后李氏為皇太后周太祖入京師舉事皆稱
太后誥已而議平湘陰公贇為天子未至請太后臨朝已入太祖
出征軍士擁之以還太祖請事太后如母於是遷后於太平宮上
尊號曰昭聖皇太后顯德元年春崩

周太祖皇后柴氏無子養后兄守禮之子以為子是為世宗守禮

字克讓以后族拜銀青光祿大夫檢校吏部尚書兼御史大夫世宗即位加金紫光祿大夫檢校司空光祿卿致仕居于洛陽終世宗之世未嘗至京師而左右亦莫敢言第以元舅禮之守禮頗恣橫嘗殺人于市有司以聞世宗不問時王溥王晏王彥超韓令坤等同時將相皆有父在洛陽與守禮朝夕往來惟意所為洛陽人多畏避之號十阿父守禮卒年七十二官至太傅

歐陽公史論曰父子之恩至矣孟子言舜為天子瞽瞍殺人則棄天下竊負之而逃以謂天下可無舜不可無至公舜可棄天下不可刑其父此為世立言之說也然事固有不得如其意者多矣蓋天子有宗廟社稷之重百官之衛朝廷之嚴其不幸有不得竊而逃則如之何而可予讀周史見守禮殺人世宗寢而不問蓋天下重矣而子於其父亦至矣故寧受

屈法之過以申父子之道其所以合於義者蓋知權也君子之於事擇其輕重而處之耳失刑輕不孝重也刑者所以禁人為非孝者所以教人為善其意一也孰為重刑一人未必能使下無殺人而殺其父滅天性而絕人道孰為重權其所謂輕重者則天下雖不能棄而父亦不可刑也然則為舜與世宗者宜如何無使瞽瞍守禮至於殺人則可謂孝矣

周恭帝即位尊世宗皇后符氏為皇太后宋太祖既受禪遷居西宮號周太后太平興國初入道為尼淳化四年殂

宋昭憲皇太后杜氏定州安喜人太祖之母帝受禪尊為皇太后建隆二年六月崩

真宗即位尊太宗明德李后為皇太后居西宮嘉慶殿景德元年崩

仁宗即位尊真宗莊獻明肅皇后為皇太后軍國大事權取處分宰相丁謂等請太后所御殿太后曰皇帝視事當朝夕在側何須別御一殿於是謂太后與帝吾日一御承明殿帝位在太后位右垂簾決事議已定太后忽出手書第欲禁中閱章疏遇大事即召對輔臣其謀出於丁謂非太后意也謂既貶馮極等三上奏請如初議始御承明殿有司請制令稱吾以生日為長寧節出入御大安輦鳴鞭侍衛如乘輿天下皆避太后父諱群臣上尊號曰應元崇德仁壽慈聖太后元日帝率百官上壽謁太廟乘玉輅服袞衣

明道二年崩

天聖二年七月宰臣王欽若等拜表請上皇太后尊號曰應元崇德仁壽慈聖皇太后命宰臣王曾撰冊文叅知政事魯宗道書冊寶十一月郊祀禮畢帝御大安殿受冊百僚稱賀畢甫序班侍中奏外辨禮儀使奏請發皇太后尊號冊寶皇帝服承天冠絳紗袍以出殿中監進珪禮義使與閣門使前導皇帝隨冊寶降西階內臣主當職掌捧正殿庭置於東向褥位禮儀使奏請皇帝再拜在位官皆再拜應行事公卿執事者不拜再拜訖太尉司徒就受冊寶位皇帝搢圭跪捧冊授太尉太尉搢笏東向側身跪受其冊文曰嗣皇帝臣仁宗謹再拜稽首言恭以為天下之母者愛育之功博居域中之大者覆載之道均乃有飾盛禮以推崇因彊名而不顯以息則尊親借極以義則中外一辭表德垂鴻非可以欽况乎寧保基緒撫覽權綱格萬宇之治平副輿情之輸戴式降稱號以播休鑠伏惟皇太后陛下聰明淑哲淵穆懿恭襲御龍之遐源啓魯沙之瑞命輔佐先聖輯睦藩房申翊宮朝協敷閭教服圖史之至戒慕黃老之微言及正宮承天居尊洽內勤儉之化式於中闡和平之風被

于四表王基允固睿問載融曩者號弓在辰仍凡有命粵以大寶
付于菲躬玆玆哀荒懼罔攸濟寔賴慈蔭以授洪圖上奉顧託之
明俯慰遐邇之望詳錄機務咨謀政經憲祖宗之舊章厲官師之
凝績本乎予物之惠濟乃守成之業方今蠻夷欵服封宇靖安百
度聿修六氣時若肇禋肆類克展上儀孚是休嘉率由保翼故得
公卿庶尹藩嶽守臣武旅戎首緇黃耄文咸謂周有思齊之什播
于聲歌漢有長樂之謠垂於竹帛斟酌前訓擬議盛猷允非鴻名
莫揚茂烈綿代曠與自我而著猶且推美而弗有約已以至謙運
袂叩闔露章五請臣等以因人之欲拜跪於內甫迴冲慮乃徇公
言夫含章履順之謂應元詔訓逮下之謂崇德體仁所以膺壽域
之福宣慈所以隆聖善之懿不勝大願謹與百僚士庶奉玉冊琮
寶上尊號曰應元崇德仁壽慈聖皇太后伏惟懋協歡心誕膺洪
冊承七廟之流祥受九旻之敷錫擁佑家邦祉祿無極臣宗誠
懽誠抃稽首頓首謹言又捧寶授司徒如授冊儀皇帝歸御幄改
常服乘輿赴文德殿後幄百官班退並赴朝堂幕次太尉司徒奉
冊寶至文德殿門外幄奉安文武群官宗室客使並集於文德殿
中書門下翰林學士兩省御史臺並立於殿階下香案前侍中奏
中嚴外辨皇太后服儀天冠袞衣以出奏隆安之樂行障步障方
團扇侍衛垂簾即御座南向樂上太常卿前導冊案前至殿西階
下太常卿以下各歸位典儀曰再拜在位者皆再拜分拜東西序
立吏部侍郎押冊案禮部侍郎押冊弁進至褥位當御座前訖大
尉跪奉冊案稍前中書令讀冊訖奉冊丞北向進至於御座前訖
中書令舉冊官俱降還位太尉降階納舄帶劔訖侍中押寶案司
徒捧寶侍中讀寶並如讀冊之儀畢置於御座前冊之南訖司徒

太尉詣香案前分班東西序立尚官詣皇帝御座前奏請皇帝詣
皇太后御座前行稱賀之禮皇帝服鞞袍簾內詣皇太后御座前
奏請再拜訖跪賀白嗣皇帝臣仁宗言皇太后陛下顯崇徽號昭
渙寰瀛伏惟與天同壽率土不勝欣抃伏興又再拜尚宮詣御
座承旨答曰皇帝孝思至誠貫于天地受茲徽號感慰良深宣答
訖皇帝再拜歸御座幄太尉率文武百僚詣皇太后御座前稱賀
侍中承旨宣答訖在位俱再拜禮畢奏隆安之樂皇太后降座
還幄次樂止侍中奏解嚴所司放伏文武百僚並再拜訖退皇帝
皇太后還內應外命婦稱賀皇太后皇帝於內殿在外命婦及兩
京留司官並奉表稱賀

石林葉氏曰母后加謚自東漢始本朝后謚初止二字明道
中以章獻明肅嘗臨朝特加四字元豐中慶壽太皇太后上

仙章子厚為謚議請于朝詔以太皇太后功德盛大四字猶
懼未盡始仍故事遂謚慈聖光獻自是宣仁聖烈與欽聖憲
肅皆四字云

章獻太后崩遺詔以皇太妃楊氏為皇太后居宮中參斷軍國事
御史中丞蔡齊白執政以為不可乃詔勿頒預政遺詔第存后號
即所居殿號曰保慶太后景祐三年崩

英宗即位尊仁宗慈聖光獻皇后為皇太后帝感疾請權同處分
軍國事御內東門小殿聽政帝康復乃徹簾勅有司崇峻典禮下
令稱聖旨神宗平尊為太皇太后名宮曰慶壽元豐二年崩

神宗立尊英宗宣仁聖烈皇后為皇太后居寶慈宮哲宗嗣位尊
為太皇太后同御延和殿詔書稱吾以生日為坤成節令天下避
后父諱元祐八年崩

年三月哲宗即位太皇太后權同聽政三省樞密院按儀
未釋服已前遇進日皇帝御迎陽門日參官並赴起居依例奏
事每五日遇隻日於迎陽門乘簾皇帝坐於簾內之比宰臣執政
官升殿奏事權屏去左右侍衛事有幾速許非時請對及賜宣召
亦許升殿禮部御史臺閣門奏討論御殿及垂簾儀制每朔望六
參皇帝御前殿百官起居三省樞密院奏事應見謝辭班退各令
詣內東門進榜子皇帝雙日御延和殿垂簾日參官起居太皇太
后移班少西起居皇帝並拜拜三省樞密院奏事三日已上四拜
不舞蹈候祔廟畢起居如常儀簾前通事以內侍殿下以閣門吏
部磨勘奏舉人垂簾日引應見辭謝臣僚遇朔望參日不坐並先
詣殿門次內東門應擡賜者並門賜從之是月帝御迎陽門幄殿
同太皇太后垂簾宰臣親王以下合班起居帝例分班十六至是
答班以閣門奏請故也四月三省樞密院言續討論垂簾故事儀
注應合告謝臣僚並垂簾日引依閣門見行儀制從之八月御史
中丞黃履言朔望皇帝御前殿合赴起居官次日赴延和殿垂簾
起居從之元祐元年閏二月右諫議大夫孫覺右諫議蘇轍進對
有旨俟簾下內臣盡出方得敷奏

哲宗立尊神宗欽聖憲肅皇后為皇太后哲宗崩決策迎立徽宗
帝請權同處分軍國事辭帝固請乃從令外間不避家諱不立誕
節名不通使遠國輔臣不於小殿奏事總六月即還政明年崩
元符三年正月徽宗即位皇太后權同聽政三省樞密院聚議故
事嘉祐末英宗請慈聖同聽政五月同御內東門小殿垂簾至七
月十三日英宗間日御前後殿輔臣奏事退詣內東門簾前覆奏
明年手書還政又故事唯慈聖不立生辰節名不遣使契丹若天

聖元豐則御殿重簾立誕節名遣使與北虜往還及避家諱等曾
布曰今上長君豈可重簾聽政請如嘉祐故事施行蔡卞曰天聖
元豐與今日皆遺制處分與嘉祐末英宗請聽政不同布曰今日
之事雖載於遺制實出自德音又皆長君正與嘉祐事相似此奏
得旨並依嘉祐治平故事施行布又謂同列曰奏事先奏太后次
覆奏皇帝如今日所得指揮遂為定式皇太后手詔付中書省曰
皇帝踐祚之初勉從勤請非久便當退歸房闈除不御前後殿已
指揮外如避家諱等並勿行哲宗立尊生母朱德妃為皇太妃時
宣仁欽聖二太后皆君尊故稱號未得極其至元祐三年宣仁詔
母以子貴輿蓋仗衛冠服悉俾皇后紹聖中欽聖復即閣建殿改
乘車為輿上設行龍出入由宣德門百官上殿稱殿下名所君為
聖瑞宮崇寧初崩追尊為皇后

靖康二年二帝北狩金人僭立張邦昌昌迎哲宗元祐皇后入
禁中垂簾聽政后遣使迎康王降手書播告天下王即位于南京
后撤簾上尊后為元祐太后奉迎至行在所以元字犯后祖諱改
稱隆祐太后從上幸維揚幸杭州苗傅劉正彥作亂請后聽政上
復辟撤簾建炎三年避狄如慶州紹興元年崩

徽宗既立尊哲宗元符皇后為皇太后殿為崇恩宮政和三年暴
崩

徽宗宣和七年十二月上內禪以道君號退居龍德宮皇太子即
皇帝位尊道君為太上皇帝靖康元年上皇如南京避狄到鎮江
三月虜退命李綱迎上皇于南京十一月京城失守二年二月上
皇北狩紹興五年崩于五國城

欽宗既受禪尊徽宗顯肅皇后為太上皇后遷居寧德宮稱寧德

不城失守從上皇北遷留虜中五年崩

高宗既崩尊母章賢妃為宣和皇后紹興十年遷尊皇太后冊寶於慈寧殿自後每遇誕日至朔皆遣行賀禮十二年八月自虜中歸至臨安入居慈寧宮二十九年崩

紹興三十二年六月上內禪稱太上皇退處德壽宮八月加上尊號為光堯壽聖太上皇帝乾道七年再加上尊號為光堯壽聖憲天體道性仁誠德經武緯文太上皇帝是年以聖壽七十行慶壽禮十二年再加紹業興統明謨盛烈八字十三年以聖壽八十行慶壽禮赦天下十四年冬十月崩

三十二年六月十一日內禪十二日上詣德壽宮欲以是日率百官朝太上皇於德壽殿以兩百僚免入見上就宮中行禮自後上詣宮行禮即不集百官部十三日詔令宰臣率百官於初二日十六日詣德壽宮起居又詔朕欲每日一朝德壽宮面奉慈旨恐廢萬機煩群下不許如前代朔望之禮太簡令禮官重定其期禮部請依漢高帝五日一朝太公故事每五日一詣德壽宮朝見如宮中禮從之仍詔自今後詣德壽宮惟經過官司起居餘並免十七日太上宣諭車駕每至宮必於門外降輦既行家人之禮自宜至殿上降輦又不須五日一朝只朝朔望於是有司請除朔望朝外於每月初八日二十二日詣德壽宮起居如宮中儀從之自後皆遵此制如值雨及盛暑初寒臨期承太上特旨仍免詣十二月冬至上詣德壽宮稱賀上壽禮畢入見太后如宮中之義自後正至並同乾道元年二月朔上詣德壽宮請太上太后至延祥觀燒香次幸聚景園次幸玉津園太上聖旨日晚免車駕從還德壽宮臣僚止從

駕還日沿路並免起居除官庫管從駕外以後或恭請幸南內或

幸聚景園玉津園延祥觀靈隱天竺寺其儀並同

皇帝朝德壽宮儀註

前期儀鸞司設大次於德壽宮門內小次於殿東廊西向其日俟
皇帝出即御座從駕巨僚禁衛等起居如常儀皇帝降御座乘輦
侍至德壽宮報文武百僚詣宮門外迎駕起居訖前導官太常卿
閣門官太常博士禮直官先入詣大次前分左右立定俟皇帝詣
德壽宮大次降輦入次御史臺閣門太常寺報文武百僚入詣殿
庭北向立定前導官導皇帝入小次簾降俟太上皇帝即御座小
次簾捲前導官導皇帝升殿東階詣殿上折檻前奏請拜皇帝再
拜訖前導官導皇帝稍前躬奏聖躬萬福訖導皇帝復位又奏請
拜皇帝再拜訖導皇帝詣太上皇帝御座之東西向立前導官於

殿上隨地之宜少立揖班首以下躬典儀曰拜贊者承傳曰拜在

位官皆再拜訖直身擗笏躬身三舞蹈跪左膝三叩頭出笏就一

拜又兩拜拜訖且躬身班首不離位奏聖躬萬福訖典儀曰拜贊

者承傳曰拜在位官皆再拜又兩拜拜訖直身立捲班出前導官

以次退從駕官歸幕次太上皇帝駕與皇帝從入見太上帝后如

宮中之儀訖以俟皇帝還內如來儀每遇正旦冬至及

淳熙二年十一月詔太上皇帝聖壽無疆新歲七十用十一月冬

至加上尊號冊寶十二月十七日立春行慶壽禮是日早文武百

僚並簪花赴文德殿立班聽宣慶壽赦

赦文太極之功不宰其可贊者兩儀之生大明之照無疆所能

推者千載之至欽惟聖父誕保我家二百餘載而中天定神器

於歌側艱虞之始三十六年而宅位授朕師於康疆暇豫之時

上穹綿有永之年下土洽無為之化興言菲質日侍慈顏竭幅
負之富而未足伸至養之誠極尊美之稱而未足表難名之德
茲載新於歲律庸展慶於耆齡前殿奉卮企高皇而踵武大安
進膳邁貞觀之彌文鏘金奏以充庭儼臣工而在列和氣端周
於宇宙盛容創見於古今仍內奉於母儀庸備殫於子道為酒
以戒眉壽誕膺純嘏之常立春而下寬書更廣庶民之富可大
赦天下於戲達無窮之基則享無窮之樂命方僕於萬年有非
常之事則移非常之休恩盍推於四海矧群黎百姓夙依於覆
育而耆老大夫咸自於甄陶今而仁壽之同躋必也安榮之共
保諒爾有邦之衆知予錫類之心赦書日行五百里敢以赦前
事言者以其罪罪之主者施行

宣赦訖從駕宮並赴後殿起居謝花再拜從駕至德壽宮行慶壽

陳設

前期儀鸞司陳設德壽宮殿上當中南向設大次於德壽宮內南
向小次於殿東廊西向設皇帝褥位二一於御座之東西向一於
御座之南北向尚醞設御酒器於御座之東有司又設御茶床於
御座之西俱稍北

上壽

其日後殿入內官喝排立俟催班立定應從駕應奉官禁衛等並
簪花不繫從駕官徑赴德
壽宮並簪花以閣門報班齊皇帝服鞞袍出宮門禁衛諸班親從
俟迎駕起居
等並迎駕自贊常起居自贊謝花兩拜入內省執骨朵使臣迎
駕常起居謝花兩拜
帝坐知閣門以下御帶環衛官諸司祗應官等一班闔班宣名常
起居次贊謝花兩拜訖知閣門官升殿讀奏目並退次舍人引應

起居次贊謝花兩拜訖知閣門官升殿讀奏目並退次舍人引應

從駕官一班赴當殿宣名常起居次贊謝花兩拜儀皇太子內中

起居簪花次管軍一班宣名常起居次贊謝花兩拜訖皇帝升輦

將至德壽宮文武百僚迎駕常起居贊謝花兩拜訖前導太常卿

閣門官太常博士禮直官并管軍御帶環衛官等詣大次前分左

右立文武百僚入詣德壽殿下東西相向立俟皇帝至大次降輦

入次簾降簪花服鞞袍閣門御史臺太常寺分引皇太子以下應

從駕官入詣德壽殿下東西相向立大次簾捲前導官前導皇帝

入小次簾降前導太常卿閣門官太常博士禮直官并管軍御帶

太上皇帝出官行門禁衛諸班親從等迎太上皇帝自贊常起居

太上皇帝升御座鳴鞭小次簾捲前導官前導皇帝升殿東階詣

殿上折檻前北向褥位奏請拜皇帝再拜訖躬奏聖躬萬福訖又

奏請拜皇帝再拜訖前導皇帝詣太上皇帝御座之東褥位西向

立前導官於殿上隨地之且立閣門御史臺太常寺分引皇太子

并文武百僚並橫行北向立舍人揖皇太子以下躬典儀曰拜贊

者承傳在位官皆再拜擗笏舞蹈又再拜訖且躬身班首不離位

奏聖躬萬福訖典儀曰拜贊者承傳在位官皆再拜訖直身立分

東西相向立禮直官引奉盤盞參知政事受盤盞參知政事承旨

宣答參知政事受盤盞參知政事殿中監少監詣酒樽折檻之西而向立

舍人通樂人姓名已下四拜起居次看盞人稍前贊拜兩拜贊上

殿祇候內特進御茶床殿侍酌酒訖尚醞典御以盤盞酒注授殿

中監少監次禮直官引奉盤盞參知政事詣酒樽折北向擗笏殿

中監奉盤盞參知政事捧盤盞西向立殿中監啓盞殿中少監以

酒注于盞奉盤盞參知政事奉酒詣皇帝前北向禮直官引受盤

太上皇帝御座 閣門御史臺太常寺分引皇太子并文武百僚橫

前西向立定 北向立俟奉盤盞參知政事躬進皇帝皇帝奉酒詣太上皇帝

御座前躬進訖少後受盤盞參知政事躬接訖復授奉盤盞參知

政事前導官導皇帝詣御座前褥位北向俛伏跪殿下皇太子并

百僚並躬身皇帝致詞曰皇帝臣名稽首言天祐君親錫茲難者

維春之吉年德加新臣名與群官等不勝大慶謹上千萬歲壽伏

興奏請拜皇帝再拜典儀曰拜贊者承傳在位官皆再拜訖直身

立分東西相向立前導官導皇帝詣御座東西相向立奉盤盞參

知政事以盤北向躬進皇帝訖奉盤盞參知皇帝捧盤詣御座東

西向立樂作俟太上皇帝飲酒訖皇帝躬接盞樂止少後受盤盞

參知政事躬接訖以授尚醞典御各復位立閣門御史臺太常寺

分引皇太子并文武百僚橫行北向立前導官導皇帝詣褥位北

向奏請拜皇帝再拜典儀曰拜贊者承傳在位官皆再拜訖直身

立前導官導皇帝詣御座之東褥位西向立舍人揖皇太子已下

躬典儀曰拜贊者承傳在位官皆再拜搢笏舞蹈又再拜訖直身

立內侍舉御茶床禮直官引戶部尚書詣御座前北向俛伏跪奏

具官臣某言禮畢伏興退復位立典儀曰拜贊者承傳在位官皆

再拜訖直身立分相向立次舍人贊樂人謝祇應兩拜訖太上皇

帝駕興皇帝從入宮文武百僚前導應奉官等以次退皇帝皇太

子入賀太上皇后於宮中行禮執政率文武百僚拜慶賀太上皇

后訖以俟駕興從駕并應奉官禁衛等並簪花從駕還內

建炎以來朝野雜記昭慈聖獻皇后之在建康也有司月奉

千緡而止后生辰別奉緡錢萬特朝廷用度不給故其禮不

及承平時其後顯仁后自北來歸歲奉錢二十萬緡月奉萬緡冬年

寒食生帛二萬餘匹生辰銷萬匹春冬端午冬綿五千兩酒辰倍之各三千匹綾羅二千匹日一斗羊三牽高宗在德壽宮孝宗命有司月供十萬緡高宗以養兵多費詔減其六萬及孝宗在重華命月進三萬緡而已上受禪詔太皇太后月奉緡錢二萬皇太后萬五千上皇太后五萬而重華別給二萬焉

右光堯之壽祉壽皇之孝養古今罕儷故具載其事于此孝宗既受禪尊憲聖皇后為皇太后居德壽宮上尊號曰壽聖太皇太后每遇誕節上詣宮上壽至朔望朝上皇畢入見后如宮中之儀乾道七年加壽聖慈明尊號淳熙二年以上皇慶壽禮又加號壽聖齊明廣慈十年后年七十行慶壽禮十三年加尊號備德二字上皇崩遺詔改稱皇太后上欲迎還大內太后以上皇几筵在德壽宮不許因築本殿名慈福光宗即位后當為太皇太后以

壽皇故更號曰壽聖皇太后紹熙四年慶壽八十加號隆慈備禮孝宗崩始稱太皇太后光宗疾不能行喪禮宰臣請后於壽皇梓宮前垂簾宣光宗手批立寧宗慶元元年加尊號光祐二字二年遷居重華宮易名曰慈福三年崩

容齋洪氏隨筆曰唐德宗即位訪求其母沈太后歷順宗及憲宗時曾祖母故稱為曾太皇太后蓋別於祖母也舊新二唐書紀皆載之今慈福太皇太后在壽康太上時已加尊稱若於主上則為曾祖母當用唐故事加曾字向者嘗已告宰相而省吏以為典故所無天子速事三世安得有前比亦可謂不知禮矣又嗣漢王士歆在隆興為從叔祖在紹熙為曾叔祖慶元為高叔祖矣而仍稱皇叔祖如故士歆視嗣秀王伯圭為從祖今圭稱皇伯祖而歆但為皇叔祖乃是第爾禮

寺亦以為國朝以來無稱曾高者彼蓋不知累朝尊屬元未之有也

淳熙十六年二月內上禪皇太子即位移御重華宮上尊號曰至尊壽皇聖帝至紹熙五年崩

光宗既受禪上成肅皇后尊號曰壽成皇后孝宗崩上皇太后尊號慶元初加號惠慈嘉泰二年上大皇太后尊號

紹熙五年六月壽皇崩光宗以疾不能行喪禮七月憲聖太皇太后命皇子嘉王即皇帝位尊光宗為太上皇居泰安宮

慶元元年上尊號曰聖安壽仁六年崩寧宗既即位尊慈懿皇后為皇太后退居壽康宮慈寧殿上尊號曰壽仁慶元六年崩

文獻通考卷之二百五十二

文獻通考卷之二百五十三

鄱陽 馬 端臨 貴與 著

帝系考

后妃 皇太子妃及後宮 策后妃及策太子妃禮儀

黃帝娶於西陵之女西陵國名也是為嫫祖祖一作嫫嫫力追反索隱曰雷祖音力誰反正

議曰一嫫祖為黃帝正妃索隱曰按黃帝立四妃象后妃四星皇

次妃嫫母班在三人之下按國語夷鼓蒼林是二人又按漢書古

今人表形魚氏生夷鼓嫫母生蒼林不得如謚所說生二子其後皆有天下其一曰玄囂是

為青陽太史公曰揚大戴禮以累祖生昌意及玄囂則青陽也皇

曰玄囂帝嚳之祖被皇南謚及宋袁皆云玄囂青陽即少昊也今

此紀下云玄囂是為青陽當是誤也謂二人皆黃帝子並列其名所以

前史因誤以玄囂青陽一人耳宋袁又云玄囂是為青陽少昊繼

黃帝立者而史不叙蓋少昊以金德之也青陽降居江水其二曰昌意

王非五運之次故叙五帝不數之也

降居若水降下也言帝子為諸侯降居江水昌意娶蜀山氏女曰

昌僕生高陽高陽有聖德焉正義曰華陽國志及十三州志云蜀

娶蜀山氏後子孫因封焉帝顓頊高陽氏黃帝之孫昌意之子母曰昌僕亦謂之女樞河圖云瑤光如規貫月正白感女樞於幽房

之宮主顓頊首戴千戈有德文也

帝嚳有四妃卜其子皆有天下元妃有郤氏女曰姜嫄生后稷次

妃有娥氏女曰簡狄生高次妃陳豐氏女曰慶都生放勳次妃娥

嚳氏女曰常羲生帝摯帝嚳崩帝摯代立摯在位九年政微弱弟唐侯放勳德盛乃禪位焉

唐堯娶散宜氏之女曰女皇生丹朱又有庶子九人皆不肖

虞舜娶堯之二女長娥皇次女英舜升天子娥皇為后女英為妃

娥皇無子女英生商均

夏禹娶塗山氏之女生啓

商湯妃有華氏之女

周太王娶有台氏之女曰太姜

詩古公亶父來朝走馬率西水滸至于岐下爰及姜女聿來胥

宇

王季娶摯任氏之中女正義曰國語之摯噶二國任姓奚仲仲也之後大任之家太任正季之妃文王母也

詩摯仲氏任自彼殷商來嫁于周曰嬪于京乃及王季維德之

行太任有身生此文王

思齊太任文王之母思媚周姜京室之婦齊莊媚愛也周姜太

莊敬太任也乃為文王之母又常思愛太姜之配大王

之禮故能為京室之婦言其德行純備故生聖子也

列女傳太姜太王娶之以為妃生太伯仲雍王季太姜有色而

貞順率導諸子至於成童靡有過失太王謀事必於太姜遷徙

必與太任王季娶之以為妃太任之性端壹誠莊維德之行及

其有身目不視惡色耳不聽淫聲口不出傲言能以胎教子而

生(文王)此皆有賢行也

文王娶有莘氏之長女曰太姒

詩(文王)初載天作之合在洽之陽在渭之涘(文王)嘉止大邦有

子大邦有子侃天之妹親迎于渭造舟為梁不顯其光其禮之

卜而得吉則文王以禮親迎于渭造舟為梁不顯其光其禮之

定其吉祥語納幣也周制也殷時未有此等制有命自天命此(文王)于周于京續女

于幸長子維行使繼太任之女事於有莘國之長女太姒則配

德之行維篤生(武王)保佑命爾夔伐(大商)和也謂協太姒嗣徽

音則百斯男也太姒十子衆妾則宜百子也箋云徽美惠于宗公

神罔時怨神罔時洞也宗公宗神也惠順也刑于寡妻至于兄弟以御于家

邦刑法也寡妻適妻也

武王娶邑姜服虞曰邑姜武王

論語(武王)曰子有亂臣十人十人謂周公且召公奭太公望畢

其一人謂文母劉侍讀以為子無臣母也孔子曰才難不其然

乎(唐)虞之際於斯為盛有婦人焉九人而已

史記(武王)與叔虞母會時夢天謂(武王)曰余命女生子名虞余

與之(唐)及生子文在其手曰(虞)故命之曰(虞)

曲禮天子有后有夫人有世婦有嬪有妾妻八十一御妻周

御序於王之燕妾賤者。疏失扶也扶持於王婦服也言其進以

服事君子也以其猶貴故加以世婦言之亦廣世胤也嬪婦人之

美稱可賓敬也妻之言齊也言進御於王之時暫有齊同之義妾

之言接也聞彼有禮走而往焉以得接見於君子也周禮則嬪在

或雜夏殷而無妄之文也今此所陳與周禮雜而不次者記者之言

春秋則因而廣之增九女則十二人夏制鄭又云殷增三九二九嬪也故鄭云

十九人所謂二十七世婦也周又三二十七人因為八十一人則

女御也。注周禮至賤者正義曰解周名為女御之義以其御於

王之燕寢御女案周禮王有六寢一正寢餘五在西南王秋居之

其一在東北王春居之一在西北王冬居之一在西南王秋居之

其一在東北王春居之一在西北王冬居之一在西南王秋居之

其一在東北王春居之一在西北王冬居之一在西南王秋居之

其一在東北王春居之一在西北王冬居之一在西南王秋居之

其一在東北王春居之一在西北王冬居之一在西南王秋居之

一在東南王夏居之一在中央六月居之凡后妃以下更為次序而御王於五寢之中也故鄭注周禮九嬪云九御見之法月與后妃其當也早者宜先尊者宜後文御八十一人當九夕世婦一十七人當三夕九嬪九人當一夕三夫人當一夕后當九夕亦十

五日而備云自望後及之婦人上御必有女史彤管以差次之后妃群妾以禮御於君所女史書其日月授之環以進退之生子月辰則以金環退之當御者以銀環進之著

左手既御著於右手事無小大記以成法

昏義古者后立六宮三夫人九嬪二十七世婦八十一御妻以聽天下之內治以明章婦順故天下內和而家理天子立六宮三公

九卿二十七大夫八十一元士以聽天下之外治以明章天下之男教故外和而國治故天子聽男教后聽女順天子理陽道后

治陰德天子聽外治后聽內治教順成俗外內和順國家理治此之謂盛德天子六寢而六宮在後六宮在前所以威副施內外之

人似夏制也合而言之取其相應有象數也內治婦學之法也陰德謂主陰事陰令也○正義曰築宮入云掌王之六寢之修注

六寢之後亦大寢一天子六寢五其九嬪以下亦分居之其三公夫人

事陰令注云陰事謂群妃御見之事陰令為王所求為於北宮也

周宮內宰以陰禮教六宮鄭司農云陰禮婦人之禮六宮後五前

嬪九人世婦二十七人女御八十一人言謂六宮謂后也婦人稱

寢曰宮宮隱蔽之言后象王立六宮而居之亦正寢一燕寢五教

者不取斥言之謂之六宮以陰禮教六嬪教夫人世婦者舉中省

若今稱皇后為中宮矣

也文以婦職之法教九御使各有屬以作二事正其服禁其奇衰展

其功緒因以號馬使之九為屬同時御又同事也九九而御于王

後奇衰若今婚道裝猶錄也緒崇也故書二大祭祀后裸獻則贊

為三壯于春云當為二事謂絲象之屬也

瑞爵亦如之謂祭宗廟王既裸而迎牲后乃從後裸也祭統曰

人謂尸卒食王既醑尸后亞獻其爵以瑞為飾正后之服位而

詔其禮樂之儀謂薦徹之禮當與祭相應位贊九嬪之禮事贊后之

事九嬪者贊后為王盥凡賓客之裸獻瑤爵皆贊謂王同姓及二

為賓客者裸之禮也亞王而禮侯殺侯侯而竊其夫人故大饗其夫人

禮致后之賓客之禮謂諸侯來朝覲凡喪事佐后使治外內命婦

正其服位使使其屬之上士內命婦謂九嬪世婦女御鄭司農云

婦命允建國佐后立市設其次置其叙正其肆陳其貨賄出其度

量淳制祭之以陰禮市朝者君所以建國也建國者必面朝後市

叙介次也陳猶處也度丈尺也量豆區之屬鄭司農云佐后立市

者始立市后立之也祭之以陰禮者市中之屬鄭司農云佐后立市

子巡狩禮所云制弊丈八尺純四雅與陰禮婦人之祭祀也純制天

音紙與音餘中春詔后帥內外命婦始蠶于北郊以為祭服

婦人以純陰為尊郊必歲終則會內人之稍食稽其功事內人主

有公桑蠶室焉中音仲會內宮之財用計夫人以正歲均其稍食施行

功事憲禁令于王之北宮而糾其守後之六宮謂之北宮者繫於

王言之嗣用王之禁上春詔王后帥六宮之人而生種稜之種而

獻之于王六宮之人夫以下分居后之六宮者古者使后宮藏

傷敗且以化王耕事共禘郊也鄭司農云先種後熟曰種後種先

熟曰種王當以耕種于籍田玄謂詩云黍稷彙是也夫人以下

分居后之六宮者每宮九嬪一人世婦三人女御九人其餘九嬪

三人世婦九人女御二十七人從後唯其所燕息焉從后者五日

而沐浴其次又上十五日而備云夫人如三公從容論婦禮

內宰下大夫二人上士四人中士八人府四人史八人胥八人

徒八十人內宰宮中官之長數內宰對太宰治百官內宰

治婦人之事故各內宰人宰不稱外者謂兼統內

九嬪掌婦學之法以教九御婦德婦言婦容婦功各帥其屬而以

時御叙于王所婦德謂貞順婦言謂辭令婦容婉婉婦功謂絲枲

事又備於王所息之燕寢御猶進也勸也進勸王息亦相叙九九相

與於王所息之燕寢御猶進也勸也進勸王息亦相叙九九相

見細禮法凡祭祀贊玉盥贊后薦徹豆籩進之而不徹故書王為

王盥贊后薦徹豆籩進之而不徹故書王為

王盥贊后薦徹豆籩進之而不徹故書王為

王盥贊后薦徹豆籩進之而不徹故書王為

王也杜子春讀為王若有賓客則從后當贊大喪率叙哭者亦如之亦從治

世婦掌祭祀賓客喪紀之事帥女宮而濯概概拭也為猶

內羞之物非春非秋是差擇曉然矣及祭之日泣陳女宮之具凡

女御掌御叙于王之燕寢言掌御叙防上之專妬者于王之燕寢

以歲時獻功事功之事凡祭祀贊世婦助其帥大喪掌沐浴王及

喪后之喪持翼翼棺飾也持從世婦而弔於卿大夫之喪蓋如使

鄭氏曰不列夫人于此官者夫人之於后猶三公之於王坐

而論婦禮無官職世婦不言數者君子不苟於色有婦德者

克之無則闕女御昏義所謂御妻御猶進也侍也

天子聘女納徵加穀珪鄭玄云納徵加於束帛賈公彥曰七以

魯桓公八年祭公來遂逆王后于紀

公羊傳祭公者何天子之三公也何以不稱使攝宰周婚禮不

稱主人時王者母母遂者何生事也生猶達也大夫無遂事此其言

遂何後拈待君命然成使乎我也使乎我無事知成其成使乎我

奈何使我為媒可則因用是往逆矣納吉禮成於五先納采問名

女在其國稱女此其稱王后何王者無外其辭成

九年春紀季姜歸于京師

公羊傳其辭成矣則其稱紀季姜何自我言紀父母之於子雖

文獻卷二百五十三

為天王后猶曰吾季姜

明子尊不加於父母

襄公十五年劉夏逆王后于齊

劉采地夏名也天子卿書字劉夏非卿故書名天子無外所命則成

故不言逆女

左氏傳十二年靈王求后于齊齊侯問對於晏桓子桓子對曰

先王之禮辭有之天子求侯於諸侯諸侯對曰夫婦所生若而

人不敢譽亦不敢毀故曰若而人妾婦之子若而人言非適也無女而有姊妹及姑

姊妹則曰先守某公之遺女若而人齊侯許昏王使陰里結之

陰里周大夫結成也十五年官師從單靖公逆王后于齊卿不行非禮也

官師劉夏也天子官師非卿也劉夏獨過曾告昏故不書單靖公天子不親昏使上卿逆而公監之故曰卿不行非禮也

通典說曰禮記昏義云婚禮者將合二姓之好上以事宗廟

下以繼後代也故君子重之共牢而食合鬯而醑所以合禮

同尊卑而親之成男女之別立夫婦之義而後父子親君臣

正故曰婚禮者禮之本也公羊說天子至庶人皆親迎左氏

說王者至尊無敵體之義不親迎鄭玄駁之曰文王親迎于

渭則天子敵迎也天子雖尊然夫婦無判禮同一體所謂無

敵豈施於此按禮記哀公問曰冕而親迎不亦重乎孔子對

曰合二姓之好以繼先聖之後以為天地宗廟社稷之主君

何謂已重乎此言繼先聖之後以為天地之主非天子則誰

乎是鄭以天子當親迎也杜元凱以為天子不親迎按春秋

祭公逆王后于紀傳曰禮也劉夏逆王后譏卿不行皆不譏

王不親行明是天子不當親迎也文王之迎太姒身為公子

迎在殷代未可據此以為天子之禮孔子之對哀公自論魯

國之法魯以周公之後得郊祀上帝故以先聖天地為言耳

非說天子之禮

漢興因秦之稱號帝母稱皇太后祖母稱太皇太后適稱皇后師古曰

人八子七子長使少使之號焉師古曰良善也八七祿秩之至武

帝制婕妤嬪娥俗倖充依各有爵位師古曰婕言接幸於上也好

音接好音予字或從女其音同耳師古曰音五經反俗音容也婕而元帝

加昭儀之號師古曰昭顯其凡十四等去師古曰除皇后自昭儀

昭儀位視丞相爵比諸侯王婕妤視上卿比列侯嬪娥視中二千

石比關內侯師古曰中二千石實得二千石也中之言滿也月得

者舉成俗倖視真二千石比太上也師古曰真二千石得八百石

太上也師古曰美入視二千石比少上造師古曰一歲凡得千八百石

石耳師古曰造八子視千石比中更師古曰中更凡得一千四百石

視千石比左更師古曰左更七子視八百石比右庶長師古曰庶長

良人視八百石比左庶長師古曰左庶長使視六百石比五大

大夫師古曰五大少長視四百石比公乘師古曰公乘五官視三百石

亦象外之五官師古曰所掌順常視二百石無消共和娛靈保林良使夜者

皆視百石師古曰消黎也無消言無所不黎也共讀曰恭言恭順

衆如林也良使使令之善也上家人子中家人子視有秩斗食云

夜者主職夜事令力成反也斗食謂佐史也謂之斗食者言一歲不滿百石曰食一斗二升

五官以下葬司馬門外師古曰陵上

高祖呂皇后名雉單父人高祖微時后父呂公相而異之妻以后

生惠帝魯元公主高祖為漢王元年封呂公為臨泗侯高祖崩孝

惠立尊后為皇太后

應歷代后之推尊為皇太后太妃者自推尊以後至崩葬事

跡並見太后門此不具錄後同

文獻卷二百五十三

成姬定陶人愛幸生趙王如意高祖崩為吕后所殺

薄姬吳人初在魏王豹宮中豹亡輸織室高祖幸之生文帝自有

子後希見文帝封代王從之代帝既立尊為皇太后

孝惠張皇后宣平侯敖之女母魯元公主吕太后欲為重親故以

魯元女配帝為皇后無子惠帝崩皇太后取後宮子立為帝太后

崩大臣誅諸吕及所名孝惠子張后廢處北宮北宮在未孝文後

元年薨葬安陵不起墳

惠帝納后納采鴈璧乘馬束帛聘黃金二萬斤馬十二匹吕氏

帝娶魯元公主
女故特優其禮

先公曰魯元婿其弟而不知帝之為人主也惠帝妻其甥而

不知妻之為王后也太上者民之父母如此豈可以奉神靈

之統哉蓋人倫顛倒而君道陵夷甚矣

孝文竇皇后觀津人吕太后時以良家子選入宮太后出宮人賜

諸王各五人竇姬與至代代王幸之生女嫫及景帝代王王后卒

及入為帝立啓為太子竇姬為皇后景帝立尊為皇太后

孝景薄皇后孝文薄太后家女也景帝為太子時太后取為太子

妃景帝立之為皇后無寵立六年薄太后崩坐廢廢後四年薨葬

長安城東平望亭南

孝景王皇后槐里人初嫁為金王孫婦母臧氏奪之金以納太子

宮景帝為太子愛幸之生三女及武帝景帝即位廢薄皇后及太

子為臨江王乃立王夫人為后男為太子封后父信為蓋侯武帝

即位尊為皇太后

孝武陳皇后長公主嫖女父陳午武帝得立為太子長主有力乃

取主女為妃及帝即位為皇后十餘年無子元光五年坐巫蠱廢

居長門宮後十餘年薨葬霸陵郎官亭東

孝武衛皇后字子夫生微為平陽主謳者帝悅之納宮中元朔元年生男據遂立皇后據為太子立二十八年遭巫蠱事起太子誅江充發兵敗收后璽綬自殺宣帝立改葬謚思后

孝武李夫人本以倡進兄延年納之宮中得幸生昌邑哀王夫人早卒上憐之以后禮葬及衛思后廢後四年武帝崩大將軍光緣上雅意以李夫人配食追上尊號曰孝武皇后

孝武鈞弋趙婕妤河間人武帝巡狩過河間望氣者言有奇女乃使使召之得幸為婕妤居鈞弋宮生昭帝後從幸甘泉以譴死昭帝立追尊為皇太后

孝昭上官皇后祖桀父安隴西上邽人孝昭立召入宮為婕妤月餘立為皇后年甫六歲二十歲而昭帝崩昌邑王即位尊為皇太后

后時年方十四歲

衛太子史良娣宣帝祖母太子有妃有良娣有孺子妻妾凡三等子皆稱皇孫史良娣家魯國元鼎四年入為良娣生男號史皇孫武帝末巫蠱事起衛太子及良娣史皇孫皆遭害宣帝即位追尊為太后起園邑史氏侯者四人

史皇孫王夫人宣帝母名翁須太始中得幸於史皇孫皇孫妻妾無號位皆稱家人子征和二年生宣帝帝生數月衛太子皇孫敗家人子皆坐誅莫有收葬者宣帝即位後追尊為悼后起園邑王氏侯者二人

孝宣許皇后父廣漢昌邑人宣帝養於掖庭號皇曾孫廣漢以女妻之生元帝數月宣帝即位立為皇后廣漢封昌成君明年為淳于衍所毒崩在位三年謚恭哀皇后葬杜南是為杜陵南園

文獻卷一百五十三

孝宣霍皇后大將軍光女許后崩光納之宮中立為后立五年霍顯與子謀反誅坐廢昭臺宮後十二歲徙雲林館乃自殺葬昆吾亭東

孝宣王皇后父奉光長陵人宣帝即位入宮為婕妤太子蚤失母幾為霍氏所害乃選後宮素謹慎無子者立王婕妤為后令母養皇太子立十六年宣帝崩元帝即位為皇太后

孝元王皇后名政君父禁居長安為廷尉吏宣帝時入掖庭為家人子歲餘宣帝令送太子宮見內殿壹幸有身生成帝為皇孫元帝即位以妃為婕妤後三年立為皇后成帝立為皇太后

孝成許皇后平恩侯嘉女元帝悼母恭哀后遭霍氏之禍故選佳女配皇太子成帝即位立為皇后立十四年寵衰坐姊為媚道祝詛廢處昭臺宮後九年坐淳于長等與后姊嬖通書有諱謾賜藥自殺葬延陵交道廐西

孝成班婕妤仔帝初即位選入後宮始為少使俄大幸為婕妤居增成舍有男後失之鴻嘉三年趙飛燕告許后及班婕妤挾媚道祝詛后坐廢婕妤入求共養太后長信宮至成帝崩婕妤充奉園陵薨因葬園中

孝成趙皇后本長安宮人師古曰本宮人以賜陽阿主家也宮人者省中副使官婢名曰宮人非天子掖庭中也事見漢舊儀言長安者以別其泉等諸宮省也屬陽阿主家學歌舞號曰飛燕以其體輕也成帝見而悅之召入宮大幸有女弟後召入俱為婕妤許后廢

乃立飛燕為皇后而女弟為昭儀姊弟專寵十餘年無子成帝暴崩民間歸咎趙昭儀皇太后詔問皇帝起居發病狀昭儀自殺哀帝立尊趙皇后為皇太后

孝元傳昭儀哀帝祖母父河內温人昭儀少為上官太后才人自

漢書卷一百一十五 孝宣 孝元 孝成 昭儀 昭儀 昭儀

元帝為太子得進幸帝即位立為婕妤甚有寵生一男一女男為定陶恭王帝既重傅婕妤及馮婕妤亦幸生中山孝王上欲殊之為後宮以二人皆有子為王上尚在未得稱太后乃更號曰昭儀賜以印綬在婕妤上昭其儀尊之也至成哀時趙昭儀董昭儀皆無子猶稱焉元帝崩隨王歸國稱定陶太后恭王薨子入為漢嗣為哀帝尊為恭皇太后

定陶丁姬哀帝母山陽瑕丘人恭王時姬為後宮生哀帝帝入嗣漢即位尊為帝太后

孝哀傳皇后定陶太后從弟子哀帝為王時傅太后欲重親取以配王王入為漢太子傅氏為妃即位立為皇后哀帝崩王莽奏徙桂宮後月復與孝成趙后俱廢為庶人就其園自殺

孝元馮昭儀平帝祖母元帝即位二年以選入後宮生男為中山孝王元帝崩隨王之國哀帝立傅太后以素怨詛以罪自殺

中山衛姬平帝母成帝時中山孝王無子上以衛氏子豪少女配孝王生平帝孝王薨代為王哀帝崩無子太皇太后詔迎中山王

立為帝王莽欲顛權繼丁傅行事乃令帝母衛姬及外家不得至京師更立宗室桃鄉侯子成都為中山王奉孝王後賜衛姬璽綬

拜為中山孝王后加湯沐邑後以事誅衛氏支屬唯后在莽篡位廢為家人歲餘卒

孝平王皇后安漢公王莽女平帝即位莽以女配帝以禮迎立為皇后歲餘平帝崩莽立孝宣玄孫嬰為孺子尊后為皇太后莽篡

以嬰為定安公改后為定安公太后時年十八自劉氏廢每稱疾不肯起莽不能彊漢兵誅莽后赴火而死

若漢之稱公主后怒發疾

王莽納女為后以固權遣宗正劉宏尚書令平晏納采太師孔
 光大司徒馬宮等四十九人賜皮弁素積皮弁鹿皮為冠也素積以十五升在為女積素以以禮雜卜筮太牢告宗廟封后父百里尊而不臣有司
 奏故事聘皇后黃金二萬斤為錢一萬萬莽深辭讓受四十萬
 而以其三千三百萬予一十媵家有詔復益二千三百萬合為
 三千萬莽復以其千萬分子九族貧者遣甄豐奉璽綬拜帝母
 衛姬為中山孝王后四年春遣大司徒宮等奉乘輿法駕迎皇
 后于安漢公地滿百里賜迎皇后及行禮者三公以下宰執皆增
 秩賜金帛各有差皇后立三月以禮見高廟尊父號曰宰衡位
 在諸侯王之上

班固贊曰易著吉凶而言謙盈之功天地鬼神至于人道靡不同之天女寵之興繇至微而體至尊窮富貴而不以功此固道家所畏禍福之宗也序自漢興終於孝平外戚後庭色寵者聞二十有餘人然其保位全家者唯文景武帝太后及邛成后四人而已至如史良娣王悼后許恭哀后身皆夭折不幸而家依託舊恩不敢縱恣是以能全其餘大者夷滅小者放流嗚呼監茲行事變亦備矣

東漢皇后紀叙論秦并天下多自驕大宮備七國
史記始皇破六
作之咸陽地阪上南臨渭水殿屋復道周閣
相通所得諸侯美人以充之并秦為七也
稱號正嫡稱皇后妾皆稱夫人又有
美人良人八子七子長史少使之號
漢興因循其號而婦制莫整
也修
理
高祖
惟薄不修
曰大戴禮曰大臣坐汚搦男女無別者不曰汚穢
也
孝文
社席無辯
慎鄭文注禮記曰社卧席也孝文幸然而選納尚

簡飾翫少華自武元之後世增浩費至乃掖庭三千增級十四一姬娥二容華三充衣四已上代帝置昭儀五元帝置美人六良人七七子八入子九長使十少使十一五官十二常順十三無滄共四和娛靈保林良使夜者十妖幸毀政之符外姻亂邦之跡前史載之詳矣及光武中興斷彫為朴六宮稱號唯皇后貴人貴人金印紫綬奉不過粟數十斛又置美人宮人采女三等並無爵秩歲時賞賜充給而已漢法常因八月筭人漢儀注曰八月初遣中大夫與掖庭丞及相上於洛陽鄉中閱視良家童女年十三以上二十以下姿色端麗合法相者載還後宮擇視可否乃用登御所以明慎聘納詳求淑哲明帝聿遵先旨宮教頗修登建嬪后必先令德內無出閫之言權無私溺之授可謂矯其敝矣向使因設外戚之禁編著甲令改正后妃之制貽厥方來豈不休哉雖御已有度而防閑未篤故孝章以下漸用色授恩降好合遂六繼蠹蠹食木

傾敗也云云太后故考列行跡以為皇后本紀雖成敗事異而同

歸正號者並列于篇其以私恩追尊非當時所奉者則隨事附出

謂安帝母左姬及祖母宋貴人之類也見清河孝王傳親屬外事各依列傳其餘無所見則

繫之此紀謂貴人之類是以續西京外戚云爾

光武郭皇后諱聖通真定棠人更始二年光武擊王郎至真定納

后有寵即位以為貴人建武二年立為皇后十七年以寵衰怨懟

廢為中山王太后后中山王二十年中山王徙封沛王后為沛太

后二十八年薨葬北芒

按西都廢后如薄如陳如霍如許皆幽之別宮至光武郭

后則以有子為王故得隨子之國然帝在而稱太后非名

也

光烈陰皇后名麗華南陽新野人更始元年帝納后於宛即位封

貴人生顯宗十七年廢皇后郭氏而立貴人制詔三公曰皇后懷執怨對數違教令不能撫循它子訓長異室宮闈之內若見鷹鷂既無關睢之德而有呂霍之風豈可託以孤幼恭承明祀其上皇后璽綬陰貴人鄉里良家歸自微賤自我不見于今三年宜奉宗廟為天下母主者詳按舊典時上尊號異常之事非國休福不得上壽稱慶顯宗即位尊為皇太后

明德馬皇后伏波將軍援之小女世祖時選入太子宮顯宗即位以為貴人永平三年立為皇后肅宗即位尊為皇太后

賈貴人南陽人建武末選入太子宮生肅宗為貴人帝既為明德后所養專以馬氏為外家故貴人不登極位及太后崩乃冊書加貴人王赤綬諸侯王赤綬也

章德竇皇后扶風平陵人大司徒融之曾孫以選入掖庭建初三

年立為皇后和帝立尊為皇太后

梁貴人梁竦女建初中入掖庭生和帝竇后以為己子及梁氏誅竦貴人以憂卒竇后崩上尊號曰恭懷皇后追服喪服葬西陵

和帝陰皇后光烈皇后兄執金吾識之曾孫永元四年選入掖庭為貴人八年立為后十四年坐祝詛事廢遷桐宮以憂卒立七年葬臨平亭部

和熹鄧皇后名綏太傅禹之孫永光八年入掖庭為貴人十四年陰后廢立為皇后帝崩殤帝立尊為皇太后

安思閻皇后名姬河內滎陽人元初先年以選入掖庭為貴人二年立為皇后諸皇子保廢之帝崩立北鄉侯懿尊為皇太后

安帝宮人李氏生皇子保閻后專房知忌鴆殺李氏諸廢保為濟陰王安帝崩立北鄉侯懿卒中黃門孫程等迎保立之為順帝

遷關太后於離宮后崩上李氏尊號曰恭愍皇后葬恭北陵為策書金匱藏于世祖朝

順烈梁皇后名妯音納納娶也大將軍商之女永建三年入掖庭為貴

人陽嘉元年立為皇后順帝崩冲帝立尊為皇太后

虞美人以良家子選入掖庭生冲帝帝早夭大將軍梁冀秉政忌

惡他族故抑而不登但稱大家而已陳夫人魏郡人少以聲技入

孝王宮得幸生質帝亦以梁氏故榮寵不及熹平四年小黄門趙

祐等言春秋之義母以子貴今冲帝母虞大家質帝母陳夫人皆

誕聖皇而未有稱號夫臣子雖賤尚有追贈之典况二母見在不

蒙崇顯之次無以述尊先世垂示後世也帝感其言乃拜虞大家

為憲陵貴人陳夫人為淳海孝王妃孝王名鴻生質帝使中常侍持節授

印綬遣太常以三牲告憲陵懷陵靜陵焉懷陵冲帝陵靜陵質帝陵

桓帝懿獻梁皇后名女瑩順烈皇后之女弟帝立迎立為皇后皇

太后崩恩愛稍衰延熹三年以悲崩在位十三年葬懿陵其歲誅

梁冀廢懿陵為貴人冢

帝既立明年有司奏太后曰春秋迎皇后于紀在塗則稱后今

大將軍冀女弟應昭聖善結昏之際有命既集帝為蠡吾侯梁太后徵欲與后

為昏未及而質帝崩帝即位冊為后宜備禮進徵幣於是悉依孝惠皇帝納后故

事聘黃金二萬斤納采鴈璧乘馬束帛一如舊典

桓帝鄧皇后名猛女和熹皇后從兄子鄧香之女永興中進入掖

庭為采女絕幸梁后崩梁冀誅立為后八年坐驕忌廢以憂死立

七年葬北邙

桓思竇皇后名妙章德皇后從祖弟孫女延熹八年鄧后廢以選

入掖庭為貴人其冬立為皇后帝崩靈帝立尊為皇太后

靈帝宋皇后扶風平陵人肅宗宋貴人之從曾孫建寧三年選入掖庭為貴人靈帝立為皇后無寵為中常侍王甫及後宮幸姬等所讚坐廢以憂死

靈帝冊宋貴人為皇后天子御章德殿軒百官陪位太尉襲使

持節奉璽紋皇后北面帝南面太尉立階下東向宗正太長秋

西向宗正讀冊文曰惟建寧四年七月乙未制詔皇后之尊與

與殷姜任母周二代之崇蓋有內德長秋官闕中宮璽位宋貴

人垂淑媛之懿體河山之儀威容昭耀德冠後庭群僚所咨人

曰宜哉卜之著龜卦得坤乾有司奏議宜稱絃組以母兆人今

使太尉襲使持節奉璽紋宗正祖為副立貴人為皇后其往

踐璽敬尊禮典肅慎中冊文畢皇后拜稱臣任位太尉授璽紋

中常侍長秋太僕高鄉侯覽長跪受璽紋奏於殿前女使授婕

妤遂長跪受以授昭儀受長跪以帶皇后皇后伏起拜稱臣妾

畢黃門鼓吹三通鳴鼓畢群臣以次出后即位大赦天下皇后

漢制乘輿黃赤絳 綵比國王即位威儀赤絳玉璽也與黃赤

與黃赤 靈思何皇后南陽宛人家本屠者以選入掖庭風俗通曰漢以金

以水之也 生皇子辨拜為貴人

光和三三年立為皇后靈帝崩皇子辨即位尊為皇太后

王美人趙國人以良家子選入掖庭生皇子協何后妬而醜之董

卓既廢少帝立協是為獻帝後追尊為靈懷皇后改葬文昭陵

獻帝伏皇后名壽琅邪東武人大司徒湛之八世孫初平元年入

掖庭為貴人興平二年立為皇后建安十九年為曹操所殺在位

二十年

獻授曹皇后名節魏公曹操之中女建安十八年操進三文憲節

華為夫人聘以束帛玄纁五萬匹小者待年於國留住於國十九

以待年長十九

拜貴人伏皇后殺立節為皇后在位七年帝禪于魏降于山

公夫人魏景初元年薨合葬禪陵

范曄論曰漢世皇后無謚皆因帝謚以為稱雖呂氏專政上

官臨制亦無殊號帝后也中興明帝始建光烈之稱其後並

以德為配至於賢愚優劣混同一貫故馬實二后俱稱德焉

其餘惟帝之庶母及蕃王乘統以追尊之重特為其號如恭

懷孝崇之比是也初平中蔡邕始追正和熹之謚蔡邕集議曰漢世母

氏無謚至于明帝始建光烈之稱是後轉因帝號嘉之以德上下優劣混而為一違禮大行受大名小行受小名之制謚法有功安人曰熹帝后一體禮亦宜同大行皇太后謚宜為和熹其安思順烈以下皆依而

加焉

魏因漢法母后之號皆如舊制自夫人以下世有增損太祖建國始命王后其下五等有夫人有昭儀有婕妤有容華有美人文帝

增貴嬪淑媛備容順成良人明帝增淑妃昭華備儀除順成官大

和中始復命夫人登其位於淑妃之上自夫人以下爵凡十二等

貴嬪夫人位次皇后爵無所視淑妃位視相國爵比諸侯王淑媛

位視御使大夫爵比縣公昭儀比縣侯昭華比鄉侯備容比亭侯

備儀比關內侯婕妤視中二千石容華視真二千石美人視比二

千石良人視千石

武宣卞皇后琅邪開陽人本倡家年二十太祖納之於譙為妾生

文帝諸子無母者皆令母養之建安二十四年拜為王后文帝受

禪尊為皇太后

文昭甄皇后中山無極人本表熙妻冀州平文帝納之生明帝皇

初二年以怨望賜死明帝即位追謚文德 郭皇后安平廣宗人

太祖時得入東宮文帝為太子立為夫人及踐阼為貴嬪黃初三

年立為皇后明帝即位尊為皇太后

明悼毛皇后河內人黃初中以選入東宮明帝即位以為貴嬪太和元年立為皇后景初元年以愛弛賜死加謚葬愍陵

明元郭皇后西平人世河右大族黃初中本郡反叛遂没入宮明帝愛幸之拜為夫人後立為皇后齊王即位尊為大皇后

魏制天子冊后以皮馬庭實嘉鼓珪齊王正始四年立后甄氏其儀不存

晉景獻羊皇后名徽瑜泰山南城人景帝納之無子武帝受禪居

弘訓宮號宏訓太后咸寧四年崩文明王皇后名元姬東海鄭人父肅魏中領軍陵侯歸于文帝生武帝帝受禪尊為皇太后宮

曰崇化初置宮御重其選以太常諸葛緒為衛尉四年崩武元揚皇后名豔弘農華陰人父文宗文帝為世子聘之即位立

高皇后有司奏依漢故事皇后太子各食湯沐邑四十縣而帝以非古典不許生惠帝泰始十年葬峻陽陵

泰始中帝傳選良家以充後宮先下書禁天下嫁娶使宦者乘使車給驪騎州郡召充選者使后揀擇后性妬惟取潔白長大

端正美麗者司徒李胤領軍大將軍胡奮廷尉諸葛冲太僕臧權侍中馮蓀秘書郎左思及世族子女並充三夫人九嬪之列

司冀兖豫四州二千石將吏家補良人以下名家盛族子女多敗衣瘁貌以避之

九年帝多遣良家子女以充內職自擇其美者以絳紗繫臂平

旦之後復納孫皓宮人數千自此掖庭始將萬人而並寵者甚衆帝莫知所適常乘羊車恣其所之至便宴寢宮人乃取竹葉

挿戶以鹽汁灑地而引帝車

太始十年將聘三夫人九嬪有司奏禮皇后聘以穀珪無妾勝禮贊之制曰詔拜授可依魏氏故事於是臨軒使使持節兼太常拜三夫人兼卿中丞拜九嬪

武悼楊皇后名芷元后從妹父駿以咸寧二年立為皇后惠帝立其為皇太后

武帝咸寧二年臨軒遣太尉賈充策立皇后楊氏因大赦賜王公以下各有差百僚上禮納傳○太康八年有司奏大婚納徵

月玄纁束帛嘉穀珪焉二駟羊鴈酒米如故尚書朱整議按魏昏故事天子以皮馬為庭實加以穀珪

左貴嬪名芬兄思好學善文名亞於思武帝聞其名納之拜備儀胡貴嬪名芳父奮太始九年納宮中拜貴嬪生武安公主

蕭葛夫人名婉琅邪陽都人父冲以泰始九年入宮拜為夫人惠賈皇后名南風平陽人父充泰始八年冊拜太子妃帝即位立

為皇后干政廢楊太后淫恣在位十一年趙王倫等廢而殺之惠羊皇后名獻容泰山南城人賈后既廢孫秀乃立為皇后特太

安元年成都王穎奏廢為庶人陳騶等伐義復后位張方入洛又廢后大駕幸長安又復求興初文廢河間王顥欲殺后周馥止之

帝崩懷帝立尊為惠皇后居弘訓宮洛陽敗沒於劉曜曜僭位以為后生二子而死偽謚文獻皇后

先公曰自司馬懿廢齊王芳司馬昭弒高貴鄉公而皆假太后以為言既以此得成篡矣誰意其後改易詔書黜亮并駿

者后為之也偽立文字弒武轉殺愍懷者后為之也彼羊后區區一放廢婦人內處宮闈何預世事而今日復明日廢紛

紛未已何耶姦人常懼有假之以舉事如前之為者是以一

人復之則一人廢之至尊於非類而后已哀哉謹實基之

謝夫人名攷父以屠羊為業武帝時人後庭為才入帝以賜太子
主皇孫適適立為太子拜淑媛及愍懷太子遇害攷亦死

後帝王太后名瑗武帝宮才人生懷帝早卒帝即位追尊曰皇太
后

元帝夏侯太妃名光姬沛國譙人琅邪武王為世子納焉生元帝
帝嗣位稱王太妃求嘉初薨于江左

元敬虞皇后名孟母濟陽外黃人父豫元帝為琅邪王納為妃無
子永嘉六年薨太興三年追冊為皇后

豫章君荀氏元帝宮人生明帝帝即位封建安君成帝立尊重同
於太后咸康元年薨

明穆庾皇后名文君潁川陽陵人父琛元帝聘為太子妃明帝即

位立為皇后成帝即位尊為皇太后

索晉太子昏納徵禮用玉璧一虎皮二王虎之上書曰或若虎
取威猛有班豹玉象

德而有潤珪璋亦玉之美者豹皮彩蔚以譬君子玉肅納徵辭
云玄纁束帛雁皮鴈羊前漢亦無用羊之禮鄭氏昏物贊曰羊
者祥也婚之有
羊白漢末始

成恭杜皇后名陵陽京兆人鎮南將軍預之曾孫成帝備禮拜為
皇后在位六年崩年二十

咸康二年帝臨軒遣使持節兼太保領諸葛恢兼太尉護軍孔愉
六禮備物拜皇后杜氏即日入宮帝御太極殿群臣畢賀也王若

昏禮禮無其制春秋祭公逆王后于紀穀梁左氏說與公羊又不
同而况漢魏遺事闕略者契晉武惠納后江左又無儀注故成帝
昏納杜后太常華固始與博士參定其儀據杜元愷左氏傳說主
昏是供其昏禮之幣而已又周靈王求昏於齊先儒以為止明詳
錄為王者昏禮故成帝臨軒遣使
稱制拜后然其儀注又不具存

章大妃周氏以選入(成帝)宮生(哀帝)及(海西公)拜貴人(哀帝)即位
詔有司議貴人位號太尉栢溫議宜稱夫人尚書僕射江勳議應
曰大夫人詔崇為皇大妃儀服與太后同

康獻褚皇后名蒜子河南陽翟人父哀少以名家入為琅邪王妃
(康帝)即位立為皇后(穆帝)即位尊為皇太后

(康帝)建元元年納后褚氏而儀注陞者不設旄頭殿御史奏令
迎皇后依昔成恭皇后入宮御物而儀注至尊袞冕非殿毛頭
不設若迎恭皇后惟作青龍旂其餘皆即御物令臨軒遣使而
五牛旗毛頭畢並出即用舊制今闕詔曰今所以正法服升
太極者以敬其始故備禮也今何闕所重而撤法物耶又恭后
神主入廟先帝詔后禮宜有降不宜建五牛旗既不說五旗則
毛頭畢罕易具也又詔舊制既難且於今而備法服儀飾粗與

燕副維器傳之穆帝永和十年蓋符問六禮板文舊稱皇帝今

太后臨朝當何稱博士曹耽云公羊傳昏禮不稱主人母命諸

父為主傳記裂濡來也不稱使也無辭窮乃命使者耳太常王彪之云三傳異義不

可全據今皇后臨朝稱制文告所達國之大典皆仰稟成命非

無外事也豈昏聘獨不通乎六禮板文應稱皇太后詔彪之又

嫁女使同姓之國為主者以受體於皇極則有虧昏媾之敬禮

至于迎后之制必禮成而後入雖復戚屬之尊亦臣妾也天王

祭公來迎王后于紀使我為媵不云為主符又問今后還政

不復臨朝當何稱彪之云當稱皇帝詔并平元年將納皇后何

氏彪之正禮始更六引經傳及諸故事曰王者之於四海無

不臣妾雖復父兄之親師友之賢皆絕臣也夫崇王綱之始定

乾坤之儀安有天父之尊而稱臣下之命以納伉儷安有臣下

之卑而稱天父之名以行大禮遠尋古禮於義不通按咸寧二

年納倬皇后時弘訓太后臨天下而無命戚屬之臣為武皇父

兄主婚之文考咸寧故事不稱父兄師友則咸康華恒所上合

於舊也謂今納后儀制一依咸寧故事從之華恒定六禮云宜

之制比酒猶識前事故王禮之名從咸康由比也唯以娶婦之

家三日不舉樂而咸康群臣賀為失禮故但依咸康上禮群臣

不復其告廟六禮板文等皆禮之所定傳士孫納云九六禮板

節皆真書后家答則以較脚書之納采用鴈一頭白羊一口酒

十二斛論爰及夫婦以奉宗廟天地社稷謀于公卿咸以為宜

率由舊典今使持節宗德衛尉領太常禮之兼宗正散騎侍郎

綜以禮納采后家答曰皇帝嘉命訪昏陋族格敷承舊章肅

奉典制前太尉將軍都鄉侯義士臣何遜頓首稽顙承制

問名用鴈羊如前文曰皇帝曰咨前某官侯何遜頓首稽顙承制

節某官禮之某官族女孔問名于內必侯命族重申舊典今使持

節某官禮之某官族女孔問名于內必侯命族重申舊典今使持

守關內中候友之孫先臣故散騎侍郎何遜頓首稽顙承制

臣故尚書左丞孔曹之外曾孫先臣故侍中關內侯夷之外

女年十七敏承舊章肅奉典制前某官某侯龔上臣何遜頓首

頌承制詔納吉用鴈羊酒如前文曰皇帝曰咨前某官某侯龔上臣何遜頓首

者慮之重宣中詔太卜元吉臣陋族甲郵憂懼不堪欽承舊章

肅奉典制前某官某侯龔上臣何遜頓首稽顙承制

臣何遜頓首稽顙承制

二匹綃二百四獸皮二枚錢二百萬玉璧一枚酒十二斛馬六

駟文曰皇帝曰咨前某官某侯何遜頓首稽顙承制

禮今使持節宗德衛尉領太常禮之兼宗正散騎侍郎

以禮納采后家答曰皇帝嘉命訪昏陋族格敷承舊章肅

上公寵以豐禮備物典策嘉命使者格重宣中詔降昏甲陋命以

奉典制前某官某侯云再拜承制詔請期月鴈羊酒米如初

文曰皇帝曰咨前某官某侯何遜頓首稽顙承制

率尊典禮今使持節宗德衛尉領太常禮之兼宗正散騎侍郎

使舊章肅奉典制前某官某侯龔上臣何遜頓首稽顙承制

米如初文曰皇帝曰咨前某官某侯龔上臣何遜頓首稽顙承制

舊章肅奉典制前某官某侯某王上謹答 策皇后文曰惟升平元

年八月皇帝使使持節兼太保侍中太宰武陵王晞冊命故散

騎侍郎女何氏為皇后咨爾易本乾坤詩首關睢王化之本寔

由內輔是故皇英嬪(虞)帝道以光姪(周)胤嗣克崇皇后其

祇勗厥德以肅承宗廟虔恭中饋盡敬婦道帥導六宮作軌儀

于四海皇天無親惟德是依可不慎歟

穆章何皇后名法倪廬江瀟人父準升平八年以名家膺選冊為

皇后無子(哀帝)即位稱穆皇后居永安宮永興三年崩年六十六

在位四十八年

哀靖王皇后名穆之太原晉陽人司徒左長使濛之女(哀帝)即位

以王妃立為皇后無子三年崩

(廢帝)廢皇后名道憐潁川陽陵人父冰初為東海王妃王即位立

為后太和六年崩帝廢追贈為海西(廢)夫人

(簡文)宣鄭太后名阿春河南滎陽人先適渤海田氏生一男而寡

(元帝)納之生(簡文帝)咸和元年薨(簡文)即位未及追崇(孝武)時追

上尊號曰簡文太后

(簡文)順王皇后名簡姬太原晉陽人父遐遂為會稽王妃生子道

生失意以憂死(孝武帝)即位追尊曰順皇后合葬高平陵

(孝武)文李太后名陵容本出微賤(簡文)屢失子召幸之生(孝武帝)

帝即位尊為淑妃後追為皇太妃

(孝武)定王皇后名法慧哀靖皇后之姪父蘊(孝武)即位納為后太

元五年崩年二十一葬隆平陵

安德陳皇后名歸女松滋尋陽人(孝武)時入宮為淑媛生(安恭)二

帝後追崇曰太后

安僖王皇后名神愛琅邪臨沂人父獻之初為太子妃安帝即位
立為皇后無子義熙八年崩年二十九葬休平陵
恭思褚皇后名靈媛河南陽翟人父爽初為琅邪王妃恭帝即位
立為皇后帝禪位降為零陵王妃宋元嘉十三年崩年五十三
葬冲平陵

文獻通考卷之二百五十三

文獻通考卷之二百五十四

鄱陽 馬 端臨 貴與 著

帝系考

后妃

南史后妃傳叙六宮位號前史代有不同晉武帝采漢魏之制置
貴嬪夫人貴人是為三夫人位視三公淑妃淑媛淑儀備華備容
備儀婕妤容華克華是為九嬪位視九卿其餘有美人才人中才
人爵視千石以下宋武帝省二才人其餘仍用晉制按貴嬪魏文
帝所制夫人魏武帝初建魏國所制貴人漢光武所制淑妃魏明
帝所制淑媛魏文帝所制淑儀備華晉武帝所制備容魏文帝所
制備儀魏明帝所制婕妤容華前漢舊號充華晉武帝所制美人
漢光武所制及孝武孝建三年省夫人置貴妃位比相國進貴嬪

比丞相貴人比三司以為三夫人又置昭儀昭容昭華以代備華
備儀備容又置中才人充衣以為散位按昭儀漢元帝所制昭容
孝武所制昭華魏明帝所制中才人晉武帝所制充衣前漢舊制
及明帝泰始二年省淑妃昭華中才人充衣後置備華備儀備容
才人良人三年又省貴人置貴姬以備三夫人之數又置昭華增
淑容承徽列榮以淑媛淑儀淑容昭華昭儀昭容備華備儀備容
為九嬪婕妤容華充華承徽列榮九五職臣九嬪美人才人良才
三職為散役其後帝留心後房擬百官備置內職焉及齊高帝建
元元年有司奏置貴嬪夫人貴人為三夫人備華備儀備容淑妃
淑媛淑儀婕妤容華充華為九嬪美人中才人為散職三年
太子宫置三內職良娣比開國侯保林比五等侯才人比駙馬都
尉及永明元年有司奏貴妃淑妃並加金章紫綬佩于寘玉淑妃
舊擬九嬪以淑為溫恭之稱妃為臣后之名進同貴妃以比三司
夫人之號不殊蕃國降淑媛以比九卿七年復置昭容位在九嬪
焉梁武撥亂反正深鑑奢逸配德早終長秋曠位定令制貴妃貴
嬪貴姬為三夫人淑媛淑儀淑容昭華昭儀昭容備華備儀備容
為九嬪婕妤容華充華承徽列榮為五職美人才人良人為三職
東宮置良娣保林為二職及簡文元帝出自諸蕃或迫在拘繫或
逼於寇亂且妃竝先祖更不建椒闈陳武光膺天曆以朴素自居
故後宮負位其數多闕文帝天嘉之後詔宮職備負其所置立無
改梁舊編之令文以為後法然帝性恭儉而嬪嬙不備宣帝後主
無所改作今總綴緝以立此篇云

宋孝懿肅皇后名文壽蘭陵人武帝繼母帝為宋公宋王加大妃
太后受禪尊為皇太后

武敬威皇后名愛親東莞人適武帝義熙四年殂追贈豫章郡夫人武帝崩祔葬初寧陵

武帝張夫人不知何許人生少帝帝即位尊為皇太后少帝廢太后還璽紱隨居吳縣文帝元嘉初拜營陽國太妃二年薨

文帝胡太后名道女淮南人義熙初武帝納之生文帝五年被譴死武帝即位追贈婕妤文帝即位上尊號曰章皇太后陵曰熙寧

少帝司馬皇后名茂英晉恭帝女宋初拜皇太子妃少帝即位為皇后元嘉初降為榮陽王妃十六年薨

文元袁皇后名齊媯陳郡陽夏人父湛少適文帝為王妃生子劭元嘉十七年崩

潘淑妃以色進生子湮後為元凶劭所殺孝武昭路太后名惠男丹陽建康人以貌入後宮生孝武拜淑媛

隨孝武出蕃孝武即位尊為太后

明宣沈太后名容姬為文帝美人生明帝拜婕妤元嘉三十年卒孝武即位追贈太后

孝武文穆王皇后名憲嫫琅邪臨沂人初為武陵王妃生廢帝孝武即位立為皇后廢帝即位尊為皇太后

殷淑儀南郡玉義宣女義宣敗帝密取之假姓殷薨追贈貴妃或云貴妃是殷琰家人入義宣家義宣敗入宮云

前廢帝何皇后名令婉廬江瀟人父瑀初為皇太子妃薨于東宮廢帝即位追謚曰獻皇后

明恭王皇后名貞風琅邪臨沂人初為湘東王妃明帝即位立為后廢帝即位尊為太后

後廢帝陳太妃名妙登丹陽建康屠家女孝武宮人以賜明帝生

後廢帝拜貴妃廢帝即位尊為皇太妃

後廢帝江皇后名簡珪濟南陽考城人初納為太子妃帝即位為皇后帝既廢降為蒼梧王妃

順帝陳太妃明帝宮人為昭華明帝以桂陽王休範子令妃養之即位為順帝進為皇太妃

順帝謝皇后名梵境陳郡陽夏人父賜順帝立為皇后帝禪位降為汝陽王妃

齊武穆裴皇后名文昭河東聞喜人昇明三年為齊世子妃建元元年為皇太子妃二年薨武帝即位追尊為皇太后

文安王皇后名寶明琅邪臨沂人父暉之建元四年為皇太子妃鬱林王即位尊為皇太后稱宣德宮明帝即位出居鄱陽王故第梁武定建鄴迎入宮稱制和帝禪位遜居外宮梁天監時薨

鬱林王何妃名婧英廬江瀟人初為南郡王妃太孫即位立為皇后帝廢貶為王妃

海陵王王妃名韶明琅邪臨沂人父慈初為鬱林王妃王即位為皇后王廢降為妃

明敬劉皇后名惠端彭城人明帝納之永明七年卒帝即位贈皇后

東昏褚皇后名令璩河南陽翟人父澄建武初納為皇太子妃東昏即位為皇后東昏廢降為庶人

和玉皇后名舜華琅邪臨沂人儉之孫初為隨王妃帝即位為皇后既禪位降為妃

梁武德神皇后名徽高平金鄉人父暉齊建元末嬪于武帝帝為雍州刺史日昃既即位追贈皇后

武丁貴嬪名令光譙國人武帝鎮樊城納之生昭明太子冊為貴嬪普通七年薨

文宣阮太后名令羸會稽餘姚人武帝平建鄴納為采女生元帝為備容隨出蕃大同六年薨元帝即位追崇為太后

簡文王皇后名靈賓琅邪臨沂人初為晉安王妃大通三年拜皇太子妃薨簡文即位追崇為皇后

元帝徐妃名昭佩東海郟人天監十六年拜為湘東王妃太清三年以罪死

敬夏太后會稽人元帝納之生敬宗昭泰元年尊為太后明年降為江陰國太妃

敬王皇后琅邪臨沂人初為晉安王妃王即位拜皇后禪位降為江陰王妃

陳武宣章皇后名要兒吳興烏程人武帝聘之受禪立為皇后文帝即位尊為皇太后

文沈皇后名妙容吳興武康人梁大同中歸于文帝武帝即位為臨川王妃文帝即位為皇后廢帝立為皇太后

廢帝王皇后琅邪臨沂人初為皇太子妃廢帝即位立為皇后帝廢降為臨海王妃至德中薨

宣柳皇后名敬言河東解縣人宣帝在江陵聘之生後主宣帝即位為皇后後主即位尊為皇太后

後主沈皇后名婺華吳興武康人父君理大建三年拜為皇太子妃後主即位立為皇后陳亡入長安隋煬帝每巡幸恒令從駕煬帝被弒后為尼於毗陵天靜寺貞觀初卒

張貴妃名麗華本兵家女後主為太子選入宮得幸生太子深拜

貴妃陳亡為隋軍所殺

北史后妃傳叙魏氏王業之兆雖始於神元然自昭成之前未具言六宮之典而章平思昭穆惠煬烈八帝妃后無聞道武追尊祖妣皆從帝謚為皇后始立中宮餘妾或稱夫人多少無限然皆有品次太武稍增左右昭儀及貴人椒房等後庭漸已多矣又魏故事將立皇后必令手鑄金人以成者為吉不則不得立也又太武文成保母劬渠之恩竝極尊崇之義雖事乖典禮而觀過知仁孝文改定內官左右昭儀位視大司馬三夫人視三公三嬪視三卿六嬪視六卿世婦視中大夫御女視元士後置女職以典內司視尚書令僕作司大監女侍中三官視二品監女尚書美人女史女賢人女書史書女小書女五官視三品中才人供人中使女生才人恭使宮人視四品青衣女酒女饗文食奚宮女奴視五品及齊

神武文襄俱未踐尊極神武嫡妻稱妃其所嫔茹茹女稱為茹茹公主文襄既尚魏朝公主故無別號兩宮自餘姬侍竝稱嬪而已文宣後庭雖有夫人嬪御之稱然未具負數孝昭內職甚少唯楊妃才貌兼美復是貴家襄城王母桑氏有德行竝蒙恩禮其餘無聞焉河清新令內命婦佐古制有三夫人九嬪二十七世婦八十一御女又唯漢制置昭儀有左右二人比丞相其弘德正德崇德為三夫人比三公光猷昭訓隆徽為上嬪比三卿宣徽凝暉宣明順華凝華光訓為下嬪比六卿正華令則脩訓曜儀明淑芳華敬婉昭華光正昭寧貞範宏徽和德弘猷茂光明信靜訓曜德廣訓暉範敬訓芳猷婉華明範艷儀暉則敬為二十七世婦比從三品穆光茂德貞懿曜光貞凝光範令儀內範穆閨婉德明婉艷婉妙範暉章敬茂靜肅章穆華慎儀妙儀明懿崇明麗則婉儀彭脩閑

肅弘慎艷光漪容徽淑秀儀芳婉貞慎明艷稷脩範肅容茂儀
英淑弘艷正信凝婉英範懷順脩媛良則瑤章訓成潤儀寧訓淑
懿柔則稷儀脩禮昭慎貞媛肅閨敬順柔華昭順敬寧明訓弘儀
崇敬脩敬承閑昭容麗儀閑華思柔媛光懷德良媛淑猗茂範良
信豔華徽娥肅儀妙則為八十一御女比正四品武成好內竝具
其負自外又置才人采女以為散號後主既立二后昭儀以下皆
倍其數又置左右娥英比左右丞相降昭儀比二大夫尋又置淑
妃一人比相國周氏率由姬制內職有序文帝創基脩衽席以儉
約武皇嗣歷節情欲於矯枉宮闈有貫魚之美戚里無私溺之尤
可謂得君人之體也宣皇外行其志內逞其欲溪壑難滿采擇無
厭恩之所嘉莫限厮早榮之所及無隔險諛於是升蘭殿以正位
踐椒庭而齊體者非一人焉階房帷而拖青紫緣恩幸而擁三帛

非一族焉雖辛癸之荒泚趙李之傾感曾未足比其髣髴也人厭
苛政弊事實多文帝之祀忽諸特由於此隋文思革前弊大矯其
失惟皇后當室傍無私寵婦官位號未詳備焉開皇二年著內官
之式畧依周禮省減其數嬪三負掌教四德視正三品世婦九負
掌賓客祭祀視正三品女御三十八負掌女功絲枲視正七品又
采漢晉舊儀置六尚六司六典通相統攝以掌宮掖之政一曰尚
書掌導引皇后及閨閣稟賜管司令三人掌圖籍法式糾察宣奏
典琮三人掌琮璽器玩二曰尚儀掌禮儀教學管司樂三人掌音
律之事典贊三人掌導引內外命婦朝見三曰尚服掌服章寶箴
管司飾三人掌簪珥花嚴典櫛三人掌巾櫛膏沐四曰尚食掌進
膳先嘗管司醫三人掌方藥卜筮典器三人掌樽彝器皿五曰尚
履掌帷帳牀褥管司筵三人掌鋪設灑掃典執三人掌扇傘燈燭

六曰尚工掌營造百役管司製三人掌衣服裁縫典會三人掌財帛出入六尚各三員視從九品六司視勲品六典視流外二品初文獻皇后功參歷試外預朝政內擅宮闈懷嫉妬之心虛嬪妾之位不設三妃防其上逼自嬪以下置六十員加又抑損服章降其品秩至文獻崩後始置貴人三員增嬪至九員世婦二十七員御女八十一員貴人等關掌宮闈之務六尚以下皆分隸焉煬帝時后妃嬪御無釐婦職唯端麗飾陪從宴遊而已帝又參詳典故自製嘉名著之於今貴妃淑妃德妃是為三夫人品正第一順儀順容順華備儀備容備華充儀充容充華是為九嬪品正第二婕妤一十二員品正第三美人一十五員品正第四是為世婦寶林二十四員品正第五御女二十四員品正第六采女三十七員品正第七是為女御總一百二十以叙於燕寢又有承衣刀人皆即位尊為皇太后

太武皇后赫連氏屈丐女太武平統萬納之為貴人後立為皇后

文成初崩

太武景哀皇后賀氏代入初為夫人生景穆薨追贈貴嬪

景穆恭皇后郁久闍氏河東王毗之妹以選入東宮生文成薨文成即位追上尊號

文成乳母常氏木遼西人因事入宮乳文成帝即位尊為皇太后文成文明皇后馮氏長樂信都人父胡坐事誅后遂入宮以選為貴人後立為皇后獻文即位尊為皇太后

文成元皇后李氏梁國蒙縣人太武南征得之後入文成宮中生獻文拜貴人後謚元皇后

獻文思皇后李氏中山安喜人以選入宮為夫人生孝文後追謚

孝文貞皇后林氏平涼人父勝坐法誅遂入掖庭生皇子恂薨追謚后

孝文廢后馮氏太師熙之女太和十七年立為后後以寵衰廢為尼

孝文幽皇后馮氏亦熙之女入宮拜昭儀後立為皇后坐淫恣廢死葬以后禮

孝文文昭皇后高氏司徒公肇之妹以選入宮生宣武葬謚貴人宣武即位追上尊號

宣武順皇后于氏太尉烈弟勁之女選入宮為貴人帝即位立為后崩

宣武皇后高氏文昭皇后弟優之女入宮為貴嬪帝即位立為后明帝即位尊為皇太后

宣武靈皇后胡氏安定臨涇人司徒國珍女入掖庭為克華生明帝即位尊皇太后後又尊為皇太后

孝明皇后胡氏靈太后從兄盛之女帝即位立為皇后武泰初為尼

孝武皇后高氏齊神武長女帝立納為后帝西幸關中降為彭城王妃

文帝文皇后乙弗氏河南洛陽人其先世吐谷渾渠帥父瑗文帝納為妃即位冊為皇后後帝結昏蠕蠕后遜居別宮為尼卒以嫌賜自盡

文帝悼皇后郁久閭氏蠕蠕主阿那瓌之長女蠕蠕屢犯邊帝乃納其女為后二年崩

少帝皇后宇文氏周文帝女帝為太子納為妃即位為皇后帝既

廢崩后亦以忠於魏室罹禍

恭帝皇后若干氏司空長樂正公惠之女恭帝納之為后後出家為尼

孝靜皇后高氏齊神武第二女天平四年聘為皇后齊受禪降為中山王妃後再嫁于揚惜

齊武明皇后婁氏名昭君贈司徒內干之女神武聘之既秉政封渤海王拜為王妃凡孕六男二女文宣受禪尊為皇太后

蠕蠕公主蠕蠕主郁大閭阿那瓌之女神武以蠕蠕屢犯邊聘其女神武崩文襄從其國法蒸焉產一女

彭城太妃爾朱氏榮之女魏孝莊后神武納為別室生子暉後為尼天保初為太妃為文宣所殺

馮翊太妃鄭氏名大車初為魏廣平王妃神武納之生馮翊王濶父之以疾卒

文襄敬皇后元氏魏靜帝之姊初為世子妃文宣受禪尊為文襄皇后居靜德宮武平中崩

文宣皇后李氏名祖娥趙郡李希宗女為文宣妃帝受禪立為皇后孝昭即位魏昭信皇后武成即位逼淫之遂為尼齊亡入周隋時卒

北齊皇帝納后之禮納承問名納徵訖告圓丘方澤及廟是日皇帝臨軒命太尉為使司徒副之持節詣后行宮東向奉璽綬以冊授中常侍皇后受冊於行殿使者與公卿以下皆拜有司備迎禮太尉太保受詔而行主人公服迎拜於門使者入升自賓階東面主人升自阼階西面禮物陳於庭設席於兩楹間童子以璽書板升主人升跪受送者拜于大門外有司先於昭陽

殿兩楹間供帳為同牢之具皇后服大嚴繡衣帶綬佩加幪交
長御引出升畫輪四望車女侍中負璽陪乘鹵簿如大駕皇帝
服袞冕出升御坐皇后入門大鹵簿位門外小鹵簿入到東上
閣施步障降車席道以入昭陽殿前至席位姆去幪皇后先拜
後起皇帝後拜先起升自西階詣同牢座與皇后俱坐各三飲
訖又各酌二爵一盃奏禮畢后與南向立皇帝御太極殿王公
以下拜表謝又明日以捧栗棗備見皇太后於昭陽殿擇日群
官上禮又擇日謁廟皇帝使太尉先以太牢告而後遍見群廟
孝昭皇后元氏開府元樂女初為常山王妃孝昭即位立為皇后
武成立降居順成宮齊亡入周隋時卒
弘德夫人李氏趙郡李叔讓女初為魏靜帝嬪武成納之生南陽
王仁為太妃

武成皇后胡氏安定胡延之女生後主武成立為皇后後王立尊
為皇太后

後主皇后斛律氏左丞相光之女初為皇太子妃後主受禪立為
皇后光被害后廢後為尼齊亡再適開府元仁

北齊皇太子納妃禮皇帝遣使納采有司備禮物會畢使者受
詔而行主人迎于大門外禮畢會於聽事其次問名納吉並如
納采納徵則使司徒及尚書令為使備禮物而行請期則以太
常宗正卿為使如納采親迎則太尉為使三日妃朝皇帝於昭
陽殿又朝皇后於宣光殿擇日群臣上禮他日妃還又他日皇
太子拜謁皇太子及王聘禮納采問名納吉請期親迎皆用羔
羊一口鴈一隻酒黍稷米麵各一斛納徵用玄三匹纁二匹束
帛十匹大璋一虎皮二錦絲六十匹綃二百匹羔羊一口羊四

文獻卷二百五十四
帝系表
口犢二頭酒黍稷稻米麵各十斛從車者乘

後主皇后胡氏隴西王長仁女入宮為昭儀斛律后廢立為皇后
後以忤胡太后廢為尼齊亡後亦改嫁

後主稷皇后名刑利本斛律氏從婢入宮得幸生皇子桓胡皇后
廢立為后齊亡不知所終

馮淑妃名小憐穆后從婢穆后愛養妃有寵封淑妃齊亡入周以
賜代王達

周文宣叱奴皇后代人周文帝為丞相納之生武帝帝即位尊為
皇太后

孝閔皇后元氏名胡摩魏文帝女為昭陽公尚焉及踐阼立為皇
后帝被廢后為尼晋公護誅上尊號為孝閔皇后居崇義宮隋葉
命出居里第大業時卒

明敬皇后獨孤氏太保衛公信長女帝在藩納為夫人即位立為
皇后崩與帝合葬昭陵

武成皇后阿史那氏突厥可汗女武帝時突厥疆故聘其女為后
宣帝即位尊為皇太后

武皇后李氏名娥突突厥人江陵平沒入宮周文以賜武帝得幸生
宣帝宣政元年尊為帝太后

宣皇后楊氏名麗華隋文帝長女帝為太子納為妃即位立為后
靜帝即位為皇太后

宣帝后宋氏名蒲月吳人其家坐事沒入東宮宣帝幸之生靜帝
立為天元帝后

宣帝后陳氏潁川人以選入宮拜德妃立為天左皇后帝崩出族
為尼唐永徽初卒

宣帝皇后元氏名樂尚河南洛陽人開府晟之女入宮為貴妃後立為天右皇后帝崩出俗為尼貞觀中卒

宣帝皇后尉遲氏名繁熾蜀公迥之孫女初適杞公亮子溫以宗婦入朝帝逼幸之亮謀逆誅遂入宮為天右太皇后帝崩出俗為尼開皇十五年卒

靜帝司馬皇后名令姬清難之女納為后二年隋文以后父奔陳廢為庶人後嫁為隋司州刺史李丹妻

隋文獻皇后獨孤氏名伽羅河南洛陽人周大司馬衛公信之女文帝受禪立為皇后仁壽二年崩年五十九

宣華夫人陳氏陳宣帝女陳亡入掖庭文獻后崩進位為貴人後拜宣華夫人(煬帝時卒)

容華夫人蔡氏丹陽人陳亡以選入宮拜為貴人後加號容華夫人(煬帝時卒)

煬帝慈皇后蕭氏梁明帝歸之女文帝聘為晉王妃煬帝即位立為皇后煬帝遇弒後沒於寶建德突厥可賀敦隋義城公主使迎之入虜庭(唐貞觀四年破突厥以禮致之歸于京師賜宅於興道里二十一年殂詔以皇后禮合葬於揚州煬帝陵)

隋皇太子納妃禮皇帝臨軒使者受詔而行主人俟於廟門使者執鴈主人迎拜於大門之東使者入升自西階立於楹間南面納綵訖仍行問名儀事畢主人請致禮於從者禮有幣馬其次擇日納吉又擇日以王帛乘馬納徵又擇日告命又擇日命

有司以特牲告廟冊妃皇太子將親迎皇帝臨軒醮而誡曰從迎爾相承我宗事最帥以敬對曰謹奉詔既命羽儀而行主人

几筵於門外西面拜皇帝太子答拜主人揖曰太子先入主人

并立於阼階西面皇太子升進當房戶前北面跪奠焉祝伏與拜降出妃父進西面戒之母於西階上施粉結悅及門內施鞶申之出門妃升輅乘以几姆加膝皇太子乃馭輪三周馭者代之皇太子出大門乘路羽儀還宮鷄鳴夙興以妃朝奠筭音頌於皇帝皇帝撫之又奠筭於皇后皇后撫之席於戶牖間妃立於席西祭奠而出

唐舊制皇后之下有貴妃淑妃德妃賢妃各一人為夫人正一品昭儀昭容昭媛備儀備容備媛充儀充容充媛各一人為九嬪正二品婕妤九人正三品美人九人正四品才人九人正五品寶林二十七人正六品御女二十七人正七品綵女二十七人正八品以備周禮六宮之數其外又有尚官尚儀尚服尚食尚寢尚功分掌宮中服御藥膳之事官正糾憊失形史紀功書過龍朔二年改

易官名置贊德二人正一品以代夫人宣儀四人正二品以代九嬪承門五人正四品以代美人承旨五人正五品以代夫人衛仙六人正六品以代寶林供奉八人正七品以代御女持節二十人正八品以代綵女又置侍巾三十人正九品咸亨二年復舊高祖**太宗**除隋之亂政未下車而大放宮女正位配尊惟其舊德宮闈之職備員而已所謂刑于內以正乎外及高宗永徽之後政出宮中公卿大夫罔不憚服其取威也多山陵未畢而冢嗣再廢遂極翦皇室改立宗社非一朝一夕之故其所由來漸矣及中宗追王韋氏崇寵三思使以先朝故事尊誘之於是慶雲之瑞宣于朝廷桑女之歌布於天下防閑之道大壞逆亂之謀構矣卒以禍敗為後王誡**玄宗**即位大加懲革內外有別家道正矣按杜氏通典內官有惠妃麗妃華妃正一品淑儀德儀賢儀婉儀芳儀六人正二品美

人四人正三才人七人正四與正史所載率皆不同其名號亦有見於國史但不詳所出今疏之於後以示廣記

容齋洪氏隨筆曰自漢以來帝王妃妾之多唯漢靈帝吳歸命侯晉武帝宋蒼梧王齊東昏陳後主晉武至於萬人唐世明皇為盛白樂天長恨歌云後宮佳麗三千人杜子美劔器行云先帝侍女八千人蓋言其多也新唐史所叙謂開元天寶中宮嬪大率至四萬嘻其甚矣隋大業離宮徧天下所在皆置宮女故裴寂為晉陽宮監以私侍高祖及高祖義師經過慶悉嚴之其多可想

吳氏能改齋謾錄曰忽看金輿向月波宮人按著便相隨恰從中尉門前過當處教看鴨池王建宮詞也按唐著作佐郎崔令欽教坊云左右兩教坊右多善歌左多工舞外有水泊俗號月波波形如偃月也故王建述此又言奴女入宜春院謂之內人亦曰前頭人常在上前頭也其家得在教坊謂之內人四季給米得幸者謂之十家故王建又宮詞云內人對御疊花牋內人唱好龜茲急內人相續報花開內人籠脫繁紅條內人恐要秋衣著內人爭乞洗兒錢

高祖太穆順聖皇后竇氏京兆平陵人父毅周上柱國歸于高祖

隋大業時崩于涿郡年四十五高祖即位追謚皇后

太宗文德順聖皇后長孫氏河南洛陽人父晟歸于太宗帝即位為皇后貞觀十年崩年三十六

太宗賢妃徐惠湖州長城人帝聞其文名召為才人永徽元年卒高宗廢后王氏并州初人初納為晉王妃即位立為皇后永徽六年為武才人所譖廢為庶人後為武氏所殺

高宗則天順聖皇后武氏并州文水人父士夔初為太宗才人帝崩與嬪御皆為尼高宗見而悅之召之宮中生四子諸廢王皇后遂立為后稱天后高宗崩為皇太后臨朝稱制改唐為周中宗和思順聖皇后趙氏京兆長安人父瓌帝為英王聘為妃後為武氏所殺神龍初追謚后中宗崩韋庶人既廢有司乃請以后祔定陵

中宗庶人韋氏京兆萬年人父玄貞帝在東宮被選為妃嗣聖初立為后後隨帝遷房陵帝復位復正中宮唐隆元年弑帝臨淄王隆基討而誅之追廢為庶人

尚官昭容名婉兒父儀得罪死没入掖庭武后時掌內詔命復位拜昭容後以韋氏黨為臨淄王所誅

睿宗肅明順聖皇后劉氏祖德威帝在藩納為妃即位立為皇后帝降號皇嗣復為妃後為武后所殺景雲元年追謚

睿宗昭成順聖皇后竇氏父孝湛帝即位為德妃生玄宗與劉后俱為武后所殺葬于宮中秘莫知帝崩並招魂祔葬橋陵

初太常加謚曰大昭成或言法宜引聖真冠謚而曰大昭成非也汝單言配之應曰聖昭若康成以復言配之應曰大聖昭成

聖真昭成又引太穆皇后始謚穆及高祖崩合帝謚曰太穆追增太穆神皇后文德皇后始謚文德及太宗崩合謚文德聖皇

后又援范曄著漢光烈等為比太常謂曄以帝號標后謚是史家記事體婦人非必與夫同也入廟稱后繫夫在朝稱太繫于

文母生號也文王既沒謚也周公豈以夫從婦乎漢法不可以為據制曰可天寶八載制詔自太穆而下六皇后並增上順聖

二謚云

玄宗皇后三氏同州下邳人梁冀州刺史所念裔孫帝為臨淄王聘為妃即位立為皇后開元十二年以罪廢為庶人寶應初追復后號

玄宗貞順皇后武氏父攸止幼入宮帝即位得幸封惠妃禮秩比皇后生壽王瑁薨贈皇后及謚

玄宗元獻皇后楊氏父知慶帝在東宮為良媛生肅宗為貴嬪肅宗即位追謚皇后

玄宗貴妃楊氏蒲州永樂人父玄琬幼孤養叔父家始為壽王妃帝悅之乃令其丐為女官號大真潛納之宮中天寶初冊貴妃安祿山反上幸蜀陳玄禮等誅楊國忠賜妃死時年三十八

肅宗廢后庶人張氏鄧州向城人父去逸帝在東宮為良娣乾元初拜淑妃繼立為皇后帝大漸后謀廢太子李輔國等矯詔廢而

殺之

肅宗章敬皇后吳氏濮州濮陽人父令珪坐事死故后幼入掖庭玄宗以賜帝幸之生代宗年十八薨代宗即位追尊為后合葬建陵

代宗貞懿皇后獨孤氏父穎帝即位冊貴妃生韓王迥大曆十年薨追號為皇后

代宗睿真皇后沈氏吳興人開元末以良家子入東宮太子以賜廣平王生德宗天寶亂賊囚后東都王入洛方北討而河南再為史思明所陷遂失太后所在德宗立訪求不得建中初上皇太后尊號憲宗即位詔以大行啓殯日為后發哀內殿上太皇太后謚冊祔代宗廟

德宗昭德皇后王氏本仕家帝為魯王時納為嬪生

順宗既即位冊號淑妃貞元三年冊為后其年后崩

德宗賢妃韋氏以戚里舊族為良娣德宗貞元四年冊拜賢妃帝

崩自表留奉崇陵園元和時薨

順宗莊憲皇后王氏琅琊人代宗時以良家選入宮為才人順宗

在藩以才人賜之生憲宗冊為良娣憲宗內禪尊為太上皇后

憲宗懿安皇后郭氏汾陽王子儀之孫父暖憲宗為廣陵王聘以

為妃生穆宗元和元年進冊貴妃群臣請立為后帝以掖庭多嬖

豔恐后得尊位鉗掣不得肆故終不立穆宗嗣位尊為皇太后

憲宗孝明皇后鄭氏冊陽人初為李錡侍人錡反誅入掖庭帝幸

之生宣宗宣宗為光王為王太妃帝即位尊為皇太后

穆宗恭僖皇后王氏越州人本仕家子侍帝東宮生敬宗長慶時

冊為妃敬宗立尊為皇太后

穆宗貞獻皇后蕭氏閩人穆宗為建安王后得待生文宗文宗立

尊為皇太后

穆宗宣懿皇后韋氏失其先世穆宗為太子得待生武宗長慶時

冊為妃武宗立妃已亡追冊為皇太后

尚宮朱若昭興州清陽人世以儒聞父廷芳能詞章生五女皆警

慧善屬文長若莘次若昭若倫若憲若荀若昭文元高皆不肯與

寒鄉九齋為姻對貞元中昭義節度使李抱真表其才德德宗召

入禁中試文章經史大義悉留之宮中高其風操不以妾侍命之

呼學士若莘卒若昭嗣拜尚宮歷憲穆敬三朝皆呼先生后妃與

諸王率以師禮見昭寶曆初卒若憲代司秘書後以罪賜死

敬宗貴妃郭氏父義長慶時妃以容入太子宫太子即位為才人

生晉王晉進為貴妃文宗時薨

武宗賢妃王氏邯鄲人失其世年十三入宮穆宗以賜穎王王嗣位進號才人帝崩才人亦自盡宣宗嘉之贈賢妃

宣宗元昭皇后晁氏不詳其世少入即見寵帝即位為美人生懿宗太中時薨贈昭容懿宗立追尊為皇太后

懿宗惠安皇后王氏亦失所來咸通中冊貴妃生晉王七年薨後王即位為僖宗追尊為皇太后

懿宗淑妃郭氏幼入鄂王即位以為美人進拜淑妃黃巢之亂流落不知所終

懿宗恭憲皇后王氏其出至微咸通中得幸生壽王王立是為昭宗追號皇太后

昭宗皇后何氏梓州人氏族不顯帝為壽王納之即位號淑妃後冊為皇后帝遇弒哀帝即位尊為皇太后後卒為朱全忠所害

文獻通考卷之二百五十四

